

Esitust. tsfo 49/30.9.1981

KANNUKSEN ESIHISTORIALLISTEN MUINAISJÄÄNNÖSTEN PERUSINVENTOINTI 1980

Museoviraston esihistorian toimiston topografinen arkisto

Markus Hiekkänen

## SISÄLLYS

	s.
Johdanto	1
Kohdehakemisto	3
Esinehakemisto	5
Kohteiden jakautuminen karttalehdittäin	7
Peruskarttojen lehtijako ja paikallistetut kohteet	8
Muinaisjäännösten selostus	9 - 68
Lisäys	69
Valokuvat	70 - 82

## JOHDANTO

Kannuksen esihistoriallisten muinaisjäännösten inventointi suoritettiin elokuussa 1980. Kysymyksessä oli n. perusinventointi, jonka tilaaja ja kustantaja oli Vaasan läänin seutukaavaliitto.

Inventoinnin lähdeaineisto saatiin toisaalta museoviraston esihistorian toimiston arkistosta ja toisaalta maastotutkimuksilla. Jokainen arkistossa esiintyvä kiinteä muinaisjäännös tai esineen löytöpaikka tarkastettiin maastossa. Lisäksi etsittiin uusia kiinteitä muinaisjäännöksiä erityisesti paikkakuntalaisilta saatujen tietojen ja vihjeiden perusteella. Erityisen arvokasta apua koko maastoinventoinnin ajan antoi mv. Ensti Yli-Korpela. Hänen lisäseen auttoivat ja toimivat oppaina mm. Eino Iso-Heiniemi, Hannes ja Niilo Mäki-Leppilampi, Uuno Matti Mäki-Petäjä, Eero Peltoarvo, Heikki Pesola ja Toivo Uusitalo.

Kertomukseen on tarkastetut kohteet luetteloitu kylittäin etelästä pohjoiseen juoksevilla numeroilla. Yhteenvedo niistä (KANNUS 1-44) on kohdehakemistossa s. 3. Esinehakemisto on sivulla 5 ja kohteiden topografinen jakautuminen karttalehdittäin sivulla 7. Sivulla 8 olevalle Kannuksen alueen yleiskartalle on merkitty peruskarttajako sekä paikallistettujen kohteiden numerot. Kohteiden rauhoitusluokituksessa on käytetty museoviraston esihistorian toimiston luokitusperusteita.

Kannuksesta tunnettiin ennen inventointia yhteensä 24 kivikautista esinettä, mutta ei yhtään varmaa asuinpaikkaa. Tunnettujen esineiden löytöpaikat tarkastamalla ja uusia etsimällä löytyi tällaisia yhteensä seitsemän. Löytöaineisto koostuu pääasiassa kvartsi-iskoksista ja palaneista luunsiruista. Nykyisestä merenpinnasta laskettujen korkeushavaintojen perusteella kuuluvat asuinpaikat pääasiassa kampakeraamiselle ajalle. Uusia asuinpaikkoja on epäilemättä vielä löydettävissä, sillä viljan ollessa korjaamatta ja peltojen kyntämättä oli havaintoja vaikea tehdä. Kivikautisia

asuinpaikkoja on vielä odotettavissa erityisesti Ylikannuksen Polvikosken alueelta ja Mutkalammin Pönttiönjoen varrella.

Metallikautisia röykkiöhautoja tunnettiin Kannuksesta ennen inventointia 5 kpl (ks. KANNUS 43). Maastotutkimusten yhteydessä niitä löydettiin lisää yhteensä 32 kpl. Yhtään metallikautista esinettä tai asuinpaikkaa ei Kannuksesta tunneta.

Kannuksen seudun esihistoriaa koskevasta kirjallisuudesta voi mainita seuraavat: V. Luho, Suur-Lohtajan muinaiset vaiheet. Suur-Lohtajan historia I. sekä E. A. Takala, Muinaismuistoja Pietarsaaren kihlakunnan suomalaisesta osasta. Suomen Muinaismuistoyhdistyksen Aikakauskirja XVII.

Helsingissä 3. lokakuuta 1980



Markus Hiekkänen

## KOHDEHAKEMISTO

1	Krekilä, Hukinkallio	- kivik. löytöpaikka
2	Niemonen, Rantanen	- kivik. asuinpaikka SKL 1
3	Kaateenkangas	- kivik. löytöpaikka
4	Pelto-Viljakkala	- kivik. löytöpaikka
5	Perttu, Mäntylä	- kivik. asuinpaikka SKL 2
6	Puiranniitty	- kivik. löytöpaikka
7	Heikkilänkoski, Suvanto	- kivik. asuinpaikka SKL 3
8	Ylikannus, Uusitalo	- kivik. asuinpaikka SKL 4
9	Ylikannus, Pöllä	- kivik. löytöpaikka
10	Ylikannus, Polvikoski	- kivik. asuinpaikka SKL 5
11	Ranta-Polvikoski, Kanttisarka	- kivik. löytöpaikka
12	Ylikannus, Kivikangas	- röykkiöitä 5 kpl SKL 6
13	Ylikannus, Pääkangas	- röykkiöitä 2 kpl SKL 7
14	Hanhineva, Lummukkakangas	- kivik. löytöpaikka
15	Pikku-Lummukka, Huhtapelto	- kivik. löytöpaikka
16	Lummukka, Ristineva	- kivik. löytöpaikka
17	Leppilampi, Hakala	- kivik. löytöpaikka
18	Leppilampi, Kotoperkkiö	- kivik. löytöpaikka
19	Leppilampi, Ala-Leppilampi	- kivik. löytöpaikka
20	Leppilampi	- kivik. löytöpaikka
21	Leppilampi, Koivistomäki	- kivik. asuinpaikka SKL 9
22	Ylikannus	- kivik. löytöpaikka
23	Ylikannus, Polvikoski	- ryssänuuneja ?
24	Petäjä, Isolapinmäki	- röykkiöitä 2 kpl SKL 8
25	Petäjä, Varhenkangas	- röykkiöitä 2 kpl SKL 10

26	Happamankangas	- rökkiö SKL 11
27	Petäjä, Pörkköönkangas	- rökkiö SKL 12
28	Petäjä, Hietakroopinkangas	- rökkiö SKL 20
29	Seljänharju	- rökkiöitä 3 kpl 700 0030
30	Petäjä, Hevoskorpi	- kivik. asuinpaikka SKL 13
31	Pahikaisharju	- rökkiöitä 6 kpl SKL 14
32	Märsylä, Kissankultakangas	- kivik. löytöpaikka
33	Märsylä, Märsylänmäki	- kivik. löytöpaikka
34	Eskola	- kivik. löytöpaikka
35	Eskola	- kivik. löytöpaikka
36	Hanhineva, Käräjäkangas	- kivik. löytöpaikka
37	Hanhineva	- kivik. löytöpaikka
38	Mutkalampi, Karjasillanmäki	- rökkiöitä 3 kpl SKL 15
39	Mutkalampi, Linnankangas	- rökkiöitä 4 kpl SKL 16
40	Mutkanlampi, Linnankankaan eteläosa	- kivik. löytöpaikka
41	Mutkalampi, Vääräniitynmäki	- rökkiö SKL 17
42	Mutkalampi	- kivik. <del>asuin</del> <sup>Löyry</sup> paikka
43	Mutkalampi, Lautakodankangas	- rökkiöitä 5 kpl SKL 18
44	Mutkalampi, Hangaskangas	- rökkiö ja kiviaitus SKL 19

## ESINEHAKEMISTO

KM 2675:523	reikäkivi	ks. KANNUS 4
KM 2675:524	tasataltta	ks. KANNUS 37
KM 2675:525	tasataltta	ks. KANNUS 1
KM 2694:572	tasataltta	ks. KANNUS 20
KM 2941:1	kourutaltta	ks. KANNUS 36
KM 3166:5	tasataltta	ks. KANNUS 6
KM 3166:9	tasataltta	ks. KANNUS 4
KM 3805:3	reikäkivi	ks. KANNUS 32
KM 3805:4	reikäkivi	ks. KANNUS 3
KM 10650:1	tasataltta	ks. KANNUS 10
KM 12032	kourutaltta	ks. KANNUS 14
KM 12453	reikäkivi	ks. KANNUS 5
KM 21127	kvartsi-iskoksia	ks. KANNUS 2
Kannuksen kotiseutumuseo	2 tasatalttaa	ks. KANNUS 2
KM 21128	kvartsi-iskoksia	ks. KANNUS 7
KM 21129	kvartsi-iskoksia	ks. KANNUS 8
KM 21130	kvartsi-iskoksia ja pal. luuta	ks. KANNUS 21
KM 21131	kvartsi-iskoksia	ks. KANNUS 30
Pohjanmaan museo	reikäkivi	ks. KANNUS 22
Pohjanmaan museo	kourutaltta	ks. KANNUS 34
Pohjanmaan museo, Vaasa	tasataltta	ks. KANNUS 35
Hanhinevan kk. Eskola	tasataltta	ks. KANNUS 15
Hanhinevan kk. Eskola	tasataltta	ks. KANNUS 16
Hanhinevan kk. Eskola	tasataltta	ks. KANNUS 17
Hanhinevan kk. Eskola	tasataltta	ks. KANNUS 18

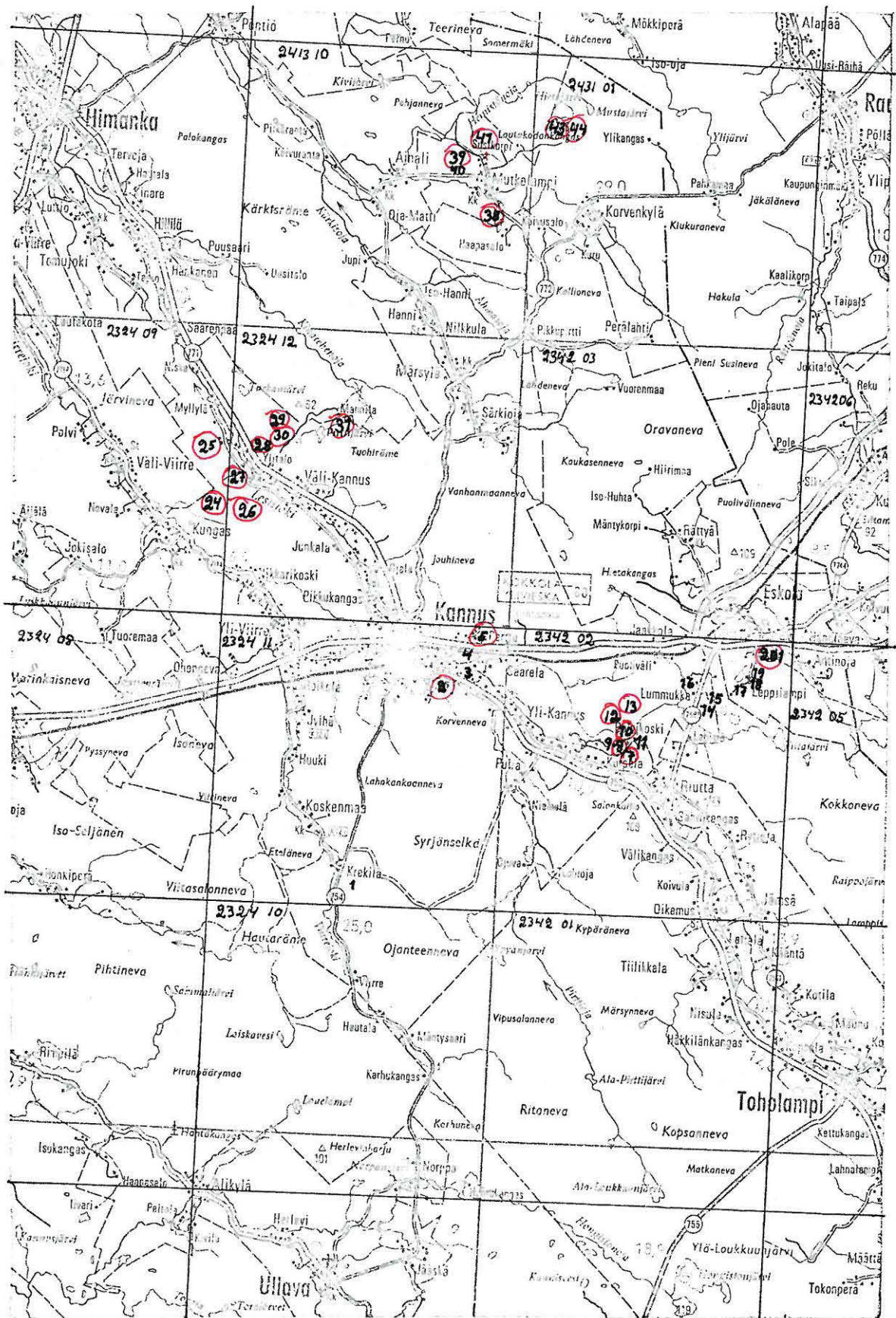
Hanhineva kk. Eskola	tasataltta	ks. KANNUS 19
Mutkalammin kk. Mutkalampi	tasataltta	ks. KANNUS 40
Mutkalammin kk. Mutkalampi	reikäkivi	ks. KANNUS 42
Märsylän kk. Kannus	reikäkivi	ks. KANNUS 33
Heikki Pesola, Polvikoski	pohj. kirves	ks. KANNUS 11
Toivo Uusitalo, Polvikoski	2 tasataltta	ks. KANNUS 8



## KOHTEIDEN JAKAUTUMINEN KARTTALEHDITTÄIN

Peruskartan nro	Muinaisjäännöksen nro
2324 10 NORPPA	-
2342 01 TIILIKKALANKYLÄ	-
2324 08 RIIPPA	-
2324 11 KANNUS	1 - 5
2342 02 YLIKANNUS	6 - 23
2342 05 MAANSYDÄMENJÄRVI	-
2324 09 VÄLI-VIIRRE	24, 25
2324 12 VÄLI-KANNUS	26 - 33
2342 03 ESKOLA	34, 35
2342 06 SIEVIN ASEMA	-
2413 10 MUTKALAMPI	38 - 41
2431 01 PAHKAMAA	43, 44

## Kannuksen inventointi 1980



Ote maantiekartasta n:o 10 1:200 000, 1970

KANNUS 1

Inventointi

peruskartta 2324 11

Krekilä, Kunnari, Hukinkallio

kivikautinen löytöpaikka, luokka III

Löydöt: KM 2675:525 tasataltta, joka on löytynyt Hukinkalliolta  
(Takala: Huuhkinkalliolta; ks. SMYA XVII 138)

Kunnarin talon maalta ja saapunut museoon v. 1890.

Esineen löytöpaikka sijaitsee paikkakuntalaisen Ensti Yli-Korpelan mukaan Krekilässä Kannuksen kirkonkylästä lounaaseen. Tiedustellessani asiaa siellä kukaan ei tuntenut sen enempää Kunnarin taloa kuin Hukinkalliota.

Maanomistaja: ?

Lisäyksiä:

KJR 217 010001

KANNUS 2

Inventointi 1980

peruskartta 2324 11 KANNUS

x = 78792

y = 49798

z = 50

Niemonen, Rantanen

kivikautinen asuinpaikka, luokka II

Löydöt: Kannuksen kotiseutumuseo, Kannus, pohjalainen tasataltta, joka on löytynyt v. 1972 Martti Rantasen omistaman tilan päärakennuksesta n. 20 m kaakkoon mansikkamaalta mullasta ja lahjoitettu myöhemmin Kannuksen kotiseutumuseolle.

Kannuksen kotiseutumuseo, Kannus, pohjalainen tasataltta, joka on löytynyt samana kesänä kuin edellinen Martti Rantasen tilan päärakennuksesta n. 100 m kaakkoon kaivettaessa puhelinpylvään perusta hiekasta n. 1 m syvyydestä. KM 21127 kvartsi-iskoksia, jotka löytyivät tarkastuksen yhteydessä ensinmainitun tasataltan löytöpaikan läheisyydestä.

Kannuksen inventoinnin yhteydessä kävin 19.8.1980 tarkastamassa kahden tasataltan löytöpaikkaa Niemosen kylän Rantasen tilalla. Tila sijaitsee Kannuksen kirkosta 2,2 km kaakkoon Lestijokeen laskevan Ypyänojan eteläpuolella. Maasto on hiekkapohjaista peltoaukeaa, joka loivasti viettää kohti Ypyänojaa. Oja virtaa n. 10 m syvyydessä kurussa. Ensimmäisen taltan löytöpaikan läheltä poimin vihannesmaalta pari kvartsi-iskosta. Toisen esineen löytöpaikka oli heinäällä, samoin esineiden löytöpaikkojen välinen alue, joten havaintoja ei voinut tehdä. Talttojen löytötiedot sain maanomistaja Martti Rantaselta.

Maanomistaja: Martti Rantanen, RN:o 11:6

Valokuva s. 70

Peruskarttaote s. 16

Lisäyksiä:

KANNUS 3

Inventointi 1980

peruskartta 2324 11 KANNUS

x = 8796 - 8820

y = 9857 - 9894

z = 50 - 60

(= Kaateenkangas)

Kaateenkangas

kivikautinen löytöpaikka, luokka II

Löydöt: KM 3805:4 suippohamarainen reikäase, jonka Weiki Lundsvikola löysi Kaatteenkankaasta pienen kiviraunion sisästä sylvästä. Lunastettu museon kokoelmiin v. 1900.

Kannuksen inventoinnin yhteydessä kävin 19.8.1980 tarkastamassa reikäaseen löytöpaikkaa Kaateenkangas -nimisellä mäellä.

Kaateenkangas on n. 3 km Kannuksen kirkosta itäkaakkoon Lestijoen ja Kannuksesta Toholammille johtavan maantien välissä sijaitseva mäki. Se on pitkänomainen, luode - kaakko -suuntainen ja jyrkkärinteinen. Maaperä on kaikkialla kivikkoista.

Reikäasetta tai sen löytöpaikkaa (pieni kiviraunio) eivät tunteneet edes mäellä koko ikänsä asuneet Lasse Niemonen ja Reino Rantanen. Mitään merkkejä kivikautisesta asutuksesta en havainnut.

Maanomistaja: ?

Peruskarttaote s. 16

Lisäyksiä:

KANNUS 4

Inventointi 1980

peruskartta 2324 11 KANNUS

x = 8878

y = 9872

z = 52,5

(Pelto-Viljakkalan päärakennus)

Pelto-Viljakkala

kivikautinen löytöpaikka, luokka II

Löydöt: KM 3166:9 reikäkiven teelmä, joka Takalan (SMYA XVII 138) mukaan on saatu Heiniemen talosta ja löydetty Viljakkalan talossa. Museon kokoelmiin Takala toi esineen v. 1895.

KM 2675:523 pohjalainen tasataltta, joka on löydetty Yli-Kannuksen kylän Juha Viljakkalan santakuopasta kolmen kyynärän syvyydestä. Esineen on Salomon Wilskman lähettänyt museoon v. 1890. Taltta saattaa olla sama, josta Takala huomauttaa reikäkiven teelmän KM 3166:9 yhteydessä: "Mainitakoon tässä vielä, että Heiniemen talosta oli ollut toinenkin tasataltta, joka sekin oli löydetty Viljakkalan talossa, josta asukkaat Heiniemeen ovat muuttaneet."

Paikkakuntalaisten neuvosta tiedustelin em. esineiden löytöpaikkaa Eino Iso-Heiniemeltä, jonka sanottiin tuntevan Viljakkalan kylän menneisyyttä. Hän ei tiennyt esineistä mitään, mutta kertoi, että 1800-luvun lopulla Viljakkala oli kantatila, josta sittemmin on useaan kertaan lohkottu osia uusiksi tiloiksi. Tältä tilalta ovat Heiniemetkin muuttaneet Lestijoen toiselle puolelle. Alkuperäisen Viljakkalan nykyinen nimi on Pelto-Viljakkala. Tiedustelin esineistä myös Pelto-Viljakkalan nykyisen omistajan äidiltä läheisessä Aro-Viljakkalassa asuvalta Hanna Märsylältä, mutta hänkään ei tiennyt niistä mitään.

Pelto-Viljakkalan tila sijaitsee Kannuksen kirkosta 2,8 km itään Lestijoen pohjoispuolella ja Kokkolasta Ylivieskaan johtavan

rautatien eteläpuolella.

Maanomistaja: Helge Märsylä, RN:o 15:57

Peruskarttaote s. 16

Lisäyksiä:

myr 217 01 0002

KANNUS 5

Inventointi 1980

peruskartta 2324 11 KANNUS

x = 78936

y = 29893

z = 55

Perttu, Mäntylä

kivikautinen asuinpaikka, luokka II

Löydöt: KM 12453 rombinmuotoinen reikäkivi, jonka löysi koululainen Martti Niemonen v. 1949 Ylikannuksen Mäntylän maalta kankaalta n. 20 m talosta. Esine oli löytynyt peltotyössä, 30 cm syvyydestä soramaasta.

Hukkaanjoutuneita kiviesineitä, ks. jäljempänä.

Kannuksen inventoinnin yhteydessä kävin 20.8.1980 tarkastamassa reikäkiven löytöpaikkaa Pertun kylän Mäntylä -nimisellä tilalla.

Mäntylän tila sijaitsee Kannuksen kirkosta n. 3 km itä-koilliseen Kannuksesta Kajaaniin johtavan maantien pohjoispuolella n. 300 m päässä siitä.

Löydön tehneeltä Martti Niemoselta saamieni tietojen mukaan esine oli tullut esille kuokittaessa tilan päärakennuksesta n. 20 m päässä luoteeseen olevaa perunapeltoa. Se oli heitetty muiden pellostä tulleiden kivien mukana pellon syrjään, josta Martti Niemonen sen otti talteen.

Niemonen kertoi edelleen, että tasoittaessaan muutamia vuosia sitten tilan päärakennuksen pohjoispuolella olevaa pihamaata oli mullan alta tullut esiin kolme muutaman metrin päässä toisistaan olevaa syvää kuoppaa, joissa oli ollut hiiliä ja murenneita kiviä. Paikka on n. 30 m reikäaseen löytöpaikasta itään. Vielä hän muisti äidinisäväinajansa löytäneen tilalta kiviesineitä, mutta ei tiennyt missä ne nyt ovat.

Perunapelto oli paikalla käydessäni jätetty viljelemättä eikä



havaintoja voinut tehdä. Samoin oli laita pihamaalla "liesien" kohdalla, sillä siihen oli tasoituksen jälkeen ajettu vahvalti soraa.

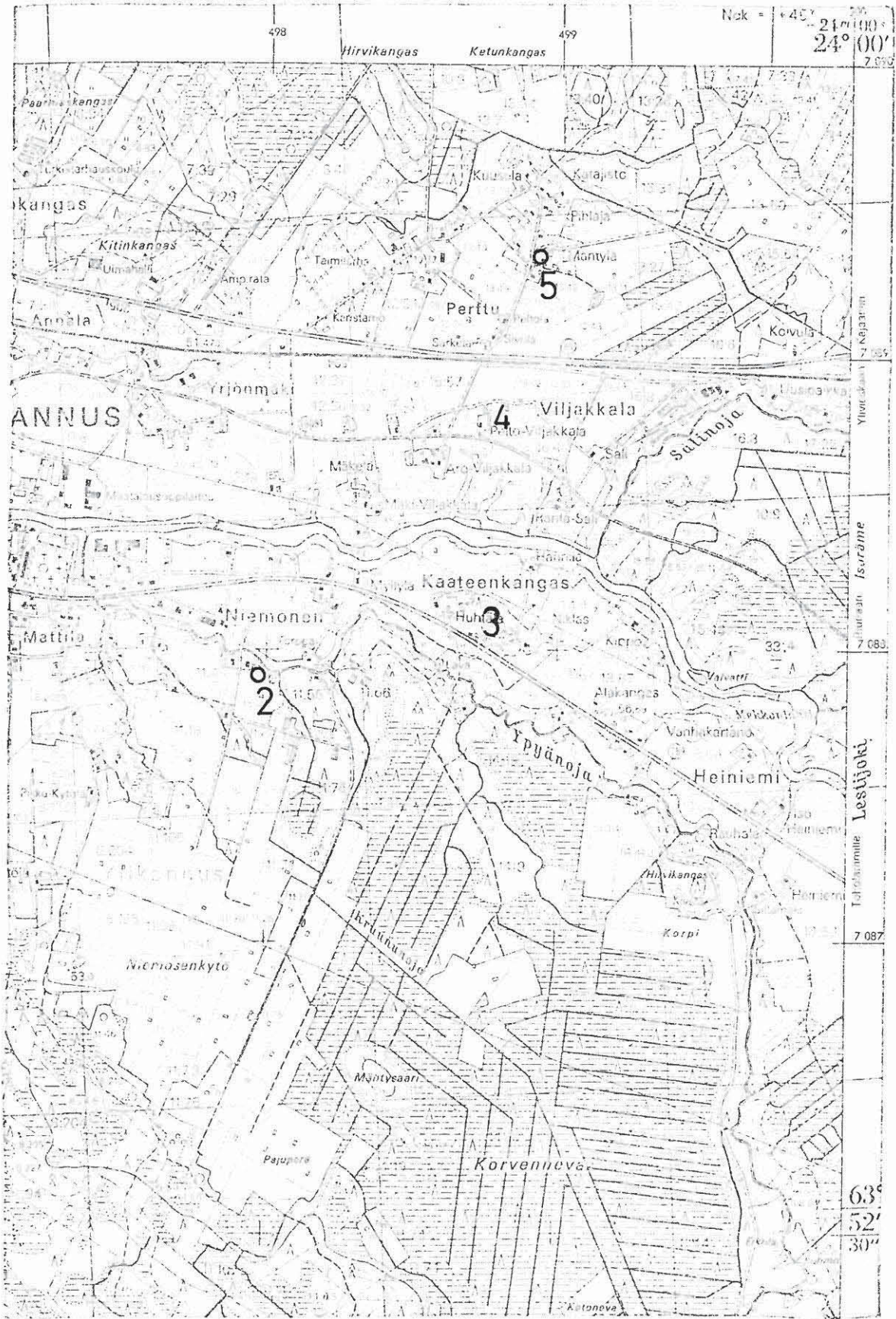
Maanomistaja: Martti Niemonen, Ylikannus, RN:o 13:48

Valokuva s. 70

Peruskarttaote s. 16

Lisäyksiä:

Kannuksen inventointi 1980



Ote peruskartasta 2324 11 KANNUS, 1978

KANNUS 6

Inventointi 1980

peruskartta 2342 02 YLIKANNUS

Puiranniitty

kivikautinen löytöpaikka, luokka III

Löydöt: 3166:5 tasataltta, joka on löytynyt "noin kilometrin etäisyydellä joesta Puiran niityltä Heiniemen talon maalta, noin 10 senttimetrin syvyydestä, kun tätä luonnonniittua aurattiin". (Takala, SMYA XVII 138). Museoon löytö on tullut v. 1895.

Kannuksen inventoinnin yhteydessä tiedustelin em. Puiranniityn sijaintia mv. Eino Iso-Heiniemeltä. Hänen mukaansa se on nykyisellään varsin laaja peltoalue Ypyänojan pohjoispuolella n. 6 km Kannuksen kirkosta kaakkoon. Kyseisestä esineestä hän ei tiennyt eikä ollut kuullut alueelta koskaan löydetyn mitään kivikauteen viittaavaa.

Maanomistaja: ?

Lisäyksiä:

KANNUS 7

Kj/2 217 01 0003

Inventointi 1980

peruskartta 2342 02 YLIKANNUS

x ~~4~~08586y ~~2~~50415

z = 70

Heikkilänkoski, Suvanto

kivikautinen asuinpaikka, luokka II

Löydöt: hukkaanjoutunut kourutaltoa, ks. jäljempänä

KM 21128 kvartsi-iskoksia, ks. jäljempänä

Kannuksen inventoinnin yhteydessä kävin 28.8.1980 yhdessä Ensti Yli-Korpelan kanssa tarkastamassa hukkaanjoutuneen kourutaltoa löytöpaikkaa Ylikannuksen Suvannon tilalla. Tila sijaitsee 9 km Kannuksen kirkosta kaakkoon Lestijoen eteläpuolella. Tilanomistaja Eino Suvanto kertoi löytäneensä taltan 1930-luvun alkupuolella pellostä tilan päärakennuksesta n. 100 m etelälounaaseen mullasta, mutta hukanneensa sen joskus 1960-luvulla. Löytöpaikan ja joen välissä hän kertoi joskus huomanneensa mullan alla olleen tulisijan paikan.

Paikalla käydessäni pelto oli kauralla, mutta saatoin kuitenkin sen rannanpuoleiselta alueelta poimia muutamia kvartsi-iskoksia. Maapohja oli hienoa hiekkaa.

Maanomistaja: Eino Suvanto

RN:o 29:1

Valokuva s. 71

Peruskarttaote s. 26

Lisäyksiä:

KANNUS 8

MFR 217 01 0004

Inventointi 1980

peruskartta 2342 02 YLIKANNUS

x = 8588

y = 0364

z = 75

Ylikannus, Uusitalo

kivikautinen asuinpaikka, luokka II

Löydöt: Toivo Uusitalo, Kannus, tasataltta, jonka on löytänyt Viljami Uusitalo 1900-luvun alkupuolella Uudentalon tilan rantapellolta.

Toivo Uusitalo, Kannus, tasataltta, jonka mv. Toivo Uusitalo v. 1973 löysi omistamaltaan Uudentalon tilalta pääarakennuksesta n. 120 m lounaaseen metsäiseltä mäeltä hiekanotossa, KM 21129 kvartsi-iskoksia ks. jäljempänä.

Kannuksen inventoinnin yhteydessä kävin 20.8.1980 yhdessä Ensti Yli-Korpelan kanssa tarkastamassa kahden taltan löytöpaikan Yli-Kannuksen kylän Uudentalon tilalla. Tila sijaitsee Lestijoen pohjoispuolella n. 8,5 km Kannuksen kirkosta kaakkoon.

Uudentalon isäntä Toivo Uusitalo antoi em. löytötiedot. Rantapelto, jolta edellinen esine oli löytynyt kasvoi paikalla käydessäni heinä- eikä siinä voinut tehdä havaintoja. Sen sijaan jälkimmäisen löytöpaikalla oli pienehköjä hiekkakuoppia, joiden rinteistä poimin muutamia kvartsi-iskoksia. Maanlaatu oli hienoa hiekkaa ja paikoitellen saattoi havaita likaisen maan juomuja. Toivo Uusitalo kertoi paikalla hiekkaa ottaessaan nähneensä myös hiiltä ja punaista hiekkaa. Havainnoista päätellen asuinpaikka käsittää ainakin mäen lounaisen rinteiden aina sen eteläpuolella olevaan riiheen saakka.

Maanomistaja: Toivo Uusitalo, Ylikannus

RN:o 28:6

Valokuva s. 71

Peruskarttaote s. 26

Lisäyksiä:

KANNUS 9

Inventointi 1980

peruskartta 2342 02 YLIKANNUS

x = 8588

y = 0364

z = 70

Ylikannus, Pöllä

kivikautinen löytöpaikka, luokka II

Löydöt: hukkaanjoutunut tasatalta, ks. jäljempänä

Kannuksen inventoinnin yhteydessä minulle kertoi mv. Eino Pöllä löytäneensä takavuosina isohkon tasataltan, joka myöhemmin oli joutunut kadoksiin. Löytöpaikka oli Lestijoen rantapelto n. 50 m Pöllän omistaman tilan päärakennuksesta kaakkoon. Tila sijaitsee n. 9 km Kannuksen kirkosta kaakkoon Lestijoen pohjoispuolella. Löytöpaikasta n. 250 m länteen sijaitsee Uudentalon kivikautinen asuinpaikka (ks. KANNUS 8).

Maanomistaja: Eino Pöllä

RN:o 28:12

Peruskarttaote s. 26

Lisäyksiä:

KANNUS 10

Stal 5

nr 217 010005

Inventointi 1980

peruskartta 2342 02 YLIKANNUS

x = 708632

y = 450423

z = 70

Ylikannus, Polvikoski

kivikautinen asuinpaikka, luokka II

Löydöt: KM 10650:1 tasataltta, joka on löytynyt Ylikannuksen kylästä Oskari Polvikosken pellosta likeltä Lestijokea. Verifikointin mukaan läheisyydestä on tavattu useampia kivikauden aikaisia tulisijoja noin 1 m syvyydeltä maanpinnasta.

Hukkaan joutunut reikäkivi, jonka löysi mv. Akseli Polvikoski läheltä edellistä löytöpaikkaa.

Kannuksen inventoinnin yhteydessä kävin 28.8.1980 yhdessä Ensti Yli-Korpelan kanssa tarkastamassa tasataltan löytöpaikkaa Ylikannuksen Polvikosken tilalla. Tila sijaitsee Kannuksen kirkosta 9,5 km kaakkoon Lestijoen eteläpuolella.

Polvikosken nykyinen isäntä Elo Polvikoski kertoi em. arkistossa olleiden löytötietojen lisäksi, että taltta oli löytynyt Lestijoen pohjoispuolelta läheltä Karjakoskea tilan päärakennuksesta n. 200 m pohjoiskoilliseen. Suunnilleen samalta paikalta hän kertoi sukulaisensa Akseli Polvikosken joskus löytäneen reikäkiven, joka kuitenkin oli joutunut kadoksiin. Löytöpaikka kasvoi heinää eikä siinä voinut tehdä havaintoja, mutta Elo Polvikoski kertoi maanpohjan olevan hiekkaa.

Maanomistaja: Eino Pöllä

RN:o 28:13

Valokuva s. 72

Peruskarttaote s. 26

Lisäyksiä:

KANNUS 11

Inventointi 1980

peruskartta 2342 02 YLIKANNUS

x = 8633

y = 0456

z = 75

Ranta-Polvikoski, Kanttisarka

kivikautinen löytöpaikka, luokka II

Löydöt: Heikki Pesola, Ylikannus, pohjalaisen kirveen katkelma,  
ks. jäljempänä.

Kannuksen inventoinnin yhteydessä kävin 19.8.1980 yhdessä Ensti Yli-Korpelan kanssa tarkastamassa pohjalaisen kirveen löytöpaikkaa Ylikannuksen kylän Ranta-Polvikosken tilalla, jonka omistaa mv. Heikki Pesola. Tila sijaitsee Kannuksen kirkosta n. 10 km kaakkoon Lestijoen etelärannalla.

Löydön oli tehnyt Heikki Pesola v. 1979 tilansa päärakennuksesta 150 m pohjoiseen Kanttisarka -nimiseltä pellolta Lestijoen pohjoispuolella. Jokeen on löytöpaikalta matkaa n. 30 m.

Pelto oli paikalla käydessäni kauralla eikä havaintoja voinut tehdä. Pellon poikki luode-kaakko -suunnassa kulki selvä muinainen rantavalli. Maaperä on Pesolan mukaan hiekkaa.

Maanomistaja: Heikki Pesola, Ylikannus

RN:o 28:8

Valokuva s. 72

Peruskarttaote s. 26

Lisäyksiä:



KANNUS 12

546 b

RJR 217 010006

Inventointi 1980

peruskartta 2342 02 YLIKANNUS

x = 78694

y = 250396

z = 80

Ylikannus, Kivikangas

röykkiöitä 5 kpl, luokka II

Löydöt: -

Kannuksen inventoinnin yhteydessä kävin 20.8.1980 yhdessä Ensti Yli-Korpelan ja Toivo Uusitalon kanssa tarkastamassa aiemmin tuntemattoman röykkiöryhmän Ylikannuksen kylän Kivikankaalla.

Kivikangas on kivikkoinen ja louhikkoinen n. 400 m pituinen lounas-koillis-suuntainen harju Lestijoesta n. 500 m pohjoiseen ja Kannuksen kirkosta n. 9 km kaakkoon.

Röykkiöt sijaitsevat harjun keski- ja itäiosassa kahdessa ryhmässä, joista läntisessä on 3 ja itäisessä 2 röykkiötä. Ryhmien etäisyys toisistaan on n. 80 m. Röykkiöt lueteltuina lännestä itään ovat seuraavat:

Röykkiö nro 1 on kooltaan 4 x 4 m ja korkeudeltaan n. 40 cm. Sen keskelle on kaivettu kooltaan 1 x 1,5 m suuruinen kuoppa, josta kivet on heitelty röykkiön itäpuolelle.

Röykkiö nro 2 sijaitsee edellisestä 6 m kaakkoon. Se on kooltaan 5 x 6 m ja korkeudeltaan n. 50 cm. Sen keskelle on kaivettu n. 2 x 2,5 m suuruinen kuoppa, joka ulottuu röykkiön pohjaan asti.

Röykkiö nro 3 sijaitsee edellisestä 5 m itään. Se on kooltaan 3,5 x 3,5 m ja korkeudeltaan 40 cm. Röykkiön keskelle on kaivettu

1 x 1 m suuruinen kuoppa, joka ulottuu pohjahiekkaan asti.

Röykkiö nro 4 sijaitsee röykkiöstä nro 3 n. 80 m itäkoilliseen. Se on kooltaan 4 x 4 m ja korkeudeltaan n. 50 cm. Sen keskelle on kaivettu n. 1 x 1 m suuruinen kuoppa.

Röykkiö nro 5 sijaitsee edellisestä 10 m kaakkoon. Se on kasattu ison maakiven eteläpuolelle ja on kooltaan 3 x 4 m ja korkeudeltaan n. 50 cm. Myös sitä on jonkin verran kaiveltu.

Maanomistaja: Armas ja Nikolai Korpela, Ylikannus  
RN:o 22:6

Valokuva s. 73

Peruskarttaote s. 26

Kjz 217 010007

KANNUS 13

Sk 7

Inventointi 1980

peruskartta 2342 02 YLIKANNUS

x = 78738

y = 40452

z = 80

(röykkiö nro 1)

x = 78753

y = 40454

z = 80

(röykkiö nro 2)

Ylikannus, Pääkangas

röykkiöitä 2 kpl, luokka II

Löydöt: -

Kannuksen inventoinnin yhteydessä kävin 20.8.1980 yhdessä Ensti Yli-Korpelan ja Toivo Uusitalon kanssa tarkastamassa kaksi aiemmin tuntematonta röykkiötä Ylikannuksen kylän Pääkankaalla.

Pääkangas on kivikkoinen pohjois-etelä -suuntainen n. 1,5 km pitkä harju, jonka eteläpuolella virtaa Lestijoki ja Holmanoja. Sen etäisyys Kannuksen kirkosta on n. 9,5 km.

Röykkiöt sijaitsevat harjun keskiosassa etelään viettävällä rinteellä. Lestijoen Jauhokoskelle etelässä on niistä matkaa n. 1 km. Röykkiöistä eteläisempi (nro 1) on kooltaan 4 x 5 m ja korkeudeltaan n. 40 cm. Röykkiön yli kulkee metsäpolku ja ilmeisesti tästä syystä sitä on pahasti hajoitettu keskikohdaltaan.

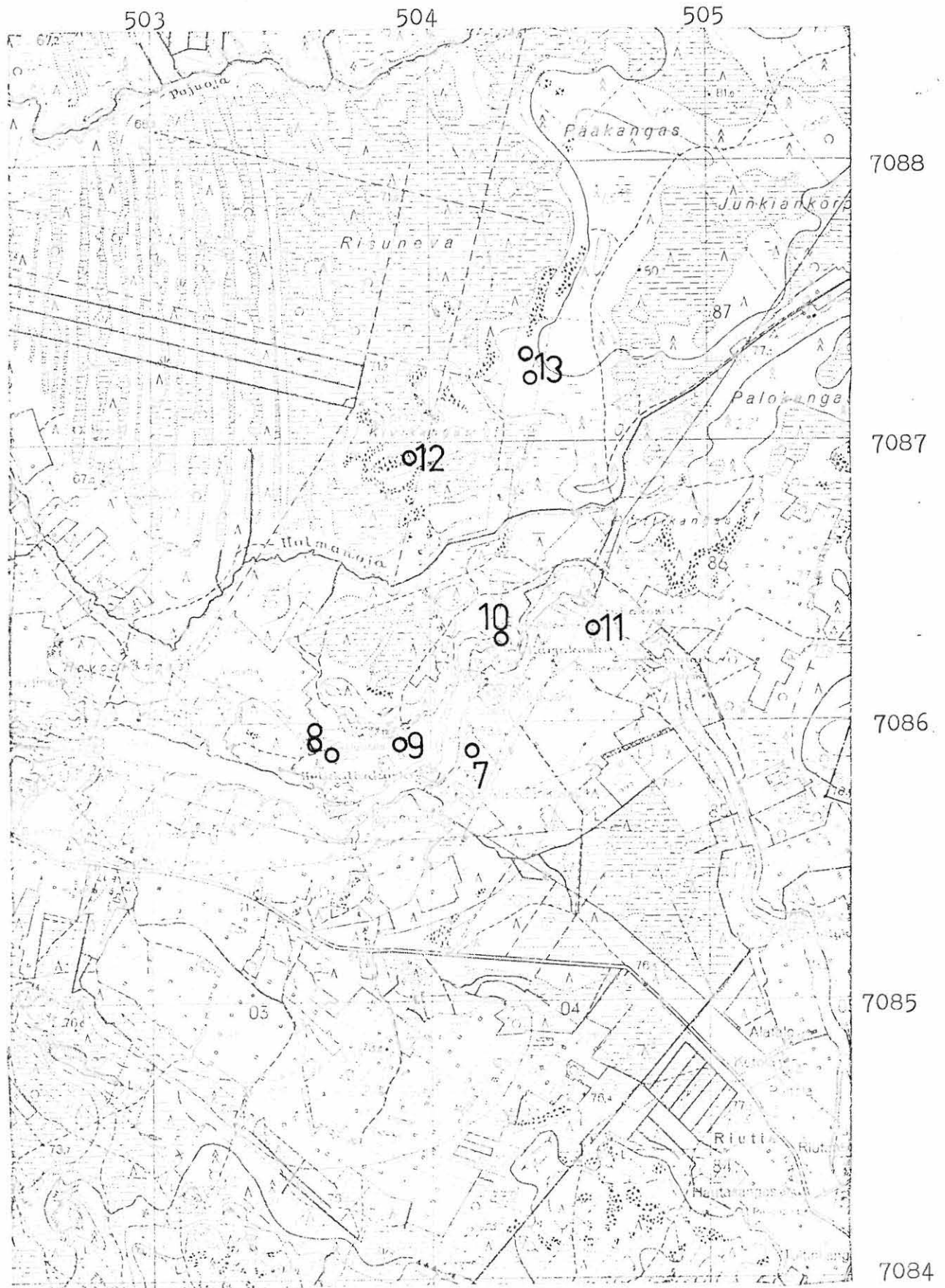
Röykkiö nro 2 sijaitsee edellisestä n. 200 m pohjoiseen laajan pirunpellon kaakkoispuolella. Röykkiö on kooltaan 3 x 4 m ja korkeudeltaan n. 40 cm. Toivo Uusitalon kertoman mukaan siitä on otettu kiviä n. 150 m päässä pohjoiseen olevan autiokämpän kivijalkaan.

Maanomistaja: Eino Pöllä, Ylikannus

Peruskarttaote s. 26

Lisäyksiä:

Kannuksen inventointi 1980



Ote peruskartasta 2342 02 YLIKANNUS, 1961

KANNUS 14

Inventointi 1980

peruskartta 2342 02 YLIKANNUS

x = 8747

y = 0661

z = 80

Hanhineva, Lummukkakangas

kivikautinen löytöpaikka, luokka II

Löydöt: KM 12032 kourutaltta, jonka on löytänyt v. 1948 Matti Alakotila Hanhinevan kylästä n. 300 m Taneli Vähäkankaan talosta etelään Eskolan Lummukkakankaalta, tien leikkauksesta n. 30 cm syvyydestä. Esine löytyi vanhan lahon kannon alta ja oli maa tällä kohtaa punaisen näköistä ja nokista. Maanlaatu soraa.

Kannuksen inventoinnin yhteydessä kävin 25.8.1980 yhdessä Ensti Yli-Korpelan kanssa tarkastamassa kourutaltan löytöpaikkaa Hanhinevan kylän Lummukkakankaalla. Lummukkakangas on n. 500 m pituinen pohjois-etelä -suuntainen mäki Eskolan asemalta 2,5 km etelälounaaseen.

Kourutaltan löytöpaikan kykeni meille osoittamaan mv. Terho Tapio, joka oli mukana esineen löytyessä. Se oli tullut esille kaivettaessa sorakuoppaa Lummukkakankaan eteläosaan Tapion talolle johtavan tien pohjoispuolelle nykyisestä Riutan-Eskolan maantiestä n. 40 m itään. Sorakuopan reunat oli paikalla käydessäni näkyvissä ja niissä oli näkyvissä hiiltä ja palanutta hiekkaa varsinkin sorakuopan etelälaidalla. Maanlaatu on karkeaa soraa.

Maanomistaja: Terho Tapio, Hanhineva

RN:o 1:4

Peruskarttaote s. 36

Lisäyksiä:

KANNUS 15

Inventointi 1980

peruskartta 2342 02 YLIKANNUS

x = 8779

y = 0699

(=talon koordinaatit)

Pikku-Lummukka, Huhtapelto

kivikautinen löytöpaikka, luokka

Löydöt: Hanhinevan kansakoulu, Eskola, pohjalainen tasataltta, jonka Helmi Paavola v. 1955 löysi Pikku-Lummukka -nimisen tilan Lummukkamäen Huhtapellon palstalta kangaspellon pinnalta.

Pikku-Lummukka sijaitsee Lummukkakangas -nimisen 500 m pitkän pohjois-etelä -suuntaisen harjun itälaidalla n. 2,5 km Eskolan juna-asemalta etelälounaaseen. Paikalla käydessäni 21. ja 27.8.1980 ei talossa ollut ketään enkä kyennyt paikallistamaan Huhtapeltoa. Talon lähellä olevat pellot kasvoivat heinää eikä havaintoja voinut tehdä.

Maanomistaja: ?

Peruskarttaote s. 36

Lisäyksiä:

KANNUS 16

Inventointi 1980

peruskartta 2342 02 YLIKANNUS

x = 8897

y = 0646

z = 80

Lummukka, Ristineva

kivikautinen löytöpaikka, luokka III

Löydöt: Hanhinevan kansakoulu, Eskola, pohjalainen tasataltta, jonka löysi v. 1956 Heimo Mäki-Leppilampi Ristineva -nimisen paltan maalta suopeltoa kyntäessään.

Kannuksen inventoinnin yhteydessä kävin 25.8.1980 tarkastamassa pohjalaisen tasataltan löytöpaikkaa Lummukkakankaan pohjoispuolella olevalla Ristineva -nimisellä pellolla. Pelto sijaitsee Eskolan rautatieasemalta n. 2 km lounaaseen ja Riutan-Eskolan maantiestä n. 500 m länteen. Pellon laajuus on n. 200 x 200 m ja se viettää loivasti etelään. Esineen tarkkaa löytöpaikkaa en saanut selville. Pelto on raivattu suohon eikä maasto näytä sopivalta kivikautiseksi asuinpaikaksi.

Maanomistaja: Heimo Mäki-Leppilampi, Hanhineva

RN:o 26:1

Peruskarttaote s. 36

Lisäyksiä:

KANNUS 17

Inventointi 1980

peruskartta 2342 02 YLIKANNUS

x = 8824

y = 0798

z = 80

Leppilampi, Hakala

kivikautinen löytöpaikka, luokka II

Löydöt: Hanhinevan kansakoulu, Eskola, pohjalainen tasataltta, jonka löysi Juho Ala-Leppilampi Leppilammen talon maalta pellonojaa kaivaessaan n. 50 cm syvyydeltä savimaasta.

Kannuksen inventoinnin yhteydessä kävin 25.8.1980 yhdessä Hannes Mäki-Leppilammen ja Ensti Yli-Korpelan kanssa tarkastamassa pohjalaisen tasataltan löytöpaikan Leppilammen kylän Hakalassa. Hakala sijaitsee Leppilampi -nimisestä lammesta n. 300 m etelään ja Riutan-Eskolan maantiestä n. 1200 m itään. Hannes Mäki-Leppilammelta saamieni tietojen mukaan taltta oli löytynyt Hakalan talon pohjoispuolelta Leppilampeen viettävältä peltorinteeltä. Pelto oli paikalla käydessäni heinäällä eikä havaintoja voinut tehdä.

Maanomistaja: Niilo Mäki-Leppilampi, Eskola

RN:o 2:12

Peruskarttaote s. 36

Lisäyksiä:



KANNUS 18

Inventointi 1980

peruskartta 2342 02 YLIKANNUS

x = 8846

y = 0828

z = 85

Leppilampi, Kotoperkkiö

kivikautinen löytöpaikka, luokka II

Löydöt: Hanhivevan kansakoulu, Eskola, pohjalainen tasatalta, jonka v. 1930 löysi Hannes Mäki-Leppilampi Mäki-Leppilammen talon kotipellosta asuinrakennuksesta n. 100 m lounaaseen.

Esineen katkelma löytyi peltotyössä savimultamaasta.

Kannuksen inventoinnin yhteydessä kävin 25.8.1980 yhdessä Hannes ja Niilo Mäki-Leppilammen sekä Ensti Yli-Korpelan kanssa tarkastamassa pohjalaisen tasataltan löytöpaikan Leppilammen kylän Kotoperkkiössä. Kotoperkkiö sijaitsee Leppilammen kylän lounaispuolella n. 2 km Eskolan rautatieasemalta etelään. Esineen löytäjän Hannes Mäki-Leppilammen minulle osoittama löytöpaikka on länteen kohti Leppilampea viettävä peltorinne, jossa siellä täällä on suuria kiviä. Maaperä on löytäjän mukaan savensekaista soraa. Pelto oli paikalla käydessäni heinäällä eikä havaintoja voinut tehdä.

Maanomistaja: Hannes Mäki-Leppilampi, Eskola

RN:o 2:6

Valokuva s. 73

Peruskarttaote s. 36

Lisäyksiä:

KANNUS 19

Inventointi 1980

peruskartta 2342 02 KANNUS

x = 8863

y = 0844

z = 85

Leppilampi, Ala-Leppilampi

kivikautinen löytöpaikka, luokka II

Löydöt: Hanhinevan kansakoulu, Eskola, pohjalainen tasataltta,  
jonka Juho Ala-Leppilampi löysi Leppilammen talon lammas-  
navetan pohjasta lantaa luotaessa.

Kannuksen inventoinnin yhteydessä tiedustelin 25.8.1980 koko ikänsä  
Leppilammen kylässä asuneilta Hannes ja Niilo Mäki-Leppilammelta  
em. taltan löytöpaikkaa. Heidän mukaansa se saattaa olla se rakennus,  
joka sijaitsee Ala-Leppilammen päärakennuksen pohjoispuolella Lep-  
pilammen mäen pohjoiseen viettävällä rinteellä (ks. koordinaatit).  
Merkkejä kivikautisesta asutuksesta en alueella havainnut.

Maanomistaja:

Peruskarttaote s. 36

Lisäyksiä:

KANNUS 20

Inventointi 1980

peruskartta 2342 02 YLIKANNUS

x = 8850

y = 0840

(= Leppilammen mäki)

Leppilampi

kivikautinen löytöpaikka, luokka III

Löydöt: KM 2694:572 pohjalainen tasataltta, joka on löytynyt Leppilammen kylästä pellosta.

Kannuksen inventoinnin yhteydessä tiedustelin Leppilammen kylässä koko ikänsä asuneilta Hannes ja Niilo Mäki-Leppilammelta em. esineen löytöpaikkaa. Kumpikaan heistä ei ollut kuullut esineestä eikä tiennyt sen löytöpaikkaa.

Maanomistaja: ?

Lisäyksiä:

KANNUS 21

SUL 9

KJR 217 010009

Inventointi 1980

peruskartta 2342 02 YLIKANNUS

x = 8958-63

y = 0852-63

z = 85

Leppilampi, Koivistomäki

kivikautinen asuinpaikka, luokka II

Löydöt: KM 21130, kvartsi- ja kivilaji-iskoksia, pal. luunsiruja  
ks. jäljempänä

Kannuksen inventoinnin yhteydessä kävin 26.8.1980 tarkastamassa hiekanottoaluetta Leppilammen kylän Koivistomäellä. Paikka sijaitsee Kannuksen-Sievin maantiestä risteävästä Reisjärven tiestä 300 m etelään ja Eskolan rautatieasemalta n. 1 km kaakkoon. Alueen eteläpuolella on Hietikkoneva -niminen peltoaukea, josta maasto nousee pohjoiseen.

TVH:n tälle paikalle kaivaman laajan hiekkakuopan etelärinteessä Eskolasta Leppilammen kylään johtavan tien molemmin puolin oli havaittavissa selviä merkkejä kivikautisesta asuinpaikasta: kulttuurimaata, kvartsi- ja kivilaji-iskoksia, kiviesineiden katkelmia ja palaneita luunsiruja. Näitä jälkiä oli tien länsipuolella havaittavissa n. 40 m matkalla ja itäpuolella n. 100 m matkalla. Hiekkakuopan eteläpuolella Leppilammen tiestä länteen olevan alueen omistaa mv. Juho Koivisto, joka kertoi minulle nähneensä uutta peltoa raiva-  
tessaan tilan päärakennuksesta n. 80 m kaakkoon pyöreitä noen ja hiilen täyttämiä kuoppia, joissa myös oli ollut tulen rapauttamia kiviä. Tältä äsken raivatulta pellolta poimin muutamia kvartsi-iskoksia (koord. x = 8958 y = 0853).

Ilmeisesti suurin osa asuinpaikasta on tuhoutunut TVH:n hiekanotossa 1970-luvulla, mutta sen eteläisin osa on säilynyt maalla Leppi-

lammen tien länsipuolella ja Aarne Uusimäen omistamalla tontilla  
tien itäpuolella.

Maanomistajat: Juho Koivisto

RN:o 4:39

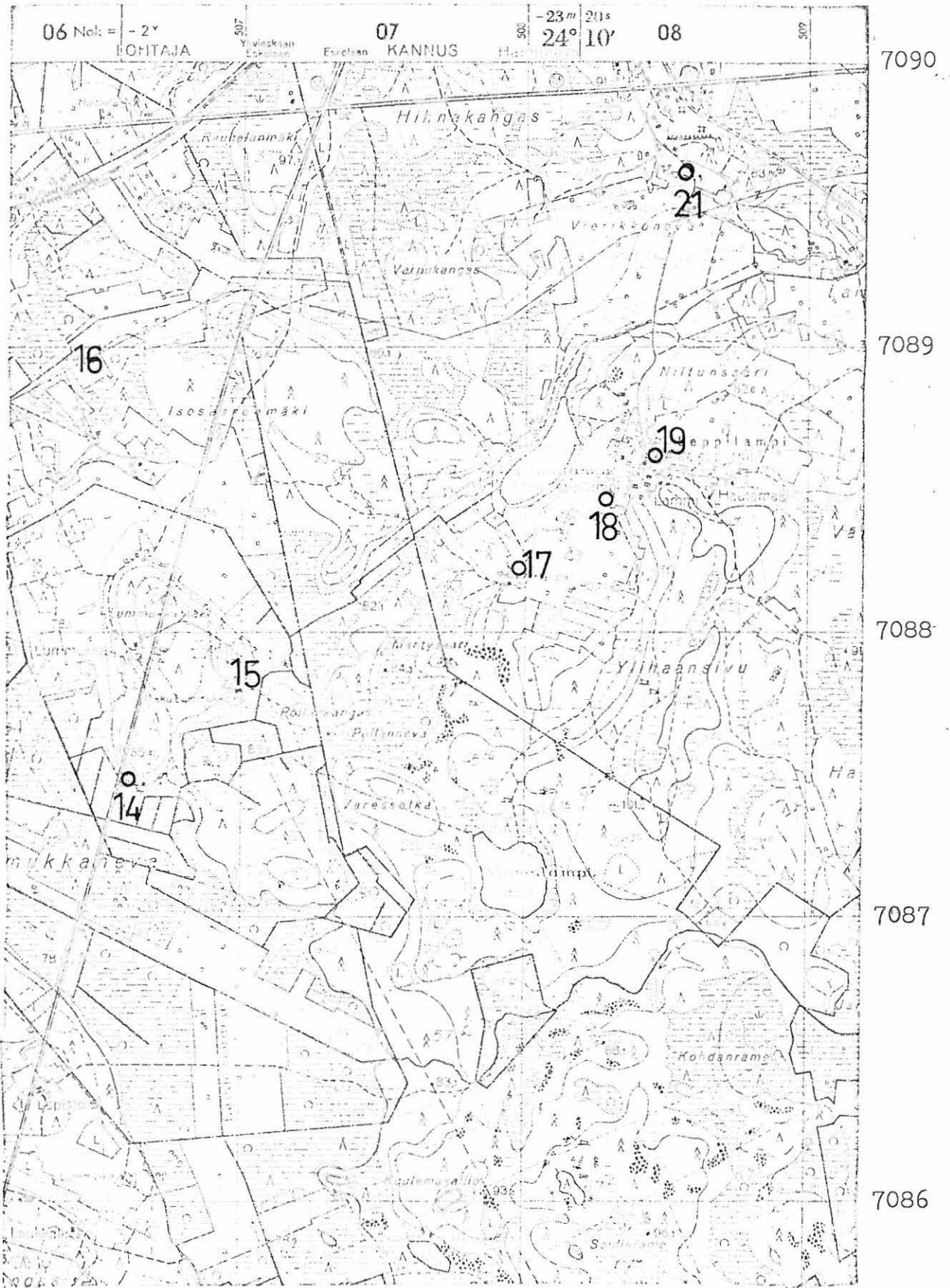
Eino Uusimäki

Valokuva s. 74

Peruskarttaote s. 36

Lisäyksiä:

Kannuksen inventointi 1980



Ote peruskartasta 2342 02 YLIKANNUS, 1961

KANNUS 22

Inventointi 1980

peruskartta 2342 02 YLIKANNUS

Ylikannus

kivikautinen löytöpaikka, luokka III

Löydöt: Pohjanmaan historiallinen museo, Vaasa 690 reikäkivi, joka on löytynyt Ylikannuksen kylästä.

Löytöpaikkaa ei voi tarkemmin määrittää.

Maanomistaja: ?

Lisäyksiä:

KANNUS 23

Inventointi 1980

peruskartta 2342 02 YLIKANNUS

Ylikannus, Polvikoski

ryssänuuneja ? luokka III

Esihistorian toimiston top. arkistossa olevassa Oskari Metsolan Kalajoella 23.11.1937 päivämässä kirjeessä kerrotaan Polvikoskella olevista raunioista seuraavaa: "On kerrottu, eräs metsätyömies kertoi minulle, että Kannuksen Pitäjän Polvikoskella... on metsässä useita kivistä "holvaamalla" tehtyjä suojia, joita kansa nimittää hautaholveiksi. Holvien lattia on tietysti maata, ja hän, joka minulle kertoi, sanoi mullan näyttävän palaneelta. Joissakin on vielä kattoholvi jotenkin terve, mutta toisissa se on sortunut."

Kannuksen inventoinnin yhteydessä tiedustelin useilta Polvikoskella kauan asuneilta henkilöiltä (mm. Heikki Pesola, Elo Polvikoski, Esko Pöllä, Toivo Uusitalo ja Ensti Yli-Korpela) kyseisistä "hautaholveista". Kukaan ei niitä ollut koskaan nähnyt tai edes kuullut niistä kerrottavan. Kirjeen kuvauksesta päätellen "hautaholvit", mikäli ne ovat olemassa, lienevät ns. ryssänuuneja.

Maanomistaja: ?

Lisäyksiä:



MFR 217 010008

KANNUS 24

Inventointi 1980

peruskartta 2324 09 VÄLI-VIIRRE

x = 9378

y = 8941

z = 37,5

Petäjä, Isolapinmäki

röykkiöitä 2 kpl, luokka II

Löydöt: -

Kannuksen inventoinnin yhteydessä kävin 18.8.1980 Uno-Matti Mäki-Petäjän opastuksella tarkastamassa kaksi aiemmin tuntematonta röykkiötä Petäjän kylän Isolapinmäellä.

Isolapinmäki, joka on ympäröivästä Lapinneva -nimisestä suoalueesta kohoava n. 400 x 300 m laajuinen metsäsaareke, sijaitsee Väli-Kannuksen Petäjän kylässä Lestijoen länsipuolella n. 2 km lounaaseen Tokolan taloryhmästä ja Viirrejoen Kungaksen kylästä n. 1,5 km koilliseen. Röykkiöt ovat maapohjalla mäen korkeimmalla kohdalla.

Röykkiö nro 1 on kooltaan n. 5 x 5 m ja korkeudeltaan n. 60 cm. Se on lähes kokonaan sammalen peitossa paitsi keskeltä, johon on kaivettu n. 1,5 x 2 m suuruinen kuoppa.

Röykkiö nro 2 sijaitsee edellisestä 3 m etelään. Se on pitkänomainen, pohjois-etelä -suuntainen ja kooltaan 6 x 3 m, korkeudeltaan n. 40 cm. Röykkiön pohjoisosassa on n. 1,5 x 1,5 m suuruinen kuoppa.

Maanomistaja: Otto Eskelin perikunta, Väli-Kannus

RN:o 5:17

Valokuva s. 75

Peruskarttaote s. 41

Lisäyksiä:

HJR 217 010010

KANNUS 25

Inventointi 1980

peruskartta 2324 09 VÄLIVIIRRE

x = ~~7~~9576                      x = ~~7~~09568y = ~~4~~8956                      y = ~~4~~8966

z = 55                              z = 55

(röykkiö nro 1)    (röykkiö nro 2)

Petäjä, Varhenkangas

röykkiöitä 2 kpl, luokka II

Löydöt: -

Kannuksen inventoinnin yhteydessä kävin 18.8.1980 Uuno-Matti Mäki-Petäjän opastuksella tarkastamassa kaksi aiemmin tuntematonta röykkiötä Väli-Kannuksen Petäjän kylän Varhenkankaalla.

Varhenkangas on kivikkoinen luode-kaakko -suuntainen mäki, joka sijaitsee Lestijoen lounaispuolella Välikannuksen Petäjän kylässä n. 1 km Ala-Petäjän talosta länteen. Kankaan länsipuolella on Kuusistonneva -niminen peltoalue.

Röykkiö nro 1 on pirunpellossa mäen korkeimmalla kohdalla. Se on hajoitettu lähes kokonaan Mäki-Petäjän mukaan juuri ennen sotia, mutta siitä on vielä näkyvissä reunakivet erityisesti pohjoispuolella. Röykkiön koko on n. 6 x 6 m.

Röykkiö nro 2 sijaitsee edellisestä n. 100 m kaakkoon etelään viettävällä rinteellä. Siitä n. 30 m kaakkoon on laaja pirunpelto. Röykkiö on koottu suuren maakiven eteläpuolelle ja on kooltaan n. 5 x 5 m, korkeudeltaan n. 60 cm. Sen keskelle on kaivettu n. 1,5 x 1,5 m suuruinen kuoppa.

Maanomistaja: Uuno-Matti Mäki-Petäjä, Väli-Kannus

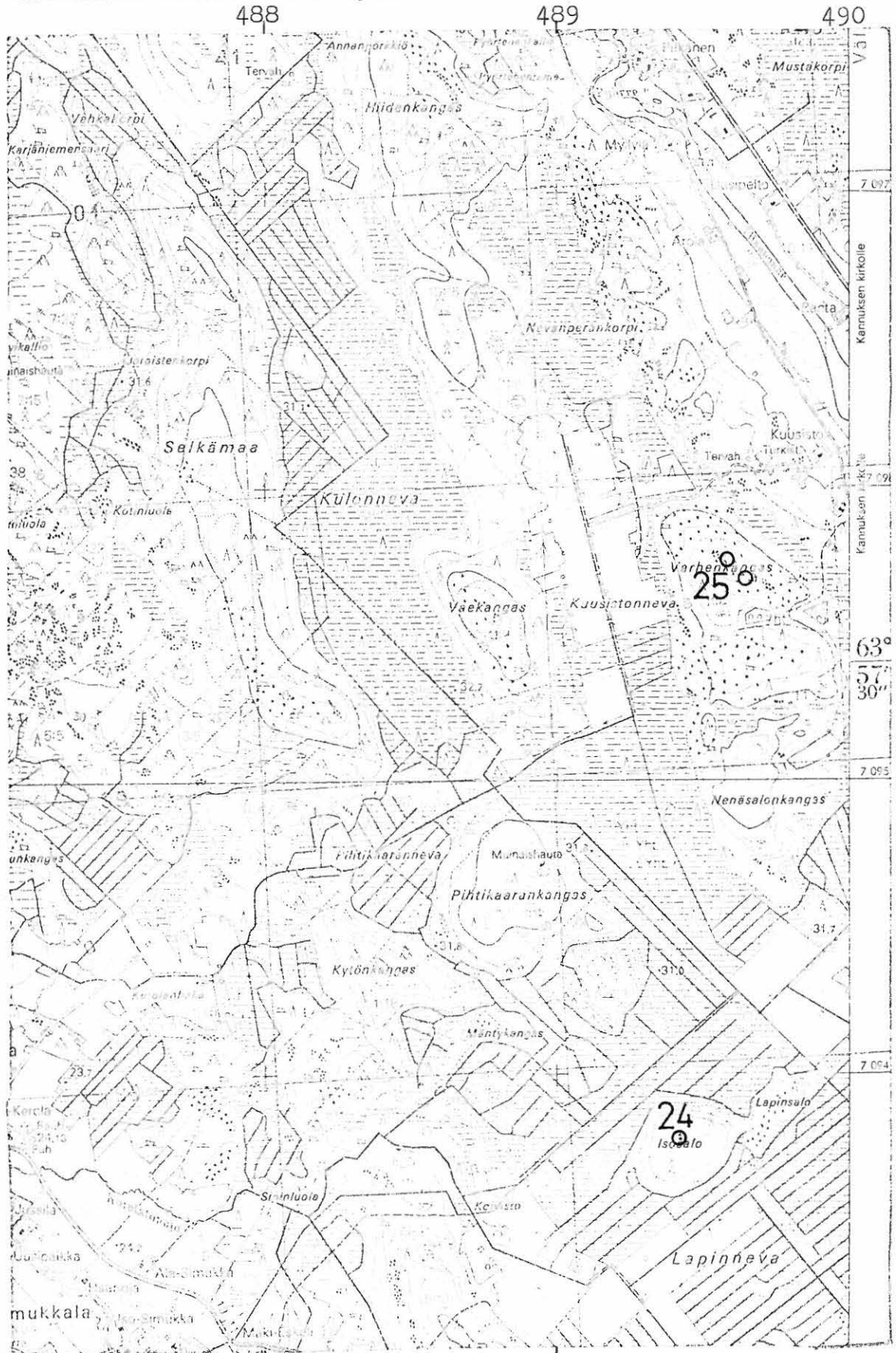
RN:o 11:4

Valokuva s. 75

Peruskarttaote s. 41

Lisäyksiä:

Kannuksen inventointi 1980



Ote peruskartasta 2324 09 VALI-VIIRRE, 1978

KANNUS 26

Wjr 217 0100H

Inventointi 1980

peruskartta 2324 12 VÄLI-KANNUS

x = 9344

y = 9084

z = 40

Happamankangas

röykkiö, luokka II

Löydöt: -

Kannuksen inventoinnin yhteydessä kävin 18.8.1980 Uno Matti Mäki-Petäjän opastuksella tarkastamassa aiemmin tuntemattoman röykkiön Väli-Kannuksen kylän Happamankankaalla. Louhikkoinen Happamankangas sijaitsee Lestijoen lounaispuolella n. 1 km päässä siitä ja Kattilakosken Hollannin talosta 1,6 km lounaaseen.

Röykkiö on harjun korkeimmalla kohdalla. Sen koko on n. 7 x 7 m ja korkeus n. 1 m. Sen keskellä on n. 2 x 3 m laajuinen kuoppa, joka Mäki-Petäjän kertoman mukaan on tehty viimeisten 20 vuoden aikana. Röykkiössä on hänen mukaansa kuitenkin ollut painanne jo tätä ennen.

Maanomistaja: Vilho Tokola, Väli-Kannus

RN:o 6:12

Valokuva s. 76

Peruskarttaote s. 47

Lisäyksiä:

KANNUS 27

Myr 217 010012

Inventointi 1980

peruskartta 2324 12 VÄLI-KANNUS

x = 9517

y = 9020

z = 42,5

*1. luokan rökkiö*Petäjä, Pörkköönkangas

röykkiö, luokka II

Löydöt: -

Kannuksen inventoinnin yhteydessä kävin 18.8.1980 Uno Matti Mäki-Petäjän opastuksella tarkastamassa aiemmin tuntemattoman röykkiön Petäjän kylän Pörkköönkangas -nimisellä harjulla. Harju sijaitsee Keski-Petäjän talosta n. 500 m länteen Lestijoen lounaispuolella.

Röykkiö sijaitsee Pörkköönkankaan kaakkoisosassa louhikkoisessa rinneessä. Sen koko on n. 6 x 5 m ja korkeus n. 60 cm. Röykkiön pohjoisosassa on suuri maakivi, jonka eteläpuolelle on kaivettu lounaiskoillinen -suuntainen 3 x 1,5 m suuruinen kuoppa. Mäki-Petäjä ei muistanut tätä kuoppaa kaivetun ainakaan hänen elinaikanaan.

Mainittakoon, että röykkiöstä n. 100 m pohjoiseen on metsässä n. 25 m pitkä, n. 3 m leveä ja 60 cm korkea luode-kaakko -suuntainen selvästi ihmisen tekemä kivijata. (koord. x = 9525 y = 9020 z = 40)

Maanomistaja: Paavo Kotola, Ontario, Kanada

RN:o 6:3

Peruskarttaote s. 47

Lisäyksiä:

KANNUS 28

Nje 217 010620

Inventointi 1980

peruskatta 2324 12 VÄLI-KANNUS

x = 9580

y = 9094

z = 42,5

VÄLIKANNUSPetäjä, Hietakroopinkangas

röykkiö, luokka II

Löydöt: -

Kannuksen inventoinnin yhteydessä kävin 19.8.1980 Uno Matti Mäki-Petäjän opastuksella tarkastamassa aiemmin tuntemattoman röykkiön Petäjän kylän Hietakroopinkangas -nimisellä mäellä. Hietakroopinkangas sijaitsee Lestijoen koillispuolella Ala-Petäjän talosta n. 500 m itään ja Kannuksesta Himingalle johtavasta maantiestä 300 m koilliseen.

Röykkiö sijaitsee mäen lounaisosassa lounaaseen viettävällä kivikoisella rinteellä. Sen koko on n. 5 x 5 m ja korkeus n. 50 cm. Röykkiössä on kaksi kaivettua kuoppaa, toinen sen keskellä, toinen pohjoisosassa.

Maanomistaja: Uno Matti Mäki-Petäjä, Väli-Kannus

RN:o 6:4

Peruskarttaote s. 47

Lisäyksiä:

KANNUS 29M/2 217 00 0030

Inventointi 1980

peruskartta 2324 <sup>12/</sup>VÄLI-KANNUSx = ~~9~~9623y = ~~9~~9162

z = 45

(= sorakuopan koordinaatit)

Seljänharju

röykkiöitä 3 kpl ? luokka III

Löydöt: -

Kannuksen inventoinnin yhteydessä kävin 19.8.1980 Uno Matti Mäki-Petäjän opastuksella tarkastamassa tuhottujen röykkiöiden paikkaa Petäjän kylän Seljänharjulla. Harju sijaitsee Lestijoen koillispuolella Ala-Petäjän talosta n. 1 km itäkoilliseen. Mäki-Petäjän mukaan tällä harjulla on ollut ainakin 3 röykkiötä, mutta ne tuhoutuivat TVH:n soranotossa 1960-luvulla. Röykkiöt olivat olleet samanlaisia kuin Happamankankaan ja Isolapinsalon röykkiöt (ks. KANNUS 24, 26).

Maanomistaja: ?

Peruskarttaote s. 47

Lisäyksiä:

KJR 217 010913

KANNUS 30

Inventointi 1980

peruskartta 2324 12 VÄLI-KANNUS

x = 9602

y = 9160

z = 45

Petäjä, Hevoskorpi

kivikautinen asuinpaikka, luokka II

Löydöt: KM 21131, kvartsi-iskoksia, ks. jäljempänä

Ollessani 19.8.1980 yhdessä Uuno Matti Mäki-Petäjän kanssa tulossa tarkastamasta tuhottujen rökkiöiden paikkaa Petäjän kylän Seljänharjulla (ks. KANNUS 29) havaitsin kyseisen harjun lounaisrinteellä Hevoskorpi -nimisessä paikassa syvän painanteen, jota joka puolella ympäröi valli. Paikka sijaitsee Lestijoen koillispuolella n. 1200 m Ala-Petäjän talosta itäkoilliseen.

Hevoskorvesta on äskettäin kaadettu metsä ja työkoneiden pyörät ovat jonkin verran rikkoneet humusta painanteen valleissa ja pohjassa. Rikkoutuneista kohdista näkyi, että vallit ovat karkeaa soraa. Painanteen pohjoisosasta poimin muutamia kvartsi-iskoksia. Painanne on pohja-alaltaan soikea, lounas-koillis -suuntainen ja kooltaan n. 15 x 20 m. Vallin huippu kohoaa ympäröivästä maanpinnasta 40 - 50 cm ja painanteen keskus on ympäröivää maanpintaa n. 80 cm syvemmällä. Vallin itäosassa on selvästi erottuva painanne.

Painanne valleineen on selvästi ihmisen tekemä ja tukkittavissa ns. Madenevan tyyppin kodanpohjaksi tai jätinkirkoksi.

Maanomistaja: Uuno Matti Mäki-Petäjä, Väli-Kannus

RN:o 11:8

Valokuva s. 76

Peruskarttaote s. 47

Lisäyksiä:





KANNUS 31

Inventointi 1980

peruskartta 2324 12 VÄLI-KANNUS

x = 709626

y = ~~219407~~ 249394

z = 55

Pahikaisharju

röykkiöitä 6 kpl, luokka II

Löydöt: -

Kannuksen inventoinnin yhteydessä kävin 19.8.1980 Uno Matti Mäki-Petäjän opastuksella tarkastamassa kuusi aiemmin tuntematonta röykkiötä Väli-Kannuksen Pahikaisharju -nimisellä mäellä, joka sijaitsee Kattilakosken kylästä 2,5 km koilliseen ja Ala-Paskolammesta n. 1 km itään.

Röykkiöt, jotka muodostavat kaksi kolmen röykkiön ryhmää, sijaitsevat mäen itäosassa sen korkeimmalla kohdalla. Röykkiöryhmien etäisyys toisistaan on n. 30 m.

Röykkiö nro 1 on kooltaan n. 5 x 5 m ja korkeudeltaan n. 70 cm. Sen keskellä on n. 1 x 1 m suuruinen kuoppa.

Röykkiö nro 2 sijaitsee edellisestä n. 2 m pohjoiseen. Se on kooltaan 4 x 4 m ja korkeudeltaan n. 50 cm. Röykkiön keskellä on 50 x 50 cm suuruinen kuoppa.

Röykkiö nro 3 sijaitsee röykkiöstä nro 1 n. 3 m itään. Sen koko on 4 x 4 m ja korkeus n. 40 cm. Röykkiö on ehjä.

Röykkiö nro 4 sijaitsee röykkiöstä nro 1 n. 30 m etelään. Sen koko on n. 5 x 4 m ja korkeus n. 40 cm. Röykkiön keskellä on n. 1 x 1 m suuruinen kuoppa.

Röykkiö nro 5 sijaitsee edellisestä 2 m etelään. Se on kooltaan n. 5 x 5 m ja korkeudeltaan n. 50 cm. Röykkiön keskellä on n. 2 x 2 m

suuruinen kuoppa.

Röykkiö nro 6 sijaitsee edellisestä 3 m lounaaseen. Se on lähes kokonaan hajoitettu, mutta alkuperäinen koko näyttää olleen n. 5 x 5 m.

Maanomistaja: ?

Valokuva s. 77

Peruskarttaote s. 50

Lisäyksiä:



KANNUS 32

Inventointi 1980

peruskartta 2324 12 VÄLI-KANNUS

x = 9820

y = 9795

(=Kissankultakangas)

Märsylä, Kissankultakangas

kivikautinen löytöpaikka, luokka III

Löydöt: KM 3805:3 reikäkivi, jonka on löytänyt Johan Oja Märsylän talosta n.k. Kissankultakankaalta ojaa kaivaessaan 3 korttelin syvyydestä.

Kannuksen inventoinnin yhteydessä kävin 27.8.1980 yhdessä Ensti Yli-Korpelan kanssa tarkastamassa reikäkiven löytöpaikkaa Märsylän kylän Kissankultakangas -nimisellä mäellä peruskartalla 1978: Hautakangas, joka sijaitsee Kannuksesta Rautioon ja Särkiojalta Pönttiöön johtavien teiden risteyksestä etelään. Mäki on louhikkoinen soraharju. Särkiojalla ja Märsylässä koko ikänsä asuneet Valde Särkioja ja Aleksanteri Perälahti eivät tienneet esineestä mitään eivätkä myöskään olleet kuulleet paikalla koskaan löydetyn mitään muuta esihistorialliseen aikaan viittaavaa.

Maanomistaja:

Valokuva s. 77

Peruskarttaote s. 5 ?

Lisäyksiä:

KANNUS 33

Inventointi 1980

peruskartta 2324 12 VÄLI-KANNUS

x = 9858

y = 9770

z = 45

(=navetan koordinaatti)

Märsylä, Märsylänmäki

kivikautinen löytöpaikka, luokka II

Löydöt: Märsylän kansakoulu, Kannus, reikäkivi, jonka on löytänyt mv. Yrjö Märsylä kesällä 1948 Märsylän kylästä Märsylän talon pihamaalta. Löytöpaikan nimi on Märsylänmäki. Löytö tehtiin navetan perustusta kaivettaessa n. 1/2 m syväältä hiekasta.

Kannuksen inventoinnin yhteydessä kävin 27.8.1980 tarkastamassa reikäkiven löytöpaikkaa Märsylän kylän Märsylänmäellä, joka sijaitsee Kannuksesta Rautioon ja Särkiojalta Pönttiön johtavien teiden risteyksestä luoteeseen n. 10 km Kannuksen kirkosta pohjoiskoilliseen. Märsylän kylässä koko ikänsä asuneen mv. Aleksanteri Perälahden mukaan löytötiedoissa mainittu navetta sijaitsee mäen luoteisosassa Kivikankaan taloon johtavan tilustien kaakkoispuolella. Maaperä on Perälahden mukaan karkeaa soraa. Navetan lähiympäristö oli paikalla käydessäni nurmella eikä havaintoja voinut tehdä.

Maanomistaja: Jaakko Märsylä, Märsylä

RN:o 12:30

Valokuva s. 78

Peruskarttaote s. 5

Lisäyksiä:

KANNUS 34

Inventointi 1980

peruskartta 2342 03 ESKOLA

Eskola

kivikautinen löytöpaikka, luokka II

Löydöt: Pohjanmaan museo, Vaasa 889, kourutaltta, jonka on löytänyt talonpoika Sakari Eskola Kannuksesta. Museoon esine on tullut v. 1899.

Esineen mahdolliseen löytöpaikkaan viittaa ainoastaan löytäjän nimi Eskola. Samanniminen kylä sijaitsee Kannuksen kirkonkylästä n. 10 km itäkoilliseen.

Maanomistaja: ?

Lisäyksiä:

KANNUS 35

Inventointi 1980

peruskartta 2342 03 ESKOLA ?

Eskola

kivikautinen löytöpaikka, luokka III

Löydöt: Pohjanmaan museo, Vaasa 890, tasataltta, jonka on Kannuksesta löytänyt talonpoika Sakari Eskola.

Esineen mahdolliseen löytöpaikkaan viittaa ainoastaan löytäjän nimi Eskola. Samanniminen kylä sijaitsee Kannuksen kirkonkylästä n. 10 km itäkoilliseen.

Maanomistaja: ?

Lisäyksiä:



KANNUS 36

Inventointi 1980

peruskartta 2342 02 YLIKANNUS  
tai 2342 03 ESKOLA

Hanhineva, Käräjäkangas

kivikautinen löytöpaikka, luokka III

Löydöt: KM 2941:1 kourutaltta, jonka on löytänyt Hanhinevan kylän maalta Käräjäkankaalta Kannuksessa Matti Antinp. Hanhineva. Taltta oli ollut maanpinnalla. Ks. myös Takala, SMYA XVII 138.

Kannuksen inventoinnin yhteydessä tiedustelin useilta Hanhinevan kylän asukkailta löydöstä, mutta kukaan ei tuntenut sitä. Käräjäkangas sijaitsee Eskolan asemalta n. 2 km länsilounaaseen.

Maanomistaja: ?

Lisäyksiä:

KANNUS 37

Inventointi 1980

peruskartta 2342 02 YLIKANNUS  
tai 2342 03 ESKOLA

Hanhineva

kivikautinen löytöpaikka, luokka III

Löydöt: KM 2675:524 tasataltta, jonka Fredrik Eskola on löytänyt Hanhinevan kylästä rautatien santaa ajaessaan kolmen kyy-  
närän syvyydestä. Esine on tullut museoon v. 1980.  
Ks. myös Takala SMYA XVII 138.

Esineen löytöpaikkaa ei voi määrittää tarkemmin kuin Hanhinevan kylään, joka sijaitsee Kannuksen kirkonkylästä n. 9 km itään.

Maanomistaja: ?

Lisäyksiä:

172 217 01 0015

KANNUS 38

Sed 15

Inventointi 1980

peruskartta 2413 10 MUTKALAMPI

x = 70436

y = 49890

z = 55

Mutkalampi, Karjasillanmäki

röykkiöitä 3 kpl, luokka II

Löydöt: -

Kannuksen inventoinnin yhteydessä kävin 26.8.1980 Eero Peltoarvon ja Ensti Yli-Korpelan opastuksella tarkastamassa kolme aiemmin tuntematonta röykkiötä Mutkalammin kylän Karjasillanmäellä.

Karjasillanmäki sijaitsee Mutkalammin kylän eteläpuolella Kannuksen kirkonkylästä n. 15 km pohjoiseen. Välittömästi mäen itäpuolella on Kannuksesta Mutkalamille johtava maantie. Mäen eteläpuolella virtaa Isolammesta Pönttiönjokeen laskeva Järvioja.

Röykkiö nro 1 sijaitsee Karjasillanmäen korkeimmalla kohdalla. Sen koko on 6 x 6 m ja korkeus n. 80 cm. Röykkiön keskellä on 1 x 1,5 m suuruinen kuoppa.

Röykkiö nro 2 sijaitsee edellisestä 10 m kaakkoon rinteessä. Se on itä-länsi -suunnassa hiukan pitkänomainen, kooltaan 7 x 5 m ja korkeudeltaan n. 90 cm. Röykkiön itäosassa on n. 1,5 x 1,5 m suuruinen kuoppa.

Röykkiö nro 3 sijaitsee röykkiöstä nro 1 n. 15 m etelään ja röykkiöstä nro 2 n. 8 m lounaaseen. Myös se on itä-länsi -suunnassa hiukan pitkänomainen, kooltaan 7 x 5 m ja korkeudeltaan n. 70 cm. Röykkiön keskellä on n. 2 x 2 m suuruinen kuoppa, jonka länsireunassa on suuri maakivi.

Maanomistaja: Jaakko Mutka, Mutkalampi

RN:o 6:10

Peruskarttaote s. 63

Lisäyksiä:

KANNUS 39

544 16

tyj 217 01 00 16

Inventointi 1980

peruskartta 2413 10 MUTKALAMPI

x = 0617

y = 9706

z = 52,5

Mutkalampi, Linnankangas

röykkiöitä 4 kpl, luokka II

Löydöt: -

Kannuksen inventoinnin yhteydessä kävin 26.8.1980 Eero Peltoarvon ja Ensti Yli-Korpelan opastuksella tarkastamassa neljä röykkiötä Mutkalammin kylän Linnankankaalla. Röykkiöistä on Kansallismuseoon lähetetty tieto kirjeen välityksellä 25.9.1907.

Linnankangas (peruskartalla v:lta 1979 väärin merkitty nimellä Kulonevankangas) sijaitsee Mutkalammin kylästä luoteeseen ja Kannuksen kirkonkylästä n. 17 km pohjoiseen. Mäestä n. 500 m etelään on Mutkalammilta Ainaliin ja Oja-Mattiin johtava maantie.

Röykkiöt sijaitsevat länsi-itä -suuntaisessa rivissä Linnankankaan korkeimmalla kohdalla. Ympäristö on kivirakkaa.

Röykkiö nro 1 sijaitsee röykkiöryhmässä äärimmäisenä lännessä. Sen koko on n. 5 x 5 m ja korkeus n. 60 cm. Röykkiön keskellä on pieni kuoppa.

Röykkiö nro 2 sijaitsee edellisestä n. 5 m itään. Sen itäosa on pahasti hajoitettu, länsiosa on ehjä. Röykkiön korkeus on nyt 50 cm.

Röykkiö nro 3 sijaitsee edellisestä 4 m itään. Se on kooltaan 6 x 6 m ja korkeudeltaan n. 80 cm. Röykkiön keskellä on n. 2 x 2 m suuruinen kuoppa.

Röykkiö nro 4 sijaitsee edellisestä 3 m itäkaakkoon. Siitä on säilynyt

ainoastaan eteläosa, pohjoisosa on kokonaan hajoitettu.

Mainittakoon että Linnankankaalta on löytynyt myös tasataltta  
(ks. KANNUS 40).

Maanomistaja: Unto Ainali, Mutkalampi

RN:o 7:9

Peruskarttaote s. 63

Lisäyksiä:

KANNUS 40

Inventointi 1980

peruskartta 2413 10 MUTKALAMPI

x = 0612

y = 9705

z = 52,5

Mutkalampi, Linnankankaan eteläosa

kivikautinen löytöpaikka, luokka II

Löydöt: Mutkalammin kansakoulu, Mutkalampi, pohjalainen tasataltta jonka on syksyllä 1950 löytänyt mv. Väinö Ainali Mutkalammin kylästä Linnankangas -nimiseltä paikalta maanpinnalta marjainpoimimismatkalla.

Kannuksen inventoinnin yhteydessä kävin 26.8.1980 Eero Peltoarvon ja Ensti Yli-Korpelan opastuksella tarkastamassa tasataltan löytöpaikan Mutkalammin kylän Linnankankaalla.

Linnankangas (peruskartalla v:lta 1979 väärin merkitty nimellä Kulonevankangas) sijaitsee Mutkalammin kylästä luoteeseen ja Kannuksen kirkonkylästä n. 17 km pohjoiseen. Mäestä n. 500 m etelään on Mutkalammilta Ainaliin ja Oja-Mattiin johtava maantie. Linnankangas on n. 300 x 400 m laajuinen kivikkoisen mäki, jonka korkeimmalla kohdalla on kivirakkaa ja neljä rökkiötä (ks. KANNUS 39).

Eero Peltoarvon mukaan taltta on todennäköisesti löytynyt mäen etelärinteellä olevalta n. 100 x 50 m laajuiselta tasanteelta n. 50 m em. rökkiöistä lounaaseen. Maaperä on tällä paikalla vähemmän kivistä kuin muualla mäellä.

Maanomistaja: Unto Ainali, Mutkalampi

RN:o 7:9

Peruskarttaote s. 63

Lisäyksiä:

KANNUS 41

M: 217 010017

Inventointi 1980

peruskartta 2413 10 MUTKALAMPI

x = 7/0694

y = 1/9743

z = 45

Mutkalampi, Vääräniitynmäki

röykkiö, luokka II

Löydöt: -

Kannuksen inventoinnin yhteydessä kävin 26.8.1980 Eero Peltoarvon ja Ensti Yli-Korpelan opastuksella tarkastamassa aiemmin tuntemattoman röykkiön Mutkalammin kylän Vääräniitynmäellä.

Vääräniitynmäki on peltojen ympäröimä metsäsaareke Mutkalammin kylästä pohjoisluoteeseen ja Kannaksen kirkonkylästä n. 18 km pohjoiseen. Mäestä n. 200 m länteen on Mutkalammin kylästä Pohjannevalle johtava tie.

Röykkiö sijaitsee Vääräniitynmäen korkeimmalla kohdalla. Se on kooltaan 5 x 4 m ja korkeudeltaan n. 50 cm. Röykkiön länsiosassa on n. 1 x 1 m laajuinen kuoppa.

Maanomistaja: Unto Ainali, Mutkalampi

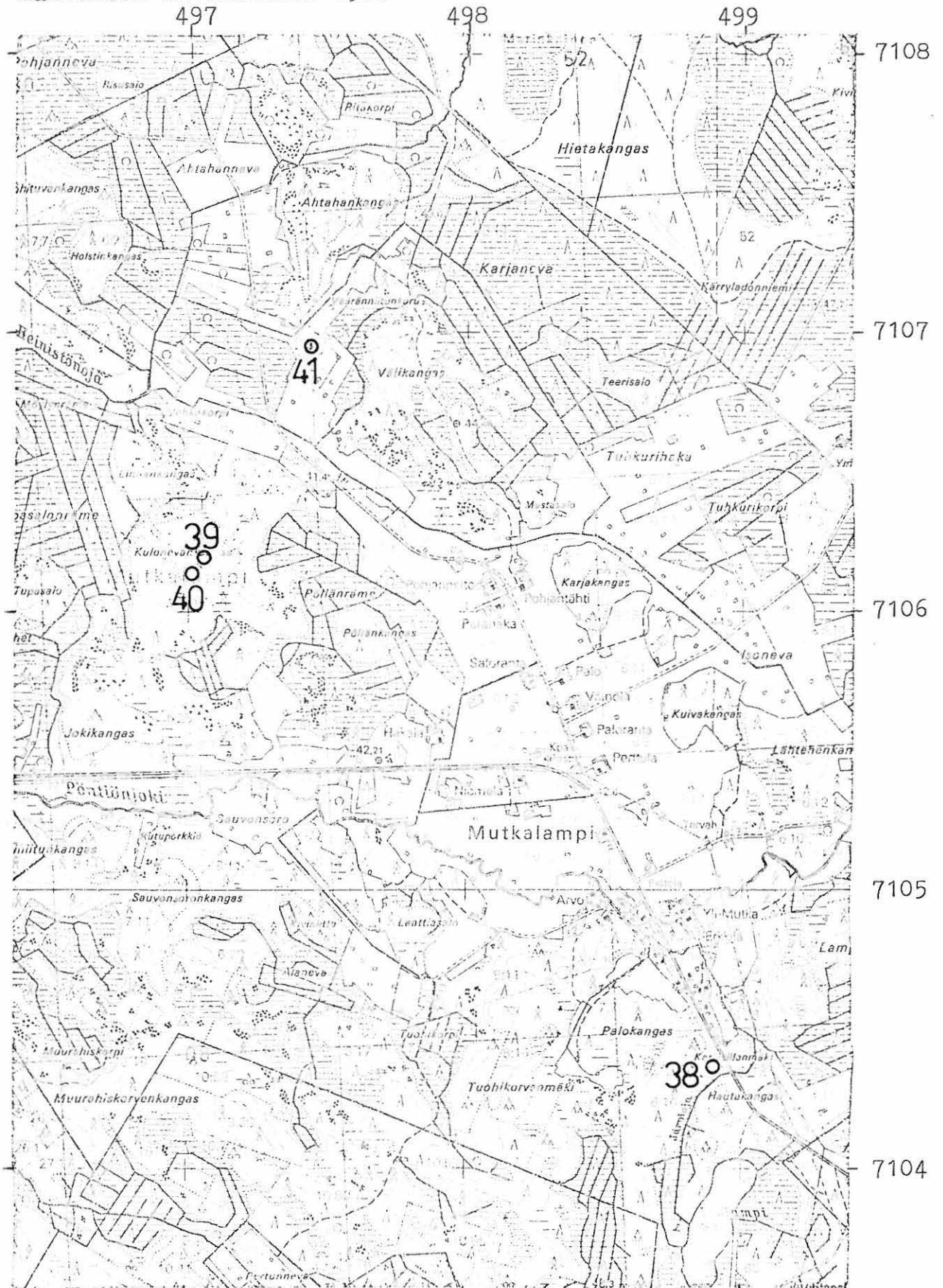
RN:o 6:22

Peruskarttaote s. 63

Lisäyksiä:



## Kannuksen inventointi 1980



Ote peruskartasta 2413 10 MUTKALAMPI, 1979

KANNUS 42

Inventointi 1980

peruskartta 2324 11 KANNUS  
 tai 2324 12 VÄLI-KANNUS  
 tai 2413 10 MUTKALAMPI

Mutkalampi ?

kivikautinen löytöpaikka, luokka III

Löydöt: Mutkalammin kansakoulu, Mutkalampi, suiponsoikea reikäkivi,  
 jonka on Kannuksen-Mutkalammin väliltä soranajopaikalta n.  
 v. 1920 löytänyt Augusti Peltoarvo.

Kannuksen inventoinnin yhteydessä tiedustelin mv. Eero Peltoarvol-  
 ta, joka on sukua em. Augusti Peltoarvolle reikäkiven löytöpaik-  
 kaa, mutta hänellä ei siitä ollut tietoa.

Maanomistaja: ?

Lisäyksiä:

KANNUS 43Mj 2 217 01 0018  
Inventointi 1980

peruskartta 2431 01 PAHKAMAA

b) x = 0722	1-5/ x = 0768-57
y = 0081	y = 0064-66
z = 55	z = 50

Mutkalampi, Lautakodankangas

röykkiöitä 5 kpl, luokka II

Löydöt: -

Kannuksen inventoinnin yhteydessä kävin 27.8.1980 tarkastamassa viisi röykkiötä Mutkalammen kylän Lautakodankankaalla. Röykkiöt on aikaisemmin tarkastanut Paula Purhonen v. 1974 (ks. kertomus esihistorian toimiston top. arkistossa).

Lautakodankangas sijaitsee Mutkalammin kylässä Korvenkylästä n. 3 km pohjoisluoteeseen, Hietajärvestä etelään. Röykkiöistä viisi on harjun luoteispäässä pohjois-etelä -suuntaisessa rivissä koilliseen viettävällä rinteellä lähellä Hietajärveä. Kuudes sijaitsee tästä ryhmästä n. 500 m eteläkaakkoon.

Röykkiön nro 1 sijaitsee röykkiöryhmässä äärimmäisenä pohjoisessa. Se on kooltaan 5 x 5 m ja korkeudeltaan n. 40 cm. Röykkiön keskellä on n. 1 x 1 m suuruinen kuoppa.

Röykkiö nro 2 sijaitsee edellisestä n. 12 m etelään. Se on kooltaan n. 5 x 5 m ja korkeudeltaan n. 50 cm. Röykkiön keskellä on 2,5 x 3 m suuruinen kuoppa, josta kiviä on heitetty ryökkiön länsipuolelle.

Röykkiö nro 3 sijaitsee edellisestä n. 13 m etelään. Se on kooltaan n. 8 x 8 m ja korkeudeltaan n. 80 cm. Röykkiön keskiosa on kaivettu pohjamaahan saakka, kuopan suuruus on n. 3 x 4 m.

Röykkiö nro 4 sijaitsee edellisestä n. 30 m etelään. Se on kooltaan n. 7 x 6 m ja korkeudeltaan n. 70 cm. Röykkiön pohjoisosassa on vähäinen kuoppa.

Röykkiö nro 5 sijaitsee edellisestä n. 45 m etelään. Se on kooltaan n. 5 x 5 m ja korkeudeltaan n. 40 cm. Röykkiössä on kaksi kuoppaa, toinen keskellä, toinen pohjoisosassa.

Röykkiö nro 6 sijaitsee röykkiöstä nro 5 n. 400 m eteläkaakkoon. Se on kooltaan n. 4 x 4 m ja korkeudeltaan n. 40 cm. Röykkiön keskellä on 1 x 2 m suuruinen kuoppa. Röykkiöstä n. 30 m lounaaseen on TVL:n suuri sorakuoppa. Itse röykkiön on TVL suojanut paaluin.

Maanomistaja: Raimo ja Oiva Arvo, Mutkalampi  
RN:o 2:4 (röykkiöt 1-5)  
Väinö Niemi-Korpi, Mutkalampi  
RN:o 5:23 (röykkiö 6)

Valokuvat s. 78-79

Peruskarttaote s. 68

Lisäykset:

KANNUS 44

MYR 217 01 0019

Inventointi 1980

peruskartta 2431 01 PAHKAMAA

x = 0732

y = 0141

z = 60

Mutkalampi, Hangaskangas

röykkiö ja kiviaitaus, luokka II

Löydöt:-

Kannuksen inventoinnin yhteydessä kävin 27.8.1980 Eero Peltoarvon ja Ensti Yli-Korpelan opastuksella tarkastamassa aiemmin tuntemattoman kiviaitauksen ja röykkiön Mutkalammen kylän Hangaskankaalla.

Hangaskangas sijaitsee Mutkalammen kylästä n. 6 km koilliseen ja Korvenkylästä n. 2,5 km pohjoiseen Hietajärven kaakkoispuolella. Hangaskankaan länsipuolella sijaitsee Lautakodankangas -niminen harju, jolla on useita röykkiöitä (ks. KANNUS 43).

Kiviaitaus ja röykkiö sijaitsevat Hangaskosken korkeimmalla kohdalla. Kiviaitaus on pohja-alaltaan U-muotoinen ja se avautuu kaakkoon. Aidan itäinen varsi on n. 50 m pitkä ja läntinen n. 30 m. Varsien etäisyys toisistaan on n. 30 m. Aita on 3-4 m leveä ja n. 50 cm korkea. Eero Peltoarvon mukaan paikalla ei koskaan ole ollut taloa, johon aita liittyisi. Kangas on myös erittäin kivikkoinen ja louhikkoinen eikä tunnu sopivan asutukseen.

Röykkiö sijaitsee kiviaitauksen sisällä n. 10 m sen pohjoisesta seinämästä. Se on kasattu pitkänomaisen pohjois-etelä -suuntaisen maakiven länsipuolelle. Röykkiön koko on n. 4 x 4 m ja korkeus n. 70 cm.

Maanomistaja: Raimo ja Oiva Arvo, Mutkakangas

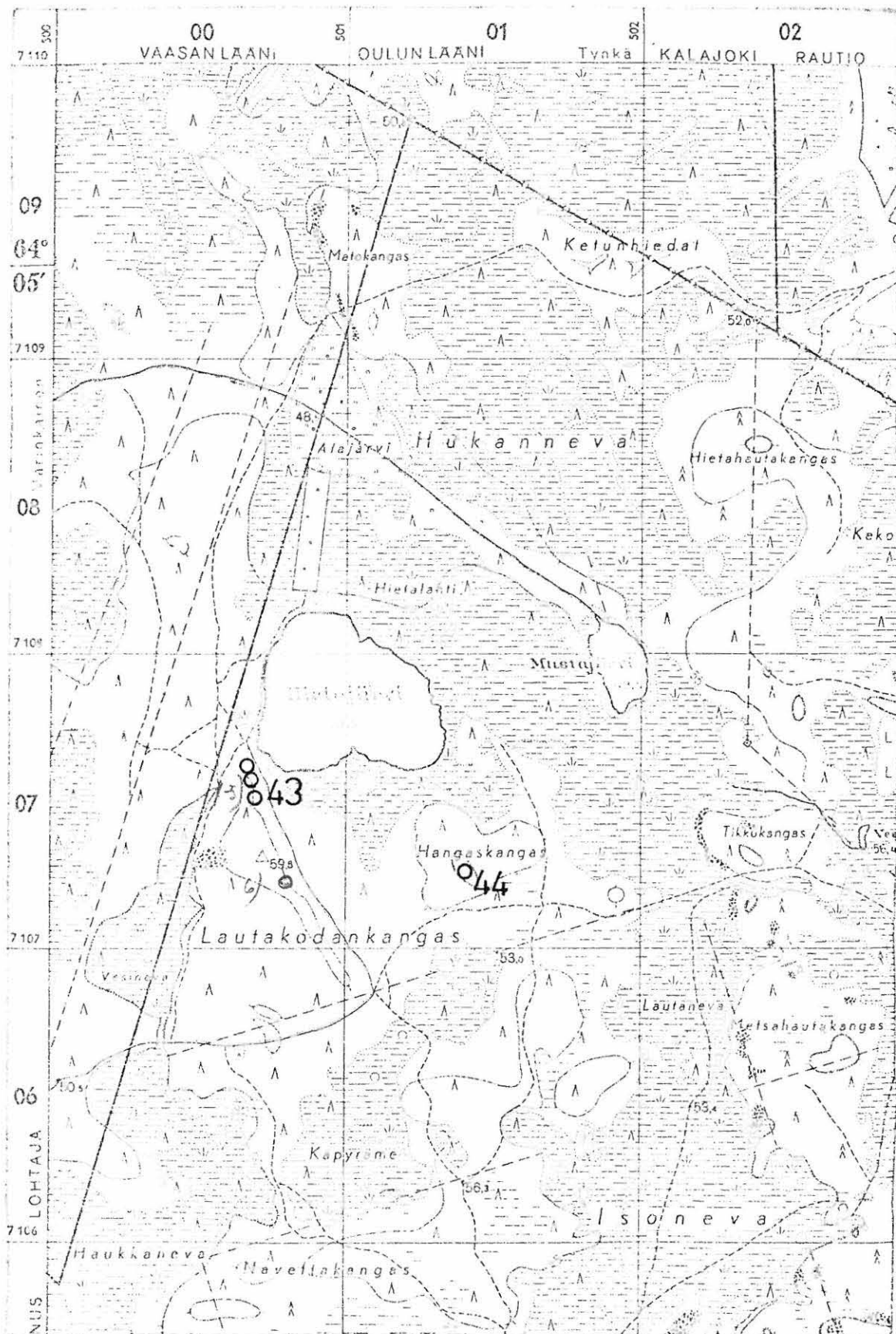
RN:o 2:4

Valokuva s. 80

Peruskarttaote s. 68

Lisäyksiä:

## Kannuksen inventointi 1980



Ote peruskartasta 2431 01 PAHKAMAA, 1955

## LISÄYS

Kannuksen inventoinnin kenttätyöosuuden päätyttyä, mutta ennen kertomuksen valmistumista saapui Kannuksesta paikallisen oppaani Ensti Yli-Korpelan 12.9.1980 päivätty kirje, jossa hän ilmoitti äskettäin löytyneestä kivistä esineestä.

Kirjeen mukaan esine on löytynyt Korvenkylästä n. 15 km Kannuksen kirkonkylästä pohjoiskoilliseen. Löydön olivat tehneet Arto ja Eero Ranta-Ylitalo sekä Hannu Autio kaivaessaan lohiallasta Pöntiönjoen rannalle. Esine oli rantatörmän päällä n. 1 m syvyydessä hiekassa.

Kirjeen mukana seuranneen karttaliitteen perusteella löytöpaikan likimääräiset koordinaatit ovat seuraavat.

Peruskartta 2431 01 PAHKAMAA  $x = n. 0425$ ,  $y = n. 0250$  ja  $z = 60$ .  
Piirroksen perusteella kyseinen esine on liuskekeihäänkärki.

Maanomistaja: Asser Ranta-Ylitalo



KANNUS 2 53803 53804  
 NIEMONEN, RANTANEN, KIVIKAUTIEN  
 ASUINPAIKKA. TASATALTA N:o 2 LÖYTÄNYT  
 TAUSTALLA OLEVIEN VAJAN LUOTA. TASAI-  
 TALTA N:o 1 JA KUARTSI-ISKOKSET LÖYTÄYVÄT  
 VAS. NÄKYVÄN LAVAN TAKAA. KUV. N.



53805  
 KANNUS 5. PERTTU, MÄNTYLÄ.  
 MAHDOLLISET LIEDET AUTON  
 JA VAS. OLEVAN VAJAN  
 VÄLISSÄ. KUV. W.



## KANNUS INVENTOINTI 1980



53806

53807

KANNUS 7. HEIKKILÄNKOSKI, SUVANTO. KIVI-  
KAITINEN ASUINPAIKKA. KADOKSIIN JOUTUNEEN  
KOURUTALTAN LÖYTÖPAIKKA SÄHKÖPYLVÄÄN LUONA.  
KVARTSINISKOSTEN LÖYTÖPAIKKA OIKEALLA OLEVAN  
RANTAMETSÄN REUNASSA. KUV. 0.



53808

53809

53810

KANNUS 8. YLIKANNUS, UUSITALO. KIVIKALTISEN  
ASUINPAIKAN JÄLKÄÄ ON KESKELLÄ NÄKYVÄN HIEKKA-  
KUOPAN REUNOISSA. OIKEALLA ENSTI YLI-KORPELA  
JA TOIVO UUSITALO. KUV. 10.



53811

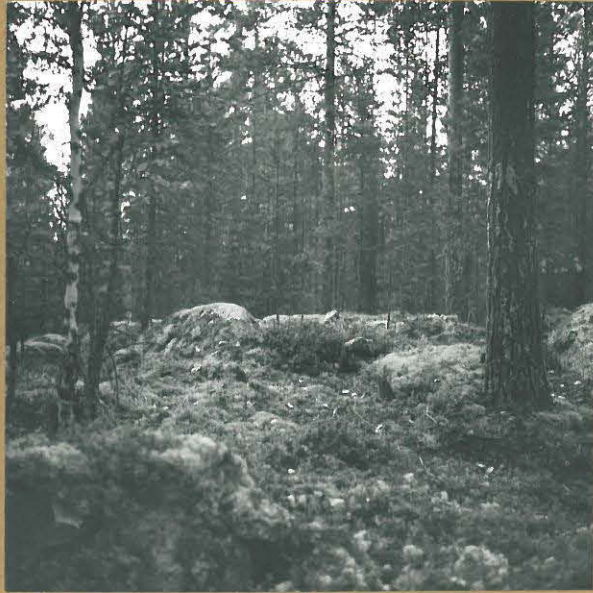
KANNUS 10. YLIKANNUS POLVIKOSKI, KIVIKAUTINEN ASUINPAIKKA JOEN VASTARANNALLA PELLOLLA. KUV. S.



53812

KANNUS 11. RANTA-POLVIKOSKI, KANTTISARVIA. POHJALAISEN KIRVEEN LÖYTÖPAIKKA TAUSTALLA NÄKYVÄN LADON EDESSÄ. KUV. W.

53813



53814

KANNUS 12. YLIKANNUS,  
KIVIKANGAS. RÖYKKIÖ N:O  
5 ISON KIVEN OIK. PUOLELLA.  
KUV. W



53815

KANNUS 18. LEPPILAMPI, KOTOPERKKIÖ.  
TASATAALTAN LÖYTÖPAIKKA KESKELLÄ OLE-  
VAN PUURYHMÄN EDESSÄ. KUV. N

53816



53817

53818

53819

KANNUS 21. LEPPILAMPI, KOIVISTOMÄKI, RIVIKAUTISTA ASUINPAIKKUA ESKOLASTA LEPPILAMMILLE JOHTAVAN TIEN LANSIPUOLELLA. OIKEALLA OLEVAN HIEKKAKUOPAN REUNOISTA LÖYTYY KVARTSILISKUOSIA, PALANEITA LUUN-SIRUJA. ASUINPAIKKA JATKUU TIEN VASTAKKAISELLE PUOLELLE SEKÄ OIKEALLA OLEVAAN METSÄÄN. PYSÄKÖITY AUTO ON ESKOLAN-LEPPILAMMIEN TIELLÄ. KUV. UNW.



53820

53821

KANNUS 21. LEPPILAMPI, KOIVISTOMÄKI. ASUINPAIKKA-ALUEITA OIK. OLEVAN METSÄN TOISELLA PUOLELLA EDELLISESSÄ KUVASSA OLEVA HIEKKAKUOPPA. JUHO KOIVISTON HAVAITSEMAT NÖEN JA HILLEN TÄYTTÄMÄT KUOPAT KESKELLÄ OLEVASTA METSIKÖSTÄ S. KUV. O.



53822

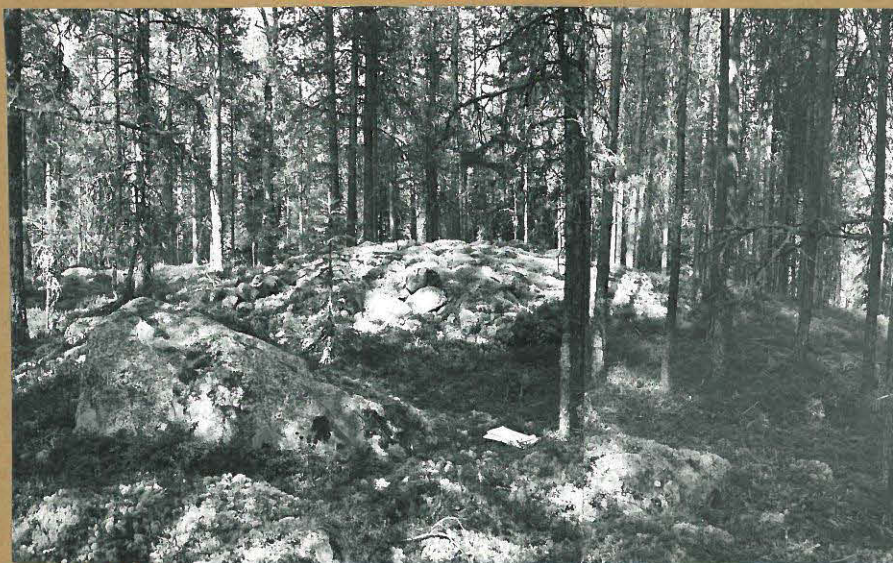
53823

KANNUS 24. PETAJÄ, ISOLAPINNIEMI  
RÖYKKIÖ N:o 1. KUV. N.



53824

KANNUS 25. PETAJÄ  
VARHENTANGAS RÖYKKIÖ  
N:o 1. KUV. N.



53825 KANNUS 26. HAPPAANIKANGAS. RÖYKKIÖ.  
KUV. S



53827 KANNUS 30. PETAJA, HEIKOSKORPI. KIVIKAUTINEN AVUINPAIKKA.  
KESKELLÄ JA VAS. MAHDOLLISEN MADENEVAN TYYPIN  
RÖYKKIÖN KODANPOHJA. KODANPOHJAN LUNNASSA KEUNUS-  
TAVALLA VALLILLA ISTUU OPPAANI VUONO-MATTI MÄKI-PETAJA.  
KUV. S.



53831  
KANNUS 31. PÄHIKAISHARJU.  
KESKELLÄ RÖYKKIÖ N:o 1.  
VASEMMALLA RÖYKKIÖ N:o 2.  
KUV. W



53832  
KANNUS 32. MÄRSYLÄ  
REIKÄKIVEN LÖYTÖPAIKKA  
VALLA MÄELLÄ. ETUOIKEALLA  
RAUTIOON JOHTAVA TIE. KUV. USO.

53833  
KISSANKULTAKANGAS.  
TAUSTALLA OZE-



53834 53835  
 KANNUS 33. MÄRSYLÄ, MÄRSYLÄNMAKI.  
 REIKÄKIVEN LÖYTÖPAIKKICA KESKELLÄ  
 NÄKYVÄN NAVETAN LUONA. KUV. SW.



53836 53837  
 KANNUS 43. MUTKALAMPI, LAUTA-  
 KODANKANGAS. RÖIKKIO N:o 7 KUVAN  
 KESKELLÄ OLEVIEEN KOIVUPIENSAIDEN  
 LUONA. KUV. OSO





53838

KANNUS 43. MUTKALAMPI, LAUTA-  
KODANKANGAS. KUVAN KESKELLÄ

RÖYKKIÖ N:o 3. VASEMMIASSA REUNASSA

RÖYKKIÖ N:o 2. TAUSTALLA HIETA-  
JÄRVI. KUV. 95W

53839



53840

KANNUS 43. MUTKALAMPI,  
LAUTAKODANKANGAS. RÖYKKIÖ  
N:o 4. TAUSTALLA HIETA-  
JÄRVI. KUV. 55W.



53841  
KANNUS 43. MUTIKALAMPI,  
LAUTAKODANKANGAS.  
RÖYKKIÖ N:o 5. KUV. 5.



53842  
KANNUS 43. MUTIKALAMPI,  
LAUTAKODANKANGAS.  
RÖYKKIÖ N:o 6, JONKA TVL  
ON MERKINNYT PAALUIN.  
TAUSTALLA HIETASÄRVELLE JOH-  
TAVA TIE. KUV. 5.



53843  
KANNUS UG. MUTKALAMPI,  
HANGASKANGAS. KIVI-  
AITAUKSEN LÄNTIMEN  
SIIPI. KUV. O.



53844  
KANNUS UG. MUTKALAMPI,  
HANGASKANGAS. KIVI-AITAUK-  
SEN SISÄLLÄ OLEVA RÖYKKÖ.  
TAUSTALLA KIVI-AITAUKSEN  
ITÄSIIPÄÄ. KUV. NW.



53845.  
RYHMÄKUVA LEPPILAMPEN-  
MÄKILTÄ. KESKELLÄ  
MAANVILJELIJÄ ENSTI YLI-KORPELA,  
JOKA VAIKOJAAN JA AIKAANSA  
SÄÄSTÄMÄTTÄ AUTTOI MINUA  
KOKO KANNUKSEN MUINAISJÄÄNNÖS-  
INVENTOINNIN AJAN JA  
VAIKUTTI RATKAISEVASTI SEN  
ONNISTUMISEEN.  
YLI-KORPELAN VASEMMALLA  
PUOLELLA HANNES MÄKI-LEPPILAMPI  
JA OIKEALLA MILO MÄKI-  
LEPPILAMPI, LEPPILAMPEN MÄEN  
OPPAAT. TAUSTALLA LEPPILAMPI.