

KARHULA

KARHULA

peruskartta 3024 10

Paikallistamattomia kiviröykkiöitä, pirunpeltoja ym.

M. Huurre 1967.

A.R. Blomqvistin kihlakuntakertomuksessa ja Ragnar Rosenin kertomuksissa 1918 - 20 mainitaan Kaarniemen kylän alueelta (kuului v:een 1911 Vehkalahteen, myöhemmin Kymiin, nyt Karhulaan) ja Sunilasta kiviröykkiöitä, joita v:n 1967 inventoinnissa ei löydetty. Kaikkia eivät Blomqvist ja Rosenkaan itse nähneet. Alueella voi kyllä olla toistaiseksi löytymättömiä raunioita.

a) Paaskallio

koordinaatit (kallion laki): $x = 6710\ 22$, $y = 499\ 80$, $z = 27\ \frac{1}{2}$. Blomqvist mainitsee (s. 38), että Sunilan Paaskalliolla, Kokkolan tilalla muistelivat vanhat miehet löytyvän "Munkkilaisten kiviä", mutta eivät tunteneet tarkemmin paikkaa. Rosen ei saanut asiasta sen selvempää (s. 71).

Paaskallio on Östringinlahden itäpuolella, Metsäkulman hautausmaasta kaakkoon oleva kallioalue. Korkeus riittäisi hiidenkiukaille, mutta mitään epäilyttävää kivikkoa ei näkynyt.

b) Pitkäkallio

Blomqvist oli kuullut että Sunilan Pitkäkalliolla ja Kettukalliolla on kummallakin kaksi hautakumpua. Hänen mukaansa nämä kalliot ovat "lähellä pitäjän rajaa vähän matkaa pohjoista kohti Sunakielen pohjasta".

En tavannut ketään joka olisi tuntenut tämännimiset kalliot. Pitäjänraja tarkoittaa nykyistä Helilän ja Kaarniemen kylän rajaa, jonka tuntumassa ovat hiidenkiuasryhmät KARHULA 17 ja 18.

Näitä Blomqvist on käynyt ilmeisesti katsomassa (s. 37, 44) jälkimmäinen on Kaarniemen puolella. Rosen on turhaan tiedustellut näitä raunioita (s. 71).

c) Kettukallio

ks. ed.

d) Korvenvuori

koordinaatit (oletettu kallio): $x = 6712\ 30$, $y = 499\ 75$, $z = 15$. Blomqvist (s. 44): "Korven vuorella, vieläkin Sundbergin tilalla, löytyy myös yksi roukkio, mutta paimenet ovat jyrkkää vuoren sivua myöten pyöritelleet kiviä alas".

Rosen (s. 16 - 17): Korvenvuoren rökkiö on Höyterinkallion rökkiöstä n:o 2 (= KARHULA 22) $1/4$ km NNE, verrattain korkealla äkkijyrkällä vuorella. Se on alunperin ollut suurimpia Kaarniemen rökkiöitä, mutta paimenet heitelleet jyrkännettä alas kiviä, jotka sitten ovat olleet haittana vuoren juurelle peltoa raivattaessa. Rosenin paikalla käydessä paikalla on ollut vain kivikettä ja pikkukiviä (ks Rosen, kartta IV). Kehän halkaisija on ollut n. 7 m. Rökkiön paikalla kasvoi puita.

Korvenvuori tuntui olevan nykyisin vieras nimi ja se jäi varmasti paikallistamatta. Todennäköisesti se on kuitenkin Kaarniemesta Salovaaran (ent. Sundberg) tilalle ja Liisanniemen leirialueelle tulevan tien länsipuolella, sen ja pellon välillä olevan metsäinen kallio, jonka pellonpuoleinen sivu on äkkijyrkkä. Se on tosin rökkiöstä KARHULA 22 n. $\frac{1}{2}$ km NNW, mutta niin se on merkitty myös Rosenin yleiskartalle Kymin ja Vehkalahden raunioalueista. Raunion paikka jäi toteamatta, nähtävästi se on maaton kokonaan.

e) Sudenvuori

Blomqvist (s. 43b - 44): Sundbergin tilalla Kaarniemen kylästä n. 3 virstaa löytyy yksi 10 syltä pitkä ja 6 syltä leveä tasainen kiviroukkio.

Rosen (s. 18): Korvenvuorelta pohjoiseen päin Sudenvuorella pitäisi olla yksi rökkiö, mutta en saanut ketään opastamaan sinne.

Sudenvuortakaan en saanut varmistettua. Ilmeisesti se on Karnalalhon pohjoispuolella oleva kallio (koordinaatit: $x = 6713\ 00$, $y = 499\ 55$, $z = 25$), Joka on oletetusta Korvenvuoresta n. $\frac{1}{2}$ km pohjoiseen. Blomqvistin kuvaus viittaa pirunpeltoon, mutta sellaistaakaan ei näkynyt.

f) pirunpelto

N. 750 m Salovaaran talosta NW on kallioalueen luoteiskulmassa pirunpelto. Siitä luoteeseen on kapea notko, jonka takana kohoaa Rönikkövuori. Pirunpellon koordinaatit: $x = 6712\ 21$, $y = 499\ 23$, $z = 25$.

Paikallistamattomia irtolöytöjä

a) KM 2997:12 poikkikirves

Löydetty peltoa kynnettäessä Eskolan kylän Kunnarin maalta.

Kunnarin talon paikka on Kymihoen varressa Karhulan alueella Korkiakosken tehtaitten alapuolella (koord. $x = 6713\ 16$, $y = 495\ 54$). Nykyisin koko Eskolan alue täällä on jäänyt asutuksen alle. Löytöpaikasta ei ole mitään tietoa. Eskolan maita on nykyisen Kyminkin alueella esim. Suljennon suon vaiheilla.

b) Karhula, Helilän kk. tasataltta

Löydetty Eskolan kylän pellosta.

KARHULAN MUINAISJÄÄNNÖKSET

M. Huurre 1967

Karhulan kauppala sijaitsee Kymen läänissä, (aik. Viipurin lääni) Kymin kihlakunnassa. Sen naapureina ovat: pohjoisessa ja lännessä Kymi, lounaassa Kotka, kaakossa Kymin saaristo-alue ja idässä Vehkalahti.

Karhula on entistä Kymin aluetta, mm Kymin kirkko ja rautatie-asema ovat sen rajojen sisällä. Kylistä mainittakoon, että esim. Eskolan, Helilän ja Korkeakosken maita on sekä Karhulassa että Kymissä. Kaarniemi on kuulunut v:een 1911 asti Vehkalahteen.

Esihistorialliset löydöt

Kivikautisia löytöjä Karhulasta tunnetaan vain kolme irtolöytöä. Tampsan kansakoulun luona on esihistoriallinen asuinpaikka (KARHULA 15), jonka korkeus, 15 m, viittaa kivikauden lopulle tai pronssikauteen. Tärkein muinaisjäännösryhmä kauppalan alueella on rannikon kallioilla olevat pronssikautiset haudat, hiidenkiukaat (KARHULA 16-22), joista osan on Gunnar Rosen tutkinut.

Kartat

Karhulan aluetta koskevat tärkeimmät kartat ovat:

Topografiset kartat 1: 100 000
3023 ja 3024 KARHULA

Peruskartat

3023 12 KOTKA
3024 10 KARHULA
3041 03 KUUTSALO
3042 01 SUMMA

Inventointi

Ensi kerran alueen muinaisjäännöksiä luetteloï A.R. Blomqvist 1885. 1917-20 taas Ragnar Rosen kulki niitä tarkastamassa. 1967 inventoi Matti Huurre sekä Kymin että Karhulan löytöpaikat ja muinaisjäännökset.

Useimmat hiidenkiukaat on merkitty peruskarttaan 1967.

Arkistointi

V:n 1967 inventoinnin perusteella on sekä kiinteät muinaisjään-
nökset että muut löytöpaikat järjestetty peruskartan lehtijaon
mukaisesti. Jokaisen karttalehden alueella on kohteet numeroitu
1:stä alkaen erottelematta eri muinaisjäänöslajeja toisistaan
ja ottamatta huomioon kunnanrajojakaan. Karhulan muinaislöydöt
ovat miltei poikkeuksetta karttalehden 3024 10 KARHULA alueelta.
Koska samalla karttalehdellä on runsaasti myös Kymin löytöjä, ei-
vät Karhulan paikat muodosta yhtenäistä numerosarjaa.

Paikan tunnuksena on nimiyhdistelmä, jossa esiintyy kunnan nimi,
peruskarttalehden nimi ja paikan numero sillä sekä varsinainen
paikannimi. Esim. KARHULA KARHULA 2 Koivukoski. Viimeksi mainit-
tu saattaa joskus olla tilan nimi (KARHULA 19 Salovaara) tai tut-
kijan keksimäkin (KARHULA 18 Rantahöyteri ym).

Paikan sijainti on ilmoitettu koordinaateilla x ja y (musta koor-
dinaatisto), lisäksi z ilmoittaa paikan korkeuden meren pinnas-
ta (yleensä peruskartan korkeuskäyrien mukaisesti). Laajemmista
alueista koordinaatit tarkoittavat yleensä keskipaikkaa.

Paikoista ilmoitetaan kylä, tilannimi ja rekisterinumero sekä
omistaja postiosoitteineen.

Kohteet on luokiteltu sen mukaan, mikä arvo niillä katsotaan ole-
van mahdollisten tutkimusten jälkeen.

I luokkaan kuuluvilla on mm nähtävyyсарvoa, joten ne on syytä
jatkovasti säilyttää

II luokkaan kuuluvilla on lähinnä vain tieteellinen arvo, joten
niiden rauhoituksesta voidaan yleensä luopua sen jälkeen kun
ne on tutkittu. Joskus voi olla tarpeen tutkimustulosten pe-
rusteella korottaa niitä I luokkaan.

III luokkaan kuuluvat ovat jo maastosta niin hävinneet, ettei
paikkaa ole aihetta pitää rauhoitettuna.

Kukin tällainen kohde muodostaa oman kokonaisuutensa, jotka sit-
ten on järjestetty numerojärjestykseen. Niihin liittyy asianomai-
set kartat, valokuvat jne. Myös paikannimihakemisto sekä luette-
lo kiinteistä muinaisjäänöksistä kuuluu mukaan.

Lähteitä

Esihistoriallisen osaston top. arkistossa säilytettävien kaivaus- ja tarkastuskertomusten lisäksi, joista merkinnät asianomaisilla kohdilla, on Karhulan muinaisjäännöksistä laajemmin tietoja:

- | | | |
|---------|----------------|---|
| 1885 | Blomqvist A.R. | Kiinteät muinaisjäännökset Kymin kihlakunnassa. Käsik. top. ark. |
| 1917 | Rosen R. | Stenkummel i Veckelaks och Kymmene socknar. Käsik. top. ark. |
| 1918-20 | Rosen R. | Muinaisjäännöksiä ja löytöjä Kymen kihlakunnassa. Käsik. top. ark. |
| 1949 | Rosen G. | Rannikon haudat. Ankkapurha II. Kotka. |
| 1957 | Rosen G. | Arkeologista kenttätutkimusta Kymenlaaksossa. Kymenlaakso. Kymenlaakson Maakuntaliiton julkaisuja 2. Kouvola. |
| 1960 | Rosen G. | Kymin historia I. Esihistoria. Kouvola. |
| 1961 | Huurre M. | Kymenlaakson esihistorialliset kohteet I Kymenlaakson Seutukaavayhdistys r.y:n julkaisuja. Sarja B:12. |

KARHULA

Paikannimihakemisto

Halkola	KARHULA 3	Tampsan kk	KARHULA 15
Höyterinkallio	KARHULA 22		
Höyterinvuori	KARHULA 20	Vallivuori	KARHULA 3
Itähöyteri	KARHULA 20	Äijäntarha	KARHULA 44
Itäranta	KARHULA 16	Äijänvuori	KARHULA 3,15
		Östring	KARHULA 16,36
Kettukallio	KARHULA c		
Koillishöyteri	KARHULA 22		
Koivukoski	KARHULA 2		
Kokkola	KARHULA a		
Korvenvuori	KARHULA d		
Kuminakivenvuori = = Kuminavuori	SUMMA a		
Kunnari	KARHULA a		
Linnavuori	KARHULA 3		
Metsäkulma	KARHULA 36		
Osola	KARHULA 43		
Paaskallio	KARHULA a		
Pitkäkallio	KARHULA b		
Pohjoishöyteri	KARHULA 21		
Rantahöyteri	KARHULA 18,19		
Salovaara	KARHULA d-f, 18-22		
Sudenvuori	KARHULA e		
Sunakieli	KARHULA 17		
Sundberg = Salovaara			

UUSITTU NJ-LUETT. KS. KUIMENLAAKSON ESIHIST. KOHTEET II

KARHULAN kiinteät muinaisjäännökset
inventointi 1967.

Peruskartta 3024 10 C KARHULA

15. Tampsan kansakoulu
Esihistoriallinen asuinpaikka. II
kl Kalliokoski Kolkkala, tl , om. Kotka
Tegelbruks a.b.
koord. x = 6711 65, y = 495 05, z = 15
Maasto tien ja hiekanoton pirstomaa hiekkakangasta.
Löydöt: keramiikkaa ym. (KM 17543)
Seutukaava: Karhula 1.
16. Itäranta
Hiidenkiukaita. I
kl Helilä, tl 9⁴², om. A. Ahlström Oy
koord. (raunio a): x = 6711 45, y = 498 44, z = 15
Kalliomaastoa.
Kiukaat pahoin hajoitettuja. a) (merkitty peruskarttaan 1967) jäljellä vain isoista kivistä ladotun kehän puolikas, b) edellistä n. 15 m etelään kokonaan hajoitettun kiukaan paikka, c) n. 20 m koilliseen kiukaasta a) alahaalla notkossa pieni epävarma kiuas.
Seutukaava: Karhula 2.
17. Sunakieli
Hiidenkiukaita ja laivalatomus. I
kl Helilä, tl 9⁴², om. A. Ahlström Oy
koord. (c): x = 6711 62, y = 499 30, z = 15
Kallioharjanne.
Kiukaista useimmat pahoin hajoitettuja, a) pohjoisin, vain muutama kivi jäljellä. Tutkittu. b) ed. n. 15 m SSE, kiukaan puolikas halk. n. 7 m. Tutkittu. Merkitty peruskarttaan 1967. c) ed. n. 25 m SSE, parhaiten säilynyt, halk. 7 m. (Merkitty peruskarttaan 1967.)

17. d) ed. etelälaidassa kiukaan jäännös (hajanaista kivikkoa), tutkittu. e) ed. SSE raunion jäännös (hajanaista kivikkoa), tutkittu. f) laivalatomus ed. itään. Soikea kivilatomus 3,5 x 7 m. Tutkittu.
Kaivaukset: G. Rosen 1947
Löydöt: palanutta luuta (KM 11842)
Seutukaava: Karhula 3.
18. Rantahöyteri
Hiidenkiukaita. I
kl Kaarniemi, tl Salovaara 1²⁵², 1²⁵³, om. Uno ja Veikko Suorttila
koord. (a): x = 6711 59, y = 499 49, z = 15
Kalliolla.
a) pohjoisempi, halk. 6 m. b) ed. n. 6 m S, pengottu, halk. 6 m. (merkitty peruskarttaan 1967). c) ed. luoteisreunassa matala laivalatomus (?), 1,5 x 5 m. Tutkittu.
Kaivaukset: G. Rosen 1947
Löydöt: palanutta luuta (KM 11842)
Seutukaava: Karhula 4.
19. Salovaara
Hiidenkiuas. I
kl Kaarniemi, tl Salovaara 1²⁵³, om. Veikko Suorttila
koord. x = 6711 57, y = 499 53, z = 10-15
Metsäisellä kalliorinteellä. Halk. n. 10 m. (Merkitty peruskarttaan 1967).
Seutukaava: Karhula 5.
20. Itähöyteri
Hiidenkiuas ja laivalatomus. I
kl Kaarniemi, tl Salovaara 1²⁵³, om. Veikko Suorttila
koord. x = 6711 47, y = 499 63, z = 15-20
Kalliomaasto. a) kiuas, koko 5,5 x 6,5 m. Tutkittu.

20. b) laivalatomus ed. koillispuolella, siinä kiinni.
Koko n. 3 x 5 m. Tutkittu. (Merkitty peruskarttaan 1967).
Kaivaukset: G. Rosen 1947
Seutukaava: Karhula 6.
21. Pohjoishöyteri
Hiidenkiuas. I
kl Kaarniemi, tl Salovaara 1²⁵³, om. Veikko Suorttila
koord. x = 6711 81, y = 499 66, z = 10-12,5
Metsäinen kalliotasanne. Koko 5,5 x 8 m. Tutkittu.
(Merkitty peruskarttaan 1967).
Kaivaukset: G. Rosen 1947
Seutukaava: Karhula 7.
22. Koillishöyteri
Hiidenkiuas. I
kl Kaarniemi, tl 1²²⁷, om. Karhulan kauppala.
koord. x = 6711 76, y = 499 88, z = 10-15
Kalliolla. Halk. n. 5 m, keskellä laaja kuoppa.
Seutukaava: Karhula 8.

M. Huurre 1967

Esine on löydetty Metsäkylästä Koivukoskelta 8 m koskesta, $\frac{1}{2}$ m syvästä suuren kiven vierestä.

Koivukoski on Kymijoen Laajakoskelta erkanevassa läntisessä haarassa. Se on padottu ja vesi johdettu kanavaa pitkin voimalaitokseen, jolloin kanavan ja kosken välille on jäänyt saari.

Kosken rannat ovat osittain alavia, osittain korkeampia savimaita. Tarkempaa löytöpaikkaa ei saatu selville, ei myöskään selvinnyt, missä esine tällä hetkellä on.

KARHULA

KARHULA 2

Koivukoski

peruskartta 3024 10 A
ruutu 12/92

kaivon es. kivi

kl Metsäkylä

tl ?

Kivikautinen irtolöytö

vuorineuvos Kramer (nyk. sijainti?) suippohamarainen reikä-
kirves.

Kymenlaakson esihistorialliset kohteet I.
Täydennyksiä 1973

K A R H U L A

1. T a m p s a n k a n s a k o u l u

Uusi luokitus: III.

Tutkittu loppuun. Kaivaus: Schauman 1970 n. 160 m²

Löydöt: Kiukaisten keramiikkaa ym.

9. P a r i k a n h a u t a u s m a a

Kivikautinen asuinpaikka. Kampakeraaminen aika. II

Parikka. Sorakumpu 1⁸⁴. Karhulan kauppala.

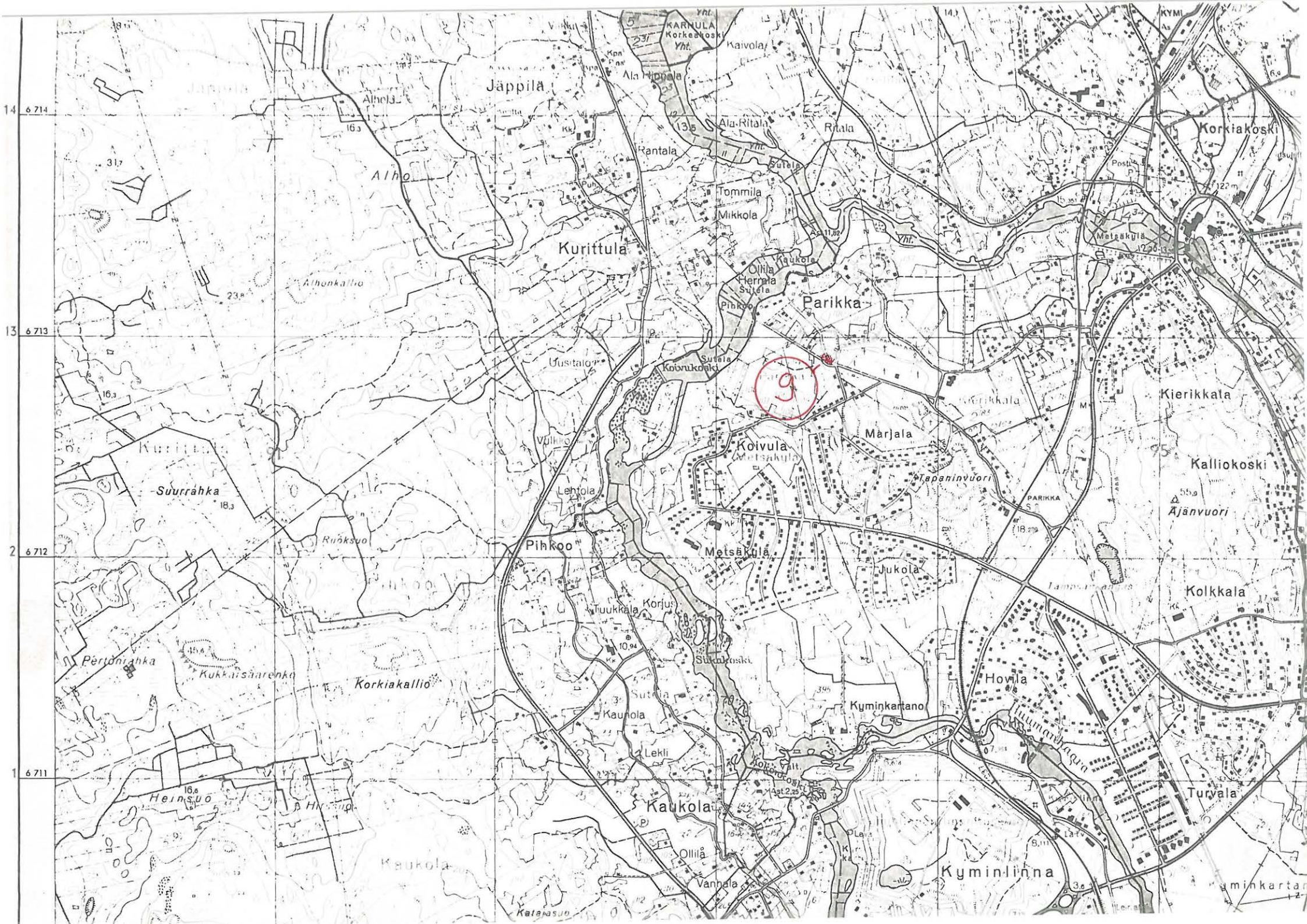
3024 10 A KARHULA

x = 6712 90, y = 493 50, z = 20

Hiekkainen, kahden tien ja vanhojen hiekkakuoppien rikko
alue Parikan hautausmaasta n. 50 m länteen. Löydöt tienl
kauksesta, asuinpaikkaa jäljellä lähinnä teiden välissä.

Tark. Huurre 1973

Löydöt: keramiikkaa ym. (KM 19131).



KARHULA

KARHULA 3

Vallivuori

peruskartta 3024 10 A *hanta k. kyyri*
koordinaatit: x = 6713 00, y = 495 00

kl Kierikkala

"Linnavuori"

Paikkaa koskevia tietoja

- 1891 Hj. Appelgren: Suomen muinaislinnat, n:o 158, s. 85
SMYA XII
- 1936 Ragnar Rosen: Vehkalahden pitäjän historia I, s. 124-125
- 1960 Gunnar Rosen: Kymmin esihistoria, s. 76; s. 83, viite 111
- 1967 M. Huurteen inventointi

M. Huurre 1967

Appelgren mainitsee teoksessaan, että Kymin pitäjän Hovinsaarella on Valli- eli Linnavuorella leveä ja matala multavallin jäänös, joka hänen mielestään näyttää uudenaikaiselta. Reinholmin mukaan vuorella on ollut kivimuuria.

Mainittu Vallivuori ei ole Hovinsaarella, missä Kyminlinnan linnoitus sijaitsee, vaan Kymijoen Huumanhaaran siitä erottamalla Kolkansaarella Korkeakosken lounaispuolella Kierikkalan kylässä. Se on laajahkon vuoriharjanteen pohjoisin osa, joka nykyisin on täyteen rakennettu, siellä on mm Kierikkalan työväentalo.

Mitään valleja tai muureja siellä nykyisin ei enää tunneta. Gunnar Rosenin Kymin historiassa (s. 83, viite 111). mainitsema Kierikkalasta Salmisen perikunnan Halkolan tontilta löydetty rautainen keihäänkärki, on Vallivuoren länsirinteeltä. Löytöpaikka on nykyisen Arvi Halkolan talon kohdalla (os. Rinnekatu 3; koordinaatit: x = 6713 00, y = 494 95, z = 25-30), jota vastapäätä (Rinnekatu 2) asuu löytäjä Aimo Salminen. Esine on löydetty n. 1923-24, jolloin paikalla oli ollut matala hiekkakuoppa. Salminen ei enää tarkemmin osannut kuvata esinettä eikä muistanut minne se oli joutunut. Rosenin tiedonantaja Olavi Orenius on muuttanut pois seudulta.

Ragnar Rosen korostaa Vehkalahden historiassa Vallivuoren sijaintia Korkeakosken vanhan ylimenopaikan luona ja pitää mahdollisena että novgorodilaisten 1311 tekemän retken määränpää, "Vanain linna", oli juuri tässä. Kronikan mainitsema "Kupetskajajoki" olisi Tavastilanjoki, "Tshornaja" Kymijoen Korkeakosken haara (jonka varrella Rosenin mukaan on aikoinaan ollut kylä nimeltä "Swarttsola"), "Vanai" on perimätiedon tuntema "Vanhakylä", joka on ollut jossain Parikan lähellä, Kavgala ja Ferna taas ovat Kaukolan ja Pernoon seudut.

Vallivuoren jatko etelään on Äijänvuori, joka on suurempi ja korkeampi. Sen etelälaidalla on Temppeilikatu, joka kuulemma on saanut nimensä aikoinaan täällä olleesta pakanallisesta temppeleistä. Mistä sellainen tieto on peräisin, jäi selvittämättä.

Kolkansaaren eteläisin kulma on Jumalniemi.

KARHULA

KARHULA 15

Tampsan kansakoulu

peruskartta 3024 10 C

koordinaatit: $x = 6711\ 65$, $y = 495\ 05$, $z = 15$

kl Kalliokoski (Kolkkala)

tl

om. Kotka Tegelbruks Aktie-Bolag, os. Karhula

Esihistoriallinen asuinpaikka. II

Löydöt: KM 17543 keramiikkaa ym.

KARHULA

KARHULA 15

Tampsan kansakoulu

M. Huurre 1967

Valok. (f. 34977) kuva lounaasta

Tampsan kansakoulu on Karhulan Kolkkalan kauppalanosassa (Kallio-
kosken kylää) Kolkansaarella Äijänvuoren etelälaidalla, Temppe-
likadun pohjoispuolella. Koulusta etelälounaaseen, Temppe-
likadun pohjoislaidassa on hiekkakankaalla muutamia vanhoja hiekkakuop-
pia. Maa viettää loivasti lounaaseen, pinta on hyvin kulunutta.

Keskimmäisen hiekkakuopan reunoilta löytyi jonkin verran kvart-
sia, hiukan myös pieniä keramiikan muruja, joiden perusteella ei
kuitenkaan voi määritellä ikää. 15 m korkeuskäyrä on tässä Temp-
pelikadun kohdalla, joten asuinpaikka on varsin matalalla. Muis-
ta hiekkakuopista ei löytynyt mitään, ei myöskään ympäristöstä.

KARHULA
KARHULA 15
TAMPSAN KANSAKOULU

34977



ETUALALLA TEMPELIKATU. LÖYTÖJÄ
KUOPAN REUNOILTA. TAUSTALLA KOULU.
KUVA KOILLISEEN.

M. HUURRE 1967

50281



SAMA PAIKKA 1973. TEMPELIKATU KUVAN
POIKKI. VASEMMALLA SCHAUMANIN KAIVAUK-
SEN 1970 JÄLKEEN RAKENNETTU TALO.

M. HUURRE 1973

Paikkaa koskevia tietoja

- 1967 M. Huurteen inventointi
1968 2.1. Rauhoitusilmoitus n:o 2951, kuitattu 3.1.
1969 Kymenlaakson esihistorialliset kohteet. Karhula 1.

KARHULA

KARHULA 16

Itäranta

peruskartta 3024 10 C

koordinaatit: a) $x = 6711\ 45$, $y = 498\ 44$, $z = 15$

kl Helilä

tl 9^{42}

om. A. Ahlström Oy, os. Karhula

Hiidenkiukaita 3(?) I

M. Huurre 1967

Valok. (f 34978) kiukaan a) jäännökset

Kaivauskertomuksessaan vltta 1947 mainitsee G. Rosen, että Östringin asutusalueen N-laidassa sijaitsevilla kallioilla on jäännökset kolmesta rivissä olevasta hiidenkiukaasta.

Östringin eli Itärannan asutusalue on Karhulan keskustasta itä-kaakkoon, Östringin lahden rannalla. Pohjoisimpien rakennusten itä- ja koillispuolella on kallioalue, jolla Rosenin mainitsemat rauniot ovat tai paremminkin ovat olleet. Ne ovat varsin perusteellisesti hajoitetut. Vain kahden paikka löytyi. Kolmatta, joka olisi niiden kanssa rivissä, ei näkynyt.

- a) Kallion korkeimmalla kohdalla, mittausmerkistä eteläkaakkoon on isoista kivistä ladotun kehän puolikas, jonka alkuperäisyys on epävarma. Sen itäpuolella on matala kallionjyrkänne, jonka juurella on paljon irtokiviä. Paikalla on selvästi ollut kiuas.
- b) Edellisestä n. 15 m etelään on ilmeisesti kiukaan paikka, joskin siinä on vain muutama kivi jäljellä. Vieritettyjä kiviä on sekä itä- että länsipuolella.
- c) Kolmannesta rauniosta kallion päällä ei siis löytynyt jälkeäkään. Sen sijaan on alhaalla notkossa, rauniosta a) n. 20 m koilliseen, pieni varpujen peittämä kiviraunio, halkaisija n. 2 m. Sen lähellä on irtokiviä. Kysymyksessä on ehkä hauta. Korkeus merenpinnasta on 10-15 m.

Raunioiden a ja b restaurointi saattaisi tulla kysymykseen.

KARHULA
KARHULA 16
ITÄRANTA

34978



KIVKAAN a) KIVIKHÄÄ KAAKOSTA
OIKEALLA MITTAUSMERKKI.

M. HUURRE 1967

Paikkaa koskevia tietoja

- 1947 G. Rosen: Kymi Sunila-Kaarniemi, kaiv. kert.
1949 G. Rosen: Rannikon haudat. Ankkapurha II s. 132
1960 G. Rosen: Kymin historia s. 60
1967 M. Huurteen inventointi
1967 Peruskarttalehti 3024 10 KARHULA (kiuas a)
1968 2.1. Rauhoitusilmoitus n:o 2931, kuitattu 8.1.68
1969 Kymenlaakson esihistorialliset kohteet. Karhula 2.

a-f. Paikallistamattomia kiviröykkiöitä, pirunpeltoja y. s.

- | | | |
|-------------------------------|----------------------|-----|
| 1. ks KYMI | | |
| 2. Koivukoski | kivik.il. | |
| 3. Vallivuori | "linnavuori" | |
| 4-14. ks KYMI | | |
| <u>15. Tampsan kansakoulu</u> | esihist. asp. | II. |
| <u>16. Itäranta</u> | hiidenkiukaita | I. |
| <u>17. Sunakieli</u> | " | I. |
| <u>18. Rantahöyteri</u> | " | I. |
| <u>19. Salovaara</u> | " | I. |
| <u>20. Itähöyteri</u> | " | I. |
| <u>21. Pohjoishöyteri</u> | " | I. |
| <u>22. Koillishöyteri</u> | " | I. |
| 23-35. ks KYMI | | |
| 36. Metsäkulma | kivik.il. | |
| 37-42. ks KYMI | | |
| 43. Osola | " | |
| 44. Äijäntarha | hävinnyt kiviröykkiö | |

KARHULA

KARHULA 17

Sunakieli

peruskartta 3024 10 C

koordinaatit (c): x = 6711 62, y = 499 ²⁸~~30~~, z = 15

kl Helilä

tl 9⁴²

om. A. Ahlström Oy, Karhula

Hiidenkiukaita 5 (a-e) ja laivalatomus (f). I

Löydöt KM 11842 palanutta luuta, hiiltä

M. Huurre 1967

Valok. (f. 34979) kiuas c luoteesta
(f 34980 - 81) kiuas c etelästä

Blomqvist mainitsee kertomuksessaan kaksi hiidenkiuasta Bärnäsin eli Sunilan Sunakielenpohjan rannalla kalliolla lähellä pitäjänrajaa. 1917 on R. Rosen käynyt niitä tarkastamassa. V:n 1918 kertomuksessaan hän antaa niistä tarkemmat tiedot. Kartalle hän on merkinnyt kaksi hiidenkiuasta ja kolme latomusta. 1947 Gunnar Rosen suoritti paikalla tutkimuksia.

Paikka on peruskartan mukaan Helilän kylää eikä Sunilaa kuten aikaisemmat tiedot ilmoittavat. Raunioryhmä, joka on nimetty läheisen Sunakielenpohjan lahden mukaan (Salovaaran eräs niitty Kaarniemen puolella on ollut nimeltään Sunakieli), on NNW-SSE-suuntaisella kallioharjanteella merestä n. 200 m, aivan Helilän ja Kaarniemen kylien rajalla, joka Blomqvistilla ja joskus R. Rosenilla (esim. karttaliite VI) on vielä pitäjänraja. Kaarniemi kuului Vehkalahteen v:een 1911. Paikalla on kaksi selvää kiuasta (b ja c), yksi laivalatomus (f) sekä kolme epämääräistä kivikkoa. Näistä G. Rosen tutki muut paitsi kiukaan c.

- a) Pohjoisin, jäljellä vain muutama kivi, (G. Rosen, raunio 1)
- b) Ed. n. 15 m SSE. Puolikas rauniosta, kehää näkyvissä. Lännessä vieritettyjä kiviä. Halkaisija ollut n. 7 m. (G. Rosen, raunio 2).
- c) Ed. n. 25 m SSE. Parhaiten säilynyt, halkaisija 7 m. (G. Rosen, raunio 3)
- d) hajanaista kivikkoa edellisen eteläpuolella (G. Rosen, raunio 4)
- e) hajanaista kivikkoa edellisestä ESE. Niiden välillä vähäinen kallionotkelma, jossa kiviä. (G. Rosen, raunio 5)
- f) laivalatomus rauniosta c n. 5 m itään (G. Rosen, latomus I).

Raunioryhmän kaakkoispuolella on alempana kallionrinteessä isokivinen kivikkovyöhyke.

Vuorelta on hyvä näköala merelle.

KARHULA
KARHULA 17
SUNAKIELI

34979



1. KIVAS C LUGTEESTA

34980



2. KIVAS C ETELÄSTÄ
ISONKIVEN PÄÄLTÄ

34981



3. KUTEN ED.

Paikkaa koskevia tietoja

- 1885 A.R. Blomqvist s. 37
- 1917 Ragnar Rosen: Stenkummel i Veckelaks och Kymmene socknar (jälj. s. 8)
- 1918 Ragnar Rosen: Muinaisjäännöksiä ... 1920 s. 21-26 (karttaliite VI)
- 1947 Gunnar Rosenin kaivaus: Kymi. Sunila-Kaarniemi (ryhmä I)
- 1949 G. Rosen: Rannikon haudat. Ankkapurha II.
- 1960 G. Rosen: Kymin historia s. 60-61
- 1963 A.L. Hirviluoto: Karhulan Kaarniemen raunioiden entisöinti, top. ark.
- 1967 M. Huurteen inventointi
- 1967 Peruskarttalehti 3024 10 KARHULA (d ja c)
- 1968 2.1. Rauhoitusilmoitus n:o 2931, kuitattu 8.1. 68
- 1969 Kymenlaakson esihistorialliset kohteet. Karhula 3.

KARHULA

KARHULA 18

Rantahöyteri

peruskartta 3024 10 C

koordinaatit: x = 6711 ⁶⁰59, y = 499 ⁴⁸49, z = 15

kl Kaarniemi

tl Salovaara 1²⁵², 1²⁵³

om. Uno Suorttila, os. Haveri Tl.

Veikko Suorttila, mv, os. Suulisniemi, Itäranta.

Hiidenkiukaita 2 (a ja b) sekä laivalatomus (c). I

Löydöt: KM 11842:7 luuta

M. Huurre 1967

Valok. (f 34982-83) rauniot kaakosta.

Blomqvist mainitsee, että Höyterin pohjasta vähän matkaa ylöspäin Sundbergin tilalla on kaksi hautakumpua. R. Rosen kuvaa niitä tarkemmin (ks kartta V; 2 ja 3) ja kertoo, että "munkit" ovat rakentaneet ne puolustuslaitteikseen tapellessaan keskenään ja haudanneet niihin kaatuneita. Joskus niitä on arveltu myös merkinantomastojen perustuksiksi (Kuminavuorella on ollut 1854-55 "telekraafilaitos", R. Rosen 1918 s. 18).

Paikka on Salovaaran (eli Sundbergin) talon luoteispuolella olevalla vuorella, Höyterinpohjan lahdesta n. 150 m pohjoiseen; kallioalueen eteläosassa. 1947 G. Rosen tutki latomuksen c ja antoi paikalle nimeksi Rantahöyteri.

- a) Pohjoisempi kiuas. Halkaisija n. 6 m. Kehäkiveystä näkyvissä. Halkaisija n. 6 m. (G. Rosen: raunio 7).
- b) Edellisestä n. 6 m etelään kallion reunalla. Pengottu, halkaisija n. 6 m. Päällä kasvaa pieni koivu. R. Rosenin mukaan etsitty aarteita. (G. Rosen: raunio 8).
- c) "Laivalatomus". Kiinni edellisen luoteisreunassa, koko 5 x 1 $\frac{1}{2}$ m. Rosen tutki 1947, löysi siitä ihmisen luuta. (G. Rosen, latomus II).

Kaarniemi kuului v:een 1911 asti Vehkalahteen.

KARRHOLA
KARRHOLA 18
RANTAHÖYTER



PANORAAMA HIIDENKINKAISTA, KUVATTU ISON KIVEN PÄÄLTÄ
KIUKAAN 6 KAAKKOISPUOLELTA. VAS. KIVAS 6, OIK. KIVAS 6)

M. HUURU-67

Paikkaa koskevia tietoja

- 1885 A.R. Blomqvist. Kiinteät muinaisjäännökset ... s. 44
1917 Ragnar Rosen: Stenkummel ... s. 7
1918 -"- : Muinaisjäännöksiä ... 1920 s. 19-20
(kartta V)
1947 Gunnar Rosen: Kymi: Sunila-Kaarniemi, s. 5-7 (ryhmä II)
1949 -"- : Rannikon haudat. Ankkapurha II
1960 -"- : Kymin historia. s. 61
1967 M. Huurteen inventointi
1967 Peruskarttalehti 3024 10 KARHULA
1968 2.1. Rauhoitusilmoitus n:o 2953 Veikko Suorttila
1969 Kymenlaakson esihistorialliset kohteet: Karhula 4.

KARHULA

KARHULA 19

Salovaara

peruskartta 3024 10 C

koordinaatit: $x = 6711 \overset{8}{57}$, $y = 499 \overset{2}{53}$, $z = 10-15$

kl Kaarniemi

tl Salovaara 1²⁵³

om. Veikko Suorttila, mv, os. Suulisniemi Itäranta

Hiidenkiuas. I

KARHULA

KARHULA 19

Salovaara

M. Huurre 1967

Valok. (f.3458Y) kiuas etelästä

Kiuas on tiheämetsäisellä vuoren rinteellä sorapohjalla, Salovaaran ulkorakennuksista n. 30 m länteen, Höyterinpohjan rannasta n. 130 m pohjoiseen. Rosenit ovat käsitelleet sitä yhdessä "Rantahöyterin" kiukaitten, KARHULA 18, kanssa. Koska se kuitenkin on niistä n. 50 m ESE ja sijainniltaan poikkeaa muista - ei siis ole kallion päällä vaan alempana sorarinteellä, on se tässä numeroitu erikseen.

Se on alueen suurin kiuas, halkaisija n. 10 m, ja varsin hyvin säilynyt. Rosenin mukaan sen korkeus merenpinnasta on 10,8 m (alareuna).

Kaarniemen kylä kuului v:een 1911 asti Vehkalahteen.

KARHULA
KARHULA 19
SALOVAARA

34984



KIUAS ETELÄSTÄ

M. HUURAE 1967

Paikkaa koskevia tietoja

- 1917 R. Rosen: Stenkummel ... s. 6 (n:o 1)
1918 -" : Muinaisjäännöksiä ... 1920 s. 19 (n:o 1,
kartta V)
1947 G. Rosen: Kymi. Sunila-Kaarniemi. s. 6 (raunio 9)
1960 -" : Kymin historia s. 61, 69
1967 M. Huurteen inventointi
1967 Peruskarttalehti 3024 10 KARHULA
1968 Rauhoitusilmoitus n:o 2953
1969 Kymenlaakson esihistorialliset kohteet s. 23: Karhula 5

KARHULA

KARHULA 20

Itähöyteri

peruskartta 3024 10 C

koordinaatit: $x=6711$ ~~48~~, $y = 499$ 63, $z = 15-20$

kl Kaarniemi

tl Salovaara

om. Veikko Suorttila, mv. os. Suulisniemi, Itäranta

Hiidenkiuas (a) ja laivalatomus (b)

Löydöt: KM 11842:8 hiiltä

M. Huurre 1967

Valok. (f. 34936) raunio lounaasta

Blomqvist mainitsee Höyterinvuorella hiidenkiukaita, joiden syvennyksissä "munkkilaisten" sanotaan paistaneen leipiään R. Rosen kuvaa 1918 raunioita tarkemmin.

Höyterinvuori eli Höyterinkallio on Salovaaran (ent. Sundbergin) talon kaakkoispuolella. Täällä G. Rosen tutki 1947 kiukaan ja latomuksen ja nimitti paikan Itähöyteriksi. Paikka on kallioalueen luoteisreunassa, Salovaaran talosta n. 100 m kaakkoon. Heti raunion alapuolelta alkaa luoteeseen viettävä metsärinne.

- a) Kiuas on varsin hyvässä kunnossa, kooltaan n. $5 \frac{1}{2} \times 6 \frac{1}{2}$ m. Tutkittaessa siitä löytyi vain hiiltä (G. Rosen: raunio 10).
- b) Latomus on edellisen koillispuolella, miltei kiinni siinä. Siitä ei tullut löytöjä (G. Rosen: latomus III).

KARHULA
KARHULA 20
ITÄHÖYTERI

34976



KIVAS a) LOUNAASTA

M. HUURRE 1963

Paikkaa koskevia tietoja

- 1885 A.R. Blomqvist: Kiinteät muinaisjäännökset ... s. 44
1918 R. Rosen: Muinaisjäännöksiä ... 1920 s. 12-15 (kartta II)
1947 G. Rosen: Kymi. Sunila-Kaarniemi s. 8-9 (Itähöyteri)
1949 G. Rosen: Rannikon haudat. Ankkapurha II
1960 G. Rosen: Kymin historia s. 61
1967 M. Huurteen inventointi
1967 Peruskarttalehti 3024 10 KARHULA
1968 Rauhoitusilmoitus n:o 2953
1969 Kymenlaakson esihistorialliset kohteet s. 23: Karhula ~~6~~.

KARHULA

KARHULA 21

Pohjoishöyteri

peruskartta 3024 10 C

koordinaatit: $x=6711$ 8², $y = 499$ 6⁵, $z = 10-12 \frac{1}{2}$

kl Kaarniemi

tl Salovaara 1²⁵³

om. Veikko Suorttila, mv. os. Suulisniemi Itäranta

Hiidenkiuas I

Löydöt: KM 11842:9-13 kiviesine, hiiltä, kvartssia

M. Huurre 1967

Valok. (f. **34987**) kiuas luoteesta.

N. 300 m Salovaaran talosta NNE on Kaarniemen kylästä taloon tulevan tien länsipuolella hiidenkiuas. Se on tiheää kuusimetsää kasvavalla rinteellä olevalla kalliotasanteella, n. 50 m tiestä. Tien itäpuolella on peltonotko, Höysterinniitty.

1920 Ragnar Rosen kävi paikalla ja piirsi rauniosta kartan. 1947 Gunnar Rosen tutki raunion (raunio 6) ja antoi sille nimen Pohjoishöyteri.

Kiukaan koko on n. $8 \times 5 \frac{1}{2}$ m, päältä se on jokseenkin tasainen ja Rosenin kaivauskertomuksena mainitsemat pystykivet erottuvat.

Suunnilleen tätä vastapäätä Höysterinniityn itäpuolella on kiuas KARHULA 22.

KARHULA
KARHULA 21
POHJOISHÖYTERI

34987



KIVAS LUOTEESTA. TOINEN PYSTY.
KIVISTÄ EROTTUVU NUOLTEN OSOITTAMALLA
KOHDALLA.

M. HUURRE 67

Paikkaa koskevia tietoja

- 1920 R. Rosen, Muinaisjäännöksiä ... 1920. s. 72-73 (kartta XX)
- 1947 G. Rosen: Kymi. Sunila-Kaarniemi (raunio 6)
- 1960 G. Rosen: Kymin historia s. 72-74
- 1967 M. Huurteen inventointi
- 1967 Peruskarttalehti 3024 10 C KARHULA
- 1968 Rauhoitusilmoitus n:o 2953
- 1969 Kymenlaakson esihistorialliset kohteet s. 23: Karhula 7.

KARHULA

KARHULA 22

Koillishöyteri

peruskartta 3024 10 C

koordinaatit: $x = 6711\ 76$, $y = 499\ 88$, $z = 10-15$

kl Kaarniemi

tl 1²²⁷

om. Karhulan kauppala

Hiidenkiuas I

M. Huurre 1967

Valokuvapanoraama (f. **34985-86**)

kiuas eteläkaakosta.

R. Rosen mainitsee kertomuksessaan v:lta 1918 Ville Sundbergin maalla Höyterinkalliolla olevan hiidenkiukaan, joka on muista Höyterinkallion muinaisjäännöksistä n. 250 m pohjoisluoteeseen.

Tämä tarkoittaa epäilemättä kiuasta, joka on Itähöyterin kiu-
kaasta (KARHULA 20) n. 350 m pohjoiskoilliseen. Se on Höyterin-
niityn itäpuolella olevalla kalliolla, jota vain laajasti otta-
en voisi pitää samana kalliona Höyterinkallion kanssa. (Mikäli
Höyterinkallio ei tarkoita koko laajaa kallioaluetta Salovaa-
ran talon itäpuolella).

Kiuas on aivan Höyterinniityn reunasta kohoavan jyrkkäseinäi-
sen kallioniemekkeen reunalla, vastapäätä niityn länsipuolella
olevaa Pohjoishöyterin rökkiötä (KARHULA 21). Sen halkaisija
on n. 5 m, keskellä on aarteensijäin tekemä kuoppa, halkaisi-
ja n. $1 \frac{1}{2}$ m. Reunalla erottuu hiukan kehää.

KARHULA
KARHULA 22
KOILLISHÖYTEAI

34985

34986



PANDRAAMA ,KUVATTU ETELÄKAAKOSTA .

M. HUURRE 63

Paikkaa koskevia tietoja

- 1918 R. Rosen: muinaisjäännöksiä ... s. 15-16 (kartta III)
1967 M. Huurteen inventointi
1968 Rauhoitusilmoitus n:o 2952, kuitattu 10.1.
1969 Kymenlaakson esihistorialliset kohteet s. 23:Karhula 8.

KARHULA

KARHULA 36

Metsäkulma

peruskartta 3024 10 C

koordinaatit (hiekkakuoppa): $x = 6710\ 80$, $y = 498\ 50$,
 $z = 10-20$

kl Sunila

tl

om.

Kivikauden irtolöytö

11141 yksinkertainen reikäkirves

M. Huurre 1967

1936 oli koululainen Erkki Koski löytänyt kirveen Karhula-yhtiön maalta Östringin hiekkakuopasta, Metsäkulman hautausmaan pohjoiskulmasta n. 75 m koilliseen. Samalla kertaa oli löytynyt teräväreunainen kiekon muotoinen esine, joka oli joutunut hukkaan.

Metsäkulman hautausmaa on Östringinlahden itärannalla, korkealla soramäellä. Sen luoteis- ja koillispuolella on laaja sorakuoppa, joka ulottuu aivan hautausmaan aitaan. Kirves on siis löytynyt tästä kuopasta. Mäen laaja korkeus on yli 20 m, joten paikalla on voitu oleskella jo kivi-kaudellakin.

Mitään asuinpaikkaan viittaavaa ei kuopan reunoilla kuitenkaan näkynyt.

KARHULA

KARHULA 43

Osola

peruskartta 3024 10 A *vanha ks. kytö*
koordinaatit (talo): x = 6713 46, y = 494 26

kl Korkeakoski

tl Osola

om.

Kivikautinen irtolöytö

2997:10 tasataltta

M. Huurre 1967

Taltoa on löytynyt kynnettäessä Osolan pellosta. (Verif. J. Kauppi 1894).

Osolan talo on Kymijoen Korkeakosken haaran pohjoisrannalla, joen ja Laajakoskelle menevän tien välillä. Löytöpaikkaa ei voi saada selville. Talon ympäristössä on hiekkaisia peltoja, korkeus 15-20 m.

KARHULA
KARHULA 44
Äijäntarha

peruskartta 3024 10 C

koordinaatit: $x=6714\ 66$, $y = 499\ 42$, $z = 12\ \frac{1}{2}$

kl Kaarniemi

tl ₁278

om. Saimela

Kiviröykkiö, hävinnyt. III

M. Huurre 1967

Eläinlääkäri Paavo Tapio Karhulasta kertoi, että Kaarnie-
meen vievän tien varressa oli kivikkoisella mäellä ollut
aikoinaan Äijäntarhaksi sanottu kivikko, josta noita oli
kerännyt käärmeitä taikapussiinsa. Nykyisin on paikalla
talo eikä kivikosta ole mitään tarkempia tietoja.

M. Huurre 1967

a) Kuminavuori

ruutu 11/00

Blomqvist (s. 44): Kuminakivenvuorella hautakumpu. Vuoren nimi johtuu sillä olevasta isosta kivistä, joka kumisee kun siihen heittää kivellä.

Rosen (s. 18 - 19) ei saanut selvää röykkiöstä, mutta kuuli, että vuorella on ollut 1854-55 venäläisten "telekraafilaitos".

Kuminavuori on laajahko kallioalue Kaarniemen kaakkoisosassa. Siellä on kolmiomittaustorni, mutta hautaa ei näkynyt.

KARHULA

SUMMA

peruskartta 3042 01

u karttaa

Paikallistamattomia kiviröykkiöitä