

KARINAINEN

(puuttuu) peruskartta 2022 06

1

Karinaisten esihistoriallisten kiinteiden muinaisjäännösten inventointi-
työn suoritin kesäkuussa 1973 liikkuen autolla. Apunani toimi HuK Anja
Moisala.

Työn tilasi ja kustansi Varsinais-Suomen seutukaavaliitto. Työ tehtiin
tarkastamalla jo tunnetut kiinteät muinaisjäännökset, sekä etsimällä
ja tarkastamalla irtolöytöjen löytöpaikkoja.

Ainoastaan yksi kiinteä muinaisjäännös löytyi, sekin ajaltaan epämä-
räinen. Seutukaavaliitto lupasi toimittaa tarvittavan peruskarttaleh-
den myöhemmin inventointiluetteloon liitettäväksi.

Helsinki marraskuu 1973

Markku Torvinen

Markku Torvinen

Karinaisten esihistorialliset kiinteät muinaisjäännökset

I. (inventointi I973)

Kiukainen, Iso Honka t1, RN:o I²²

om. Olga ja Martta Honka

os. 2I800 Kyrö

N. 100 m pitkä kivivalli, osin purettu ja
sortunut, mahdoll. esihistoriallinen. II

PK 2022 06 Kyrö

x= 673074

y= 4323I

z= 70

Maasto: Itäkoilliseen viettävä kuusta kasva-
va kivikkoinen ja kallioinen rinne.

KARINAISTEN
INVENTOINTI 1973
TORVINEN

KARINAINEN
KIUKAINEN
ISO HONKA



No 1
Kivilatomus mättyä
tien suunnasta;
lännessä

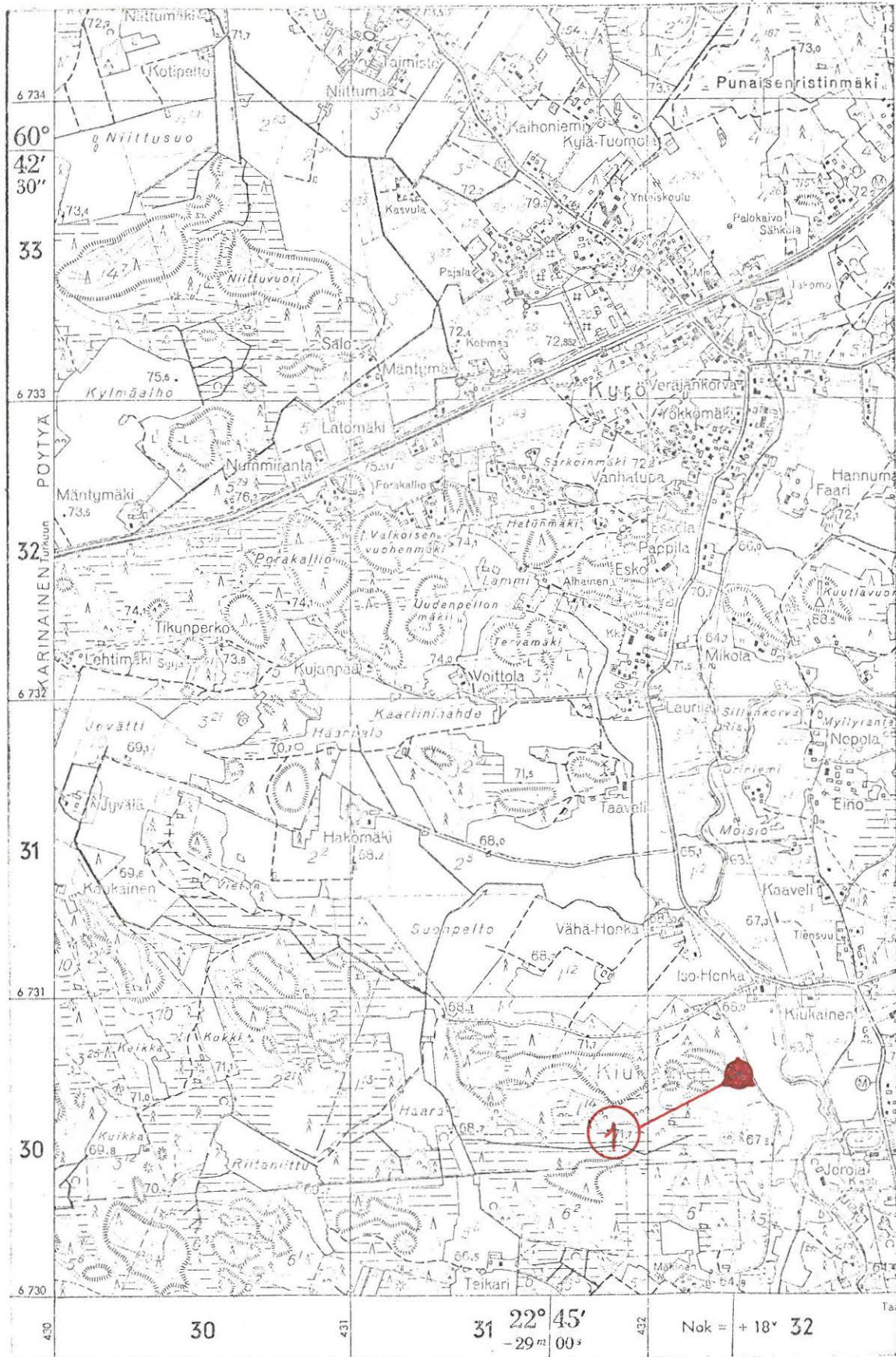
f. 40721



No 1
Kuva latomuksen suunnasta
luoteeseen

f. 40722

KARINAISTEN inventointi 1973



Ote peruskartasta 2022 06, 1:20 000.

Iso Honka, kivivalli (kohde 1)

SOMERO

(puuttuu) peruskartat 2024 02, 2024 03, 2024 08

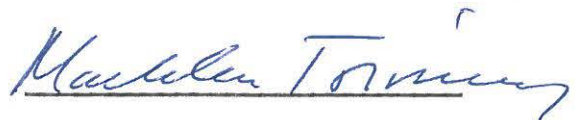
Someron esihistoriallisten kiinteiden muinaisjäännösten inventointi-
työn suoritin kesäkuussa 1973 liikkuen autolla. Apunani toimi HuK Anja
Moisala.

Työn kustannuksista huolehti Varsinais-Suomen seutukaavaliitto. Työ
tehtiin tarkastamalla jo tunnetut kiinteät muinaisjäännökset, sekä et-
simällä ja tarkastamalla irtolöytöjen löytöpaikkoja.

Kohteista laadin kolme kohtaa käsittävän luettelon. Lisäksi on mainitta-
va pieni kylätien pinnasta keksitty " uhrikivi ", jonka Someron ko-
tiseutuyhdistys lupasi toimittaa kotiseutumuseon pihalle.

Seutukaavaliitto lupasi toimittaa kohteita sisältävien alueiden perus-
karttalehdet myöhemmin inventointiluetteloon liitettäväksi.

Helsinki Marraskuu 1973



Markku Torvinen

Someron esihistorialliset kiinteät muinaisjäännökset

I. (inventointi 1973) 761 01 0001

Saarentaka, Hurra tl, RN:o I²⁹
om. Pentti ja Lauri Nuotio
os. 3I400 Somero 6kp
Kivikautinen asuinpaikka, II
PK 2024 02 *KM 1710?*
x= 672480
y= 46987
z= 90

Maasto: Hiekkamultaperäinen viljelysmaa
kaakkoisrinteessä

2. (inventointi 1973) 761 01 0002

Lahdenkylä, Koivumäki tl, RN:o I¹⁰
om. Jussi Suhonen
os. 3I400 Somero Yläpirtti
Hautaröykkiön pohjaelevyys, II
PK 2024 03
x= 673512
y= 46812
z= 105

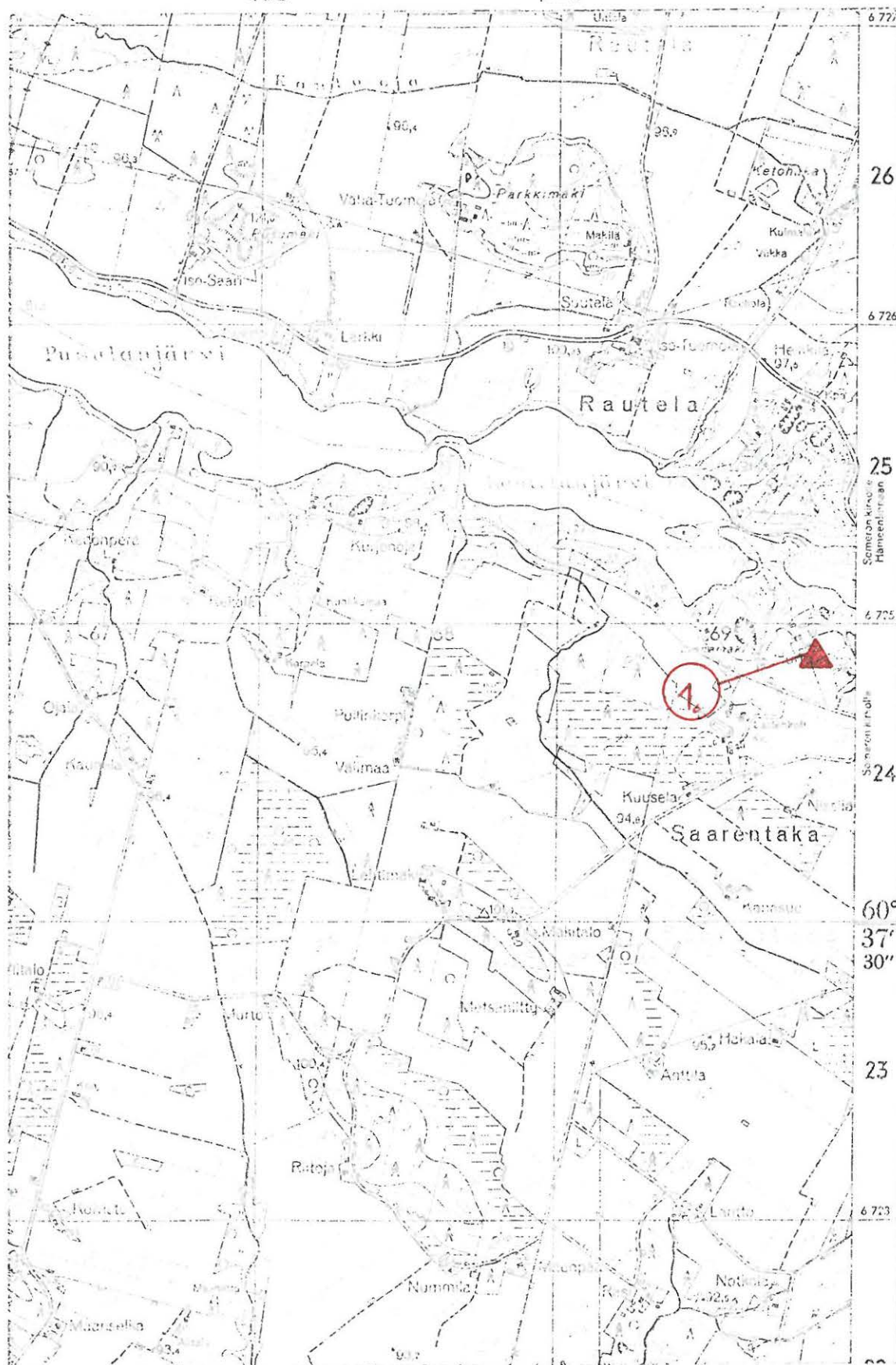
Maasto: Jyrkähkö kuusta kasvava ja kivikoinen etelään viettävä rinne.

3. (inventointi 1973) 761 01 0003

Pajula, Paavola tl, RN:o 2¹⁹, Kanekaljen pelto

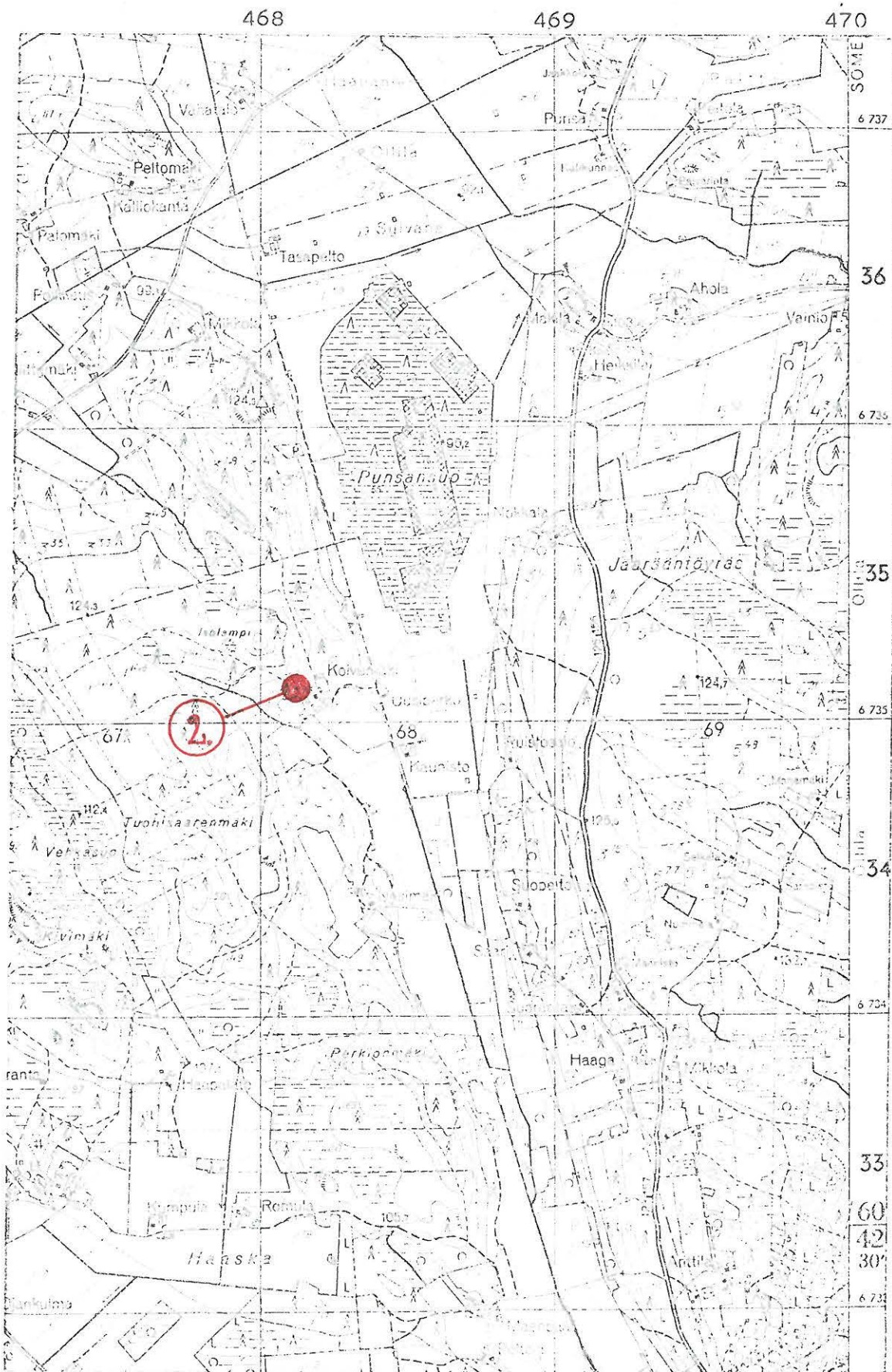
om. Pauli Avellan
os. 3I400 Somero Pajula
Kivikautinen asuinpaikka, II
PK 2024 08 *alok. Someron kotimuseo*
x=672883
y= 48038
z=100

Maasto: Osittain kallioiden reunustama saviperäinen peltomaa.



Ote peruskartasta 2024 02, 1:20 000.

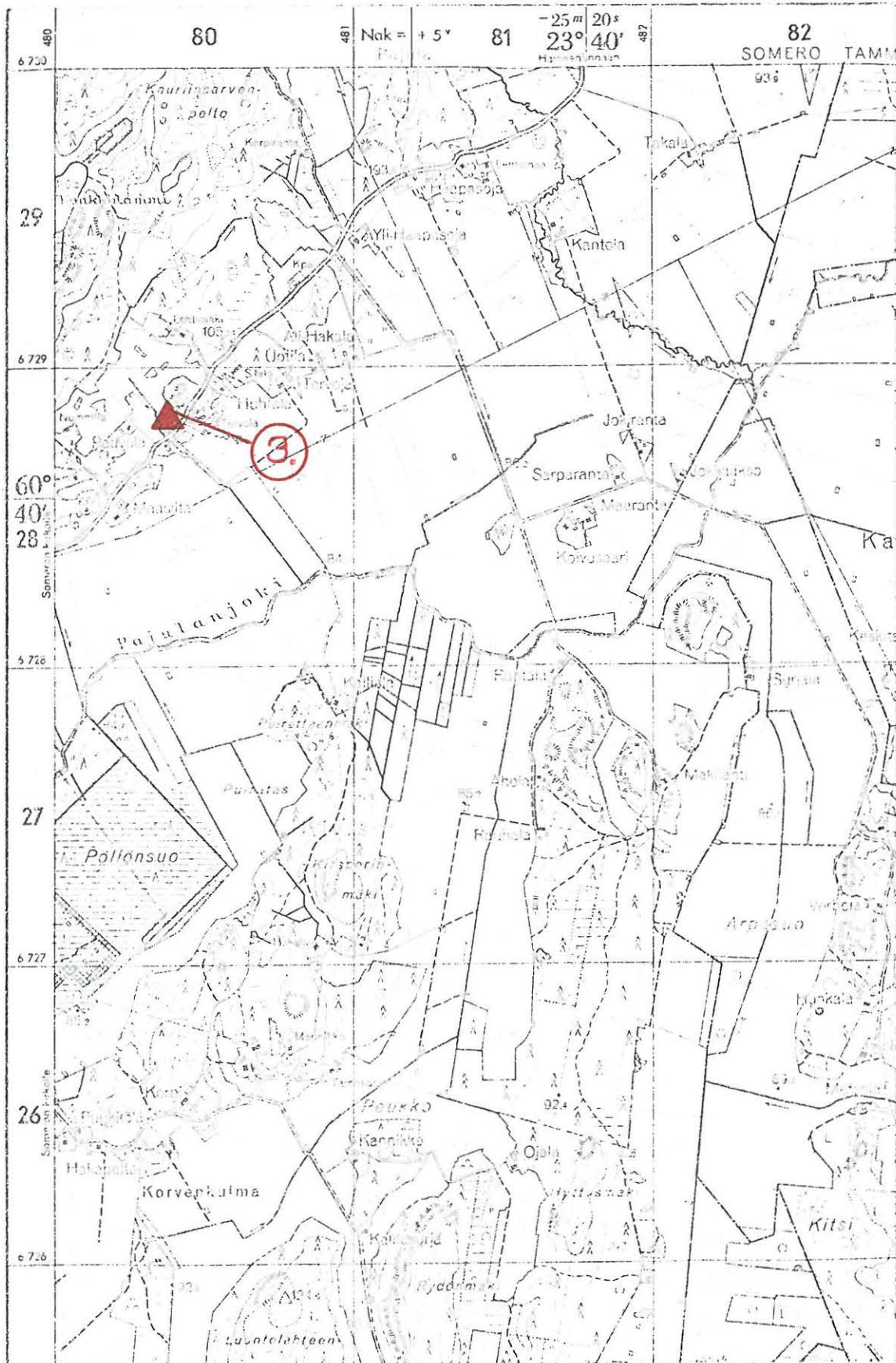
Hurrin kivikautinen asuinpaikka (kohde 1)



Ote peruskartasta 2024 03, 1:20 000.

Koivumäki, röykkiön pohjakiveys (kohde 2)

SOMERON inventointi 1973



Ote peruskartasta 2024 08, 1:20 000.

Kanakaljen kivikautinen asuinpaikka (kohde 3)

SOMERON
INVENTIOINTI 1973
TORVINEN



f.40711



f.40712



f.40713

NO 1

Kvartti-iskokörsia löytyi kuvassa näkyvän sateliittikuvan ja met-
Sän mukaan väliseltä alueelta. Näkyvä taimisto.
Löytöalueelta on peräisin esim. KM 17107 (H-sivunna poikkeuksellisesti)

SOMERO
SAAREN TÄKÄ
HURRA

SOMERON
INVENTOINTI 1973
TORVINEN

SOMERO
PASULA
PAAVOLA



f.410715



f.410714

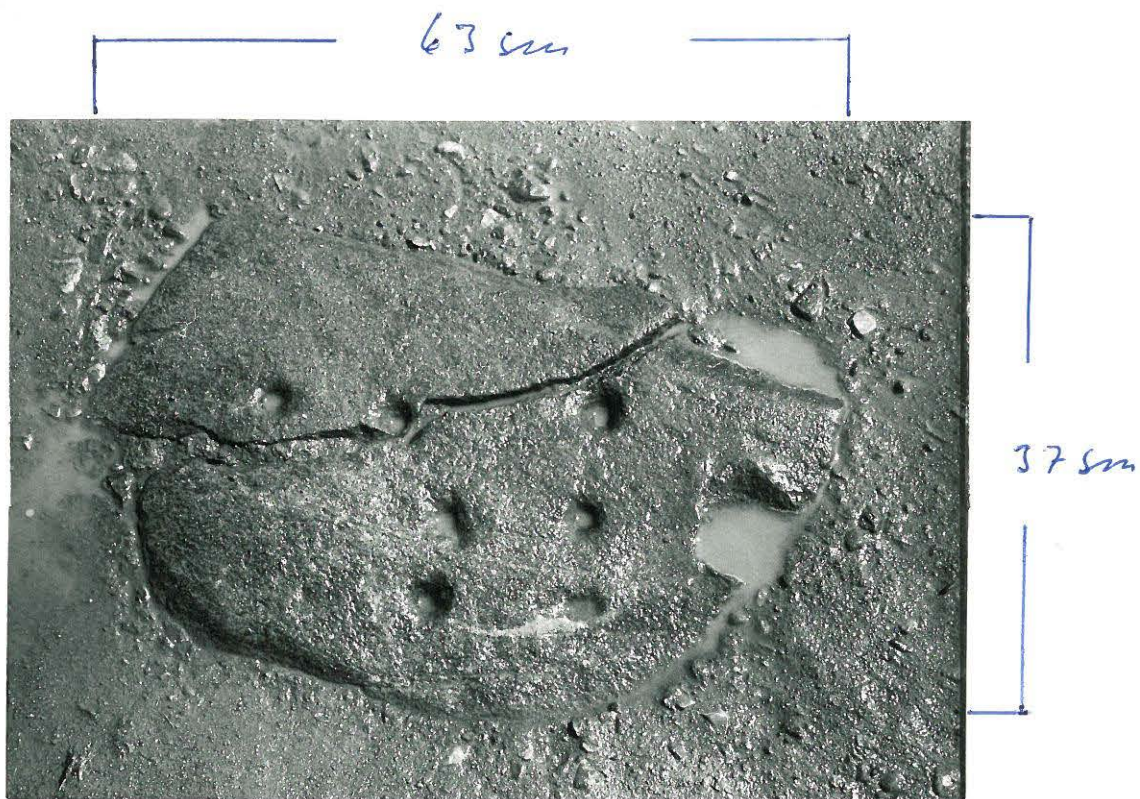
NO 3

"Karakaljan" pelto tännestä leivaltansa.
Kvatri- ja kivilaji-iskolensa löytyi koko kuvan peltoalueelta
ja joitakin vielä kuvassamateriaalin maantien alapuolelta suikesta.
X = Someron kotis. museossa olevan 4-sivuisen oikokuvauksen kpl.

SOMERON
INVENTOINTI 1973
TORVINEN

SOMERO

5



S. 40716

'Uhriliivi' leksitettiin kylvätien pinnasta kesällä 1973.
Kuoppien syvyys 1-1,5 cm ja suusta
niiden halkaisija on keskimäärin 2 cm.
Kypsyyksien mistä liivi on tien pintaan
kroon tai joutunut, ei kuitenkaan osunut
vastata.
Koti's. yhdistys lupasi toimittaa liiven
Koti's. museon pitäjälle.

SOMERNIEMI

(puuttuu) peruskartat 2024 07, 2024 11

Somerniemen esihistoriallisten kiinteiden muinaisjäännösten inventointi-
työn suoritin kesäkuussa 1973 liikkuen autolla. Apunani toimi HuK
Anja Moisala.

Työn tilasi ja kustansi Varsinais-Suomen seutukaavaliitto. Työ tehtiin
tarkastamalla jo tunnetut kiinteät muinaisjäännökset, sekä etsimällä
ja tarkastamalla irtolöytöjen löytöpaikkoja.

Kiinteistä muinaisjäännöksistä laadittiin luettelo, jossa on kolme
kohdetta. Seutukaavaliitto lupasi toimittaa kohteita sisältävien alu-
eiden peruskarttalehdet myöhemmin luetteloon liitettäväksi.

Helsinki marraskuu 1973

Markku Torvinen

Markku Torvinen

Somerniemen esihistorialliset kiinteät muinaisjännökset

1. (inventointi I973) 761 01 0004

Härjenlahti, Kirkkomäki Tl, 3³⁹
om. Heikki Kuosa
os. 3I470 Somerniemi
Kivikautinen asuinpaikka, II
PK 2024 07
x= 67I826
y= 486I8
z= 85
Maasto: Lounaaseen viettävää hiekkaperäistä peltomaata.

2. (inventointi I973) 761 01 0005

Härjenlahti, Lepohiemäki tl, RN:o I^{I2},
Kirkkopelto
om. Sulo Lahti
os. 3I470 Somerniemi
Kivikautinen asuinpaikka, II
PK 2024 07
x= 67I838
y=48657
z= 80
Maasto: Loivasti lounaaseen viettävä hiekkaperäinen rantapelto.

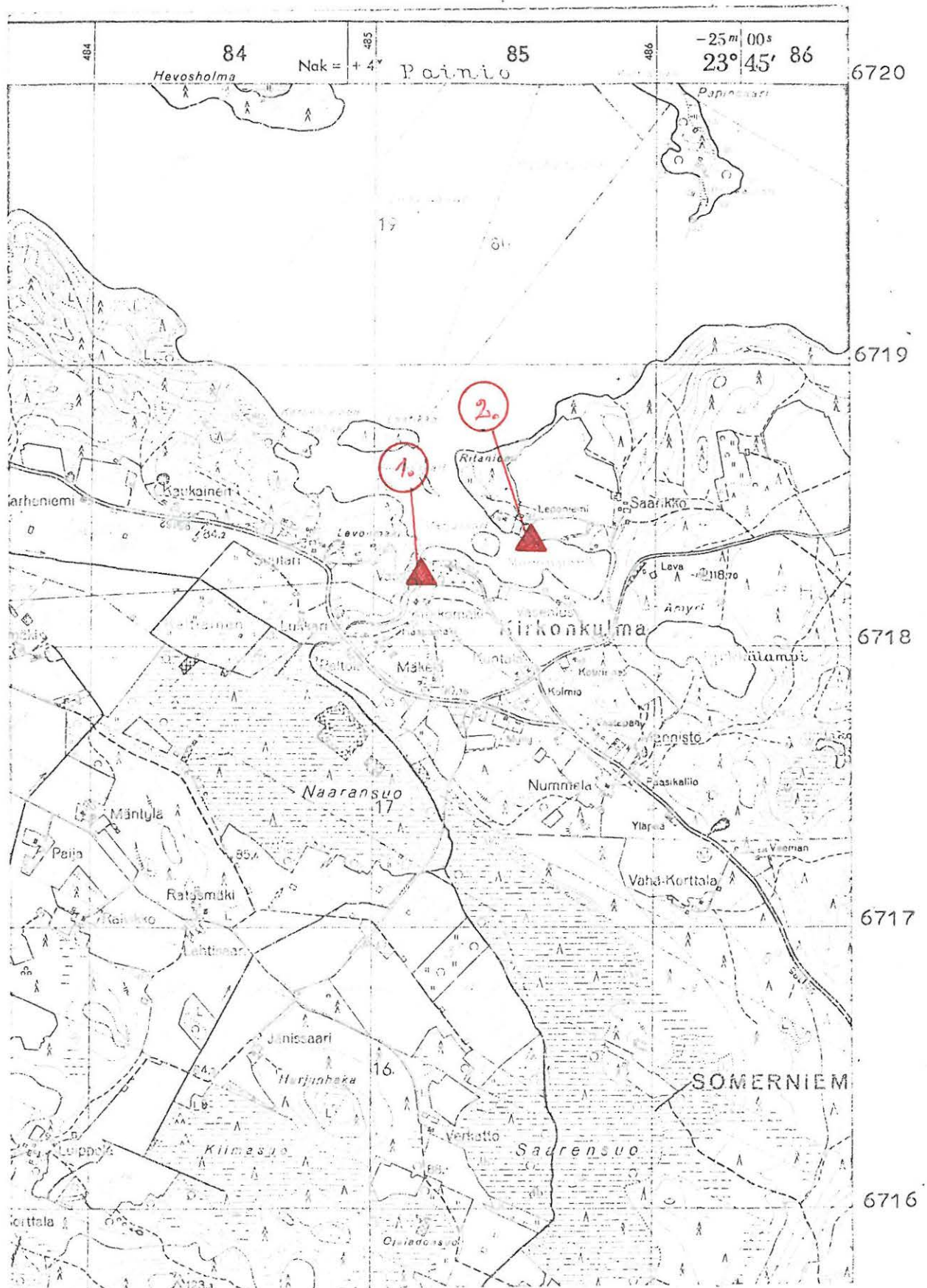
KM 5008:1
13718:1-3

3. (inventointi I973) 761 01 0006

Salkola, Salkolan leirialue
om. (Metsähallitus) Tie- ja vesirakennuslaitos
Turun piiri
Kivikautinen asuinpaikka, II
PK 2024 II
x= 672652
y= 49396
z= IIO
Maasto:Hiekka- ja soramaata oleva lounaaseen viettävä rantarinne.

KM 17867
13663

SOMERNIEMEN inventointi 1973

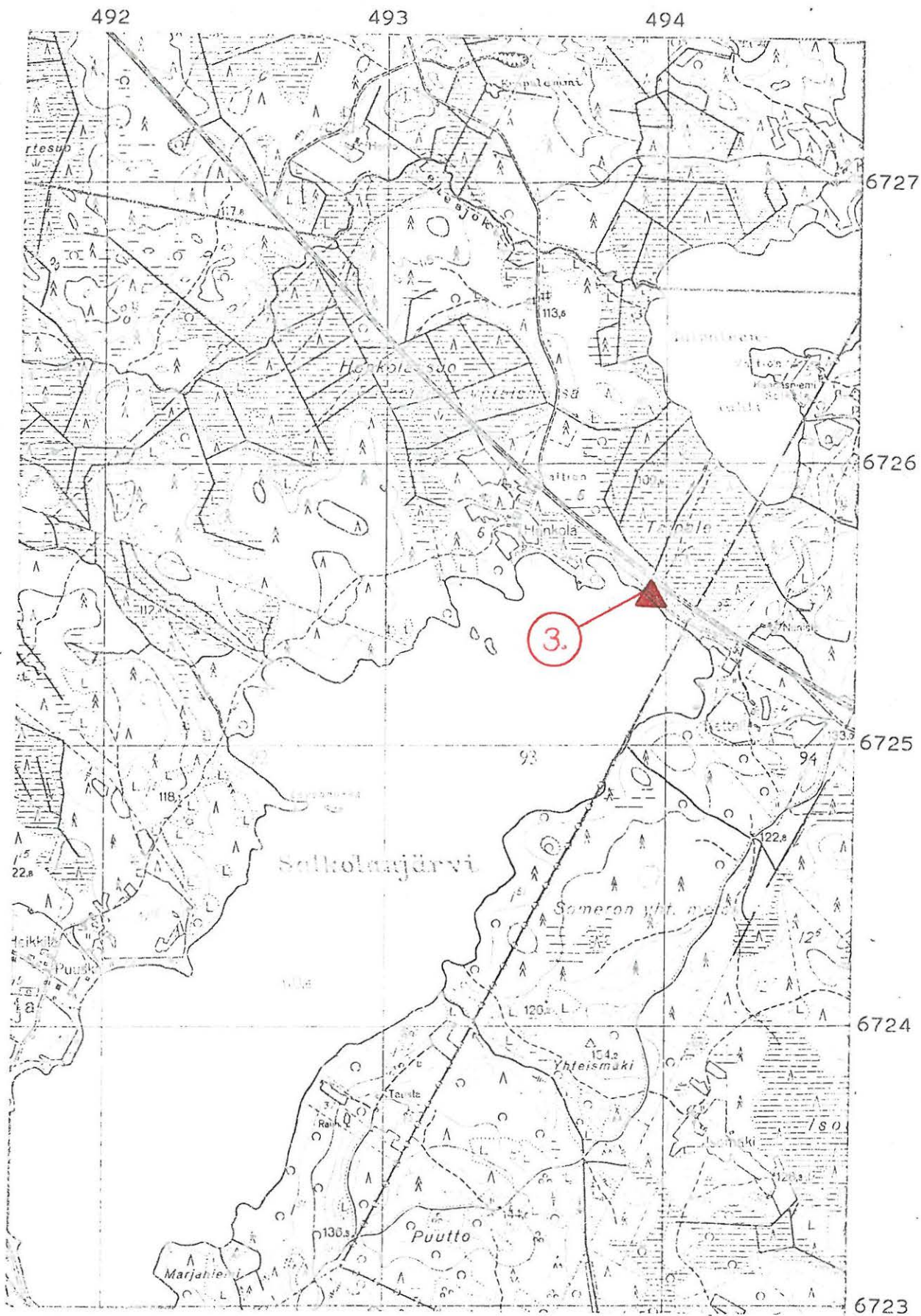


Ote peruskartasta 2024 07, 1:20 000.

Kirkkomäen kivikautinen asuinpaikka (kohde 1)

Kirkkopellon kivikautinen asuinpaikka (kohde 2)

SOMERNIEMEN inventointi 1973



Ote peruskartasta 2024 11, 1:20 000.

Salkolan kivikautinen asuinpaikka (kohde 3)

SOMERNIEMI
INVEN-
TOINTI
1873
TORVINEN

löytöalue



f.40717



f.40718



f.40719

No 1 Löytöpaikka sijaitsee välittömästi Somerniemen kirkko-
maan kansipuoliseella alueella. Kuvan oikeassa laidassa
on kellokappeli. Kuva on otettu etelästä päin.

SOMERNIEMI
HÄRJENLAHTI
KIRIKOMÄKI

SOMERNIEMI
INVENTOINTI 1973
TORVINEN

SOMERNIEMI
HÄRJENLAHTI
LEPONIEMI

4

Löyöalue



NO 2

f. 40720

"Kirkkopellon" löyöalue tämmestä kuvattuna -
'kirkkoniemestä'. Asuinpaikalla löyöjä maalisesta
ranta-pellasta.

Paikalta on peräisin kuva KML 5008:1

TARVASJOKI

(puuttuu) peruskartat 2022 04, 2022 05

Tarvasjoen esihistoriallisten kiinteiden muinaisjäännösten inventointi-
työn suoritin kesäkuussa 1973 liikkuen autolla. Apunani toimi HuK Anja
Moisala.

Työ tehtiin tarkastamalla jo tunnettuja kiinteitä muinaisjäännöksiä sekä
etsimällä ja tarkastamalla irtolöytöjen löytöpaikkoja.

Kohteista laadin kuusi kohtaa käsittävän luettelon. Varsinais-Suomen
seutukaavaliitto lupasi toimittaa kohteita sisältävien alueiden perus-
karttalehdet myöhemmin inventointiluetteloon liitettäväksi. Mainittu
seutukaavaliitto huolehti työn kustannuksista.

Helsinki marraskuu 1973

Markku Torvinen

Markku Torvinen

Siuna S ei löytynyt 22.3.2007
(lehdet 4-6)

Tarvasjoen esihistorialliset kiinteät muinaisjännökset:

I. (inventointi 1973)

Karhula, Mesilä tl, RN:o 2²⁵, Mustassuo
 om. Matti Numminen *Mustassuo*
 os. 2I450 Tarvasjoki, Karhula
 pieni laakea kiviröykkiö (hautaröykkiö ?),
 II.

PK 2022 04 Marttila

x= 67I730

y= 43036

z= 50

Maasto: Niitynreunametsää, länsirinnettä.

2. (tark. 1955, inv.
 1973)

Karhula, Mesilä tl, RN:o 2²⁵, Mustassuo
 om. Matti Numminen *Mesilä*
 os. 2I450 Tarvasjoki, Karhula
 Kivikautinen asuinpaikka II

PK 2022 04 Marttila , Löydöt KM 12511: 1-6
 13775: 1-4

x= 67I724

y= 43033

z= 45

Maasto: Heinää kasvavaa niittymaata.

3. (inventointi 1973)

Tuorila, Jokela tl, RN:o I¹², Mustassuo
 Om. Kaino Lehtinen *Jokela*
 os: 2I450 Tarvasjoki

Kivikautinen asuinpaikka, II

PK 2022 04 Marttila

x= 67I762

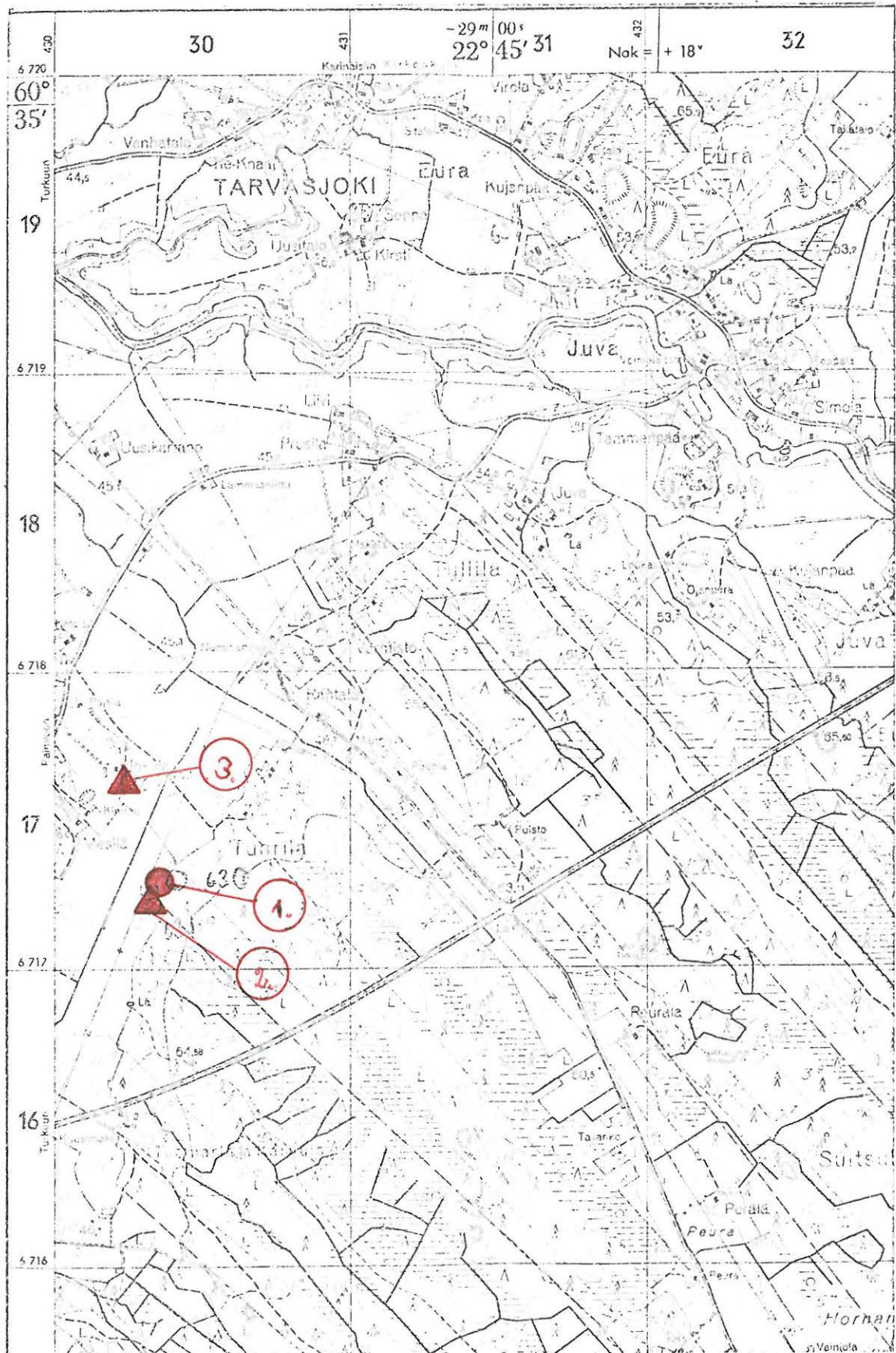
y= 43024

z= 45

Maasto: Kuusta kasvavaa hiekkaperäistä
 niitynreunametsää.

*Turun kaupungin historiaalinen museo
 4 esinettä*

TARVASJOEN inventointi 1973



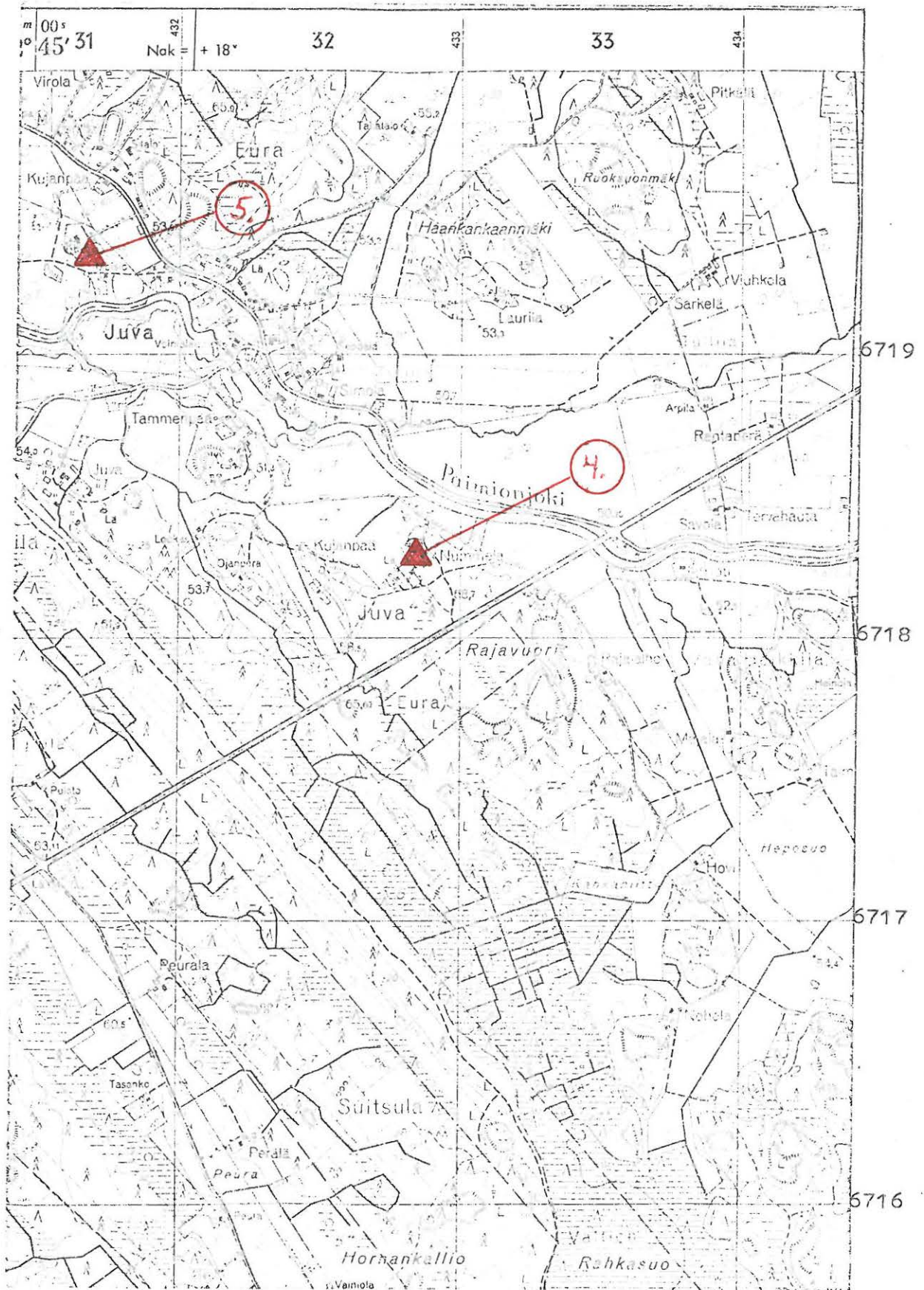
Ote peruskartasta 2022 04, 1:20 000.

Mesilä, pieni röykkiö (kohde 1)

Mesilä, kiviäutinen asuinpaikka (kohde 2)

Mustassuo, kiviäutinen asuinpaikka (kohde 3)

TARVASJOEN inventointi 1973

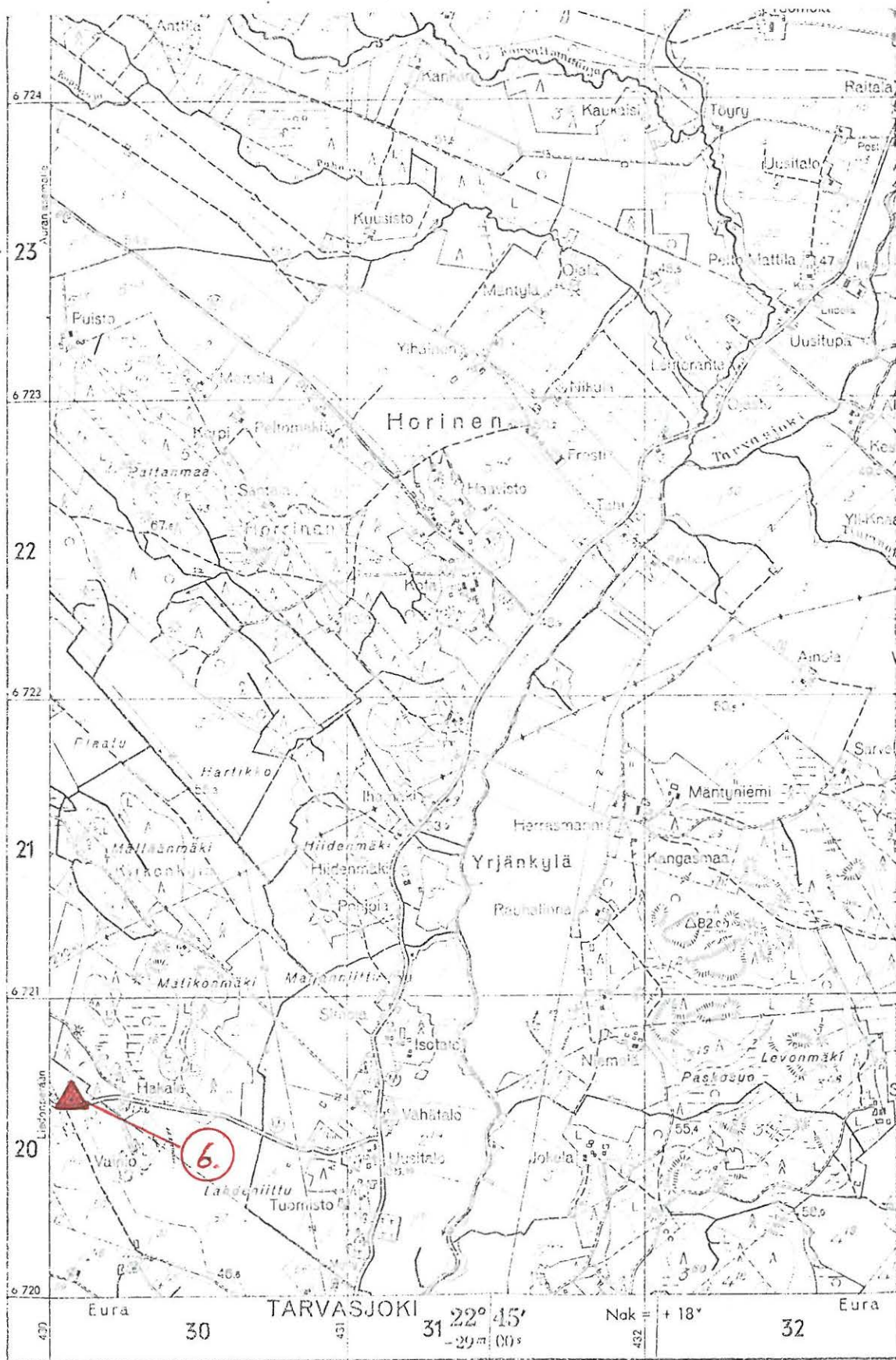


Ote peruskartasta 2022 04, 1:20 000.

Nummelan kivikautinen asuinpaikka (kohde 4)

Kansakoulun kivikautinen asuinpaikka (kohde 5)

TARVASJOEN inventointi 1973



Ote peruskartasta 2022 05, 1:20 000.

Rekikosken kivikautinen asuinpaikka (kohde 6)

TARVASJOEN
LUVENTOINTI 1973

TORVINEN

No 1



§. 40723

TARVASJOKI
KARHULA
MUSTASSUO

4

No 1

Laakea röylylä

No 2 kivisimaiden

löytöpaikilla

KM 12511:1-6, 13775:1-4

Näkymä luotusta



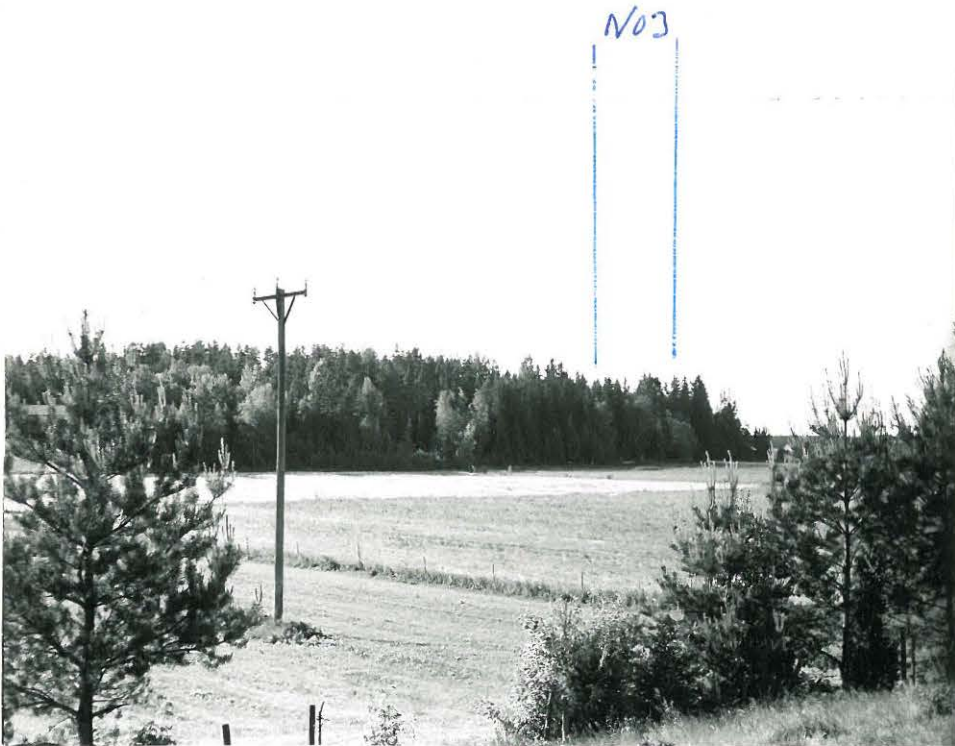
No 1

Röylyläkiveystä kaillisesta
kuvattu.

§. 40724

TARVASJOEN
INVENTOINTI 1973
TORVINEN

5
TARVASJOKI
TUORILA
MUSTASSUO



NO 3

Merkityttä alualta
metsän reunassa
asunon paikalla makuu-
kaja. Näkyvä Must-
tassuon viljelysaluan
paikalla kutsuun.

Paikalta Turun kuu-
pungin hist. kausessa
Herimella (kivi, 2
tallista ja polijelaimen
oikolainues)

S. 40725

TARVASJOEN
INVENTOINTI 1973
TORVINEN

TARVASJOKI
JUVA
NUMMELA

6



NO 4

Asuinpaikka-alueella
vanhan asuinrakennus-
maahan pihassa selän-
sen länsipuolella
muutoksen- ja pelto-
maassa

Näkyvä luokasta.
Paikalta KM 10782:1
(talta).

S. 40726

TARVASJOKI
EURA
KANSAKOULU



NO 5

Löykyjä kuvassa keskellä
näkyvän uuden talous-
rakennuksen paikalta
ja sen alapuolelta
sieltä.

Kuva noumaasta.

S. 40727

TARVASJOEN
INVENTOINTI 1973
TORVINEN

TARVASJOKI
EURA
KERPPOLA

7



NO 6

f. 40728

f. 40728

Kuvassa keskellä Rekihoonien tilan rakennukset. Asumis-
vaihke-alue on luvassa viikolla puolella metsän
reunasta viljelysalueen kusti-paiteille. Kuva on
otettu laakosta yli maankä.

Paikalta kirkkikeskus KM 10825:1