

Esimitt. nro 74/25.5.1988

KARJAA - POHJANKURU - RADANOIKAISULINJAN

INVENTOINTI

01. - 14.06.1987

Hannu Poutiainen

SISÄLLYS

JOHDANTO	1
Inventoinnin tausta, tarkoitus ja rahoitus	1
Inventoinnin lähtökohdat ja maastotyöt	1
TULOKSET	
Muinaisjäännöskohteen kuvaus	3
Ajoitukseltaan ja tarkoitukseltaan epämääräiset kohteet	11
Potentiaaliset muinaisjäännöskohteet	12
YHTEENVETO	13
NEGATIIVILUETTELO	15
LIITTEET	16

JOHDANTO

Intentoinnin tausta, tarkoitus ja rahoitus

Kesällä 1982 tutkija Anna-Liisa Hirviluodon ollessa inventoimassa Karjaal-
la tuli Lars Nyberg ilmoittamaan hänelle, että Pohjan kunnan Sjösängin,
Starrbölen ja Åminnen kylien alueella oli useita kiviröykkiöitä, joita
epäiltiin esihistoriallisiksi. Käytyään tarkastamassa röykkiöt
- oppaanaan Oy Fiskars Ab:n metsäosaston piiriesimies Stig Nordman,
Hirviluoto totesi niiden todellakin olevan esihistoriallisia kiven- ja
maansekaisia kivilatouksia ja muodostavan puolentusinaa erillistä
(?) röykkiöaluetta. Yksi näistä alueista sijaitsee Pohjan Permortanissa,
Starrbölen ja Åminnen kylässä.

Permortanin alueen arkeologinen inventointi tuli ajankohtaiseksi vuonna
1987 Turku - Helsinki -rantaradan perusparantamisen yhteydessä, kun
Valtionrautatiet teki päätöksen radanoikaisun linjauksesta Karjaan - Poh-
jankurun välisellä rataosuudella; uusi rata tulisi kulkemaan aivan
Permortanin tunnetun muinaisjäänösalueen välittömässä läheisyydessä.
Koska oli mahdollista, että ratalinjalla olisi ennestään tuntemattomia
esihistoriallisia muinaisjäänöksiä, museovirasto piti ratalinjan ja
sen lähiympäristön tarkistusinventointia aiheellisena.

Inventointiin oli varattu (maasto- ja jälkityöt) yhteensä 15 000 mk.
Rahoituksesta vastasi Valtionrautatiet.

Inventoinnin lähtökohdat ja maastotyöt

Inventoinnin lähtökohtana olivat Anna-Liisa Hirviluodon em. muinaisjään-
nöksistä tekemät kenttämuistiinpanot, FK Esa Suomisen muutamista röykkiöis-
tä ottamat valokuvat sekä Stig Nordmanin peruskartan suurennoksille
(1:10 000) merkitsemät röykkiöiden sijaintipaikat.

Maastotyöt tein ajalla 1.6. - 14.6.1987. Niin sää- kuin kasvillisuusolo-
suhteetkin olivat inventointiin soveliaat ja hyvät.

Varsinaisen inventoinnin tein seuraavalla tavalla:

Ensimmäisessä vaiheessa kuljin tiukasti ratalinjaa seuraten, mikä olikin
helppoa, koska VR:n ratalinja oli jo valmiiksi merkitty maastoon. Ympäris-

tön hahmottamisessa ja potentiaalisten muinaisjäännöskohteiden etsimisessä ja paikantamisessa käytin apuna peruskartan ja VR:n suunnitelmakarttojen kopioita. Permortanin alueella kävin tarkastamassa tunnetut röykkiöt saadakseni käsityksen, millaisilta ne näyttivät luonnossa ja miten ne sijoittuivat maastoon. Lisäksi kävin katsomassa Pohjankurun Tunnelbergetin jo runsaat sata vuotta sitten dokumentoitua kiviröykkiötä. Ensimmäisen vaiheen aikana kuljin ratalinjan päästä päähän tehden sopiviksi katsomiini kohtiin lapionpistoja ja/tai koekuoppia (ks. litteet I ja II).

Toisessa vaiheessa kuljin ratalinjan uudestaan lähes kokonaan, mutta kierrellen myös sen ympäristössä. Kolmannessa vaiheessa tutkin perusteellisemmin potentiaalisilta näyttäneet alueet. Siinä yhteydessä kävin katsomassa myös Sjösångin kylän joitakin röykkiöitä. Permortanin alueella laitoin kartalle ratalinjalla ja sen läheisyydessä olevat ennestään tunnetut ja inventoinnissa löytyneet muinaisjäännökset käyttäen apuna mittanauhaa ja suuntimakompassia sekä VR:n keskilinjan paaluja.

POHJA Permortan

Kiven- ja maansekaisia röykkiöitä lk II

Kunta: Pohja 606

Kylät: Åminne 457 ja Starrböle 449

Tilat: Permortan RN:o 1:6 (Åminne), maanomist. 1988 Rune Røyks, 10330
Billnäs, p. 911 - 31298

Starrböle RN:o 1:20, maanomist. 1988 Oy Fiskars Ab p. 911 - 3771

Peruskartta: 2014 05 Pohja (1982)

$x = 6662\ 66 - 74$, $y = 2477\ 48 - 58$, $z = 27 - 35$

(röykkiöalueen koordinaatit)

Tutkimukset: Anna-Liisa Hirviluoto 1982, tarkastus; Juha Lauren 1987,
kaivaus

Röykkiöalueesta, jonka löysi Oy Fiskars Ab:n metsäosaston piiriesimies Stig Nordman 1981, ilmoitti Lars Nyberg Hirviluodolle 1982. Nordmanin peruskartan suurennokselle merkitsemiä röykkiöitä on 4 (6), tässä inventointikertomuksessa n:ot 5, 10-12. Inventoinnissa 1987 löytyi neljä uutta röykkiötä (n:ot 1-4) ja kahden kivivallin muodostama kokonaisuus (n:o 6). Syksyllä 1987 löytyi kaivauksen yhteydessä vielä kolme röykkiötä lisää (n:ot 7-9), joten alueella on yhteensä ainakin 11 kiven- ja maansekaista röykkiötä.

Röykkiöt sijaitsevat Permortanissa, Billnäsistä Sjösångiin johtavan tien eteläpuolella (kivivallit tien pohjoispuolella), lähellä ampumarataa. Maantieltä on röykkiöihin matkaa viidestä sataanviiteenkymmeneen metriin.

Röykkiö 1: Halk. 3,5 x 4,5 m. Matala, keskeltä korkeampi, lähinnä suorakaiteen muotoinen. Keskusta hyvin pienistä kivistä, reunoilla suurempia. Jatkeena mahdollisesti toinen röykkiö tai peltoraunio tai röykkiö, jota myöhemmin käytetty peltorauniona. Sijaitsee Billnäsistä Sjösångiin kuljettaessa maantien vasemmalla puolella, tien ja pellon välissä. Röykkiön keskeltä VR:n keskilinjan paaluun 4560 12 m, 350 g.
 $x = 6662\ 76$, $y = 2477\ 48$, $z = 30\ m$.

Röykkiö 2: Halk. noin 4 x 5 m. Matala, suorakaiteen muotoinen tai soikea. Kalliopohjalla. Lähellä pellonreunaa. Röykkiön koillissivusta VR:n keskilinjan paaluun 4500 20 m, 60 g.
 $x = 6662\ 72$, $y = 2477\ 48$, $z = 27\ m$.

Röykkiö 3: Röykkiöstä n:o 2 20 m lounaaseen, kuusten siimeksessä mahdollinen röykkiö tai peltoraunio.

Röykkiö 4: Halk. 2 x 4 m. Matala, suorakaiteen muotoinen. Kalliopohjalla. Kallionreunalla. Röykkiön keskeltä VR:n keskilinjan paaluun 4440 9 m, 155 g.
 $x = 6662\ 68$, $y = 2477\ 58$, $z = 30\ m$.

Röykkiö 5: Halk. 5 x 8 m. Reunoilla suuret kehäkivet, keskellä pieniä kiviä. Kallion kupeessa. Voimajohtolinjan alla. Röykkiön koillisreunasta VR:n keskilinjan paaluun 4440 15 m, 49 g.
 $x = 6662\ 68$, $y = 2477\ 58$, $z = 30\ m$.

Kivivalli 6: Kaksi pitkähköä kivilatomusta. NS -suuntainen (on loivasti kaareva kaartuen N -päässä voimakkaammin koilliseen) valli koostuu lähinnä nyrkin ja pään kokoisista kivistä ollen 2-3 m leveä ja korkeimmillaan (alarinteen puolella) 40 - 50 cm korkea. Pituus noin 47 m.

Toinen WE -suuntainen (108 g) kivivalli on em. kaltainen ja siihen nähden lähes suorassa kulmassa; sen W -päässä on suurehko maakivi. Pituus noin 28 m. NS -suuntaisen kiveyksen pohjoispään ja WE -suuntaisen kivivallin länsipään välissä mahdollinen kiveys ei nouse ympäröivää maanpintaa korkeammalle.

Ko. kivivallien sisäpuolella oleva alue on silmin havaiten ympäröivää aluetta kivettömämpi ja tasaisempi; myös kasvilisuus näyttää olevan jossain määrin erilainen.

Tein vallien rajaaman alueen sisäpuolelle viisi koekuoppaa. Turpeessa ja välittömästi sen alapuolella oli melko runsaasti hiiltä. Turpeen alla oleva maa-aines oli lajittunutta, punertavaa hiekkaa (alarinteessä tienreunassa lienee vanha

pienehkö hiekkakuoppa), joka vaikutti häiriintymättömältä. Ei löytöjä.

Maannoksen perusteella päätellen vallien väliin jäävä alue ei todennäköisesti ole koskaan ollut peltona; tuskin laitumenakaan, joskin tämä ei liene mahdotonta.

Kivivallit - ottaen huomioon niiden sijainnin toisiinsa ja korkeuskäyriin nähden sekä niiden "rationaalisen" rakenteen - eivät ilmeisesti ole luonnonmuodostumia, vaan pikemminkin ihmiskäden töitä. Koska ne sijoittuvat sellaiseen kontekstiin, josta tunnetaan esihistoriallisia muinaisjäännöksiä, ei voida sulkea pois sitä mahdollisuutta, että ne ajoittuvat esihistorialliselle ajalle.

WE -suuntaisen vallin itäpäästä VR:n keskilinjan paaluun 4560 21 m, 54 g; NS -suuntaisen vallin eteläpäästä em. paaluun tietä pitkin mitaten noin 89 m. Vallit sijaitsevat Billnäsistä Sjösängiin kuljettaessa tien oikealla puolella. $x = 6662\ 74$, $y = 2477\ 44$, $z = 35\ m$.

Röykkiö 10: Matala, muodoltaan neliskulmainen. Ilmeisesti kiven- ja maansekainen. Turpeen peittämä; näkyvissä lähinnä vain kehä(?)kivet. Ampumaradalle johtavan tien länsipuolella. $x = 6662\ 66$, $y = 2477\ 46$, $z = 30\ m$.

Röykkiö 11: Alueen selvin, muodoltaan suorakaidetta muistuttava. Pääasiassa päänkokoisista kivistä, keskellä joitakin pienempiä kiviä; selvästi erottuva, ympäröivää maanpintaa korkeampi. Ampumaradalle johtavan tien länsipuolella. $x = 6662\ 66$, $y = 2477\ 48$, $z = 29\ m$.

Röykkiö 12: Pieni röykkiö aivan röykkiön n:o 11 vieressä, sen itäpuolella.

Valokuvat: F 71224 - 232

Lähteet: T. Dahlberg, inv. 1930 (Pohja)

A-L. Hirviluoto, tark. 1982 (kenttämuistiinpanot)

J. Lauren, kaiv. 1987 (Pohja Permortan)

H. Poutiainen, tark. 1987 (Pohja Sjösång)

L. Nyberg, vägar och stugor i Karisbygden.

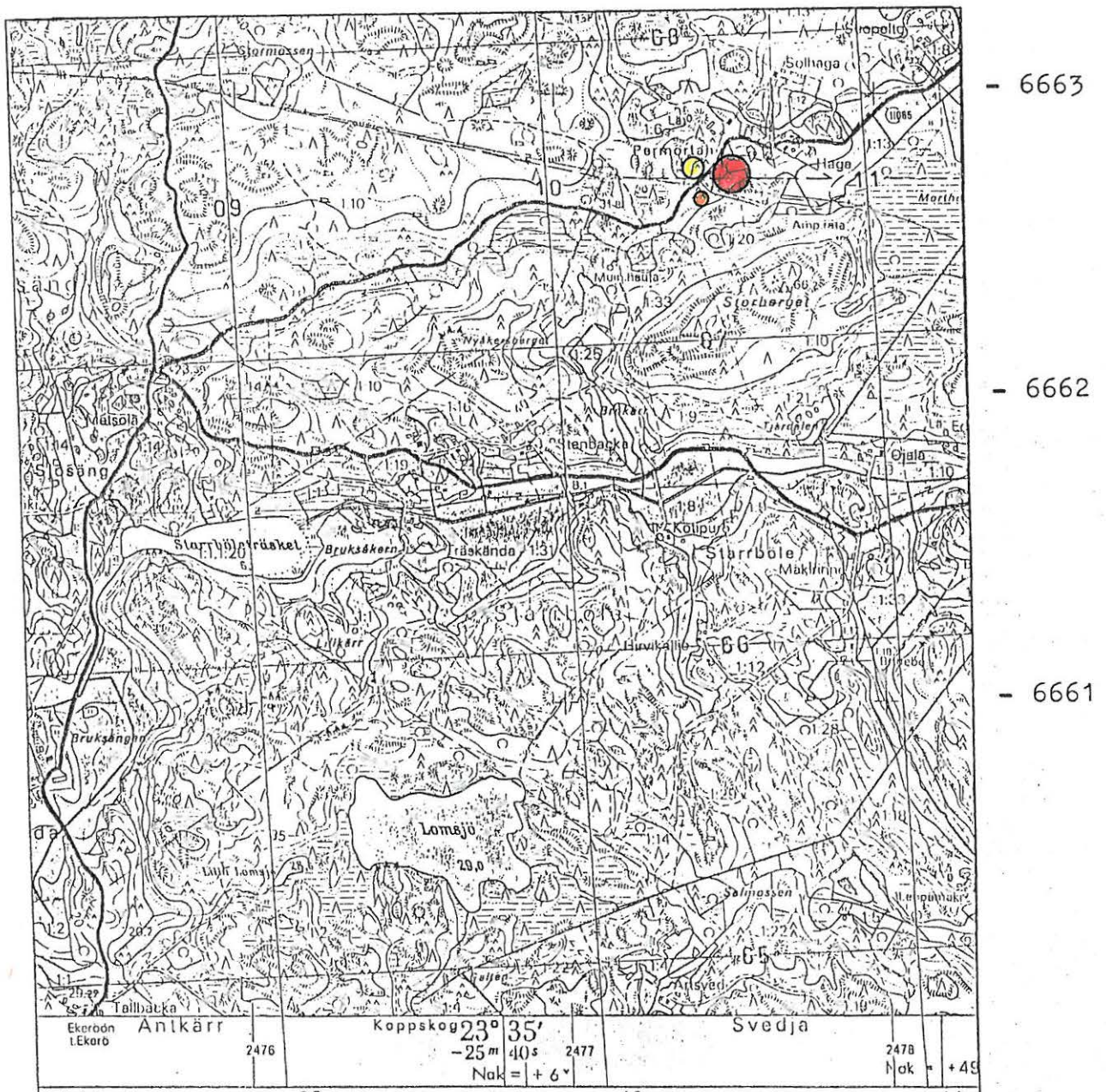
Västländska kultursamfundets skrifter nr 2, 1987



Ote topografisesta kartasta 1:100 000 2014 Tammisaari (1969). ● Röykkiö ja asuinpaikka-alue

POHJA PERMORTAN 1987

- Röykkiö- ja asuinpaikka-alue; röykkiöt 1-5 ja 7-9
- Kivivalli
- Röykkiöt 10-12



Ote peruskartasta 2014 05 Pohja (1982).



KARJAA-POHJANKURU YS.
 KAAVATILANNE
 1:20 000

Ote kaavatilanetta kuvaavasta kartasta 1:20 000
 (VR:n yleissuunnitelma Karjaa - Pohjankuru)

- Röykkiö- ja asuinpaikka-alue; röykkiöt 1-5 ja 7-9
- Röykkiöt 10-12
- Kivivalli
- Kiviröykkiö (Skuru, Tunnelberget)

POHJA PERMORTAN 1987

H. POUTIANEN

YLEISKARTTA

mk 1:1000

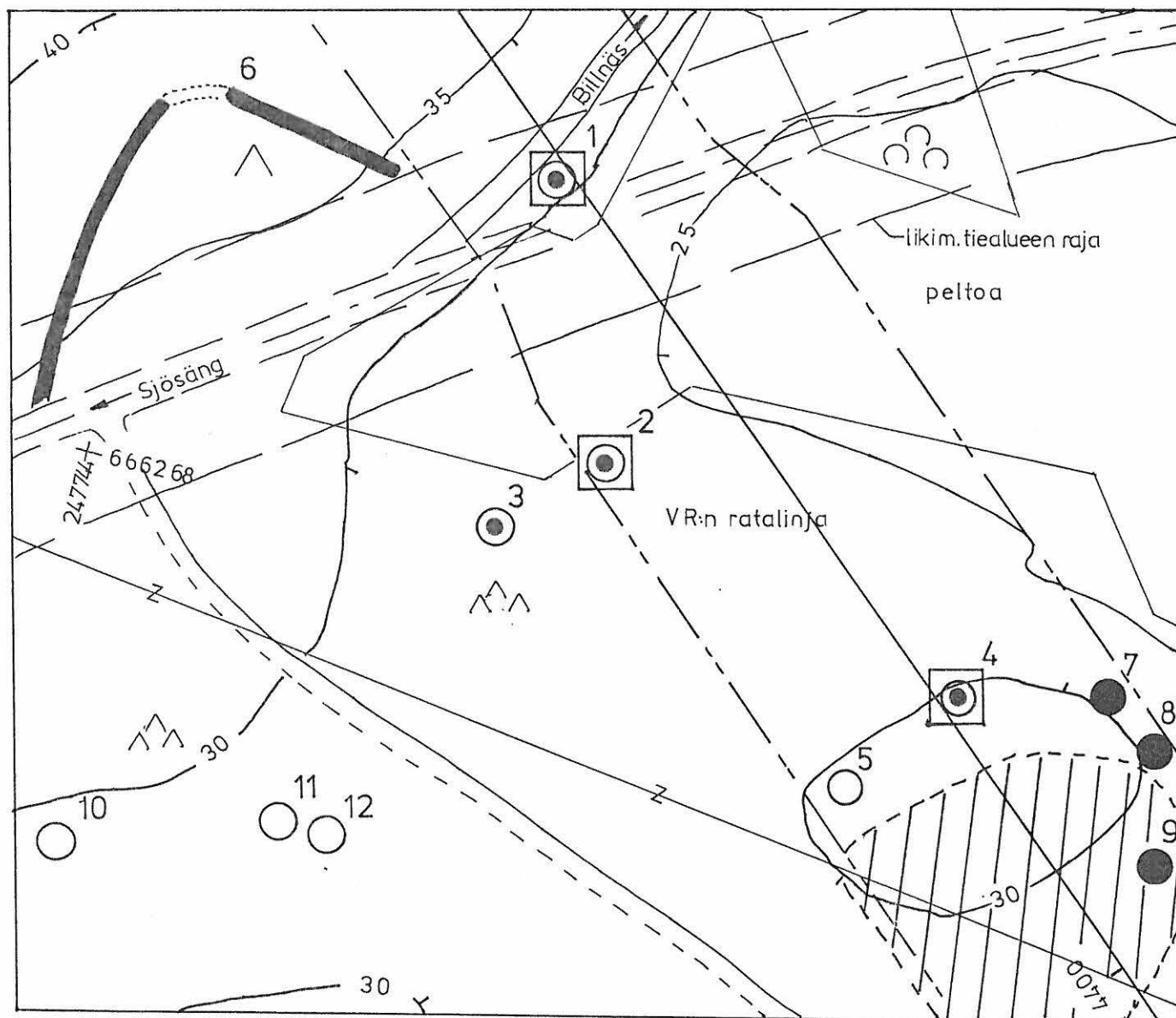
Karttapohjana VR Karjaa - Pohjankuru yleissuunnitelma
(kartta pvl 4200 - 5600 osa)

Piirt. H. Poutiainen



karttapohjoinen

- röykkiö tunnettu ennen inventointia 1987
- röykkiö löytynyt inventoinnissa; Poutiainen 1987
- röykkiö löytynyt kaivauksen yhteydessä; Laurén 1987
- ◻ ● tutkittu röykkiö; Laurén 1987
- ▬ kivivalli
- ▨ asuinpaikka-alue; Laurén 1987



Ajoitukseltaan ja tarkoitukseltaan epämääräiset kohteet

- I) Pohja Åminne Permortan
Kiviröykkiö, jonka keskellä ilmeisesti rajapyykki.
 Muistuttaa jossain määrin alueen esihistoriallisia röykkiöitä,
 lähinnä kivien osalta; mahdollisesti kivet tai osa niistä on peräi-
sin esihistoriallisesta kiviröykkiöstä?
 Sijaitsee Billnäsistä Sjösängiin johtavan tien vieressä, sen pohjois-
 puolella, Åminnen ja Gammelbyn kylien rajalla.
 x = 6662 82, y = 2477 66, pk 2014 05
- II) Karjaa Läpp Nytorp
Kiviröykkiö pellon keskellä pienellä kalliopaljastumalla. Osa
 kivistä hyvin sammaloituneita, osa ilmeisesti vast'ikään kivikasaan
 heitettyjä. Otin matalan röykkiön keskeltä muutamia kiviä pois,
 jolloin paljastui peruskallio. Ei löytöjä, ei mitään esihistorialli-
 seen viittaavaa. Kyseessä on ilmeisesti peltoraunio.
 x = 6661 64, y = 2478 76, pk 2014 05
- III) Karjaa Läpp
Kiviröykkiö pellon laidassa. Osa kivistä on ilmeisesti läheiseltä
pellolta ja osa röykkiön viereen tehdystä metsätiestä. Tein röykkiöön
 ja sen viereen pari koekuoppaa; ei löytöjä, ei silmin havaittavia
 anomalioita.
 x = 6661 50, y = 2479 10, pk 2014 05
- IV) Karjaa Läpp Långsvedja
Hiilialue Skogssvinsbergetin eteläpuolella, pellolla sijaitsevan
 pienen "nyppylän" vieressä, sen pohjoispuolella. Hiili vaikutti
resentiltä; mahdollisesti paikalla on poltettu puiden oksia,
 minkä jälkeen hiilet ovat maanmuokkauksen yhteydessä rikkoutuneet
 ja jauhautuneet sekoittuen maa-aineksen joukkoon. Tosin nimi
 "Långsvedja" voi merkitä, että alueella aikoinaan on harjoitettu
 kasviviljelyä (svedja = kaski, kaskimaa). Alue näytti arkeologi-
 sesti varsin lupaavalta ja ehkä perusteellisempi inventointi
 laajemmalla alueella so. muuallakin kuin ratalinjan tuntumassa
 toisi positiivisen tuloksen. Tein "nyppylään" pari lapionpistoa;
 ei löytöjä, ei silminhavaittavia anomalioita.
 x = 6661 92, y = 2478 44, pk 2014 05

Potentiaaliset muinaisjäännöskohteet

Potentiaalisella muinaisjäännöskohteella tarkoitetaan tässä yhteydessä sellaista aluetta tai paikkaa, joka topografiansa, maaperänsä ja/tai kasvillisuutensa puolesta voisi sopia esihistoriallisen muinaisjäännöksen sijaintipaikaksi; kysymykseen tulevat lähinnä sellaiset mahdolliset kohteet, kuten asuinpaikat, joista ei ole havaittavissa selviä merkkejä maanpinnalla.

A) Pohja Åminne Åminne

Topografian ja maaperän puolesta sopisi kivikautiseksi asuinpaikaksi. (Ks. liite I).

B) Pohja Åminne

Topografian ja maaperän puolesta sopisi kivikautiseksi asuinpaikaksi. Kasvillisuus (heinäkasvit, kataja) poikkeaa ainakin jossain määrin alueelle muutoin ominaisesta kasvillisuudesta. Tein muutamia lapionpistoja; paikoin turpeen alla jonkin verran hiiltä. Ei löytöjä. (Ks. liite II).

C) Pohja Starrböle Storberget

Topografian ja maaperän puolesta sopisi kivikautiseksi asuinpaikaksi. Löysin Storbergetin eteläpuolella kulkevalta polulta (oik. metsätie) palan kvartssia, jota en ottanut talteen; se ei vaikuttanut ihmisen tarkoituksellisesti iskemältä, vaan pikemminkin tien kunnostuksen yhteydessä syntyneeltä. Tein muutamia koekuoppia; ei löytöjä eikä silmin havaittavia anomalioita maannoksessa. (Ks. liite II).

YHTEENVETO

Inventoinnin tuloksena Permortanista Pohjan kunnan Åminnen ja Starrbölen kylien alueelta löytyi neljä aiemmin tuntematonta röykkiötä, joista kolme (n:ot 1, 2, 4) sijaitsee VR:n suunnitteleman ratalinjan sisäpuolella rataosuudella 4440 - 4560.

Tarkistusmittauksessa ilmeni, että myös röykkiö n:o 5, joka oli jo aiemmin tiedossa, sijaitsee ratalinjan sisäpuolella em. rataosuudella.

Aivan ratalinjan välittömässä läheisyydessä on lisäksi kaksi kivivallia (N:o 6.), jotka saattavat olla esihistoriallisia. Olisi kenties aiheellista pyrkiä selvittämään, onko kyseessä todella esihistoriallinen muinaisjäännös ja/tai ulottuvatko rakenteet ratalinjan sisäpuolelle asti.

Sjösängin kylän kahdelle röykkiöalueelle tehdyn pikaisen tarkastuskäynnin tuloksena niiltä tunnettujen röykkiöiden yhteismäärä kasvoi kymmenestä kahteenkymmeneenkolmeen; lisäksi löytyi mahdollinen asuinpaikka. Tämä viittaa vahvasti siihen - kuten jo alustavassa raportissani esitin - että aiemman tuntemattomia muinaisjäännöksiä löytyisi perusteellisemmassa inventoinnissa lisää, sillä osa röykkiöistä - puhumattakaan asuinpaikoista - on erittäin vaikeasti havaittavissa. Olettamukselle antanee tiettyä pohjaa se seikka, että syksyn 1987 kaivauksissa löytyi ratalinjalta kolme inventoinnissa huomaamatta jäänyttä röykkiötä sekä asuinpaikka.


Muutamit röykkiöt ja mahdollinen asuinpaikka ovat hyvin lähellä nykyistä Billnäs - Sjösäng -maantietä:

Permortanin alueen NE -suuntaisen kivivallin eteläpää on ilmeisesti osittain tuhoutunut ojankaivuun ja/tai tien rakentamisen yhteydessä; Sjösängin mahdollista asuinpaikkaa on nähtävästi ensin tuhonnut tienrakentaminen ja myöhemmin (varsin hiljattain?) tehty pienehkö näkemäleikkaus; yhdestä Sjösängin röykkiöstä on oja-auran mukana lähtenyt joitakin kiviä; lisäksi parissa paikassa tien varrella on epämääräisen näköisiä kivikasoja, joiden kivet voisivat olla peräisin esihistoriallisista röykkiöistä.

Edellä esitetyn perusteella olisi perusteltua tehdä alueella perinpohjaisempi inventointi koskien uusia tiejärjestelyjä ja ampumaradan siirtoeh-

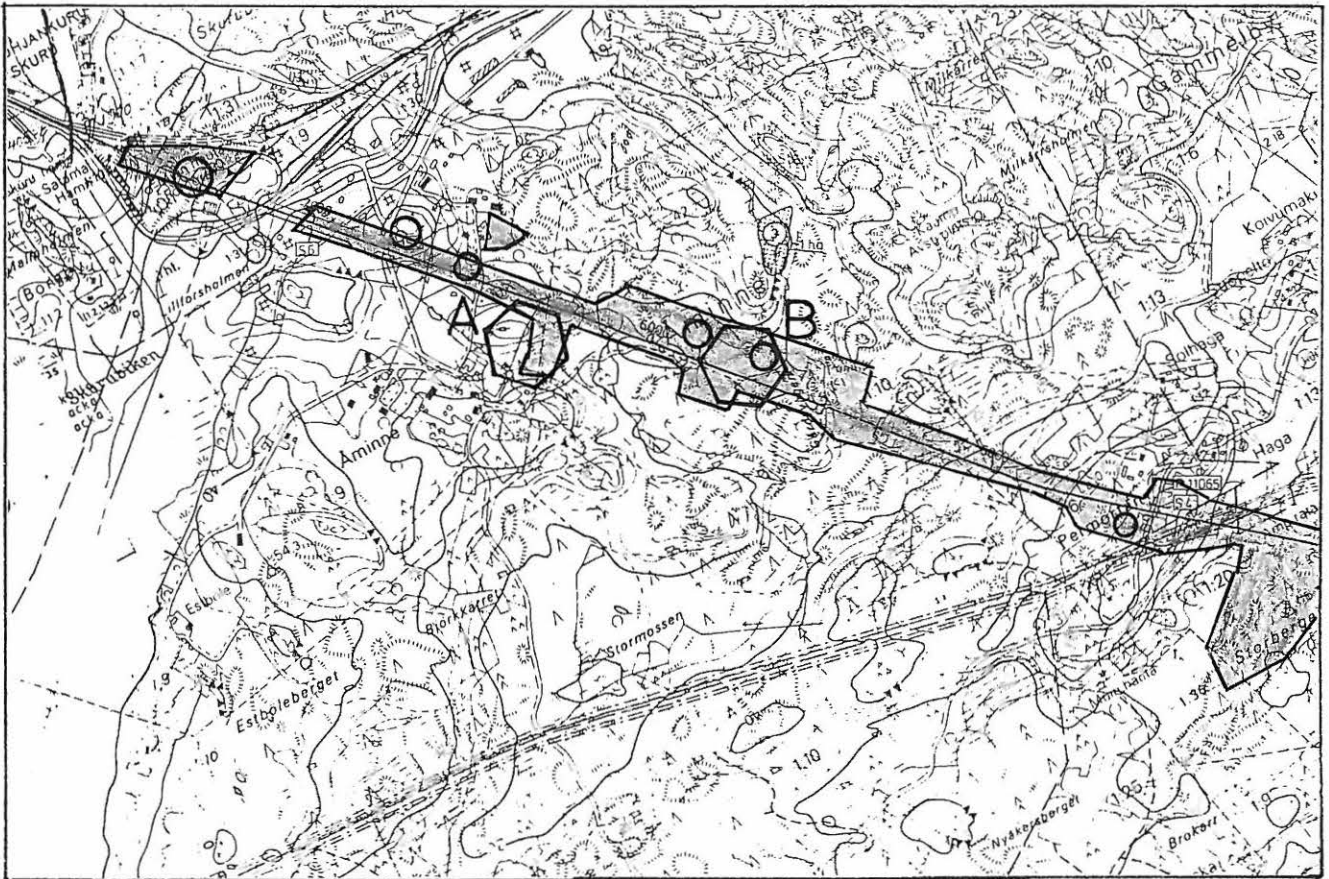
dotusta.

Vielä tulisi ottaa huomioon, ettei radanrakentamisessa tarvittaville läjitysalueille ollut merkitty tielinjauksia joten niitä ei tämän inventoinnin aikana voitu myöskään tutkia.

Helsinki 13.5.1988 
Hannu Poutiainen

NEGATIIVILUETTELO

- F 71224 Pohja Åminne Permortan. Röykkiö n:o 1, kaakosta. Kertomuksen kuva 4.
- F 71225 Pohja Starrböle Permortan. Röykkiö n:o 2, pohjoisesta. Kertomuksen kuva 5.
- F 71226 Pohja Åminne Permortan. NS-suuntaisen kivivallin eteläpäähän kiveystä, etelästä. Kertomuksen kuva 7.
- F 71227 Pohja Åminne Permortan. NS-suuntaisen kivivallin kiveystä, etelästä. Kertomuksen kuva 8.
- F 71228 Pohja Åminne Permortan. EW-suuntaisen kivivallin itäpäähän kiveystä, lounaasta. Kertomuksen kuva 6.
- F 71229 Pohja Starrböle Permortan. Röykkiö n:o 5, etelästä. Kertomuksen kuva 1.
- F 71230 Pohja Starrböle Permortan. Röykkiö n:o 11, kaakosta. Kertomuksen kuva 3.
- F 71231 Pohja Starrböle Permortan. Röykkiö n:o 10, idästä. Kertomuksen kuva 2.
- F 71232 Pohja Pohjankuru Tunnelberget. Kiviröykkiö, koillisesta. Taustalla Skuruviken. Kertomuksen kuva 9.



Inventoitu alue

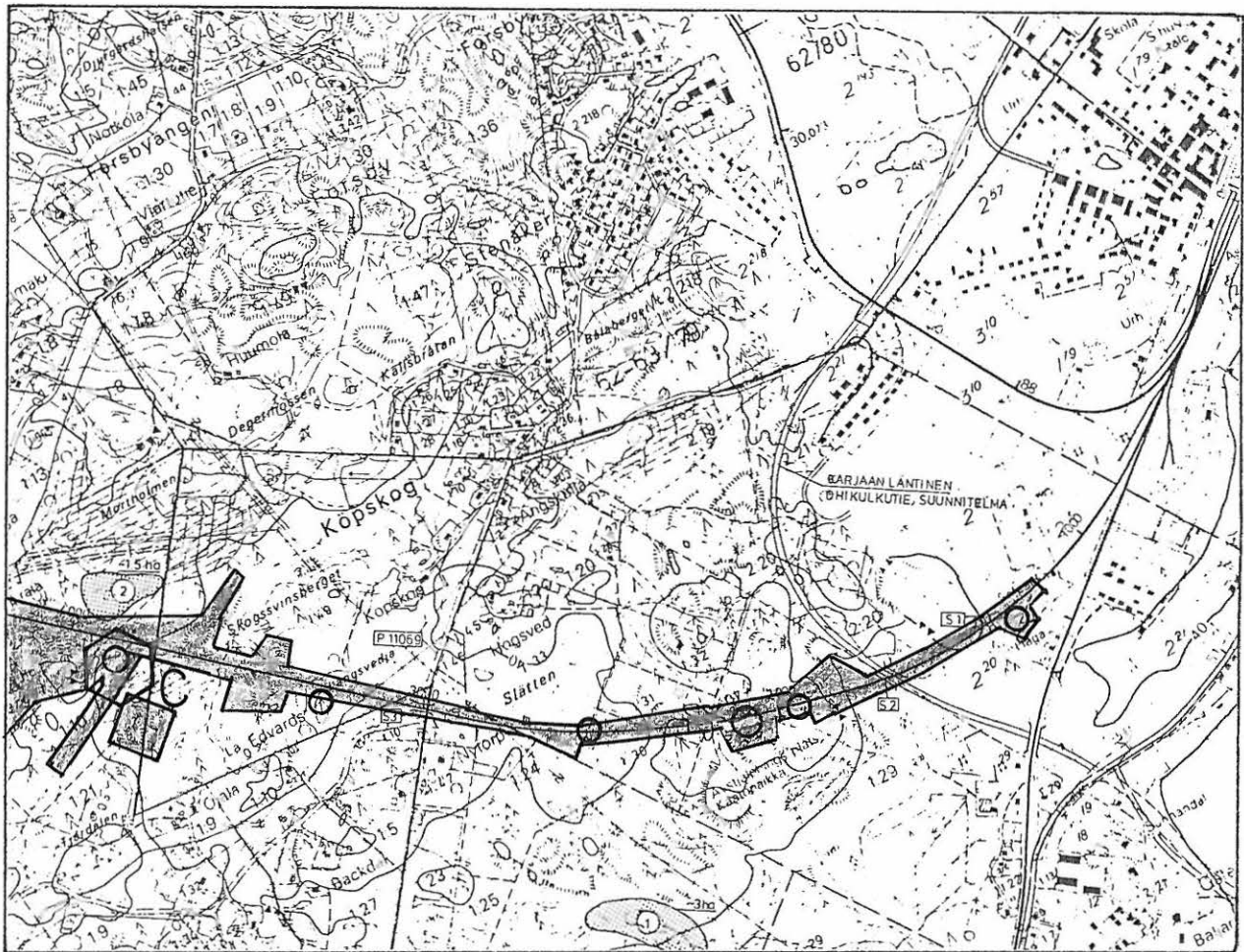


Koekuopin tai lapionpistoin tutkittu alue



Potentiaalinen muinaisjäännöskohde

Ote VR:n yleiskartasta (radanoikaisu-
suunnitelma Karjaa - Koski - Salo)
välillä Karjaa - Pohjankuru 1:10 000
(piennös alkuperäisestä noin 1:20 000:een)
1987



Inventoitu alue



Koekuopin tai lapionpistoin tutkittu alue



Potentiaalinen muinaisjäännöskohde

Ote VR:n yleiskartasta (radanoikaisu-
suunnitelma Karjaa - Koski - Salo)
välillä Karjaa - Pohjankuru 1:10 000
(pienennös alkuperäisestä noin 1:20 000:een)
1987

POHJA PERMORTAN 1987

H. POUTIANEN

YLEISKARTTA

mk 1:1000

Karttapohjana VR Karjaa - Pohjankuru yleissuunnitelma
(kartta pvl 4200 - 5600 osa)

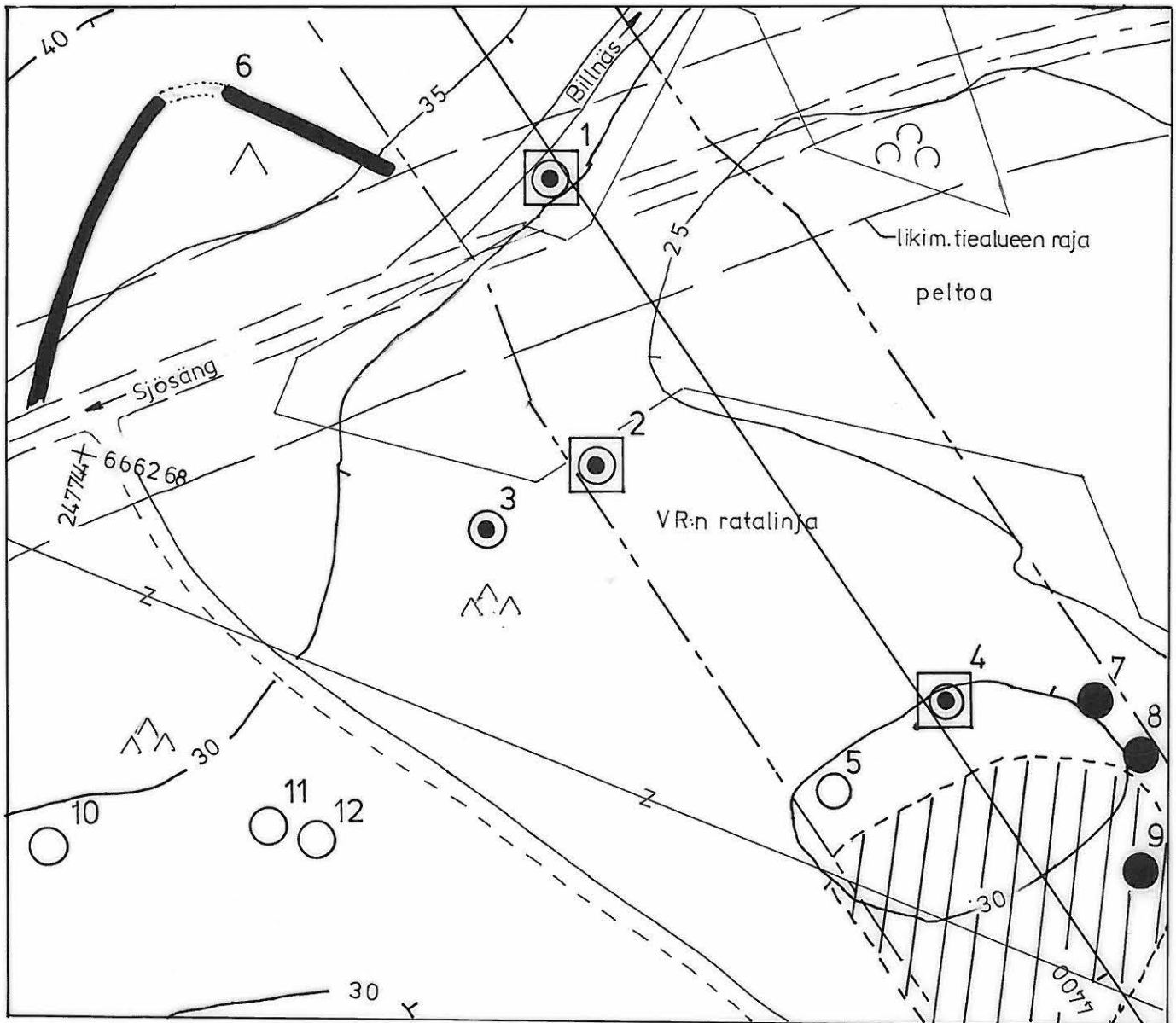
Piirt. H. Poutiainen

20 m

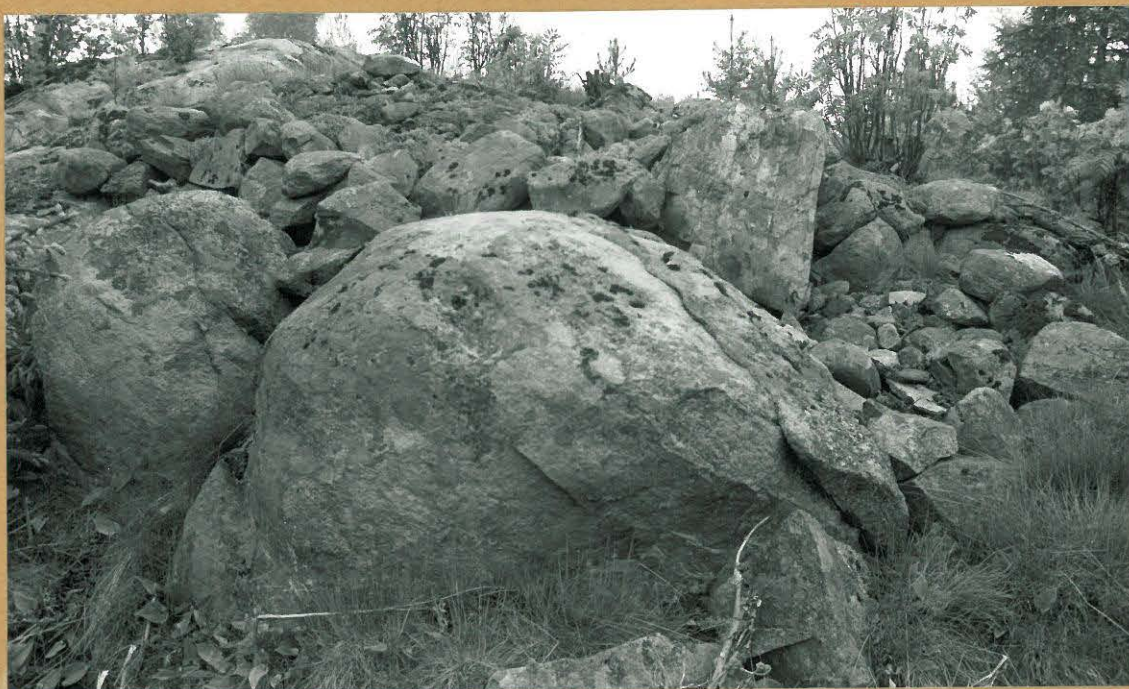


karttapohjoinen

- röykkiö tunnettu ennen inventointia 1987
- röykkiö löytynyt inventoinnissa; Poutiainen 1987
- röykkiö löytynyt kaivauksen yhteydessä; Laurén 1987
- ◻ ● tutkittu röykkiö; Laurén 1987
- ▬ kivivalli
- ▨ asuinpaikka-alue; Laurén 1987



POHJA PERMORTAN



Kuva 1.

F. 71229

Pohja Starrböle Permortan. Röykkiö n:o 5,
etelästä.



Kuva 2.

F. 71237

Pohja Starrböle Permortan. Röykkiö n:o 70,
idästä.



Kuva 3.
Pohja Starrböle Permortan. Röykkiö n:o 77,
kaakosta.

F. 71230



Kuva 4.
Pohja Äminne Permortan. Röykkiö n:o 7,
kaakosta.

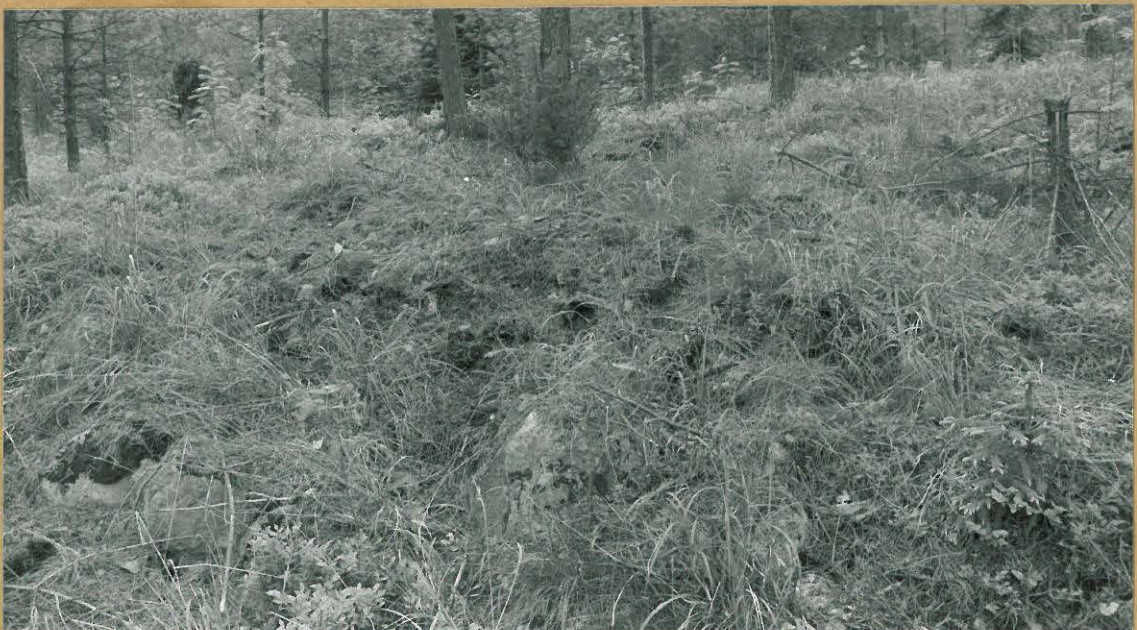
F. 71224



Kuva 5.

F. 71225

Pohja Starrböle Permortan. Röykekiö n:o 2.
Pohjoisesta.



Kuva 6.

F. 71228

Pohja Äminne Permortan. EW-suuntaisen
kivirallin itäpään kireystä. Lounaasta.



Kuva 7.

F. 71226

Pohja Äminne Permortan. NS-suuntaisen kivirallin eteläpään kiveystä. Etelästä.



Kuva 8.

F. 71227

Pohja Äminne Permortan. NS-suuntaisen kivirallin kiveystä (noin 5 m kauempaa pohjoisen suuntaan kuin ylläolevassa kuvassa). Etelästä.

H. Poutiainen 1987

POHJA POHJANKURU



Kuva 9. F. 71232
Pohja Pohjankuru Tunnelberget.
Kiviröykkiö, ~ koillisesta. Taustalla Skuruviken.