

**KARJAAN LÄNTISEN OHIKULKUTIEN LINJAUKSEN
ARKEOLOGINEN INVENTOINTI
KARJAAN KAUPUNGIN JA POHJAN KUNNAN ALUEILLA**

**Sirkka-Liisa Seppälä
27.9. ja 30.9. -1.10.2004
Museovirasto
Arkeologian osasto**



MUSEOVIRASTO

SISÄLLYS

JOHDANTO	3
HAVAINNOT	4
TULOKSET	7
LÄHTEET	8
NEGATIIVILUETTELO	8
YLEISKARTTA 1:10 000	9
OTE KUNINKAAN KARTASTOSTA 1783	10
OTE PITÄJÄNKARTASTA 1842	11
OTE SENAAATINKARTASTA 1874	12
KUVATAULU	13

Kertomukseen liittyvät negatiivit 132273-132275

TIIVISTELMÄ

KARJAA/POHJA

Karjaan läntisen ohikulkutien inventointi

Pk 2014 05, 2014 08

Museovirasto, arkeologian osasto

Inventoija FL Sirkka-Liisa Seppälä

Inventointi liittyy Karjaan läntisen ohikulkutien linjausta koskeviin selvityksiin. Tiehankkeen tarkoituksena on rakentaa kaupunkialueen keskustan ohittava yhteys kantatieltä 53 (vt 25) nykyiselle maantielle 111. Karjaan keskustan ympäristöstä tunnetaan runsaasti kiinteitä muinaisjäänöksiä, joista kolme sijaitsee suunnitelmassa esitetyn linjauksen läheisyydessä. Inventoinnissa tarkastetulta alueelta ei todettu kiinteitä muinaisjäänöksiä.

Löydöt: -

Kenttätyöaika: 27.9. ja 30.9-1.10.2004

Tutkimuskustannukset: Tiehallinto/Uudenmaan tiepiiri

Mölling Kalli 9.11.2004

JOHDANTO

Inventointi liittyy Karjaan läntisen ohikulkutien linjausta koskeviin selvityksiin. Tiehankkeen tarkoituksena on rakentaa kaupunkialueen keskustan ohittava yhteys kantatieltä 53 (vt 25) nykyiselle maantielle 111. Karjaan keskustan ympäristöstä tunnetaan runsaasti kiinteitä muinaisjäännöksiä, joista kolme (Karjaa 220 010 010 Hulubäckberget 2, kivikautinen? asuinpaikka; Karjaa 220010009 Hulubäckberget 1, ajoittamaton röykkiö; Pohja 1000000276 Pentby SW, rautakautinen hautapaikka/kivilatomus) sijaitsee suunnitelmassa esitetyn linjauksen läheisyydessä. Inventointi katsottiin tarpeelliseksi, koska hankkeen vaikutusalueella ei ole aiemmin tehty arkeologisia selvityksiä. Maastotarkastusta pidettiin myös tarpeellisena, koska linjaus on sijoitettu maastoon selänleille tai niiden reunamiin, varhaista asutusta tai muuta toimintaa ajatellen topografialtaan tai maaperältään soveliaille alueille.

Inventointiin oli varattu 3 kenttätöypäivää ja 5 päivää valmisteluun ja jälkitöihin. Tutkimuskustannuksista (kustannusarvio yhteensä 1835 euroa) vastasi Tiehallinnon Uudenmaan tiepiiri. Inventoinnin maastotyöt tehtiin 27.9. ja 30.9. – 1.10.2004 enimmäkseen hyvässä säässä. Havainnointiolot olivat koko linjalla varsin hyvät, keskilinja oli merkitty maastoon ja kasvillisuudesta oli varsin vähän haittaa. Linjan lähistöllä oli myös useita maaleikkauksia tai kulunutta maanpintaa, mikä helpotti havaintojen tekoa.

Helsingissä
22.10.2004

Sirkka-Liisa Seppälä, FL



HAVAINNOT

Kohde 1.

Kunta: Karjaa

kylä/alue: Läpp

tyyppi: rajamerkit

ajoitus: historiallinen

Pk = 2014 05

x = 6666 474

y = 3312 539

z = 37.5 m mpy

kartta: yleiskartta 1:10 000, kohde 1

kuvat: kuvataulu s. 13

Kohde sijaitsee kaatopaikan koillispuolella kohoavan korkean moreeni-kalliomäen lounaisosassa, noin 50 m tielinjapaalusta (PL 1350) länteen pienehköllä kallioselänteellä. Rakennelma (2 x 1 x 0.5) on koottu muutamista suorakaiteista kivistä (40-60 cm) luode-kaakko-suuntaiseksi riviksi. Keskellä on muita isompi ja korkeampi kivi. Rakennelman suunnassa muutaman metrin päässä on pienemmät kivet. Rakenteen ja sijainnin perusteella kyseessä on rajakivi. Peruskartan mukaan paikan kautta kulkee nykyisin Lepin (ruots. Läpp) kylän tilojen 1:20 ja 2:34 rajalinja. Kylän isojakokartan 1767 mukaan raja on erottanut Bäljarsin (länsipuoli) ja Suparsin (itäpuoli) talojen tilukset. Rajalinja näkyy myös kartassa 1908, erottamassa tiloja Bäljars ja Östergård. On mahdollista, että rajalinja liittyy isonjaon järjestelyihin, koska vanhimpaan kylää esittävään tiluskarttaan 1702 sitä ei ole merkitty. Raja voi kuitenkin olla 1700-lukua vanhempikin, sillä Lepinkylä kuuluu seudun varhaisimpaan, viimeistään 1300-luvulta periytyvään kyläasutukseen. Rajamerkki voidaan pitää. Suunnitelmaportaan mukaan rajamerkki jää todennäköisesti varsinaisen tiealueen ulkopuolelle. Se tulisi säilyttää paikallisesti merkittävänä asutushistoriallisena elementtinä, jota on nykypäiviin saakka käytetty alkuperäiseen tarkoitukseensa.

Kohteet 2-6.

Kunta: Pohja

kylä/alue: Forsby, Billnäs/Toresmalmen

Yleistä

Kohteet 2 -6 sijaitsevat Toresmalmen -nimisellä mäellä tai sen lähituntumassa (suunnilleen tielinjan PL 2300 – 2800 kohdalla) on länsi-itä-suuntainen, moreenimaiden ympäröimä kallioharjanne. Mäen itäosan lakialueet ovat paljasta tai ohuen jäkälän tai sammalkerroksen peittämää, rinteessä on enimmäkseen kuivan, alempana tuoreen kangasmetsän lajistoa, valtapuuna mänty ja kuusi. Mäen lounaisosassa kivikkoista moreenia reunustaa melko tasainen hiekkamaasto, joka jatkuu kapeana soiden reunustamana kannaksena lounaaseen. Mäen eteläinen rinne laskee hieman terassimaisesti kohti suota, joka on vielä kivikauden alkupuolella ollut merta. Topografialtaan ja maaperältään paikka sopisi varsin hyvin kivikautiseen asutukseen, jonka aikainen rantaviiva (30-35 m mpy) ympäröi mäkeä sekä pohjois- että eteläpuolelta.

Mäen länsireunaa kulkee Forsbyn kylään johtava vanha tie, jonka nyttemmin purettu Karjaan ja Billnäs välillä on katkaissut. Vanha tie on edelleen jalankulkijoiden ja pyöräilijöiden käytössä. Tie on merkitty 1700-luvun lopun Kuninkaan kartastoon. Karttaan on merkitty myös maantieltä erkaneva ja mäen etelä- ja lounaisreunaa myötäilevä polku, johon on itäpäässä ristennyt

Karjaan Kilan kylästä Pohjan Pentbyhyn johtava polku. Polku on merkitty myös 1842 pitäjänkarttaan, samoin kuin mäen pohjoispuolelta nykyisinkin kiertävä ja pururatana käytetty polku. Historiallisiin karttoihin merkitty polku erottuu edelleen erittäin selvästi maastossa. Siitä risteää useita muita aikojen kuluessa muodostuneita pienempiä polkuja. Polku on yhdistänyt kylien välisiä kulkureittejä ja sillä on asutushistoriallisesti paikallista merkitystä. Toresmalmenin polustot ovat nykyisinkin jalankulkijoiden ja pyöräilijöiden vilkkaassa käytössä kuvastaen kulkureittien jatkuvuutta. Reittien säilyttäminen olisi perusteltua niiden paikallisen asutus- ja liikennehistoriallisen merkityksen takia. Pitäjänkartassa 1842 mäen pohjois- ja koillispuolella on niittyä. Senaatin kartassa 1874 osa niityistä on jo raivattu pelloiksi, ja mäen itäpäässä olevan pitkänomaisen niemen (Långnäs) eteläpuolella on laidunta.

Eri puolilta mäen rinteitä erottuu useita ihmisen toiminnasta kertovia kiveyksiä, painanteita, kuopanteita tai selkeitä kaivantoja. Niiden tarkoituksen tai ajoituksen selvittäminen edellyttäisi tarkempia tutkimuksia, käytännössä kaivauksia. Inventoinnin perusteella kaikki havainnot voidaan ajoittaa lähinnä historialliseen aikaan. Osa kuopanteista vaikuttaa melko myöhäisiltäkin, koska esimerkiksi kaivetut reunat erottuvat monissa tapauksissa edelleen selvästi. mitään selvästi esi- tai varhaishistorialliseen toimintaa inventoinnissa ei havaittu. Seuraavassa on lueteltu maastossa selvästi näkyviä, ihmisen toiminnasta syntyneitä jälkiä kohteittain. Numerot viittaavat yleiskarttaan.

Kohde 2.

Pk = 2014 08

x = 6667106

y = 3313344

z = 35 m mpy

tyyppi: maarakenteet/painanteet

ajoitus: historiallinen

kartta: yleiskartta 1:10 000, kohde 2

kuvat: kuvataulu s. 13

Kohde sijaitsee mäen länsipäässä kalliopaljastumien ja maakivien reunustamalla hiekkatasanteella, jossa on kaksi samankaltaista, maanpinnassa selvästi erottuvaa symmetristä vatimaista painannetta (7x 7 x 1m) noin 15-20 metrin päässä toisistaan. Jäännösten käyttötarkoitus ja ajoitus jäi epäselväksi. Maaperässä ei koepistossa erottunut mitään merkkiä maannostumisesta, minkä perusteella painanteita voidaan pitää melko myöhäisinä. Painanteet jäävät tielinjauksen ulkopuolelle.

Kohde 3.

Pk = 2014 08

x = 6667029

y = 3313547

z = 33 m mpy

tyyppi: maarakenteet/kuopanteet

ajoitus: historiallinen

kartta: yleiskartta 1:10 000, kohde 3

Kohde sijaitsee mäen keskivaiheilla polkujen risteyskohdan tasanteelta noin 30 metriä itäkaakkoon, pääpolun eteläpuolella, noin 30 metriä tielinjasta (PL 2550) luoteeseen. Paikalla on melko pieni,

pyöreähkö, suppilomainen (2x2x0.5 m) kuoppa, joka on kokonaan sammalen peitossa. Kuoppaan tehdyssä koekuopassa paljastui maannos, jonka vaalea huuhtoutumiskerros oli jo alkanut muodostua. Noin 40-50 cm:n syvyydessä turpeenpinnasta paljastui selvä hiilikerros, jonka paksuus oli noin 5 cm. Löytöjä tai muuta kulttuurikerrokseen viittaavaa merkkiä ei tavattu. Kyseessä on selvästi ihmisen toiminnasta syntynyt jäännös, jonka luonne jäi epäselväksi. Maannoksen perusteella kuoppa voi olla yli sadan vuoden takaa, mutta tarkemmin sitä ei voi inventointihavaintojen pohjalta ajoittaa. Kuopasta noin 20 m kaakkoon, tielinjan kohdalla, on kaivanto, joka on tehty viime vuosikymmenien aikana. Kohde jää ilmeisesti juuri ja juuri tielinjauksen ulkopuolelle.

Kohde 4.

Pk = 2014 08

x = 6667069

y = 3313735

z = 30 m mpy

tyyppi: maarakenteet/kuopanteet

ajoitus: ajoittamaton

kartta: yleiskartta 1:10 000, kohde 4

Kohde sijaitsee Toresmalmenin itäosassa, kaakkoon pistävässä niemekkeessä, muutamia 5-15 metriä polusta kaakkoon. Paikalla on ainakin kolme selvärajaista ja pinnastaan sammaloitunutta kuopannetta (5 x 5 x 0.5 m). Yhdessä on sammalpeitteen alla runsaasti romua. Toisessa erottui lapionpistossa tiilenkappaleita. Kuoppien reunamat ovat selväpiirteisiä. Ne vaikuttavat melko myöhäisiltä, 1900-luvun aikana tehdyiltä. Jäännösten käyttötarkoitus ei selvinnyt inventoinnissa. Lähdemateriaalina käytetyissä 1700-1900-luvun kartoissa Toresmalmenin alueelle ei ole merkitty rakennuksia, mutta paikalla on siitä huolimatta voinut olla esimerkiksi tilapäisiä rakennelmia. Kyseessä voi olla myös jonkinlaiset poterot tai maa-aineksen otossa syntyneet kuopat, joihin on myöhemmin tuotu jätettä. Kohde sijaitsee todennäköisesti tielinjauksen alueella, mutta ei jäännösten luonteen takia edellytä lisätutkimuksia.

Kohde 5.

Pk = 2014 08

x = 6667227

y = 3313684

z = 29 m mpy

tyyppi: maarakenteet/kuopanteet

ajoitus: historiallinen

kartta: yleiskartta 1:10 000, kohde 5

Kohde sijaitsee Toresmalmenin itäosassa, mäen koillisrinteessä, pururatoina käytettyjen polkujen muodostaman jyrkän mutkan koillisreunassa. Paikalla on kumpareelle kaivettu suorakaiteinen ja selvärajaisten kuoppa (5x4x1m). Kuopan näytti ohikulkija, joka on asunut pitkään lähistöllä. Hänen mukaansa kuopan ajoitus, tekijät tai tarkoitus ei ole asukkaiden tiedossa. Kuoppa vaikuttaa kuitenkin melko myöhäiseltä, koska maaleikkaus ja kuoppaa ympäröivä valli näkyvät edelleen selväpiirteisinä. Syvyyden perusteella kyseessä voisi olla jonkinlainen kellari, mihin sijainti rinteessä ja vanhojen peltokappaleiden (esim. senaatinkartta 1874) lähellä sopisikin. Kohde jää tien päälinjauksen ulkopuolelle, mutta sijaitsee suunnitelmakarttaan merkityn Kivipellon/Stenåkervägenin linjauksen kohdalla. Jäännös ei edellytä lisätutkimuksia.

Kohde 6.

Pk = 2014 08

x = 6667314

y = 3313731

z = 30 m mpy

tyyppi: kivirakenteet/raivausröykkiöt

ajoitus: historiallinen

kartta: yleiskartta 1:10 000, kohde 6

Kohde sijaitsee Toresmalmenin koillispuolella, pohjoisessa kohoavalle mäelle johtavan, nykyisin pururatana käytettävän reitin kohdalla ja sen itäpuolella. Paikalla on suomaastoa ja vanhoja maankäyttökuvioita, oja ja kiveyksiä. Polusta erkanee Toresmalmenin pohjoispuoliselta pellolta tuleva ja itään kohti maantietä johtava polkutie, johon mäen itäreunassa yhtyy toinen pohjoisesta tuleva polku. Tämän jälkeen polkutie kaartuu etelään kohti Toresmalmenin itäpäättä ja maantien laidassa olevaa pientä aukiota (tielinjan PL 2800). Toresmalmenin pohjoispuolisen pellon reunassa, tienpohjan eteläpuolella on matalaa kiveystä parinkymmenen metrin matkalla. Kiveyksen itäpuolella erottuu tilusrajan suuntaisesti vanhaa peltoa, joka jatkuu maantien suuntaan. Polkutien mutkan lounaispuolella on pellon pinnalle kasattu röykkiö kiviä. Polkutien ja maantien välisellä alueella erottuu myös useita pieniä kaivantoja ja kuoppia. Kaikki jäännökset vaikuttavat melko myöhäisiltä, ja ovat todennäköisesti 1800-luvun loppupuolta nuorempia. Aukio on jäljistä päätellen ollut viime vuosikymmenet ulkoilijoiden, paikallisten asukkaiden ja tilapäisten kulkijoiden ahkerassa käytössä. Kohde sijaitsee koillisosan matalaa kiveystä lukuun ottamatta tiesuunnitelman alueella, muttei ei jäännösten luonteen ja ilmeisen myöhäisen ajoituksen vuoksi edellytä lisätutkimuksia.

TULOKSET

Inventoinnissa ei tiesuunnitelman alueelta todettu kohteita, joita voitaisiin tulkita kiinteiksi muinaisjäännöksiksi. Paikallisen asutushistoriallisen merkityksen takia rakentamisen yhteydessä olisi kuitenkin perusteltua säilyttää linjauksen lähistöllä sijaitsevat kohteet 1, 2 ja 3. Historiallisten karttojen mukaan Toresmalmenin kautta on ainakin 1700-luvulta lähtien kulkenut Lepin – Forsbyn ja Kilan – Pentbyn kyläteitä yhdistävä poikittaisreitti, joka on edelleen käytössä. Kulkureitin käytön jatkuvuus tulisi turvata tulevaisuuden liikennejärjestelyissä.

LÄHTEET

Arkistolähteet

Kansallisarkisto

Maanmittaushallituksen kartat, uudistukset

- Karjaa Läpp B16 33/1-5, 1767
- Pohja Forsby B41a 7/7-8, 1779-1780

Pitäjänkartat

- Pohja 2014 05 ja 2014 08, 1842
- Karjaa 2014 05 ja 2014 08, 1842

Senaatinkartat

- Pohja V 23, 1874

Kirjallisuutta

Alanen, Timo & Kepsu, Saulo 1989: *Kuninkaan kartasto Suomesta 1776-1805*. Suomalaisen Kirjallisuuden Seuran toimituksia 505.

Kerckonen, Gunvor 1952. *Karis socken från forntiden till våra dagar* III. Medeltiden.

NEGATIIVILUETTELO

Kuva Sirkka-Liisa Seppälä

- | | |
|--------|--|
| 132273 | Pohja Toresmalmen. Vanha kulkureitti mäen itäpäässä. Lounaasta. |
| 132274 | Pohja Toresmalmen. Painanne mäen länsiosassa. Pohjoisesta. |
| 132275 | Karjaa. Rajamerkki. Lepin (ruots. Läpp) kylän Suparsin/Östergårdin ja Bäljarsin tilojen välinen raja. Luoteesta. |

KARJAAN LÄNTINEN OHIKULKUTIE

Arkeologinen inventointi

Museovirasto/Sirkka-Liisa Seppälä 2004

Yleiskartta 1: 10 000



- tielinjaus (suunnitelma)
- tarkastettu alue
- 2 havainnot, ks. teksti
- vanhat tiet ja polut 1700-1800-luvun kartoissa
- kiinteä muinaisjäänös Museovirasto/ muinaisjäänösrekisteri 2004

1:10 000

KARTAT

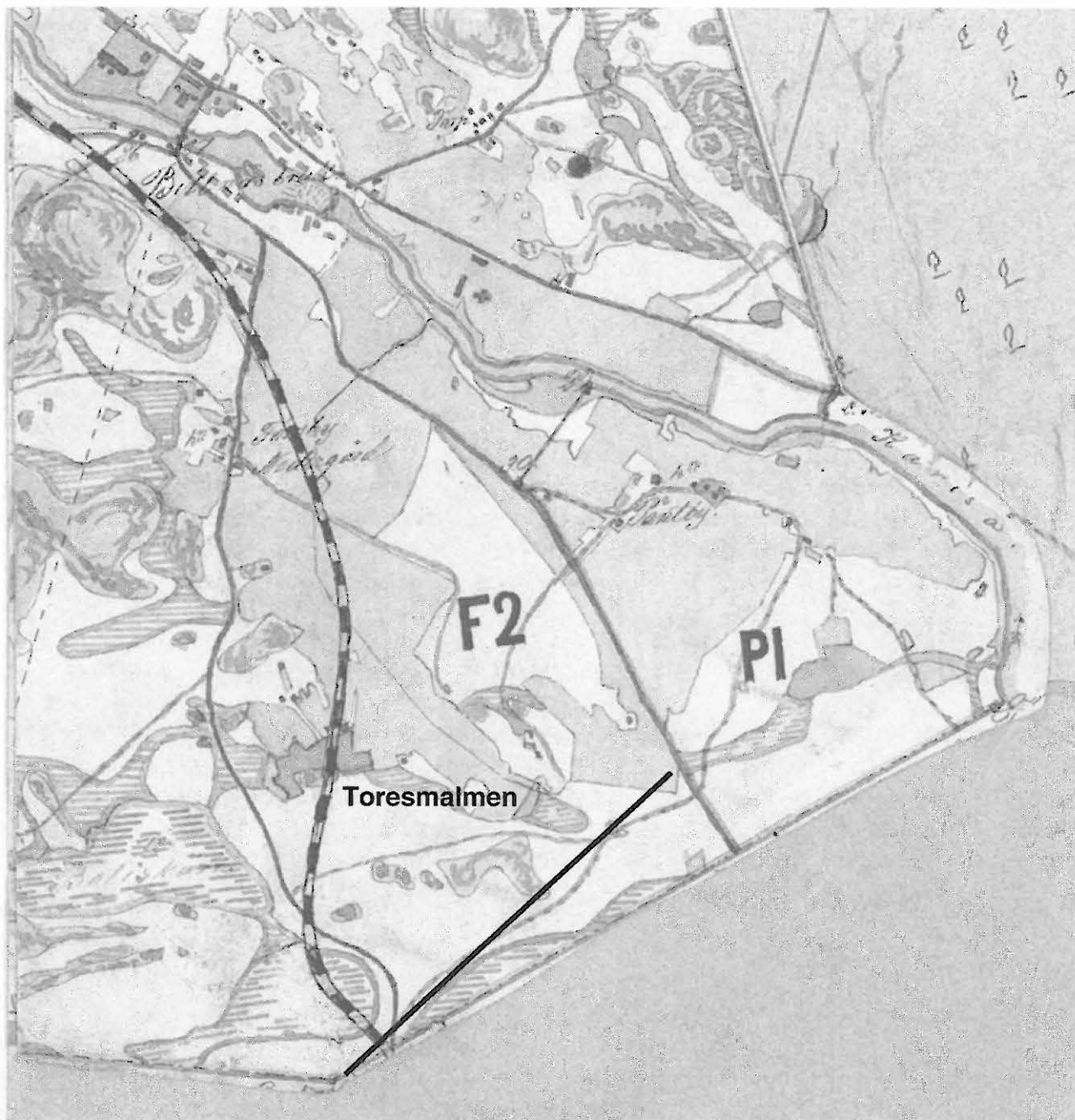
Ote Kuninkaan Kartastosta (Alanen & Kepsu 1989, s. 31)



Linjaus merkitty katkoviivalla

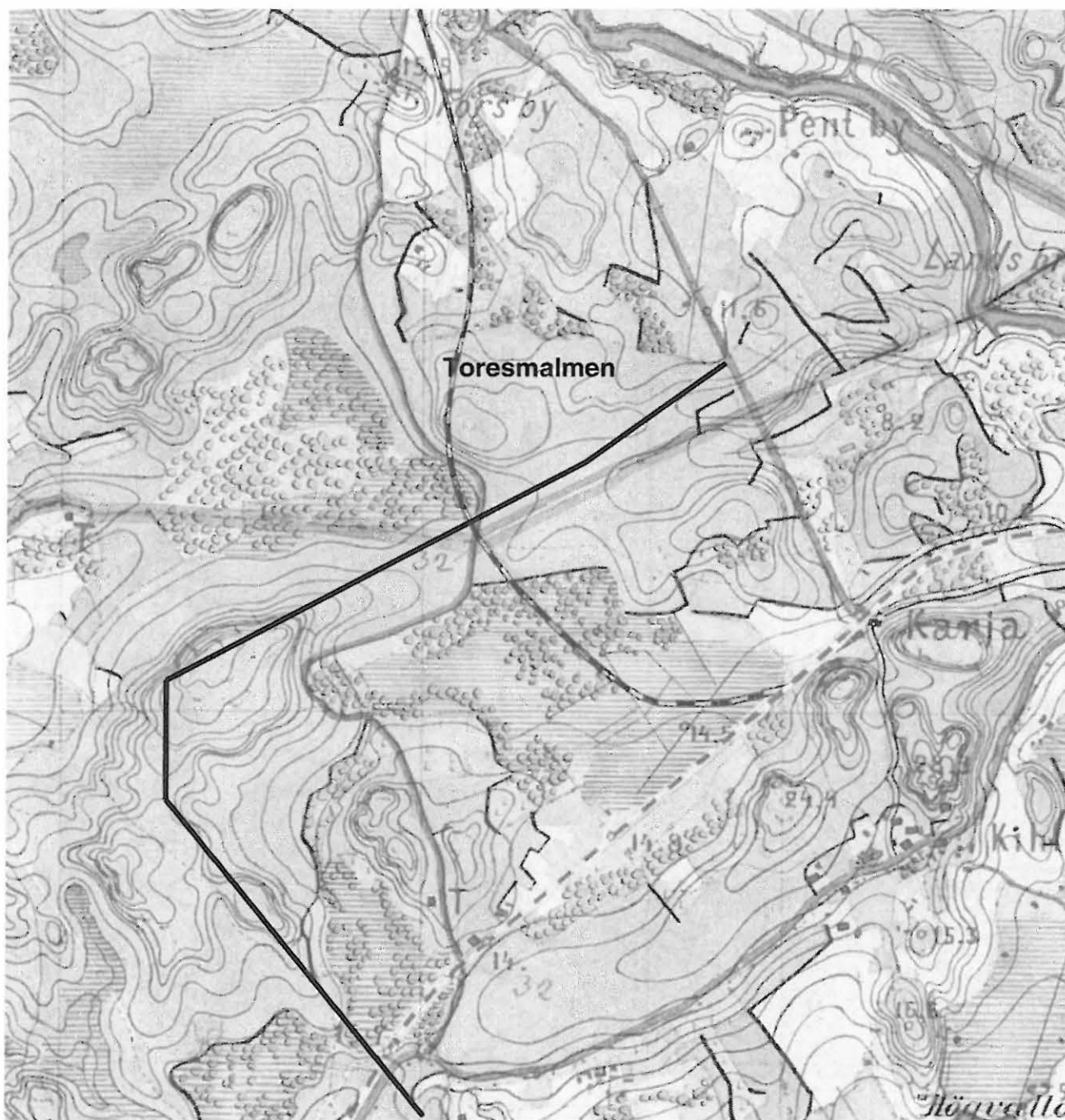
KARTAT

Ote pitäjänkartasta 1842, lehti 2014 08 Pohja
Kansallisarkisto



Linjaus merkitty katkoviivalla

KARTAT
Ote Senaatinkartasta 1874, lehti Pohja V 23
Kansallisarkisto



Linjaus merkitty katkoviivalla

KARJAAN LÄNTINEN OHIKULKUTIE
SIRKKA-LIISA SEPPÄLÄ 2004

13



132275

KARJAA LEPINKYLÄ (LÄPP). KOHDE 1.
RAJAMERKKI TIELINJAN LÄNSIPUOLELLA.



132273

POHJA TORESMALMEN. VANHA KULKU-
REITTI TIELINJAUKSEN KOHDALLA.