

gatatty 23. 1. 1950.

K A R K U N P I T Ä J Ä N K I I N T E Ä T

M U I N A I S J Ä Ä N N Ö K S E T

ylioppilas Aarni Erä-Eskon
inventointikertomus v 1949

S I S Ä L L Y S L U E T T E L O

| | |
|-----------------------|--------|
| Merkkien selitys..... | sivu 7 |
| Yleiskartta..... | 8 |

A s u i n p a i k a t

RAUTAVESI

| | |
|--------------------------------|---|
| <u>Kuutin selkäsaari</u> | 9 |
| <u>Parisaaret</u> | 9 |

KUTALA

| | |
|------------------------------|----|
| <u>Hulttisen lossi</u> | 10 |
|------------------------------|----|

VIHTIÄLÄ

| | |
|-----------------------------------|----|
| <u>Palosen hiekkakuoppa</u> | 10 |
|-----------------------------------|----|

K a l m i s t o t

HEINOO

| | |
|----------------------------|----|
| <u>Vanha kirkko</u> | 11 |
| <u>Vannelan lato</u> | 12 |

PALVIALA

Tulonen (Tuomiston talo)

Yleiskartta, N:o 4

Liite 1 , N:o 4a

- A. Hackman 1908, 1909, 1910, 1911 (C.A. Nordman)
- A.M. Tallgren 1914

Sahatyömiesten asunto (Tulosen vieressä)

Yleiskartta, N:o 4

Liite 1 , N:o 4b

- A. Europaeus 1915

Louhilinna = Kotiranta = Johansson = Meriluoto

Yleiskartta, N:o 5

= Koski

Liite 1, N:o 5

- A. Hackman 1908 - 09
- A. Europaeus 1915
- A.M. Tallgren 1917
- N. Cleve 1934

KIURALA

Koirakallio

Yleiskartta, N:o 9

Liite 1 , N:o 9

- H.J. Heikel 1901

Hiilennokka..... sivu 12

KARKUN kylä

Arve

Yleiskartta, N:o 16

Liite 1 , N:o 16

(Kirkkovainio)

- J. Rinne 1904, 1905, 1906
- A. Hackman 1900

(Ristimäki)

- J. Rinne 1905

KUTALA

Pipo, Vanhamoision pelto (ORAVALAN kylässä)

Yleiskartta, N:o 13

Liite 1 , N:o 13

- A. Äyräpää 1933

Hiidenvainio..... sivu 13

LEVOLAHTI..... 14

M u i n a i s l i n n a

KOJOLA

Pentti

Yleiskartta, N:o 18

Liite 1 , N:o 18

- H.J. Aspelinin matkakertomus 1886: 60

- SMyA XII , sivu 13

E p ä m ä ä r ä i s e t m u i n a i s -
j ä ä n n ö k s e t

KOSKIN

Jokipohja..... sivu 14

RAUTAVESI

Ikossaari 15

VIHTIÄLÄ

PIRUVUORI

Yleiskartta, N:o 14

Liite 1 , N:o 14

SMyA XII

L i i t t e e t

LIITE 1

Ilmakuva 1:20 000 Karkun pitäjän keskiosasta.
- Suurenus sarjakuvista M 75 -

LIITE 2

I Kvartsi-asuinpaikka Iso-Hisson pellolla, maantien oikealla puolella.
II Edellinen paikka etelästä kuvattuna -kiilan muotoinen pelto lähimmän notkon takana ja metsän edessä- .
III Hulttisen lossi (jatkoa I-kuvaan).

LIITE 3

I Parisaari 1. lounaasta. Asuinpaikka on metsän (vasemmalla) ja kallion (oikealla) välissä.
II Parisaari 2. idästä. Kvartsikappaleita löytyi kuvan keskivaiheilla olevan musta-valkoisen kiven lähetyviltä.
III Parisaari 2..Kvartsien löytöpaikka musta-valkoisen kiven (matalan kallion edessä, veneen ja männynpuolivälissä) lähellä, koillisesta.
IV Sama kuin kuva II, mutta enemmän koillisesta.

LIITE 4

Palosen hiekkakuopasta löytyneitten liesien piirroksia.

LIITE 5

I Palosen hiekkakuopan W-liesi idästä, n 45^o kulmassa kuvattuna. Lieden takana, ehyen turvekerroksen ja vanhan kynnöksen rajan alapuolella, näkyy hieman tummempaa maata (vrt. Liite 4 , profiili A-B).
II Edellinen lännestä, lähes kohtisuorasti tai vaakasuoran suhteen n 80^o kulmassa kuvattuna ennen lieden pohjan perusteellista puhdistusta.

LIITE 6

Edellinen halkaistuna, pohjoisesta kuvattuna.

LIITE 7

I Kumpu 1 kirkon itä- ja tapulin pohjoispuolella.

II Kumpu 2 Kirkkovainionmäellä.

III Kuutin selkäsaaren pohjoisranta. Saviastian palaset ja kvartsit KM 12326:1-2 löytyivät kuvan keskipaikkeilla olevan suuren kiven (metsän varjossa) ja vedenrajan välistä, hienon hiekan seasta.

IV Parisaari 1, Kvartsiasuinpaikka.

LIITE 8

I Kutalan Hiidenvainion kumpare. Taustassa Kutalan meijeri.

II Kutalan Hiidenvainio. Edellisen kuvan kumpare on välittömästi sokerijuurikasmaan takana, taustassa olevien talojen kohdalla.

III Kiuralan Hiilennokan hautaraunio. Sen silmätaik suurin kivi on kuvan keskellä.

IV Kirkkovainionmäki Karkun vanhan kirkon luona. Taustassa tapuli.

LIITE 9

I Ikossaaren raunio 1.

II rauniot 14 (takana) ja 15.

III raunio 6.

IV Ikossaari luoteesta.

LIITE 10

Ikossaaren raunio 11.

LIITE 11

Kuutin selkäsaari, ilmakekuva M 75/58 , 1:1000

LIITE 12

Ikossaari, ilmakekuva M 75/58 , 1:1000

LIITE 13

Parisaaret, ilmakekuva M 75/58 , 1:1000

LIITE 14

Palosen hiekkakuoppa, ilmakekuva M 75/73 , 1:2000

LIITE 15

..... ilmapuua M 75/61 , 1:1000

LIITE 16

Kiuralan Hiilennokka, ilmapuua M 75/59 , 1:1000

LIITE 17

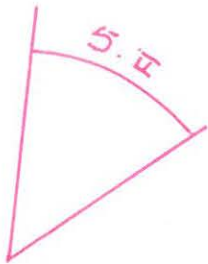
Karkun vanha kirkko, ilmapuua M 75/86 , 1:1000

LIITE 18

Kutalan Hiidenvainio, ilmapuua M 75/61 , 1:1000

M E R K K I E N S E L I T Y S

- △ Asuinpaikka
- ▲ Yksityinen kiviesine tai kvartsi-iskos
- Kalmisto
- ⊕ Muinaislinna
- Epämääräinen muinaisjäännös



- Sektorin kulma = valokuvauskoneen paikka.
- Sektorin kyljet = valokuvan reuna-alueet.
- S. II = valokuva on Liite 5:ssä toinen kuva.

HUOM Valokuvien selitykset ovat sisällysluettelon yhteydessä.

IKKALINEN

KARKKU

TYRVÄÄ

1

▲ KM 12310

ILMAKUVAT 1:20 000

ILMAKUVA 1:20 000

KM 12311

LIEKOVESI

12

13

14

2

3

4

5

6

7

9

10

11

12

13

18

17

K I

14

13

14

14

17

19

18

KM 12313

KM 12314

KM 12315

▲ KM 12312

HOUHAJÄRVI

23

KIIKKA

YLISTENJÄRVI

TYRVÄÄ

- 1 VALLINMAA
- 2 LIEKOSAARI
- 3 KAUKOLA
- 4 HIIKKASAARI
- 5 TYRVÄÄ
- 6 ASEMANSEUTU
- 7 TORRA MAIJALA
- 8 RISTIMÄKI
- 9 VAMMALA
- 10 TUOMISTO
- 11 HAAPAKALLIO
- 12 KALLIALA
- 13 RAUTA JOKI
- 14 ALANEN

- 15 VEHMAA
 - 16 VEHMAANNIEMI
 - 17 EKOSAARI
 - 18 PULKKI-MAIJA
 - 19 TORMÄ
 - 20 VANKIMUSJÄRVI
 - 21 HOUHAJÄRVI
 - 22 PYHÄNIEMI
 - 23 UHRALAMPI
- KARKKU**
- K1 VANHA KIRKKO
 - 2 VANNELA

- 3 JOKIPOHJA
- 4 TOLONEN
- 5 LOUHILINNA
- 6 IKOSSAARI
- 7 SELKÄSAARI
- 8 PARISAARET
- 9 KOIRAKALLIO
- 10 HILLENHOKKA
- 11 KUTALAN LOSSI
- 12 HIIDEVAINIO
- 13 PIPO
- 14 PIRUNVUORI
- 15 PALOSEN KUOPPA
- 16 ARVE
- 17 LEYDLAHTI
- 18 PENTTI

A S U I N P A I K A T

RAUTAVESI

Kuutin selkäsaari

Yleiskartta, N:o 7

Liite 1 , N:o 7

Liite 7 , III

Liite 11

Löydöt: KM 2525:273, vasarakirveen teelmä.
 KM 12326:1, 3 saviastian palasta.
 KM 12326:2, 8 kvartsi-iskosta.

V 1887 on museon kokoelmiin tuotu Alvetti Teron Kuutin selkäsaaresta löytämä vasarakirveen teelmä KM 2525:273. Tarkempaa löytötietoa ei ole, mutta mikäli on kysymys asuinpaikasta, sopinee sellaiseksi parhaiten saaren pohjoisranta, jossa muutamain paikoin on vedenrajaa lähellä (tosin melko kapealla alalla) tasisaisenpuoleisia, hiekkapohjaisia paikkoja. - Keski-vaiheilla pohjoisranta on eräässä kohdassa hyvin hienoa hiekkaa, josta löysin kuluneita saviastian palasia sekä kvartsi-iskoksia KM 12326:1-2.

Parisäret

Yleiskartta, N:o 8

Liite 1 , N:o 8

Liite 3

Liite 7 , IV

Liite 13

Löydöt: KM 12324, 9 kvartsi-iskosta.

1. Parisaarten länsiosassa, kahden suojaavan kallion välissä, on parin aarin laajuinen, tasainen, savipohjainen paikka. Se näyttää v 1946 otetussa ilmakuvassa olevan vedenpinnan alla. Käydessäni kolmea vuotta myöhemmin paikalla sattui se kuitenkin olemaan kuivilla, ja kovan, tasaisen saven pinnalla näkyi siellä täällä kvartsi-iskoksia.
2. Edellisen kaltainen, vaikkakaan ei yhtä hyvin kallioiden suojaama kvartsi-iskosten löytöpaikka on myöskin Parisaarten kaakkoisnurkassa.

KUTALA

Hulttisen lossi

Yleiskartta, N:o 11

Liite 1 , N:o 11

Liite 2

Liite 15

Löydöt: KM 12325, 8 kvartsi-iskosta.

Hulttisenlossin lähellä, siitä itään päin johtavan tien eteläpuolella, salmen rannalla, on Iso-Hisson talon pelto. Se on savimaata ja 6-7 m:n korkuisen mäen loivassa lounaisrinteessä. Kvartsi-iskoksia löytyi rinteeseen keskivaiheilta, salmen pinnasta lukien n 2½ m:n korkeudelta ja siitä ylöspäin. - Pelto oli kynnetty vähän ennen siinä käyntiäni, ja saven värjäämät kvartsit olivat vaikeasti havaittavia.

VIIPIÄLÄ

Palosen hiekkakuoppa

Yleiskartta, N:o 15

Liite 1 , N:o 15

Liitteet 4, 5 ja 6

Liite 14

Löydöt: KM 12323:1, 6 pientä saviastian palasta.
KM 12323:2, 4 poltetun luun murenta.

Vihtiälän kylässä, Hiedan talosta 700 m Innalaan päin, aivan kylätien vieressä, sen länsipuolella, pellolla, Mannisen rakennuksen kohdalla, on kauppias Paavo Palosen hiekkakuoppa. Se on loivassa itärinteessä, jossa maa on hienoa muuraus- ja tiilientekosantaa. - Kuopan pohjoislaidan seinämässä oli vanhan kynnöksen alapuolella hiili-läiskä, joka puhdistamisen jälkeen näytti selvästi tulisijan paikalta (profiili N, liitteet 4 ja 14). Kuopan länsireunassa oli jonkinlainen musten maan ja hiilen sekainen kasa, joka ei ollut kelvannut hiekanottajille (liite 14, W). Kaivettuani paikkaa paljastui 30 cm pellon pinnan alapuolelta kivetty liesi (sähköpylvästä 6,70m suuntaan 34,6/60), jonka sisästä löytyi 6 pientä saviastian palasta ja 4 poltetun luun murenta.

K A L M I S T O T

HEINOO

Vanha kirkko (kuuluu hallinnollisesti Pappilan kylään)
Yleiskartta, N:o K1
Tyrvään inventointikertomus, Liite 1, N:o K1
Liite 7 , II, I
Liite 8 , IV
Löytö: KM 12322, polttamattoman luun pala.

Liite 17

1. K i r k k o v a i n i o n m ä e l l ä , vanhasta kirkosta 145 m etelään ja tapulista 160 m lounaaseen, on mäen luoteispäässä 5-6 m:n läpimittainen, $\frac{1}{2}$ m:n korkuinen kumpu. Sen pinnalta näkyy muutamia miltei kokonaan maan sisään hautautuneita, $\frac{1}{2}$ -1 m:n mittaisia kiviä. - Keskelle kumpua tekemäni kuopan kohdalla oli ainakin 25 cm:n syvyyteen asti palaneen tuntuista multa- maata ja 10-20 cm:n mittaisia särmikkäitä kiviä. Saman- laista maata ja lisäksi muutamia poltetun saven palasia tuli esille 40 cm:n syvyydestä kuopasta, jonka kaivoin edellisestä kuopasta 5 m lounaaseen, mäen reunan penk- kaan.

2. Parinkymmenen metrin päässä Rautaveden rannasta, 120 m vanhasta kirkosta itään ja 40 m t a p u l i s t a koilliseen, maan pinnalla näkyvän kallion vieressä, on 6 m:n läpimittainen, $\frac{1}{2}$ m:n korkuinen palaneitten kivi- en ja mullan sekainen kumpu. Siihen tehdystä pienestä kuopasta löytyi 4-5 cm:n pituinen polttamattoman luun palanen KM 12322.

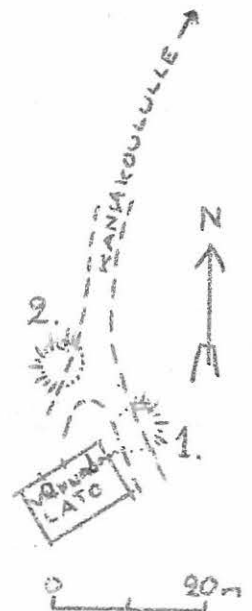
Vannelan lato

Yleiskartta, N:o 2

Liite 1, N:o 2

1. A a r i k a n v u o r e n itärinteessä, miltei välittömästi Vannelan ladon koillispuo- lella, on 5 m:n pituinen, mustan maan ja ki- vien sekainen, 0,6 m:n korkuinen kumpu. Sen lounaispuoli on tien rakentamisen vuoksi poistettu.

2. Edellisen kaltainen kumpu on ladosta 8 m luoteeseen. Sen kylki on niinkään poistet- tu tietä rakennettaessa.



KIURALA

Hiilennokka

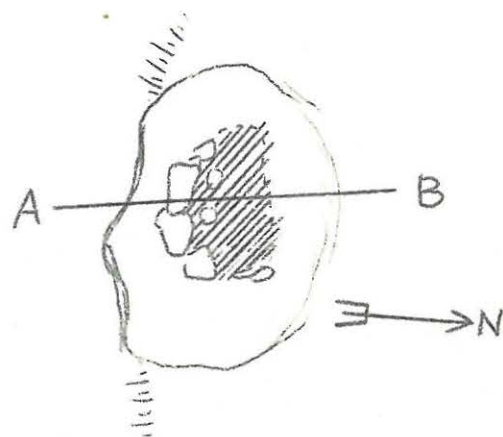
Yleiskartta, N:o 10

Liite 1, N:o 10

Liite 8 , III

Liite 16

I i p o s e n talosta 200 m lounaaseen olevasta tiilentekopaikasta 10 m luoteeseen on kallion päällä perättäin pari-kolme $\frac{1}{2}$ -1 m:n mitaista, pitkulaista kiveä ja niitten vieressä pienien, terävien kivien ja mustan maan, alempaalta punertavan hienon hiekan sekainen raunio. - Kaivoin sen keskelle pienen kuopan, ja näytti siltä kuin raunion kohdalla olisi peruskalliossa n 40 cm:n syvyinen kuoppa. - Paikka on rannasta n 20 m:n päässä ja 5-6 m järven pintaa korkeammalla.



PROFIILI A-B

0 3 5m

Haudan pohjoispuolella on vähäinen, ympäristöään kolmisen metriä korkeampi H i i l e n k a l l i o (ilmeisesti hiidenhiisien →). - Iiposen isännän (n 60-vuotias) lapsena kuulemissaan tarinoissa kerrotaan "hiilenväen" kulkemisesta H a l t i n ylitse ja Hiilenkallion ohitse. Hiilenkalliolla on aikoinaan poltettu myöskin helavalkeata.

KUTALA

Hiidenvainio

Yleiskartta, N:o 12

Liite 1 , N:o 12

Liite 8 , I,II

Liite 17 18

200 m Iso- Hisson pihasta etelään, keskellä Kutalan vuolteen rannalla sijaitsevaa Hiidenvainiota, on n 6 aarin laajuinen, 2-3 m:n korkuinen, kyntämättä jätetty mäki. Sen reunoilla ja keskelläkin on suurehkoja (\varnothing 1 m), puoliksi maahan hautautuneita kiviä. - Kaivaessani mäen korkeimmalle kohdalle pariin paikkaan n 30

/ 18

cm:n syvyisen kuopan tuli esille erittäin mustaa maata, mutta toisesta kuopasta myöskin tiiliskivenkappale. - Iso-Hiisson isäntä muisteli joskus kuulleen, että näillä paikkeilla olisi aikoinaan ollut paja, mutta ainakaan mäen päällä ei mielestäni kivien vuoksi ole yhtään paikkaa, jossa olisi voinut olla rakennus.

LEVOLAHTI

Yleiskartta, N:o 17

Liite 1 , N:o 17

Levolahden koillisnurkassa sijaitsevassa niemekkeessä, lahden yli Haapaniemeen vievästä sillasta 200 m koilliseen, tien oikeanpuoleisen pellon ehkä korkeimmassa kohdassa, on kauas näkyvä kumpu. Sen läpimitta on pohjesta 10-15 m ja korkeus keskestä n $1\frac{1}{2}$ m. - Raavittuani turvetta pois tuli esille punertavaa, kovaa soraa.

EPÄMÄÄRÄISET MUI-
NAISJÄÄNNÖKSET

KOSKEN kylä

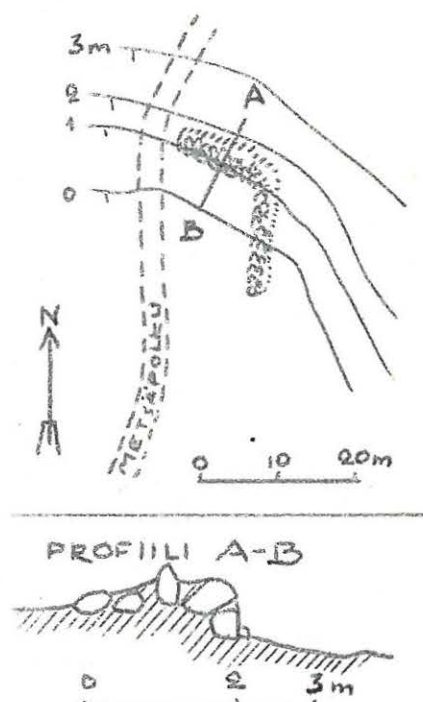
Jokipohja

Yleiskartta, N:o 3

Liite 1 , N:o 3

Jokipohjan talon pihasta suoraan 200 m kaakkoon, metsän sisässä, jonkin matkaa pihan itäpuolella metsän

sisään pistävän peltosaran pohjoisnurkasta pohjoiseen suuntauvan polun oikealla puolella (pellosta 80 m), on jokseenkin säännöllinen, pohjakaavaltaan tasakylkisen tylpän kulman muotoinen kivirakennelma. - Se on rakenteensa puolesta miltei kuin tavannoista muinaislinnan vallia (profiili A-B), mutta asemansa vuoksi on vaikea ymmärtää sillä olleen minkäänlaista puolustusteknillistä merkitystä. Rakennelmalle on ominaista, että kulman kylkien sisäseinät ovat, kuten profiilista näkyy, jokseenkin pystysuorat, ulkolaidan yhtyessä loivasti maastoon.



RAUTAVESI

Ikossaari

Yleikartta, N:o 6

Liite 1, N:o 6

Liitteet 9 ja 10

Liite 12

Rautaveden pohjoisosassa on runsaan puolen hehtaarin laajuinen ja n 5 m:n korkuinen, kalliainen Ikossaari, jossa on seuraavanlaisia kiviröykkiöitä:

1. Kolmen m:n pituinen ja 2 m:n levyinen kivilatomus, välittömästi kallion päällä. Kivet ovat katukiven kokoisia tai pienempiä. Ainoastaan keskellä on muutamia hieman suurempia (10-20 cm) kiviä, joita on kallion päällä yksi kerros. (liite 9,I)
2. Isohkoja, puoliksi maan alta näkyviä kiviä jonkinlaisessa kolmihaarassa, josta yksi haara suuntautuu pohjoiseen 5 m:n, toinen lounaaseen 1 m:n, ja kolmas itään 3 m:n pituisena, kaikki vajaan metrin levyisinä,

3. Luultavasti yhden ison ($\emptyset 1\frac{1}{2}$ m) kiven päällä ja sen pohjoispuolella erikokoisia ($\emptyset 0,7-0,1$) kiviä röykkiössä, jonka pituus on 2m, leveys $1\frac{1}{2}$ m ja korkeus $\frac{1}{2}$ m.
 4. Edellisen tapainen, mutta n 5 m:n pituinen, N-S -suuntainen kivikasa.
 5. Samanlainen kuin 3. röykkiö.
 6. W-O -suuntainen kivirivi, jonka O -päässä on 4 m:n läpimittainen ja 1 m:n korkuinen röykkiö. Muuten se on 0,3 m:n korkuinen ja 20 m:n pituinen. (liite 9, III)
 7. Samantapainen kuin edellinen, mutta suunta on luode-kaakko ja pituus 9 m. Luoteispäässä on $1\frac{1}{2}$ m:n korkuinen kumpu, jossa on pieniäkin kiviä.
 8. 1,2 m:n läpimittainen, 0,4 m:n korkuinen, muutaman kiven muodostama kasa.
 9. Hajanainen, hyvin erikokoisten kivien muodostama, 2-3 m:n levyinen kivikasa.
 10. Samantapainen kuin edellinen, mutta säännöllisempi, lähinnä ehkä kolmion muotoinen kivikasa.
 11. Suunnilleen W-O -suuntainen, pitkulainen kiviraunio. Sen leveys on 2-3 m ja pituus 10 m. Eteläkyljessä on jonkinlaisessa jonossa $\frac{1}{2}-0,9$ m:n suuruisia kiviä. Raunio on itäpäässä on muita osia korkeampi. (liite 10)
 12. Epämääräisen muotoinen, n 3 m:n levyinen, matala kivikasa. Keskeissä on muita suurempi kivi.
 13. n 45° kulmassa kallistuvan kallion rinteessä on 1-2 kerrosta saunan kiuaskiven kokoisia kiviä 3-4 m:n levyisellä alalla.
 14. Pienten kivien muodostama, 7 m:n pituinen ja 2-3 m:n levyinen, matala raunio kallion rinteessä ja päällä.
 15. 3 m:n pituinen ja 2 m:n levyinen sekä $\frac{1}{2}-1$ m:n korkuinen, pienien kivien muodostama kasa kallion päällä.
-

LIITE 2, KARKKU INV. 1949, A. ERS-ESKO



I



II



III



I



II



III



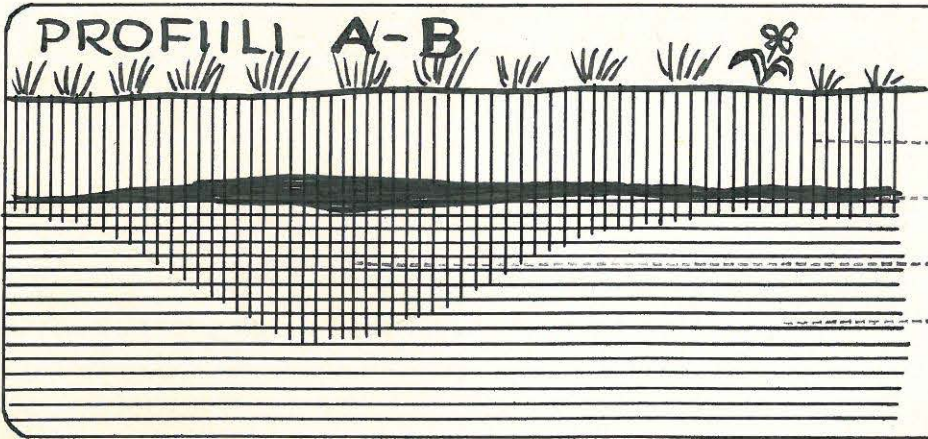
IV



KARKKU VIHTIALÄNKYLÄ

PALOSEN HIEKKA-
KUOPASSA OLEVIA
TULISIJOJA

0 50 cm

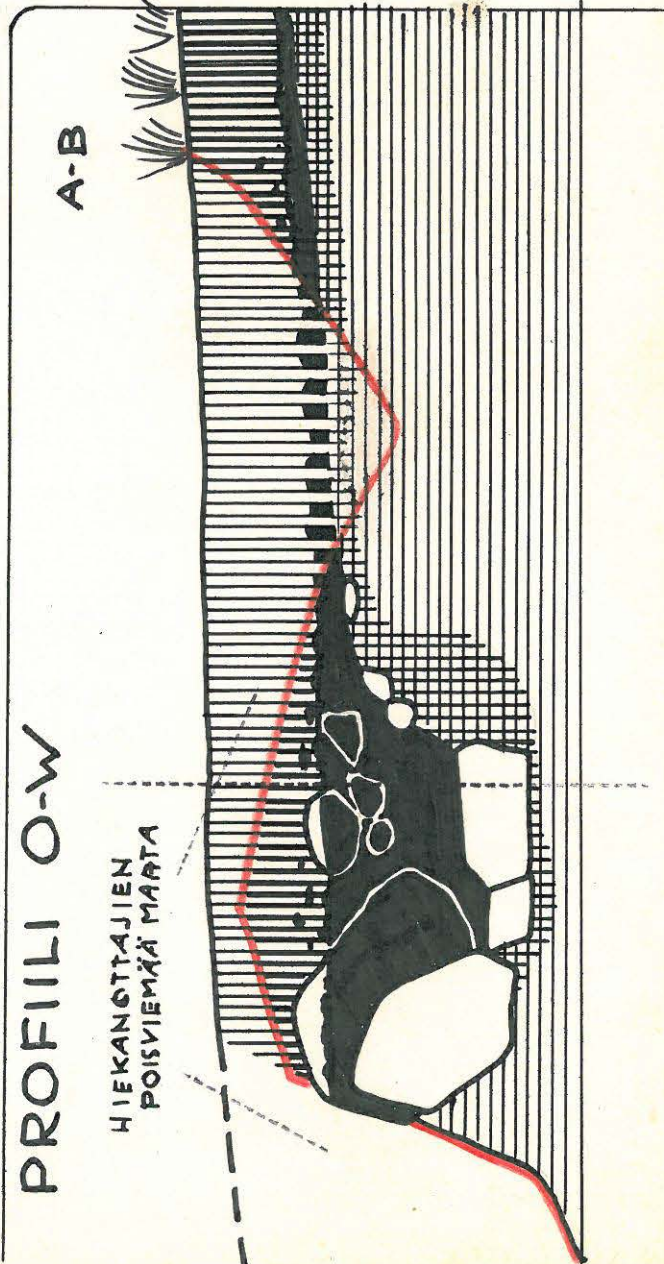
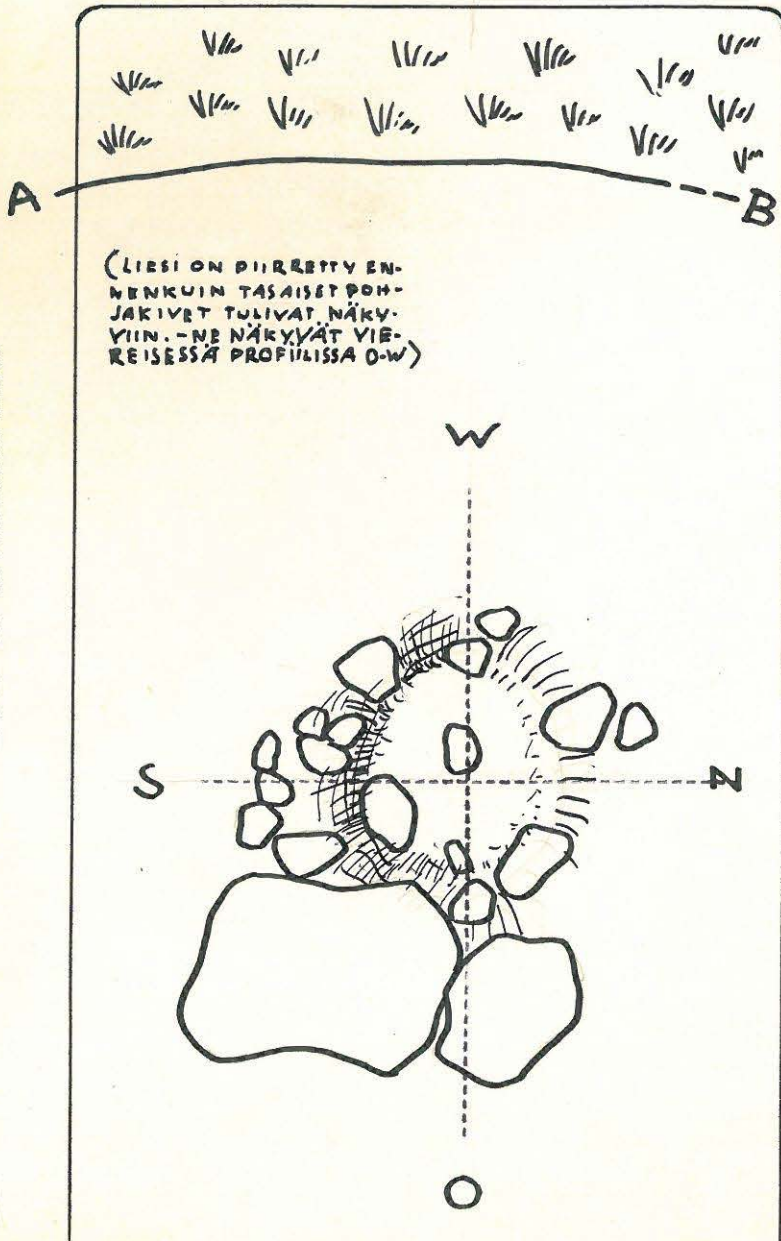


TUMMANHARMAATA
HIILIMURUJEN JA MUL-
LAN SEKAISTA KYNNE-
TYÄ MAATA

HIILTÄ

LIKAISENHARMAATA
HIEKKAA

PUHDASTA HIENOA
MUURAUSHIEKKAA



PROFILI O-W

HIEKANOTTAJIEN
POISVIEMÄÄ MAATA



I



II



I



II



III



I



II



III



IV



I



II



III



IV



I



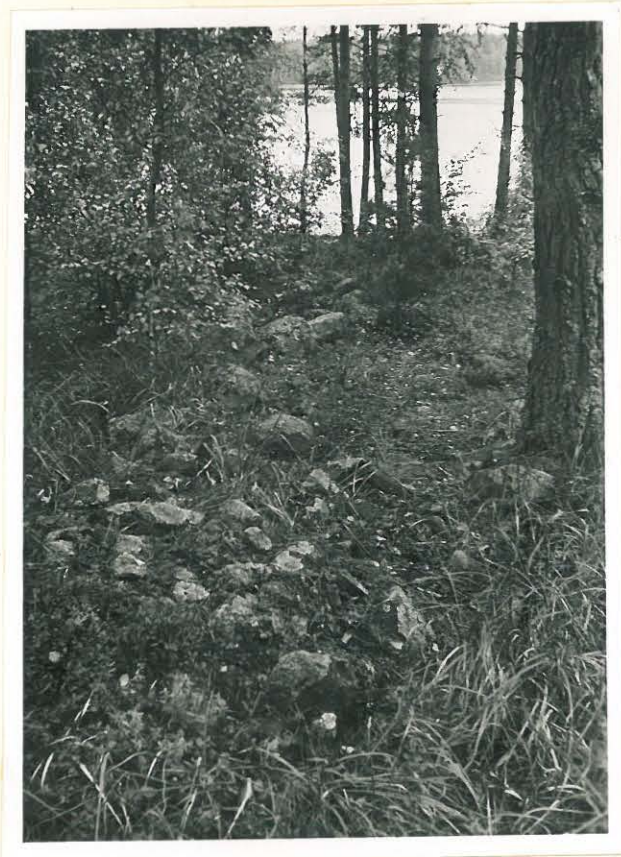
II

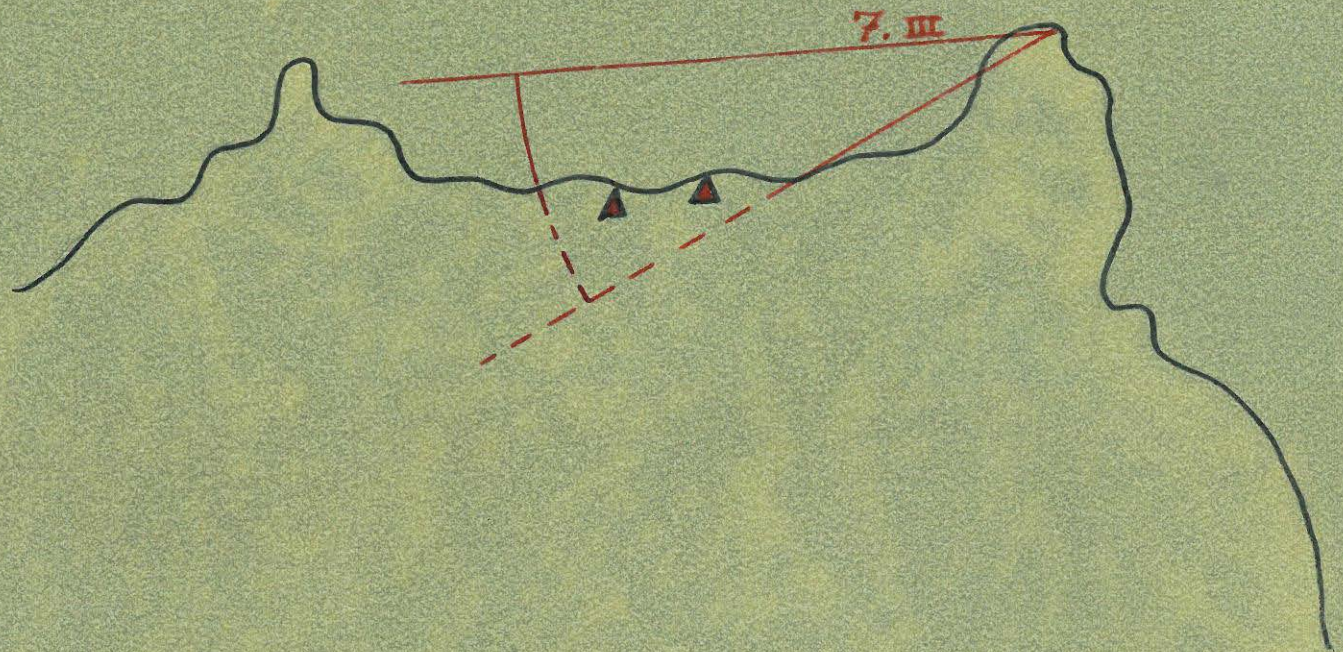


III



IV

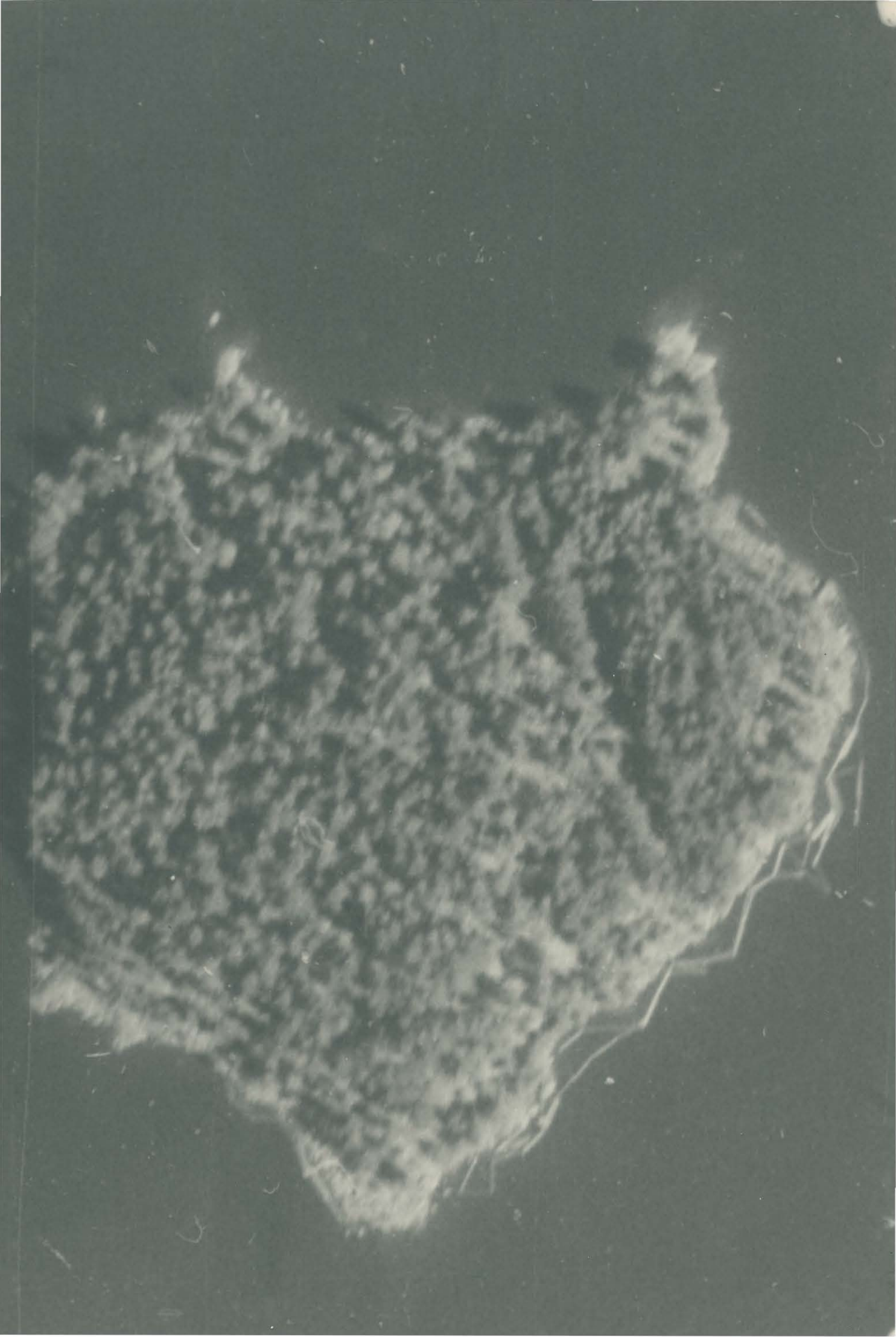




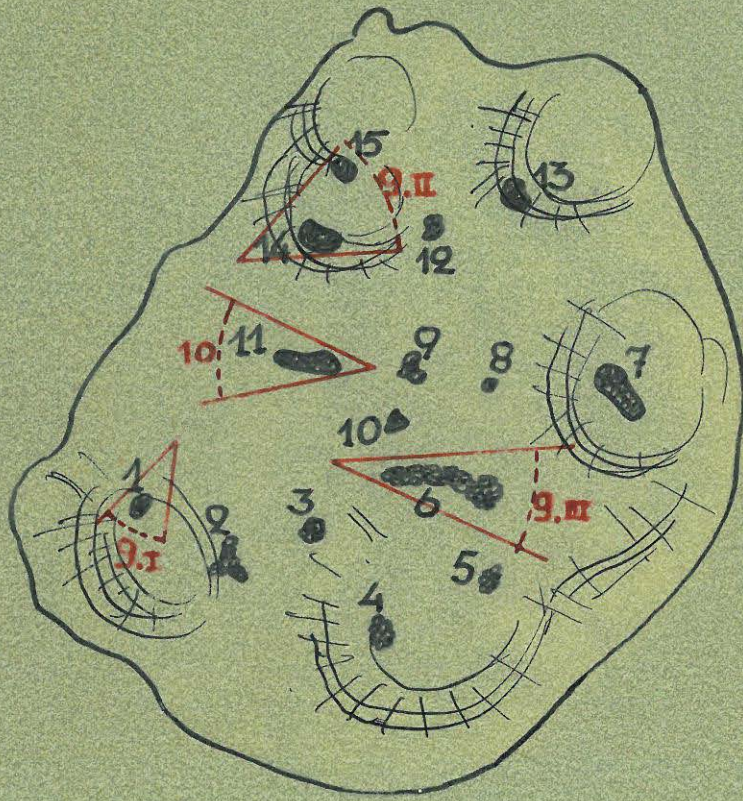
KUUTIN SELKÄSAARI

1:1000





9. R



IKOSSAARI



1:1000

