

Arkeol. ts. 100 / 9.3. 1999

M

- LAUHANVUOREN INVENTOINTI 1998 -



Pohjanmaan museo
raportti PMA9813
Arkeologia
Pentti Rislä

HJR

SISÄLLYSLUETTELO

Abstrakti	3
Johdanto	3
Maastotyöt	4
Kohdeluettelo	7
Kohdekuvaukset	8
Negatiiviluettelo	13
	mustavalko/väri
Karttaliitteet	15
Vanhapruukki	
Pohjoinen tutkimusalue. Kohteet.	
Eteläinen tutkimusalue. Kohteet.	
Pohjoinen tutkimusalue. Koekuoppalinjat ja soranotot.	
Eteläinen tutkimusalue. Koekuoppalinjat ja soranotot.	

Kansikuva: Aumakivi Lauhanvuorelta

LAUHANVUOREN INVENTOINTI

ABSTRAKTI

Pohjanmaan museo suoritti syyskuussa 1998 Lauhanvuoren kansallispuiston ja sitä ympäröivien Natura-aluevarausten arkeologisen inventoinnin, jonka kustansi Metsähallitus. Merkkejä esihistoriallisesta asutuksesta ei löydetty. Alueen kivijadoista löytyi historialliselta ajalta peräisin olevia pyyntiasumuksia tai varastoja ja rakkakuoppia.

JOHDANTO

Lauhanvuoren inventoinnin suorittivat syyskuussa 1998 maakunta-arkeologi Pentti Rislä Pohjanmaan museosta apunaan inventointiin palkattu määrä-aikainen tutkija Tapani Rostedt. Lauhanvuoren inventoinnin tilasi Metsähallitus, joka myös rahoitti hankkeen. Inventoinnin kohteena oli Lauhanvuoren kansallispuisto sekä sitä ympäröivät uudet Natura-alueet (jäljempänä Lauhanvuoresta puhuttaessa tarkoitetaan aluekokonaisuutta, joka sisältää nykyisen kansallispuiston lisäksi Natura-alueet).

Lauhanvuorelta ei tunneta aikaisempia muinaisjäännöksiä lukuunottamatta peruskartallekin merkittyjä tervahautoja. Alueella on useita suuria muinaisia rantakivikkoja eli kivijatoja.

Korkein merenranta Lauhanvuorella on ollut 203 m nykyisen merenpinnan yläpuolella ja Lauhan huippu kohoaa noin 230 m korkeuteen. Korkeimman merenrannan yläpuolella sijaitsee neljänkymmenen hehtaarin kokoinen supra-akvaattinen alue, joka on ollut viimeisen jääkauden sulamisvesien muodostaman järvaltaan yläpuolella. Vedenyläpuolisen alueen alapuolella sijaitsevat nyt havupuuvaltaiset metsät, jotka erityisesti Lauhan huipun eteläpuolella ovat pahoin mäntypistiäisen tuhoamia. Inventoitu alue on eteläisintä kärkeä lukuunottamatta 130 m käyrän yläpuolella ja runsas puolet inventoidusta alueesta sijaitsee 160 m käyrän yläpuolella. Noin puolet inventointialueesta on suota, joka alkaa 180 m käyrän alle mentäessä.

Löytökorkeudeltaan yli 90 metrin korkeuskäyrällä eli Ancylysvaiheeseen ajoittuvia varmoja ja toistaiseksi tarkemmin tutkimattomia todennäköisiä kivikautisia asuinpaikkoja on Lauhan lähialueilta, Isojoelta (90-125 m), Kauhajoelta (90-165 m), Jalasjärveltä (92-137 m) ja Honkajoelta (91-130 m) kymmenittäin. Lauhaa ympäröivä varhaisin kivikautinen asutusvaihe on ajalta jolloin Lauhan alueelta oli jo maayhteys muinaisen Kauhajoen rannikolle.

Historiallisella ajalla Lauhanvuoren aluetta ja sen lähialueita on käytetty tervanpolttoon, potaskan valmistukseen ja suoviljelyyn. Supra-akvaattinen alue eroaa tänään ympäröivästä luonnosta rehevyytensä johdosta. Lauhan huippua on käytetty historiallisella ajalla perunanviljelyyn, koska se on hallarajan yläpuolella. Lauhanvuoren geologiasta ja kasvillisuudesta ja historiasta on Metsähallituksen toimesta tehty ja valmisteilla olevat selvitykset.

Lauhanvuoren muinaisjäännökset ovat ajaltaan epämääräisiä kivrakenteita. Ainakin teoriassa on mahdollista, että Lauhanvuoren kansallispuiston alueella olisi merkkejä kivikauden pyyntiväestöstä, vaikka niitä ei tässä inventoinnissa pystytty löytämään.

Painetut lähteet:

Salomaa, R., 1982. Post Glacial shoreline displacement in the Lauhanvuori area, western Finland. *Ann. Acad. Sci. Fennicae, A. III, 134.*

Salomaa, R. & Matiskainen, H., 1983. Rannan siirtyminen ja arkeologinen kronologia Etelä-Pohjanmaalla. *Karhunhammas 7. Suomalainen ja vertaileva arkeologia. Turun yliopisto.*

Esihistorialliset kiinteät muinaisjäännökset Etelä-Pohjanmaalla. *Museovirasto, Eteläpohjanmaan liitto, Keski-Pohjanmaan liitto ja Pohjanmaan liitto. Vaasa 1998.*

Satakunnan kiinteät muinaisjäännökset. *Satakuntaliitto 1994, sarja A:216. Pori 1994.*

Painamattomat lähteet:

Laine, S., 1998. Elämisen ehdot Satakunnan ja Pohjanmaan rajan tuntumassa. Ihmisen toiminta Lauhanvuoren sekä Haapakeitaan-Mustasaarenkeitaan maisemissa. *Käsikirjoitus versio 24.3.1998. Metsähallituksen kansallispuiston historiaa varten.*

MAASTOTYÖT

Kohteiden paikallistamiseen käytettiin GARMIN GPS II Plus satelliittinavigaattoria ja peruskarttaa. Satelliittinavigaattori on oivallinen apu, jonka tulisi kuulua jokaisen inventoijan perusvarustukseen. Navigaattorin heikko lenkki on sen laskeman korkeuslukeman epäluotettavuus. Inventoinnin työvälineet olivat normaaliin tapaan lapio, kaivauslasta ja mitat sekä sondi ja pieni kaira (halkaisija 2,5 cm, näytteenottosyvyys 50 cm). Valokuvat otettiin mustavalko- ja värinegatiiveina 50 mm normaaliobjektiveja käyttäen.

Lauhanvuoren inventointi suoritettiin koekuoppitamalla terasseja kymmenen metrin välein sekä tekemällä terasseja leikkaavia pohjois-eteläsuuntaisia pitkiä koekuoppalinjoja. Koekuoppia tehtiin linjoilla aina terassin kohdalle ja milloin selvää terassia ei ollut havaittavissa vähintään 50 m välein. Alueella olevat ja sen välittömässä läheisyydessä sijaitsevat soranotot käytiin läpi pintapöimien ja lapionpistoin. Erilaiset kuopat ja painanteet kairattiin ja kivirakenteiden laajuutta kokeiltiin sondilla. Alueen kivijadat ja niiden lähiympäristö tarkastettiin. Vanhanpruukin jadalla suoritettiin rakennusvaaituskoneella pienimuotoinen kartoitus, jossa kohteiden sijainti toisiinsa nähden mitattiin. Läpikäytyt soranotot ja tehdyt koekuoppalinjat sekä kivijadat selviävät karttaliitteistä.

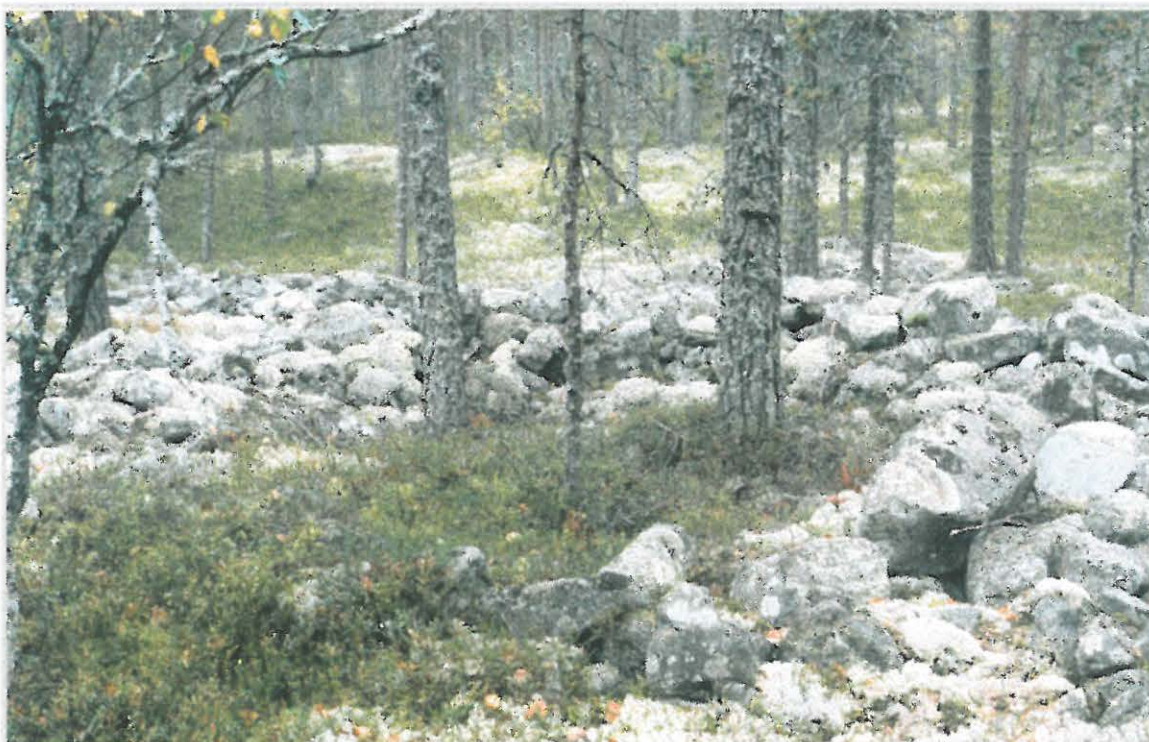
Koekuoppalinjojen maa-aines oli karkeaa hiekkaa tai soraa sekä kivistä ja koekuoppien leikkauksissa oli lähes poikkeuksetta merkkejä voimakkaista metsäpaloista. Maa-ainesottojen tarkastus ja koekuopat eivät paljastaneet ihmisen toiminnan merkkejä ja esim. kivikauden asuinpaikoille tyypilliset kvartsi ja palanut luu loistivat poissaolollaan niin soranotoissa kuin koekuopissa.

Kivijadoissa oli ihmisen tekemiä rakenteita lähinnä varastokuoppien muodossa. Kivikkoihin tehdyt varastokuopat ovat Pohjanmaalla yleisiä ja niitä kutsutaan purnu- tai rakkakuopiksi.



Rakkakuoppa. Kohde 11, Vanhapruukki, Lauhanvuori. 930.

Lauhan jadat ovat lohcaremaisia ja vaikeakulkuisia etelä-pohjoissuuntaisia muinaisia rantakivikkoja. Aivan tutkitun alueen pohjoisosassa sijaitseva Vanhanpruukin kivijata teki poikkeuksen alueen muihin jatoihin ollen näihin verrattuna helppokulkuinen ja itä-länsisuuntainen sekä täynnä rakkakuoppia sekä näistä eroavia halkaisijaltaan pyöreähköjä ladottuja kivikehiä, jotka muistuttavat eniten rannikon kivistä ladottuja tilapäisasumuksia nk. tomtning jäännöksiä.



Kivistä ladottu tilapäisasumus nk. tomtning. Kohde 7, Vanhapruukki, Lauhanvuori. 926.

Kivikehät olivat sisähalkaisijaltaan 2-3 m ja niiden pohjalla oli luonnollisesti kiviainesta, koska ne oli tehty jataan, mutta sisämuodoltaan kartiomaisiin rakkakuoppiin verrattuna ne olivat selvän tasapohjaisia. Parissa tapauksessa suuren kivikehän vieressä oli pienempi kehä ikäänkuin asumus ja varastoyhdistelmä.



Asumus ja varasto? Kohteet 16A ja 16B Vanhapruukki, Lauhanvuori. 928.

Kivikehissä ei havaittu merkkejä liesikiveyksistä tai muita tulenpidon merkkejä, joita voitaisiin käyttää rakenteiden ajoittamiseen 14C menetelmällä. Kivikehät liittyvät todennäköisimmin historiallisen ajan eränkäyntiin tilapäisasumuksina ja varastoina. Vanhanpruukin jata on toistaiseksi koskematon hieno kokonaisuus, mutta sitä sivuaa sen itäpäässä laikutettu alue.

Kohteen muinaisjäännösten luokitusehdotus noudattaa Museoviraston käytäntöä.

Luokka I : rauhoitetaan.

Luokka II: rauhoitetaan tutkittavaksi, kunnes siirretään luokkaan I tai III.

Luokka III: ei rauhoiteta.

Vaasassa 15.2.1998

Pentti Rislä

KOHDELUETTELO

Kaikki kohteet historialliselta ajalta

1. VANHANPRUUKIN KIVIJATA *KAUHAJOKI 30*
- rakkakuoppia, pyyntiasumuksia
2. KORSUKANKAAN KIVIJATA *ISOJOKI 66*
- kylmämuurattu ampumasuoja, rakkakuoppia
3. KOVANPRUUKIN KIVIJATA *KAUHAJOKI 31*
- rakkakuoppia
4. HUHTAKORVEN KIVIJATA *ISOJOKI 68*
- rakkakuoppia, pyyntiasumus
5. KORSUKANGAS *ISOJOKI 67*
- maakellareita
6. LAUHANVUORI *KAUHAJOKI 32*
- kuoppia
7. RIITAKANKAAN KIVIJATA *ISOJOKI 69*
- rakkakuoppia

1. VANHANPRUUKIN KIVIJATA */KAUHAJOKI 30 M/R 232 010030*

Paikka: Kauhajoki Navettakangas

Karttalehti: 1234 04 D ISOJOKI

Sijainti: x= 6899 94, y=1559 05, z=170-175

Ajoitus: historiallinen

Luokitusehdotus: I

Kohteesta on karttaliite

Yleistä:

Vanhanpruukin kivijata eroaa alueen muista jadoista pieni- ja tasakokoisemman kivimateriaalinsa, itä-länsi ilmansuuntansa, kulkukelpoisuutensa sekä kohteiden määrän perusteella. Kivijadan pohjoisreunan itäpää on loivasti laskeva ja tasakokoisista kivistä koostuva rinne ja länsipää jyrkkä lohkekivikko.

Kuten jo peruskartasta voi havaita on jadassa kaksi itä-länsisuuntaista pääosin kasvillisuudesta paljasta kiviharjannetta joiden välissä on metsittynyt notkelma. Kiviharjanteet yhtyvät kohti länsipäätä ja jata katoaa turpeen alle.

Kivikehiä ja -kuoppia tutkittiin muotoa havainnoimalla ja metallipiikillä tunnustellen sekä poraamalla. Turpeita ei revitty, koska jo kohteen löytyessä oli selvää, että kysymyksessä on ykkösluokan muinaisjäännös, jonka ympäristö tulee säilyttää mahdollisimman häiriintymättömänä mahdollisia jatkotutkimuksia varten. Kohteissa kasvaneet puut on ilmoitettu, koska ne ovat ainoa ajoitukselle suuntaa antava tekijä, joka ilman esinelöytöjä tai luonnontieteellistä ajoitusta on käytettävissä.



Vanhanpruukin kivijadan itäpään pohjoiseen loivasti laskevaa rinnettä. 940.



Vanhanpruukin jata länteen, jossa paljas kivikko yhdistyy muuttuen vähitellen turpeenalaiseksi. 932.

Koska jata-alueen itärajan reunaa oli laikutettu aina kohdetta sivuavalle Uuron tielle asti tutkittiin ensin kohteen ympäristö laajasti. Toisessa vaiheessa merkittiin kaikki mahdolliset kivikehät, painanteet ja kuopat (myös mahdolliset puunkaadot) numeroiduin kuitunauhoiin maastoon. Merkinnät poistettiin dokumentoinnin jälkeen.

Kohteet: Paikalla oli yksi pieni soranotto sekä useita pieniä kuoppia, jotka todettiin kairauksen jälkeen todennäköisimmin soranottoa varten tehdyiksi näytekuopiksi. Itse kivijata sisälsi rakkakuoppia ja erikokoisia raivattuja pyöreämuotoisia tasanteita, joita reunusti raivatuista kivistä ladottu matala noin 0,3-0,5 m korkea muuri.

Muuta: Ellei toisin mainita on kohde on raivattu kivikehä, jota ei selkeästi pystytä nimeämään. Annettu halkaisija on aina sisämitta, koska se on yksiselitteisempi kuin ulkovallin reuna.

1. Halkaisija 2,7 m, sisäosa sammaloitunut, syvyys noin 0,5 m.
2. Halkaisija E-W suunnassa 2,7 ja N-S 2,1 m, syvyys n. 0,5 m
- 2B. Halkaisijaltaan 0,8 m *rakkakuoppa*, jonka syvyys 0,5 m.
3. Halkaisija n.2 m, itäosasta osin romahtanut, syvyys n. 0,5 m.
4. Halkaisija SW-NE suunnassa 3m ja sitä vastaan 2,3 m, syvyys n.0,7 m..
5. Halkaisija n.2,5 m. Keskellä kaksi mäntyä halkaisijat 0,15 ja 0,2 m.
6. *Rakkakuoppa*? Halkaisija n.1,6 m. Syvyys n. 0,3-0,5 m. Sijainti jadan keskivaiheilla metsittyneellä osalla. Turpeen peittämä.
7. Halkaisija n.1,4 m. Syvyys n.0,5-0,7 m. Eteläpuoli turvettunut. Pohjoisreuna paljas kuten jata, jonka etelään kallistuvassa reunassa kivikehä sijaitsee.
8. *Rakkakuoppa*? Turvettunut ja todennäköisimmin vanha poislahonnut *puunkaato*.
9. *Pyyntiasumus*. Halkaisija n. 2 m. Reunakiveyksessä kasvaa mänty, jonka halkaisija noin 0,25 m. Matalaan ladottu reuna ja muoto hieman soikea.
10. *Rakkakuoppa*, jonka keskellä halkaisijaltaan n. 0,2 m mänty. Halkaisija n.1 m ja syvyys 0,6 m.
11. *Rakkakuoppa*. Halkaisija 1 m ja syvyys 0,7 m. Sijaitsee jadan etelään viettävässä reunassa.
12. *Rakkakuoppa*, jonka muotojen ja mittojen havainnoimista haittaa puusto. Itäreunassa 2 mäntyä halkaisijaltaan 0,2 ja 0,25 m. Muoto soikea ja halkaisija n.2-2,5 m.
13. *Rakkakuoppa*. Halkaisija n. 0,8 m. 6 m itään *rakkakuoppa* 13B ja tästä 7 m itään kolmas *rakkakuoppa* 13C. Kaikki alle metrisiä ja sijainti aivan jadan pohjoissivussa metsittyneellä turvevyöhykkeellä.
- 14 ja 15. Turvettuneita ja halkaisija n. 1 m. Molemmat sijaitsevat jadan turvettuneessa pohjoissivussa, mutta aukeavat kohti etelää.
- 16A. Halkaisija 2-2,2 m, pohjoissivulla halkaisijaltaan n. 0,15 m mänty.
- 16B. Halkaisija n.1-1,2 m.

Molempien sijainti paljaan jadan reunassa ja aukeavat etelään. 16 A mahdollinen pyyntiasumuksen pohja ja 16B siihen liittyvä varasto. Mahdollisia kaivaustutkimuksia kannattaa suorittaa tässä.

17. *Rakkakuoppa*. Halkaisija n.1,2 m. Täysin turvettunut.
18. *Pyyntiasumus*, jossa kasvaa halkaisijaltaan n. 0,2 m mänty. Halkaisija n.2 m.
19. *Pyyntiasumus*, jossa kasvaa halkaisijaltaan n.0,2 m mänty. Halkaisija n.2-2,3 m.
20. *Pyyntiasumus*, jossa kasvaa halkaisijaltaan n. 0,2 m mänty. Halkaisija n.2 m.
21. *Pyyntiasumus*. Sijainti jadan harjalla. Halkaisija 2,6-3 m. Kaksi mäntyä halkaisijaltaan n. 0,12 ja 0,16 m.

22. Todennäköisesti *puunkaato* ei rakkakuoppa, jonka keskellä kasvaa 0,12 m kuusi.
 23. *Rakkakuoppa*. Halkaisija n. 1 m ja syvyys 0,6-0,7 m.
 24. Mahdollinen *rakkakuoppa*, joka kokonaan turvettunut Halkaisija 1,6-2 m.
 25. *Rakkakuoppa*, jossa kasvaa halkaisijaltaan 0,16 m mänty. Halkaisija 1,4 m.
 26. *Rakkakuoppa* (muoto epäselvä). Halkaisija 1,2-1,4 m.
 27. *Rakkakuoppa*. Halkaisija n. 1 m.
 28. *Rakkakuoppa*, jossa kasvaa halkaisijaltaan 0,12 m mänty. Halkaisija n. 1,5 m.
 29 ja 30. *Rakkakuopat* vierekkäin ja halkaisija molemmissa n.1 m. Näistä itään alkaa Uuron tielle jatkuva laikutus.
 31. Epämääräinen *kuoppa kivikossa* laikutetun alueen rajalla. Halkaisija n.1,6 m.
 32. *Rakkakuoppa*. Turvettunut. Halkaisija n.1,3 m.. Halkaisijaltaan n.0,2 m mänty kuopan reunassa.
 33-44. Kivettömiä kuoppia. *Soranottonäytteitä?* Pohjalla soraa ei huuhtoutumiskerrosta. (33 ja 38 todennäköisesti puunkaatoja. 33 soikea ja halkaisija 2x1 m ja nro 38 halkaisija 1 m ja syvyys 0,2 m).
 45. *Rakkakuoppa*. Yliturvettunut ja halkaisija 1,6-1,9 m.
 46-50. Resenttejä *soranottonäytteitä?*

2. KORSUKANKAAN KIVIJATA

/ISOJOKI 66 P172 151 01 0066

Paikka: Isojoki Korsukangas
 Karttalehti: 1233 09 B LAUHALA
 Sijainti: x=6888 78, y= 560 20, z=145
 Ajoitus: historiallinen
 Luokitusehdotus: II

Yleistä: Paljas muinainen rantakivikko, jonka pohjoispää on lohkaromainen.



Korsunkankaan jata etelään. Keskellä koivun kohdalla 2x2 m neliskanttinen kivilatomus, ampuvasuoja? 73031.

Kohteet: Jadan keskivaiheilla on metrin korkeaa kylmämuurattua kiviseinää, joka muodostaa neliömäisen kulmistaan pyöreän huoneen, jossa on aukko lounaaseen. Ulkomitat n.2x2 m Sisähalkaisija n. 1,5 metriä. Ajaltaan ja tarkoitukseltaan epämääräinen kohde, mahdollisesti *ampumasuoja*. Jadan eteläpäässä on parisenkymmentä epämääräistä *rakkakuoppaa*, halkaisija 1-1,5 m ja syvyys noin 0,5 m. Jatatörmän alapuolella olevan käärytien länsipuolella on kuoppia hiekkamaassa. Kuopissa ei ole huuhtoutumiskerrosta, *soranäytekuoppia?* (x=6888 78, y=1560 02, z=n.135).

3. KOVAPRUUKIN KIVIJATA *Kauhajoki 31 Mjr 232 010631*

Paikka: Kauhajoki Kovapruukinkangas
Karttalehti: 1234 04 D ISOJOKI
Sijainti: x=6898 67, y= 1558 02, z=168
Ajoitus: historiallinen
Luokitusehdotus: III

Yleistä: Lohkaremainen muinainen rantakivikko.

Kohteet: Jadan pohjoispäässä yksi turvettunut rakkakuoppa halkaisija n.1-1,5 m ja syvyys n. 0,7 m. Sen vieressä epämääräinen kivikehä joka turvettunut, halkaisija 1,5x2 m. Jadan eteläpäässä puolenkymmentä epämääräistä rakka- tai luontaista kuoppaa



Ylhäällä Kovapruukin jata ja edessä lounaisrinteen laikutettu maisema. 73031.

4. HUHTAKORVEN KIVIJATA *ISOJOKI 68 Mjr 157 010068*

Kauhajoki
Paikka: ~~Kauhajoki~~ Huhtakorpi

Karttalehti: 1234 04 D ISOJOKI
 Sijainti: x=6895 20, y= 1558 40, z=162
 Ajoitus: historiallinen
 Luokitusehdotus: III

Yleistä: Muinainen rantakivikko. Kivijadan läpi menee peruskarttaan merkitty traktoritie, joka on samalla suunnilleen kasvillisuudesta paljaan jadan eteläraja.

Kohteet: Jadan kasvillisuudesta paljaan osan eteläpäässä yksi *rakkakuoppa* ja pohjoispäässä kolme *rakkakuoppaa*.

Turvettuneen osan pohjoispäässä *rakkakuoppa*. Jadan keskivaiheilla länteen kallistuva raivattu *kivikehä*, halkaisija 2-2,5 m ja muoto pyöreähkö. Tämä kivikehä on ainoa Vanhanpruukin jadan pyyntiasumuksia muistuttava rakenne Lauhan jadoissa.

5. KORSUKANGAS / Isojoki 67 Rj2 157 01 0067

Paikka: Isojoki Korsukangas
 Karttalehti: 1233 09 B LAUHALA
 Sijainti: x=6889 00, y= 1560 76, z=152
 Ajoitus: historiallinen
 Luokitusehdotus: I²

Yleistä: Korsukankaan kivijadalta noin 700 metriä itäkoilliseen on pieni hiekkapohjainen saareke muuten soraisen ja kivikkoisen kankaan keskellä.

Kohteet: Saarekkeen lounaisreunassa on kaksi puukehikolla, hirsillä tms. vahvistettua *maakellaria*, joiden katto on romahtanut. Kehikkojen koko on 4x4 m ja oviaukot etelään. Koko saareke koekuopitettiin tuloksetta.

6. LAUHANVUORI / Kauhajoki 32 Rj2 232 01 6032

44 Paikka: Kauhajoki Lauhanvuori
 Karttalehti: 1233 07 A LAUHANVUORI
 Sijainti: x=6894 94, y=1561 93, z=206
 Ajoitus: historiallinen
 Luokitusehdotus: III

Yleistä: Ihmisen tekemiä *kuoppia* supra-akvaattisella Lauhan huipulla.

Kohteet: Kaksi kuopannetta, läpimitta noin 2 m, syvyys noin 0,5 m. Huuhtoutumiskerros sekoittunut, samoin sen alainen hiekka. Kuoppien välinen etäisyys noin 5 m (ulkoreunasta ulkoreunaan). Kuopista noin 10 metrin päässä pohjoiseen on yksi halkaisijaltaan n. 2 m kuoppa, jossa huuhtoutumiskerros ja sen päällä nokikerros. Tästä kuopasta noin 5 metriä länteen on halkaisijaltaan 1 m suuruinen noin 0,4 m syvä kuoppa, jossa on vahvasti nokinen huuhtoutumiskerros. Kuoppien tarkoitus jäi epäselväksi.

7. RIITAKANKAAN KIVIJATA / Isojoki 69 Rj2 157 01 0069

Paikka: Isojoki Riitakangas

Karttalehti: 1234 04 C ISOJOKI
 Sijainti: x=6891 60, y=1557 46, z=153
 Ajoitus: historiallinen
 Luokitusehdotus: III

Yleistä: Lauhanvuorelle Isojoelta saavuttaessa tien oikealla puolella on jata, jolle viitoitettu tie. Jadan yli kulkee peruskartassa näkyvä kävelysilta.

Kohteet: Kävelysillasta etelään 10 *rakkakuoppaa* ja 5 keskeneräistä *rakkakuoppaa*. Keskeyttämisen syy ilmeisesti keskellä havaittu suuri kivi, jota ei ole pystytty siirtämään. Kävelysillasta pohjoiseen *rakkakuopat* selvästi pengottuja (10 kpl). Jadan keskiharjanteella on noin 20 pientä *kuoppaa* ja noin 10-15 kappaletta halkaisijaltaan metrisiä *rakkakuoppia*.

Muuta: Jata on hankalakulkuinen ja iso. Jadalla on nähtävyyksarvoa luonnonmuodostumana.

NEGATIIVILUETTELO

Mustavalkonegatiivit

72995. Vanhanpruukin kivijadan pohjoisreunaa länteen.
 72996. Vanhanpruukin kivijadan pohjoisreunaa länteen.
 72997. Vanhapruukki kohde 1 etelään.
 72998. Vanhapruukki kohde 2 etelään.
 72999. Vanhapruukki kohde 3 pohjoiseen.
 73000. Vanhapruukki kohde 4 lounaaseen, keskellä Tapani Rostedt.
 73001. Vanhapruukki kohde 5 eteläkaakkoon.
 73002. Vanhapruukki kohde 21 kaakkoon.
 73003. Vanhapruukki kohde 16 A+B koilliseen.
 73004 Vanhapruukki kohde 16 A+B, ylhäältä kuvattuna.
 73005. Vanhapruukki kohde 11 pohjoiseen.
 73006. Vanhapruukki kohde 11 pohjoiseen.
 73007. Vanhapruukki kohde 11 itään.
 73008. Vanhanpruukin pohjoisen puoleista jataa länteen kohteen 18 kohdalta.
 73009. Vanhapruukin kohteet 19 ja 20 koilliseen kohteelta 18 kuvattuna.
 73010. Rostedt lepää painanteessa 16 A.
 73011. Rostedin empiirinen lepokoe painanteessa 16 A jatkuu.
 73012. Vanhapruukin kohteet 9 ja 10 luoteeseen. Asumus ja säilytyskuoppa? vrt. kohteet 16 A+B.
 73013. Vanhapruukin kohteet 9 ja 10 luoteeseen. Asumus ja säilytyskuoppa? vrt. kohteet 16 A+B.
 73014 ja 73015. Rakkakuoppa, ei numeroa, ei kartoitettu, koord. 1558 956/6899 838.
 Sijainti rinteessä jadan länsipäässä noin 100 metrin päässä näkyvästä jadasta. Järkälemäinen rantakivikko jossa puolenkymmentä turvettunutta painannetta. Rinne länsipäästä huomattavasti itäpäätä jyrkempi ja lännessä ja pohjoisessa nevaa. Näitä rakkakuoppia tai luonnonmuodostumia (joita osa varmasti on) ei kartoitettu.
 73016. Vanhapruukin länsipään lohkarikivikkoalue kuvattuna kaakkoon rinteestä, jossa jata sijaitsee.

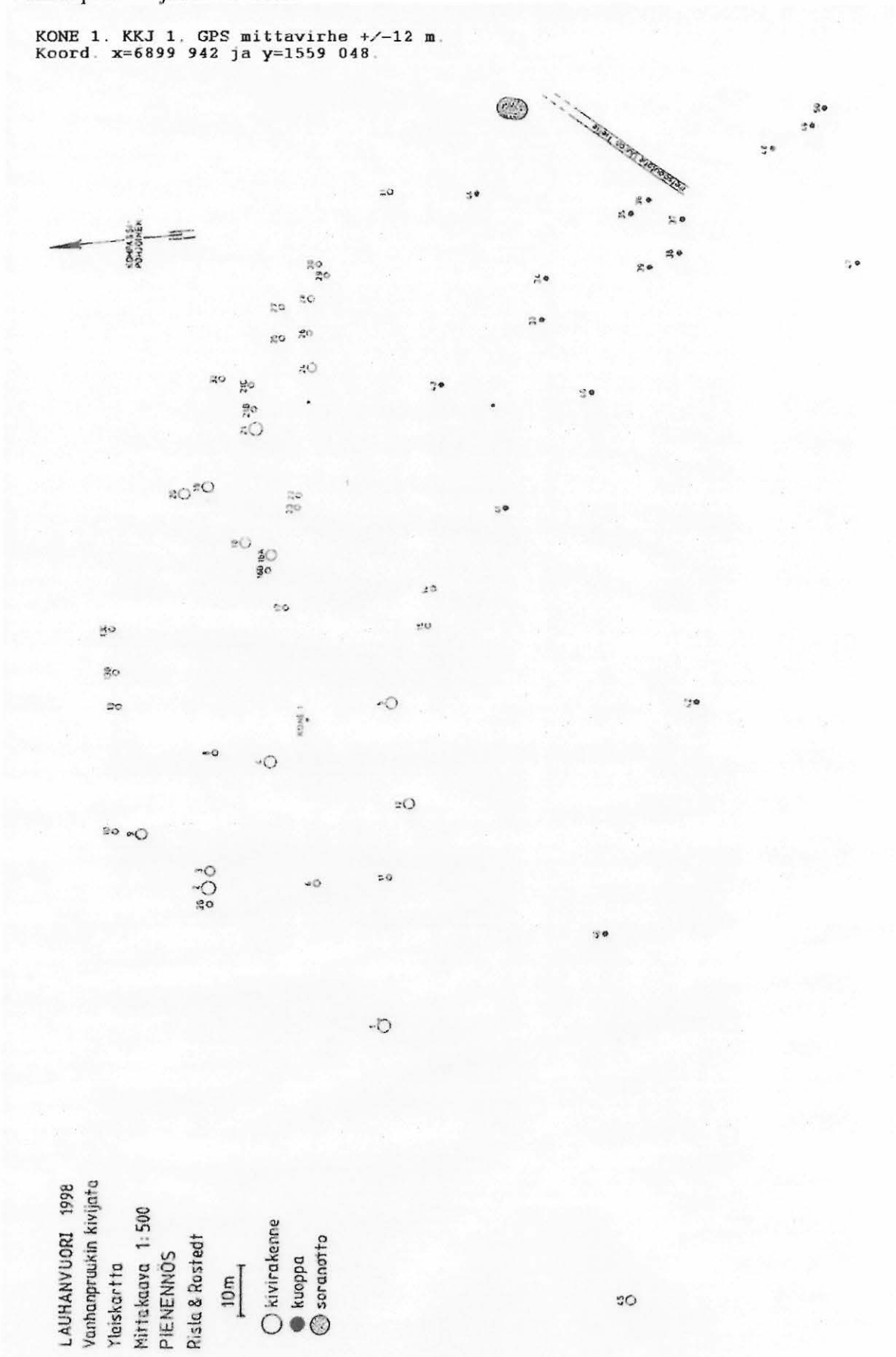
73017. Vanhanpruukin jadan itäpään loivaa rinnettä etelään.
 73026. Uskollinen työjuhtamme Ford Escort lepää vieraillessamme aumakivellä.
 73027. Rostedt aumakivellä.
 73028. Rislä aumakivellä.
 73029. Korsukankaan kivijata etelään kuvattuna sen pohjoispäästä, länsireunalla resenttejä kuoppia (GPS keskivirhe 15 m, lukema x=6888 778 ja y=1560 019).
 73030. Korsunkankaan jata. 2x2 m neliskattainen kivilatomus, ampumasuoja? Korkeus n. 1 m. Kaakkoon.
 73031. Yleiskuva. Korsunkankaan jata. Keskellä koivun kohdalla 2x2 m neliskantainen kivilatomus, ampumasuoja?. Etelään.
 73032. Kovapruukin jata ja sen alapuolinen laikutettu maisema. Koilliseen.

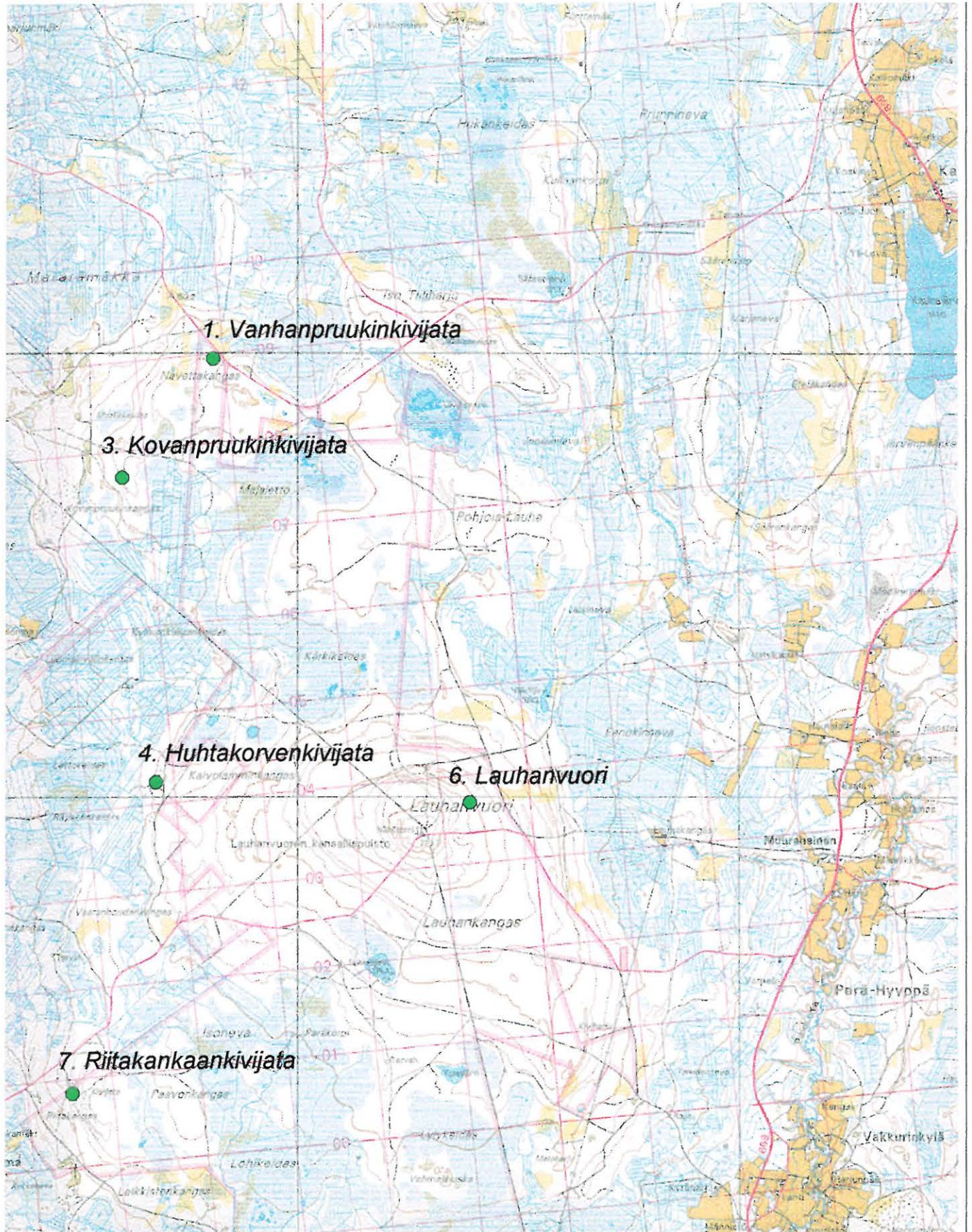
Väriinegatiivit

921. Vanhanpruukin kivijadan pohjoisreunaa länteen.
 922. Vanhapruukki kohde 1 etelään.
 923. Vanhapruukki kohde 2 etelään.
 924. Vanhapruukki kohde 3 pohjoiseen.
 925. Vanhapruukki kohde 4 lounaaseen.
 926. Vanhapruukki kohde 5 eteläkaakkoon.
 927. Vanhapruukki kohde 16 A+B koilliseen.
 928. Vanhapruukki kohde 16 A+B, ylhäältä kuvattuna.
 929. Tapani Rostedt kuvaamassa kohdetta 16
 930. Vanhapruukki kohde 11 pohjoiseen.
 931. Vanhapruukki kohde 11 itään.
 932. Vanhanpruukin pohjoisen puoleista jataa länteen kohteelta 18 kuvattuna.
 933. Vanhapruukki kohde 21 kuvattuna ylhäältä.
 934. Vanhapruukin kohteet 19 ja 20 koilliseen kohteelta 18 kuvattuna.
 935. Rostedt koemakaamassa painannetta 16 A.
 936. Vanhapruukin kohteet 9 ja 10 luoteeseen. Asumus ja säilytyskuoppa? vrt. kohteet 16 A+B.
 937 ja 938. Rakkakuoppa, ei numeroa, ei kartoitettu, koord. 1558 956/6899 838. Sijainti rinteessä jadan länsipäässä noin 100 metrin päässä näkyvästä jadasta. Järkälemäinen rantakivikko jossa puolenkymmentä turvettunutta painannetta. Rinne länsipäästä huomattavasti itäpäätä jyrkempi ja lännessä ja pohjoisessa nevaa. Näitä rakkakuoppia tai luonnonmuodostumia (joita osa varmasti on) ei kartoitettu.
 939. Vanhapruukin länsipään lohkarikivikkoalue kuvattuna kaakkoon rinteestä, jossa jata sijaitsee.
 940. Vanhanpruukin jadan itäpään loivaa rinnettä etelään

Vanhanpruukin jadan kohteet.

KONE 1. KKJ 1. GPS mittavirhe +/-12 m.
 Koord. x=6899 942 ja y=1559 048.





Lauhanvuori eteläinen tutkimusalue. Kohteet.

