

Esit. l. 37/6.3.1984

Markku Torvinen:

K A U S T I S T E N M U I N A I S J Ä Ä N N Ö K S E T

- luettelo vuodelta 1983

## S i s ä l l y s l u e t t e l o

	Sivu
Johdanto	1
Kaustisten pinnanmuodosta, maaperästä ja maisemasta	3
Tutkimushistoriaa	3
Kaustisten muinaisjäännöksistä	4
Kohdehakemisto	5
Kohteiden jakautuminen karttalehdittäin	7
Peruskarttojen lehtijako	8
Esinehakemisto	9
Muinaisjäännösten selostukset karttaliitteineen numerojärjestyksessä	11
Valokuvaliitteet	96 - 100

## JOHDANTO

Tämän Kaustisten esihistoriallisten kiinteiden muinaisjäännösten ja -löytöpaikkojen luettelo perustuu tietoihin, jotka eri teitä ja tavoin ovat saapuneet museoviraston esihistorian toimiston topografiseen arkistoon vuoden 1983 lokakuun loppuun mennessä.

Arkiston tietoja olen paikallistanut maastossa suoritettujen tarkastusten, haastattelujen, lisätiedustelujen ja oman harkintani perusteella. Maastossa tapahtuvan inventoinnin suoritin 6.-16.9.1983 Vaasan läänin seutukaavaliiton myöntämin varoin. Maastotyöhön käytetty aika oli riittävä aikaisemmin saatujen tietojen tarkastamiseen. Systemaattiseen ennen tuntemattomien muinaisjäännösten etsimiseen oli tilaisuus vain poikkeustapauksissa.

Luettelon kohteet, joiden hakemisto on sivuilla 5 - 6 on luetteloitu siinä järjestyksessä, jossa ne ovat joutuneet käsittelyyn. Kohteiden jakautuminen karttalehdittäin (peruskartta 1:20 000) käy ilmi sivulta 7 olevasta indeksistä.

Kohteet ovat saaneet numeroikseen 1 - 39 (esim. KAUSTINEN 1).

Löytöaineistoon sidottu kohteiden ryhmittely käy ilmi esineluettelosta sivuilla 9 - 10.

Luetteloon on sisällytetty numeroituina kohteina paitsi ns. esihistorialliset kiinteät muinaisjäännökset myös sellaiset esihistoriallisten esineiden löytöpaikat, joiden yhteyttä kiinteään muinaisjäännökseen ei ole voitu todeta.

Jäljempänä paikkakohtaisten selostusten yhteydessä oleville karttasivuille (ote peruskarttalehdestä 1:20 000) on kohteen tarkka sijainti merkitty X:llä ja numero neliön sisään. Jos tarkka sijainti ei ole tiedossa, on neliö ja kohteen numero piirretty arvioidun paikan luo ja kehysneliö varustettu vaakasuorin viivoin. Viimeksi mainituissa tapauksissa on kohteen koordinaateista jätetty kaksi viimeistä numeroa pois (esim. x = 70-, y = 31-). Muutamissa tapauksissa on löytö voitu paikallistaa ainoastaan tilan tarkkuudella. Näissä tapauksissa koordinaatit osoittavat tilan päärakennuksen

sijaintia, joka seikka ilmoitetaan tarvittaessa paikkakohtaisissa selostuksissa. Tässä luettelossa käytetty rauhoitusluokittelu ja muinaisjäännösten lajien määrittely noudattaa museoviraston esihistorian toimiston omaksumaa käytäntöä (kts. Aarni Erä-Eskon laatimaa luetteloä Kuusamon muinaisjäännöksistä vuodelta 1975, s. 4). Kirjalliset lähteet ja maastotyössä oppaina olleet tai tietoja antaneet henkilöt on mainittu asianomaisten kohteiden selostusten yhteydessä.

#### Lähteitä:

##### A. Painamattomat

Äyräpää, Aarne, Kivikautinen asuinpaikka Kaustisten pitäjässä, Hongiston ja Leppäniemen talojen mailla v:lta 1933. Museoviraston esihistorian toimiston top. arkistossa.

Ahvenlampi, Mikko, KAUSTINEN, Inventointikertomus kesällä 1971 tehdystä matkasta. Museoviraston esihistorian toimiston top. arkistossa.

##### B. Painetut

Takala, Esa, Eetu, 1896. Muinaismuistoja Pietarsaaren kihlakunnan suomalaisesta osasta. Luetteloja Suomen muinaisjäännöksistä 22. Helsinki.

Suomenmaa 3. Kajaani - Kokemäki. Porvoo 1970.

## KAUSTISTEN PINNANMUODOSTA, MAAPERÄSTÄ JA MAISEMASTA

Kaustisilla luonnonmaiseman muodostavat loivat metsäiset kalliot, kangasmaat ja aavat suoalueet, joita rikkovat selvästi rajoittuvat jokilaaksot. Maanpinnan keskikorkeus on pitäjän N-osissa 60 - 80 m ja S-osissa n. 100 m.

Kallioperä muodostuu pitäjän keskiosassa pääasiallisesti pegmatiitti-graniitista ja kiilleliuskeesta, reunaosissa vallitsevat gneissit ja anfiboliitit.

Kallioperä on harvoilla paikoilla näkyvissä. Peitteenä on useinmiten moreeni, joka on jokilaaksoissa tavallisimmin tulva- ja savikerrostumien peitossa.

Suurin harjujakso alkaa Kaustisten SE-osasta ja jatkuu Perhonjokea seuraten ohi kirkonkylän kohti NW. Toinen huomattavampi harju on Norrbyn harju pitäjän N-osassa.

Maa-alasta n. 65 % on suota.

Kunnan läpi SE - NW -suunnassa virtaavista joista on suurin Suomen-selän vedenjakajalta alkunsa saava Perhonjoki. Toinen Kaustisten läpi virtaava joki on Köyhäjoki, joka saa alkunsa Pilvinevalta pitäjän S-osasta.

Kaustisilla on vain muutamia järviä, nekin pieniä. Nuolisen järvi on pitäjän N-osassa, Tastulanjärvi keskiosassa.

## TUTKIMUSHISTORIAA

Ensimmäiset julkaistut muistiinpanot Kaustisten esihistoriallisista kohteista teki Esa Eetu Takala, joka stipendiaattina kolmena kesänä keräsi muinaisesineitä ja tietoja muinaisjäännöksistä Pietarsaaren kihlakunnan suomenkielisessä osassa. Tulokset hän julkaisi v. 1896 otsikolla "Muinaismuistoja Pietarsaaren kihlakunnan suomalaisesta osasta".

Tätä ennen v. 1880 sai yo. A. Riippa matkarahoja samaa tarkoitusta varten. Tehdystä matkasta huolimatta ei kertomus koskaan valmistunut.

Ainoastaan matkalla keräämänsä esineet hän luovutti museon kokoelmiin.

Seuraavan kerran Kaustinen tuli arkeologisen mielenkiinnon kohteeksi kesällä 1933, jolloin A. Äyräpää tutki Kairalanniemessä Hongiston kivistä asuinpaikkaa (tässä kohde KAUSTINEN 6).

Vuonna 1971 Mikko Ahvenlampi sai tehtäväkseen inventoida Kaustisten kiinteät muinaisjäännökset Vaasan läänin seutukaavaliiton myöntämin varoin. Hän tarkasti aikaisemmin tunnetut kohteet sekä onnistui paikallistamaan useiden esineiden löytöpaikat.

#### KAUSTISTEN MUINAISJÄÄNNÖKSISTÄ

Selvästi esikeraamisia löytöjä ja löytöpaikkoja ei Kaustisilta toistaiseksi tunneta. Korkeutensa perusteella on Koivurämeen asuinpaikka (KAUSTINEN 30) vanhin. Korkeus on 77,5 m. Tämän kohteen inventointilöytöihin ei sisälly keramiikkaa.

Takalan asuinpaikan (KAUSTINEN 5) korkeus on n. 72,5 m. Tämä korkeus vastanee tyyliä Ka I:n aikaista rantakorkeutta kuten Hongiston asuinpaikan (KAUSTINEN 6) tyyliä Ka I:2 oleva keramiikka osoittaa. Hongiston asuinpaikan korkeus on 70 - 72,5 m.

Edellä mainittuja nuorempia ovat Kankaan asuinpaikka (KAUSTINEN 2), jossa keramiikka edustanee tyyliä Ka II:2 ja jonka korkeus on n. 62,5 m sekä Oosin asuinpaikat (KAUSTINEN 26 - 27), joiden inventointilöydöissä ei ole keramiikkaa ja joiden korkeus on 52,5 - 55 m ja 55 - 60 m.

Metallikautiset esinelöydöt puuttuvat ainakin toistaiseksi Kaustisten esihistoriallisista löydöistä, muutamat kiviröykkiöt ja -latomukset sekä kuopat saattavat kuitenkin olla metallikautisia (KAUSTINEN 24, 33, 35 - 37).

K o h d e h a k e m i s t o

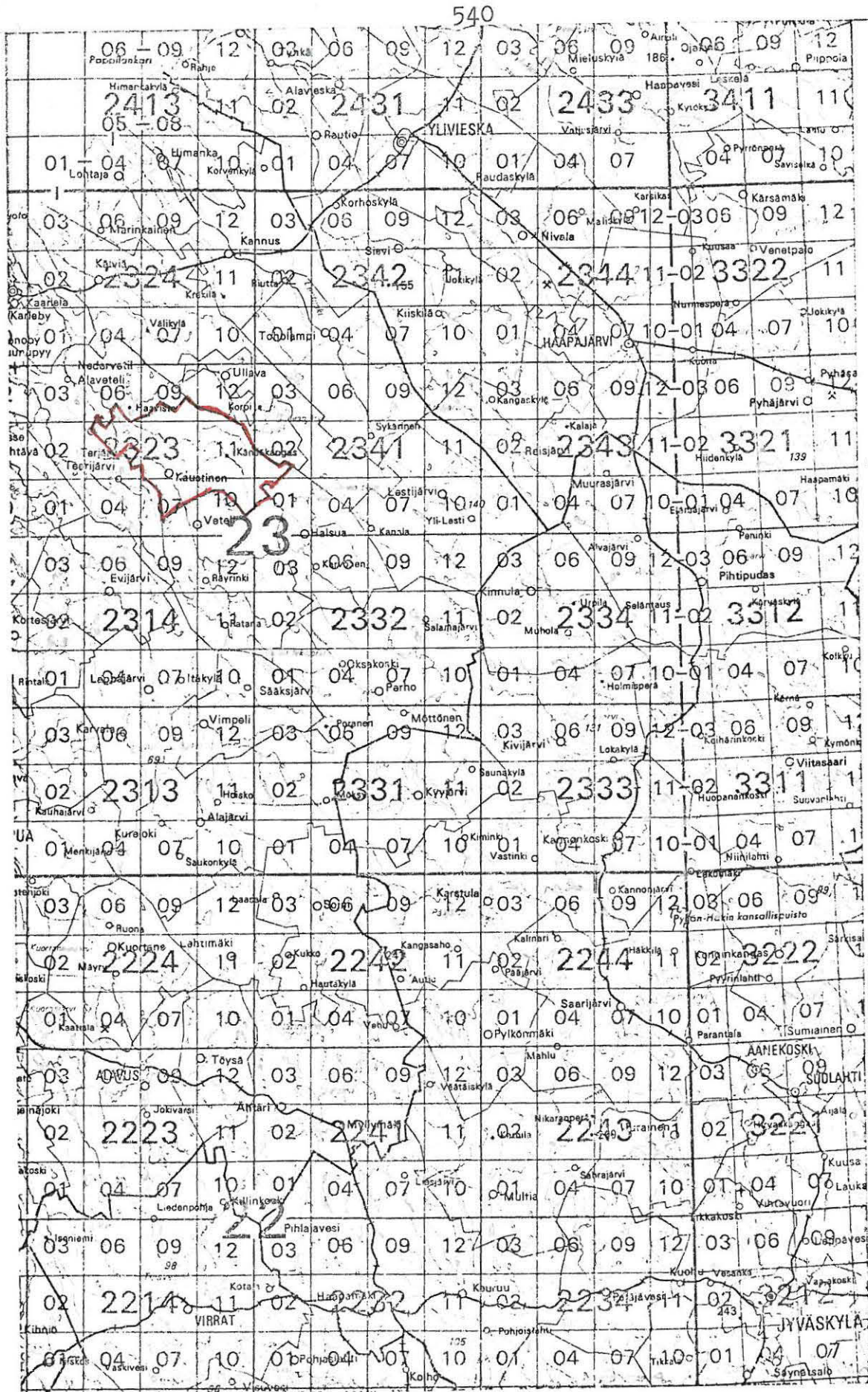
1. Koskikangas N	kiviesineen löytöpaikka
2. Kangas	kivikautinen asuinpaikka
3. Ali-Huntus	kiviesineen löytöpaikka
4. Peltola	kiviesineen löytöpaikka
5. Takala	kivikautinen asuinpaikka
6. Hongisto	kivikautinen asuinpaikka
7. Uusitalo	kiviesineiden löytöpaikka
8. Harjukoski	kivikautinen asuinpaikka
9. Puumala	kivikautinen asuinpaikka
10. Rauhala	kiviesineen löytöpaikka
11. Kentala	kiviesineen löytöpaikka
12. Ali-Varila	kiviesineen löytöpaikka
13. Tastula	kiviesineen löytöpaikka
14. Koskenkorva	kiviesineen löytöpaikka
15. Pajaketo	kiviesineen löytöpaikka
16. Isoklumpi	kivikautinen asuinpaikka sekä ajaltaan epämääräinen löytöpaikka
17. Urheilukenttä	kiviesineen löytöpaikka
18. Hirvisaari	kiviesineen löytöpaikka
19. Kalavedenoja	kivikautinen asuinpaikka
20. Kirkonmäki	kiviesineen löytöpaikka
21. Vintturi	kiviesineen löytöpaikka
22. Finni	kiviesineen löytöpaikka
23. Kuorikoski	kiviesineen löytöpaikka
24. Tyllinkangas	kiviesineen löytöpaikka sekä röykkiö
25. Ojamakangas	kiviesineen löytöpaikka
26. Oosi NE	kivikautinen asuinpaikka
27. Oosi N	kivikautinen asuinpaikka
28. Puumalan koulu E	kvartsi-iskosten löytöpaikka
29. Ruutinkangas W	kvartsi-iskosten löytöpaikka
30. Koivuräme	kivikautinen asuinpaikka
31. Pööskallio	luola

32. Isokangas	kiviesineen löytöpaikka
33. Lapinharju	"kiukaita"
34. Pakopirttikangas	"pakopirtin sijoja"
35. Kirkkoharju	"lapinhautoja"
36. Leviäkangas	kivikehä
37. Kehäharju	röykkiö
38. Pikkuniittu	kiviesineen löytöpaikka
39. Ali-Huntus	kivikautinen asuinpaikka



J a k a u t u m i n e n   k a r t t a l e h d i t t ä i n

(peruskarttalehden nro sekä painovuosi)	(muinaisjäännöksen nro)
2323 05, -79	1, 23, 26, 27
06, -79	-
07, -78	3, 4, 5, 6, 11, 12, 15, 16, 17, 20, 22, 31, 39
08, -78	2, 7, 8, 9, 10, 13, 14, 18, 19, 21, 25, 28, 29, 30, 32, 35, 36
09, -79	34, 37, 38
10, -78	33
11, -78	24
12, -78	-
2341 01, -67	-
02, -67	-



Ote Suomen yleislehtijakokartasta. Mittakaava 1:1 000 000.

E s i n e h a k e m i s t o

KM 123	kiviesine	Kts. KAUSTINEN 20
KM 2067:6	kaksoistaltoa	KAUSTINEN 21
KM 2067:10	kiviase	KAUSTINEN 24
KM 2804:1	kiviaseen katkelma	KAUSTINEN 11
KM 2941:6	reikäkivi	KAUSTINEN 8
KM 2941:7	reikäkivi	KAUSTINEN 8
KM 3166:3	tasataltoa	KAUSTINEN 8
KM 3166:4	tasataltoa	KAUSTINEN 8
KM 3166:6	kourutaltoa	KAUSTINEN 18
KM 3909:7	poikkikirves	KAUSTINEN 17
KM 3949	poikkikirves	KAUSTINEN 9
KM 4432:2	tasataltoa	KAUSTINEN 1
KM 8084	tasataltoa	KAUSTINEN 19
KM 10305	riipushioin	KAUSTINEN 3
KM 10309:2	reikäase	KAUSTINEN 2
KM 11598	kvartsi-iskoksia	KAUSTINEN 6
KM 11867	poikkikirves	KAUSTINEN 19
KM 12336:1	kourutaltoa	KAUSTINEN 7
KM 12336:2	poikkitaltoa	KAUSTINEN 7
KM 12356	reikäkivi	KAUSTINEN 38
KM 15498	kourutaltoa	KAUSTINEN 14
KM 18178:1	reiällinen kiviesine	KAUSTINEN 16
KM 18178:2	painokivi	KAUSTINEN 16
KM 18472	reiällisen kiviaseen katkelma	KAUSTINEN 8
KM 18473	kiviveitsi	KAUSTINEN 6
KM 18474	keihäänkärki	KAUSTINEN 5
KM 18475	reikäkivi	KAUSTINEN 7
KM 22082:1-9	kivikautisia asuinp. löytöjä	KAUSTINEN 2
KM 22083	pohjalainen kirves	KAUSTINEN 5
KM 22084:1-3	kivikautisia asuinp. löytöjä	KAUSTINEN 5
KM 22085	kvartsi-iskoksia	KAUSTINEN 6
KM 22086	"	KAUSTINEN 9
KM 22087	riipushioin	KAUSTINEN 15
KM 22088:1-2	hioin ja painokivi	KAUSTINEN 16
KM 22089	kvartsi-iskoksia	KAUSTINEN 16
KM 22090	"	KAUSTINEN 26
KM 22091:1-3	kivikautisia asuinp. löytöjä	KAUSTINEN 27
KM 22092	kvartsi-iskoksia	KAUSTINEN 28
KM 22093	"	KAUSTINEN 29
KM 22094	kivikautisia asuinp. löytöjä	KAUSTINEN 30

## Pohjanmaan historiallinen museo

473	poikkikirves	KAUSTINEN 22
600	poikkikirves	KAUSTINEN 23

## Vetelin museo

782	kivikautisia asuinpaikkalöytöjä kourutaltoa	KAUSTINEN 6 KAUSTINEN 39
-----	--	-----------------------------

## Kaustinen, Nikulan koulu

	oikokirves	KAUSTINEN 25
--	------------	--------------

## Kaustinen, kunnallinen keskikoulu

	poikkikirves	KAUSTINEN 2
--	--------------	-------------

## Oiva Tastulan hallussa Kaustisilla

	tasataltan katkelma	KAUSTINEN 10
--	---------------------	--------------

## Veikko Varilan hallussa Kaustisilla

	kourutaltoa	KAUSTINEN 12
--	-------------	--------------

## Sauli Tastulan hallussa Kaustisilla

	tasataltoa	KAUSTINEN 13
--	------------	--------------

## Kalle Långin hallussa Kaustisilla

	poikkitaltoa	KAUSTINEN 30
--	--------------	--------------

KAUSTINEN 1 (Koskikangas N)

Inventointi 1983

Peruskartta 2323 05

SALONKYLÄ

x = 5572

y = 7665

z = 55 - 60

K i v i e s i n e e n l ö y t ö p a i k k a, luokka II

Tila: Niklas 4:38

Om. Toivo Löfbacka, os. 69600 Kaustinen

Löydöt: KM 4432:2, tasataltta, jonka löysi "Safree" Mankila Koskikangas -nimisestä metsäkankaasta n. sata sylvettä joesta S Mankilan talon maalta. Jaakko Pitkäkankaan lähetys 6.10.1904.

Kohde sijaitsee Kaustisten Kaustin kylässä Salonkylän kylänosassa Perhonjoessa olevan Mankkilansaaren SE-puolella. Perhonjoen Matkakosken ylittävästä sillasta on kohteeseen matkaa 220 m SE.

M. Ahvenlampi tarkasti kohteen 1971 (kohde Kaustinen I), ja kävi ilmi, että esine on löydetty Teuvo Löfbackan asuinrakennuksesta n. 20 m S. Kaustisten inventoinnin yhteydessä tarkastin kohteen 9.9.1983.

Maanomistaja asuu nykyisin Kaustisten vanhainkodissa. Hänen asioitaan hoitaa naapurissa asuva Niilo Löfbacka. Hän kertoi haastattelussa Koskikankaan kuuluneen Mankilan maihin, ja muisteli, että löytö on todella peräisin mainitusta paikasta.

Tarkastuskäynnin aikana oli löytöpaikka, joka sijaitsee pihamaahan, maantiehen ja metsään rajoittuvalla hiekkamultaisella ja kivikkoisella viljelysmaalla, perunalla ja jo osittain kuokittu, joten havaintomahdollisuudet olivat kohtalaisen hyvät. Lukuunottamatta muutamia "muodottomia" kvartsikappaleita en havainnut paikalla mitään kiinteään muinaisjäänökseen viittaavaa.

Koskikangas on kivikkoinen SE - NW -suuntainen metsäharjanne, kooltaan n. 900 x 300 m. Löytöpaikka sijaitsee harjanteen korkeimman kohdan NW-reunassa.

- Kartta s. 12

- Kuva 1 (f. 59634). Löytöpaikka etualalla olevalla viljelysmaalla. Kuva SSE:stä.



( Ote peruskartasta 2323 05. 1:20 000 )

KAUSTINEN 2 (Kangas)

Inventointi 1983

Peruskartta 2323 08

TASTULA

arvioitu  $x = 5176$ keskipiste  $y = 8430$  $z = 55 - 62,5$ 

K i v i k a u t i n e n   a s u i n p a i k k a , luokka II

Tila: 1) Kivisyrrjä      10:62  
 2) Luomala            10:82  
 3) Kotirinne         10:87  
 4) Kaustinen         11:10  
 5) Mäkivaara        30:2

Om. 1) Aaro Kaustinen, os. 69600 Kaustinen  
 2) Pentti Luomala, os.            "  
 3) Tapio Luomala, os.            "  
 4) 22 omistajaa, mm. Fritiof Kaustinen, Sulo Kaustinen, Esko  
     Kaustinen  
 5) Veijo Jylhä, os. 69600 Kaustinen

Löydöt: KM 10309:2, reikäase, joka on löydetty Kaustisten pitäjän  
 Luomalan talon maalta Perhonjoen rannasta santaa ajettaessa  
 ja saatu keräilijä Paul Skullbacalta virkateitse 7.4.1936  
 Hjalmar Krokforsin ilmoituksen perusteella.

KM 22082:1- saviastian paloja, kvartsisiesine ja -iskoksia  
 sekä palanutta luuta vuodelta 1983.

*Kaustisten kunnall. keskioulu 1990*

Kaustisten kunnallinen keskikoulu, poikkiteräinen kirves,  
 jonka löysi Seppo Saarikettu 1963 Kaustisten pitäjän Kaustis-  
 ten kylästä Ylijoen palstalta (om. Aaro Kaustinen) n. 60 -  
 70 m Perhonjoen rannasta ja n. 400 m Isoluoman suusta alajuok-  
 sulle päin. Esine löytyi peltotöissä auranviillon syvyydes-  
 tä rantatärmän päältä. Esineen läheisyydessä oli punaista  
 ja ukonkiven kappaleita.

M. Ahvenlampi tarkasti kohteen v. 1971 (kohde Kaustinen II).

KAUSTINEN 2 (Kangas) jatk.

Kaustisten inventoinnin yhteydessä tarkastin kohteen 8.9.1983. Kohde sijaitsee Kaustisten Kaustin kylässä Perhonjoen NE-rannalla vastapäätä joen vastakkaisella puolella olevaa Kaussenkangasta. Kaustisten kirkosta on paikalle matkaa n. 2 km NW. Maasto on jyrkän jokirantatörmän jälkeen loivasti koilliseen kohoavaa männikkökangasta. Löytöalueella on pieni viljelysmaa sekä soranottoa paikka sekä useita vanhoja maatuneita hiekkakuoppia. Maaperä on jokirannassa hiesua ja muuttuu karkeammaksi, paikoin kiviseksi soraksi. Metsätie kulkee löytöalueen poikki joen suuntaisesti n. 150 - 200 m:n etäisyydellä rannasta.

Asuinpaikkamerkkejä - liesikiveys, keramiikkaa ja kvartseja - näkyi rannan suuntaisella metsätiellä, ojaleikkauksissa, hiekkakuoppien profiileissa ja viljelysmaalla n. 800 m:n pituisella matkalla. Kauimmaksi rannasta näyttää löytöalue ulottuvan tilan 10:62 alueella, jossa havaitsin kvartseja ja keramiikkaa rannasta n. 250 m NE olevan laajan hiekkakuopan SW-reunassa (kohta a kartalla s. 15). Saman tilan alueella näkyi liesikiveys metsätiellä (kohta b). Runsaaimin asuinpaikkamerkkejä havaitsin ensiksi mainitun kohdan lisäksi tilan 10:82 alueella voimalinjan suuntaiseksi kaivetun ojan ja metsätien risteyskohdassa (kohta c).

Karttapisteiden a - c (kartta s. 15) muodostaman kolmion alueella erottui metsämaassa runsaasti laakeita aluskasvillisuuden peittämiä kuoppia. Kookkaimmat ovat halkaisijaltaan aina 20 m syvyyden ollessa n. 1 m.

- mahdollisia kodanpohjia.

- Kts. Ilmari Wirkkalan kirje Tri Hilikka Vilppulalle 3.7.1956 sekä liitteenä oleva kartta esihistorian toimiston top. arkistossa kartta s. 15.

- Kuva 2 (f. 59635). Löytökohta a NE:stä. Paikka merkitty kuvaan nuolella.

- Kuva 3 (f. 59636). Lähikuva löytökohta c:stä. Keramiikkaa ja kvartseja metsätien pinnassa.





KAUSTINEN 3 (Ali-Huntus)

Inventointi 1983

Peruskartta 2323 07

VETELI

x = 4810

y = 8574

z = 65 - 67,5

K i v i e s i n e e n l ö y t ö p a i k k a, luokka II

Tila: Ali-Huntus 17:30

Om. Antti Huntuksen perikunta

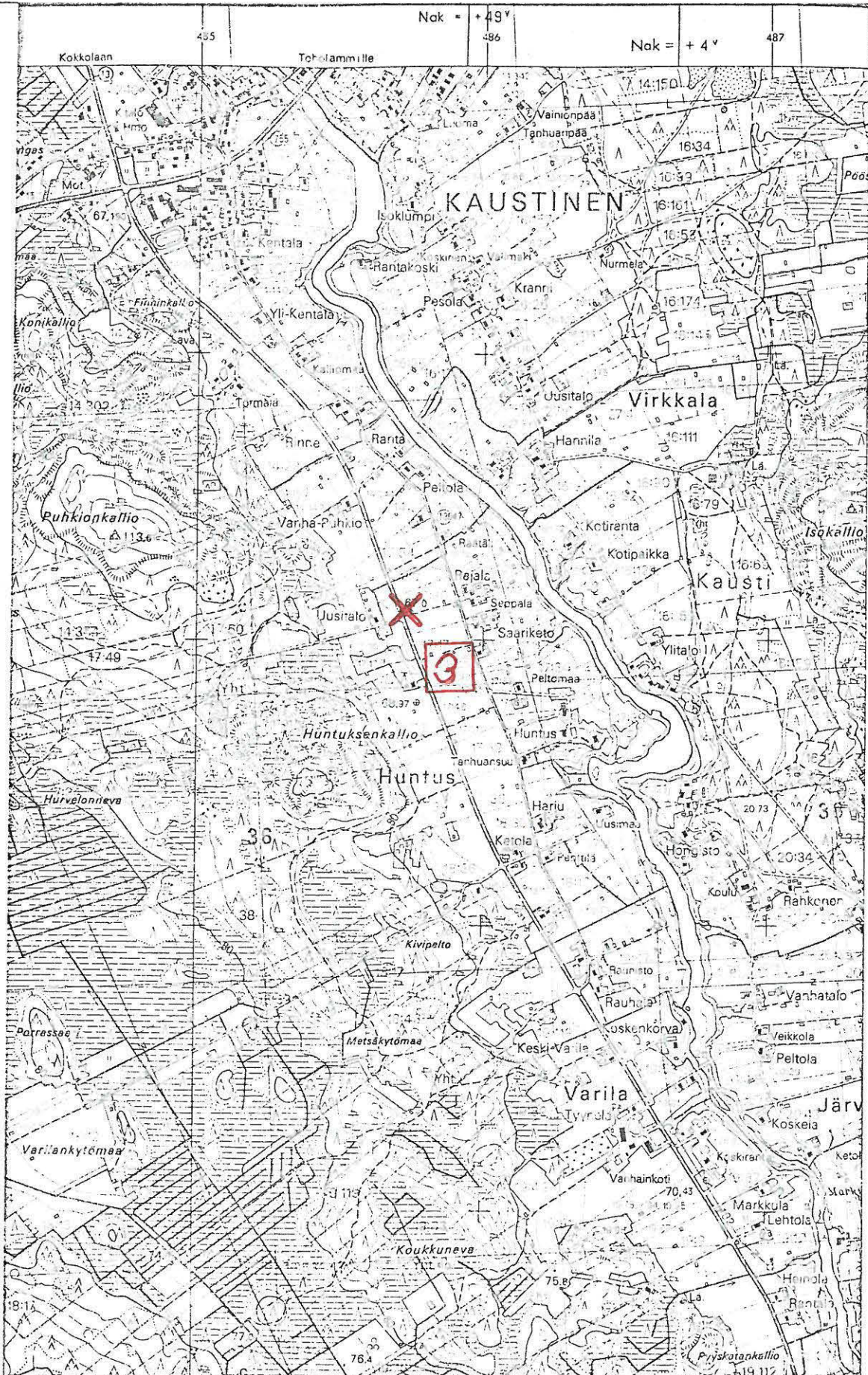
Löydöt: KM 10305, riipuskovasin, jonka löysi mv. Antti Huntus v. 1933 Kaustisten Polson takamailta Takalan torpasta kaakkoon torpan pellosta kivikkoisesta multamaasta auranviillon syvyydestä. Esine on saatu Ilmari Wirkkalan tuomana 28.3.1936.

Kohde sijaitsee Kaustisten Kaustin kylässä Huntuksen kylänosassa. Perhonjoen SW-puolella joesta n. 450 m. Kokkola - Jyväskylä -maantie (tie nro 13) sivuaa löytöpaikkaa välittömästi SW-puolella. Ali-Huntuksen rakennuksista on kohteeseen matkaa n. 250 m WSW.

M. Ahvenlampi tarkasti kohteen v. 1971 (kohde Kaustinen III).

Kaustisten inventoinnin yhteydessä tarkastin kohteen 10.9.1983. Oppaana oli löytäjän tytär, joka asuu Ali-Huntuksen tilalla. Tarkastusaikana oli löytöpaikka viljalla, joten havaintomahdollisuudet olivat heikot. Kohta on hiekkamultainen, paikoin kivinen NE ja E viettävä rinne. Muinaisjäännökseen viittaavia merkkejä en paikassa havainnut, vaikka kohde onkin maastonsa puolesta asuinpaikaksi sopiva.

- Kts. kartta s.



7049

7047

( Ote peruskarttalehdestä 2323 07. 1:20 000 )

KAUSTINEN 4 (Peltola)

Inventointi 1983

Peruskartta 2323 07

VETELI

x = 4857

y = 8576

z = 62,5 - 65

K i v i e s i n e e n l ö y t ö p a i k k a, luokka II

Tila: Peltola 14:29

Om. Olavi Kaustinen, os. 69600 Kaustinen, Varila

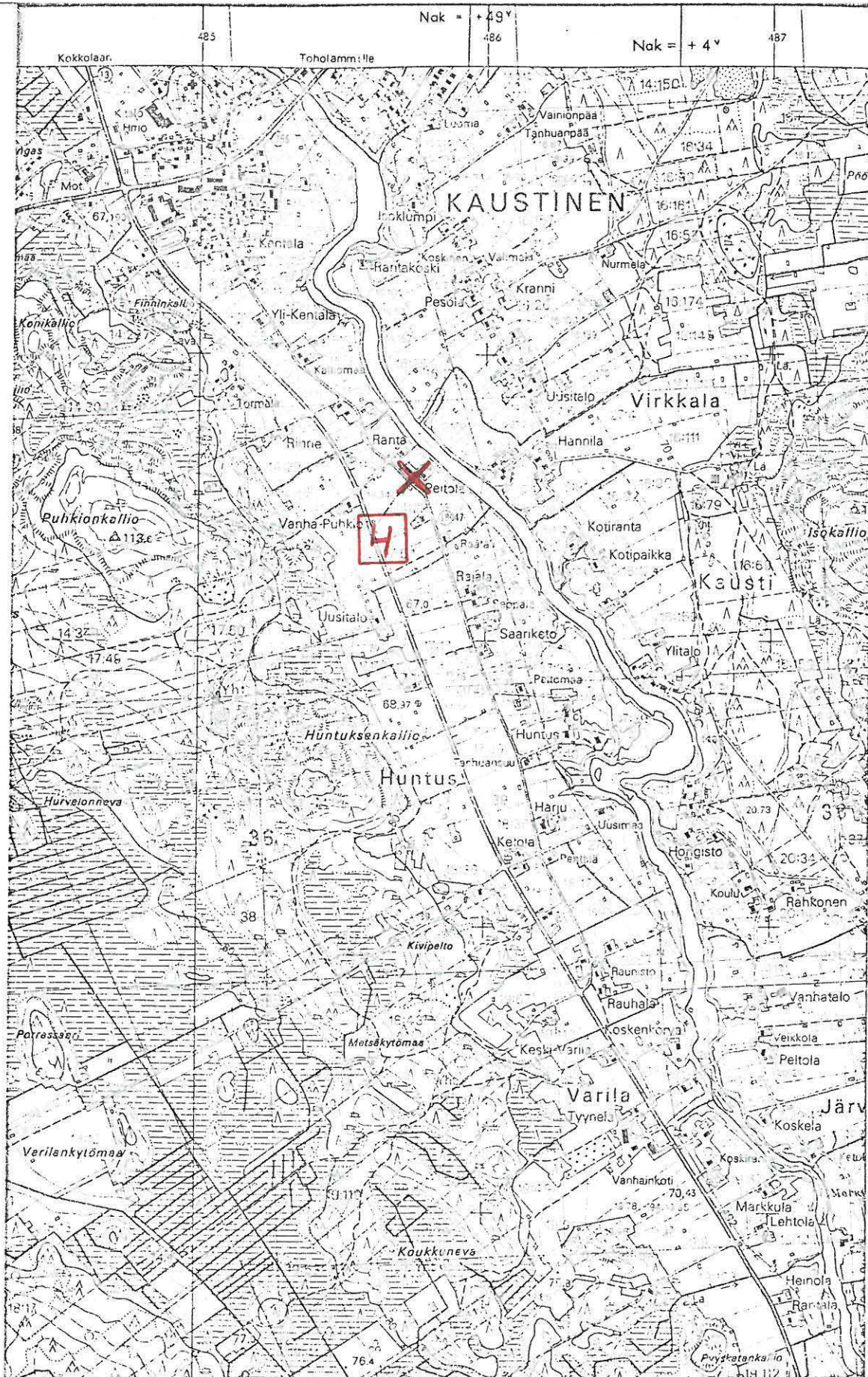
Löydöt: taltta, joka luovutettiin tait. Ilmari Wirkkalalle, esineen myöhemmät vaiheet?

Kohde sijaitsee Kaustisten Kaustin kylässä Varilan kylänosassa Perhonjoen SW-puolella joesta n. 100 m SE.

M. Ahvenlampi haastatteli esineen löytäjää Olavi Kaustista v. 1971 (kohde Kaustinen IV). Tällöin ilmeni, että löytöpaikka on Olavi Kaustisen uuden asuinrakennuksen SE-päädyn kohdalla viereisen asuinrakennuksen pihalle vievän kujun reunassa, josta esine ojaa kaivettaessa löytyi.

Kaustisten inventoinnin yhteydessä haastattelin löytäjää 10.9.1983. Hän kertoi löytökohdassa olevan aivan kivetöntä hiesua ja esineen löytyneen n. lapionpiston syvyydestä. Tarkastusaikana kohta oli nurmella, joten havaintomahdollisuudet olivat heikot. Mitään asuinpaikkaan viittaavaa en kohdassa havainnut, eikä maanomistajan kertoman mukaan paikalla ole havaittu mitään muinaisjäännökseen viittaavaa em. talttaa lukuunottamatta.

- Kts. kartta s.



7049

7047

( Ote peruskarttalehdestä 2323 07. 1:20 000 )

KAUSTINEN 5 (Takala)

Inventointi 1983

Peruskartta 2323 07

VETELI

x = 4664

y = 8626

z = n. 72,5

K i v i k a u t i n e n   a s u i n p a i k k a, luokka II

Tila: Takala 19:118

Om. Oskari Järvelä, os. 69600 Kaustinen, Varila

Löydöt: KM 18474, keihäänkärki, jonka löysi mv. Olavi Järvelä, saatu M. Ahvenlammen tuomana.

KM 22083, kirves, jonka löysi mv. Oskari Järvelä Takalan tilalta kynnöspelloilta 1960 luvulla.

KM 22084:1-3, rapautunut ja lohjelmallinen taltta tai tuura, iskemällä käsitelty kivi, kvartsi-iskoksia vuodelta 1983 sekä useita hukkaantuneita kiviesineitä.

Kohde sijaitsee Kaustisten Kaustin kylässä Varilan kylänosassa Perhonjoen ja valtatie nro 13:n SW-puolella tiestä 130 m ja Oskari Järvelän asuinrakennuksesta 130 m SW. Kaustisten kirkosta on paikalle matkaa n. 3500 m SE.

M. Ahvenlampi kävi po. tilalla v. 1971 ja sai mukaansa keihäänkärjen KM 18474 (kohde Kaustinen V).

Kaustisten inventoinnin yhteydessä tarkastin kohteen 13.9.1983.

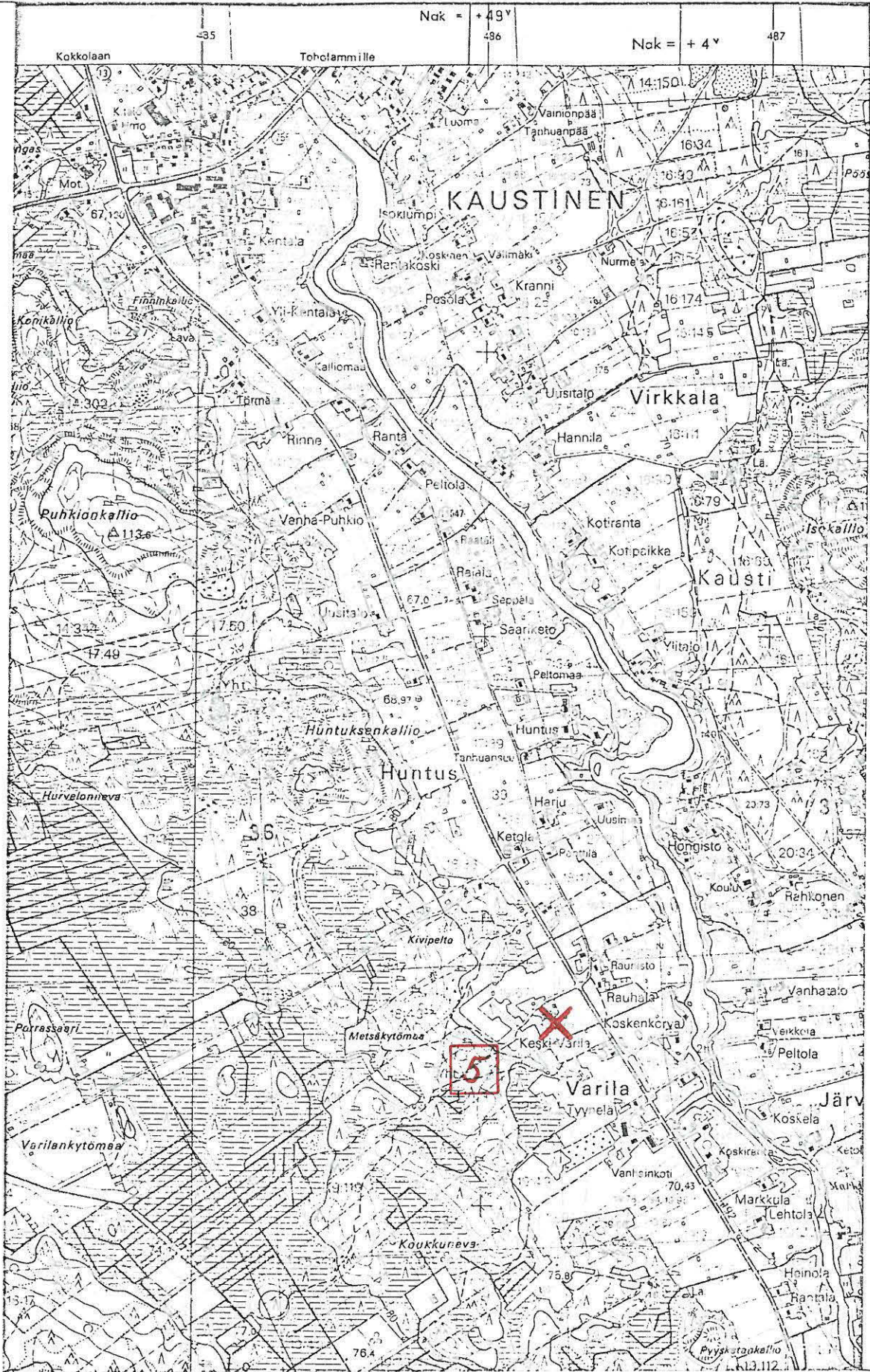
Maanomistaja sekä hänen veljensä Olavi Järvelä osoittivat kiviesineiden löytöpaikaksi Rauhalan tilaan aikaisemmin kuuluneen viljelysmaan, jonka NW-puolella kohoaa kivikkoinen metsämäki. Löytöpaikka oli hiljattain äestetty, joten havaintomahdollisuudet olivat hyvät.

Maaperä on paikoin kivikkoista hiekkamultaa. Rinne viettää E ja SE.

Löydöt KM 22084:1-3, poimin n. 50 x 30 m:n kokoiselta alueelta, jonka NE-reunassa erottuu viljelysmaassa heikosti loiva törmä.

Kirveen KM 22083 sain mukaani Olavi Järvelän asuinrakennuksen ullakolta, jossa kerrottiin säilytetyn muitakin, sittemmin hukkaantuneita samalta paikalta löytyneitä esineitä.

- Kts. kartta s.



( Ote peruskartasta 2323 07. 1:20 000 )

KAUSTINEN 6 (Hongisto)

Inventointi 1983

Peruskartta 2323 07

VETELI

arvioitu  $x = 4728$ keskipiste  $y = 8687$  $z = 67,5 - 75$ 

K i v i k a u t i n e n   a s u i n p a i k k a , luokka II

- Tila: mm. 1) RN:o 16:149  
 2) Niemelä 18:23  
 3) Hongisto 20:73  
 4) RN:o 19:25  
 5) RN:o 20 (?):34  
 6) Kotipaikka 16:69

- Om. 1) ?  
 2) Antti Myllykangas, os. 69600 Kaustinen KP 3  
 3) Matti Varila, os.                    "  
 4) Kaustisten kunta  
 5) ?  
 6) Aila Kentala, os. 69600 Kaustinen, Virkkala

Löydöt: KM 11598, kvartsi-iskoksia, jotka C.F. Meinander keräsi 1946 Kaustisten Hongiston kivikautiselta asuinpaikalta enimmäkseen tien pinnasta.

KM 18473, kiviveitsi (?), jonka mv. Pentti Myllykangas löysi Hongisto -nimiseltä paikalta, saatu M. Ahvenlammen tuomana 10.11.1971.

KM 22085, kvartsi-iskoksia vuodelta 1983.

Vetelin museo 782, saviastian pala, jonka Kalle Varila löysi Hongiston talon kellaria kaivettaessa v. 1932. Paikka on Kairalanniemi, ja löytö tuli esiin n. 1 m:n syvyydestä.

Seuraavana vuonna löydettiin samasta kohdasta liesikiveys.

Vetelin museo n:o ?, keramiikkaa, kvartsi-iskoksia ja palanutta luuta, A. Äyräpään koekaivaus v. 1933.

Kairalan hiekkamaata oleva niemi pistää Perhonjokeen idästä. Niemen N- ja W -rannat ovat jyrkkätörmäiset. S- ja SW -ranta on loiva.



KAUSTINEN 6 (Hongisto) jatk.

Niemen laki on lähes tasainen kohoten loivasti itään.

Niemi sijaitsee Kaustisten Kaustinkylässä Virkkalan ja Järvelän kyläryhmien välillä. Kaustisten kirkosta on paikalle matkaa n. 3000 m SE.

Kohteen ensimmäiset kivistiset löydöt tulivat esiin v. 1932, jolloin kaivettaessa kellaria Hongiston tilan asuinrakennuksen alle, löydettiin saviastian paloja (Vetelin museo 782). Tämän johdosta A. Äyräpää tutki löytöpaikkaa seuraavana vuonna (löydöt Vetelin museossa (nro ?) sekä kertomus: "Kivikautinen asuinpaikka Kaustisten pitäjässä, Hongiston ja Leppäniemen talojen mailla" vuodelta 1933 esihistoriallisen toimiston top. arkistossa).

C.F. Meinander kävi v. 1946 paikalla ja keräsi lähinnä tiealueelta kvartsi-iskoksia (KM 11598).

M. Ahvenlampi kävi v. 1971 inventointimatallaan Kairalanniemessä ja toi museoon kiviveitsen (KM 18473, kts. M. Ahvenlammen kertomus vuodelta 1971, kohde Kaustinen VI).

Kaustisten inventoinnin yhteydessä kävin Kairalanniemessä 13.9.1983. Maastoa tarkastaessani löysin asuinpaikkamerkkejä, kvartsi-iskoksia (KM 22085) karttaan s. 24 merkityistä kohdista tie- ja viljelysmailta sekä uudisrakennusten luota.

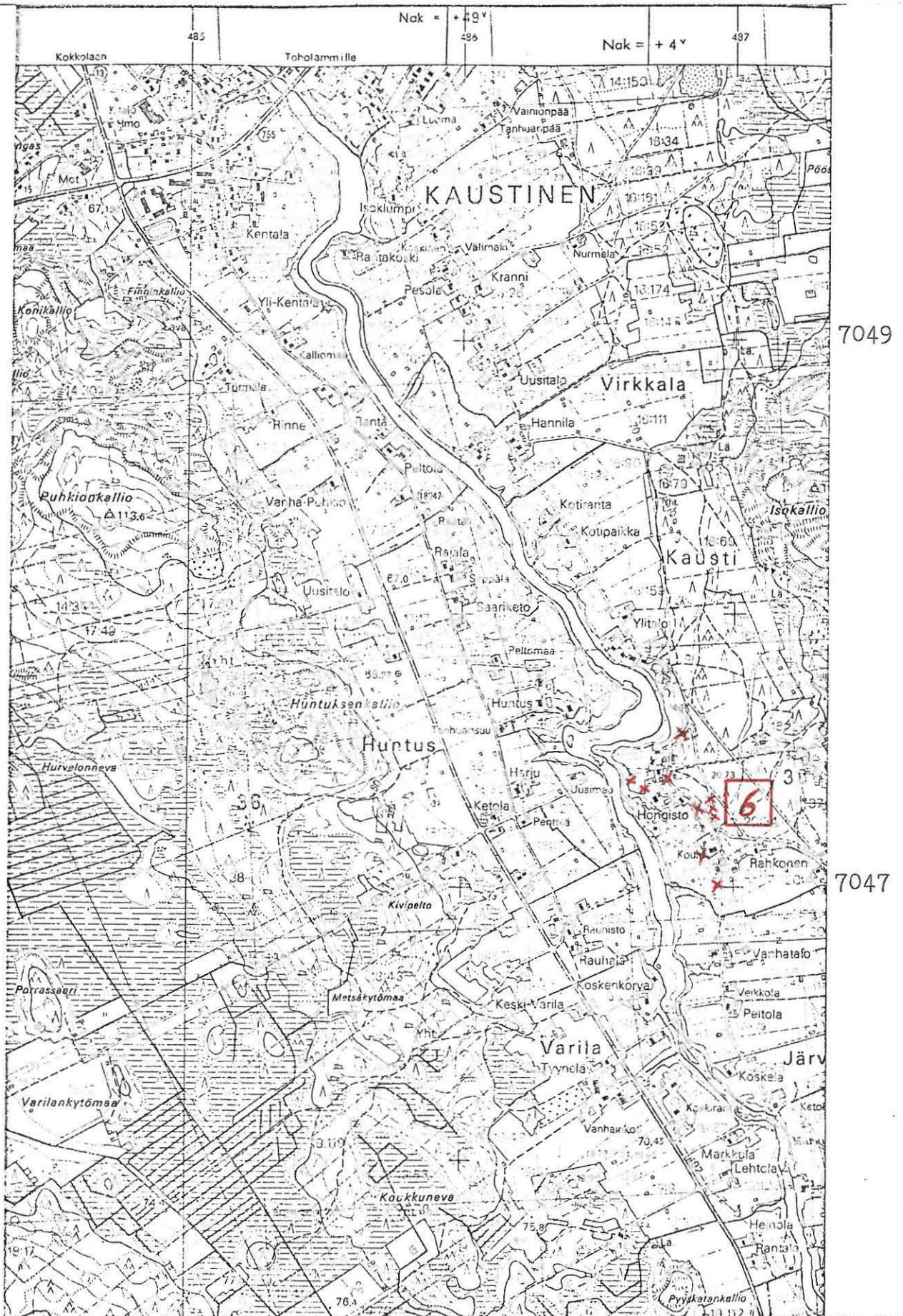
Havaintojeni perusteella on löytöalue n. 550 m pitkä SSE - NWN -suunnassa. Varsin "väkevä" kohta osottautui olevan löytöalueen S-osassa koulurakennuksen SW-pään kohdalla viljelysmaan reunassa.

Mainittakoon, että A. Äyräpään mukaan (kts. em. kertomus) edustaa Hongiston keramiikka tyylää Ka 1:2.

Mainittakoon, että Kairalan niemi luonnonkauniina paikkana on viimeaikoina ollut varsin vilkkaan uudisrakennustoiminnan kohteena. Tulevaisuudessa on tarkoitus laajentaa paikallista koulua lisärakennuksella olemassa olevan koulurakennuksen SW-puolelle.

- Kts. kartta s. 24.

- Kuva 4 (f. 59637). Löytöaluetta koulun kohdalla. Kvartseja taustalle johtavan sähkölinjan alta koulurakennuksen päädyn kohdalta. Kuva SE:stä.



x = kvartsi-iskosten löytöpaikkoja

( Ote peruskartasta 2323 07. 1:20 000 )

KAUSTINEN 7 (Uusitalo)

Inventointi 1983

Peruskartta 2323 08

TASTULA

x = 5950

y = 8250

z = n. 60

K i v i e s i n e i d e n l ö y t ö p a i k k a, luokka II

Tila: Uusitalo 2

Om. Arvi Uusitalon perikunta, os. 69600 Kaustinen, Jylhä

Löydöt: KM 12336:1 kourutaltoa, jonka löysi mv. Arvi Uusitalo v. 1934 Kaustisten Jylhän Uusitalon tilan maalta "Riihipalstasta" n. 120 m A. Uusitalon talosta S auran viilloksen syvyydestä ruokamullasta, lunastettu löytäjältä, verif. diar. 26.10.1949.  
 KM 12336:2 poikkitaltoa, jonka löysi mv. Arvi Uusitalo v. 1948 em. numeron löytöpaikasta n. 450 m W aivan maan pinnasta sammalen alta hiekkamaasta, saatu kuten em. esine.  
 KM 18475 reikäkivi, jonka löysi mv. Arvi Uusitalo "samoilta paikoilta" kuin edelliset, saatu M. Ahvenlammen tuomana 10.11.1971.

Kohde sijaitsee Kaustisten Metsäkylässä Jylhän kyläryhmässä Köyhäjoen N-puolella joesta n. 2 km ja Seksmanninkankaasta n. 1 km N. Kaustisten kirkosta on paikalle matkaa n. 10 km NNW.

Uusitalon tilan viljelysmaat ovat kivikkoisten soramäkien reunustamia. Mäkien rinteisiin raivatut viljelysmaat ovat kivistä hiekkamultaa, mäkien välisissä laaksoissa on maaperä hiesua ja savensekaista hiesua.

M. Ahvenlampi kävi Uusitalon tilalla inventointimatkallaan v. 1971 (kohde Kaustinen VII) ja sai mukaansa reikäkiven KM 18475.

Kaustisten inventoinnin yhteydessä kävin Uusitalon tilalla 9.9.1983. Em. esineiden löytäjä mv. Arvi Uusitalo on kuollut. Tilalla asuu hänen leskensä, joka kertoi talttojen KM 12336:1-2 löytyneen

KAUSTINEN 7 (Uusitalo) jatk.

"Riihipellosta", joka sijaitsee tilan as.rakennuksesta n. 200 m S kivikkoisen mäen syrjässä (= koordinaatit). Reikäkiven KM 18475 löytöpaikkaa hän ei tiennyt.

"Riihipeltoa" tarkastaessani oli paikka viljalla, joten havaintomahdollisuudet olivat huonot. Mitään kivikautiseen asuinpaikkaan viittaavaa en kohdassa havainnut.

Paikalla lienee kuitenkin kivikautinen asuinpaikka, mahdollisesti juuri "Riihipellon" tuntumassa. Tarkastusaikana oli alue suurimmaksi osaksi laitumena ja ketona, joten havaintoja ei laajemmalla alueella voinut tehdä.

M. Ahvenlammen mukaan reikäkivi KM 18475 on löydetty talosta n. 0,5 km SW metsän reunasta kivikkoisesta rinteestä.

- Kts. kartta s. 27



7059

7057

( Ote peruskartasta 2323 08. 1:20 000 )

KAUSTINEN 8 (Harjukoski)

Inventointi 1983

Peruskartta 2323 08

TASTULA

x = 5695

y = 8390

z = 62,5

K i v i k a u t i n e n   a s u i n p a i k k a (?), luokka II

Tila: Harjukoski 6:2

Om. Mv. Rauno Harjukoski, os. 69600 Kaustinen, Jylhä

Löydöt: KM 2941:7 reikäkivi, jonka löysi seppä Juho Harjukoski oja-  
maita kuokkiessaan, saatu stipendiaatti E.E. Takalan keräämänä  
1892.

KM 2941:6 reikänuijakivi, löytöpaikka tuntematon, ollut Juho  
Harjukosken suvussa "ainakin 100 vuotta", saatu kuten edelli-  
nen.

KM 3166:3 tasataltta, löydetty Harjukosken talon pellosta,  
saatu kuten edellinen v. 1895.

KM 3166:4 tasataltta, löydetty ja saatu kuten edellinen,

KM 18472 reiällisen kiviaseen katkelma, jonka löysi mv.  
Rauno Harjukoski metsäharjun ja viljelyksen rajalta tietä  
tehtäessä n. 400 m talosta (S), saatu M. Ahvenlammen tuomana  
1971.

Harjukoskelta on löydetty myös muita sittemmin hukkaantuneita  
esineitä (kts. Takala 1896, 26).

Harjukosken tila sijaitsee Kaustisten kunnan Metsäkylässä Köyhäjokeen  
lounaasta pistävällä niemellä n. 7300 m Kaustisten kirkosta N ja  
Tastulanjärvestä n. 3500 n NW.

Tilan rakennukset (koordinaatit) sijaitsevat sorakummulla, jota  
viljelysmaat ympäröivät.

A. Ahvenlampi tarkasti kohteen v. 1971 (kohde Kaustinen VIII) ja sai  
mukaansa reikäaseen katkelman KM 18472.

KAUSTINEN 8 (Harjukoski) jatk.

Kaustisten inventoinnin yhteydessä kävin Harjukosken tilalla 9.9.1983. 1800-luvulla löydettyjen esineiden löytöpaikoista ei ollut tietoa. Ne ovat mahdollisesti peräisin tilan rakennusten ympäriltä viljelysmaista, jotka paikalla käydessäni olivat suurimmaksi osaksi ketona, joten havaintomahdollisuudet olivat heikot. Välittömästi tilan asuinrakennuksen N-puolella oli pieni hiekkamultainen perunamaa. Siinä en havainnut mitään asuinpaikkaan viittaavaa.

Esineen KM 18472 löytöpaikkaa tarkastaessani, lähinnä ojaleikkauksia tien molemmin puolin, en paikassa havainnut mitään muinaisjäännökseen viittaavaa. Maaperä on paikassa kivikkoista harjusoraa.

Päättäen runsaista esinelöydöistä on paikalla kivikautinen asuinpaikka, todennäköisimmin sorakummulla tilan rakennusten tuntumassa tai 60 m:n korkeuskäyrän muodostamassa 'niemekkeessä' tilan rakennuksista n. 200 m S, joka seikka voitaneen parempien havaintomahdollisuuksien vallitessa todeta.

- Kartta s. 30





KAUSTINEN 9 (Puumala)

Inventointi 1983

Peruskartta 2323 08

TASTULA

arv. keskipiste x = 5226

y = 8310

z = 57,5

K i v i k a u t i n e n a s u i n p a i k k a, luokka II

Tila: 1) Rantala 9:24

2) Uusitalo 9:26

Om. 1) Toivo Puumala, os. 69600 Kaustinen, Puumala

2) Kyösti Puumala, "

Löydöt: KM 3949 poikkikirves, jonka Olga Puumala löysi Puumalan kylän maalta hiekkamaasta hiekkaa ajaessaan 300 m joesta W 2 jalkaa syvältä, lunastettu kerääjä Jaakko Pitkäkankaalta 1901.  
KM 22086 kvartsi-iskoksia vuodelta 1983

Kohde sijaitsee Kaustisten kunnan Kaustin kylässä Puumalan kylänosassa valtatie nro 13:n ja Perhonjoen välissä joesta n. 500 m SW. Kaustisten kirkosta on paikalle matkaa n. 3 km NW.

Alue on laakeaa, loivasti kohti Perhonjokea viettävää, kivetöntä hiekkamaata. Rakennettua aluetta lukuunottamatta kokonaan viljelysmaaksi raivattua.

Kaustisten inventoinnin yhteydessä kävin Puumalassa 14.9.1983. Tällöin haastattelin mm. mv. Pentti Luomalaa, jonka arvion mukaan poikkikirves on löytynyt Puumalan kyläryhmän NE-osassa olevasta n. 40 x 30 m:n kokoisesta hiekkakuopasta. Löytäjä itse on kuollut. Kuulin hänen asuneen n. 100 m:n päässä em. hiekkakuopasta S. Nykyisin mainittu hiekkakuoppa on osittain täytetty, metsittynyt ja aluskasvillisuuden peitossa. Kuopan ympäristössä ei näkynyt merkkejä muinaisjäännöksestä.

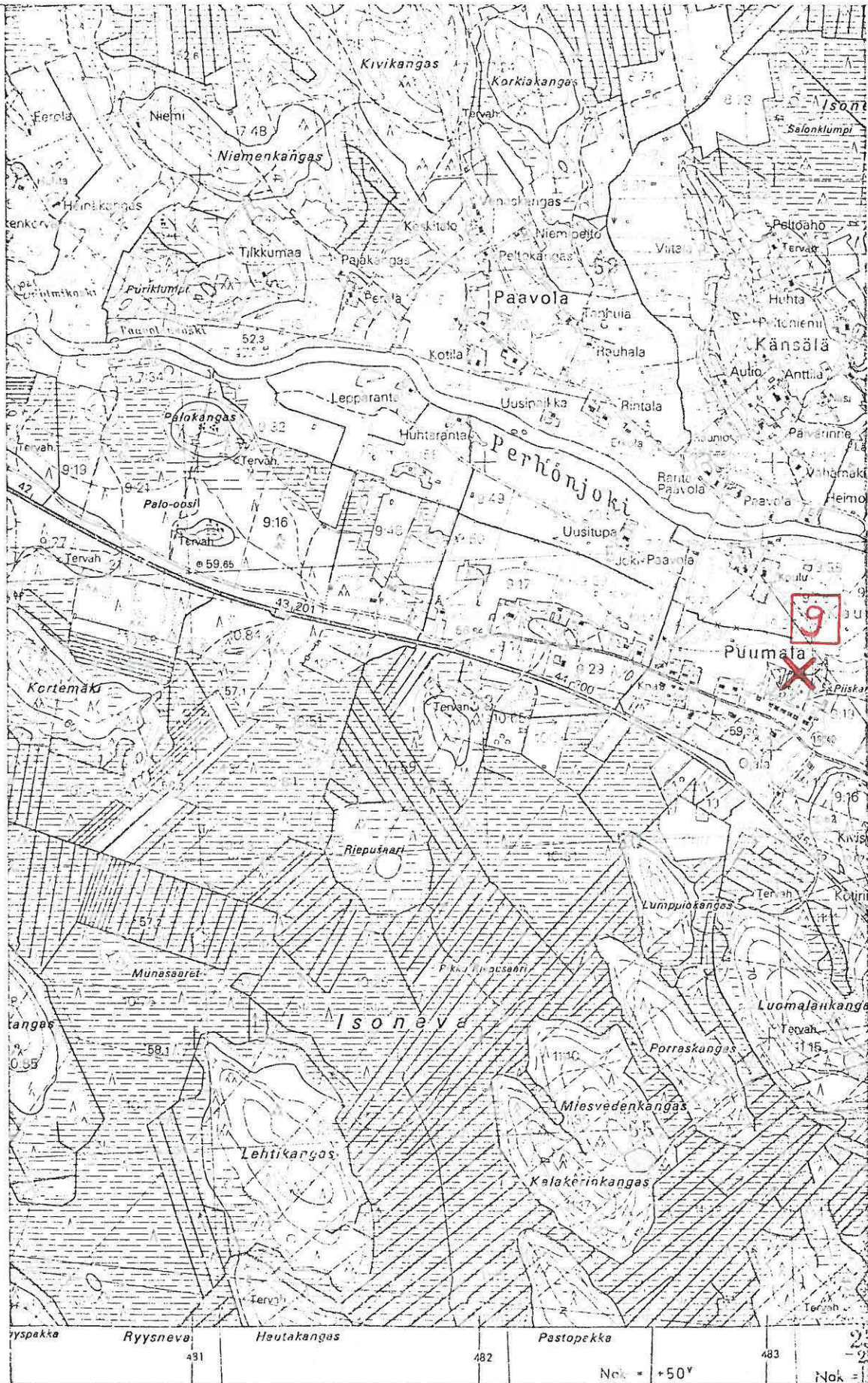
Hiekkakuopasta 40 - 100 m NW tilan RN:o 9:26 peltosarkojen "yläreu-

KAUSTINEN 9 (Puumala) jatk.

nasta<sup>11</sup> havaitsin kvartsi-iskoksia n. 60 - 80 m:n matkalla tilustien reunasta ja tien suunnassa (= koordinaatit).

Tarkastushetkellä oli tämä viljelysmaa heinällä, joten havaintomahdollisuudet löytöalueen laajuudesta olivat rajoitetut.

- Kartta s. 33
- Kuva 5 (f. 59638). Asuinpaikka NE:stä. Löytöalue merkitty kuvaan X:llä.



7054

7052

( Ote peruskartasta 2323 08. 1:20 000 )

KAUSTINEN 10 (Rauhala)

Inventointi 1983

Peruskartta 2323 08

TASTULA

x = 5494

y = 8658

z = 62,5 - 65

K i v i e s i n e e n l ö y t ö p a i k k a, luokka II

Tila: Toivola 10:6

Om. Oiva Tastula, os. 69600 Kaustinen, Tastula

Löydöt: Tasataltan (?) katkelma, joka on löytäjän Oiva Tastulan hallussa.

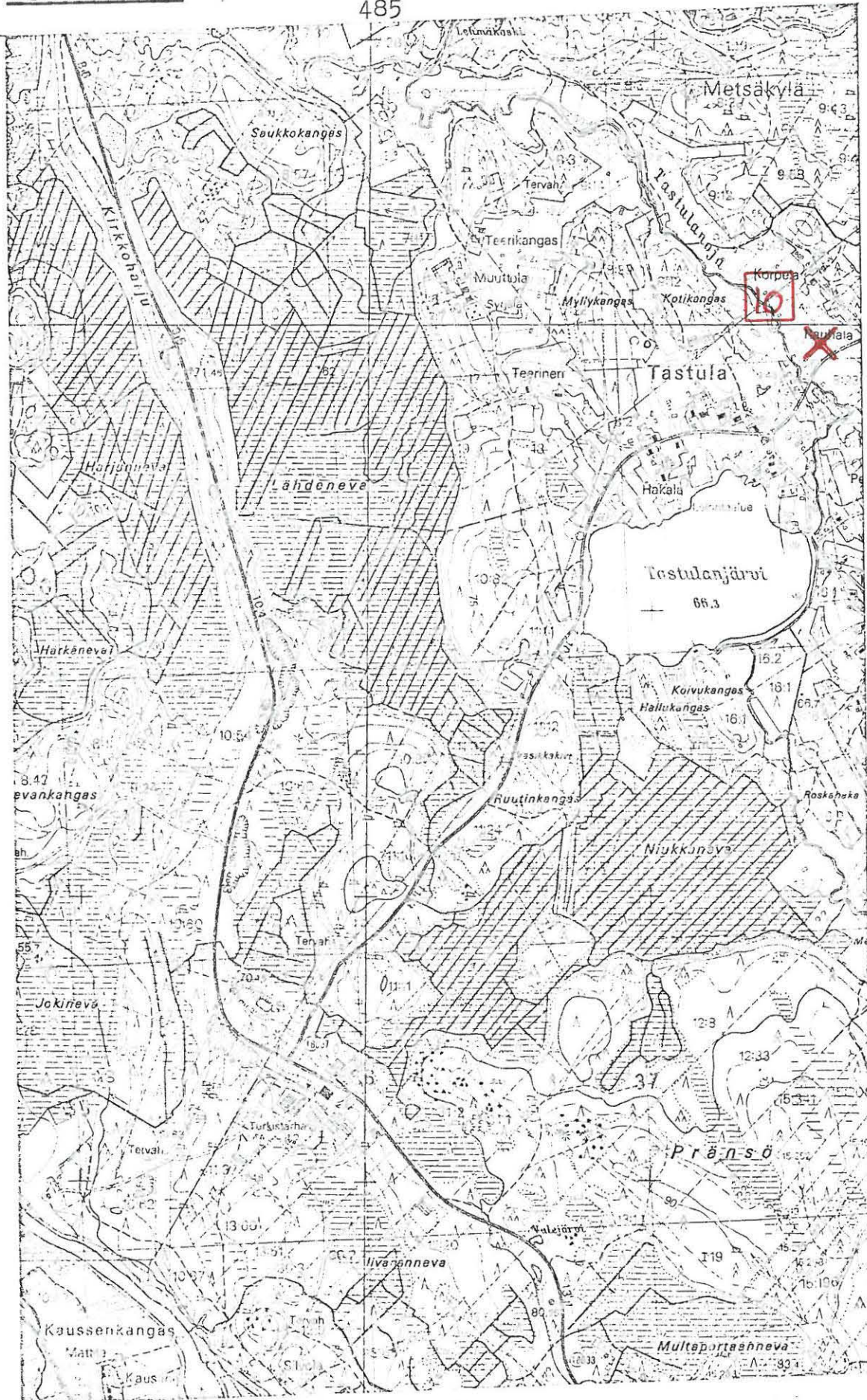
Toivolan tila sijaitsee Kaustisten Metsäkylässä Tastulanjärvestä n. 700 m NE ja n. 5,5 km Kaustisten kirkosta NE. Maaperä on hiekkaa ja hiekkamultaa. Maasto viettää SW kohti Tastulan-ojaa. Löytöpaikka on viljelysmaalla.

M. Ahvenlampi tarkasti kohteen v. 1971 (Kaustinen X), jolloin hän sai kuulla löytöpaikan olevan viljelysmaalla tilan asuinrakennuksesta n. 150 m WSW.

Mitään kiinteään muinaisjäänökseen viittaavaa ei kohteessa havaittu.

- Kartta s. 35

485



7055

7053

( Ote peruskartasta 2323 08. 1:20 000 )

KAUSTINEN 11 (Kentala)

Inventointi 1983

Peruskartta 2323 07

VETELI

x = 49 -

y = 85 -

z =

K i v i e s i n e e n l ö y t ö p a i k k a, luokka II

Tila:

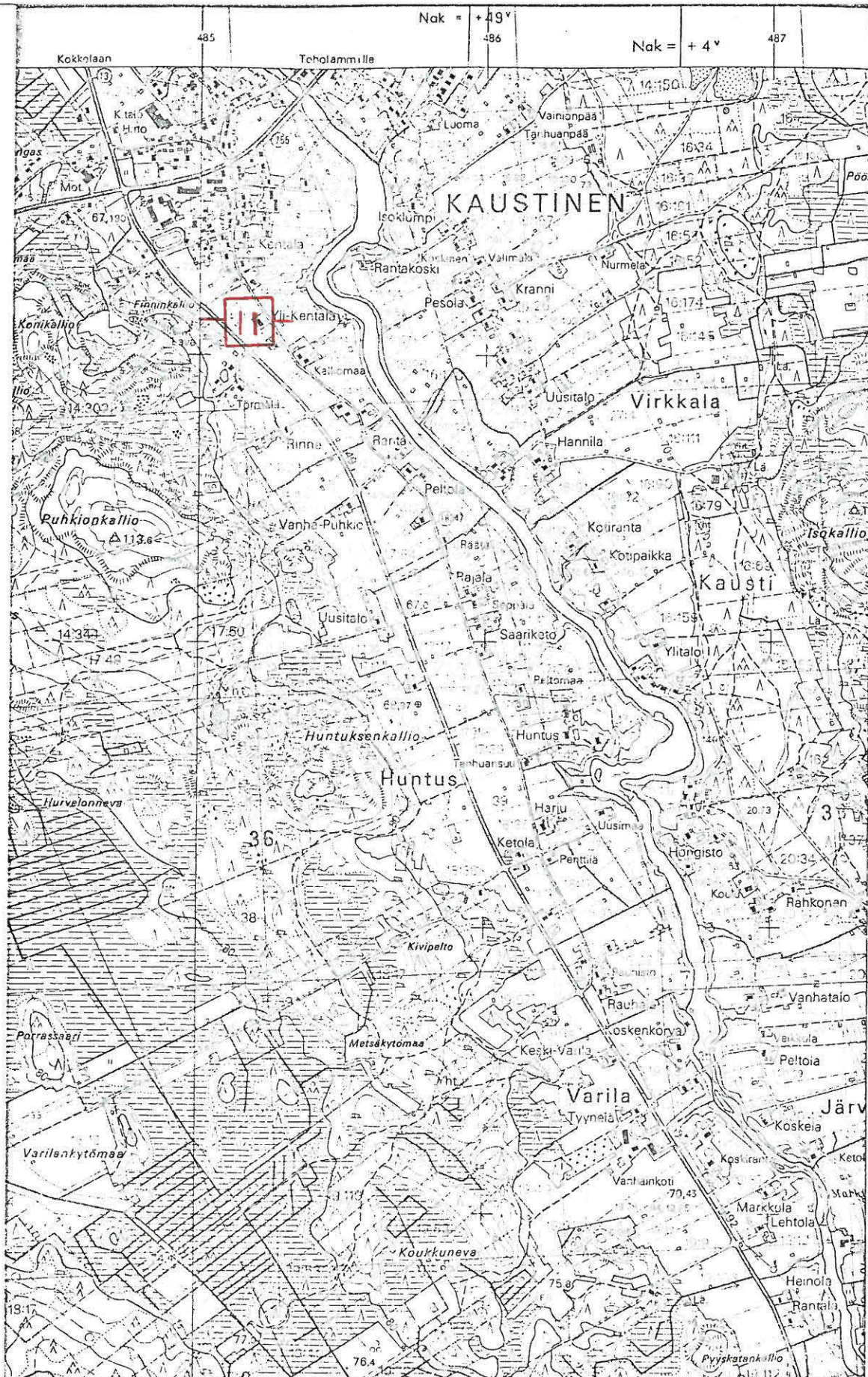
Om.

Löydöt: KM 2804:1 kiviaseen varsikatkelma, jonka löysi seppä Kalle Björkbacka peltoa tehdessään Mosalan talojen Kentalan maalta, saatu stipendiaatti E.E. Takalan keräämänä 1891.

Kentalan talot ja samanniminen kyläryhmä sijaitsee Kaustisten kunnan Kaustin kylässä Perhonjoen W-rannalla. Kaustisten kirkosta on Kentalaan matkaa 500 - 1000 m SE. Kyläryhmä on vanhan, nykyisin paikallistienä olevan Kaustisten kirkolta Veteliin vievän tien varressa.

Haastattelussa 14.9.1983 Kentalassa Finnin tilalla asuva vanhaemäntä Agnes Toivonen arveli esineen mahdollisesti olevan peräisin nykyisen Yli-Kentalan tilan RN:o 14:244 alueelta. Tilan omistaa Heimo Kentala, os. 69600 Kaustinen.

- Kartta s.



7049

7047

( Ote peruskartasta 2323 07. 1:20 000 )

KAUSTINEN 12 (Ali-Varila)

Inventointi 1983

Peruskartta 2323 07

VETELI

x = 4694

y = 8662

z = n. 65

K i v i e s i n e e n l ö y t ö p a i k k a, luokka II

Tila: Ali-Varila 19:67

Om. mv. Veikko Varila, os. 69600 Kaustinen Varila

Löydöt: Kourutaltoa, poikkileikkaus kolmikulmainen, sädekiviliusketta, koko 163 x 48 x 38 mm. Esineen löysi Veikko Varilan sodassa kaatunut veli viljelysmaasta n. 80 m Perhonjoen rannasta W.

Kohde sijaitsee Kaustisten kunnan Kaustin kylässä Varilan kylänosassa Perhonjoen SW-rannalla. Kaustisten kirkosta on paikalle matkaa n. 3300 m SE.

M. Ahvenlampi tarkasti kohteen inventointimatallaan v. 1971 ja piirsi sekä mittasi em. kourutaltan.

Kaustisten inventoinnin yhteydessä kävin Ali-Varilan tilalla 13.9.1983.

Haastattelussa Veikko Varila osoitti esineen löytöpaikaksi Perhonjokeen viettävän rantapellon terassin n. 300 m tilan asuinrakennuksesta ENE. Maaperä on löytöpaikassa hiesua.

Tarkastushetkellä oli alue ketona ja laitumena, joten havaintomahdollisuudet olivat huonot.

Veikko Varila ei halunnut luovuttaa esinettä, joka jäi edelleen hänen haltuunsa.

- Kartta s.





KAUSTINEN 13 (Tastula)

Inventointi 1983

Peruskartta 2323 08

TASTULA

x = 5517

y = 8705

z = 70 - 75

K i v i e s i n e e n l ö y t ö p a i k k a, luokka II

Tila: Kotila 8:44

Om. Arvo Peltola, os. 69600 Kaustinen

Löydöt: litteä kourutaltoa, sädekiviliusketta, koko 71 x 49 x 11 mm.  
Esineen löysi Sauli Tastula (os. 69600 Kaustinen, Tastula)  
n. v. 1952 tietöissä.

Kohde sijaitsee Kaustisten Metsäkylässä Tastulan kyläosassa Tastulanjärvestä n. 1 km NE ja Kaustisten kirkosta n. 5600 m NE. Löytöpaikka on Tastulasta Kolaan vievän maantien SE-reunassa. Paikalla kasvaa havumetsää, maaperä on kivikkoista moreenia ja rinne viettää NW. M. Ahvenlampi tarkasti kohteen v. 1971 (kohde Kaustinen XIII). Kaustisten inventoinnin yhteydessä kävin Mäntylän tilalla (om. löytäjä) 16.9.1983. Sauli Tastula ei ollut kotona, mutta paikalla olleet muistelivat esineen löytyneen tieoikaisua tehtäessä koordinaattien osoittamasta paikasta. Kotiväki ei luovuttanut esinettä. Useista puhelinsoitoista huolimatta en toistaiseksi ole tavoittanut löytäjää, eikä hän ole vastannut lähetetyllä kysymyslehdellä. Osoitettua löytöpaikkaa tarkastaessani en siis havainnut mitään muinaisjäännökseen viittaavaa.

- Kartta s.



7057

7055

( Ote peruskartasta 2323 08. 1:20 000 )

KAUSTINEN 14 (Koskenkorva)

Inventointi 1983

Peruskartta 2323 08

TASTULA

x = 5414

y = 8045

z = 52,5 - 55

K i v i e s i n e e n l ö y t ö p a i k k a, luokka II

Tila: Koskenkorva 6:40

Om. Hannes Taipalharju, os. 69610 Nikula

Löydöt: KM 15498 kourutaltoa, jonka löysi mv. Hannes Taipalharju 2.5.1962 maaltaan ojaa kaivettaessa hiekkamoreenista. Löytöpaikka on Kaustisten Nikulan kylässä, saatu yo. Esko Taipalharjun tuomana 14.9.1962.

Löytöpaikka sijaitsee Kaustisten Kaustin kylässä Nikulan kylänosassa Perhonjoen NE puolella joesta n. 450 m. Saman joen NE rannalla Myllykosken kohdalla olevasta Koskenkorvan tilan rakennuksista on kohteeseen matkaa 400 m NE. Kaustisten kirkosta on paikalle matkaa 6150 m NW.

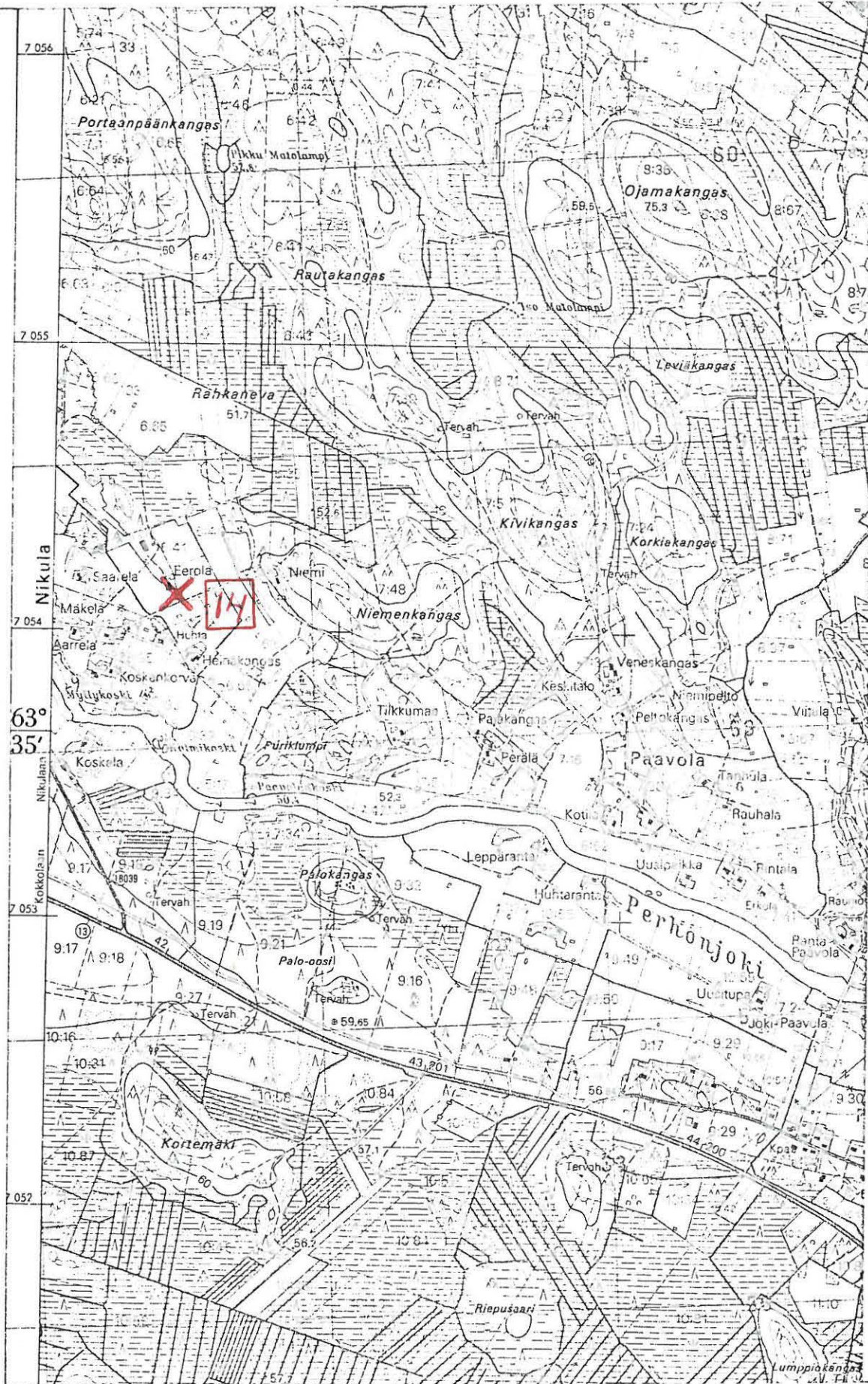
M. Ahvenlampi kävi inventointimatallaan Koskenkorvan tilalla v. 1971 (kohde Kaustinen XIV) ja haastatteli löytäjää sekä tarkasti löytöpaikan.

Kaustisten inventoinnin yhteydessä kävin Koskenkorvan tilalla ja haastattelin löytäjää sekä tarkastin löytöpaikan 14.9.1983. Hannes Taipalharju kertoi esineen löytyneen ojaa koneellisesti kaivettaessa ojan penkalle nostetusta maasta. Muuta muinaisjäänökseen viittaavaa ei paikassa havaittu. Maaperä on löytöpaikassa kivikoista moreenia.

Tarkastushetkellä oli löytöpaikka ympäristöineen ketona ja laitumena, joten havaintomahdollisuudet olivat heikot.

- Kartta 2. 43

- Kuva 6 (f. 59639). Löytöpaikka SE:stä, merkitty kuvaan nuolella. Taustalla Eerolan tilan rakennuksia.



( Ote peruskartasta 2323 08. 1:20 000 )

KAUSTINEN 15 (Pajaketo)

Inventointi 1983

Peruskartta 2323 07

VETELI

x = 4686

y = 8704

z = 67,5 - 70

K i v i e s i n e e n l ö y t ö p a i k k a, luokka II

Tila: Pajaketo 20:18

Om. Mv. Ahti Myllykangas, os. 69600 Kaustinen, Kairala Kp. 3.

Löydöt: KM 22087 riipuskovasin, jonka mv. Ahti Myllykangas löysi syyskuussa 1982 peltotöissä n. 25 - 30 cm:n syvyydestä Pajaketo -nimisestä palstasta Kaustisten Kairalasta.

Myllykankaan tila, johon Pajaketo kuuluu, sijaitsee Kaustisten Kaustinkylässä Virkkalan ja Järvelän kyläryhmien välissä Kairalan-niemessä Perhonjoen E rannalla. Kaustisten kirkosta on tilalle matkaa 3060 m SE.

Riipushioimen löytöpaikka (= koordinaatit) sijaitsee Myllykankaan tilan rakennuksista 640 m SE tasaisella viljelysmaalla, jossa maaperä on hiekkaa.

Myllykankaan tilalla käydessäni 13.9.1983 maanomistaja kertoi löydöstä ja luovutti esineen mukaani.

Tarkastushetkellä oli löytöpaikka viljalla, joten havaintomahdollisuudet olivat heikohkot. Mitään muinaisjäännökseen viittaavaa en paikalla havainnut. Löytö liittyy läheisesti Hongiston kivikautiseen asuinpaikkaan.

- Kts. kohde KAUSTINEN 6

- Kartta s. 45



7049

7047

( Ote peruskartasta 2323 07. 1:20 000 )

KAUSTINEN 16 (Isoklumpi)

Inventointi 1983

Peruskartta 2323 07

VETELI

x = 4948

y = 8572

z = 65 - 70

K i v i k a u t i n e n a s u i n p a i k k a s e k ä a j a l -  
t a a n e p ä m ä ä r ä i n e n l ö y t ö p a i k k a, luokka II

Tila: Isoklumpi 16:34

Om. Mv. Viljami Virkkala, os. 69600 Kaustinen Kp. 3.

Löydöt: KM 18178:1-2 reiällinen kiviesine sekä painokivi, jotka mv.  
Viljami Virkkala löysi peltotöissä omistamaltaan Isoklumpin  
tilalta Perhonjokea kohti viettävältä pellolta, saatu Kerttu  
Itkosen tuomina 1970.

KM 22088:1-2 kapea hioinkivi, jonka toisessa päässä pieni  
reikä sekä painokivi, jotka mv. Viljami Virkkala löysi  
peltotöissä tilaltaan asuinrakennuksesta n. 50 m SW v. 1979,  
saatu M. Torvisen tuomina 1983.

KM 22089:3 kvartsi-iskoksia vuodelta 1983.

Isoklumpin tila sijaitsee Kaustisten Kaustin kylässä Perhonjoen E  
rannalla. Kaustisten kirkosta on paikalle matkaa 860 m SE.

Tilan rakennukset sijaitsevat sorakummulla, "klumpilla", josta  
viljelysmaat viettävät W ja SW kohti Perhonjokea.

Kaustisten inventoinnin yhteydessä kävin Isoklumpin tilalla 15.9.1983.  
Vuoden 1979 löytöjen löytöpaikkaa tarkastaessani havaitsin vasta  
kuokitussa perunamaassa muutamia kvartsi-iskoksia. Maaperä on paikoin  
kivikkoista hiekkamultaa. Löytökohta on asuinrakennuksesta 40 - 50 SW.  
Paikalla erottuu terassi. Löytöpaikka = koordinaatit.

Ainoastaan kvartsi-iskokset osoittanevat, että paikalla on kivikauti-  
nen asuinpaikka, muut löydöt ovat ajaltaan epämääräisiä.

- Kartta s. 47

- Kuva 7 (f. 59640). Isoklumpin tila NW:stä yli Perhonjoen.





5049

5047

( Ote peruskartasta 2323 07. 1:20 000 )

KAUSTINEN 17 (Urheilukenttä)

Inventointi 1983

Peruskartta 2323 07

VETELI

x = 4902

y = 8478

z = 75 - 80

K i v i e s i n e e n l ö y t ö p a i k k a, luokka II

Tila: "Urheilukenttä" (?)

Om. Kaustisten kunta

Löydöt: KM 3909:7 poikkikirves, jonka löysi Matti Geddala Kaustisten pitäjältä kahden kallion välisestä nevanaasta kilometri talosta (Geddala?) kirkonkylän S puolelta.

Kohde sijaitsee Kaustisten Kaustin kylässä Perhonjoen W puolella josta 700 - 800 m Konikallion ja Finninkallion välissä. Kaustisten kirkosta on paikalle matkaa n. 900 m SSW.

Kaustisten inventoinnin yhteydessä kävin Finnin tilalla, jossa vanha-emäntä Agnes Toivonen muisteli Kentalan (= Geddalan) viljelysmaita olleen "kahden kallion välissä" mainitussa paikassa. Tämä alue on nykyisin Kaustisten kunnan omistuksessa ja tasattu urheilukentäksi. Tarkastin kohteen 14.9.1983. Alue on kolmelta sivultaan kallioiden reunustama, N-puolella on kivikkoista kuusimetsää. Maaperä on karkeaa kivikkoista soraa. Mitään muinaisjäänökseen viittaavaa en paikalla havainnut.

- Kartta s. 49



( Ote peruskartasta 2323 07. 1:20 000 )

KAUSTINEN 18 (Hirvisaari)

Inventointi 1983

Peruskartta 2323 08

TASTULA

x = 51 -  
52

y = 81 -

z = 57,5 - 65

K i v i e s i n e e n l ö y t ö p a i k k a, luokka II

Tila:

Om.

Löydöt: KM 3166:6 kourutaltoa, joka on löydetty Luomalan talon maalta Hirvisaaresta, saatu Esa Eetu Takalan tuomana 1895.

Kaustisten inventoinnin yhteydessä haastattelin mv. Pentti Luomalaa (os. 69600 Kaustinen, Luomala). Hän kertoi 14.9., että Hirvisaaresta on ollut Luomalan talojen soranottopaikka.

Hirvisaari sijaitsee Kaustisten Kaustin kylässä valtatie 13:n S-puolella tiestä n. 200 m. Luomalan kyläryhmässä olevasta Luomalan talosta on kohteeseen matkaa 1650 m WNW ja Kaustisten kirkosta n. 3700 m NW.

Peruskartalle on merkitty Hirvisaaren NW-osaan yhteiseksi merkitty n. 70 x 40 m:n kokoinen alue, jossa paikalla käydessäni havaitsin pensottuneen ja aluskasvillisuuden peittämän laakean sorakuopan, jota on myöhemmin käytetty kaatopaikkana. Maaperä on kivikkoista harjusoraa. Mitään muinaisjäänneksi viittaavaa en paikalla havainnut.

- Kartta s. 51



KAUSTINEN 19 (Kalavedenoja)

Inventointi 1983

Peruskartta 2323 08

TASTULA

x = 51-

y = 87-

z = 70 - 80

K i v i k a u t i n e n a s u i n p a i k k a ?, luokka II

Tila:

Om.

Löydöt: KM 8084 tasataltta, jonka löysivät Juho ja Kasper Virkkala Kaustisten pitäjän Kalaveden kylästä Kalaveden torpasta, n. 0,5 km asunnosta N, n. 30 m puron rannasta peltomaalta hiekkaisesta maaperästä hiekkaa vedettäessä, saatu löytäjän lähettämänä 1922.

KM 11867 poikkikirves, jonka löysi Olavi Kaustinen v. 1947 Kaustisten pitäjän Kentaalasta Kaustinen - Ullava -maantien (= vanha tie) Kalmankosken ylittävästä sillasta n. 800 m alavirtaan joen rannalta n. 50 cm:n syvyydestä. Samassa tasossa oli hiiliä ja poltetun saven murenia, saatu Ilmari Wirkkalan lähettämänä 1948, kts. verif., jossa karttapiirros.

Kaustinen - Ullava -maantie ylittää Kalaveden- l. Hyötyvedenojan kohdassa, joka sijaitsee n. 3200 m Kaustisten kirkosta NE. Löytötiedoissa mainittu silta sijaitsee n. 80 m alavirtaan (= NNW). Löytötietojen ja Ilmari Wirkkalan karttaluonnokseen mukaan esineet ovat peräisin mainitun ojan SW-puoliselta viljelysmaalta n. 0,5 km maantiesillasta alavirtaan, jossa "Sorvarin Heikin mökki" on sijainnut.

Paikalla käydessäni Kaustisten inventoinnin yhteydessä 13.9.1983 oli havaintojen teko vaikeaa - koko hiekkamaata oleva alue on viljelysmaana ja tarkastushetkellä viljalla. Ainoastaan ojaleikkauksia oli

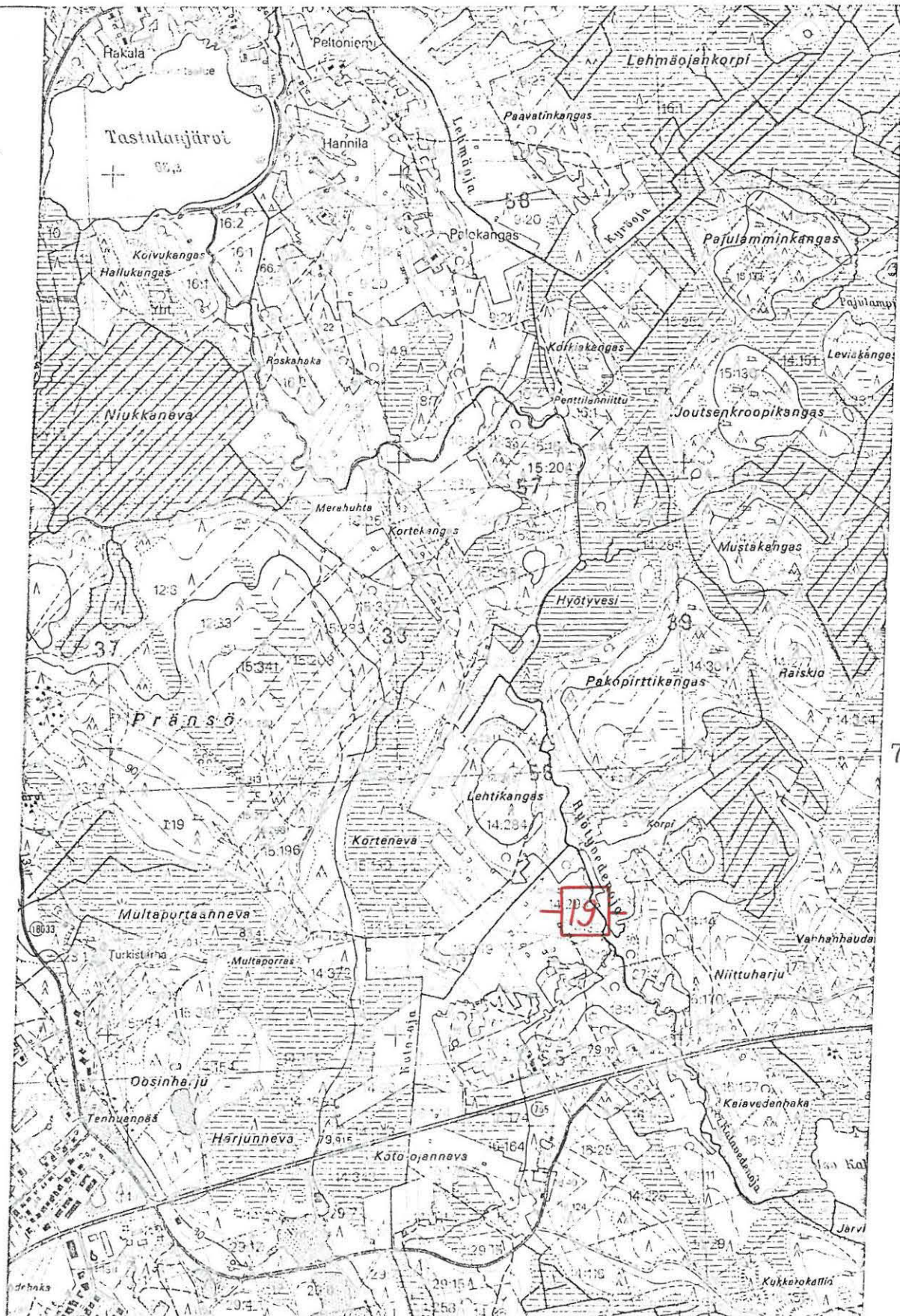
KAUSTINEN 19 (Kalavedenoja) jatk.

mahdollisuus tarkastaa. Niissä en havainnut mitään muinaisasuinpaikkaan viittaavaa.

Päättäen esinelöydöistä sekä jälkimmäisen löydön yhteydessä havaitusta "poltetun saven murusista" on paikalla kivikautinen asuinpaikka, joka voidaan havaita parempien havaintomahdollisuuksien vallitessa.

Kohde sijaitsee Kaustisten Kaustin kylässä Hyötyvedenojaan viettävällä viljelysmaalla todennäköisimmin tilan RN:o 14:32 alueella. Kaustisten kirkosta on paikalle matkaa n. 3200 m NE.

- Kartta s. 54



7054

7052

( Ote peruskartasta 2323 08. 1:20 000 )



KAUSTINEN 20 (Kirkonmäki)

Inventointi 1983

Peruskartta 2323 07

VETELI

x = 49-

y = 84  
85

z = 65 - 75

K i v i e s i n e e n l ö y t ö p a i k k a, luokka II

Tila:

Om. Kaustisten srk.

Löydöt: KM 123 "kiviase", jota on käytetty myöhemmin hiomakivenä, löydetty n. v. 1840 suuren männyn alta Kaustisten kirkon luota, saatu maanmittausoppilas Abr. O. Regnellin kautta 1854.

Kaustisten inventoinnin yhteydessä tarkastin Kaustisten kirkonmäkeä, joka on hiekkamäki Perhonjoen SW-rannalla, sekä ympäristöä useaan otteeseen.

Alueella on kirkkorakennus, tapuli, kappeli, laaja hautausmaa, runsaasti eri-ikäisiä rakennuksia, teitä jne.

Mitään muinaisjäänökseen viittaavaa en paikalla havainnut.

- Kartta s. 56



5049

5047

( Ote peruskartasta 2323 07. 1:20 000 )

KAUSTINEN 21 (Vintturi)

Inventointi 1983

Peruskartta 2323 08

TASTULA

x = 5670

y = 8870

z = 70 - 72,5

K i v i e s i n e e n l ö y t ö p a i k k a, luokka II

Tila: Niemelä 12:17

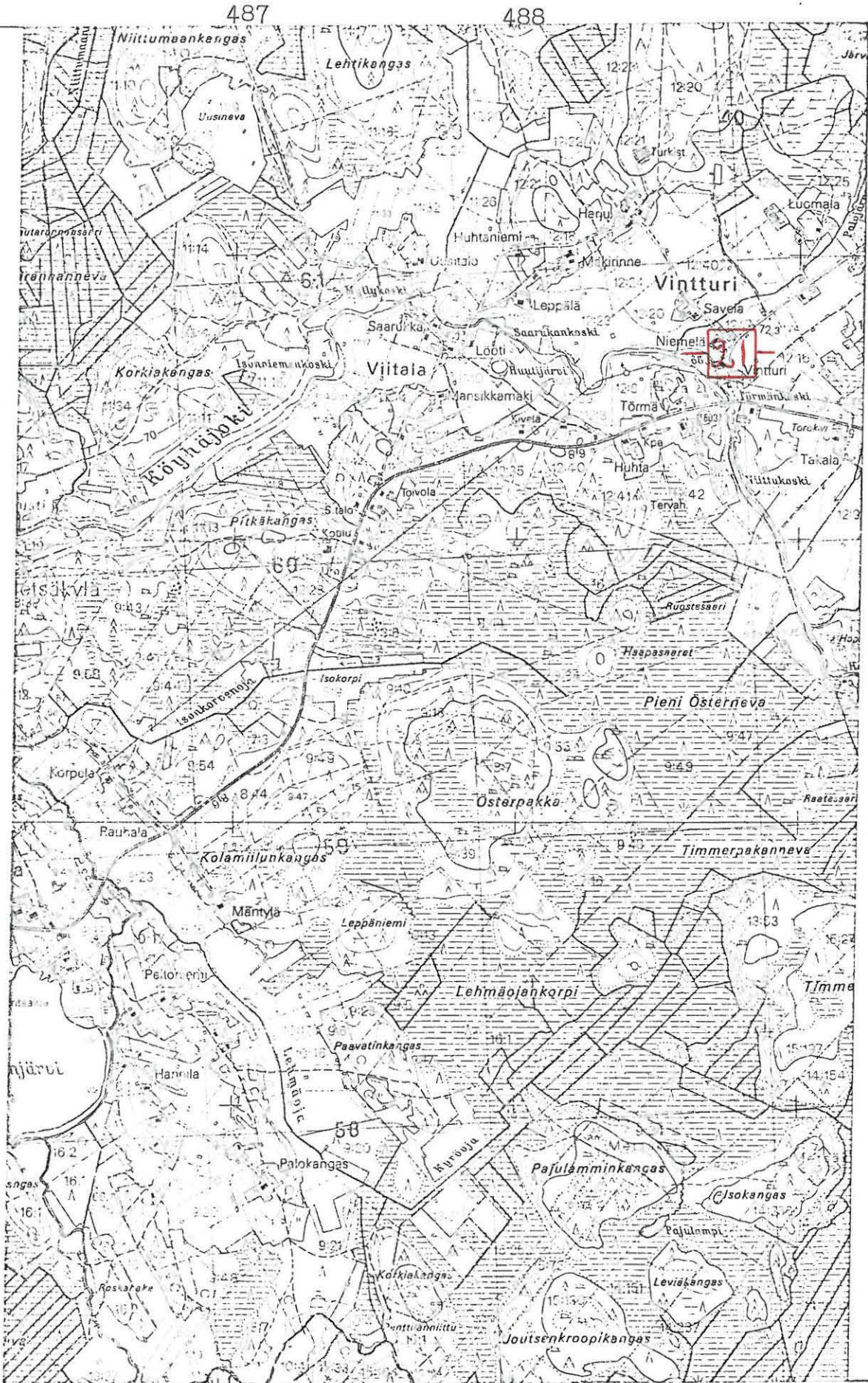
Om. Armas Teirikangas, os. 69640 Tastula

Löydöt: KM 2067:6 kaksoistaltoa, joka on löydetty Vintturin talon maalta, saatu talteen Ullavasta stipendiaatti A. Riipan tuomana 1881.

Vintturin talo (= n. koordinaatit) on sijainnut Kaustisten Metsäkylässä Köyhäjoen E-rannalla Vintturin kyläryhmässä. Kaustisten kirkosta on paikalle matkaa 7600 m NE.

Em. löytö on mahdollisesti mainitun tilan alueelta.

- Kartta s. 58



( Ote peruskartasta 2323 08. 1:20 000 )

KAUSTINEN 22 (Finni)

Inventointi 1983

Peruskartta 2323 07

VETELI

x = 49 -

y = 84 -  
85 -

z =

K i v i e s i n e e n l ö y t ö p a i k k a, luokka II

Tila:

Om.

Löydöt: Pohjanmaan historiallinen museo, Vaasa, 473 poikkikirves,  
joka on löydetty Fussin tilalta ja jonka lahjoitti talonp.  
Matts Finni.

Fussin taloja on sijainnut Kaustisten Kaustin kylässä Kentalan  
(= Fussin) kyläryhmässä Kaustisten kirkosta 400 - 800 m SSE.

- Kartta s. 60



5049

5047

( Ote peruskartasta 2323 07. 1:20 000 )

KAUSTINEN 23 (Kuorikoski)

Inventointi 1983

Peruskartta 2323 05

SALONKYLÄ

x = 53 -  
54

y = 79 -

z =

K i v i e s i n e e n l ö y t ö p a i k k a, luokka II

Tila:

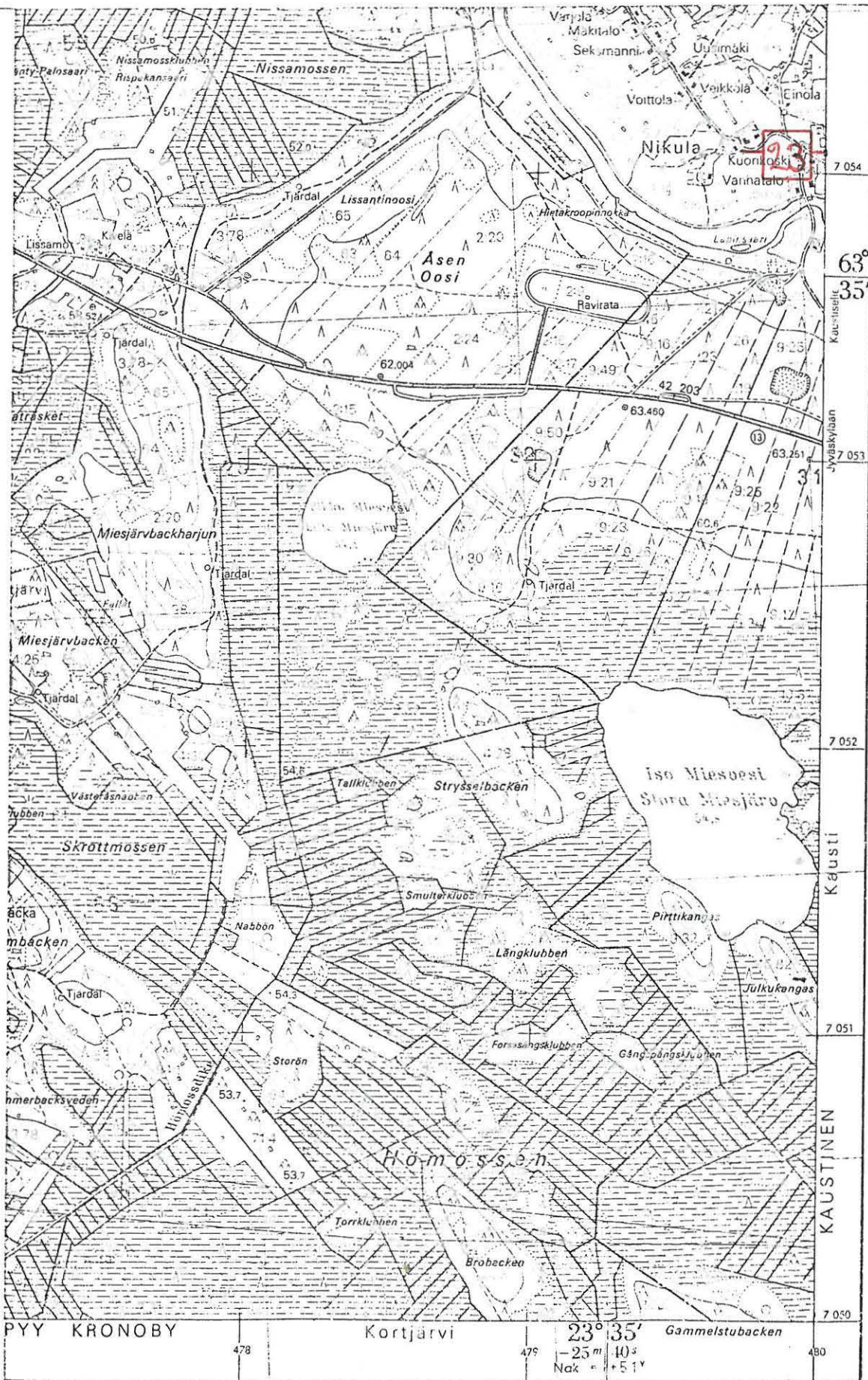
Om.

Löydöt: Pohjanmaan historiallinen museo, Vaasa 600 poikkikirves,  
joka on saatu talonpojat Kuorikoskelta v. 1898.

Kuorikosken taloja sijaitsee Kaustisten Kaustin kylässä Nikulan kyläryhmässä Perhonjoen N-rannalla. Kaustisten kirkosta on Nikulaan matkaa n. 6500 m NW.

Löytö saattaa olla peräisin Kuorikosken numeroon 6 kuuluvalta hiekanottopaikalta joen vastakkaiselta rannalta, jossa inventoinnissa v. -83 havaittiin useita kivikautisia asuinpaikkoja, kts. kohteet KAUSTINEN 26, 27.

- Kartta s. 62



( Ote peruskartasta 2323 05. 1:20 000 )



KAUSTINEN 24 (Tyllinkangas)

Inventointi 1983

Peruskartta 2323 11

KÖYHÄJOKI

x = 56 -

y = 93 -

z = 87,5 - 100

K i v i e s i n e e n l ö y t ö p a i k k a j a r ö y k k i ö,  
luokka II

Tila: Rinta-Koskela 5:1

Om. Jari Koskela, os. 69600 Kaustinen, Ali-Kola.

Löydöt: KM 2067:10 huonotekoinen kiviase, joka on löydetty Kaustisilta Kosken talon metsästä kivistä alta, saatu stipendiaatti A. Riipan tuomana 1881.

Takala (1896, 26 ja 68) arvelee, että A. Riippa olisi löytänyt em. esineen Tyttökankaan (nyk. karttanimi Tyllinkangas ?) laidassa olevasta kivistä, joka on halkaisijaltaan 2,5 m ja korkeudeltaan 0,5 m. Takalan opas kertoi Riipan kaivaneen juuri po. röstä.

Nykyisistä maarekisterinumeroista päättäen kuuluu Tyllinkankaan S-osa Koskelan tilan maihin (tilan päärakennus: x = 5535, y = 9142, z = 82,5).

Tyllinkangas sijaitsee Kaustisten Köyhäjoen kylässä Köyhäjoen N-rannalla Koskelan tilasta 2300 m NE ja Kaustisten kirkosta n. 10,5 km NE.

- Kartta s. 64



7057

7055

( Ote peruskartasta 2323 11. 1:20 000 )

KAUSTINEN 25 (Ojamakangas)

Inventointi 1983

Peruskartta 2323 08

TASTULA

x = 55 -

y = 82 -

z = 60 - 65

K i v i e s i n e e n l ö y t ö p a i k k a, luokka II

Tila: Männikkö 8:36

Om. Antti Nikula, os. Honkatie 1-3 A, 67200 Kokkola 20

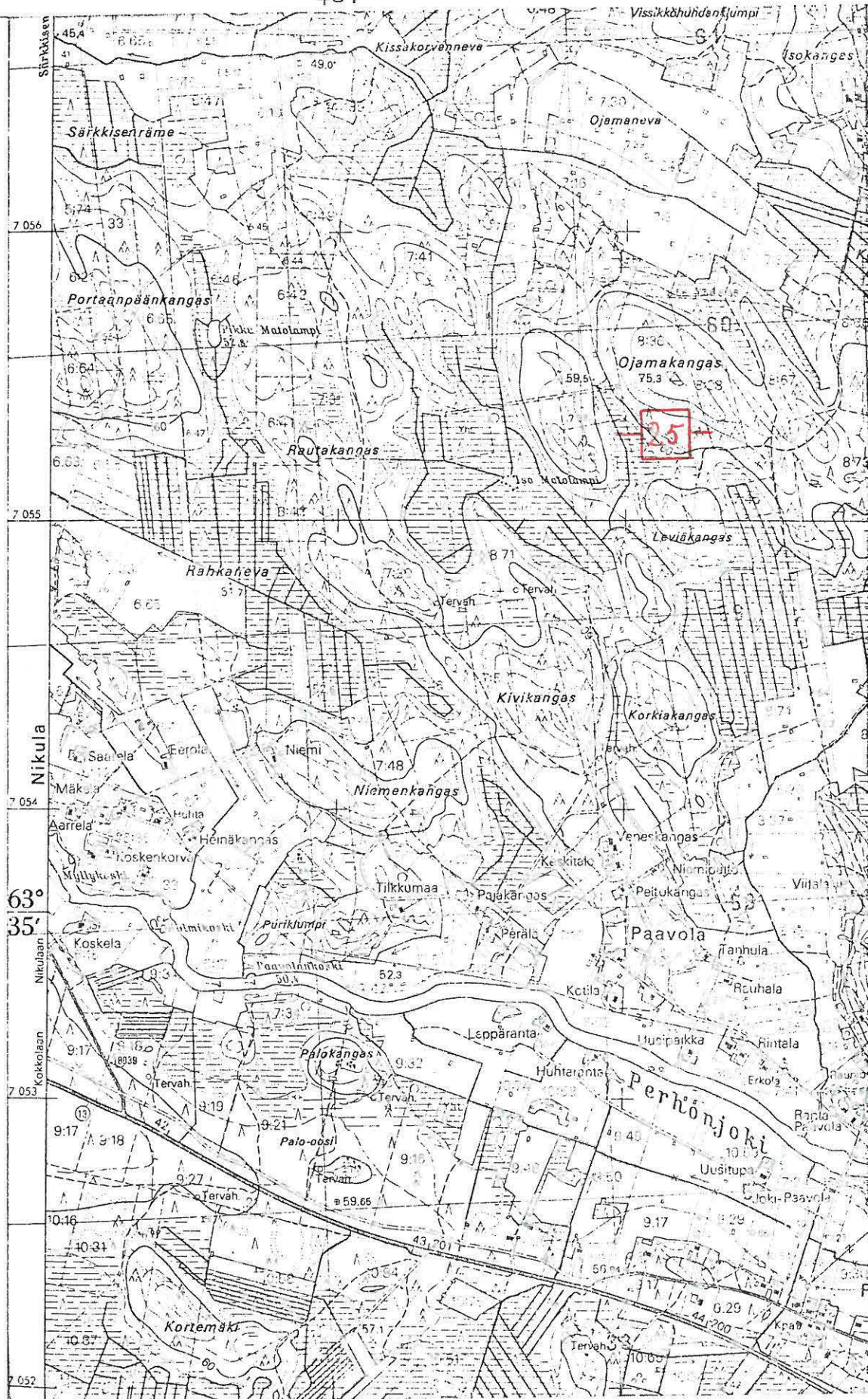
Löydöt: Nikulan koulussa Kaustisilla oikokirves, jonka löysi mv. Alfred Paavola Kaustisten pitäjän Kaustisten kylästä suoviljelykselle menevältä tieltä. "Oli joitakin päiviä ennen ajettu tien vartta ja tuotu maan mukana tielle."

Alfred Paavolan asuma Veneskankaan tila sijaitsee Kaustisten Kaustin kylässä Paavolan kyläryhmässä Perhonjoesta n. 700 m N ja Kaustisten kirkosta 5 km NW.

Kaustisten inventoinnin yhteydessä kävin Veneskankaan tilalla 14.9. 1983. Haastattelussa ilmeni, että löytäjä on kuollut ja että tilaa asuu hänen tyttärensä, joka muisti kyllä esineen löytyneen, mutta ei osannut antaa asiasta enempää tietoja.

Löytäjän poika pol. konst. Aaro Paavola (os. Veteraanintie 21, 02680 Espoo 68) arveli puhelinhaastattelussa 14.10.1983 löydön olevan peräisin Ojamakankaan SW-reunasta kankaan "juurta" seuraavan metsätien reunasta, johon on muodostunut useita pieniä sorakuoppia tiesoraa otettaessa. Löytöpaikka saattaa olla tilan RN:o 8:36 alueella.

- Kartta s. 66



( Ote peruskartasta 2323 08. 1:20 000 )

KAUSTINEN 26 (Oosi NE)

Inventointi 1983

Peruskartta 2323 05

SALONKYLÄ

arvioitu  $x = 5362$ keskipiste  $y = 7984$  $z = 55 - 60$ 

K i v i k a u t i n e n   a s u i n p a i k k a , luokka II

Tila: 1) Varjola 6:48

2) Yhteismaa

Om. 1) Eero ja Seppo Paavola, 69600 Kaustinen, Nikula

Löydöt: KM 22090 kvartsi-iskoksia vuodelta 1983.

26248

Kaustisten inventoinnin yhteydessä havaitsin Oosin (Åsen) NE-osassa 17.9.1983 soranottoalueella kivistä asuinpaikan (koordinaatit = arvioitu keskipiste). Kohde sijaitsee Kaustisten Kaustin kylässä Perhonjoen SW-puolella jokeen S:stä pistävän niemen tyvessä. Samalla kohdalla joen vastakkaisella puolella on Nikulan kyläryhmä. Kaustisten kirkosta on paikalle matkaa 6300 m NW.

Löytöpaikka on männikköä kasvavaa hiekkakangasta, joka viettää N, NE ja E kohti Perhonjokea. Havainnot tein kohteessa olevan sorakuopan reunoista. Poiketen v. 1979 painetusta peruskartasta on sorakuoppaa laajennettu E tilan 6:48 alueelle. Eniten kvartseja havaitsin juuri tämän tilan alueella olevan kuopan NE-reunassa sekä kuopan yhteismaalla olevan osan N-reunasta molemmin puolin paikallistietä.

Havaintojen perusteella näyttää asuinpaikka olevan kooltaan n. 160 m NW - SE -suunnassa ja n. 100 m NE - SW -suunnassa. Eniten uhanalaiselta näyttää asuinpaikan NE ja E osa tilan 6:48 alueella.

- Kartta s. 68

- Kuva 8 (f. 59641-642). Asuinpaikan SE-osaa SW:stä. Löytöjä kuopan reunasta koko kuvan alueella.



KAUSTINEN 27 (Oosi N)

Inventointi 1983

Peruskartta 2323 05

SALONKYLÄ

NW-pää	x = 5428
	y = 7876
	z = 52,5 - 55
SE-pää	x = 5412
	y = 7896
	z = 52,5 - 55

K i v i k a u t i n e n   a s u i n p a i k k a , luokka II

Tila: Pönttöniitty 5:62

Om. Viljo ja Erkki Nikula, 69600 Kaustinen, Nikula

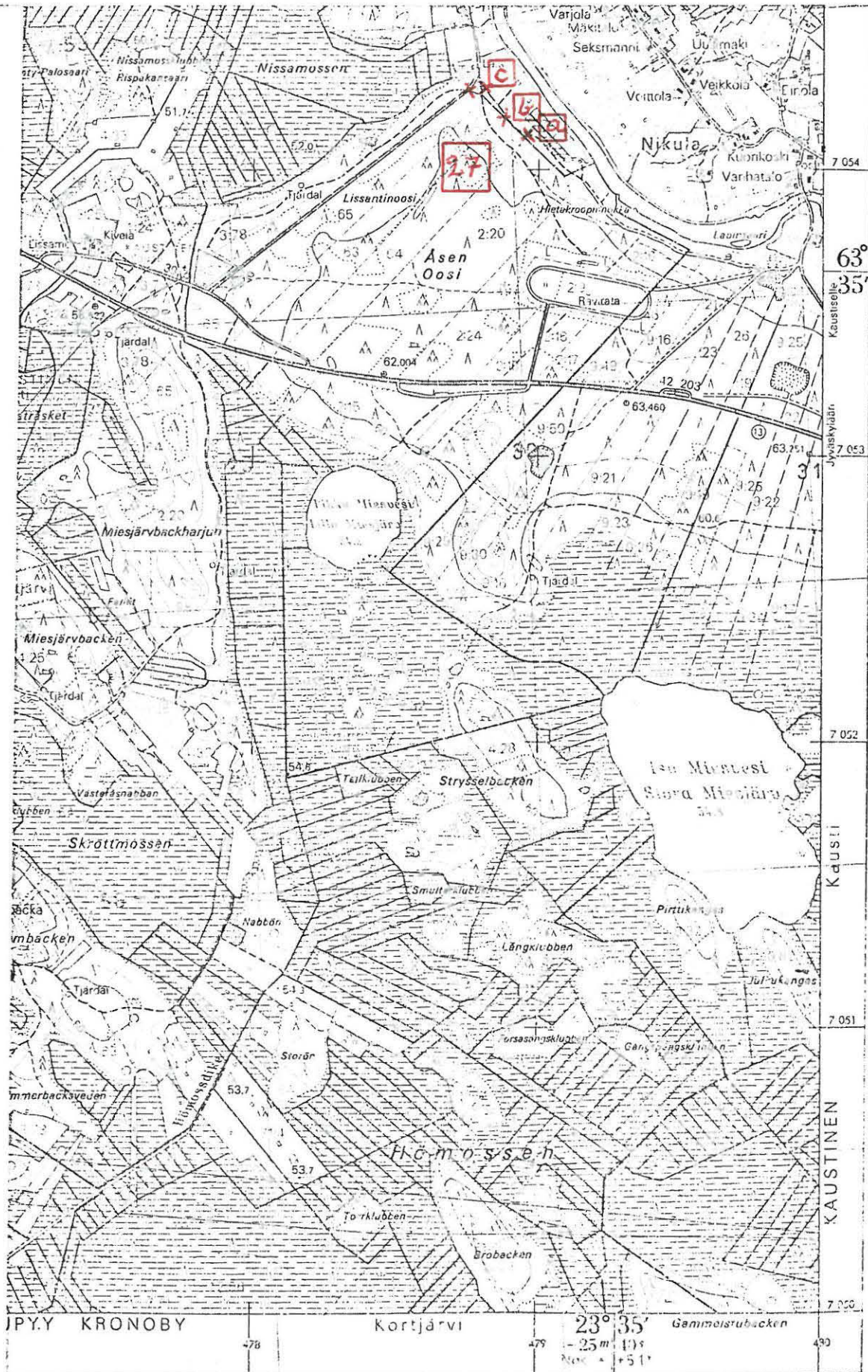
Löydöt: KM 22091:1-3 kvartsi-iskoksia vuodelta 1983.

26247

Kaustisten inventoinnin yhteydessä tarkastin kohteen 17.9.1983. Se sijaitsee Kaustisten Kaustin kylässä Oosi- (Åsen-) hiekkakankaan N-kärjessä ja NE-reunassa männikkökankaalla ja viljelysmaalla. Perhonjoki virtaa kohteen NE-puolella 100 - 150 m:n päässä. Kruunupyy/Kaustinen -raja leikkaa löytöaluetta NW - SE -suunnassa. Kohteen maaperä on kauttaaltaan liki kivetöntä hiekkaa. Kohdetta tarkastaessani poimin kvartsi-iskoksia löytöalueen SE-päästä viljelystieltä ja viljelysmaan kulmasta tien suunnassa n. 30 m:n matkalta (kohta a kartassa s. 70). Em. kohdasta n. 100 m NW on viljelystien SW-reunassa n. 10 x 15 m:n kokoinen hiekkakuoppa. Sen reunoilta ja kohdalta viljelystieltä poimin kvartsi-iskoksia (kohta b kartassa s. 70). Vm. kohdasta n. 120 m SW on pieni hiekkakuoppa. Sen kohdalla viljelystiellä, ojaleikkauksissa sekä viljelysmaalla näkyi runsaasti asuinpaikkamerkkejä: kvartsi-iskoksia, liesikiveys ojaleikkauksessa sekä kulttuurimaata (kohta c kartassa s. 70). Iskoksia näkyi myöskin kuopan reunoilla sekä N- ja W-puolisessa metsämaassa. Kohtien a - c SW-puolella on 2 - 3 m korkea törmä, joka loivenee kohdan c alueella. Törmän päällä havaitsin kohdan c SE-puolisessa metsämaassa aluskasvillisuuden peittämiä painanteita - mahdollisia kodanpohjia.

- Kartta s. 70

- Kuva 9 (f. 59643). Asuinpaikan ES-päätä NW:stä. Löytökohta merkitty kuvaan.



a - c = löytöpaikkoja

( Ote peruskartasta 2323 05. 1:20 000 )



KAUSTINEN 28 (Puumalan koulu E)

Inventointi 1983

Peruskartta 2323 08

TASTULA

x = 5262

y = 8316

z = 55 - 57,5

K v a r t s i - i s k o s t e n l ö y t ö p a i k k a, luokka II

Tila: Haka 9:38

Om. Martti Kaustinen

Löydöt: KM 22092 kvartsi-iskoksia vuodelta 1983.

Kohde sijaitsee Kaustisten Kaustin kylässä Puumalan kyläryhmässä Perhonjoesta n. 100 m S ja Puumalan koulusta 180 m ENE laajan viljelysalueella olevan hiekkakummun NE- ja E-rinteessä. Maaperä on vähäkivistä hienohkoa hiekkaa. Kaustisten kirkosta on paikalle matkaa 3230 m NW.

Kaustisten inventoinnin yhteydessä tarkastin kohteen 15.9.1983. Tällöin poimin talteen mainitusta kohdasta kvartsi-iskoksia hiljattain kynnetystä viljelysmaasta n. 30 x 30 m:n kokoiselta alueelta.

- Kartta s. 72



7054

7052

( Ote peruskartasta 2323 08. 1:20 000 )

KAUSTINEN 29 (Ruutinkangas W)

Inventointi 1983

Peruskartta 2323 08

TASTULA

x = 5327

y = 8513

z = 75 - 77,5

K v a r t s i - i s k o s t e n l ö y t ö p a i k k a, luokka II

Tila: 1) Kotirinne 10:87

2) Vesala 11:24

Om. 1) Tapio Luomala, 69600 Kaustinen

2) Oiva Kaustinen ja Kaarina Skullbacka

Löydöt: KM 22093, kvartsi-iskoksia vuodelta 1983.

Kohde sijaitsee Kaustisten Kaustin kylässä kivikkoisella metsäharjanteella Ruutinkankaan W-puolella. Kaustisilta Kirkkoharjun kautta Alaveteliin vievältä maantieltä Tastulaan eroavan tien risteyksestä on kohteeseen matkaa 920 m NE. Kohde sijaitsee mainittujen tilojen rajalla sorakuopalle vievän tien ja siitä eroavan metsätien haarassa.

Kaustisten inventoinnin yhteydessä tarkastin kohteen 15.9.1983. Tällöin poimin talteen kvartsi-iskoksia metsäteiden haarasta tieltä n. 20 m:n kokoiselta alueelta "hiekkalaikusta". Ympäröivä alue kasvaa havumetsää ja on aluskasvillisuuden peitossa. Maaperä on kivikkoista harjusoraa.

- Kartta s. 74

485



7055

7053

( Ote peruskartasta 2323 08. 1:20 000 )

KAUSTINEN 30 (Koivuräme)

Inventointi 1983

Peruskartta 2323 08

TASTULA

arvioitu x = 5126

keskipiste y = 8689

z = 77,5

K i v i k a u t i n e n a s u i n p a i k k a, luokka II

Tila: 1) Nevanreuna 14:372, uusi raivattu viljelysalue

2) Koivuräme 14:176, "vanha" viljelysmaa

Om. 1) Kalle Lång, 69600 Kaustinen

2) veljekset Lång, "

Löydöt: Poikkitaltta, jonka löysi Kalle Lång 1970-luvun lopulla viljelysmaata raivatessaan hiekkamaasta tilan 14:372 alueelta. Esine on löytäjän hallussa. Samassa paikassa oli löytäjän mukaan runsaasti ukonkiven kappaleita sekä palaneita kiviä. KM 22094:1-2 kvartsikaavin ja kvartsi-iskoksia vuodelta 1983.

*× kivi on tuo (halkaistu) km 22335*

Kohde sijaitsee Kaustisten Kaustin kylässä Kortenevan W-reunassa Kaustisten kirkosta 2360 m NE.

Alue on aikaisemmin raivattua viljelysmaata ja aivan äskettäin raivattua viljelysmaata (tila RN:o 14:372). Maasto viettää loivasti E ja SE. Maaperä on tasaista hienohkoa hiekkaa. W-puolinen alue kasvaa havumetsää.

Kaustisilla sain kuulla Kalle Långin löytämästä taltasta. 17.9.1983 kävin löytöpaikalla, jossa maanomistaja oli parhaillaan nostamassa perunaa. Hän osoitti taltan löytöpaikaksi tilan RN:o 14:372 NE-kulman, josta ajetusta hiekasta esine löytyi. Hiekkaa tarvittiin uudisraivaukselle lisämaaksi. Hiekanotto on tuhonnut osan asuinpaikasta. Tilan RN:o 14:372 NE-kulmassa olevan hiekkakuopan, kooltaan n. 8 x 5 m ja syvyydeltään n. 2 m, reunoissa erottui monin paikoin kulttuurimaata sekä NE-reunassa liesikiveys.

KAUSTINEN 30 (Koivuräme) jatk.

Paikalla käydessäni kehotin maanomistajaa lopettamaan hiekanoton ja asuinpaikan enemmän tuhoamisen, jota oli siihen asti täysin tietoisena tehnyt.

Löytämäänsä taluttaa - kapeahko, poikkiteräinen sädekiviliuskeesta valmistettu tasataltta, joka on lähinnä vain teräosaltaan hiottu, ei löytäjä suostunut luovuttamaan.

Kvartsit KM 22094:1-2 poimin uudisraivausalueelle levitetystä hiekasta. Johtuen täytehiekkan ajosta on itse asuinpaikan laajuutta vaikea määrittää pintahavaintojen perusteella, S - N -suunnassa ehkä 50 - 60 m.

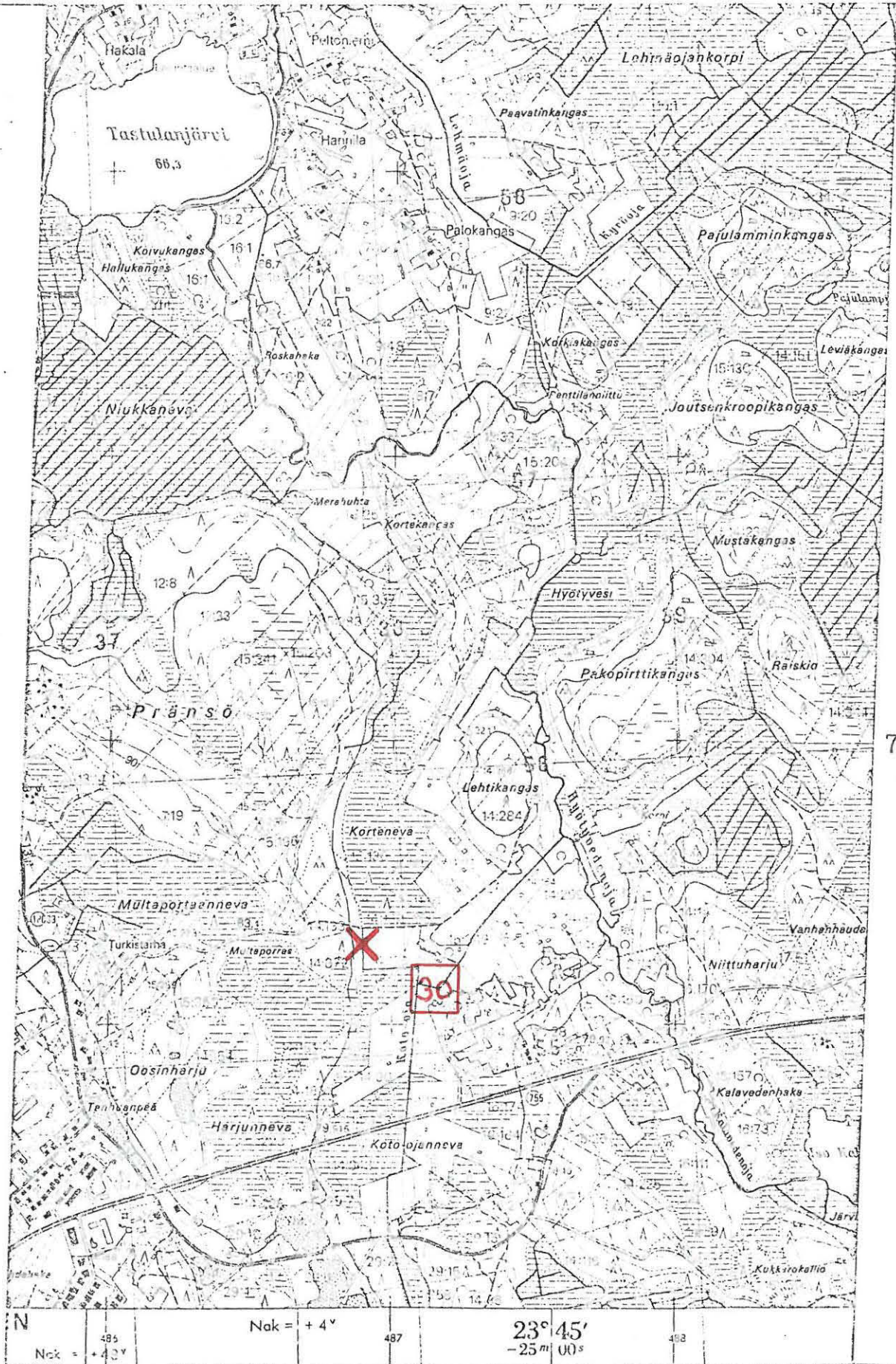
- Kartta s. 77

- Kuva 10 (f. 59644-645). Asuinpaikka NE:stä. Löytöjä viljelyalueen ja metsän reunasta latojen takaa alkaen vasemmalta toisen ladon kohdalta. Paras löytökohta latojen välissä olevan kantokasan kohdalla ja välittömästi sen vasemmalla puolella.

- Kuva 11 (f. 59646). Uudisraivausalue S:stä. Löytöjä perunaa nostavien henkilöiden kohdalla ja takana.

- Kuva 12 (f. 59647). Kuoppa, josta on ajettu täytehiekkaa edellisessä kuvassa näkyvälle uudisraivausalueelle. Kuoppa on uudisraivausalueen N-päässä. Kuopan profiilissa erottuu kulttuurikerros. Kuvassa näkyy tuhoutuneen lieden kohta. Kuva SE:stä.

KAUSTINEN 30



7054

7052

( Ote peruskartasta 2323 08. 1:20 000 )

KAUSTINEN 31 (Pööskaallio)

Inventointi 1983

Peruskartta 2323 07

VETELI

x = 4987

y = 8786

z = n. 100

L u o l a, luokka II (I) = TARUVAIKKA

Tila: Riihimäki 16:101

Om.

Takala (1896, 8 ja 194) mainitsee Pööskaallion omituisine solineen, jotka ovat ruokkineet kansan mielikuvitusta.

Arvid Virkkala (os. 69600 Kaustinen) kertoi haastattelussa 17.9.1983 Pööskaallion luolasta, jossa tarinoiden mukaan asuu haltioita ja maahisia. Näitä tarinoita hän on kirjoittanut muistiin ja lähettänyt Suomalaisen kirjallisuuden seuralle.

Pööskaallio sijaitsee Kaustisten Kaustinkylässä Perhonjoen E-puolella n. 2300 m joesta ja Kaustisten kirkosta n. 2900 m E.

- Kartta s. 79





( Ote peruskarttalehdestä 2323 07. 1:20 000 )

KAUSTINEN 32 (Isokangas)

Inventointi 1983

Peruskartta 2323 08

TASTULA

x = 5646

y = 8278

z = n. 65

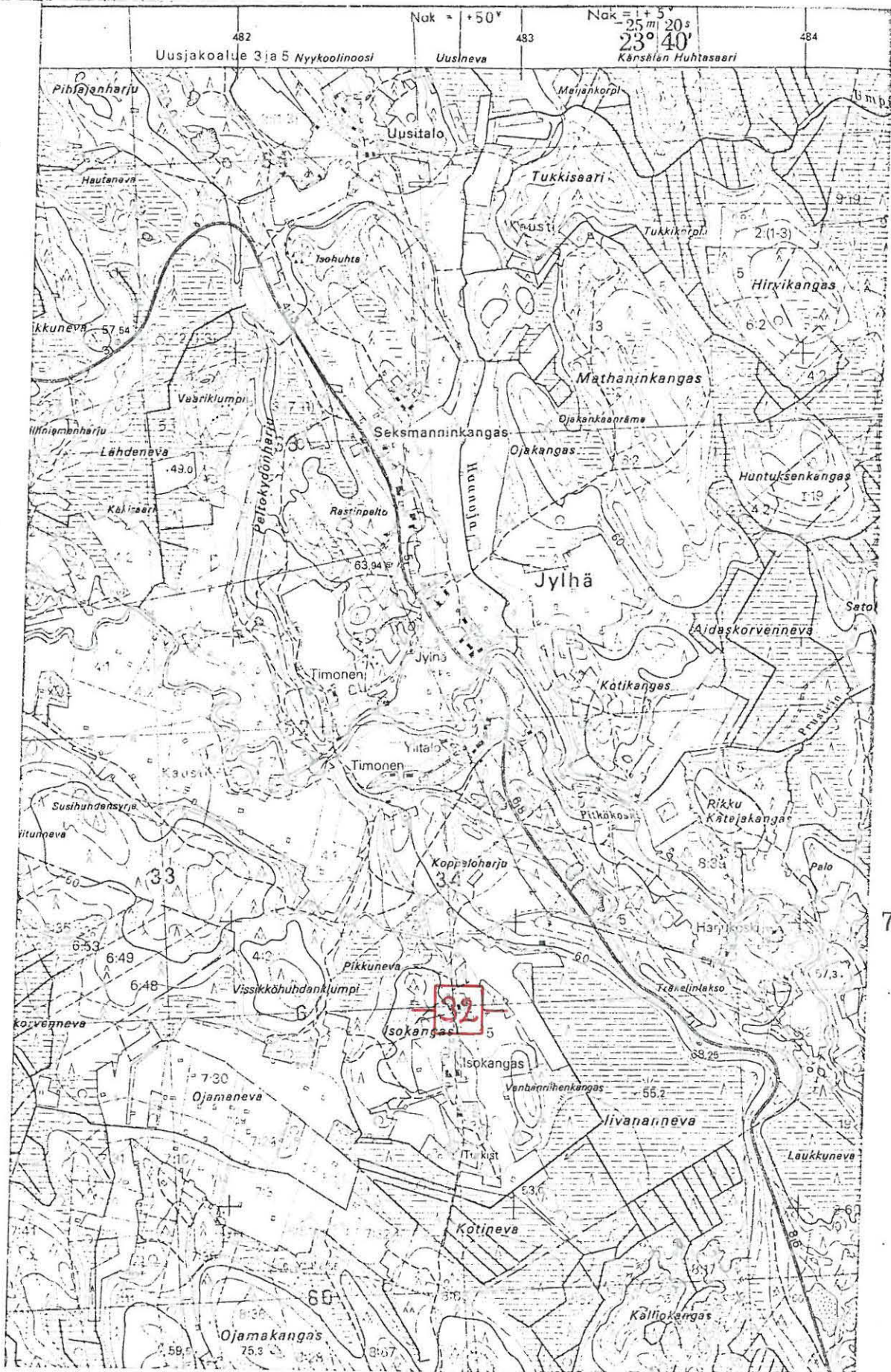
K i v i e s i n e e n l ö y t ö p a i k k a, luokka II

Löydöt: Hukkaantunut kourutaltoa.

Takala (1896, 26) mainitsee pitäjänkertomuksessaan, että Isokankaalla on ollut kourutaltoa, joka oli jo hänen käyntiensä aikana hukkaan-tunut.

Isokankaan tila (= koordinaatit) sijaitsee Kaustisten Metsäkylässä Isokangas -nimisellä harjanteella Iivanannevan W-puolella Kaustisten kirkosta n. 6900 m NW.

- Kartta s. 81



( Ote peruskartasta 2323 08. 1:20 000 )

KAUSTINEN 33 (Lapinharju)

Inventointi 1983

Peruskartta 2323 10

LUMPPIO

x = 46-  
47-

y = 96-

z =

"K i u k a i t a", luokka II

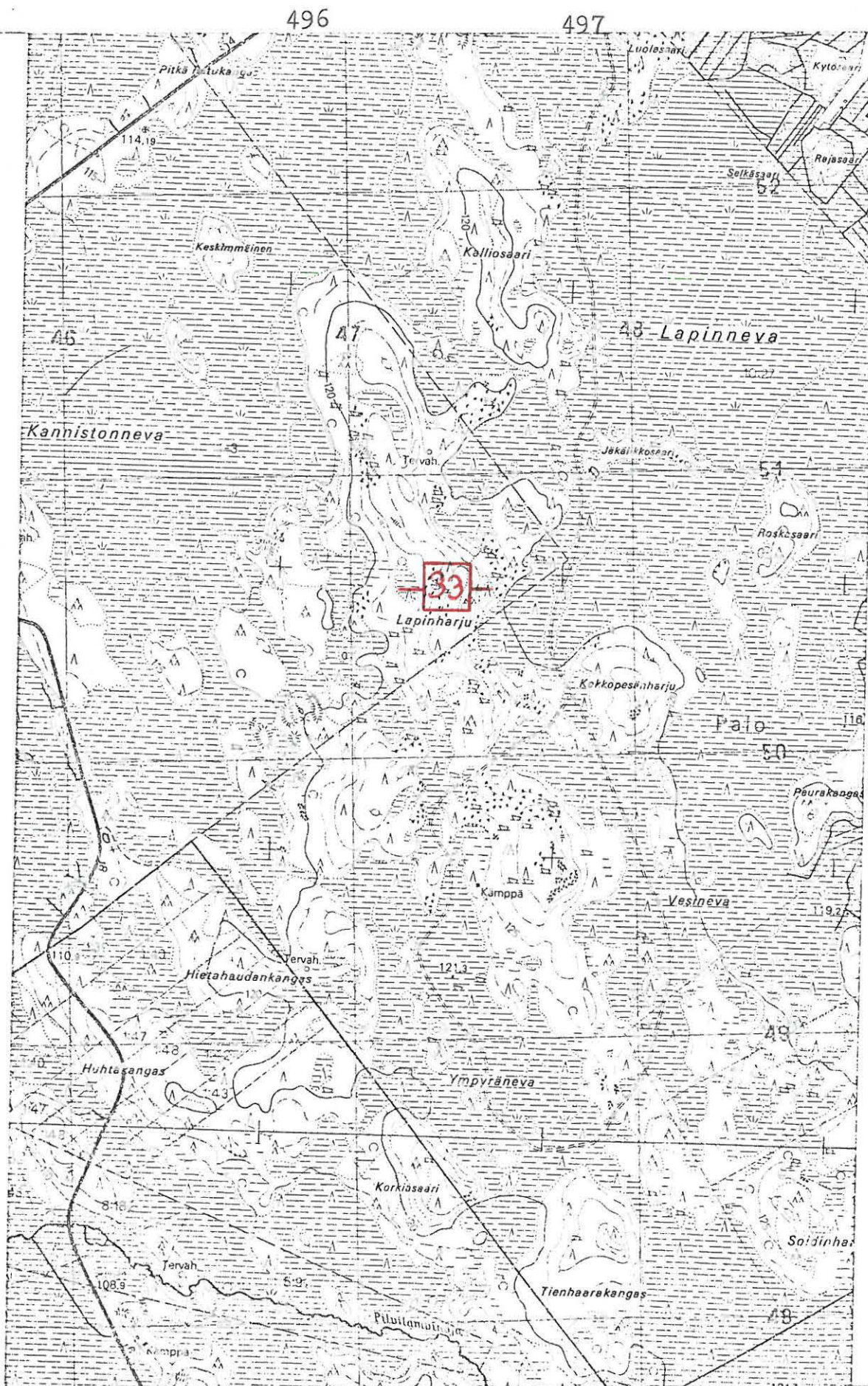
Tila:

Om.

Takala (1896, 68) mainitsee kertomuksessaan, että Lapinharjulla on "kiukaita", joita hän oppaineen ei etsiskelyistä huolimatta harjulta löytänyt.

Lapinharju - kivikkoinen soiden saartama selänne - sijaitsee Kaustisten kunnan SE -osassa Kaustinen/Veteli -rajasta n. 3 km NW. Harjun W-puolella on laaja Kannistonneva, E-puolella Lapinneva. Itse harju on n. 3 km pitkä N - S -suunnassa. Kaustisten kirkosta on Lapinharjulle matkaa n. 12 km ESE.

- Kartta s. 83



( Ote peruskartasta 2323 10. 1:20 000 )

KAUSTINEN 34 (Pakopirttikangas)

Inventointi 1983

Peruskartta 2323 09

ULLAVA

x = 61\_

62\_

y = 82-

z =

"P a k o p i r t t i n s i j o j a", luokka II

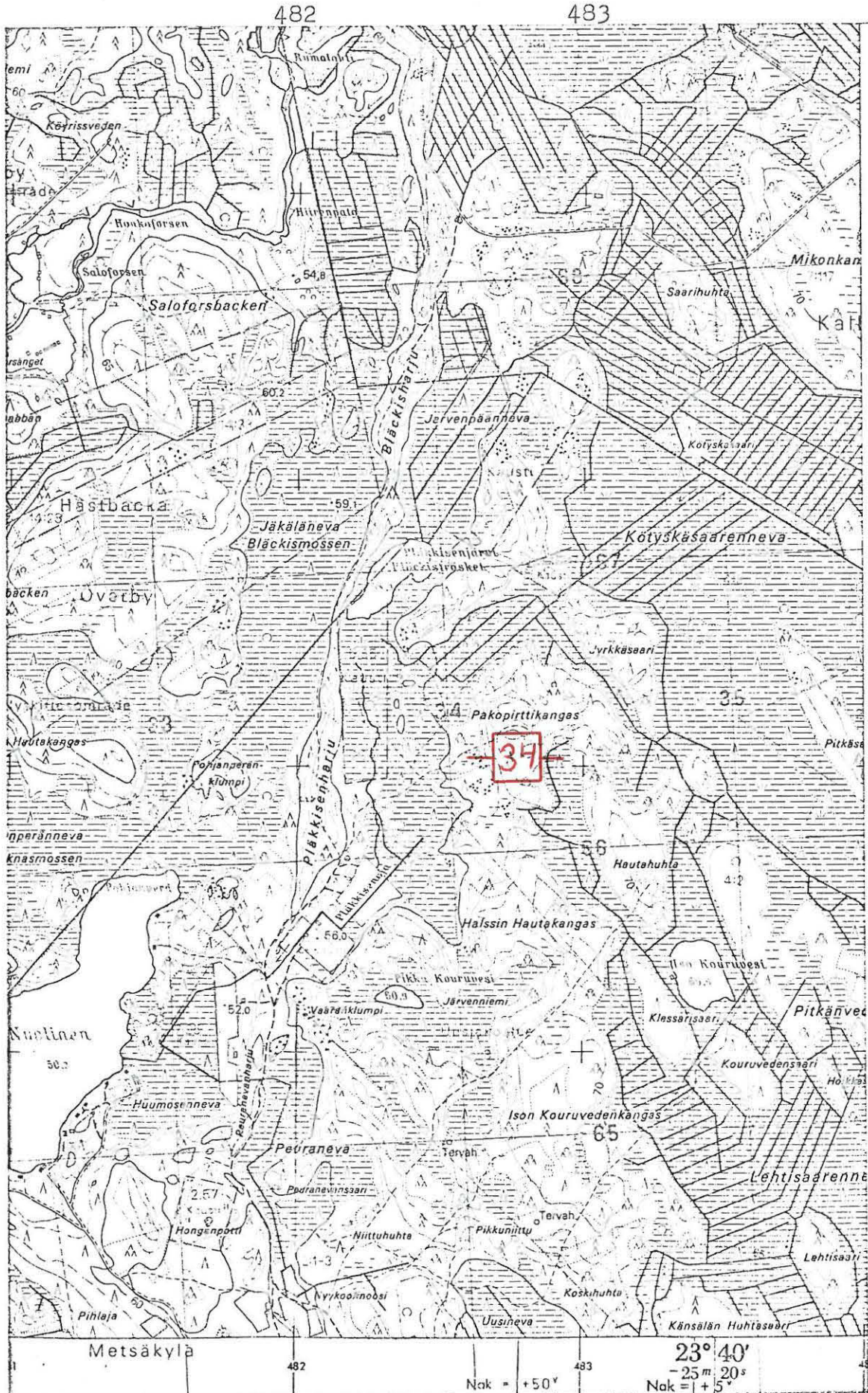
Tila: Timonen 4:2

Om. mv. Taito Timonen, 69600 Kaustinen, Jylhä, kp 4.

Takala (1896, 68) mainitsee kertomuksessaan Pakopirttikankaan,  
"jossa olisi pakopirtin sijoja".

Pakopirttikangas sijaitsee Kaustisten NW-osassa Metsäkylässä  
Kruunupyy/Kaustinen -rajalla olevasta Pläkkisenjärvestä n. 700 m  
SE.

- Kartta s. 85



( Ote peruskartasta 2323 09. 1:20 000 )

KAUSTINEN 35 (Kirkkoharju)

Inventointi 1983

Peruskartta 2323 08

TASTULA

x = 55\_  
56

y = 83\_  
84

z =

"L a p i n h a u t o j a", luokka II

Tila:

Om.

Takala (1896, 88 - 89) mainitsee kertomuksessaan, että n. 1 km Harjukosken talosta Kaustisten kirkolle päin on kapealla harjulla, Kirkkokankaalla, molemmin puolin harjun lakea noudattavaa maantietä padan muotoisia syvennyksiä. Ne ovat vailla kiveystä, pyöreitä, halkaisijaltaan 5 - 10 m ja syvyydeltään n. 1,5 m. Syvennykseen johtaa kaksi vastakkaisilla puolilla olevaa aukkoa.

Kohteen W-puolella on liivananneva ja E-puolella Takalan mukaan Harju-neva, v. 1979 painetussa peruskartassa Laukkuneva.

Kirkkoharju, jonka N-osassa kohde sijainnee, sijaitsee 5 - 6 km Kaustisten kirkosta NNW Kaustisten Kaustinkylässä.

Samanlaisia kuoppia kerrottiin Takalalle (Takala 1896, 89) olevan Ketun talojen luona "kirkon aukealla".

- Kartta s. 87





KAUSTINEN 36 (Leviäkangas)

Inventointi 1983

Peruskartta 2323 08

TASTULA

x = 59 -

y = 86 -

z =

K i v i k e h ä, luokka II

Tila:

Om.

Takala (1896, 104) mainitsee kertomuksessaan, että hänelle kerrottiin Leviäkankaalla olevasta "kivikehäisestä muinaislinnasta", joka päättäen kertojan kuvauksesta on samanlainen soikea kivikehä kuin Kälviän Kettuharjulla (Takala 1896, 99 ja Asemapiirros XII).

Leviäkangas sijaitsee Kaustisten Metsäkylässä Tastulanjärvestä n. 5600 m N.

- Kartta s. 89



7059

7057

( Ote peruskartasta 2323 08. 1:20 000 )

KAUSTINEN 37 (Kehäharju)

Inventointi 1983

Peruskartta 2323 09

ULLAVANJOKI

x = 62\_  
63\_y = 86\_  
87\_

z =

R ö y k k i ö, luokka II

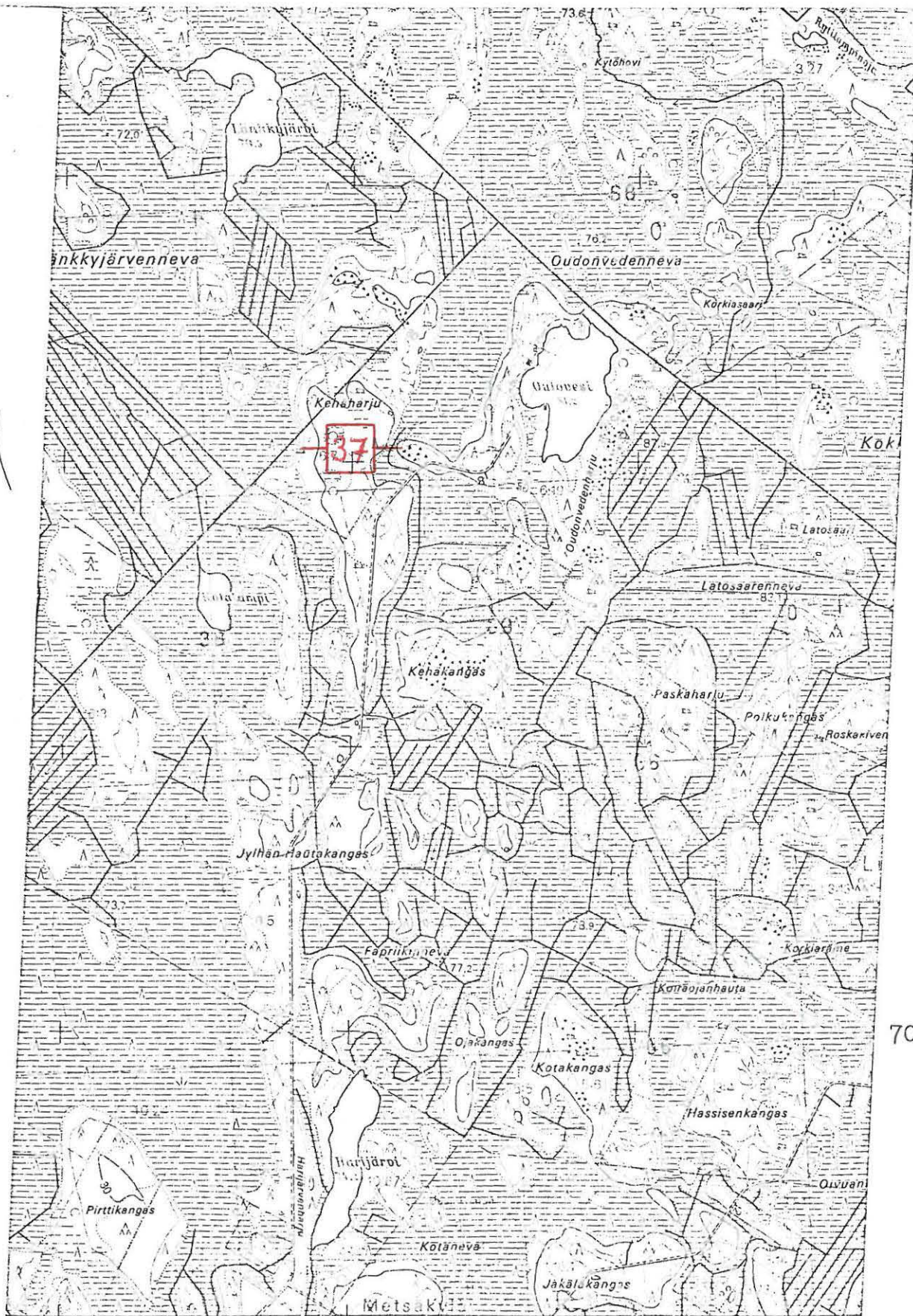
Tila:

Om.

Takala (1896, 104) mainitsee kertomuksessaan, että Kehäharjulla on 26 m pitkä ja 16 m leveä "soikea kivikasaus", joka vaikutti hänen mielestään ihmisen kokoamalta. Raunion keskellä on kaksi kuoppaa. Röykkiö on koottu pään kokoisista ja suuremmistakin kivistä. Kehäharjun lähitienoilla kerrottiin olevan toinenkin samanlainen röykkiö.

Kehäharju sijaitsee Kaustisten Linnusperällä kunnan pohjoisimmassa osassa. Kaustinen/Kälviä -rajalla olevasta Outovesi -nimisestä järvestä on Kehäharjulle matkaa 800 m SE. Kaustisten kirkosta on kohteeseen matkaa n. 13 km NNE.

- Kartta s. 91



7063

7061

466	Kausti	Nok = + 4'	497	23° 45'	488
	Nok = - 49'			- 25' 00"	

( Ote peruskartasta 2323 09. 1:20 000 )

KAUSTINEN 38 (Pikkuniittu)

Inventointi 1983

Peruskartta 2323 09

ULLAVANJOKI

lp. n. x = 6032  
y = 8260  
z = 62,5

K i v i e s i n e e n l ö y t ö p a i k k a, luokka II

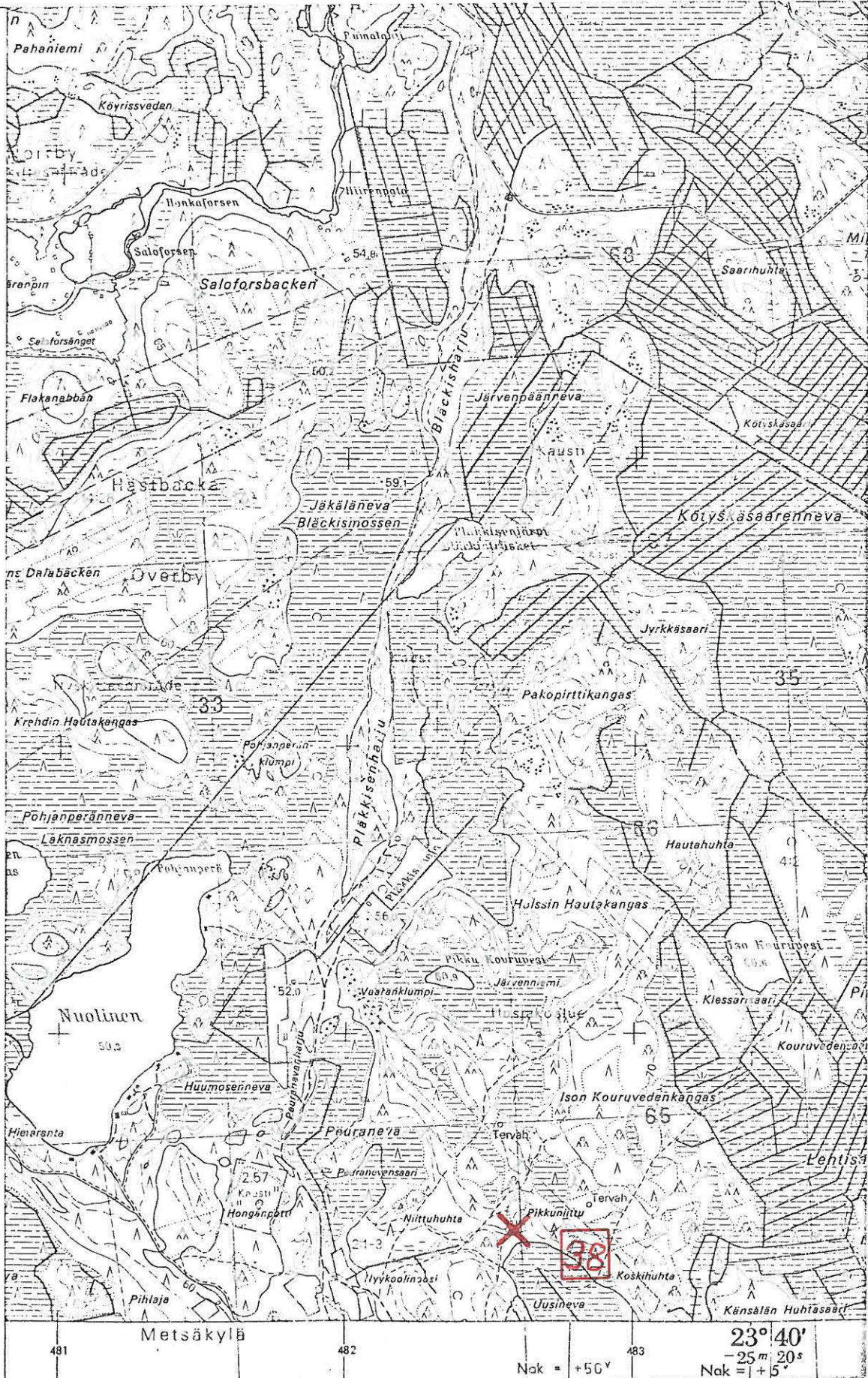
Tila: RN:o 2:1-3 (uusjakoalue)

Om.

Löydöt: KM 12356 reikäkivi, jonka löysi Friiti Uusitalo v. 1938 tai -39 Kaustisten Jylhän kylästä "Uusitalo n:o 2" -nimisen omistamansa palstan maalta ojankaivuussa. Löytöpaikka on n. 600 m talosta (N) Pikkuniityllä, syvyys n. 30 cm, maaperä kivikkoista, lunastettu löytäjältä 1949.

Kohde sijaitsee Kaustisten Metsäkylässä Jylhän kyläryhmässä Kaustisten/Kruunupyy -rajalla olevasta Nuolisen järvestä n. 1600 m SE. Koordinaatit osoittavat arvioidun löytöpaikan.

- Kartta s. 93



7064

7062

( Ote peruskartasta 2323 09.1:20 000 )

KAUSTINEN 39 (Ali-Huntus)

Inventointi 1983

Peruskartta 2323 07

VETELI

x = 4796

y = 8559

z = 70 - 72,5

K i v i k a u t i n e n a s u i n p a i k k a (?), luokka II

Tila: Ali-Huntus 17:30

Om. Antti Huntuksen perik.

Löydöt: Vetelin museossa numerotta kourutaltoa, joka on löydetty Kaustisten Virkkalan kylästä joen S-puolelta v. 1931 ojan pohjasta saviastian palasten kanssa, joita ei otettu talteen. Ilmari Virkkala lähetti esineen KM:oon piirrettäväksi 1932.

Kohde sijaitsee Kaustisten Kaustin kylässä Huntuksen kyläosassa Perhonjoesta 700 m SW ja Kaustinen - Veteli -maantiestä 150 m SW. Kaustisten kirkosta on paikalle matkaa 2100 m SSE.

Kaustisten inventoinnin yhteydessä tarkastin kohteen sekä haastattelin esineen löytäjää tilalla asuvaa Antti Huntuksen tytärtä. Hän osoitti esineen löytöpaikan (= koordinaatit). Se sijaitsee Ali-Huntuksen tilan as. rakennuksesta 400 m WSW viljelysmaalla. Maaperä on turvetta. Kohdassa oli hiljattain avattu avo-oja, jonka leikkauksissa havaintomahdollisuudet olivat hyvät, muutoin alue oli kauralla. Mitään muinaisjäännökseen viittaavaa en kohteessa havainnut.

- Kartta s. 95





5049

5047

( Ote peruskartasta 2323 07. 1:20 000 )



① Koskikangas

Kuva 1 ( f. 59634 )



② Kangas

Kuva 2 ( f. 59635 )



Kuva 3 ( f. 59636 )

② Kangas



⑥ HONGISTO

Kuva 4 ( f. 59637 )



⑨ PUUMAKI

Kuva 5 ( f. 59638 )



⑭ KOSKENKORVA, Lp

Kuva 6 ( f. 59639 )



(16) ISO-KLOMPI

Kuva 7 ( f. 59640 )



Kuva 8 ( f. 59641 - 642 )

(26) OOSI NE Aop.

M. Torvinen 1983



(27) kosi N / töntöläinen

Kuva 9 ( f. 59643 )



(30) Koivurinne  
Aija

Kuva 10 ( f. 59644 - 645 )

M. Torvinen 1983



30 KOIVURINNE  
Asp

Kuva 11 ( f. 59646 )



30 KOIVURINNE  
Asp

Kuva 12 ( f. 59647 )