

**KEMIN KAUPUNGIN MUINAISJÄÄNNÖSTEN
INVENTOINTI 1990**

Sanna Eskola, Pekka Krankka ja Timo Ylimaunu

SISÄLLYSLUETTELO

	SIVU
ESIPUHE.....	1
KOHDEHAKEMISTO	3
KOHTEIDEN JAKAUTUMINEN PERUSKARTOILLE.....	4
KOHTEIDEN SELOSTUKSET NUMEROJÄRJESTYKSESSÄ.....	6
YLEISKARTTA INVENTOIDUSTA ALUEESTA.....	55
NEGATIIVILUETTELO.....	56
DIALUETTELO.....	57
VALOKUVAT.....	58

ESIPUHE

Kemin kaupungin ympäristöosaston ja Kemin kotiseutu- ja museoyhdistyksen aloitteesta alkaneet muinaismuistoinventoinnin kenttätöet tehtiin 8.6-30.6.1990. Työn rahoitti Kemin kaupunki.

Muinaismuistoinventoinnin tarkoitus on kartoittaa tietyn alueen kaikki esihistorialliset kohteet tai sellaisiksi oletettavat. Kohteet tarkastetaan, merkitään karttoihin ja niiden omistussuhteet selvitetään. Tarkastettavia kohteita ovat esim. jo aiemmin tunnetut kiinteät muinaisjäännökset ja paikat, jotka kartalla näyttävät sopivilta esim. korkeuskäyrän perusteella. Lisäksi huomiota voi kiinnittää esim. nimeen, joka voi viitata kiinteään muinaisjäännökseen. Myös esihistoriallisten esineiden löytöpaikat tulee tarkastaa, mikäli mahdollista.

Kemin kaupungin alueella työn tärkeimmät lähtökohdat olivat aikaisemmin tunnettujen kohteiden tarkastus ja uusien kohteiden etsiminen lähinnä korkeuskäyrien perusteella. Koska Kemin kaupungin alue on varsin matalaa, kohdistuivat maastotyöt pääsääntöisesti 15 metrin korkeuskäyrän rajaamiin alueisiin. Maankohoamistaulukon mukaan 15 metrin korkeuskäyrä vastaa Kemin alueella aikaa noin 300 jKr. eli nuorempaa roomalaisaikaa. Kemin kaupungin alueella maasto kohoaa korkeimmillaan 30 metriin, joka vastaa aikaa noin 960 eKr. eli pronssikautta. Kiinteiden muinaisjäännösten ajoittaminen on kuitenkin vaikeaa; korkeuskäyrän avulla voidaan ainoastaan antaa ajoituksen takaraja.

Alueen maastonmuotojen perusteella kohteet voidaan jakaa kahteen ryhmään. Korkeammilla alueilla sijaitsevat muinaisjäännökset

voidaan tulkita esihistoriallisiksi. Matalilla rannikkoalueilla ja saarilla sijaitsevat muinaisjäännökset ovat historialliselta ajalta ja liittynevät kalastukseen ja merenkäyntiin.

Uusia kohteita löytyi 13 , joista vain 5 voidaan ajoittaa esihistorialliselle ajalle. Loput kohteista ovat lähinnä rakka- ja maakuoppa-alueita, joiden ajoittaminen ja määrittäminen on vaikeaa. Maakuopat esimerkiksi saattavat olla historialliselta ajalta peräisin olevia pyyntikuoppia.

Kemin kaupungin alueella sijaitsevat muinaisjäännökset kuuluvat toistaiseksi säilytettävien muinaisjäännösten luokkaan (luokka II), ja niiden tarkempi määrittäminen vaatisi yksityiskohtaisempia tutkimuksia. Tämän inventoinnin perusteella on Kemin kaupungin alueella kiinteitä muinaisjäännöksiä seuraavasti:

- kiviröykkiöalue 7 kpl
- jatulintarha-alue 2 kpl
- ajoitukseltaan epäselvä:
 - * kehärakennelma 1 kpl
 - * rakkakuoppa-alue 5 kpl
 - * maakuoppa-alue 3 kpl

Muinaisjäännökset on merkitty peruskarttakopioille, ja koordinaattipisteet on mainittu kohdeselostuksen yhteydessä. Aikaisemmin inventoitujen kohteiden numerot on uusittu, koska aiemmin nämä kohteet olivat Museoviraston kortistossa yhdessä Keminmaan kohteiden kanssa.

Käytetty kirjallisuus: Huurre, M. 1983. Lapin ja Pohjois-Pohjanmaan esihistoria. Lapin ja Pohjois-Pohjanmaan historia I.

KOHDEHAKEMISTO

<u>KOHTTEEN NUMERO</u>	<u>KYLA</u>	<u>LÖYTÖPAIKKA</u>	<u>KOHTTEEN MÄÄRITYS</u>
240010001	1 ¹²¹ Kirkonkylä	Kortejärvenkangas	Kehärakennelma
	2 ¹³⁷ Kirkonkylä	Kortejärvenkangas	Rakkakuoppia
240010002	3 ¹³⁸ Kirkonkylä	Taipaleenkylä	Rakkakuoppia
	4 Kirkonkylä	Taipaleenkylä	Rakkakuoppia
240010058	5 ⁵⁷ Lautiosaari	Kirvesaavan Länkimaa	Maakuoppia
240010061	6 ^{ent. 61} ¹³⁹ Lautiosaari	Kirvesaavan Länkimaa	Kiviröykkiöitä
240010048	7 ⁴⁸ Lautiosaari	Kirvesaavan Länkimaa	Kiviröykkiö
240010062	8 ^{ent. 62} ¹⁴⁰ Lautiosaari	Rova	Kiviröykkiöitä
	9 ¹⁴⁴ Lautiosaari	Rova	Maakuoppia <i>lent?</i>
	10 ¹⁴⁵ Lautiosaari	Rova	Kiviröykkiöitä <i>lent?</i>
	11 ¹⁴⁶ Lautiosaari	Tervaharju	Kiviröykkiöitä <i>lent?</i>
	12 ¹⁴⁷ Lautiosaari	Ristikangas	Maakuoppia <i>lent?</i>
240010063	13 Lautiosaari	Takaniitynkangas	Kiviröykkiöitä, maakuoppia
	<i>vrt. Kemminkangas '65' - ca. kohde</i>		
	14 ¹⁴⁸ Lautiosaari	Kettufarminkangas	Kivirakenteita <i>lent?</i>
2400100009	15 ⁹ Lautiosaari	Ajoskrunni	Jatulintarhoja
2400100047	16 ⁴⁷	Selkä-Sarvi	Jatulintarha, 2 aurinkokelloa
1000017207	17 ⁶ Lautiosaari	Ajoksen Rivinokka	Jatulintarhoja <i>huoltoon</i>
1000017204	18 ²⁶ Lautiosaari	Ajoksen Murhaniemi	Jatulintarhoja <i>huoltoon</i>
2400000010	19 ¹⁰ Lautiosaari	Kittilänjärven- Ruonalammen kangas	Maakuoppia, <i>lentoasema?</i> röykkiöitä <i>ei pöytäkartassa</i>
1000002895	20 ³⁶ Lautiosaari	Ristikangas	Elävälähde
	21 ⁴² Lautiosaari	Ristikangas	Jatulintarha <i>huolto</i>
	22 ⁴¹ Lautiosaari	Väinölän kaupunginosa	Uhrilähde <i>lent?</i>
	23 ⁴³ Lautiosaari	Lautiosaari	Vyöllispyörän <i>→ lpi</i> löytöpaikka

KOHTEIDEN JAKAUTUMINEN PERUSKARTOILLE

PERUSKARTAN NUMERO JA NIMIKOHTEENNUMERO

2541 01 (+ 2532 03) Maa-Sarvi	16
2541 07 Ajos	15, 17, 18
2541 08 Kemi	8; 9, 10, 11, 12, 13, 14, 20, 21, 22, 23
2541 10 Maksniemi	1, 2, 3, 4
2541 11 Kirvesaapa	5, 6, 7, 19
Ote Kemin opaskartasta	11, 12

KEMI 1

137

Peruskartta 2541 10

x = 7287 95

y = 532 60

z = 17,5

Kylä: Kirkonkylä

Löytöpaikka: Kortejärvenkangas

- Kehärakennelma

Tila: 14:105 Heikkilä I

Maanomistaja 1990: Kemin maaseurakunta

Tutkimukset: -

Kortejärvenkangas sijaitsee Kemin keskustan eteläpuolella Ouluun vievän E4-tien ja Veitsiluotoon vievän tien risteyksestä kaakkoon noin 2 kilometriä ja noin 400 metriä E4-tiestä etelään. Kortejärvenkangas on mäntyä kasvavaa kangasta, jossa on erilisiä kivikko- ja rakka-alueita. Kohde sijaitsee yhdessä näistä kivikkoisista kumpareista.

Havaittu kehärakennelma on matala eikä erotu kivikosta muuten kuin säännöllisyytensä ja päätykiven ansiosta. Kehä saattaa hyvinkin olla luonnonmuovaama. Kehärakennelma on noin 3 metriä pitkä ja noin 2 metriä leveä. Pitkittäisakseli on pohjois-eteläsuunnassa. Päätykivi sijaitsee eteläpäässä ja on noin 0.5 metriä korkea.

Kohde on tarkastettu 09.06.1990.

Valokuvat: 1

Diapositiivit: 1, 2

Ks. peruskartta s. 11.

- Lisäyksiä:

KEMI 2

137

Peruskartta 2541 10

x = 7287 85

y = 532 68

z = 17.5

Kylä: Kirkonkylä

Löytöpaikka: Kortejärvenkangas

- Rakkakuoppia

Tila: 14:105 Heikkilä I

Maanomistaja 1990: Kemin maaseurakunta

Tutkimukset: -

Kortejärvenkangas sijaitsee Kemin keskustan eteläpuolella Ouluun vievän E4-tien ja Veitsiluotoon vievän tien risteyksestä noin 2 kilometriä kaakkoon ja noin 400 metriä E4-tiestä etelään. Kortejärvenkangas on mäntyä kasvavaa kangasta, jossa on erillisiä kivikko- ja rakka-alueita. Kohde sijaitsee kivirakkakumpareella, joka on Töyränjänkien rajaama. Rakan eteläpuoleista reunaa sivuaa metsätie, joka ei näy karttakopiassa.

Rakassa on 3 rakkakuoppaa, joiden halkaisija vaihtelee 1 - 2.5 metriin. Syvyys on noin 0.5 metriä. Välimatka toisistaan on noin 5 metriä.

Kohde on tarkastettu 09.06.1990.

Valokuvat:

Diapositiivit:

Ks. peruskartta s. 11.

- Lisäyksiä:

KEMI 3

732

Peruskartta 2541 10

x = 7288 70

y = 532 20

z = 20

Kylä: Kirkonkylä

Löytöpaikka: Taipaleenkylä

- Rakkakuoppia

Tila: 11:28 Kurkela

Maanomistaja 1990: Yrjö Kurkelan oik. omist.

Tutkimukset: -

Alue sijaitsee noin 7 kilometriä Kemin kirkon eteläpuolella Ouluun vievän E4-tien varressa sijaitsevasta Syväjärven Shell-huoltoasemasta noin 100 metriä kaakkoon ja noin 20-30 metriä E4-tien pohjoispuolella. Kohde sijaitsee suurista kivistä muodostuneessa rakassa.

Kahden havaitun rakkakuopan halkaisija on 1 metri ja 1.5 metriä. Syvyys on noin 0.5 metriä. Kuopat sijaitsevat 10 metrin etäisyydessä toisistaan.

Kohde on tarkastettu 09.06.1990.

Valokuvat:

Diapositiivit:

Ks. peruskartta s. 11.

- Lisäyksiä:

KEMI 4

132

Peruskartta 2541 10

x = 7288 80

y = 532 36

z = 20 - 22.5

Kylä: Kirkonkylä

Löytöpaikka: Taipaleenkylä

- Rakkakuoppa

Tila: 12:45 Rintala

Maanomistaja 1990: Tyyne Kangas

Tutkimukset: -

Alue sijaitsee noin 7 kilometrin päässä Kemin keskustasta Ouluun vievän E4-tien itäpuolella sijaitsevasta Syväjärven Shell-huoltamosta noin 500 metriä itään. Kivikkoalue on muodostunut suurista kivistä ja se on lähes puuton.

Kuoppa on suurten kivien ympäröimä ja se on suunnikkaan muotoinen. Pituus on 4 metriä ja leveys 3 metriä. Kuoppa on noin 1 metrin syvyinen. Kuopan luoteispuolella on erillinen pienempi kuoppa. Pituus on 2 metriä ja leveys 1.5 metriä.

Kohde on tarkastettu 09.06.1990.

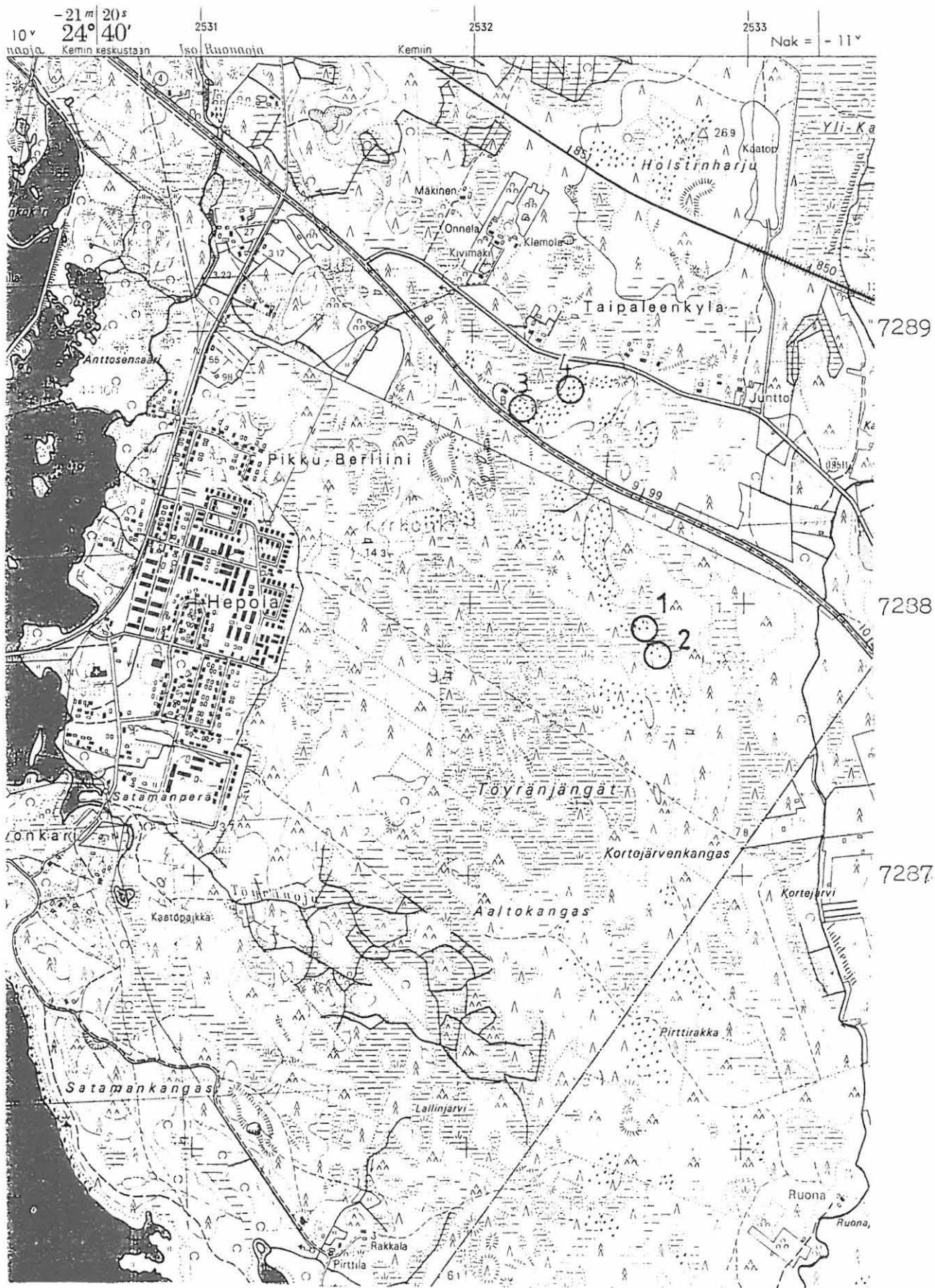
Valokuvat: 2

Diapositiivit: 3

Ks. peruskartta s. 11.

- Lisäyksiä:

Ote peruskartasta 1:20 000 2541 10 MAKSNIEMI (1982)



KEMI 5

Peruskartta 2541 11

x = 7294 40-50

y = 531 00-30

z = 20

Kylä: Lautiosaari

Löytöpaikka: Kirvesaavan Länkimaa

- Maakuoppia

Tila: 31:217 Kukkonen, 31:240 Pyykkö

Maanomistajat 1990: 31:217 Kemin kaupunki, 31:240 Hilda Pyykkö
oik. omist.

Tutkimukset: -

Länkimaa sijaitsee Kemin kirkosta noin 5 kilometriä itä-koilliseen. Länkimaan koillispäässä on luoteeseen kulkeva vajaan kilometrin pituinen harjanne. Harjanne on kuivaa mäntykangasta, jossa on jyrkästi laskevat rinteet. Seljanteen koillispuolella kulkee metsätie.

Harjanteella on vähintään 10 maakuoppaa, jotka eivät ole selvässä linjassa. Kuoppien koko ja syvyys on vaihteleva.

Kohde on tarkastettu 16.06.1990.

Valokuvat:

Diapositiivit: -

Ks. peruskartta s. 17.

- Lisäyksiä:

KEMI 6 139 cont. 61

Peruskartta 2541 11

x = 7294 70-90

y = 530 45-75

z = 17.5-20

Kylä: Lautiosaari

Löytöpaikka: Kirvesaavan Länkimaa

- Kiviröykkiöitä

Tila: 33:281 Kukkonen, 33:302 Räsälä

Maanomistajat 1990: 33:281 Esko Hirvelä, 33:302 Teuvo Pasanen,
Rosa Isojoki

Tutkimukset: -

Länkimaa sijaitsee Kemin kirkosta noin 5 kilometriä itä-koilliseen. Länkimaan koillispuolella on luoteeseen kulkeva vajaan kilometrin pituinen harjanne. Harjanne on kuivaa mäntykangasta, jossa on jyrkästi laskevat rinteet. Seljanteen koillispuolella kulkee metsätie.

Harjanteen koillispuolella sijaitsee 6 matalaa, pyöreää kiviröykkiötä. Röykkiöiden halkaisija vaihtelee 1-3 metriin ja niiden etäisyys toisistaan vaihtelee 10-50 metriin. Yhtä röykkiötä on kaivettu keskeltä.

Kohde on tarkastettu 16.06.1990.

Valokuvat: 3

Diapositiivit: 4-6

Ks. peruskartta s. 17.

- Lisäyksiä:

KEMI 7

47

Peruskartta 2541 11

x = 7295 04

y = 530 15

z = 17.5

Kylä: Lautiosaari

Löytöpaikka: Kirvesaavan Länkimaa

- Kiviröykkiö

Tila: 32:10 Matinlassi

Maanomistajat: 32:10 Lauri Pasanen

Tutkimukset: M. Torvinen on tarkastanut kohteen 02.08.1987 ja
sijoittanut röykkiön luokkaan II.

Länkimaa sijaitsee Kemin kirkosta noin 5 kilometriä itä-koilliseen ja Vähä-Ruonaojasta noin 300 metriä kaakkoon. Länkimaan koillispuolella on luoteeseen kulkeva vajaan kilometrin pituinen harjanne. Harjanne on kuivaa mäntykangasta, jossa on jyrkästi laskevat rinteet. Seljälanteen koillispuolella kulkee metsätie. Luoteispuolella harjanteen katkaisee laaja soraomonttu, jonka jälkeen harjanne jatkuu vielä vajaan 50 metriä.

Sorakuopan luoteispuolella on matala, pään kokoisista ja pienemmistä kivistä tehty röykkiö, jonka keskellä on kraaterimainen syvennys. Röykkiön halkaisija on noin 5 metriä ja se on vasemmalta laidaltaan korkeampi kuin muualta. Röykkiön keskeltä on kaivettu jonkin verran kiviä pois. Röykkiön luoteispuolella on 2 muuta epämääräistä röykkiötä.

Kohde on tarkastettu 16.06.1990.

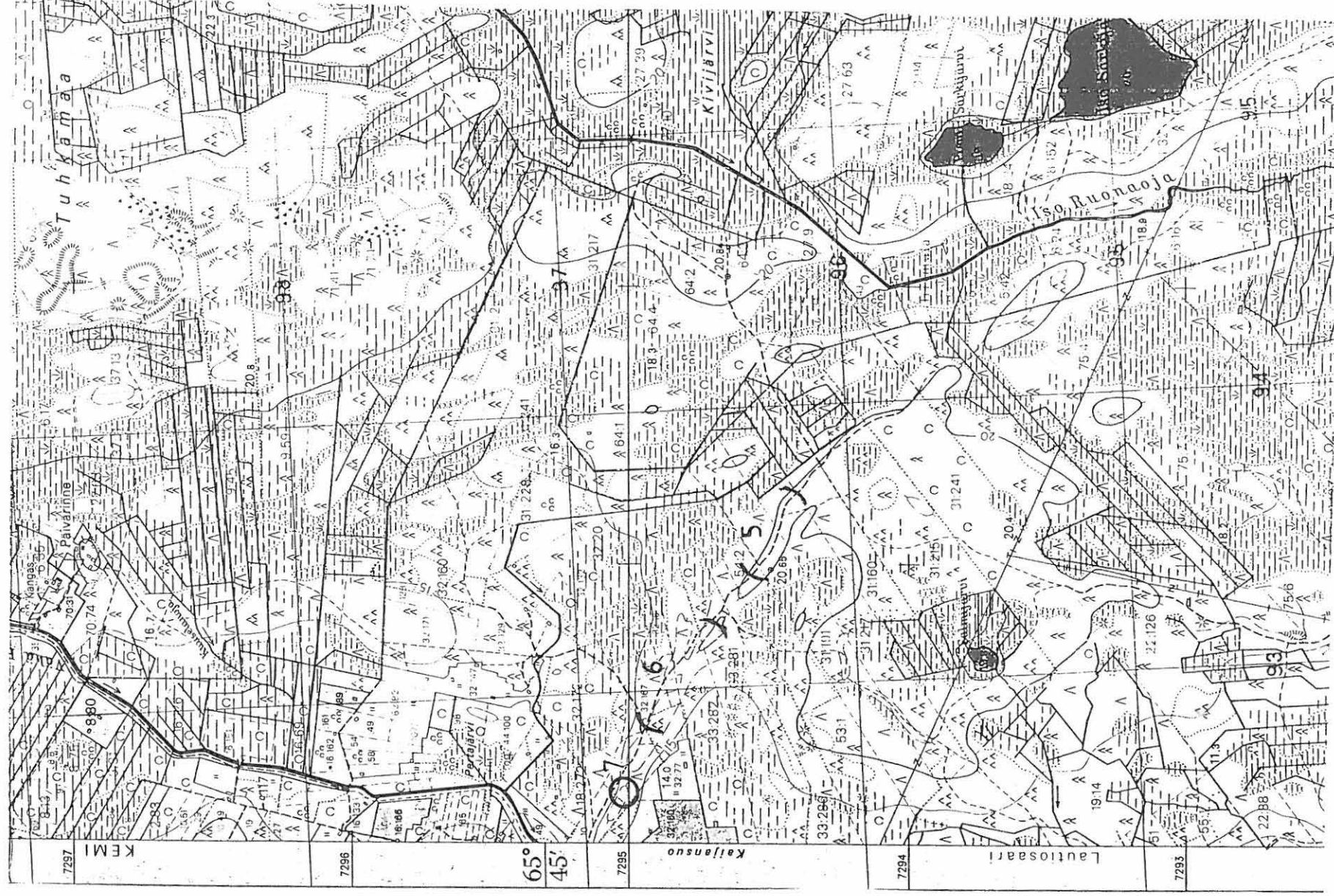
Valokuvat: 4

Diapositiivit: 7, 8

Ks. peruskartta s. 17.

- Lisäyksiä: Kohde oli aikaisemmin KEMI 48.

Ote peruskartasta 1:20 000 2541 11 KIRVESAAPA (1982)



KEMI 8

140

ent. kemi 82

Peruskartta 2541 08

x = 7295 70

y = 529 35

z = 22,5

Kylä: Lautiosaari

Löytöpaikka: Rova

- Kiviröykkiöitä

Tila: 24:112 Tähtelä I

Maanomistaja 1990: Kemin kaupunki

Tutkimukset: -

Alue sijaitsee Kemin kirkosta noin 4 kilometriä koilliseen ja Vähä-Ruonaojasta noin 1.5 kilometriä luoteeseen. Röykkiöt sijaitsevat pienehkön harjanteen koillisreunalla ja rinne laskee heti röykkiöiden jälkeen jyrkästi. Harjanteella kasvaa kuusimetsää ja sillä kulkee pururata noin 5 metrin päässä röykkiöistä.

Röykkiöitä on kolme kappaletta. 1) Suurin röykkiö on säännöllisen pyöreä, jonka keskellä on kraaterimainen syvennys. Röykkiön korkeus on noin 0.5 metriä ja halkaisija on noin 4.5 metriä. Röykkiö on ladottu päätä pienemmistä kivistä. Röykkiö on luoteispuolelta hieman korkeampi kuin muualta. 2) Suuresta röykkiöstä noin 5 metriä luoteeseen sijaitsee samantyyppinen röykkiö, mutta se on hieman pienempi, noin 3 metriä halkaisijaltaan. 3) Isosta röykkiöstä kaakkoon noin 3 metrin päässä on epämääräinen pieni röykkiö.

Kohde on tarkastettu 17.06.1990.

Valokuvat: 5, 6

Diapositiivit: 9, 10

Ks. peruskartta s. 23.

- Lisäyksiä:

KEMI 9

144

Peruskartta 2541 08

x = 7295 78

y = 529 08

z = 21

Kylä: Lautiosaari

Löytöpaikka: Rova

- Maakuoppia

Tila: 24:112 Tähtelä I

Maanomistaja 1990: Kemin kaupunki

Tutkimukset: -

Alue sijaitsee Kemin kirkosta noin 4 kilometriä koilliseen, Rov-
van itärinteessä. Rinteessä kasvaa kuusimetsää ja alueen hal-
kaisee valaistu kuntorata itä-länsisuunnassa.

Kuntoradan molemmin puolin on runsaasti vaihtelevan mallisia ja
kokoisia maakuoppia, joista osa on linjassa rinneterassilla.

Kohde on tarkastettu 17.06.1990.

Valokuvat:

Diapositiivit:

Ks. peruskartta s. 23.

- Lisäyksiä:

KEMI 10

145

Peruskartta 2541 08

x = 7295 66

y = 528 50

z = 25-30

Kylä: Lautiosaari

Löytöpaikka: Rova

- Kiviröykkiöitä

Tila: 33:283 Tuomala

Maanomistaja 1990: Kemin kaupunki

Tutkimukset: -

Rova sijaitsee Kemin kirkosta koilliseen noin 6,7 kilometrin päässä. Rovan korkein kohta nousee yli 30 metrin korkeuteen meren pinnasta. Mäen päällä on iso rakka ja pohjoisrinne on jyrkästi laskeva. Rakan koillispuolella kulkee pururata kaakois-luoteissuunnassa. Rakka-alue on osittain tuhoutunut; osaltaan pururadan takia sekä metsäaurauksen tai muun työkoneen tekemien syvien viiltojen takia, joita on mäen laella. Itäosaltaan alue on hyvin säilynyt. Alueella on viime sotien aikana sijainnut saksalaisten it-patteristo. Sotien jälkeen paikalla on ollut ns. Tiiton armeija, paikallisen osuuskaupan yövahti, joka on rakentanut rakkaan sirpale- yms. suojia. Edellisen lisäksi Rovan pohjoisrinne on raivattu laskettelurinteeksi. (Edelliset tiedot Juha Ylimaunulta.) Tämän vuoksi kohdetta on vaikea luonnehtia, eikä eri-ikäisiä rakenteita voi helposti erottaa toisistaan.

Rakassa on pienikokoisia, matalia kiviröykkiöitä ja rakkakuop-

pia sekä erilaisia kivimuodostelmia. Rakan eteläreunalla havaittiin säännöllisen muotoisia, kivettömiä alueita joiden alkuperää ei tiedetä.

Kohde on tarkistettu 17.06.1990.

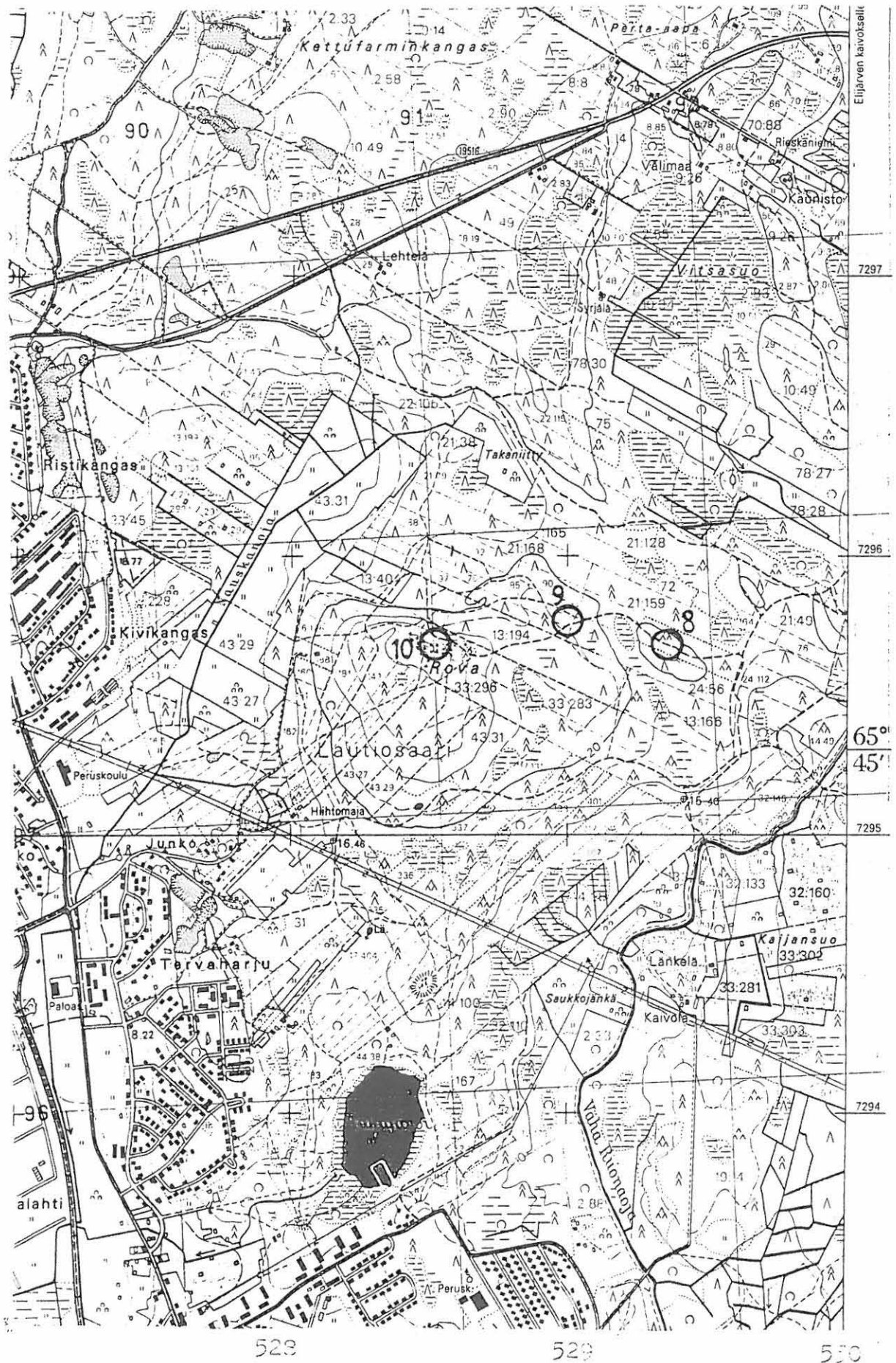
Valokuvat: 7-10

Diapositiivit: 11, 12

Ks. peruskartta s. 23.

- Lisäyksiä:

Ote peruskartasta 1:20 000 2541 08 KEMI (1982)



528

529

530

KEMI 11

146

Peruskartta 2541 08

x = 7294 20-80

y = 527 60-80

z = 20

Kylä: Lautiosaari

Löytöpaikka: Tervaharju

- Kiviröykkiöitä

Tila: a) Tontti 1139-8, b) 17:389 Mäkiruonala, c) 17:409 Ruonala I, d) Tontti 1170-4, e) 43:29 Tuomala I

Maanomistajat 1990: a-d) Kemín kaupunki, e) Santeri Tervaharjun perikunta

Tutkimukset: -

Alue sijaitsee Kemín kirkosta noin 2 kilometriä koilliseen. Tervaharju on laeltaan täynnä omakotitaloasutusta. Harjun yläreunassa, usein aivan tonttien reunoilla havaittiin kiviröykkiöitä, joista osa oli uudemman kiveyksen peittämiä. Osa kiviröykkiöistä miellettiin hautauksiksi, mutta osasta on hyvin vaikea sanoa alkuperää. Harjun nimi Tervaharju ja lounaassa sijaitsevan Karjalahden nimi, saattavat viitata myös tervahautoihin ja kaskiröykkiöihin.

a) Tertuntien ja Mirjankadun risteyksestä noin 20 metriä kaakkoon sijaitsevan sora- ja kivilämmön länsisivulla on pyöreä kiviröykkiö, jonka keskellä on kraaterimainen syvennys. Röykkiön halkaisija on noin 5 metriä ja korkeus noin 0.5 metriä. Röykkiö on osittain kasvillisuuden peittämä. Soranotto on osittain tuhonnut röykkiötä itäpuolelta.

b) Aunenkadun pohjoispuolella olevalla metsäkaistaleella on kadusta noin 6 metrin päässä pieni, 2.5 metriä halkaisijaltaan oleva pyöreä kiviröykkiö.

c) Hillevinkadun eteläpään itäpuolella, pyörätien ja omakotitalon (Lankila, Selinankuja 1) välissä on vaikeasti hahmotettava kiviröykkiö. Sen päälle on kasattu rakenteeseen kuulumattomia kiviä ja kasvijätettä.

d) Selinankuja 7:n tontin itäpuolella on pyöreä kiviröykkiö. Sen halkaisija on 5 metriä ja korkeus noin 0.7 metriä. Röykkiö on toiselta laidaltaan osittain peittetty uudella kiveyksellä, joka on luultavasti muodostunut tontin tasoituksen yhteydessä.

e) Hillevinkadun ja Rovakadun risteyksen luoteispuolella pienen soramontun itälaidalla on kolme epämääräistä kiviröykkiötä, joiden keskellä on kraaterimainen syvennys. Röykkiöiden halkaisijat ovat 1.5-3 metriä. Tässä kohteessa soranoton vaikutus röykkiöiden syntymiseen vaikuttaa todennäköisimmältä.

Kohde on tarkastettu 22.06.1990.

Valokuvat:

Diapositiivit: 13, 14

Ks. peruskartta s. 27 ja opastekartta s. 28.

- Lisäyksiä:

KEMI 12

147

Peruskartta 2541 08

x = 7296 20

y = 527 15

z = 20

Kylä: Lautiosaari

Löytöpaikka: Ristikangas

- Maakuoppia

Tila: 33:228 Nousiainen

Maanomistaja 1990: Kemin kaupunki

Tutkimukset: -

Ristikangas sijaitsee Kemin kirkosta noin 3 kilometriä pohjoiskoilliseen. Alue on rakennettua asuinalueetta ja kankaan koillisivu on kaivettu sora- ja soramontuksi. Soramontun ja asuintalojen välissä on kapea metsäkaista, jossa kasvaa mäntyä. Kaistalla on muutama maakuoppa.

Kohde on tarkistettu 23.06.1990.

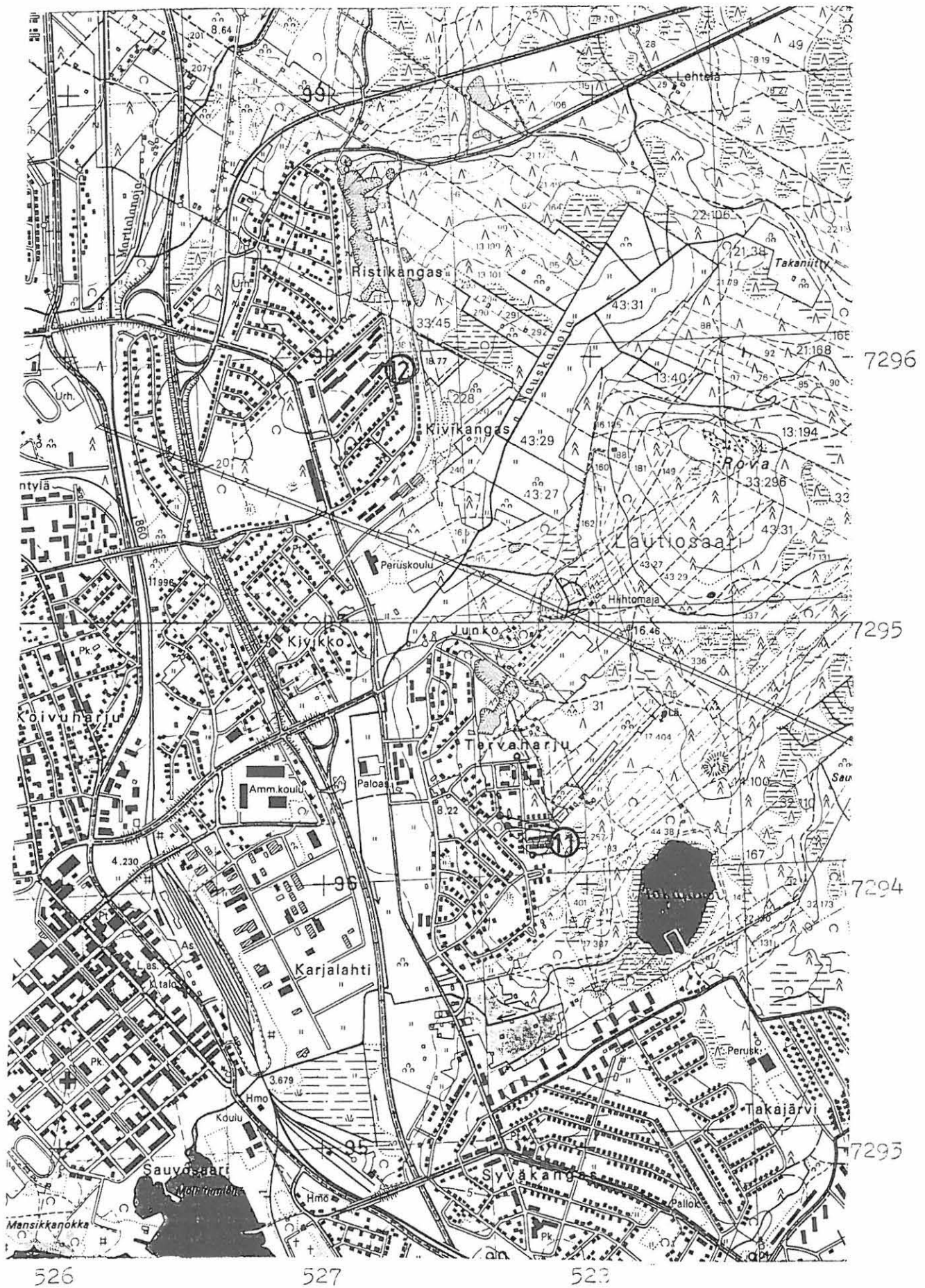
Valokuvat:

Diapositiivit: 15

Ks. peruskartta s. 27.

- Lisäyksiä:

Ote peruskartasta 1:20 000 2541 08 KEMI (1982)



526

527

528

KEMI 13

63

Peruskartta 2541 08

x = 7296 55

y = 528 90

z = 25

Kylä: Lautiosaari

Löytöpaikka: Takaniitynkangas

- Kiviröykkiöitä, rakkakuoppia

Tila: 75:5 Kajanus

Maanomistaja 1990: Eino Helistö oik. omist.

Tutkimukset: -

Röykkiöt sijaitsevat Kemin kirkosta noin 4.5 kilometriä koilliseen ja Kemin lentoasemarakennuksesta noin 3 kilometriä kaakkoon olevalla pohjois-etelä suuntaisen harjanteen itärinteessä. Alue on hakattu ja metsäaurattu. Harjanteen läpi kulkee kaksi metsäautotietä.

Röykkiöistä yksi on metsäaurauksen tuhoama, aura on kulkenut röykkiön keskeltä. Tuhotusta röykkiöstä noin 3 metriä etelään on kiviröykkiö, jonka keskellä on kraaterimainen syvennys. Röykkiön keskiosasta on siirretty kiviä jonkin verran pois alkuperäisiltä paikoiltaan. Ehjä röykkiö on pyöreähkö, halkaisijaltaan 3-4 metriä ja noin 0.4 metriä korkea. Kivet ovat hieman päätä pienempiä, mutta reunalla ne ovat hieman isompia. Röykkiöstä pohjoiseen on mahdollinen kolmas röykkiö, jonka länsipuolella on ~~kivetty~~ kuoppa ja joiden päällä on runsaasti aluskasvillisuutta. Noin 50 metriä röykkiöistä luoteeseen on kaksi rakkakuoppaa.

Kohde on tarkistettu 23.06.1990.

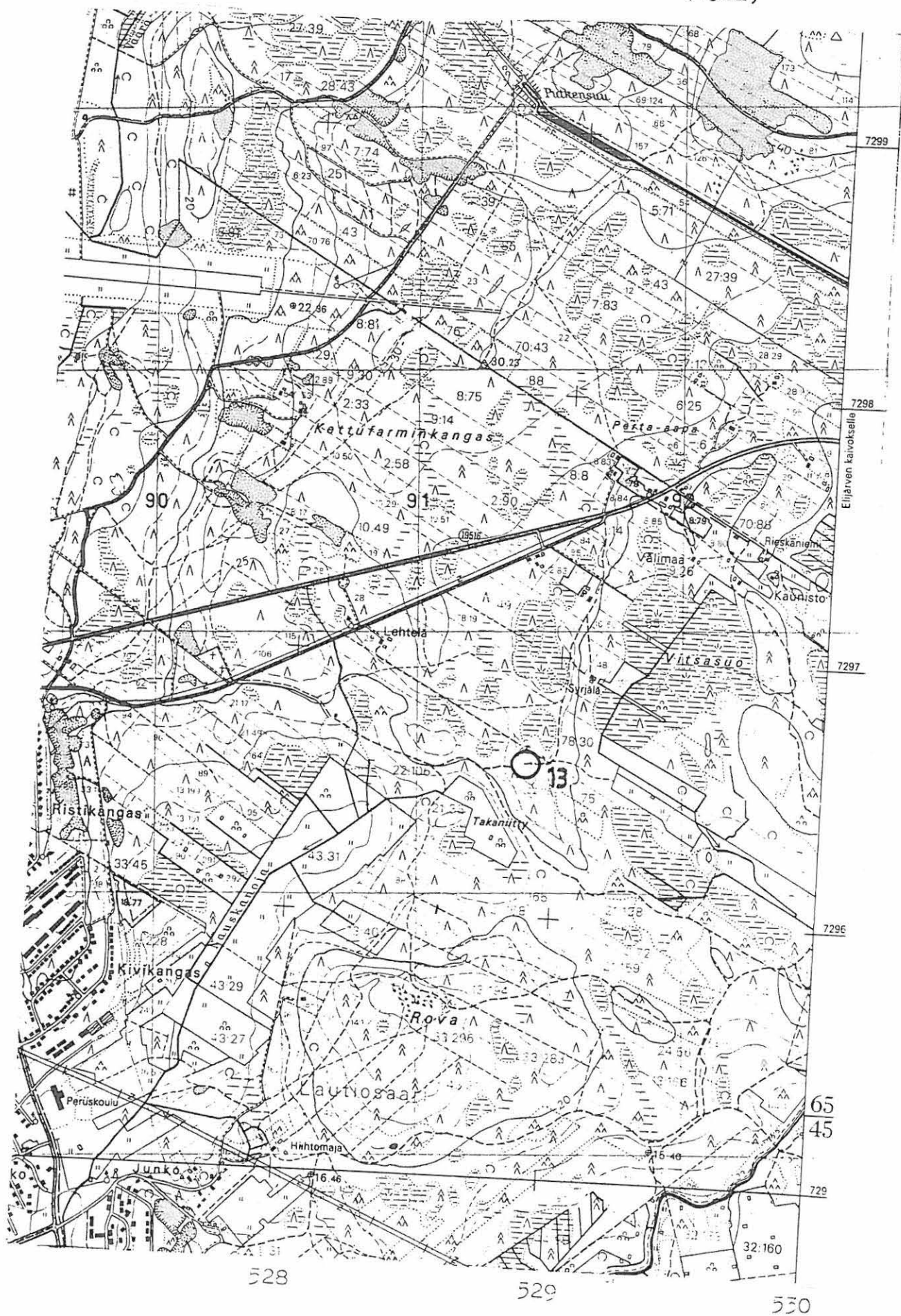
Valokuvat: 11, 12

Diapositiivit: 16

Ks. peruskartta s. 31.

- Lisäyksiä:

Ote peruskartasta 1:20 000 2541 08 KEMI (1932)



KEMI 14

142

16.00.1990
maailman 142.

Peruskartta 2541 08

x = 7298 26

p = 7300 140

y = 528 30

i = 5290 620

z = 28

Kylä: Lautiosaari

Löytöpaikka: Kettufarminkangas

- Kivirakenteita

Tila: 82 Kemän lentoasema I

Maanomistaja 1990: Suomen valtio

Tutkimukset: -

Alue sijaitsee noin 5.5 kilometriä pohjoiskoilliseen Kemän kirkosta ja noin 1.8 kilometriä itään Kemän lentoasemarakennuksesta. Alueella kasvaa nuorta, koivuvaltaista, tuoretta sekametsää. Alueen halkaisee metsätie ja kivirakenteita on tien molemmin puolin. Rakenteet saattavat liittyä sodanaikaiseen rakentamiseen mutta ne voidaan sekoittaa esihistoriallisiin jäännöksiin.

Muurimaiset rakenteet ovat toistakymmentä metriä pitkiä ja noin metrin levyisiä. Ne ovat noin 0.4 metriä korkeita. Rakenteita on kaksi, toinen on metsätien suuntainen ja se sijaitsee tien pohjoispuolella, toinen on tien eteläpuolella suorassa kulmassa tiehen nähden. Eteläpuoleisen muurin ja tien välissä on kivi-kehä, jonka pituus on 4 metriä ja leveys 3 metriä. Kehän korkeus on noin 0.4 metriä. Kivet siinä ovat pään kokoisia tai suurempia. Kehän sisäosa on kivetön.

Kohde on tarkastettu 23.6.1990.

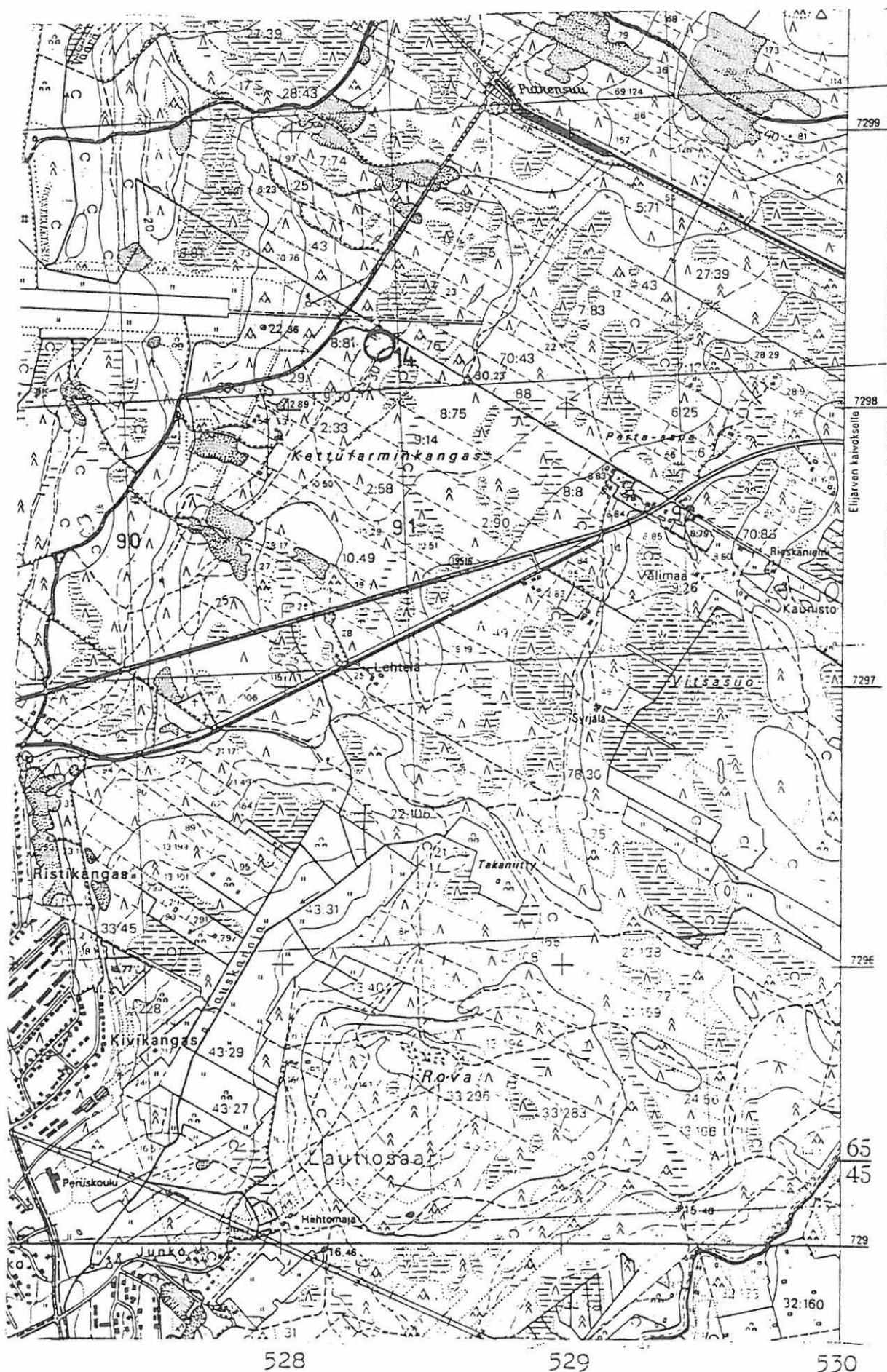
Valokuvat:

Diapositiivit: 17

Ks. peruskartta s. 34.

- Lisäyksiä:

Ote peruskartasta 1:20 000 2541 08 KEMI (1982)



KEMI 15

9

Peruskartta 2541 07

x = 7282 50

y = 527 50

z = 5

Kylä: Lautiosaari

Löytöpaikka: Ajoskrunni

- Jatulintarhoja

Tila: Ajoskrunni 45:2

Maanomistaja 1990: Veitsiluoto OY

Tutkimukset: A. Erä-Esko on tarkastanut kohteen vuonna 1964.

Jatulintarhat sijaitsevat Ajoksen eteläpuoleisessa Ajoskrunnissa. Ajoskrunnin pohjoisosa, missä jatulintarhat sijaitsevat, on kuivaa, kivikkoista, katajaa kasvavaa kangasta. Korkein kohta on avoin. Rannalla kasvaa myös lehtipuita.

Ajoskrunnin korkeimmalla kohdalla on kaksi jatulintarhaa. Pohjoisempi on sydämen muotoinen ja siinä on 8 kivikehää. Halkaisija on 9 metriä ja tarha on selkeä ja hyväkuntoinen, reunoilla katajat valtaavat jonkin verran tarhan alaa. Eteläisempi jatulintarha on 10 kehäinen ja sen halkaisija on 7 metriä. Sen kehät ovat pienemmistä kivistä kuin edellisen ja kehät ovat osittain peittyneet. Korkeimman kohdan itäpuolella on mahdollinen jatulintarha, joka on peittynyt melkein kokonaan, joten mitään varmaa siitä ei voi sanoa. Mahdollisen jatulintarhan luona on myös maan ja kiven sekainen kumpumainen röykkiö. Eteläisemmästä tarhasta noin 35 metriä etelään on vielä yksi mahdollinen jatulintarha, joka myöskin on maan ja kasvillisuuden peitossa, joten

tästäkään ei voi sanoa mitään varmaa. Tästä mahdollisesta tarhasta etelämpänä on yksi yhden kivikehän tarha.

Korkeimmasta kohdasta lounaaseen noin 50 metrin päässä on neliömäinen kivistä tehty tarha. Sivujen mitat ovat 4 metriä ja 4.5 metriä ja sivuissa on vain yksi kivikerta. Keskellä on muutama maakivi, jotka ovat hyvin matalia. Osaa kehän kivistä on liikuteltu. Tarhasta noin 6 metriä länteen on kraaterimainen röykkiö, joka on rakennettu erittäin isoista kivistä. Röykkiö on pohjoispuolelta matalampi ja avoin. Halkaisija on noin 3.5 metriä ja korkeus on noin 0.3-1 metriä.

Korkeimmasta kohdasta länteenpäin noin 20 metriä on soikea kivikehä, joka koostuu muutamasta isosta maakivestä ja pienemmistä kivistä, kiviä on myös kehän keskellä. Kehä on pohjois-eteläsuunnassa noin 4 metriä pitkä ja itä-länsisuunnassa noin 3-3.5 metriä pitkä. Korkeutta sillä on 20 sentistä 50 senttiin. Soikeasta kivikehästä länteen, noin 17 metrin päässä, on toinen neliömäinen kivistä rakennettu tarha, jonka sivut ovat 6 metriä pitkät.

Korkeimman kohdan pohjoispuolella, aivan rannan välittömässä läheisyydessä on ehkä kalkinpolttouuni, mistä on jäänteenä röykkiö vaaleata, palaneesta kivistä ja rantakivikossa uramainen kouru.

Kohde on tarkastettu 24.6.1990.

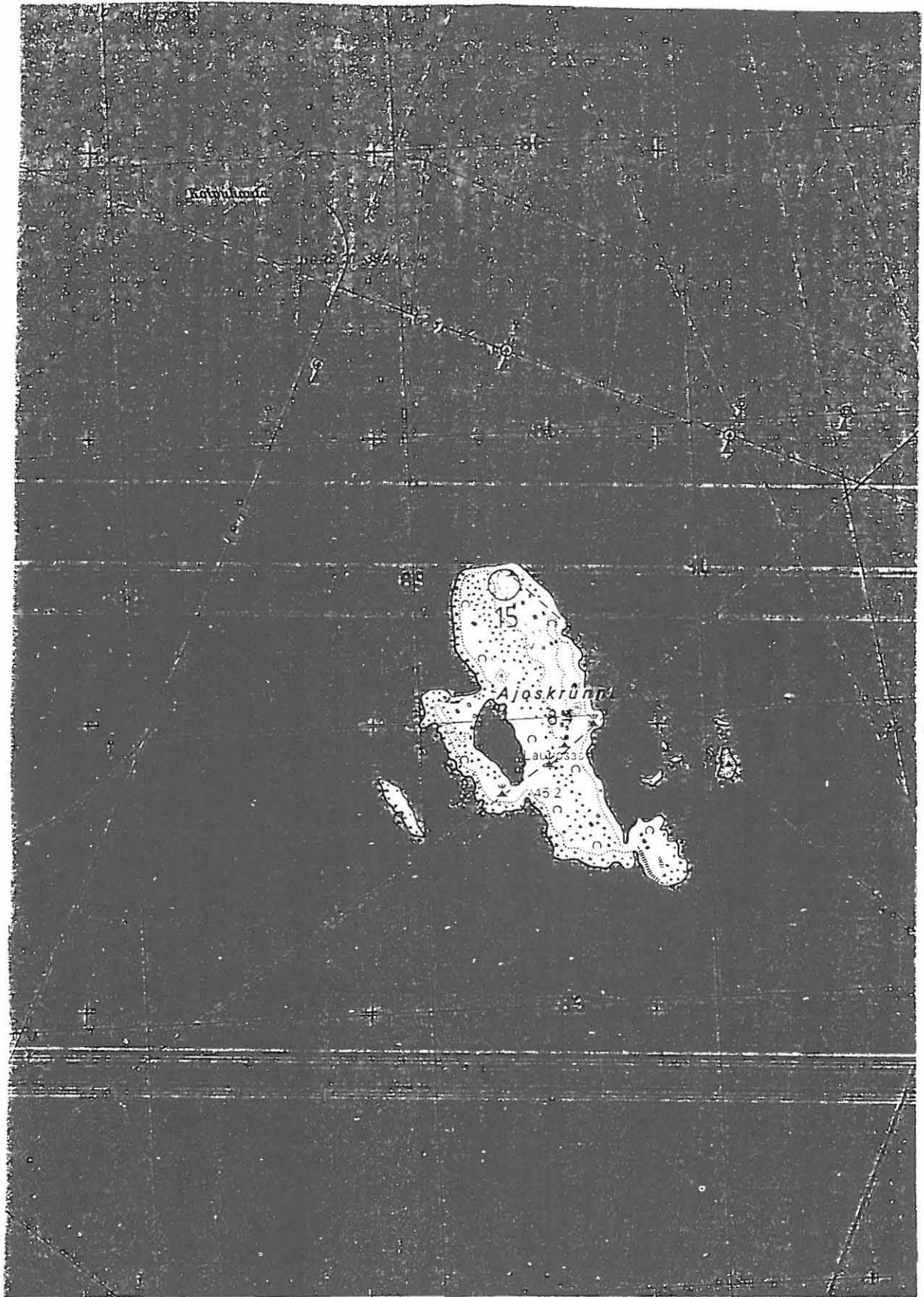
Valokuvat: 13-17

Diapositiivit: 18-24

Ks. peruskartta s. 38.

- Lisäyksiä: Kohde oli aikaisemmin KEMI 9.

Ote peruskartasta 1:20 000 2541 07 AJOS (1982)



7282

Nak	2526 +37'	24° 35' -21" 40"	Nakl = -9°	2528	Nak
		2527			

33 88

33 89

33 90

KEMI 16



Peruskartta 2541 01+2532 03

x = 7279 74

y = 509 21

z = noin 2.5

Kylä:

Löytöpaikka: Selkä-Sarvi

- Jatulintarha ja kaksi aurinkokelloa

Tila: Valtionmaa

Maanomistaja 1990: Suomen valtio

Tutkimukset: Riitta Pääkkönen on inventoinut kellot 19.7.1989

Perämeren kansallispuistohankkeen rakennusinventoi-
nin yhteydessä.

Selkä-Sarvi sijaitsee Kemin edustalla Suomen sisäisten alueve-
sien ulkorajasta noin 3 kilometriä pohjoiseen ja Ruotsin rajasta
noin 1.5 kilometriä itään.

Saaren pohjoispään kalastustukikohdasta noin 300 metriä etelään
saaren keskivaiheilla matalalla harjanteella on pienehköistä ki-
vistä ladottu jatulintarha. Se on suureksi osaksi kasvillisuu-
den peitossa. Tarhan lähetyvillä olevaan kiveen on hakattu au-
rinkokello ja vuosiluku 1798. Saarella on myös toinen kiveen
hakattu aurinkokello.

Lähde: Tornionlaakson vuosikirja 1976.

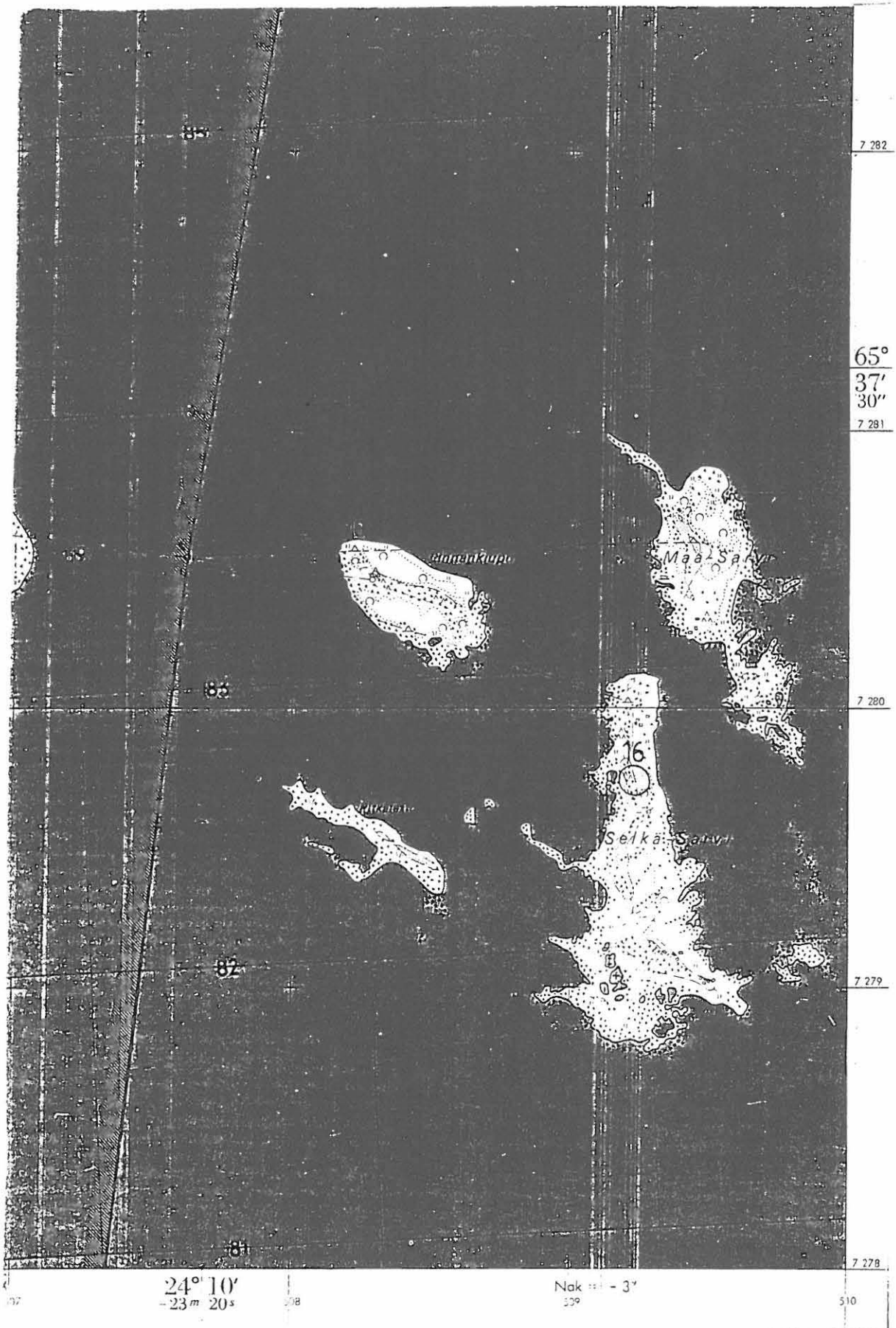
Valokuvat: -

Diapositiivit: -

Ks. peruskartta s. 41.

- Lisäyksiä: Kesällä 1989 on jatulintarhan luona olevaa kelloa vahingoitettu luultavasti jollain terävällä esineellä. Kohde oli aikaisemmin KEMI 47.

Ote peruskartasta 1:20 000 2541 01 MAA-SARVI (1974)



KEMI 17



Peruskartta 2541 07

x = 2789 -

y = 2527 - tai 2528 -

z = 0 - 2.5

(Kor. kartta)
10000
7291610 / 13389900

Kylä: Lautiosaari

Löytöpaikka: Ajoksen Rivinokka

- Jatulintarhoja, tuhoituneet 3

M. - alueen
10000 / 17205
(tuhout. m.)

Tila: 7.118 Valtion Rautatiealue (lunastusyksikkö)

Maanomistaja 1990: Suomen valtio

Tutkimuksia:

Ajossaari sijaitsee Kemin kirkosta noin 7 kilometriä etelään.

Ajoksen koilliskärjessä on ollut useita jatulintarhoja, jotka ovat tuhoutuneet. Alueella on ollut Veitsiluoto Oy:n varasto- ja jätealue.

Lähteet: Castren SMYA XIV, s.252, k. 10. Europaeus 1909, s.132.

Akvist, ilmoittaa tarhat hävitetyt vuosina 1922-23.

Kohde on tarkastettu 22.6.1990.

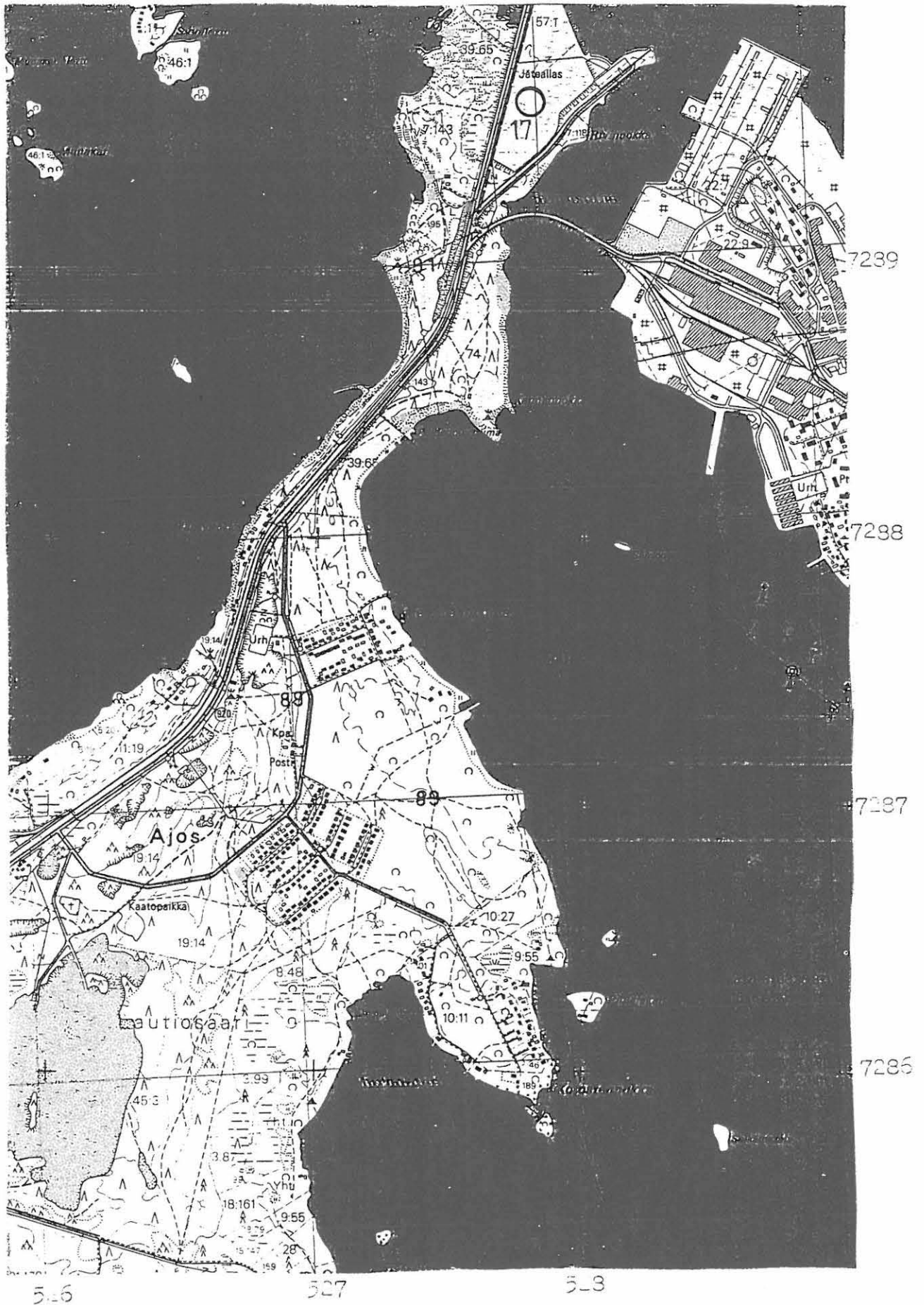
Valokuvat: -

Diapositiivit: -

Ks. peruskartta s. 43.

- Lisäyksiä: Kohde oli aikaisemmin KEMI 6.

Ote peruskartasta 1:20 000 2541 07 Ajos (1982)



KEMI 18

26

Peruskartta 2541 07

radio-

x = 7287 08

majakka

y = 526 98

z = noin 2.5

*murh. 7287 08 /
7287 98*

Kylä: Lautiosaari

Löytöpaikka: Ajoksen Murhaniemi

- Jatulintarhoja

3

1000017204

tuhent. my. kohde

Tila: 18:161 Vesilukkarila

Maanomistaja 1990: Kemin kaupunki

Tutkimukset: A. Erä-Esko inventoinut. 1962

Murhaniemi on Kemin edustalla sijaitsevan Ajossaaren kaakkoisniemi. Niemellä olevan radiomajakan luona on sijainnut jatulintarha, joka on myöhemmin hävitetty. Aiemmissä inventointikertomuksessa on viittaus ehjään jatulintarhaan satamakapteeni Ahon huvilan luona. Tätä kohdetta ei kuitenkaan havaittu. Talon eteläpuolella on rantarasanteella epämääräisiä, lähinnä maakivistä muodostuneita kivikehiä, jotka eivät ole ihmisen tekemiä.

Kohde on tarkastettu 22.6.1990.

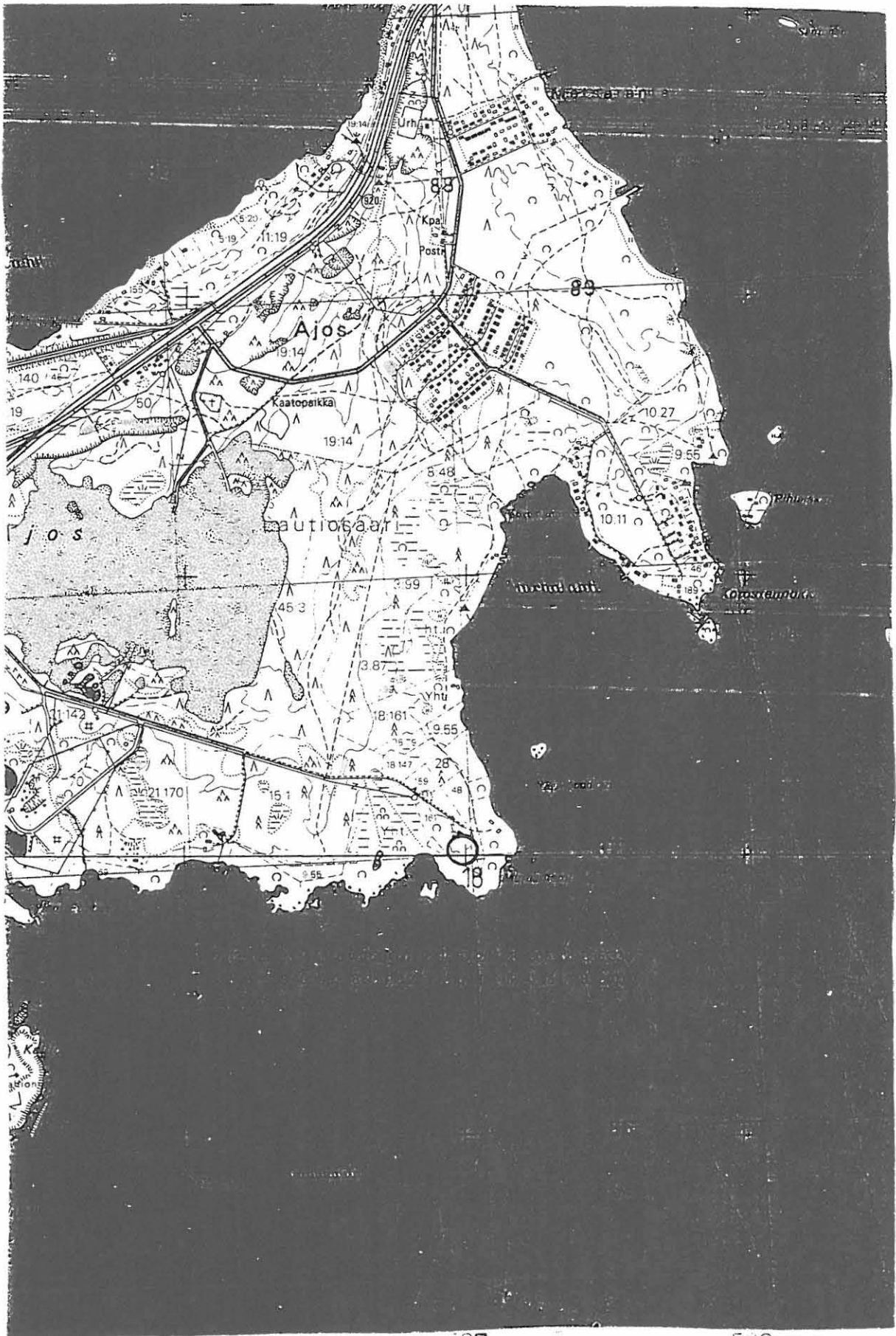
Valokuvat: -

Diapositiivit: -

Ks. peruskartta s. 45.

- Lisäyksiä: Kohde oli aikaisemmin Kemi 26.

Ote peruskartasta 1:200 0 2541 07 Ajos (1982)



7239

7238

7287

7235

520

527

528

KEMI 19

10

Peruskartta 2541 11

x = 7290 -

y = 530 -

z = noin 10

Kylä: Lautiosaari

Löytöpaikka: Kittilänjärven-Ruonalammen kangas

- Maakuoppia ja röykkiöitä, luonnollisia

Tila: 21:61 Vesi-Alatalo

Maanomistaja 1990: Kemin kaupunki

Tutkimuksia: -

Kohde sijaitsee noin 5 kilometriä Kemin kirkosta kaakkoon ja noin 750 metriä Kemi-Oulu välisen E4-tien pohjoispuolella. Kittilänjärvi on kuivunut ja nykyisin alue on soista. Kohde sijaitsee entisen järven länsireunalla, rinteessä. Castren mainitsee, että alueella olisi maakuoppia ja kiviröykkiöitä, mutta hänen mukaansa ne eivät olisi ihmisten tekemiä. Alueen tarkastuksessa ei löytynyt mitään muinaisjäännöksiin viittaavaa.

Lähde: Castren SMYA XIV.

Kohde on tarkastettu 16.6.1990.

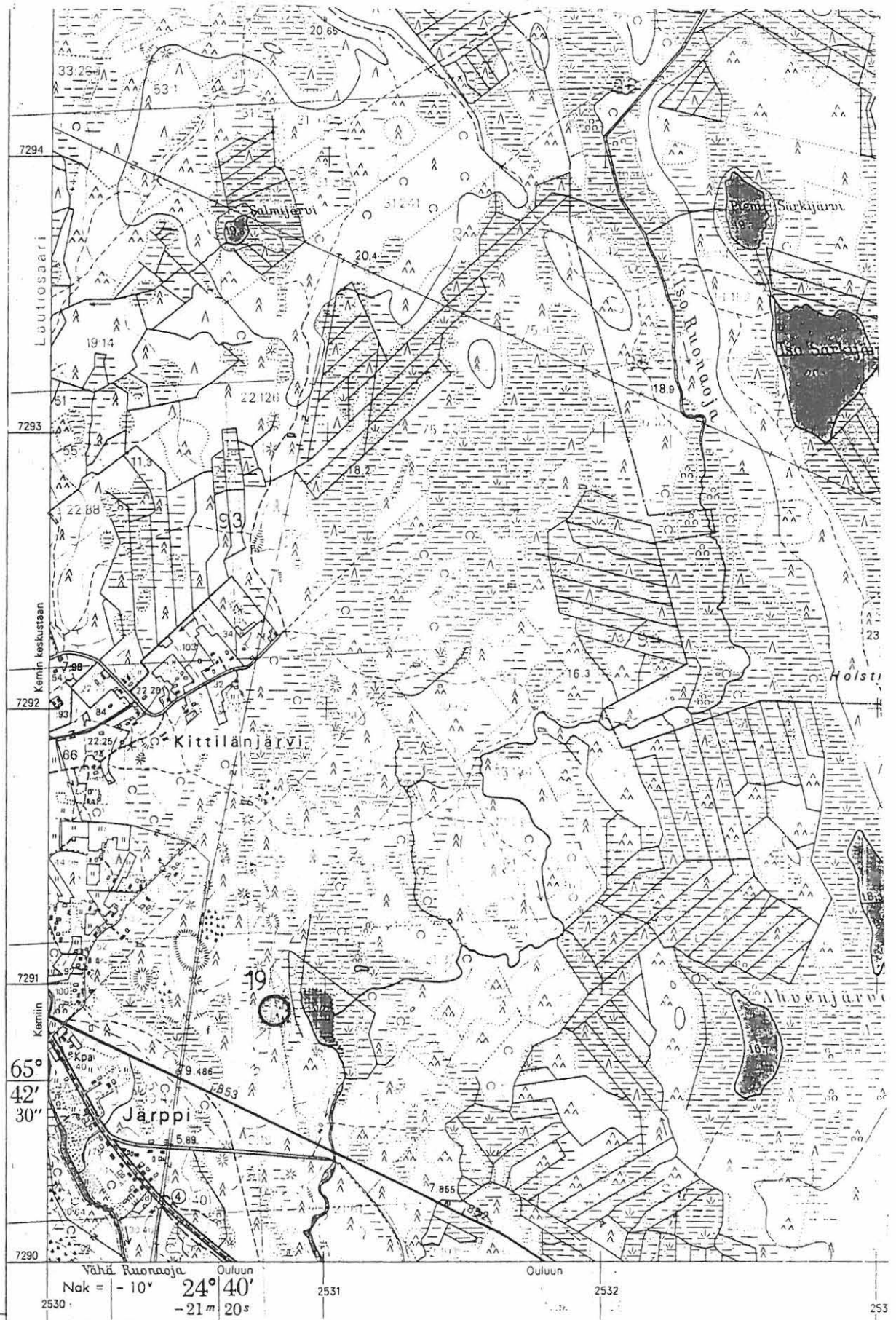
Valokuvat: -

Diapositiivit: -

Ks. peruskartta s. 47.

- Lisäyksiä: Kohde oli aikaisemmin KEMI 10.

Ote peruskartasta 1:20 000 2541 11 KIRVESAAPA (1982)



KEMI 20



Peruskartta 2541 08

x = 7298 06 p = 7320 049

y = 527 08 r = 3329 681

z = 7.5 - 10

Kylä: Lautiosaari

Löytöpaikka: Ristikangas

- Elävälähde

Tila: 81 Lentoaseman suoja-alue

Maanomistaja 1990: Ilmailuhallitus

Tutkimuksia: M. Torvinen on tarkastanut lähteen 1974.

Elävälähde sijaitsee Kemin lentoasemarakennuksesta noin 800 metriä kaakkoon ja noin 5 kilometriä pohjois-koilliseen Kemin kirkosta. Lähde sijaitsee ojaksi kuovuneen Väärä-Akkunuksen uoman eteläpuolella. Maasto on alavaa pensaikkaa kankaan reunassa, johon itäpuolinen laaja pohjavesialue työntyy.

Lähde on noin 3 x 4 metriä laaja ja kirkasvetinen. Lähteen vieressä on pumppulaitos, josta paikkakuntalaiset hakevat lähdevettä.

Paikkakunnalla lähdetä on pidetty muinaisena kastepaikkana ja sen vedellä uskotaan edelleenkin olevan parantava vaikutus. Mutta lähteen sijainnin takia lähde ei ole voinut olla kovin kauaa erillisenä vaan Väärä-Akkunuksen pohjalähteenä.

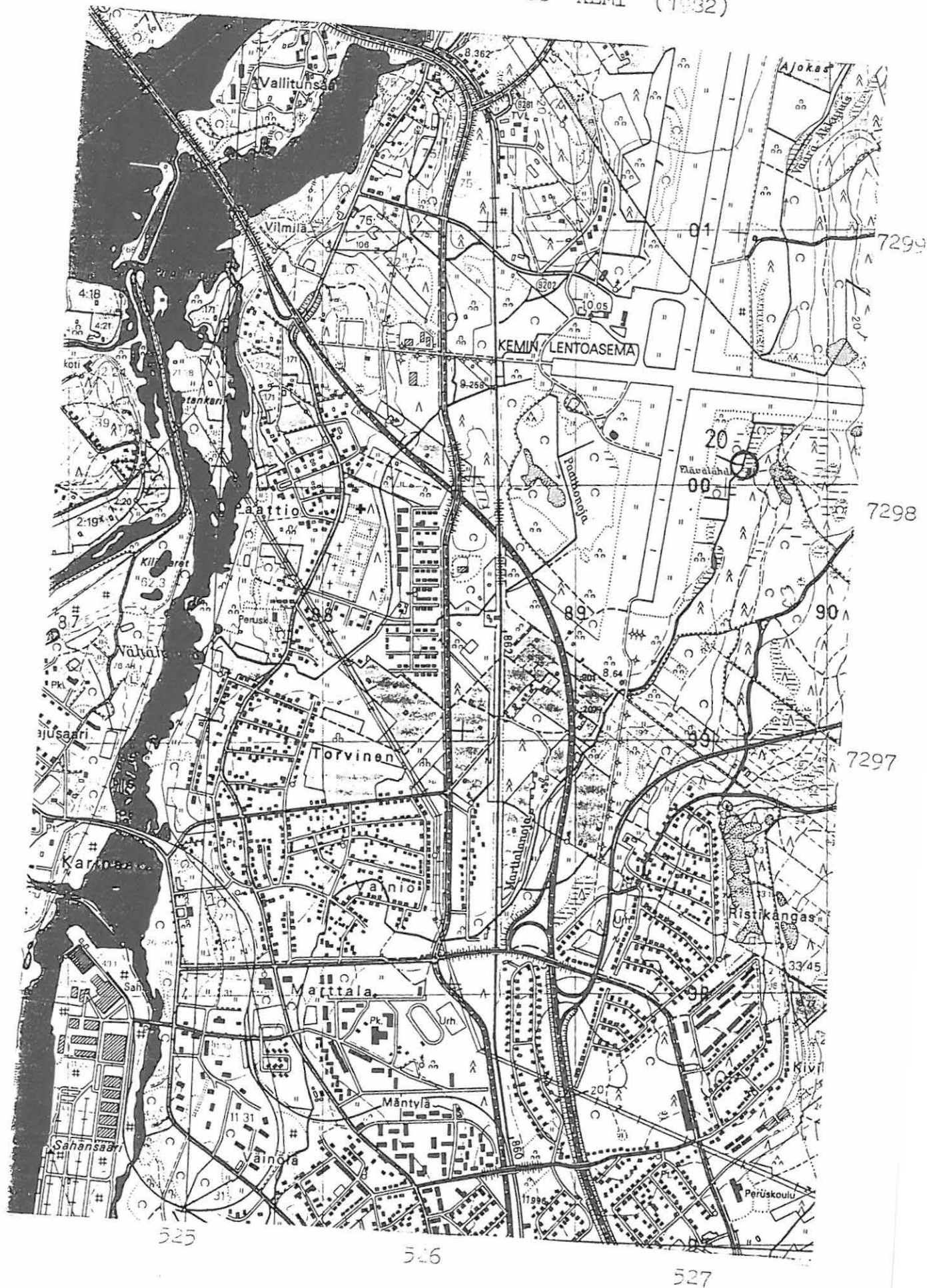
Kohde on tarkastettu 23.6.1990.

Valokuvat: -

Diapositiivit: -

Ks. peruskartta s. 50.

- Lisäyksiä: Kohde oli aikaisemmin KEMI 36.



KEMI 21

42

Peruskartta 2541 08

x = 7295/96 -

y = 527 -

z = -

Ei my. alk. (P. 13. 2010)

Kylä: Lautiosaari

Löytöpaikka: Ristikangas

- Jatulintarha, tuh.

Tila: -

Maanomistaja 1990: -

Tutkimuksia:

Ristikangas sijaitsee noin 2.5.kilometriä Kemin keskustasta, lentokentän eteläpuolella. Kangas on etelä-pohjoissuuntainen harju, joka on rakennuttu täyteen omakotiasutusta. Harjun koillisosassa on soramonttu.

Castrenin maininnan mukaan Ristikankaalla olisi ollut jatulin-
tarha, joka olisi ollut tuhoutuneena jo vuonna 1887.

Lähde: Castren SMYA XIV.

Kohde on tarkastettu 23.6.1990.

Valokuvat: -

Diapositiivit: -

Lisäyksiä: Kohde oli aikaisemmin KEMI 42.

KEMI 22



Peruskartta 2541 08

x = 7295 32

p - 7292 540

y = 525 44

i - 7292 250

z = 2.5 - 5

Junton lähde 10000/7217
 Kehäntien varsi myy! III

Kylä: Lautiosaari

Löytöpaikka: Väinölän kaupunginosa

- Uhrilähde

Tila: 11:31 Juntto III

Maanomistaja 1990: Kemi Oy

Tutkimuksia: M. Torvinen, Elävänlähteen selvitys 1974.

Junton tila sijaitsee Kemin kaupungin pohjoisosassa noin 2 kilometriä keskustasta luoteeseen. C. A. Gottlund mainitsee muistiinpanoissaan Junton mailla olevasta uhrilähteestä, joka sijaitsi niityn ja pellon välissä. Vuonna 1974 Kemin ns. Elävänlähteen selvitystyössä kävi ilmi, että tuolloin haastateltujen muistin mukaan oli Junton tilalla kolme lähdeä, jotka olivat kyseisenä ajankohtana jo kuivuneet tai tuhottu ojanperkauksessa.

Gottlundin mainitsema lähde saattaa olla ns. Högin lähde, josta noudettiin vettä vuoteen 1955 asti (= koordinaatit).

Lähde: C. A. Gottlund 1858.

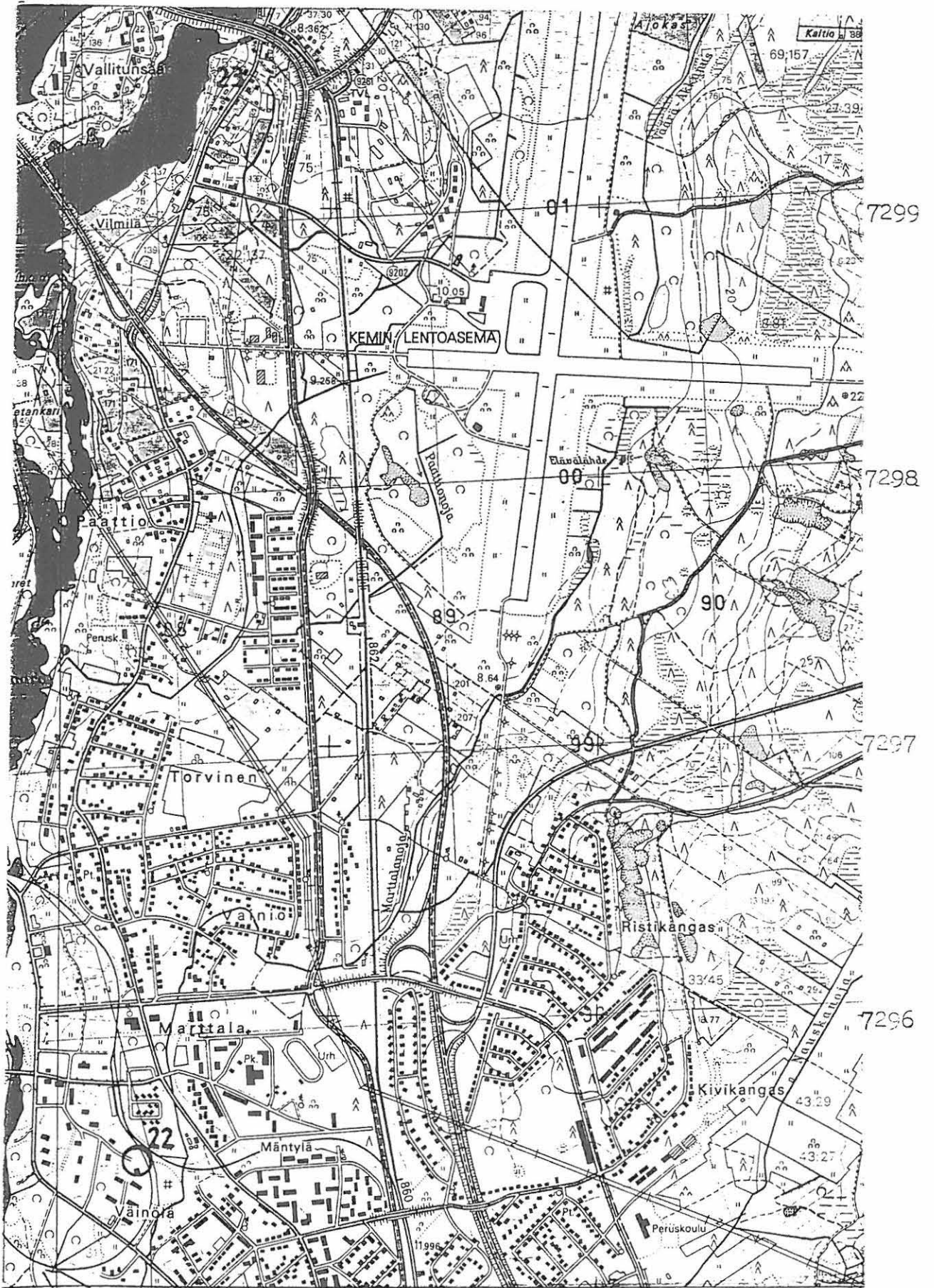
Valokuvat: -

Diapositiivit: -

Ks. peruskartta s. 54.

-Lisäyksiä: Kohde oli aikaisemmin KEMI 41.

Ote peruskartasta 1:20 000 2541 08 KEMI (1982)



KEMI 23

43

Peruskartta 2541 08

x = 7299 -

y = 525 -

x = -

Kylä: Lautiosaari

Löytöpaikka: Lautiosaari

- Vyöllispyörän löytöpaikka

Tila:

Maanomistaja 1990:

Tutkimuksia: M. Torvinen. Pronssivalos Kuuselan tilalta

Lautiosaaresta. 1988.

Löydöt: Ns. vyöllispyörä KM 22593, ympyrän muotoinen puhkonainen pronssivalos, jossa on koristeena "häntäänsä pureva peto".

Esine löytyi 1920-luvulla, Kuuselan tilalta kynnettäessä asuinrakennuksen etelän puoleista perunapeltoa. Kuuselan tila sijaitsee Lautiosaaresta Kemijoen itärannalla, lähellä entistä lauttauspaikkaa. Löytöpaikka on Isohaaran voimalasta itään noin 600 metriä, nykyisen patovallin juuressa, eikä vyöllispyörän tarkkaa löytöpaikkaa voi enää määrittää.

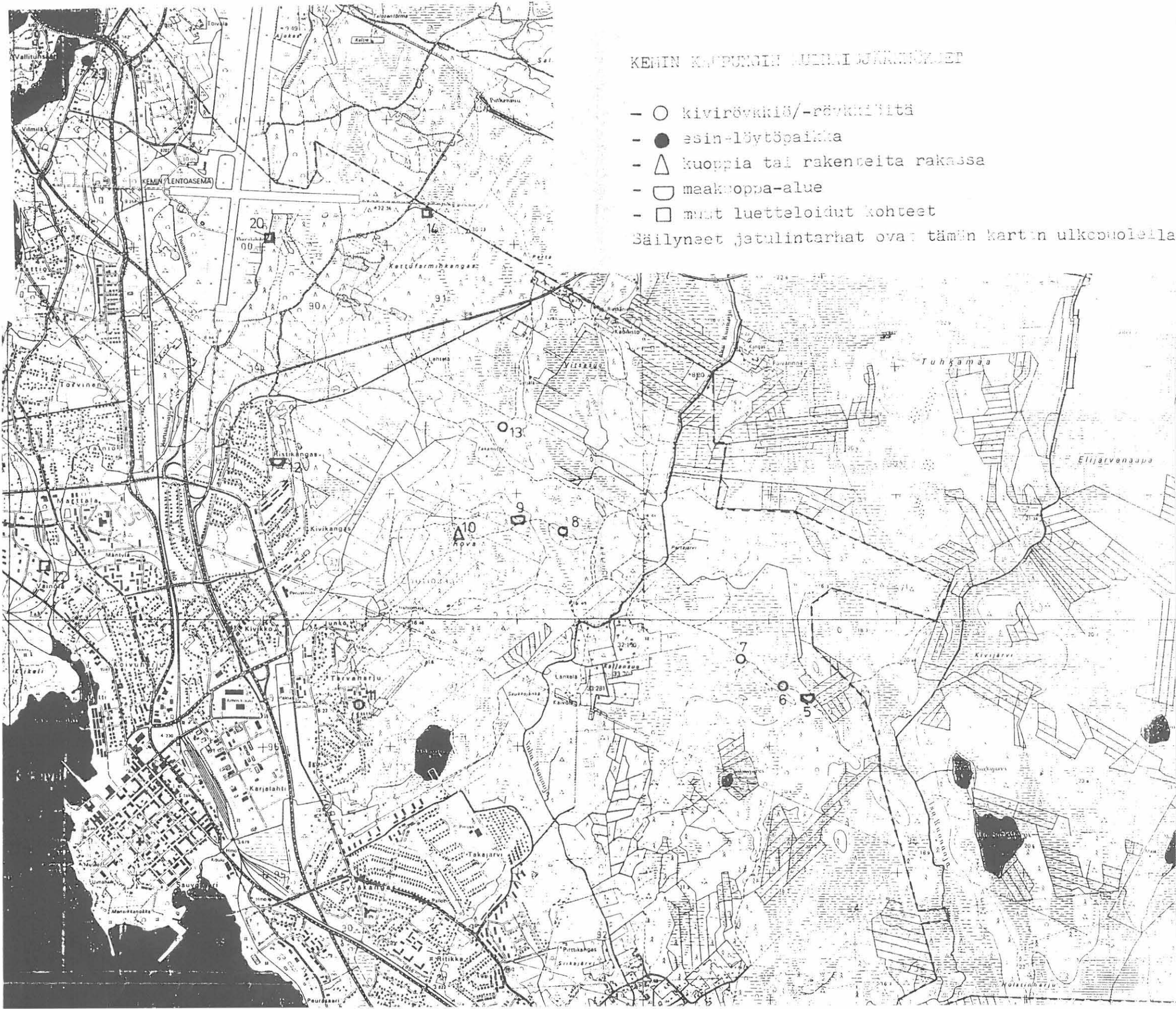
Valokuvat: -

Diapositiivit: -

Ks. peruskartta s. 54.

- Lisäyksiä: Kohde oli aikaisemmin KEMI 43.

YLEISKARTTA INVENTOIDUSTA ALUEESTA





NEGATIIVILUETTELO

	<u>NUMERO</u>	<u>KOHDE</u>	<u>MUINAISJÄÄNNÖS</u>	<u>KUVATTU</u>
Kuva 1	83926	KEMI 1	Kehärakennelma	Pohjoisesta
Kuva 2	83927	KEMI 4	Rakkakuoppa	Pohjoisesta
Kuva 3	83928	KEMI 6	Kiviröykkiö	Etelästä
Kuva 4	83929	KEMI 7	Kiviröykkiö	Idästä
Kuva 5	83930	KEMI 8	Kiviröykkiö (suurin)	Etelästä
Kuva 6	83931	KEMI 8	Kiviröykkiö (suurin)	Pohjoisesta
Kuva 7	83932	KEMI 10	Kivetön alue	Lounaasta
Kuva 8	83933	KEMI 10	Kivetön alue	Koillisesta
Kuva 9	83934	KEMI 10	Kiviröykkiö	Etelästä
Kuva 10	83935	KEMI 10	Alempaa rakka- aluetta	Idästä
Kuva 11	83936	KEMI 13	Kiviröykkiö	Lännestä
Kuva 12	83937	KEMI 13	Kiviröykkiö	Etelästä
Kuva 13	83938	KEMI 15	Kiviröykkiö	Lännestä
Kuva 14	83939	KEMI 15	"Uuni"	Koillisesta
Kuva 15	83940	KEMI 15	Jatulintarha (selvin)	Etelästä
Kuva 16	83941	KEMI 15	Jatulintarha (selvin)	Pohjoisesta
Kuva 17	83942	KEMI 15	Neliömäinen kivikehä	Etelästä

DIALUETTELO

	<u>NUMERO</u>	<u>KOHDE</u>	<u>MUINAISJÄÄNNÖS</u>	<u>KUVATTU</u>
Kuva 1	22031	KEMI 1	Kehärakennelma	Kaakosta
Kuva 2	22032	KEMI 1	Kehärakennelma	Luoteesta
Kuva 3	22033	KEMI 4	Rakkakuoppa	Pohjoisesta
Kuva 4	22034	KEMI 6	Kiviröykkiö	Pohjoisesta
Kuva 5	22035	KEMI 6	Kiviröykkiö	Etelästä
Kuva 6	22036	KEMI 6	Kiviröykkiö	Idästä
Kuva 7	22037	KEMI 7	Kiviröykkiö	Lännestä
Kuva 8	22038	KEMI 7	Kiviröykkiö	Lännestä
Kuva 9	22039	KEMI 3	Kiviröykkiö (suurin)	Koillisesta
Kuva 10	22040	KEMI 8	Kiviröykkiö (suurin)	Etelästä
Kuva 11	22041	KEMI 10	Kiviröykkiö	Idästä
Kuva 12	22042	KEMI 10	Kiviröykkiö rakasta	Koillisesta
Kuva 13	22043	KEMI 11	Kiviröykkiö a	Koillisesta
Kuva 14	22044	KEMI 11	Kiviröykkiö d	Koillisesta
Kuva 15	22045	KEMI 12	Maakuoppa	Koillisesta
Kuva 16	22046	KEMI 13	Kiviröykkiö	Pohjoisesta
Kuva 17	22047	KEMI 14	Kehärakennelma	Pohjoisesta
Kuva 18	22048	KEMI 15	2 Jatulintarhaa (edessä heikosti erottuva)	Etelästä
Kuva 19	22049	KEMI 15	Jatulintarha (selvin)	Luoteesta
Kuva 20	22050	KEMI 15	Neliömäinen kivi- kehä	Etelästä
Kuva 21	22051	KEMI 15	Kiviröykkiö	Pohjoisesta
Kuva 22	22052	KEMI 15	"Uuni"	Pohjoisesta
Kuva 23	22053	KEMI 15	"Uuni"	Koillisesta
Kuva 24	22054	KEMI 15	Kiviröykkiö	Etelästä

VALOKUVAT

Kuva 1 KEMI 1
Kehärakennelma,
Kortejärvenkangas



83926

Kuva 4 KEMI 7 Kiviröykkiö, Kirvesaavan Länkimaa

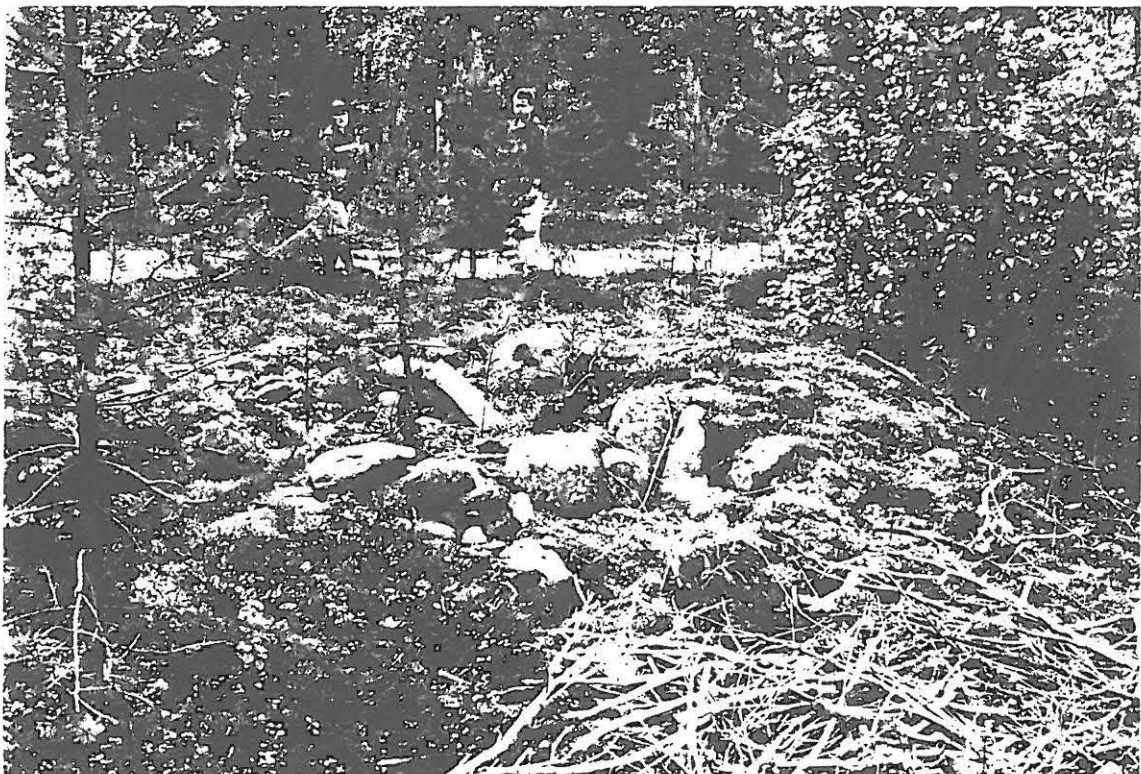


83927



83930

Kuvat 5 ja 6 KEMI 8 Suurin kiviröykkiö, Rova

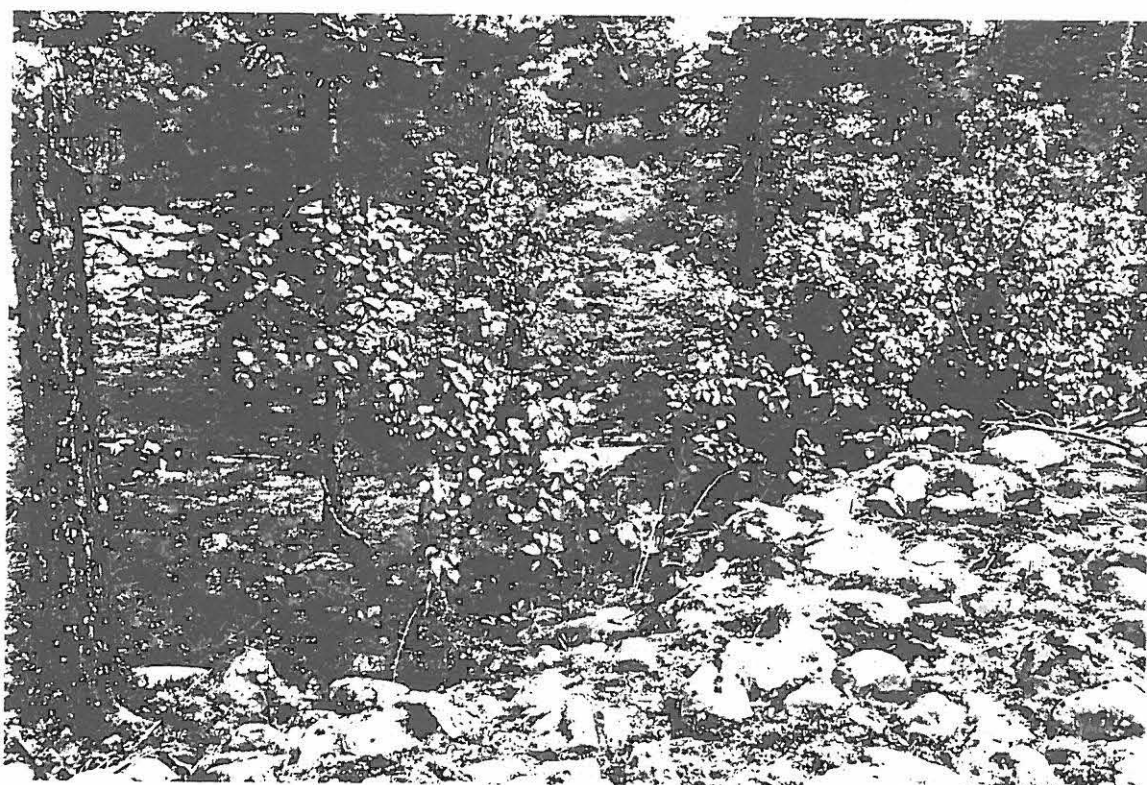


83931



83932

Kuvat 7 ja 8 KEMI 10 Kivetön alue, Rova



83933



83934

Kuvat 9 ja 10 KEMI 10 Ylhäällä kiviröykkiö ja alhaalla alempaa rakka-alueita, Rova



83935



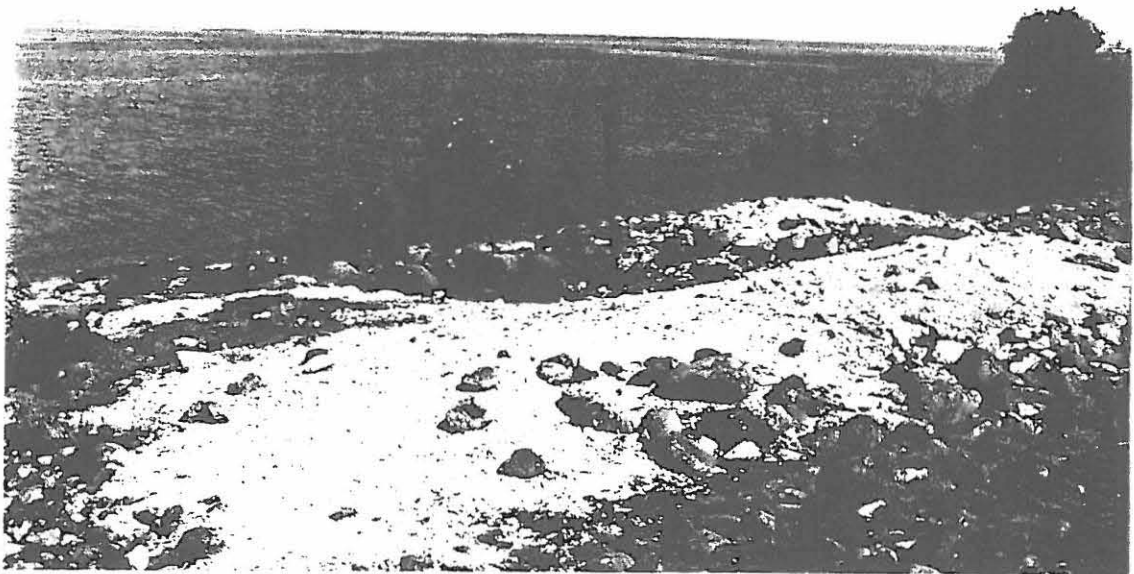
33936

Kuvat 11 ja 12 KEMI 13 Kiviröykkiö, Takaniitynkangas



33937

Kuva 14 KEMI 15 "Uuni" Ajoskrunnissa



83939

Kuva 15 KEMI 15 Jatulintarha Ajoskrunnissa



83940