

Esihist. tsfo 4/5.1.1982

KAUHAVAN ESIHISTORIAALLISTEN MUINAISJÄÄNNÖSTEN PERUSINVENTOINTI 1980

Mjr 233 01 0001 - 0012,
233 00 0001

Museovirasto, esihistorian toimiston
topografinen arkisto

Markus Hiekkänen

SISÄLLYS

	sivu
JOHDANTO	2
KOHDEHAKEMISTO	4
ESINEHAKEMISTO	7
KOHTEIDEN JAKAUTUMINEN KARTTALEHDITTÄIN	12
PERUSKARTTOJEN LEHTIJAKO JA PAIKALLIS- TETUT KOHTEET	13
MUINAISJÄÄNNÖSTEN KUVAUS	14 -116
VALOKUVAT	117-126

JOHDANTO

Kauhavan esihistoriallisten muinaisjäännösten inventointi suoritettiin toukokuun lopussa ja kesäkuun lopussa 1980. Kyseessä oli ns. perusinventointi, jonka tilaaja ja kustantaja oli Vaasan läänin seutukaavaliitto.

Inventoinnin lähdeaineisto saatiin toisaalta museoviraston esihistorian toimiston arkistosta, toisaalta maastotutkimuksista. Kukin arkistosta muistiinmerkitty muinaisjäännös tai muinaisesineen löytöpaikka tarkastettiin maastossa. Lisäksi etsittiin maastossa uusia muinaisjäännöksiä erityisesti paikkakuntalaisten antamien vihjeiden perusteella.

Kertomuksessa on tarkastetut kohteet luetteloitu peruskarttojen mukaan etelästä pohjoiseen ja lännestä itään. Yhteenveto kohteista (KAUHAVA 1 - 85) on hakemistossa s. 4. Esineiden mukainen hakemisto on sivulla 7 ja kohteiden topografinen jakautuminen karttalehdittäin sivulla 12. Sivulla 13 olevalle Kauhavan yleiskartalle on merkitty paikallistettujen kohteiden numerot.

Kohteiden rauhoitusluokituksessa on käytetty museoviraston esihistorian toimiston omaksumia luokitusperusteita.

Ennen inventointia tunnettiin Kauhavalta kaksi varmaa kivikautista asuinpaikkaa (ks. KAUHAVA 13 ja 25) sekä kivikautinen hauta (tunnettu Perttulanmäen vasarakirveshauta, ks. KAUHAVA 15). Inventoinnin aikana löytyi yhdeksän varmaa kivikautista asuinpaikkaa (KAUHAVA 7, 8, 10, 14, 16, 37, 53, 58, 62), joista kaksi samalla Perttulanmäellä kuin em. vasarakirveshauta (KAUHAVA 14, 16). Metallikausilta ei Kauhavalla ole yhtään esinelöytöä tai kiinteää muinaisjäännöstä. Esihistorian toimiston arkistossa olleet muutamat röykkiöiksi ilmoitetut muinaisjäännökset (ks. esim. Äyräpään kertomusta v:lta 1930) osoittautuivat maastotutkimuksissa luonnonmuodostumiksi.

Muinaisjäännösluettelo ei ole täydellinen, sillä kohteet, jotka inventoinnissa on merkitty kivilautisiksi löytöpaikoiksi saattavat paremmissa olosuhteissa (vrt. viljalla oleva pelto - kynnetty pelto) osoittautua asuinpaikoiksi. Lisäksi saattaa löytyä esineitä, jotka johtavat uuden kiinteän muinaisjäännöksen havaitsemiseen.

Helsingissä 1. heinäkuuta 1981



Markus Hiekkänen

KOHDEHAKEMISTO

	1	Alakylä, Hautavainio	- kivist. löytöpaikka
	2	Alakylä, Lammi	- kivist. löytöpaikka
	3	Alakylä, Klemola	- kivist. löytöpaikka
	4	Alakylä, Miilumäki	- kivist. löytöpaikka
	5	Ojutjärvi	- kivist. löytöpaikka
	6	Ruotsala	- kivist. löytöpaikka
M/2 233 01 0001	<u>7</u>	Hautala, Näykinmäki	- kivist. asuinpaikka
M/2 233 01 0002	<u>8</u>	Hirvijoki, Rintala	- kivist. asuinpaikka
	9	Hirvijoki, Peltola	- kivist. löytöpaikka
M/2 233 01 0003	<u>10</u>	Vuorenmaa, Kyröналusta	- kivist. asuinpaikka
	11	Aro, Elunmäki	- kivist. löytöpaikka
	12	Kirkonkylä	- kivist. löytöpaikka
M/2 233 01 0004	<u>13</u>	Jussila, Hautavainio	- kivist. asuinpaikka
M/2 233 01 0005	<u>14</u>	Perttulanmäki, Riihipelto	- kivist. asuinpaikka
	<u>15</u>	Perttulanmäki, vasarakirveshauta	- kivist. hauta
	<u>16</u>	Perttulanmäki, Antti Perttulan piha	- kivist. asuinpaikka
	17	Perttulanmäki, tervahauta	- kivist. löytöpaikka
	18	Perttulanmäki, Perttula	- kivist. löytöpaikka
	19	Perttulanmäki, Luoman riihi	- kivist. löytöpaikka
	20	Perttulanmäki, Luoma	- kivist. löytöpaikka
	21	Perttulanmäki, Antti Perttula	- kivist. löytöpaikka
	22	Perttulanmäki, Paavo Perttulan talo	- kivist. löytöpaikka
	23	Perttulanmäki, Perttulan tila	- kivist. löytöpaikka
	24	Ylikylä	- kivist. löytöpaikka

<u>25</u>	Laitilanmäki, Lepistönmäki	- kivik. asuinpaikka
26	Ylikylä, Laitila	- kivik. löytöpaikka
27	Ylikylä, Laitilankäki	- kivik. löytöpaikka
28	Ylikylä, Saarikoski	- kivik. löytöpaikka
29	Ylikylä, Kukkura	- kivik. löytöpaikka
30	Iso-Somppi	- kivik. löytöpaikka
31	Ylikylä, Rapakko	- kivik. löytöpaikka
32	Kantola, Jokela	- kivik. löytöpaikka
33	Kantola, Pajukko	- kivik. löytöpaikka
34	Hirvijoki, leppälä	- kivik. löytöpaikka
35	Hirvijoki, Korkiakoski	- kivik. löytöpaikka
36	Orava, Kankaanpää	- kivik. löytöpaikka
<u>37</u>	Orava, Aro	- kivik. asuinpaikka
38	Orava, Korkiamäki	- kivik. löytöpaikka
39	Orava, Papinmäki	- kivik. löytöpaikka
40	Hirvijoki	- kivik. löytöpaikka
41	Orava, Halmesmäki	- kivik. löytöpaikka
42	Lapuan ja Kauhavan raja	- kivik. löytöpaikka
43	Hattu	- kivik. löytöpaikka
<u>44</u>	Hatunmäki	- kivik. asuinpaikka
45	Hatunkylä ?	- kivik. löytöpaikka
46	Ylikylä, Kauhavanjoki	- kivik. löytöpaikka
47	Kantola, Jokivarsiniitty	- kivik. löytöpaikka
48	Kumpu	- kivik. löytöpaikka
49	Kumpu, Polvi	- kivik. löytöpaikka
50	Perttulanmäki, Tanelinluhta	- kivik. löytöpaikka
51	Kortes kangas	- kivik. löytöpaikka

52	Huhmarkoski, Kari	- kivik. löytöpaikka
<u>53</u>	Huhmarkoski, Kriivarinpelto	- kivik. asuinpaikka
54	Koskela	- kivik. löytöpaikka
55	Huhmarkoski, Riihipelto	- kivik. löytöpaikka
56	Pienisarka	- kivik. löytöpaikka
57	Rinta-Erkkilä	- kivik. löytöpaikka
<u>58</u>	Kankaanpää, Riihivainio	- kivik. asuinpaikka
59	Kankaanpää	- kivik. löytöpaikka
60	Huhmarsalo, Haskinperkiö	- kivik. löytöpaikka
61	Mattila	- kivik. löytöpaikka
<u>62</u>	Korkiavainio	- kivik. asuinpaikka
63	Jokikylä	- kivik. löytöpaikka

ESINEHAKEMISTO

KM 911	pohj. kirves	KAUHAVA 44
KM 1001	vasarakirves	KAUHAVA 11
KM 1002	tasataltta	KAUHAVA 70
KM 1003	tasataltta	KAUHAVA 13
KM 1004	siimanpaino	KAUHAVA 44
KM 1005	vasarakirves	KAUHAVA 17
KM 1006	tasataltta	KAUHAVA 16
KM 1007	poikkikirves	KAUHAVA 23
KM 1008	liuskekoru	KAUHAVA 2
KM 1009	reikäkirves	KAUHAVA 2
KM 1010	tasataltta	KAUHAVA 71
KM 1011	vasarakirves	KAUHAVA 73
KM 1240:2	reikäkivi	KAUHAVA 13
KM 1240:3	reikäkivi	KAUHAVA 13
KM 1240:3	reikäkivi	KAUHAVA 12
KM 1240:4-6	tasataltta, hioin, reikäkivi	KAUHAVA 45
KM 1240:8	tasataltta	KAUHAVA 65
KM 1813	vasarakirves	KAUHAVA 79
KM 2239:886	vasarakirves	KAUHAVA 69
KM 2239:887	reikäkiven katkelma	KAUHAVA 41
KM 2239:888	liuskekeihäänkärki	KAUHAVA 40
KM 2239:889	pohjalainen tasataltta	KAUHAVA 8
KM 2239:890-1	tasatalttoja	KAUHAVA 30
KM 2239:892	pohjalainen kirves	KAUHAVA 75
KM 2239:893	pohjalainen taltta	KAUHAVA 32
KM 2239:894	reikäkiven katkelma	KAUHAVA 55

KM 2239:895	kourutaltta	KAUHAVA 62
KM 2239:896	tasataltta	KAUHAVA 57
KM 2239:897	tasataltta	KAUHAVA 57
KM 2239:902	reikäkivi	KAUHAVA 48
KM 2239:903	reikäkivi	KAUHAVA 76
KM 2239:904	reikäkivi	KAUHAVA 48
KM 2343:23	tuura	KAUHAVA 44
KM 2443:197	reikäase	KAUHAVA 2
KM 2610:432	tasataltta	KAUHAVA 49
KM 2610:457	hioin	KAUHAVA 39
KM 2675:535	tasataltan katkelma	KAUHAVA 47
KM 2793:7	taltta	KAUHAVA 32
KM 2793:8	taltta	KAUHAVA 64
KM 3203:1	tasataltta	KAUHAVA 3
KM 3791:14	reikäkiven katkelma	KAUHAVA 59
KM 3791:15, 16	tasataltta, kourutaltta	KAUHAVA 58
KM 3791:17	liuskekeihäänkärki	KAUHAVA 26
KM 3797:3	tasataltta	KAUHAVA 30
KM 3797:4, 5	tasataltta, poikkikirves	KAUHAVA 21
KM 4075	reikäkivi	KAUHAVA 74
KM 4277:24	hioin	KAUHAVA 44
KM 4389	reikäase	KAUHAVA 13
KM 4888:1	reikäkivi	KAUHAVA 52
KM 7255:1, 2	poikkiteräisiä kirveitä	KAUHAVA 61
KM 9161:	oikokirves, hioin, saviastianpaloja	KAUHAVA 15
KM 9161:4-6	tasataltta, hioin, tasataltta	KAUHAVA 16
KM 9161:7	liuskenuolenkärki	KAUHAVA 16

KM 9252:1-6	kivikautisia hautalöytöjä	KAUHAVA 15
KM 9253:1	tasataltta	KAUHAVA 18
KM 9253:2	reikäkivi	KAUHAVA 58
KM 9428:1	reikäkivi	KAUHAVA 53
KM 9428:2	liuskerengas	KAUHAVA 53
KM 9542	kiviesineen katkelma	KAUHAVA 13
KM 9973	vasarakirves	KAUHAVA 24
KM 11511	tasataltta	KAUHAVA 25
KM 12047	poikkikirves	KAUHAVA 63
KM 12077	tasataltan katkelma	KAUHAVA 43
KM 12078	reikäkivi	KAUHAVA 5
KM 12133	piinuolenkärki	KAUHAVA 36
KM 12499	vasarakirves	KAUHAVA 78
KM 13116	tasataltta	KAUHAVA 20
KM 13117	vasarakirves	KAUHAVA 50
KM 13118:1-4	kivies. katk., 2 tasatalttaa	KAUHAVA 25
KM 13119:1	kirveen teräkatkelma, kvartsi-isk.	KAUHAVA 13
KM 13471	reikäkiven teelmä	KAUHAVA 3
KM 13844	kourutaltan katkelma	KAUHAVA 19
KM 13998:1-3	kvartsi-iskoksia	KAUHAVA 46
KM 14096:1, 2	liuskenuolenkärki, oikokirves	KAUHAVA 53
KM 14951	liuskekeihäänkärki	KAUHAVA 72
KM 15110	reikäkiven katkelma	KAUHAVA 4
KM 15333	pohjalainen kirves	KAUHAVA 7
KM 19166:1-3	pii-iskos, kvartsi-iskoksia	KAUHAVA 42
KM 20041	tasataltta	KAUHAVA 10
KM 21132	kvartsi-iskoksia	KAUHAVA 7

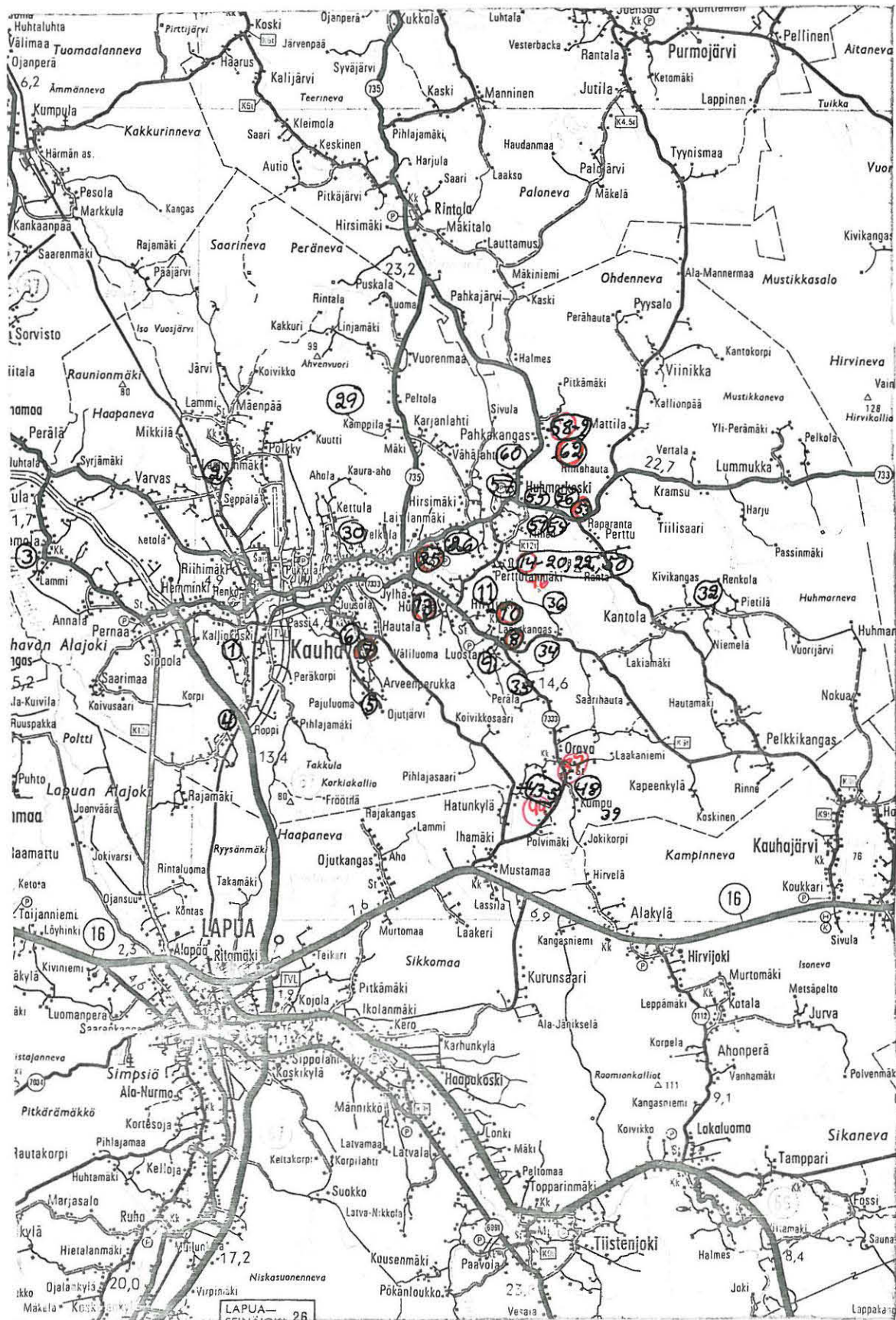
KM 21133	kvartsi-iskoksia	KAUHAVA 8
KM 21134	kvartsi-iskoksia	KAUHAVA 10
KM 21135	kvartsi-iskoksia	KAUHAVA 13
KM 21136	kvartsi-iskoksia	KAUHAVA 14
KM 21137	kvartsi-iskoksia, pal. luunsiruja	KAUHAVA 16
KM 21138	kvartsi-iskoksia	KAUHAVA 37
KM 21139	kvartsi-iskoksia	KAUHAVA 53
KM 21140	kvartsi-iskoksia	KAUHAVA 58
KM 21141	kvartsi-iskoksia	KAUHAVA 62
Hirvijoen kansakoulu	reikäkivi	KAUHAVA 35
Jyväskylän sem.	tasataltta	KAUHAVA 67
Jyväskylän sem.	"	KAUHAVA 68
Kauhavan kotiseutumuseo	talttamainen hioin	KAUHAVA 43
- " -	reikäkivi	KAUHAVA 43
- " -	tasataltta	KAUHAVA 43
- " -	reikäkiven teelmä	KAUHAVA 43
- " -	nro 251 oikokirves	KAUHAVA 77
Kauhavaseura	pohjalainen kirves	KAUHAVA 1
- " -	kourutaltta	KAUHAVA 13
- " -	tasataltta	KAUHAVA 55
- " -	tasataltta	KAUHAVA 27
- " -	rombim. reikäase	KAUHAVA 38
- " -	tasataltta	KAUHAVA 56
- " -	pohj. tasataltta	KAUHAVA 60
- " -	kaitataltta	KAUHAVA 31
- " -	reikäkivi	KAUHAVA 9
- " -	kaksoistaltta	KAUHAVA 22

Kauhavaseura	reikäkivi	KAUHAVA 34
- " -	pohj. kirves	KAUHAVA 37
- " -	pohj. kirves	KAUHAVA 37
- " -	reikäkiven katkelma	KAUHAVA 38
- " -	tasataltta	KAUHAVA 51
Kirkonkylän kansakoulu, Kauhava	vasarakirves	KAUHAVA 6
- " -	vasarakirves	KAUHAVA 28
- " -	pohj. kirves	KAUHAVA 29
- " -	kourutaltta	KAUHAVA 33
- " -	vasarakirves	KAUHAVA 54
- " -	tasataltta	KAUHAVA 80
- " -	kourutaltta	KAUHAVA 81
- " -	pohj. tasataltta	KAUHAVA 82
- " -	vasarakirves	KAUHAVA 83
- " -	kourutaltta	KAUHAVA 84
Oiva Luoma, Ylikylä, Perttulanmäki	hiomalaaka	KAUHAVA 19
Pohjanmaan museo, Vaasa	tasataltta	KAUHAVA 66
- " -	reikäkivi	KAUHAVA 62
- " - nro 641	tasataltta	KAUHAVA 85
Vaasan ruotsalainen lyseo	reikäkivi	KAUHAVA 13
- " -	reikäkivi	KAUHAVA 13

KOHTEIDEN JAKAUTUMINEN KARTTALEHDITTÄIN

(Peruskartan nro)	(muinaisjäännöksen nro)
2311 08 HELLANMAA	1
2311 09 LIINAMAA	2,3
2311 11 KAUHAVA	4 - 12
2311 12 KARJANLAHTI	13 - 23, 25 - 30
2312 07 ALAHÄRMÄ	-
2312 10 RINTALA	-
2313 02 ORAVA	32 - 44, 46 - 49
2313 03 HUHMAROSKI	50 - 60, 62
2313 05 KAUHAJÄRVI	-
2313 06 KARVALA	-
2314 01 PURMOJÄRVI	-

KAUHAVAN INVENTOINTI 1980



Ote Suomen tiekartasta I:200 000 I973

KAUHAVA 1

Inventointi 1980

peruskartta 2311 08 HELLANMAA

x = 9860-90

y = 4950-80

z = 30

Alakylä, Hautavainio

kivikautinen löytöpaikka, luokka III

Löydöt: Kauhava-Seura, Kauhava, pohjalainen kirves, jonka on v. 1912 löytänyt mv. Jaakko Pollari omistamaltaan Hautavainiolta n. 1 km Kauhavanjoesta etelään.

Kauhavan inventoinnin yhteydessä tiedustelin Alakylän Sippolanmäessä asuvalta Antti Yliseltä kyseisen Hautavainion sijaintia. Hänen mukaansa se saattaa olla peltoaukea ns. Näykinnevan länsipuolella Nevanrannan talosta pohjoiseen. Alue on savipohjaista pohjoiseen Kauhavanjokeen viettävää. Se on aikoinaan raivattu suohon eikä vaikuta asuinpaikaksi sopivalta.

Maanomistaja: ?

Peruskarttaote s. 14

Lisäyksiä:

KAUHAVAN INVENTOINTI 1980



Ote peruskartasta 23II 08 HELLANMAA 1969

KAUHAVA 2

Inventointi 1980

peruskartta 2311 09 LIINAMAA

x = 0614

y = 4938

(= päärakennuksen koordinaatit)

Alakylä, Lammi

kivikautinen löytöpaikka, luokka II

Löydöt: KM 1008 liuskekoru, joka on löytynyt hiekkakuopasta Lammin talon maalta.

KM 1009 reikäkivi, joka on löytynyt Lammin talon maalta.

KM 2443:197 reikäase, joka on löytynyt Kauhavan Alapäästä (= Alakylä) Lammin mäestä.

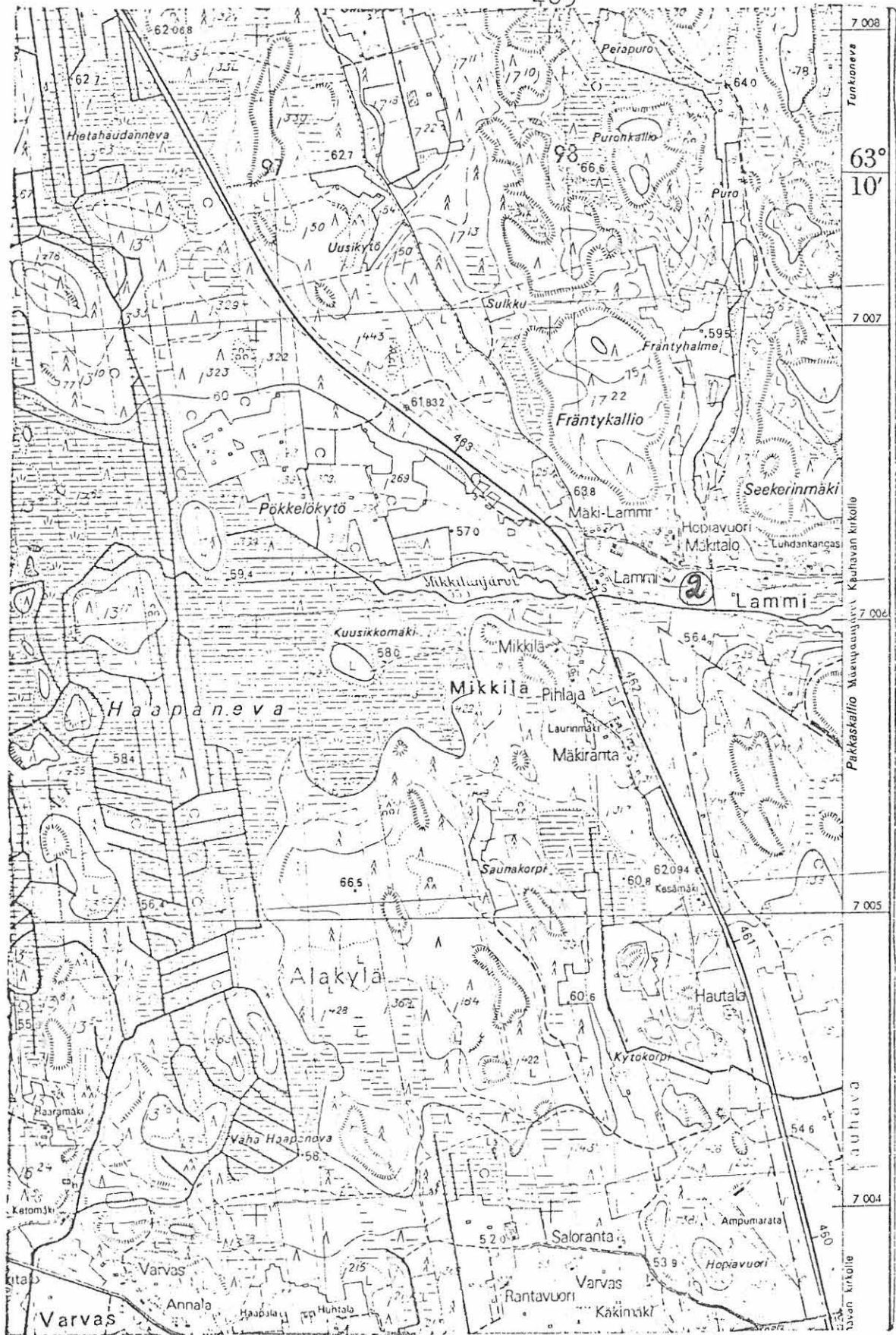
Kauhavan inventoinnin yhteydessä kävin 27.6.1980 tarkastamassa em. kiviesineiden löytöpaikkaa Alakylän Lammin tilalla, joka sijaitsee n. 6 km Kauhavan kirkosta luoteeseen kahden järven, Mikkilänjärven ja Mäenpäänjärven välissä etelään pistävän niemekkeen päässä. Paikalla käydessäni talossa ei ollut ketään paikalla. Talosta itään ja kaakkoon oleva peltorinne, jossa maaperä oli hiekkaa, vaikutti ihanteelliselta kivikautisen asuinpaikan löytymiseksi, mutta mitään merkkejä sellaisesta en kuitenkaan havainnut, mahdollisesti, koska viljanoras oli kasvanut jo varsin pitkäksi.

Peruskarttaote s. 16

Lisäyksiä:

KAUHAVAN INVENTOINTI 1980

469



Ote peruskartasta 23II 09 LIINAMAA 1969

KAUHAVA 3

Inventointi 1980

peruskartta 2311 09 LIINAMAA

x = 0165

y = 4434

(= tilan päärakennus)

Alakylä, Klemola

kivikautinen löytöpaikka, luokka II

Löydöt: KM 3203:1 tasataltta, joka on löytynyt ojaa kaivettaessa Klemolan talon pellosta.

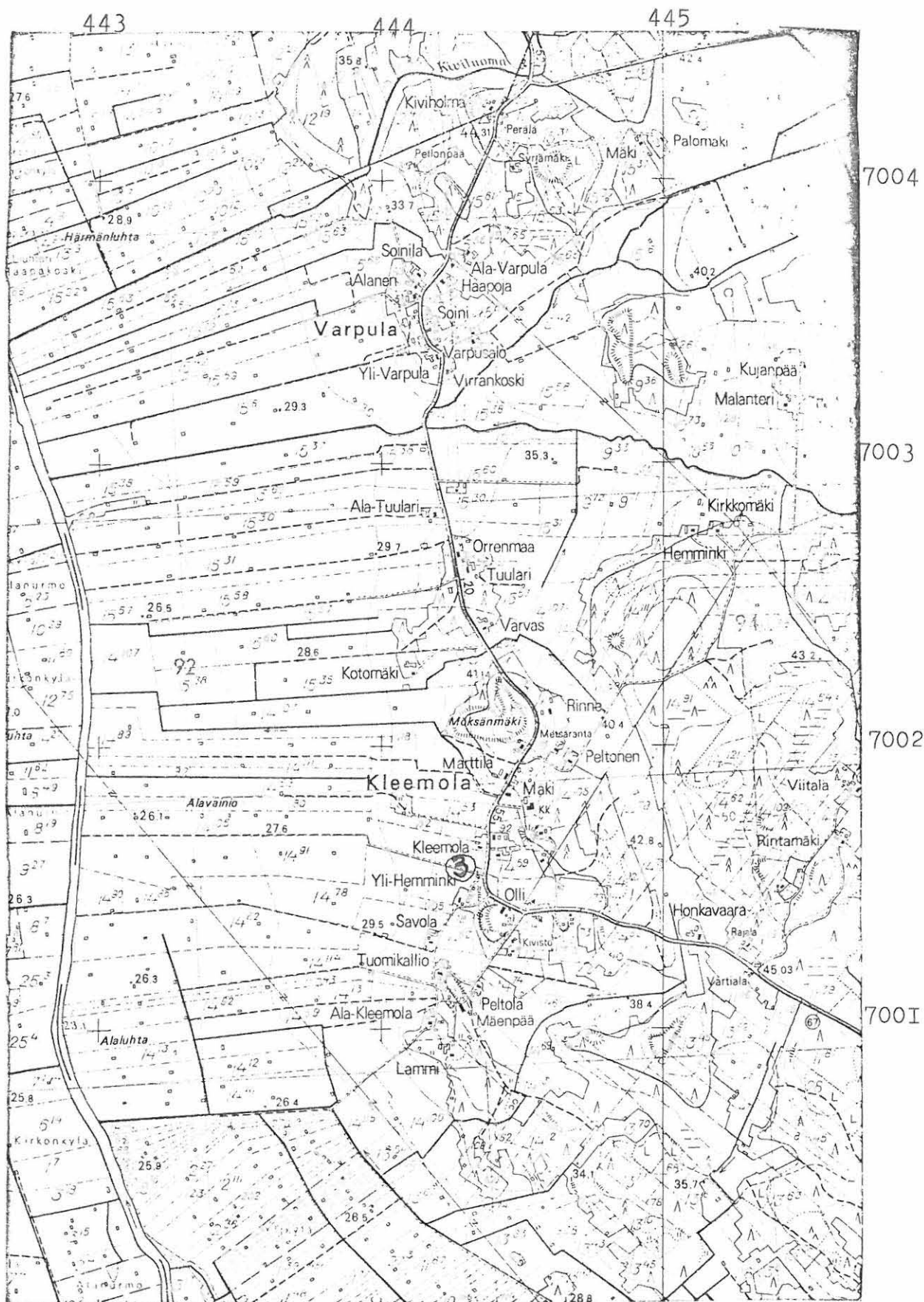
KM 13471 reikäkiven teelmä, jonka on löytänyt mv. Heikki Klemola Alakylästä omistamansa Klemolan tilan kartanolta.

Kauhavan inventoinnin yhteydessä kävin 27.6.1980 tarkastamassa kahden kiviesineen löytöpaikkaa Alakylän Klemolan tilalla, joka sijaitsee n. 9 km Kauhavan kirkosta länsiluoteeseen Lapuanjoen itäpuolella. Alue on osa Lapuanjoen molemmiin puolin kohoavista laajoista peltoaukeista. Mitään merkkejä kivikautisesta asuinpaikasta en havainnut.

Peruskarttaote s. 18

Lisäyksiä:

KAUHAVAN INVENTOINTI 1980



Ote peruskartasta 23II 09 LIINAMAA 1969.

KAUHAVA 4

Inventointi 1980

peruskartta 2311 11 KAUHAVA

x = 9540-60

y = 5005-20

z = 40-45

Alakylä, Miilumäki

kivikautinen löytöpaikka, luokka III

Löydöt: KM 15110 reikäkirveen kantaosa, jonka on löytänyt mv.

Tauno Sippola Sippolan kylän Miilumäestä sen etelärinteeltä.

Esine tuli esille hiekkakuormasta ja löytöpaikalla oli hiiltä. Museoon esine on tullut v. 1961.

Kauhavan inventoinnin yhteydessä tiedustelin esineen löytöpaikkaa Sippolanmäellä asuvalta Antti Yliseltä. Miilumäki sijaitsee Kauhavan kirkosta 5 km lounaaseen Seinäjoelta Kokkolaan johtavan rautatien länsipuolella. Se on kalliainen soramäki, josta sieltä täältä on otettu soraa. Ylinen ei tiennyt esineen tarkkaa löytöpaikkaa eikä mäellä ollut nähtävissä merkkejä kivikautisesta asumisesta.

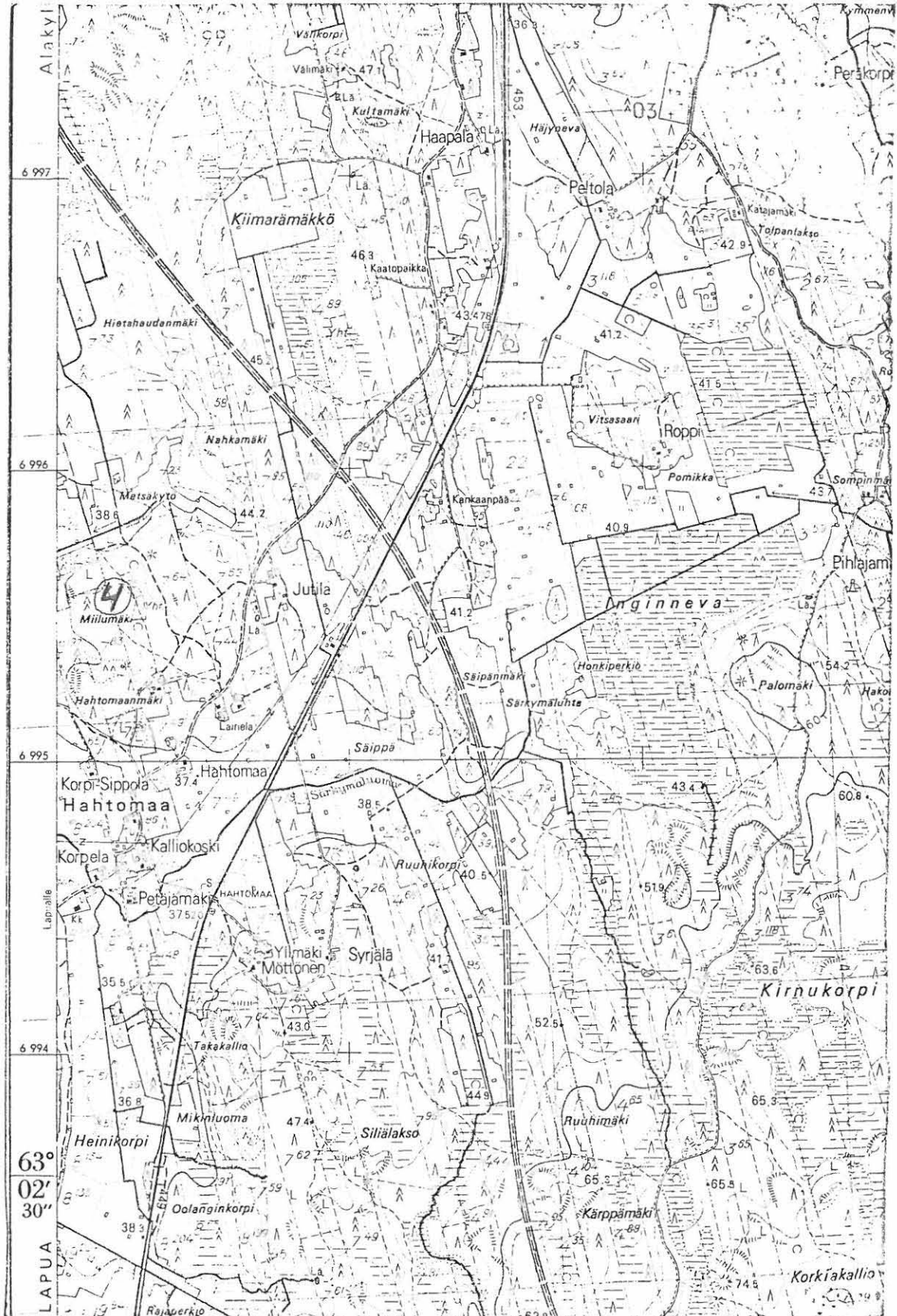
Peruskarttaote s. 20

Lisäyksiä:

KAUHAVAN INVENTOINTI 1980

45I

452



Ote peruskartasta 23II II KAUHAVA I969

KAUHAVA 5

Inventointi 1980

peruskartta 2311 11 KAUHAVA

x = 9450-9600

y = 5540-5620

(= Ojutjärvi)

Ojutjärvi

kivikautinen löytöpaikka, luokka II

Löydöt: KM 12078 reikäkivi, jonka on toimittanut museoon Väinö Tuomaala v. 1949. Tuomaala oli saanut sen Ruotsalon koulun opettajalta Aleksi Mesimäeltä, joka puolestaan oli saanut sen koululaisilta n. v. 1929. Koululaiset olivat löytäneet esineen Ojutjärven rannalta.

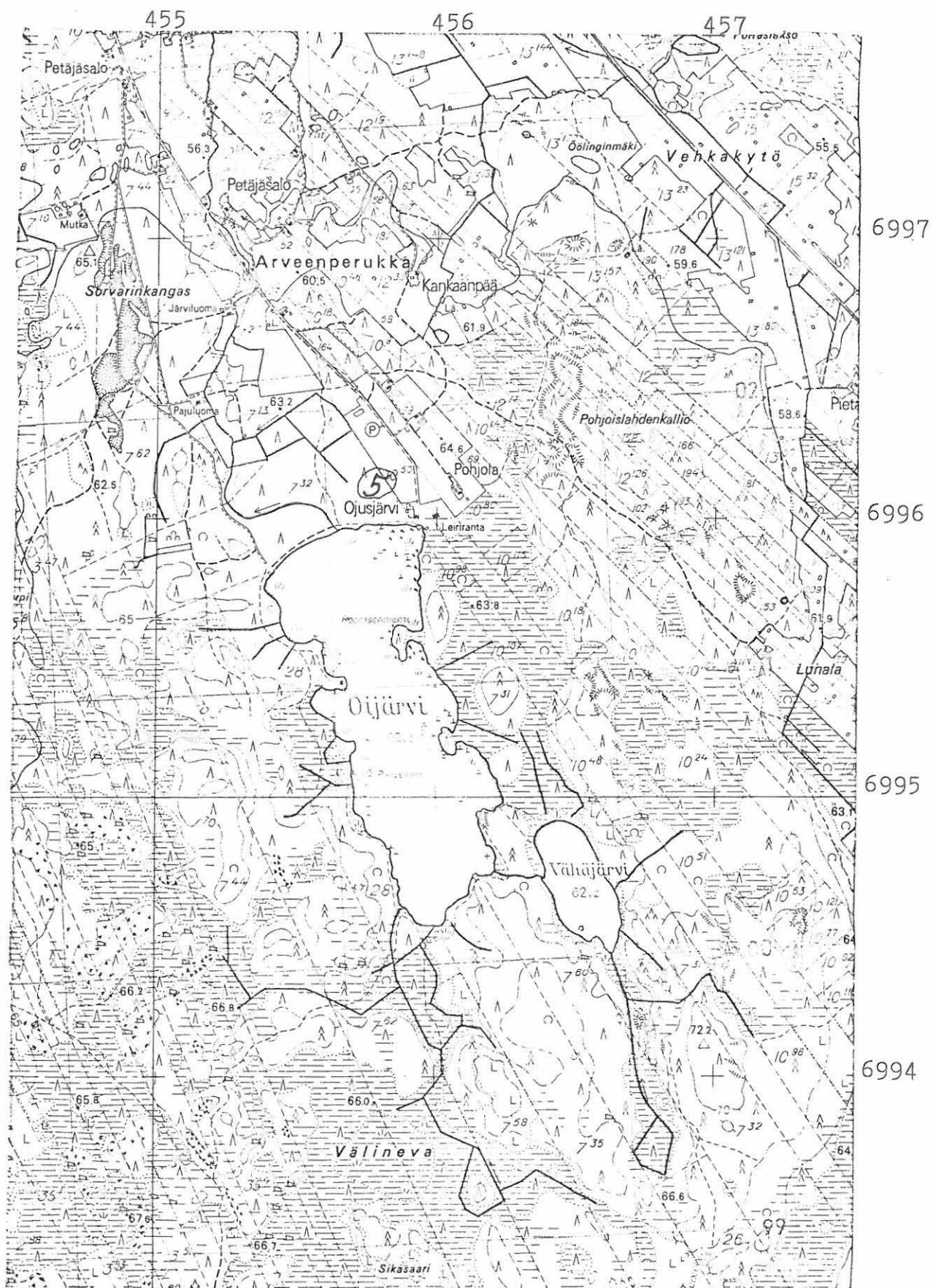
Kauhavan inventoinnin yhteydessä kävin 26.5.1980 tarkastamassa Ojutjärven (peruskartalla 1969 Oijärvi) rantoja. Järvi sijaitsee Kauhavan kirkosta 4,5 km kaakkoon. Sen länsi- ja itärannat ovat soisia, nykyisin Kauhavan kunnan uimaranta ja leirintäalue. Rannalla ei ollut nähtävissä mitään merkkejä kivikautisesta asutuksesta.

Maanomistaja: Kauhavan kunta

Peruskarttaote s. 22

Lisäyksiä:

KAHAVAN INVENTOINTI 1980



Ote peruskartasta 23II II KAUHAVA 1969

KAUHAVA 6

Inventointi 1980

peruskartta 2311 11 KAUHAVA

x = 9930

y = 5480

Ruotsala

kivikautinen löytöpaikka, luokka III

Löydöt: Kirkonkylän kansakoulu, Kauhava, veneenmuotoinen vasarakirves, joka on löydetty Ruotsalan koulun läheltä 1930-luvulta.

Kauhavan inventoinnin yhteydessä kysyin 26.6.1980 Ruotsalan koulun lähellä koko elämänsä asuneelta mv. Kusti Korpimäeltä vasarakirvestä. Hän ei kuitenkaan ollut kuullut löydetyn muinaisesineitä. Ruotsalan koulu on hiekkaharjulla ja siitä etelään on useita laajoja hiekkakuoppia. Mitään merkkejä kivikautsesta asutuksesta ei näiden reunoissa ollut nähtävissä.

Peruskarttaote s. 25

Lisäyksiä:

siv 1

KAUHAVA 7

Inventointi 1980

peruskartta 2311 11 KAUHAVA

$$x = \frac{69}{9865}$$

$$y = \frac{24}{5558}$$

$$z = 42,5$$

Hautala, Näykinmäki

kivikautinen asuinpaikka, luokka II

Löydöt: KM 15333 pohjalainen kirves, jonka on löytänyt emäntä Anna Näykki Näykinmäeltä n. 1 km Ruotsalan koululta itään. Esine löytyi kivirauniosta, johon se ilmeisesti on joutunut pellostä kiviä raivattaessa.

KM 21132 kvartsi-iskoksia, jotka tarkastuksen yhteydessä poimittiin Näykin pääarakennuksen eteläpuolelta perunapellosta.

Kauhavan inventoinnin yhteydessä kävin 26.6.1980 tarkastamassa pohjalaisen kirveen löytöpaikkaa Hautalan kylän Näykinmäellä, joka sijaitsee 2,8 km Kauhavan kirkosta itäkaakkoon Kauhavalta Lapualle johtavan maantien eteläpuolelle.

Tilan omistaja Yrjö Näykin mukaan pohjalainen kirves oli löytynyt tilan pääarakennuksesta n. 30 m itään olevasta kivirauniosta. Hänen mukaan samalta paikalta oli 1960-luvulla löytynyt myös kuvauksesta päätellen hioin, joka kuitenkin oli joutunut kadoksiin. Tilan pääarakennuksesta etelään olevalta perunapellosta poimin kvartsi-iskoksia itä-länsi -suuntaiselta n. 50 x 30 m suuruiselta alueelta. Pelto viettää etelään ja sen maaperä on hiekkaa.

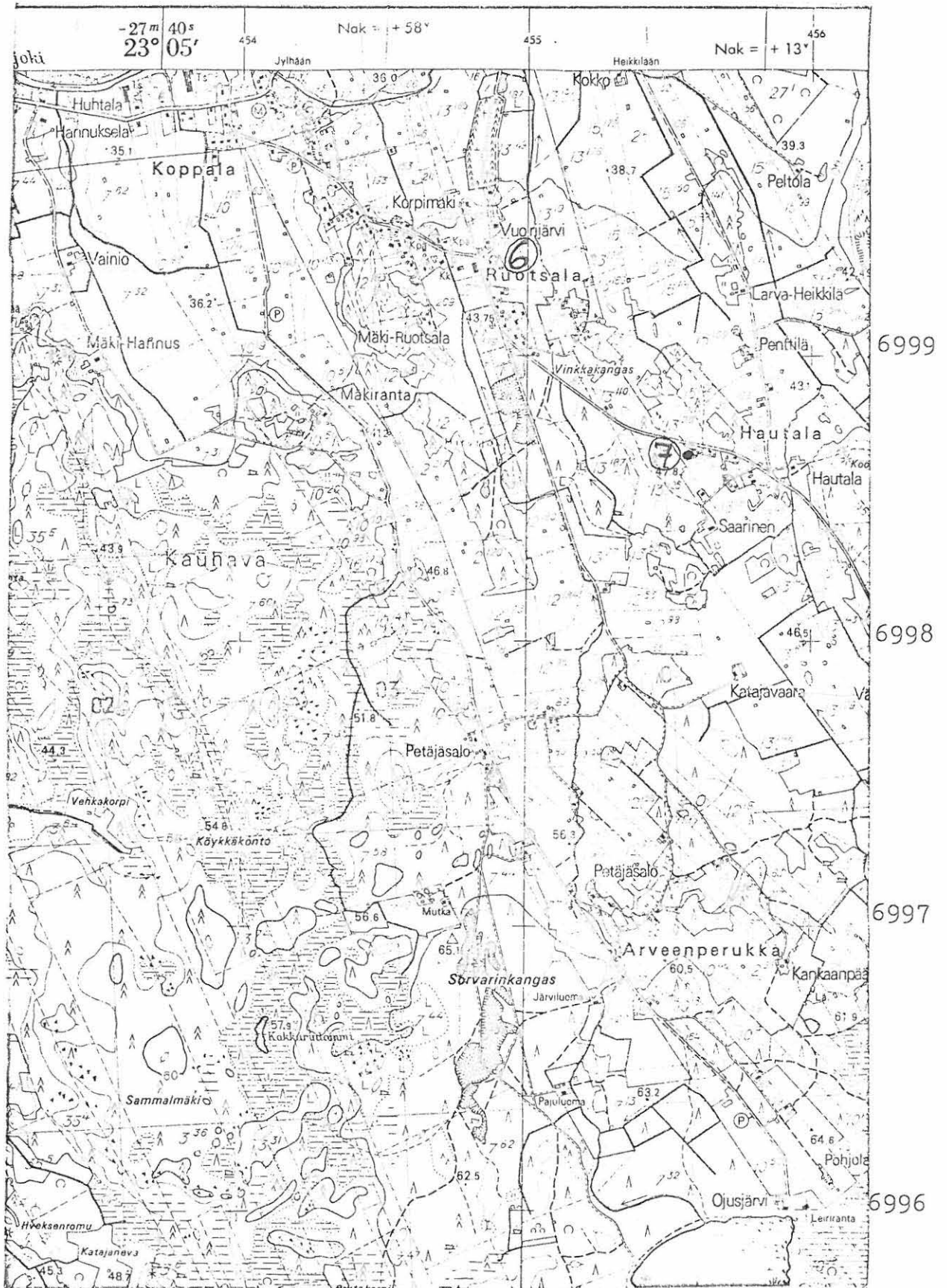
Maanomistaja: Yrjö Näykki, Kauhava

RN:o 57:13

Valokuva s. 117

Peruskarttaote s. 25

Lisäyksiä:



Ote peruskartasta 23II II KAUHAVA 1969

Uol R
KAUHAVA 8

Mj2 232 010002
 Inventointi 1980

peruskatta 2311 11 KAUHAVA
 x = ⁶⁹9835
 y = ⁷⁰5976
 z = 45

Hirvijoki, Rintala

kivikautinen asuinpaikka, luokka II

Löydöt: KM 2239:889 pohjalainen tasataltta, joka on löytynyt Hirvijoen kylästä Rintalan talon pellosta.

KM 21133 kvartsi-iskoksia, jotka löytyivät tarkastuksen yhteydessä, ks. jäljempänä.

Kauhavan inventoinnin yhteydessä kävin 24.6.1980 tarkastamassa pohjalaisen tasataltan löytöpaikkaa Hirvijoen kylän Rintalan tilalla, joka sijaitsee n. 7 km Kauhavan kirkosta itäkaakkoon Hirvijoen pohjoispuolella. Tila sijaitsee ympäröivästä peltoalueesta jonkin verran kohoavalla kummulla. Löydöstä ei talossa tiedetty mitään, eikä muita esineitä alueelta tiedetty tavatun. Päärakennuksesta kaakkoon olevalta kaakkoon viettävältä peltorinteeltä poimin muutamia kvartsi-iskoksia n. 30 x 40 m suuruiselta alueelta.

Maanomistaja: Leo Tuunanen, Hirvikoski

RN:o 5:40

Valokuva s. 117

Peruskarttaote s. 30

Lisäyksiä:

KAUHAVA 9

Inventointi 1980

peruskartta 2311 11 KAUHAVA

x = 9830

y = 5931

z = 45

Hirvijoki, Peltola

kivikautinen löytöpaikka, luokka II

Löydöt: Kauhavaseura, Kauhava, reikäkivi, jonka on löytänyt
mv. Olavi Peltola Peltolan talon maalta.

Kauhavan inventoinnin yhteydessä kävin 24.6.1980 tarkastamassa reikäkiven löytöpaikkaa Hirvijoen Peltolan tilalla, joka sijaitsee Kauhavan kirkosta n. 7 km itäkaakkoon ympäröivästä peltoalueesta kohoavalla kummulla Hirvijoen pohjoispuolella. Tilan nykyinen omistaja Lilja Rintala ei tuntenut löytöä eikä myöskään ollut kuullut tilan alueelta löydetyn muita esineitä. Mitään merkkejä kivikautisesta asuinpaikasta ei ollut nähtävissä talon ympäristössä.

Maanomistaja: Lilja Rintala, Hirvijoki

RN:o 5:33

Peruskarttaote s. 30

Lisäyksiä:

Siv 3
KAUHAVA 10

N/2 233 010003
 Inventointi 1980

peruskartta 2311 11 KAUHAVA

x = 9947

y = 5913

z = 47,5

Vuorenmaa, Kyrönalusta

kivikautinen asuinpaikka, luokka II

Löydöt: KM 20041 tasataltta, jonka on löytänyt Leo Vuorenmaa Hirvijoen kylästä Vuorenmaan tilalta Kyrönalusta -nimiseltä pellolta peltotyössä kynnöksestä n. 5 cm:n syvyydestä.

KM 21134 kvartsi-iskoksia, ks. jäljempänä.

Kauhavan inventoinnin yhteydessä kävin 26.5.1980 tarkastamassa tasataltan löytöpaikkaa Hirvijoen Vuorenmaan tilalla, joka sijaitsee n. 6 km Kauhavan kirkosta itään Hirvijoen itäpuolella.

Maanviljelijä Eeli Koskelta saamieni tietojen mukaan Kyrönalusta -niminen pelto sijaitsee Vuorenmaan tilasta pohjoiseen Koskenmäki -nimisen jyrkkärinteisen mäen itäpuolella. Pelto on kooltaan n. 100 x 200 m ja viettää kaakkoon. Maaperä on pellon yläosassa hiekkaa, alempana savea. Sen luoteisosasta poimin muutamia kvartsi-iskoksia n. 30 x 40 m laajuiselta alueelta.

Maanomistaja: Leo Vuorenmaa, Hirvijoki

RN:o 4:58

Valokuva s. 118

Peruskarttaote s. 30

Lisäyksiä:

KAUHAVA 11

Inventointi 1980

peruskartta 2311 11 KAUHAVA

x = 9996

y = 5935

(=Elunmäki)

Aro, Elunmäki

kivikautinen löytöpaikka, luokka II

Löydöt: KM 1001 vasarakirves, joka on löytynyt hiekanotossa Elunmäeltä Aron tilan maalla.

Kauhavan inventoinnin yhteydessä kävin 26.5.1980 mv. Esa Aron opastuksella tarkastamassa vasarakirveen löytöpaikkaa Aron tilan Elunmäellä, joka sijaitsee Kauhavan kirkosta n. 6 km itään ja Perttulanmäestä n. 1 km etelälounaaseen. Esa Aron mukaan Elunmäellä on lukuisia kertoja sekä ennen sotia että sotien jälkeen otettu hiekkaa, mutta mitään muinaislöytöihin viittaavaa ei ollut havaittu. Koko mäen alueella näkyi matalia maatuneita hiekkakuoppia. Maaperä oli hienoa hiekkaa.

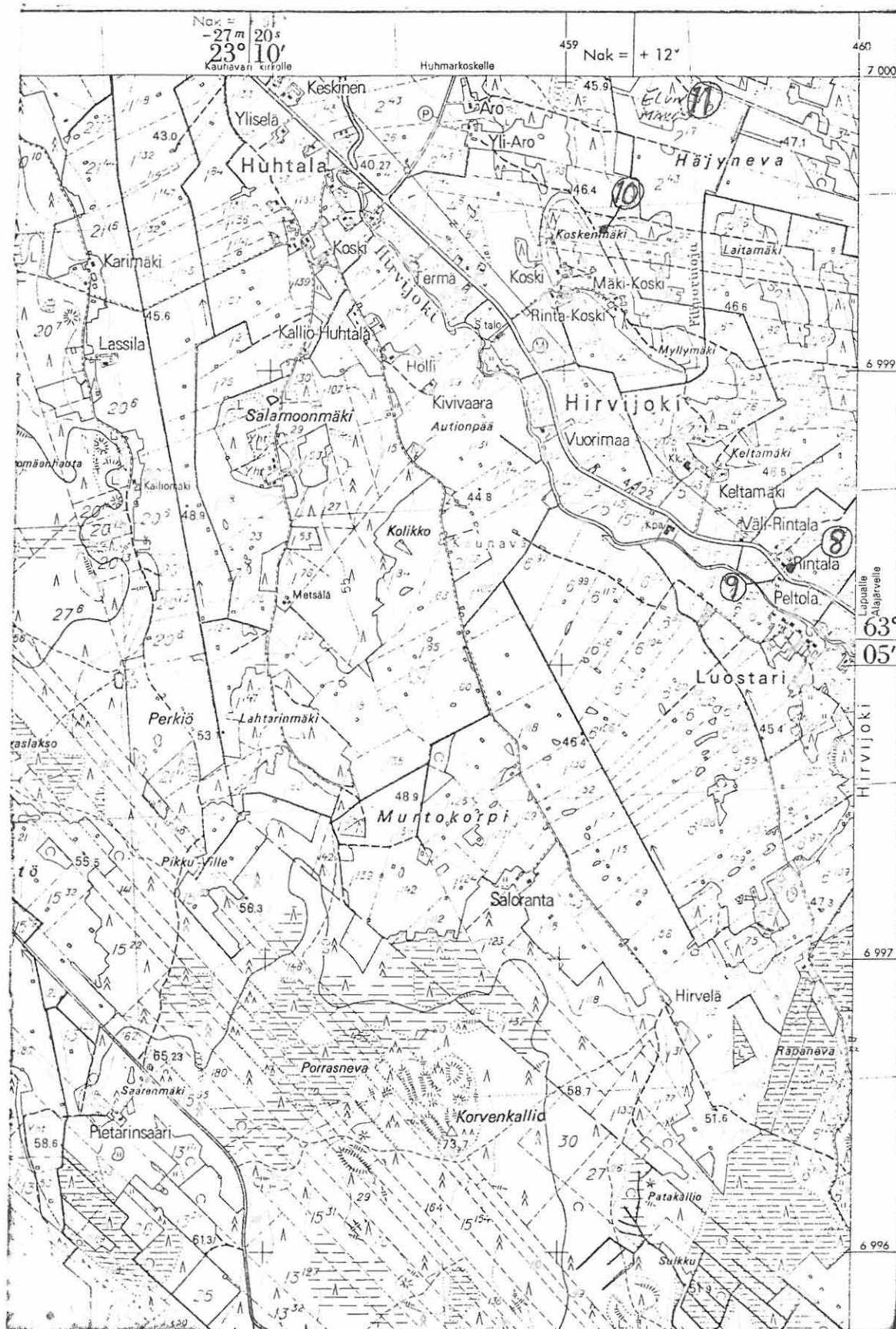
Maanomistaja: Aaro Aro, Jylhä

RN:o 2:40

Peruskarttaote s. 30

Lisäyksiä:

KAUHAVAN INVENTOINTI 1980



Ote peruskartasta 23II II KAUHAVA 1969

KAUHAVA 12

Inventointi 1980

peruskartta 2311 11 KAUHAVA

Kirkonkylä

kivikautinen löytöpaikka, luokka III

Löydöt: KM 1240:3 reikäkivi, joka on kesällä 1870 löytynyt tehtäessä ojaa "puolen neljänneksen päässä Kauhavan kirkolta, matalammalta kuitenkin kuin seuraavat kolme kivikalua (ks. KAUHAVA 45), jotka nekin ovat löydettyjä samalta Kauhavalta Lapuan Toppariin ulottuvalta kahden vesijakson väliseltä kankaalta, 3 korttelin syvyydestä uuden pellon teossa".

Löytöpaikan sijaintia voidaan yrittää määritellä kahden tekijän avulla.(1) Puoli neljännestä tarkoittanee vanhan Suomen (tai Ruotsin) peninkulman neljännesosan puolikasta eli n. 1336 m. (2) Lapuan Toppari sijaitsee Kauhavan kirkolta kaakkoon. Siten esineen löytöpaikka sijaitsee Kauhavan kirkolta hiukan yli kilometrin päässä kaakkoon mahdollisesti Hirvijoelta Kauhavalle johtavan tien varressa. Löytötiedoissa oleva kahden vesijakson välinen kangas ilmeisesti tarkoittaa Lapuanjoen ja Hirvijoen välissä olevaa metsäaluetta.

Lisäyksiä:

Skel 4
KAUHAVA 13

P/2 273 010004
 Inventointi 1980

peruskartta 2311 12 KARJANLAHTI
 x = 40011
 y = 45699
 z = 50

Jussila, Hautavainio

kivikautinen asuinpaikka, luokka II

Löydöt: KM 1003 tasataltta, joka on löytynyt Jussilan talon karta nolta.

KM 1240:2 reikäkivi Jussilan talon maalta, mäestä joka on hietaa.

KM 4389 rombinmuotoinen reikäase, jonka on löytänyt Matti William Jussila maatyötä tehdessään eräältä nevaperäiseltä tilukselta Jussilan talon maalta. Samalta paikalta on ennenkin löytynyt aseita kivistä.

KM 9542 kiviesineen katkelma, jonka on löytänyt Matti Jussilan mäeltä hiekasta, joka oli luotu kaivettaessa vesijohtoa kellarista.

KM 13119:1 kirveen teräkatkelma ja :2 kvartsi-iskos, jotka virkamatkallaan Kauhavan Jussilan talon Hautavainio -nimiseltä pelloilta löysi Ville Luho v. 1952.

Kauhava - Seura, Kauhava, kourutaltoa sekä tasataltta, jotka on löytänyt kauppias Toivo E. Finni v. 1917 tai 1981/ Jussilan talon kartanon aluspellon hautavainiolta Jylhänkoskesta n. 800 m kaakkoon.

Vaasan ruotsalainen lyseo, Vaasa, reikäkivi, joka on löytynyt Jussilan talosta 3-4 korttelia syvästä pellosta.

Vaasan ruotsalainen lyseo, Vaasa, reikäkivi, joka on löytynyt Jussilasta hiekanotossa metsässä kivisellä maalla 1 jalan syvässä.

KM 21135 kvartsi-iskoksia, jotka allekirjoittanut inventoinnin yhteydessä poimi Jussilan Hautavainiolta, ks. jäljempänä.

Kauhavan inventoinnin yhteydessä kävin 26.5.1980 tarkastamassa kivikautisen asuinpaikan Kauhavan kylän Jussilan talon maalla. Jussilan talo sijaitsee Kauhavan kirkosta n. 4 km itään Kauhavan eteläpuolella ja Jylhänkosken sillasta ja sahasta n. 800 m etelään. Jussilan talo on tällä hetkellä autiona. Jussilammäki on pari kilometriä pitkä, pohjois-etelä -suuntainen sorainen ja kivikkoisen harju, jonka itä- ja länsipuolella avautuvat peltoaukeat.

Kivikautinen asuinpaikka sijaitsee Jussilan talosta itään pellolle johtavan pikkutien eteläpuolella n. 50 m:n päässä metsäreunasta ja n. 100 m Jussilan päärakennuksesta. Tällä paikalla oli kynnöksessä kvartsi-iskoksia n. 30 x 40 m laajuisella alueella. Samalla kohdalla muutamia metrejä pikkutiestä etelään on pyöreähkö n. 10 x 10 m laajuinen hiilen ja tuhkan sekainen alue, joka ilmeisesti on Luhon v. 1952 kertomuksessaan mainitsema tervahauta. Minkäänlaista painannetta paikalla ei kuitenkaan ole. Alueen maaperä on hienoa hiekkaa.

Maanomistaja: Jussi Pöllänen, Jylhä

RN:o 20:10

Peruskarttaote s. 53

Valokuvat s. 118-120

Lisäyksiä:

SR 25
KAUHAVA 14

010 233 010005
 Inventointi 1980

peruskartta 2311 12 ~~KAJANLAHTI~~^{R/}

x = 0096

y = 5983

z = 50

Perttulanmäki, Riihipelto

kivikautinen asuinpaikka, luokka II

Löydöt: KM 21136 kvartsi-iskoksia, jotka löytyivät inventoinnin yhteydessä Riihipellolta, ks. jäljempänä.

Kadoksiin joutunut vasarakirves, jonka Nikolai Perttula on löytänyt Perttulanmäen länsipuolelta riihen luota.

Kauhavan inventoinnin yhteydessä havaitsin 30.5.1980 aiemmin tuntemattoman kivikautisen asuinpaikan Ylikylän Perttulanmäen länsirinteellä olevalla Riihipellolla. Perttulanmäki, jonka itärinteellä on tunnettu Perttulanmäen vasarakirveshauta, sijaitsee Kauhavan kirkosta n. 8 km itään Kauhavanjoen eteläpuolella. Se on n. 500 m pitkä pohjois-etelä -suuntainen harju, jonka nykyinen varsin tiheä kyläasutus on alkanut ainakin 1600-luvun alussa.

Kivikautinen asuinpaikka sijaitsee Perttulanmäen länsirinteellä Ruohomäen taloryhmästä n. 100 m eteläkaakkoon pellon reunassa sijaitsevan suuren riihen etelä- ja länsipuolella. Pellossa näkyy selvä terassi, jonka rinteet viettävät etelään ja lounaaseen. Kvartsi-iskokset poimin tältä terassilta n. 40 x 20 m suuruiselta luodekaakko -suuntaiselta alueelta. Maaperä on hiekkaa. Kadoksiin joutunut vasarakirves, josta minulle kertoi mv. Oiva Luoma, on löytynyt samoilta tienoilta (paikka saattaa olla sama, josta Äyräpää kertomuksessaan v:lta 1930 mainitsee). Luoma arveli kirveen joutuneen kadoksiin siten, että löytäjä Nikolai Perttula oli luovuttanut sen jollekin toiselle.

Maanomistaja: Lauri Ruohomäki, Ylitornio OP

RN:o 9:94

Peruskarttaote s. 49

Lisäyksiä:

SL 6
KAUHAVA 15

Myr 235 01 0006
 Inventointi 1980

peruskartta 2311 12 KARJALANLAHTI
 x = ~~700~~104
 y = ~~45~~999
 z = 52

Perttulanmäki, Vasarakirveshauta

kivikautinen hauta, luokka I

Löydöt: KM 9161:1-3 oikokirves, hioinkivi ja saviastianpaloja, jotka helmikuussa 1930 hiekanotossa löysi Perttulanmäen itärinteeltä Jussi Perttula.

KM 9252:1-6 vasarakirveskulttuurin hautalöytöjä, jotka kaivautti esille Aarne Äyräpää kesällä 1930 em. paikalla. Ks. tarkemmin A. Äyräpää, Kauhavan Perttulanmäen kivikautinen hauta y.m. löytöjä lähistöltä. Kertomus museoviraston esihistorian toimiston top. arkistossa sekä sama, Kauhavan Perttulanmäen kivikautinen hauta. Suomen Museo 1931.

Kauhavan inventoinnin yhteydessä kävin 29.5.1980 tarkastamassa tunnetun vasarakirveskulttuurin hautalöytöpaikan Ylikylän Perttulanmäellä. Perttulanmäki sijaitsee Kauhavan kirkosta n. 8 km itään Kauhavanjoen eteläpuolella. Se on n. 500 m pitkä pohjois-etelä -suuntainen harju, jota pellot ympäröivät.

Haudan lähelle on Kauhava-Seura pystyttänyt muistokiven, jota ympäröi aitaus. Hautapaikan ympärillä on tiheää pihlajapensastoa. Hiekanottopaikasta, josta esineet löytyivät ei enää ollut merkkejä. Löydön tehneen Jussi Perttulan ja hänen veljensä Antti Perttulan mukaan paikalta ei jälkeempään ole tullut muita esineitä eikä myöskään merkkejä kivikautisesta asutuksesta.

Maanomistaja: Paavo Perttula, Kauhavan kunnalliskoti

RN:o 10:101

Peruskarttaote s. 49

Lisäyksiä:

5667
KAUHAVA 16

KJR 233 01 0007
 Inventointi 1980

peruskartta 2311 12 KARJANLAHTI

x = 100106-16 700116, Jylhä
 y = 245995-8 245990, Kauhava

z = 50

Perttulanmäki, Antti Perttulan piha

kivikautinen asuinpaikka, luokka II

Löydöt: KM 9161:4 tasataltta, :5 pieni hioinkivi ja :6 tasataltta, jotka löysi Jussi Perttula v. 1930 hiekanotossa n. 20 m luoteeseen vasarakirveshaudasta (ks. KAUHAVA 15).

KM 9161:7 liuskeinen nuolenkärki, jonka löysi Jussi Perttula hiekanotossa v. 1930 n. 30 m pohjoisluoteeseen edellisistä esineistä.

KM 21137:1 kvartsi-iskoksia ja :2 palaneita luunsiruja, jotka löytyivät inventoinnin yhteydessä n. 25 m länsiluoteeseen viimeksimainitun esineen löytöpaikasta, ks. jäljempänä.

Kauhavan inventoinnin yhteydessä kävin 29.5.1980 tarkastamassa em. esineiden löytöpaikkaa Ylikylän Perttulammän itäpuolella Antti Perttulan maalla. Perttulammäki sijaitsee Kauhavan kirkosta n. 8 km itään Kauhavanjoen eteläpuolella. Se on n. 500 m pitkä pohjois-etelä -suuntainen harju, jota pellot ympäröivät.

Esineiden KM 9161:4-7 löytöpaikalla kasvoi heinää eikä havaintoja voinut tehdä. Sen sijaan Paavo Perttulan taloon ja vasarakirveshaudan muistomerkillä johtavan tien länsipuolelta n. 25 m länsiluoteeseen liuskenuolenkärjen (KM 9167:7) löytöpaikasta ja n. 70 m Antti Perttulan tilan päärakennuksesta kaakkoon löytyi lyhyen ojan seinämistä ja pohjalta kvartsi-iskoksia ja palanutta luuta. Turvereroksen ja huuhtoutuneen maan alla oli n. 5-10 cm kulttuurimaata.

Maanomistaja: Antti Perttula, Jylhä

RN:o 9:99

Peruskarttaote s. 49

Lisäyksiä:

ks.

KAUHAVA 17

ks. nro 233 010006

Inventointi 1980

peruskartta 2311 12 KARJANLAHTI

x = 0100

y = 5997

z = 52,5

Perttulanmäki, tervahauta

kivikautinen löytöpaikka, luokka II

Löydöt: KM 1005 vasarakirves, KM 1006 vasarakirves, jotka Äyräpään mukaan (ks. kertomusta Kauhavan Perttulanmäen kivikautinen hauta y.m. löytöjä lähistöltä esihistorian toimiston top. arkistossa, s. 2) ovat mahdollisesti löytyneet vasarakirveshaudasta lounaaseen olleen heikkakuopan ja tervahaudan läheltä.

Kauhavan inventoinnin yhteydessä kävin 29.5.1980 tarkastamassa kahden em. vasarakirveen löytöpaikkaa Ylikylän Perttulanmäellä, joka on n. 8 km Kauhavan kirkosta itään Kauhavanjoen eteläpuolella sijaitseva pohjois-etelä -suuntainen harju. Äyräpään kertomuksessan mainitsemia hiikkakuoppaa ja tervahautaa ei maastossa voinut enää havaita.

Peruskarttaote s. 49

Lisäyksiä:

KAUHAVA 18

Inventointi 1980

peruskartta 2311 12 KARJANLAHTI

x = 0124

y = 5985

z = 52,5

Perttulammäki, Perttula

kivikautinen löytöpaikka, luokka II

Löydöt: KM 9253:1 tasataltta, joka on löytynyt Nikolai Perttulan talon marjapensasaitauksesta n. neljännes km. vasarakirveshaudan löytöpaikasta luoteeseen (ks. A. Äyräpään kertomusta Kauhavan Perttulanmäen kivikautinen hauta y.m. löytöjä lähistöltä esihistorian toimiston top. arkistossa).

Kauhavan inventoinnin yhteydessä kävin 29.5.1980 tarkastamassa tasataltan löytöpaikan Ylikylän Perttulammäellä, joka sijaitsee n. 8 km Kauhavan kirkosta itään Kauhavanjoen eteläpuolella.

Esineen löytöpaikalla n. 10 m Perttulan talon koillispäädystä itään ei ollut havaittavissa merkkejä kivikautisesta asuinpaikasta.

Jussi Perttulan mukaan ei alueelta ole muita esineitä löytynyt.

Maanomistaja: Ville Perttula

RN:o 10

Peruskarttaote s. 49

Lisäyksiä:

KAUHAVA 19

Inventointi 1980

peruskartta 2311 12 KARJANLAHTI

x = 0130

y = 5983

z = 50

Perttulanmäki, Luoman riihi

kivikautinen löytöpaikka, luokka II

Löydöt: Oiva Luoma, Ylikylä, kiertäen hangattu hioinkivi, jonka Ville Luhon mukaan (ks. kertomusta Kivikauden tutkimuksia Kauhavalla 16.6.-19.6.1952 esihistorian toimiston top. arkistossa, s. 2) on löytynyt mv. Oiva Luoma tontiltaan noin lapionpiston syvyydestä nauriskuoppaa kaivaessaan liki riihtä.

KM 13844 kourutaltan katkelma, jonka on kesällä 1955 löytänyt mv. Oiva Luoma omistamansa Perttulan tilan Kartanopellosta.

Kauhavan inventoinnin yhteydessä kävin 29.5.1980 tarkastamassa hioinkiven ja kourutaltan löytöpaikkaa Ylikylän Perttulanmäellä, joka on n. 8 km Kauhavan kirkosta itään Kauhavanjoen eteläpuolella sijaitseva pohjois-etelä -suuntainen harju.

Oiva Luoman tila sijaitsee mäen pohjoisosassa. Hioinkivi oli hänen mukaansa löytynyt riihen itäkulmasta, mutta se oli siirretty sittemmin nykyiselle paikalleen riihen eteläpuolelle. Kourutaltan katkelma taas oli löytynyt riihestä n. 20 m etelälounaaseen perunakellarin läheltä. Paikka oli käydessäni hevoshakana eikä merkkejä kivikautisesta asuinpaikasta ollut nähtävissä.

Maanomistaja: Oiva Luoma, Ylikylä

RN:o 10:46

Peruskarttaote s. 49

Lisäyksiä:

KAUHAVA 20

Inventointi 1980

peruskartta 2311 12 KARJANLAHTI

x = 0126-38

y = 5986-96

z = n. 50

Perttulanmäki, Luoma

kivikautinen löytöpaikka, luokka II

Löytöt: KM 13116 tasataltta, jonka on löytänyt mv. Oiva Luoma
 n. v. 1940 Perttulanmäeltä pelloltaan (ks. Ville Luhon
 kertomusta Kivikauden tutkimuksia Kauhavalla 16.6.- 19.6.
1952 esihistorian toimisto top. arkistossa s. 2).

Kauhavan inventoinnin yhteydessä kävin 29.5.1980 tarkastamassa
 tasataltan löytöpaikkaa Ylikylän Perttulanmäellä, joka on Kauhavan
 kirkosta n. 8 km itään Kauhavanjoen eteläpuolella sijaitseva
 pohjois-etelä -suuntainen harju.

Esineen löytäjä mv. Oiva Luoma ei muistanut löytöpaikkaa tarkasti
 mutta arveli sen olleen tilansa koillispuolella oleva itäänpäin
 viettävä peltorinne,

Maanomistaja: Oiva Luoma, Ylikylä

RN:o 10:55

Peruskarttaote s. 49

Lisäyksiä:

KAUHAVA 21

Inventointi 1980

peruskartta 2311 12 KARJANLAHTI

Perttulanmäki, Antti Perttula

kivikautinen löytöpaikka, luokka III

Löydöt: KM 3797:4 tasataltta, KM 3797:5 poikkikirves, jotka Äyräpään mukaan (ks. kertomusta Kauhavan Perttulammäen kivikautinen hauta y.m. löytöjä lähistöltä esihistorian toimiston top. arkistossa s. 12) ovat isäntä Antti Perttulan pellostä löytämiä.

Esineen löytöpaikkaa ei voi määrittää.

Lisäyksiä:

KAUHAVA 22

Inventointi 1980

peruskartta 2311 12 KARJANLAHTI

Perttulanmäki, Paavo Perttulan talo

kivikautinen löytöpaikka, luokka III

Löydöt: Kauhava-Seura, Kauhava, kaksoistaltta, jonka on löytänyt
mv. Paavo Perttula Perttulan talon maalta n. 200 m pääs-
tä Äyräpään tutkimasta kivikautisesta hautapaikasta.

Esineen löytöpaikkaa ei voitu määrittää, koska löytötiedoissa ei
ollut suuntaa kivikauden haudasta. Perttulanmäellä asuvat Jussi ja
Antti Perttula sekä Oiva Luoma eivät tunteneet löytöä.

Lisäyksiä:

KAUHAVA 23

Inventointi 1980

peruskartta 2311 12 KARJANLAHTI

Perttulanmäki, Perttulan tila

kivikautinen löytöpaikka, luokka III

Löydöt: KM 1007 poikkikirves, joka on löytynyt Perttulan tilalta.

Löytöpaikkaa ei voi määrittää.

Lisäyksiä:

KAUHAVA 24

Inventointi 1980

Ylikylä

kivikautinen löytöpaikka, luokka III

Löydöt: KM 9973 vasarakirves, joka on löydetty vastapäätä Ylikylän Perttulanmäkeä.

Kirveen löytöpaikkaa ei voi määrittää.

Lisäyksiä:

548
KAUHAVA 25

MJR 233 010068
 Inventointi 1980

peruskartta 2311 12 KARJANLAHTI
 x = 0177
 y = 45780
 z = 50

Laitilanmäki, Lepistönmäki

kivikautinen asuinpaikka, luokka II

Löydöt: KM 11511 tasataltta, jonka löytänyt mv. Kustaa Mäkivainio Lepistön tilan navetan idänpuoleisesta nurkasta 3 m pohjoiseen auranviillon syvyydestä ruokamullasta. Läheltä on löytynyt vasarakirves, jonka kohtaloa ei tunneta. KM 13118:1-4 kiviaseen katkelma, 2 tasataltta sekä kvartsi-iskoksia, jotka virkamatkallaan löysi Ville Luho v. 1952 Lepistönmäeltä Kustaa Mäkivainion maalta, asuinrakennuksesta n. 50 m pohjoiseen. Maaperä on hienoa hietaa. Ks. Ville Luhon kertomusta Kivikauden tutkimuksia Kauhavalla 16.6.-19.6.1952 sekä Kerttu Itkosen tarkastuskertomusta 12.1.1969 esihistorian toimiston top. arkistossa (Itkosen kertomuksessa asuinpaikan sijainti merkitty virheellisesti).

Kauhavan inventoinnin yhteydessä kävin 26.5.1980 tarkastamassa kivikautisen asuinpaikan Laitilanmäen Lepistönmäellä, joka sijaitsee Kauhavan kirkosta 5 km itäkoilliseen Kauhavalta Lappajärvelle johdettavan maantien eteläpuolella n. 300 m päässä siitä.

Talossa ei asuinpaikasta tiedetty mitään eikä siellä myöskään muistettu löydetyn esihistoriallisia esineitä. Navetan ympäristö oli nurmella ja paikka, josta Luho on löytänyt esineet KM 13118:1-4 oli kesantopeltoa, joten havaintoja ei voinut tehdä.

Maanomistaja: Armas Mäkivainio, Jylhä

RN:o 7:44

Peruskarttaote s. 49

Valokuva s. 120

Lisäyksiä:

KAUHAVA 26

Inventointi 1980

peruskartta 2311 12 KARAJANLAHTI

x = 0189

y = 5782

(Laitilan koordinaatit)

Ylikylä, Laitila

kivikautinen löytöpaikka, luokka II

Löydöt: KM 3791:17 Liuskekeihäänkärki, jonka on löytänyt talonpoika Heikki Laitila Ylikylän Laitilan talon nevapeltoa ojitettaessa ja mutaa pois vedettäessä n. 2 kyynärän syvästä saven sisältä.

KM 6797 tasataltta, jonka on löytänyt Nestori Saarikoski Laitilan talon maalta viljelemättömästä maasta n. 1/2 m syvästä.

Kauhavan inventoinnin yhteydessä tiedustelin Laitilan mäen asukkailta em. liuskekeihäänkärjen ja tasataltan löytöpaikkaa. Laitilan tila on useaan kertaan jaettu eikä löytöpaikkoja voitu selvittää.

Peruskarttaote s. 49

Lisäyksiä:

KAUHAVA 27

Inventointi 1980

peruskartta 2311 12 KARJANLAHTI

Ylikylä, Laitilanmäki

kivikautinen löytöpaikka, luokka III

Löydöt: Kauhava-Seura, Kauhava, tasataltta, joka on löydetty n.
1925 luultavasti Laitilanmäestä Kauhavan Ylikylästä.

Löytöpaikkaa ei voi tarkemmin selvittää.

Lisäyksiä:

KAUHAVA 28

Inventointi 1980

peruskartta 2311 12 KARJANLAHTI

x = 0296

y = 5994

z = 50

Ylikylä, Saarikoski

kivikautinen löytöpaikka

Löydöt: Kirkonkylän kansakoulu, Kauhava, vasarakirves, jonka on löytänyt mv. Einari Saarikoski Saarikosken mäeltä n. 1,5 km linnuntietä Perttulanmäeltä pohjoiseen Ylikylän kansakoulun pohjoispuolelta vanhan tervahaudan paikalta huoneen perustusta kaivettaessa n. 1 m syvyydestä.

Kauhavan inventoinnin yhteydessä kävin 29.5.1980 tarkastamassa vasarakirveen löytöpaikkaa Ylikylän kansakoulun lähellä sijaitsevalla Saarikosken mäellä. Saarikosken talon nykyinen omistaja Aila Fell kertoi isoisänsä Einari Saarikosken löytäneen esineen vuosisadan vaihteessa kaivaessaan talonperustusta. Mitään muita esineitä ei Fell tiennyt paikalta löydetyn. Maaperä paikalla on kivikkoista.

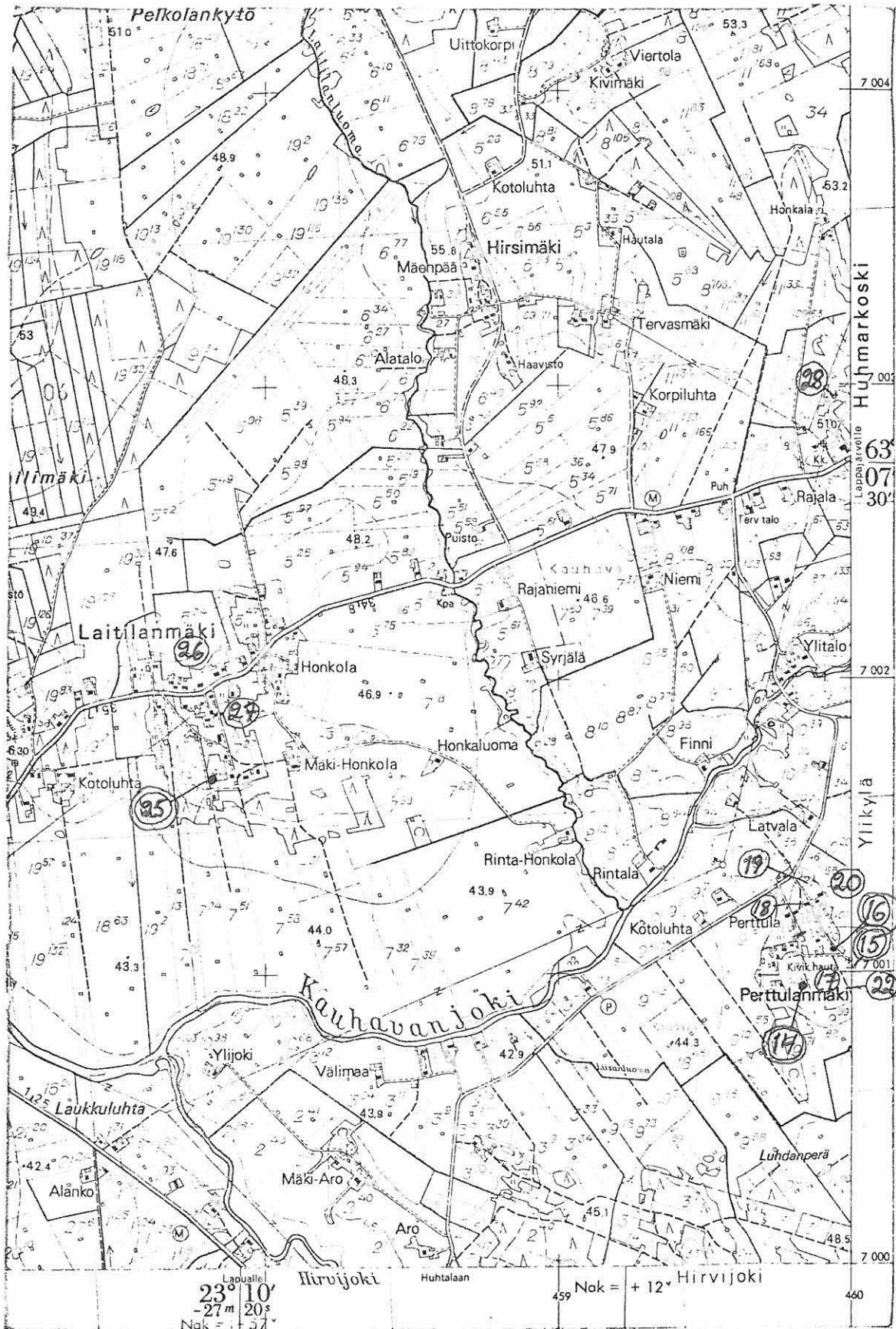
Maanomistaja: Aila Fell, Jylhä

RN:o 1:64

Peruskarttaote s. 49

Lisäyksiä:

KAHAVAN INVENTOINTI 1980



Ote peruskartasta 23II I2 KARJANLAHTI 1969

KAUHAVA 29

Inventointi 1980

peruskartta 2311 12 KARJANLAHTI

x = 0627

y = 5490

z = 70

Ylikylä, Kukkura

kivikautinen löytöpaikka, luokka II

Löydöt: Kirkonkylän kansakoulu, Kauhava, pohjalainen kirves, jonka on löytänyt Iikka Ahola Kukkuralta, joka paikka on n. 10 km Kauhavan kirkolta koilliseen.

Kauhavan inventoinnin yhteydessä tiedustelin kirvesmies Iikka Aholalta, joka on löytänyt em. esineen, sen löytöpaikkaa. Hänen mukaansa se tuli esille ojankaivuussa kivisestä maasta n. 100 m Kukkuran huipulle johtavan polun varresta. Maasto ei vaikuta kivikautiselle asuinpaikalle sopivalta.

Peruskarttaote s. 51

Lisäyksiä:

KAUHAVAN INVENTOINTI 1980



Ote peruskartasta 23II I2 KARJANLAHTI 1969

KAUHAVA 30

Inventointi 1980

peruskartta 2311 12 KARJANLAHTI

x = 0110-50

y = 5445-90

(=Iso-Sompin kylä)

Iso-Somppi

kivikautinen löytöpaikka, luokka III

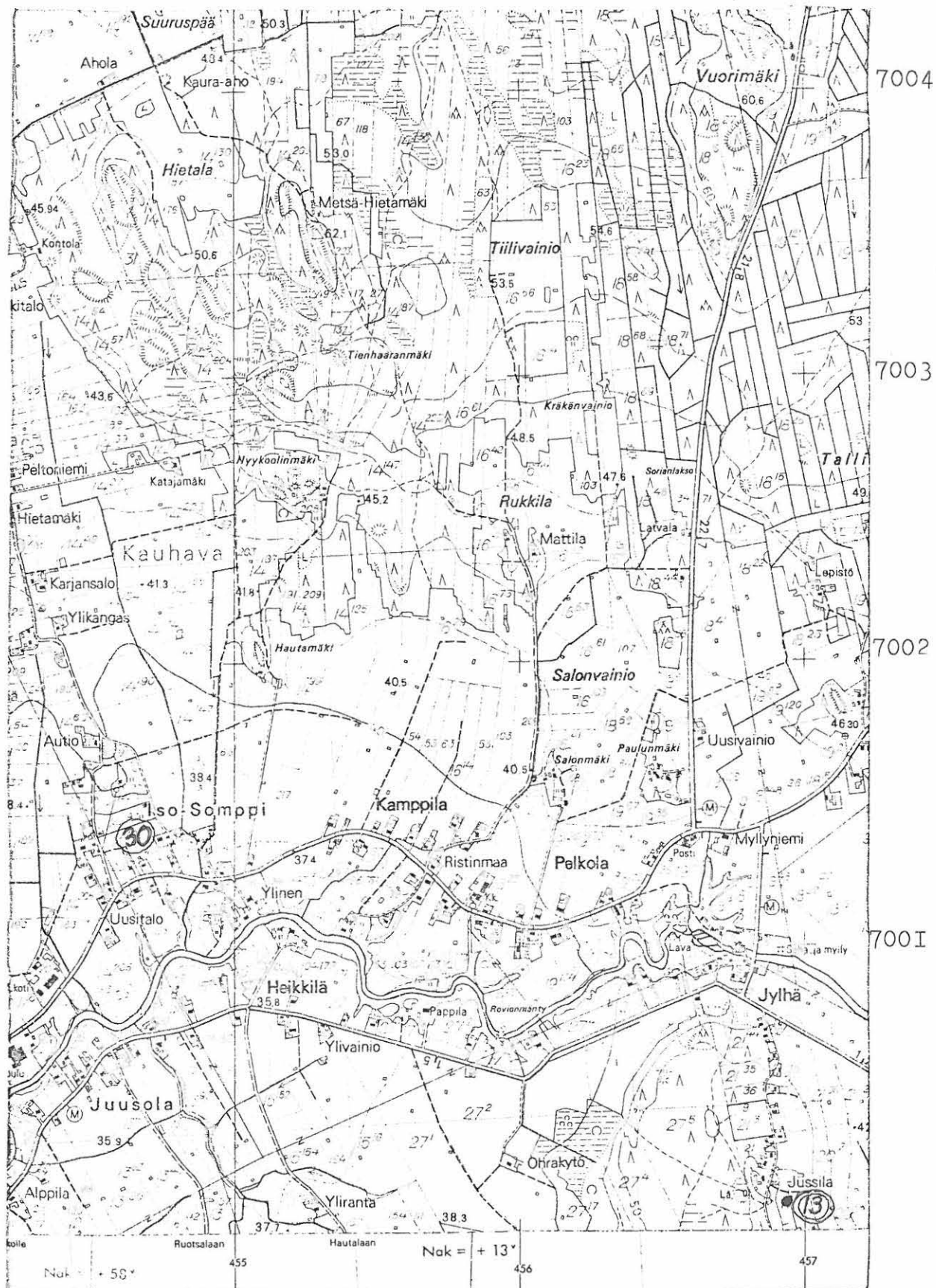
Löydöt: KM 2239:890, 891 tasatalttoja, jotka on Kauhavan pitäjistä pellostä löytänyt Antti Iisakinpoika Isosomppi. KM 3797:3 tasataltta, jonka on löytänyt isäntä Matti Somppi Sompin kylän Sompin talon maalta vetäessään hietaa maantieltä.

Kauhavan inventoinnin yhteydessä kiertelin 30.5.1980 Iso-Sompin kylässä paikallistaakseni em. esineiden löytöpaikat. Kylä sijaitsee Kauhavan kirkosta 2 km koilliseen Kauhavanjoen pohjoispuolella. Esineiden KM 2239:890 ja 891 löytöpaikkaan viittaa ainoastaan löytäjän sukunimi eikä ole lainkaan varmaa, että ne olisi löydetty Iso-Sompin kylästä. Viimeksimainittu esine on saattanut löytyä Kauhavalta Lappajärvelle johtavan maantien varrelta, mutta muitakin mahdollisuuksia on kuten em. maantiestä Kettulaan erkanevan tien varsi. Kylässä haastattelemani henkilöt eivät tiedäneet löydöistä eivätkä myöskään muistaneet alueelta löytyneen mitään esihistoriaan viittaavaa.

Peruskarttaote s. 53

Lisäyksiä:

KAHAVAN INVENTOINTI 1980



Ote peruskartasta 23II II KARJANLAHTI 1969

KAUHAVA 31

Inventointi 1980

Ylikylä, Rapakko

kivikautinen löytöpaikka, luokka III

Löydöt: Kauhava-Seura, Kauhava, kaitataltta, jonka on löytänyt
työmies Santeri Primetsa v. 1956 Ylikylässä Rapakko -nimi-
sestä paikasta metsäojaa kaivettaessa.

Kauhavan inventoinnin yhteydessä tiedustelin useilta henkilöilä
Rapakko -nimisen paikan sijaintia, mutta nimi oli kaikille tuntema-
ton. Löytöpaikkaa ei voi selvittää.

Lisäyksiä:

KAUHAVA 32

Inventointi 1980

peruskartta 2313 02 ORAVA

x = 9926

y = 6707

(= tilan päärakennus)

Kantola, Jokela

kivikautinen löytöpaikka, luokka II

Löydöt: KM 2239:893 pohjalainen taltta, joka on löytynyt Kantolan kylän Jokelan talosta pellosta.

KM 2793:7 taltta, joka on löytynyt Jokelan talon pellosta Kantolan kylässä.

Kauhavan inventoinnin yhteydessä kävin 27.5.1980 tarkastamassa em. talttojen löytöpaikkaa Kantolan kylän Jokelan tilalla, joka sijaitsee Kauhavan kirkosta n. 14 km itään ja Kauhavanjokeen laskevan Kramsunluoman suusta 50 m etelään. Talonväkeä ei ollut paikalla. Talon ympäristö oli itään viettävää peltorinnettä, joka oli oraalla. Merkkejä kivikautisesta asuinpaikasta en havainnut.

Peruskarttaote s. 56

Lisäyksiä:

KAUHAVAN INVENTOINTI 1980



Ote peruskartasta 2313 02 ORAVA I967

KAUHAVA 33

Inventointi 1980

peruskartta 2313 02 ORAVA

Kantola, Pajukko

kivikautinen löytöpaikka, luokka III

Löydöt: Kirkonkylän kansakoulu, Kauhava, kourutaltoa, jonka on Kantolan takamailta löytänyt Kustaa Karhumaa Pajukko -nimisestä korvesta sitä kuokittaessa. Löytöpaikka oli savipohjaisista suomaista.

Kauhavan inventoinnin yhteydessä tiedustelin useilta Kantolassa asuvilta ihmisiltä Pajukko -nimistä paikkaa, mutta kukaan sitä ei tiennyt.

Lisäyksiä:

KAUHAVA 34

Inventointi 1980

peruskartta 2313 02 ORAVA

x = 9813

y = 6126

z = 60

Hirvijoki, Leppälä

kivikautinen löytöpaikka, luokka II

Löydöt: Kauhava-seura, Kauhava, reikäkivi, jonka on löytänyt mv.

Henrik Leppälä HirviJoen kylästä Yli-Leppälän maalta.

Kauhavan inventoinnin yhteydessä kävin 23.6.1981 Antti Rinta-Seppälän opastuksella tarkastamassa reikäkiven löytöpaikan HirviJoen kylän Leppälässä, joka sijaitsee Kauhavan kirkosta n. 8 km itä-kaakkoon Kauhavan-Lapuan tiestä erkanevan Kauhajärven tienristeyksestä 1200 m itään. Rinta-Seppälältä saamieni tietojen mukaan Leppälän tila on jäänyt autioksi 1950-luvulla. Tilan päärakennusta ympäröivät pellot kasvoivat paikalla käydessämme heinää ja pajukkoa eikä havaintoja voinut tehdä, mutta Rinta-Seppälän mukaan maaperä on hiekkaa. Pellosta itään kohoavan mäen päällä on 1940-luvulla kaivettuja hiekkakuoppia. Merkkejä kivikautisesta asutuksesta ei niiden reunoissa ollut havaittavissa.

Maanomistaja: Antti Rinta-Seppälä, Hirvijoki

RN:o 7:7

Valokuva s. 121

Peruskarttaote s. 61

KAUHAVA 35

Inventointi 1980

peruskartta 2313 02 ORAVA

x = 9703

y = 6082

z = 50

Hirvijoki, Korkiakoski

kivikautinen löytöpaikka, luokka II

Löydöt: Hirvijoen kansakoulu, Kauhava, reikäkivi, jonka on löytänyt
Leevi Kaidesoja Korkiakosken talon pihaa haravoitaessa
n. 20 m Hirvijoen rannasta v. 1946.

Kauhavan inventoinnin yhteydessä kävin 23.6.1980 tarkastamassa reikäkiven löytöpaikan Hirvijoen kylän Korkiakosken tilalla, joka sijaitsee Kauhavan kirkosta n. 8 km itäkaakkoon Hirvijoen itärannalla. Tilan nykyisen omistajan Aini Kaidesojan mukaan talon pihalta ovat lapset (Leevi Kaidesoja on Aini Kaidesojan poika) aikoinaan löytäneet useita erikoisia kiviä, mutta kaikki ovat joutuneet hukkaan. Reikäkiveä tai sen löytöpaikkaa ei Kaidesoja muistanut. Pihamaa oli paikalla käydessäni nurmikkona eikä havaintoja voinut tehdä.

Maanomistaja: Aini Kaidesoja, Hirvijoki

RN:o 8:11

Valokuva s. 121

Peruskarttaote s. 61

Lisäyksiä:

KAUHAVA 36

Inventointi 1980

peruskartta 2313 02 ORAVA

x = 9943

y = 6152

z = 62,5

Orava, Kankaanpää

kivikautinen löytöpaikka, luokka II

Löydöt: KM 12133 piinuolenkärki, jossa löytötiedoissa seuraavaa:

"Nuolenkärki on löydetty v. 1931 Hirvijoen ja Ylikylän rajalla sijaitsevasta Lapinkankaasta Iisakki Lahden omistaman Pääkankaan tilan perunamaasta. Alue on Kauhavan pitäjää. Löytäjä on Aarne Koivisto, mutta esineen oli ensiksi löytänyt edellä mainittu Lahden isäntä, mutta hukannut sen jälkeen."

Kauhavan inventoinnin yhteydessä kävin 23.6.1980 mv. Eero Aron opastuksella tarkastamassa em. esineen löytöpaikan Oravan Kankaanpään tilalla, joka sijaitsee Kauhavan kirkosta n. 8 km itään Kauhavanjokeen laskevan Mykänluoman länsipuolella. Pelto, josta kärki löytyi, oli niittynä, joten tarkempien havaintojen teko alueella ei onnistunut. Koillispuolella olevan tien takainen peltosaareke oli vastikään kynnetty mutta mitään löytöjä tai muinaisjäännökseen viittaavaa ei alueelta tullut esille.

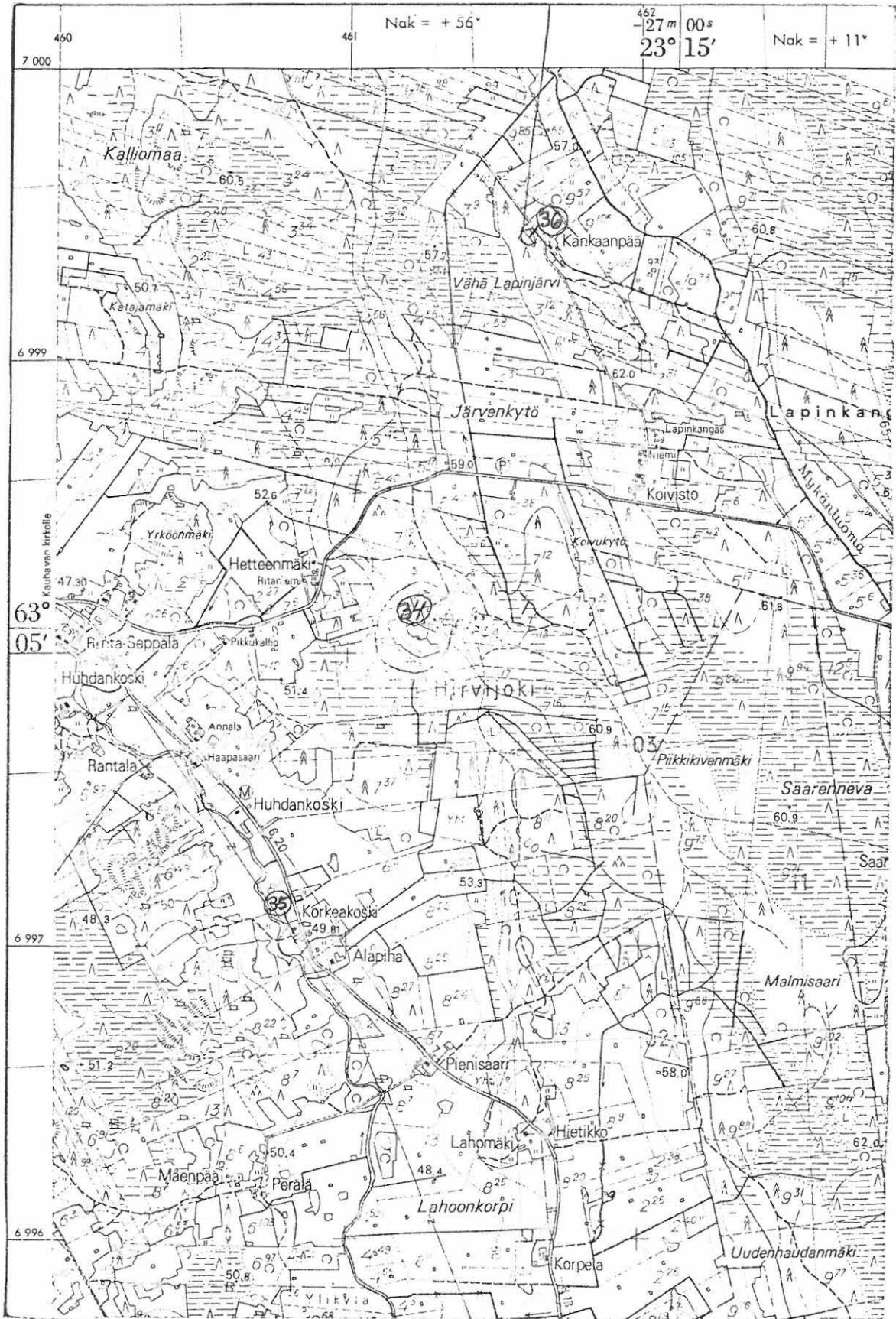
Maanomistaja: Eino ja Eero Härmänmaa

RN:o 9:57

Peruskarttaote s. 61

Lisäyksiä:

KAHAVAN INVENTOINTI 1980



Ote peruskartasta 23I3 02 ORAVA 1967

Sid 9
KAUHAVA 37

KJR 233 010609
 Inventointi 1980

peruskartta 2313 02 ORAVA

x = 9552

y = 6179

z = 52,5

Orava, Aro

kivikautinen asuinpaikka, luokka II

Löydöt: Kauhava-seura, Kauhava, pohjalainen kirves, jonka on löytänyt mv. Jaakko Aro (löytötiedoissa väärin mv. Korpela) Korpelan maalta.

Kauhava-seura, Kauhava, pohjalainen kirves, jonka on löytänyt mv. Korpela Oravan kylästä Korpelan talon maalta.

KM 21138 kvartsi-iskoksia, jotka allekirjoittanut poimi Aron tilan päärakennuksen eteläpuolelta 24.6.1980.

Kauhavan inventoinnin yhteydessä kävin 24.6.1980 tarkastamassa em. esineiden löytöpaikan Oravan kylän Aron tilalla, joka sijaitsee n. 8 km Kauhavan kirkosta itäkaakkoon ja Hirvijoesta n. 500 m itään. Aron tilan nykyisen omistajan Matti Aron isän Jaakko Aron mukaan toinen em. esineistä oli löytynyt tilan päärakennuksen itäpuolelta, toinen eteläpuolelta. J. Aron mukaan oli Kauhavan kansakoulun opettaja J. Palos löytänyt paikalta myös kynsitaltan, jonka hän oli vienyt mukanaan. Tilan päärakennuksen eteläpuolella olevasta puutarhasta poimin muutamia kvartsi-iskoksia. Maaperä oli hiekkaa.

Maanomistaja: Matti Aro, Orava

RN:o 8:20

Valokuva s. 122

Peruskarttaote s. 72

Lisäyksiä:

KAUHAVA 38

Inventointi 1980

peruskartta 2312 02 ORAVA

x = 941

y = 6156

(= Korkiamäki)

Orava, Korkiamäki

kivikautinen löytöpaikka, luokka II

Löydöt: Kauhava-seura, Kauhava, rombimainen reikäkivi, jonka on löytänyt Ketolan päivämies Matti Kärki n. v. 1942 Oravan kylästä Ketolan talon maalta Oravan Korkianmäen syrjästä peltoa auratessaan.

Kauhava-seura, Kauhava, reikäkiven katkelma, jonka on löytänyt mv. Viktori Ketola Oravan kylästä Ketolan maalta Oravan Korkianmäen syrjästä pyörtäneitä kuokittaessa.

Kauhavan inventoinnin yhteydessä tiedustelin 24.6.1980 Viktori Ketolan leskeltä Hilma Ketolalta em. esineiden löytöpaikkaa. Hänen mukanaan kumpikaan niistä ei suoranaisesti ollut löytynyt itse Korkianmäeltä, vaan siitä itään olevalta pellolta läheltä pientä kivikkoista saareketta pellon keskellä. Korkiamäki on jyrkkätöyryinen kivikkoisen metsämäki, joka sijaitsee n. 10 km Kauhavan kirkosta kaakkoon ja n. 100 m Hirvijoesta etelään.

Maanomistaja: Hilma Ketola, Orava

RN:o 9:34

Peruskarttaote s. 72

Valokuva s. 122

Lisäyksiä:

KAUHAVA 39

Inventointi 1980

peruskartta 2313 02 ORAVA

x = 9271

y = 6342

z = 65-70

Orava, Papinmäki

kivikautinen löytöpaikka, luokka II

Löydöt: KM 2610:457 hioin, jonka on Kosken torppari Papinmäki löytänyt metsästä kallion vierestä.

Kauhavan inventoinnin yhteydessä sain Oravan kylässä asuvalta eläkeläiseltä Maija Hautamäeltä tietää, että Papinmäen torppa on sijainnut Kummun kyläryhmästä n. 1 km kaakkoon metsässä. Entistä torppaa ei enää asuttu. Paikalla käydessäni 24.6.1980 en havainnut mitään kivikautiseen asuinpaikkaan viittaavaa. Maasto oli kallioista mäntykangasta.

Peruskarttaote s. 77

Lisäyksiä:

KAUHAVA 40

Inventointi 1980

peruskartta 2313 02 ORAVA

Hirvijoki

kivikautinen löytöpaikka, luokka III

Löydöt: 2239:888 liuskekeihäänkärki, jonka on Hirvihoen kylästä
Pappilan torppari Ylimäki pellostä löytönyt.

Hirvihoen kylässä ei tunneta entistä Pappilan torpan sijaintia tai
Ylimäki -nimeä.

Lisäyksiä:

KAUHAVA 41

Inventointi 1980

peruskartta 2313 02 ORAVA

x = 9495

y = 6182

z = 55

Orava, Halmesmäki

kivikautinen löytöpaikka, luokka II

Löydöt: KM 2239:887 reikäkiven katkelma, jonka on löytänyt Hirvijoen kylästä Arosen torppari Halmesmäki pellosta.

Ent. Arosen torppa, nyk. Halmesmäen tila sijaitsee Kauhavan kirkosta n. 9 km itäkaakkoon ja kohdasta missä Hatunluoma yhtyy Hirvijokeen 950 m itään, Lapualta Kauhavan kirkolle johtavan maantien länsipuolella olevalla hiekkapohjaisella kumpareella. Ympäröivät pellot ovat savipohjaisia. Tilan nykyisen omistajan Paavo Halmesmäen mukaan ei lähistöltä ole löytynyt muinaisesineitä. Hän ei myöskään tiennyt reikäkivestä. Merkkejä kivikautisesta asuinpaikasta en havainnut.

Maanomistaja: Paavo Halmesmäki, Orava

RN:o 2:38

Lisäyksiä:

KAUHAVA 42

Inventointi 1980

peruskartta 2313 02 ORAVA

Lapuan ja Kauhavan raja

kivikautinen löytöpaikka, luokka II

Löydöt: KM 19166:1-3 hiottu kivenkappale, pii-iskos, kvartsi-iskoksia, joiden löytötiedoissa mainitaan seuraavasti: "Löydöt on tehnyt kauppias Valter Marttila 1960-1970-lukujen taitteessa Kauhavan ja Lapuan rajalta Hirvihoen kylästä Lapuan Hirvihoen kahta puolta sekä Polvenkylän maantien varresta. Osa kvartsi-iskoksista on tieltä ja lienevät Lapuan Pitkäs-tämäestä tulleet tiehiekkan mukana."

Kauhavan inventoinnin yhteydessä kiertelin 17.6.1980 kuvauksessa mainitun Hirvihoen rantoja havaitsematta kuitenkaan asuinpaikkaan viittaavia merkkejä, mikä johtuu siitä, että suuri osa pelloista oli kesannolla. Mahdollisesti Marttila on osan löydöistä tehnyt Polven tilan alueelta, mistä on olemassa varhaisempia kivikautisia löytöjä (ks. KAUHAVA 49).

Lisäyksiä:

M/2 233 00 0001

KAUHAVA 43

Inventointi 1980

peruskartta 2313 02 ORAVA

Hattu

kivikautinen löytöpaikka, luokka III

Löydöt: KM 12077 tasataltan katkelma, joka 1920-luvun lopulla on löydetty Kauhavan Hatusta ja joka Väinö Tuomaalan välityksellä on lähetetty Kansallismuseoon.

Kauhavan kotiseutumuseo, Kauhava, taltan muotoinen hioin, jonka on löytänyt U. Koski Kauhavan Hatunkylästä Hatunluoman kivikautiselta asuinpaikalta.

Kauhavan kotiseutumuseo, Kauhava, reikäkivi, jonka on löytänyt U. Koski Kauhavan pitäjän Hatunkylästä Hatunluoman kivikautiselta asuinpaikalta 1950-luvulla.

Kauhavan kotiseutumuseo, Kauhava, tasataltta, jonka on löytänyt U. Koski Kauhavan Hatunkylästä Hatunluoman kivikautiselta asuinpaikalta.

Kauhavan kotiseutumuseo, Kauhava, reikäkiven teelmä, jonka on löytönyt U. Koski Kauhavan Hatunkylästä Hatunluoman kivikautiselta asuinpaikalta.

Hatunluoman kivikautinen asuinpaikka-alue käsittää n. kilometrin mittaisen pohjois-eteläsuuntaisen alueen Kauhavanjokeen laskevan Hatunluoman länsipuolella n. 10 km Kauhavan kirkosta kaakkoon. Suurin osa siitä kuuluu Lapuan kuntaan, Kauhavan kunnan puolella on yksi löytöpaikka (ks. KAUHAVA 44). (Kappale sivut 23-25)

Kaikki em. esineet on tietojen mukaan löydetty Kauhavan kunnan alueelta. Inventointityöni yhteydessä en kuitenkaan tavoittanut U. Koskea, joka useimmat esineet on löytönyt, joten tarkat löytöpaikat jäivät selvittämättä. Kysymykseen tulee todennäköisimmin Hatunmäen löy-

töpaikka (KAUHAVA 44)

Peruskarttaote s. 72

Lisäyksiä:

KAUHAVA 44

Inventointi 1980

peruskartta 2313 02 ORAVA

x = 69348

y = 46048

z = 52,5-55

Hatunmäki

kivikautinen löytöpaikka, luokka II

Löydöt: KM 991 pohjalainen kirves, joka on "mahdollisesti"

(J. Ailio, Die Steinzeitlichen Wohnplatzfunde in Finland I-II. Helsingfors 1909. s. 108) löytynyt Hatunmäen torpan maalta.

KM 1004 siimanpaino, joka "todennäköisesti" (mt s. 108) on löytynyt Hatunvuoren torpan maalta.

KM 2343:23 tuura, jonka on löytänyt torppari Heikki Hatunmäki pellostä.

KM 4277:24 hioin, joka on löytynyt Hatunmäen torpan maalta ja jonka fil. maist. Julius Ailio toi museoon tutkimusmatkaltaan Lapualle ja Kauhavalle v. 1903.

Kauhavan inventoinnin yhteydessä kävin 17.6.1980 tarkastamassa em. esineiden löytöpaikkaa Hatunmäen tilalla, jonka nykyisin omistaa mv. Veikko Kujala. Hänen mukaansa tilan alueelta ei ole löytynyt ainakaan viime vuosina kiviesineitä. Taloa ympäröivät pellot olivat kynnöksellä, mutta mitään kivikautiseen asuinpaikkaan viittaavia merkkejä ei niissä näkynyt. Mullan alla maaperä on savea.

Maanomistaja: Veikko Kujala, Hattu

RN:o 13:17

Peruskarttaote s. 72

Lisäyksiä:

Hatunmäen kivik. löytöpaikka, josta on
 löytynyt muutamia esineitä. Lapuan Seuran 23-25

1/2 233 00 0001 ?

KAUHAVA 45

Inventointi 1980

Hatunkylä?

kivikautinen löytöpaikka, luokka III

Löydöt: KM 1240:4 tasataltta, joka on löytynyt "samalta kankaalta (kuin KM 1240:3, ks. KAUHAVA 12), mutta likempää Topparia, noin 4-5 neljänneksen päässä Kauhavan kirkolta. Sitä ynnä useita muita seudulla löytyjä kiviaseita oli säilytetty Hatun torpassa, kunnes torppa paloi joku vuosi sitten".

KM 1240:5 hioin, joka "löytty uudispellosta samalta kankaalta (kuin ed.), noin 4-5 neljänneksen päässä Kauhavan kirkolta".

KM 1240:6 reikäkivi, joka "löytty samalta tynnyrinalalta, kuin vastamainittu kovasin (KM 1240:5), noin 4-5 neljänneksen päässä Kauhavan kirkolta".

Kyseisissä löytötiedoissa sana neljännes tarkoittanee neljäsosaa vanhasta Suomen (tai Ruotsin) peninkulmasta eli 2672 m. "Noin 4-5 neljännestä" on siis 10,7.- 13,4 km. Lapuan ~~Toppari~~ taas sijaitsee Kauhavalta kaakkoon. Molemmat tiedot sopivat varsin hyvin yhteen sen tiedon kanssa, että tasataltta 1240:4 on säilytetty Hatun torpassa, joka sijaitsee n. 11 km Kauhavan kirkolta kaakkoon. Siten esineet ovat hyvinkin saattaneet löytyä Hatunluoman suurelta asuinpaikka-alueelta, joskaan tätä ei esim. Ailio ole maininnut (ks. Wohnplatzfunde).

Peruskarttaote s. 72

Lisäyksiä:

KAUHAVAN INVENTOINTI 1980



Ote peruskartasta 23I3 02 ORAVA

KAUHAVA 46

Inventointi 1980

peruskartta 2313 02 ORAVA

Ylikylä, Kauhavanjoki

kivikautinen löytöpaikka, luokka II

Löydöt: KM 13998:1-3 kvartsitaltta ja -iskoksia, jotka on löytänyt Väinö Tuomaala v. 1956 Ylikylässä Kauhavanjoen pohjoisrannasta, kohdasta missä maantie Pelkkikankaalta (Kauhajärveltä) tulee yli joen.

Kauhavan inventoinnin yhteydessä kävin 27.5.1980 selvittämässä em. kvartsitaltan ja -iskosten löytöpaikkaa. Kantolan kylässä asuva Jussi Yli-Kantola muisti tosin Tuomaalan käyneen kylällä muinaisesineitä etsimässä, mutta ei tiennyt näistä selvästi asuinpaikkaan viittaavista löydöistä.

Pelkkikankaalta Kauhavalle johtava tie ylittää Kauhavanjoen kahdessa paikassa. Toinen sijaitsee Kantolan kylässä (x = 9903, y = 6542) ja toinen 2,6 km täältä etelään (x = 9690 y = 6729). Näistä edellisessä oli joen pohjoisranta paikalla käydessäni hiljaintain kynnetty ja kynnösviilloista näkyi, että maaperä mullan alla on hienoa hiekkaa. Pelto viettää jyrkkänä törmänä jokeen. Mitään merkkejä asuinpaikasta ei pelloilla ollut havaittavissa. Jälkimmäisessä paikassa on joen pohjoisranta loivasti viettävää rinnettä, jossa kasvaa harvaa mäntymetsää. Maaperä on kivikkoista. Myöskään täällä ei merkkejä asuinpaikasta näkynyt.

Lisäyksiä:

KAUHAVA 47

Inventointi 1980

peruskartta 2313 02 ORAVA

x = 9816

y = 6749

z = 65-70

(= alueen keskipiste)

Kantola, Jokivarsiniitty

kivikautinen löytöpaikka, luokka II

Löydöt: KM 2675:535 tasataltan katkelma, joka on löydetty Ylijoen Niemen pellosta ennen vuotta 1890.

Kauhavan inventoinnin yhteydessä tiedustelin 28.5.1980 Ylikylässä asuvalta Erkki Niemeltä esineen löytöpaikkaa. Hänen mukaansa Ylijoki tarkoittaa Kauhava_jokivartta Kantolan kylän kohdalla. Täällä omistaa Niemi ns. Jokivarsiniityn, jonka hänen isänsä Vihtori Niemi on raivannut liejupohjaiseen suohon ja josta esine lienee löytönyt. Jokivarsiniitty sijaitsee Kauhavan kirkosta 19 km itään Kauhavanjoen länsirannalla.

Maanomistaja: Erkki Niemi, Ylikylä

RN:o 12:27

Peruskarttaote s. 56

Lisäyksiä:

KAUHAVA 48

Inventointi 1980

peruskartta 2313 02 ORAVA

x = 9324

y = 6246

(= Kummun tilan päärakennus)

Kumpu

kivikautinen löytöpaikka, luokka III

Löydöt: KM 2239:902 reikäkivi, joka on löytynyt Kummun talosta pellostä ennen vuotta 1884.

KM 2239:904 reikäkivi, joka on löytynyt Kummun talosta niitystä kuokkiessa ennen vuotta 1884.

Kauhavan inventoinnin yhteydessä tiedustelin 24.6.1980 Kummun talossa em. esineiden löytöpaikkaa. Niistä ei kuitenkaan tiedetty mitään eikä myöskään muistettu myöhemmin löydetyn kiviesineitä. Kummun tila on useaan kertaan jaettu eikä esineiden löytöpaikkaa liene mahdollista selvittää. Tila sijaitsee Kauhavan kirkosta 10,5 km itäkaakkoon Hirvihoen itäpuolella olevalla jyrkkärinteisellä mäellä.

Peruskarttaote s. 77

Valokuva s. 122

Lisäyksiä:

KAUHAVA 49

Inventointi 1980

peruskartta 2313 02 ORAVA

x = 9214

y = 6182

z = 55

Kumpu, Polvi

kivikautinen löytöpaikka, luokka II

Löydöt: KM 2442:120 tasataltta, joka on löytynyt Kummun talon torpparin Hermanni Hermanninpojan pellosta ennen vuotta 1886.

KM 2610:432 tasataltta, jonka on löytänyt Kummun talon torppari Polvipellosta ennen vuotta 1888.

KM 3806:18 pohjalainen kirves, jonka on löytänyt torppari Erkki Herman Polvi Polven torpan pellosta kyntäessään. Lunastettu valtiolle v. 1900.

Kauhavan inventoinnin yhteydessä kävin 24.6.1980 tarkastamassa Kummun kylän Polven tilalla kiviesineiden löytöpaikkaa.

Polven tila sijaitsee Kauhavan kirkosta 11 km kaakkoon Hirvijoen itäpuolella kohoavalla mäellä, joka osittain on raivattu pelloksi. Kauhavan ja Lapuan raja on tilan päärakennuksesta 250 m länteen.

Pellot tilan ympärillä olivat osaksi kesannolla osaksi viljelyksellä eikä havaintoja voinut tehdä. Talossa ei löytöjä tunnettu eikä myöhempiä löytöjä ole tehty.

Maanomistaja: Yrjö ja Ylli Polvi, Hirvijoki, RN:o 10:8

Peruskarttaote s. 77

Lisäyksiä:

KAUHAVA 50

Inventointi 1980

peruskartta 2313 03 HUHMAROSKI

x = 0070

y = 6026

z = 50

Perttulanmäki, Tanelinluhta

kivikautinen löytöpaikka, luokka II

Löydöt: KM 13117 vasarakirves, jonka on löytänyt kunnalliskodin hoidokki Elias Nikunen Perttulanmäeltä ns. Tanelinluhdan läheltä 1930-luvun lopussa. Ks. A. Äyräpään kertomusta Kauhavan Perttulanmäen kivikautinen hauta y.m. löytöjä lähistöltä sekä V. Luhon kertomusta Kivikauden tutkimuksia Kauhavalla 16.6.- 19.6.1952 esihistorian toimiston top. arkistossa.

Kauhavan inventoinnin yhteydessä kävin 29.5.1980 Jussi Perttulan opastuksella tarkastamassa vasarakirveen löytöpaikkaa Perttulanmäen Tanelinluhta -nimisellä pellolla. Tanelinluhta sijaitsee Perttulanmäen eteläpuolella n. 350 m kaakkoon Paavo Perttulan talosta. Paikka on alavaa, suohon raivattua peltoa, joka paikalla käydessämme oli kesantona. Maaperä on savea.

Maanomistaja: Paavo Perttula

RN:o 9:57

Peruskarttaote s. 86

Lisäyksiä:

KAUHAVA 51

Inventointi 1980

peruskartta 2313 03 HUHMARKOSKI

x = 0207

y = 6107

z = 55

Korteskangas

kivikautinen löytöpaikka, luokka II

Löydöt: Kauhava-seura, Kauhava, tasataltta, jonka on löytänyt työmies Emil Aro v. 1952 Passiniemen kankaalta kunnan sora-kuopasta.

Kauhavan inventoinnin yhteydessä kävin 27.5.1980 eläkeläinen Antti Passiniemen opastuksella tarkastamassa em. tasataltan löytöpaikan Huhmarkosken Passiniemenkankaalla (peruskartalla Korteskangas), joka sijaitsee Kauhavan kirkosta n. 8 km itään Kauhavanjoen ja siihen laskevan Mykänluoman välissä. Passiniemen tilasta n. 800 m eteläkaakkoon. Antti Passiniemi oli tuntenut edesmenneen Emil Aron ja muisti tämän näyttäneen kyseistä esinettä. Esineen tarkkaa löytöpaikkaa hän ei kyennyt osoittamaan, koska sotien jälkeen kunnan kaivamat matalat hiekkakuopat olivat voimakkaasti metsittyneet paikalla käydessämme. Muita esineitä ei Passiniemi tiennyt paikalta löydetyn.

Maanomistaja: Kauhavan kunta

Peruskarttaote s. 86

Lisäyksiä:

KAUHAVA 52

Inventointi 1980

peruskartta 2313 03 HUHMAROSKI

x = 0278

y = 6185

z = 55

Huhmarkoski, Kari

kivikautinen löytöpaikka, luokka II

Löydöt: KM 4888:1 reikäase, :2 reikäkivi, jotka ovat löytyneet Jaakko Karin vanhan asuinrakennuksen alta kumpikin samasta paikasta, alkuperäistä löytäjää ei tiedetä.

Kauhavan inventoinnin yhteydessä kävin 27.5.1980 tarkastamassa em. esineiden löytöpaikan Huhmarkosken Karin tilalla, joka sijaitsee Kauhavan kirkosta n. 8 km itäkoilliseen Kauhavanjoen pohjoispuolella ja Kauhavan-Lappajärven maantien eteläpuolella. Karin talon nykyisen isännän Pentti Karin mukaan esineet olivat löytyneet kun tilan vanha asuinrakennus katkaistiin kahteen osaan perinnönjaossa ja osat siirrettiin muutamia metrejä toisistaan eroon. Tämä oli tapahtunut Pentti Karin isän Kustaa Karin aikana 1920-luvulla. Isältään oli Pentti Kari kuullut myös esineiden löytöhistorian, alkuperäisen löytöpaikkaa hän ei tiennyt.

Maanomistaja: Pentti Kari, Huhmarkoski

RN:o 21:8

Peruskarttaote s. 86

Lisäyksiä:

56210
KAUHAVA 53

nr 233 01 0010
 Inventointi 1980

peruskartta 2313 03 HUHMAROSKI
 x = 70247
 y = 46222
 z = 55

Huhmarkoski, Kriivarinpelto

kivikautinen asuinpaikka, luokka II

Löydöt: KM 9428:1 reikäkivi, joka on löytynyt Karin talon maalta mäkirinteestä n. 200 m joesta itään hiekkamaasta vanhasta pellostä ojan kaivuussa.

KM 9428:2 liuskerengas, joka on löytynyt edellisestä n. 20 m päästä.

KM 14096:1 liuskenuolenkärki, :2 oikokirves, jotka on löytänyt puuseppä Matti Kari Karin talon maalta Kriivarinpellosta Matti Karin talon luota.

KM 21139 kvartsi-iskoksia, jotka allekirjoittanut löysi inventointimatallaan Kriivarinpellosta, ks. jäljempänä.

Kauhavan inventoinnin yhteydessä kävin 27.5.1980 Pentti Karin opastuksella tarkastamassa em. esineiden löytöpaikan Huhmarkosken Matti Karin ent. tilan Kriivarinpellolla. Tila sijaitsee Kauhavan kirkosta n. 8,3 km itäkoilliseen Kauhavanjoen pohjoisrannalla n. 200 m Kauhavanjokeen laskevan Ohraluoman suusta länteen. Tilalla nykyisin asuva Matti Karin leski Helmi Kari muisti tarkoin liuskenuolenkärjen ja oikokirveen (KM 14096:1, 2) sillä ne olivat löytyneet samalla kerralla perunamaata kuokittaessa. Hänen sekä Pentti Karin mukaan myös esineet KM 9428:1, 2 ovat löytyneet samalta pellosta. Löytöpaikka on etelään viettävää hiekkapohjaista peltorinnettä tilan päärakennuksesta n. 60 m länsilounaaseen.

Maanomistaja: Anne Kari, Huhmarkoski

RN:o 21:8

Peruskarttaote s. 86

Valokuva s. 123

Lisäyksiä:

KAUHAVA 54

Inventointi 1980

peruskartta 2313 03 HUHMARKOSKI

x = 0259

y = 6189

z = 55

(= Koskelan pelto)

Koskela

kivikautinen löytöpaikka, luokka II

Löydöt: "reiällinen vasara", ilmeisesti vasarakirves, johon viitataan Lappuluettelossa Karin talon löytöjen yhteydessä (ks. KM 9428:1-2, KAUHAVA 53). Esine on löytynyt Karin talon löytöpaikasta n. 250 m päästä joen toiselta (eteläiseltä) puolelta Niemen talon maalta ja sen on V. Niemi lahjoittanut Kauhavan kirkonkylän kansakoululle.

Kauhavan inventoinnin yhteydessä kävin 28.5.1980 Ylikylän Niemen tilalla tiedustelemassa em. esineen löytöpaikkaa (ks. myös KAUHAVA 47). Tilan omistaja Erkki Niemi kertoi minulle, että löytötiedoissa esiintyvä V. Niemi on hänen isänsä Vihtori, joka 1800-luvun lopulla on raivannut Karin taloa vastapäätä Kauhavanjoen etelärannalla olevan pellon. Esine on ilmeisesti löytynyt raivaustöiden yhteydessä tai niiden jälkeen samaiselta pellolta. 1930-luvulla tänne rakennettiin uudistila, joka erotettiin Niemen tilasta ja sai nimen Koskela (vrt. peruskartta).

Kävin samana päivänä Koskelan tilalla. Siellä koko ikänsä asunut emäntä Matilda Niemi ei tiennyt kertoa esineestä eikä myöskään muistanut muita kiviesineitä löydetyn tilan alueelta. Tila sijaitsee Kauhavan kirkosta 8,3 km itäkoilliseen Kauhavanjoen eteläpuolella metsäisen Koskelankankaan luoteiskulmassa. Edellä mainittu Vihtori Niemen raivaama pelto on tilan päärakennuksesta itään ja se oli paikalla käydessäni niittynä.

Maanomistaja: Olavi Niemi, Huhmarkoski

RN:o 12:27

Peruskarttaote s. 86

Lisäyksiä:

KAUHAVA 55

Inventointi 1980

peruskartta 2313 03 HUHMARKOSKI

x = 0313

y = 6054

z = 52,5 - 55

Huhmarkoski, Riihipelto

kivikautinen löytöpaikka, luokka II

Löydöt: KM 2239:894 reikäkiven katkelma, joka on löytynyt Ylikylän Huhmarkosken talosta jokityräästä.

Kauhava-seura, Kauhava, tasatalta, jonka on n. v. 1920 löytänyt kauppias Eino Alppinen Ylikylästä Juha Huhmarkosken Riihipellosta Kauhavanjoesta n. 100 m.

Kauhavan inventoinnin yhteydessä kävin 27.5.1980 tarkastamassa em. esineiden löytöpaikkaa Ylikylän Huhmarkosken tilalla, joka sijaitsee Kauhavan kirkosta n. 7 km itäkoilliseen Kauhavanjoen pohjoispuolella ja Kauhavan-Lappajärven maantien ja Korttesjärvelle johtavan maantien risteyksestä n. 50 m itään. Koska talossa ei paikalla käydessäni ollut ketään tiedustelin asiaa naapurissa asuvilta Paavo ja Hilda Alppiselta. Heidän mukaansa Huhmarkosken talon Riihipelloksi on sanottu Korttesjärven tien ja Huhmarkosken navetan välissä olevaa peltoa. Kyseinen pelto oli paikalla käydessäni kynnöksellä. Maaperä oli savista. Mitään kivikautiseen asuinpaikkaan viittaavaa en havainnut.

Maanomistaja: Antti Huhmarkoski, Huhmarkoski

RN:o 14:50

Peruskarttaote s. 86

Valokuva s. 126

Lisäyksiä:

KAUHAVA 56

Inventointi 1980

peruskartta 2313 03 HUHMARKOSKI

x = 0306

y = 6080

z = 52,5 - 55

(= Pienisarka)

Pienisarka

kivikautinen löytöpaikka, luokka II

Löydöt: Kauhava-seura, Kauhava, tasataltta, jonka syksyllä 1946 löysi kauppias Eino Alppinen Ylikylästä Pienisarka -nimiseltä paikalta, mistä on n. 200 m matkaa Huhmarkoskeen.

Kauhavan inventoinnin yhteydessä tiedustelin 27.5.1980 Huhmarkoskella asuvilta Paavo ja Hilda Alppiselta tasataltan löytöpaikkaa. Heidän mukaansa Pienisarka -niminen pelto sijaitsee Huhmarkosken talosta n. 200 m itään Kauhavalta Lappajärvelle johtavan maantien pohjoispuolella 7,2 km Kauhavan kirkosta itäkoilliseen. Pellon on v. 1946 omistanut Eino Alppinen, mutta nykyisin se on jaettu Eino Alppisen sekä Hilda ja Paavo Alppisen kesken. Itse esineestä eivät Alppiset tiedäneet mitään eikä ole tietoa mistä osasta peltoa se on löytynyt. Paikalla käydessäni en havainnut merkkejä asuinpaikasta. Maaperä oli savea.

Maanomistaja: Eino Alppinen, Huhmarkoski

RN:o 14:21

tai Paavo ja Hilda Alppinen, Huhmarkoski

RN:o 14:49

Peruskarttaote s. 86

Lisäyksiä:

KAUHAVA 57

Inventointi 1980

peruskartta 2313 03 HUHMARKOSKI

x = 0341

y = 6046

z = 55

(Rinta-Erkkilän päärakennus)

Rinta-Erkkilä

kivikautinen löytöpaikka, luokka II

Löydöt: KM 2239:896 tasataltta, joka on löydetty Ylikylästä Erkkilän talosta niittyä kuokittaessa.

KM 2239:897 tasataltta, joka on löytynyt Ylikylästä Erkkilän talosta pellostä.

Kauhavan inventoinnin yhteydessä kävin 27.5.1980 Ylikylän Rinta-Erkkilän tilalla selvittämässä em. esineiden löytöpaikkaa. Tila sijaitsee Kauhavan kirkosta n. 7 km itäkoilliseen ja Kauhavanjoen Huhmarkoskesta n. 350 m pohjoiseen Korttesjärvelle johtavan maantien länsipuolella. Tilan omistajan Jussi Erkkilän mukaan Rinta-Erkkilä on vanhan Erkkilän kantatila, joka on useaan otteeseen jaettu. Kyseisistä löydöistä ei Erkkilä tiennyt mitään. Sen sijaan hän muisti isänsä n. 30 v. sitten löytäneen jonkin kiviesineen vanhan pajan luota n. 100 m päärakennuksesta pohjoiseen (x = 0351, y = 6047). Esineen nykyistä säilytyspaikkaa ei Erkkilä tiennyt, mutta arveli Väinö Tuomaalan ottaneen sen mukaansa.

Maanomistaja: Jussi Erkkilä, Huhmarkoski

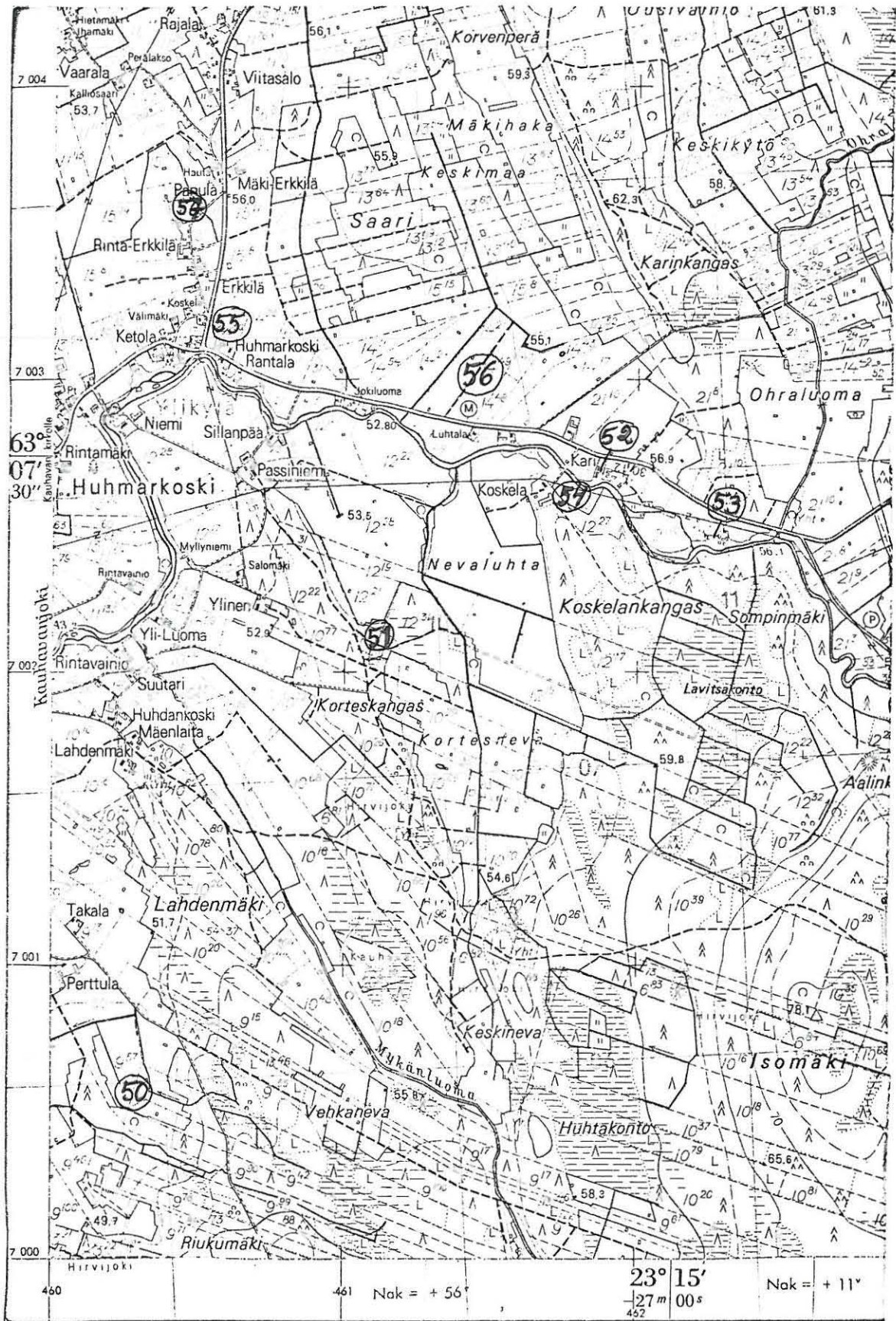
RN:o 15:15

Peruskarttaote s. 86

Valokuva s. 124

Lisäyksiä:

KAUHAVAN INVENTOINTI 1980



Ote peruskartasta 2313 03 HUHMAROSKI 1967

SWL II

KAUHAVA 58

Hjr 233 01 0011

Inventointi 1980

peruskartta 2313 03 HUHMAROSKI

x ~~4~~0578y ~~4~~6140

z = 70

Kankaanpää, Riihivainio

kivikautinen asuinpaikka, luokka II

Löydöt: KM 3791:15, 16 tasataltta ja kourutaltoa, jotka on Ylipään kylän Kankaanpään talon pellosta löytänyt Erkki Juhonpoika Kankaanpää.

KM 9253:2 reikäkivi, jonka on löytänyt n. v. 1920 maanviljelijä K. N. Kankaanpää Ylikylästä, ns. Kankaankylästä, talonsa Kankaanpään maalta, Riihivainio -nimisestä pellosta asuinrakennuksesta n. 100 m pohjoiseen hiekkamaasta n. 30 cm syvyydestä ojaa puhdistettaessa. Esineen toi museoon virkatkaltaan v. 1930 Aarne Äyräpää.

KM 21140 kvartsi-iskoksia, jotka allekirjoittanut löysi inventointimatallaan Kankaanpään Riihivainiosta, ks. jäljempänä.

Kauhavan inventoinnin yhteydessä kävin 28.5.1980 tarkastamassa em. tasa- ja kourutaltan sekä reikäkiven löytöpaikan Ylikylän Kankaanpään tilalla, joka sijaitsee n. 9 km koilliseen Kauhavan kirkosta, Kauhavan-Lappajärven maantiestä Korttesjärvelle erkanevan maantien itäpuolella ja Kauhavanjokeen laskevasta Kankaanluomasta länteen. Tilan nykyinen omistaja Timo Kankaanpää, joka on mainitun Erkki Juhonpoika Kankaanpään veljenpojan poika ja Kustaa N. Kankaanpään poika, oli tosin kuullut tilan alueelta löydetyn muinaisesineitä, muttei tiennyt tarkemmin paikkaa. Kankaanpään Riihivainio sijaitsee hänen mukaansa talosta n. 50 m koilliseen. Paikalta löytyi sieltä käydessämme muutamia kvartsi-iskoksia läheltä pellonreunaa 20 - 30 m pohjoiskoilliseen talon navetasta. Löytöpaikasta n. 30 m itään oli selvästi nähtävissä muinainen pohjois-etelä -suuntainen rantamuodostuma. Pellon ollessa oraalla en katsonut aiheellisesksi käydä

lähemmin tarkastamassa tätä aluetta.

Maanomistaja: Timo Kankaanpää, Ylikylä

RN:o 16:22

Peruskarttaote s. 93

Valokuva s. 125

Lisäyksiä:

KAUHAVA 59

Inventointi 1980

peruskartta 2313 03 HUHMAROSKI

x = 0560 - 0590

y = 6150 - 6170

Kankaanpää

kivikautinen löytöpaikka, luokka II

Löydöt: KM 3791:14 reikäkirveen katkelma, jonka on löytänyt Ylikylän Kankaanpään talon nevaa ojittaessaan 6 korttelin syvyydestä isäntä Matti Kankaanpää.

Kauhavan inventoinnin yhteydessä tiedustelin eläkeläinen Paavo Kankaanpäältä sekä Kankaanpään tilan nykyiseltä omistajalta Timo Kankaanpäältä em. esineestä. Heidän mukaansa löytöpaikan sijaintiin viittaa ainoastaan löytötietojen "neva", joka ilmeisesti tarkoittaa Kauhavanjokeen virtaavan Kankaanluoman välittömässä läheisyydessä olevia tiluksia.

Maanomistaja: Timo Kankaanpää, Ylikylä

RN:o 16:22

Peruskarttaote s. 93

Lisäyksiä:

KAUHAVA 60

Inventointi 1980

peruskartta 2313 03 HUHMARKOSKI

Huhmarsalo, Haskinperkiö

kivikautinen löytöpaikka, luokka III

Löydöt: Kauhava-seura, Kauhava, pohjalainen tasataltta, jonka on löytänyt maanviljelijä Sulo Lindqvist maaliskussa 1954 Ylikylästä Huhmarsalon talon Haskinperkiöstä Nokuanluomaa perattaessa n. 1,5 m syvältä mudasta 300-400 m Nokuanjärvestä. N. 150 m päässä löytöpaikasta on korkea hiekkakangas, Haskinperkiönmäki.

Huolimatta esineen edellä esitetyistä tarkoista löytötiedoista ei sen löytöpaikka inventoinnin aikana selvinnyt. Ylikylässä vuosisadan alusta asunut Paavo Kankaanpää esitti minulle arveluna, että löytötiedoissa oleva Nokuanluoma tarkoittaa Kauhavanjokeen laskevaa Sarviluomaa.

Peruskarttaote s. 93

Lisäyksiä:

KAUHAVA 61

Inventointi 1980

Mattila

kivikautinen löytöpaikka, luokka III

Löydöt: KM 7255:1, 2 poikkiteräisiä kirveitä, jotka on löydetty vierekkäin 30 - 40 cm:n syvästä kauan viljelyksellä o-
leesta hietaisesta pellostä Mattilan talon läheltä.

Koska löytötiedoissa ei ole mainittu sen kylän nimeä, jonka alueel-
la kyseinen Mattila sijaitsee, ei löytöpaikkaa voi määrittää.

Mattila -niminen tila sijaitsee Kauhavalla kolmessa kylässä nimit-
täin Nahkalan kylässä (pk. 2311 12 KARJANLAHTI x = 0237 y = 5605),
Ylikylässä (pk. 2313 03 HUHMARKOSKI x = 0592 Y = 6132) ja Mattilan
kylässä (pk. 2313 03 HUHMARKOSKI x = 0560 y = 6554).

Lisäyksiä:

KAUHAVA 62

M/R 233 01 0012

Inventointi 1980

peruskartta 2313 03 HUHMARKOSKI

x ~~70~~504 - 0510y ~~24~~6170 - 6178

z = 70

Korkiavainio

kivikautinen asuinpaikka, luokka II

Löydöt: KM 21141 kvartsi-iskoksia, jotka allekirjoittanut löysi Korkiavainion hiekkakuopan alueelta, ks. jäljempänä.

KM 2239:895 kourutaltoa, joka on löytynyt Ylikylästä Huhmaren talon pellosta.

Pohjanmaan museo, Vaasa, reikäkivi, joka on löytynyt Ylikylästä Kankaan tilalta v. 1904.

Kauhavan inventoinnin yhteydessä kävin 28.5.1980 yhdessä Paavo Kankaanpään kanssa tarkastamassa ns. Korkiavainion hiekkakuopan aluetta Huhmarinkankaan itäpuolella n. 9 km koilliseen Kauhavan kirkosta. Rinne, jolla hiekkakuoppa sijaitsee, viettää itään kohti Kankaanluomaa. Hiekkakuopan pohjoisrinteessä n. 20 m pellonreunasta itään havaittiin osittain alasvyörynyt liesi, samoin itärinteessä n. 70 m edellisestä kaakkoon. Hiekkakuopan pohjois- ja itärinteiltä poimin muutamia kvartsi-iskoksia. Kankaanpään mukaan myös Pohjanmaan museon kokoelmissa oleva reikäkivi sekä kourutaltoa KM 2239:895 ovat saattaneet löytyä Korkiavainiolta, sillä sekä Kankaan että Huhmaren tiloilla on ollut tiluksia täällä.

Maanomistaja: Juha Kankaan perikunta, Huhmarkoski

RN:o 16:4

Peruskarttaote s. 93

Valokuva s. 125-126

Lisäyksiä:

KAUHAVAN INVENTOINTI 1980



Ote peruskartasta 2313 03 HUHMARINKOSKI 1967

KAUHAVA 63

Inventointi 1980

peruskartta 2313 05 KAUHAJÄRVI

Jokikylä

kivikautinen löytöpaikka, luokka III

Löydöt: KM 12047 poikkikirves, jonka on löytänyt mv. Kustaa Alapiha
1948 Jokikylästä 2 km Kauhavan järvestä alaspäin Kauhavan-
joen varrelta ohraa kylvettäessä pellon ojasta.

Kauhavan inventoinnin yhteydessä kävin 28.6.1980 tarkastamassa em.
poikkikirveen arvioitua löytöpaikkaa Jokikylässä Kauhavanjokivar-
ressa. Alue on pääasiassa viljelysmaastoa, joka viettää Kauhavan-
jokeen. Selviä muinaisia rantatörmä oli näkyvissä joen molemmin
puolin, mutta korkeaksi kasvanut vilja esti havaintojen teon. Maas-
to vaikuttaa joka tapauksessa sopivalta kivikautiselle asuinpaikalle
tai -paikoille.

Lisäyksiä:

KAUHAVA 64

Inventointi 1980

Honkala, Viitasalo

kivikautinen löytöpaikka, luokka III

Löydöt: KM 2793:8 taltta, joka on löytynyt mäkipeltoa tehtäessä
Honkalan kylän Viitasalossa.

Honkalan kylää tai Viitasalon taloa en kyennyt Kauhavalta löytämään.

Lisäyksiä:

Kivikautinen löytöpaikka, luokka III

Löydöt: KM 1240:8 tasataltta, jonka löytötiedoissa sekä pää- että lappuluettelossa todetaan: "Ks. jotakin lapuista 1240:2-8".

Kyseisen vihjeen perusteella jää tasataltan 1240:8 löytöpaikka selvittämättä. Löytötiedoissa viitatuista esineistä on KM 1240:2, reikäkivi, löydetty Jussilasta (ks. KAUHAVA 13), KM 1240:3, reikäkivi, vajaan puolentoista kilometrin päässä Kauhavan kirkolta kaakkoon (ks. KAUHAVA 12) ja KM 1240:4-6 tasataltta, hioin ja reikäkivi ilmeisesti Hatun kivikautiselta asuinpaikalta (ks. KAUHAVA 45). Esineet ovat siten varsin eri paikoista. Lisäksi on vielä otettava huomioon että KM 1240:7 on löydetty Lapualta.

Lisäyksiä:

KAUHAVA 66

Inventointi 1980

Mäkijärvi

kivikautinen löytöpaikka, luokka III

Löydöt: Pohjanmaan museo, Vaasa, tasataltta, joka on löytynyt
Mäkijärven perunapellosta v. 1893.

Mäkijärvi -nimistä taloa tai tilaa en kyennyt paikallistamaan
Kauhavalta.

Lisäyksiä:

KAUHAVA 67

Inventointi 1980

Koski

kivikautinen löytöpaikka, luokka III

Löydöt: Jyväskylän seminaarin kok. tasataltta, joka on löytynyt
Kosken talon maalta.

Koski -nimistä taloa en kyennyt paikallistamaan Kauhavalta.

Lisäyksiä:

KAUHAVA 68

Inventointi 1980

Sippola

kivikautinen löytöpaikka, luokka III

Löydöt: Jyväskylän seminaarin kok. taltta, joka on löytynyt Sippolan talolta.

Sippola -nimistä taloa en kyennyt paikallistamaan Kauhavalta.

Lisäyksiä:

KAUHAVA 69

Inventointi 1980

peruskartta 2311 11 KAUHAVA

tai 2311 12 KARJANLAHTI

Kauhava, Hukkila

kivikautinen löytöpaikka, luokka III

Löydöt: KM 2239:886 vasarakirves, joka on löytynyt Kauhavan kylästä Hukkilan talosta kirkon läheltä maantieltä sannan seasta.

Löytötiedoissa mainittua kirkon lähellä olevaa Hukkilan taloa ei tunnettu kirkonkylässä. Löydön paikanmäärittäminen jää avoimeksi.

Lisäyksiä:

KAUHAVA 70

Inventointi 1980

Skuggila, Mahomäki

kivikautinen löytöpaikka, luokka III

Löydöt: KM 1002 tasataltta, joka on löytynyt Skuggilan talon
maalta Mahomäestä.

Skuggila -nimistä tilaa sen enempää kuin Mahomäkeä en kyennyt
paikallistamaan Kauhavalta.

Lisäyksiä:

KAUHAVA 71

Inventointi 1980

Luomanperä

kivikautinen löytöpaikka, luokka III

Löydöt: KM 1010 tasataltta, joka on löytynyt Luomanperän tilan
pellosta.

Luomanperä -nimistä taloa en kyennyt paikallistamaan Kauhavalta.

Lisäyksiä:

KAUHAVA 72

Inventointi 1980

Takalanvuori

kivikautinen löytöpaikka, luokka III

Löydöt: KM 14951 liuskekeihäänkärki, jonka on löytänyt työmies
Yrjö Järvi v. 1959 Takalan vuoren juuresta lapionpiston
syvyydestä.

Takalan vuori -nimistä paikkaa en Kauhavalta kyennyt paikallista-
maan.

Lisäyksiä:

KAUHAVA 73

Inventointi 1980

peruskartta 2311 09 LIINAMAA

Härmän maantie

kivikautinen löytöpaikka, luokka III

Löydöt: KM 1011 vasarakirves, joka on löytynyt Härmään johtavalta tieltä.

Löytöpaikkaa ei voi määritellä tarkemmin kuin että se on Kauhavan kirkonkylästä länteen tai luoteeseen ilmeisesti Alakylän alueella.

Lisäyksiä:

KAUHAVA 74

Inventointi 1980

peruskartta 2311 09 LIINAMAA ?

Korkkokallio

kivikautinen löytöpaikka, luokka III

Löydöt: KM 4075 reikäkivi, jonka on löytänyt Jaakko Linjamäki Alahärmään johtavan vanhan maantien vierestä Korkkokallio -nimiseltä paikalta.

Alahärmä sijaitsee Kauhavalta länteen. Korkkokallio -nimistä paikkaa en Kauhavan inventoinnin yhteydessä kyennyt löytämään.

Lisäyksiä:

KAUHAVA 75

Inventointi 1980

peruskartta 2311 11 KAUHAVA tai
2313 02 ORAVA

Hirsimäki

kivikautinen löytöpaikka, luokka III

Löydöt: KM 2239:892 pohjalainen kirves, joka on löytynyt "Kauhavan
pitäjältä Hirsimäki pellostä".

Esine on saattanut löytyä Hirsimäki -nimisen talon pellostä tai
- mikä luultavampaa - Hirvihoen kylästä (vrt. KM 2239:903, KAUHAVA).

Lisäyksiä:

KAUHAVA 76

Inventointi 1980

peruskartta 2311 11 KAUHAVA tai
2313 02 ORAVA

Hirvijoen kylä

kivikautinen löytöpaikka, luokka III

Löydöt: KM 2239:903 reikäkivi, joka on löytynyt Hirsimäen kylästä
pellosta.

Koska Kauhavalla ei ole Hirsimäki -nimistä kylää, on luultavinta
nimellä tarkoitettun Hirvijoen kylää.

Lisäyksiä:

KAUHAVA 77

Inventointi 1980

Kauhavan museo nro 251 oikokirves, löydetty Kauhavalta.

Tarkempia löytötietoja ei ole.

KAUHAVA 78

Inventointi 1980

KM 12449 vasarakirves, löydetty Kauhavan mailta.

Tarkempia löytötietoja ei ole.

KAUHAVA 79

Inventointi 1980

KM 1813 vasarakirves, löydetty Kauhavalta.

Tarkempia löytötietoja ei ole.

KAUHAVA 80

Inventointi 1980

Kauhava, Kirkonkylän kansakoulu, tasataltta, löydetty Kauhavan mailta.

Tarkempia löytötietoja ei ole.

KAUHAVA 81

Inventointi 1980

Kauhava, Kirkonkylän kansakoulu, kourutaltoa, löydetty Kauha-
valta.

Tarkempia löytötietoja ei ole.

KAUHAVA 82

Inventointi 1980

Kauhava, Kirkonkylän kansakoulu, pohjalainen tasataltta, löydetty
Kauhavalta.

Tarkempia löytötietoja ei ole.

KAUHAVA 83

Inventointi 1980

Kauhava, Kirkonkylän kansakoulu, vasarakirves, löydetty Kauhavan mailta.

Tarkempia löytötietoja ei ole.

KAUHAVA 84

Inventointi 1980

Kauhava, Kirkonkylän kansakoulu, kourutaltoa, löydetty Kauhavan mailta.

Tarkempia löytötietoja ei ole.

KAUHAVA 85

Inventointi 1980

Pohjanmaan museo, Vaasa, nro 641 tasataltta, löydetty Kauhavalta.

Tarkempia löytötietoja ei ole.

KAUHAVA

INVENTOINTI

1980



53846 KAUHAVA 7. HAUTALA, NAUKKINMÄKI. KIVI-
 KAUTINEN ASUINPAIKKA ETUALALLA OLEVALLA
 PERUNAMAALLA. POHJALAINEN KIRVES LÖYTÄNYT
 OIK. OLEVAN LIITERIN TAKAA. KUV. 50



53849 KAUHAVA 8. HIRVIJOKI, RINTALA.
 KIVIKAUTINEN ASUINPAIKKA
 KESKELLÄ OLEVAN PÄÄRAKEN-
 NUKSEN JA OIK. OLEVAN
 NAUTAN VÄLISSÄ. KUV. 050.

KAUHAVA

INVENTOINTI

1980



53850
KAUHAVA 10. VUORENMAA,
KYRÖNALUSTA. KIVIKAUTINEN
ASUINPAIKKA TAUSTALLA
OLEVAN METSÄN REUNASSA.
KUV. 50.



53851
KAUHAVA 13. JUSSILA, HAUTA-
VAINIO. KIVIKAUTISTA ASUIN-
PAIKKAA VAS. OLEVAN OJAN
OIKEALLA PUOLELLA. NUOLIE-
N OSMITTAMASSA KOHDASSA OLEVA
TUHMA ALUE ILMEISESTI VANHAN
TERVAHAUDAN PAIKKA. KUV. 40.



53852
KAUHAVA 13. JUSSILA,
HAUTAVAINIO, KIVIKAUTINEN
ASUINPAIKKA ETUALDALLA
OLEVALLA PELLOLLA. KUV. 50



53853
KAUHAVA 13. JUSSILA, HAUTA-
VAINIO, KIVIKAUTINEN ASUIN-
PAIKKA KURAN KESKELLÄ
OIKEALLA OLEVAN JUSSILAN
TILALLE JOHTAVAN PELTTIEN
JA VASEMMALLA OLEVAN OJAN
VALISSA. TUMMA ALUE PELLOSSA
ON LUTON MAINITSEMA
VANHA TERVAHAUTA. KUV. 0



53854
KAUHAVA 13. JUSSILA, HAUTA-
VAINIO. KIVIKAUTINEN
ASUINPAIKKA. KUV. SIV



53855
KAUHAVA 25. LAITILAN-
MÄKI KAUKALANJOEN ETELÄ-
PUOLELTA JUSSILASTA NÄHTY-
NÄ. LEPISTÖNMÄEN ASUIN-
PAIKKA NOOLLEN OSITTAMASSA
KOHDASSA. KUV. SSW.



53856
KAUHAVA 34. HIRVIJOKI, LEPPALA.
ENTINEN LEPPALAN TORPPA OIK.
KUV. 50.



53858
KAUHAVA 35. HIRVIJOKI,
KORKIALOSKI. KORKIALOSKEN
TALON PIHAMAA, JOSTA KETKÄ-
KIVI MAHDOLLISESTI ON LÖYT-
NYT. OIK. PARAKENNUNNISEN
KUISTIA. KUV. 0.



53859
 KAUHAVA 37. ORAVA, ARO.
 KIVIKAUTINEN ASUINPAIKKA
 TAUSTALLA KESKELLÄ OLEVAN
 TALON EDESSÄ RINTEESSÄ.
 KUV. S.



53860
 KAUHAVA 38. ORAVA, KORKIA-
 MÄKI BEIKÄKIVIEN LÖYTÖ-
 PAIKKA TAKANA OLEVAN
 KORKIAMÄEN EDESSÄ PELLON
 OLEVAN PENSASSAAREKKEEN
 TIENOILLA. KUV. D.



53861
 KAUHAVA 48. KUMMUN MÄKI
 JA KYCÄRYHMÄ HIRVIJÖEN
 LÄNSIPUOLELTA KUVATTUNA.
 KUV. W.



53862
 KAUHAVA 53. HUUMARKOSKI,
 KRIIVAKINPELTO. KIVIKAUTINEN
 ASUINPAIKKA TAUSTALLA
 OLEVIEK KOIVUJEN EDESSÄ
 PELLolla. VAS. KARIN TALON
 UKKORAKENNUSRYHMÄÄ. KUV. N.



53863
 KAUHAVA 53. HUUMARKOSKI,
 KRIIVAKINPELTO. KIVIK. ASUIN-
 PAIKKA PELLolla OIK. OLE-
 VIEK KOIVUJEN EDESSÄ.
 KUV. NW



53864

KAUHAVA 55. HUHMAR-KOSKI,
RIIHIPELTO. TALUSTALON
MAHD. LÖYTÖPAIKKA ETV-
ALUELLA OLEVALLA PELLOL-
LA TAUSTALLA HUHMAR-
KOSKEN TALOKUNNIA, KUV. N.



53865

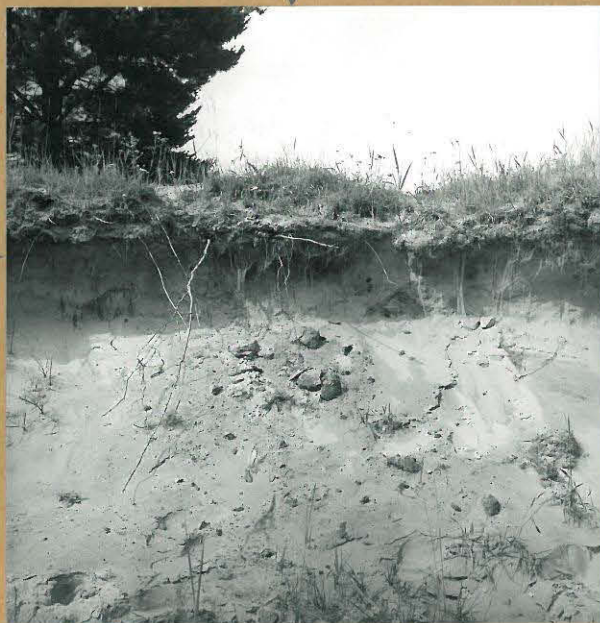
KAUHAVA 57. RINTA-
ERKKILÄ, KADOKSIN JOU-
MEEN KIVIESINEEN LÖYTÖ-
PAIKKA TAUSTALLA OLEVAN
RUIHEN LÄHELLÄ, MISSÄ
ON SIJAINNUT PAJA, KUV. O.



53866
 KAUHAVA 58. KANKAANPÄÄ,
 RIIHIVAINIO. KIVIKAUTINEN
 ASUINPAIKKA OIK. OLEVAN
 PELTIKATTUISEN NAVETAN
 EDESSÄ PELTORINTEESSÄ, KUV. NO.



53867 53868 53869 53870
 KAUHAVA 62. KORHIAVAINIO. KIVIKAUTINEN ASUINPAIKKA HIEKAN-
 OTTOALUEELLA. KVARTSI-ISKOKSIA Löytyi kuvasta katsoen
 VASTAKKAISESTA HIEKKAKUOPAN REUNASTA. NUOLIEN (?) ja (?) KOHDALLA
 JÄÄKIÄ ALASVÖRYMEISTÄ LIESISTÄ. TAUSTALLA KANKAANLUOMAN
 LAAKSOA. KUV. SW



53871
KAUHAVA 62. KORHIAVAIMO.
OSITTAIN SÖRTUNUT LIESI
HIEKKAKUOPAN N-REUNASSA
NUOLIEN OSITTAMASSA
KOHDASSA, KUV. S.



53872
KAUHAVA 62. KORHIAVAIMO.
OSITTAIN SÖRTUNUT LIESI
HIEKKAKUOPAN O-REUNASSA
NUOLIEN OSITTAMASSA KOH-
DASSA. OIKEALLA TÖRMÄPÄÄSKYN
PESÄKÖLÖ, KUV. W