

Kemijärvi 276, 345 ja 346

- Isokero – Pelkosenniemi 110 kV voimajohtolinjan muinaisjäännösten inventointi
27.–28.9.2009

FL Hannu Kotivuori
Lapin maakuntamuso
Pohjoisranta 4
96200 Rovaniemi
hannu.kotivuori@rovaniemi.fi

Johdanto

Lapin ympäristökeskuksessa 20.5.2009 pidetyn viranomaisneuvottelun yhteydessä Lapin maakuntamuseo ja Empower Oy sopivat Koillis-Lapin Sähkö Oy:n toimisektorissa olevan Isokero Pelkosenniemi 110 kV:n voimajohtohankkeen muinaisjäännösten inventoinnista, joka toteutui 27.–28. syyskuuta 2009. Museoviraston arkeologian osaston kanssa käydyn neuvottelun jälkeen Lapin maakuntamuseo antoi viranomaislausunnon 13.10.2009 Empower Oy:lle arkeologisen kulttuuriperinnön vaikutuksesta esitettyyn linjaratkaisuun (liite 5).

Inventointi toteutettiin tarkastusmenetelmällä, jossa maastotyö kohdentui suunnitellun linjan eteläpäähän. Tällä alueella ei ollut aikaisemmin tehty muinaisjäännöksiä koskevaa inventointia. Ainoa lähellä suunnitelman pohjoisosassa kulkevaa vanhaa linja oleva tunnettu muinaisjäännös on Tapionkylän Airosvaaran länsipuolella sijaitseva pyyntikuoppakohde (Kemijärvi 276 Lokkilampi, liitteet 3 ja 4). Tarkastuksen yhteydessä löytyi kaksi muuta kohdetta Kemijoen itäpuolelta, Varriovaaran kaakkoisreunan pyyntikuopparyhmä (Kemijärvi 345, liitteet 2 ja 4) ja kaksi mahdollista pyyntikuoppajäännettä Ylimmäinenlampi -nimisen pienen järven kaakkoispuolelta (Kemijärvi 346, liitteet 1 ja 4). Jälkimmäinen kohde jää suunniteltavan linjan alle tai välittömään läheisyyteen. Se on ohitettavissa ylärinteen kautta tai huomioimalla voimajohtopylväitä asetettaessa niiden väliin.

Rovaniemellä 14. lokakuuta 2009


Hannu Kotivuori
Intendentti

Liitteet: 1–5

Kohteet

Kemijärvi 276 Tapionniemi Airosvaara Lokkilampi

Pyyntikuoppia, II

Pk. 3641 06 Tapionniemi

x = 742365, y = 351800, z = n. 165

Voimajohtolinjasta arviolta 70 m itään oleva hienohiekkainen Airosvaaran rinneuloke välittömästi suon reunassa. Paikalle johtaa kaakosta tie, joka päättyy suon reunaan. Tien lounaispuolella on säästynyt soranotolta ja metsän uudistukselta pieni moreenikaistale, jolla on kolme pyyntikuoppaa (liite 4). Mahdollisesti soran koestuksen surauksena kielekkeellä on myös pari resentiä koekuoppaa. Alue löytyi Kemijärven kuntainventoinnin yhteydessä 1990 (inv. H. Kotivuori). Soranotto näyttää laajenevan pyyntikuoppien pohjoispuolella, joten uhka niiden tuhoutumisesta vaikuttaa mahdolliselta. Suunniteltu voimajohtolinja sijoittuu nykyisen linjan sivulle. Rakentamisen yhteydessä tämä muinaismuistolain perustella suojeltava kohde tulee huomioida.

Kemijärvi 345 Varrio Varriovaara

Pyyntikuoppia, II

Pk. 3641 08 Kostamo

x = 7413 91, y = 3521 49, z = n. 176

GPS 7413919 N, 3521493 E (kkj)

Varriovaaran kaakkoispuolella on vanha jo pensakoitunut soranottopaikka, jossa on peruskarttaan merkitty kaivo (liite 2). Välittömästi matalassa soranottokohdassa olevan kaivon kaakkoispuolella on säilynyt tasainen kangaskaistale, jonka keskiössä on viisi pyyntikuoppaa (liite 4). Neljä kuoppaa on kooltaan tavanomaisia tai pieniä, mutta uloimpana kaakossa oleva on poikkeuksellisen suuri. Sen sisäosa on noin 6 x 5 m laaja ja metrin syvyinen ja valli kauttaaltaan noin kaksi metriä leveä ja noin 40 cm korkea. Hyvin usein Kemijärven pyyntikuopparyhmissä on jokin iso kuoppa ja siihen liittyviä keskikokoisia ja aivan pieniä kuoppia. Yhdistelmä näyttää kuuluvan tietynlaiseen pyyntikuoppajärjestelmään. Luoteispuolen maanotto ja maa-ainesten puskeminen kasoihin on todennäköisesti tuhonnut osan järjestelmästä. Pohjoispuolella on nykyisin myös yksityismaille ominaisesti toteutettu metsänuudistus auraamalla laajoja kaistoja lähes läpikulkemattomiksi. Kohteen itäpuolella on Halmeen tila ja suunniteltu johtokäytävä tulee tilan itäpuolelle, jolloin siitä ei koidu vaaraa Varriovaaran pyyntikuopille.

Kemijärvi 346 Kostamopalo Ylimmäinenlampi

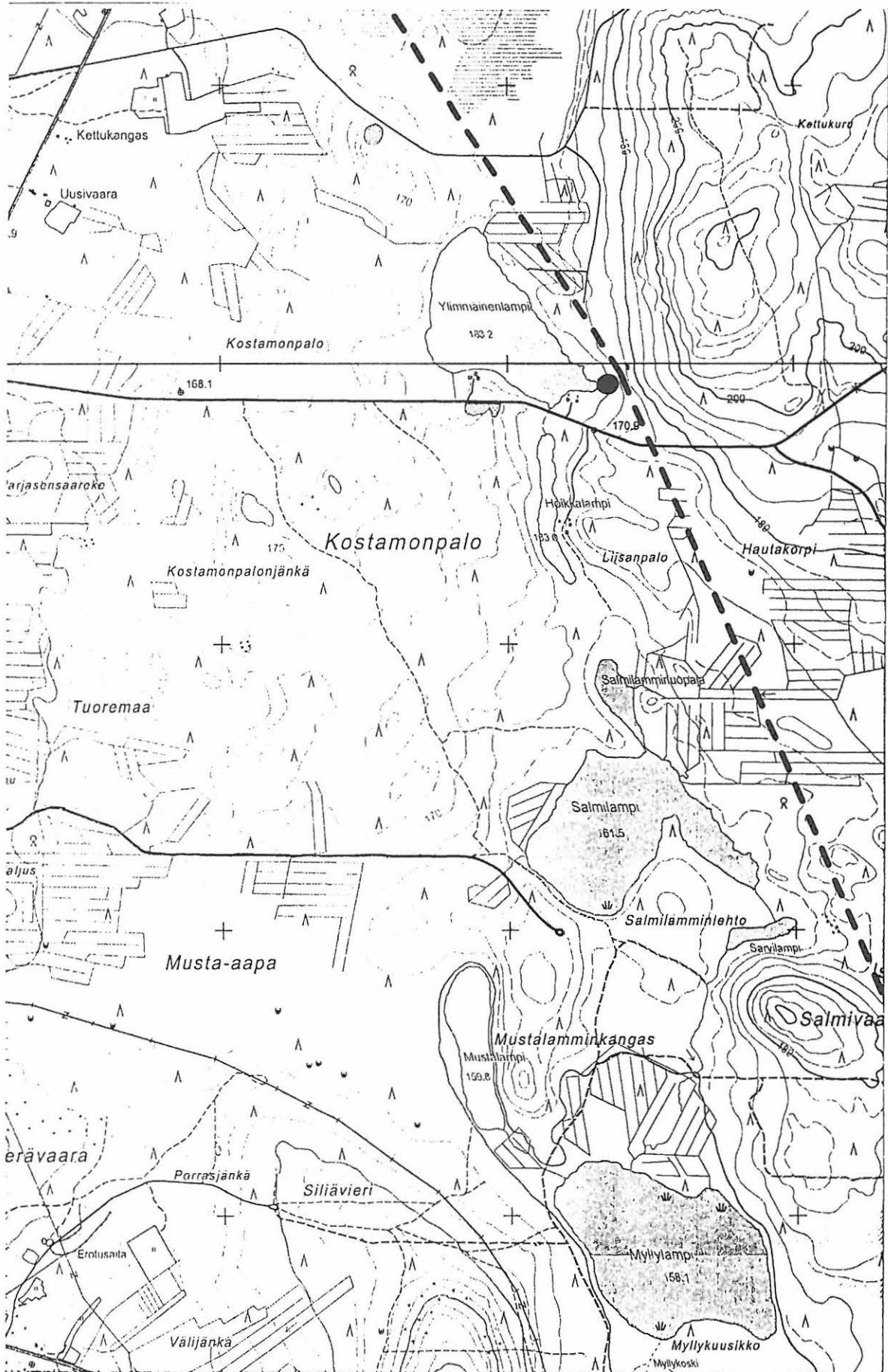
Pyyntikuoppia ?, II/III

Pk. 3641 07 Isokylä

x = 7409 98, y = 523 38, z = n. 165

GPS 7409943 N, 3523367 E (kkj)

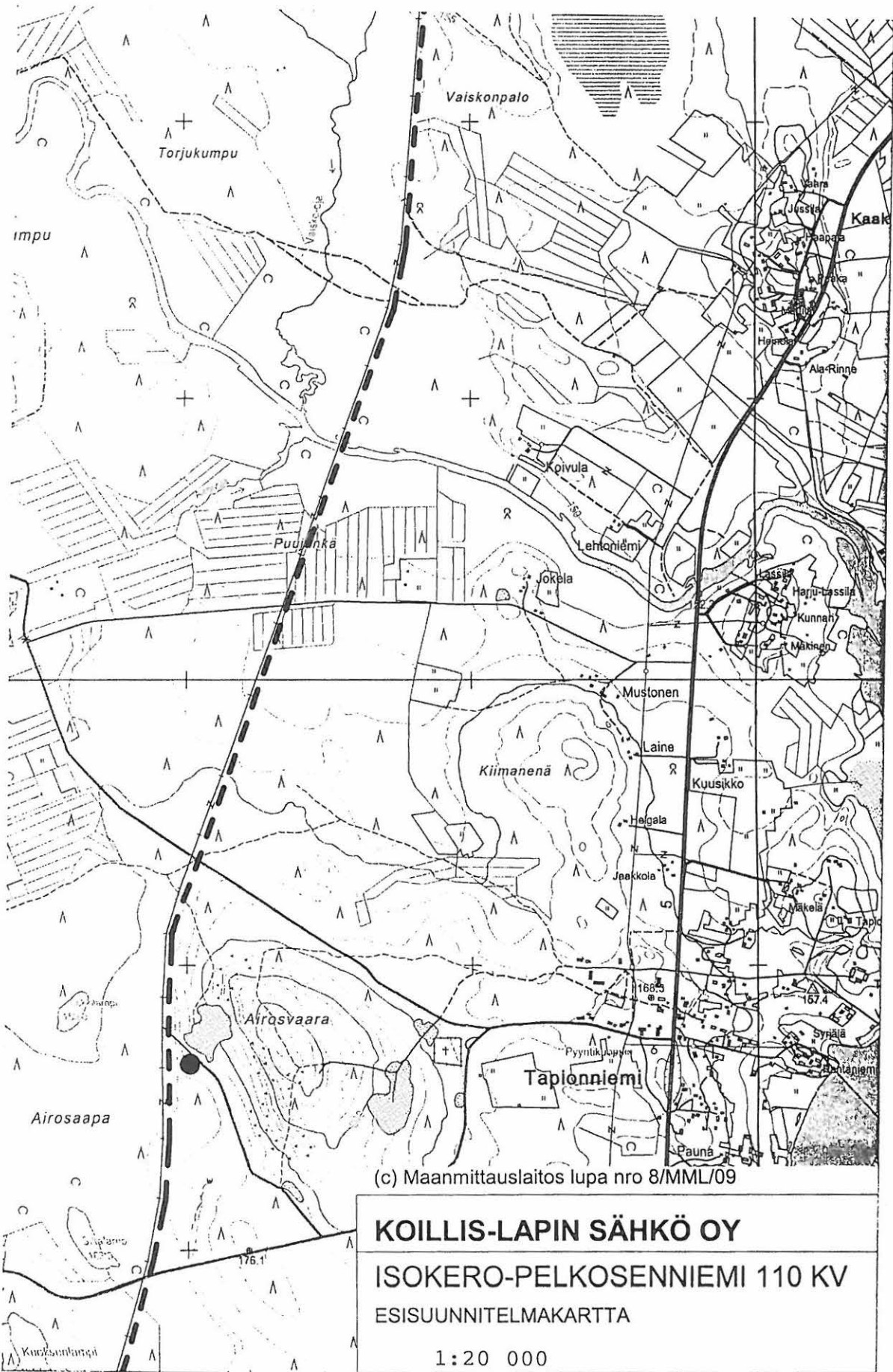
Sortoselän ja Kostamopalon välissä olevan ylimmäinen lampi on nimensä mukaisesti pohjoisin kuuden lammen vyössä. Voimajohtolinja on suunniteltu kulkemaan lammen itäpuolelta siten, että kaksi lammen kaakkoiskulman hiekkarinteen alareunassa olevaan painumaa (liitteet 1 ja 4), mahdollista pyyntikuoppaa, jää linjan alle tai sen reunaan. Rinne on laajalta alalta aurattu taimien istutusta varten ja ajettu raskaalla metsäkoneella paikoin erittäin huonoon kuntoon. Rinteellä on ilmeisesti tehty jo aikaisemmin hakkuita ja muokattu maanpintaa. Kaksi noin 2 m laajaa ja ainoastaan 20 cm syvää pyöreää anomaliaa voivat olla maatuneita pyyntikuoppia. Painumien välissä on pieni notkelma, jolloin kuoppien väli on noin 30 m.



Esisuunnitelmakartta 1:20 000. Koillis-Lapin Sähkö oy.



Esisuunnitelmakartta 1:20 000. Koillis-Lapin Sähkö oy.



276

(c) Maanmittauslaitos lupa nro 8/MML/09

KOILLIS-LAPIN SÄHKÖ OY

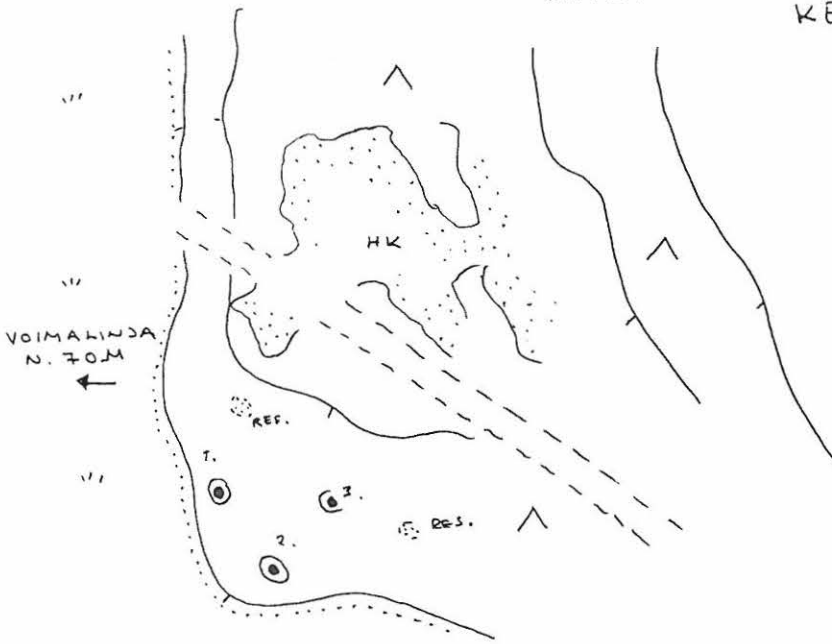
ISOKERO-PELKOSENNIEMI 110 KV

ESISUUNNITELMAKARTTA

1:20 000

LIIHEH

KEMIJÄRVI 276 TAPIONNIEMI
AIROSVAAARA
LOKKILAMPI



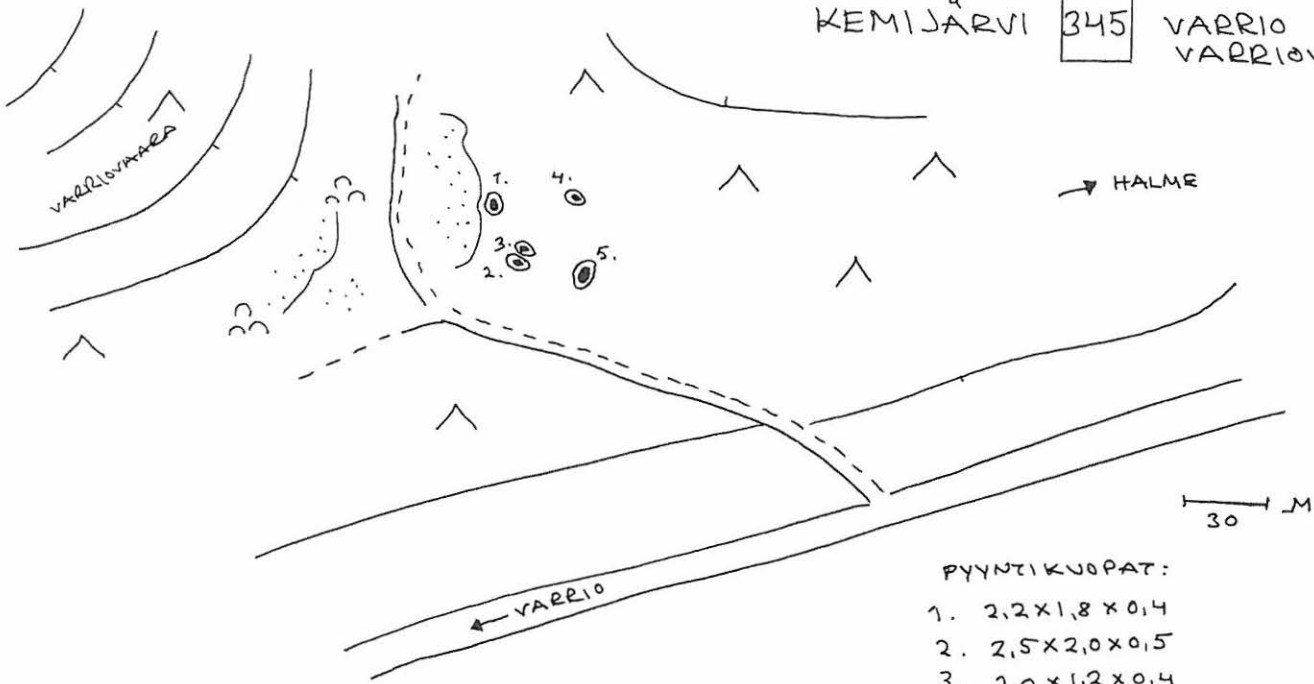
PYYNTIKUOPAT:

1. $\varnothing 1,5 \times 0,2$
2. $\varnothing 3,5 \times 0,5$
3. $\varnothing 2,7 \times 0,3$

20 M

H. KOTIVUORI
LUONNOS 2009

KEMIJÄRVI 345 VARRIO
VARRIOVAARA



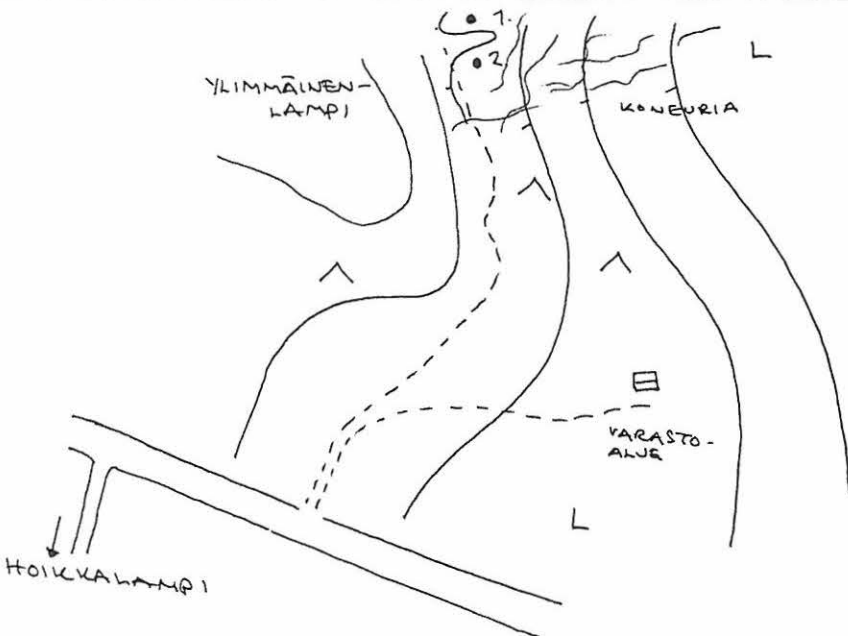
PYYNTIKUOPAT:

1. $2,2 \times 1,8 \times 0,4$
2. $2,5 \times 2,0 \times 0,5$
3. $2,0 \times 1,2 \times 0,4$
4. $2,2 \times 1,5 \times 0,5$
5. $6,0 \times 5,0 \times 1,0 + \text{VALLI N. } 2,0 \times 0,4$

30 M

LUONNOS 2008

KEMIJÄRVI 346
YLIMMÄINENLAMPPI



50 M

PYYNTIKUOPPIA ?:

1. $\varnothing 2,0 \times 0,2$
2. $\varnothing 2,0 \times 0,2$

LUONNOS 2009