

Kulttuuriperintökohteiden inventointi 2007

Martimoaapa-Lumiaapa-Penikat Natura 2000-alue Keminmaa ja Simo



© Metsähallitus



METSÄHALLITUS

Kulttuuriperinnön erikoissuunnittelija
Pirjo Rautiainen
Metsähallitus
Lapin luontopalvelut

KUVAILULEHTI

JULKAISIJA	Metsähallitus	JULKAISUAIKA
TOIMEKSIANTAJA	Metsähallitus	HYVÄKSYMISPÄIVÄMÄÄRÄ
LUOTTAMUKSELLISUUS	Julkinen	DIAARINUMERO 129/41/2008
SUOJELUALUETYYPPI/ SUOJELUOHJELMA		
ALUEEN NIMI	Martimoaapa-Lumiaapa-Penikat Natura 2000-alue	
NATURA 2000 - ALUEEN NIMI JA KOODI	SPA/SCI:FI1301602 Martimoaapa-Lumiaapa-Penikat	
ALUEYKSIKKÖ	Lapin luontopalvelut	
TEKIÄ(T)	Pirjo Rautiainen	
JULKAISUN NIMI	Kulttuuriperintökohteiden inventointi 2007 – Martimoaapa-Lumiaapa-Penikat Natura 2000-alue, Keminmaa ja Simo	
TIIVISTELMÄ	<p>Metsähallitus on valmistelemassa Keminmaan ja Simon kunnissa sijaitsevalle Martimoaapa-Lumiaapa-Penikat Natura-alueelle hoito- ja käyttösuunnitelmaa. Suunnitelman tausta-aineistoksi alueelle tehtiin kulttuuriperinnön inventointi kesällä 2007. Maastossa oltiin kolme viikkoa. Alueelta tunnettiin ennen inventointia vain kaksi muinaisjäännöstä, rakkakuoppa Ala-Penikkavaaran rinteessä ja Jatulinlehdon kivikehä. Nyt tehdyssä inventoinnissa alueelta löytyi runsaasti muinaisjäännöksiä. Suurin osa niistä on rakkakuoppia, joita löytyi 26. Lisäksi löydettiin kaksi asumusrakennetta, kaksi latomusta, kivikautinen löytöpaikka, kaksi kvartsilouhosta sekä historialliselta ajalta yksi ketun kypälälauta ja vanha savottasauna.</p>	
AVAINSANAT	Esihistoriallinen aika, historiallinen aika, muinaisjäännökset	
MUUT TIEDOT		
SARJAN NIMI JA NUMERO		
ISSN	ISBN (NIDOTTU)	
	ISBN (PDF)	
SIVUMÄÄRÄ	KIELI	Suomi
KUSTANTAJA	PAINOPAIKKA	
JAKAJA	Metsähallitus, luontopalvelut	HINTA

SISÄLLYSLUETTELO

ARKISTO JA REKISTERITIEDOT	4
ABSTRAKTI	5
1 JOHDANTO.....	6
2 ALUEEN TOPOGRAFIA, LUONTO SEKÄ KALLIO- JA MAAPERÄ	8
3 ALUEEN HISTORIA	9
4 KOHDETIEDOT	11
4.1 Esihistoriallisen ajan kohteet	11
4.1.1 Keminmaa	11
1. KEMINMAA, JATULINLEHTO 241 01 0001	11
2. KEMINMAA, YLI-PENIKKAVAARA 1000 01 0089.....	20
3. KEMINMAA, KALTIOLAMPI 1000 01 0090	24
4. KEMINMAA, POOKIJÄNKÄ 1 1000 01 0091	27
5. KEMINMAA, POOKIJÄNKÄ 2 1000 01 0092	30
4.1.2 Simo.....	35
6. SIMO, ALA-PENIKKAVAARAN LAKI 1000 01 0093.....	35
7. SIMO, ALA-PENIKKAVAARA 1 1000 01 0094.....	41
8. SIMO, ALA-PENIKKAVAARA 2 1000 01 0095.....	47
9. SIMO, ALA-PENIKKAVAARA 3 1000 01 0096	50
10. SIMO, ALA-PENIKKAVAARA 4 1000 01 0097.....	55
11. SIMO, ALA-PENIKKA 751 01 0070.....	58
12. SIMO, MYLLYLÄNAHO 1000 01 0098.....	63
4.2 Historiallisen ajan kohteet	66
13. SIMO, SAUNASAARI	66
14. SIMO, HANGASSALMI	69
5 TULOSTEN TARKASTELU JA JOHTOPÄÄTÖKSET	72
5.1 Esihistoriallisen ajan kohteet	72
5.2 Historiallisen ajan kohteet	73
6 LÄHTEET	73
7 INFORMANTIT	74
LIITTEET	
3 Liitekarttaa	
Kohdeluettelo	

ARKISTO JA REKISTERITIEDOT

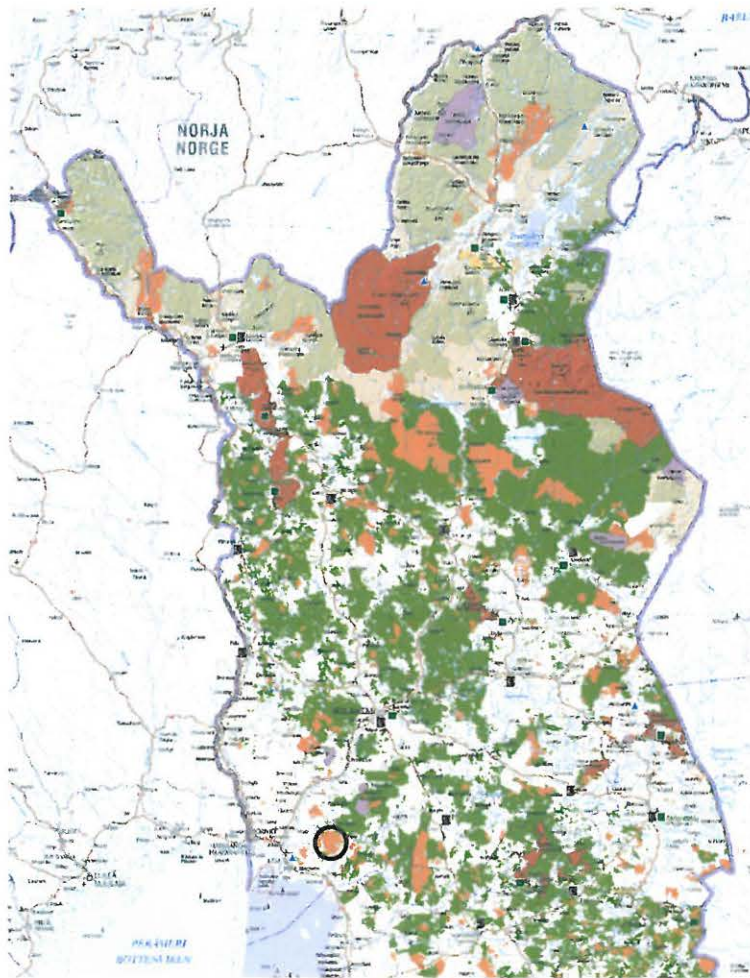
Kunta	Keminmaa, Simo
Alue	Martimoaapa-Lumiaapa-Penikat Natura 2000-alue
Maanomistaja	Valtio
Tutkimuksen laatu	Kulttuuriperintöinventointi
Tavoite	Inventoinnin tavoitteena oli kartoittaa alueen esihistorialliset ja historialliset kohteet alueen hoito- ja käyttösuunnitelman taustaineistoksi
Inventoija	FT Pirjo Rautiainen, arkeologi ja biologi
Inventoijan yhteystiedot	Metsähallitus, Lapin luontopalvelut, PL 8016, 96101 Rovaniemi, p. 040 5081673, pirjo.rautiainen@metsa.fi
Löydöt	KM 37190-37192
Kenttätyöaika	Kolme viikkoa kesä-syyskuussa 2007
Kustannukset	Metsähallitus Lapin Luontopalvelut
Alueen tutkimushistoria	Hjalmar Appelgren 1877 Markku Torvinen 1978 Juha Laurén 1991
Tutkimusraportti	Metsähallituksen asianhallinnassa, Diaarinv. 129/41/2008 Kopio Museoviraston arkeologian osaston arkistossa

ABSTRAKTI

Metsähallitus on valmistelemassa Keminmaan ja Simon kunnissa sijaitsevalle Martimoaapa-Lumiaapa-Penikat Natura 2000-alueelle hoito- ja käyttösuunnitelmaa. Suunnitelman tausta-aineistoksi alueelle tehtiin kulttuuriperinnön inventointi kesällä 2007. Maastossa oltiin kolme viikkoa. Alueelta tunnettiin aiemmin vain kaksi muinaisjäännettä, rakkakuoppa Ala-Penikkavaaran rinteessä ja Jatulinlehdon kivikehä. Inventoinnissa alueelta löytyi runsaasti muinaisjäänneksiä. Suurin osa niistä on rakkakuoppia, joita löytyi 26. Lisäksi havaittiin kaksi asumusrakennetta, kaksi latomusta, kivikautinen löytöpaikka, kivikautinen asuinpaikka, kaksi kvartsilouhosta sekä historialliselta ajalta yksi ketun kypälälauta ja vanha savottasauna.

1 JOHDANTO

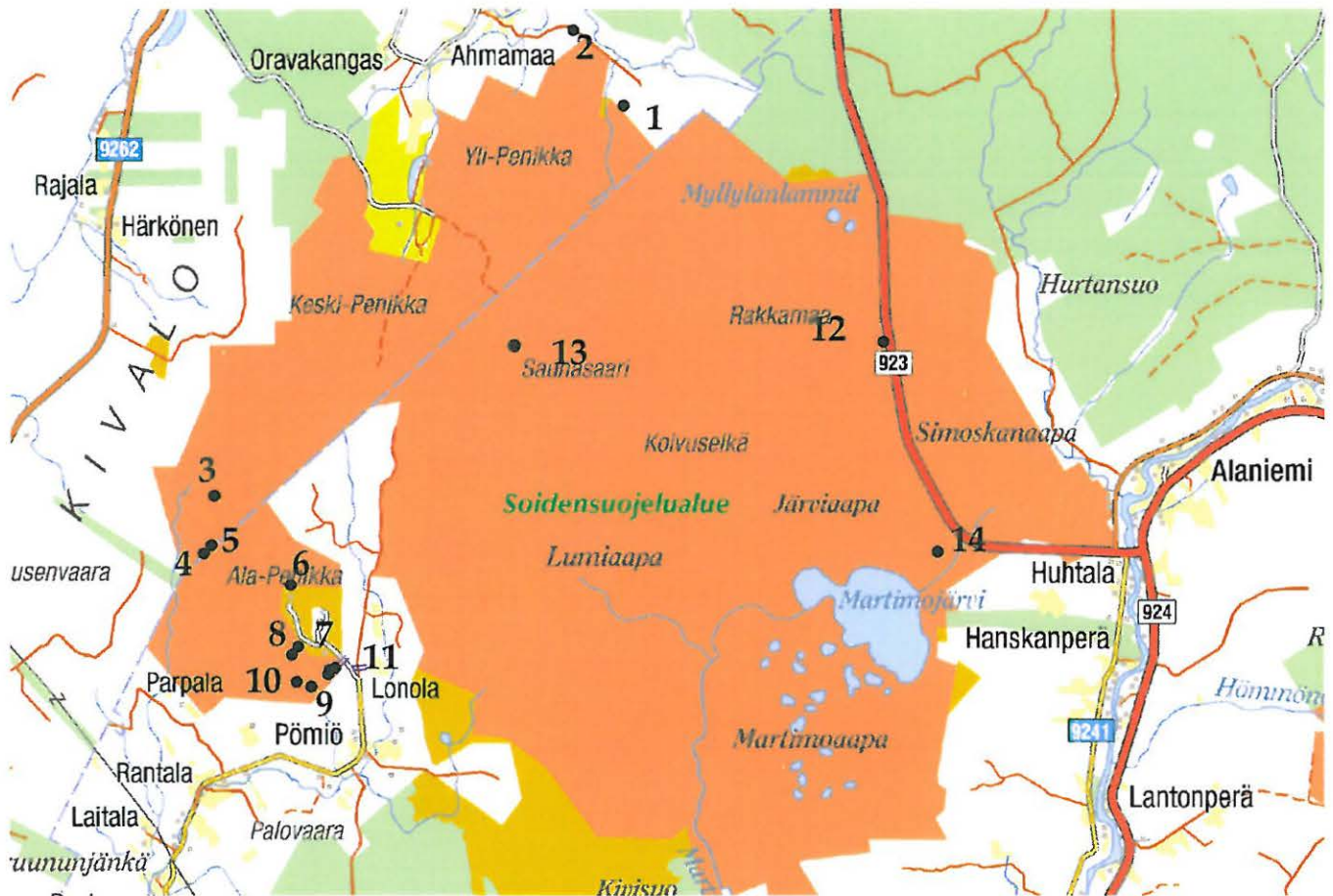
Martimoaapa-Lumiaapa-Penikat Natura 2000-alue sijaitsee Lounais-Lapissa, Simon ja Keminmaan kunnissa, noin 12 kilometriä Simon kuntakeskuksesta pohjoiseen (kartat 1 ja 2). Metsähallituksen Lapin luontopalvelut on valmistelemassa alueelle hoito- ja käyttösuunnitelmaa, ja suunnitelman tausta-aineistoksi alueella tehtiin kulttuuriperinnön inventointi. Inventoinnin tarkoituksena oli kartoittaa alueella olevat esihistoriallisen ja historiallisen ajan muinaisjäännökset, löytöpaikat ja rakenteet. Inventointi tehtiin kesällä 2007 ja maastossa oltiin yhteensä kolme viikkoa.



Kartta 1. Inventointialueen sijainti (musta ympyrä). ©Metsähallitus 2008, ©Maanmittauslaitos 1/MYY/2008.

Alueella ei ole aiemmin tehty systemaattista muinaisjäännösten inventointia. Hjalmar Appelgren on käynyt Keminmaassa sijaitsevassa Jatulinlehdossa vuonna 1877 ja kuvannut siellä sijaitsevan kivikehän (Appelgren 1881), joka on sittemmin muinaisjäännösrekisterissä määritelty jätinkirkoksi. Markku Torvinen on tarkastanut kohteen uudelleen vuonna 1978. Juha Laurén on Simon kunnan arkeologisen perusinventoinnin yhteydessä vuonna

1991 poikennut myös Martimoaavalla ja löytänyt Ala-Penikkavaaran kaakkoisesta alarinteestä rakkakuoppia. Hän on kuitenkin ilmoittanut kuopille epämääräiset koordinaatit, koska ei päässyt kuoppien lähelle puuttuvan kulkuluvan takia (lähellä on Puolustusvoimain suljettu alue). Nyt tehdyssä inventoinnissa Laurénin löytämiä Ala-Penikkavaaran alarinteen rakkakuoppia ei pystytty varmuudella paikantamaan. On kuitenkin mahdollista, että Ala-Penikkavaaran rinteestä löydetyt kolme rakkakuoppaa (kohde Ala-Penikka 751 01 0070) ovat samoja kuin Laurénin vuonna 1991 havaitsemat. Jatulinlehdon ja rakkakuoppien lisäksi suojelualan lähellä Keminmaan puolella, Jääkärikämpän vieressä on kiviakautinen asuinpaikka (Ylimaunu 1995).



Kartta 2. Martimoaapa-Lumiaapa-Penikat Natura 2000-alueen inventoinnissa löydetyt kulttuuriperintökohteet. ©Metsähallitus 2008, ©Maanmittauslaitos 1/MYY/2008.

Inventoinnin valmistelussa käytiin läpi alueen maa- ja kallioperätiedot, kasvillisuusraportit, aluetta koskevaa kirjallisuutta, aluetta kuvaavia karttoja (peruskartat, Metsähallituksen vanhat metsäkartat) sekä ilmakuvia. Metsähallituksen tietojärjestelmistä käytiin läpi alueen kuviotietoihin merkityt kulttuuriperintökohteet sekä luontoinventoijien löytämät ja Metsähallituksen tietojärjestelmiin tallentamat kohteet. Lisäksi haastateltiin aluetta tuntevia henkilöitä.

Martimoaapa-Lumiaapa-Penikat Natura 2000-alue on hyvin laaja, yhteensä 14086 hehtaaria, joten sen läpi käyminen maastossa kokonaan olisi ollut melkoinen urakka. Siksi maastossa tarkastettaviksi alueiksi valittiin jo olemassa olevien retkeilyreittien sekä suunniteltujen reittien lähialueet. Lisäksi tarkistettiin aiemmin tunnetut kohteet sekä niiden ympäristöt. Niiden ohella keskityttiin Penikoiden vaarajakson rinteisiin, joissa on runsaasti mielenkiintoisia rakkakivikoita.

Kohteiden koordinaatit on mitattu Garmin GPSmap 60CSx -laitteella. Laitteen ilmoittama koordinaattien tarkkuus on 5-15 metriä.

2 ALUEEN TOPOGRAFIA, LUONTO SEKÄ KALLIO- JA MAAPERÄ

Martimoaapa-Lumiaapa-Penikat Natura-alue on yksi Pohjois-Suomen tärkeimpiä suoluonnon suojelukohteita. Se on myös erittäin merkittävä alue uhanalaisten lintujen pesintäpaikkana. Soiden lisäksi alueella on edustavia vanhoja metsiä (Metsähallitus 2008).

Natura-alue sijaitsee Pohjois-Pohjanmaan jokiseudun ja rannikon maisemamaakunnassa. Suurin osa alueesta on suota. Siellä on ravinteisuudeltaan ja kasvillisuudeltaan useita erilaisia suotyyppisiä karuista soista runsasravinteisiin lettoihin. Alueelle ovat tyypillisiä laajat, puuttomat nevalakeudet. Aapasoiden ohella alueella on pienialaisempina myös keidassoita. Laajoja suoalueita täplittävät paikoin melko suuretkin kivennäismaasaarekkeet, joissa maaperä on suurimmaksi osaksi moreenia, ja joissa on usein myös laajoja louhikoita. Alueen länsiosassa on laaja koillis-lounaissuuntainen Yli-, Keski- ja Ala-Penikkavaarojen muodostama monihuippuinen vaara-alue, joka kuuluu laajempaan Itä-Lappiin saakka ulottuvaan Kivaloiden vaarajaksoon. Vaarat muodostavat vaikuttavan vastakohtan laakealle idässä levittäytyvälle suomalaisemalle. Alueen kallioperä on suurimmaksi osaksi arkeista graniittigneisiä, mutta Penikoilla emäksistä gabroa (Lehtinen ym. 1998).

Kaakkoisosassa on karu ja ruskeavetinen Martimojärvi, sen jatke Pikkujärvi sekä runsaasti pieniä suolampia. Koillisosassa on kaksi pientä lampea, Myllylänlammit ja aivan itäosassa Simoskanaavanlammet. Suoalueilla kulkee muutamia puroja, joista suurin on pohjois-eteläsuuntainen Martimo-oja ja siihen lännestä laskeva Haapaoja. Purot kulkevat suoalueiden halki ja niiden rannat ovat vetisiä ja tiheää pensaikkoa kasvavia. Penikoiden rinteillä kulkee siellä täällä pieniä vaarojen laelta laskevia, soista tai lähteistä valuvia noroja, jotka kulkevat osin rakkakivikoiden alla näkymättömissä. Ne ruokkivat osaltaan vaarojen alarinteiden rehevää kasvillisuutta.

Maaperältään puhdasta hiekkaa olevia alueita ei ole, mutta itäosassa on hiekkamoreenia Myllylänaholla ja sen eteläpuolisella kumpareella. Myllylänaholla on sorakuoppa. Alueelle ovat tyypillisiä laajat rakat, joita on etenkin Penikoiden vaarajaksolla (ks. kansilehden kuva). Rakat ja vaarojen lakiosissa olevat laajat kalliopaljastumat tekevät vaarajaksosta hyvin vaikeakulkuisen (ks. kannen kuva).

Osa Martimoaapa-Lumiaapa-Penikat Natura-alueen metsistä on arvokasta vanhaa metsää, jossa kasvaa kuusen lisäksi aihkimäntyjä, koivuja ja suuria haapoja. Lähes luonnontilaisia metsiä on Penikoiden rinteillä ja alueen eteläosissa. Metsät peittävät myös suoaukeiden välisiä saarekkeita.

Alueella ei ole perinnebiotooppeja eikä arvokkaiksi luokiteltuja maisema-alueita (Arvokkaat maisema-alueet 1992).

3 ALUEEN HISTORIA

Suunnittelualue on korkeimmillaan noin 180 metriä meren pinnan yläpuolella. Korkeimmat kohdat ovat nousseet meren alta näkyviin varhaisella kivikaudella noin 8000 e.Kr. (cal BC) ja matalammatkin jo noin 3500 e.Kr. (Okkonen 2003).

Alueella lienee liikuttu jo esihistoriallisella ajalla, ja siitä ovat merkkeinä monet muinaisjäännökset. Ennen hoito- ja käyttösuunnitelmaa varten tehtyä kulttuuriperintöinventointia alueelta tunnettiin vain kaksi muinaisjäännöskohdetta, Jatulinlehdon suuri kivikehä ja Penikoiden rinteiden rakkakuoppa. Lisäksi aivan lähialueelta tunnettiin kivikautinen asuinpaikka. Nyt tehdyssä inventoinnissa muinaisjäännösten lukumäärä moninkertaistui. Suurin osa muinaisjäännöksistä sijaitsee suunnittelualan länsiosassa, Penikoiden vaarajakson eteläisissä osissa.

Penikoiden laajat rakkakivikot saattavat tuntua epätodennäköiseltä paikalta etsiä muinaisjäännöksiä, mutta muinaiselle ihmiselle ne ovat olleet tärkeitä alueita. Ne ovat tarjonneet raaka-ainetta työkalujen tekemiseen, suojaista paikkoja leiriytymiseen sekä mahdollisuuden ravinnon varastointiin.

Inventoinnissa rakkakivikoista löytyi 26 erikokoista, mahdollisesti säilytykseen tehtyä rakkakuoppaa, kaksi uutta mahdollista asumuksen pohjaa yhden aiemmin tunnetun lisäksi, kaksi pientä kvartsilouhosta sekä kaksi kivilatomusta. Lisäksi suunnittelualan itäosassa Myllylänahossa on ollut kivikautinen asuinpaikka, joka kuitenkin on tuhoutunut soranotossa. Toinen kivikautinen asuinpaikka löytyi heti suunnittelualan ulkopuolelta, Yli-Penikkavaaran pohjoisesta alarinteestä. Sijaintikorkeutensa perusteella kaikki löydetyt kohteet ovat voineet olla käytössä jo mesoliittisella kivikaudella, mutta niiden tarkkaa ikää on vaikea arvioida. Esimerkiksi rakkakuoppia on käytetty lihansäilytykseen kivikaudelta historialliselle ajalle saakka (Okkonen 2003). Muutamia kuopista on tehty rakan alla kulkevien piilopurojen päälle. Lähdepurojen kylmä vesi on pitänyt kuopat viileinä, ja ne ovat toimineet ikään kuin muinaisina jääkaappeina. Kuopissa säilytetyt lihat ovat talvella jäätyneet, ja niiden päälle kasatut kivet ovat estäneet petojen pääsyn lihaan käsiksi.

Jatulinlehdosta jo 1800-luvun lopulla löydetyn suuren kivikehän ja siihen liittyvien rakka-kuoppien käyttötarkoitus on arvailujen ja mielikuvituksen varassa, mutta kyseessä voisi olla muinaisten hylkeenpyytäjien tilapäinen asumus ja siihen liittyvät hylkeenlihan säilytyskuopat. Lähistöltä löydetyt sadat nyrkinkokoiset palaneet kivet saattavat liittyä lihan kypsentämiseen tai muuhun ruuan valmistukseen. Jos paikka on ollut käytössä silloin kun alue on ollut meren rannalla, saattaa se olla jo ajalta noin 6500 e.Kr. Tuolloin Jatulinlehto on ollut Penikoiden vaarajakson koillispuolella oleva pieni saari. Toisaalta Pentti Koivunen (1997) pitää paikkaa saamelaisten pyhänä paikkana ja kivikautista selvästi myöhäisempänä.

Martimoaavan aluetta on hyödynnetty myös historiallisena aikana (Loukko 1998). Laajoilta soilta on niitetty saroja ja heiniä karjalle ja poroille rehuksi muun muassa Martimo-ojan varresta suunnitelma-alueen eteläosasta. Simon alaniemeläisen Alakärpän tilan vuokrasuovanalat ja niitykoda ovat taas sijainneet aikoinaan Koivuselän pohjoispuolella suunnittelualueen keskiosassa.

Suuri osa alueen kivennäismaista on ollut aikoinaan metsätalouuskäytössä. Soita täplittävilä kangasmetsäsaarekkeilla ja Penikoiden rinteillä on ollut savotoita, joista muistona on Saunasaaren vanha savottasauna 1950-luvulta. Koivuselässä on myös sijainnut 1950-luvun alussa rakennettu Oulu-yhtiön rakentama savottakämppä, mutta se purettiin vuonna 1995. Nykyisen Koivuselän kämpän vieressä on Laurin lähteeksi löytäjänsä Lauri Alakärpän mukaan nimetty lähde. Lauri Alakärppä löysi sen 1940-luvun lopulla.

Alueella on harjoitettu porotaloutta jo pitkään. Muun muassa Poropellonsaarella on aikoinaan sijainnut kiinteä poroaita. Nykyään poroaita on Myllylänahon eteläpuolen kivennäismaasaarekkeella.

Suunnittelualueen maastoissa on kieltoain aikana kulkenut vanha pirtureitti. Se on kulkenut osittain alueen pohjoisosassa, jossa kulkee nykyään vanha talvitie. Pirtukaravaanarit kuljettivat pirtua Maksniemi-Sompujärvi-Tervola-Arpee-Kauhanen-Rovaniemi-reittiä pitkin. Reitti näkyy paikoin vieläkin maastossa Simon ja Tervolan rajamailla.

Metsästystoiminnasta on alueella vielä merkkinä Hangassalmen läheisellä saarekkeella oleva ketun kypälälauta.

Retkeilyn rakenteita alueella ovat Kaltiolammen vuonna 1968 rakennettu autiotupa, 1980 rakennettu Kivalon autiotupa, 1992 rakennettu Koivuselän autiotupa sekä 2000-luvulla rakennettu Saunasaaren uusi kämppä. Lisäksi Kojumaassa on jo pitkälle lahonneen kämpän jäännökset. Martimo-ojan varressa on ollut asetuksen 480/85 nojalla suojeltu Martimoaavan niittysauna, mutta se on palanut 1998.

4 KOHDETIEDOT

4.1 Esihistoriallisen ajan kohteet

4.1.1 Keminmaa

1. KEMINMAA, JATULINLEHTO 241 01 0001

PERUSTIEDOT KOHTEESTA

MJ-tyyppi	Muinaisjäännösryhmät
Tyyppin tarkenne	Asumusvallit?, rakkakuopat, latomukset
Ajoitus	Esihistoriallinen
Ehdotus rauhoitusluokaksi	1
Lukumäärä	1 asumusvalli
	13 rakkakuoppaa
	1 kivikehä
	1 latomus
	1 palaneiden kivien alue
Peruskartta	254404
Koordinaatit Asumusvalli	x = 7312995
	y = 3414685
	z = noin 95 m mpy
Koordinaattiselite	Asumusvallin keskeltä
Maastomerkintä	Ei ole
Pinta-ala	Noin 50 x 30 metriä
Etäisyystieto	Keminmaan kirkosta 28 kilometriä koilliseen

OMISTAJATIEDOT

Alue/rekisterikylä	Sompujärvi
Omistaja	Valtio
Suojelualue	Martimoaapa-Lumiaapa-Penikat Natura 2000-alue

INVENTOINTI

Aika	8.6.2007
Löydöt	-
Karttaotteet	Kartta
Kuvat	Kuvat 1-7
Aiemmat tiedot	Appelgren 1877 Torvinen 1978

KOHDEKUVAUS

Asumusvalli?

Inventointialueen pohjoisosassa Yli-Penikkavaaran itäpuolella on Jatulinlehto-niminen moreenikumpare, jonka laella on noin 50 x 30 m suuruinen rakkakivikko. Rakkakivikon pohjoisosassa on suuri, kivistä ladottu pyöreähkö kehärakennelma. Kehärakennelman halkaisija on noin 10 m, kehävalli on noin 1.5 m leveä ja sisäosastaan 1-1.3 m korkea (kuvat 2-5). Valli on sisäosasta pystysuora, mutta ulkopuolelta hieman suppilomaisesti ylöspäin kapeneva. Valli on ulkopuolelta sisäpuolta matalampi, noin 70 cm korkea. Se johtuu siitä, että kehän sisäosa on kaivettu syvälle rakkakivikkoon, mutta ulkopuoli lähtee rakan tasosta.

Kehärakennelma on ladottu halkaisijaltaan noin 20-40 cm suuruista rakan kivistä. Kehän sisäpuolen 'lattia' on melko tasainen, koska siitä on poistettu suurin osa irtokivistä. Kehän sisäpuolella, aivan kehän vieressä luoteisreunassa on noin 70 x 60 cm suuruinen ja noin 20 cm syvyinen painanne. Kehän keskiosassa on matala kivikohouma, jonka päällä kasvaa muutama koivu. Kohouma on kokonaan sammaleiden ja varpujen peittämä.

Vallin sisällä kasvaa muutamia puita. Ne voivat kaatuessaan vahingoittaa vallia. Puiden poisto on haasteellinen tehtävä, mutta hyvin suunniteltuna sen voisi tehdä vaarantamatta kivirakenteita.

Rakassa on mahdollisen asumusvallin lisäksi 16 muutakin kivirakennetta.

Kivikehä

Mahdollisen asumusvallin lähellä on pieni ja matala kivikehä ($x = 7313000$, $y = 3414673$), joka on muodoltaan soikea ja mitoiltaan 2.4 x 1.6 m. Kehän keskusta on melko tasainen ja kehän laidalla on kiviä vain yhdessä kerroksessa (kuva 7).

Palaneet kivet

Rakan keskiosassa, kehärakennelmasta etelään ($x = 7312990$, $y = 3414685$) on halkaisijaltaan noin 2 m suuruisella alueella suunnilleen nyrkin kokoisia, pyöreähköjä palaneita kiviä matalana tasana.

Kivilatomus

Rakassa on myös soikea kivilatomus, joka on kooltaan 4 x 2 m ja korkeudeltaan 30-40 cm ($x = 7312999$, $y = 3414674$).

Rakkakuopat

Kehärakennelman lähistöllä, sen eteläpuolella on 13 rakkakuoppaa. Osa rakkakuopista on hyvin lähellä toisiaan. Rakkakuoppien koot ja koordinaatit:

Rakkakuoppa 1: Ø 2.5 m, syvyys 70 cm
 $x = 7312990$

y = 3414677

Rakkakuoppa 2: Ø 1 m, syvyys 60 cm

x = 7312991

y = 3414675

Rakkakuoppa 3: Ø 2.5, syvyys 60 cm

x = 7312987

y = 3414697

Rakkakuoppa 4: Ø 1.8, syvyys 20 cm

x = 7312982

y = 3414685

Rakkakuoppa 5: Ø 2 m, syvyys 30 cm

x = 7312986

y = 3414677

Rakkakuoppa 6: Ø 2.5, syvyys 30 cm

x = 7312986

y = 3414675

Rakkakuoppa 7: koko 2 x 1 m, syvyys 20 cm

x = 7312980

y = 3414673

Rakkakuoppa 8: koko 2.2 x 1.5 m, syvyys 60 cm. Kuopan ympärillä selkeä kivikehä (kuva 6).

x = 7312984

y = 3414672

Rakkakuoppa 9: koko 2 x 1.2 m, syvyys 40 cm

x = 7312969

y = 3414673

Rakkakuoppa 10: koko 1.5 x 1, syvyys 20 cm

x = 7312965

y = 3414684

Rakkakuoppa 11: Ø 1 m, syvyys 30 cm

x = 7312971

y = 3414684

Rakkakuoppa 12: Ø 1 m, syvyys 25 cm

x = 7312973

y = 3414687

Rakkakuoppa 13: Ø 1.2 m, syvyys 30 cm

x = 7312971

y = 3414692

Rakan ympäristö on tuoretta kuusikkokangasta.

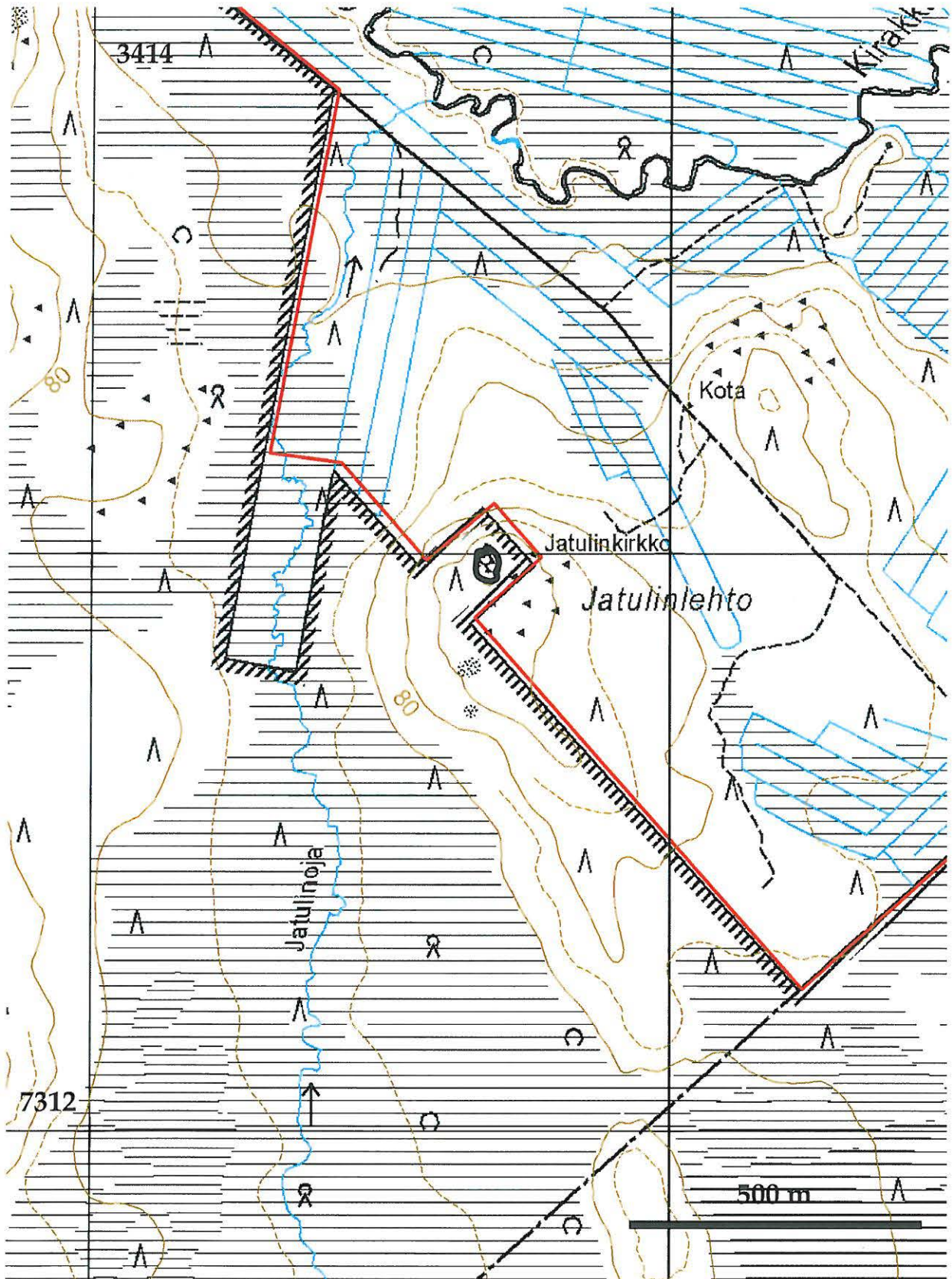
Tulkintaa ja arvailuja

Muinaisjäännösrekisteriin Jatulinlehdon suuri kivikehä on merkitty jätinkirkoksi. Se on kuitenkin jätinkirkkoja selvästi pienempi ja valli on tarkemmin ladottu. Ne jätinkirkot, joita itse olen nähnyt ovat suurempia ja suorakaiteen muotoisia ja valli on ollut niissä enemmänkin kasattu kuin siististi ladottu kuten Jatulinlehdossa.

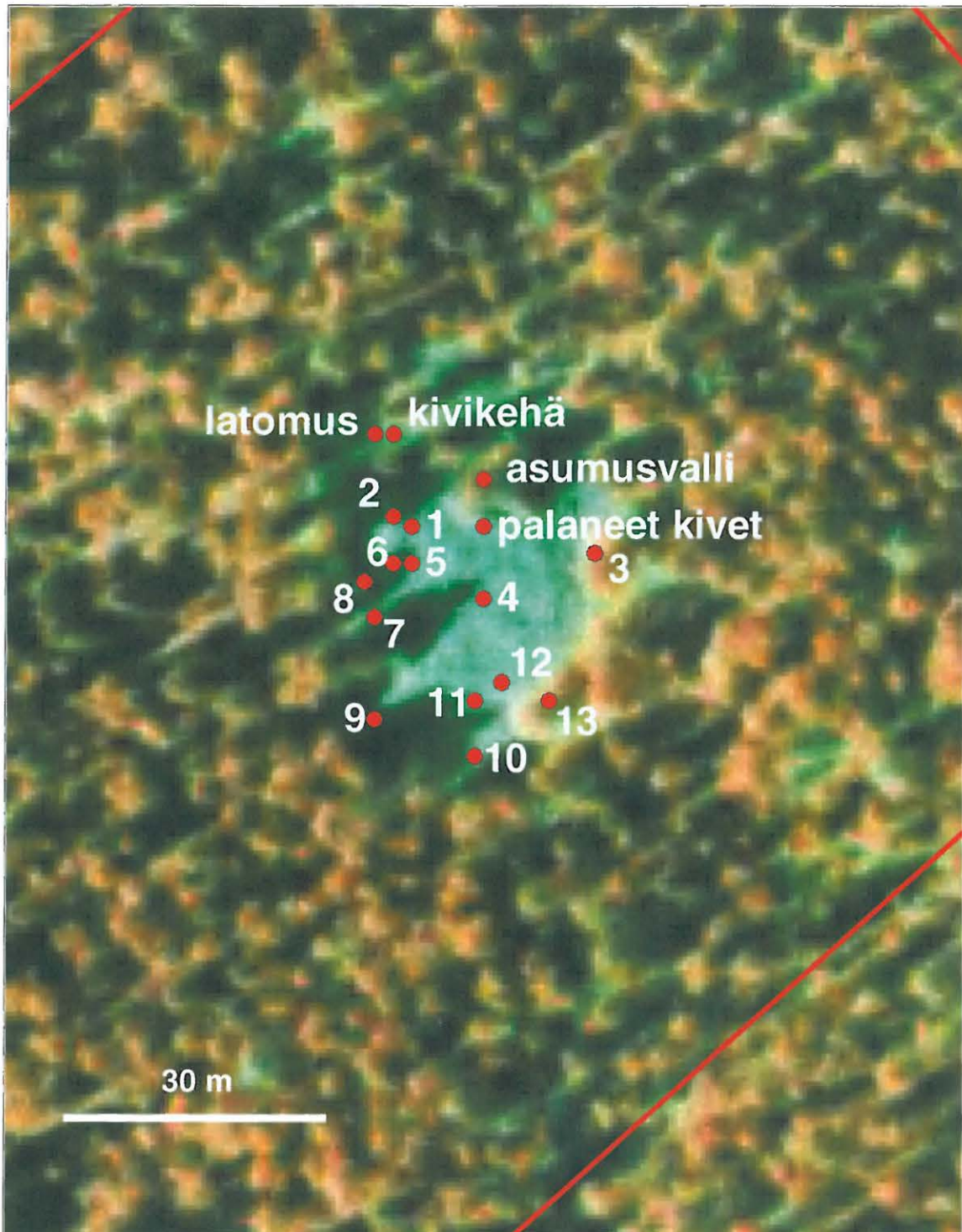
Rakennelmien käyttötarkoitus on arvailujen varassa, mutta voisikohan kyseessä olla esimerkiksi hylkeenpyytäjien tilapäinen asumus ja siihen liittyvät rakenteet? Kehärakennelma olisi voinut toimia asumuksena tai tuulensuojana ja rakkakuopat esimerkiksi hylkeen lihan säilytyskuoppina. Ehkäpä palaneet kivet liittyvät jollain tavalla lihan kypsennykseen tai muuhun ruuanlaittoon.

Jos alue on ollut käytössä silloin, kun meren ranta on ollut lähellä, on sen ikä noin 8500 vuotta (cal BC, Okkonen 2003). Tuolloin Jatulinlehto on ollut pieni saari Yli-Penikoiden vieressä ja olisi hyvinkin voinut toimia hylkeenpyyntitukikohtana.

Pentti Koivunen kuitenkin arvelee rakenteen olevan kuitenkin jonkinlainen saamelaisiin liittyvä rakennelma, mahdollisesti seita (henkilökohtainen tiedonanto 5.12.2007). Hänen mielestään kehä on myös epäsäännöllisen neli/viisikulmainen (Koivunen 1997). Jos kyseessä on saamelaisiin liittyvä rakenne, niin kohteen ajoitus on kivikautista selvästi nuorempi.



Kartta 3. Jatulinlehto. Kivirakenteiden löytöalue (musta viiva). ©Metsähallitus 2008, ©Maanmittauslaitos 1/MYY/2008.



Kuva 1. Jatulinlehto. Ilmakuva Jatulinlehdosta ja kohteiden sijainti rakassa. Rakkakuopat 1-13. ©Metsähallitus 2008, ©Maanmittauslaitos 1/MYY/2008.



Kuva 2. Jatulinlehto. Asumusvalli?. Valli näkyy kuvan keskiosassa matalana kohoumana. Kuvattu etelästä



Kuva 3. Jatulinlehto. Asumusvalli?. Kuvattu etelästä.



Kuva 4. Jatulinlehto. Asumusvallin? kivistet vallit. Kuvan keskellä on vallien sisäpuolinen kivistä raivattu alue. Kuvattu etelästä.



Kuva 5. Jatulinlehto. Yksityiskohta asumusvallin? kivivallista. Kuvattu lounaasta.



**Kuva 6. Jatulinlehto. Rakkakuoppa 8. Kuopan reunoilla on selkeä kivival-
li. Kuvattu idästä.**



Kuva 7. Jatulinlehto. Kivikehä. Kuvattu luoteesta.

2. KEMINMAA, YLI-PENIKKAVAARA 1000 01 0089

PERUSTIEDOT KOHTEESTA

MJ-tyyppi	Asuinpaikat
Tyyppin tarkenne	Asuinpaikat
Ajoitus	Kivikautinen
Ehdotus rauhoitusluokaksi	2
Lukumäärä	1
Peruskartta	254404
Koordinaatit	x = 7314235 y = 3413835 z = noin 75 m mpy
Koordinaattiselite	Löytöalueen keskeltä
Maastomerkintä	Ei ole
Pinta-ala	Pari aaria
Etäisyystieto	Keminmaan kirkosta 27.5 kilometriä koilliseen

OMISTAJATIEDOT

Alue/rekisterikylä	Sompujärvi
Omistaja	Lappalainen, Eeva Rauha Lukkarilankatu 2 c 14 94100 Kemi
Kiinteistötunnus	241-401-57-1
Suojelualue	-

INVENTOINTI

Aika	8.6.2007
Löydöt	KM 37192 Liuskeiskoksia
Karttaotteet	Kartta 4
Kuvat	Kuva 8

KOHDEKUVAUS

Puukkokummusta kohti Jatulinlehtoa kulkevan metsäautotien varresta aivan Yli-Penikkavaaran pohjoiskärjestä löytyi hiekkakuopan eteläreunasta merkkejä kivikautisesta asuinpaikasta. Hiekkakuoppa on melko pieni, ja siitä on todennäköisesti otettu hiekkaa kuopan läpi kulkevaan tiehen. Kuopassa ei näy jälkiä viime aikoina tapahtuneesta hiekan otosta.

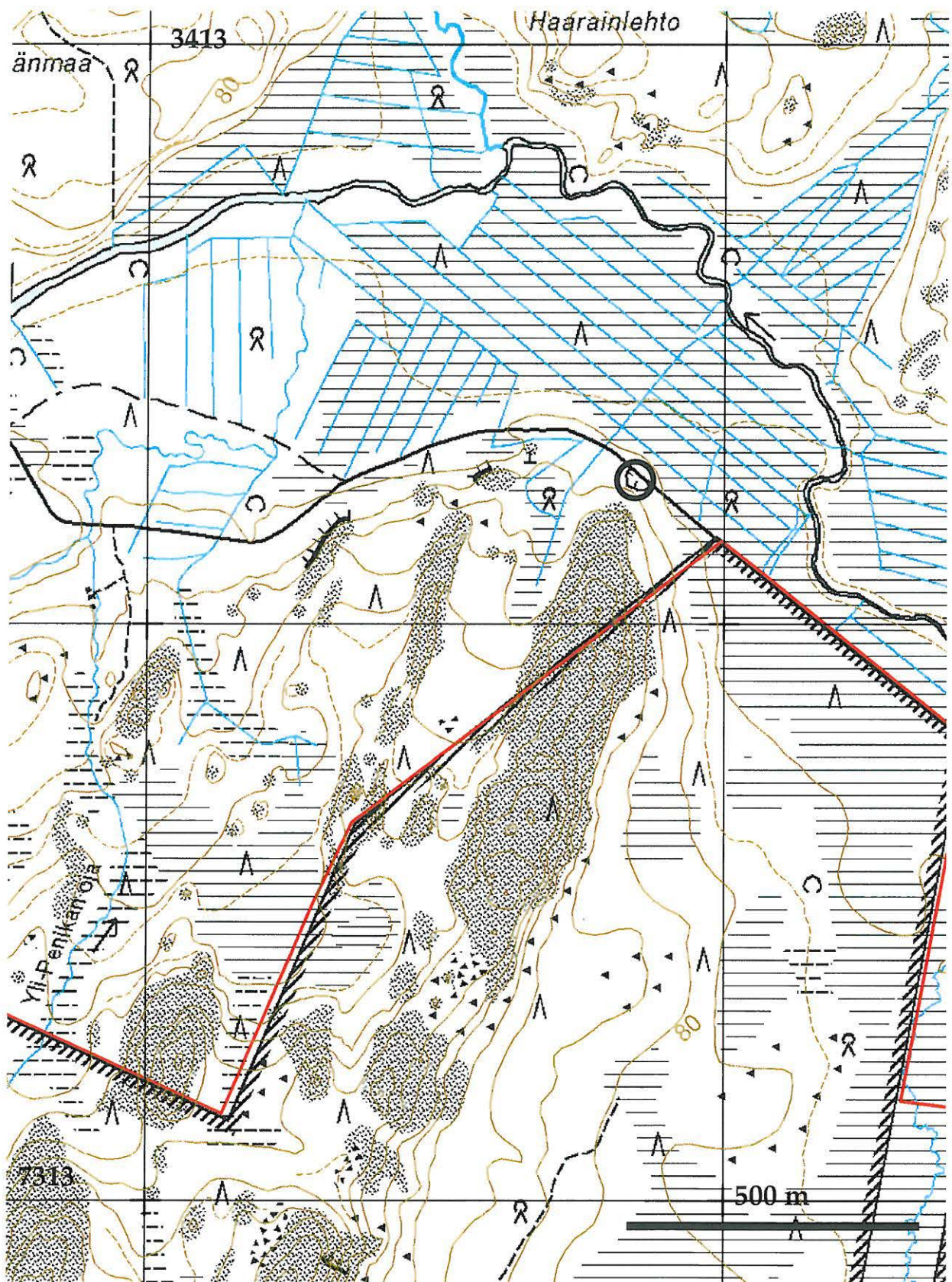
Hiekkakuopan eteläreunasta löytyi parikymmentä liuskeiskosta sekä vähäisiä määriä palanutta luuta. Lisäksi hiekkakuopan reunassa näkyi punaiseksi värjäätynyttä (palanutta) hiekkaa sekä kymmenkunta palanutta kiveä hajallaan. Kivet ovat todennäköisesti peräi-

sin hajonneesta tulisijasta.

Asuinpaikka on todennäköisesti suurimmaksi osaksi tuhoutunut hiekan otossa, mutta siitä saattaa vielä olla rippeitä jäljellä hiekkakuopan eteläpuolella Yli-Penikkavaaran pohjoisella alarinteellä.

Alue ei ole Metsähallituksen hallinnassa eikä sijaitse millään suojelualueella. Yllä ovat maanomistajan yhteystiedot.

Ympäristö on tuoretta kuusikkokangasta. Kuopan pohjalla kasvaa nuorta koivikkoa.



Kartta 4. Yli-Penikkavaara. Kivikautinen asuinpaikka (musta ympyrä). ©Metsähallitus 2008, ©Maanmittauslaitos 1/MYY/2008.



Kuva 8. Yli-Penikkavaara. Löytöalue hiekkakuopan eteläreunalla. Kuvattu lännestä.

3. KEMINMAA, KALTIOLAMPI 1000 01 0090

PERUSTIEDOT KOHTEESTA

MJ-tyyppi	Raaka-aineen hankintapaikat
Tyypin tarkenne	Louhokset
Ajoitus	Esihistoriallinen
Ehdotus rauhoitusluokaksi	2
Lukumäärä	1
Peruskartta	254303
Koordinaatit	x = 7306385 y = 3407775 z = noin 130 m mpy
Koordinaattiselite	Kohteen keskeltä
Maastomerkintä	Ei ole
Pinta-ala	1 m ²
Etäisyystieto	Keminmaan kirkosta 20 kilometriä itään

OMISTAJATIEDOT

Alue/rekisterikylä	Sompujärvi
Omistaja	Valtio
Suojelualue	Martimoaapa-Lumiaapa-Penikat Natura 2000-alue

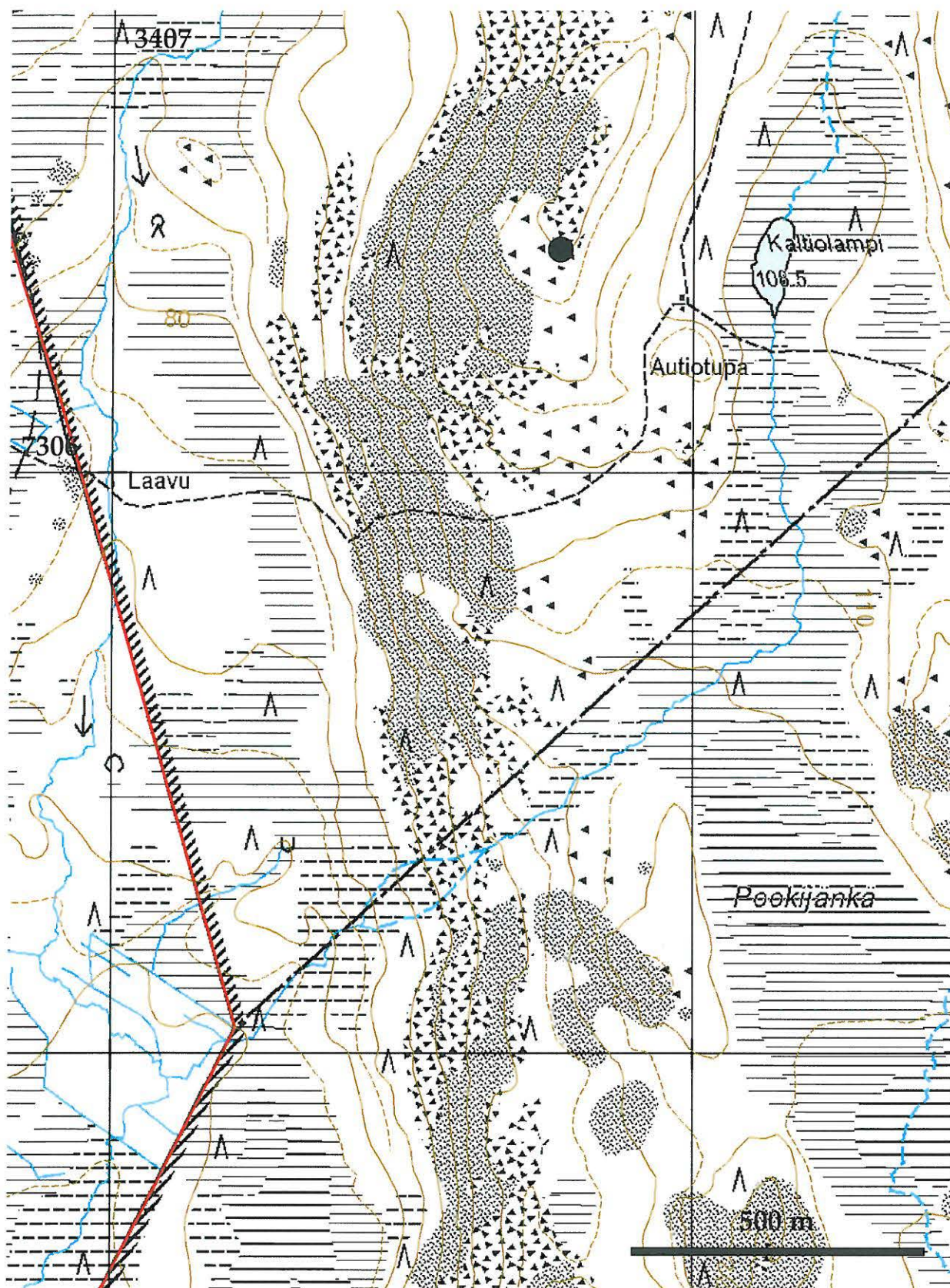
INVENTOINTI

Aika	6.8.2007
Löydöt	KM 37190 Kvartsi-iskoksia
Karttaotteet	Kartta 5
Kuvat	Kuva 9

KOHDEKUVAUS

Penikoiden vaarajaksolla eteläosassa, Kaltiolammesta länteen sijaitsevan vaaran huipun eteläosassa on pieni kvartsilouhos. Louhos sijaitsee laajassa rakkakivikossa. Paikalla on halkaisijaltaan noin 30 senttimetrinen kvartsilohkare, josta on irrotettu kvartssia. Lohkotua kvartssia on lohkareen ja viereisten kivien alla ja vieressä runsaasti. Muutamissa kvartsikappaleissa on lisätyöstön jälkiä.

Penikoiden vaarajakson rakoissa on luonnostaan runsaasti kvartsilohkareita.



Kartta 5. Kalliolampi. Kvartsilouhos. ©Metsähallitus 2008, ©Maanmittauslaitos 1/MYY/2008.



Kuva 9. Kaltiolampi. Kvartsilouhos. Kuvattu etelästä.

4. KEMINMAA, POOKIJÄNKÄ 1 1000 01 0091

PERUSTIEDOT KOHTEESTA

MJ-tyyppi	Raaka-aineen hankintapaikat
Tyyppin tarkenne	Louhokset
Ajoitus	Esihistoriallinen
Ehdotus rauhoitusluokaksi	2
Lukumäärä	1
Peruskartta	254303
Koordinaatit	x = 7305405 y = 3407595 z = noin 90 m mpy
Koordinaattiselite	Kohteen keskeltä
Maastomerkintä	Ei ole
Pinta-ala	1 m ²
Etäisyystieto	Keminmaan kirkosta 20 kilometriä itään

OMISTAJATIEDOT

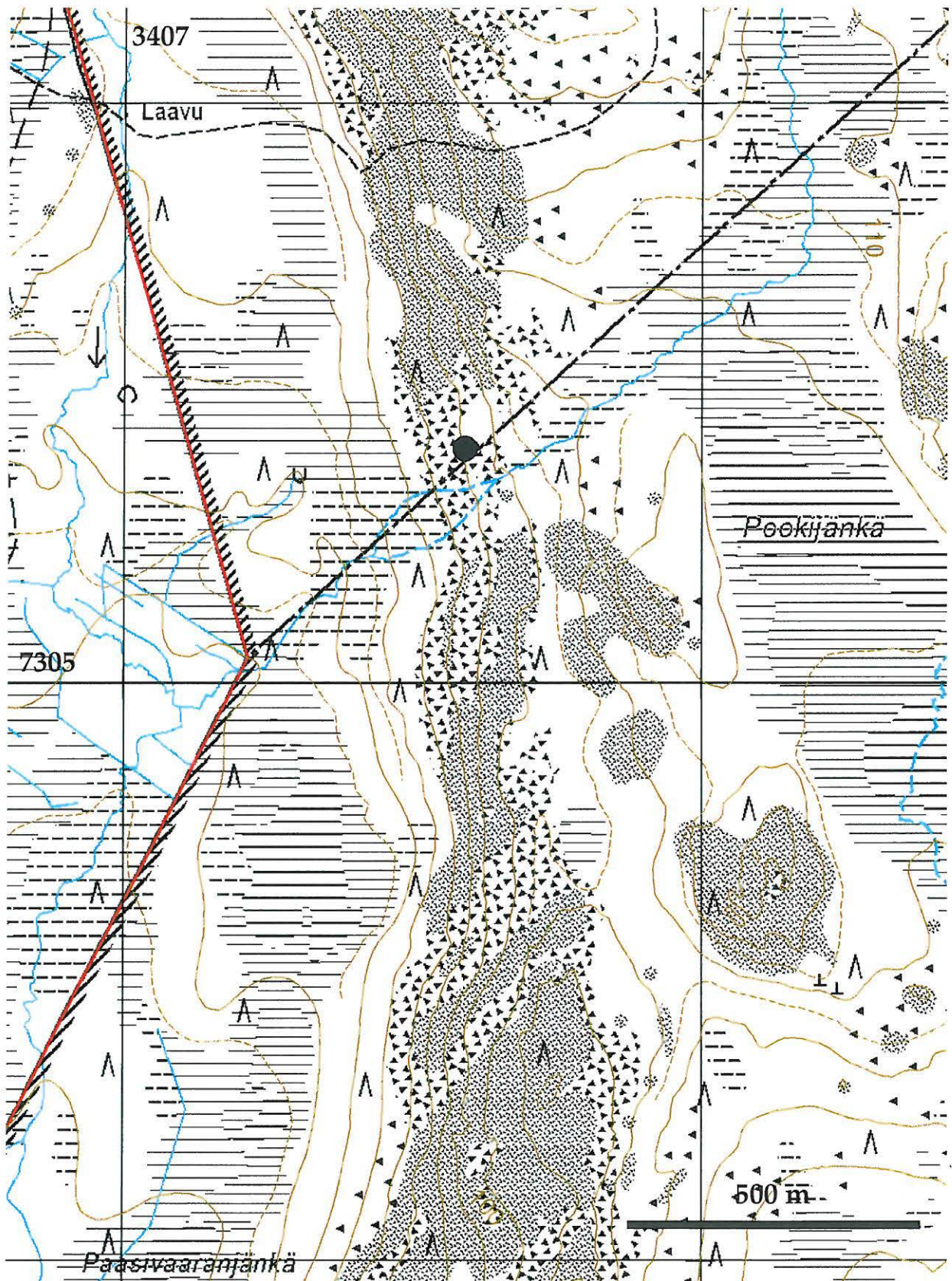
Alue/rekisterikylä	Sompujärvi
Omistaja	Valtio
Suojelualue	Martimoaapa-Lumiaapa-Penikat Natura 2000-alue

INVENTOINTI

Aika	6.8.2007
Löydöt	Kvartsi-iskoksia
Karttaotteet	Kartta 6
Kuvat	Kuva 10

KOHDEKUVAUS

Penikoiden vaarajakson eteläosassa Pookijängän länsipuolella on pieni kvartsilouhos. Louhos sijaitsee laajassa rakkakivikossa vaaran länsirinteessä. Paikalla on pieni, halkaisijaltaan noin 15 senttimetrinen kvartsilohkare. Lohkareesta on irrotettu kappaleita. Lohkareen alla ja vieressä on runsaasti lohkottua kvartsia. Penikoiden vaarajakson rakoissa on luonnostaan runsaasti kvartsilohkareita. Paikan lähellä on kolme rakkakuoppaa (Pookijänkä 2).



Kartta 6. Pookijänkä 1. Kvartsilouhos. ©Metsähallitus 2008, ©Maanmittauslaitos 1/MYY/2008.



Kuva 10. Pookijänkä 1. Kvartsilouhos.

5. KEMINMAA, POOKIJÄNKÄ 2 1000 01 0092

PERUSTIEDOT KOHTEESTA

MJ-tyyppi	Kivirakenteet
Tyyppin tarkenne	Rakkakuopat
Ajoitus	Esihistoriallinen?
Ehdotus rauhoitusluokaksi	2
Lukumäärä	3
Peruskartta	254303
Koordinaatit	
Rakkakuoppa 1	x = 7305410 y = 3407580
Rakkakuoppa 2	x = 7305405 y = 3407585
Rakkakuoppa 3	x = 7305400 y = 3407620 z = noin 90 m mpy
Koordinaattiselite	Kuoppien keskeltä
Maastomerkintä	Ei ole
Pinta-ala	Aari
Etäisyystieto	Keminmaan kirkosta 20 kilometriä itään

OMISTAJATIEDOT

Alue/rekisterikylä	Sompujärvi
Omistaja	Valtio
Suojelualue	Martimoaapa-Lumiaapa-Penikat Natura 2000-alue

INVENTOINTI

Aika	6.8.2007
Löydöt	-
Karttaotteet	Kartta 7
Kuvat	Kuvat 11-13

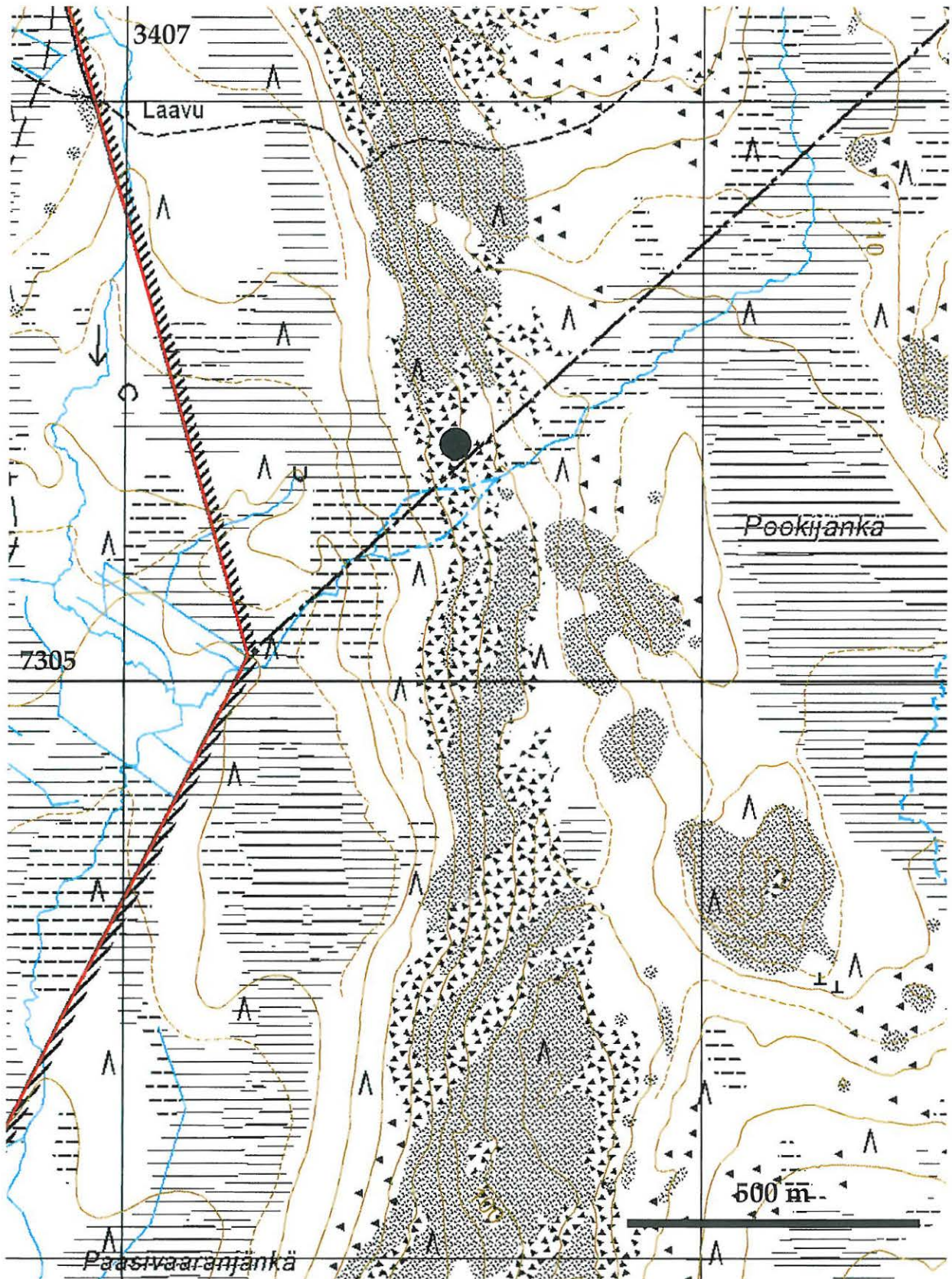
KOHDEKUVAUS

Penikoiden vaarajakson eteläosassa Pookijängän länsipuolisessa laajassa rakassa on kolme rakkakuoppaa vain muutamien metrien päässä toisiaan. Aivan kuoppien kohdalla rakan alla kulkee vaaran laelta Kaltiolammesta laskeva lähdepuro. Puro ei näy maan pinnalle, mutta sen kulku on helposti todettavista rakan alta kuuluvasta lirinästä. Kuopat 2 ja 3 on kaivettu lähes puroon asti. Puron kylmä vesi on pitänyt kuopat viileänä.

Kuoppa 1 on pienin, halkaisijaltaan 1.1 m ja syvyydeltään 45 cm. Kuoppa 2 on suuri, hal-

kaisijaltaan 2.5 m ja 1.1 m syvä. Sen reunoille on aseteltu isompia kiviä. Kuoppa 3 on halkaisijaltaan 1.5 m ja syvyydeltään 1.2 m. Kuopan reunalla on kanneksi sopiva laakakivi. Kaikki kuopat ovat pohjaa kohti suippenevia.

Kuoppien lähellä on kvartsilouhos (Pookijänkä 1).



Kartta 7. Pookijänkä 2. Rakkakuopat. ©Metsähallitus 2008, ©Maanmittauslaitos 1/MYY/2008.



Kuva 11. Pookijänkä 2. Rakkakuoppa 1. Kuvattu lännestä.



Kuva 12. Pookijänkä 2. Rakkakuoppa 2. Kuvattu lännestä.



Kuva 13. Pookijänkä 2. Rakkakuoppa 3. Kuvattu pohjoisesta.

4.1.2 Simo

6. SIMO, ALA-PENIKKAVAARAN LAKI 1000 01 0093

PERUSTIEDOT KOHTEESTA

MJ-tyyppi	Asuinpaikat?
Tyyppin tarkenne	Asumusvallit?
Ajoitus	Esihistoriallinen?
Ehdotus rauhoitusluokaksi	2
Lukumäärä	1
Peruskartta	254303
Koordinaatit	x = 7304850 y = 3409055 z = noin 145 m mpy
Koordinaattiselite	Kohteen keskeltä
Maastomerkintä	Ei ole
Pinta-ala	Aari
Etäisyystieto	Keminmaan kirkosta 21 kilometriä itään

OMISTAJATIEDOT

Alue/rekisterikylä	Pömiö
Omistaja	Valtio
Suojelualue	Martimoaapa-Lumiaapa-Penikat Natura 2000-alue

INVENTOINTI

Aika	17.7.2007
Löydöt	-
Karttaotteet	Kartta 8
Kuvat	Kuvat 14-17

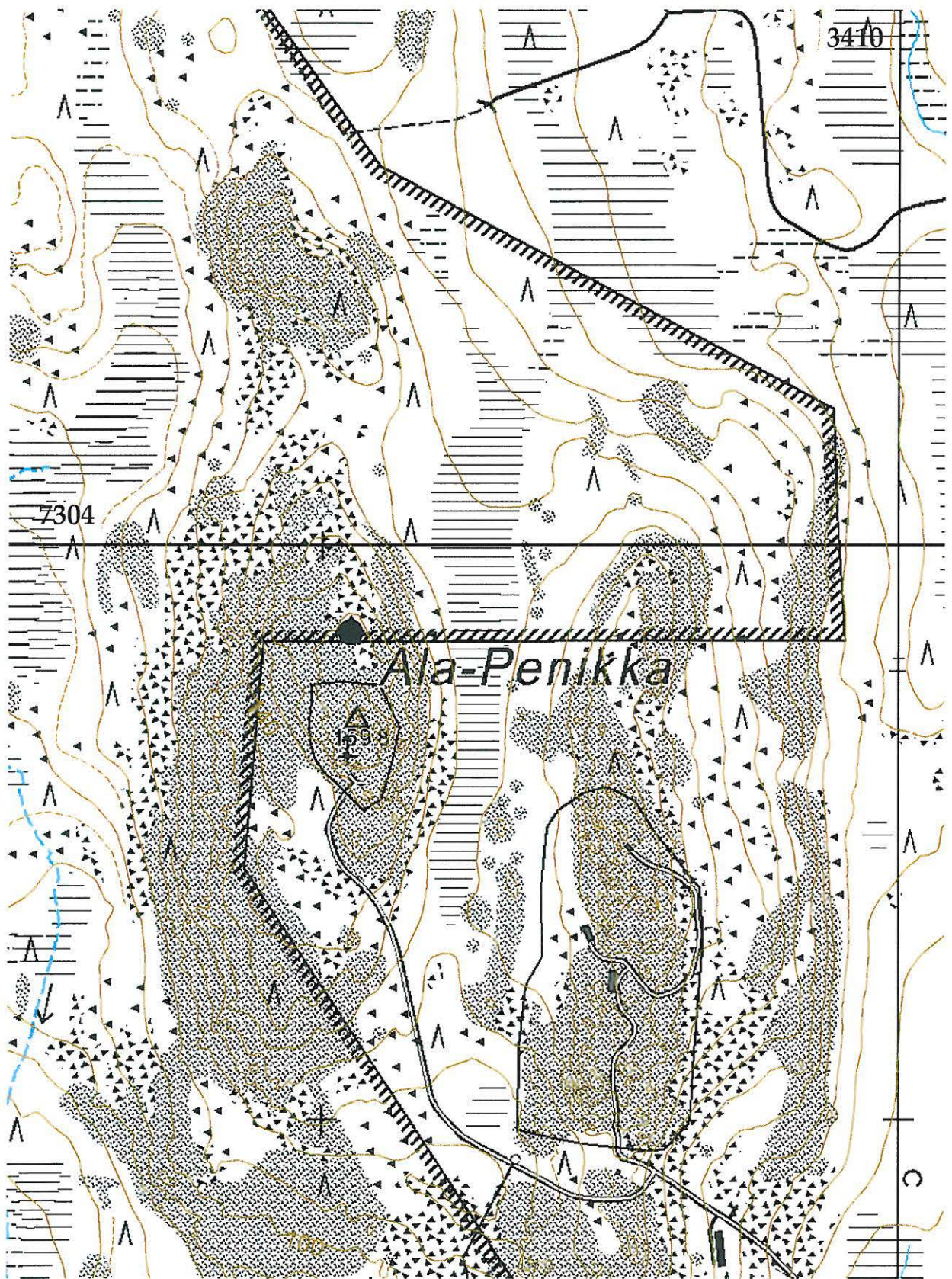
KOHDEKUVAUS

Lähes Ala-Penikkavaaran huipulla, puolustusvoimain mastosta noin 100 m pohjoiseen on rakan kivistä ladottu kehävalli, mahdollisesti jonkinlaisen asumuksen jäännös. Valli sijaitsee rakan länsireunassa. Valli on soikean muotoinen ja sen molemmissa kapeissa päissä on vallissa aukko ikään kuin kulkua varten. Luoteenpuoleinen kulkuaukko on pitkänomainen (ks. kuva 14).

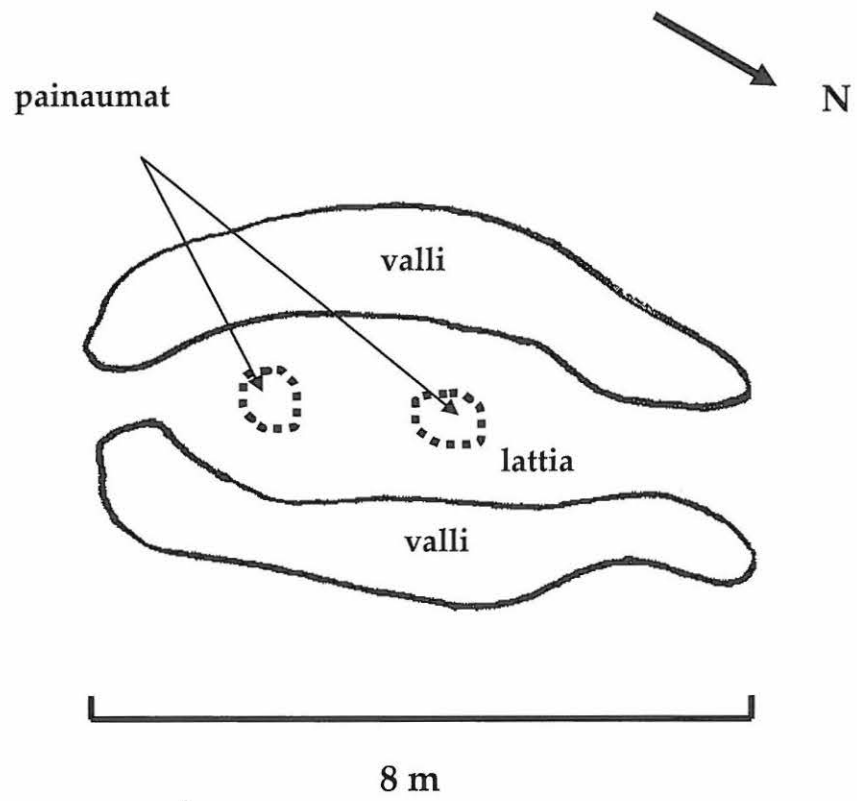
Vallin ulkomitat ovat 8 x 5.5 m ja sisämitat 4.5 x 2.5 m. Kivivallit ovat sisältä korkeimmillaan 80 cm ja ulkoa hieman matalammat, eli vallin sisäosa on rakkaa hieman alempana. Vallin kivet ovat halkaisijaltaan 20-40 cm. Lattiataso on raivattu suurista kivistä ja siinä olevat kivet ovat korkeintaan nyrkin kokoisia. Lattiassa on kaksi 10 cm syvyistä ja hal-

kaisijaltaan noin 50 cm painauma.

Rakan molemmin puolin on männikköä kasvavaa hyvin kallioista aluetta.



Kartta 8. Ala-Penikkavaaran laki. Asumusvalli? ©Metsähallitus 2008, ©Maanmittauslaitos 1/MYY/2008.



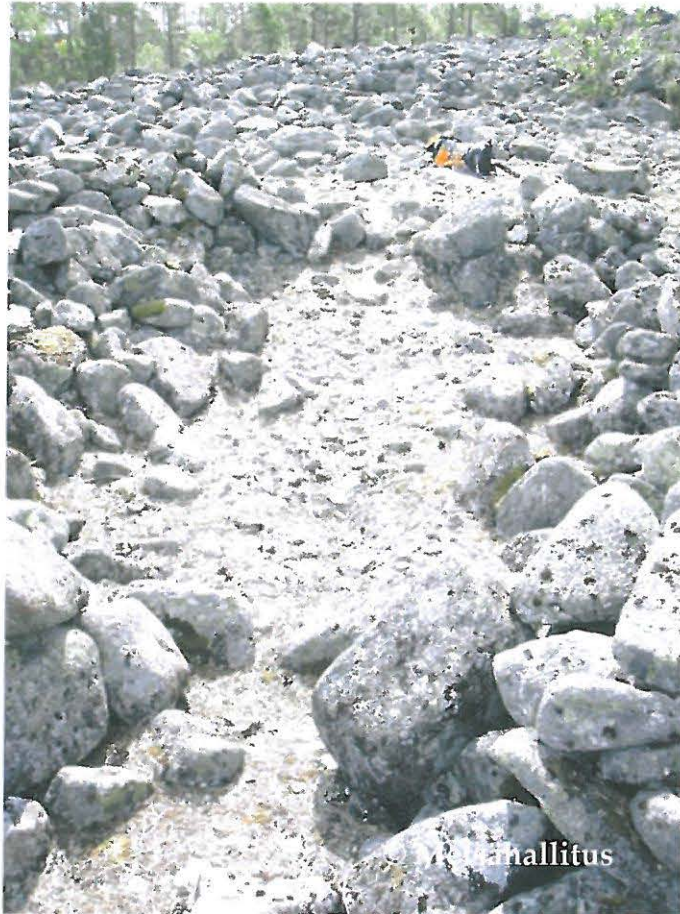
Kuva 14. Ala-Penikkavaaran laki. Kaavakuva asumusvallista.



Kuva 15. Ala-Penikkavaaran laki. Asumusvalli?. Kuvattu kaakosta.



Kuva 16. Ala-Penikkavaaran laki. Asumusvalli?. Kuvattu koillisesta.



Kuva 17. Ala-Penikkavaaran laki. Asumus-
vallin? lattia ja siinä olevat kaksi matalaa
painannetta. Kuvattu kaakosta.

7. SIMO, ALA-PENIKKAVAARA 1 1000 01 0094

PERUSTIEDOT KOHTEESTA

MJ-tyyppi	Kivirakenteet
Tyyppin tarkenne	Rakkakuopat
Ajoitus	Esihistoriallinen?
Ehdotus rauhoitusluokaksi	2
Lukumäärä	5
Peruskartta	254303
Koordinaatit	x = 7303835 y = 3409180 z = noin 105 m mpy
Koordinaattiselite	Rakkakuoppa-alueen keskeltä
Maastomerkintä	Ei ole
Pinta-ala	Pari aaria
Etäisyystieto	Keminmaan kirkosta 21 kilometriä itään

OMISTAJATIEDOT

Alue/rekisterikylä	Pömiö
Omistaja	Valtio
Suojelualue	Martimoaapa-Lumiaapa-Penikat Natura 2000-alue

INVENTOINTI

Aika	17.7.2007
Löydöt	-
Karttaotteet	Kartta 9
Kuvat	Kuvat 18-22

KOHDEKUVAUS

Ala-Penikkavaaran etelärinteen rakkakivikossa on viisi pientä rakkakuoppaa lähekkäin vain noin parin metrin päässä toisistaan. Rakka sijaitsee juuri Ala-Penikkavaaran huipulle maston luo johtavan tien eteläpuolella. Tien pohjoispuolella rakan kohdalla on pieni suo. Rakan läpi kulkee sähkölinja. Kuopat sijaitsevat aivan rakan länsilaidassa.

Rakkakuoppien alla virtaa yläpuolisesta suosta laskeva lähdepuro. Puroa ei näy, mutta sen kulun pystyy hahmottamaan kivien alta kuuluvasta lirinästä.

Rakkakuoppa 1: Ø 60 cm, syvyys 40 cm
x = 7303841
y = 3409180

Rakkakuoppa 2: Ø 80 cm, syvyys 50 cm

x = 7303835

y = 3409180

Rakkakuoppa 3: koko 120 x 60 cm, syvyys 60 cm

x = 7303835

y = 3409177

Rakkakuoppa 4: Ø 40 cm, syvyys 30 cm

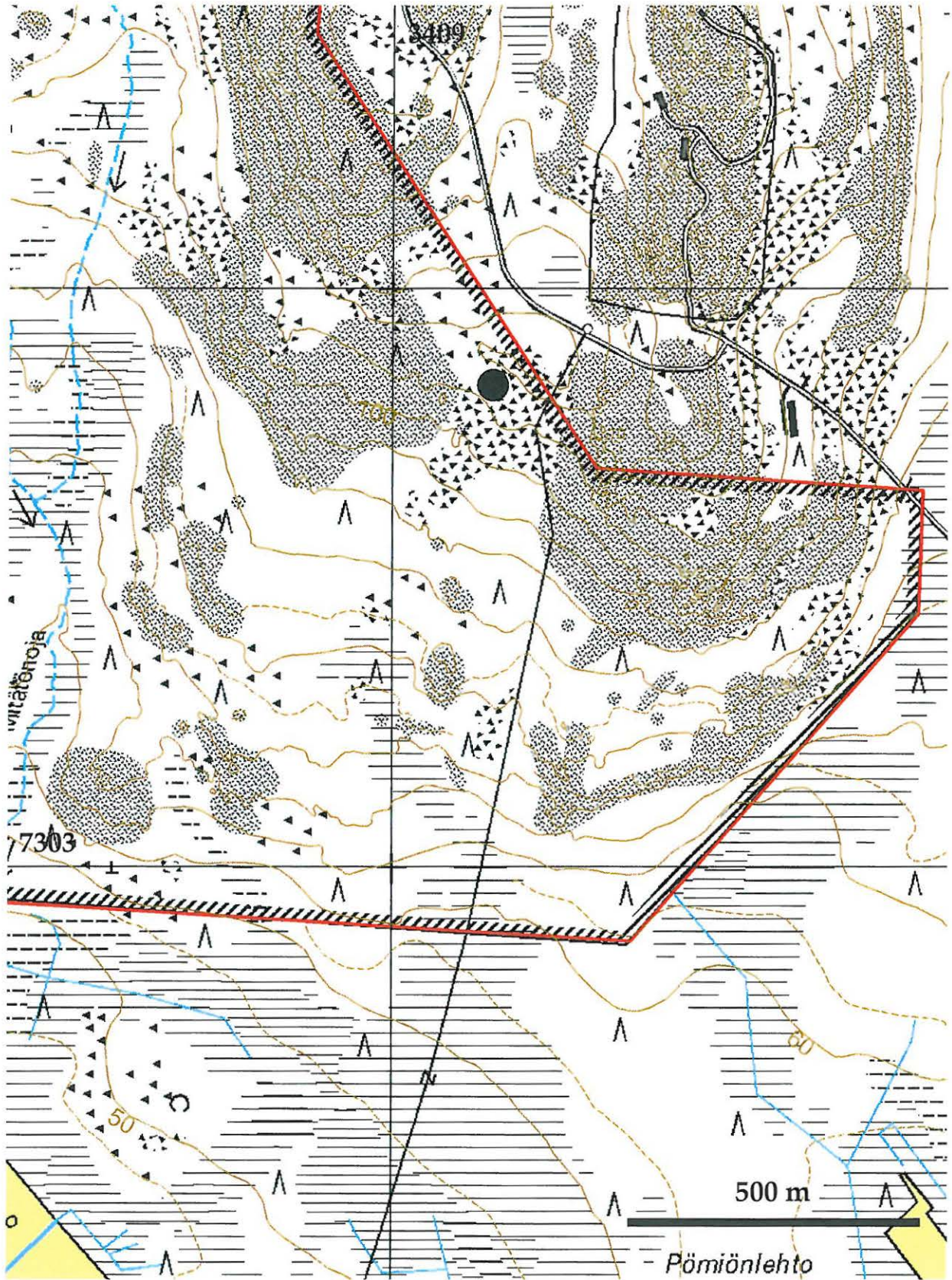
x = 7303827

y = 3409175

Rakkakuoppa 5: Ø 60 cm, syvyys 30 cm

x = 7303827

y = 3409170



Kartta 9. Ala-Penikkavaara 1. Rakkakuoppia. ©Metsähallitus 2008, ©Maanmittauslaitos 1/MYY/2008.



Kuva 18. Ala-Penikkavaara 1. Rakkakuoppa 1.



Kuva 19. Ala-Penikkavaara 1. Rakkakuoppa 2.



Kuva 20. Ala-Penikkavaara 1. Rakkakuoppa 3.



Kuva 21. Ala-Penikkavaara 1. Rakkakuoppa 4.



Kuva 22. Ala-Penikkavaara 1. Rakkakuoppa 5.

8. SIMO, ALA-PENIKKAVAARA 2 1000 01 0095

PERUSTIEDOT KOHTEESTA

MJ-tyyppi	Kivirakenteet
Tyypin tarkenne	Rakkakuopat
Ajoitus	Esihistoriallinen?
Ehdotus rauhoitusluokaksi	2
Lukumäärä	1
Peruskartta	254303
Koordinaatit	x = 7303687 y = 3409082 z = noin 95 m mpy
Koordinaattiselite	Kohteen keskeltä
Maastomerkitä	Ei ole
Pinta-ala	10 m ²
Etäisyystieto	Keminmaan kirkosta 21 kilometriä itään

OMISTAJATIEDOT

Alue/rekisterikylä	Pömiö
Omistaja	Valtio
Suojelualue	Martimoaapa-Lumiaapa-Penikat Natura 2000-alue

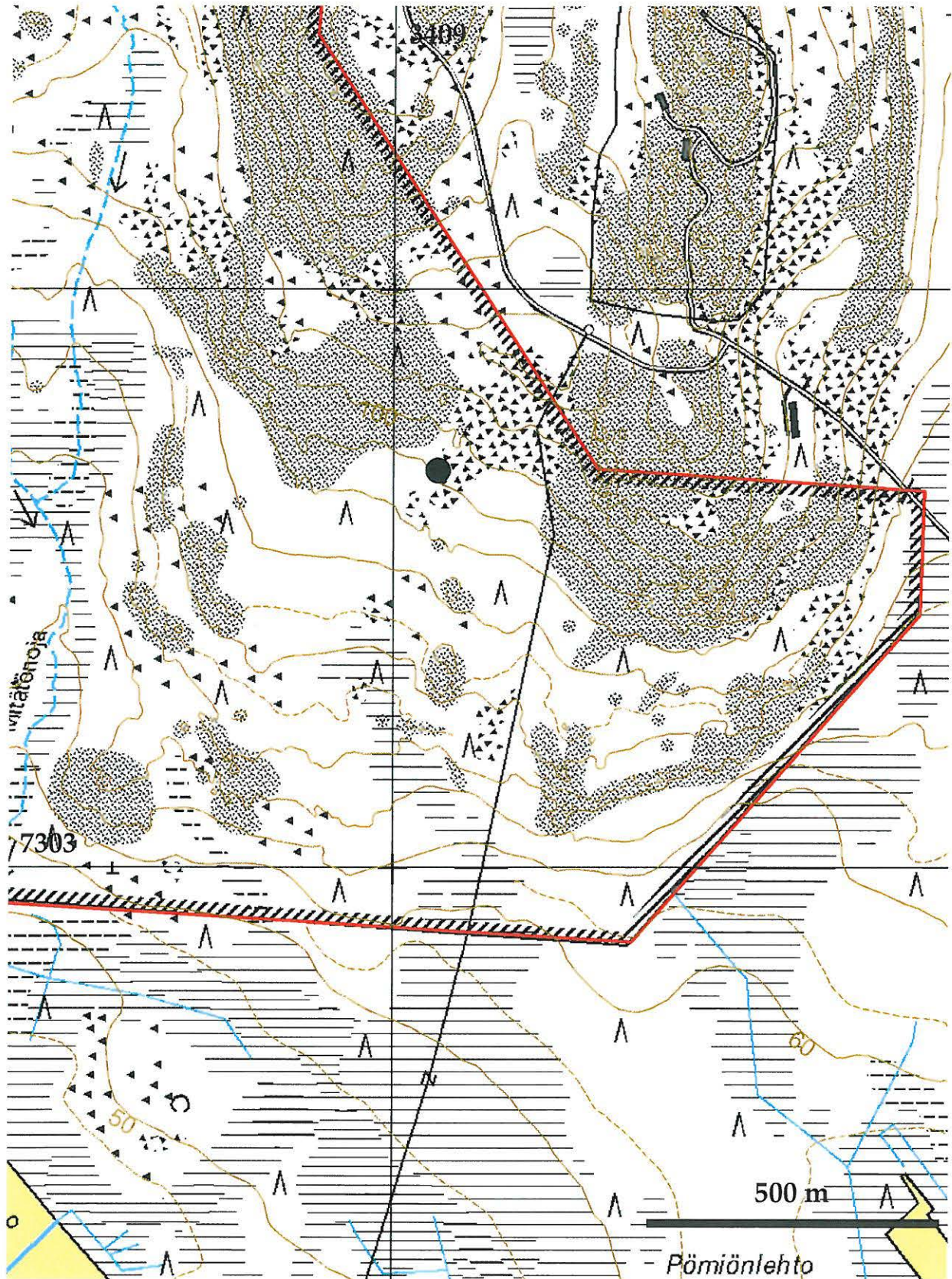
INVENTOINTI

Aika	17.7.2007
Löydöt	-
Karttaotteet	Kartta 10
Kuvat	Kuva 23

KOHDEKUVAUS

Ala-Penikkavaaran etelärinteen rakkakivikossa on suuri rakkakuoppa. Rakka sijaitsee juuri Ala-Penikkavaaran huipulle, puolustusvoiman maston luo johtavan tien eteläpuolella. Tien pohjoispuolella on rakan kohdalla pieni suo. Rakan läpi kulkee sähkölinja. Kuoppa sijaitsee rakan eteläosassa. Saman rakan pohjoisosassa on viisi pientä rakkakuoppaa (Ala-Penikkavaara 2)

Rakkakuoppa on muodoltaan pyöreä ja sitä ympäröivät matalat vallit. Vallin päältä mitattuna kuopan halkaisija on 4 m. Kuopan sisähalkaisija on 2.5 m. Syvyydeltään kuoppa on 1.1 m. Kuopassa on sekä suuria että pieniä kiviä, mutta suuria kiviä on etenkin vallin päällä. Kuoppa on muodoltaan suppilomainen.



Kartta 10. Ala-Penikkavaara 2. Rakkakuoppa. ©Metsähallitus 2008, ©Maanmittauslaitos 1/MYY/2008.



Kuva 23. Ala-Penikkavaara 2. Rakkakuoppa. Kuvattu lännestä.

9. SIMO, ALA-PENIKKAVAARA 3 1000 01 0096

PERUSTIEDOT KOHTEESTA

MJ-tyyppi	Asuinpaikat?, kivrakenteet
Tyyppin tarkenne	Asumusvallit?, rakkakuopat
Ajoitus	Esihistoriallinen?
Ehdotus rauhoitusluokaksi	2
Lukumäärä	2
Peruskartta	254303
Koordinaatit	
Asumusvalli	x = 7303150 y = 3409405
Rakkakuoppa	x = 7303143 y = 3409421 z = noin 76 m mpy
Koordinaattiselite	Kohteiden keskeltä
Maastomerkintä	Ei ole
Pinta-ala	Muutama aari
Etäisyystieto	Keminmaan kirkosta 21 kilometriä itään

OMISTAJATIEDOT

Alue/rekisterikylä	Pömiö
Omistaja	Valtio
Suojelualue	Martimoaapa-Lumiaapa-Penikat Natura 2000-alue

INVENTOINTI

Aika	17.7.2007
Löydöt	-
Karttaotteet	Kartta 11
Kuvat	Kuvat 24-26

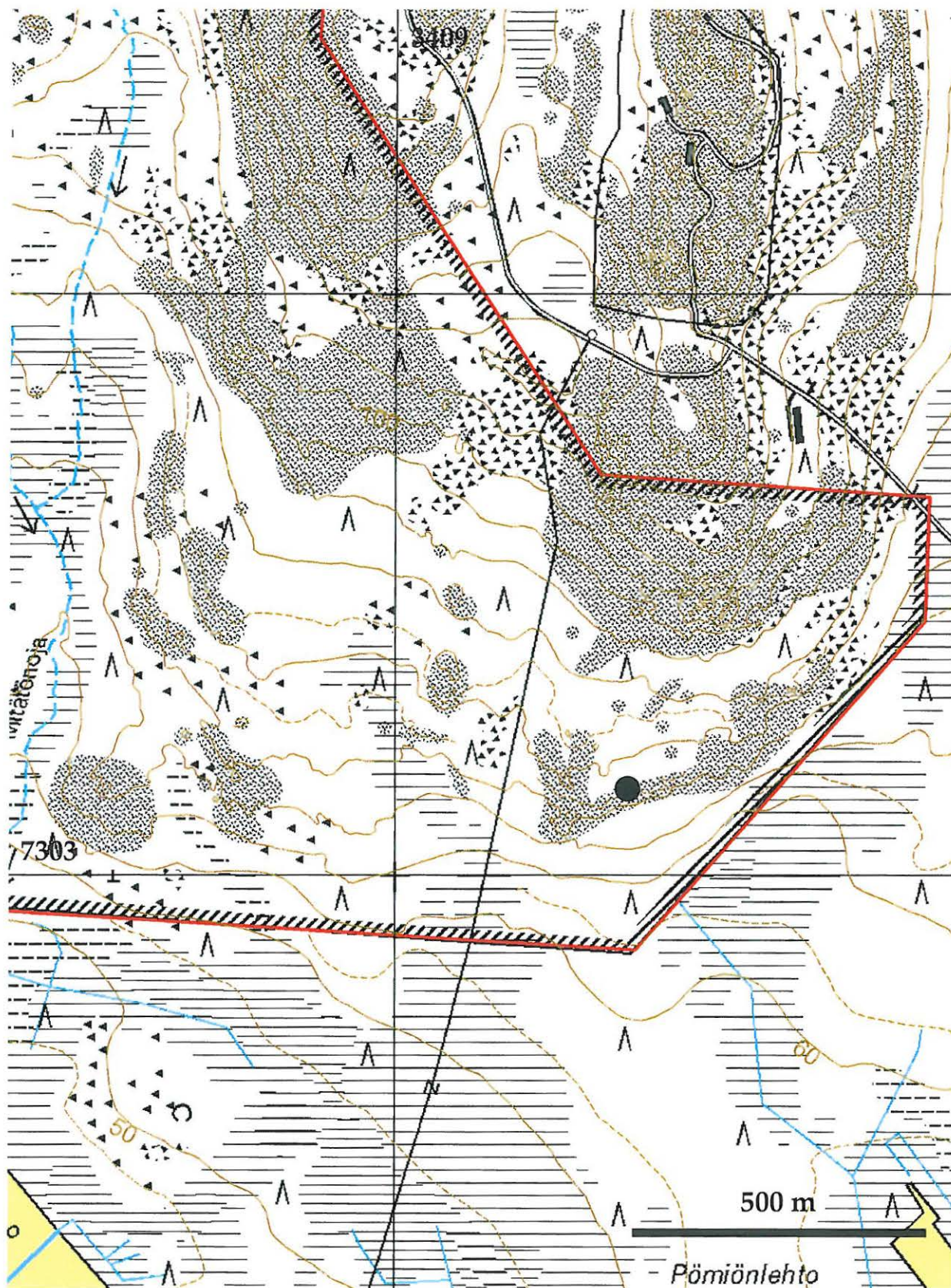
KOHDEKUVAUS

Ala-Penikkavaaran eteläisessä alarinteessä sijaitsevassa pienessä rakkakivikossa on kaksi kivrakennetta, mahdollinen asumuksen jäännös sekä rakkakuoppa. Asumusvalli ja rakkakuoppa sijaitsevat suojaisessa kohdassa rinnettä, kalliopaljastumien keskellä.

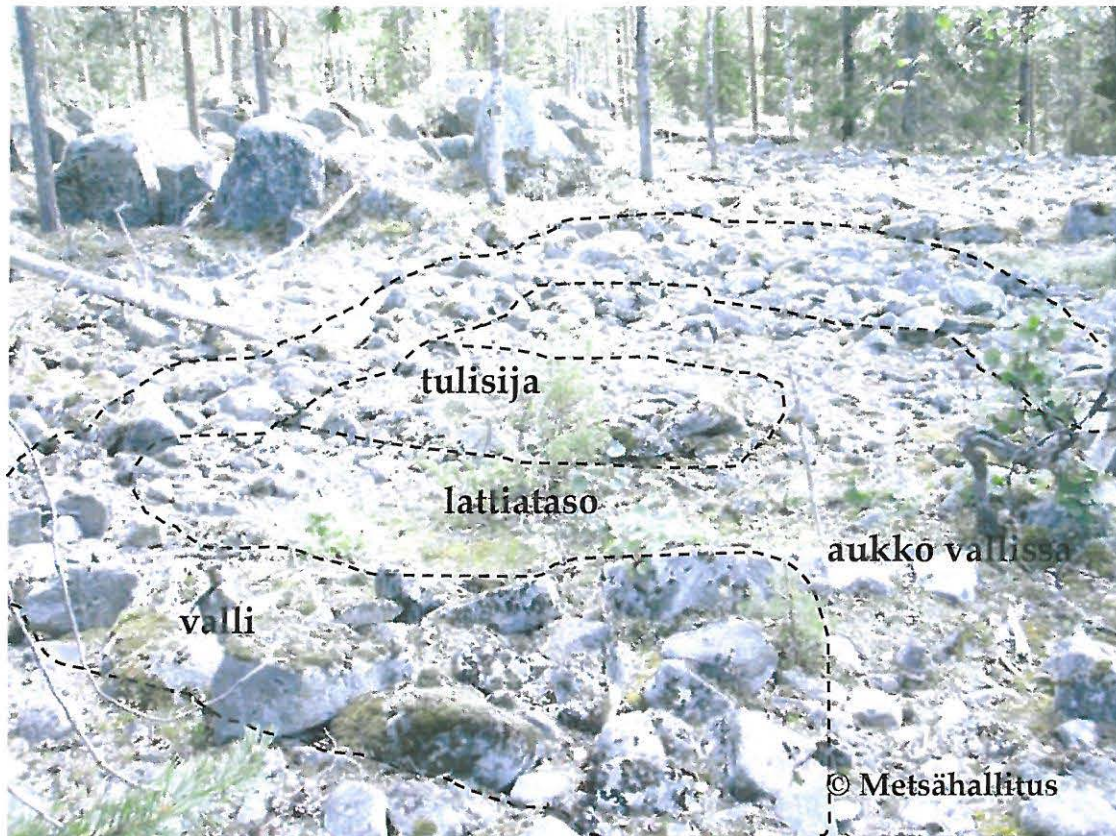
Asumusvalli muodostuu matalasta kehävallista ja sen keskellä olevasta suuresta tulisijasta. Valli on pyöristetyn suorakaiteen muotoinen, ja sen sisämitat ovat 5.5 x 3.5 m. Vallissa on noin metrin levyinen aukko lännenpuoleisessa pitkässä sivussa. Vallit ovat 0.5-1 m leveät ja 20-30 cm korkeat.

Lähellä vallin keskiosaa on suuri tulisija. Tulisija on suorakaiteen muotoinen, 2.2 x 1.3 m suuruinen ja noin 30 cm korkuinen. Tulisijan kivet ovat palaneita. Tulisijan toinen lyhyt sivu on kiinni vallin toisessa, aukottomassa pitkässä sivussa. Asumuksen lattialta on poistettu suuret kivet.

Rakkakuoppa sijaitsee noin 15 m asumusvallista kaakkoon. Kuoppa on halkaisijaltaan 1.5 m ja syvyydeltään 0.5 m.



Kartta 11. Ala-Penikkavaara 3. Asumusvalli? ja rakkakuoppa. ©Metsähallitus 2008, ©Maanmittauslaitos 1/MYY/2008.



Kuva 24. Ala-Penikkavaara 3. Vallit ja tulisija kehystetty katkoviivalla. Kuvattu luoteesta.



Kuva 25. Ala-Penikkavaara 3. Sama kuva kuin edellinen, mutta ilman katkoviivoja. Kuvattu luoteesta.



Kuva 26. Ala-Penikkavaara 3. Rakkakuoppa. Kuvattu luoteesta.

10. SIMO, ALA-PENIKKAVAARA 4 1000 01 0097

PERUSTIEDOT KOHTEESTA

MJ-tyyppi	Kivirakenteet
Tyypin tarkenne	Kiviatomukset
Ajoitus	Esihistoriallinen?
Ehdotus rauhoitusluokaksi	2
Lukumäärä	1
Peruskartta	254303
Koordinaatit	x = 7303230 y = 3409170 z = noin 77 m mpy
Koordinaattiselite	Kohteen keskeltä
Maastomerkintä	Ei ole
Pinta-ala	10 m ²
Etäisyystieto	Keminmaan kirkosta 21 kilometriä itään

OMISTAJATIEDOT

Alue/rekisterikylä	Pömiö
Omistaja	Valtio
Suojelualue	Martimoaapa-Lumiaapa-Penikat Natura 2000-alue

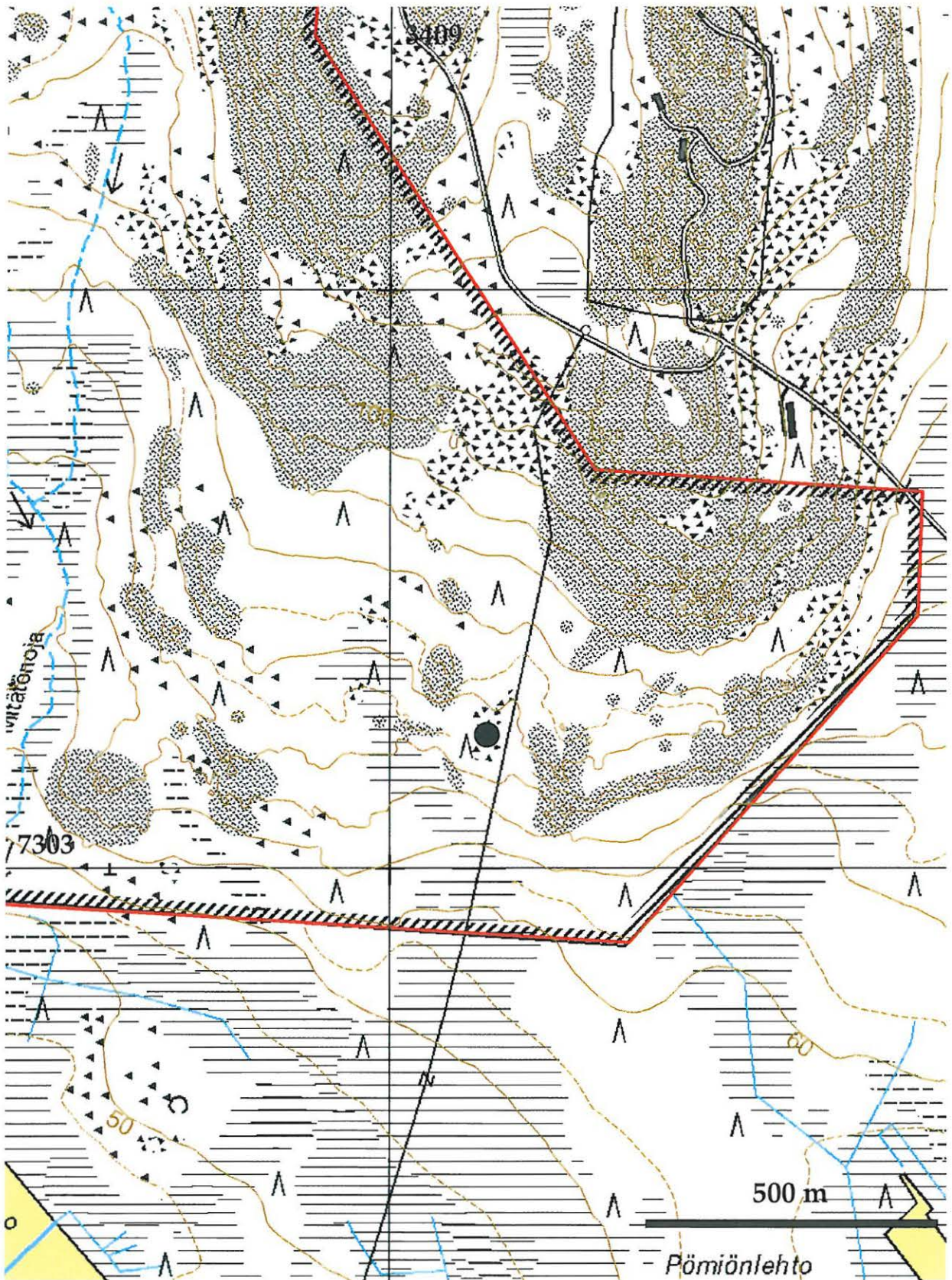
INVENTOINTI

Aika	17.7.2007
Löydöt	-
Karttaotteet	Kartta 12
Kuvat	Kuva 27

KOHDEKUVAUS

Ala-Penikkavaaran eteläisessä alarinteessä sijaitsevan suurehkon rakkakivikon keskellä on matala kivilatomus. Latomus on muodoltaan soikea ja kooltaan 6 x 4.5 m. Sen korkeus on noin 50 cm. Latomuksen länsiosassa on pyöreä, halkaisijaltaan 1.7 suuruinen ja 50 cm syvä kuoppa. Latomuksen kivet ovat halkaisijaltaan noin 20-50 cm.

Latomuksen keskellä kasvaa muutama pieni puu.



Kartta 12. Ala-Penikkavaara 4. Latomus. ©Metsähallitus 2008, ©Maanmittauslaitos 1/MYY/2008.



Kuva 27. Ala-Penikkavaara 4. Latomus. Kuvattu luoteesta.

11. SIMO, ALA-PENIKKA 751 01 0070

PERUSTIEDOT KOHTEESTA

MJ-tyyppi	Kivirakenteet
Tyypin tarkenne	Rakkakuopat
Ajoitus	Esihistoriallinen?
Ehdotus rauhoitusluokaksi	2
Lukumäärä	3
Peruskartta	254303
Koordinaatit	
Rakkakuoppa A	x = 7303425 y = 3409705 z = noin 85 m mpy
Rakkakuoppa B	x = 7303360 y = 3409690 z = noin 85 m mpy
Rakkakuoppa C	x = 7303460 y = 3409800 z = noin 85 m mpy
Koordinaattiselite	Kohteiden keskeltä
Maastomerkintä	Ei ole
Pinta-ala	Muutama neliömetri
Etäisyystieto	Keminmaan kirkosta 21 kilometriä itään

OMISTAJATIEDOT

Alue/rekisterikylä	Pömiö
Omistaja	Valtio
Suojelualue	Martimoaapa-Lumiaapa-Penikat Natura 2000-alue

INVENTOINTI

Aika	17.7.2007
Löydöt	-
Karttaotteet	Kartta 13
Kuvat	Kuvat 28-31

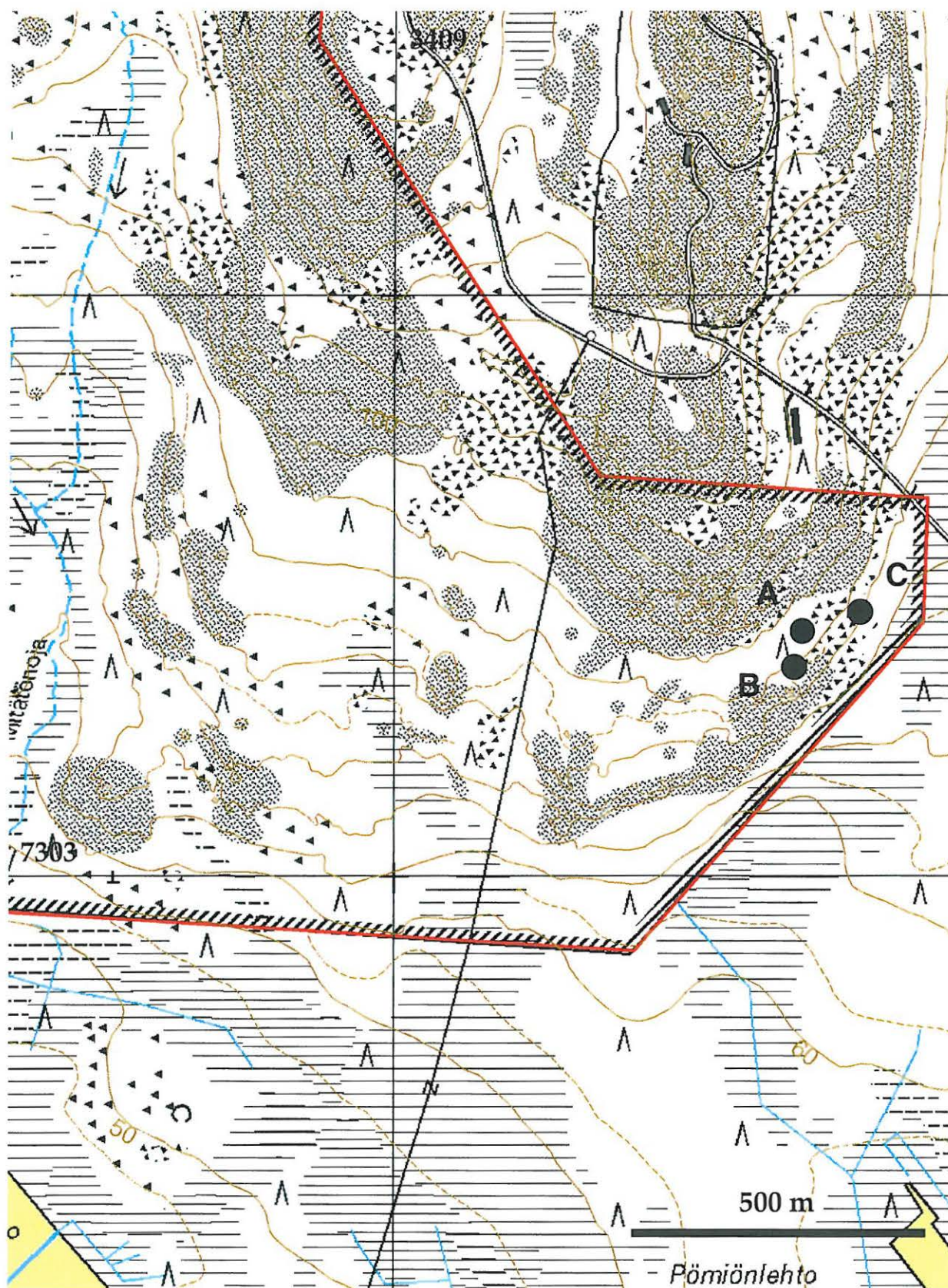
KOHDEKUVAUS

Ala-Penikkavaaraan kaakkoisessa alarinteessä olevissa rakkakivikoissa on kolme rakkakuoppaa muutaman kymmenen metrin päässä toisistaan. Rakkakuoppa A on muodoltaan pyöreä ja halkaisijaltaan 3.4 m ja syvyydeltään 90 cm. Kuopan ympärillä on hyvin matalat vallit.

Rakkakuoppa B on kuopista suurin. Se on muodoltaan soikea ja sisäkooltaan 3.5 x 2.6 m ja syvyydeltään 90 cm. Kuopan ympärillä on matalat vallit. Vallin ulkoreunoista mitattuna kuopan koko on 7 x 5 m. Vallien korkeus on 20-50 cm. Kuopan keskellä kasvaa muutamia pieniä puita.

Rakkakuoppa C sijaitsee kaakkoisrinteen alaosassa, noin 150 m vaaran päälle nousevan tien länsipuolella. Kuoppa on aivan rakan itäosassa. Kuoppa on halkaisijaltaan 2.3 m ja syvyydeltään 90 cm. Rakan ympäristö on tuoretta kuusikkokangasta.

Joku tai jotkut näistä rakkakuopista saattavat olla Juha Laurénin vuoden 1991 Simon perusinventoinnissa havaitsemia rakkakuoppia. Hän oli tuolloin huomannut rakkakuoppia Ala-Penikkavaaran rinteellä, mutta ei ole tohtinut lähteä tarkastamaan kohdetta lähempää, koska lähistö on Puolustusvoimien aluetta. Hän on ilmoittanut havaitsemilleen kuopille epämääräiset koordinaatit, joten niitä ei voi varmuudella yhdistää tässä inventoinnissa löydettyihin. Näille kolmelle kuopalle on kuitenkin annettu sama kohdenimi ja muinaisjäännöstunnus kuin Laurénin kuopille.



Kartta 13. Ala-Penikka. Rakkakuopat. ©Metsähallitus 2008, ©Maanmittauslaitos 1/MYY/2008.



Kuva 28. Ala-Penikka. Rakkakuoppa A. Kuvattu pohjoisesta.



Kuva 29. Ala-Penikka. Rakkakuoppa B. Kuvattu pohjoisesta.



Kuva 30. Ala-Penikka. Rakkakuoppa B. Kuvattu luoteesta.



Kuva 31. Ala-Penikka. Rakkakuoppa C. Kuvattu idästä.

12. SIMO, MYLLYLÄNAHO 1000 01 0098

PERUSTIEDOT KOHTEESTA

MJ-tyyppi	Löytöpaikka
Tyypin tarkenne	Kvartsiittiesineen löytöpaikka
Ajoitus	Kivikautinen
Ehdotus rauhoitusluokaksi	3
Lukumäärä	1
Peruskartta	254306
Koordinaatit	x = 7308980 y = 3419120 z = noin 90 m mpy
Koordinaattiselite	Löytöpaikalta
Maastomerkintä	Ei ole
Pinta-ala	Neliometri
Etäisyystieto	Simon kirkosta 25 kilometriä pohjoiskoilliseen

OMISTAJATIEDOT

Alue/rekisterikylä	Sompujärvi
Omistaja	Tieliikelaitos
Suojelualue	Martimoaapa-Lumiaapa-Penikat Natura 2000-alue

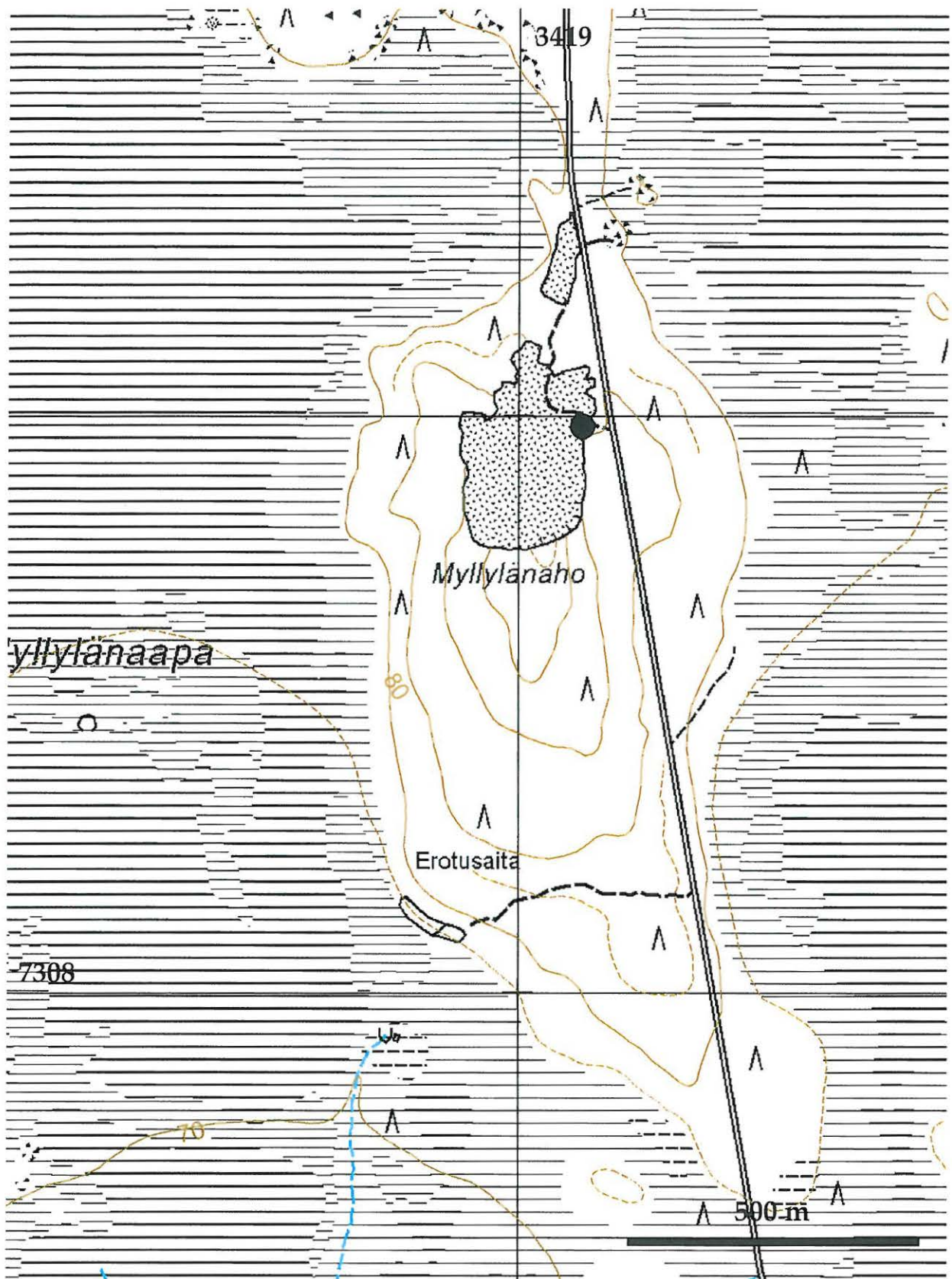
INVENTOINTI

Aika	8.6. ja 18.6.2007
Löydöt	KM 37191: 1-2
Karttaotteet	Kartta 14
Kuvat	Kuva 32

KOHDEKUVAUS

Suojelualueen itäosassa sijaitsevalla Myllylänaholla on suuri sorakuoppa. Sorakuopan itäreunasta löytyi kaksi kvartsiitti-iskosta. Maisemaltaan ja topografialtaan alue on melko tyypillinen kivikautiselle asuinpaikalle. Iskosten läheisyydestä eikä myöskään alueelle tehdyistä koekuopista tai muulta sorakuopan reunoilta löytynyt mitään muuta esihistorialliseen asuinpaikkaan viittaavaa. Jos alueella on ollut asuinpaikka, on laaja soranotto sen todennäköisesti tuhonnut.

Kohteesta on kirjoitettu erillinen tarkastuskertomus, josta löytyvät tarkemmat tiedot alueesta (Rautiainen 2007).



Kartta 14. Myllylänaaho. Löytöpaikka. ©Metsähallitus 2008, ©Maanmittauslaitos 1/MYY/2008.



Kuva 32. Myllylänaho. Kvartsiitti-iskosten löytöpaikka. Kuvattu idästä.

4.2 Historiallisen ajan kohteet

13. SIMO, SAUNASAARI

PERUSTIEDOT KOHTEESTA

MJ-tyyppi	Asuinpaikka
Tyypin tarkenne	Savottasauna
Ajoitus	Historiallinen
Ehdotus rauhoitusluokaksi	-
Lukumäärä	1
Peruskartta	254306
Koordinaatit	x = 7308715 y = 3413140
Koordinaattiselite	Kohteen keskeltä
Etäisyystieto	Simon kirkosta noin 25 kilometriä koilliseen

OMISTAJATIEDOT

Alue/rekisterikylä	Sompujärvi
Omistaja	Valtio
Suojelualue	Martimoaapa-Lumiaapa-Penikat Natura 2000-alue

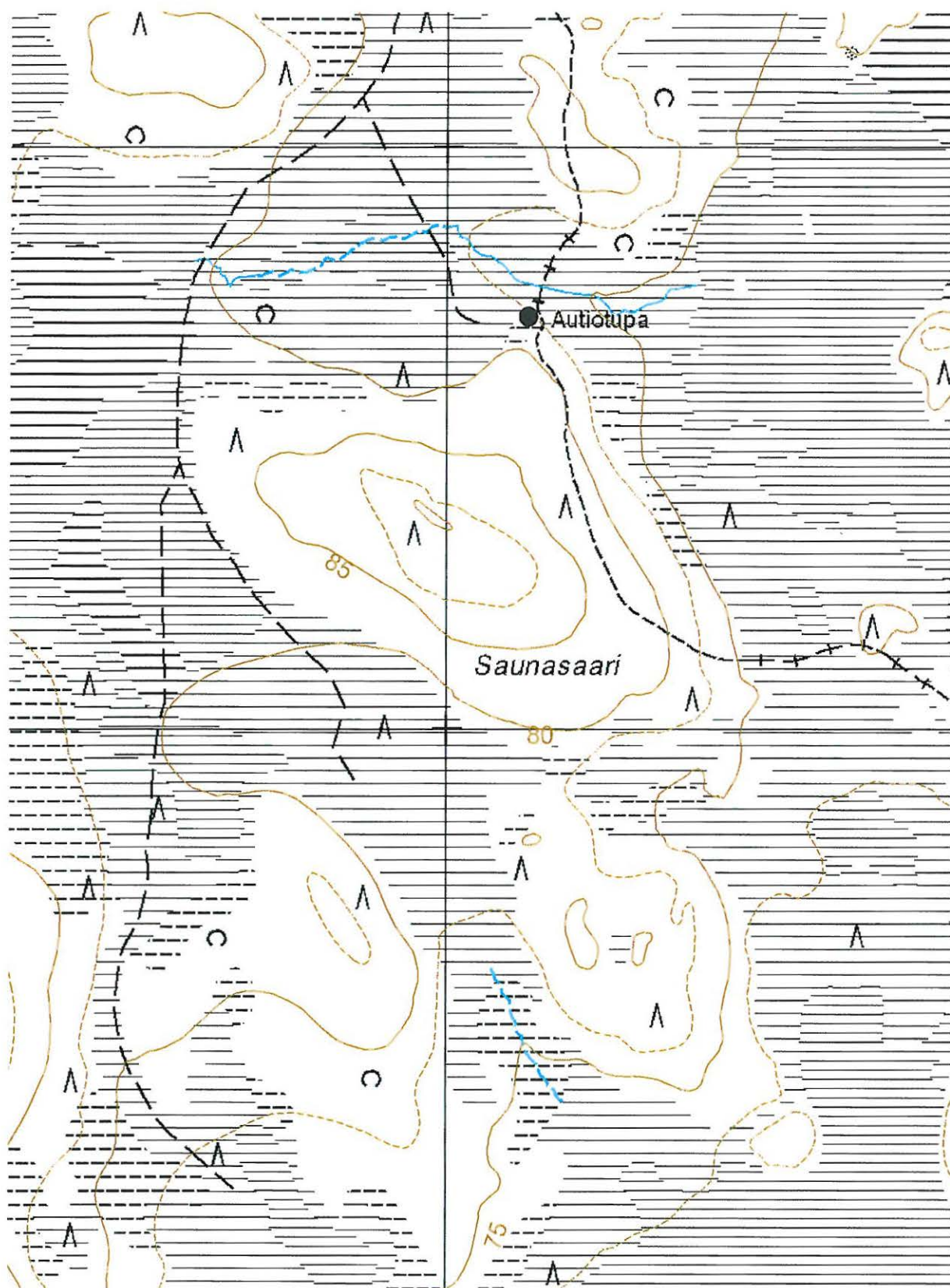
INVENTOINTI

Aika	28.6.2007
Löydöt	-
Karttaotteet	Kartta 15
Kuvat	Kuva 33

KOHDEKUVAUS

Saunasaarella sijaitsee vuonna 1947 tehty savottasauna. Sauna on kooltaan noin 4 x 8 metriä. Sauna muodostuu kahdesta osasta – laudoista tehdystä eteisestä ja hirsistä tehdystä varsinaisesta saunaosasta. Saunaosassa on takaseinällä seinästä seinään ulottuvat noin parin metrin levyinen laveri ja nurkassa kivikiuas. Lattia on laudoista.

Saunan alimmat hirret ovat lahonneet ja ne tulisi uusida. Katto on peltiä.



Kartta 15. Saunasaari. Savottasauna. ©Metsähallitus 2008, ©Maanmittauslaitos 1/MYY/2008.



Kuva 33. Saunasaari. Savottasauna. kuvattu etelästä.

14. SIMO, HANGASSALMI

PERUSTIEDOT KOHTEESTA

MJ-tyyppi	
Tyypin tarkenne	Ketun käpälälauta
Ajoitus	Historiallinen
Ehdotus rauhoitusluokaksi	-
Lukumäärä	1
Peruskartta	254306
Koordinaatit	x = 7305415 y = 3419975
Koordinaattiselite	Kohteen kohdalta
Maastomerkintä	Ei ole
Pinta-ala	Neliömetri
Etäisyystieto	Simon kirkosta noin 25 kilometriä koilliseen

OMISTAJATIEDOT

Alue/rekisterikylä	Sompujärvi
Omistaja	Valtio
Suojelualue	Martimoaapa-Lumiaapa-Penikat Natura 2000-alue

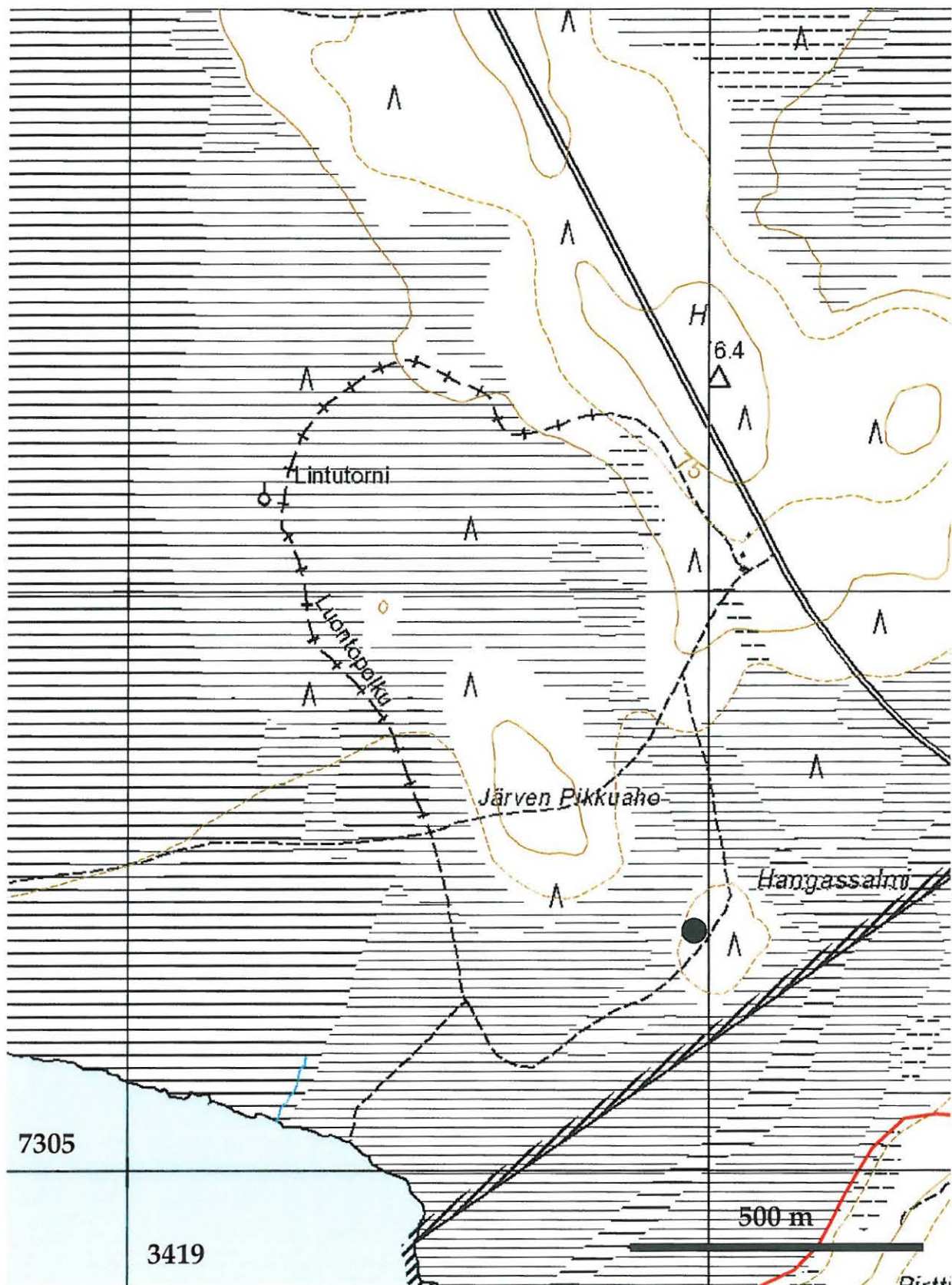
INVENTOINTI

Aika	28.6.2007
Löydöt	-
Karttaotteet	Kartta 16
Kuvat	Kuva 34

KOHDEKUVAUS

Alueen kaakkoisosassa kulkevan luontopolun lähellä Hangassalmen viereisellä kivennäismaasaarekkeella on ketun käpälälauta. Lauta on noin 2.5 m korkea ja 30 cm leveä. Se on yläosastaan hieman rikkonainen, toinen sivupiikki ja keskipiikki ovat jäljellä. Puu on kelottunut.

Ympäristö on tuoreen kankaan kuusikkoa ja maaperä moreenia.



Kartta 16. Hangassalmi. Kämpälälauta. ©Metsähallitus 2008, ©Maanmittauslaitos 1/MYY/2008.



Kuva 34. Hangassalmi. Yksityiskohta käpälälaudasta.

5 TULOSEN TARKASTELU JA JOHTOPÄÄTÖKSET

5.1 Esihistoriallisen ajan kohteet

Martimoaapa-Lumiaapa-Penikat Natura-alueella on runsaasti todennäköisesti jo esihistorialliselta ajalta peräisin olevia muinaisjäännöksiä. Suurin osa niistä sijaitsee Penikoiden vaarajakson rakkakivikoissa. Aiemmin alueelta tunnettiin vain kaksi muinaisjäännöskohdetta – Jatulinlehdon kivikehä ja Penikoiden rinteessä olevat rakkakuopat. Nyt tehdyssä inventoinnissa tunnettujen muinaisjäännösten lukumäärä moninkertaistui. Inventoinnissa ei pystytty varmuudella paikallistamaan Juha Laurénin vuonna 1991 löytämiä rakkakuoppia.

Alueelle tyypillisiä muinaisjäännöksiä ovat erilaiset rakkakivikoihin tehdyt rakenteet. Tavallisimpia ovat rakkakuopat, joita löytyi 26. Osa niistä on yksittäin, osa useamman kuopan ryhminä. Erityisesti merkille pantavaa on, että muutamat kuopista oli tehty suoraan rakan alla kulkevan vaaran huipulta laskevan lähdepuron päälle - ehkäpä sen takia, että puron kylmä vesi olisi pitänyt kuopat viileinä. Penikoiden ja lähialueiden laajoista kivirakoista löytyi myös kaksi latomusta, kaksi pientä kvartsilouhosta ja kolme kivistä tehtyä mahdollista asumusvallia, joista Jatulinlehdon valli on tunnettu jo aiemmin. Suojelualan itäreunalta löytyi sorakuopasta kaksi yksi kvartsiittikaavin ja yksi kvartsiitti-iskos. Löytöpaikalla on todennäköisesti ollut kivikautinen asuinpaikka, mutta se on tuhoutunut soran otossa. Aivan alueen ulkopuolelta Yli-Penikkavaaran pohjoispuolelta löytyi rippeet kivikautisesta asuinpaikasta. Hiekkakuopan reunalla oli liuskeiskoksia, palanutta luuta sekä maaperä oli hieman värjäytynyt.

Muinaisjäännöskohteet sijaitsevat 75-145 metriä meren pinnan yläpuolella. Osa niistä on siis voinut olla käytössä jo mesoliittisella kivikaudella (145 m mpy \Rightarrow 7500 cal BC, Okkonen 2003). Alempanakin sijaitsevien kohteiden ajoitus menee korkeuden perusteella kivikaudelle (75 m mpy \Rightarrow 4000 cal BC). Esimerkiksi Jatulinlehdon kivikehän tekoajankohta voisi olla korkeuden perusteella jo noin 6500 cal BC. Tuolloin Jatulinlehto on ollut pieni saari Penikoiden vaarajakson kyljessä. Toki kohteet voivat olla nuorempiakin. Esimerkiksi rakkakuoppia tiedetään käytetyn säilytykseen vielä historiallisellakin ajalla (Okkonen 2003). Pentti Koivusen (1997) mielestä Jatulinlehdon rakenteet ovat paljon kivikautisia nuorempia, mahdollisesti saamelaisperäisiä.

Muinaisjäännöskohteista ainoastaan kahdella rakkakuopalla on tarvetta hoitoon, eikä niidenkään hoitamisella ole kiire. Ala-Penikkavaara 4 on matala latomus, jonka päällä kasvaa pienehköjä puita. Ne voisi poistaa, ettei niiden juuristo vahingoita latomusta. Tilanne on sama yhdellä rakkakuopalla (Ala-Penikka kuoppa B). Puut ovat molemmissa niin pieniä, ettei niiden kaatuminen tuulen takia ole kovin todennäköistä. Jatulinlehdon asumusvallin sisällä kasvaa muutamia puita, jotka voisi poistaa. Niiden kaataminen tulee suunnitella huolellisesti, ettei poistamisessa vahingoiteta vallin rakenteita.

5.2 Historiallisen ajan kohteet

Historiallisen ajan kohteita ei alueella juuri ole. Ainut aiemmin tuntematon kohde on Hangassalmesta alueen kaakkoisosasta löytynyt ketun kypälälauta. Lisäksi Saunasaarella, vaellusreitillä varrella on vanha savottasauna. Savottasauna on jo hieman huonossa kunnossa, alimmat hirret ovat lahonneet. Sauna tulisikin kunnostaa.

Martimo-ojan varrella on niitetty saroja ja heiniä karjalle rehuksi, mutta alueelta ei löytynyt yhtään suoladon tai suovan pohjaa.

6 LÄHTEET

Appelgren, H. 1881. Muinaisjäännöksiä ja tarinoita Kemin kihlakunnan itäisissä osissa. SMYA V. Helsinki 1881.

Arvokkaat maisema-alueet. Ympäristöministeriö, ympäristönsuojeluosasto. Mietintö 66/1992.

Heinänen, H. & Hiltunen, M. (toim.) 1986. Simon kirja. Simon kunta. JYY:n kotiseutusarja N:o 24. Gummerus Kirjapaino Oy. Jyväskylä. 615 s.

Koivunen, P., Vahtola, J., Satokangas, R. & Itkonen, M. 1997. Keminmaan historia. Gummerus Kirjapaino Oy. Jyväskylä. 647 s.

Laurén, J. 1991. Simon kunnan perusinventointi. Museovirasto esihistorian osasto.

Lehtinen, M., Nurmi, P. & Rämö, T. 1998. 3000 vuosimiljoonaa, Suomen kallioperä. Suomen geologinen seura. Gummerus Kirjapaino Oy. Jyväskylä. 375 s.

Loukko, J. 1998. Martimoaavan luontopolku – luontokohteiden selostus. Metsähallitus. Luonnonsuojelu. Euroopan Unionin tukema LIFE-projekti.

Metsähallitus 2008. <http://www.luontoon.fi/page.asp?Section=763>

Okkonen, J. 2003. Jättiläisen hautoja ja hirveitä kiviröykkiöitä – Pohjanmaan muinaisten kivirakennelmien arkeologiaa. Acta Universitatis Ouluensis. Humaniora. B 52. 268 s.

Rautiainen, P. 2007. Tarkastuskertomus. Simo, Myllylänaho – kivikautinen löytöpaikka. Metsähallitus.

Ylimaunu, T. 1995. Kertomus Keminmaan kunnan muinaisjäännösten inventoinnista vuonna 1995.

7 INFORMANTIT

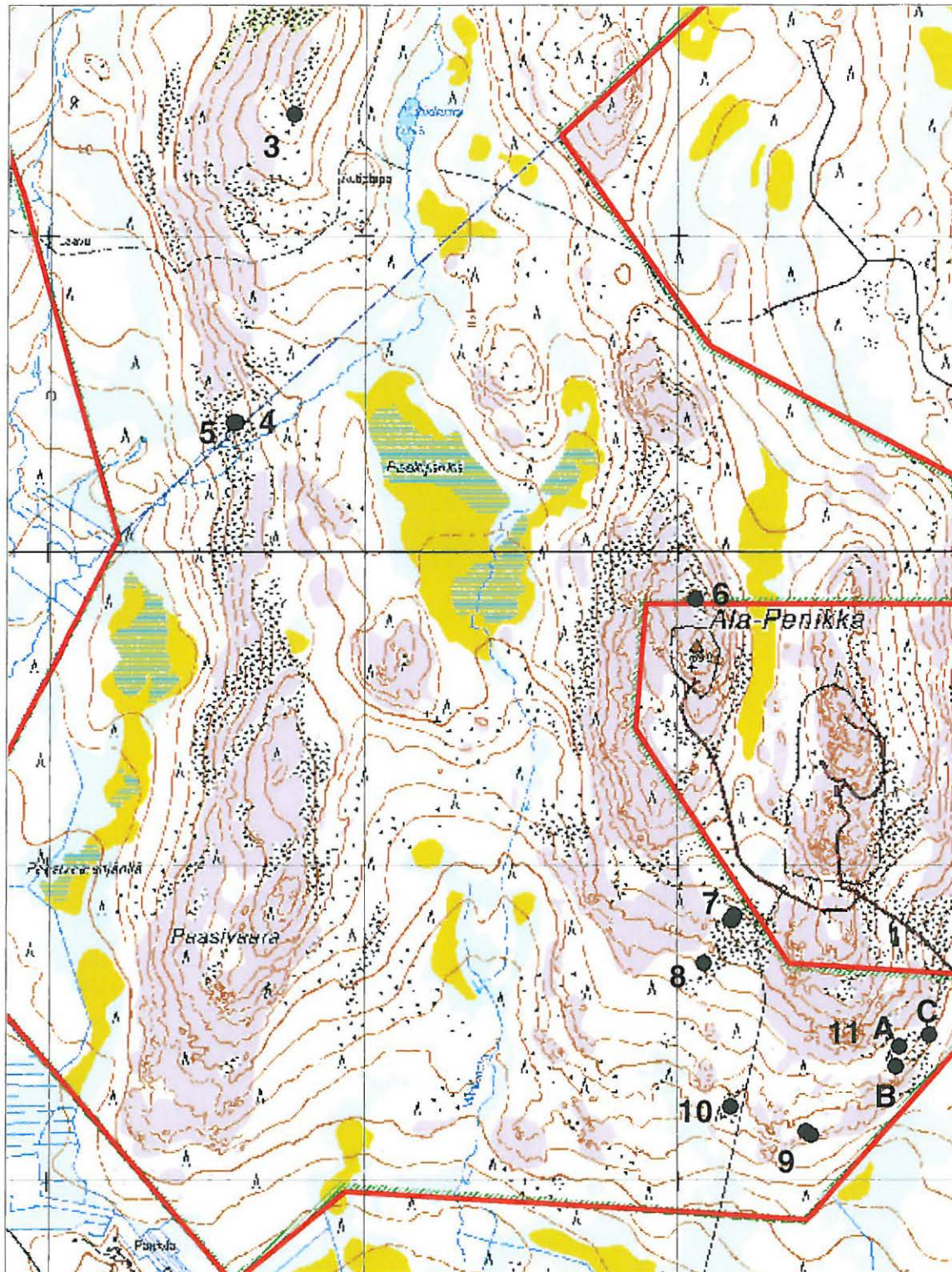
Seppo Mikkola (puistomestari, Metsähallitus)

Minna Simoska (toimittaja, asuu Simon Alakylässä)

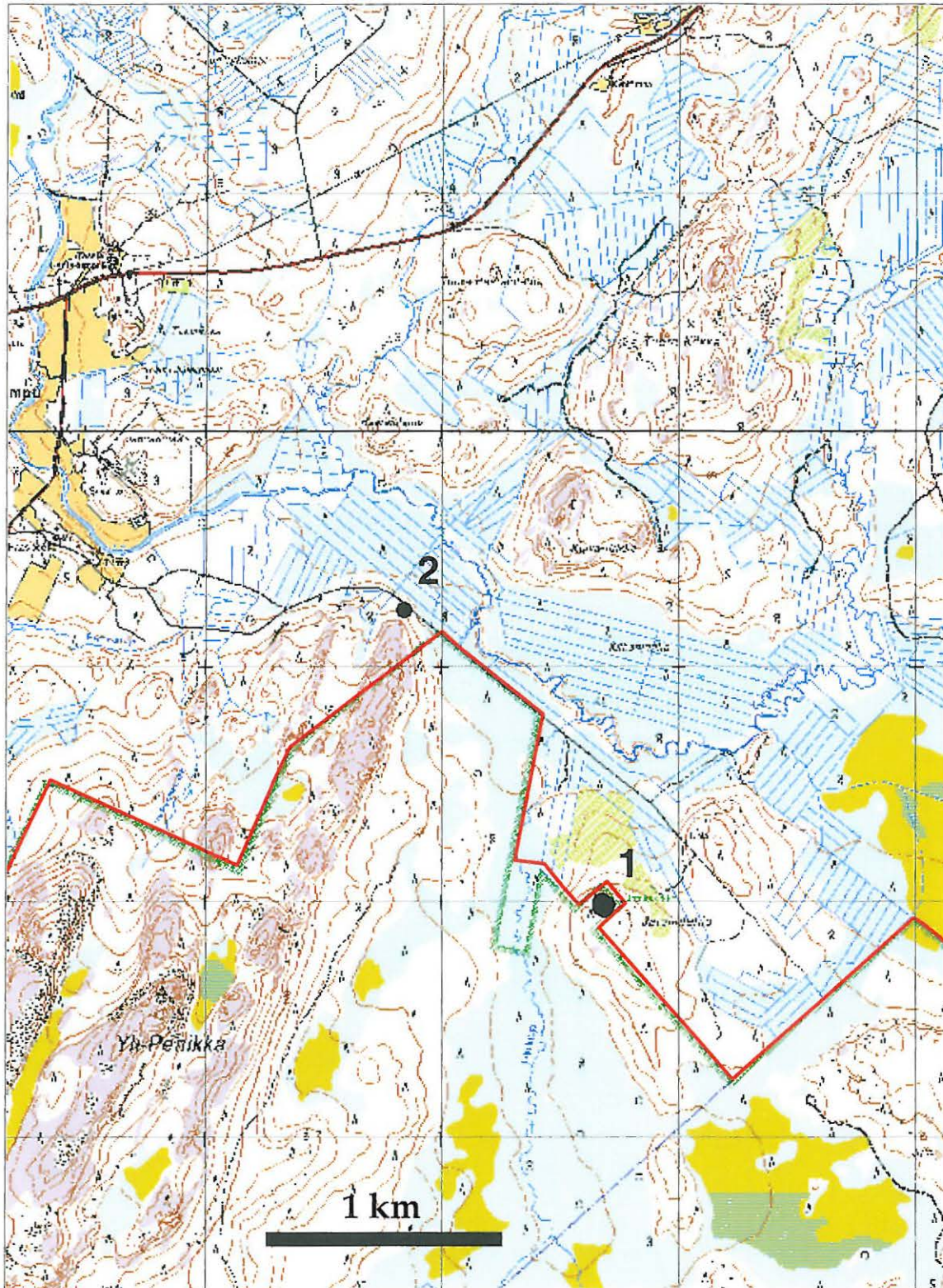
Martti Johansson (urakoitsija, asuu Simon Pömiössä)

Erkki Tuovinen (erikoissuunnittelija, Metsähallitus)

Timo Ylimaunu (FT, Oulun yliopisto)



LIITEKARTTA 1. Ala-Penikoiden muinaisjäännöskohteet: kvartsilouhokset 3 ja 4, rakkakuopat 5, 7, 8, 11, latomus 10, asumusvalli 6, asumusvalli ja rakkakuoppa 9. Punainen viiva = Natura-alueen raja. ©Metsähallitus 2008, ©Maanmittauslaitos 1/MYY/2008.



LIITEKARTTA 2. Jatulinlehdon rakan rakenteet (1) ja Yli-Penikkavaaran asuinpaikka (2). Punainen viiva = Natura-alueen raja. ©Metsähallitus 2008, ©Maanmittauslaitos 1/MYY/2008.



LIITEKARTTA 3. Myllylänahan löytöpaikka (12) ja Hangassalmen kápälälautta (14). ©Metsähallitus 2008, ©Maanmittauslaitos 1/MYY/2008.

Luettelo inventoinnissa havaituista kulttuuriperintökohteista.

Kohdenro	Kunta	Kohde	Tyyppi	Ajoitus	x	y	z	Mjtunnus
1	Keminmaa	Jatulinlehto	Asumusvalli	Esihistoriallinen?	7312995	3414685	95	241 01 0001
1	Keminmaa	Jatulinlehto	Kivikehä	Esihistoriallinen?	7312001	3414675	95	241 01 0001
1	Keminmaa	Jatulinlehto	Palaneita kiviä	Esihistoriallinen?	7312990	3414685	95	241 01 0001
1	Keminmaa	Jatulinlehto	Latomus	Esihistoriallinen?	7313000	3414675	95	241 01 0001
1	Keminmaa	Jatulinlehto	Rakkakuoppa	Esihistoriallinen?	7312990	3414677	95	241 01 0001
1	Keminmaa	Jatulinlehto	Rakkakuoppa	Esihistoriallinen?	7312991	3414675	95	241 01 0001
1	Keminmaa	Jatulinlehto	Rakkakuoppa	Esihistoriallinen?	7312987	3414697	95	241 01 0001
1	Keminmaa	Jatulinlehto	Rakkakuoppa	Esihistoriallinen?	7312982	3414685	95	241 01 0001
1	Keminmaa	Jatulinlehto	Rakkakuoppa	Esihistoriallinen?	7312986	3414677	95	241 01 0001
1	Keminmaa	Jatulinlehto	Rakkakuoppa	Esihistoriallinen?	7312986	3414675	95	241 01 0001
1	Keminmaa	Jatulinlehto	Rakkakuoppa	Esihistoriallinen?	7312980	3414673	95	241 01 0001
1	Keminmaa	Jatulinlehto	Rakkakuoppa	Esihistoriallinen?	7312984	3414672	95	241 01 0001
1	Keminmaa	Jatulinlehto	Rakkakuoppa	Esihistoriallinen?	7312969	3414673	95	241 01 0001
1	Keminmaa	Jatulinlehto	Rakkakuoppa	Esihistoriallinen?	7312965	3414684	95	241 01 0001
1	Keminmaa	Jatulinlehto	Rakkakuoppa	Esihistoriallinen?	7312971	3414684	95	241 01 0001
1	Keminmaa	Jatulinlehto	Rakkakuoppa	Esihistoriallinen?	7312973	3414687	95	241 01 0001
1	Keminmaa	Jatulinlehto	Rakkakuoppa	Esihistoriallinen?	7312971	3414692	95	241 01 0001
2	Keminmaa	Yli-Penikkavaara	Asuinpaikka	Kivikautinen	7314235	3413835	75	1000 01 0089
3	Keminmaa	Kaltiolampi	Kvartsilouhos	Esihistoriallinen	7306385	3407775	130	1000 01 0090
4	Keminmaa	Pookijänkä 1	Kvartsilouhos	Esihistoriallinen	7305405	3407595	90	1000 01 0091
5	Keminmaa	Pookijänkä 2	Rakkakuoppa	Esihistoriallinen?	7305410	3407580	90	1000 01 0092
5	Keminmaa	Pookijänkä 2	Rakkakuoppa	Esihistoriallinen?	7305405	3407585	90	1000 01 0092
5	Keminmaa	Pookijänkä 2	Rakkakuoppa	Esihistoriallinen?	7305400	3407620	90	1000 01 0092
6	Simo	Ala-Penikkavaaran laki	Asumusvalli?	Esihistoriallinen?	7304850	3409055	145	1000 01 0093
7	Simo	Ala-Penikkavaara 1	Rakkakuoppa	Esihistoriallinen?	7303841	3409180	105	1000 01 0094
7	Simo	Ala-Penikkavaara 1	Rakkakuoppa	Esihistoriallinen?	7303835	3409180	105	1000 01 0094
7	Simo	Ala-Penikkavaara 1	Rakkakuoppa	Esihistoriallinen?	7303835	3409177	105	1000 01 0094
7	Simo	Ala-Penikkavaara 1	Rakkakuoppa	Esihistoriallinen?	7303827	3409175	105	1000 01 0094
7	Simo	Ala-Penikkavaara 1	Rakkakuoppa	Esihistoriallinen?	7303827	3409170	105	1000 01 0094
8	Simo	Ala-Penikkavaara 2	Rakkakuoppa	Esihistoriallinen?	7303687	3409082	95	1000 01 0095
9	Simo	Ala-Penikkavaara 3	Asumusvalli	Esihistoriallinen?	7303150	3409405	76	1000 01 0096
9	Simo	Ala-Penikkavaara 3	Rakkakuoppa	Esihistoriallinen?	7303150	3409405	76	1000 01 0096
10	Simo	Ala-Penikkavaara 4	Latomus	Esihistoriallinen?	7303230	3409170	77	1000 01 0097
11	Simo	Ala-Penikkavaara 5	Rakkakuoppa A	Esihistoriallinen?	7303425	3409705	85	751 01 0070
11	Simo	Ala-Penikkavaara 5	Rakkakuoppa B	Esihistoriallinen?	7303360	3409690	85	751 01 0070
11	Simo	Ala-Penikkavaara 5	Rakkakuoppa C	Esihistoriallinen?	7303460	3409800	85	751 01 0070
12	Simo	Myllylänaho	Löytöpaikka	Kivikautinen	7308980	3419120	90	1000 01 0098
13	Simo	Saunasaari	Savottasauna	Historiallinen	7308715	3413140		
14	Simo	Hangassalmi	Käpälälauta	Historiallinen	7308980	3419120		