

KEMPELE

Linnakangas - Kokkokangas osayleiskaava-alueen arkeologinen inventointi



Arkeologian laboratorio
HuK Eija Ojanlatva
Lokakuu 2001

SISÄLLYS

JOHDANTO	2
KOHTEIDEN SIJAINTI JA LUOKITUS	4
KOHTEET	5
1. Kempele 2 Kempele Linnakangas	5
2. Kempele 4 Kempele Vuoppolankangas	8
3. Kempele Kempele Väärälänkangas	10
LUETTELO DIAKUVISTA	14
KUVAT	15

JOHDANTO

Kempeleen kunnan tekninen osasto tilasi Oulun yliopiston arkeologian laboratoriolta Kempeleen Linnakankaan osayleiskaava-alueen arkeologisen muinaisjäännöskartoituksen toukokuussa 2001. Kartoituksen tarkoitus oli varmistaa, ettei Kempeleen Linnakankaan-Kokkokankaan nykyisen osayleiskaavaluonnoksen alueella ollut muinaisjäännöskohteita, jotka olisivat aiheuttaneet muutoksia lopulliseen osayleiskaavaan. Muinaisjäännöskartoitus suoritettiin Kempeleen kunnan kaavoituksen tulosityksikön toimittaman kartta-aineiston perusteella.

Kaava-alue rajoittui pohjoisessa Kempeleen ja Oulun väliselle kunnanrajalle ja etelässä Kokkokankaan pohjoispuolitse Juurussuolle kulkevaan tiehen. Idässä aluetta rajasi Innimöönsuo ja lännessä E4-moottoritie sekä asutus. Inventointi rajautui kokonaisuudessaan peruskarttalehden 3422 05 Madekoski (Helsinki 1999) alueelle. Kaava-alueelta tunnettiin aikaisemmin kaksi suojeltua muinaisjäännöstä, röykkiöt kohteissa Kempele 2 Linnakangas ja Kempele 4 Vuoppolankangas.

Linnakankaan-Kokkokankaan alueella kasvillisuus on pääasiassa tiheää ja kosteaa sekametsää, joka koostuu lehtipuista, kuusesta ja männystä. Korkeimmilla harjanteilla on kuivahkoa mäntykangasta. Maaperä on pääasiassa kivistä moreenia lukuun ottamatta muutamaa luode-kaakko –suuntaista harjannetta, missä karkean hiekan osuus on suurempi. Väärälänkankaalla sijaitsee noin 500 x 500 m laajuinen, aidattu kiviaineksen louhinta-alue, missä alkuperäinen maasto on tuhoutunut. Asutusta on pohjois-eteläsuuntaisen Kokkokankaantien itäpuolella sekä louhinta-alueen eteläpuolella kulkevan Kuusirinteen tien päässä.

Osayleiskaava-alue inventoitiin kuivia, luode-kaakko -suuntaisia moreeniharjanteita ja kartan korkeuskäyriä seuraillen 25.-26.6.2001 välisenä aikana. Tutkimusapulaisena toimi Jyrki Nikula. Alueella oli paikoitellen metsäkoneen kääntämiä palstoja, jotka myös käytiin läpi mahdollisten tuhoutuneiden muinaisjäännöskohteiden havaitsemiseksi. Lähes puolet alueen pinta-alasta on suota tai kosteikkoa, jotka suljettiin kartoituksen ulkopuolelle, koska ne katsottiin muinaisjäännösten löytymisen kannalta epäsuotuisiksi kohteiksi. Muinaisjäännösten karttakoordinaattien määrittämiseen käytettiin apuna Garmin GPS 12 satelliittipaikannuslaitetta, jonka paikannustarkkuus on keskimäärin ± 5 metriä.

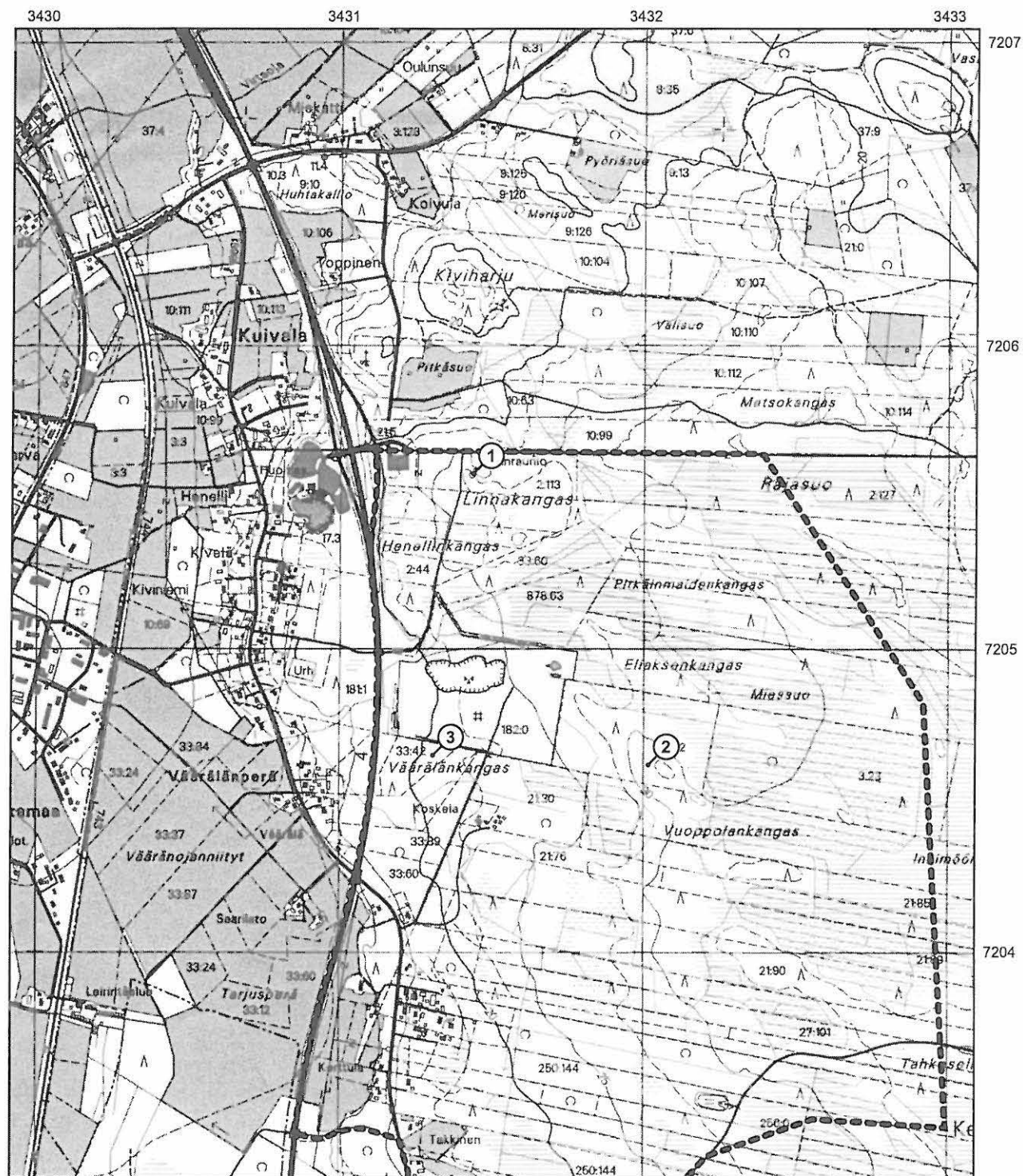
Kempeleen kunnan alueella on aiemmin tarkastanut kohteita Aarni Erä-Esko vuonna 1962 ja Paula Purhonen vuonna 1979 sekä inventoinut Markku Mäki vuoti ja Mika Sarkkinen vuonna 1999. Röykkiökaivauksia on suoritettu Kempeleen Linnakankaalla vuonna 1983 Markku Mäki vuodin toimesta ja Kempeleen Haukkasuolla (Kempele 3) vuonna 2000 Jari Okkosen toimesta.

Linnakankaan-Kokkokankaan osayleiskaava-alueen inventoinnissa ei havaittu tunnettujen röykkiöiden lisäksi yhtään varmaa esihistoriallista muinaisjäännöstä tai -löytöä. Louhinta-alueen lounaispuolelta löydettiin muutamia kivikkokuoppia, jotka saattaisivat liittyä historiallisen ajan kivenottoon.

Oulussa 15.10.2001



HuK Eija Ojanlatva



TUTKIMUSALUEEN ESIHISTORIALLISET KIINTEÄT MUINAISJÄÄNNÖKSET

Nimi	Tyyppi	Luokitusehdotus
1. Kempele 2 Kempele Linnakangas	kiviröykkiö	I
2. Kempele 4 Kempele Vuoppolankangas	kiviröykkiö	II
3. Kempele Kempele Väärälänkangas	kuoppajäännöksiä	II

1. KEMPELE 2 KEMPELE LINNAKANGAS

PERUSTIEDOT

MJ-tyyppi: hautapaikat
Tyyppin tarkenne: hautaröykkiöt
Ajoitus: rautakautinen
Rauhoitusluokka: 1
Lukumäärä: 1
Peruskartta 3422 05 MADEKOSKI
Koordinaatit: x = 7205 580; y = 3431 440; z = 27
Koordinaattiselite: keskipiste
Maastomerkintä: muinaisjäännöskilpi
Pinta-ala: 6 x 6 m
Etäisyystieto: Kempeleen kirkosta 4 km koilliseen

OMISTAJATIEDOT

Alue tai rekisterikylä: Kempele, Kempele
Tila 1: 2:99
Omistaja 1: Kempeleen kunta
Osoite 1: Kunnantalo, Asemantie 1, 90440 Kempele
Puh. 08 – 520 0200 (keskitetyt vaihdepalvelut)
Lisätietoja: omistajalle toimitettu kopio inventointiraportista

ARKISTOTIEDOT

Paula Purhonen tark. 1978
Markku Mäki vuoti kaiv. 1983 KM 23095:1-19
Markku Mäki vuoti & Mika Sarkkinen inv. 1999

INVENTOINTI 2001

Aika: Eija Ojanlatva 25.-26.6.2001
Karttaotteet: 3422 05 Madekoski, 1:20 000. Helsinki 1999.
Diat: Oulun yliopisto, arkeologian laboratorio 24595-24598

LYHYT KOHDEKUVAUS

Linnakankaalla on yksi röykkiö, joka sijaitsee Kempeleen kirkolta noin 4 km koilliseen. Kohde sijaitsee nuorena männikössä ja vesakossa, E4-moottoritien itäpuolella. Vuonna 1983 suoritetuissa tutkimuksissa kohde osoittautui rautakautiseksi hautaröykkiöksi.

TUTKIMUSKERTOMUS

Sijainti ja maasto

Kohde sijaitsee 4 km Kempeleen kirkolta koilliseen, moottoritien itäpuolella, Oulunportin levähdysalueesta noin 250 m itään olevalla Linnakankaalla. Kohteen pohjoispuolella on Kempeleen ja Oulun kunnanrajalla kulkeva metsätie ja sen länsipuolella Väärälänkankaalla sijaitsevan louhinta-alueen huoltotie. Linnakankaan pohjoisosassa kasvaa nuoria männyntaimia ja lehtipuita, aluskasvillisuutena ovat heinät, sammalet ja varvut. Maaperä alueella on kivistä moreenia.

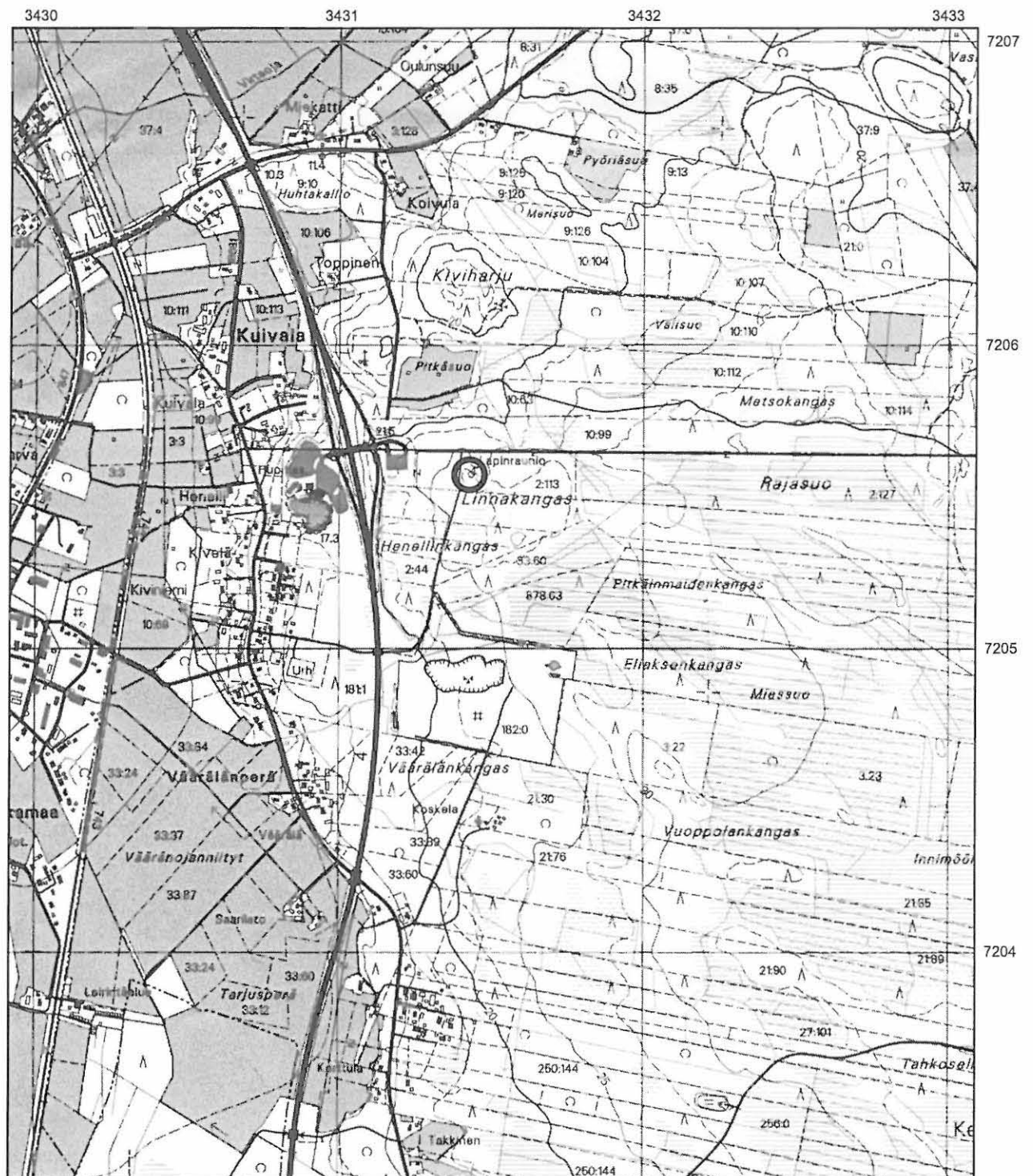
Kohteen kuvaus

Kohde sijaitsee noin 4 km koilliseen Kempeleen kirkolta. Kohteelle kulkee tie Oulunportin levähdysalueelta ja Kuivalasta. Röykkiö sijaitsee teiden risteyksen kaakkoispuolella, Linnakankaan luoteisosassa. Kohteessa on vuonna 1983 tutkittu röykkiö, jonka halkaisija on n.

5,5 – 6 m ja korkeus n. 60 cm. Röykkiö ajoitetaan maankohoamisen ja esinelöytöjen perusteella ajanlaskun alkuun, vanhemmalle roomalaisajalle. Löytöinä saatiin pronssisormus, grönlannin hylkeen palamaton kallo, palanutta luuta, piitä ja kvartsia. Tutkimusten jälkeen röykkiö on ennallistettu. Kohteessa on muinaisjäännöstä osoittava kuparitaulu.

Luokitusehdotus

Luokka 1. Valtakunnallisesti tai alueellisesti merkittävä muinaisjäännös, pyrittävä säilyttämään sellaisenaan ja merkitsemään kaavoituksessa erityisalueeksi.



1. Kempele 2 Kempele Linnakangas. x = 7205 580; y = 3431 440; z = 27. Hautapaikat.
Peruskartta 3422 05 MADEKOSKI

2. KEMPELE 4 KEMPELE VUOPPOLANKANGAS

PERUSTIEDOT

MJ-tyyppi: kivrakenteet
Tyyppin tarkenne: rökkiöt
Ajoitus: varhaismetallikautinen?
Rauhoitusluokka: 2
Lukumäärä: 1
Peruskartta: 3422 05 MADEKOSKI
Koordinaatit: x = 7204 627; y = 3431 033; z = 30-32,5
Koordinaattiselite: keskipiste
Maastomerkintä: ei merkitty
Pinta-ala: 4 x 4 m
Etäisyystieto: Kempeleen kirkosta 4 km itä-koilliseen

OMISTAJATIEDOT

Alue tai rekisterikylä: Kempele, Kempele
Tila 1: 3:22
Omistaja 1: Kempeleen kunta
Osoite 1: Kunnantalo, Asemantie 1, 90440 Kempele
Puh. 08 – 520 0200 (keskitetyt vaihdepalvelut)
Lisätietoja: omistajalle toimitettu kopio inventointiraportista

ARKISTOTIEDOT

Markku MäkiVuoti & Mika Sarkkinen inv. 1999

INVENTOINTI 2001

Aika: Eija Ojanlatva 25.-26.6.2001
Karttaotteet: 3422 05 Madekoski, 1:20 000. Helsinki 1999.
Diat: Oulun yliopisto, arkeologian laboratorio 24589-24590

LYHYT KOHDEKUVAUS

Vuoppolakankaalla on yksi rökkiö, joka sijaitsee Kempeleen kirkolta noin 4 km itäkoilliseen. Kohde sijaitsee Vuoppolankankaan luoteisosassa, luoteeseen viettävässä rinteessä.

TUTKIMUSKERTOMUS

Sijainti ja maasto

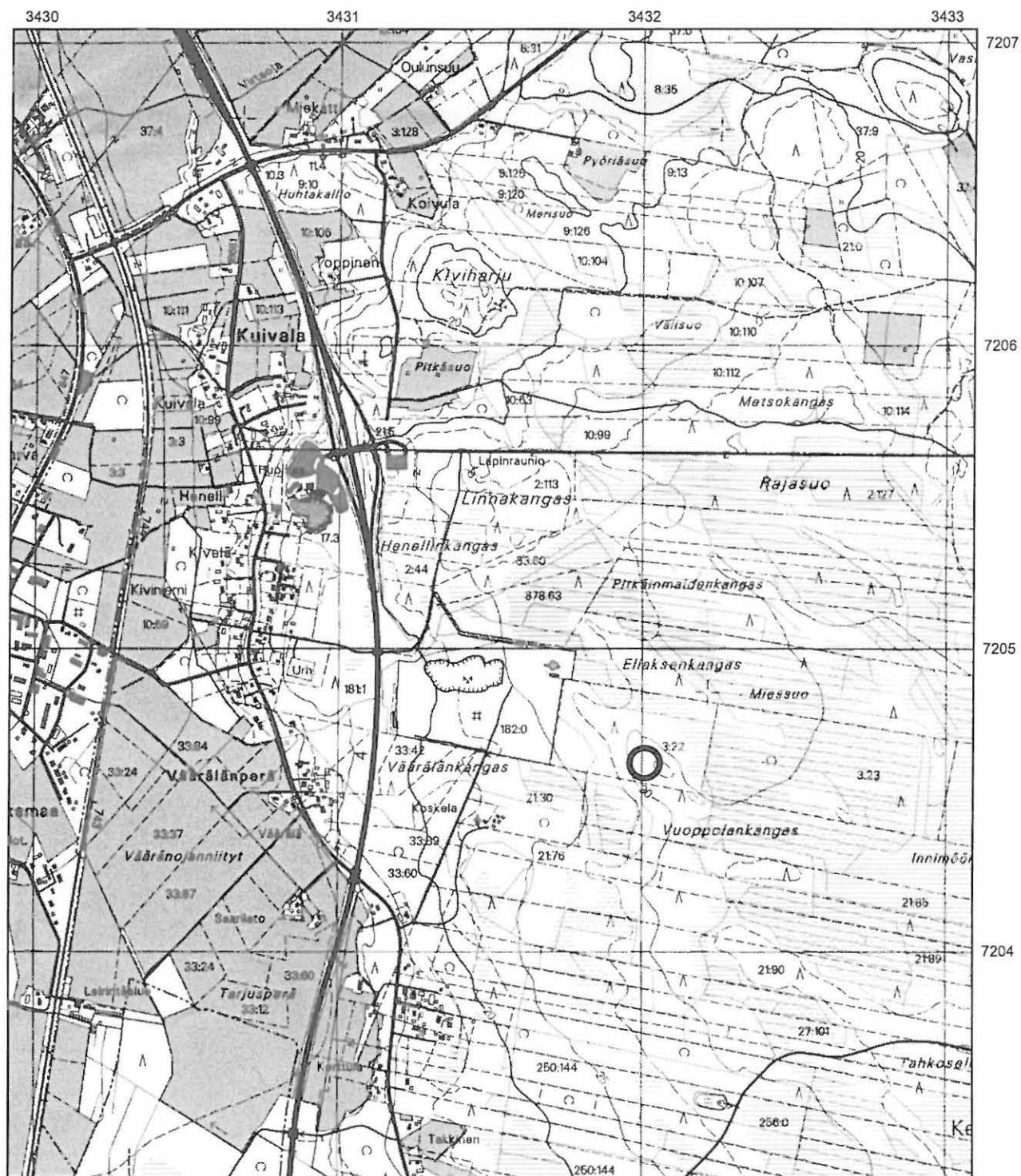
Vuoppolankangas on erittäin kivinen moreeniharjanne, joka sijaitsee Kempeleen kirkolta noin 4 km itäkoilliseen, Väärälänkankaan ja Innimöön-suon välissä. Kohde sijoittuu harjanteen luoteisosan loivaan rinteeseen, kankaan pohjoispään läpi kulkevan polun eteläpuolelle. Maasto rökkiön ympäristössä on mäntyvaltaista sekametsää, aluskasvillisuus on varpuja ja sammalta.

Kohteen kuvaus

Kohteessa on vuonna 1999 inventoinnissa havaittu rökkiö, jonka koko on noin 4 x 4 m ja korkeus noin 30 cm. Rökkiötä reunustavat suuret maakivet, joiden sisusta on täytetty miehennostannaisilla, päänkokoisilla kivillä. Täytekiveyksen laajuus on maakivien välissä pohjois-etelä –suunnassa 2,5 m ja itä-länsi –suunnassa 2 m. Kivet ovat suurimmalta osaltaan sammaleiden ja muun aluskasvillisuuden peittämiä.

Luokitusehdotus

Luokka 2. Rauhoitusasteen lähempi määrittely edellyttää lisätutkimuksia.



2. Kempele 4 Kempele Vuoppolankangas. x = 7204 627; y = 3431 033; z = 30-32,5. Kivirakenteet. Peruskartta 3422 05 MADEKOSKI

3. KEMPELE KEMPELE VÄÄRÄLÄNKANGAS

1000 01 0177
mahdollinen sij.

PERUSTIEDOT

MJ-tyyppi: maarakenteet
Tyyppin tarkenne: kaivannot
Ajoitus: historiallinen?
Rauhoitusluokka: 2/3
Lukumäärä: 4
Peruskartta 3422 05 MADEKOSKI
Koordinaatit: x = 7204 64-66; y = 3431 30-31; z = n. 20
Koordinaattiselite: ääripisteet
Maastomerkintä: ei merkitty
Pinta-ala: noin 12 x 12 m
Etäisyystieto: Kempeleen kirkosta 4 km koilliseen

OMISTAJATIEDOT

Alue tai rekisterikylä: Kempele, Kempele
Tila 1: 33:42
Omistaja 1: Kempleen kunta
Osoite 1: Kunnantalo, Asemantie 1, 90440 Kempele
Puh. 08 – 520 0200 (keskitetyt vaihdepalvelut)
Lisätietoja: omistajalle toimitettu kopio inventointiraportista

INVENTOINTI 2001

Aika: Eija Ojanlatva 25.-26.6.2001
Karttaotteet: 3422 05 Madekoski, 1:20 000. Helsinki 1999.
Diat: Oulun yliopisto, arkeologian laboratorio 24591-24594

LYHYT KOHDEKUVAUS

Kohde sijaitsee noin 4 km Kempeleen kirkolta koilliseen, Väärälänkankaan louhinta-alueelle kulkevan tien ja E4-moottoritien välisellä alueella. Kohteessa on neljä erikokoista kivikkokuoppaa.

TUTKIMUSKERTOMUS

Sijainti ja maasto

Kohde sijaitsee 4 km Kempeleen kirkolta koilliseen, Väärälänkankaan louhinta-alueelle kulkevan tien länsipuolella ja siitä länteen erkanevan tienpätkän eteläpuolella sekä E4-moottoritien itäpuolella, Väärälänkankaan länsireunalla. Kivikkokuoppien pohjoispuolella kulkee traktorilla ajettu metsäautotie. Kivikkokuopat sijaitsevat länteen viettävässä rinteessä, joka muodostuu pääasiassa suurista kivilohkareista. Alueen kasvillisuus on kuusivaltaista ja lehtipuuvallista, kosteaa sekametsää, jossa aluskasvillisuutena ovat sammaleet ja mustikanvarvut. Maaperä on moreenia.

Kohteen kuvaus

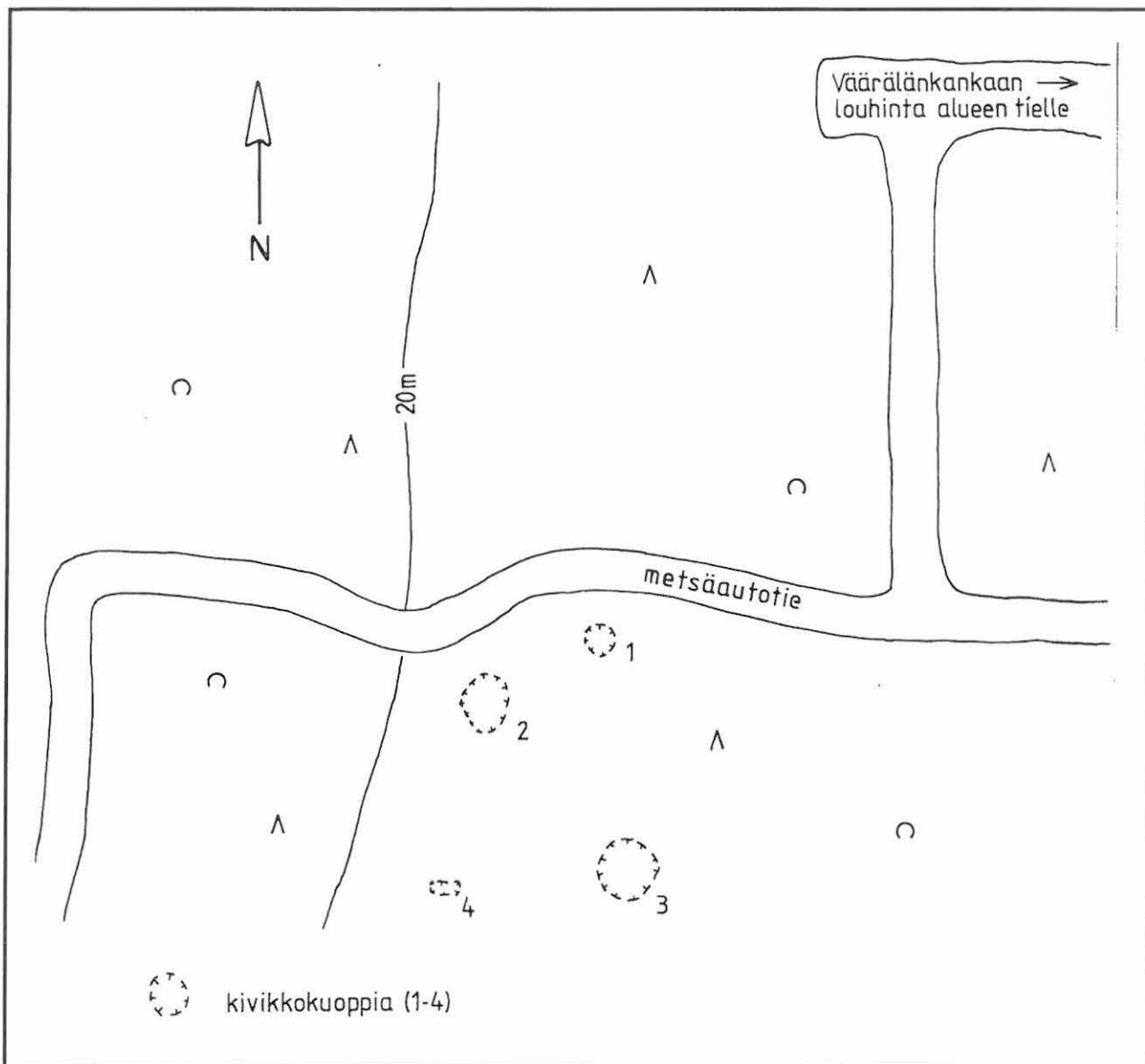
Kohde sijaitsee Väärälänkankaan länsireunalla, kivenlouhinta-alueen eteläpuolella. Kohteessa on ainakin neljä erikokoista ja erisyvistä kivikkokuoppaa. Ensimmäisen, pyöreähkön kuopan halkaisija on noin 3m ja sen syvyys noin 50 cm. Toinen kuoppa on pohjois-etelä –suunnassa soikeahko, sen halkaisija on noin 4,5 m ja syvyys noin 60 cm. Kolmas kuoppa on pyöreähkö, sen halkaisija on noin 6 m ja syvyys noin 1 m. Neljäs, itä-länsi –suuntainen kuoppa on pieni, sen koko on 1 x 2 m ja syvyys 50 cm. Kaikkien kuoppien reunat ovat jyrkähköjä, ja kuopat ovat täysin peittyneet aluskasvillisuuden alle. Sijaintikorkeutensa perusteella kohde voi ajoittua

rautakaudelle, mutta todennäköisemmin se liittyy historiallisen ajan pienimuotoiseen kotitarve-kivenottoon. Vain kuopasta 2 saatiin kairattua maanäyte, jossa oli havaittavissa ainakin kolmen sentin huuhtoumiskerros. Muista kuopista ei saatu maakairalla näytettä niiden kivikkoisuuden vuoksi.

	X	Y	Koko	Syvyys
Kuoppa 1	7204 663	3431 310	Ø 3 m	50 cm
Kuoppa 2	7204 651	3431 308	Ø 4,5 m	60 cm
Kuoppa 3	7204 637	3431 304	Ø 6 m	n. 1 m
Kuoppa 4	7204 635	3431 300	1 x 2 m	50 cm

Luokitusehdotus

Luokka 2. Rauhoitusasteen lähempi määrittely edellyttää lisätutkimuksia.



OULUN YLIOPISTO Arkeologia	
Kempele Kempele Väärälänkangas	
Yleiskartta	Mittakaava 1:750
25.6.2001	
Kenttäpiirros: Eija Ojanlatva	
Puhtaaksi piirtänyt: Eija Ojanlatva	

LUETTELO DIAKUVISTA

24589. Kempele 4 Kempele Vuoppolankangas. Röykkiö ja tutkimusapulainen Jyrki Nikula. Kuvaussuunta 75/400°.
24590. Kempele 4 Kempele Vuoppolankangas. Röykkiö. Kuvaussuunta 350/400°.
24591. Kempele Kempele Väärälänkangas. Kuoppa 2. Kuvaussuunta 350/400°.
24592. Kempele Kempele Väärälänkangas. Kuoppa 3. Kuvaussuunta 100/400°.
24593. Kempele Kempele Väärälänkangas. Kuoppa 1. Kuvaussuunta 150/400°.
24594. Kempele Kempele Väärälänkangas. Kuoppa 4. Kuvaussuunta 300/400°.
24595. Kempele 2 Kempele Linnakangas. Vuonna 1983 tutkittu ja ennallistettu röykkiö. Kuvaussuunta 300/400°.
24596. Kempele 2 Kempele Linnakangas. Vuonna 1983 tutkittu ja ennallistettu röykkiö. Kuvaussuunta 150/300°.
24597. Kempele 2 Kempele Linnakangas. Vuonna 1983 tutkittu ja ennallistettu röykkiö. Kuvaussuunta 350/400°.
24598. Kempele 2 Kempele Linnakangas. Vuonna 1983 tutkittu ja ennallistettu röykkiö. Kuvaussuunta 250/400°.



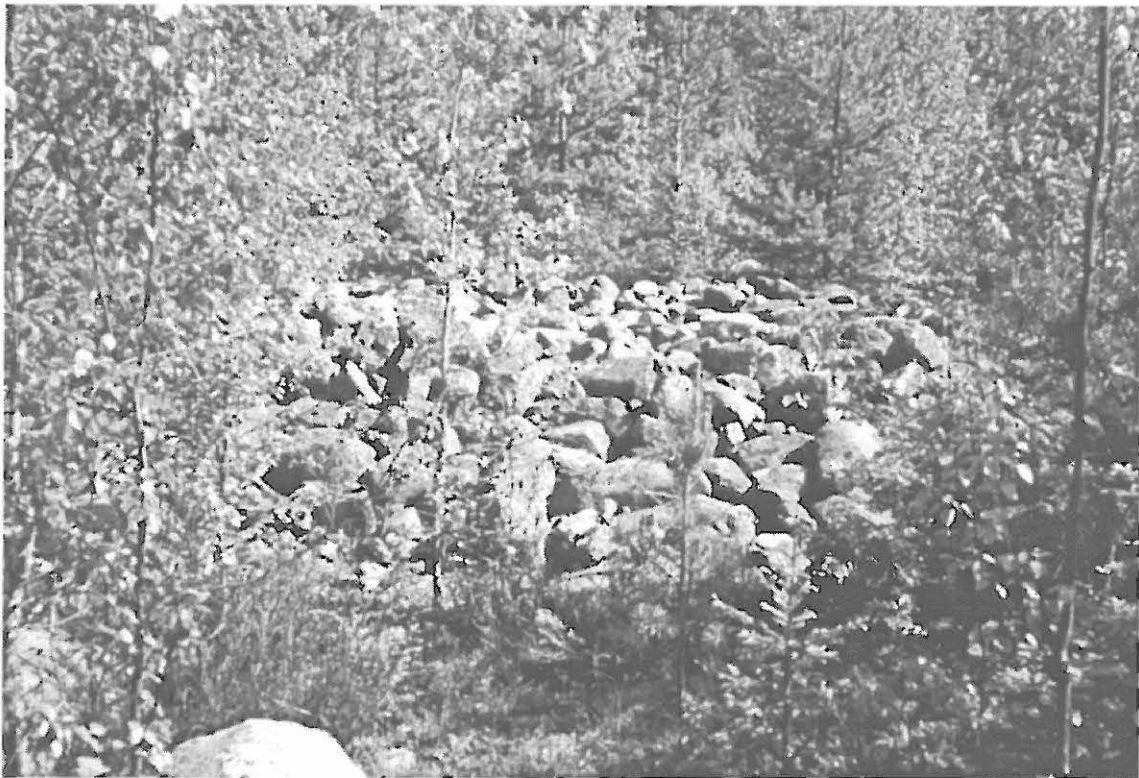
Kuva 1. Kempeleen Linnakankaan vuonna 1983 tutkittu ja ennallistettu röykkiö. Kuvaussuunta 250/400° (Oulun yliopisto, Arkeologian laboratorion dia 24598).



Kuva 2. Kempeleen Linnakankaan vuonna 1983 tutkittu ja ennallistettu röykkiö. Kuvaussuunta 350/400° (Kuva: Oulun yliopisto, Arkeologian laboratorion dia 24597).



Kuva 3. Kempeleen Linnakankaan vuonna 1983 tutkittu ja ennallistettu röykkiö. Kuvaussuunta 150/300° (Kuva: Oulun yliopisto, Arkeologian laboratorion dia 24596).



Kuva 4. Kempeleen Linnakankaan vuonna 1983 tutkittu ja ennallistettu röykkiö. Kuvaussuunta 300/400° (Kuva: Oulun yliopisto, Arkeologian laboratorion dia 24595).



Kuva 5. Kempeleen Vuoppolankankaan röykkiö. Kuvaussuunta 350/400° (Kuva: Oulun yliopisto, Arkeologian laboratorion dia 24590).



Kuva 6. Kempeleen Vuoppolankankaan röykkiö ja tutkimusavustaja Jyrki Nikula. Kuvaussuunta 75/400° (Kuva: Oulun yliopisto, Arkeologian laboratorion dia 24589).



Kuva 7. Kempeleen Väärälänkangas, kuoppa 1. Kuvaussuunta 150/400° (Kuva: Oulun yliopisto, Arkeologian laboratorion dia 24593).



Kuva 8. Kempeleen Väärälänkangas, kuoppa 2. Kuvaussuunta 350/400° (Kuva: Oulun yliopisto, Arkeologian laboratorion dia 24591).



Kuva 9. Kempeleen Väärälänkangas, kuoppa 3. Kuvaussuunta 100/400° (Kuva: Oulun yliopisto, Arkeologian laboratorion dia 24592).



Kuva 10.
Kempeleen Väärälänkangas, kuoppa 4.
Kuvaussuunta 300/
400° (Kuva: Oulun
yliopisto, Arkeologian
laboratorion dia
24594).