

Salo-Kemiö voimajohtolinjan muinaisjäännösin- ventointi 2007



Tapani Rostedt ja Timo Jussila



Kustantaja: Fingrid Oyj

Sisältö:

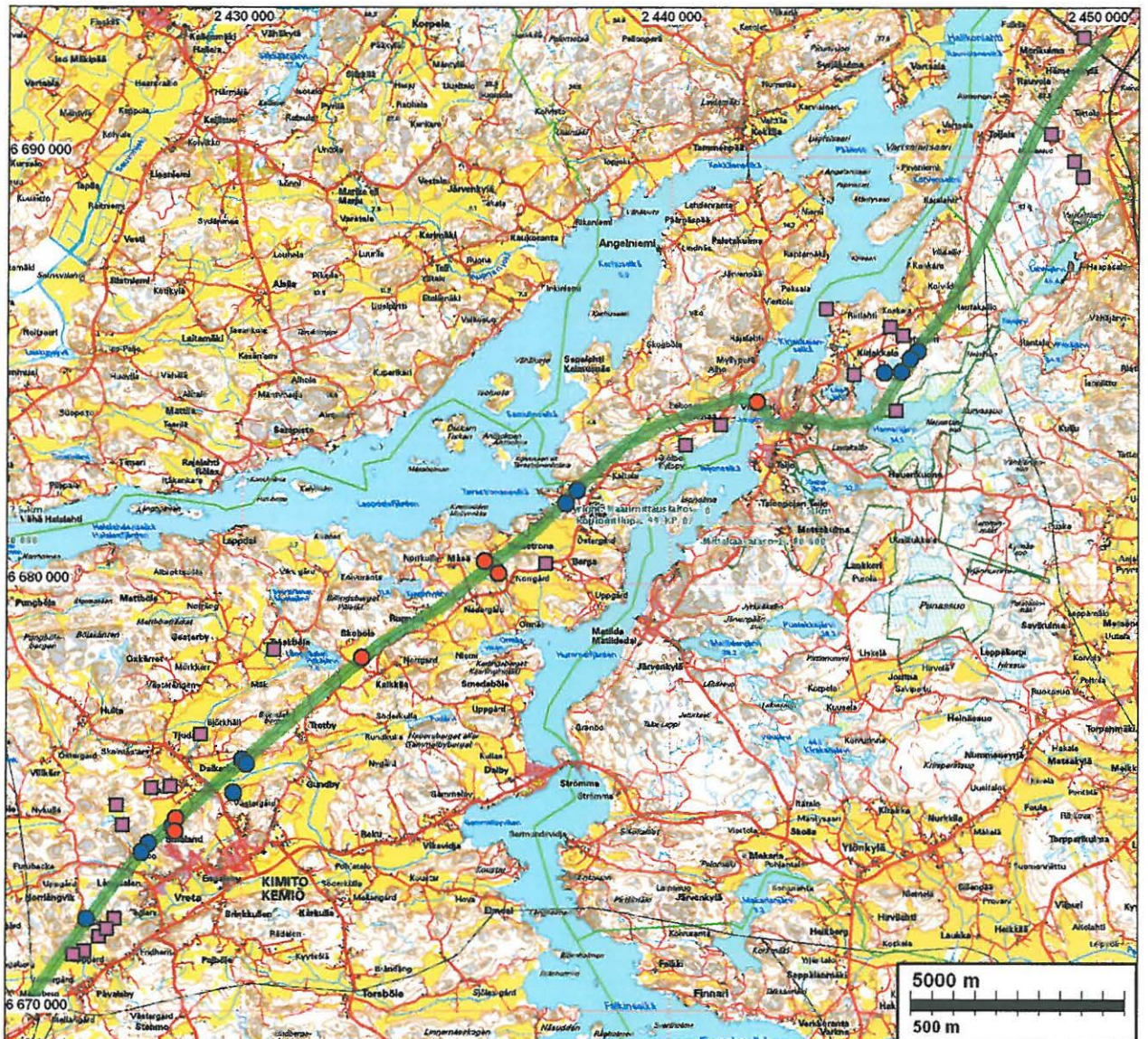
Perustiedot	2
Yleiskartta	3
1700-luvun lopun Kuninkaan kartat	4
Inventointi	7
Kemiö: muinaisjäännökset ja havaintopaikat	8
KEMIÖ 100 KIILA-RUMPERINMÄKI	8
KEMIÖ 101 KIILA W.....	9
KEMIÖ 102 HÖGÅKER 2	10
KEMIÖ 40 HÖGÅKER	11
KEMIÖ 103 SKOBÖLE	12
KEMIÖ 104 MAKILA-VÄSTERÄNGEN 2	13
KEMIÖ 44 MAKILA ÖSTERGÅRD	15
KEMIÖ 49 NORRSKAGEN.....	15
KEMIÖ 107 BODAL.....	15
KEMIÖ 108 DALKARBY NE	17
KEMIÖ 110 DALBO E 1	19
Kemiö Skarpböle	20
KEMIÖ 105 SKARPBÖLE 1	20
KEMIÖ 106 SKARPBÖLE 2	21
Perniö: muinaisjäännökset ja havaintopaikat	23
PERNIÖ 100 ONNELANUMMI 1.....	23
PERNIÖ 102 ONNELANUMMI 3.....	23
PERNIÖ 103 ONNELANUMMI 4.....	25
PERNIÖ 104 ONNELANUMMI 5.....	25
PERNIÖ 105 ONNELANJÄRVI	25
PERNIÖ 106 VILNIEMI	26

Kansikuva: Voimajohtolinja Kemiön Dalbossa. Kalliolla raivauskivikko (ks. s. 19.)

Perustiedot

- Alue:** Voimajohtolinja Salon sähköaseman ja Kemiön sähköaseman välillä, Salon, Perniön, Halikon (Angelniemi) ja Kemiön kunnissa.
- Tarkoitus:** Tarkistaa kattavasti onko voimajohtolinjalla ja sen välittömässä läheisyydessä (n.±100 m) muinaismuistolain mukaisia suojelukohteita.
- Työaika:** Kenttätyöaika: 15.7. – 6.9.2007.
- Kustantaja:** Fingrid Oyj
- Tekijät:** Mikroliitti Oy, Tapani Rostedt, apuna Timo Sepänmaa, raportti ja valmistelu Timo Jussila.
- Tulokset:** Voimajohtolinjalla tunnettiin ennestään yksi varhaismetallikautinen asuinpaikka (Kemiö 44 Makila Östergård). Linjalta ja sen välittömästä läheisyydestä löydettiin inventoinnissa kaksi uutta esihist. asuinpaikkaa, yksi röykkiö, lukuisia hiilihautoja, yksi vanha lähdekaivo, rajamerkki ja hist. ajan rakennusten jäänteitä.

Yleiskartta

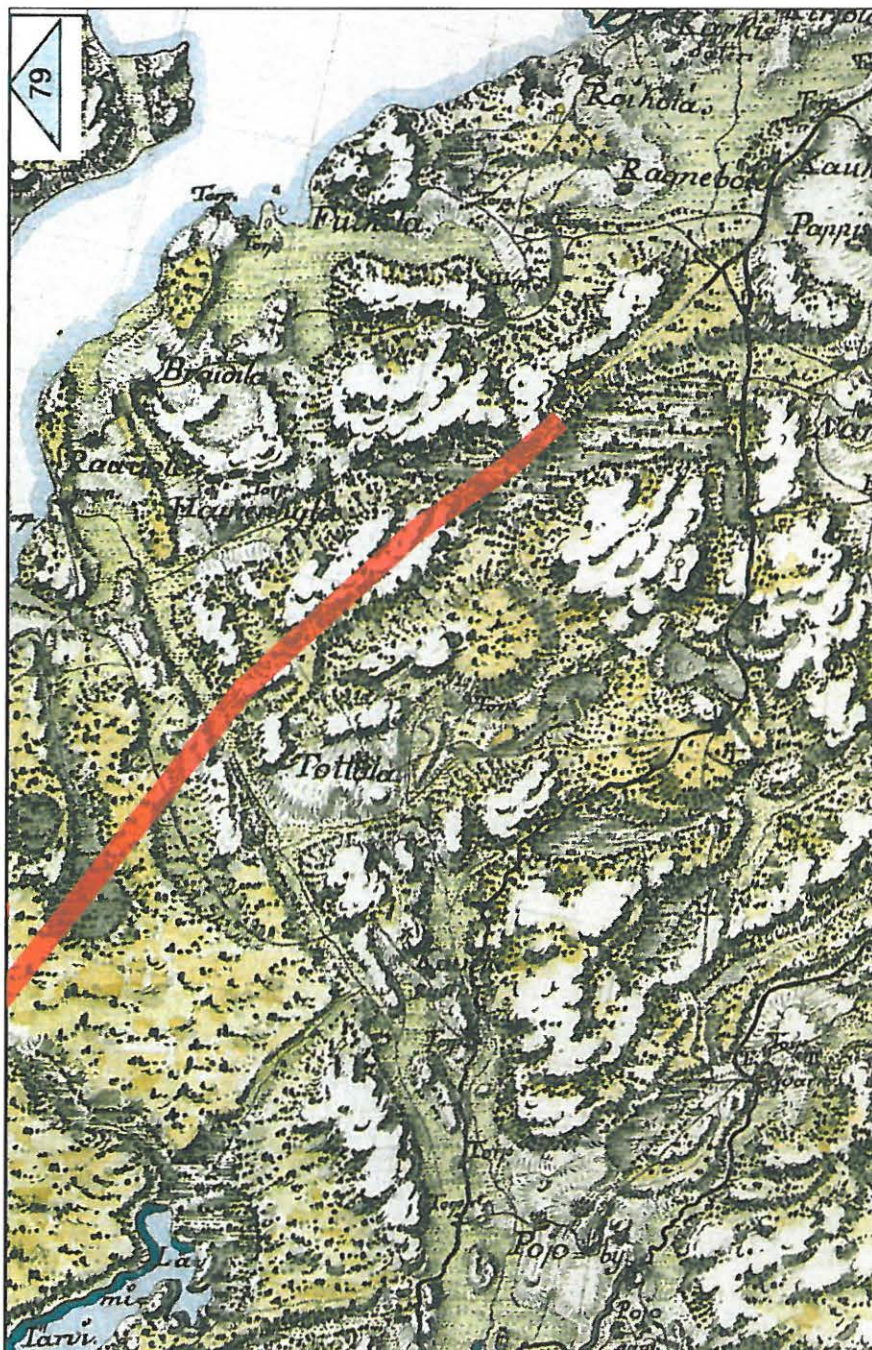


Inventoinnissa kuvatut voimajohtolinjalla tai aivan sen liepeillä olevat muinaisjännökset on merkitty palloilla: punaiset pallot ovat esihist. muinaisjännöksiä ja siniset historiallisen ajan jännöksiä (joista kaikki ei ole inventoijien mielestä mml:lla suojeltavia kohteita).

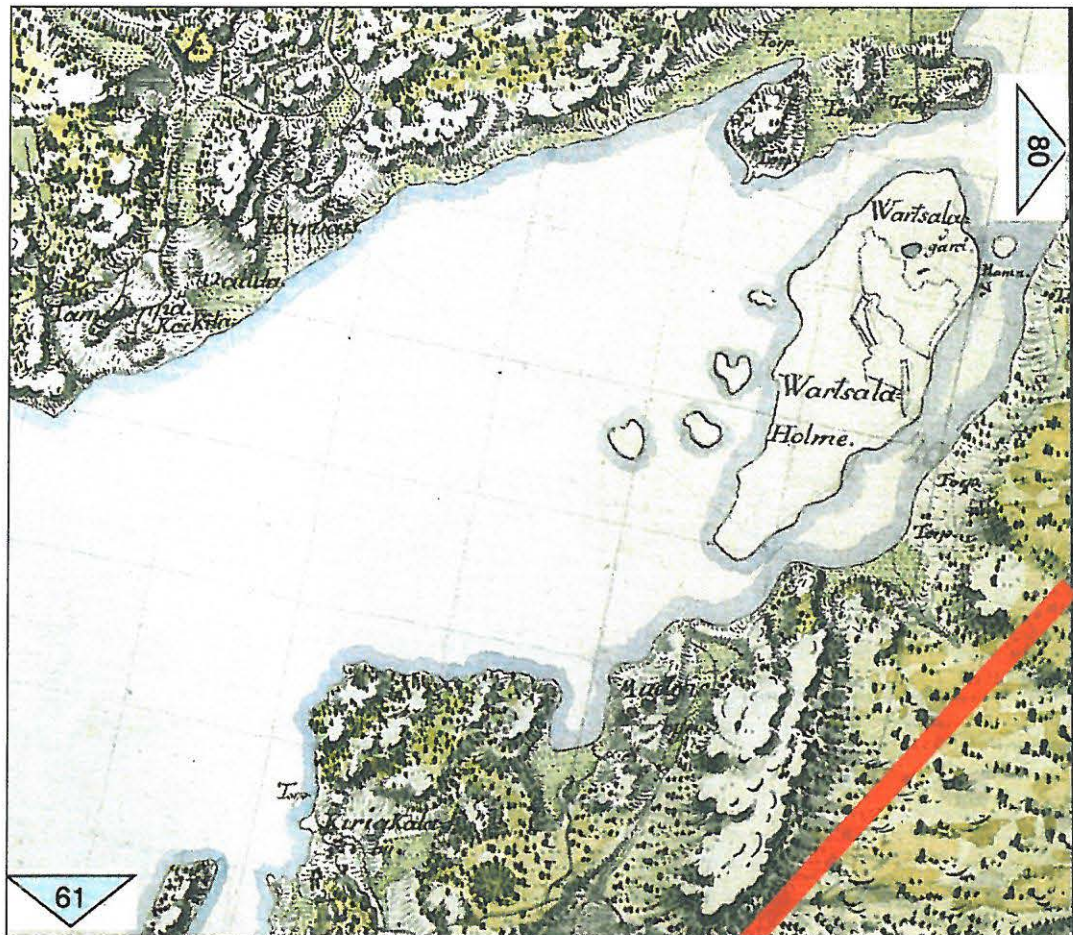
Sinipunaiset neliot ovat voimajohtolinjan läheisyydessä – mutta kuitenkin siitä yli 200 m päässä – olevia aiemmin tunnettuja muinaisjännöksiä. Kartalle on poimittu vain voimajohtolinjan läheisyydessä sijaitsevia kohteita, eikä siinä ole esitetty alueen kaikkia muinaisjännöksiä.

1700-luvun lopun Kuninkaan kartat

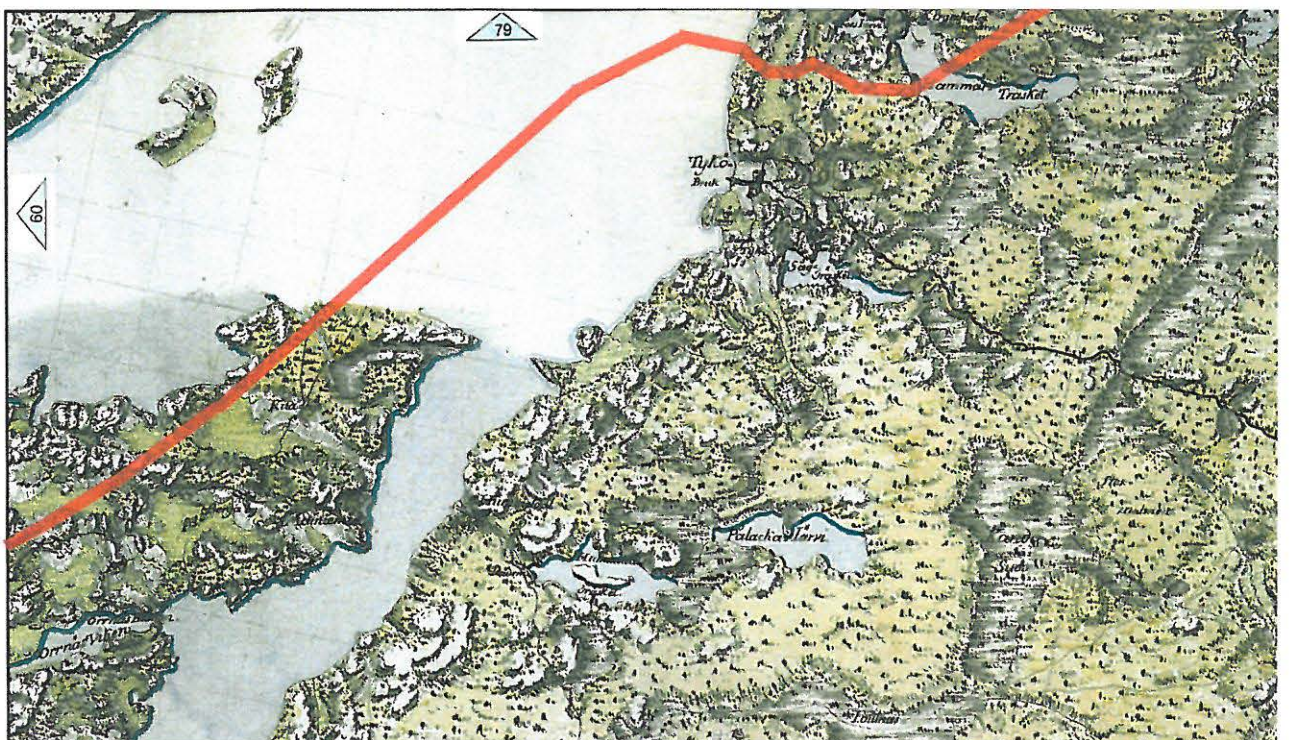
Kuninkaankartaston perusteella tutkittiin osuuko voimajohtolinjalle tai aivan sen läheisyyteen vanhoja 1700-luvun isojakoa edeltäviä kylätontteja, joista voisi olla saatavissa tarkempaa karttamateriaalia (maakirjakartat, isojakokartat). Ainoastaan Dalkarbyn–Skarpbölen kohdalla voimajohtolinja kulkee vanhojen kylätonttien liepeiltä mutta vaikuttaa siltä että kuitenkin niiden ohitse. Koska Kuninkaankartta on hieman tulkinnanvarainen talojen sijoittumisen osalta, tutkittiin Dalkarbyn–Skarpbölen alueen vanha karttamateriaali (isojakokartta ja maakirjakartta), sekä maastoa laajemmin sen selvittämiseksi, osuvatko kylätontit linjalle. Lopputulos on, että ei osu (ks s. 17 ja 20). Karttoihin on merkitty voimajohtolinja punaisella. Kartat ovat järjestyksessä Salosta -> Kemiöön



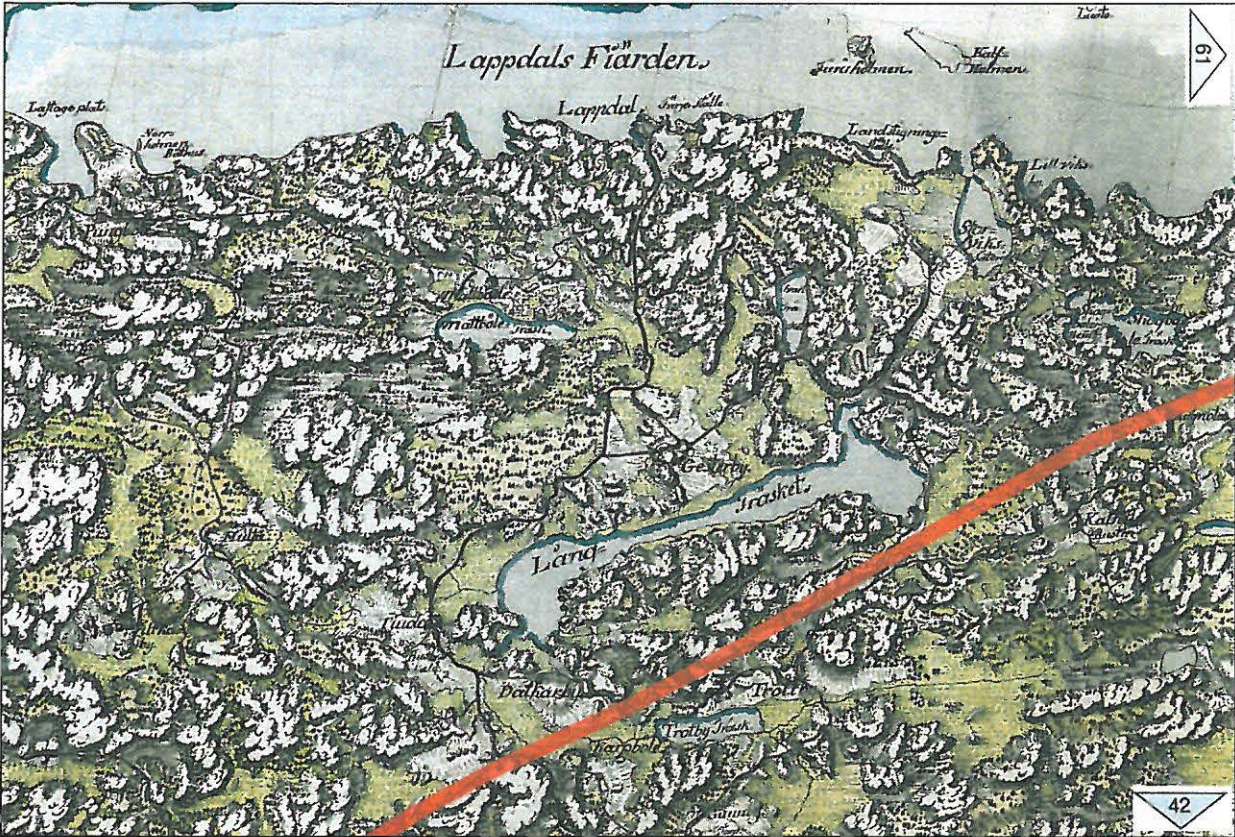
Kunink. kartta 080, Salo



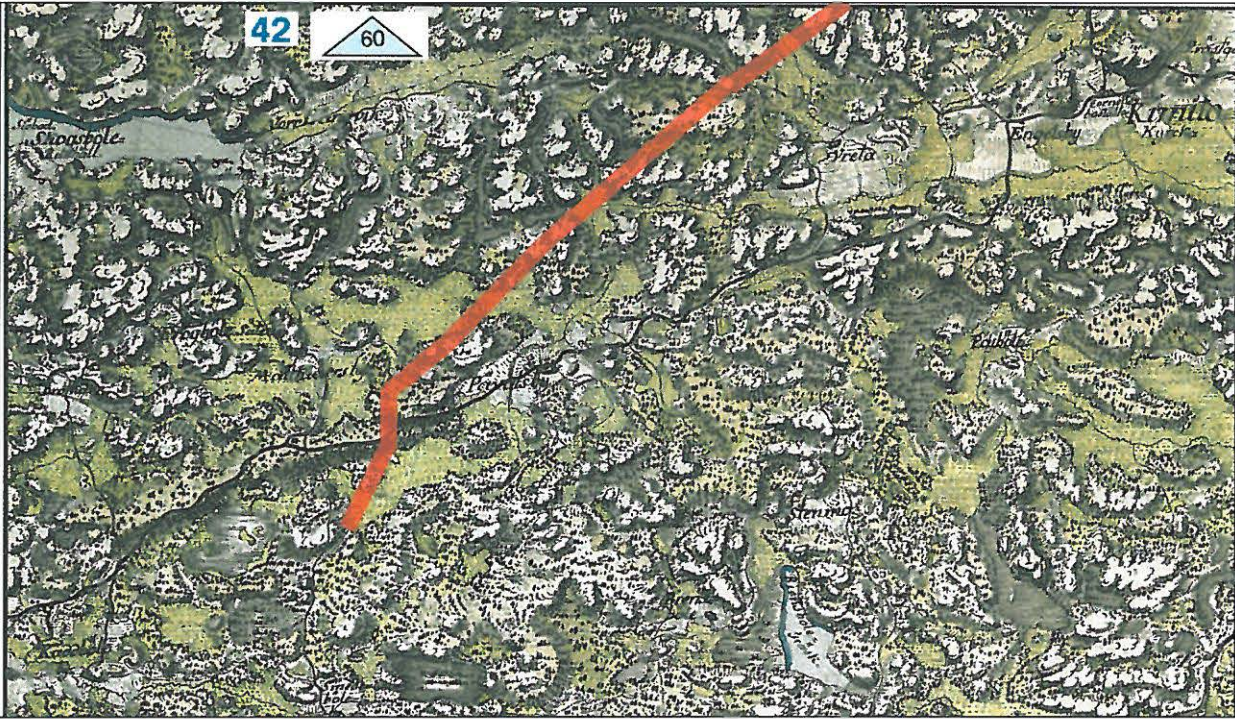
Kunink kartta 079, Kirjakkala-Mutainen



Kunink kartta 061, Berga.



Kunink kartta 060 Trättby.



Kunink kartta 042, Långdalen.

Inventointi

Inventoinnin maastotyöt suoritettiin useassa jaksossa 15.7. – 6.9. välisenä aikana. Maastotyön johti Tapani Rostedt apunaan Timo Sepänmaa. Kesällä tarkastettiin voimajohtolinja niiltä osin kuin se kulki metsissä ja kallioilla. Syyskuun alussa tutkittiin peltoja, joita kaikkia ei tuolloin vielä oltu kynnetty mutta kuitenkin puitu. Tällaisilla kyntämättömillä pelloilla olivat havainnointimahdollisuudet kuitenkin niin kohtuullisia, että voitiin katsoa työn tulleen suoritetuksi niiltäkin osin. Erityisen tarkasti katsottiin voimajohtolinjan pylväspaikkojen ympäristöt. Linja tarkastettiin maastossa kattavasti. Ainoastaan muutamia muutaman sadan metrin pituisia linjan osia aivan tasaisilla peltoalueilla jätettiin tarkemmin katsomatta. Linjan ympäristöä tarkastettiin 50-200 m säteellä linjasta, maaston ja tilanteen mukaan etäisyyttä säädellen. Vanha karttamateriaali tutkittiin tarpeellisilta osiltaan (ks. s. 4), muutoin luotettiin historiallisen ajan arkeologisoituneen asutuksen havaitsemisessa perusteelliseen maastotyöhön.

Tässä raportissa on noudatettu aiemmin tunnettujen muinaisjäännösten numeroinnissa ja nimeämisessä aiempien inventointien numerointia (Museoviraston ark. osaston arkistotiedot). Uudet paikat on numeroitu vain tätä raporttia varten kuntakohtaisesti (uusia paikkoja löytyi vain Kemiöstä ja Perniöstä) alkaen numerosta 100. Museovirasto antanee niille uudet kohdenumerot siirtäessään valitsemiensa paikkojen tiedot Muinaisjäännösrekisteriinsä.

Voimajohtolinjalla – aivan sen alla - sijaitsee ennestään tunnettu Kemiön Makila Östergård niminen laaja varhaismetallikautinen asuinpaikka. Yksi uusi esihistoriallinen asuinpaikka sijaitsee aivan linjan tuntumassa mutta kuitenkin oletettavasti siitä sivussa (Kemiö Skoböle, s. 12). Kolmas esihistoriallinen (oletettavasti – ajoitus on arvio) jäännös linjan alla on Perniön Vilniemen rökkiö (s. 27). Muut aivan linjan tuntumassa olevat jäänteet ovat hiilihautoja (Perniössä) sekä pari historiallisen ajan talonpohjaa, joiden ajoitukset ja muinaisjäännösarvot ovat epäselvät. Näiden epämääräisempien jäänteiden kuten myös esihistoriallisten muinaisjäännösten osalta niiden mahdollisesti vaatimista lisätutkimustoimenpiteistä on syytä konsultoida Museoviraston kanssa siinä vaiheessa kun uusien pylväiden sijoittelu on tiedossa.

Espoossa 30.9.2007



Timo Jussila

Kemiö: muinaisjännökset ja havaintopaikat**KEMIÖ 100 KIILA-RUMPERINMÄKI**

Rauh.lk: 2

Ajoitus: historiallinen
Laji: muu: lähde

Kartta: 2021 04
x: 6682 19 y: 2437 82 z: 27 ±2 m
p: 6688 79 i: 3271 78

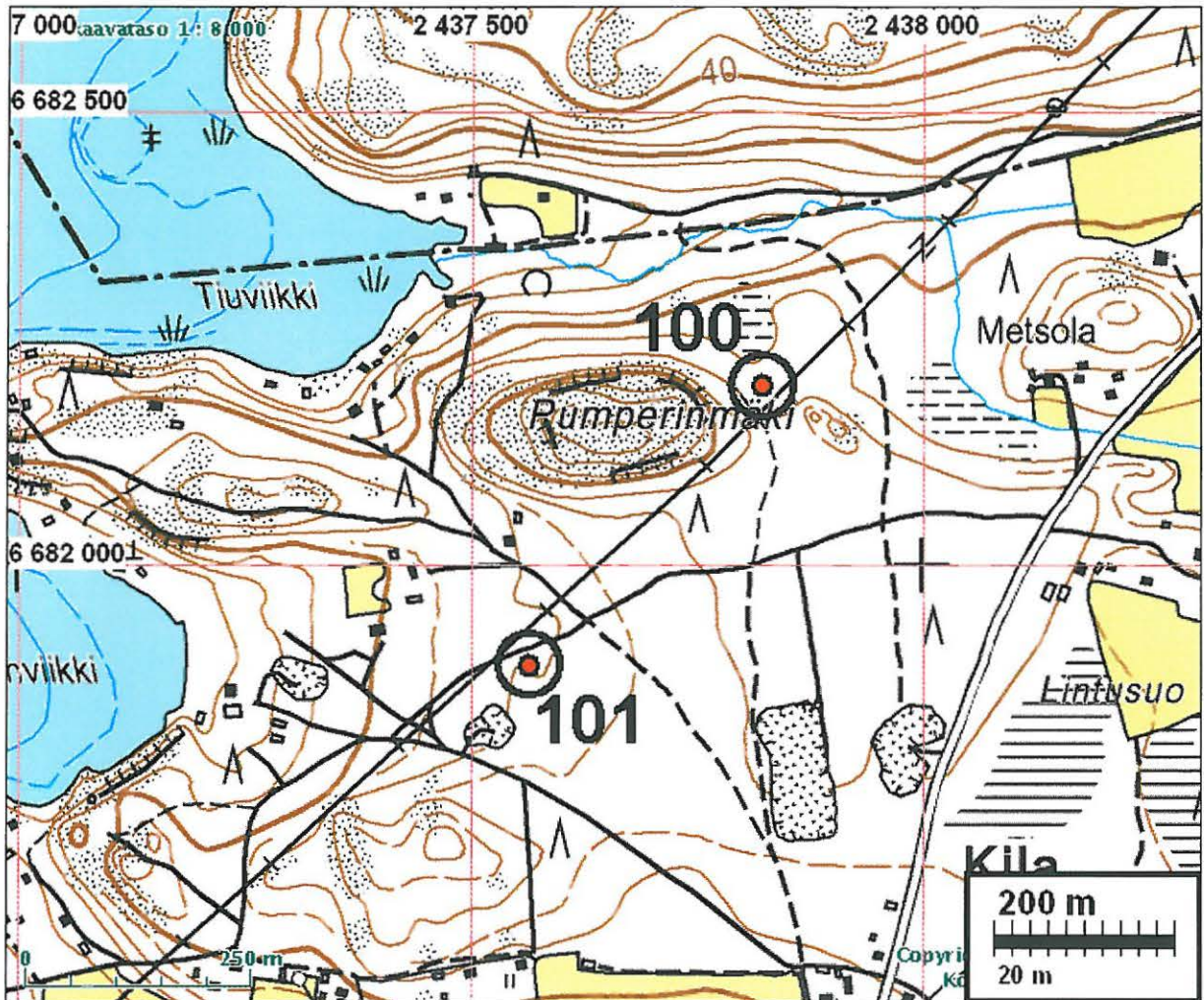
Tutkijat: Rostedt T 2007 inventointi

Sijainti: Paikka sijaitsee Kemiön Kiilassa, kylän luoteispuolella olevan Rumperinmäen juurella, sen koillispuolella, hiekkakankaan pohjoiseen laskevassa notkelmassa.

Huomiot: Paikalla on lähde jossa näkyvässä lahoava, n 1 x 1 m mittainen puukehys.

Kartta seur. sivulla





KEMIÖ 101 KIILA W

Rauh.lk: 2

Ajoitus: historiallinen
Laji: rajamerkki

Kartta: 2021 04
x: 6681 88 y: 2437 56 z: 25 ±1 m
p: 6688 49 i: 3271 51

Tutkijat: Rostedt T 2007 inventointi

Sijainti: Paikka sijaitsee Kemiön Kiilassa, kylän länsipuolella olevan kankaan laen länsiosassa.

Huomiot: Paikalla on kivikasa, kooltaan 3 x 4 m ja korkeus 0,6 m. Kivet kooltaan 0,5 m. Kasan NE kulmassa on rajakivi nro 10.

Kuva seuraavalla sivulla

Kemiö 101 Kiila

**KEMIÖ 102 HÖGÅKER 2**

Voimajohtolinjasta 180 m etäisyydellä

Rauh.lk: 2

Ajoitus: varhaismetallikautinen
Laji: asunta

Kartta: 2021 04
x: 6680 24 y: 2435 98 z: 18 ±2 m
p: 6686 93 i: 3269 86

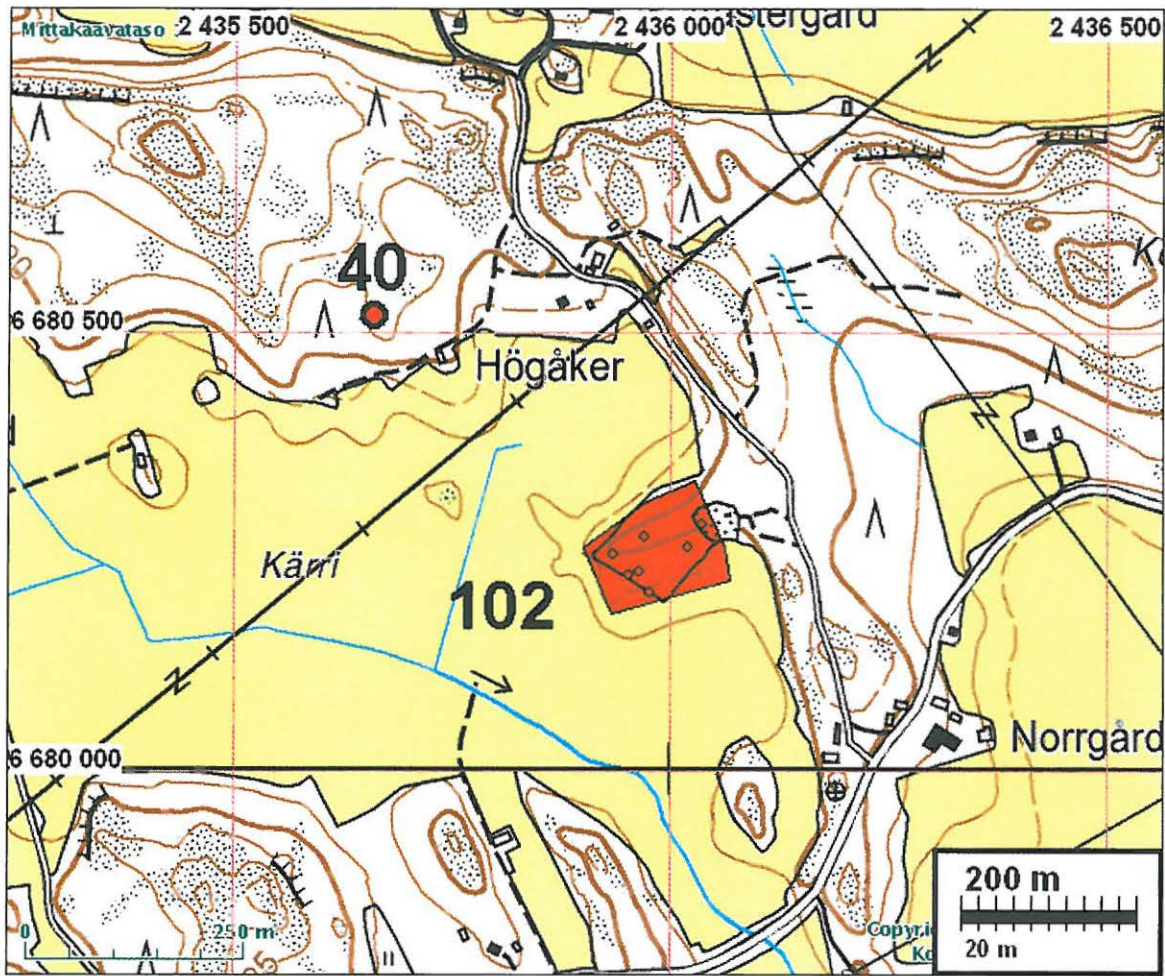
Tutkijat: Rostedt T 2007 inventointi

Löydöt: KM _____, saviastian paloja, kvartsi-iskoksia.

Sijainti: Paikka sijaitsee Kemiön kunnan koillisosassa, Högåkerin talosta n. 300 m SSE, peltoaukean länsilaidalla olevalla länteen kurottuvalla hiekkaharjanteella ja sen eteläpuolisella tasanteella, niemekkeen itäjuurella olevan hiekkakuopan länsipuolella..

Huomiot: Paikalla havaittiin laajalla alalla löytöjä. Paikan rajaus länteen ja etelään on arvio, koska viljalla olleesta pellostä ei saatu kunnolla havaintoja. Korkeussijainnin perusteella paikka on varhaismetallikautinen.

Kartta seur. sivulla



KEMIÖ 40 HÖGÅKER

Voimajohtolinjasta 200 m etäisyydellä. Ennestään tunnettu muinj.

Rauh.lk: 1

Ajoitus: varhaismetallikautinen
Laji: hautaus: röykkiö

Kartta: 2021 04
x: 6680 52 y: 2435 66 z 25
p: 6687 22 i: 3269 55

Sijainti: Röykkiö on Högåkerin talosta n. 200 m länteen, voimajohtolinjasta 200 m NW.

Huomiot: Paikalla on kivröykkiö halk. n. 7 m ja korkeus 0,6 m.

KEMIÖ 103 SKOBÖLE

Rauh.lk: 2

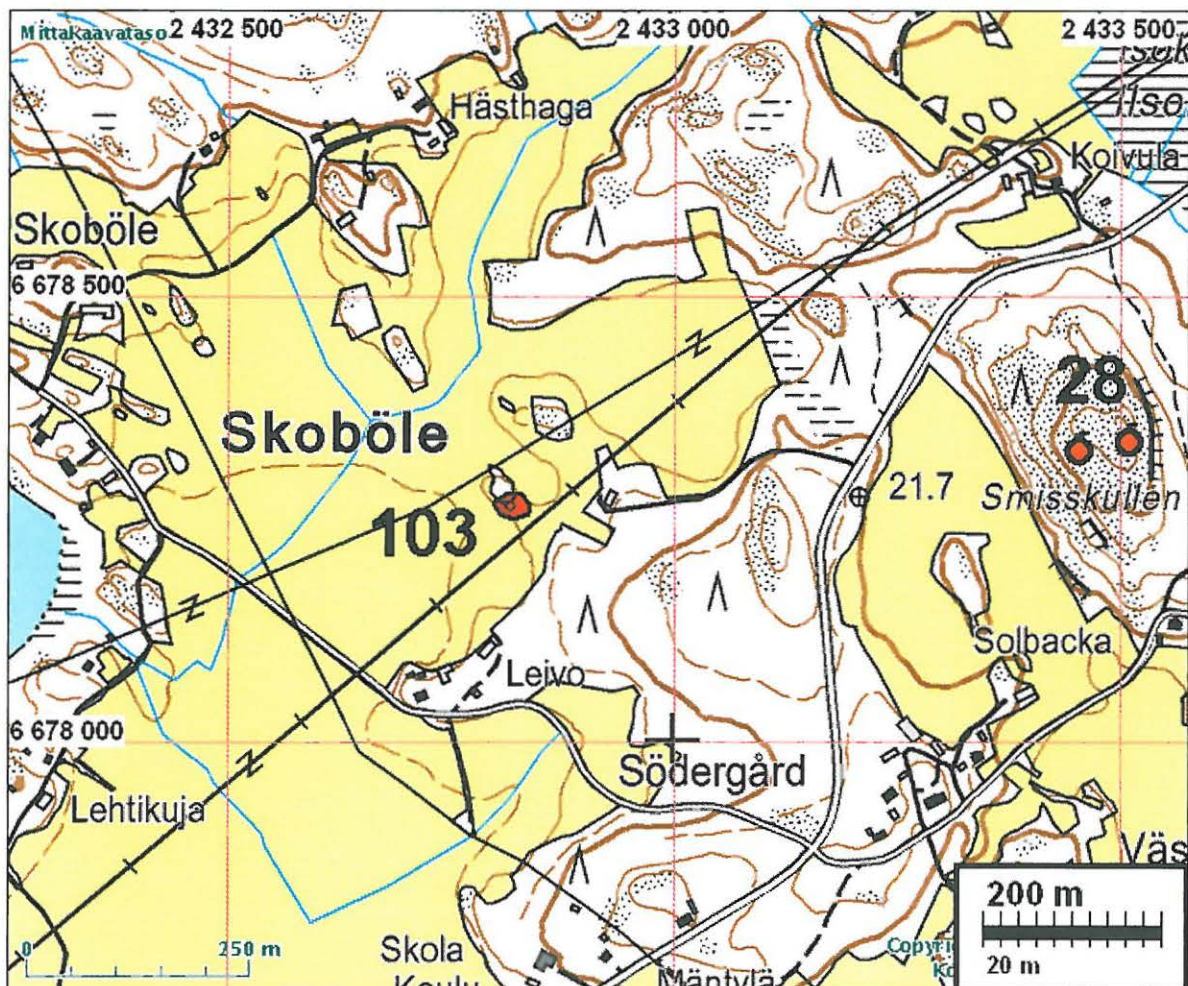
Ajoitus: varhaismetallikautinen
Laji: asuntaKartta: 2021 06
x: 6678 26 y: 2432 81 z: 16 ±1 m
p: 6685 09 i: 3266 60

Tutkijat: Rostedt T 2007 inventointi.

Löydöt: KM _____, kvartsi-iskoksia 4 kpl, joista yksi hieman epämääräinen pieni ydin.

Sijainti: Paikka sijaitsee Kemiön Skobölessä Leivon talosta n. 230 m koilliseen, Sähkölinjojen välissä olevan peltosaarekkeen etelä-kaakkoispuolella olevalla SE-NW suuntaisella peltoharjanteella.

Huomiot: Paikalla havaittiin juuri kynnetyssä ja kuivassa hiekkaisessa pellossa muutama selvä kvartsi-iskos. Pellossa havaittavissa loivan törmän rinteessä ja päällä hiekkaisempi alue. Olosuhteet huomioon ottaen - kun kuivasta juuri kynnetystä pellostä ei yleensä näe löytöjä edes tunnetuilla runsaslöytöisillä paikoilla - on näitä suhteellisen vähäisiäkin löytöjä syytä pitää merkinä esihistoriallisesta asuinpaikasta. Paikan rajausta ei ollut mahdollista tutkia tarkemmin, se on arvioitu karkeasti topografian perusteella – oletettavasti se rajautuu hiekkaiselle alueelle, joka ei aivan ulotu voimajohtolinjalle.



Kemiö Skoböle



Asuinpaikkaan viittaavia löytöjä matalalta peltoharjanteelta kuvan oikeasta puoliskosta. Kuvattu pohjoiseen.

KEMIÖ 104 MAKILA-VÄSTERÄNGEN 2

Rauh.lk: 3

Ajoitus: ajoittamaton
Laji: tunnistamaton: kuoppa

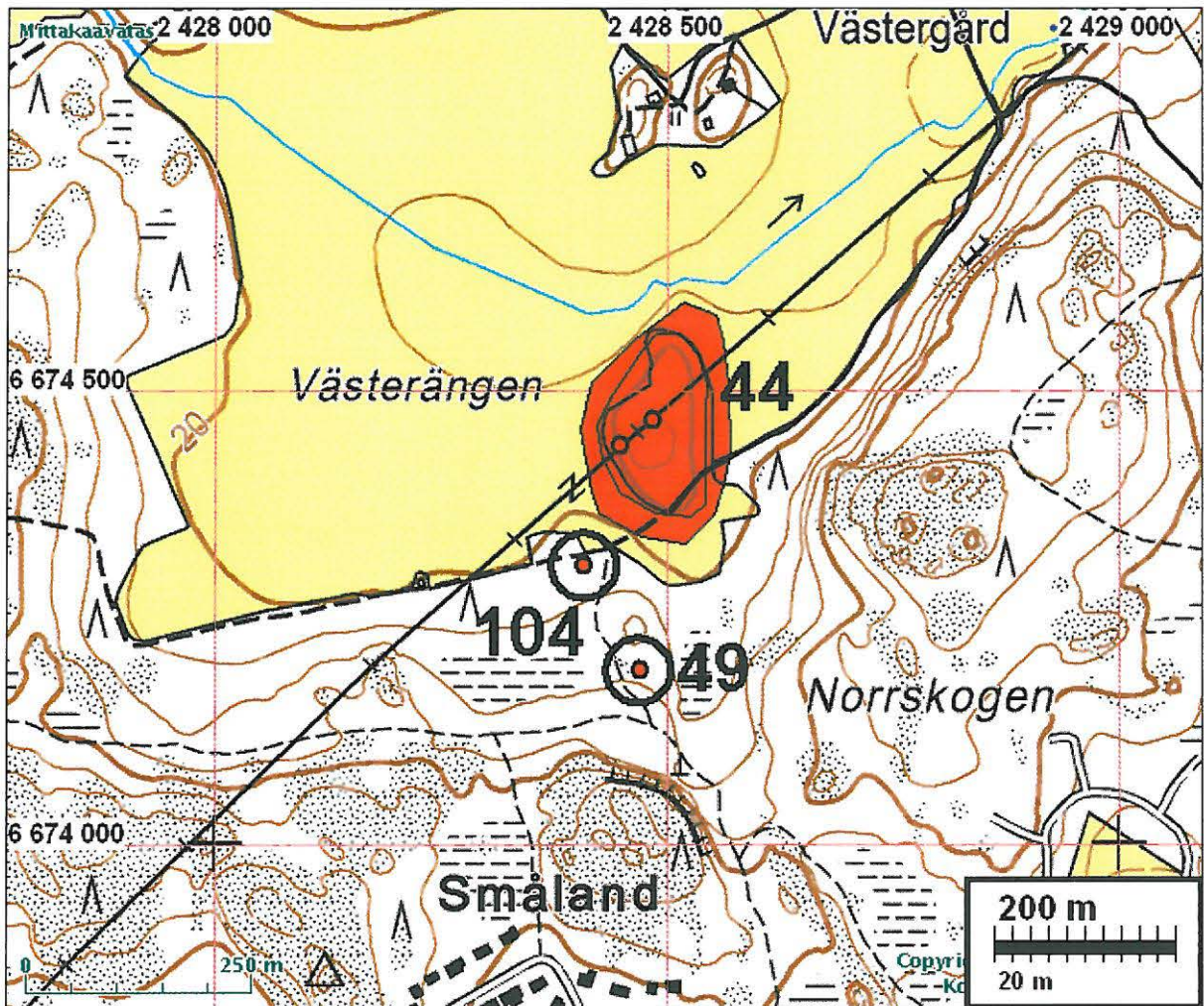
Kartta: 2012 03
x: 6674 30 y: 2428 40 z: 22 ±2 m
p: 6681 34 i: 3262 01

Tutkijat: Rostedt T 2007 inventointi

Sijainti: Paikka sijaitsee Makilan lounaispuolella olevan Västerängens nimisen pellon eteläreunalla.

Huomiot: Pellon reunan eteläpuolella, polun varressa on kuoppa, kooltaan 2,5 x 2 m, syvyys n. 50 cm. Kuopan ympärillä on valli. Kuopassa on hiiltä, palanutta savea ja palaneita kiviä. Kyseessä sataa olla hiilihaudan jäännös mutta palaneet kivet ja savi ei siihen oikein sovi. Kuopan funktio ja ajoitus ovat epäselviä. Lähellä esihist. asuinpaikka ja röykkiö.

Kartta seur. sivulla



Kemiö 104:



Timo Sepänmaa tutkii pellon reunassa olevaa kuoppaa.

KEMIÖ 44 MAKILA ÖSTERGÅRD

Ennestään tunnettu muinj.

Rauh.lk: 2

Ajoitus: varhaismetallikautinen
Laji: asunta

Kartta: 2012 03 Vreta
x: 6674 48 y: 2428 49 z: 22 ±2 m
p: 6681 51 i: 3262 11

Tutkijat: Asplund H 1989 kartoitus, Asplund H 1990 kaivaus, Asplund H 1992 tarkastus, Rostedt T 2007 inventointi

Sijainti: Paikka sijaitsee Kemiön Makilan lounaispuolella, Västerängen -pellon eteläreunalla olevassa n. 200 x 80 m laajuisella kumpareella, peltosaarekkeessa.

Huomiot: Asuinpaikka sijaitsee peltojen ympäröimän mäen laella ja osin pellossa. Paikalla on mäen laella pieni kiviröykkiö halk n. 7 m ja korkeus 0,7 m. Mäen laen koillisosassa on aiemmissa raporteissa röykkiöksi tulkittu kiveys joka kuitenkin inventoijien 2007 mielestä vaikuttaa n. 9 x 5 m mittaisen talon nurkkakiviltä joiden luoteisnurkassa olisi kiukaan rauniot.

Kartta edell. sivulla.

KEMIÖ 49 NORRSKAGEN

Voimajohtolinjasta 200 m SE. Ennestään tunnettu muinj.

Rauh.lk: 2

Ajoitus: varhaismetallikautinen
Laji: hautaus: röykkiö

Kartta: 2012 03
x: 6674 19 y: 2428 47 z: 29 ±2 m
p: 6681 22 i: 3262 08

Huomiot: Paikalla on kiviröykkiö, kooltaan n. 8 m halk. n. metrin korkea.

Kartta edell. sivulla.

KEMIÖ 107 BODAL

Rauh.lk: 2

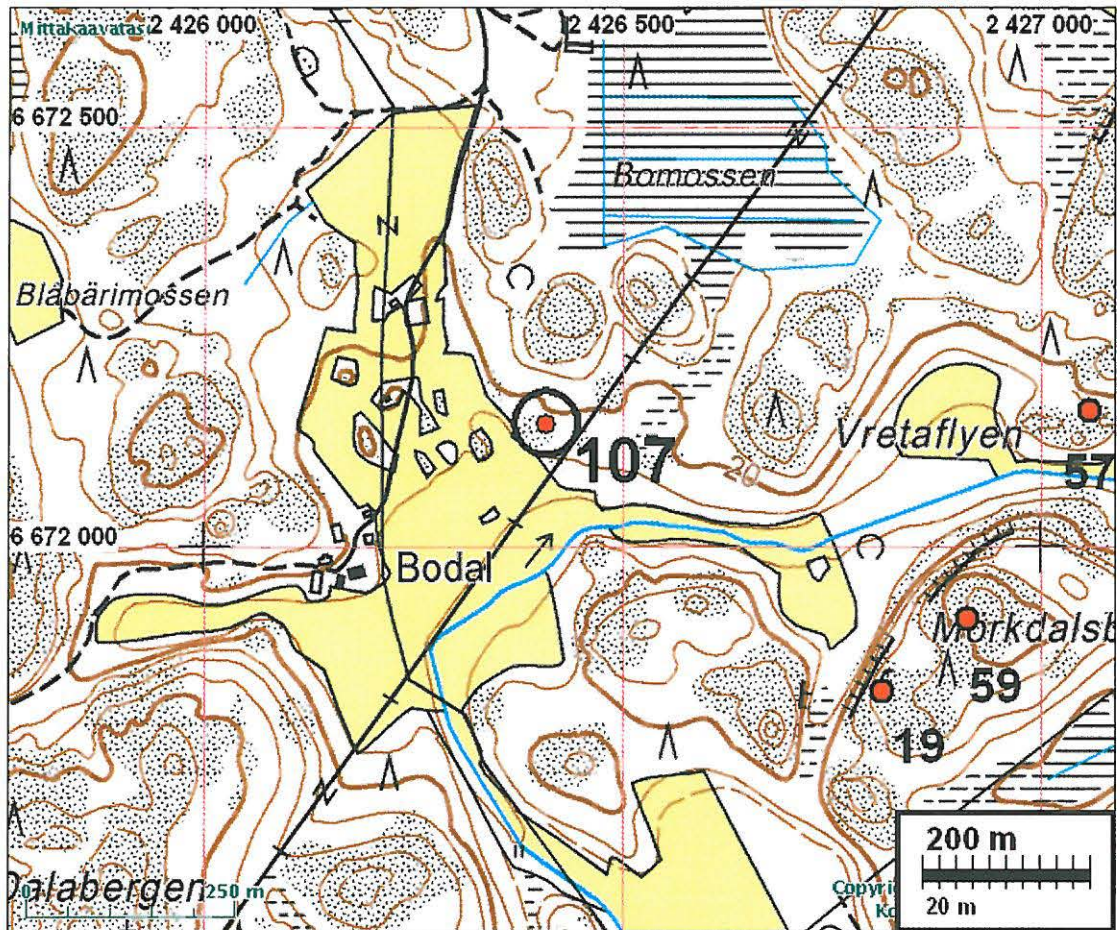
Ajoitus: historiallinen
Laji: asunta: maarakenne, kiuas

Kartta: 2012 03
x: 6672 14 y: 2426 40 z: 17 ±2 m
p: 6679 27 i: 3259 92

Tutkijat: Rostedt T 2007 inventointi

Sijainti: Paikka sijaitsee Kemiön Pávålsbyn pohjoispuolella kallioiden keskellä olevan pelto-
laakson koillispuolella, Bodalin talosta n. 280 m NE.

Huomiot: Paikalla on avokallion vieressä merkkejä talon perustuksesta sekä kiuas jossa tiil-
tä ja kiviä, kooltaan n. 2 x2 m. Mahdollisen perustuksen koko on n. 7x5 m



Talon jäänteet katajapusikossa kallion takana.

KEMIÖ 108 DALKARBY NE*Voimajohtolinjasta 150 m SE*

Rauh.lk: 3 (ei esitetä suojelukohteeksi)

Ajoitus: historiallinen, 1800-1900 luku.
Laji: asunta, talonpohjaKartta: 2012 03
x: 6675 76 y: 2430 12 z: 15 ±1 m
p: 6682 72 i: 3263 80

Tutkijat: Rostedt T 2007 inventointi

Sijainti: Paikka sijaitsee Dalkarbyn purolaakson - peltoaukean - koillisosassa.

Huomiot: Paikalla on kiukaan rauniot, kooltaan n. 2x2 m. Ympäristössä on kiviä siirrelty ja sinne on kiviä kasattu. Kiukaan ympärillä erottuu kuitenkin vielä n. 4 x 5-6 mk kokoisen talon perusta. Läheisen talon isäntä Meint Zwerver kertoi paikalla olleen talon jota kutsuttiin Jerusalemiiksi. Jääne on ilmeisen nuori. Isojakokartassa 1783 ei alueella ole taloja.

Kartta seur. sivulla

KEMIÖ 109 DALKARBY NE 2

Rauh.lk: 3 (ei esitetä suojelukohteeksi)

Ajoitus: historiallinen, 1800-1900 luku.
Laji: asunta: rakennuksen raunioita ja pohjia.Kartta: 2012 03
x: 6675 86 y: 2430 02 z: 21 ±1 m
p: 6682 82 i: 3263 70

Tutkijat: Rostedt T 2007 inventointi

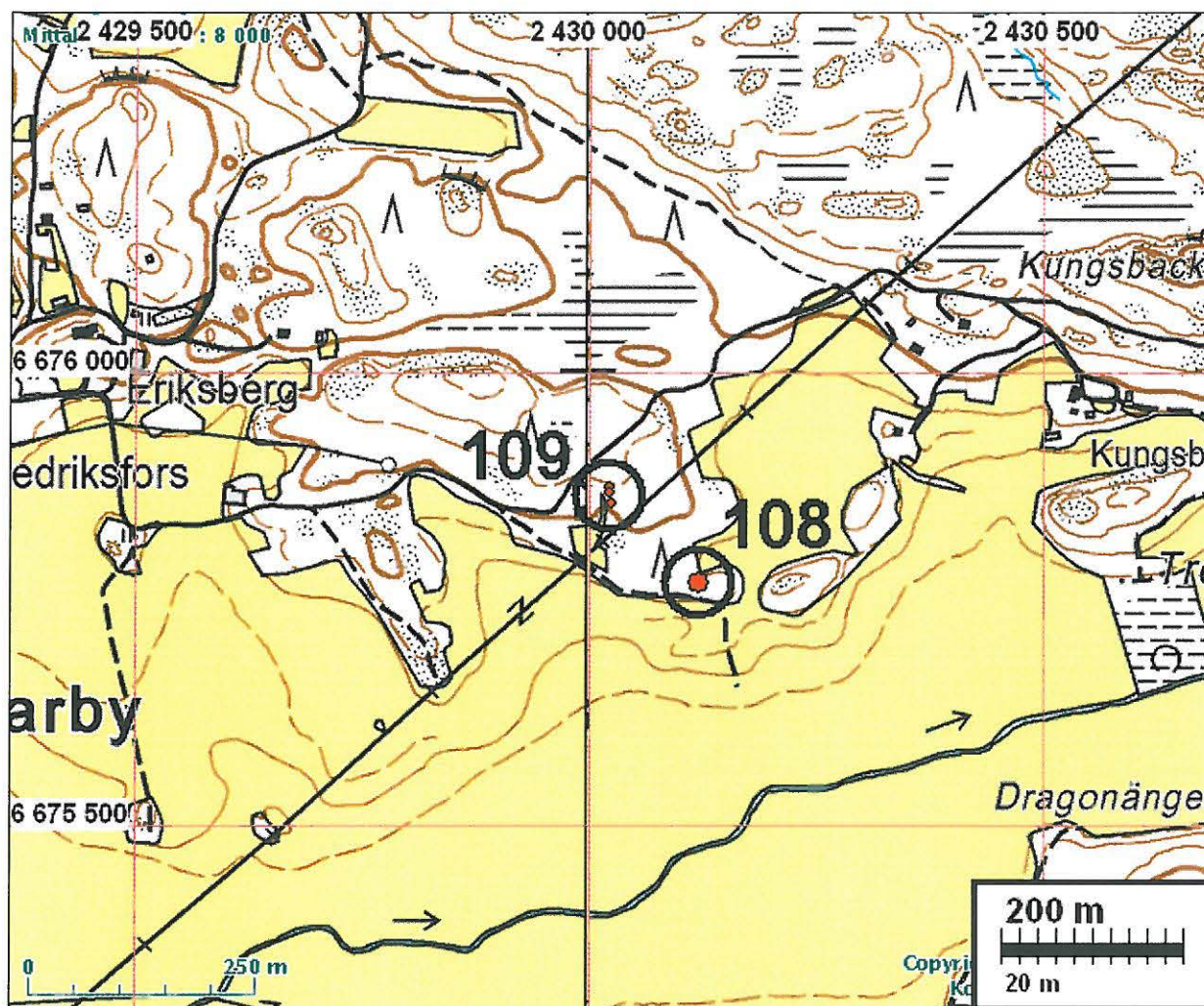
Sijainti: Paikka sijaitsee Dalkarbyn purolaakson - peltoaukean - koillisosassa.

Huomiot: Paikalla on vanhan kivirakennuksen jäänteet, n 4 x 4,5 m. Kiviä, tiiliä, laastia. Sen eteläpuolella on vanha kiuas kooltaan n. 2 x 2 m ja sen ympärillä talon perustukset kooltaan n. 6 x 4 m. Törmän eteläpuolella on vanha maakellari, jonka betoninen katto on romahtanut, seinät kylmämuurattua kiveä, koko 2x3m. Läheisen talon isäntä Meint Zwerver kertoi paikalla olleen talon jota kutsuttiin Betlehemiksi. Jääne on ilmeisen nuori. Isojakokartassa 1783 ei alueella ole taloja.

Kartta seur. sivulla

Isojakokartta sivulla 19

Dalkarbyn Makilassa on Henrik Asplund suorittanut 1990-luvulla koeluonteisen hist. ajan inventoinnin, jonka tulokset olivat "laihoja".

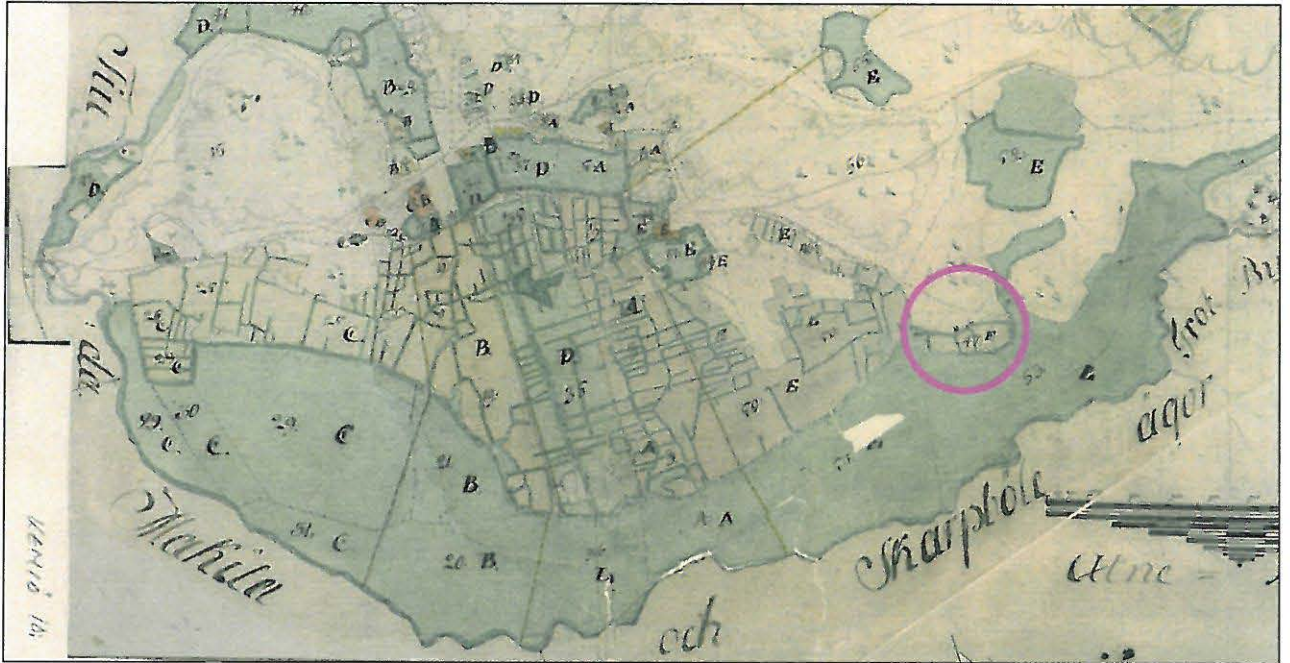


Kemiö 109:



Vanha rakennuksen raunio.

Kemiö Dalkarby



Ote isojakokartasta 1783 (M. Tiljander). Yllä kuvattujen rakennusten sijainti merkitty ympyrällä.

KEMIÖ 110 DALBO E 1

Rauh.lk: 0 (ei muinaisjäännös)

Ajoitus: historiallinen
Laji: maatalous: raivausröykkiö

Kartta: 2012 03
x: 6673 71 y: 2427 69 z: 17 ±1 m
p: 6680 78 i: 3261 28

Tutkijat: Sepänmaa T 2007 inventointi

Sijainti: Paikka sijaitsee Kemiön keskustan länsipuolella, Långdalenin pohjoispuolella, pelto-
tolaakson itärinteessä.

Huomiot: Paikalla on pellossa kalliopohjalla raivauskivikko. Ei muinaisjäännös.

Kartta seur. sivulla.

Ks. kansikuva

KEMIÖ 111 DALBO E 2

Rauh.lk: 3 (ei esitetä suojelukohteeksi)

Ajoitus: historiallinen
Laji: aineksenotto: kivilouhos

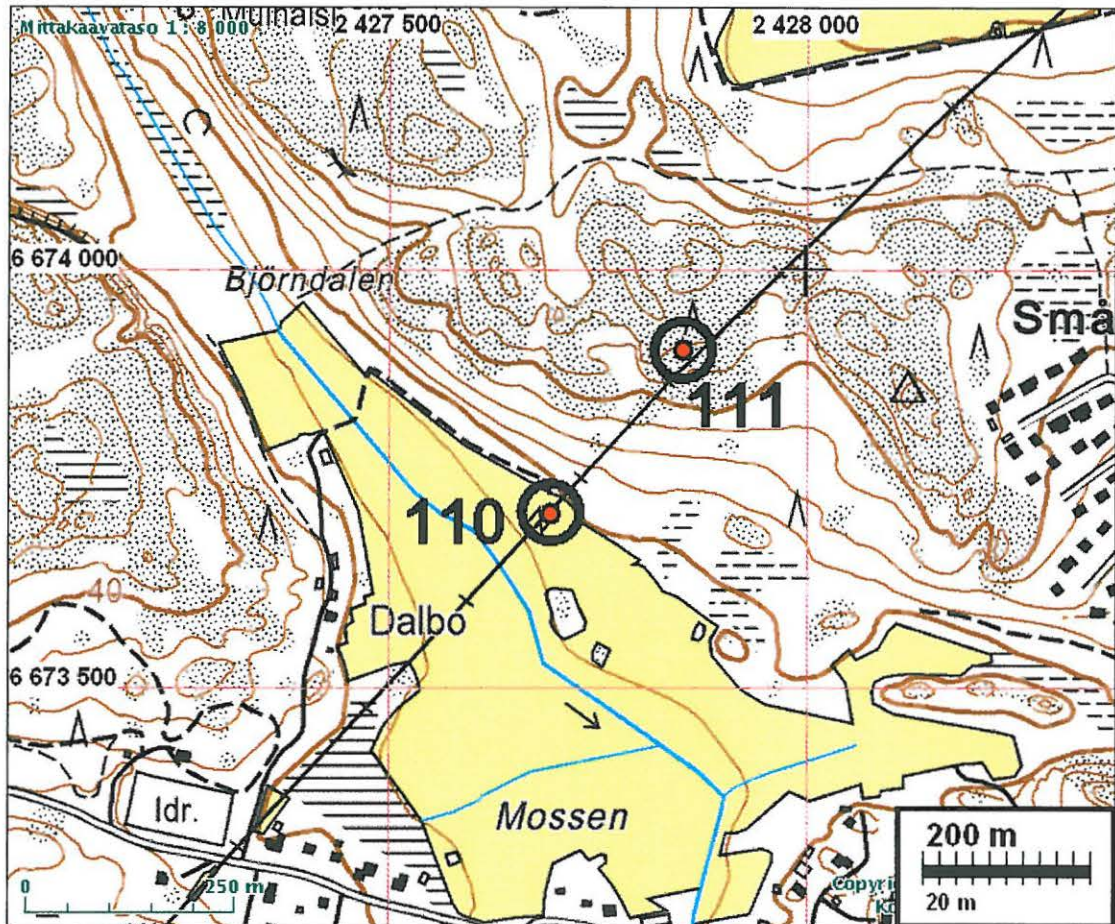
Kartta: 2012 03
x: 6673 71 y: 2427 69 z: 17 ±1 m

p: 6680 78 i: 3261 28

Tutkijat: Sepänmaa T 2007 inventointi

Sijainti: Paikka sijaitsee Kemiön keskustan länsipuolella, Långdalenin pohjoispuolella, pelto-
laakson itäpuolella olevan kallion alella, sähkölinjan liepeellä.

Huomiot: Paikalla on pieni kivilouhos - lähinnä kivenottoa - kalliolla. Vaatimaton jää-
ne.



Kemiö Skarpböle

Kuninkaankartta 1700-luvun lopulta on Dalkarbyn-Skarpbölen kohdalta epäselvä – talojen sijainti on tulkinnanvarainen. Dalkarbyn osalta kylätontin sijainti selvitetiin isojakokartalta (s.19). Skarpbölen osalta asiaa tutkittiin maakirjakartan 1693 (Dalkarby-Skarpböle) avulla – jonka mukaan tontti ei osu voimajohtolinjalle (tulkinta). Asiaa tutkittiin myös maastossa ja todettiin, että ainakin 1700-luvun ja sen jälkeinen Skarpböle sijaitsee n. 400 m voimajohtolinjalta kaakkoon nykyisen Skarpbölen talon tilakeskuksen alueella..

KEMIÖ 105 SKARPBÖLE 1

Rauh.lk: 3 (ei esitetä mml:n mukaiseksi suojelukohteeksi)

Ajoitus: historiallinen

Laji: asunta: talonpohja

Kartta: 2012 03
 x: 6675 09 y: 2429 82 z: 26 ±2 m
 p: 6682 06 i: 3263 47

Tutkijat: Rostedt T 2007 inventointi

Sijainti: Paikka sijaitsee Kemiön Dalkarbyn eteläpuolella.

Huomiot: Paikalla on Skarpbölen tilan vanha - edellinen - talonpaikka, jossa jäljellä perustuksia ja tiilipiipun rauniot. Paikan isännän mukaan paikalla ollut talo on peräisin 1700 -luvulta.

KEMIÖ 106 SKARPBÖLE 2

Rauh.lk: 2

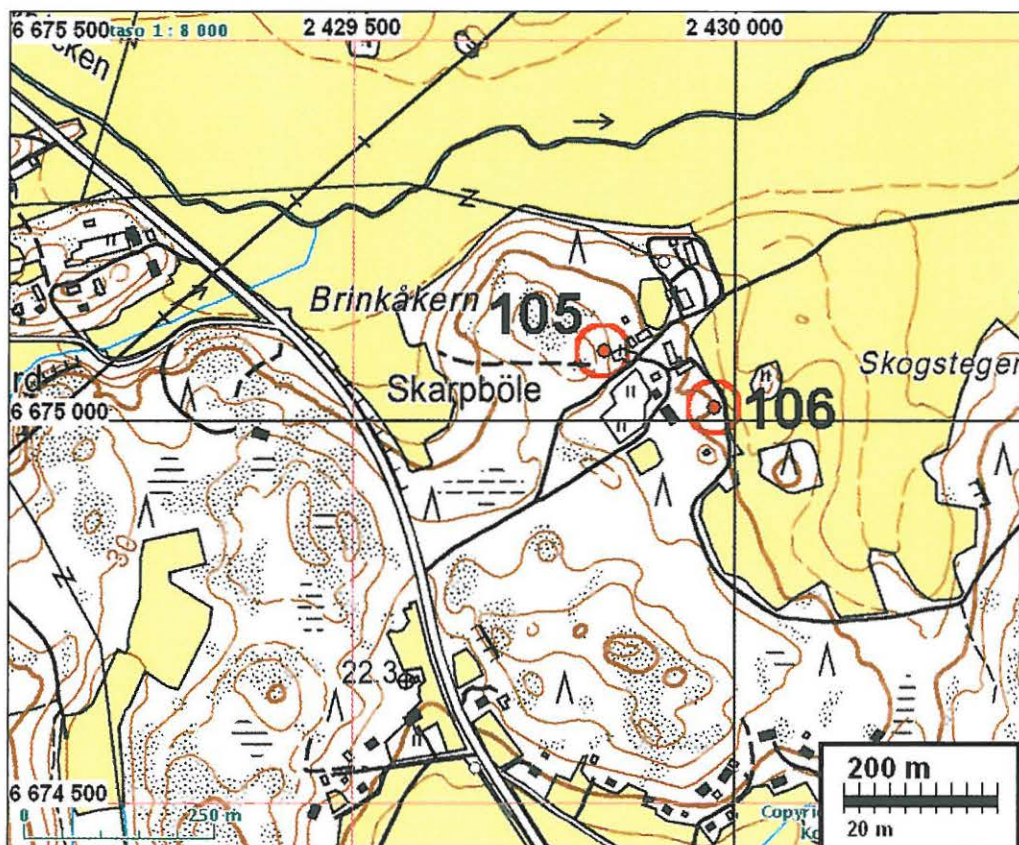
Ajoitus: historiallinen
 Laji: asunta: maarakenne

Kartta: 2012 03
 x: 6675 09 y: 2429 82 z: 20 ±2 m
 p: 6682 06 i: 3263 47

Tutkijat: Rostedt T 2007 inventointi

Sijainti: Paikka sijaitsee Kemiön Dalkarbyn eteläpuolella.

Huomiot: Paikalla on vaha maakellari jossa kylmämuurattu holvi , koko n. 4x3 m. .Paikan isännän mukaan kellari on 1700 luvulta peräisin. Joka tapauksessa vanhaa Skarpbölen kylän rakennetta.





Ote Kuninkaankartasta 060.

Maakirjakartta 1693, Dalkarby-Skarpböle



Lähde: <http://www.virtuaaliyliopisto.fi/palvelut/maakirjakartat/kartat/>

Perniö: muinaisjäännökset ja havaintopaikat**PERNIÖ 100 ONNELANNUMMI 1**

Rauh.lk: 2

Ajoitus: historiallinen: nykyaika
Laji: valmistus: hiilimiilu

Kartta:
x: 6685 47 y: 2445 78 z: 46 ±2 m
p: 6691 71 i: 3279 88

Tutkijat: Rostedt T 2007 inventointi

Sijainti: Paikka sijaitsee Perniön Kirjakkalan itäpuolella olevan Onnelankankaan pohjoispäässä

Huomiot: Paikalla on hiilimiilu, läpimitta 12 m, korkeus 0,5 - 1 m, keskellä halkaisijaltaan 3 m ja 1 m syvä kuoppa.

Kartta seuraavalla sivulla

PERNIÖ 101 ONNELANNUMMI 2

Rauh.lk: 2

Ajoitus: historiallinen: nykyaika
Laji: valmistus: hiilimiilu

Kartta: 2021 07
x: 6685 28 y: 2445 61 z: 42 ±2 m
p: 6691 52 i: 3279 71

Tutkijat: Rostedt T 2007 inventointi, Sepänmaa T 2007 inventointi

Sijainti: Paikka sijaitsee Perniön Kirjakkalan itäpuolella olevan Onnelannummen länsilaidalla, Onnelanjärven koillispuolella.

Huomiot: Paikalla on kolme hiilimiilua joiden koordinaatit: y 2445626 x 6685318, y 2445614 x 6685288, y 2445612 x 6685238.

PERNIÖ 102 ONNELANNUMMI 3

Rauh.lk: 2

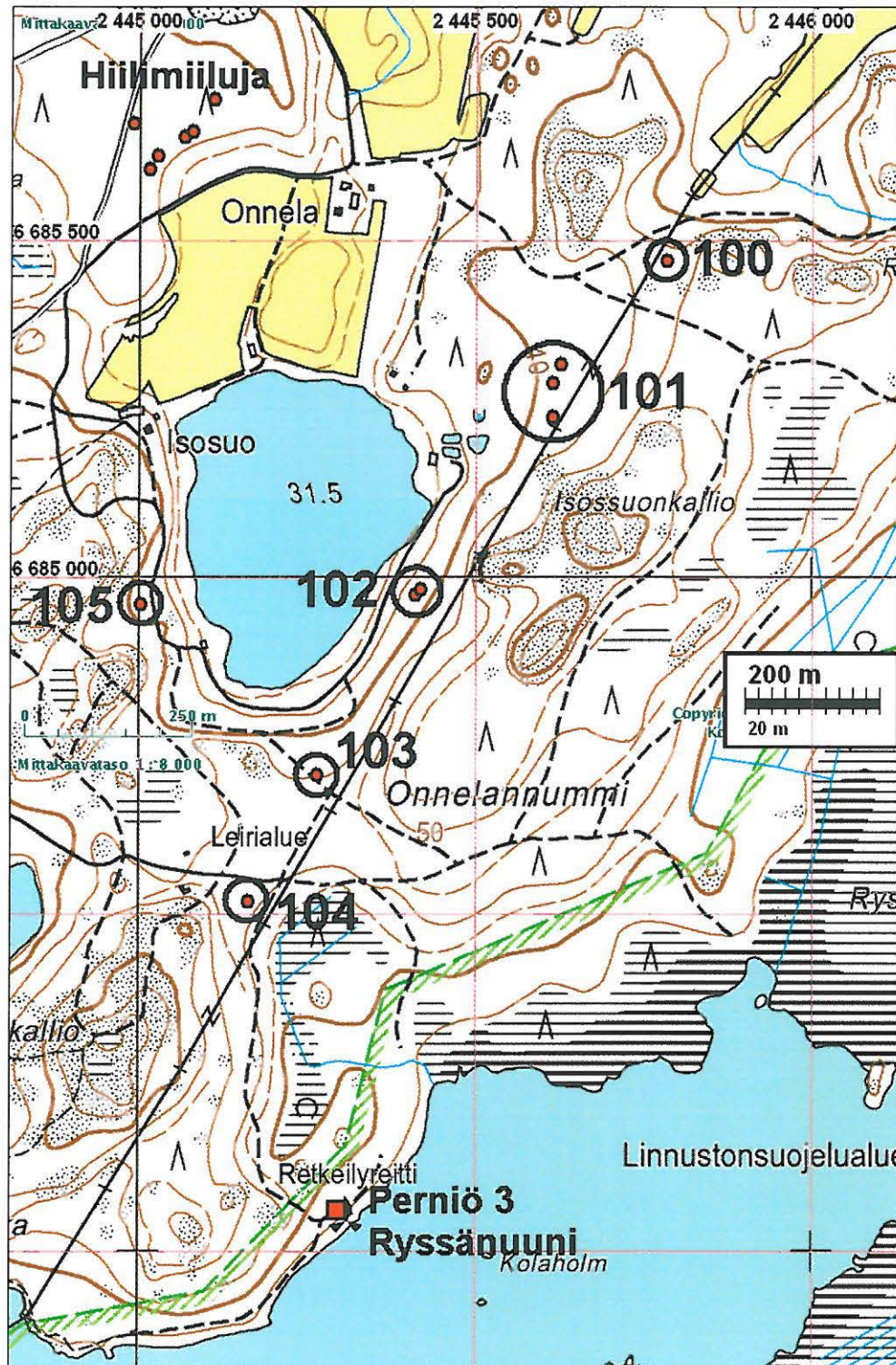
Ajoitus: historiallinen: nykyaika
Laji: valmistus: hiilimiilu

Kartta: 2021 07
x: 6684 98 y: 2445 41 z: 37 ±2 m
p: 6691 23 i: 3279 49

Tutkijat: Rostedt T 2007 inventointi

Sijainti: Paikka sijaitsee Perniön Kirjakkalan itäpuolella olevan Onnelannummen länsilaidalla, Onnelanjärven itäpuolella.

Huomiot: Paikalla on kaksi avaamatonta hiilimiilua, kummatkin halkaisijaltaan 14 m. Miilujen koordinaatit: y 2445418 y 6684982, y 2445410 x 6684974.



PERNIÖ 103 ONNELANNUMMI 4

Rauh.lk: 2

Ajoitus: historiallinen: nykyaika
Laji: valmistus: hiilimiiluKartta: 2021 07
x: 6684 98 y: 2445 41 z: 45 ±1 m
p: 6691 23 i: 3279 49

Tutkijat: Rostedt T 2007 inventointi

Sijainti: Paikka sijaitsee Perniön Kirjakkalan itäpuolella olevan Onnelannummen länsilaidalla, Onnelanjärven eteläpuolella.

Huomiot: Paikalla on hiilimiilu, halkaisija 12 m.

Kartta edell. sivulla

PERNIÖ 104 ONNELANNUMMI 5

Rauh.lk: 2

Ajoitus: historiallinen: nykyaika
Laji: valmistus: hiilimiiluKartta: 2021 07
x: 6684 98 y: 2445 41 z: 46 ±1 m
p: 6691 23 i: 3279 49

Tutkijat: Rostedt T 2007 inventointi

Sijainti: Paikka sijaitsee Perniön Kirjakkalan itäpuolella olevan Onnelannummen länsilaidalla, Onnelanjärven eteläpuolella.

Huomiot: Paikalla on purettu hiilimiilu, jossa kuoppia ja kuopanteita.

Kartta edell. sivulla

PERNIÖ 105 ONNELANJÄRVI*Voimajohtolinjasta 400 m NW.*

Rauh.lk: 2

Ajoitus: historiallinen: nykyaika
Laji: valmistus: hiilimiiluKartta: 2021 07
x: 6684 96 y: 2445 00 z: 38 ±2 m
p: 6691 23 i: 3279 08

Tutkijat: Rostedt T 2007 inventointi

Sijainti: Paikka sijaitsee Perniön Kirjakkalan itäpuolella pienen Onnelanjärven länsipuolella.

Huomiot: Paikalla on tien länsipuolella hiilimiilu, halkaisija 12 m.

PERNIÖ 106 VILNIEMI

Rauh.lk: 2

Ajoitus: ajoittamaton / esihistoriallinen - pronssikausi
Laji: rökkiö (hautaraunio?)

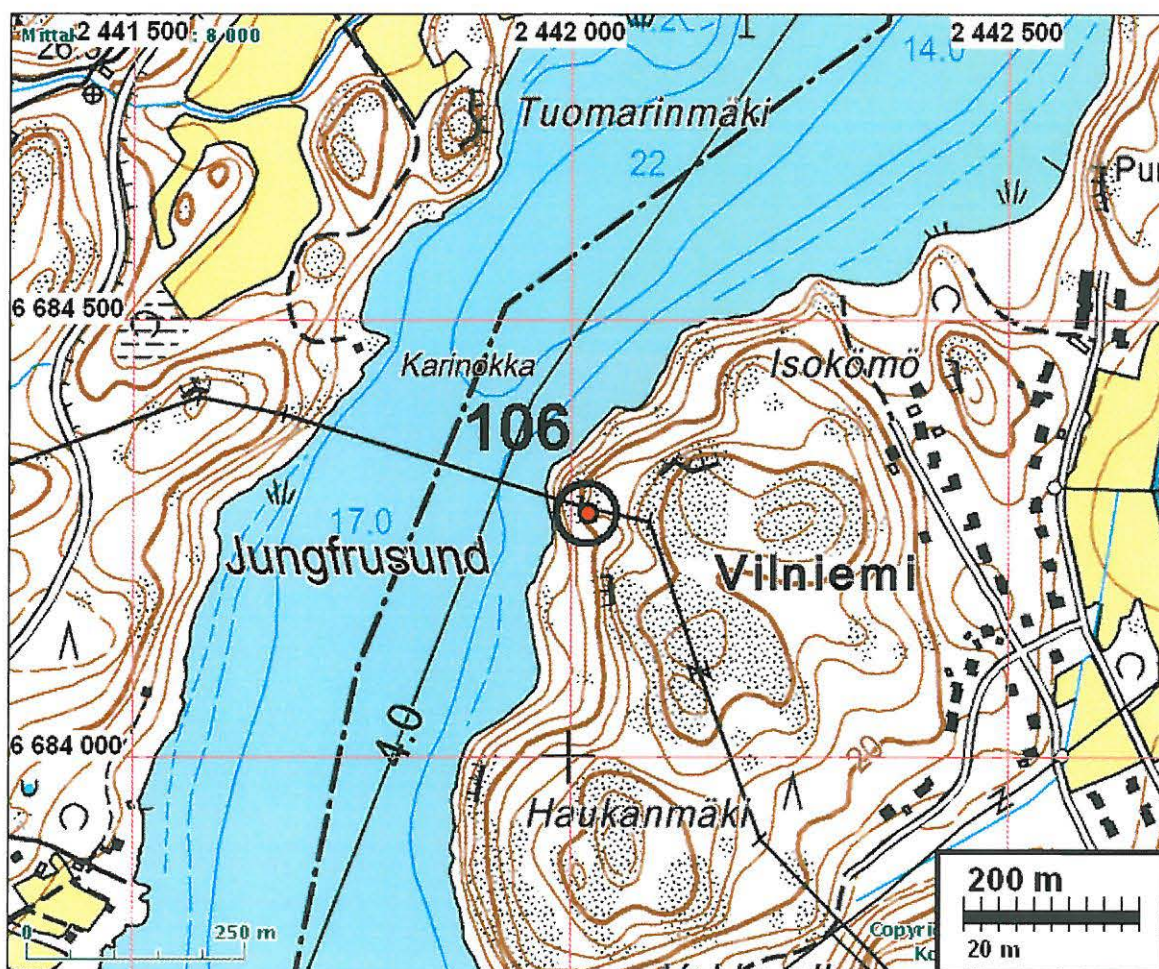
Kartta:

x: 6684 27 y: 2442 02 z: 22 ±2 m
p: 6690 68 i: 3276 07

Tutkijat: Rostedt T 2007 inventointi

Sijainti: Paikka sijaitsee Perniön Teijon pohjoispuolella olevan kallioisen Vilniemessä, rannasta n. 50 m kallion laen tuntumassa.

Huomiot: Paikalla on kivirökkiö kooltaan 4 x 5 m korkeus 0,5 m, kivet 15-30 cm kokoisia keskellä seitsemän isompaa kiveä n. 50 cm kokoisia. Rökkiön funktio on epäselvä. Se saattaa olla hiidenkiukaan jäännös tai rajamerkki.



Perniö 106 Vilniemi

