

Kerimäki Raikuunkangas

Vedenpullottamon suunnittelualueen inventointi
Kreetta Lesell 2009



MUSEOVIRASTO

Sisällys:

Sisällysluettelo	1
Arkistotiedot	2
1. Johdanto	3
Peruskarttaote	4
2. Lähistön muinaisjännökset	5
3. Tontin topografia ja tutkimukset	5
Kartta kaava-alueesta	6
4. Yhteenveto	6
Peruskarttaote	7
Valokuvat	8
Negatiiviluettelo	9
Dialuettelo	9

Arkistotiedot

Kerimäki Raikuunkangas

Vedenpullottamon suunnittelualan inventointi

Museovirasto / arkeologian osasto

Inventointi ja raportin laatiminen: FK Kreetta Lesell, Museovirasto

Raportti: Museovirasto / arkeologian osaston topografinen arkisto

Tutkimuskustannukset: Jussi Hukkanen, Panimoravintola Huvila

Budjetti: 2430 €

Tutkittu alue: 6725 m²

Kenttätyöaika: 13.–15.10.2009.

Löydöt: -

Lähistön muinaisjäännökset: Kerimäki Raikuunkangas 246010076

Valokuvat: s.8 ja 9

Digitaalikuvat DG908:1-4

1. JOHDANTO

Arkeologisessa inventoinnissa pyritään löytämään ja kartoittamaan esihistoriallisia muinaisjäännöksiä. Kiinteät muinaisjäännökset ovat kulttuuriympäristön vanhimpana osana muinaismuistolain (295/63) nojalla rauhoitettuja. Siksi asianmukaiset ja ajantasaiset tiedot näistä suojelukohteista ovat tärkeitä maankäyttöä suunniteltaessa. Alueella, josta tunnetaan irtolöytöjä tai jonka läheisyydessä on kiinteitä muinaisjäännöksiä, on tärkeitä tehdä arkeologinen inventointi heti kaavoitusta suunniteltaessa. Tällöin inventoinnissa mahdollisesti löytyvät muinaisjäännökset voidaan ottaa huomioon jo suunnitteluvaiheessa.

Kerimäen Raikuunkankaalle suunnitellaan vedenpullottamo tontille, jonka läheltä tiedetään Raikuunkankaan kivikautinen asuinpaikka, jonka laajuutta ei tunneta. Vedenpullottamon tontti soveltuisi hyvin esihistorialliseksi asuinpaikaksi topografiansa ja maaperän perusteella. Tämän takia alueelle tehtiin kolmen päivän inventointi, jonka aikana tontti tarkastettiin.

Panimoravintola Huvila/Jussi Hukkanen vastasi kustannuksista, jotka olivat 2430,0 €. Kenttätyöt tehtiin 13.–15.10.2009. Tutkitun alueen laajuus oli noin 6725 m². Inventoinnin esi-, kenttä- ja jälkitöiden tekemisestä vastasi tutkija Kreetta Lesell Museoviraston arkeologian osastolta.

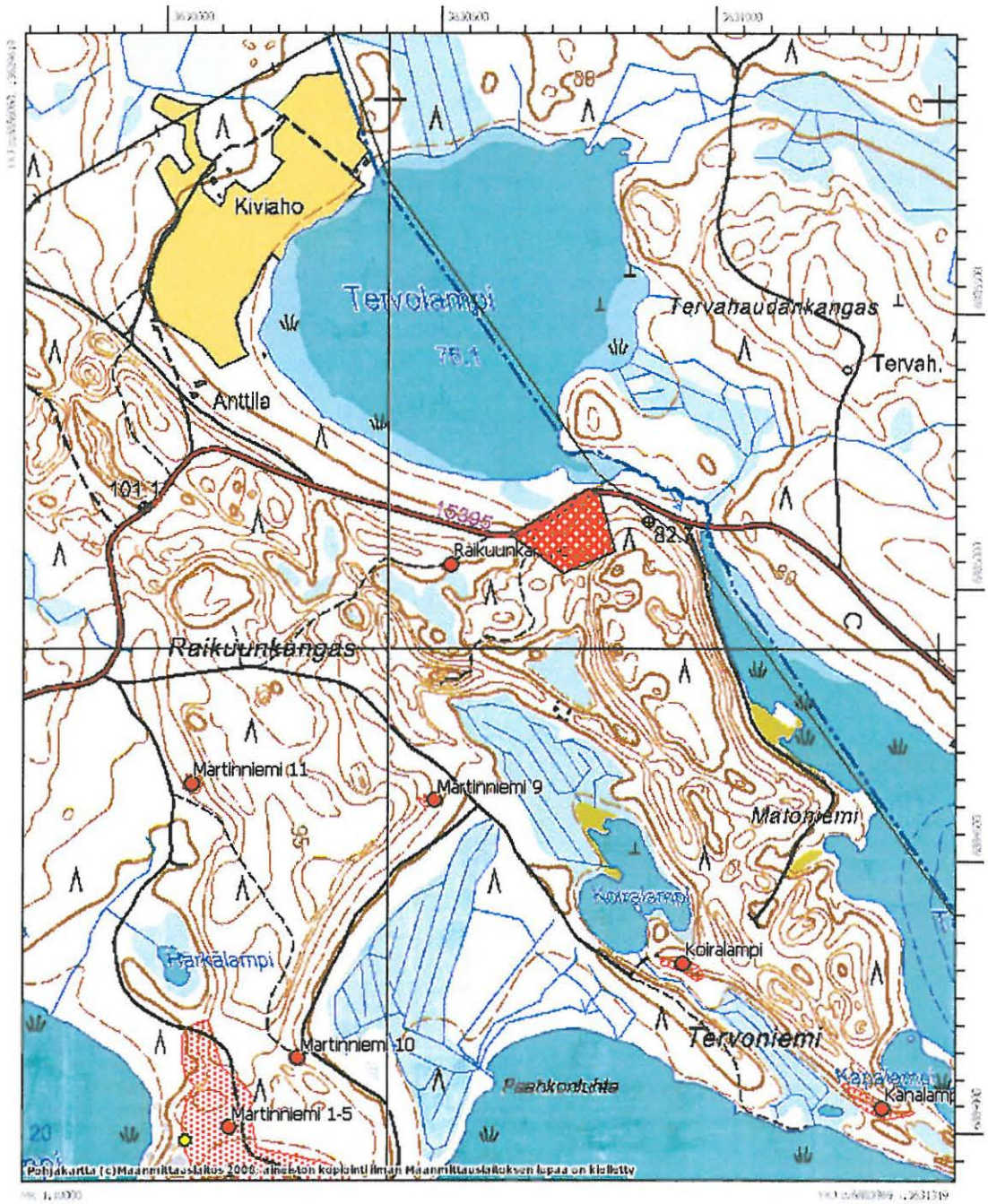
Tontin alueelta ei löydetty muinaisjäännöksiä, mutta tontin ulkopuolella on Salpalinjaan liittyviä kaivantoja, jotka ovat suojeltavia kohteita. Niitä täytyy varoa rakentamisen aikana.

25.11.2009 Helsingissä



tutkija Kreetta Lesell

Peruskarttaote 421306 Villala



2. LÄHISTÖN MUINAISJÄÄNNÖKSET

Tontin lähistöllä on useita muinaisjäännöksiä. Kerimäki Raikuunkangas (246010076) on tontista vain 200 m länsilounaaseen. Se on kivikauden asuinpaikka, josta on löytynyt saviastianpaloja vuoden 1991 inventoinnissa. Muinaisjäännöksen rajoja ei ole määritelty ja se voi ulottua tontille saakka. Kerimäki Martinniemi 9 (246010135) on tontista 600 m lounaaseen ja Kerimäki Martinniemi 11 (246010137) tontista on tontista 400 m etelään. Martinniemi 9 on kivikautinen asuinpaikka, josta on löytynyt kvartsia ja palanutta luuta. Paikalla on kaksi asumuspainannetta. Martinniemi 11 on kivikautinen asuinpaikka, josta on löytynyt saviastianpaloja. Paikalla on yksi asumuspainanne.

3. TONTIN TOPOGRAFIA JA TUTKIMUKSET

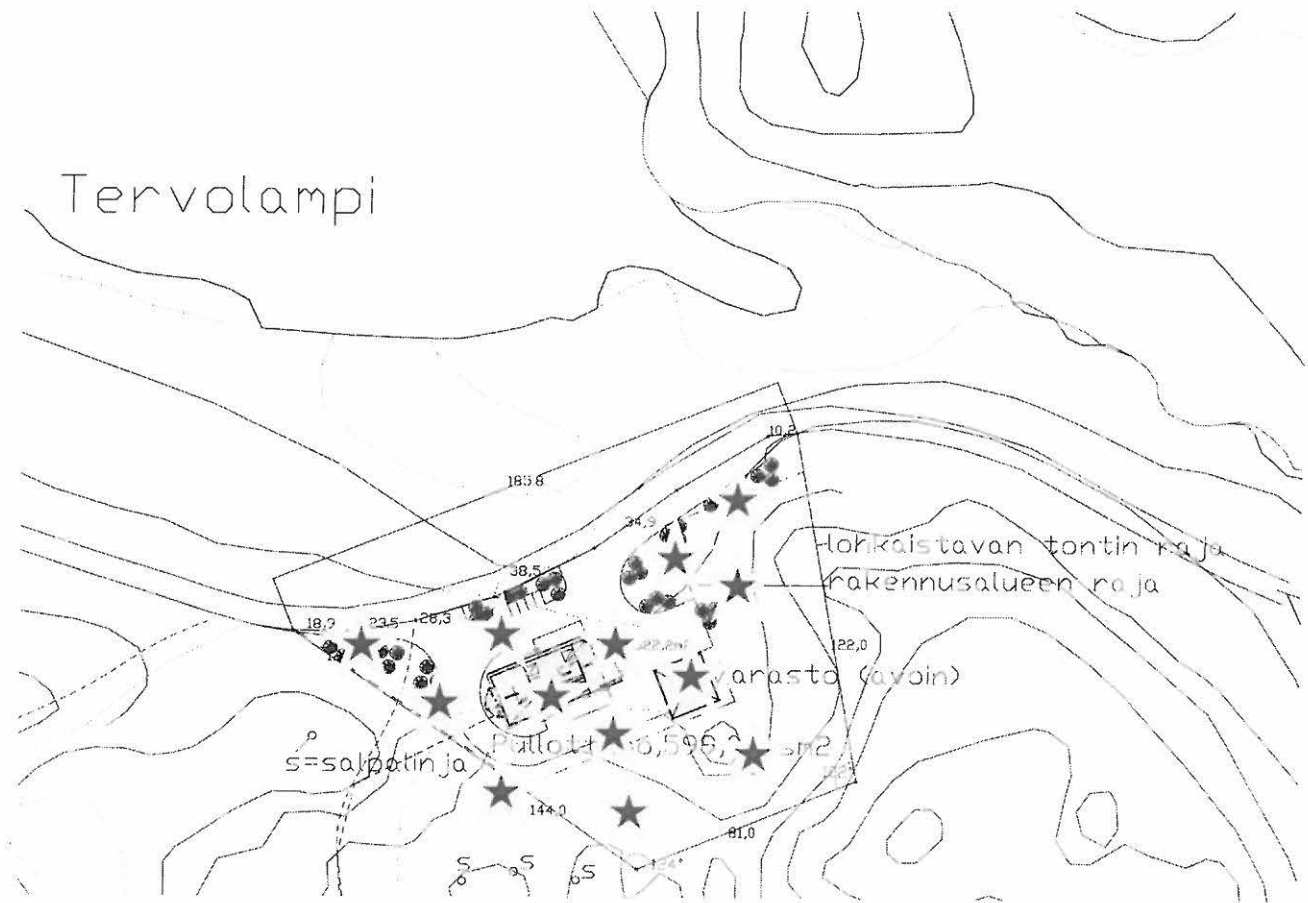
Tontti sijaitsee Kerimäen kirkosta noin 18,6 km koilliseen Tervolammen etelärannalla. Rinne viettää pohjoiseen lammelle päin. Tontin alin kohta on selkeästi kosteampi kuin muu osa tonttia. Se on ollut todennäköisesti aikaisemmin lampea. Alueella kasvaa mäntyjä

Tontille tehtiin 13 koepistoa. Koepistot olivat noin 30 x 30 cm ja vähintään 40 cm syviä. Maaperä oli karkeaa hiekkaa, jota oli helppo kaivaa. Koekuopissa oli podsolimaannos. Tontin keskikohdassa oli märempää maata, tänne tehdyissä koekuopissa havaittiin, että huuhtoutumiskerros oli paksumpi kuin muualla. Huuhtoutumiskerros oli tässä kohtaa noin 15 cm paksuinen. Koekuopista ei tullut löytöjä, eikä niissä havaittu likamaata. Alueelta ei myöskään löydetty esihistoriallisia rakenteita.

Tontin ulkopuolella on kuitenkin Salpalinjaan kuuluvia rakenteita, joita täytyy varoa rakentamisen aikana. (Katso Martti Koposen tarkastuskertomus)

Neljä koepistoa tehtiin alueelle, johon tulee vesiputki tontilta kaivolle. Putki tulee kulkemaan lähellä nykyistä polkua, joka myös tarkastettiin. Tämän polun länsipuolelta löydettiin matala painanne (GPS pkoo 6885064, ikoo 3630242) katso kartta s. 8. Painanteeseen tehtiin koekuoppa, jossa todettiin, että painanne on melko nykyinen, koska siinä ei ollut podsolimaannosta. Myös painanteen reunat ovat melko jyrkät.

Kaava-alue. Koepistot merkitty tähdillä.



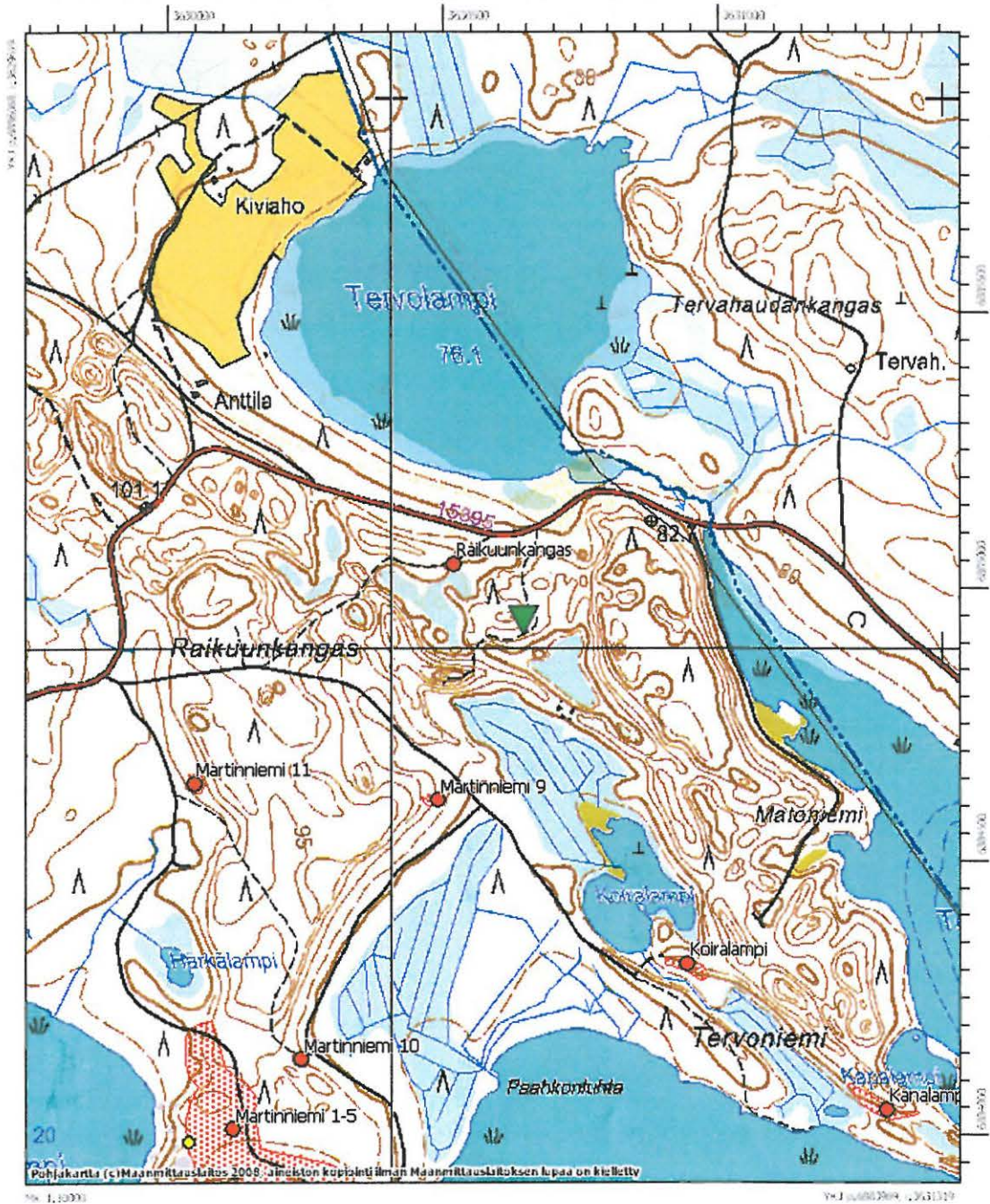
4. YHTEENVETO

Kerimäen Raikuunkankaan kivikautinen asuinpaikka ei ulotu vednpullottamo tontille, mutta tontin reunamilla, kuitenkin suunnitellun rakennuksen ulkopuolisella alueella, on Salpalinjaan liittyviä kaivantoja, joita täytyy varoa rakentamisen aikana. Ne ovat muinaismuistolain rauhoittamia kohteita.

Museoviraston dokumentointiyksikkö on lähettänyt joulukuussa 2009 rakennuttajalle Salpalinjan kohteiden sijainnista yksityiskohtaisemman kartan.

Peruskarttaote 421306 Villala

▼ Matala kuoppa pkoo 6885064, ikoo 363242

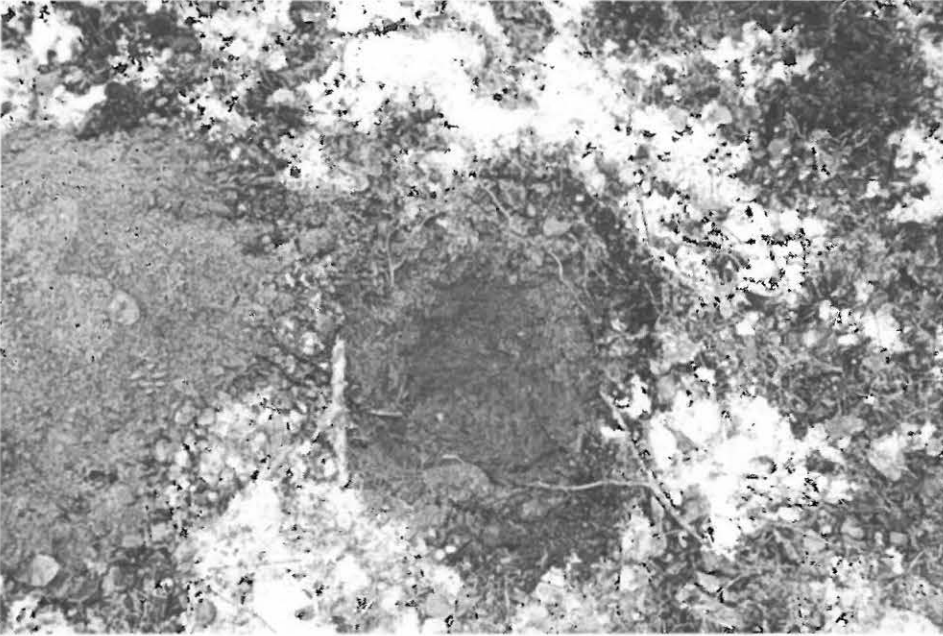




Vedenpullottamon tontti. Kuva Lounaasta.



Vedenpullottamon tontti. Etelästä.



Koepisto.

Digitaaalikuvaluettelo DG908:1-4

Kuvannut Kreetta Lesell.

Kuvan numero	Aihe	Valmistusaika	Aiheen paikat	Tekijä
DG908:1	Kaava-alue. Vedenpullottamon tuleva tontti.Lounaasta	2009	Raikuunkangas, Kerimäki	kuvaaja: Kreetta Lesell
DG908:2	Kaava-alue. Vedenpullottamon tuleva tontti. Etelästä.	2009	Raikuunkangas, Kerimäki	kuvaaja: Kreetta Lesell
DG908:3	Kaava-alueelle tehty koekuoppa.	2009	Raikuunkangas, Kerimäki	kuvaaja: Kreetta Lesell
DG908:4	Matala painanne. Idästä.	2009	Raikuunkangas, Kerimäki	kuvaaja: Kreetta Lesell