



Kesälahden  
rautakauden–historiallisen ajan  
kohteiden arkeologinen inventointi  
2004

Ville Laakso  
Timo Sepänmaa

Muinaisilla poluilla -hanke  
Pohjois-Karjalan museo

*Syöte... 2110 ko  
muinaisilla 5.10.06 SLE*

## Abstrakti

### Kesälahti

Rautakauden–historiallisen ajan kohteiden inventointi

Pohjois-Karjalan museo

Inventoijat: Ville Laakso ja Timo Sepänmaa

Inventoinnin ensisijaisena tavoitteena oli Kesälahden ortodoksikalmistojen tarkka paikallistaminen. Koska useisiin kalmistokohteisiin liittyi tietoja myös kyläkappeleista eli tsasounista, huomioitiin inventoinnissa järjestelmällisesti myös ne. Lisäksi tavoitteena oli mahdollisuuksien mukaan inventoida rautakauden–historiallisen ajan asuinpaikkoja tai muita muinaisjäännöksiä. Työ liittyi Pohjois-Karjalan museon EU-rahoitteiseen *Muinaisilla poluilla* -nimiseen hankkeeseen. Yhteistyötahona tutkimuksessa oli Turun yliopiston arkeologian oppiaine.

Ennen inventointia Kesälahden pitäjämästä tunnettiin kolme historiallisen ajan kalmistoa, neljä kuppikiveä ja 13–14 rautakauden ja/tai historiallisen ajan asuinpaikkaa. Inventoinnin yhteydessä kirjattiin tietoja kaikkiaan 35 kohteesta. Näistä 26 – kaikki, jotka pystyttiin täsmällisesti paikallistamaan – tarkastettiin maastossa. Kohteita, joista ei ole aiemmin kirjattu arkeologisia havaintoja, tuli ilmi yhdeksän. Näistä voitiin tarkasti paikallistaa ja siten maastossa tarkastaa yksi historiallisen ajan ruumiskalmisto, kirkonpaikka, pajanpaikka sekä kaksi löytöpaikaksi luonnehdittavaa maastokohdetta.

Inventointikohteista kaikkiaan kuusi on ruumiskalmistoja. Näistä neljä voitiin tarkasti paikallistaa ja kahta muutakin on pidettävä todennäköisinä kalmistoina. Kaikki inventoidut kalmistot ajoittunevat historialliselle ajalle. Kirkon- tai tsasouanpaikkoja kirjattiin neljä. Näistä kolme on ortodoksisia tsasouanpaikkoja ja yksi Kesälahden 1600-luvun luterilaisen kirkon sijaintipaikka. Asuinpaikkoja inventoitiin 14. Ne ajoittunevat historialliselle ajalle, mutta periaatteessa joukossa voi olla myös rautakautisia kohteita. Varmuudella rautakautisiksi ajoittuvia kiinteitä muinaisjäännöksiä ei inventoinnissa todettu.

Löydöt: Turun yliopiston arkeologian oppiaine TYA 826–828

Kenttätyöaika: 10.5.–1.6.2004

Tutkimuskustannukset: Muinaisilla poluilla -hanke

Tutkimusraportti: Ville Laakso ja Timo Sepänmaa 28.12.2005 Turun yliopiston arkeologian oppiaineen arkistossa

**Sisällys**

1. Työn taustaa		4
2. Aiempi aineisto		4
3. Tutkimusmenetelmät ja raportointi		5
4. Yhteenveto inventoinnin tuloksista		8
5. Hakemistot		9
5.1. Kohdehakemisto peruskarttalehdittäin		9
5.2. Kohdehakemisto rekisterikyllittäin		10
6. Kohdekuvaukset		11
6.1. Ruumiskalmistot		11
1	KESÄLAHTI KERELIN KALMISTOPELTO	11
2	KESÄLAHTI ”CHRISTOLAN KALMISTO”	13
3	KESÄLAHTI VANHA HAUTAUSMAA	14
4	PURUJÄRVI SUURENKYLÄN KALMISTO	15
5	VILLALA RISTIMÄKI	17
6	VILLALA TERVANIEMI	19
6.2. Tsasouan- ja kirkonpaikat		20
7	KESÄLAHTI KERELIN TSASOUNA	20
8	KESÄLAHTI VANHA KIRKONPAIKKA	21
9	PURUJÄRVI ”TSASOUNA”	22
10	TOTKUNNIEMI ”TSASOUNA”	23
6.3. Asuinpaikat		24
11	KESÄLAHTI AITTOLAHTI	24
12	KESÄLAHTI PÄÄSIÄISMÄKI	25
13	KESÄLAHTI KERELINPELTO	26
14	PURUJÄRVI SUURENKYLÄNLAHTI 1	28
15	PURUJÄRVI SUURENKYLÄNLAHTI 3	29
16	PURUJÄRVI MYLLYJOKI	30
17	PURUJÄRVI PIITULAINEN	31
18	PURUJÄRVI LOVENMÄKI	32
19	PURUJÄRVI HIIDENNIEMI	33
20	TOTKUNNIEMI HOVINMÄKI 1	34
21	TOTKUNNIEMI PAJAMÄKI	35
22	VARMONNIEMI MUJULA	36
23	VARMONNIEMI IMMOLANNIEMI	37
24	VARMONNIEMI RANTALA	38
6.4. Kuppikivet ja -kalliot		39
25	VILLALA HUMMOVAARA PIRUNPÖYTÄ	39
26	VILLALA HUMMOVAARA KAINULA	40
27	VILLALA HUMMOVAARA VANHANPAIKAN KALLIO	41
28	VILLALA HUMMOVAARA VÄNTKÄ	42

6.5. Röykkiökohde		43
29	PURUJÄRVI HALOLA	43
6.6. Mahdollinen hiilimiilu		44
30	PURUJÄRVI SUURI NORPANLAHTI	44
6.7. Mahdollinen pajanpaikka		45
31	VILLALA TERVOLA	45
6.8. Löytöpaikat ja kätköt		46
32	KESÄLAHTI SAARELA	46
33	SARVISALO RISTINKUKKULA	47
34	TOTKUNNIEMI HOVINMÄKI 2	48
35	VARMONNIEMI "RAHAKÄTKÖ"	49
7. Kuvaluettelot		50
7.1. Luettelo inventointiin liittyvistä mustavalkonegatiiveista		50
7.2. Luettelo inventointiin liittyvistä diakuvista		52
8. Kartat		54
1. Yleiskartta inventointikohteiden sijainnista		54
2. Kohteiden 1,12,13 ja 32 sijainti. Ote peruskartasta 4213 07.		55
3. Kohteiden 3 ja 8 sijainti. Ote peruskartasta 4213 10.		56
4. Kohteiden 4, 14-17, 19 ja 29-30 sijainti. Ote perusk. 4124 09 ja 4213 07.		57
5. Kohteen 5 sijainti. Ote peruskartasta 4213 06.		58
6. Kohteiden 6 ja 31 sijainti. Ote peruskartasta 4213 06.		59
7. Kohteen 11 sijainti. Ote peruskartoista 4213 07 ja 4213 08.		60
8. Kohteen 18 sijainti. Ote peruskartoista 4124 09 ja 4213 07.		61
9. Kohteiden 20 ja 34 sijainti. Ote peruskartoista 4124 12 ja 4213 10.		62
10. Kohteiden 22 ja 23 sijainti. Ote peruskartasta 4213 10.		63
11. Kohteen 24 sijainti. Ote peruskartasta 4213 10.		64
12. Kohteiden 25-28 sijainti. Ote peruskartasta 4213 09.		65
13. Kohteen 33 sijainti. Ote peruskartoista 4124 12 ja 4213 10.		66

## 1. Työn taustaa

Pohjoiskarjalaisen Kesälahden pitäjän rautakauden–historiallisen ajan muinaisjäännösten inventoinnin ensisijaisena tavoitteena oli alueen historiallisen ajan ruumiskalmistojen tarkka paikallistaminen. Tähän pyrittiin yhdistämällä kaikki mahdollinen kohteita koskeva aiempi tieto sekä tarkastamalla kohteet sen jälkeen maastossa. Koska useisiin kalmistokohteisiin liittyi tietoja myös kyläkappeleista eli tsasounista tai muista kirkkorakennuksista, huomioitiin inventoinnissa järjestelmällisesti myös ne. Lisäksi tavoitteena oli mahdollisuuksien mukaan inventoida rautakauden–uuden ajan asuinpaikkoja tai muita muinaisjäännöksiä.

Käytännön tarpeen inventoinnille aiheutti erityisesti alueen kalmistoja koskevien aiempien tietojen vähäisyys (tutkimushistoriasta ks. luku 2). Kirjallisia aikalaislähteitä ei keski- ja uuden ajan kyläkalmistoista ole juuri lainkaan, joten arkeologinen tutkimus on käytännössä ainoa keino saada tarkempia tietoja näistä kohteista, joilla on suuri merkitys esimerkiksi alueen asutushistoriaa tutkittaessa.

Työ liittyi Pohjois-Karjalan museon EU-rahoitteiseen *Muinaisilla poluilla* -nimiseen hankkeeseen. Kenttätöistä vastasivat allekirjoittaneet. Molemmat osallistuivat suurin piirtein samansuuruisella panoksella myös jälkitöihin. Yhteistyötahona tutkimuksessa oli Turun yliopiston arkeologian oppiaine, jonka virkatyönä Ville Laaksolla oli mahdollisuus osallistua kenttä- ja jälkitöihin; näin inventointi sivusi myös Turun yliopiston arkeologian oppiaineen hanketta, jolla pyritään hankkimaan arkeologiset perustiedot Suomen ortodoksikarjalaisesta kulttuurialueesta.

Vastaava inventointi tehtiin samojen inventoijien voimin myös naapurikunnassa Kiteellä (ks. erillinen raportti). *Muinaisilla poluilla* -hankkeeseen liittyi myös perinteisempi esihistoriallisten muinaisjäännösten inventointi, josta Kesälahden ja Kiteen alueilla vastasi FL Petro Pesonen (ks. erilliset raportit).

## 2. Aiempi aineisto

Ensimmäinen kirjallinen maininta Kesälahden kyläkalmistoista lienee *Borgå Tidning* -sanomalehden vuoden 1844 numerossa 3 oleva lyhyt maininta, jonka mukaan pitäjän jokaisessa kylässä on ”muinaisajalta” peräisin oleva hautapaikka, useissa kaksikin. Tiedon kirjoittajasta tai lähteistä ei ole säilynyt tietoa.

Ensimmäisen arkeologiseksi inventoinniksi luonnehdittavan työn Kesälahdella teki kansakoulunopettaja J. Maukonen kesällä 1877, jolloin hän selvitteli muinaisjäännöksiä Liperin kihlakunnassa; kertomus hänen matkastaan on myös painettu (Maukonen 1879). Kyseessä on edelleen käyttökelpoinen perustutkimus, vaikka Maukonen mainitseekin pitäjästä vain kaksi kalmistoa, ja vaikka tiedot kohteista ovatkin suppeita. Huomattava osa Maukosen inventoinnin (kuten muidenkin kihlakuntainventointien) tiedoista perustuu pelkästään kyläläisten puheisiin, ei käyntiin itse kohteilla. Pari kalmistoa pitäjästä mainitsee myös Erik Häggman kotiseutuhistoriallisessa kirjoitelmassaan *Wanhjoja muistoja Uukuniemen ja Kesälahden seurakunnista* (1890).

1900-luvulla tehdyissä muinaisjäännösten perusinventoinneissa ei historiallisen ajan kalmistoja tai muita nuoria kohteita ole yleensä otettu huomioon. Sen sijaan 1990-luvun alkupuolella tehdyssä Pohjois-Karjalan metallikautisen ja keskiaikaisen asutuksen avainalueiden inventoinnissa (Poutiainen et al. 1992-94) tuli esille useita maanviljelysasutukseen liittyviä, todennäköisesti enimmäkseen historialliseen aikaan kuuluvia, asuinpaikkoja. Kesälahdelta ao. inventointikertomus mainitsee myös yhden kalmistokohteen (ks. Poutiainen et al. 1992-94:11). Tietoja lukuisista historiallisen ajan kohteista sisältyi myös Helsingin yliopiston vuonna 1997 toteuttamaan Kesälahden inventointiin (Lavento & Halinen 1997).

Ainoa olemassa oleva yksittäisen kalmistokohteen tarkastuskertomus Kesälahdelta on Timo Sepänmaan tarkastus Villalan Ristimäeltä (1991). Joitakin kohteita koskevia yleisöilmoituksia on Museoviraston eri arkistoissa. Myös kirjallisuudessa (ks. esim. Piironen 1963; Könönen & Kirkinen 1975; Saloheimo 1975 ja 1986; Lusa 2004) esiintyy jonkin verran kalmistoja koskevia tietoja; ne perustuvat pääasiassa Maukosen työlle – joiltain osin myös muualta saatuun perimätietoon.

Ennen inventointia Kesälahden pitäjästä tunnettiin kolme historiallisen ajan kalmistoa, neljä kuppi-kiveä ja – määrittelystä riippuen – 13 tai 14 rautakauden ja/tai historiallisen ajan asuinpaikkaa. Asuin-

paikoista on nimenomaan rautakautiseksi esitetty (Lavento & Halinen 1997:18) Totkunniemen kylän Hovinmäkeä (tämän raportin kohde 20). Tämän kirjoittajien käsityksen mukaan kohdetta ei tule pitää kategorisesti rautakautisena, sillä sen löytöaineistossa ei ole mitään sellaista, mikä ajoittuisi varmuudella rautakaudelle; kohde voi hyvin ajoittua vasta historialliselle ajalle (ks. tarkemmin tämän raportin kohteen 20 kuvaus).

Asuinpaikkojen ohella ajoituksellisesti ongelmallinen kiinteiden muinaisjäännösten ryhmä ovat kuppikivet: niitä ei voi ainakaan Itä-Suomessa pitää todisteena rautakautisesta asutuksesta. Inventointia edeltävä tilanne olikin se, että pitäjän ennen vuotta 2004 tunnetuissa kiinteissä muinaisjäännöksissä ei ole yhtään varmuudella rautakaudelle ajoittuvaa kohdetta. Osa kohteista saattaa siihen aikaan kuulua, mutta asian varmistaminen ei ole mahdollista ilman uusia ajoittavia löytöjä tai luonnontieteellisiä ajoituksia.

### **3. Tutkimusmenetelmät ja raportointi**

Käsillä olevaa tutkimusta valmisteltaessa pyrittiin keräämään kaikki mahdollinen inventoitavia kohteita koskeva arkistoihin tallennettu tai julkaistu aineisto. Ensin mainittu kategoria tarkoitti arkeologisten arkistojen lisäksi ennen kaikkea Kotimaisten kielten tutkimuskeskuksen Nimiarkistoa, jonne on varsinaisen nimistön lisäksi tallentunut runsaasti historiallisen ajan kohteiden sijaintiin liittyvää aineistoa sekä perimätietoa. Nimiarkistosta käytiin esitöissä 23.4.2004 Kesälahden osalta läpi mm. *kalm-* ja *kirk-*alkuinen nimistö sekä tsasouniin viittaava *säässynä-* ja *tsasouna-*nimistö.

Vanhempaan, etenkin painettuun, kartta-aineistoon pyrittiin myös perehtymään, mutta läheskään kaiken olemassa olevan karttamateriaalin läpikäymiseen ei ollut mahdollisuuksia. Esimerkiksi Kansallisarkiston 1700- ja 1800-lukujen painamattomasta aineistosta todennäköisesti olisi saatavissa huomattavaa lisätietoa, samoin maanmittauslaitoksen jakokartoista. Hankkeesta kerrottiin maastotöiden alkuvaiheessa myös paikallisessa lehdistössä, mutta tässä raportissa käsiteltyihin kohteisiin liittyviä yleisövihiä saatiin niukasti.

Inventoinnin maastotyöt tehtiin 10.5.–1.6.2004 samanaikaisesti sekä Kesälahdella että Kiteellä. Maastotöihin osallistuivat allekirjoittaneiden lisäksi yhtenä päivänä myös arkeologi Antti Bilund sekä savonlinnalainen arkeologian harrastaja Risto Kupiainen. Maastotöihin käytettiin Kesälahdella yhteensä noin 18 henkilötyöpäivää. Olosuhteet olivat kaikkiaan varsin koleat ja sateiset.

Kalmistokohteiden tarkastamisen jälkeen tarkastettiin ennestään tunnettuja rautakauden–historiallisen ajan asuinpaikkoja sekä pyrittiin sen jälkeen etsimään uusia vastaavia kohteita. Viimeksi mainittuun jäi aikaa valitettavan vähän.

Vuoden 1997 inventointiraportissa mainitaan hyvin runsaasti historiallisen ajan kohteita, joista suurin osa oli myös löytynyt ao. inventoinnissa; paljolti puutteellisten ja ristiriitaisten lähtötietojen vuoksi näiden paikallistamiseen ja tarkastamiseen kului kesällä 2004 aikaa kohtuuttoman paljon. Kaikkien em. kohteiden uudelleen tarkastamista ei pidettykään välttämättömänä. Tarkastamatta jätettiin mm. ”kulkureitti” (Vuoden 1997 raportissa hist. ajan kohde 5), ”kuoppa” (1997 hist. ajan kohde 4), ”painanne” (1997 hist. ajan kohde 6), ”kivilatomus” (1997 hist. ajan kohde 10), ”kiviröykkiöitä” (1997 hist. ajan kohde 21) ja ”puurakenne” (1997 hist. ajan kohde 8).

Tämän inventointikertomuksen alkuperäiskappaletta säilytetään Turun yliopiston arkeologian oppiaineen arkistossa. Työhön liittyvät mustavalkonegatiivit ja diakuvat on talletettu Pohjois-Karjalan museon arkistoon: negatiivit numeroille 21169:724–758 ja diat numeroille 87:932–965. Esinelöydöt on luetteloitu Turun yliopiston arkeologian oppiaineen kokoelmiin päänumeroille TYA 826–828.

Kohteet on raportissa kirjattu muinaisjäännöstyypeittäin alkaen kalmistoista. Tyyppien sisällä jako on aakkosellinen kylän ja kohteen nimen mukaan. Kohteiden nimet ovat muotoa kunta – maarekisterikylä – yksittäisen kohteen nimi. Mikäli kahdella kohteella on sama nimi, on niiden erottamiseen käytetty numerointia 1–2 (kohteet 20 ja 34). Kirjaintunnukset A–D puolestaan viittaavat saman kohteen sisällä todettuihin erillisiin löytöalueisiin (ks. kohde 13).

Jälkitöissä oli jo käytössä Petro Pesosen vuoden 2004 inventointikertomus, jonka kanssa yhdenmukaisiksi tämän kertomuksen kohteiden nimistö ja koordinaatit on pyritty saamaan. Uusien kohteiden nimet on kirjattu ensisijaisesti Nimiarkiston muotoihin tai niiden puutteessa mahdollisimman vanhojen kirjallisuusmainintojen tai karttojen mukaisiksi.

Koska etenkin kalmistokohteiden laajuutta on yleensä ollut hyvin vaikea arvioida, on peruskartta-koordinaatit ilmoitettu kohteen keskeltä, ellei toisin mainita. Koordinaateista ilmoitetaan sekä perus- että yhtenäiskoordinaatit. Jälkimmäiset on muunnettu ensin mainituista, joten mahdollisissa ristiriitailanteissa peruskoordinaatteja on pidettävä luotettavampina. Korkeudet merenpinnasta on merkitty peruskarttojen perusteella ja ne liittyvät N60-järjestelmään.

Inventoinnissa läpikäydyistä alueista ei ole laadittu erillistä karttaliitettä, koska valtaosa inventointikohteista oli luonteeltaan pistemäisiä ja niillä käytiin etukäteistietojen perusteella. Aikaa esimerkiksi laajojen peltoalueiden tarkastamiseen ei tällä kertaa juurikaan ollut.

Kohdekuvausten *aiemmat tiedot* -kohdassa on huomioitu vain sellaiset arkeologiset tutkimukset, jotka perustuvat käyntiin itse kohteella. Näin esimerkiksi Maukosen kihlakuntainventoinnin tiedot on merkitty, mikäli kertomuksesta voi päätellä, että inventoija on käynyt paikan päällä. Muut kohteeseen liittyvät lähteet (mm. kirjallisuus) kuvataan kohdassa *inventointihavainnot*. *Aiemmat löydöt* -kohdassa luetellaan vain museokokoelmiin päätyneet esinelöydöt.

Raporttiin on omina kohteinaan otettu sellaisetkin kalmistot ja tsasouanpaikat, joita ei ole voitu paikallistaa tai joiden olemassaolostakaan ei ole konkreettisia havaintoja, vaan esim. pelkkää perimätietoa. Tällaisten kohteiden mukaanotto on perusteltua mm. siksi, että niiden olemassaoloon osataan varautua tulevaisuudessa maastotutkimuksissa.

Kalmistojen tarkemmasta luonteesta on usein hankala saada varmuutta; tässä raportissa käytetty yleisnimitys *kyläkalmisto* kattaa myös muut kuin historiallisiksi ajoittuvat ja ortodoksiväestön käyttämät vakituiset hautapaikat. Yhdeltäkään inventoiduista kalmistoista ei ole tiedossa selkeästi rautakauden viittaavia löytöjä, joten niiden ajoitukseksi on kohdekuvauksissa järjestelmällisesti merkitty historiallinen aika.

Asuinpaikoista alueelle leimallisia ovat kohteet, joilta löytyy ns. karjalaista keramiikkaa. Se ajoittuu nuoremmalta rautakaudelta pitkälle uudelle ajalle, eikä sen perusteella yleensä voida ajoittaa kohteita joko esihistoriallisiksi tai historiallisiksi. Näiden kohteiden ajoitukseksi on tässä kertomuksessa merkitty ”rautakausi ja/tai historiallinen aika”. Ne saattavat siis ajoittua jompaankumpaan ajanjaksoon – tai molempiin. Useimmissa tapauksissa nuorempi ajoitus on todennäköisempi.

Inventointiin liittyvän arkistoaineiston hankinnassa saatiin apua FL Petro Pesoselta ja HuK Juha Ruohoselta. Tutkimusta edistäneitä henkilökohtaisia tiedonantaja olemme saaneet myös professori Veijo Saloheimolta sekä harrastaja-arkeologeilta Risto Kupiainen (erityisesti Purujärven Suurenkylän kohteet) ja Olavi Ahokas (Totkunniemen kylän kohteet) sekä useilta tässä nimeltä mainitsemattomilta maanomistajilta ja paikkakuntalaisilta. Kiitämme kaikkia edellä mainittuja saamastamme korvaamattoman tärkeästä avusta.

Tässä raportissa viitataan seuraaviin kirjallisiin lähteisiin:

### *Sanomalehdet*

Borgå Tidning 15.1.1844

### *Arkistolähteet*

Kaukonen, Väinö 1938: Kesälahden pitäjän Humuvaaran uhrikivi ja -kallio. *Museovirasto, arkeologian osaston arkisto*.

Lavento, Mika 1999: Kesälahti Hummovaara Väntkä (tarkastuskertomus). *Museovirasto, arkeologian osaston arkisto*.

Lavento, Mika & Halinen, Petri 1997: Kesälahden inventointi 1997. *Museovirasto, arkeologian osaston arkisto*.

Luhon, Ville 1954: Kertomus tarkastuskäynnistä Kesälahden Hummovaaran kylässä v. 1954. *Museovirasto, arkeologian osaston arkisto*.

Pesonen, Petro 2004: Kesälahden arkeologinen inventointi. *Museovirasto, arkeologian osaston arkisto*.

- Poutiainen, Hannu & Koponen, Martti & Kupiainen, Risto 1992-94: Pohjois-Karjalan metallikautisen ja keskiaikaisen asutuksen avainalueiden arkeologinen inventointi 1992-1994. *Museovirasto, arkeologian osaston arkisto*.
- Sarvas, Pekka 1963: Kesälahden inventointi. *Museovirasto, arkeologian osaston arkisto*.
- Sepänmaa, Timo 1991: Kesälahti Villala Ristimäki (tarkastuskertomus). *Museovirasto, arkeologian osaston arkisto*.

Kotimaisten kielten tutkimuskeskus, Helsinki, Nimiarkisto (viitataan: NA, kerääjä ja keruuvuosi).

#### *Painetut lähteet*

- Häggman, Erik 1890: *Wanhoja muistoja Uukuniemen ja Kesälahden seurakunnista*. Sortavala. (Näköispainos 1982.)
- Könönen, Aulis V. A. & Kirkinen, Heikki 1975: *Pohjois-karjalan historia I*. Keskiajasta Stolbovan rauhaan. 2. korjattu painos. Joensuu.
- Lusa, Leena 2004: *Rannoilta kyläteille. Kesälahden kulttuuriympäristöohjelma*. Jyväskylä.
- Maukonen, J. 1879: Muinaisjäänöksiä Liperin kihlakunnassa. *Luetteloja Suomen muinaisjäänöksistä V*.
- Piiroinen, Erkki 1963: Ortodoksiset pyhäköt ja kalmistot Pohjois-Karjalassa. *Ortodoksia* 14:85-95.
- Saloheimo, Veijo 1971a: Pohjois-Karjalan asutusmuodot 1600-luvulla. *Joensuun korkeakoulun julkaisuja A 2*.
- Saloheimo, Veijo 1971b: Pohjois-Karjalan asutusmuodot 1600-luvulla. Kylä- ja pitäjäkartat. *Joensuun korkeakoulun julkaisuja A 2*.
- Saloheimo, Veijo 1975: Ortodoksinen kirkko Pohjois-Karjalassa 1600-luvulla. *Suomen kirkkohistoriallisen seuran toimituksia* 93:53-66.
- Saloheimo, Veijo 1977: Asutuksen kasvun rajat. Taloluvun kehitys ja sen tekijöitä Laatokan-Karjalassa 1500-1764. *Joensuun korkeakoulu, Karjalan tutkimuslaitoksen julkaisuja n:o 27*.
- Saloheimo, Veijo 1986: *Pohjois-karjalan historia II*. 1617-1721. Toinen korjattu painos. Joensuu.
- Vänskä, Raimo 1998: Kansan käsissä ja kätköissä. Rahankätkentä Pohjois-Karjalassa keskiajalta vanhan Suomen palauttamiseen. *Studia Carelica Humanistica* 13.

#### **4. Yhteenveto inventoinnin tuloksista**

Inventoinnin yhteydessä kirjattiin tietoja kaikkiaan 35 kohteesta. Näistä 26 – kaikki, jotka pystyttiin täsmällisesti paikallistamaan – tarkastettiin maastossa. Kohteita, joista ei ole aiemmin kirjattu arkeologisia havaintoja, tuli ilmi yhdeksän (kohteet 2-3, 6, 8, 10, 31-32 ja 34-35). Näistä voitiin tarkasti paikallistaa ja siten maastossa tarkastaa yksi historiallisen ajan ruumiskalmisto (kohde 3), kirkonpaikka (kohde 8), pajanpaikka (kohde 31) ja kaksi löytöpaikaksi luonnehdittavaa maastokohdetta (32 ja 34).

Inventointikohteista kaikkiaan kuusi on ruumiskalmistoja (tämän raportin kohteet 1-6). Näistä neljä voitiin tarkasti paikallistaa (kohteet 1 ja 3-5) ja kahta muutakin on pidettävä todennäköisinä kalmistoina, vaikka konkreettiset maastohavainnot niistä puuttuvatkin (kohteet 2 ja 6). Vain Kerelin Kalmistopeltoon (kohde 1) liittyy selkeää perimätietoa siitä, että paikalle on haudattu ortodokseja, mutta on syytä olettaa, että myös Purujärven Suurenkylän kalmisto (kohde 4) on tällainen ns. ortodoksikalmisto. Villalan Ristimäen (kohde 5) kohdalla kysymystä kohteen tarkemmasta luonteesta on toistaiseksi pidettävä ratkaisemattomana.

Kaikki inventoidut kalmistot ajoittunevat historialliselle ajalle. Ajoituskysymys ansaitsisi kuitenkin lisätutkimusta; nyt käsillä oleva työ olisikin syytä katsoa lähinnä lähtökohdaksi alueen kyläkalmistojen tarkemmalle tutkimukselle. Tällainen työ saattaisi tuoda huomattavaa lisävalaistusta esimerkiksi alueen keskiaikaiseen asutushistoriaan.

Parhaiten myöhemmältä maankäytöltä säilyneitä kalmistoja näyttävät olevan Kerelin Kalmistopelto ja Villalan Ristimäki, joissa molemmissa todettiin hautapainanteita. Kalmistoja koskevasta perimätie-



dosta näytti monessa tapauksessa olevan jäljellä vain jatkuvasti hupenevat rippeet: kyläkalmistojen inventointi olisikin eri puolella Karjalaa äärimmäisen kiireellinen tehtävä, sillä perimätieto on keskeisessä asemassa erityisesti niitä tarkasti paikallistettaessa.

Inventoinnissa syntyi vakaa käsitys, että kaikkia Kesälahden kalmistoja ei tavoitettu. Pitäjässä on muutamia vanhoja kyliä, joista ei selkeitä tietoja kalmistosta saatu: huomio kiinnittyi tässä suhteessa etenkin kirkonkylään ja Totkunniemeen (kylistä ks. Saloheimo 1971a-b, 1977).

Kirkon- tai tsasouanpaikkoja inventoinnissa kirjattiin neljä (kohteet 7-10). Näistä kolme on ortodoksisia tsasouanpaikkoja ja yksi – ainoa joka voitiin tarkasti paikallistaa – Kesälahden 1600-luvun luterilaisen kirkon sijaintipaikka (kohde 8).

Asuinpaikkoja inventoitiin neljätoista (kohteet 11-24). Ne ajoittunevat historialliselle ajalle, mutta neljältä vanhastaan tunnetulta kohteelta (13-14 ja 17-18) on lisäksi kivi- tai varhaismetallikaudelle ajoittuvia löytöjä. Periaatteessa joukossa voi olla myös rautakautisia kohteita. Kuppikiviä tai -kallioita Kesälahdelta tunnetaan neljä (kohteet 25-28), mutta niistä vain kaksi oli kesällä 2004 löydettävissä. Edellä mainittujen lisäksi inventoitiin yksi ajoittamaton röykkiökohde (29), mahdollinen hiilimiilu (kohde 30), pajanpaikka (31), kolme esineiden löytöpaikkaa (32-34) ja yksi rahakätkö (kohde 35). Lisäksi mainittakoon, että muutamien ennestään tunnettujen kohteiden aikaisempiin sijaintitietoihin on tullut korjauksia (ks. esim. kohde 28).

Varmuudella rautakautisiksi ajoittuvia kiinteitä muinaisjäännöksiä ei inventoinnissa todettu. Kohteiden ajoittamiseen liittyvien ongelmien vuoksi rautakautisen aineiston myöhemmän ilmenemisen mahdollisuus on kuitenkin syytä ottaa huomioon niin asuinpaikoilta kuin kalmistoistakin.

Turussa 28.12.2005



Ville Laakso



Timo Sepänmaa

## 5. Hakemistot

### 5.1. Kohdehakemisto peruskarttalehdittäin

Kartta	Karttanimi	N:o	Nimi	Tyyppi	Ajoitus
412409	PURUJÄRVI	18	PURUJÄRVI LOVENMÄKI	asuinpaikka	historiallinen
412412	LENTTEENSELKÄ	10	TOTKUNNIEMI "TSASOUNA"	tsasouanpaikka	historiallinen
412412	LENTTEENSELKÄ	20	TOTKUNNIEMI HOVINMÄKI 1	asuinpaikka	rk ja/tai hist
412412	LENTTEENSELKÄ	21	TOTKUNNIEMI PAJAMÄKI	asuinpaikka	historiallinen?
412412	LENTTEENSELKÄ	34	TOTKUNNIEMI HOVINMÄKI 2	löytöpaikka	historiallinen
421306	VILLALA	5	VILLALA RISTIMÄKI	ruumiskalmisto	historiallinen
421306	VILLALA	6	VILLALA TERVANIEMI	ruumiskalmisto?	historiallinen
421306	VILLALA	31	VILLALA TERVOLA	pajanpaikka?	historiallinen
421307	RUOKKEENNIEMI	1	KESÄLAHTI KERELIN KALMIS- TOPELTO	ruumiskalmisto	historiallinen
421307	RUOKKEENNIEMI	7	KESÄLAHTI KERELIN TSASOUNA	tsasouanpaikka	historiallinen
421307	RUOKKEENNIEMI	9	PURUJÄRVI "TSASOUNA"	tsasouanpaikka	historiallinen
421307	RUOKKEENNIEMI	11	KESÄLAHTI AITTOLAHTI	asuinpaikka	historiallinen
421307	RUOKKEENNIEMI	12	KESÄLAHTI PÄÄSIÄISMÄKI	asuinpaikka	historiallinen
421307	RUOKKEENNIEMI	13	KESÄLAHTI KERELINPELTO	asuinpaikka	rk ja/tai hist
421307	RUOKKEENNIEMI	14	PURUJÄRVI SUURENKYLÄNLAH- TI 1	asuinpaikka	rk ja/tai hist
421307	RUOKKEENNIEMI	15	PURUJÄRVI SUURENKYLÄNLAH- TI 3	asuinpaikka	historiallinen
421307	RUOKKEENNIEMI	16	PURUJÄRVI MYLLYJOKI	asuinpaikka	rk ja/tai hist
421307	RUOKKEENNIEMI	17	PURUJÄRVI PIITULAINEN	asuinpaikka	historiallinen
421307	RUOKKEENNIEMI	19	PURUJÄRVI HIIDENNIEMI	asuinpaikka	rautakautinen
421307	RUOKKEENNIEMI	29	PURUJÄRVI HALOLA	röykkiö	historiallinen
421307	RUOKKEENNIEMI	30	PURUJÄRVI SUURI NORPANLAHTI	hiilimiilu?	historiallinen
421307	RUOKKEENNIEMI	32	KESÄLAHTI SAARELA	löytöpaikka	rk ja/tai hist
421309	HUMMOVAARA	25	VILLALA HUMMOVAARA PIRUN- PÖYTÄ	kuppikivi	rautakausi- hist. aika
421309	HUMMOVAARA	26	VILLALA HUMMOVAARA KAINU- LA	kuppikivi	rautakausi- hist. aika
421309	HUMMOVAARA	27	VILLALA HUMMOVAARA VAN- HANPAIKAN KALLIO	kuppikallio	rautakausi- hist. aika
421309	HUMMOVAARA	28	VILLALA HUMMOVAARA VÄNT- KÄ	kuppikivi	rautakausi- hist. aika
421310	KESÄLAHTI	2	KESÄLAHTI "CHRISTOLAN KAL- MISTO"	ruumiskalmisto?	historiallinen
421310	KESÄLAHTI	3	KESÄLAHTI VANHA HAUTAUS- MAA	ruumiskalmisto	uusi aika
421310	KESÄLAHTI	4	PURUJÄRVI SUURENKYLÄN KALMISTO	ruumiskalmisto	historiallinen
421310	KESÄLAHTI	8	KESÄLAHTI VANHA KIRKON- PAIKKA	kirkonpaikka	uusi aika
421310	KESÄLAHTI	22	VARMONNIEMI MUJULA	asuinpaikka	rk ja/tai hist
421310	KESÄLAHTI	23	VARMONNIEMI IMMOLANNIEMI	asuinpaikka	historiallinen
421310	KESÄLAHTI	24	VARMONNIEMI RANTALA	asuinpaikka	historiallinen
421310	KESÄLAHTI	33	SARVISALO RISTINKUKKULA	löytöpaikka	rautakautinen?
421310	KESÄLAHTI	35	VARMONNIEMI "RAHAKÄTKÖ"	kätkö	historiallinen

Rk ja/tai hist = rautakausi ja/tai historiallinen aika.

**5.2. Kohdehakemisto rekisterikylittäin**

<u>Nimi</u>	<u>N:o</u>	<u>Tyyppi</u>	<u>Ajoitus</u>	<u>Kartta</u>	<u>Karttanimi</u>
KESÄLAHTI KERELIN KALMIS- TOPELTO	1	ruumiskalmisto	historiallinen	421307	RUOKKEENNIEMI
KESÄLAHTI VANHA KIRKON- PAIKKA	8	kirkonpaikka	uusi aika	421310	KESÄLAHTI
KESÄLAHTI ”CHRISTOLAN KAL- MISTO”	2	ruumiskalmisto?	historiallinen	421310	KESÄLAHTI
KESÄLAHTI AITTOLAHTI	11	asuinpaikka	historiallinen	421307	RUOKKEENNIEMI
KESÄLAHTI KERELIN TSASOUNA	7	tsasouanpaikka	historiallinen	421307	RUOKKEENNIEMI
KESÄLAHTI KERELINPELTO	13	asuinpaikka	rk ja/tai hist	421307	RUOKKEENNIEMI
KESÄLAHTI PÄÄSIÄISMÄKI	12	asuinpaikka	historiallinen	421307	RUOKKEENNIEMI
KESÄLAHTI SAARELA	32	löytöpaikka	rk ja/tai hist	421307	RUOKKEENNIEMI
KESÄLAHTI VANHA HAUTAUS- MAA	3	ruumiskalmisto	uusi aika	421310	KESÄLAHTI
PURUJÄRVI ”TSASOUNA”	9	tsasouanpaikka	historiallinen	421307	RUOKKEENNIEMI
PURUJÄRVI HALOLA	29	röykkiö	historiallinen	421307	RUOKKEENNIEMI
PURUJÄRVI HIIDENNIEMI	19	asuinpaikka	rautakautinen	421307	RUOKKEENNIEMI
PURUJÄRVI LOVENMÄKI	18	asuinpaikka	historiallinen	412409	PURUJÄRVI
PURUJÄRVI MYLLYJOKI	16	asuinpaikka	rk ja/tai hist	421307	RUOKKEENNIEMI
PURUJÄRVI PIITULAINEN	17	asuinpaikka	historiallinen	421307	RUOKKEENNIEMI
PURUJÄRVI SUURENKYLÄN KALMISTO	4	ruumiskalmisto	historiallinen	421310	KESÄLAHTI
PURUJÄRVI SUURENKYLÄNLAH- TI 1	14	asuinpaikka	rk ja/tai hist	421307	RUOKKEENNIEMI
PURUJÄRVI SUURENKYLÄNLAH- TI 3	15	asuinpaikka	historiallinen	421307	RUOKKEENNIEMI
PURUJÄRVI SUURI NORPANLAHTI	30	hiilimiilu?	historiallinen	421307	RUOKKEENNIEMI
SARVISALO RISTINKUKKULA	33	löytöpaikka	rautakautinen?	421310	KESÄLAHTI
TOTKUNNIEMI "TSASOUNA"	10	tsasouanpaikka	historiallinen	412412	LENTTEENSELKÄ
TOTKUNNIEMI HOVINMÄKI 1	20	asuinpaikka	rk ja/tai hist	412412	LENTTEENSELKÄ
TOTKUNNIEMI HOVINMÄKI 2	34	löytöpaikka	historiallinen	412412	LENTTEENSELKÄ
TOTKUNNIEMI PAJAMÄKI	21	asuinpaikka	historiallinen?	412412	LENTTEENSELKÄ
VARMONNIEMI "RAHAKÄTKÖ"	35	kätkö	historiallinen	421310	KESÄLAHTI
VARMONNIEMI IMMOLANNIEMI	23	asuinpaikka	historiallinen	421310	KESÄLAHTI
VARMONNIEMI MUJULA	22	asuinpaikka	rk ja/tai hist	421310	KESÄLAHTI
VARMONNIEMI RANTALA	24	asuinpaikka	historiallinen	421310	KESÄLAHTI
VILLALA HUMMOVAARA KAINU- LA	26	kuppikivi	rautakausi- hist. aika	421309	HUMMOVAARA
VILLALA HUMMOVAARA PIRUN- PÖYTÄ	25	kuppikivi	rautakausi- hist. aika	421309	HUMMOVAARA
VILLALA HUMMOVAARA VAN- HANPAIKAN KALLIO	27	kuppikallio	rautakausi- hist. aika	421309	HUMMOVAARA
VILLALA HUMMOVAARA VÄNT- KÄ	28	kuppikivi	rautakausi- hist. aika	421309	HUMMOVAARA
VILLALA RISTIMÄKI	5	ruumiskalmisto	historiallinen	421306	VILLALA
VILLALA TERVANIEMI	6	ruumiskalmisto?	historiallinen	421306	VILLALA
VILLALA TERVOLA	31	pajanpaikka?	historiallinen	421306	VILLALA

Rk ja/tai hist = rautakausi ja/tai historiallinen aika.

## 6.1. Ruumiskalmistot

<b>Inventointinumero</b>	1
<b>Kunta, kylä, nimi</b>	KESÄLAHTI KESÄLAHTI KERELIN KALMISTOPELTO
<b>Muinaisjäännytyyppi</b>	ruumiskalmisto ja mahdollisesti tsasouanpaikka
<b>Ajoitus</b>	historiallinen aika
<b>Peruskartta</b>	4213 07 Ruokkeenniemi
<b>Peruskoordinaatit</b>	x = 6864 92      y = 4487 66      z = n. 90      (hautapainanteet)
<b>Yhtenäiskoordinaatit</b>	p = 6867 99      i = 3645 40
<b>Aiemmat tiedot</b>	Inv. Pekka Sarvas 1963, inv. Mika Lavento et al. 1997 (ks. kohde 13)
<b>Aiemmat löydöt</b>	KM 1917:5; kivikautinen tasataltta (ei liittynne kalmistoon)
<b>Kunto</b>	osittain tuhoutunut (osittain pellolla)
<b>Sijainti</b>	Kesälahden kirkosta 4,1 km länteen

### Inventointihavainnot

Kohde sijaitsee Kerelin alueella, Puruveden kaakkoisosassa, Syvälahden ja Hirvolanlahden välisellä peltoalueella ja sen laidoilla olevalla metsäalueella. Viereinen, aiemmin samalla nimellä tunnettu asuinpaikka on erotettu omaksi Kerelinpelto -nimiseksi kohteekseen (Pesonen 2004, kohde 59; tämän raportin kohde 14. Kerelin Kalmistopelto on Pesosen kertomuksessa kohde 13).

Ensimmäiset tunnetut tiedot Kerelin alueen muinaisjäänöksistä ovat vuoden 1879 kihlakuntakertomuksesta, jossa mainitaan: ”Ainoa varmempi kalmiston ja kirkon asema sanotaan olevan Parikkalaan vievän maantien varrella, Puruveden rannalla olevan Kerelin hovin (sitä omistaa Matti Pennanen) rantapellossa, jota sen johdosta nimitetään *Kalmistopelloksi*.” (Maukonen 1879:39; tiedon toistaa myös Piironen 1963:91). Seuraava maininta on vielä samalta vuosisadalta: ”Niinpä Kerelin niemellä (siinä, mihin ’Don Juan’-laiwa seisahtuu), jossa nykyään sijaitsee Pennala ja Saarela nimiset talot, on ollut asukkaita, joiden hautausmaa ja säässynän paikka on wieläkin nähtävänä Pennalan ’kalmistopellon’ laidassa.” (Hägman 1890:5). Museoviraston arkeologian osaston arkistossa säilytetään lisäksi ylioppilas M. Pennasen päiväämätöntä ilmoitusta, jonka mukaan ”Kesälähdellä, K:n kylässä, Kerelin tilalla N:o 18 (on) kalmisto järven rannalla, jossa tarun mukaan on ollut venäl. tsäässynä ja josta järven vesi yläällä ollessaan suistuttaa luita esille. Haudan sijat kaikki kuopilla”. Kalmisto mainitaan vielä Niemiarkistonkin tiedoissa: *Kalmistopelto* ”siinä on olluh hautausmaa” (NA, Jouni Surakka 1982).

Näissä vanhimmissa tiedoissa ei kalmistoa ole paikallistettu edellä mainittua tarkemmin. Sitä ei ole voitu sijoittaa tarkasti maastoon myöskään aiemmissa arkeologisissa inventoinneissa (ks. Sarvas 1963:4; Lavento & Halinen 1997:14). Peruskarttaan kalmisto on merkitty muinaisjäänösmerkillä pellon keskiosaan, mutta sijoitus ei näytä perustuvan todelliseen tarkkaan sijaintitietoon.

Vuoden 2004 inventoinnissa Kerelin aluetta tarkastettiin 20.5. Mukana olivat Ville Laakso ja Timo Sepänmaa sekä vierailulla olleet arkeologi Antti Bilund ja arkeologian harrastaja Risto Kupiainen. Oppaaksi saatiin Kalmistopeltoa vuokralla viljelevä Pentti Leminen. Hän kertoi, että kun pelto aiemmin oli avo-ojitettu, oli ojia kaivettaessa tai syvennettäessä löytynyt ihmisen luita. Vielä hiljattain on viljelytöissä tullut esiin tarkemmin tunnistamattomia luunpaloja. Hänen mukaansa on yleinen käsitys, että alue on ollut ortodoksinen hautausmaa. Myös tsasouan olemassaolosta hän kertoi kuulleen. Esinelöytöjä hän ei ole pellolta merkille pannut. Lemisen mukaan kalmiston sanotaan sijaitsevan entisen laivalaiturin kohdalla; laiturin sijainti on luoteispuolella, niemen luoteisrannalla.

Kalmistopeltoa tarkastettiin melko perusteellisesti pintapoimintamenetelmällä. Tilan m:n:o 87:2:n peltoalue kylätien koillispuolella oli nurmella, joten sitä ei tutkittu lähemmin. Peltoalue tontilla m:n:o 54:25 oli kylvetty ja jyrätty; havainto-olot olivat sateen jälkeen kohtuullisen hyvät. Pelto on loivasti

kumpuilevaa päälaskusuunnan ollessa loivasti kaakkoon. Peltoaluetta rajaa luoteessa koillinen-lounas-suuntainen hiekka/soraharjanne, joka putoaa jyrkästi luoteispuolella olevaan Syvälahteen. Maaperä peltoalueella on pääasiassa hiekkaa, alueen koillispäässä hietaa ja itäosissa, matalimmissa kohdissa, hiesua. Mulloksella ollut peltoalue käveltiin melko kattavasti kolmen henkilön voimin (R.K., A.B. & T.S.). Alueella havaittiin asumiseen liittyvää materiaalia (ks. tarkemmin kohde 14), muttei mitään varmuudella kalmistoon yhdistettävää.

Kalmistopellon länsi- ja pohjoispuoleista metsää tarkastettiin Pitkäniemen kärkeen asti. Havainto-olot täällä olivat melko hyvät, aluskasvillisuutta oli varsin vähän.

Pellon pohjoispuolella oli haavikkoa kasvavaa metsää, loivaa kaakkoisrinnettä. Alueella näkyi rinnakkaisia itäkaakko-länsiluode-suuntaisia matalia, umpeen kasvamassa olevia ojia; Leminen kertoikin paikan olevan entistä peltoa, joka on istutettu haavalle 1960-luvulla. Muinaisjäännökseen viittaavia maanpäällisiä merkkejä ei havaittu, mikä onkin entisellä pellolla luonnollista. Koekuoppia ei metsä-alueille kaivettu.

Kalmistopellon luoteispuolella kasvoi lehtikuusia ja männikköä. Rannassa, kohdassa p=6867 98; i=3645 38, oli edelleen selvästi havaittavissa levike Lemisen mainitsemaa laivalaituria varten. Laiturin yläpuolella on jyrkkä, länteen laskeva rinne, josta on pieneltä alalta otettu hiekkaa, mutta kauan sitten, sillä kohta oli jo aivan metsittynyt. Laiturin yläpuolisessa jyrkästi länteen laskevassa rinteessä, noin 8 metriä pellon reunasta länteen, kohdassa p=6867 99; i=3645 40, todettiin kaksi tarkalleen itä-länsi-suuntaista painannetta, joiden koko oli n. 2 m x n. 0,7 m ja syvyys noin 0,2 metriä. Painanteet olivat rinnakkain noin kahden metrin päässä toisistaan. Kokonsa, muotonsa ja suuntansa perusteella näitä on pidettävä todennäköisinä hautapainanteina. Niistä noin neljä metriä alarinteeseen todettiin kaksi samansuuntaista, mutta hieman epämääräisempää painannetta, nekin parin metrin etäisyydellä toisistaan. Nämäkin voivat hyvin olla hautapainanteita. Painanteiden kohdalla kasvoi mäntymetsää; havainto-olot olivat melko hyvät, mutta painanteita saattaa silti olla alueella havaittua enemmänkin.

Pelto painanteiden kohdalla niiden yläpuolella on etelään ja kaakkoon laskevaa rinnettä. Kyseessä on kumpare, jonka korkein kohta on 20–30 metriä ylemmistä painanteista koilliseen (40 gon), metsän puolella kohdassa p=6868 02; i=3645 41. Pinta-alaltaan suurempi ja loivempi osa kumpareesta on pellolla.

Painanteiden ja topografian perusteella tätä kumpareta on pidettävä todennäköisimpänä ruumiskalmiston sijaintipaikkana. Tähän sopivat myös aiemmat kohdetta koskevat tiedot lukuun ottamatta vuoden 1997 inventoinnin mainintaa, jonka mukaan kalmisto sijaitsisi pellon pohjoispuoleisessa haavikossa, missä ”on nähty kumpuja ja lahonneita ristejä vielä muutamia vuosikymmeniä sitten” (Lavento & Halinen 1997:14). Koska alue on vanhaa peltoa, joka on metsitetty 1960-luvulla, ei näytä mahdolliselta, että vuoden 1997 inventointikertomuksen tieto kummuista ja lahonneista risteistä voisi sijoittua mainittuun haavikkoon. Haavikon lähimpään reunaan on painanteilta matkaa reilut sata metriä; pois-suljettuna ei voi pitää sitäkään, että kalmisto kuitenkin ulottuu myös sinne.

Kalmiston laajuutta ei voi luotettavasti arvioida ilman koekaivauksia, mutta tämän tyyppisen kohteen halkaisija tuskin on pienempi kuin useita kymmeniä metrejä. Pellolta tulleiksi mainitut luulöydöt osoittavat sen jatkuvan joka tapauksessa myös pellon puolelle. Tarkastuksessa ei havaittu konkreettisia jäännöksiä tsasounasta tai muusta kirkkorakennuksesta, mutta ei ilmennyt myöskään mitään syytä epäillä 1800-luvun tietoja, joiden mukaan kalmiston yhteydessä on vielä tuolloin ollut havaittavissa jälkiä perimätiedonkin tuntemasta tsasounasta.

Kalmistopellon alue lähiympäristöineen muodostaa huomattavan muinaisjäänköskokonaisuuden ja on samalla hyvin säilynyttä karjalaista historiallista kulttuurimaisemaa.

<b>Inventointilöydöt</b>	-
<b>Suojelu</b>	muinaisjäänkönsmerkki peruskartassa lähellä kohdetta
<b>Luokitusehdotus</b>	I
<b>Mv-negatiivit</b>	Pohjois-Karjalan museo 21169:724
<b>Diapositiivit</b>	Pohjois-Karjalan museo 87:932
<b>Kartta</b>	2

<b>Inventointinumero</b>	2			
<b>Kunta, kylä, nimi</b>	<b>KESÄLAHTI KESÄLAHTI ”CHRISTOLAN KALMISTO”</b>			
<b>Muinaisjäänöstyyppi</b>	ruumiskalmisto?			
<b>Ajoitus</b>	historiallinen aika?			
<b>Peruskartta</b>	4213 10 Kesälahti?			
<b>Peruskoordinaatit</b>	x =	y =	z =	(paikantamatta)
<b>Yhtenäiskoordinaatit</b>	p =	i =		
<b>Aiemmat tiedot</b>	-			
<b>Aiemmat löydöt</b>	-			

**Kunto****Sijainti****Inventointihavainnot**

Kerelin Kalmistonpellon lisäksi Kesälahden kirkonkylässä näyttää olleen ainakin yksi toinenkin kalmisto. ”Kirkon kylässä sanottiin myös olevan kalmisto, vaan sen asemaksi yksi osoitti yhtä, toinen toista paikkaa, joten siitä en sen parempaa selkoa saanut.” (Maukonen 1879:39; tiedon toistaa myös Piironen 1963:91).

Samaan kalmistoon saattaa viitata seuraava tieto: ”Eräessä pappilan huonetarkastus-pöytäkirjassa, viime vuosisadan lopulta, nimitetään yhtä peltoa ’Christolan kalmistoksi’, vaan ei siitäkään ole tietoa jos lutherilaiset eli jo entiset kreikan-uskoiset owat sitä käyttäneet.” (Häggmån 1890:4).

Kohdetta ei pystytty vuonna 2004 paikallistamaan. Aiemmat maininnat saattavat viitata useampiinkin kalmistoihin. Aivan varmaa ei ole, viittaako Häggmanin tieto lainkaan Kesälahden kirkonkylään.

**Inventointilöydöt** -

**Suojelu****Luokitusehdotus**

**Mv-negatiivit** -

**Diapositiivit** -

**Kartta** -

<b>Inventointinumero</b>	3
<b>Kunta, kylä, nimi</b>	<b>KESÄLAHTI KESÄLAHTI VANHA HAUTAUSMAA</b>
<b>Muinaisjäännoistyyppi</b>	ruumiskalmisto
<b>Ajoitus</b>	uusi aika
<b>Peruskartta</b>	4213 10 Kesälahti
<b>Peruskoordinaatit</b>	x = 6864 42      y = 4491 37      z = n. 100
<b>Yhtenäiskoordinaatit</b>	p = 6867 68      i = 3649 13
<b>Aiemmat tiedot</b>	-
<b>Aiemmat löydöt</b>	-
<b>Kunto</b>	osittain tuhoutunut?
<b>Sijainti</b>	Kesälahden kirkosta 0,35 kilometriä länteen

### Inventointihavainnot

Kesälahden luterilaisen seurakunnan vanha, käytöstä poistunut, hautausmaa sijaitsee Kesälahden kirkonkylän taajama-alueen etelälaidassa, vanhan luterilaisen kirkonpaikan (kohde 8) viereisellä metsäisellä mäellä, heti kotiseutumuseon koillispuolella.

Kohde tarkastettiin 23.5. (VL). Kyseessä on kumpare, jonka halkaisija on karkeasti arvioiden 60 metriä. Kumpareen reunat ovat osin jyrkähköt, mutta päällys on suhteellisen tasalakinen. Maasto kumpareella on hyvin epätasaista: paikalla on useita suppilomaisia kuoppia, joiden halkaisija on 2-4 metriä, syvyys 0,5-1 m. Niiden merkitys on epäselvä, mutta ainakin osa voi olla jonkinlaisten hautakammioiden jäänteitä. Paikalla kasvoi täysikasvuista sekametsää, runsaasti pihlajan taimia ja aluskasvillisuutena sammalta ja varpuja. Mäkeä kiersi useita kymmeniä vuosia aikaisemmin istutettu kuusialta, joka oli nyt täysin villiintynyt; puiden korkeus oli n. 10 metriä.

Mäellä on jäljellä yksi hautamuistomerkki, pysty hautakivi, jonka ympärillä on lohkokivistä laadittu noin puoli metriä korkea kehikko, jonka sivujen pituus on n. 1,5 metriä. Kivessä on teksti: "Majoren vid Karelska Jägare Korpsen Adolf Molander. Född 1765. Död 1824." Noin kolme metriä Molanderin muistomerkistä kaakkoon totesin n. 2,5 m pitkän, 1,5 m leveän ja 0,5 m syvän itä-länsi-suuntaisen painauman. Mäen lukuisista kuopista tämä on todennäköisimmin hautapainanteeksi tulkittavissa.

**Inventointilöydöt** -

### Suojelu

**Luokitusehdotus** I

**Mv-negatiivit** Pohjois-Karjalan museo 21169:731

**Diapositiivit** Pohjois-Karjalan museo 87:939

**Kartta** 3

<b>Inventointinumero</b>	4
<b>Kunta, kylä, nimi</b>	<b>KESÄLAHTI PURUJÄRVI SUURENKYLÄN KALMISTO</b>
<b>Muinaisjäännöstyyppi</b>	ruumiskalmisto
<b>Ajoitus</b>	historiallinen aika
<b>Peruskartta</b>	4213 07 Ruokkeenniemi
<b>Peruskoordinaatit</b>	x = 6861 00      y = 4485 59      z = n. 80      (paikannus ± 50 m)
<b>Yhtenäiskoordinaatit</b>	p = 6863 98      i = 3643 50
<b>Aiemmat tiedot</b>	inv. Poutiainen et al. 1993 ja 1994 (kohde 11)
<b>Aiemmat löydöt</b>	KM 28711; palamatonta luuta ym.
<b>Kunto</b>	osittain tuhoutunut (pellolla)
<b>Sijainti</b>	Kesälahden kirkosta 6,8 km lounaaseen

### Inventointihavainnot

Kohde sijaitsee Suurenkylän alueella, laajalla peltoalueella Suurenkylänlahden itärannalla, vajaat sata metriä sen rannasta, noin 250 metriä Myllyjoen suusta pohjoiseen. Historiallisen ajan asuinpaikka Suurenkylänlahti 1 (tämän raportin kohde 15) sijaitsee tästä kohteesta pohjoisluoteeseen, alle sadan metrin päässä. Sen inventoinnin yhteydessä 1990-luvun alkupuolella saatiin pelloilta löytöinä runsaasti palamatonta luuta (Poutiainen *et al.* 1992-94:11).

Vuonna 2004 luiden löytöpaikasta saatiin lisätietoa 90-luvun alun inventoinnissa mukana olleelta Risto Kupiaiselta. Hän kertoi muutama vuosi sitten kuolleen Pentti Kupiaisen (joka oli ollut oppaana 90-luvun alun inventoinnissa) kertoneen, että paikalta oli kyntäessä tullut esille pääkalloja ja muita luita. Asiasta oli tämän mukaan ilmoitettu poliisille, jotka olivat vienet luut. Risto Kupiaisen mukaan luulöytöpaikka sijoittuu suurin piirtein ylle merkittyjen koordinaattien kohdalle.

Vuoden 1997 inventointikertomuksessa todetaan Suurenkylänlahti 1 -kohteen yhteydessä, että ”Suurenkylän Ylä- ja Ala-Klaukkalan rantapellolla ollut ortodoksinen hautausmaa, josta on löydetty pelto-  
toissa mm. pääkalloja ja rahoja” (Lavento & Halinen 1997:12). Valitettavasti kertomuksessa ei ole mainintaa näiden löytöjen tarkemmasta sijainnista tai tiedon lähteestä; todennäköistä kuitenkin lienee, että kyseessä on sama paikka, jota Kupiainen tarkoittaa.

Tähän kalmistokohteeseen saattaa liittyä myös seuraava tieto: ”Purujärven kylällä on vielä vuonna 1745, Pekka Laukkasen pellolla, ollut eräs rappeutunut, entisten kreikan-uskoisten ’uhrihuone’, jota sen vuotisessa rowastin tarkastuspöytäkirjassa nimitetään ’zázorna’ = säässynä; - waan kun sen luona oli jonkunlaista taikuutta harjoitettu ja kyläkunta piti sitä ajallisen onnensa pylwäänä, määrättiin tämä jäännös häwitettäväksi, ja rahwas sai ankaran nuhteen. Tämän kirjoittajalle näytettiin w:na 1865 entisen uhrihuoneen paikkaa, ja selvästi vielä silloin huomasi siinä olewista kiwistä, jonkun pienemmän rakennuksen siinä aikoinaan olleen. Sama pelto on vieläkin Laukkasen suwulla, ja siitä, samoin kuin Astikkalan pellosta, kuuluu ennen ihmisluita kyntäessä nousseen, josta huomaa ruumiita niihin haudatuksi, vaikka matalaan, niinkuin kreikan-uskoiset maakylissä kuuluvat vieläkin tekewän.” (Häggman 1890:5). Lähteessä mainitusta ”Astikkalan pellosta” ei ole löytynyt tarkempia tietoja.

Tarkastimme Risto Kupiaisen osoittamaa paikkaa 20.5. (VL & TS). Luulöytöpaikka oli nurmella, joten konkreettisia uusia havaintoja siitä ei saatu. Paikalla on hyvin loivapiirteinen kumpare.

Kalmiston olemassaoloa on syytä pitää varmana. Kalmistoon mahdollisesti paikallisessa käytössä liittyvästä paikannimestä ei ole varmoja aiempia tietoja; kohde on tässä nimetty Suurenkylän kalmistoksi.

### Inventointilöydöt

-



<b>Suojelu</b>	
<b>Luokitusehdotus</b>	II
<b>Mv-negatiivit</b>	Pohjois-Karjalan museo 21169:726
<b>Diapositiivit</b>	Pohjois-Karjalan museo 87:934
<b>Kartta</b>	4

<b>Inventointinnumero</b>	5
<b>Kunta, kylä, nimi</b>	<b>KESÄLAHTI VILLALA RISTIMÄKI</b>
<b>Muinaisjäännöstyyppi</b>	ruumiskalmisto
<b>Ajoitus</b>	historiallinen aika
<b>Peruskartta</b>	4213 06 Villala
<b>Peruskoordinaatit</b>	x = 6882 05      y = 4477 39      z = n. 95
<b>Yhtenäiskoordinaatit</b>	p = 6884 64      i = 3634 35
<b>Aiemmat tiedot</b>	tark. Timo Sepänmaa (1991); inv. Petri Halinen et al. 1997 (kohde 14)
<b>Aiemmat löydöt</b>	-
<b>Kunto</b>	osittain tuhoutunut
<b>Sijainti</b>	Kesälahden kirkosta 22,7 km luoteeseen

## Inventointihavainnot

Kohde sijaitsee Villasenjärven ja Puruveden välisellä kannaksella, Villalan kylätaajaman lounaiskupeessa, heti Pennalanlahden rantaan menevän tien itäpuolella.

Timo Sepänmaa tarkasti paikan 1.10.1991 villalalaisen Veli Käyhkön ilmoituksen perusteella. Käyhkön kertoman mukaan kuopasta oli ainakin 1970-luvulla hiekanoton yhteydessä löytynyt ihmisen luita. Sepänmaa totesi hiekkakuopan seinämissä sekoittunutta maata ja sen reunojen päällä useita hautapainanteita. Vuoden 1997 inventoinnissa todettiin hiekkakuopan päällä ”muutamia soikeita painaumuksia”; inventointikertomuksessa mainitaan myös hiekkakuopan itäreunasta n. 50 metriä itään sijaitseva mahdollinen tsasounan paikka, jota kartassa luonnehditaan kiviaidaksi (Lavento & Halinen 1997:15 ja kohteen 14 yleiskartta).

Tarkastimme kohteen 27.5. (VL & TS). Hiekkaa ei paikalta ole otettu vähään aikaan, joten hiekkakuoppa oli kasvamassa umpeen, kuten jo vuoden 1991 tarkastuksen aikaan. Reunojen päällä kasvoi kangasmetsää. Havainto-olot olivat melko hyvät: hiljan alueella tehdyt pienimuotoiset metsätyöt sekä niukahko aluskasvillisuus häiritsivät vain vähän.

Kuopan reunoja tarkastettiin niiden avoimilta osin. Kuopan pohjoisprofiilissa todettiin yksi todennäköinen hautakuoppa: n. 50 cm leveä ja ainakin 35 cm syvä väriero hiekkassa (syvyyttä oli vaikea arvioida hiekan valumisen vuoksi). Luita ei näkynyt. Samalla kohdalla reunan päällä oli runsaasti kiviä, joiden halkaisija oli 10-20 cm; alue on muuten lähes kivetöntä, joten kyseessä saattaa hyvinkin olla hautaan liittyvä rakenne.

Metsämaastossa hiekkakuopan pohjoispuolella, 3-10 metriä sen reunasta ja noin viisi metriä leikkauksessa todetusta hautaan viittaavasta havainnosta, todettiin myös 2-4 heikokkosti erottunutta painannetta; niiden pituus oli n. 2 m, leveys n. 0,5 m ja syvyys n. 0,1 m. Niiden suunnaksi mitattiin suurin piirtein 330 gon. Painanteiden kohdalla kasvoi heinää runsaammin kuin niiden ympäristössä. Nämä on tulkittava todennäköisiksi hautapainanteiksi.

Hiekkakuopan itäpuolinen alue on etelälounaaseen laskevaa rinnettä; täällä todettiin hiekkakuopan reunan päällä muutamia kuoppia, jotka olivat muodoltaan ja suunnaltaan epämääräisiä. Hiekkakuopan keskipisteestä n. 15 metriä itäkoilliseen todettiin vierekkäin kaksi itä-länsi-suuntaista painauma, joista toisen pituus oli 3 m, leveys 1,5 m ja syvyys 0,5 m; toisen pituus 2 m, leveys 0,7 m ja syvyys 0,2 m. Läheisyydessä oli myös ainakin kolme halkaisijaltaan 1-1,5-metristä monttua, jotka muistuttivat pyyntikuoppia, mutta olivat melko matalia. Myös ainakin osa hiekkakuopan itäpuolisista kuopista saattaa olla hautapainanteita. Sellaisia saattaa olla alueella paljon nyt havaittuja enemmänkin.

Hiekkakuopan itäpuolelle, reunan päälle, kuutisen metriä reunasta, oli kaivettu aivan hiljan monttu pururadan valaisintolppaa varten. Montusta nostetusta maasta todettiin pieni pala palamatonta luuta (ei

otettu talteen). Tästä tolpastä lounaaseen oli kaivettu toinen tolpansija, joka sekin saattaa olla kalmiston alueella.

Vuoden 1997 inventointikertomukseen liittyvään tämän kohteen yleiskarttaan hiekkakuopan eteläpuolelle merkittyjä ”hautoja” – ilmeisesti kyse on painanteista – ei nyt erotettu. Tsaounanpaikkaan liittyviä havaintoja on syytä pitää varsin epävarmoina, mutta hautojenkin ulottuminen em. kiviaidan kohdalle ja noin sadan metrin päähän hiekkakuopan itäpuolelle vaikuttaa aivan mahdolliselta – tämäkin alue on syytä pitää rauhoitettuna.

Kalmiston tuhoutumisastetta ja laajuutta on vaikea arvioida, mutta hiekkakuopan pohjois- ja itäreunojen päällä ehjänäkin säilynyt alue on kooltaan vähintään useita aareja. Pohjoisessa kalmiston ulottuminen kymmenien metrien päähän hiekkakuopasta on mahdollista, joskin tällä suunnalla kallio rajaa osittain kohdetta. Lännessä ja etelässä kohde näyttää rajautuvan kylä- ja tilustiehen.

<b>Inventointilöydöt</b>	-
<b>Suojelu</b>	
<b>Luokitusehdotus</b>	II
<b>Mv-negatiivit</b>	Pohjois-Karjalan museo 21169:747
<b>Diaposiitivit</b>	Pohjois-Karjalan museo 87:955
<b>Kartta</b>	5

<b>Inventointinumero</b>	6			
<b>Kunta, kylä, nimi</b>	<b>KESÄLAHTI VILLALA TERVANIEMI</b>			
<b>Muinaisjäännöstyyppi</b>	ruumiskalmisto?			
<b>Ajoitus</b>	historiallinen aika			
<b>Peruskartta</b>	4213 06 Villala			
<b>Peruskoordinaatit</b>	x = 6882 20	y = 4474 26	z =	(paikannus ± 500 m)
<b>Yhtenäiskoordinaatit</b>	p = 6884 65	i = 3631 22		
<b>Aiemmat tiedot</b>	-			
<b>Aiemmat löydöt</b>	-			
<b>Kunto</b>				
<b>Sijainti</b>	Kesälahden kirkosta n. 25 km luoteeseen			

### **Inventointihavainnot**

Ainoa kohteeseen tiettävästi liittyvä maininta on: ”Kesälahden puolella on Willalan kylän ja Kerimäen pitäjään rajalla Terwaniemi, joka pistää Puruweteen. Sinne on myös joskus 17:llä sataluwulla ruumiita haudattu, mutta se on tapahtunut papiston suostumuksella, ja hautoja on käyty siunaamassa.” (Häggman 1890:18). Tieto näyttää viittaavan Ängervöisen pohjoisrannalla pitäjien rajalla sijaitsevaan alueeseen; paikalla on peruskarttaankin merkitty *Tervoniemi*, tosin Kerimäen puolella.

Tarkastimme aluetta 27.5. (VL & TS) Kesälahden puolella, muttemme havainneet mitään hautapaikkaan viittaavaa. Koordinaatit osoittavat Tervolahteen pistävän pienen niemen, jota inventoinnissa tarkastimme; kyseessä saattaisi olla aiemmissa tiedoissa tarkoitettu Tervaniemi, mutta paikannusta on pidettävä täysin epävarmana.

**Inventointilöydöt** -

### **Suojelu**

#### **Luokitusehdotus**

**Mv-negatiivit** ei kuvattu 2004

**Diapositiivit** ei kuvattu 2004

**Kartta** 6

## 6.2. Tsasouнан- ja kirkonpaikat

<b>Inventointinumero</b>	7			
<b>Kunta, kylä, nimi</b>	<b>KESÄLAHTI KESÄLAHTI KERELIN TSASOUNA</b>			
<b>Muinaisjäännöstyyppi</b>	tsasouнанpaikka			
<b>Ajoitus</b>	historiallinen aika			
<b>Peruskartta</b>	4213 07 Ruokkeenniemi			
<b>Peruskoordinaatit</b>	<b>x =</b>	<b>y =</b>	<b>z =</b>	(tarkasti paikantamatta)
<b>Yhtenäiskoordinaatit</b>	<b>p =</b>	<b>i =</b>		
<b>Aiemmat tiedot</b>	-			
<b>Aiemmat löydöt</b>	-			
<b>Kunto</b>				
<b>Sijainti</b>	Kesälahden kirkosta n. 4 km länteen			

### **Inventointihavainnot**

Kerelin alue sijaitsee Puruveden kaakkoisosassa, Poroniemen lahteen pistävällä melko pienialaisella niemellä.

Ensimmäiset tunnetut tiedot Kerelin alueen muinaisjäännöksistä ovat vuoden 1879 kihlakuntakertomuksesta, jossa mainitaan: ”Ainoa varmempi kalmiston ja kirkon asema sanotaan olevan Parikkalaan vievän maantien varrella, Puruveden rannalla olevan Kerelin hovin (sitä omistaa Matti Pennanen) rantapellossa, jota sen johdosta nimitetään *Kalmistopelloksi*.” (Maukonen 1879:39; tiedon toistaa myös Piironen 1963:91). Seuraava maininta on vielä samalta vuosisadalta: ”Niinpä Kerelin niemellä (siinä, mihin ’Don Juan’-laiwa seisautuu), jossa nykyään sijaitsee Pennala ja Saarela nimiset talot, on ollut asukkaita, joiden hautausmaa ja säässynän paikka on vieläkin nähtävänä Pennalan ’kalmistopellon’ laidassa.” (Häggman 1890:5).

Näissä vanhimmissa tiedoissa ei tsasounaa ole paikallistettu edellä mainittua tarkemmin, eikä sitä ole voitu sijoittaa tarkasti maastoon aiemmissa arkeologisissa inventoinneissakaan.

Myöskään vuoden 2004 inventoinnissa tsasouнан sijaintiin ei tullut tarkennusta. On hyvin mahdollista, ellei todennäköistä, että se on sijainnut Kerelin Kalmistopellon kalmiston (ks. kohde 1) yhteydessä.

**Inventointilöydöt** -

### **Suojelu**

#### **Luokitusehdotus**

**Mv-negatiivit** -

**Diapositiivit** -

**Kartta** -

<b>Inventointinumero</b>	8
<b>Kunta, kylä, nimi</b>	<b>KESÄLAHTI KESÄLAHTI VANHA KIRKONPAIKKA</b>
<b>Muinaisjäännöstyyppi</b>	kirkonpaikka
<b>Ajoitus</b>	uusi aika
<b>Peruskartta</b>	4213 10 Kesälahti
<b>Peruskoordinaatit</b>	<b>x = 6864 45      y = 4491 26      z = n. 100      (muistokiven sijainti)</b>
<b>Yhtenäiskoordinaatit</b>	<b>p = 6867 71      i = 3649 04</b>
<b>Aiemmat tiedot</b>	-
<b>Aiemmat löydöt</b>	-
<b>Kunto</b>	
<b>Sijainti</b>	Kesälahden kirkosta 0,5 km länteen

### **Inventointihavainnot**

Kirkonpaikka sijaitsee Kesälahden kirkonkylän taajama-alueen etelälaidassa, vanhan luterilaisen hautausmaan (kohde 3) viereisellä mäellä, piha-alueella heti kirkkoherranviraston/pappilan itäpuolella.

Kohde tarkastettiin 23.5. (VL). Paikka on matalahko ja loivapiirteinen kumpare aivan kirkkoherranviraston kyljessä. Paikalla kasvoi täysikasvuisia koivuja, nuoria mäntyjä, aluskasvillisuus oli niukkaa. Kumpareen halkaisija on n. 20 metriä.

Paikalla on muistokivi, jonka kuparitaulussa on teksti: ”Tällä paikalla sijaitsi Kesälahden ja Uukuniemen ensimmäinen 1640-luvulla rakennettu kirkko sekä Kesälahden seurakunnan toinen kirkko vuosina 1746-1831”. Kivijalkaa tai muita rakennukseen viittaavia merkkejä ei maan pinnalle ollut havaittavissa. On vaikeaa sanoa, onko muistokivi osattu sijoittaa tarkalleen kirkon paikalle, vai onko rakennus voinut sijaita esimerkiksi nykyisen kirkkoherranviraston paikalla.

<b>Inventointilöydöt</b>	-
<b>Suojelu</b>	
<b>Luokitusehdotus</b>	I
<b>Mv-negatiivit</b>	Pohjois-Karjalan museo 21169:732
<b>Diapositiivit</b>	Pohjois-Karjalan museo 87:940
<b>Kartta</b>	3

<b>Inventointinumero</b>	9			
<b>Kunta, kylä, nimi</b>	<b>KESÄLAHTI PURUJÄRVI ”TSASOUNA”</b>			
<b>Muinaisjäännöstyyppi</b>	tsasouanpaikka			
<b>Ajoitus</b>	historiallinen aika			
<b>Peruskartta</b>	4213 07 Ruokkeenniemi			
<b>Peruskoordinaatit</b>	x =	y =	z =	(tarkasti paikantamatta)
<b>Yhtenäiskoordinaatit</b>	p =	i =		
<b>Aiemmat tiedot</b>	-			
<b>Aiemmat löydöt</b>	-			
<b>Kunto</b>				
<b>Sijainti</b>	Kesälahden kirkosta n. 7 km lounaaseen			

### **Inventointihavainnot**

Ainoa kohdetta koskeva tiedossa oleva maininta on yli sadan vuoden takaa: ”Purujärven kylällä on vielä vuonna 1745, Pekka Laukkasen pellolla, ollut eräs rappeutunut, entisten kreikan-uskoisten ’uhrihuone’, jota sen wuotisessa rowastin tarkastuspöytäkirjassa nimitetään ’zázorna’ = säässynä; - waan kun sen luona oli jonkunlaista taikuutta harjoitettu ja kyläkunta piti sitä ajallisen onnensa pylwäänä, määrättiin tämä jäännös häwitettäväksi, ja rahwas sai ankaran nuhteen. Tämän kirjoittajalle näytettiin w:na 1865 entisen uhrihuoneen paikkaa, ja selwästi wielä silloin huomasi siinä olewista kiwistä, jonkun pienemmän rakennuksen siinä aikoinaan olleen. Sama pelto on wieläkin Laukkasen suwulla, ja siitä, samoin kuin Astikkalan pellosta, kuuluu ennen ihmisluita kyntäessä nousseen, josta huomaa ruumiita niihin haudatuksi, waikka matalaan, niinkuin kreikan-uskoiset maakylissä kuuluwat wieläkin tekewän.” (Häggman 1890:5).

Vuoden 2004 inventoinnissa kohteesta ei saatu tarkempia tietoja. On hyvin mahdollista, ellei todennäköistä, että tsasouna on sijainnut Purujärven Suurenkylän kalmiston (kohde 4) yhteydessä.

**Inventointilöydöt** -

### **Suojelu**

**Luokitusehdotus**

**Mv-negatiivit** -

**Diapositiivit** -

**Kartta** -

<b>Inventointinnumero</b>	10			
<b>Kunta, kylä, nimi</b>	<b>KESÄLAHTI TOTKUNNIEMI ”TSASOUNA”</b>			
<b>Muinaisjäännöstyyppi</b>	tsasouanpaikka			
<b>Ajoitus</b>	historiallinen aika			
<b>Peruskartta</b>	4124 12 Lentteenselkä			
<b>Peruskoordinaatit</b>	x =	y =	z =	(tarkasti paikantamatta)
<b>Yhtenäiskoordinaatit</b>	p =	i =		
<b>Aiemmat tiedot</b>	-			
<b>Aiemmat löydöt</b>	-			
<b>Kunto</b>				
<b>Sijainti</b>	Kesälahden kirkosta 4-5 km eteläkaakkoon			

### Inventointihavainnot

Kylässä sijainnut tsasouna mainitaan verokirjassa vuonna 1618 (Saloheimo 1975:61; Saloheimo 1986:107). Tsasouna on merkitty Saloheimon (1971b) puhtaaksi piirtämässä, isojakokarttaan perustuvassa, Totkunniemen asutusta kuvaavassa kartassa Hovinmäen kaakkoisrinteeseen, Hovinmäen talon luoteispuolelle, suurin piirtein kohtaan  $x=6859\ 82$ ;  $y=4493\ 08$ . On kuitenkin epävarmaa, onko tsasouna merkitty isojakokarttaan (mikä olisi poikkeuksellista), vai perustuuko Saloheimon sijaintitieto johonkin muuhun.

Inventoinnin kenttätöiden jälkeen ilmestyneessä *Kesälahden kulttuuriympäristöohjelma* -kirjassa (Lusa 2004:55) mainitaan, että ”Hovinmäen alueelta” on ”löytynyt tsasouan paikka” ja siellä ”on sijainnut munkkien kaivo”. Tiedon lähde ei käy ilmi. Kirjan karttaan tsasounaa tai kalmistoa tarkoittava merkki on sijoitettu Saloheimon karttamerkistä noin sata metriä etelään, kohdassa  $x=6859\ 69$ ;  $y=4493\ 06$  sijaitsevan pitkän ulkorakennuksen paikkeille. Tiedon paikkaansa pitävyyttä on mahdotonta arvioida ilman lisälähteiden löytymistä.

Niissä Totkunniemen taloissa, joissa inventoinnin yhteydessä vierailtiin, ei tsasouan sijainnista tiedetty. Sen sijaintia ei inventoinnissa saatu varmennettua.

**Inventointilöydöt** -

**Suojelu**  
**Luokitusehdotus**

**Mv-negatiivit** -  
**Diapositiivit** -

**Kartta** -



**6.3. Asuinpaikat**

<b>Inventointinumero</b>	11
<b>Kunta, kylä, nimi</b>	KESÄLAHTI KESÄLAHTI AITTOLAHTI
<b>Muinaisjäännöstyyppi</b>	asuinpaikka
<b>Ajoitus</b>	historiallinen aika
<b>Peruskartta</b>	4213 07 Ruokkeenniemi
<b>Peruskoordinaatit</b>	x = 6869 41      y = 4489 99      z = n. 95
<b>Yhtenäiskoordinaatit</b>	p = 6872 60      i = 3647 52
<b>Aiemmat tiedot</b>	inv. Tuija Rankama et al. 1997 (hist. ajan kohde 7)
<b>Aiemmat löydöt</b>	KM 30615:1-5; keramiikkaa, savitiivistettä, palanutta savea, palanutta luuta, ikkunalasias
<b>Kunto</b>	osittain tuhoutunut (pellolla)
<b>Sijainti</b>	Kesälahden kirkosta n. 5,4 km pohjoisluoteeseen

**Inventointihavainnot**

Kohde sijaitsee lähellä Puruveden Aittolahden pohjukkaa, heti Kesälahden kirkonkylän–Villalanmaantien koillispuolella. Vuoden 1997 inventointikertomuksessa sen koordinaateiksi mainitaan x=6869 41; y=4899 90 (Lavento & Halinen 1997:51). Kertomuksen kartan ja sanallisen kohdekuvausten perusteella y:n pitää kuitenkin olla 4489 99.

Kohdetta tarkastettiin 27.5. (VL & TS). Pelto, jolla asuinpaikka sijaitsee, oli pitkällä oraalla, joten uusia havaintoja ei saatu.

<b>Inventointilöydöt</b>	-
<b>Suojelu</b>	
<b>Luokitusehdotus</b>	II
<b>Mv-negatiivit</b>	Pohjois-Karjalan museo 21169:753
<b>Diapositiivit</b>	Pohjois-Karjalan museo 87:960
<b>Kartta</b>	7

<b>Inventointinumero</b>	12
<b>Kunta, kylä, nimi</b>	KESÄLAHTI KESÄLAHTI PÄÄSIÄISMÄKI
<b>Muinaisjäännöstyyppi</b>	asuinpaikka
<b>Ajoitus</b>	historiallinen aika
<b>Peruskartta</b>	4213 07 Ruokkeenniemi
<b>Peruskoordinaatit</b>	x = 6865 75      y = 4488 29      z = 95-100
<b>Yhtenäiskoordinaatit</b>	p = 6868 85      i = 3645 98
<b>Aiemmat tiedot</b>	inv. Tuija Rankama et al. 1997 (hist. ajan kohde 11)
<b>Aiemmat löydöt</b>	KM 30611:1-3; liitupiipun katkelmia, keramiikkaa
<b>Kunto</b>	osittain tuhoutunut (pellolla)
<b>Sijainti</b>	Kesälahden kirkosta n. 4,0 km länsiluoteeseen

### **Inventointihavainnot**

Kohde sijaitsee Puruveden Poroniemenlahden pohjoispuolella, kylätien pohjoispuolella. Vuoden 1997 inventointikertomuksessa kohteen koordinaateiksi annetaan x=6865 85; y=4882 90 (Lavento & Halinen 1997:55). Kertomuksen kartan ja sanallisen kohdekuvauksen perusteella tarkoitettu x-koordinaatti lienee kuitenkin lähinnä 6865 75 ja y-koordinaatti 4488 29.

Pääsiäismäen talon ympäristön peltoja tarkastettiin 12.5.2004 (TS & VL). Uusia löytöjä ei tullut. Perusteellisimmin tarkastettiin kylätien eteläpuolisia peltoja, joilla ei kuitenkaan havaittu mitään asuinpaikkaan viittaavaa. Olot olivat pääasiassa kohtuulliset, paikoin hyvät. Pellot olivat pääasiassa hiljan kylvettyjä, osin viimeisyksisellä kynöksellä.

<b>Inventointilöydöt</b>	-
<b>Suojelu</b>	
<b>Luokitusehdotus</b>	II
<b>Mv-negatiivit</b>	ei kuvattu 2004
<b>Diaposiivit</b>	ei kuvattu 2004
<b>Kartta</b>	2

<b>Inventointinumero</b>	13
<b>Kunta, kylä, nimi</b>	<b>KESÄLAHTI KESÄLAHTI KERELINPELTO</b>
<b>Muinaisjäännöstyyppi</b>	asuinpaikka
<b>Ajoitus</b>	kivikausi; rautakausi ja/tai historiallinen aika
<b>Peruskartta</b>	4213 07 Ruokkeenniemi
<b>Peruskoordinaatit</b>	x = 6864 90      y = 4487 73      z = 80-85      (löytöalueen keskeltä)
<b>Yhtenäiskoordinaatit</b>	p = 6867 99      i = 3645 47
<b>Aiemmat tiedot</b>	inv. Pekka Sarvas 1963 (kohde 2); inv. Mika Lavento et al. 1997 (kohde 13)
<b>Aiemmat löydöt</b>	KM 1917:5 tasataltta KM 30626:1-10; rautaesineitä, liuske-esine, lasikuonaa ja luuta
<b>Kunto</b>	osittain tuhoutunut (pellolla)
<b>Sijainti</b>	Kesälahden kirkosta 4,1 km länteen

## Inventointihavainnot

Kohdetta on aikaisemmin nimitetty Kalmistopelloksi, mutta Petro Pesonen (2004) on erottanut asuinpaikan omalle Kerelinpelto -nimelleen; nimi Kalmistopelto säilyy aivan vieressä sijaitsevalla ruumiskalmistolla (ks. tämän raportin kohde 1).

Helsingin yliopiston arkeologian laitoksen inventointikurssilla v. 1997 Kerelinpellon alueella havaittiin tumman maan läikkä, josta tuolloin kerättiin runsaasti rautaesineiden katkelmia. Paikka (x=6864 80; y=4487 68) tulkittiin historiallisen ajan asuinpaikaksi ja pajan paikaksi. Keramiikkaa tai muuta ajoittavaan materiaalia ei tuolloin havaittu.

Vuoden 2004 inventoinnissa Kerelin aluetta tarkastettiin 20.5. Mukana olivat Ville Laakso ja Timo Sepänmaa sekä Kesälahdella vierailulla olleet arkeologi Antti Bilund ja arkeologian harrastaja Risto Kupiainen.

Peltoaluetta tarkastettiin melko perusteellisesti pintapoisuuden menetelmällä. Tilan m:o 87:2:n peltoalue kylätien koillispuolella oli nurmella, joten sitä ei tutkittu lähemmin. Peltoalue tontilla m:o 54:25 oli kylvetty ja jyrätty; havainto-olot olivat sateen jälkeen kohtuullisen hyvät. Pelto on loivasti kumpuilevaa päälaskusuunnan ollessa loivasti kaakkoon. Peltoaluetta rajaa luoteessa koillinen-lounas-suuntainen hiekka/soraharjanne, joka putoaa jyrkästi luoteispuolella olevaan Syvälahteen. Maaperä peltoalueella on pääasiassa hiekkaa, alueen koillispuolella hietaa ja itäosissa, matalimmissa kohdissa hiesua. Mulloksella ollut peltoalue käveltiin melko kattavasti kolmen henkilön voimin (R.K., A.B. & T.S.). Pellolla erotettiin seuraavat löytöalueet:

Alue A: p=6868 00; i=3645 51 (x=6864 92; y=4487 78; z=80-83) (kerännyt pääas. T.S.)

Noin 50 x 50 m:n alueella harvakseltaan karjalaista keramiikkaa, punasavikeramiikkaa, palanutta savea/tiiltä sekä heikkoa nokimaata ym. Löydöt keskittyvät loivalle, kaakkoon viетävälle harjanteelle. Pintahavaintojen perusteella selvästi nuorempi (?) materiaali, kuten punasavikeramiikka keskittyi alueen koillisosaan, hiekan ja hiedan vaihettuma-alueelle. Karjalaistyyppinen keramiikka näytti keskittyvän tämän alueen lounaisosaan, n. 30 x 20 m:n (NW-SE-suunnassa) alueelle. Aivan alueen itälaidalta, pellon koilliskulmauksesta n. 20-30 m länteen, poimittiin neljä kvartsi-iskosta (KM 34840).

Alue B: p=6867 93; i=3645 42 (x=6864 86; y=4487 68; z=84) (kerännyt pääas. A.B.)

Pellon laidan suuntainen, n. 30 x 20 m:n ala kahden loivan kumpareen välisessä notkelmassa, em. mahd. pajan paikasta n. 40 m pohjoiseen. Löytöinä mm. karjalaista keramiikkaa, kivisavi- ja punasavikeramiikkaa ym. Myös kaksi hieman epävarmaa kvartsi-iskosta, joita ei otettu talteen.

Alue C: p=6867 93; i=3645 50 (x=6864 85; y=4487 76; z=81) (kerännyt pääas. R.K.)

Matala kaakkoon viettävä harjanne, jossa maaperä on hiekkaa, alalaidassa hiesua. Löytöinä mm. karjalaista-, kivisavi- ja punasavikeramiikkaa.

Alue D: p=6867 84; i=3645 40 (x=6864 77, y=4487 65, z=82–83). Löytöalue liittyy vuonna 1997 inventoituun pajan- ja asuinpaikkaan, joka erottui edelleen pellolla selvästi ympäristöään tummempaan läikkänä. Tummaa läikkää tarkastettaessa todettiin talteen otettujen löytöjen lisäksi sisäpinnalta lasitetun punasavikeramiikan pala, palanutta savea sekä kuonaa.

Kaikki neljä löytökeskittymää olivat kohtuullisen selkeitä, ja myös maa oli kaikissa lievästi tummempaa kuin vähälöytöisemmillä alueilla. Yksittäisiä löytöjä oli tosin havaittavissa muuallakin peltoalueella, samoin mahdollisia nokimaa-alueita.

Pellon länsi- ja pohjoispuoleista metsää tarkastettiin Pitkäniemen kärkeen asti. Havainto-olot täällä olivat melko hyvät, aluskasvillisuutta oli varsin vähän.

Pellon pohjoispuolella oli haavikkoa kasvavaa metsää, loivaa kaakkoisrinnettä. Alueella näkyi rinnakkaisia itäkaakko–länsiluode-suuntaisia matalia, umpeen kasvamassa olevia entisiä pelto-ojia. Muinaisjäännökseen viittaavia maanpäällisiä merkkejä ei havaittu, mikä onkin entisellä pellolla luonnollista. Koekuoppia ei metsäalueille kaivettu.

Samasta pellosta, tarkemmin tuntemattomasta paikasta, on löytynyt myös kivikautinen tasataltta (KM 1917:5; Sarvas 1963:4). Se, samoin kuin pellolta nyt kerätyt kvartsi-iskokset, viitanee alueella olevaan kivikautiseen asutukseen; nyt mulloksella olleen peltoalueen lisäksi sellaiselle sopivaa aluetta olisi esimerkiksi entinen pellon pohjoispuoli, nykyinen haavikko, jota ei metsittämisen vuoksi liene arkeologisissa inventoinneissa toistaiseksi tarkemmin tutkittu.

Kerelinpellon alue lähiympäristöineen muodostaa huomattavan monipuolisen muinaisjäännöskokonaisuuden ja on samalla hyvin säilynyttä karjalaista historiallista kulttuurimaisemaa.

<b>Inventointilöydöt</b>	KM 34840, kvartsi-iskoksia; TYA 826:1-14 (rautakauden/hist. ajan löydöt)
<b>Suojelu</b>	muinaisjäännösmerkki peruskartassa
<b>Luokitusehdotus</b>	II
<b>Mv-negatiivit</b>	Pohjois-Karjalan museo 21169:724-725
<b>Diapositiivit</b>	Pohjois-Karjalan museo 87:932-933
<b>Kartta</b>	2

<b>Inventointinumero</b>	14
<b>Kunta, kylä, nimi</b>	<b>KESÄLAHTI PURUJÄRVI SUURENKYLÄNLAHTI 1</b>
<b>Muinaisjäänöstyyppi</b>	asuinpaikka
<b>Ajoitus</b>	kivi- ja/tai varhaismetallikausi sekä rautakausi ja/tai historiallinen aika
<b>Peruskartta</b>	4213 07 Ruokkeeniemmi
<b>Peruskoordinaatit</b>	x = 6861 06      y = 4485 56      z = 78
<b>Yhtenäiskoordinaatit</b>	p = 6864 05      i = 3643 48
<b>Aiemmat tiedot</b>	inv. Martti Koponen et al. 1993 ja 1994 (kohde 11) inv. Mika Lavento et al. 1997 (kohde 11)
<b>Aiemmat löydöt</b>	KM 28711:1-41; keramiikkaa, iskoksia, lasihelmi, palamatonta luuta ym. KM 30622:1-3; keramiikkaa
<b>Kunto</b>	osittain tuhoutunut (pellolla)
<b>Sijainti</b>	Kesälahden kirkosta 7 km lounaaseen

### **Inventointihavainnot**

Kohde sijaitsee Suurenkylän alueella, kumpuilevalla peltoalueella Myllyjoen pohjoispuolella. Kävimme (VL & TS) paikalla 20.5. mukamme myös Antti Bilund ja Risto Kupiainen. Pelto, jolla kohde sijaitsee, oli nurmella, joten uusia havaintoja siitä ei saatu.

Aiemmissa inventoinneissa tämän kohteen yhteydessä mainittu luulöytöpaikka sijaitsee vajaan sadan metrin päässä tästä kohteesta; vuonna 2004 se tulkittiin kalmistoksi ja se on otettu tähän raporttiin erilliseksi kohteekseen (Suurenkylän kalmisto, kohde 4).

Käynnin yhteydessä saatiin Risto Kupiaiselta uutta tietoa läheisen Suurenkylänlahti 2 -nimisen kivi- tai varhaismetallikautiseksi asuinpaikan sijainnista (ao. kohdetta ei tarkastettu 2004 eikä se esiinny erillisenä kohteena tässä raportissa). Kohteen koordinaateiksi on jo vuoden 1992-94 inventointikertomuksessa (Poutiainen et al. 1992-94:11) ilmoitettu virheellisesti x=6860 84; y=4485 90 ja virhe on järjestelmällisesti toistunut sen jälkeisissä tiedoissa (ks. esim. Lavento & Halinen 1997:13).

Kupiainen osoitti nyt kohteen todelliseksi sijainniksi paikan, joka on noin 300 metriä länteen virheellisten koordinaattien osoittamasta paikasta. Vuosien 1992-94 inventointikertomuksen pienimittakaavaisen kartan ja sanallisen kuvauksen sekä Kupiaisen nyt antaman tiedon perusteella kohteen todelliseksi sijainniksi voidaan varsin luotettavasti päätellä: x=6860 82; y=4485 64; z= 77-78 (p= 6863 809, i= 3643 570; koordinaatit oikein myös Pesonen 2004:llä). Näyttää siis siltä, että koordinaattivirhe koskee käytännössä vain y-koordinaattia.

<b>Inventointilöydöt</b>	-
<b>Suojelu</b>	
<b>Luokitusehdotus</b>	II
<b>Mv-negatiivit</b>	Pohjois-Karjalan museo 21169:726
<b>Diapositiivit</b>	Pohjois-Karjalan museo 87:934
<b>Kartta</b>	4

<b>Inventointinumero</b>	15
<b>Kunta, kylä, nimi</b>	KESÄLAHTI PURUJÄRVI SUURENKYLÄNLAHTI 3
<b>Muinaisjäännöstyyppi</b>	asuinpaikka
<b>Ajoitus</b>	historiallinen aika
<b>Peruskartta</b>	4213 07 Ruokkeenniemi
<b>Peruskoordinaatit</b>	x = 6861 07      y = 4485 70      z = n. 87
<b>Yhtenäiskoordinaatit</b>	p = 6864 07      i = 3643 62
<b>Aiemmat tiedot</b>	inv. Mika Lavento et al. 1997 (hist. ajan kohde 23)
<b>Aiemmat löydöt</b>	KM 30624:1-7; iskoksia, lasia, lasikuonaa, keramiikkaa
<b>Kunto</b>	osittain tuhoutunut (pellolla)
<b>Sijainti</b>	Kesälahden kirkosta 7 km lounaaseen

### **Inventointihavainnot**

Kohde sijaitsee Suurenkylän alueella, peltoalueella Myllyjoen pohjoispuolella. Asuinpaikka on löytynyt vuoden 1997 inventoinnissa.

Tarkastimme aluetta 27.5. (VL & TS). Paikalle oli hiljan kaivettu ilmeinen vesijohto- tai viemäri- linja. Myllätyssä maassa ei kuitenkaan havaittu löytöjä. Sekä peltotien pohjois- että eteläpuoli olivat kasvipeitteisiä, joten tarkempia uusia havaintoja ei kohteesta saatu.

<b>Inventointilöydöt</b>	-
<b>Suojelu</b>	
<b>Luokitusehdotus</b>	II
<b>Mv-negatiivit</b>	Pohjois-Karjalan museo 21169:754
<b>Diapositiivit</b>	Pohjois-Karjalan museo 87:961
<b>Kartta</b>	4

<b>Inventointinumero</b>	16
<b>Kunta, kylä, nimi</b>	<b>KESÄLAHTI PURUJÄRVI MYLLYJOKI</b>
<b>Muinaisjäännöstyyppi</b>	asuinpaikka
<b>Ajoitus</b>	rautakausi ja/tai historiallinen aika
<b>Peruskartta</b>	4213 07 Ruokkeenniemi
<b>Peruskoordinaatit</b>	x = 6861 00      y = 4485 80      z = 85-87,5
<b>Yhtenäiskoordinaatit</b>	p = 6864 01      i = 3643 73
<b>Aiemmat tiedot</b>	inv. Risto Kupiainen ja Hannu Poutiainen 1993 (kohde 10) inv. Mika Lavento et al. 1997 (kohde 10)
<b>Aiemmat löydöt</b>	KM 28710:1-18 keramiikkaa, pii- ja kvartsi-iskoksia, liitupiipun katkelmia
<b>Kunto</b>	osittain tuhoutunut (pellolla)
<b>Sijainti</b>	Kesälahden kirkosta 7 km lounaaseen

### **Inventointihavainnot**

Kohde sijaitsee Suurenkylän alueella, loivasti kumpuilevalla pellolla Myllyjoen pohjoisrannalla. Asuinpaikka on löytynyt vuosien 1992-94 inventoinnissa (Poutiainen et al. 1992-94:10). Vuoden 1997 inventoinnissa kohde ”käveltiin läpi, mutta sieltä ei löydetty mitään” (Lavento & Halinen 1997:11).

Tarkastimme (VL & TS) kohdetta 20.5. kohtuullisen hyvien havainto-olojen vallitessa. Mukanamme olivat myös Antti Bilund ja Risto Kupiainen. Pelto, jolla kohde sijaitsee, oli oraalla, joten sitä ei tarkastettu kuin hyvin pintapuolisesti. Sepänmaa poimi pellolta yhden reunapalan ns. karjalaista keramiikkaa; sen lisäksi paikalla todettiin yksi kylkipala, jota ei otettu talteen. Asuinpaikalla todettiin muutama palaneiden kivien keskittymä (tulisijojen jäänteitä?). Maaperä on soransekaisista hiekkaa.

Kohteen pohjoispuoliset (peltotien pohjoispuolella olevat) pellot olivat kasvipeitteisiä, eikä niitä tutkittu lähemmin; samoin kohteen länsipuoleinen, peltotien eteläpuolella sijaitseva kolmionmuotoinen pelto.

<b>Inventointilöydöt</b>	TYA 827:1
<b>Suojelu</b>	
<b>Luokitusehdotus</b>	II
<b>Mv-negatiivit</b>	Pohjois-Karjalan museo 21169:727
<b>Diapositiivit</b>	Pohjois-Karjalan museo 87:935
<b>Kartta</b>	4

<b>Inventointinumero</b>	17
<b>Kunta, kylä, nimi</b>	<b>KESÄLAHTI PURUJÄRVI PIITULAINEN</b>
<b>Muinaisjäänöstyyppi</b>	asuinpaikka
<b>Ajoitus</b>	kivikausi ja historiallinen aika
<b>Peruskartta</b>	4213 07 Ruokkeenniemi
<b>Peruskoordinaatit</b>	x = 6860 58      y = 4485 08      z = n. 80
<b>Yhtenäiskoordinaatit</b>	p = 6863 55      i = 3643 03
<b>Aiemmat tiedot</b>	inv. Mika Lavento et al. 1997 (kohde 38)
<b>Aiemmat löydöt</b>	KM 30629:1-7; keramiikkaa, kvartsi-iskoksia, hioin ja lasikuonaa
<b>Kunto</b>	osittain tuhoutunut (pellolla)
<b>Sijainti</b>	Kesälahden kirkosta 7,7 km lounaaseen

### **Inventointihavainnot**

Kohde sijaitsee Puruveteen pistävällä niemellä, Pellavasniemeen vievän kylätien eteläpuolella, etelään viettävässä peltorinteessä. Asuinpaikka on löytynyt vuoden 1997 inventoinnissa.

Tarkastimme paikkaa 27.5. (VL & TS). Vuoden 1997 koordinaattien osoittama kohta oli nurmella, joten uusia havaintoja ei saatu.

<b>Inventointilöydöt</b>	-
<b>Suojelu</b>	
<b>Luokitusehdotus</b>	II
<b>Mv-negatiivit</b>	Pohjois-Karjalan museo 21169:756
<b>Diapositiivit</b>	Pohjois-Karjalan museo 87:963
<b>Kartta</b>	4



<b>Inventointinumero</b>	18
<b>Kunta, kylä, nimi</b>	<b>KESÄLAHTI PURUJÄRVI LOVENMÄKI</b>
<b>Muinaisjäännytyyppi</b>	asuinpaikka
<b>Ajoitus</b>	kivikausi ja historiallinen aika
<b>Peruskartta</b>	4124 09 Purujärvi
<b>Peruskoordinaatit</b>	x = 6859 06      y = 4484 01      z = n. 83
<b>Yhtenäiskoordinaatit</b>	p = 6861 96      i = 3642 03
<b>Aiemmat tiedot</b>	inv. Mika Lavento et al. 1997 (kohde 39)
<b>Aiemmat löydöt</b>	KM 30628:1-5; keramiikkaa, kvartsiesine, -iskoksia ja kuonaa
<b>Kunto</b>	osittain tuhoutunut (pellolla)
<b>Sijainti</b>	Kesälahden kirkosta 9,4 km lounaaseen

### **Inventointihavainnot**

Kohde sijaitsee lähellä Punkaharjun ja Kesälahden rajaa, Ristilahden ja Mehtolanlahden välissä olevalla Kiurusaarella, melkein sen kapeimmalla kohdalla, kylätien itäpuolella. Asuinpaikka on löytynyt vuoden 1997 inventoinnissa, jolloin pellolta todettiin pintapöiminnässä sekä kivikauden että historiallisen ajan asutukseen viittaavia löytöjä (Lavento & Halinen 1997:40).

Vuoden 2004 inventoinnissa kohteella käytiin 27.5. (VL & TS). Havainto-olot pellolla olivat huonot, eikä kohteesta saatu lisätietoa.

Mainittakoon, että Risto Kupiaisen 20.5.2004 kertomien suullisten tietojen mukaan hän ja Hannu Poutiainen ovat todenneet toukokuussa 1997 Kiurusaaren tilan eteläpuolisella pellolla kivikauden ja historiallisen ajan keramiikkaa. Helsingin yliopiston vuoden 1997 inventoinnissa kerätyt löydöt (KM 30628) ovat puolestaan pihapiirin pohjoispuolelta (koordinaatit on merkitty ylle jälkimmäisen mukaan). Kyseessä lienee kaksi eri muinaisjäännyöstä.

<b>Inventointilöydöt</b>	-
<b>Suojelu</b>	
<b>Luokitusehdotus</b>	II
<b>Mv-negatiivit</b>	Pohjois-Karjalan museo 21169:758
<b>Diapositiivit</b>	Pohjois-Karjalan museo 87:965
<b>Kartta</b>	8

<b>Inventointinumero</b>	19
<b>Kunta, kylä, nimi</b>	<b>KESÄLAHTI PURUJÄRVI HIIDENNIEMI</b>
<b>Muinaisjäännöstyyppi</b>	asuinpaikka?
<b>Ajoitus</b>	rautakausi
<b>Peruskartta</b>	4213 07 Ruokkeenniemi
<b>Peruskoordinaatit</b>	x = 6860 09      y = 4484 49      z = 77-80
<b>Yhtenäiskoordinaatit</b>	p = 6863 023      i = 3642 452
<b>Aiemmat tiedot</b>	inv. Petro Pesonen 2004 (kohde 62)
<b>Aiemmat löydöt</b>	KM 34843: 1-5 saviastian paloja, palaneita luuesineen katkelmia, pyöreä kivi ja hiilen paloja
<b>Kunto</b>	
<b>Sijainti</b>	Kesälahden kirkosta 8,5 km lounaaseen

### **Inventointihavainnot**

Kohteen löysi Petro Pesonen 24.6.2004 (ks. Pesosen inventointikertomus, kohde 62). Ilmeinen asuinpaikka sijaitsee Puruveden Ristilahden pohjoisrannalla, koillisesta lounaaseen suuntautuvan Hiidenniemen harjuniemen lounaisrannalla, Ristilahden ja Hiidenlahden välisellä niemellä. Maasto alueella on hiekkapohjaista mäntykangasta.

Kohdetta ei tarkastettu käsillä olevan inventoinnin yhteydessä; koska se kuitenkin liittyy tämän työn aihepiiriin, on kohde mainittu tässä ja merkitty inventointikertomuksen karttaliitteeseen.

<b>Inventointilöydöt</b>	-
<b>Suojelu</b>	
<b>Luokitusehdotus</b>	
<b>Mv-negatiivit</b>	-
<b>Diapositiivit</b>	-
<b>Kartta</b>	4

<b>Inventointinumero</b>	20
<b>Kunta, kylä, nimi</b>	<b>KESÄLAHTI TOTKUNNIEMI HOVINMÄKI 1</b>
<b>Muinaisjäännöstyyppi</b>	asuinpaikka
<b>Ajoitus</b>	rautakausi ja/tai historiallinen aika
<b>Peruskartta</b>	4124 12 Lentteenselkä
<b>Peruskoordinaatit</b>	x = 6859 58      y = 4493 08      z = n. 100
<b>Yhtenäiskoordinaatit</b>	p = 6862 91      i = 3651 06
<b>Aiemmat tiedot</b>	inv. Tuija Kirkinen et al. 1997 (kohde 17)
<b>Aiemmat löydöt</b>	KM 30608:1-2; keramiikkaa ja kvartsinpala
<b>Kunto</b>	osittain tuhoutunut (pellolla)
<b>Sijainti</b>	Kesälahden kirkosta 4,6 km eteläkaakkoon

### **Inventointihavainnot**

Kohde sijaitsee peltorinteessä Kesälahden kirkolle vievän maantien länsipuolella, noin 160 metriä Hovinmäen talosta lounaaseen. Kohdetta tarkastettiin 26.5. (VL & TS). Pelto oli nurmella, joten uusia havaintoja ei saatu.

Kohde on vuoden 1997 inventointiraportissa tulkittu rautakautiseksi (Lavento & Halinen 1997:3, 18). Asuinpaikan löytöaineisto koostuu kahdeksasta keramiikanpalasta (KM 30608:1) sekä yhdestä kvartsinpalasta (:2). Vuoden 2004 inventoijista Ville Laakso tarkasti vuoden 1997 löytöaineiston ennen inventointia; hänen käsityksensä mukaan keramiikka-aineistossa ei ole mitään sellaista, mikä ajoittuisi varmasti rautakaudelle. Ainoa reunapala on melko jyrkästi profiloitu ja erittäin todennäköisesti dreijattua karjalaista keramiikkaa. Kaikki muutkin palat voivat olla samaa keramiikkaa ja ajoittua siten yhtä hyvin pitkälle uudelle ajalle kuin rautakaudelle. Kohteesta löytynyt kvartsi on epämääräinen eikä ajoita kohdetta. Asuinpaikkaa on pidettävä rautakauden ja/tai historiallisen ajan kohteena.

<b>Inventointilöydöt</b>	-
<b>Suojelu</b>	
<b>Luokitusehdotus</b>	II
<b>Mv-negatiivit</b>	Pohjois-Karjalan museo 21169:740
<b>Diapositiivit</b>	Pohjois-Karjalan museo 87:948
<b>Kartta</b>	9

<b>Inventointinumero</b>	21
<b>Kunta, kylä, nimi</b>	<b>KESÄLAHTI TOTKUNNIEMI PAJAMÄKI</b>
<b>Muinaisjäännöstyyppi</b>	asuinpaikka
<b>Ajoitus</b>	historiallinen?
<b>Peruskartta</b>	4124 12 Lentteenselkä
<b>Peruskoordinaatit</b>	x = 6858 68      y = 4492 56      z = n. 110
<b>Yhtenäiskoordinaatit</b>	p = 6862 00      i = 3650 59
<b>Aiemmat tiedot</b>	inv. Tuija Kirkinen et al. 1997 (kohde 18)
<b>Aiemmat löydöt</b>	KM 30609:1-2; palanutta luuta, piitä
<b>Kunto</b>	osittain tuhoutunut (pellolla)
<b>Sijainti</b>	Kesälahden kirkosta 5,6 km etelään

### **Inventointihavainnot**

Kohde sijaitsee Kesälahden kirkolle vievän tien itäpuolella entisen Pajamäen talon entisellä pellolla. Vuoden 1997 inventointikertomuksessa (Lavento & Halinen 1997:19) mainitut sijaintitiedot ovat ratkaisevasti vanhentuneet: pelto, jolla kohde on vielä 1997 ollut, oli kesällä 2004 metsitetty, ja koko Pajamäen talo hävinnyt. Tilanne on ollut sama jo vuoden 2000 peruskarttaa tehtäessä.

Vuoden 1997 inventointikertomuksessa mainitut koordinaatit (6858 78; 4492 58) ovat selvästi virheelliset. Ylle merkityt koordinaatit on mitattu vuoden 1997 inventointikertomuksen karttaliitteestä; ne sopivat hyvin kohteen sanalliseen kuvaukseen.

Tarkastelimme aluetta 26.5. (VL & TS). Lähialueiden pellot olivat nurmella tai metsitettyjä, eikä uusia havaintoja saatu.

<b>Inventointilöydöt</b>	-
<b>Suojelu</b>	
<b>Luokitusehdotus</b>	II
<b>Mv-negatiivit</b>	Pohjois-Karjalan museo 21169:742
<b>Diapositiivit</b>	Pohjois-Karjalan museo 87:950
<b>Kartta</b>	9

<b>Inventointinumero</b>	22
<b>Kunta, kylä, nimi</b>	KESÄLAHTI VARMONNIEMI MUJULA
<b>Muinaisjäänöstyyppi</b>	asuinpaikka
<b>Ajoitus</b>	rautakausi ja/tai historiallinen aika
<b>Peruskartta</b>	4213 10 Kesälahti
<b>Peruskoordinaatit</b>	x = 6866 34      y = 4497 59      z = 82,5-85
<b>Yhtenäiskoordinaatit</b>	p = 6869 89      i = 3655 26
<b>Aiemmat tiedot</b>	inv. Tuija Rankama et al. 1997 (kohde 27)
<b>Aiemmat löydöt</b>	KM 30612:1-7; keramiikkaa, piitä, kvartsi-iskoksia, liitupiipun katkelmia, palanutta luuta ja palanutta savea
<b>Kunto</b>	osittain tuhoutunut (pellolla)
<b>Sijainti</b>	Kesälahden kirkosta 6 km itäkoilliseen

### **Inventointihavainnot**

Kohde sijaitsee pitkän Pyhäjärveen pistävän Mujusenniemen keskiosassa, Mujulan tilan pellolla. Asuinpaikka on löytynyt vuoden 1997 inventoinnissa (Lavento & Halinen 1997: 28).

Kävimme paikalla 26.5. (VL & TS). Pellot olivat nurmella, eikä uusia havaintoja kohteesta saatu.

<b>Inventointilöydöt</b>	-
<b>Suojelu</b>	
<b>Luokitusehdotus</b>	II
<b>Mv-negatiivit</b>	Pohjois-Karjalan museo 21169:745
<b>Diapositiivit</b>	Pohjois-Karjalan museo 87:953
<b>Kartta</b>	10

<b>Inventointinumero</b>	23
<b>Kunta, kylä, nimi</b>	<b>KESÄLAHTI VARMONNIEMI IMMOLANNIEMI</b>
<b>Muinaisjäännöstyyppi</b>	asuinpaikka
<b>Ajoitus</b>	historiallinen aika
<b>Peruskartta</b>	4213 10 Kesälahti
<b>Peruskoordinaatit</b>	x = 6867 28      y = 4499 71      z = 80-85
<b>Yhtenäiskoordinaatit</b>	p = 6870 92      i = 3657 33
<b>Aiemmat tiedot</b>	inv. Tuija Rankama et al. 1997 (hist. ajan kohde 3)
<b>Aiemmat löydöt</b>	KM 30614:1; keramiikkaa
<b>Kunto</b>	osittain tuhoutunut (pellolla)
<b>Sijainti</b>	Kesälahden kirkosta 8,3 km itäkoilliseen

### **Inventointihavainnot**

Kohde sijaitsee Heinniemenselkään pistävällä niemellä, pellolla Immolanniemen talon pohjoispuolella. Historiallisen ajan asuinpaikka on löytynyt vuoden 1997 inventoinnissa (Lavento & Halinen 1997:47).

Tarkastimme (VL & TS) paikkaa 26.5. Talon pohjoispuolinen pelto oli nurmella, eikä uusia havainnoja kohteesta saatu.

<b>Inventointilöydöt</b>	-
<b>Suojelu</b>	
<b>Luokitusehdotus</b>	II
<b>Mv-negatiivit</b>	Pohjois-Karjalan museo 21169:743
<b>Diapositiivit</b>	Pohjois-Karjalan museo 87:951
<b>Kartta</b>	10

<b>Inventointinumero</b>	24
<b>Kunta, kylä, nimi</b>	<b>KESÄLAHTI VARMONNIEMI RANTALA</b>
<b>Muinaisjäänöstyyppi</b>	asuinpaikka, kaskiraunioita
<b>Ajoitus</b>	historiallinen aika
<b>Peruskartta</b>	4213 10 Kesälahti
<b>Peruskoordinaatit</b>	x = 6866 93      y = 4495 17      z = n. 82,5
<b>Yhtenäiskoordinaatit</b>	p = 6870 36      i = 3652 81
<b>Aiemmat tiedot</b>	inv. Tuija Rankama et al. 1997 (hist. ajan kohde 1)
<b>Aiemmat löydöt</b>	KM 30613:1; keramiikkaa
<b>Kunto</b>	osittain tuhoutunut (asuinpaikka on pellolla)
<b>Sijainti</b>	Kesälahden kirkosta 4,2 km koilliseen

### **Inventointihavainnot**

Kohde sijaitsee Ala-Kousasta Pyhäjärveen laskevan Mustolanjoen itäpuolella, Rantalan talon tuntumassa. Asuinpaikka on talon koillispuoleisella pellolla, röykkiöt entisellä pellolla talon luoteispuolella. Kohde on löytynyt vuoden 1997 inventoinnissa (Lavento & Halinen 1997:45).

Tarkastimme kohdetta 26.5. (VL & TS). Pellolla kasvoi marjapensaita, ja havainto-olot olivat erittäin huonot. Uusia löytöjä ei todettu. Pellon poikki oli hiljattain rakennettu uusi tilustie.

<b>Inventointilöydöt</b>	-
<b>Suojelu</b>	
<b>Luokitusehdotus</b>	II
<b>Mv-negatiivit</b>	Pohjois-Karjalan museo 21169:746
<b>Diapositiivit</b>	Pohjois-Karjalan museo 87:954
<b>Kartta</b>	11

**6.4. Kuppikivet ja -kalliot**

<b>Inventointinumero</b>	25
<b>Kunta, kylä, nimi</b>	KESÄLAHTI VILLALA HUMMOVAARA PIRUNPÖYTÄ
<b>Muinaisjäännytyystyyppi</b>	kuppikivi
<b>Ajoitus</b>	rautakausi–historiallinen aika
<b>Peruskartta</b>	4213 09 Hummovaara
<b>Peruskoordinaatit</b>	x = 6885 12      y = 4483 02      z = 115
<b>Yhtenäiskoordinaatit</b>	p = 6887 97      i = 3639 84
<b>Aiemmat tiedot</b>	tark. Väinö Kaukonen 1938 tark. Ville Luho 1954 inv. Pekka Sarvas 1963 (kohde 15) tark. Matti Huurre 1975 ja 1989 inv. Mika Lavento et al. 1997 (kohde 4)
<b>Aiemmat löydöt</b>	-
<b>Kunto</b>	koskematon
<b>Sijainti</b>	Kesälahden kirkosta 22,4 km pohjoisluoteeseen

**Inventointihavainnot**

Kohde sijaitsee n. 10 km Puhoksesta länteen ja noin 2,5 km Pyhäjärven Mustalahdesta länteen, n. 200 m Makkolan talosta koilliseen. Noin 10 m kivistä koilliseen on rajamerkki, johon on hakattu numero ”2”. Kohda on koilliseen viettävän rinteen juuri, synkkää kuusikkoa. Paikalla on Museoviraston rauhoitustaulu.

Tarkastimme Pirunpöydän 27.5. (VL & TS). Kyseessä on tasalakinen kivi, jonka mitat ovat 1,6 x 1,7 m, korkeus suurimmillaan n. 0,4 m ja pienimmillään n. 0,2 m. Kivilajiksi arvioitiin kiillepitoinen liuske.

Kivessä laskettiin olevan noin 80 kuppia, kun pienetkin otettiin lukuun. Kuppeja on koko yläpinnan alalla. Niiden halkaisija vaihtelee välillä 2,5–8 cm. Pienimmät ovat hyvin matalia, alle 0,5 cm syviä; suurimpien syvyys on n. 2 cm. Yksi kupeista on soikea (12 x 7 cm, syvyys 2,5 cm) ja yksi pisanarimuotoinen (11 x 7 cm, syvyys 2 cm).

<b>Inventointilöydöt</b>	-
<b>Suojelu</b>	muinaisjäänösmerkki peruskartassa
<b>Luokitusehdotus</b>	I
<b>Mv-negatiivit</b>	Pohjois-Karjalan museo 21169:748-750
<b>Diapositiivit</b>	Pohjois-Karjalan museo 87:956-957
<b>Kartta</b>	12



<b>Inventointinnumero</b>	26
<b>Kunta, kylä, nimi</b>	KESÄLAHTI VILLALA HUMMOVAARA KAINULA
<b>Muinaisjäännytyystyyppi</b>	kuppikivi
<b>Ajoitus</b>	rautakausi–historiallinen aika
<b>Peruskartta</b>	4213 09 Hummovaara
<b>Peruskoordinaatit</b>	x = 6885 02      y = 4482 60      z = 135
<b>Yhtenäiskoordinaatit</b>	p = 6887 85      i = 3639 41
<b>Aiemmat tiedot</b>	tark. Matti Huurre 1975 inv. Mika Lavento et al. 1997 (kohde 5)
<b>Aiemmat löydöt</b>	-
<b>Kunto</b>	tuhoutunut?
<b>Sijainti</b>	Kesälahden kirkosta n. 22,4 km pohjoisluoteeseen

### **Inventointihavainnot**

Kohde sijaitsee noin 2,5 km Pyhäjärven Mustalahdesta länteen, Kainulan talon pihapiirissä, noin puoli kilometriä Pirunpöydästä länteen. Kaksikuppinen kivi on ollut paikaltaan kadonneena jo 1970-luvulla.

Kävimme Kainulan talolla 27.5. (VL & TS). Isäntäväen mukaan kivi on hävinnyt pihan raivauksessa, arvionsa mukaan ehkä 1960-luvulla. Kivi on ollut aivan maan tasainen, joten on mahdollista, että se on peittynyt maalla – tai on edelleen olemassa siirrettynä jossain pihapiirissä.

<b>Inventointilöydöt</b>	-
<b>Suojelu</b>	
<b>Luokitusehdotus</b>	II
<b>Mv-negatiivit</b>	-
<b>Diapositiivit</b>	-
<b>Kartta</b>	12

<b>Inventointinumero</b>	27
<b>Kunta, kylä, nimi</b>	<b>KESÄLAHTI VILLALA HUMMOVAARA VANHANPAIKAN KALLIO</b>
<b>Muinaisjäännöstyyppi</b>	kuppikallio
<b>Ajoitus</b>	rautakausi–historiallinen aika
<b>Peruskartta</b>	4213 09 Hummovaara
<b>Peruskoordinaatit</b>	x = 6884 85      y = 4482 58      z = 130      (sijainti epävarma)
<b>Yhtenäiskoordinaatit</b>	p = 6887 67      i = 3639 40
<b>Aiemmat tiedot</b>	tark. Väinö Kaukonen 1938 tark. Matti Huurre 1975 inv. Mika Lavento et al. 1997 (kohde 6)
<b>Aiemmat löydöt</b>	-
<b>Kunto</b>	
<b>Sijainti</b>	Kesälahden kirkosta n. 22,3 km pohjoisluoteeseen

### **Inventointihavainnot**

Kohde sijaitsee noin 2,5 km Pyhäjärven Mustalahdesta länteen, noin puoli kilometriä Pirunpöydästä länteen.

Tarkastimme aluetta 27.5. (VL & TS). Kainulan isäntäväki ei muistanut kuulleensa kohteesta. Tarkastimme aiemmissa tiedoissa mainittua sijaintipaikkaa kylätien koillispuolelta, mutta kuppikalliota ei löytynyt. Paikalla on runsaasti pellon pientareelle pellolta puskettuja erikokoisia kiviä, joista niistäkin yritettiin kuppeja katsastaa. Kainulan isännän mukaan lähistöllä on sijainnut metsäsaarekkeessa paja, joka on purettu melko hiljattain.

Julkaistusta kuvasta (Suomen Museo 1938, s. 51) päätelleen 10-kuppinen kallio on ollut aivan maantasainen ja pienialainen, joten sen paikallistaminen saattaa olla vaikeaa, erityisesti mikäli se on peittynyt maalla tai pellolta raivatuilla kivillä. Mikään ei tutkitulla alueella viitannut siihen, että kohde olisi tuhoutunut.

<b>Inventointilöydöt</b>	-
<b>Suojelu</b>	
<b>Luokitusehdotus</b>	II
<b>Mv-negatiivit</b>	-
<b>Diapositiivit</b>	-
<b>Kartta</b>	12

<b>Inventointinumero</b>	28
<b>Kunta, kylä, nimi</b>	<b>KESÄLAHTI VILLALA HUMMOVAARA VÄNTKÄ</b>
<b>Muinaisjäänöstyyppi</b>	kuppikivi
<b>Ajoitus</b>	rautakausi–historiallinen aika
<b>Peruskartta</b>	4213 09 Hummovaara
<b>Peruskoordinaatit</b>	x = 6886 00      y = 4483 18      z = n. 112
<b>Yhtenäiskoordinaatit</b>	p = 6888 839      i = 3639 934
<b>Aiemmat tiedot</b>	tark. Mika Lavento et al. 1999 (Lavento 1999)
<b>Aiemmat löydöt</b>	-
<b>Kunto</b>	koskematon
<b>Sijainti</b>	Kesälahden kirkosta n. 23,3 km pohjoisluoteeseen

### **Inventointihavainnot**

Kohde sijaitsee Vëntkän talosta n. 350 metriä itäkoilliseen, Ilvolan talon maalla, mäntyä ja koivua kasvavassa metsässä, n. 30 m Ilvolasta Heinäkallion talon suuntaan vievästä kärrytiestä kaakkoon. Lavennon tarkastuskertomuksen (1999) koordinaatit osuvat noin 90 metriä todellisesta sijaintipaikasta luoteeseen; vuoden 2004 inventoinnissa (ylle merkityt yhtenäis-) koordinaatit mitattiin gps:llä.

Tarkastimme kiven 27.5. (VL & TS). Kyseessä on vyötärön korkuinen tasalakinen kivi, jonka koko on 1,7 x 2,3 m. Kivilajiksi arvioitiin kiillepitoinen liuske. Kupit ovat kiven itälaidalla n. 40 x 60 cm:n alalla, kiven ylimmällä tasaisella pinnalla, jonka laajuus on n. 1,1 x 1,4 m.

Kuppeja laskettiin kahdeksan. Niiden halkaisija on 3–4,5 cm, syvyys korkeintaan vajaa 1 cm. Kaikki ovat pyöreitä. Kiven ylintä tasannetta hieman alempana, n. 0,5 metrin korkeudella, on toinen ja hieman isompi vaakasuora tasanne; siinä kuppeja ei havaittu, mutta koska kivistä ei poistettu sammalta tarkastuksen yhteydessä, saattaa kuppeja olla nyt arvioitua enemmänkin.

<b>Inventointilöydöt</b>	-
<b>Suojelu</b>	
<b>Luokitusehdotus</b>	I
<b>Mv-negatiivit</b>	Pohjois-Karjalan museo 21169:751-752
<b>Diapositiivit</b>	Pohjois-Karjalan museo 87:958-959
<b>Kartta</b>	12

**6.5. Röykkiökohde**

<b>Inventointinumero</b>	29
<b>Kunta, kylä, nimi</b>	<b>KESÄLAHTI PURUJÄRVI HALOLA</b>
<b>Muinaisjäännöstyyppi</b>	viljelyröykkiöitä?
<b>Ajoitus</b>	historiallinen aika?
<b>Peruskartta</b>	4213 07 Ruokkeenniemi
<b>Peruskoordinaatit</b>	<b>x = 6860 66      y = 4485 38      z = 81,5 ±1,5 m</b>
<b>Yhtenäiskoordinaatit</b>	<b>p = 6863 63      i = 3643 32</b>
<b>Aiemmat tiedot</b>	(inv. Martti Koponen, Risto Kupiainen ja Hannu Poutiainen 1993–94)
<b>Aiemmat löydöt</b>	-
<b>Kunto</b>	koskematon?
<b>Sijainti</b>	Kesälahden kirkosta 7,2 km lounaaseen

**Inventointihavainnot**

Kohde sijaitsee Puruveteen pistävällä niemellä, kylätien pohjoispuolella, itä-länsi-suuntaisella harjanteella metsämaastossa.

Vuosien 1992-94 inventointikertomuksessa (Poutiainen et al. 1992-94:11) mainitaan Suurenkylänlahti 1 -nimisen kohteen yhteydessä: ”Lahden toisella puolella...on ainakin neljä maansekaista halkaisijaltaan parimetristä kiviröykkiötä, joiden kulttuurimaassa myös hiukan hiiltä. Röykkiöt ovat varsin matalia, korkeus n. 0,4 m, ja sekoittunut kulttuurimaakerros noin 0,3 m, josta osa hiilensekaista”.

Risto Kupiainen osoitti 20.5. maastossa röykkiöiden tarkemman sijainnin (ylle merkityt koordinaatit). Kohdetta ei inventoinnissa tutkittu nopeaa paikalla käyntiä tarkemmin.

<b>Inventointilöydöt</b>	-
<b>Suojelu</b>	
<b>Luokitusehdotus</b>	II
<b>Mv-negatiivit</b>	ei kuvattu 2004
<b>Diapositiivit</b>	ei kuvattu 2004
<b>Kartta</b>	4

**6.6. Mahdollinen hiilimiilu**

<b>Inventointinumero</b>	30
<b>Kunta, kylä, nimi</b>	KESÄLAHTI PURUJÄRVI SUURI NORPANLAHTI
<b>Muinaisjäännöstyyppi</b>	hiilimiilu?
<b>Ajoitus</b>	historiallinen aika
<b>Peruskartta</b>	4213 07 Ruokkeenniemi
<b>Peruskoordinaatit</b>	x = 6860 48      y = 4484 56      z = n. 102
<b>Yhtenäiskoordinaatit</b>	p = 6863 40      i = 3642 50
<b>Aiemmat tiedot</b>	inv. Mika Lavento et al. 1997 (hist. ajan kohde 19)
<b>Aiemmat löydöt</b>	-
<b>Kunto</b>	koskematon?
<b>Sijainti</b>	Kesälahden kirkosta 8,3 km lounaaseen

**Inventointihavainnot**

Kohde sijaitsee Puruveden Suuren Norpanlahden itärannalla, Hiidenniemen korkean harjanteen tasaisella laella, harvapuustoisessa kangasmetsässä.

Vuoden 1997 inventoinnissa on arvioitu, että kohde ”saattaa olla historialliselle ajalle ajoittuva ortodoksihautaus” (Lavento & Halinen 1997:63).

Tarkastimme (VL & TS) kohteen 27.5. hyvien havainto-olojen vallitessa. Paikalla on maakumpu, jonka halkaisija on n. 4 m ja korkeus n. 0,6 m. Sitä kiertää epäyhtenäinen kaivanto. Kummun keskelle kaivettiin pieni koekuoppa, jossa todettiin n. 5 cm turpeen alapuolella mustaa maata ja hiilenpaloja.

Kohde ei millään tavalla muistuta tunnettuja ortodoksihautauksia tai muitakaan historiallisen ajan hautapaikkoja. Kyseessä lienee hiilimiilu. Kummun luoteispuolella havaittiin kaksi kuoppaa, jotka ovat mahdollisesti tervahautoja.

Vuoden 1997 inventointikertomuksen koordinaatit heittävät muutamia kymmeniä metrejä kohteen todellisesta sijainnista. Ylle ja karttaliitteelle on merkitty tarkempi sijainti vuoden 2004 maastohavaintojen perusteella; koordinaatit perustuvat Pesosen (2004: kohde 99) mittaukseen.

<b>Inventointilöydöt</b>	-
<b>Suojelu</b>	
<b>Luokitusehdotus</b>	II
<b>Mv-negatiivit</b>	Pohjois-Karjalan museo 21169:964
<b>Diapositiivit</b>	Pohjois-Karjalan museo 87:757
<b>Kartta</b>	4

**6.7. Mahdollinen pajanpaikka**

<b>Inventointinumero</b>	31
<b>Kunta, kylä, nimi</b>	<b>KESÄLAHTI VILLALA TERVOLA</b>
<b>Muinaisjäännöstyyppi</b>	pajanpaikka?
<b>Ajoitus</b>	historiallinen aika
<b>Peruskartta</b>	4213 06 Villala
<b>Peruskoordinaatit</b>	x = 6882 14      y = 4474 42      z = 84
<b>Yhtenäiskoordinaatit</b>	p = 6884 57      i = 3631 38
<b>Aiemmat tiedot</b>	-
<b>Aiemmat löydöt</b>	-
<b>Kunto</b>	osittain tuhoutunut (tien leikkauksessa)
<b>Sijainti</b>	Kesälahden kirkosta 25 km luoteeseen

**Inventointihavainnot**

Kohde sijaitsee Puruveden Ängervöisen Tervolahden itäpuolella, Villala–Raikuu-tien itäpuolisessa leikkauksessa, Tervolan talosta 120 m lounaaseen.

Kohteen löysi Timo Sepänmaa 27.5.2004 sattumalta, ohi ajettaessa. Villala–Raikuu-tieltä itään, Tervolan taloon kääntyvän tien risteyksestä n. 30–40 m etelään sijaitsevassa tien itäpuolisessa leikkauksessa havaittiin noin 10 m:n matkalla musta, 30–60 cm syvä noen ja palaneiden kivien muodostuma kerros. Tässä havaittiin runsaasti kuonaa, ilmeisesti rautakuonaa (ei otettu talteen). Kohta leikkaa entistä peltoa, nykyistä niittyä. Ilmeisesti kyseessä ovat pajan jäännökset, jotka on jo kauan sitten aurattu peltoon.

Jäännökset ovat leikkauksen länsipuolelta eli tien puolelta täysin tuhoutuneet. Pellon/niitynpuoliselta osalta (eli itäpuolelta) laajuus tulisi selvittää koekuopin, joita ei tarkastuksen yhteydessä tehty. Maaperä paikalla on runsaasti kiviä sisältävää hiekkamoreenia.

<b>Inventointilöydöt</b>	-
<b>Suojelu</b>	
<b>Luokitusehdotus</b>	II
<b>Mv-negatiivit</b>	ei kuvattu 2004
<b>Diapositiivit</b>	ei kuvattu 2004
<b>Kartta</b>	6

**6.8. Löytöpaikat ja kätköt**

<b>Inventointinumero</b>	32
<b>Kunta, kylä, nimi</b>	<b>KESÄLAHTI KESÄLAHTI SAARELA</b>
<b>Muinaisjäännöstyyppi</b>	hajalöytö
<b>Ajoitus</b>	rautakausi ja/tai historiallinen aika
<b>Peruskartta</b>	4213 07 Ruokkeenniemi
<b>Peruskoordinaatit</b>	x = 6864 50      y = 4487 77      z = 85
<b>Yhtenäiskoordinaatit</b>	p = 6867 58      i = 3645 53
<b>Aiemmat tiedot</b>	-
<b>Aiemmat löydöt</b>	-
<b>Kunto</b>	
<b>Sijainti</b>	Kesälahden kirkosta 4,0 km länteen

**Inventointihavainnot**

Kohde sijaitsee Puruveteen pistävällä niemellä nk. Kerelin alueella, kylätien eteläpuolella, loivassa rinteessä pellolla Saarelan tilan päärakennuksen luoteispuolella.

Liikuimme alueella 20.5. (VL & TS). Mulloksella olleelta pellolta poimittiin pala karjalaistyyppistä keramiikkaa. Alue vaikutti asuinpaikaksi hyvin soveltuvalta.

**Inventointilöydöt** TYA 828:1

**Suojelu**  
**Luokitusehdotus**

**Mv-negatiivit** ei kuvattu 2004  
**Diapositiivit** ei kuvattu 2004

**Kartta** 2

<b>Inventointinumero</b>	33
<b>Kunta, kylä, nimi</b>	<b>KESÄLAHTI SARVISALO RISTINKUKKULA</b>
<b>Muinaisjäännöstyyppi</b>	hajalöytö
<b>Ajoitus</b>	rautakausi?
<b>Peruskartta</b>	4213 10 Kesälahti
<b>Peruskoordinaatit</b>	x = 6860 08      y = 4496 76      z = n. 82,5 (löytäjän ilmoittama kohta)
<b>Yhtenäiskoordinaatit</b>	p = 6863 60      i = 3654 72
<b>Aiemmat tiedot</b>	-
<b>Aiemmat löydöt</b>	KM 32158; rautaneula, jonka päässä pronssirengas
<b>Kunto</b>	
<b>Sijainti</b>	Kesälahden kirkosta 6,3 km kaakkoon

### **Inventointihavainnot**

Löytöpaikka sijaitsee suuren Sarvisalon saaren länsirannalla, Riihiniemeä vastapäätä, kumpuilevassa metsämaastossa, joka on osin vesijättöä.

Tarkastimme (VL & TS) neulan oletettua löytöpaikkaa 12.5.2004. Verifikaattien karttaan noin 150 metrin tarkkuudella merkitty löytöpaikka (yllä mainitut koordinaatit) osoittautui päältä epätasaiseksi ja kiviseksi kumpareeksi. Sitä ja lähialueita prospektoitiin metallinpaljastimella otoksen omaisesti. Alueella aivan hiljan tehdyt metsätyöt haittasivat havainnointia jonkin verran. Mitään kiinteään muinaisjäännökseen viittaavaa ei todettu.

Maastossa kävi myös ilmi, että esineen löytötiedot ovat osin ristiriitaiset. Verifikaateissa löytäjä ilmoittaa löytöpaikalla auratun metsää, mutta maastossa todettiin, että hänen karttaan merkitsemällään paikalla aurausta ei ole tehty, kuten ei muuallakaan lähialueella. Kohdassa x=6860 36; y=4496 67, pitkänomaisen ja hyvin kivisen soraharjanteen päällä, oli metsää laikutettu vähäiseltä alalta ja paikalle istutettu muutama vuosi aiemmin männyn taimia; tähän kaivettiin muutamia pieniä koekuoppia ja ympäristöä prospektoitiin tarkemmin metallinpaljastimella. Mitään kiinteään muinaisjäännökseen viittaavaa ei täälläkään havaittu, vaikka aluetta tarkastettiin kaikkiaan melko laajalti.

**Inventointilöydöt** -

**Suojelu**  
**Luokitusehdotus**

**Mv-negatiivit** -

**Diapositiivit** -

**Kartta** 13



<b>Inventointinumero</b>	34
<b>Kunta, kylä, nimi</b>	<b>KESÄLAHTI TOTKUNNIEMI HOVINMÄKI 2</b>
<b>Muinaisjäännöstyyppi</b>	hajalöytö
<b>Ajoitus</b>	historiallinen aika
<b>Peruskartta</b>	4124 12 Lentteenselkä
<b>Peruskoordinaatit</b>	<b>x = 6859 65      y = 4493 15      z = 105-110</b>
<b>Yhtenäiskoordinaatit</b>	<b>p = 6862 97      i = 3651 13</b>
<b>Aiemmat tiedot</b>	-
<b>Aiemmat löydöt</b>	pronssi-ikoni Kesälahden kotiseutumuseossa, numerotta
<b>Kunto</b>	
<b>Sijainti</b>	Kesälahden kirkosta 4,6 km eteläkaakkoon

### **Inventointihavainnot**

Löytöpaikka sijaitsee Hovinmäen talon eteläpuolella, pellolla Kesälahden keskustaan vievän tien länsipuolella.

Kesälahden kotiseutumuseossa säilytettävä metalli-ikoni on sen löytäjä Martti Luostarista haastatelleen uukuniemeläissyntyisen Olavi Ahokkaan antaman tiedon mukaan löytynyt yllä mainittujen koordinaattien kohdalta; löytöajankohta on Ahokkaan saaman tiedon mukaan ollut 1960-luvun alku (Olavi Ahokkaan antamat tiedot, mm. sähköposti Ville Laaksolle 16.9.2002).

Aluetta tarkastettiin 26.5. (VL & TS). Ikonin löytöpaikka on itäkaakko-länsiluode-suuntaisella peltoharjanteella. Pelto oli nurmella, joten konkreettisia havaintoja ei saatu. Paikka on kuitenkin esimerkiksi kalmistoksi ja/tai tsasouanpaikaksi hyvin sopiva.

Hovinmäen talossa ei tiedetty ikonista tai mahdollisista tsasouaan tai kalmistoon viittaavista löydöistä, kuten ei myöskään Hovinmäen kaakkoispuolella, tien toisella puolella, sijaitsevassa talossa. Sen sijaan Hovinmäen talossa sanottiin aiempien sukupolvien kertoneen, että rinteessä talon lähellä, paikalla johon on nykyään ajettu kiviä ja jossa kasvaa koivuja, on kätkettynä ”hopeaesineitä”. Tarkempaa tietoa esineiden luonteesta tai muusta asiaan liittyvästä ei talon isännällä ollut.

Satakunta metriä lounaaseen ikonin löytöpaikasta sijaitsee vuoden 1997 inventoinnissa löytynyt Hovinmäen asuinpaikka (kohde 20).

**Inventointilöydöt** -

### **Suojelu**

#### **Luokitusehdotus**

**Mv-negatiivit** Pohjois-Karjalan museo 21169:740

**Diapositiivit** Pohjois-Karjalan museo 87:948

**Kartta** 9

**Inventointinumero** 35

**Kunta, kylä, nimi** KESÄLAHTI VARMONNIEMI ”RAHAKÄTKÖ”

**Muinaisjäännöstyyppi** rahakätkö  
**Ajoitus** 1700-luku

**Peruskartta** 4213 10 Kesälahti?

**Peruskoordinaatit** x =                    y =                    z =                    (paikantamatta)  
**Yhtenäiskoordinaatit** p =                    i =

**Aiemmat tiedot**  
**Aiemmat löydöt** ploomurahoja

**Kunto**

**Sijainti**

### **Inventointihavainnot**

Varmonniemen kylästä, tarkemmin tuntemattomasta paikasta, on vuonna 1897 löytynyt rahakätkö, joka koostui viidestä 1700-luvun ruotsalaisesta ploomurahasta (Vänskä 1998:196-197). Raimo Vänskän (1998:197) mukaan on todennäköistä, että rahat ovat löytyneet Mujulan tilan nro 2:1 pellolta (sijaitsee Pyhäjärveen pistävällä Mujusenniemellä, ks. myös kohde 22).

Inventoinnin yhteydessä löytöpaikasta ei saatu tarkempia tietoja. Tilan nykyisen päärakennuksen koordinaatit ovat x=6866 46; y=4497 36.

**Inventointilöydöt** -

**Suojelu**

**Luokitusehdotus**

**Mv-negatiivit** -

**Diapositiivit** -

**Kartta** -

## 7. Kuvaluettelot

### 7.1. Inventointiin liittyvät mustavalkonegatiivit

Kesälahden rautakauden–historiallisen ajan kohteiden arkeologinen inventointi 2004

Pohjois-Karjalan museo 21169:724-758

Kuvaajat Ville Laakso (VL) ja Timo Sepänmaa (TS)

Nro	Aihe	Suunta	Kuvaaja	Pvm
724	Kesälahti Kesälahti Kerelinpelto ja Kerelin Kalmistopelto. Vasemmalla Antti Bilund Kerelinpellon löytöpaikalla B, edessä Risto Kupiainen löytöpaikalla C, takana istuu Timo Sepänmaa löytöpaikalla A. Kuvattu Onnelan autiotilan päärakennuksen kohdalla. Huomaa musta läikkä pellolla ylhäällä vasemmalla. Kalmistopellon kalmisto on Antti Bilundin takana näkyvällä kumpareella.	Etelästä	VL	20.5.04
725	Kesälahti Kesälahti Kerelinpelto. Työkuva: peltopoiminta käynnissä. Vasemmalta: Risto Kupiainen, Antti Bilund ja Timo Sepänmaa.		VL	20.5.04
726	Kesälahti Purujärvi Suurenkylänlahti 1 ja Suurenkylän kalmisto. Asuinpaikka nurmella olevalla pellolla etualalla, luulöydöt taempaa pelloilta.	Pohjoisesta	VL	20.5.04
727	Kesälahti Purujärvi Myllyjoki. Asuinpaikka etualalla Timo Sepänmaa poimii löytöjä pelloilta. Takana samalla pelloilla Suurenkylänlahti 2 -niminen asuinpaikka.	Pohjoiskoillisesta	VL	20.5.04
731	Kesälahti Kesälahti Vanha hautausmaa. Ainoa jäljellä oleva hautamuistomerkki ja hautausmaan aluetta mäen päällä.	Luoteesta	VL	21.5.04
732	Kesälahti Kesälahti Vanha kirkonpaikka. Kesälahden 1. ja 2. Luterilaisen kirkon paikka kumpareella. Vasemmalla muistokivi. Kuvattu kirkkoherranviraston pihasta.	Luoteesta	VL	21.5.04
740	Kesälahti Totkunniemi Hovinmäki 1 ja 2. Hovinmäen asuinpaikka on oikealla olevan pitkän maalamattoman ulkorakennuksen ja sen vasemmalla puolella kauempana näkyvän puhelinkeskuksen välissä, alempana rinteessä, puhelinkeskuksen tasalla. Ikonin löytöpaikka on voikukkia kasvavalla harjanteella, keskellä näkyvän maalaamattoman korkean aitan vasemman nurkan kohdalla aitan takana, heti taaemman sähkölinjan etupuolella. Vasemmassa reunassa Hovinmäen talon itäpäätyä. Kuvattu kylän näkötorista.	Pohjoisesta	VL	26.5.04
741	Kesälahti Totkunniemi Hovinmäki. Työkuva: Timo Sepänmaa tekemässä näkötorni-inventointia.		VL	26.5.04
742	Kesälahti Totkunniemi Pajamäki. Asuinpaikan lounaispuoleista peltoa. Vasemmalla Ruokosuon talo.	Idästä	VL	26.5.04
743	Kesälahti Varmonniemi Immolanniemi. Asuinpaikka on pellolla keskellä kuvaa; takana pensaiden takana Immolanniemen päärakennus.	Luoteesta	VL	26.5.04

745	Kesälahti Varmonniemi Mujula.	Lännestä	VL	26.5.04
746	Kesälahti Varmonniemi Rantala. Uusi tie rakennettu pellon poikki.	Luoteesta	VL	26.5.04
747	Kesälahti Villala Ristimäki. Timo Sepänmaa hiekkakuopan profiilissa havaitun todennäköisen hautakuopan kohdalla. Lähimmät reunan päällä todetut painanteet ovat mainitusta kohdasta oikealle.	Etelälounaasta	VL	27.5.04
748	Kesälahti Villala Hummovaara Pirunpöytä. Timo Sepänmaa pohtii kuppien luonnetta.		VL	27.5.04
749	Kesälahti Villala Hummovaara Pirunpöytä. Timo Sepänmaa tutkii kuppeja.		VL	27.5.04
750	Kesälahti Villala Hummovaara Pirunpöytä. Timo Sepänmaa tutkii kuppeja.		VL	27.5.04
751	Kesälahti Villala Hummovaara Väntkä. Kuppikivi (kupeissa kolikoita).	Luoteesta	VL	27.5.04
752	Kesälahti Villala Hummovaara Väntkä. Kuppikivi (kupeissa kolikoita).	Luoteesta	VL	27.5.04
753	Kesälahti Kesälahti Aittolahti. Asuinpaikkaa saunan vasemmalla puolella.	Pohjoisluoteesta	VL	27.5.04
754	Kesälahti Purujärvi Suurenkylänlahti 3. Asuinpaikka takana oikealla näkyvien koivujen tienoilla.	Idästä	VL	27.5.04
755	Kesälahti Purujärvi. Suurenkylänlahden kulttuuri- maisemaa Myllyjoen eteläpuolelta kuvattuna.	Etelästä	VL	27.5.04
756	Kesälahti Purujärvi Piitulainen.	Idästä	VL	27.5.04
757	Kesälahti Purujärvi Suuri Norpanlahti.	Etelästä	VL	27.5.04
758	Kesälahti Purujärvi Lovenmäki. Asuinpaikkaa pelolla.	Länsiluoteesta	VL	27.5.04

**7.2. Inventointiin liittyvät diakuvat**

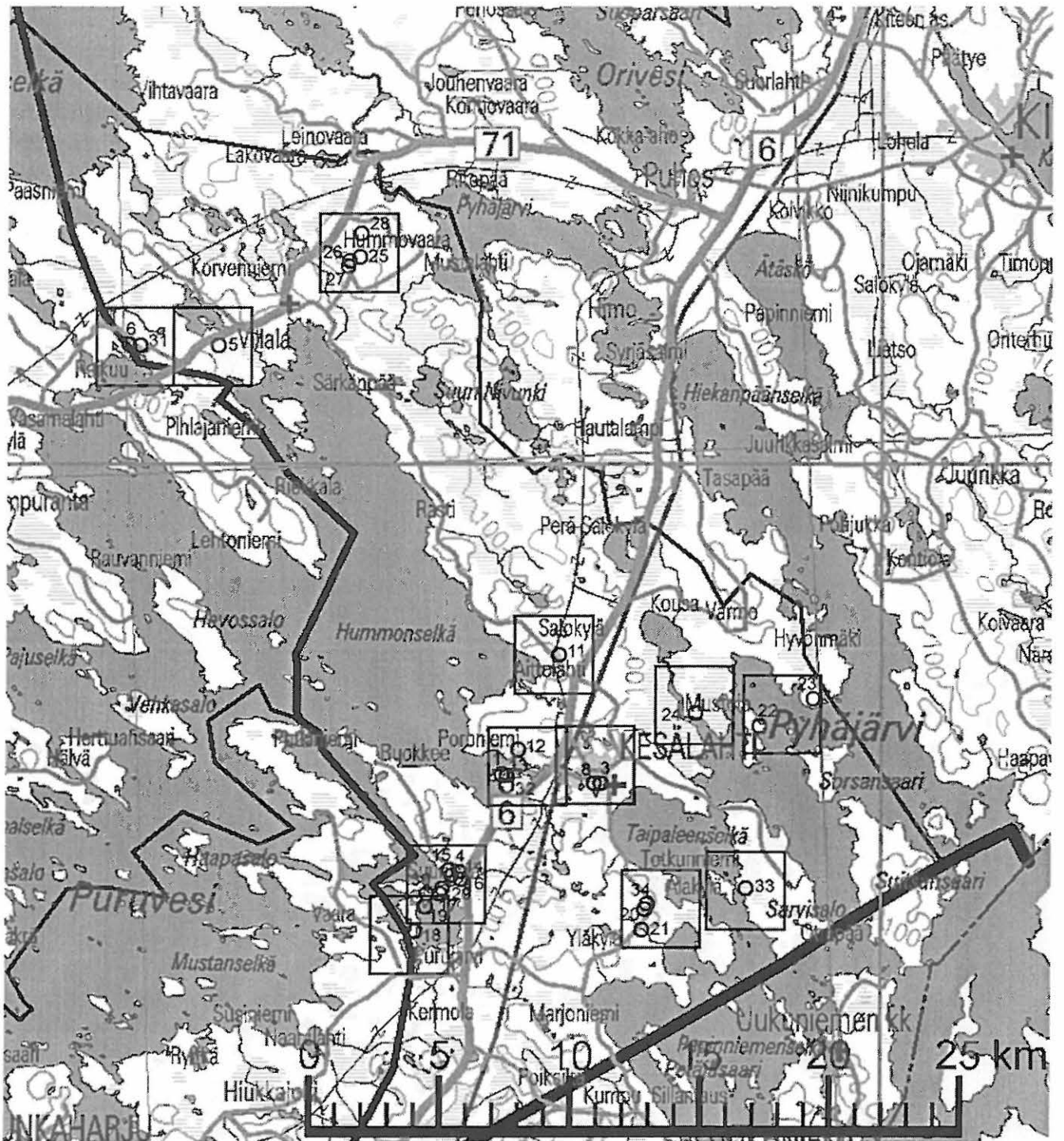
Kesälahden rautakauden–historiallisen ajan kohteiden arkeologinen inventointi 2004

Pohjois-Karjalan museo 87:932-965

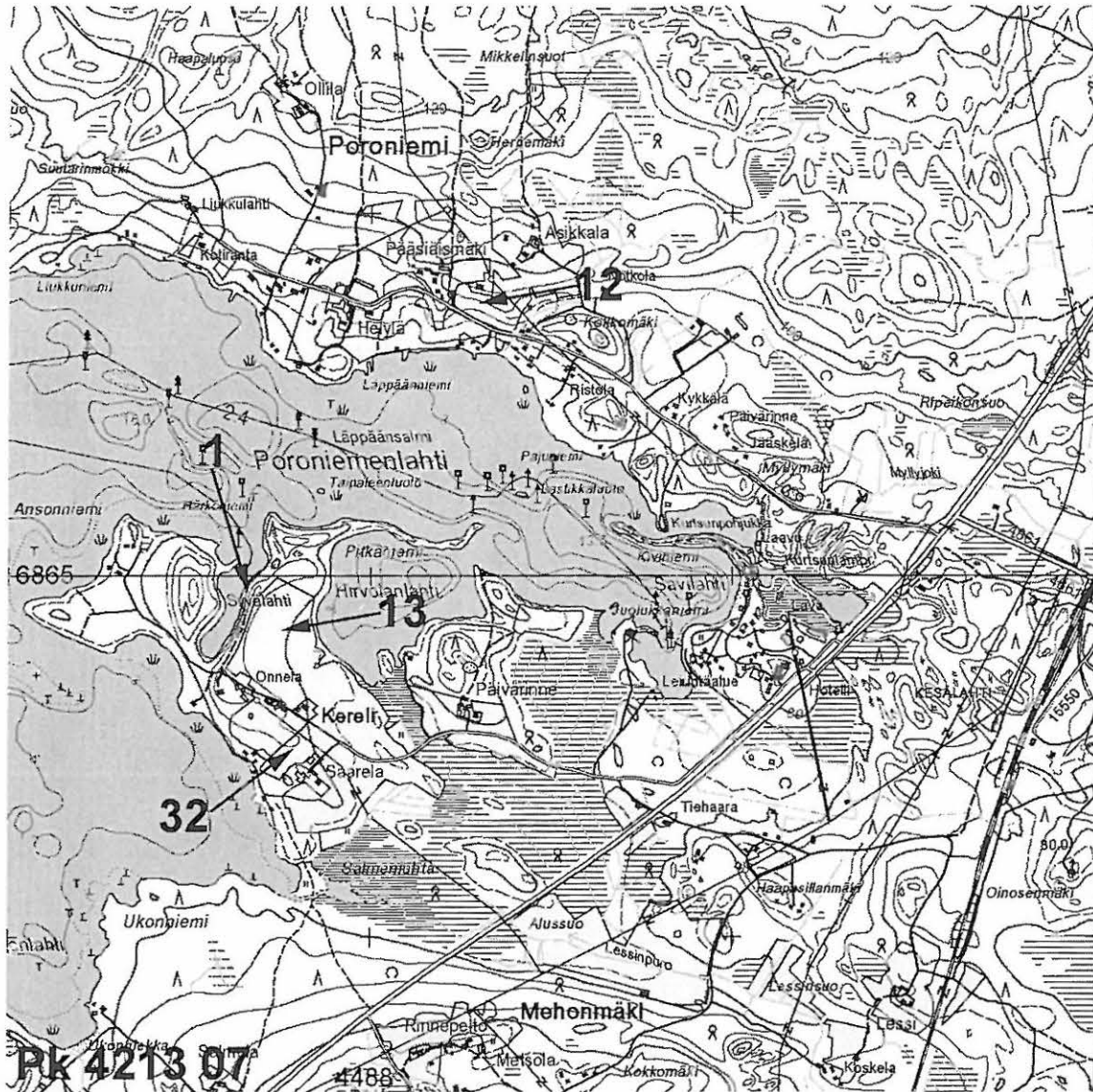
Kuvaajat Ville Laakso (VL) ja Timo Sepänmaa (TS)

Nro	Aihe	Suunta	Kuvaaja	Aika
932	Kesälahti Kesälahti Kerelinpelto ja Kerelin Kalmistopelto. Vasemmalla Antti Bilund Kerelinpellon löytöpaikalla B, edessä Risto Kupiainen löytöpaikalla C, takana istuu Timo Sepänmaa löytöpaikalla A. Kuvattu Onnelan autiotilan päärakennuksen kohdalla. Huomaa musta läikkä pellolla ylhäällä vasemmalla. Kalmistopellon kalmisto on Antti Bilundin takana näkyvällä kumpareella.	Etelästä	VL	20.5.04
933	Kesälahti Kesälahti Kerelinpelto. Työkuva: peltopoiminta käynnissä. Vasemmalta: Risto Kupiainen, Antti Bilund ja Timo Sepänmaa.		VL	20.5.04
934	Kesälahti Purujärvi Suurenkylänlahti 1 ja Suurenkylän kalmisto. Asuinpaikka nurmella olevalla pellolla etualalla, luulöydöt taempaa pellolta.	Pohjoisesta	VL	20.5.04
935	Kesälahti Purujärvi Myllyjoki. Asuinpaikka etualalla. Takana samalla pellolla Suurenkylänlahti 2-niminen asuinpaikka.	Pohjoiskoillisesta	VL	20.5.04
939	Kesälahti Kesälahti Vanha hautausmaa. Ainoa jäljellä oleva hautamuistomerkki ja hautausmaan aluetta mäen päällä.	Luoteesta	VL	21.5.04
940	Kesälahti Kesälahti Vanha kirkonpaikka. Kesälahden 1. ja 2. luterilaisen kirkon paikka kumpareella. Vasemmalla muistokivi. Kuvattu kirkkoherranviraston pihasta.	Luoteesta	VL	21.5.04
948	Kesälahti Totkunniemi Hovinmäki 1 ja 2. Hovinmäen asuinpaikka on oikealla olevan pitkän maalamattoman ulkorakennuksen ja sen vasemmalla puolella kauempana näkyvän puhelinkeskuksen välissä, alempana rinteessä, puhelinkeskuksen tasalla. Ikonin löytöpaikka on voikukkia kasvavalla harjanteella, keskellä näkyvän maalamattoman korkean aitan vasemman nurkan kohdalla aitan takana, heti taaemman sähkölinjan etupuolella. Vasemmassa reunassa Hovinmäen talon itäpäätyä. Kuvattu kylän näkötorista.	Pohjoisesta	VL	26.5.04
949	Kesälahti Totkunniemi Hovinmäki. Työkuva: Timo Sepänmaa tekemässä näkötorni-inventointia.		VL	26.5.04
950	Kesälahti Totkunniemi Pajamäki. Asuinpaikan lounaispuoleista peltoa. Vasemmalla Ruokosuon talo.	Idästä	VL	26.5.04
951	Kesälahti Varmonniemi Immolanniemi. Asuinpaikka on pellolla keskellä kuvaa; takana pensaiden takana Immolanniemen päärakennus.	Luoteesta	VL	26.5.04
953	Kesälahti Varmonniemi Mujula.	Länneestä	VL	26.5.04

954	Kesälahti Varmonniemi Rantala. Uusi tie rakennettu pellon poikki.	Luoteesta	VL	26.5.04
955	Kesälahti Villala Ristimäki. Timo Sepänmaa hiekkakuopan profiilissa havaitun todennäköisen hautakuopan kohdalla. Lähimmät reunan päällä todetut painanteet ovat mainitusta kohdasta oikealle.	Etelälounaasta	VL	27.5.04
956	Kesälahti Villala Hummovaara Pirunpöytä. Timo Sepänmaa pohtii kuppien luonnetta.		VL	27.5.04
957	Kesälahti Villala Hummovaara Pirunpöytä. Timo Sepänmaa pohtii kuppien luonnetta.		VL	27.5.04
958	Kesälahti, Hummovaara, Väntkä. Kuppikivi (kupeissa kolikoita).	Luoteesta	VL	27.5.04
959	Kesälahti Villala Hummovaara Väntkä. Kuppikivi (kupeissa kolikoita).	Luoteesta	VL	27.5.04
960	Kesälahti Kesälahti Aittolahti. Asuinpaikkaa saunan vasemmalla puolella.	Pohjoisluoteesta	VL	27.5.04
961	Kesälahti Purujärvi Suurenkylänlahti 3. Asuinpaikka takana oikealla näkyvien koivujen tienoilla.	Idästä	VL	27.5.04
962	Kesälahti Purujärvi. Suurenkylänlahden kulttuuri- maisemaa Myllyjoen eteläpuolelta kuvattuna.	Etelästä	VL	27.5.04
963	Kesälahti Purujärvi Piitulainen.	Idästä	VL	27.5.04
964	Kesälahti Purujärvi Suuri Norpanlahti.	Etelästä	VL	27.5.04
965	Kesälahti Purujärvi Lovenmäki. Asuinpaikkaa pelolla.	Länsiluoteesta	VL	27.5.04



Kartta 1. Yleiskartta inventointikohteiden sijainnista.

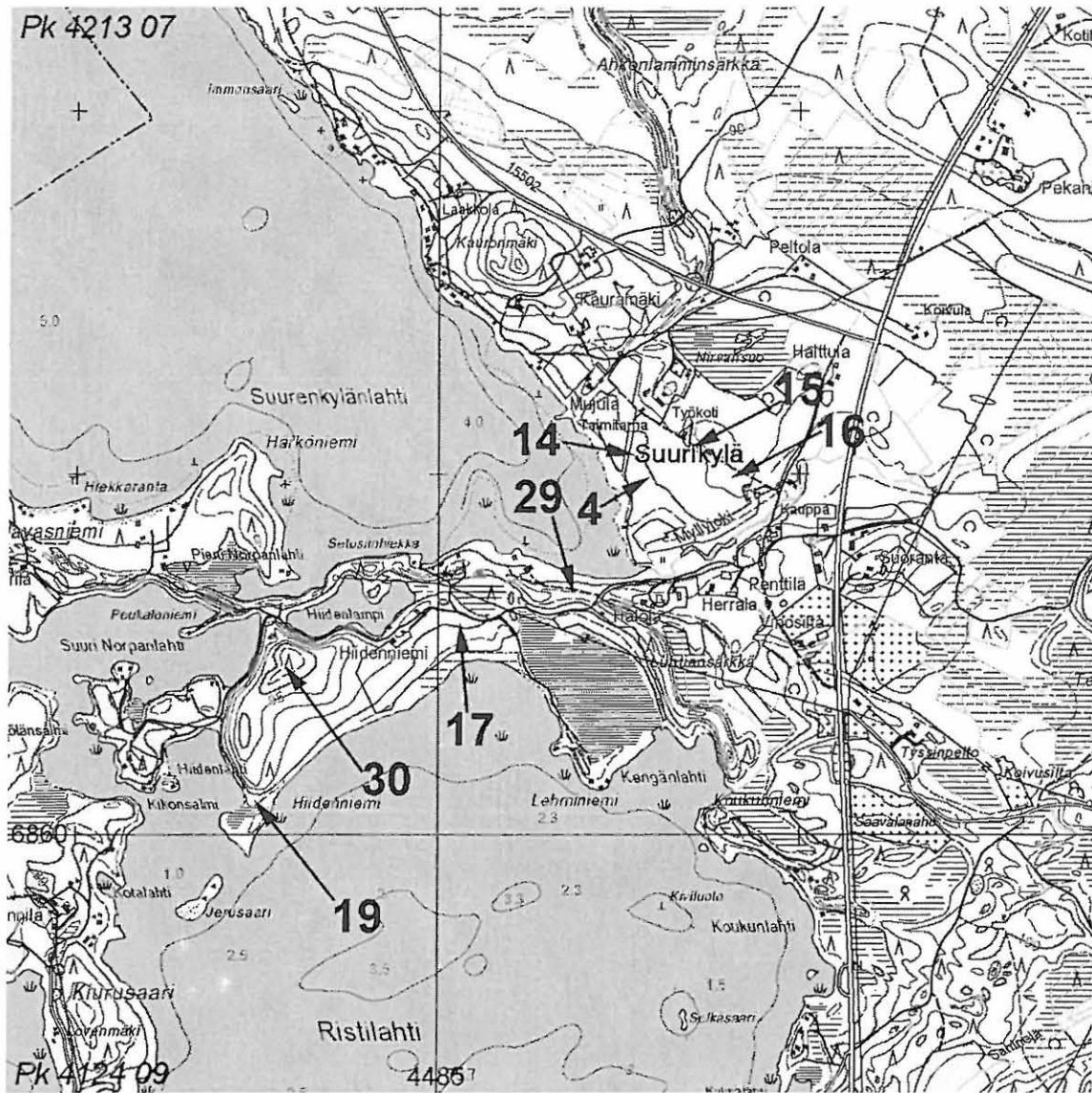


Kartta 2. Kohteiden 1,12,13 ja 32 sijainti. Ote peruskartasta 4213 07.

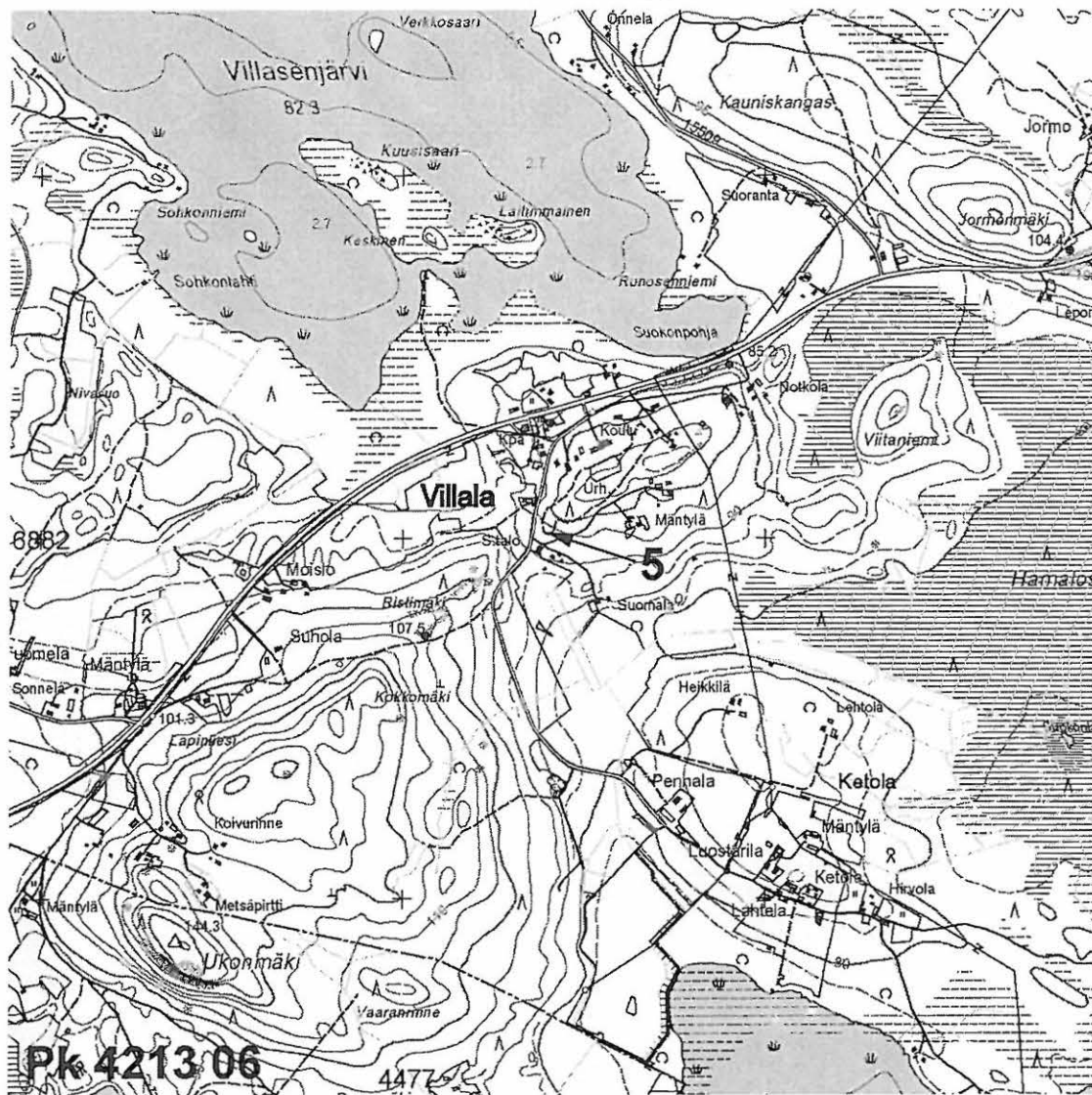




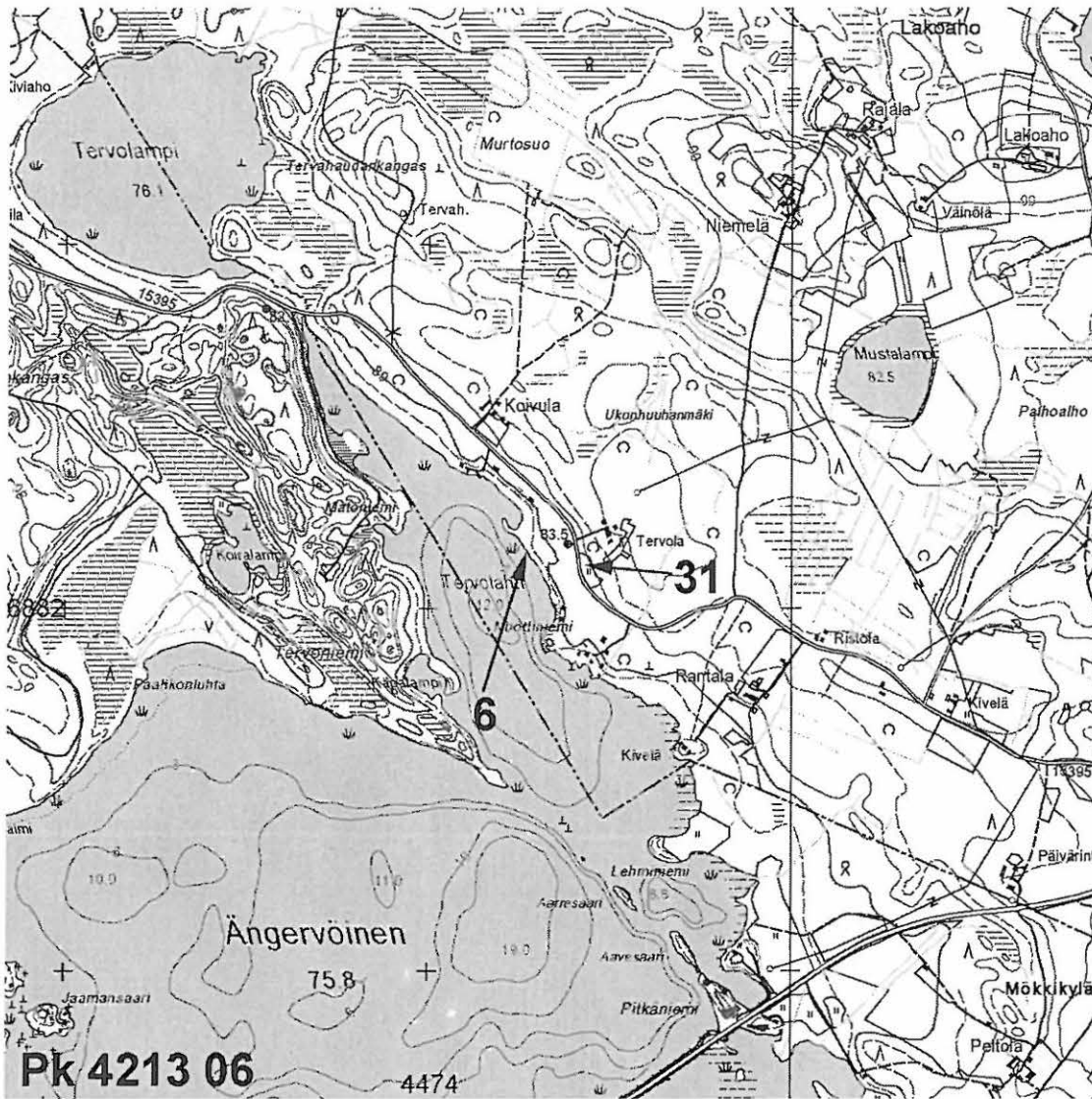
Kartta 3. Kohteiden 3 ja 8 sijainti. Ote peruskartasta 4213 10.



Kartta 4. Kohteiden 4, 14-17, 19 ja 29-30 sijainti. Ote peruskartoista 4124 09 ja 4213 07.



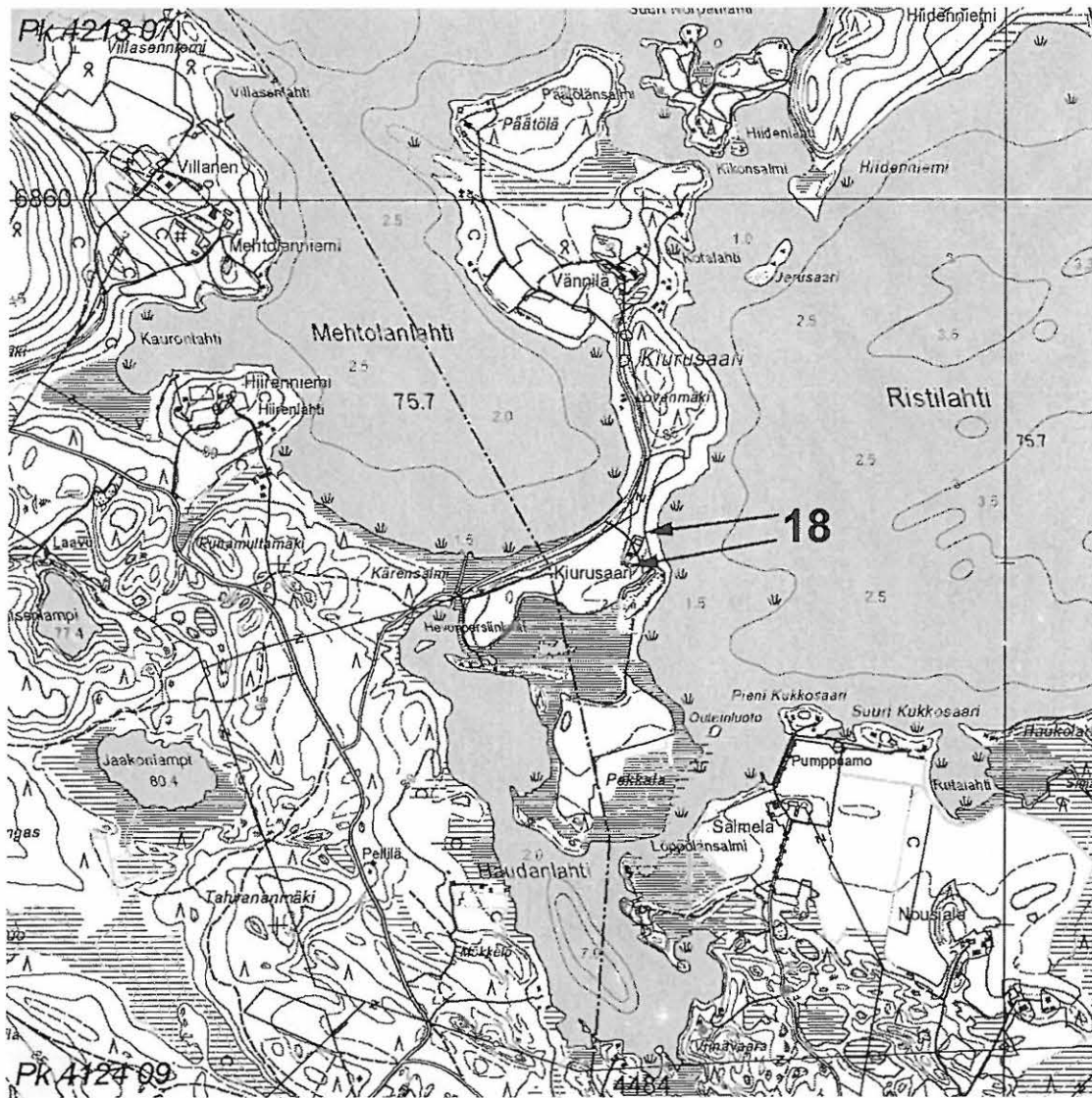
Kartta 5. Kohteen 5 sijainti. Ote peruskartasta 4213 06.



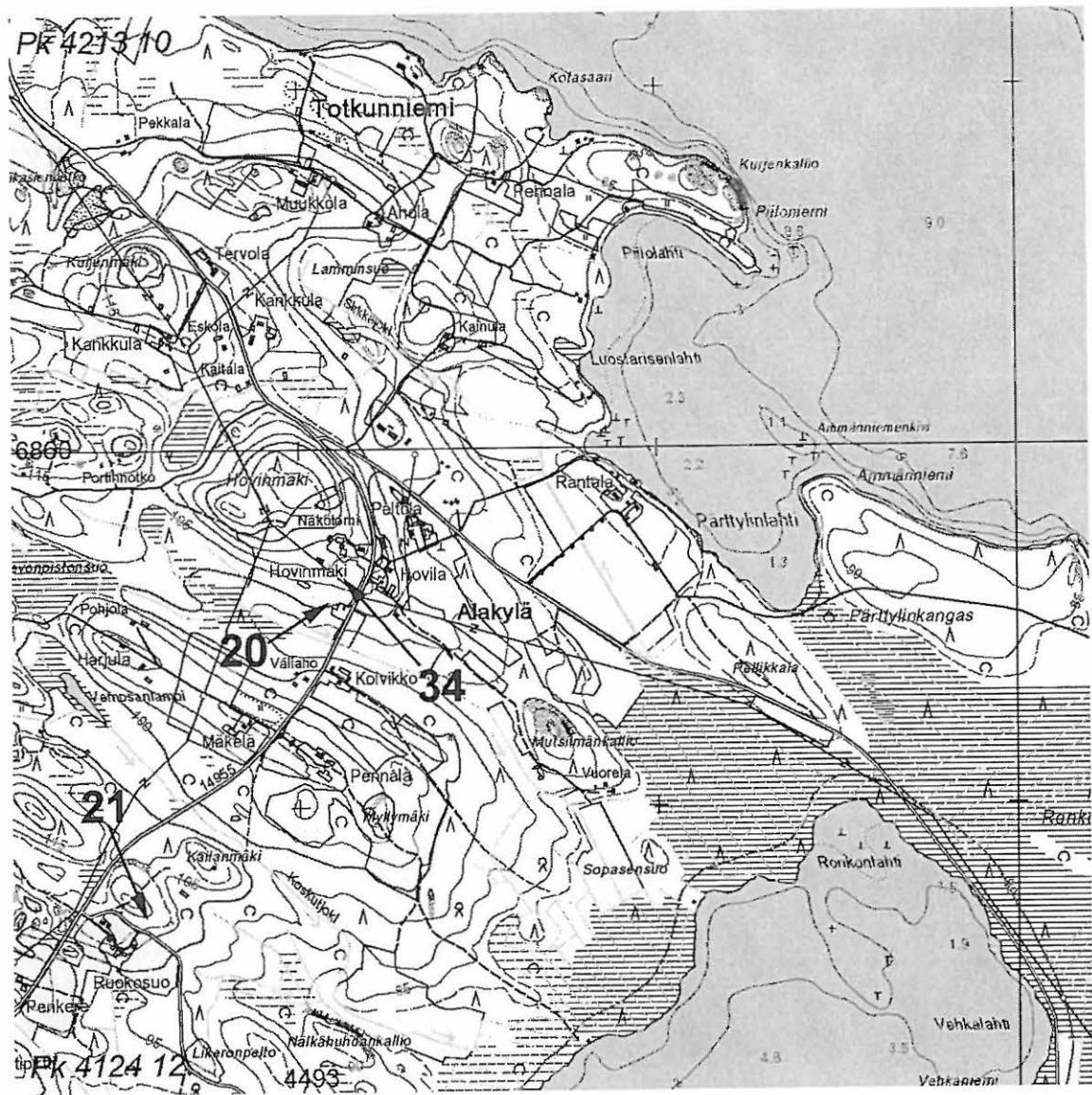
Kartta 6. Kohteiden 6 ja 31 sijainti. Ote peruskartasta 4213 06.



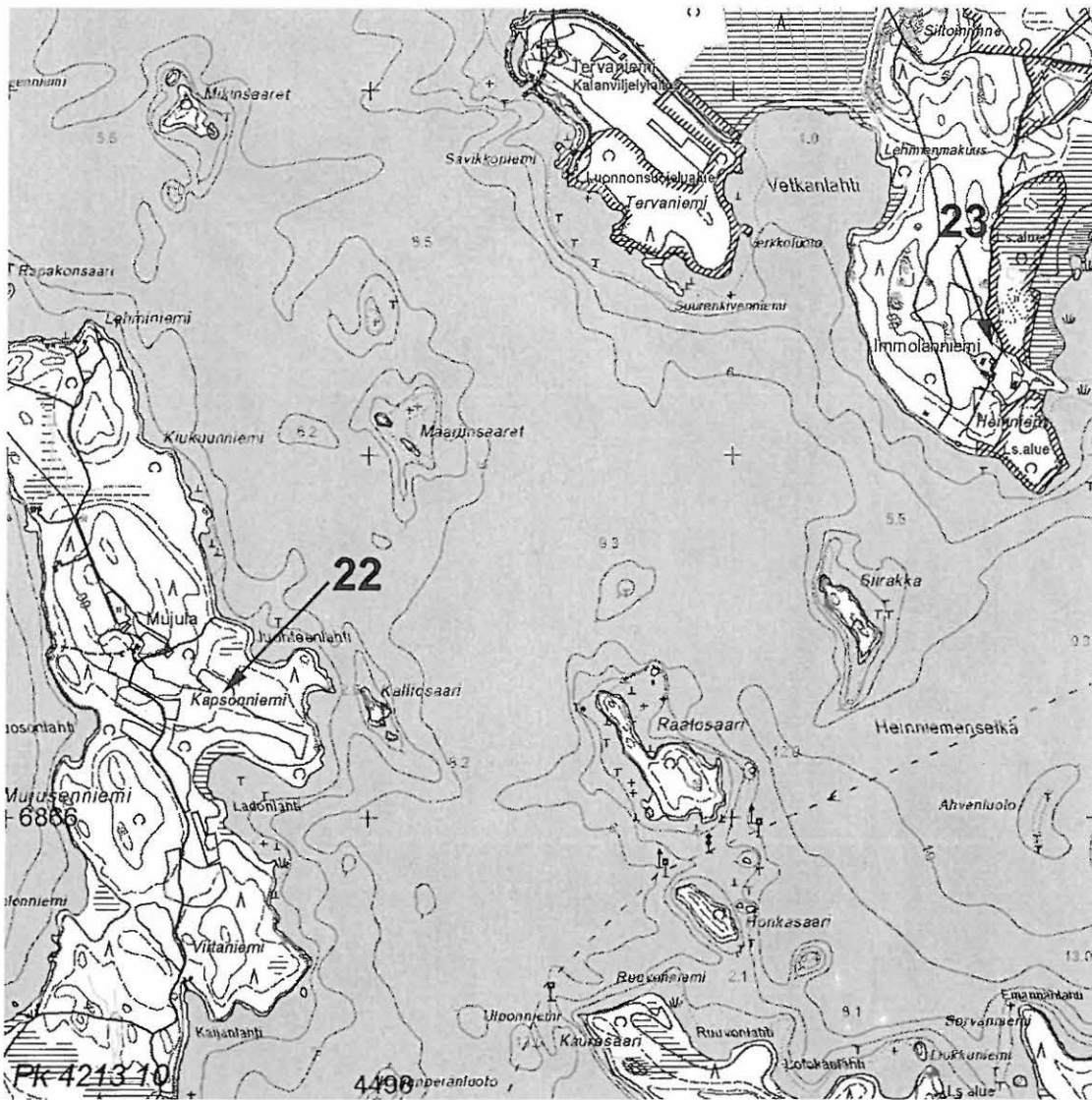
Kartta 7. Kohteen 11 sijainti. Ote peruskartoista 4213 07 ja 4213 08.



Kartta 8. Kohteen 18 sijainti. Ote peruskartoista 4124 09 ja 4213 07.

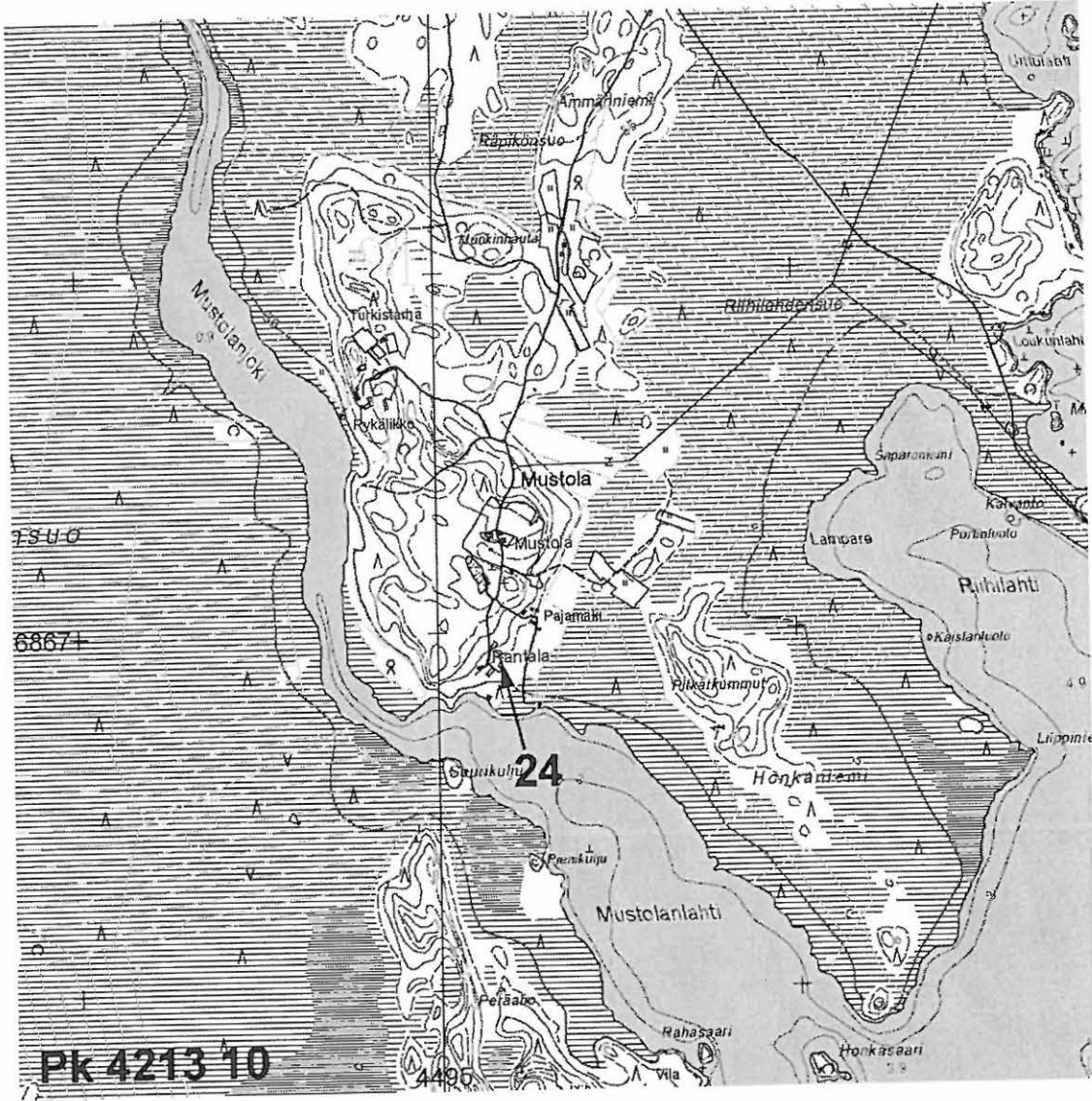


Kartta 9. Kohteiden 20, 21 ja 34 sijainti. Ote peruskartoista 4124 12 ja 4213 10.

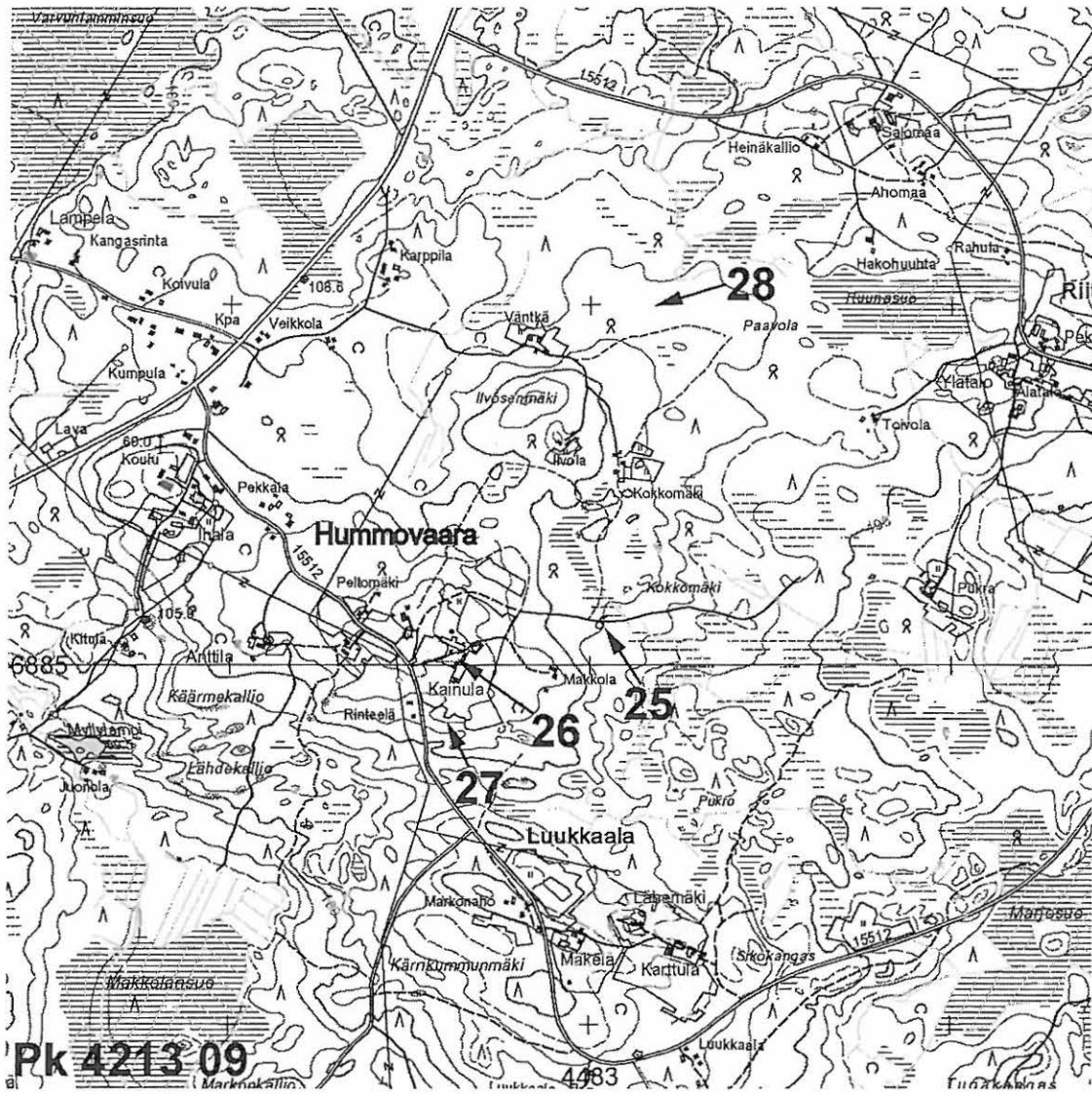


Kartta 10. Kohteiden 22 ja 23 sijainti. Ote peruskartasta 4213 10.

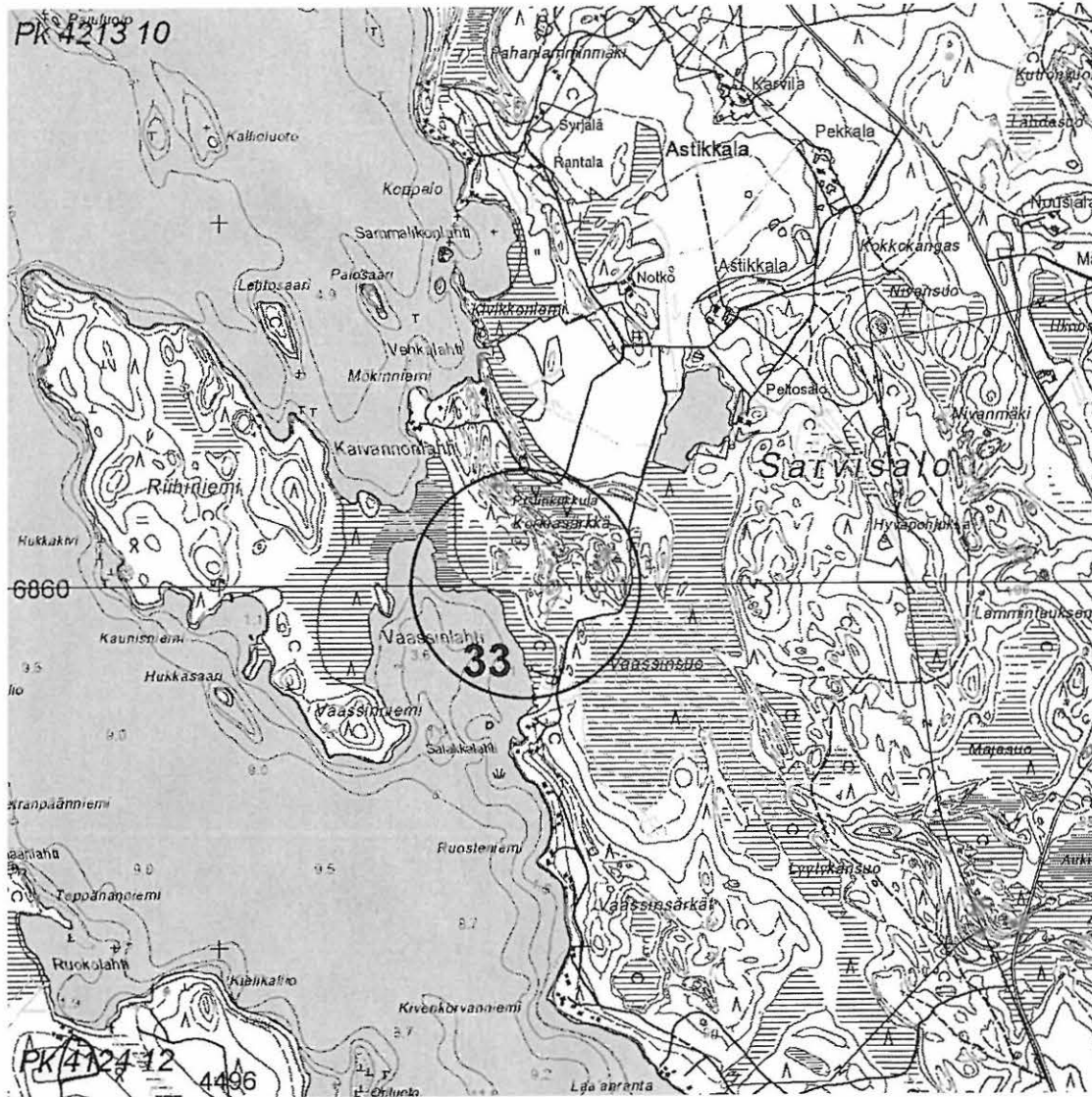




Kartta 11. Kohteen 24 sijainti. Ote peruskartasta 4213 10.



Kartta 12. Kohteiden 25-28 sijainti. Ote peruskartasta 4213 09.



Kartta 13. Kohteen 33 sijainti. Ote peruskartoista 4124 12 ja 4213 10.