

KIIHTELYSVAARAN

arkeologinen inventointi
2003



Oili Forsberg
Polkuja esihistoriaan -projekti
POHJOIS-KARJALAN MUSEO

Sisällysluettelo

1. Johdanto	
1.1 Polkuja esihistoriaan –hanke	1
1.2 Inventoinnin kenttätööt	2
1.3 Raportin rakenne	3
2. Kiihtelysvaara tutkimuskohteena	5
2.1 Arkeologista tutkimushistoriaa	6
2.2 Luonnonoloista	9
2.3 Esihistorian kronologia	11
3. Inventoinnin tulokset	13
3.1 Inventoinnin tulokset	14
3.2 Kiinteät esihistorialliset muinaisjäännökset	14
3.3 Irtolöydöt ja tentatiivikohteet	16
3.4 Historiallisen ajan kohteet (251 50 0001-0010)	17
3.5 Esihistoriallisen asutuksen kuva Kiihtelysvaaralla	17
3.6 Yleiskartat	21
Kiihtelysvaaran kiinteät muinaisjäännökset	
Kiihtelysvaaran irtolöydöt ja esihistorialliset tentatiivikohteet	
Kiihtelysvaaran esihistorialliset löytöpaikat ja -kohteet	
Kiihtelysvaaran ortodoksikalmistot ja tsasouanpaikat	
4. Luettelot	25
4.1 Suojelukohdeluettelo	25
4.2 Kohdehakemisto	31
4.3 Löytöluettelo	32
4.4 Dialuettelo	33
4.5 Negatiiviluettelo	36
4.6 Luettelo kohteista peruskarttalehdittäin	38
5. Kohdekuvaukset karttaotteineen	39
5.1 Kiinteät muinaisjäännökset	39
5.2 Tentatiivikohteet	58
5.3 Irtolöytökohteet ja paikallistamattomat irtolöydöt	65
Kirjallisuus	83

Kannen kuva: Jänisjoki Uskalin sillalta kuvattuna kohti etelää. PKM 87:431.

1. Johdanto

1.1 Polkuja esihistoriaan –hanke

Pohjois-Karjalan museon Polkuja esihistoriaan –projekti käynnistyi marraskuussa 2001. Hankkeen tavoitteena on kulttuuriympäristön suojeleminen ja kulttuuriympäristön sekä esihistoriaan kohdistuvan arvostuksen lisääminen Pohjois-Karjalassa. Keskeisenä työmenetelmänä on kohdekuntien arkeologinen perusinventointi. Hankkeen lopputuotteena kootaan inventointien ja arkistotietojen pohjalta paikkatietokanta suojelemaan ja tutkimuksen tarpeisiin. Tutkittujen kuntien alueelle rakennetaan arkeologisia luontopolkuja virkistyskäyttöön. Lisäksi tutkimusmateriaalin pohjalta laaditaan verkko-opetusaineistoa. Sokerina pohjalla on luvassa esihistorian näyttely Pohjois-Karjalan museoon, jossa ei tällä hetkellä ole käytännöllisesti katsottuna lainkaan esihistoriaan liittyvää aineistoa.

Pari vuotta käynnissä olleen hankkeen työvaiheet on jaettu kolmeen osioon. Ensimmäisessä vaiheessa, joka päättyi helmikuussa 2002, suunniteltiin ja toteutettiin paikkatietokanta sillä hetkellä tiedossa olevista muinaisjäännöksistä Pohjois-Karjalan alueella. Aineisto tietokantaan saatiin Museoviraston ylläpitämästä muinaisjäännösrekisteristä. Hankkeen toinen vaihe käsittää arkeologisen perusinventoinnin Enon, Joensuun, Kiihtelysvaaran, Kontiolahden, Liperin, Outokummun, Polvijärven sekä Pyhäselän kuntien alueella. Tähän työvaiheeseen kuuluu myös tietokannan päivitys sekä lopputuotteiden suunnittelutyö. Projektin kolmannessa vaiheessa työstetään ja tuotetaan hankkeet lopputuotteet.

Polkuja esihistoriaan –hankkeelle on saatu tukea EU:n tavoite 1 –ohjelmasta. Hankkeen muita yhteistyökumppaneita ovat Pohjois-Karjalan ympäristökeskus, Pohjois-Karjalan liitto, Museovirasto sekä tutkittavat kunnat. Ensimmäisen vaiheen kokonaisbudjetti oli 19510 € , toisen vaiheen 189 400 €.

Projektin työ on edennyt pitkälle toiseen vaiheeseen. Kesän 2002 aikana inventoitiin Joensuun, Liperin, Outokummun sekä Polvijärven kuntien alueet, kesällä 2003 olivat vuorossa Eno, Pyhäselkä, Kiihtelysvaara sekä Kontiolahti. Kesän 2002 inventoinneissa alueilta löytyi ennestään tuntemattomia kiinteitä muinaisjäännöksiä yli 70, kuluneen kesän löydöt ylittävät lukumäärällisesti reilusti edellisen kenttäkauden tulokset. Uusien kohteiden runsaslukuisuus johtuu ennen muuta Pohjois-Karjalan alueen pahoin vanhentuneesta tutkimustilanteesta.

Polkuja esihistoriaan –hankkeen kolmas vaihe käynnistyy keväällä 2004.

1.2 Inventoinnin kenttätyöt

Kesällä 2003 inventoitavia kuntia oli neljä, joista allekirjoittanut inventoi Kiihtelysvaaran ja Kontiolahden alueet, FL Petro Pesosen inventointikohteet olivat Eno ja Pyhäselkä. Vuonna 2002 inventoitiin Joensuu, Outokumpu, Liperi ja Polvijärvi. Edellinen laaja, koko maakunnan kattava inventointityö tehtiin 1960-1970-luvuilla Karjalaisen Kulttuurin Edistämissäätiön tuella. Helsingin yliopiston arkeologian laitoksen ja Museoviraston laajahkoissa tutkimusprojekteissa 1990-luvulla on kuva Pohjois-Karjalan esihistoriasta syventynyt huomattavasti, mutta voidaan väittää, että maakunnan inventoinnin kokonaistilanne oli ennen Polkuja esihistoriaan –hanketta päässyt pahasti vanhentumaan.

Kiihtelysvaaran inventointi tehtiin pääasiassa 27.6.-16.7.2003 välisenä aikana, tosin Jänisjoen alueella inventointia aloiteltiin jo edellisen viikonkin aikana. Inventoinnin aikana allekirjoittanutta avusti projektisihteeri Eeva-Riitta Majoinen silloin, kun muilta kiireiltään ehti.

Ennen inventoinnin alkua ei Kiihtelysvaaran kunnan alueelta ollut Museoviraston muinaisjäännösrekisterissä yhtään esihistoriallista kiinteää muinaisjäännettä. Historiallisten kohteiden luettelossa (251/50) puolestaan oli kymmenen kohdetta, joista kuusi oli erilaisia hautapaikkoja (ortodoksikalmistoja tai historiallisen ajan muita hautapaikkoja), kolme uittorakennelmaa sekä yksi historiallisen ajan rakennuksen pohja. Historiallisten kohteiden luettelon tiedot ovat erittäin puutteellisia, esimerkiksi kohteiden tarkat koordinaatit puuttuvat tyystin, joten tätä luetteloa voidaan pitää lähes käyttökelvottomana suojelun kannalta. Irtolöytöjä Kiihtelysvaaralta sitävastoin oli tiedossa useitakin, mutta valitettavasti useimpien löytötiedot ovat sangen puutteelliset, sillä suurin osa näistä löydöistä on päätynyt museokokoelmiin jo 1800-luvulla.

Käytännössä inventointityö eteni siten, että valmisteluvaiheessa arkistomateriaali kerättiin ja systematisoitiin, sekä karttojen pohjalta suunniteltiin maastotöiden kulkua. Maastotöiden aikana puolestaan tarkastettiin irtolöytökohteita mahdollisuuksien mukaan sekä etsittiin ennestään tuntemattomia, kiinteitä muinaisjäänneksiä. Lisäksi jo tiedossa olevien historiallisen ajan kiinteiden muinaisjäänneiden sijainteja pyrittiin mahdollisuuksien mukaan selvittämään.

Kiihtelysvaaran omaleimainen topografia ohjasi inventoinnin kulkua. Kunnan asutushan on vanhastaan keskittynyt vaaroille, jotka dominoivat vahvasti maisemaa. Isot vesistöt puuttuvat lähes kokonaan. Ainoa laajempi systeemi on Jänisjoen reitti, joka saa alkunsa Loitimojärven tuntumasta ja jatkaa Jänisjoen kautta kohti kaakkoa päättyen viimein Laatokkaan. Esihistoriallisen asutuksen löytämisen kannalta Kiihtelysvaaran ympäristö osoittautui suureksi haasteeksi, sillä pyyntikulttuurien asutus kivi- ja varhaismetallikaudella on hakeutunut rannoille ja vesistöjen äärille. Kiihtelysvaaran pikkujärvien ja lampien rannat ovat kuitenkin nykyään yleisesti hyvin soisia ja pitkälti asumattomia, joten valmiiksi paljasta maanpintaa ei juurikaan ole näkössä.

Arkeologit hyödyntävät usein inventointityössä entuudestaan paljastettuja maanpintoja. Sorakuopat ja teiden pientareet ovat helppoja tarkastuskohteita, sillä koekuopitus on aikaavieppää eikä aina tarkoituksenmukaistakaan, sillä avattavat alueet jäävät tällöin hyvin pieniksi. Siksi koekuopitusta käytetäänkin lähinnä sellaisissa kohteissa, joissa jo muiden syiden perusteella on syytä olettaa muinaisjäänne löytyväksi. Tällaisia kohteita ovat esimerkiksi kivi- ja varhaismetallikautiset asuinpainanteet, jotka voivat erottua maanpinnalle matalina painaumuksina.

Kiihtelysvaaran inventoinnin uusien kohteiden etsintä tapahtuikin lähinnä rannoilla, mistä sitten työn runsaimmat hedelmät korjattiinkin. Samalla kävi ilmeiseksi, että Kiihtelysvaaran näennäiseen löydöttömyyteen on mahdollista löytää selitys. Jo tunnettujen irtolöytöjen perusteella oli nimittäin selvää, että kunnan alueella on esihistorian aikana ollut asutusta.

Kiihtelysvaaran kotiseutumuseon kokoelmissa ei ole esihistoriallisia esineitä, mikä myös kenttätöiden yhteydessä todettiin. Pohjois-Karjalan museo on luovuttanut lähes kaikki esihistorialliset esineet Museovirastoon säilöttäväksi. Inventoinnin kenttätöiden päätteeksi nämä esineet kuvattiin Helsingissä Museoviraston tiloissa.

1.3 Raportin rakenne

Tämän raportin alkuosa koostuu johdannon lisäksi inventoinnin taustatiedoista, joissa käsitellään alueen arkeologista tutkimushistoriaa sekä luonnonoloja. Taustoituksen yhteydessä esitetään myös kronologia, jota raportin terminologia noudattaa.

Taustoitusta seuraa yhteenveto inventoinnin tuloksista. Tässä yhteydessä esitetään myös yleiskartat alueen kokonaistilanteesta inventoinnin jälkeen. Lisäksi tulosluvussa on mukana kooste Kiihtelysvaaran historiallisen ajan muinaisjäännöksistä (251 50). Kesän 2003 inventointihan keskittyi esihistoriallisiin kiinteisiin muinaisjäännöksiin, minkä lisäksi ortodoksisalmistot ja tsasounan paikat olivat tarkastusten kohteina. Muihin historiallisen ajan kohteisiin ei juurikaan puututtu, mutta koska rekisteritiedot niiden osalta ovat kovin puuttelliset ja hajanaiset, on ne tässä yhteydessä kerätty kokonaisuudeksi.

Inventoinnin tuloksia seuraa liiteosa, joka alkaa suojelukohdeluettelolla. Tässä luettelossa, joka on koko raportin ”kova ydin”, on kerättyä kaikista muinaismuistolain suojelemista kohteista se keskeinen tieto, mitä suojelun ja paikallistamisen tarpeisiin tarvitaan. Luettelossa on myös lyhyt kuvaus kustakin kohteesta. Kohdehakemistossa ovat puolestaan mukana kaikki muinaisjäännösrekisteriin tulevat kohteet, niin suojellut, tentatiivi- kuin irtolöytökohteetkin. Löytöluetteloon puolestaan on kerätty tiedot Kiihtelysvaaran alueelta löydettyistä ja museoiden kokoelmiin päätyneistä löydöistä. Dia- ja negatiiviluettelot sisältävät tiedot kesän 2003 inventoinnin yhteydessä otetuista ja Pohjois-Karjalan museon kokoelmiin tallennetuista valokuvista. Dialuettelosta on myös nähtävissä, että joitakin diakuvia on tallennettu Museoviraston arkeologian osaston kokoelmiin. Luettelo-osuuden päättää listaus kohteista karttalehdittain.

Raportin loppuosa on omistettu kohdekuvauksille karttaotteineen. Myös kuvamateriaalia on liitetty tähän yhteyteen, eikä sitä siis esitetä perinteiseen tapaan erikseen kuvataulujen muodossa. Tähän esitystapaan on päädytty siitä syystä, että kuvataulujen ongelmana on se, että vain ns. originaalissa nämä taulut ovat visuaalisesti selkeitä, kopioitaessa raporttia useimmiten kuvituksen osuus lähes häviää. Kuvitus ja visualisointi ovat kuitenkin erittäin olennainen osa inventointiraportin luettavuutta ja ymmärrettävyyttä. Raportissa on myös pääosin hyödynnetty diakuvia, jotka värillisinä antavat musta-valko -kuvia elävämmän kuvan esihistoriallisista kohteista ja esineistä.

Lisäksi on syytä selventää annettujen koordinaattitietojen luonnetta. Kautta linjan on tässä kertomuksessa pyritty käyttämään ns. yhtenäiskoordinaatteja. Tällöin pohjoisakselin tunnuksena on käytetty p-kirjainta, itäisen akselin i-kirjainta. Aina, kun koordinaatit on annettu kolmen desimaatin tarkkuudella, (esim. p 6974.312, i 3643.972) on kyseessä GPS-laitteella otettu paikallistus. Tällöin virhemarginaalin tulisi olla alle 20 metriä. Jos koordinaattien desimaalit ovat kaksinumeroisia (p 6974.31, i 3643.97), on pisteen sijainti laskettu peruskartalta manuaalisesti. Sellaisista entuudestaan tunnetuista kohteista, joista syystä tai toisesta ei koordinaatteja ole voitu tarkastaa kesän 2003 inventoinnin yhteydessä, on vanhat koordinaatit annettu peruskoordinaatteina. Tällöin pohjoisakselin tunnus on "x" ja itäisen "y". Tähän ratkaisuun on päädytty muun muassa sellaisten kohteiden yhteydessä, joissa tarkkaa sijaintia ei viimeisessä inventoinnissa kyetty maastossa löytämään.

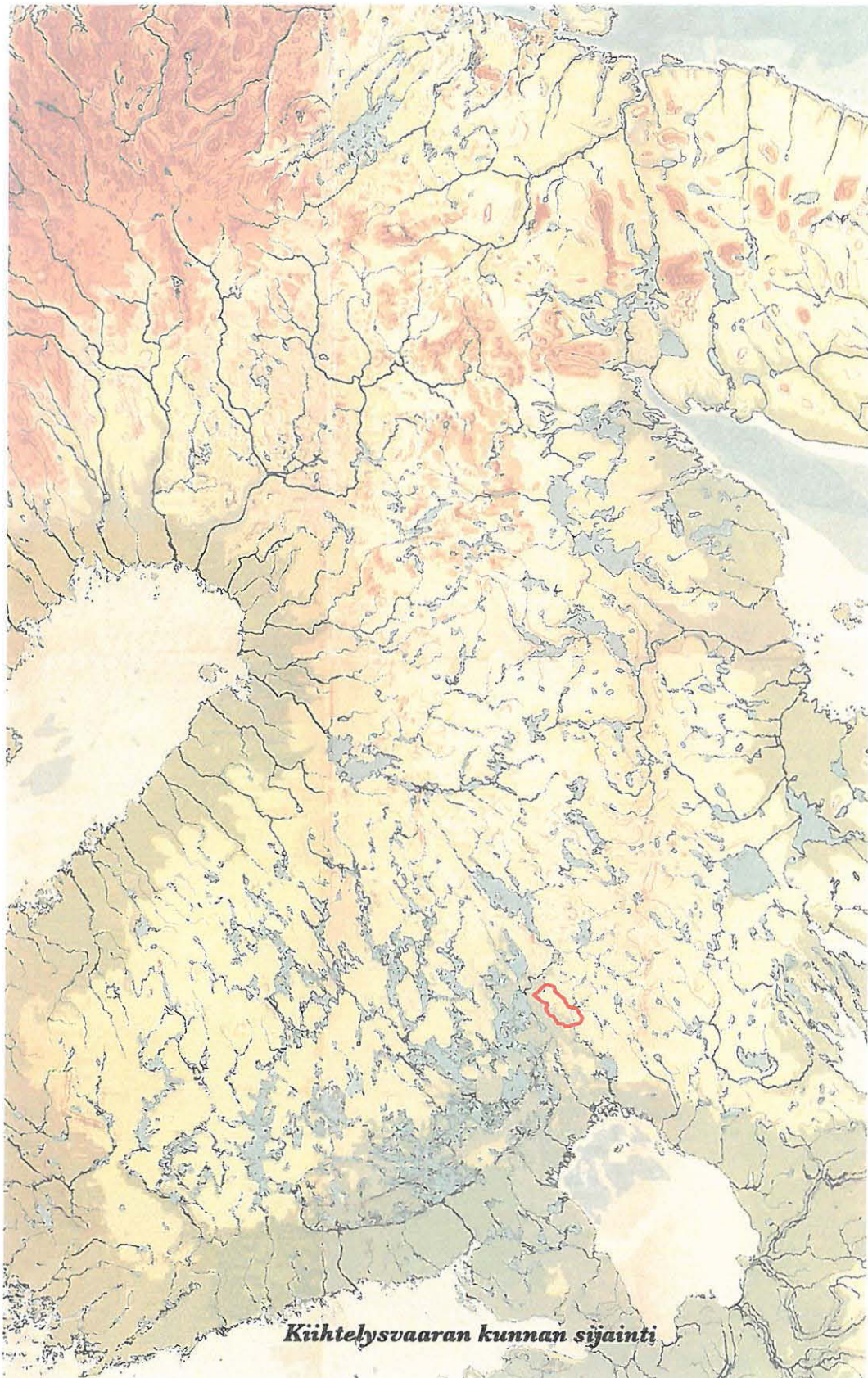
Helsinki/Bergen, Norja

31.10.2003

Oili Forsberg, FM



2. Kiihtelysvaara tutkimuskohteena



2.1. Arkeologista tutkimushistoriaa

Kiihtelysvaaran esihistorian tutkimus on ollut lähes kirjoittamaton luku Pohjois-Karjalan muutenkin puutteellisesti tutkitussa kentässä. Vain muutama tutkija on kiertänyt kuntaa, eikä Kiihtelysvaarasta tunnettu ainuttakaan kiinteätä esihistoriallista muinaisjäänöstä ennen kesän 2003 inventointia.

Varhaisimmat tiedot Kiihtelysvaaran muinaisuudesta on ilmeisesti kirjannut muistiin Suomen Muinaismuistoyhdistyksen stipendiaattina vuonna 1879 Ilomantsin kihlakuntaa kiertänyt J. Maukonen (J.Maukonen 1879, käsikirjoitus Museoviraston arkeologian osaston topografisessa arkistossa). Maukosen käsikirjoitus tältä tutkimusretkeltä Kiihtelysvaaraan on jo sinällään ihastuttava historiallinen dokumentti. Stipendiaattiin teki Oskolan Hovi ja sen isäntä, A.Parviainen, suuren vaikutuksen. Hän toteaa Oskolan Hovista seuraavaa: "Tuskin erehtynen, jos sanon, että Parviaisen talon sisustukseen on hiipinyt osa pietarilaista hienoutta, monta maaseudun pappilaa on tässä suhteessa takapajulla." Parviainen oli lisäksi oiva informantti, joka kertoi Maukoselle Hovin päärakennuksen pihalla muinoin sijainneen tsasounan. Talon peltorinteillä oli aiemmin ollut lukuisia "kivitarhoja", jotka sittemmin oli hävitetty. Kuvauksen perusteella Maukonen arvelee niitä hautaröykkiöiksi, mitä voidaan pitää täysin perusteltuna epäilynä. Sekä Liperistä että Kontiolahdelta tunnetaan näitä varhaismetallikautisia, ns. lapinraunioita, joista suurinosa todennäköisesti on juuri hautaröykkiöitä.

Sanomalehti Karjalaisessa vuonna 1957 julkaistussa kirjoituksessa (T.E.Haaranen 11.1.1957, Kiihtelysvaaran menneisyyttä kansantarina in ja perimätiedon valossa) tosin epäillään, että Oskolassa tavatut kivi rökkiöt olisivat olleet ns. venäläishautoja. Antti Parviainen oli kertonut vuonna 1885, joitakin vuosia sen jälkeen, kun Maukonen paikalla vieraili, että hänen talonsa tienoilta löytyneet haudat usein olivat kivillä peitetyt. Toisaalta lehtijutun kirjoittaja kertoo, että vielä 1800-luvun lopulla oli erään Oriveden saaren nimenä Lapinsaari, jossa kerrottiin olleen useita "lapinhautoja". Vielä T.E.Haaranen mainitsee Gottlundin kuvanneen (C.A.Gottlund, Antiquariska Anteckningar III, käsikirjoitus) Kuusivaaran mailla Hammaslahdessa sijainneita rökkiöitä. Gottlundin mukaan ne olivat litteistä kivistä tehtyjä ymmyrkäisiä lapinraunioita, 3/4 kyynärän (vajaa puoli metriä) korkeita. Tällaisia latomuksia olisi alueella ollut runsaastikin.

Muitakin sittemmin hävitettyjä muinaislöytöjä Parviainen esitteli Maukoselle. Isäntä kertoi stipendiaatille, että Oskolan Hovin luoteispuolella sijaitsevan Pöntönlammen, jota Maukonen nimittää Pönttälammiksi, viereisestä suosta oli joitakin vuosia aiemmin löytynyt yli 3 kyynärän syvyydestä (1.8 metriä) pölkkytilta. Sillan pölkkyt oli asetettu poikittain, ja niiden päät olivat "kaulalla", jonka Maukonen selittää siten, että ne oli katkottu joko polttamalla tai tylpällä kirveellä. Maukonen toteaa: "Kertoja arveli näitä leikkauksia kiviaseiden järeiksi..., jossa suhteessa olisi jäännös kiviaikakaudelta. Tämä lienee kuitenkin vähän epäilyttävää. Tuskinpa kivikaudella asukkaiden sivistys liene ulottunut niin pitkälle, että he olisivat kaivanneet niin suuria mukavuuksia elämänsä ehdoiksi..." Stipendiaatti pitikin todennäköisempänä, että rakennelma ajoittui joko "pronssikaudelle tai varhemmalle rautakaudelle" (varhaismetallikaudelle). Viimeisen vuosikymmenen aikana on kuitenkin kaivauksissakin löydetty huomattavia puurakennelmia, jotka on täysin kiistatta ajoitettavissa kivikaudelle. Ehkä merkittävin tällainen esimerkki ovat Yli-Iin Purkajansuon suuret pyyntirakennelmat. Pöntönlammen puusillan rakennus- ja käyttöajankohta jäävät hämäränpeittoon, mutta todistetuksi on tullut, että kivikautisten ihmisten "sivistys" hyvinkin riitti laajoihin rakennushankkeisiin.

Pieniä kuriositeetteja Maukosen kihlakuntakertomuksessa ovat tiedot jo aiemmin löydetystä esineistä. Stipendiaatti kertoo Kuusijärveltä löydetyn piinuolenkärjen kesällä 1874. Esine löytyi rautamalmin noston yhteydessä, niin kuin monet muutkin Kiihtelysvaaran irtolöydöistä sittemmin ovat löytyneet. Kesän 2003 inventoinnin arkistotöiden yhteydessä nuolenkärkeä on yritetty paikallistaa, mutta sen nykyinen olinpaikka on toistaiseksi hämärän peitossa. Tiedot esineestä ovat niukat, joten tarkempaa ajoitusta tälle esineelle ei voida antaa, kuin että se ilmeisesti on rautakautta vanhempi.

Toinen, jo ennen Maukosen kihlakuntamatkaa löydetty esine oli kivinen taltta, jota ilmeisesti myös veitsenä oli käytetty. Kapistus oli löytynyt 1868 Oskolan koskea perattaessa. Esineen Maukonen sai samaiselta Oskolan Hovin isännältä, Antti Parviaiselta, toimitettavaksi yliopiston museon kokoelmiin. Esine lienee sama, joka Museoviraston muinaiskalupäiväkirjassa kulkee päänumerolla KM 1917:13. Esine on Oskolan kylästä löytynyt tasatalta, jonka Maukonen on Suomen Muinaismuistoyhdistykselle toimittanut.

Maukonen kertoo taltan luovutuksesta seuraavaa:

Kunnioitettu löytäjä, jolla oli alkuperäisenä tarkoituksena sanottua kiviäsetta tallentaa viimeisenä muistokalunaan, lahjoitti sen kuitenkin minun kauttani yliopiston museolle. Näit kun olin asiasta hänen mielihalujaansa kuunnellut, oli tarpeetonta asean mukaan saamisesta pitemmin puhua ja aloin siinä suhteessa ottaa siitä pürrosta, niin hän arveli viihtyvänsä kotonaan ilman tätä kaluttaki ja antoi sen edellä sanotussa tarkoituksessa mukaani. Kun otin puheeksi sen lunastamisen, vastasi hän, ettei siinä merkityksessä kiveä talosta liikutettaisi, vaikka kuinka suuria rahoja tarjottaisiin.”

Maukosen matkan jälkeen pääsi vettä virtaamaan Jänisjoessa runsaasti ennenkuin Kiihtelysvaaralla seuraavankerran tehtiin arkeologisia tutkimuksia. Ennen Pirjo Lahtiperän vuonna 1967 tekemää kunnan perusinventointia voidaan kuitenkin väittää Kiihtelysvaaralla olleen eräänlaisen esihistorian paljastumisen kultakauden. Kunnan alueillahan maanviljelys on perinteisesti asettunut vaaroille, esihistoriallinen pyyntiasutus puolestaan vesistöjen äärelle. Niinpä maanviljelyn yhteydessä ei kunnan alueelta juurikaan muinaiskaluja ole irtolöytöinä noussut päivänvaloon. Sitävastoin toiminta, joka osoittautui tältäkin kannalta hyvin hyödylliseksi, oli järvimalmin nosto. Malmia nostettiin ilmeisesti hyvinkin yleisesti pienistäkin järivistä ja lammista 1900-luvun vaihteen molemmiin puolin. Kiihtelysvaaralaisista irtolöydöistä suurin osa on löytynyt juuri tuolloin. Löydöistä ainakin taltta (KM 2109:1 Loitimojärvestä), kirves (KM 2331:20 Otmenjärvestä), tasatalta (Kuopion Museo 20, “Laitisen järvestä”?), sekä varhaisen kampakeramiikan palasia (KM 5529 Suuresta Hietajärvestä) mainitaan löytyneiksi juuri järvimalmin noston yhteydessä.

Irtolöytöjä on tehty toki pelloistakin. KM 2109:2, kaksoitalta, mainitaan löydetyksi viljellystä pellosta Palon kylältä, KM 8959, tasatalta, on puolestaan löytynyt “Albin Vatanen-vainajan pellosta” Karsikkojärven suunnalta. Näiden esineiden ongelma tutkimuksen kannalta on sama kuin järivistä nousseidenkin esineiden: niiden löytötiedot ovat kovin puutteelliset. Joskus onni on kuitenkin myötä vielä vuosien päästäkin siitä kun löytö on tehty. Näin oli laita sen kauniin kaksoistaltan, joka Museoviraston luettelossa kulkee päänumerolla KM 9995. Taltan on löytänyt Kastelammen rannalta vuonna 1934 maanviljelijä Tauno Puustinen. Kesällä 2003 näytti löytäjän poika, Ari Puustinen, allekirjoittaneelle esineen täsmällisen löytöpaikan ja kertoi olosuhteista, joissa löytö oli tehty.

Pirjo Lahtiperä inventoi Kiihtelysvaaran kunnan viikon aikana, 26.-30.6.1967. Inventoijan tehtävä polkupyörän selässä oli hankala – alue on laaja eikä kunnan karttoja ollut vielä käytettävissä. Lahtiperä toteaaakin happamasti käyttämästään vuonna 1931 painetusta topografikartasta (1:100 000), että siitä puuttuivat kiintopisteet ja että Loitimojärven alue ei pidä paikkaansa. Miten lie kartta on tehtykään 1930-luvun alussa, vaikuttaa nimittäin siltä, että Loitimon alue tällä kartalla vastaa todellisuutta ennen järvenlaskua, mikä sentään tapahtui jo 1860-luvulla!

Lahtiperä luettelee kertomuksessaan (Lahtiperä 1967) Kiihtelysvaaran entuudestaan tunnetut irtolöydöt, joiden löytöpaikat hän tarkasti havaitsematta mitään kiinteisiin muinaisjäänneksiin viittaavaa. Historiallisen ajan muinaisjäänneksiä kertomuksessa on useita, Oskolan “muurinpohja, ortodoksikalmistoja ja tsasounan paikkoja Oskolasta, Heinävaarasta sekä Keskijärveltä. Oskolan Käräjähiekkä mainitaan löytöpaikkana, mutta se, mitä sieltä mahdollisesti on löytynyt, ei kertomuksesta käy ilmi. Kertomuksessa mainitaan, että paikalla on laaja hiekka, jossa perimätiedon mukaan on ollut metsästäjien ja kalastajien kohtauspaikka, missä olisi sitten sovittu eränkäyntiin liittyvistä asioista.

Ainoa Kiihtelysvaaran menneisyyttä kokonaisuudessaan käsittelevä artikkeli ilmestyi vuonna 1977 julkaistussa kirjassa Kiihtelysvaara ennen ja nyt. Koosteen oli laatinut Pohjois-Karjalan Museon tutkija Tuomas Björkman (Björkman 1977), ja Kiihtelysvaaran kunnan lisäksi siinä käsiteltiin myös Pyhäselän alueen menneisyyttä. Tutkija toteaa Kiihtelysvaaran osalta, että paikallistettujen muinaisjäännesten (tarkoittaa irtolöytöjä) lukumäärä on vähäinen, ja että aineisto on myös yksipuolinen, koska pronssi- ja rautakautiset löydöt toistaiseksi puuttuvat tyyten. Hän toteaa kuitenkin, että muinaisjäännesten ilmitulo on miltei aina sattuman varassa. Lisäksi Björkmanin mukaan on myös seutuja, joilta muinaisjäänneksiä ei voi löytyä, koska “alueen karuus on tehnyt sen sekä riistalle että etupäässä siitä elävälle ihmiselle joko kertakaikkiaan mahdottomaksi asua tai ainakin vaikuttanutvoimakkaasti asutuksen vähäisyyteen” (ibid. 179). Kumpaan kategoriaan Björkman Kiihtelysvaaran sijoittaa, ei käy ilmi tekstistä.

Polkuja esihistoriaan –projektin tiimoilta osainventoitiin Heinävaaran kylää kesällä 2002. Tällöin projektin tutkijat Eija Ojanlatva ja Juha-Pekka Joonas tarkastivat ja koekuopittivat kylän historiallisia ja esihistoriallisia muinaisjäänneksiä kahden päivän ajan. Tarkastusta tehtiin lähinnä Heinävaaran tekeilläolevan kylähistoriikin tarpeisiin. Tutkijat totesivat alueelta kaksi kiinteää historiallisen ajan muinaisjäännettä, Siässynäkallion sekä Kalmistopellon ortodoksikalmistot, sekä kaksi esihistoriallista irtolöytökohdetta, Kastelammen taltan (KM 9995) ja Särkivaaran reikäkiven (KM 21087) löytöpaikat.

Rautamalmin noston loppumisen jälkeen irtolöytöjä ei juurikaan ole tullut esiin. Ainoat Museoviraston kokoelmiin päätyneet löydöt, jotka on tehty Lahtiperän inventoinnin jälkeen (1967), ovat reikäkivi Särkivaaralta (KM 21087, joka Björkmanin artikkelissa jostain syystä esiintyy numerolla KM 17026) sekä reikäkivi Röksästä (KM 31283). Kesän 2003 inventoinnin alkaessa inventoijan mieltä askarruttikin, oliko kiinteiden muinaisjäännesten puuttuminen Kiihtelysvaaralta sattumaa vai onko kunnan alueilla todellakin liikuttu esihistoriallisina aikoina niin vähän, ettei minkäänlaisia merkkejä leiriytymisestä saataikka pysyvämmästä oleskelusta voitaisi löytää.

2.2 Luonnonoloista

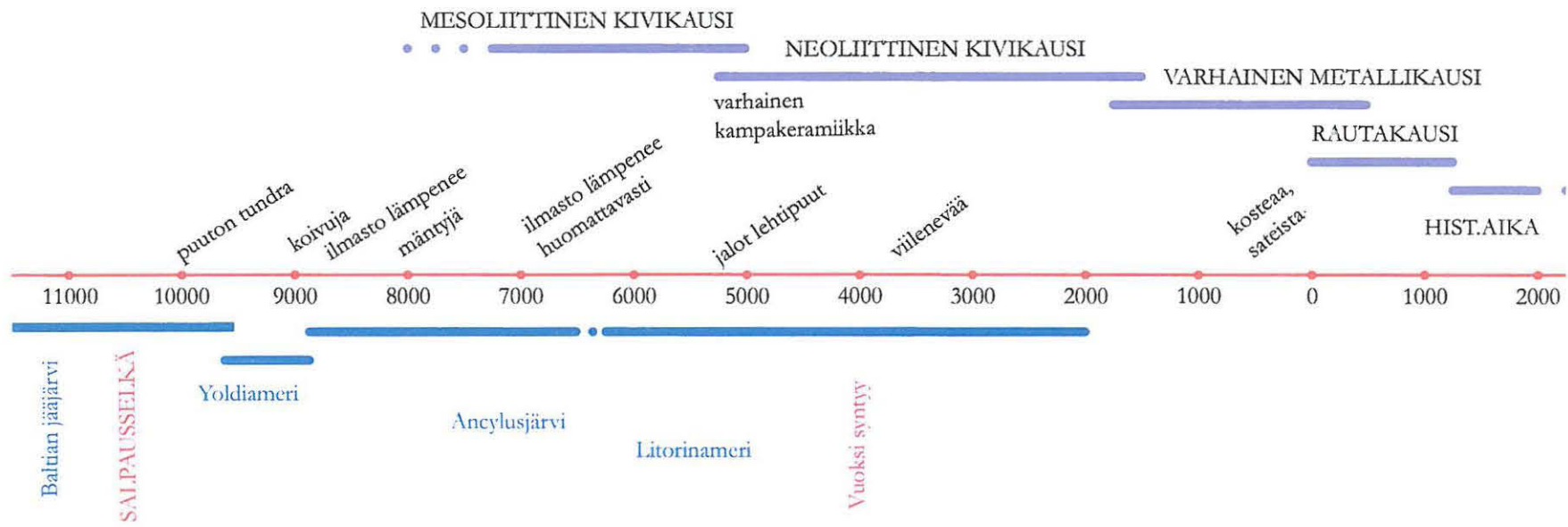
Kiihtelysvaara on Vaara-Karjalaa, alueen topografia on erittäin vaihtelevaa. Kallioperä on enimmäkseen kvartsiittia, joka kovana kivilajina on jäänyt ympäristöä korkeammiksi vaaroiksi. Pitäjän halki kulkeva kvartsiittijono kuuluu karjalaiseen liuskekivivyöhykkeeseen, joka kulkee pitäjän eteläosasta kirkonkylän kautta Kontiolahdelle ja sieltä edelleen Kolille. (Eskelinen 1977). Vaarojen lisäksi hyvin leimallista Kiihtelysvaaralle ovat suot ja pienet lammet sekä soiset järvet. Kuusien lisäksi kasvillisuus on paikoin hyvinkin rehevää, jopa lehtomaista. Yleisilme on vaarojen alaeinteillä sekä alavilla mailla hyvin kostea.

Ihminen on muokannut luontoa monin tavoin. Kiihtelysvaaralla kaskiviljelyn jäljet näkyvät selvänä. Kaskeamisen seurauksena laajat alueet ovat lehtipuuvaltaisia koivikoita ja lepikoita, kunnan alueella tavataan runsaasti näillä leveysasteilla harvinaisia lehtokasveja. Toinen ihmisen aikaansaannos, vesistöjen muokkaaminen ja muuttaminen, on vähintäänkin yhtä merkittävästi muuttanut topografiaa alueella.

Esihistoriallisen asutuksen kannalta vesistöt muodostavat maisemassa tutkimuksen ydinalueen. Ihminen on liikkunut aina vesistöjä pitkin, lisäksi vesi on ollut varma ravinnonlähde. Käsitksemme siitä, että esihistoriallinen asutus on aina keskittynyt vesistöjen ääreen, on empiriaan perustuva, ja voikin olla, että käsitys on myös hieman tutkimuksen vääristämä. Kuitenkin erityisesti pyyntikulttuureissa kivi- ja varhaisen metallikauden aikana on luontevaa ajatella asutuksen pääpainon sijainneen järvien ja jokien varsilla.

Kiihtelysvaaran suurin järvi on Loitimo Oskolassa, kunnan kaakkoisnurkassa. Loitimo laskee aluksi Melakkoon, sieltä Ruskeakosken voimalaitoksen kautta Tanikkaan, joka on Vihtakosken voimalaitoksen patoaltaana. Edelleen vedet virtaavat täältä Jänisjokea pitkin kohti Laatokkaa. Suurin osa kunnan vesistöistä laskee Jänisjokeen, mutta osa päättyy myös Pielisjokeen ja Pyhäselkään. Muutoin vesistöt ovat hyvin pieniä kooltaan sekä humuspitoisia. Rannat ovat usein soistuneita. 1800-luvulla yleistyneet järvienlaskut koskettivat myös Kiihtelysvaaran maisemia. Tavoitteena oli useimmiten viljelyspinta-alan tai rantaniittyjen lisääminen, missä usein onnistuttiinkin. Kiihtelysvaaran vesistöistä on laskettu ainakin Jukajärveä, Kivilampea, Kastelampia, Mustalampea, Syvälampea, Pajulampea, Vaaranlampea sekä Loitimojärveä. Jukajärvi oli ensimmäinen, jonka pintaa laskettiin. Tämä tapahtui jo 1770-luvulla, ja järvenlasku uudistettiin 1860-luvulla, joka muutoinkin oli Kiihtelysvaaralla varsinainen järvenlaskun vuosikymmen. (Anttila, V. 1967. Järvenlaskuyhtiöt Suomessa. *Kansatieteellinen arkisto* 19 ja Vesajoki H. 1982. Varhaiset järvenlaskut muuttamassa Pohjois-Karjalan maisemia. *Terra* 94:1).

Pieni kuriositeetti vesistöjen pintojen vaihteluista mainittakoon. Koska esihistoriallisen asutuksen löytymisen kannalta on inventoijan pyrittävä hahmottamaan vesistöjen muinaiset rannat, ja koska Oskolasta oli useita tunnettuja irtolöytöjä, pyrittiin inventoinnin aikana selvittämään, mikä oli Loitimojärven pinnan taso ennen järvenlaskua. Järvenlaskun jälkeenhän, 1950-luvulla, Jänisjoen latvan kosket, Ruskeakoski sekä Vihtakoski, oli valjastettu sähköntuotantoon, jolloin vedenpintaa Loitimossa oli jälleen nostettu. Lähinnä vanhoja isojakokarttoja 1800-luvun alkupuolelta (Maanmittaustoimisto, Joensuu) nykytilanteeseen verrattaessa havaittiin, että Jänisjoen valjastaminen oli nostanut Loitimon pintaa lähes saman verran kuin sitä aikoinaan 1860-luvulla oli laskettu. Oli siis palattu lähtötilanteeseen. Inventoijan mieltä jäikin askarruttamaan, miksi rannat kuitenkin ovat tyhjästä merkeistä esihistoriallisesta asutuksesta.



Loitimolla ja yleensäkin Jänisjoen reitin varrella ovat rannat hyvin kivikkoiset ja ne ovat useimmiten metsän peitossa aivan vesirajaan saakka. Juuri tämä kivikkoisuus voi olla syynä siihen, että vaikka jokea pitkin olisikin liikuttu esihistoriallisella ajalla, ei vesireitin rannoille kuitenkaan pystytetty sellaisia leiripaikkoja, joista olisi jälkiä jäänyt tuhansien vuosien päähän. Silmiinpistävää kaikkialla kunnan alueella onkin rantojen metsittyneisyys, kasvillisuus ikäänkuin jatkuu vesirajan alapuolellekin ilman varsinaista rantaviivaa.

Koska tietoa vesistömuutoksista esihistoriallisella ajalla Kiihtelysvaaran alueilta ei ole, voidaan lähtötilanteena pitää sitä, että nykyiset ranna tvastaavat pitkälle muinaisrantojen tasoja. Voidaan kuitenkin ajatella, että ilmastonmuutokset vesistöjen pintakorkeuksissa näkyisivät dramaattisimmin juuri Kiihtelysvaaran kaltaisissa ympäristöissä, joissa pääosa vesistä on hyvin pieniä järviä ja lampia. Neoliittisen kivikauden puolenvälin jälkeen, noin 3800 vuotta eKr (katso 2.3 Esihistorian kronologia) ilmasto alkoi hiljalleen viiletä aiemmasta optiimista, jonka aikana vuoden keskilämpötilat olivat useita asteita korkeammat kuin nykyään. Tämä viileneminen oli asteittaista, mutta viimeisten esikristillisten vuosisatojen aikana ilmasto huononi nopeasti ja sangen radikaalisti. Kelit kävivät entistä kylmemmiksi ja ennen muuta kosteammiksi ja sateisemmiksi. Tällä kehityksellä oli varmaan vaikutuksensa ympäristöön missä päin maata hyvänsä, esimerkiksi kuusi yleistyi juuri tuolloin koko maassa. Seuduilla, joita pienet vesistöt laikuttivat, voidaan kuitenkin otaksua tapahtuneen selkeitä muutoksia. Matalissa lammissa ja pikkujärvissä, joiden laskujoet olivat pieniä puroja, vesi nousi sateiden ja kosteuden myötä. Metrinkin nousu vedenpinnan korkeudessa hautasi alle vanhat rannat, ja uudetkin rannat jäivät kosteiksi.

Kesän 2003 inventoinnin yhtenä kysymyksenä olikin, onko kiihtelysvaaran muinainen ranta-asutus jäänyt veden alle. Tämä selittäisi osin sen, miksi irtolöytöjä nousi esiin juuri järvimalmin noston yhteydessä. Lisäksi rantojen jääminen veden alle selittäisi sen, miksi Kiihtelysvaaralta ei tunnettu ainoatakaan esihistoriallista kiinteää muinaisjäännöstä.

2.3 Esihistorian kronologia

Oheiseen taulukkoon on kerätty tietoja esihistorian kronologiasta erityisesti Kiihtelysvaaran alueen kannalta keskeisistä vaiheista. Kuvan keskellä kulkeva punainen viiva edustaa aikajanaa, johon vuosituhannet on merkitty ns. luonnollisina vuosina eikä siis radiohiilivuosina, mikä käytäntö on onneksi häviämässä arkeologisista yhteyksistä. Eri lähteistä kerätyn informaation yhteensovittaminen on kuitenkin välillä hankalaa, koska esimerkiksi geologisessa tutkimuksessa vielä usein jääkaudesta puhuttaessa käytetään juuri kalibroimattomia radiohiilivuosia. Tästä johtuen on aikajanaa pidettävä suuntaa-antavana eikä täsmällisenä. Pääasiallisina lähteinä on käytetty Matti Saarniston tutkimusta Saimaan vaiheista (Saarnisto 1970) sekä Timo Jussilan Mikrolitti Oy:n kotisivuilla esittämää, erittäin havainnollista kaaviota Suomen esihistorian ja luonnon vaiheista jääkauden päättymisestä ajanlaskun alkuun (Jussila, www.dlc.fi/~microlit/).

Kuvan alareunassa esitetään sinisellä värillä Itäveren vaiheita. Kaaviossa vaiheet menevät osittain päällekkäin, mikä puolestaan johtuu siitä, että eri tietolähteissä mainitut ajoitukset poikkeavat paikoitellen suurestikin toisistaan. Kaaviossa pyritäänkin lähinnä kuvaamaan tapahtumien järjestystä. Punaisella värillä on merkitty keskeisiä jääkauden jälkeisiä muutoksia maisemassa.

Kaavion yläreunalla on esitetty muutoksia kasvillisuudessa ja ilmastossa. Heti jääkauden jälkeen alue oli puutonta tundraa, hieman myöhemmin kasvillisuus koostui varvuista ja koivusta. Ilmaston lämmitessä mänty levittäytyi Suomeen, ja noin 6800 eKr. alkoi (atlanttiseksi nimetty) kausi, jota on joskus nimetty Suomen kivikauden pitkäksi kesäksi. Tällöin vuoden keskilämpötilat olivat nykyistä useita asteita korkeampi, ja jalot lehtipuut viihtyivät aina Oulun korkeudelle saakka. Ilmasto-optiimi alkoi kallistua loppua kohden noin 3800 eKr., jolloin kuusen leviäminen Suomen alueelle alkoi. Ensimmäiset kuuset saapuivat juuri Karjalan alueille. Keskilämpötilat laskivat viimeisten esikristillisten vuosituhansien aikana ja kosteus lisääntyi huomattavasti vähän ennen ajalaskun vaihdetta. Ilmaston vaihtelulla voidaan olettaa olleen vaikutusta asutuksen leviämiseen sekä luonteeseen.

Ylimpänä kaaviossa ovat merkityt Suomen esihistorian pääjaksot. Mesoliittisella eli keskisellä kivikaudella tarkoitetaan Suomen esihistoriassa ajanjaksoa, jolloin saviastioiden valmistus vielä oli tuntematonta. Elinkeinoina olivat kalastus, metsästys ja keräily. Asutus oli liikkuvaa, kuten seuraavankin eli neoliittisen kauden aikana. Koko kivikauden ajan ja vielä pitkälle varhaiselle metallikaudelle perustui "pohjoiskarjalaisten" asutus ja toimeentulo vuotuiskierto, jolloin eri vuoden aikoina ryhmien pääleirit muuttivat tarkoituksenmukaisimmille paikoille.

Neoliittisen kivikauden aloittaa Pohjois-Karjalassa saviastioiden valmistus. Kiihtelysvaaran tähän mennessä ainoa tunnettu keramiikkalöytö (KM 5529) edustaakin juuri tätä vanhinta tyyppiä eli ns. varhaiskampakkeramiikkaa. Yleensä neoliittikumilla tarkoitetaan maanviljelykseen siirtymistä, mutta siitä ei Suomessa ollut kyse. Elinkeinot säilyivät pääasiassa muuttumattomia, vaikka painopisteet vaihtelivat ilmeisesti suurestikin. Varhaisen metallikauden aikana vuotuisierojärjestelmät toimivat edelleenkin, tosin merkkejä maanviljelyn vaiheittaisesta aloittamisestakin on. Suurin muutos Pohjois-Karjalassa oli kuitenkin tutustuminen metalleihin, ensin kupariin ja pronssiin, myöhemmin rautaan. Metallit ja niihin liittyvä teknologia saatiin idän suunnalta, ja koko itäisen Suomen alue liittyikin tuolloin laajaan koillis-eurooppalaiseen piiriin, jossa metallien välitys oli selkeästi järjestäytyneitä toimintaa.

Heiman makuasiana voidaan pitää sitä, milloin rautakauden katsotaan alkaneen Pohjois-Karjalassa. Varsinaisen rautakauden on maamme etelärannokolla katsottu alkaneeksi ajanlaskun taitteessa. Itä-Suomen kulttuurihistorialliset olot kuitenkin poikkeavat eteläisimmästä ja läntisemmästä Suomesta siinä määrin, että rautakauden alku voidaan sijoittaa muutamia satoja vuosia myöhemmäksi. Historiallinen aika puolestaan alkaa historiankirjoituksen myötä keskiajalla. Tosin varhaisia kirjallisia lähteitä Pohjois-Karjalastakin on suhteellisen vähän, ja tutkimusta täydentämään myös tältä ajalta tarvitaan arkeologisia menetelmiä.

3. Inventoinnin tulokset

Laji	Ajoitus	ennestään tunnetut	2003 löydetyt	yhteensä
<i>Kiinteät muinaisjäännökset (01)</i>				
asuinpaikka	kivikautinen	-	4	4
ortodoksikalmistot,	historiallinen	2	-	2
	yhteensä	2	4	6
<i>Tentatiivikohteet (00)</i>				
asuinpaikka	kivikautinen/ rautakautinen	-	1	1
ortodoksikalmistot,	historiallinen	2	-	2
	yhteensä	2	1	3
<i>Irtolöytökohteet (04)</i>				
löytöpaikat (paikallistetut)	kivikautiset	3	-	3
löytöpaikat (tarkemmin paikallistamattomat)	kivikautiset	7	-	7
	yhteensä	10	-	10
<i>Historiallisen ajan kohteet (50); osittain samoja kuin 01 ja 00 kohteet</i>				
ortodoksikalmistot,	historiallinen	(4)	-	(4)
asuinpaikka	historiallinen	(1)	-	(1)
hautapaikat	historiallinen	(2)	-	(2)
uittorakennelmat	historiallinen	(3)	-	(3)
	kaikki kohteet yhteensä			19

Kiuhelysvaaran muinaisjäännöstilanne kesän 2003 inventoinnin jälkeen taulukkomuodossa.

3.1 Inventoinnin tulokset

Ennen Kiihtelysvaaran inventointia ei kunnan alueelta tunnettu ainoatakaan kiinteää esihistoriallista muinaisjäännöstä. Historiallisen ajan muinaisjäännösrekisterissä oli kaikkiaan kymmenen kohdetta. Historiallisen ajan jäännösten rekisteri on kuitenkin Kiihtelysvaaran osalta lähes käyttökelvoton, sillä useiden kohteiden sijaintitiedot puuttuvat tai tiedoissa on virheellisyyksiä. Niin sanottuja tentatiivikohteita, ajoitukseltaan ja tarkoitukseltaan epämääräisiä kohteita, ei rekisterissä ollut yhtään, sitä vastoin irtolöytökohteita oli kymmenen, joista kolme oli paikallistettua. Loput irtolöytökohteet olivat tiedossa joko "suunnilleen" tai kylän tarkkuudella.

Inventoinnissa löydettiin neljä ennestään tuntematonta kiinteää muinaisjäännöstä, lisäksi kaksi historiallisen ajan ortodoksikalmistoa lisättiin tähän (01) luokkaan. Perinteisesti ortodoksikalmistot ja tsasounan paikat ovat olleet mukana tässä rekisterissä, mikäli ne on kyetty varmuudella paikantamaan. Muinaisjäännösrekisteriin vietävät ortodoksikalmistot ovat Heinävaaran Siässynäkallio (0005) ja Kalmistopelto (0006). Kokonaan uudet, kesän 2003 inventoinnissa löytyneet kohteet, ovat kaikki luokitellut otsakkeen "kivikautinen asuinpaikka" alle. Koska löytömateriali jokaisessa näistä kohteista koostui ainoastaan kvartsi-iskoksista, voivat kohteet kuitenkin yhtä hyvin olla myös varhaismetallikautisia.

Tentatiivikohteita listauksessa on kaksi. Keskijärven Variksensaaren mahdollinen ortodoksikalmisto (00 0002) on tässä listassa siitä syystä, että kohdetta ei päästy tarkastamaan sen sijainnin vuoksi. Oskolan Käräjäniemestä (00 0001) puolestaan löytyi vain yksi kvartsi-iskos sekä korroosion syömä pieni rautaesine. Näiden löytöjen pohjalta oli vaikea tehdä pitkälle meneviä johtopäätöksiä mahdollisesta asutuksesta paikalla. Lisäksi kunnan alueella on jälkiä tervanpoltosta, vanhoja tervahautoja on merkitty peruskartoillekin, mutta koska inventointi keskittyi esihistoriallisiin kohteisiin, ei näitä historiallisen ajan jäänteitä systemaattisesti dokumentoitu kenttätöiden yhteydessä.

3.2 Kiinteät esihistorialliset muinaisjäännökset

Kuten Tuomas Björkman kirjoitti (Björkman 1977:179), on Kiihtelysvaaran esihistoria huonosti tunnettua, koska löytöaineisto on perin pieni ja yksipuolinen. Maastotöiden alkaessa kesällä 2003 inventoijalla oli lähtöasetelmana kymmenkunta irtolöytöä, joista osa oli tullut päivänvaloon niin kauan aikaa sitten, ettei löytötiedoista aina oikein käynyt ilmi muuta kuin kylän tai lähistön järven nimi. Silmiinpistävää oli, että useat löydöistä oli tavattu joko järvimalmin noston yhteydessä tai sitten koskien perkauksessa. Osa löydöistä oli myös pomittu vaarojen rinteiltä pelloilta, mikä on empiirisen tiedon perusteella aika harvinainen sijainti ainakin kivi- ja varhaismetallikautisille asuinpaikoille.

Koska esihistoriallinen asutus usein näyttää keskittyneen vesistöjen rannoille, aloitettiin Kiihtelysvaarankin tutkimukset kunnan päävesireitin, Loitimon ja Jänisjoen alueen tarkastuksilla. Loitimon tuntumasta on 1800-luvun aikana päätynyt museokokoelmiin neljä talttaa (KM 1917:13, 2109:1, 2331:21 sekä ilmeisesti myös Kuopion Museon numero 20), joten alueella

on ainakin liikuttu ennen varsinaisen rautakauden alkua. Topograafisesti Jänisjoen reitti ei kuitenkaan vaikuttanut pyyntiyhteisöiden optimaaliselta asutusalueelta: Vesistöjen rannat olivat erittäin kivikkoisia sekä useimmiten myös hyvin jyrkkäprofiilisia. Toisaalta käytännön työtä, muinaisjäännösten etsintää, vaikeutti alueella huomattavasti se seikka, että niin Jänisjoella kuin yleisesti muuallakin Kiihtelysvaaran vesien rannoilla metsä ikäänkuin kasvaa järveen saakka.

Loitimojärven parin viimeisen vuosisadan pinnan vaihtelut (järvenlasku, säännöstely, kts. 2.2 Luonnonoloista) kyettiin kohtuullisella tarkkuudella selvittämään, mutta sama rantojen kosteus on vallitsevaa kaikkialla kunnassa. Vesialueet Kiihtelysvaarassa ovat muovautuneet pian jääkauden jälkeen siten, että esimerkiksi Saimaan vesistön dramaattisetkin muutokset eivät ole ulottuneet kunnan vesistöjen alueelle. Ennako-oletusta, jonka mukaan Kiihtelysvaaran vedet olivat suurinpiirtein samoilla tasoilla kuin pian jääkauden päättymisen jälkeenkin, ruettiin epäilemään.

Jänisjoen reitin tuloksettomien etsintöjen jälkeen katse kohdistettiin kunnan muiden järvien ja lampien rannoille. Samat ongelmat tulivat sielläkin vastaan, sillä "sopivia" rantoja ei vain tuntunut löytyvän. Pelloilta löytyneistä irtolöydöistä kolme (KM 31283, reikäkivi, KM 9995, taltta, KM 21087, reikäkivi) kyettiin paikallistamaan löytötietojen perusteella, mutta kohteista ei havaittu mitään kiinteään muinaisjäännökseen suoranaisesti viittaavaa. Kahta muuta pelloita löytynyttä esinettä (KM 8959, taltta ja KM 2109:2, taltta) ei edes paikallistettu tarkemmin puutteellisten tai ristiriitaisten löytötietojen johdosta.

Ensimmäinen inventoinnissa löytynyt kiinteä esihistoriallinen muinaisjäännös tavattiin Suuren Hietajärven rannalta, kirkonkylän läheisyydestä. Järvi on niitä Kiihtelysvaaralla harvoja, joiden rannoilla on hiekkaisia hiemekkeitä, mikä osaltaan suuntasi tutkimuksia sinne. Lisäksi 1900-luvun alussa on järvestä malmin noston yhteydessä löytynyt joitakin palasia varhaista kampakeramiikkaa (5100-4100 eKr). Tarinan mukaan työmiehet nostivat järvestä lähes kokonaisen astian, jonka sitten ymmärtämättömyyttään särkivät. Suuren Hietajärven itärannalta, leirintäalueen eteläpuolelta, löytyi hiekkaiselta niemeltä jonkin verran kvartsi-iskoksia. Vaikka nämä löydöt olivat suhteellisen vähäiset, voidaan olla suhteellisen varmoja, että paikalla on ollut kiinteämpää asutusta ainakin neoliittisen kivikauden alkupuolella.

Suuren Hietajärven kvartsit löytyivät muutaman metrin päässä rannasta, korkeintaan metrin vedenpinnan yläpuolelta. Koska arkistotiedoista päätellen saviastian palaset olivat löytyneet vedestä, alkoi herätä epäily, että jossain esihistorian myöhemmässä vaiheessa veden pinnat Kiihtelysvaaralla olisivat hieman nousseet, jolloin merkit ranta-asutuksesta olisivat pääosin jääneet vedenpinnan alle. Yhtenä mahdollisuutena tällaisesta vesien pintojen noususta voidaan pitää kylmää ja kosteaa ajanjaksoa viimeisten esikristillisten vuosisatojen aikana. Koska järvet ja lammet kunnan alueella ovat pääosin hyvinkin pieniä, voidaan ajatella, että runsaat sademäärät olisivat nostaneet niiden pintoja metrinkin verran, mikä monissa tapauksissa Kiihtelysvaaran alueella riittäisi huuhtomaan merkit kivi- ja varhaismetallikautisesta asutuksesta tietymättömiin.

Muinaisjäännöksiä alettiinkin etsimään rantavesistä, mikä sitten tuottikin tuloksia. Heinävaaran eteläpuolisen Paavonlammen Kasperinniemenstä löytyikin kaksi kivikautiseksi luokiteltua asuinpaikkaa muutaman sadan metrin päässä toisistaan. Paavonlammen (02) ja Kasperinniemen (03) asuinpaikkojen kvartsimateriaali löytyi pääosin rantavedestä, noin puolen metrin syvyydestä. Kvartsia löytyi myös jonkin verran kuivalta maalta. Lampi on hiekkapohjainen, joten havainnointimahdollisuudet olivat suhteellisen edulliset.

Viimeinen uusista kiinteistä esihistoriallisista muinaisjäännöksistä, Marjolahti (04), löytyi Palojärven rannalta. Kohde sijaitsee pienessä niemekkeessä järven länsirannalla. Paikalla oli möyrytty metsätöissä, ja maanpintaa oli auki leveinä vakoina. Näistä vaoista poimittiin suhteellisen runsaasti kvartsi-iskoksia, muita merkkejä kiinteästä asutuksesta ei havaittu. Löydöt tulivat hyvän matkaa rannasta, pieneltä kumpareelta, joka kohoaa useita metrejä Palojärven pintaa korkeammalle. Lisäksi voidaan vielä todeta, että Palojärvi on yksi kunnan suurempia järviä selkeine lasku-uomineen, jolloin reilut 2000 vuotta sitten olleen kostean kauden ei välttämättä enää tarvitse näkyä mitenkään Palojärven rannoilla.

3.3 Irtolöydöt ja tentatiivikohteet

Irtolöydöissä voidaan havaita alueellisesti pieniä ryhmittymiä. Heinävaaran tienoilta on löytynyt kaksoistaltta sekä reikäkivi, jota on pidetty verkonpainokivenä. Oskolassa ja Loitimon tuntumassa on selkeä neljän taltan keskittymä. Yksittäisiä löytöjä on vielä Karsikkojärveltä, Palon kylältä sekä Ylisen järven tuntumasta Röksästä. Osaa irtolöydöistä voi pitää selvästikin hukattuina esineinä ilman että tienoilla välttämättä olisi kiinteää esihistoriallista asuinpaikkaa, mutta Kastelammen kaksoistaltan (KM9995) löytöpaikka viittaa suuresti siihen, että tienoilla olisi hyvinkin voinut olla kiinteämpääkin esihistoriallista asutusta.

Esineen löytöpaikka oli tarkasti tiedossa, joten esineelle saatiin löytökoordinaatit. Kastelampi on yksi niistä vesistä, joita on aikanaan 1860-luvulla laskettu. Arkistoja penkoessa kävi kuitenkin ilmi, että tiedot siitä, kuinka paljon veden pintoja oli onnistuttu liikuttelemaan eri järvissä ja lammissa, olivat kiven alla. Kastelammen nykyinen pinta on peruskartan mukaan 121.9 m. Kokeellisesta karttakuvasta (katso 4.6 Luettelo kohteista peruskarttalehdittäin) käy ilmi, kuinka paljon kolmen metrin vedenlasku olisi vaikuttanut maastoon. Tuskin lampea näin paljon on laskettu, useimmiten laskut ovat ilmeisesti olleet metrin, parin luokkaa, mutta kuva on suuntaa-antava. Mikäli vesi olisi kivikaudella ollut lammessa kolme metriä korkeammalla, olisi löytöpaikka sangen ihanteellinen myös asuinpaikaksi.

Tentatiivikohteista kivi- ja/tai rautakautiseksi luokiteltu Käräjäniemi sijaitsee Loitimon rannoilla, Variksensaaren ortodoksikalmisto puolestaan Keskijärven saarella. Koska saarella ei kesän 2003 inventoinnin yhteydessä päästy käymään, on kohde mahdollisena kiinteänä muinaisjäännöksenä liitetty tentatiivikohteiden luetteloon. Kolmannen tentatiivikohteen, Oskolan Hovin ortodoksikalmiston, sijainti jäi hieman epävarmaksi, minkä vuoksi kohde on mukana tässä mahdollisten kiinteiden muinaisjäännösten luettelossa.

3.4 Historiallisen ajan kohteet (251 50 0001-0010)

Edellä luetelluiden ortodoksikalmistojen ja tsasounan paikkojen (01 0005 Siässynäkallio, 01 0006 Kalmistopelto, 00 0002 Variksensaari, 00 0003 Oskolan Hovi) lisäksi arkistotiedot mainitsevat vielä yhden mahdollisen ortodoksihautausmaan. Tämä kohde on Heinävaaran Hassila, jonne kerrotaan haudatun kaksi pappia. Tarina ei kerro selvästi, että kyseessä olisivat ortodoksiset papit, mutta tämä lienee todennäköistä. Mahdollisen kohteen sijainti on kuitenkin tarkemmin selvittämättä.

Muita historiallisen ajan kohteita ovat Oskolan Kivelästä löytynyt talonpohja (50 0006), Keskijärven Löytöjärven isonvihan aikainen hautapaikka (50 0007), sekä erilaiset uittorakennelmat Jänisjoen Vihtakoskelta (50 0008), Jänisjoen Oskolankoskelta (50 0009) sekä Jänisjoen Sahakallionkoskelta (50 0010). Kohteiden kontekstitiedot ovat erittäin puutteelliset, joten niiden paikallistaminen kesän 2003 inventoinnissa oli sangen vaikeaa.

3.5 Esihistoriallisen asutuksen kuva Kiihtelysvaaralla

Vaikka arkeologinen aineisto Kiihtelysvaaran esihistoriallisesta asutuksesta onkin suppeahko ja yksipuolinen, voidaan hyvällä syyllä väittää, että ensimmäiset asukkaat kunnan alueelle saapuivat viimeistään neoliittisen kivikauden alussa, noin 5000 eKr. Suuren Hietajärven rannoilla on tällöin asustanut väkeä, joilla oli käytössään ajalle tyyppillisiä saviastioita. Tämä varhainen kampakeraamiikka oli tuolloin vallitseva muoto eteläisessä Suomessa, eteläisessä Itä-Suomessa sekä Venäjän Karjalan eteläosissa.

Vaikka kivi-kautisia asuinpaikkoja tunnetaankin kesän 2003 inventoinnin jälkeen vasta neljä, antavat nämä kohteet yhdessä jo aiemmin löytneiden irtolöytöjen kanssa alustavan kuvan ajanjaksosta. Irtolöydöistä päätellen ovat ihmiset liikkuneet pitkin kuntaa, merkit asuinpaikoista löytyvät kuitenkin vesien ääriä. Kolme asutuksen painopistealuetta voidaan hahmottaa. Loitimojärven ympäristö on ollut odotustenmukainen valinta asutukselle. Järvi tarjonnut varman ruuan ja juoman, mutta se on myös palvellut kulkureittinä kohti Laatokkaa, jonne yhteydet ovat olleet vahvat. Toinen keskittymä on nykyisen kirkonkylän liepeillä. Sieltä tunnetaan toisaalta Suuren Hietajärven keraaminen asuinpaikka, mutta kirkonkylän ja Karsikkojärven välisiltä pelloilta on myös irtolöytöinä tullut tasatalta.

Kolmas selvä asutuskeskittymä kivi-kaudella on ollut Heinävaaran ympäristössä. Kesän 2003 inventoinnin jälkeen sieltä tunnetaan kaksi kivi-kautista (tai varhaismetallikautista) asuinpaikkaa, minkä lisäksi sieltä on tullut irtolöytöinä kaksoistaltoa sekä reikäkivi. Kaksoistaltan löytöpaikka voi hyvinkin olla kivi-kautinen asuinpaikka, mutta tämän toteamiseksi paikalla pitäisi tehdä koekuopitusta.

Inventoinnin eräänä tuloksena voidaan väittää, että Kiihtelysvaaralla on asuttu esihistoriallisina aikoina, mutta merkkien löytöminen on työlästä. Kuvaavaa on, ettei viimeisen sadan vuoden aikana ole museokokoelmiin tullut kuin muutama löytö lisää, mikä selvästikin johtuu siitä, ettei ihminen enää ole muokannut ja hyödyntänyt aktiivisesti vesistöjä kuin 1900-luvun alkuun saakka.

Historiallisen ajan kohteet 251 50

- 251 50 0001 Heinävaara Siassynäkallio (251 01 0005)
Ortodoksikalmisto, tsasounanpaikka.
PK 4241 03 Selkie, p 6944.50, i 3663.68, z 180 mpy
- 251 50 0002 Keskijärvi Variksensaari (251 00 0002)
Ortodoksikalmisto
PK 4241 05 Kiihtehysvaara, x 6938.00, y 4514.34, z 120-125 mpy
- 251 50 0003 Heinävaara Kalmistopelto (251 01 0006)
Ortodoksikalmisto
PK 4241 03 Selkie, p 6945.04, i 3662.78, z 192.5 mpy
- 251 50 0004 Heinävaara Hassila
kahden papin haudat
PK 4241 03 Selkie?
Hassilan talon (?) pihamaalla, joka on tasoitettu (Lahvipärä 1967).
- 251 50 0005 Oskolan Hovi (251 00 0003)
Ortodoksikalmisto
PK 4241 07 Oskola, Oskolan Hovin vanhan päärakennuksen pihapiirissä?
- 251 50 0006 Oskola Kivelä
Kaskipellon alla talonpohja.
PK 4241 07 Oskola ? Ei löydy kartalta.
Loitimojärven etelärannalla, tien alla (Lahvipärä 1967).
- 251 50 0007 Keskijärvi Löytöjärvi
Isonvihan aikainen hautapaikka.
PK 4241 06 Uramo? Löytöjärven Kalmosaari, josta mahdollisesti kyse.
KT keruuarkisto K8:129-130; 1961
- 251 50 0008 Jänisjoki Vihtakoski
Uittorakennelmia.
PK 4232 09 Uskali, p 6924.46, i 3679.27.
KT keruuarkisto K35:32-39; 1989
- 251 50 0009 Jänisjoki Oskolankoski
Uittorakennelmia.
PK 4241 07 Oskola, p 6931.73, i 3679.73
KT keruuarkisto K35:32-39; 1989
- 251 50 0010 Jänisjoki Sahakallionkoski
Uittorakennelmia.
PK 4241 07 Oskola ? Sahakallionkoskea ei löydy peruskartalta.
KT keruuarkisto K35:32-39; 1989

Kiihtelysvaaran pellot, joilta yleensä esihistoriallisia asuinpaikkoja löytyy, sijaitsevat vaarojen rinteillä, jotka ovat sangen epätyypillisiä sijainteja varhaiselle asutukselle. Kiihtelysvaaran esihistorialliset asuinpaikat ovatkin todennäköisesti suurilta osin vielä löytymättä. Ne lepäävät rauhassa rantaturpeiden tai –veden alla.

Kiihtelysvaaran rautakausi on tyyten kirjoittamaton luku. Tentatiivikohteista Käräjäniemestä löytyi yksi hyvin ruostunut rautaesine, joka hyvinkin voi olla sangen moderni, eikä rautakautisesta asutuksesta muutoin ole pienintäkään vihjettä. Novgorodilainen verokirja, Vatjan viidennes, 1500-luvun alusta, kuitenkin kertoo alueella olleen viisi verotettavaa kylää (Oskola, Löytöjärvi, Palojärvi, Hammaslahti ja Uskali), mikä viittaa laajahkoon kiinteään maatalviljelevään asutukseen. Aiemmin uskottiin, että Suomen sisämaa-alueet olisivat olleet ”lappalaisten” asuttamia aina keskiajalle saakka, jolloin maatalviljelevät ”suomalaiset” olisivat nämä pikkuhiljaa pakottaneet kohti pohjoista. Koska etnisyys esihistoriallisissa aineistoissa ei kuitenkaan suoranaisesti ole nähtävillä, ei perusteltuja väitteitä väestöjen etnisiteetistä voida tehdä ilman perusteltuja argumentteja. Laajemmin itäisen Suomen alueella ei ole nähtävissä mitään sellaista, mikä viittaisi väestökatkoksiiin tai muihin dramaattisiin muutoksiin väestöjen etnisiteetissä.

Esihistoriallinen asutus Pohjois-Karjalaan saapui jääkauden jälkeen suurella todennäköisyydellä Laatokan suunnalta ja muualta rajan takaisesta Karjalasta. Arkeologinen materiaali on pitkälle yhtäläistä näillä alueilla. Edellä useaankin kertaan mainittu Suuren Hietajärven varhainen kampakeramiikka on tyypillinen esimerkki tällaisesta arkeologisesta aineistosta – tällainen keramiikka oli yleistä laajoilla alueilla nykyisen valtakunnan rajan molemmin puolin. Vaikka asutus saapuikin kaakosta, ei Laatokkaa välttämättä tarvitse nähdä jatkossa ”keskusalueena”, vaan vuorovaikutus eri väestöryhmien välillä laajoilla alueilla perustui sukuilaisuuteen ja sen myötä muovaantuneeseen verkostoitumiseen. Esimerkiksi juuri varhainen kampakeramiikka on vähintäänkin yhtä vanhaa Suomen puolella kuin Venäjän Karjalassa, joten oletettavaa on, että kyseessä oli todellakin vuorovaikutus eikä niinkään ns. gesunkene Kulturgut, jossa kulttuurin keskusalueelta rengaslaineen tavoin ympäristöön leviää kulttuurista hyvää.

Kivikauden ja varhaisen metallikauden jälkeiset löydöt puuttuvat Kiihtelysvaaralta, ennen tietoja keskiaikaisesta asutuksesta on todistusaineistossa 2000-3000 vuoden aukko. Tämä voidaan luontavasti selittää kahdella vaihtoehdoisella tavalla. Ensiksikin on mahdollista, että asutus kivikauden jälkeen hävisi Kiihtelysvaaralta. Vaikka kivi- ja varhaismetallikautinen asutus alueella ei vaikuta valtavan intensiiviseltä, on tuhansien vuosien löydöttömyys kuitenkin helpoin ymmärtää juuri tällä tavoin. Joudumme kuitenkin siinä tapauksessa kysymyään, miksi ihmiset olisivat hyljänneet seudut. Kiviakudelta siirryttäessä varhaiseksi metallikaudeksi nimetylle ajanjaksolle, alkoi Venäjältä virrata Suomen puolelle, lähinnä itäiseen Suomeen, pronssia sekä sen käsittelytaitoa. Kiihtelysvaara ei mitenkään voinut olla luonnollisesti syrjässä tästä kehityksestä, olihan alueelta suorat yhteydet Jänisjoen kautta Laatokalle. Pikemminkin voisi ajatella, että rautakaudella yleistynyt maanviljelys olisi hakeutunut toisenlaisiin maisemiin, mikä puolestaan olisi johtanut seudun autioitumiseen.

Toinen selitysmalli löydöttämälle ajanjaksolle on se, että tämä mainittu varhainen viljely jo hakeutui vaarojen rinteisiin, ja olisi siten jäänyt myöhemmän viljelyn alle. Rautakautinen asutus on huomattavasti vaikeampaa löytää kuin varhaisemmat vaiheet juuri tästä syystä. Esimerkkinä sanottakoon, että kesän 2003 Kontiolahden inventoinnin jälkeen tuosta kunnasta tunnetaan 34 kivi- ja varhaismetallikautista kiinteää muinaisjäännettä, mutta kunnan rautakausi on kolmen irtolöydön varassa.



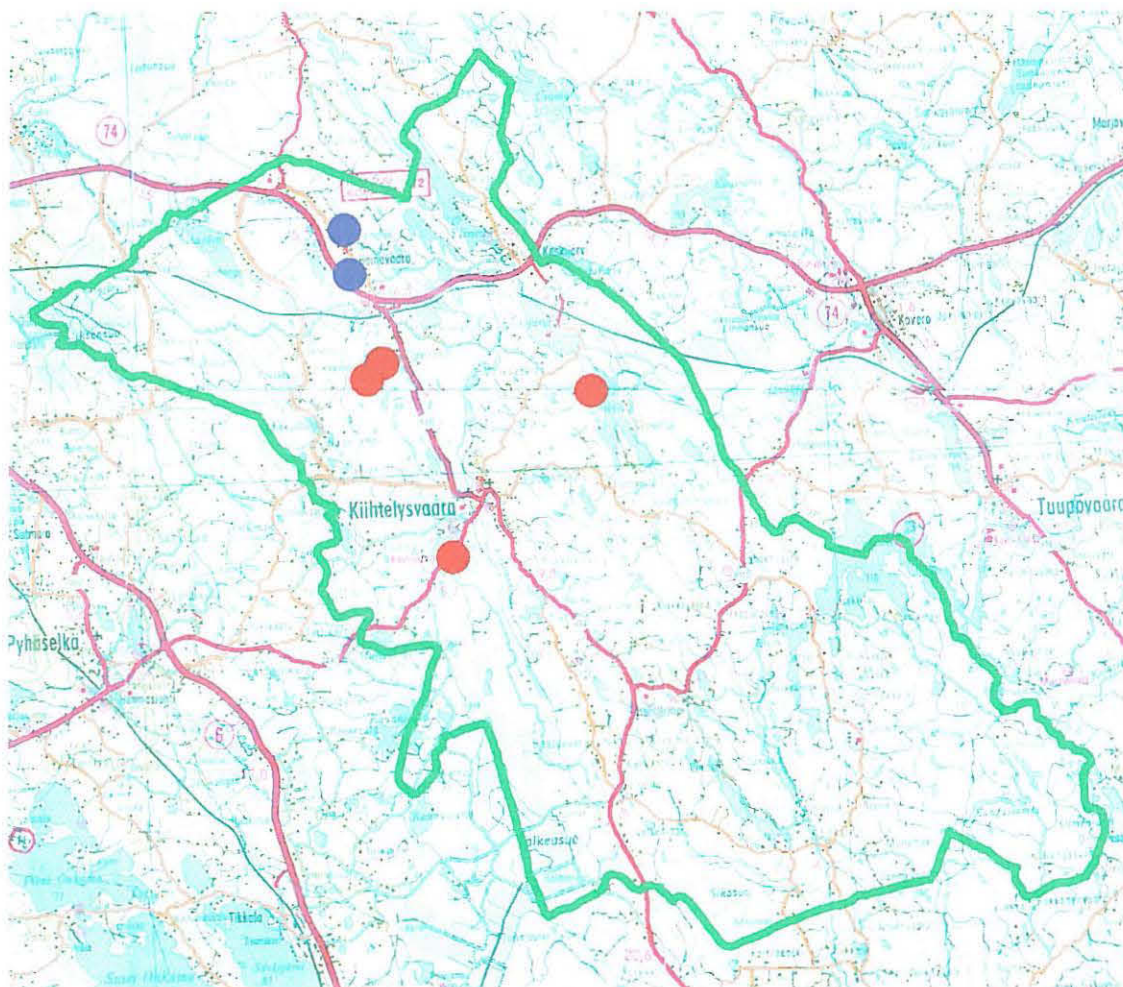
Kangaslampi Tuupovaaran rajalla on tyypillinen kiihtelysvaaralainen pikkulampi. Kasvusto yöetty aivan vesirajaan, jopa sen alapuolelle, ja rannat ovat hyvin kosteat. Kesän 2003 inventoinnin edetessä alkoi herätä epäily, että tämä kosteus olisi seurausta siitä koleasta ja sateisesta ajanjaksosta, joka koetteli Suomenkin alueita viimeisinä esikristillisinä vuosisatoina. Jos tämä hypoteesi pitää paikkansa, olivat nämäkin rannat huomattavasti kuivemmat ja ihmisasutukselle suosiollisemmat vielä varhaisen metallikauden aikana. Kuva PKM 87:430.

Oli rautakautisen asutustyhjiön laita niin tai näin, keskiajalla dokumentoitu asutus on saapunut traditionaaliselta suunnalta, kaakosta. Tätä ei suoranaisesti voi pitää todisteena asutusjatkumosta, mutta se viittaa vahvasti siihen, että seutu on Laatokan suunnalla ollut tiedossa. Luonnollisin selitys olisi tietysti, että Kiihtelysvaaran asutus ei missään vaiheessa olisi katkennut, vaan että alue kaiken aikaa olisi kuulunut, nimitettäköön sitä tässä vaikka laatokkalaiseksi asutuspiiriksi. Tämän asutuksen intensiteetti ja volyymi eri puolilla tätä vaikutuspiiriä olisi vaihdellut eri aikoina, mutta yhteydet omaan ryhmän sisällä olisivat säilyneet kaiken aikaa.

Kiihtelysvaaran kesän 2003 inventointi antoi lisää materiaalia esihistorian tutkimukseen, mutta todennäköistä on, että muinaisjäännöksiä tulevaisuudessa tullaan vielä löytämään lisääkin. Tämän inventointityön pohjalta on kuitenkin tärkeätä työstää jo hankittu aineisto yhdessä muun Polkuja esihistoriaan –projektin materiaalin kanssa, jotta kuva ihmisen toimista ja vuorovaikutuksesta Pohjois-Karjalassa ja sen rajojenkin ulkopuolella syvenisi.

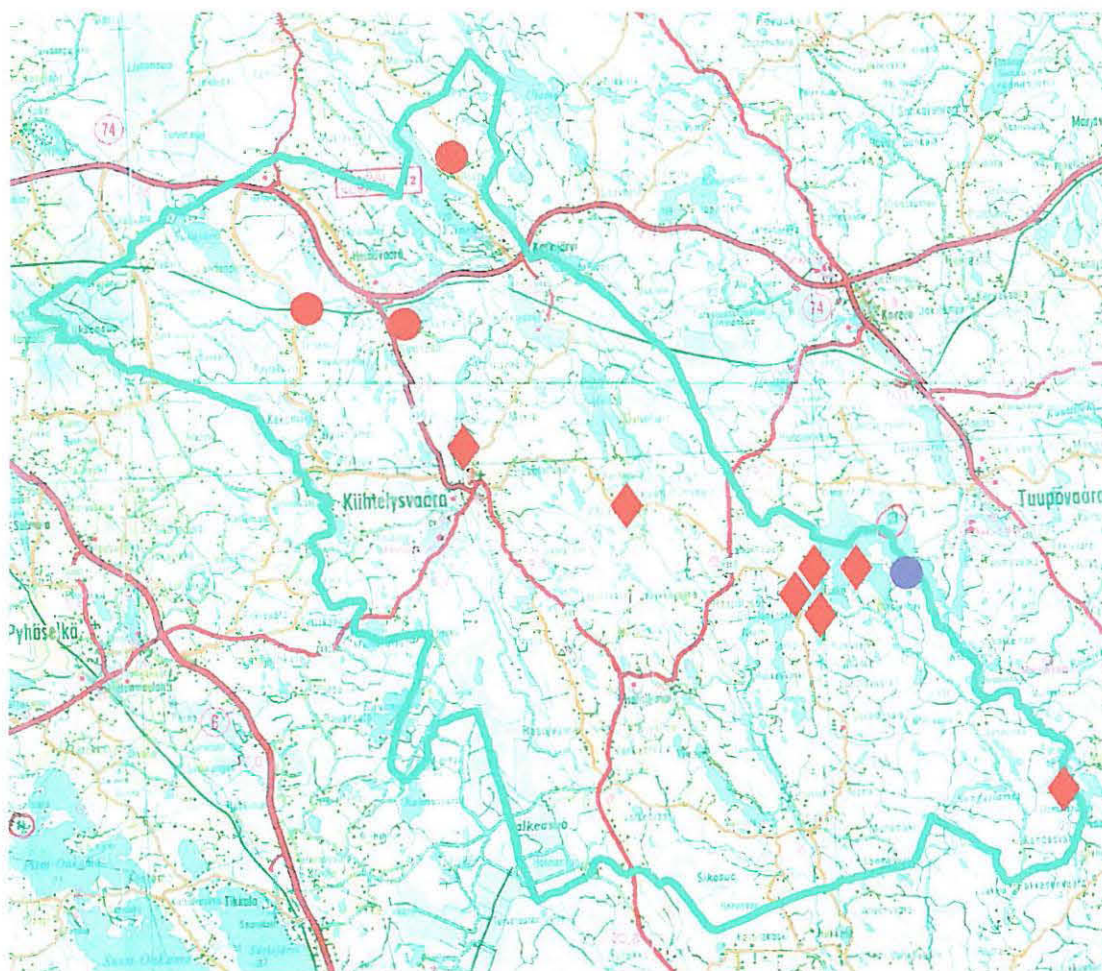
3.6 Yleiskartat

Kiihtelysvaaran kiinteät muinaisjännökset (251 01 0001-0006)



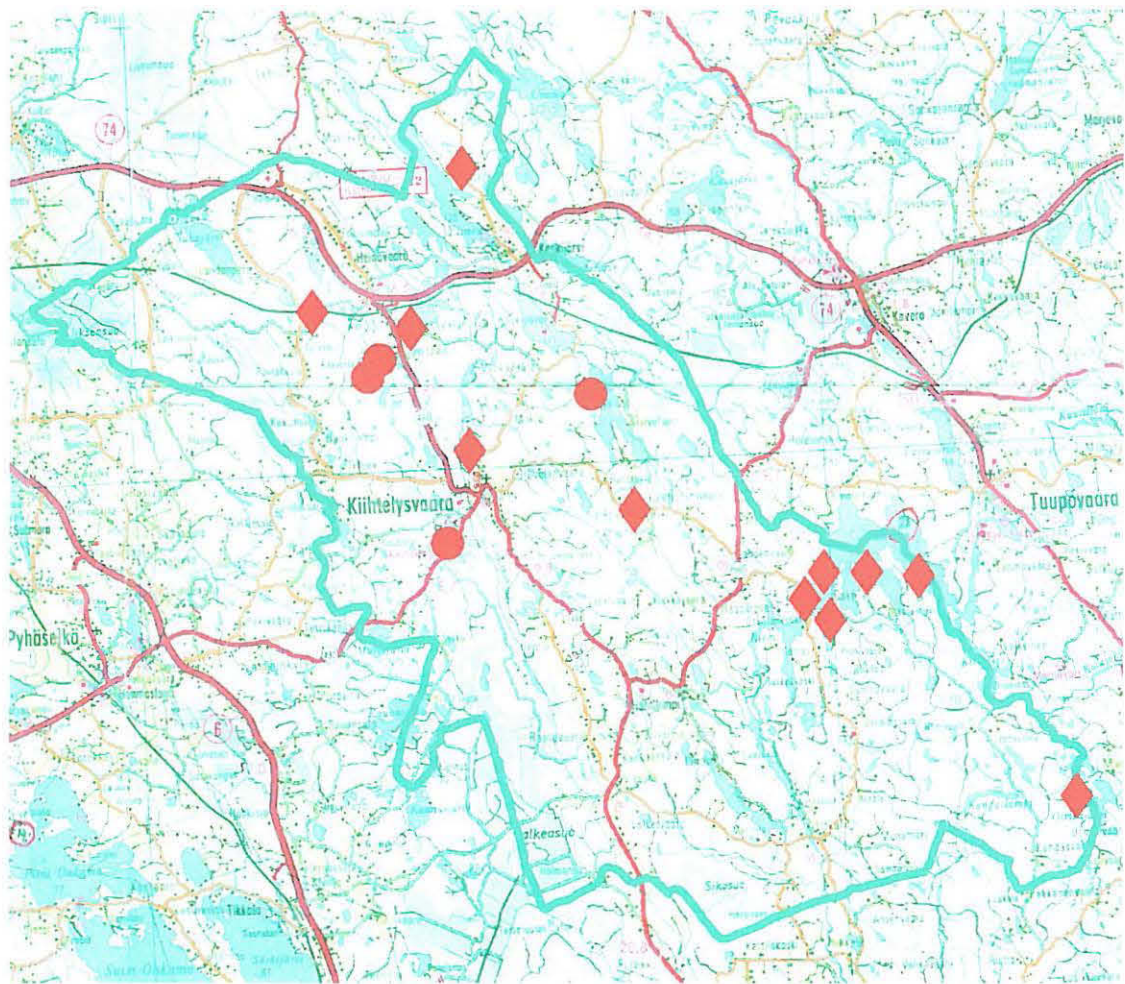
Punaiset ympyrät symbolisoivat kiinteitä esihistoriallisia muinaisjännöksiä, jotka kaikki tässä tapauksessa ovat joko kivi- tai varhaismetallikautisia asuinpaikkoja. Violeet ympyrät kuvaavat historiallisen ajan kohteita muinaisjännöshuettelossa. Molemmat kohteet kartalla ovat historiallisen ajan ortodoksikalmistoja.

Kiihtelysvaaran irtolöydöt (251 04 0001-0010) sekä esihistorialliset tentatiivikohteet (251 00 0001)



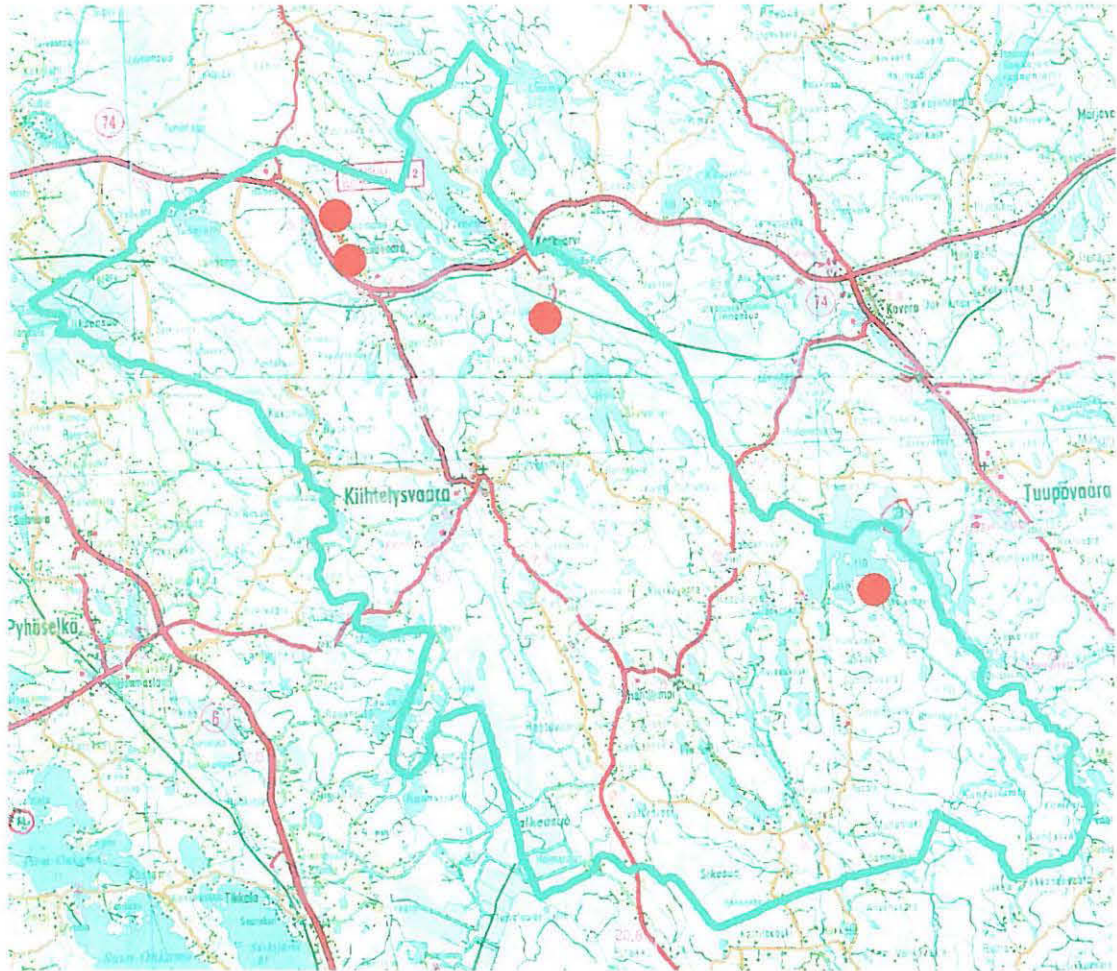
Kartan punaiset ympyrät esittävät tarkalleen paikallistettujen irtolöytöjen löytöpaikkoja. Punaiset salmiakit symboloivat irtolöytöjä, joiden sijainti on kylän tarkkuudella tiedossa. Näiltä osin levintäkarta on siis suunta-antava. Violetti ympyrä kuvaa ainoata esihistoriallista tentatiivikohdetta, Loitimon Kärjäniemeä.

Kiihtelysvaaran esihistorialliset löytöpaikat (251 04) ja -kohteet (251 01)



Punaiset ympyrät esittävät kiinteitä esihistoriallisia muinaisjäännöksiä Kiihtelysvaaralla, punaiset salmiakit puolestaan irtolöytökohteita. Osa irtolöytökohteista on vain kylän tarkkuudella paikallistettuja, joten karttaa täytyy pitää lähinnä suuntaa-antavana. Itäisin Loitimojärven punaisista salmiakeista kuua Käräjäniemeä, joka on mukana ns. tentatiivikohteena eli mahdollisena kiinteänä esihistoriallisena muinaisjäännöksenä.

Kiihtelysvaaran ortodoksikalmistot ja tsasounanpaikat



Kaksi pohjoisinta ympyrää kuvaa kiinteiden muinaisjäännösten luettelossa mukana olevia Siässynäkal-liota (251 01 0005) ja Kalmistopeltoa (251 01 0006). Keskijärven Variksensaaren (251 00 0002) ja Oskolan Hovin (251 00 0003) tarkka paikallistus jäi inventoinnissa varmentumatta.

4. LUETTELOT

4.1 Suojelukohdeluettelo – Kiihtelysvaaran kiinteät muinaisjäännökset

1. Kiihtelysvaara Suuri Hietajärvi

251 01 0001

Muinaisjäännytyyppi: Asuinpaikat
Ajoitus: Kivikautinen
Raahoitusluokka: 2
Lukumäärä: 1

Peruskartta: 4241 05 KIIHTELYSVAARA
Yhtenäiskoordinaatit: p 6934.238, i 3666.285, z 115
Sijainti: Kiihtelysvaaran luterilaisesta kirkosta 2.5 km lounaaseen.
Rekisterikylä: Kiihtelysvaara

Kiinteistöt: 251-405-22-37 Kauniskangas
Kiihtelysvaaran kunta, Aprakkatie 2, 82140 Kiihtelysvaara

Laajuus: Koordinaattipiste osoittaa suurinta kvartsikeskittymää. Löytöalueen kokonaislaajuus on 50-60 metriä rannan suuntaisesti noin 20-30 metriä leveänä kaistaleena.

Tutkimukset ja löydöt:

Maisteri V. Puustinen 1910, irtolöytö	KM 5529, kaksi palaa varhaista kampakeramiikkaa
Pirjo Lahtiperä 1967, inventointi	-
Oili Forsberg 2003, inventointi	KM 33860, kvartsi-iskoksia

Lyhyt kohdekuvaus:

Kohde löytyi Kiihtelysvaaran inventoinnin yhteydessä Suuren Hietajärven rannalta, reilu 2.5 km Kiihtelysvaaran kirkolta lounaaseen. Järvestä väitetään aikoinaan löytyneen "jotenkin kokonainen saviastia" rautamalmin noston yhteydessä. Astian olisivat työmiehet rikkoneet, mutta kaksi saviastian palaa päätyi Kansallismuseon kokoelmiin (KM 5529) maisteri V.Puustisen lahjoituksena vuonna 1910.

Suuren Hietajärven rannat ovat nimensä mukaisesti hiekkaista kangasta. Jyrkkä rantaterassi nousee 115 metrin käyrän tietämällä, terassi lienee jääkauden aikaansaannoksia. Kvartsi-iskoksia löytyi hiekkaisesta niemekkeestä terassin alapuolelta, läheltä rantaa, parina keskittymänä, sekä näiden keskittymien väliltäkin. Löytöalue on noin 50 metriä pitkä, kapea kaistale rannalla. Kvartsien lisäksi ei alueella havaittu mitään muuta esihistorialliseen asutukseen viittaavaa.

2. Kiihtelysvaara Paavonlampi

251 01 0002

Muinaisjäännöstyyppi: Asuinpaikat
Ajoitus: Kivikautinen
Raudoitusluokka: 2
Lukumäärä: 1

Peruskartta: 4241 02 HEINÄVAARA
Yhtenäiskoordinaatit: p 6940.649, i 3553.309, z 119-120
Sijainti: Kiihtelysvaaran luterilaisesta kirkosta 6.2 km luoteeseen.
Rekisterikylä: Heinävaara

Kiinteistöt: 251-402- 5-88 Mansikkaniemi
Raassina Eini
Niinivaarantie 88 C 13, 80230 Joensuu

Laajuus: Kohteen koordinaattipiste on kvartsien löytöalueen keskeltä. Asuinpaikka jatkuu joitakin metrejä rantaveteen. Rannan puolella rinne nousee jyrkästi jo muutaman metrin päässä, joten todennäköisesti asuinpaikka on suhteellisen kapealla vyöhykkeellä.

Tutkimukset ja löydöt:

Oili Forsberg 2003, inventointi KM 33861, kvartsi- ja kvartsiitti-iskoksia.

Lyhyt kohdekuvaus:

Kohde löytyi Kiihtelysvaaran inventoinnin yhteydessä Heinävaaran eteläpuolelta, Paavonlammen rannalta. Keskellä lampea kulkee leveähkö niemi, Kasperinniemi nimeltään, jonka rannoilla on runsaasti mökkiasutusta. Paavonlammen kohde sijaitsee niemen kärjessä, sen itärannalla. Iskokset löytyivät osin rantahietikolta, osin myös rantavedestä. Muita merkkejä esihistoriallisesta asutuksesta ei tällä kohtaa havaittu.

3. Kiihtelysvaara Kasperinniemi

251 01 0003

Muinaisjäännöstyyppi: Asuinpaikat
Ajoitus: Kivikautinen
Raudoitusluokka: 2
Lukumäärä: 1

Peruskartta: 4241 02 HEINÄVAARA
Yhtenäiskoordinaatit: p 6940.547, i 3663.218, z 119-120
Sijainti: Kiihtelysvaaran luterilaisesta kirkosta 6.2 km luoteeseen.
Rekisterikylä: Heinävaara

Kiinteistöt: 251-402- 5-88 Mansikkaniemi
Raassina Eini
Niinivaarantie 88 C 13, 80230 Joensuu

Laajuus: Kohteen koordinaattipiste on kvartsien löytöalueen keskeltä. Asuinpaikka jatkuu joitakin metrejä rantaveteen. Rannan puolella rinne nousee jyrkästi jo muutaman metrin päässä, joten todennäköisesti asuinpaikka on suhteellisen kapealla vyöhykkeellä.

Tutkimukset ja löydöt:
Oili Forsberg 2003, inventointi

KM 33862, kvartsi-iskoksia

Lyhyt kohdekuvaus:

Kohde löytyi Kiihtelysvaaran inventoinnin yhteydessä Heinävaaran eteläpuolisen Paavonlammen rannalta. Lampea halkoo leveähkö niemi, jonka rannoilla on runsaasti mökkiasutusta. Tämän niemen, nimeltään Kasperinniemi, eteläkärjestä, poimittiin kolmetoista kvartsi-iskosta, osin rantahiekalta, mutta myös rantavedestä. Asuinpaikka on siis osittain veden alla. Kvartseja löytyi kapealta rantakaistaleelta noin 50 metrin matkalta.

Kasperinniemi on soraharju, osin kivikkoisen, mutta kuivahko. Lammen rannat kasvavat mäntyvaltaista sekametsää, rannan maaperä on suhteellisen kuiva.

4. Kiihtelysvaara Marjolahti

251 01 0004

Muinaisjäännöstyyppi: Asuinpaikat
Ajoitus: Kivikautinen
Rauhoitusluokka: 2
Lukumäärä: 1

Peruskartta: 4241 05 KIIHTELYSVAARA
Yhtenäiskoordinaatit: p 6939.93, i 3671.50, z 117.5-120
Sijainti: Kiihtelysvaaran luterilaisesta kirkosta 5.2 km itäkoilliseen.
Rekisterikylä: Palo

Kiinteistöt: 251-407- 1-27 Marjolahti
Varis Teemu Aimo Aleks, Sumiasiraitti 39, 44280 Sumiainen

Laajuus: Kohteen koordinaattipiste on otettu kvartsien löytökohdan tuntumasta manuaalisesti. Löytöalue oli suppea, noin 10x10 metriä, mutta todennäköisesti asuinpaikka jatkuu kohti Palojärven rantaa, jossa havainnointimahdollisuudet inventointihetkellä olivat löytökohtia epäedullisemmat, sillä metsäisen maan pinta oli täysin ehjä rannassa.

Tutkimukset ja löydöt:
Oili Forsberg 2003, inventointi KM 33863, kvartsi-iskoksia

Lyhyt kohdekuvaus:

Kohde löytyi Kiihtelysvaaran inventoinnin yhteydessä Palojärven rannalta, viitisen kilometriä Kiihtelysvaaran kirkolta koilliseen. Marjolahti sijaitsee Palojärven luoteispäädyssä, Kimmonsaaren luoteispuolella.

Kvartsi-iskokset löytyivät Marjolahden pohjoispuoleisesta niemekkeestä, pari kymmentä metriä rannalta. Alueella on ajettu raskaalla työkoneella, mikä on rikkonut maanpintaa paikoitellen. Näistä paljastumista kvartsit poimittiin. Itse löytöalue oli sangen suppea, vain noin 10x10 metriä.

Ranta on louhikkoinen ja kostea, joten ihmetellä sopii leiripaikan valintaa. Asuinpaikan edustalla järvestä on useita saaria, kuten Munaluoto ja Rahasaari. Kolmisensataa metriä kaakkoon sijaitsevan Kimmonsaaren rannoilla on mahtavat avokalliot.

5. Kiihtelysvaara Siässynäkallio

251 01 0005

Muinaisjäänöstyyppi: Hautapaikat
Ajoitus: Historiallinen
Rauhoitusluokka: 1
Lukumäärä: 1

Peruskartta: 4241 05 SELKIE
Yhtenäiskoordinaatit: p 6944.50, i 3663.68, z 180
Sijainti: Kiihtelysvaaran luterilaisesta kirkosta 9.5 km luoteeseen.
Rekisterikylä: Heinävaara

Kiinteistöt: 251-402-3-35 Koljola
Koljonen Pirkko Helena
Heinävaarantie 140 as 2, 82110 Heinävaara

Laajuus: Koordinaattipiste osoittaa Koljoson talon paikkaa. Itse tsasounan ja kalmiston sijainti alueella on hämärän peitossa.

Tutkimukset ja löydöt:
Pirjo Lahtiperä 1967, inventointi
Eija Ojanlatva ja Juha-Pekka Joonas 2002, inventointi
Oili Forsberg 2003, inventointi

Lyhyt kohdekuvaus:

Perimätiedon mukaan Heinävaaran kylän eteläpäässä, Koljoson talon paikkeilla, on aikoinaan sijainnut ortodoksinen tsasouna. Pirjo Lahtiperä mainitsee kohteen inventointiraportissaan, samoin Eija Ojanlatva ja Juha-Pekka Joonas Heinävaaran inventoinnista laaditussa raportissa.

Koljoson talon luoteispuolelle on rakennettu joku aika takaperin uusi ortodoksinen tsasouna.

6. Kiihtelysvaara Kalmistopelto

251 01 0006

Muinaisjäännöstyyppi: Hautapaikat
Ajoitus: Historiallinen
Rauhoitusluokka: 1
Lukumäärä: 1

Peruskartta: 4241 03 SELKIE
Yhtenäiskoordinaatit: p 6945.04, i 3662.78, z 192.5
Sijainti: Kiihtelysvaaran luterilaisesta kirkosta 11.5 km luoteeseen.
Rekisterikylä: Heinävaara

Kiinteistöt: 251-402-6-25 Hartikkala
Hartikainen Seppo, Sipinkatu 5 as 1, 80160 Joensuu

Laajuus: Koordinaatit osoittavat Kalmistopellon pohjoisnurkkaa. Kalmiston tarkempi sijainti ja laajuus ovat selvittämättä.

Tutkimukset ja löydöt:
Pirjo Lahtiperä 1967, inventointi
Eija Ojanlatva ja Juha-Pekka Joonan 2002, inventointi
Oili Forsberg 2003, inventointi

Lyhyt kohdekuvaus:

Kalmistopelto mainitaan Pirjo Lahtiperän inventointikertomuksessa (1967), samoin Ojanlatvan ja Joonan kertomuksessa Heinävaaran osainventoinnista (2002). Kalmisto-nimensä on pelto perimätiedon mukaan saanut siitä, että mökin perustuksia kaivettaessa on paikalta löytynyt ihmisen luita. Se, mistä mökistä on kyse, jää hämärän peittoon. Ojanlatva ja Joonan arvelevat kyseessä olevan Tiensivu-nimisen talon. Tämä talo sijaitsee Kalmistopellon eteläpuolella. Rauha Makkonen Heinävaarasta on kertonut lisäksi vuoden 2002 inventoijille, että ihmisluita on löytynyt myös Heinävaaran läpi kulkevan tien perustuksia tehtäessä Kalmistopellon kohdalta.

Vuoden 2002 inventoinnin yhteydessä Kalmistopeltoa on koekuopitettu sekä kairattu, mutta näiden toimenpiteiden avulla ei kalmistoa kyetty paikantamaan tarkemmin. Inventoijat arvelevat, että kalmisto on voinut tyystin tuhoutua tai että se sijaitsee jossain muualla.

Kalmistopellon muistokivi sijaitsee pellon pohjoispuolella olevan tiilitalon pihalla.

4.2 Kohdehakemisto

tunnus	kohdenimi	tyyppi	ajoitus	PK	sivu
251 01 0001	Suuri Hietajärvi	asuinpaikka	kivikautinen	4241 05	39
251 01 0002	Paavonlampi	asuinpaikka	kivikautinen	4241 02	43
251 01 0003	Kasperinniemi	asuinpaikka	kivikautinen	4241 02	46
251 01 0004	Marjolahti	asuinpaikka	kivikautinen	4241 05	49
251 01 0005	Siässynäkallio	ortodoksikalmisto	historiallinen	4241 03	52
251 01 0006	Kalmistopelto	ortodoksikalmisto	historiallinen	4241 03	55
251 00 0001	Oskola Käräjänieni	asuinpaikka	kivi/rautakautinen	4241 07	58
251 00 0002	Keskijärvi Variksensaari	ortodoksikalmisto	historiallinen	4241 05	61
251 00 0003	Oskolan Hovi	ortodoksikalmisto	historiallinen	4241 07	63
251 04 0001	Röksä Pajamäki	löytöpaikka	esihistoriallinen	4241 06	65
251 04 0002	Heinävaara Kastelampi	löytöpaikka	kivikautinen	4241 05	67
251 04 0003	Heinävaara Särkivaara	löytöpaikka	esihistoriallinen	4241 02	71
251 04 0004	(Tervasuo) Jokela (Kärsikkojärvi)	löytöpaikka	kivikautinen	4241 05	73
251 04 0005	Oskolankylä	löytöpaikka	kivikautinen	4241 07	75
251 04 0006	Loitimojärvi	löytöpaikka	kivikautinen	4241 07	77
251 04 0007	Palon kylä	löytöpaikka	kivikautinen	4241 05	78
251 04 0008	Otmenjärvi	löytöpaikka	kivikautinen	4232 12 tai 4241 10	79
251 04 0009	Loitimon kylä (Oskola?)	löytöpaikka	kivikautinen	4241 07	80
251 04 0010	Laitisen järvi (?) Syköniemi (Loitimo?)	löytöpaikka	kivikautinen	4241 07?	81
-	muut löydöt	-	kivikautinen	-	82

4.3 Löytöluettelo

numero	löydöt	kohdenro	kylä	kohde
KM 1917:13	tasatalta	251 04 0005	Oskola	Oskolan koski
KM 2109:1	tasatalta	251 04 0006	Oskola	Loitimojärvi
KM 2109:2	kaksoistalta	251 04 0007	Palo	Palon kylä
KM 2331:20	kivikirves	251 04 0008	Oskola	Otmenjärvi
KM 2331:21	tasatalta	251 04 0009	Oskola	Loitimo
KM 5529	saviastian palasia, varhaista kamppakeramiikkaa	251 01 0001	Kiihtelysvaara	Suuri Hietajärvi
KM 8959	tasatalta	251 04 0004	Kiihtelysvaara	Jokela (Karsikkojärvi)
KM 9134	”hiottu kiviesine”, piirroskivi. Ei esihistoriallinen.	-	Keskijärvi	?
KM 9995	kaksoistalta	251 04 0002	Heinävaara	Kastelampi
KM 21087	verkonpaino	251 04 0003	Heinävaara	Särkivaara
KM 29247:1-2	kaksi epämääräistä, hiottua kiviesinettä	-	Palo	?
KM 31283	reikäkivi	251 04 0001	Röksä	Pajamäki
KM 33860	kvartsi-iskoksia	251 01 0001	Kiihtelysvaara	Suuri Hietajärvi
KM 33861:1-2	kvartsi-iskoksia, kvartsiitti-iskos	251 01 0002	Heinävaara	Paavonlampi
KM 33862	kvartsi-iskoksia	251 01 0003	Heinävaara	Kasperinniemi
KM 33863	kvartsi-iskoksia	251 01 0004	Palo	Marjolahti
KM 33864:1-2	rautaesine, kvartsi-iskos	251 00 0001	Oskola	Kärjäntemi

4.4 LUETTELO DIAKUVISTA

Kuvaaja Oili Forsberg
PKM = Pohjois-Karjalan museo
MV = Museovirasto

PKM	MV	Kohde	Aihe
87:426	-	Kiihtelysvaara Jänisjoki	Jänisjoen uomaa Vihtakosken voimalaitokselta. NW – SE.
87:427	-	Kiihtelysvaara Käräjäniemi	Ajoittamaton irtolöytöpaikka. Rantahiekalta löytyi pieni rautaesine, hieman ulompänä rannasta yksittäinen kvartsi-iskos. Panoraama. SW – NE.
87:428	-	Kiihtelysvaara Käräjäniemi	Panoraama, liittyy edelliseen kuvaan. SW – NE.
87:429	-	Kiihtelysvaara Otmenjärvi	Irotöytökohde. KM 2331:20, pieni loivateräinen kirves löytynyt järvestä malmia nostettaessa. W – E.
87:430	-	Kiihtelysvaara Kangaslampi	Lampi Tuupovaaran rajan tuntumassa. Miljö on tyyppillinen Kiihtelysvaarassa – runsaiden pienten lampien ja järvien rannat ovat soistuneita ja maaston yleisilme kostea. SW – NE.
87:431	-	Kiihtelysvaara Jänisjoki	Joen uomaa Uskalin sillalta kuvattuna. Jänisjoen reitin vedet virtaavat Kiihtelysvaaralta kohti Laatokkaa. Uoma on historiallisestikin dokumentoitu kulkuväylä, mutta nykyään rannat ovat niin kosteita, että esihistoriallisten kohteiden löytyminen on liki mahdotonta. N – S.
87:432	-	Kiihtelysvaara Valkealampi	Hiekkaisemmilla alueilla myös pikkulampien rannoilla on paikoitellen hiekkaisia poukamia, joista esihistoriallisia kohteita etsittiin. E – W.
87:433	51075	Kiihtelysvaara 1 Suuri Hietajärvi	Kivikautinen asuinpaikka. Järvestä on 1900-luvun alussa malminnoston yhteydessä löytynyt vanhinta kampakeramiikkaa. Kesän 2003 inventoinnissa kuvassa näkyvältä alueelta löytyi kvartsi-iskoksia. S – N.
87:434	-	Kiihtelysvaara 5 Siässynäkallio	Ortodoksikalmiston ja tsasounan paikka, talon edustalla näkyvällä kalliolla kaiverruksia historialliselta ajalta. Panoraama. N – S.
87:435	-	Kiihtelysvaara 5 Siässynäkallio	Ortodoksikalmiston ja tsasounan paikka, talon edustalla näkyvällä kalliolla kaiverruksia historialliselta ajalta. Panoraama. N – S.
87:436	-	Kiihtelysvaara 5 Siässynäkallio	Ortodoksikalmiston ja tsasounan paikka, talon edustalla näkyvällä kalliolla kaiverruksia historialliselta ajalta. Panoraama. N – S.

- 51076 Kiihtelysvaara 5 Siässynäkallio
Ortodoksikalmiston ja tsasounan paikka, talon edustalla näkyvällä kalliolla kaiverruksia historialliselta ajalta. N – S.
- 87:437 - Kiihtelysvaara 2 Paavonlampi
Kivikautinen asuinpaikka Paavonlammen rannalla sekä osittain myös veden alla. Panoraama. W – E.
- 87:438 - Kiihtelysvaara 2 Paavonlampi
Kivikautinen asuinpaikka Paavonlammen rannalla sekä osittain myös veden alla. Panoraama. W – E.
- 87:439 - Kiihtelysvaara 2 Paavonlampi
Kivikautinen asuinpaikka Paavonlammen rannalla sekä osittain myös veden alla. Panoraama. W – E.
- 87:440 - Kiihtelysvaara 2 Paavonlampi ja 3 Kasperinniemi
Kaksi kivikautista asuinpaikkaa niemessä keskellä Paavonlampea. Kuvattu vastarannalta, SE – NW.
- 87:441 - Kiihtelysvaara 4 Marjolahti
Kivikautinen asuinpaikka Palojärven rannan tuntumassa. Löytöjä metsäaurausuomista kuvan alueelta. Panoraama. W – E.
- 87:442 - Kiihtelysvaara 4 Marjolahti
Kivikautinen asuinpaikka Palojärven rannan tuntumassa. Löytöjä metsäaurausuomista kuvan alueelta. Panoraama. W – E.
- 87:443 - Kiihtelysvaara 4 Marjolahti
Kivikautinen asuinpaikka Palojärven rannan tuntumassa. Löytöjä metsäaurausuomista kuvan alueelta. Panoraama. W – E.
- 87:444 - Kiihtelysvaara Kastelampi
Irtolöytökohta. KM 9995, upea kaksoistaltilta tismalleen kuvassa näkyvien Ari Puustisen ja hänen rouvansa kohdalta. NW – SE.
- 87:445 - Kiihtelysvaara Kastelampi
Irtolöytökohteen KM 9995 ympäristön maastoa. Kuva on otettu noin 100 metriä kaakkoon irtolöytökohteesta, joka oli vanhaa peltoa ja täysin umpeenkasvanutta. Irtolöytökohta jää kuvan vasemman reunan ulkopuolelle, mutta kuvasta voi hahmottaa, että alue laskee irtolöytökohdan 125 mpy loivasti kohti Kastelampea (121.9 mpy). Maaperä alueella on hiekkainen. Panoraama. SW – NE.
- 87:446 - Kiihtelysvaara Kastelampi
Irtolöytökohteen KM 9995 ympäristön maastoa. Kuva on otettu noin 100 metriä kaakkoon irtolöytökohteesta, joka oli vanhaa peltoa ja täysin umpeenkasvanutta. Irtolöytökohta jää kuvan vasemman reunan ulkopuolelle, mutta kuvasta voi hahmottaa, että alue laskee irtolöytökohdan 125 mpy loivasti kohti Kastelampea (121.9 mpy). Maaperä alueella on hiekkainen. Panoraama. SW – NE.
- 87:447 - Kiihtelysvaara Kastelampi
Irtolöytökohteen KM 9995 ympäristön maastoa. Kuva on otettu noin 100 metriä kaakkoon irtolöytökohteesta, joka oli vanhaa peltoa ja täysin umpeenkasvanutta. Irtolöytökohta jää kuvan vasemman reunan ulkopuolelle, mutta kuvasta voi hahmottaa, että alue laskee irtolöytökohdan 125 mpy loivasti kohti Kastelampea (121.9 mpy). Maaperä alueella on hiekkainen. Panoraama. SW – NE.

- 87:448 - Kiihtelysvaara Kastelampi Irtolöytökohteen KM 9995 ympäristön maastoa. Kuva on otettu noin 100 metriä kaakkoon irtolöytökohteesta, joka oli vanhaa peltoa ja täysin umpeenkasvanutta. Irtolöytökohta jää kuvan vasemman reunan ulkopuolelle, mutta kuvasta voi hahmottaa, että alue laskee irtolöytökohdan 125 mpy loivasti kohti Kastelampea (121.9 mpy). Maaperä alueella on hiekkainen. Panoraama. SW – NE.
- 87:449 - Kiihtelysvaara 1 Suuri Hietajärvi
KM 5529, vanhempaa kampakeramiikkaa järven pohjasta järvimalmin noston yhteydessä.
- 87:450 - Kiihtelysvaara Kastelampi KM 9995, kaksoistaltoa.
- 87:451 - Kiihtelysvaara Loitimojärvi KM 2109:1, terältä lohkeillut tasataltoa Loitimojärven pohjasta malmia nostettaessa.
- 87:452 - Kiihtelysvaara Palonkylä KM 2109:2, kaksoistaltoa. Lahjoittanut yliopilas M.Varonen 1882.
- 87:453 - Kiihtelysvaara Loitimonkylä KM 2331:21, tasataltoa.
- 87:454 - Kiihtelysvaara Oskola KM 1917:13, "tasataltoa".
- 87:455 - Kiihtelysvaara (Karsikkojärvi) Jokela
KM 8959, tasataltoa.
- 87:456 - Kiihtelysvaara Palo KM 29247:2, epämääräinen esine.
- 87:457 - Kiihtelysvaara Palo KM 29247:1, epämääräinen esine.
- 87:458 - Kiihtelysvaara Röksä Pajamäki
KM 31283, reikäkivi.
- 87:459 - Kiihtelysvaara 1 Suuri Hietajärvi
KM 5529, vanhempaa kampakeramiikkaa järven pohjasta järvimalmin noston yhteydessä.
- 87:460 - Kiihtelysvaara 1 Suuri Hietajärvi
KM 5529, vanhempaa kampakeramiikkaa järven pohjasta järvimalmin noston yhteydessä.
- 87:461 - Kiihtelysvaara (Karsikkojärvi) Jokela
KM 8959, tasataltoa.

4.5 LUETTELO MUSTAVALKOISISTA NEGATIIVEISTA

Kuvaaja Oili Forsberg
PKM = Pohjois-Karjalan museo

PKM	Kohde	Aihe
21160:310	Kiihtelysvaara Jänisjoki	Jänisjoen uoma Vihtakosken voimalaitokselta. Panoraama. NW – SE.
21160:311	Kiihtelysvaara Jänisjoki	Panoraama, liittyy edelliseen kuvaan.
21160:312	Kiihtelysvaara Käräjäniemi	Ajoittamaton irtolöytöpaikka. Rantahiekalta löytyi pieni rautaesine, hieman ulompana rannasta yksittäinen kvartsi-iskos. Panoraama. SW – NE.
21160:313	Kiihtelysvaara Käräjäniemi	Panoraama, liittyy edelliseen kuvaan. SW – NE.
21160:314	Kiihtelysvaara Käräjäniemi	Panoraama, liittyy kahteen edelliseen kuvaan.
21160:315	Kiihtelysvaara 1 Suuri Hietajärvi	Kivikautinen asuinpaikka. Järvestä on 1900-luvun alussa malminnoston yhteydessä löytynyt vanhinta kampakeramiikkaa. Kesän 2003 inventoinnissa kuvassa näkyvältä alueelta löytyi kvartsi-iskoksia. Panoraama. S – N.
21160:316	Kiihtelysvaara 1 Suuri Hietajärvi	Panoraama, liittyy edelliseen kuvaan. S – N.
21160:317	Kiihtelysvaara 5 Siässynäkallio	Ortodoksikalmiston ja tsasounan paikka, talon edustalla näkyvällä kalliolla kaiverruksia historialliselta ajalta. Panoraama. N – S.
21160:318	Kiihtelysvaara 5 Siässynäkallio	Panoraama, liittyy edelliseen kuvaan. N – S.
21160:319	Kiihtelysvaara 2 Paavonlampi	Kivikautinen asuinpaikka Paavonlammen rannalla sekä osittain myös veden alla. Panoraama. W – E.
21160:320	Kiihtelysvaara 2 Paavonlampi	Panoraama, liittyy edelliseen kuvaan. W – E.
21160:321	Kiihtelysvaara 2 Paavonlampi	Panoraama, liittyy kahteen edelliseen kuvaan. W – E.
21160:322	Kiihtelysvaara Kastelampi	Irtolöytökohteen KM 9995 ympäristön maastoa. Kuva on otettu noin 100 metriä kaakkoon irtolöytökohteesta, joka oli vanhaa peltoa ja täysin umpeenkasvanutta. Irtolöytökohta jää kuvan vasemman reunan ulkopuolelle, mutta kuvasta voi hahmottaa, että alue laskee irtolöytökohdan 125 mpy loivasti kohti Kastelampea (121.9 mpy). Maaperä alueella on hiekkainen. Panoraama. SW – NE.

- 21160:323 Kiihtelysvaara Kastelampi Panoraama, liittyy edelliseen kuvaan. SW – NE.
- 21160:324 Kiihtelysvaara Kastelampi Panoraama, liittyy kahteen edelliseen kuvaan. SW – NE.
- 21160:325 Kiihtelysvaara Kastelampi Panoraama, liittyy kolmeen edelliseen kuvaan.
- 21160:326 Kiihtelysvaara Kastelampi Irtolöytökohta. KM 9995, upea kaksoistaltoa tismalleen kuvassa näkyvien Ari Puustisen ja hänen rouvansa kohdalta. NW – SE.
- 21160:327 Kiihtelysvaara Oskola KM 1917:13, "tasatalta".
- 21160:328 Kiihtelysvaara Loitimojärvi
KM 2109:1, terältä lohkeillut tasatalta Loitimojärven pohjasta malmia nostettaessa.
- 21160:329 Kiihtelysvaara Palonkylä KM 2109:2, kaksoistaltoa. Lahjoittanut yliopilas M. Varonen 1882.
- 21160:330 Kiihtelysvaara Otmensjärvi KM 2331:20, pieni loivateräinen kirves, melkein muodottomaksi lohkottu. Löytynyt järvimalmin noston yhteydessä.
- 21160:331 Kiihtelysvaara Loitimonkylä KM 2331:21, tasatalta. K.Krohnin lahjoitus museolle.
- 21160:332 Kiihtelysvaara 1 Suuri Hietajärvi
KM 5529, vanhempaa kampakeraamiikkaa järven pohjasta järvimalmin noston yhteydessä. Samassa yhteydessä väitetään löytyneen lähes kokonaisen saviastian, jonka työmiehet kuitenkin olisivat rikkoneet. Kuvan palaset olisivat kuuluneet kyseiseen astiaan. Maisteri V.Puustisen lahjoitus 23.10.1910.

4.6 Luettelo kohteista karttalehdittäin

Kiinteät muinaisjäännökset

4223 11 NIITTYLAHTI	-	
4223 12 UTRA	-	-
4241 01 RAUANSALO	-	
4241 02 HEINÄVAARA	2, 3	
4241 03 SELKIE		5, 6
4232 06 VALKEASUO	-	
4241 04 VIESIMO		-
4241 05 KIIHTELYSVAARA		1, 4
4241 06 URAMO		-
4232 09 USKALI		-
4241 07 OSKOLA		-
4241 08 KOVERO		-
4232 12 ÖLLÖLÄ		-
4241 10 KATTILA-AHO		-

Tentatiivikohteet

4223 11 NIITTYLAHTI	-	
4223 12 UTRA	-	-
4241 01 RAUANSALO	-	
4241 02 HEINÄVAARA	-	
4241 03 SELKIE		-
4232 06 VALKEASUO	-	
4241 04 VIESIMO		-
4241 05 KIIHTELYSVAARA		2
4241 06 URAMO		-
4232 09 USKALI		-
4241 07 OSKOLA		1, 3
4241 08 KOVERO		-
4232 12 ÖLLÖLÄ		-
4241 10 KATTILA-AHO		-

Irtolöytökohteet

4223 11 NIITTYLAHTI	-	
4223 12 UTRA	-	-
4241 01 RAUANSALO	-	
4241 02 HEINÄVAARA	3	
4241 03 SELKIE		-
4232 06 VALKEASUO	-	
4241 04 VIESIMO		-
4241 05 KIIHTELYSVAARA		2, 4, 7
4241 06 URAMO		1
4232 09 USKALI		-
4241 07 OSKOLA		5, 6, 9, 10 ?
4241 08 KOVERO		-
4232 12 ÖLLÖLÄ		8 ?
4241 10 KATTILA-AHO		8 ?

5. KOHDEKUVAUKSET KARTTAOTTEINEEN

5.1 Kiinteät muinaisjäännökset

1. Kiihtelysvaara Suuri Hietajärvi

251 01 0001

Perustiedot

<i>Muinaisjäänöstyyppi:</i>	Asuinpaikat
<i>Ajoitus:</i>	Kivikautinen
<i>Rauhoitusluokka:</i>	2
<i>Lukumäärä:</i>	1
<i>Peruskartta:</i>	4241 05 KIIHTELYSVAARA
<i>Yhtenäiskoordinaatit:</i>	p 6934.238, i 3666.285, z 115
<i>Sijainti:</i>	Kiihtelysvaaran luterilaisesta kirkosta 2.5 km lounaaseen.
<i>Rekisterikylä:</i>	Kiihtelysvaara
<i>Laajuus:</i>	Koordinaattipiste osoittaa suurinta kvartsikeskittymää. Löytöalueen kokonaislaajuus on 50-60 metriä rannan suuntaisesti noin 20-30 metriä leveänä kaistaleena.

Lyhyt kohdekuvaus:

Kohde löytyi Kiihtelysvaaran inventoinnin yhteydessä Suuren Hietajärven rannalta, reilu 2.5 km Kiihtelysvaaran kirkolta lounaaseen. Järvestä väitetään aikoinaan löytyneen "jotenkin kokonainen saviastia" rautamalmin noston yhteydessä. Astian olisivat työmiehet rikkoneet, mutta kaksi saviastian palaa päätyi Kansallismuseon kokoelmiin (KM 5529) maisteri V. Puustisen lahjoituksena vuonna 1910.

Tutkimukset ja löydöt:

Maisteri V. Puustinen 1910, irtolöytö

*KM 5529, kaksi palaa varhaista
kampakeraamiikkaa*

"Maisteri V. Puustisen lahjoitus V.H.M^{le} 23/4 1910. Kaksi tummanväristä saviastianpalaa, joista isompi on reunapala sekä kuopilla ja nelikulmaisten painanteiden muodostamilla riveillä koristettu. Löydetty Hietajärvestä Kiihtelysvaaran pitäjässä. Rautamalmia nostettaessa järvestä nousi mukana jotenkin kokonainen saviastia, jonka työmiehet rikkoivat. Osia siitä ovat yllämainitut palat. Hietajärven rannat ovat hietikkaisia, jotenka on mahdollista että ympäristössä on kivikautista asutusta."

Pirjo Lahtiperä 1967, inventointi

Lahtiperä kävi paikalla inventoinnin yhteydessä ja hän toteaa raportissaan seuraavaa: "Järven itäpuolella on suoritettu metsän harvennusta. Kaatuneiden puiden juurista en tavannut mitään kulttuurimaahan viittaavaa. Kartan mukaan Iso Hietajärvi on noin 106 m merenpinnan

yläpuolella. Yleensä naapuripitäjien kivikautiset asuinpaikat ovat olleet 80-90 m korkeudella merenpinnasta. Paikalla on voinut olla joskus transgressio ja mahdollinen asuinpaikka olisi joutunut veden alle.”

Lahtiperä siis myöskin epäilee asuinpaikan mahdollista jäämistä veden alle. Ilmiöstähän tuli kesän 2003 inventoinnin yhteydessä lisää evidenssiä. On kuitenkin todettava, että Lahtiperän mainitsemat ympäristökuntien kivikautiset asuinpaikat 80-90 metrin tuntumassa ovat olleet Saimaan vesistöhistorian piirissä. Kiihtelysvaaran vedethän, kuten juuri Suuri Hietajärvin, ovat kuroutuneet itsenäisiksi jo sangen varhain, eikä Saimaan alueen rannansiirtymää voida soveltaa täällä.

Oili Forsberg 2003, inventointi

KM 33860, kvartsi-iskoksia

Suuren Hietajärven rannat ovat nimensä mukaisesti hiekkaista kangasta. Jyrkkä rantaterassi nousee 115 metrin käyrän tietämällä, terassi lienee jääkauden aikaansaannoksia. Kvartsi-iskoksia löytyi hiekkaisesta niemekkeestä terassin alapuolelta, läheltä rantaa, parina keskittymänä, sekä näiden keskittymien väliltäkin. Löytöalue on noin 50 metriä pitkä, kapea kaistale rannalla. Kvartsien lisäksi ei alueella havaittu mitään muuta esihistorialliseen asutukseen viittaavaa.

Kertomuksen liitteet:

<i>Kartat</i>	PK 1:20 000
<i>Negatiivit</i>	PKM 21160:315-316, 332
<i>Diat</i>	PKM 87:433, 449, 459-460
	MV 51075

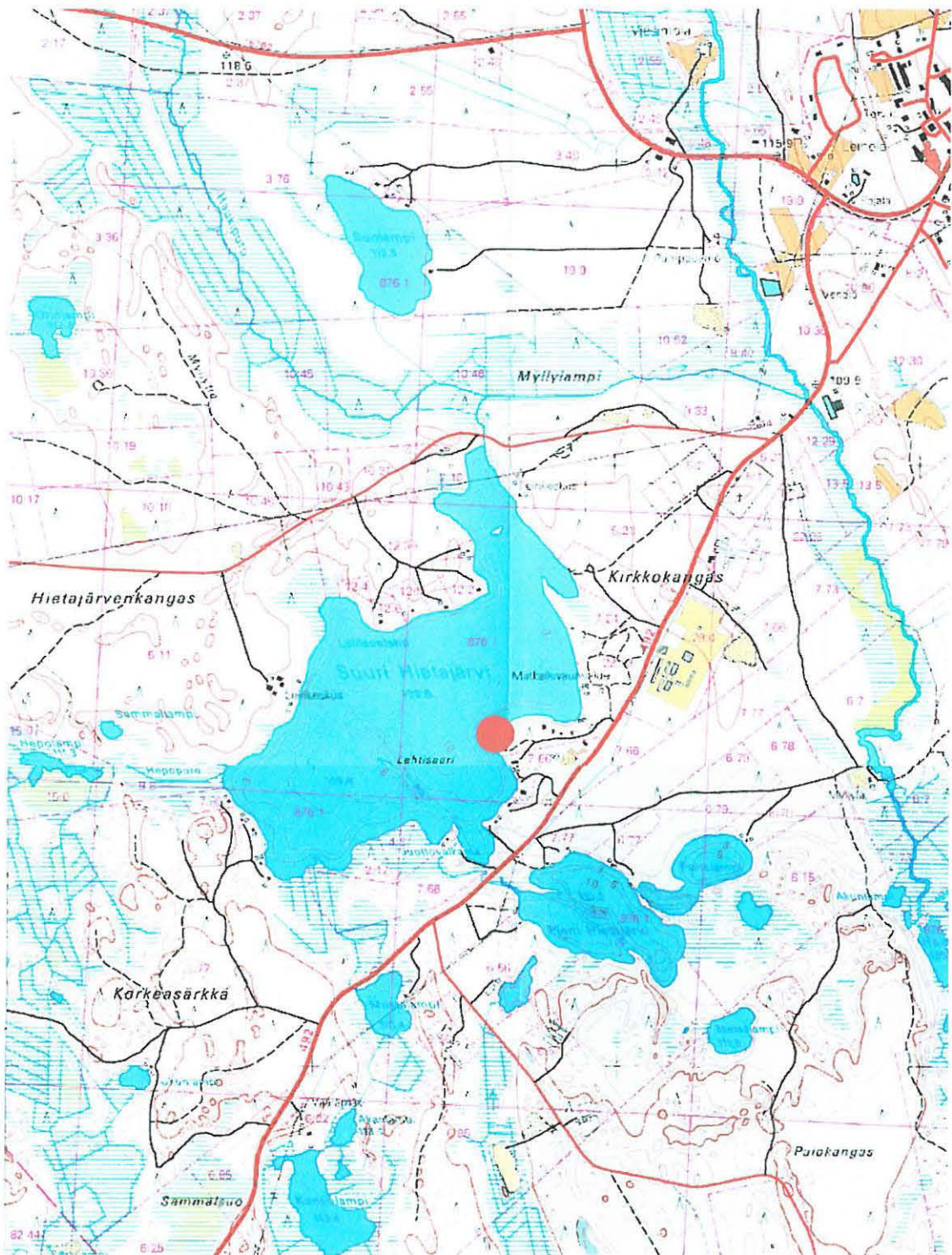


Suuren Hietajärven varhaista kampa-keramiikkaa. PKM 87:449.



Suuren Hietajärven kvartsi-iskosten luonnonsuojelualue.

**KIIHTELYSVAARA 0001 SUURI HIETAJÄRVI -
kivikautinen asuinpaikka**



Ote peruskartoista 4241 04 Viesimo ja 4241 05 Kiihtelysvaara. Kohde on merkitty punaisella ympyrällä.

2. Kiihtelysvaara Paavonlampi

251 01 0002

Perustiedot:

Muinaisjäännöstyyppi: Asuinpaikat
Ajoitus: Kivikautinen
Raudoitusluokka: 2
Lukumäärä: 1

Peruskartta: 4241 02 HEINÄVAARA
Yhtenäiskoordinaatit: p 6940.649, i 3553.309, z 119-120 *i = 8663 209*
Sijainti: Kiihtelysvaaran luterilaisesta kirkosta 6.2 km luoteeseen.
Rekisterikylä: Heinävaara
Laajuus: Kohteen koordinaattipiste on kvartsien löytöalueen keskeltä. Asuinpaikka jatkuu joitakin metrejä rantaveteen. Rannan puolella rinne nousee jyrkästi jo muutaman metrin päässä, joten todennäköisesti asuinpaikka on suhteellisen kapealla vyöhykkeellä.

Lyhyt kohdekuvaus:

Kohde löytyi Kiihtelysvaaran inventoinnin yhteydessä Heinävaaran eteläpuolelta, Paavonlammen rannalta. Keskellä lampea kulkee leveähkö niemi, Kasperinniemi nimeltään, jonka rannoilla on runsaasti mökkiasutusta. Paavonlammen kohde sijaitsee niemen kärjessä, sen itärannalla. Iskokset löytyivät osin rantahietikolta, osin myös rantavedestä. Muita merkkejä esihistoriallisesta asutuksesta ei tällä kohtaa havaittu.

Tutkimukset ja löydöt:

Oili Forsberg 2003, inventointi KM 33861, kvartsi- ja kvartsiitti-iskoksia.

Paavonlammen kohde Kasperinniemen eteläkärjessä vaikuttaa jääneen osittain veden alle. Vaikka kvartseja löytyi myös lähinnä vesirajan tuntumasta, löytyi iskoksia myös kirkasvetisen lammen vesirajan alapuoleltakin. Ranta paikalla oli muodoltaan sangen loiva useiden metrien matkalla, mutta noin 7-8 metriä inventointihetken vesirajan alapuolella lammen pohja näytti nopeasti laskevan. Todennäköisesti juuri tämä kaistale on ollut asuinpaikan ydinaluetta. Vesirajan yläpuolella ranta jatkui hiekkaisena muutaman metrin niemen sisäosiin päin, minkä jälkeen metsän alkaessa ranta teki jyrkän nousun. Tällä tienoolla lienee nykyinen korkein ranta.

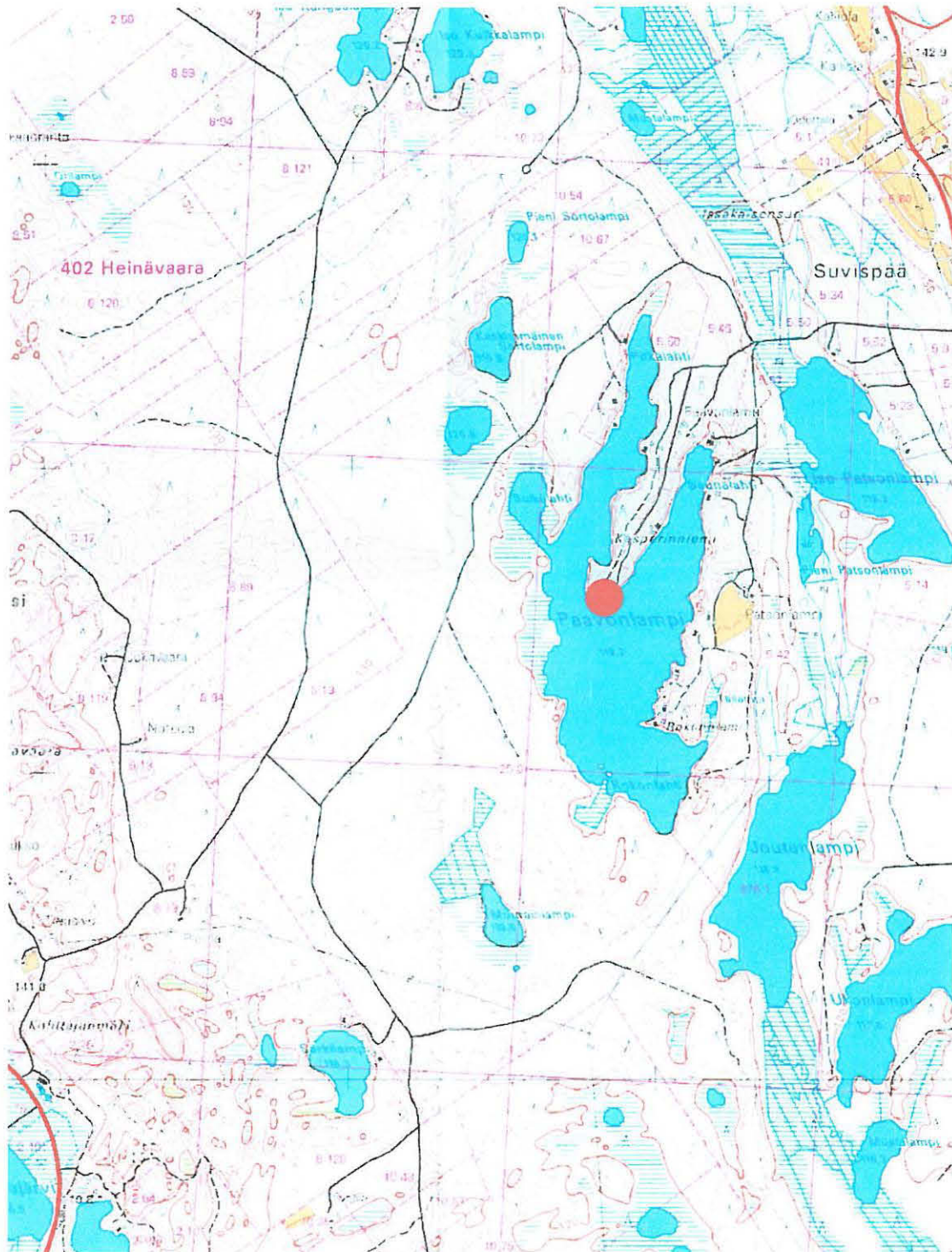
Kertomuksen liitteet:

Kartat PK 1:20 000
Negatiivit PKM 21160:319-321
Diat PKM 87:438-440



Paavonlammen kivikautista asuinpaikkaa. Kvartsi-iskokset löytyivät pääasiassa rannan puolella nuolen osoittamasta kohdasta sekä veden alta punaisella katkoviivalla esitetyltä alueelta. Kvartseja löytyi jonkin verran myös kuvaajan selän takaa sekä syvemmältä vedestä. Kuvat on otettu lännestä kohti itää. PKM 437-439.

**KIIHTELYSVAARA 0002 PAAVONLAMPI -
kivikautinen asuinpaikka**



Ote peruskartasta 4241 02 Heinävaara. Kohde on merkitty punaisella ympyrällä.

3. Kiihtelysvaara Kasperinniemi

251 01 0003

Perustiedot:

Muinaisjäänöstyyppi: Asuinpaikat
Ajoitus: Kivikautinen
Ranhoitusluokka: 2
Lukumäärä: 1

Peruskartta: 4241 02 HEINÄVAARA
Yhtenäiskoordinaatit: p 6940.547, i 3663.218, z 119-120
Sijainti: Kiihtelysvaaran luterilaisesta kirkosta 6.2 km luoteeseen.
Rekisterikylä: Heinävaara
Laajuus: Kohteen koordinaattipiste on kvartsien löytöalueen keskeltä. Asuinpaikka jatkuu joitakin metrejä rantaveteen. Rannan puolella rinne nousee jyrkästi jo muutaman metrin päässä, joten todennäköisesti asuinpaikka on suhteellisen kapealla vyöhykkeellä.

Lyhyt kohdekuvaus:

Kohde löytyi Kiihtelysvaaran inventoinnin yhteydessä Heinävaaran eteläpuolisen Paavonlammen rannalta. Lampea halkoo leveähkö niemi, jonka rannoilla on runsaasti mökkiasutusta. Tämän niemen, nimeltään Kasperinniemi, eteläkärjestä, poimittiin kolmetoista kvartsi-iskosta, osin rantahiekalta, mutta myös rantavedestä. Asuinpaikka on siis osittain veden alla. Kvartseja löytyi kapealta rantakaistaleelta noin 50 metrin matkalta.

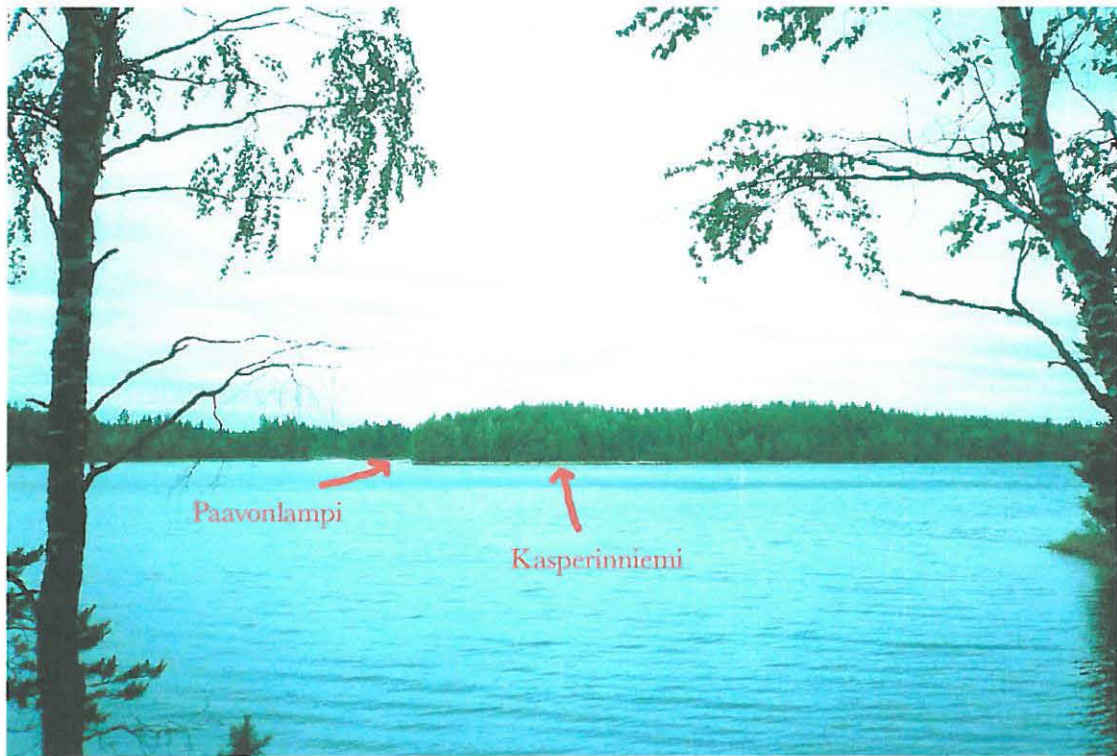
Kasperinniemi on soraharju, osin kivikkoisen, mutta kuivahko. Lammen rannat kasvavat mäntyvaltaista sekametsää, rannan maaperä on suhteellisen kuiva.

Tutkimukset ja löydöt:

Oili Forsberg 2003, inventointi

KM 33862, kvartsi-iskoksia

Kuten Paavonlammen kohde Kasperinniemen eteläkärjessä, myös Kasperinniemen kohde reilu sata metriä koilliseen vaikuttaa jääneen osittain veden alle. Vaikka kvartseja löytyi myös lähinnä vesirajan tuntumasta, löytyi iskoksia myös kirkasvetisen lammen vesirajan alapuoleltakin. Ranta paikalla oli muodoltaan sangen loiva useiden metrien matkalla, mutta noin 7-8 metriä inventointihetken vesirajan alapuolella lammen pohja näytti nopeasti laskevan. Todennäköisesti juuri tämä kaistale on ollut asuinpaikan ydinaluetta. Vesirajan yläpuolella ranta jatkui hiekkaisena muutaman metrin niemen sisäosiin päin, minkä jälkeen metsän alkaessa ranta teki jyrkän nousun. Tällä tienoolla lienee nykyinen korkein ranta.

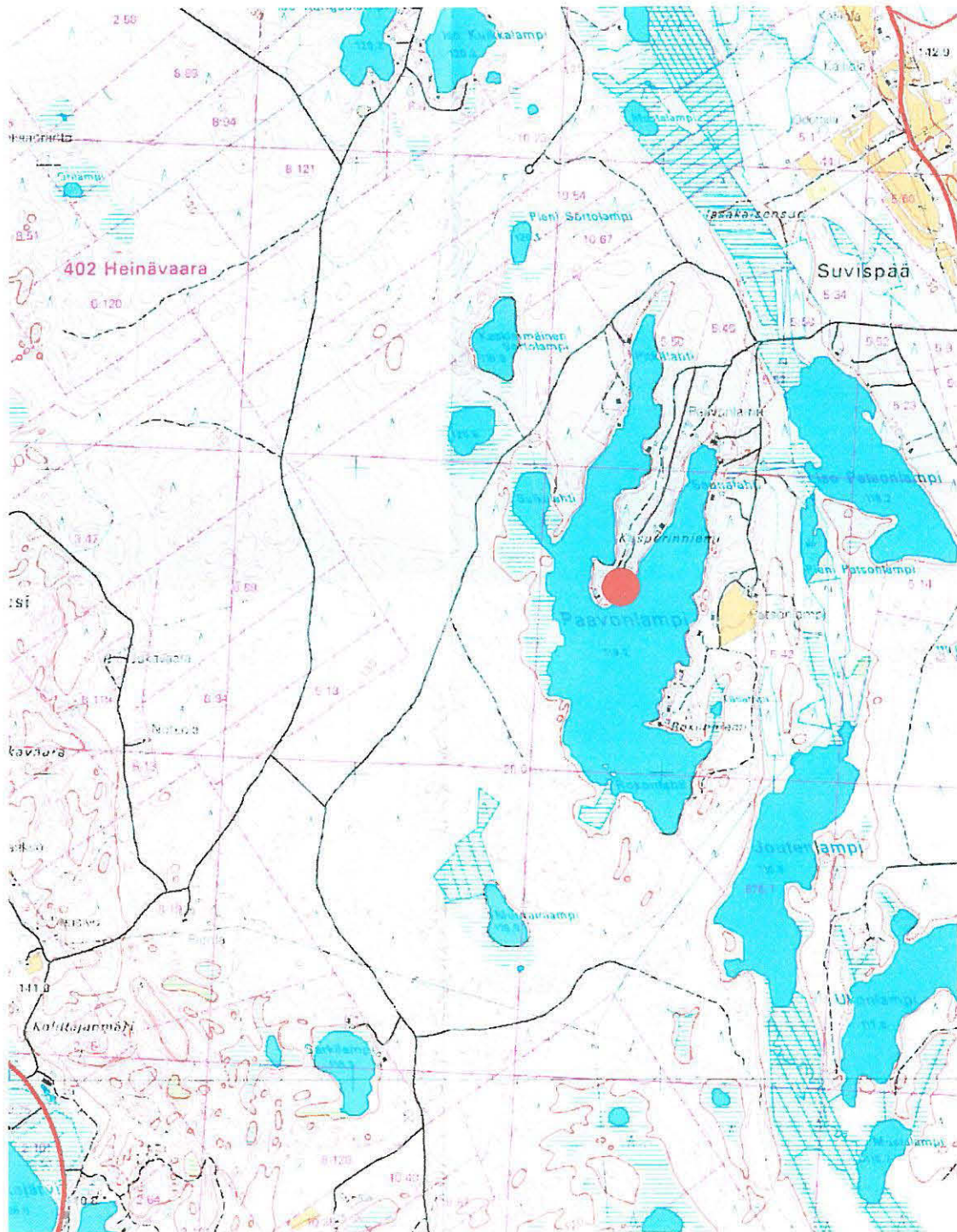


Kasperinniemen ja Paavonlammen asuinpaikat kuvattuna lammen vastarannalta, idästä kohti länttä. PKM 87:440.

Kertomuksen liitteet:

<i>Kartat</i>	PK 1:20 000
<i>Negatiivit</i>	-
<i>Diat</i>	PKM 87:440

**KIIHTELYSVAARA 0003 KASPERINNIEMI -
kivikautinen asuinpaikka**



Ote peruskartasta 4241 02 Heinävaara. Kohde on merkitty punaisella ympyrällä.

4. Kiihtelysvaara Marjolahti

251 01 0004

Perustiedot:

Muinaisjäännöstyyppi: Asuinpaikat
Ajoitus: Kivikautinen
Rauhoitusluokka: 2
Lukumäärä: 1

Peruskartta: 4241 05 KIIHTELYSVAARA
Yhtenäiskoordinaatit: p 6939.93, i 3671.50, z 117.5-120
Sijainti: Kiihtelysvaaran luterilaisesta kirkosta 5.2 km itäkoilliseen.
Rekisterikylä: Palo
Laajuus: Kohteen koordinaattipiste on otettu kvartsien löytökohdan tuntumasta manuaalisesti. Löytöalue oli suppea, noin 10x10 metriä, mutta todennäköisesti asuinpaikka jatkuu kohti Palojärven rantaa, jossa havainnointimahdollisuudet inventointihetkellä olivat löytökohtia epäedullisemmat, sillä metsäisen maan pinta oli täysin ehjä rannassa.

Lyhyt kohdekuvaus:

Kohde löytyi Kiihtelysvaaran inventoinnin yhteydessä Palojärven rannalta, viitisen kilometriä Kiihtelysvaaran kirkolta koilliseen. Marjolahti sijaitsee Palojärven luoteispäädystä, Kimmonsaaren luoteispuolella. Kvartsi-iskokset löytyivät Marjolahden pohjoispuoleisesta niemekkeestä, pari kymmentä metriä rannalta. Asuinpaikan edustalla järvessä on useita saaria, kuten Munaluoto ja Rahasaari. Kolmisensataa metriä kaakkoon sijaitsevan Kimmonsaaren rannoilla on mahtavat avokalliot.

Tutkimukset ja löydöt:

Oili Forsberg 2003, inventointi

KM 33863, kvartsi-iskoksia

Kvartsi-iskokset löytyivät Marjolahden pohjoispuoleisesta niemekkeestä, pari kymmentä metriä rannalta. Alueella on ajettu raskaalla työkoneella, mikä on rikkonut maanpintaa paikoitellen. Näistä paljastumista kvartsit poimittiin. Itse löytöalue oli sangen suppea, vain noin 10x10 metriä. Ranta on louhikkoinen ja kostea, joten ihmetellä sopiai leiripaikan valintaa. Paikalle päädyttiin lähinnä siitä syystä, että kartalla monet Palojärven pienistä niemekkeistä näyttivät hyvinkin passeleilta pyyntiyhteisöiden asuinsijoiksi. Maastot vain useimmiten osoittautuivat joko hyvin louhikkoisiksi tai kosteiksi.

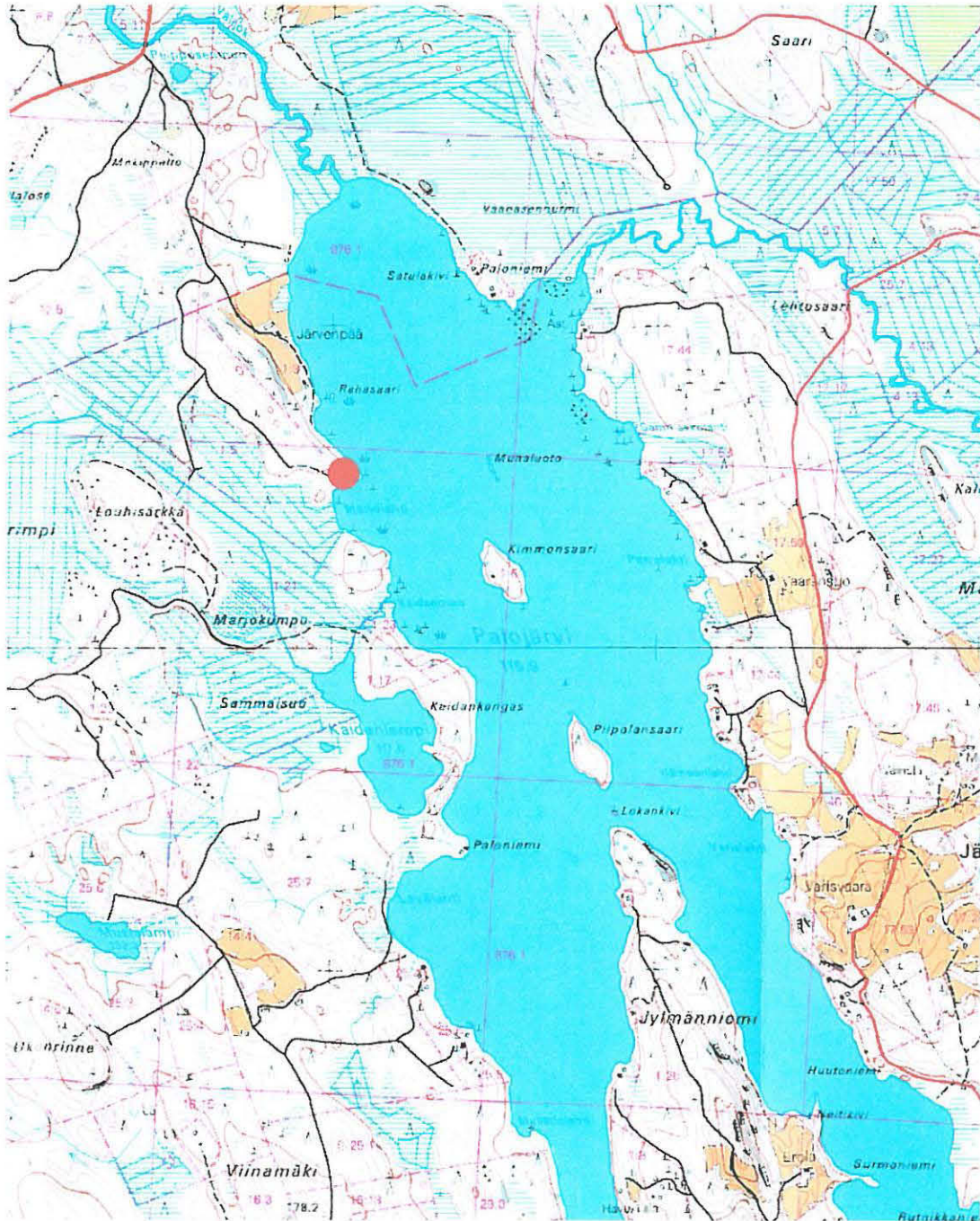
Kertomuksen liitteet:

Kartat PK 1:20 000
Negatiivit -
Diat PKM 87:441-443



Marjolahden asuinpaikkaa Palojärven rannalla. Löytökohtaa on merkitty punaisilla pisteillä. PKM 87:441-443.

**KIIHTELYSVAARA 0004 MARJOLAHTI -
kivikautinen asuinpaikka**



Ote peruskartasta 4241 05 Kiihtelysvaara. Kohde on merkitty punaisella ympyrällä.

5. Kiihtelysvaara Siässynäkallio

251 01 0005

Perustiedot:

<i>Muinaisjäänöstyyppi:</i>	Hautapaikat
<i>Ajoitus:</i>	Historiallinen
<i>Rauhoitusluokka:</i>	1
<i>Lukumäärä:</i>	1
<i>Peruskartta:</i>	4241 05 SELKIE
<i>Yhtenäiskoordinaatit:</i>	p 6944.50, i 3663.68, z 180
<i>Sijainti:</i>	Kiihtelysvaaran luterilaisesta kirkosta 9.5 km luoteeseen.
<i>Rekisterikylä:</i>	Heinävaara
<i>Laajuus:</i>	Koordinaattipiste osoittaa Koljosen talon paikkaa. Itse tsasounan ja kalmiston sijainti alueella on hämärän peitossa.

Lyhyt kohdekuvaus:

Perimätiedon mukaan Heinävaaran kylän eteläpäässä, Koljosen talon paikkeilla, on aikoinaan sijainnut ortodoksinen tsasouna. Pirjo Lahtiperä mainitsee kohteen inventointiraportissaan, samoin Eija Ojanlatva ja Juha-Pekka Joona Heinävaaran inventoinnista laaditussa raportissa. Koljosen talon luoteispuolelle on rakennettu joku aika takaperin uusi ortodoksinen tsasouna.

Tutkimukset ja löydöt:

Pirjo Lahtiperä 1967, inventointi

Lahtiperän inventointiraportissa Siässynä kallio mainitaan tsasounien ja ortodoksikalmistojen listauksessa. Siässynä-nimi oli niin yleisesti tunnettu, että yleisesti sanottiin, että mennään Siässynään eikä Koljosille.

Eija Ojanlatva ja Juha-Pekka Joona 2002, inventointi

”Nykyään Siässynän kalliolla sijaitsee Koljosen talo, joka on siirretty paikalle vuonna 1819 Johan Koljosen toimesta. Kalliolla on tätä tapahtumaa koskeva kaiverrus, se sijaitsee talon sisäänkäynnin vasemmalla puolella, aivan talon vieressä.

1819 KARTANON TUONUT JOHAN KOLJONEN
SYNTYNYN 18 25/9 19 T 18 7/11 87

Kalliolla on myös kaksi muuta kaiverrusta, noin 30 cm korkea X sekä mahdollinen kirjainsarja CCC. Kirjainten korkeus on noin 15 cm, ja niiden edessä on epäselvä kaiverrus. Jotkut paikalla käyneet tutkijat ovat tulkinneet ensimmäisen merkin M-kirjaimeksi. Kirjaimet voi tulkita myös kolmeksi sirpiksi. Näiden kaiverrusten ajoituksesta, tekijästä tai merkityksestä ei ole mitään tietoa.” (Ojanlatva&Joona.)



Sääsynäkallio Koljosen talon pihalla Heinüvaarassa. Kaiverrukset ovat talon edessä näkyvässä kalliossa. PKM 87:434-436

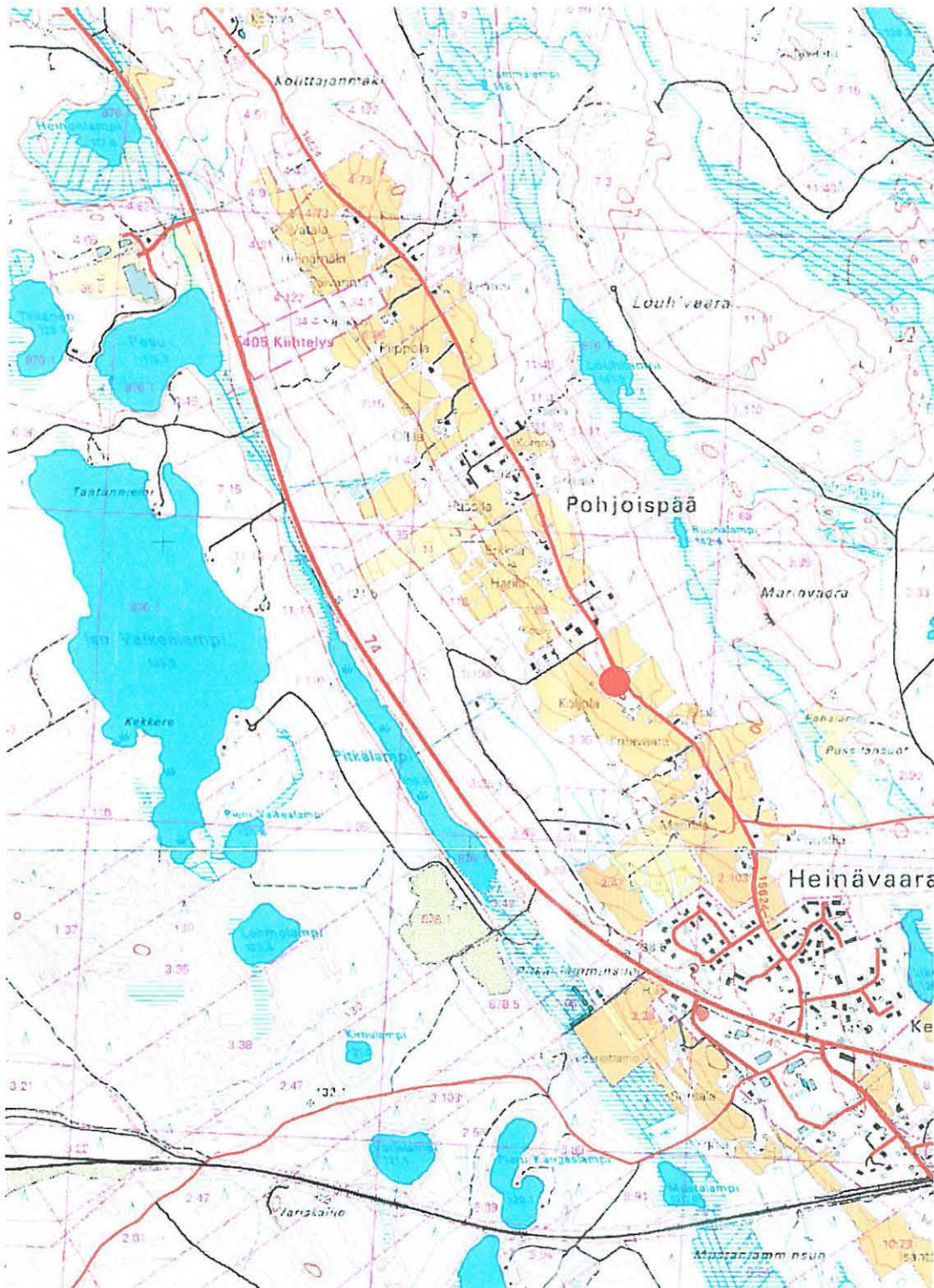
Oili Forsberg 2003, inventointi

Paikalla käytiin lähinnä kuvaamassa sekä tutustumassa kaiverruksiin kalliossa. Tsasounan täsmällinen sijainti ei entisestään varmistunut – yllä annetut koordinaatit ovat Koljosen komean talon koordinaatit.

Kertomuksen liitteet:

<i>Kartat</i>	PK 1:20 000
<i>Negatiivit</i>	PKM 21160:317-318
<i>Diat</i>	PKM 87:434-436
<i>53</i>	MV 51076

**KIIHTELYSVAARA 0005 SIÄSSYNÄKALLIO -
ortodoksikalmisto ja tsasounan paikka**



Ote peruskartoista 4241 02 Heinävaara ja 4241 03 Selkie. Kohde on merkitty punaisella ympyrällä.

6. Kiihtelysvaara Kalmistopelto

251 01 0006

Perustiedot:

<i>Muinaisjäänöstyyppi:</i>	Hautapaikat
<i>Ajoitus:</i>	Historiallinen
<i>Rauhoitusluokka:</i>	1
<i>Lukumäärä:</i>	1
<i>Peruskartta:</i>	4241 03 SELKIE
<i>Yhtenäiskoordinaatit:</i>	p 6945.04, i 3662.78, z 192.5
<i>Sijainti:</i>	Kiihtelysvaaran luterilaisesta kirkosta 11.5 km luoteeseen.
<i>Rekisterikylä:</i>	Heinävaara
<i>Laajuus:</i>	Koordinaatit osoittavat Kalmistopellon pohjoisnurkkaa. Kalmiston tarkempi sijainti ja laajuus ovat selvittämättä.

Lyhyt kohdekuvaus:

Kalmisto-nimensä on pelto perimätiedon mukaan saanut siitä, että mökin perustuksia kaivettaessa on paikalta löytynyt ihmisen luita. Se, mistä mökistä on kyse, jää hämärän peittoon. Ojanlatva ja Joono arvelevat kyseessä olevan Tiensivu-nimisen talon. Tämä talo sijaitsee Kalmistopellon eteläpuolella. Rauha Makkonen Heinävaarasta on kertonut lisäksi vuoden 2002 inventoijille, että ihmisluita on löytynyt myös Heinävaaran läpi kulkevan tien perustuksia tehtäessä Kalmistopellon kohdalta.

Kalmistopellon muistokivi sijaitsee pellon pohjoispuolella olevan tiilitalon pihalla.

Tutkimukset ja löydöt:

Pirjo Lahtiperä 1967, inventointi

Lahtiperän informantin, neiti Vatasen mukaan paikalla olevan mökin perustuksia kaivettaessa pellostä olisi löytynyt säkillinen ihmisenluita. Muita tietoja kalmistosta ei neiti Vatasen mukaan enää ollut saatavilla. Lahtiperän mukaan kyseessä oli Päivärinnan tilan pelto, joka Kalmistopellon nimellä oli kulkenut.

Eija Ojanlatva ja Juha-Pekka Joono 2002, inventointi

Vuoden 2002 inventoinnin yhteydessä Kalmistopeltoa on koekuopitettu sekä kairattu, mutta näiden toimenpiteiden avulla ei kalmistoa kyetty paikantamaan tarkemmin. Inventoijat arvelevat, että kalmisto on voinut tyystin tuhoutua tai että se sijaitsee jossain muualla.

Oili Forsberg 2003, inventointi

Paikan tarkastus kesällä 2003 ei luonnollisestikaan tuonut mitään uutta tietoa kalmiston sijainnista, mutta jo nyt olemassa olevan tiedon pohjalta voidaan pitää erittäin todennäköisenä, että kalmiston paikallistus on suurinpiirtein koordinaattien mukainen. Päivärinnan tila sijaitsee joitakin satoja metrejä luoteeseen koordinaatein osoitetusta paikasta, mutta on täysin mahdollista, että Kalmistopelto sijaitsi juuri nyt osoitetulla paikalla.

Kertomuksen liitteet:

<i>Kartat</i>	PK 1:20 000
<i>Negatiivit</i>	-
<i>Diat</i>	-

**KIIHTELYSVAARA 0006 KALMISTOPELTO -
ortodoksikalmisto ja tsasounan paikka**



Ote peruskartoista 4241 02 Heinävaara ja 4241 03 Selkie. Kohde on merkitty punaisella ympyrällä.

5.2 Tentatiivikohteet

7. Oskola Kärjäniemi

251 00 0001

Perustiedot

Muinaisjäännöstyypit: löytöpaikat
Ajoitus: kivikautinen, rautakautinen
Rauhoitusluokka:
Lukumäärä:

Peruskartta: 4241 07 Oskola
Yhtenäiskoordinaatit: p 6933.059, i 3683.656, z 111 mpy
Sijainti: Kiihtelysvaaran luterialisesta kirkosta 16.3 km itäkaakkoon.
Rekisterikylä: Oskola
Laajuus:

Lyhyt kohdekuvaus:

Kohde sijaitsee Loitimojärven etelärannan Suhanniemessä. Alue on kuivahkoa hiekkaista kangasta, paikalla on ilmeisesti kunnan ylläpitämä tulipaikka. Korroosoitunut pieni rautaesine löytyi aivan vesirajasta, kvartsi-iskos puolestaan polun varrelta, muutamien metrien päässä rannasta.

Tutkimukset ja löydöt:

Pirjo Lahtiperä 1967, inventointi

Kärjähiekkä on mukana Lahtiperän inventointiraportissa, vaikka kuvauksessa ei tarkemmin kerrotakaan, minkälaista muinaisjäännöstä paikalta on epäilty. "Paikalla on laaja hiekka, jossa perimätiedon mukaan on ollut metsästäjien ja kalastajien kohtausta. Siellä he ovat sopineet eränkäyntiin liittyvistä asioista. Varsinaista oikeudenkäyntiä siellä tuskin on käyty."

Oili Forsberg 2003, inventointi

Kesän 2003 inventoinnissa Kärjäniemelle päädyttiin lähinnä sen loistavan sijainnin perusteella. Alue on kuivaa, kaunista kangasta, puusto on mäntyvaltaista. Niemen läheisyyteen vie metsäautotieltä hyvin tallottu polku ja niemen kärjessä on tulentekopaikka. Keskellä niemeä kulkee matala harjanne, jossa on monenikäisiä kuopanteita, joiden tarkoitukselliset eivät maastossa käy ilmi. Alue näkyy 1800-luvun alun isojakokartoissa, joten se on ollut olemassa jo ennen Loitimon pinnanlaskua, vaikka niemen harjanteen korkeimmat kohdat vain nipin napin ylittävät 112.5 metrin käyrän, mikä on vain pari metriä nykyistä pintaa korkeammalla.

Pieni rautaesine löytyi vedestä, pisteestä p 6933.121, i 3683.680. Kyseessä voi olla pieni avain, mutta esine on niin turmeltunut, ettei siitä varmuudella voi päätellä mitään. Kvartsi-iskos puolestaan löytyi pisteestä p 6933.059, i 3683.656, siis noin viiden kymmenen metrin päässä rautaesineestä, hieman korkeammalta. Vähäisten löytöjen vuoksi Kärjäniemen kohde on luokiteltu mahdolliseksi muinaisjäännökseksi.



Käräjäniemen rantaa. Etualalla näkyvältä hietikolta löytyi pieni rautaesine. Oikealla hämöttää Loitimojärvi. PKM 87:427-428.

Kertomuksen liitteet:

<i>Kartat</i>	PK 1:20 000
<i>Negatiivit</i>	PKM 21160:312-314
<i>Diat</i>	PKM 87:427-428

KIIHTELYSVAARA 00 0001 KÄRÄJÄNIEMI
kivikautinen/rautakautinen löytöpaikka



Ote peruskartasta 4241 07 Oskola. Kohde on merkitty punaisella ympyrällä.

8. Keskijärvi Variksensaari

251 00 0002

Perustiedot

Muinaisjäännytystyyppi: hautapaikat
Ajoitus: historiallinen
Rauhoitusluokka:
Lukumäärä:

Peruskartta: 4241 05 Kiihtelysvaara
Yhdenäiskoordinaatit:
Peruskoordinaatit: x 6938.00, y 4515.34, z 120-125 mpy
Sijainti: Kiihtelysvaaran luterilaisesta kirkosta 6.3 km koilliseen.
Rekisterikylä: Keskijärvi
Laajuus:

Lyhyt kohdekuvaus:

Mahdollisesti ortodoksikalmisto Keskijärven Variksensaarella.

Tutkimukset ja löydöt:

Pirjo Lahtiperä 1967, inventointi

Lahtiperän mukaan alueen omistajan, Onni Ensio Variksen, naapurissa tiedettiin kertoa, että Varis oli löytänyt saarelta pääkalloja ja ihmisen luita muinaishautoja kaivaessaan. Tila oli kuitenkin jo tuolloin autiona.

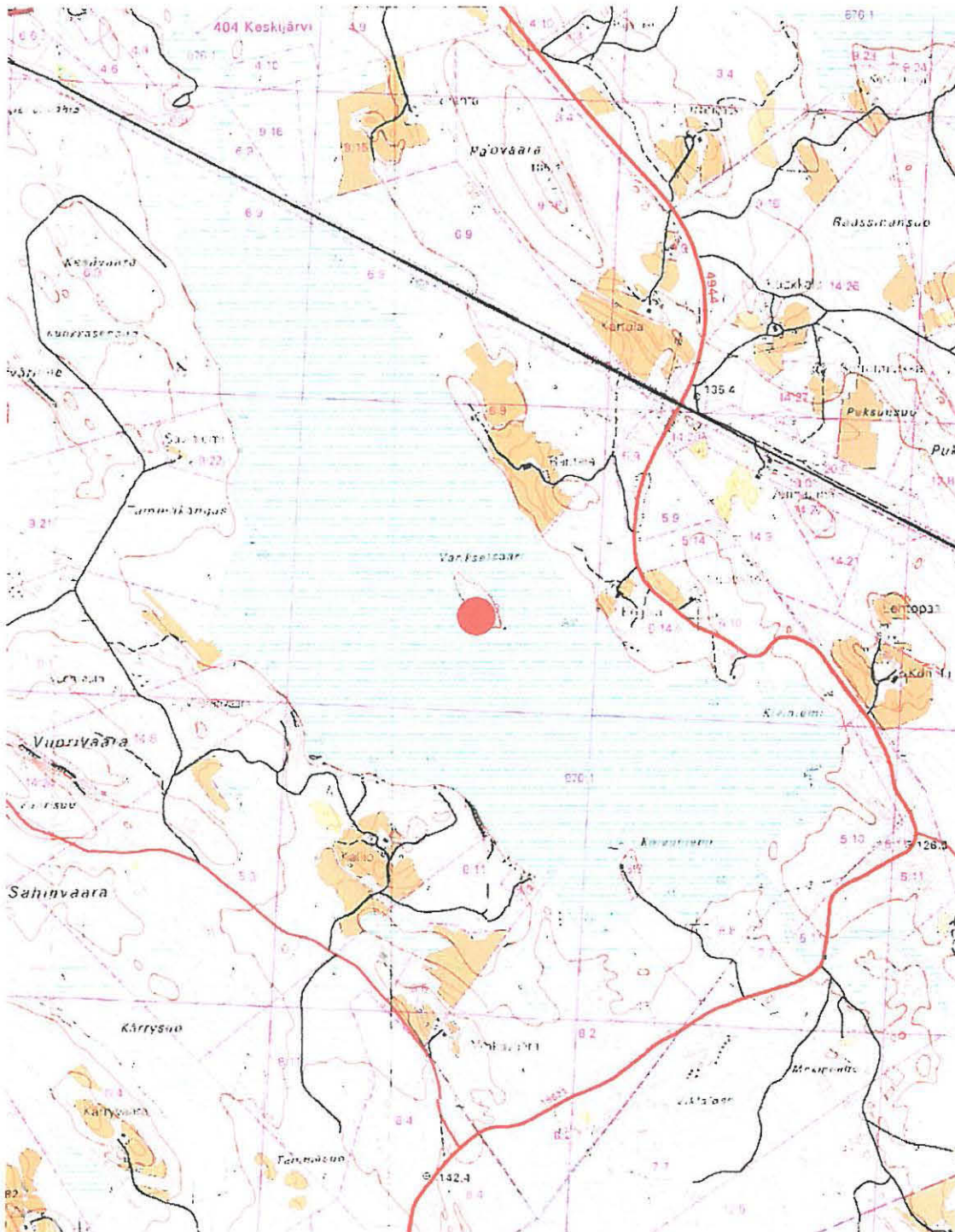
Oili Forsberg 2003, inventointi

Variksensaarella ei kesän 2003 inventoinnin aikana päästy käymään, joten kohde on edelleen luokiteltu mahdollisten muinaisjäänösten joukkoon.

Kertomuksen liitteet:

Kartat PK 1:20 000
Negatiivit -
Diat -

**KIIHTELYSVAARA 00 0002 KESKIJÄRVI VARIKSENSAARI -
ortodoksikalmisto**



Ote peruskartasta 4241 05 Kiihtelysvaara. Kohde on merkitty punaisella ympyrällä.

9. Oskolan Hovi

251 00 0003

Perustiedot

Muinaisjäännystyyppi: hautapaikat
Ajoitus: historiallinen
Raudoitusluokka:
Lukumäärä:

Peruskartta: 4241 07 Oskola
Yhtenäiskoordinaatit:
Sijainti: Kiihtelysvaaran luterilaisesta kirkosta 15.5 km itäkaakkoon.
Rekisterikylä: Oskola
Laajuus:

Lyhyt kohdekuvaus:

Tutkimukset ja löydöt:

J.Maukonen 1877, inventointi

Inventoiija kertoo Oskolan Hovin isännän, Antti Parviaisen, kertoneen, että talon pihan tienoolla on aiemmin ollut "venäläisten kirkko". Varsinaisesti mitään täsmällisempää tietoa hautauksista ei Parviaisella kuitenkaan ollut.

Pirjo Lahti-perä 1967, inventointi

"Oskolan kylän tsasouna ja kalmisto on ollut Oskolan Hovin vieressä vaaran huipulla. Ihmisen luita on löytynyt nykyisen talon nurkalta puutarhasta vakoja tehtäessä."

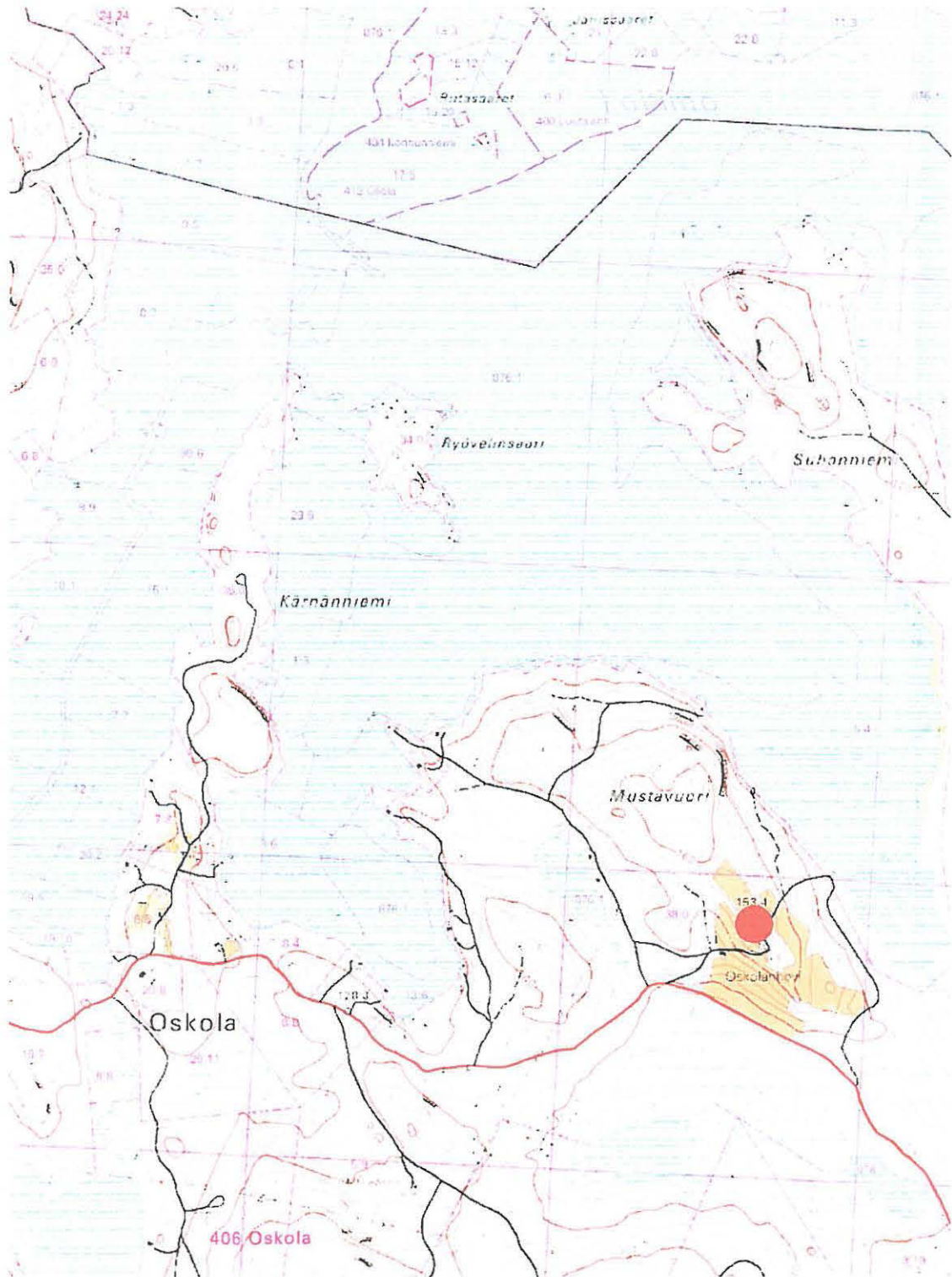
Oili Forsberg 2003, inventointi

Oskolan Hovi on tätä nykyä autiona, uusi päärakennus on mäen alla muutaman sadan metrin päässä Hovista. Hovin piha on kasvamassa pikkuhiljaa umpeen, talo on edelleenkin komea näky. Valitettavasti paikalla ei voitu havaita mitään, mikä olisi täsmentänyt tietoja tsasounan ja mahdollisen kalmiston sijainnista.

Kertomuksen liitteet:

Kartat PK 1:20 000
Negatiivit -
Diat -

**KIIHTELYSVAARA 00 0003 OSKOLAN HOVI -
ortodoksikalmisto ja tsasounan paikka**



Ote peruskartasta 4241 07 Oskola. Kohde on merkitty punaisella ympyrällä.

5.3 Irtolöytökohteet ja tarkemmin paikallistamattomat irtolöydöt

10. Röksä Pajamäki

251 04 0001

Perustiedot

Muinaisjäänöstystyyppi: löytöpaikat
Ajoitus: esihistoriallinen
Rauhoitusluokka:
Lukumäärä:

Peruskartta: 4241 06 Uramo
Yhtenäiskoordinaatit: -
Peruskoordinaatit: x 6944.20, y 4512.75, z 140 mpy
Sijainti: Kiihtelysvaaran luterialisesta kirkosta 12 km pohjoiseen.
Rekisterikylä: Röksä
Laajuus: -

Lyhyt kohdekuvaus:
KM 31283, reikäkivi

Tutkimukset ja löydöt:

Anne Muhonen 1998, irtolöytö *KM 31283, reikäkivi*
Joensuun lyseon historian lehtori Hannele Ravi toimitti 15.9.1998 Pohjois-Karjalan museoon oppilaansa, anne Muhosen, löytämän reikäkiven. Kivi oli löytynyt viitisen vuotta aiemmin peltotöiden yhteydessä Röksän kylältä, Pajamäen tilan perunapellosta. Tilalta oli varhemmin löytynyt "nuolen muotoinen kivi, jossa oli kahva". Kivi oli kuitenkin joutunut hukkaan.

Oili Forsberg 2003, inventointi
Kesän 2003 inventoinnissa paikalla todettiin perunapello, mutta mitään havaintoja esihistoriallisesta asutuksesta ei kyetty saamaan.

Kertomuksen liitteet:

Kartat PK 1:20 000
Negatiivit -
Diat PKM 87:458



PKM 87:458

**KIIHTELYSVAARA 04 0001 RÖKSÄ PAJAMÄKI -
esihistoriallinen löytöpaikka**



Ote peruskartasta 4241 05 Kiihtelysvaara. Kohde on merkitty punaisella ympyrällä.

11. Heinävaara Kastelampi

251 04 0002

Perustiedot

Muinaisjäänöstötyyppi: löytöpaikat
Ajoitus: kivikautinen
Raudoitusluokka:
Lukumäärä:

Peruskartta: 4241 05 Kiihtelysvaara
Yhtenäiskoordinaatit: p 6942.412, i 3664.752, z 125 mpy
Sijainti: Kiihtelysvaaran luterialisesta kirkosta 7 km luoteeseen.
Rekisterikylä: Heinävaara
Laajuus:

Lyhyt kohdekuvaus:
KM 9995



KM 9995. Kuva PKM 87:450

Tutkimukset ja löydöt:

Tauno Puustinen 1934, irtolöytö *KM 9995, kaksoistaltilta*
Taltta on löytynyt 5.10.1934 Puustisen maalta Heinävaarasta, Kastelammen rannalta noin 250 metriä länteen. Taltta oli noin 55 cm syvyydessä, ja se löytyi pellon ojituksen yhteydessä. Samassa toimituksessa löytäjä havaitsi myös vahvan hiilikerroksen noin 40 cm syvyydessä esineen löytöpaikan läheisyydessä. Hiilikerroksen löytyminen mainitaan Puustisen luonnostelemassa kartassa.

Ojanlatva ja Joonas 2002, inventointi

Inventoiijat toteavat, että kohde on nykyään entistä peltoa, jossa kasvaa heinää ja lehtipuita. Maaperä paikalla on ojituksesta huolimatta erittäin kosteaa multaa, minkä alla on puhdasta hiekkaa. Pellon ympäristössä maaperä on erittäin kivistä ja kallioista. Irtolöytöpaikan tulkinnalle tutkijat osoittavat kaksi erilaista vaihtoehtoa. Joko esine on irtolöytö tai sitten siihen liittyvä asuinpaikka on aikojen saatossa jäänyt tulvahiekan alle.

Oili Forsberg 2003, inventointi

Kesän 2003 inventoinnin yhteydessä käytiin ensimmäisenä Kastelammen Mökkilahden rannalla, koska oli tiedossa, että lampi kuului niihin vesistöihin, joita 1800-luvulla oli laskettu rantaniittyjen luomiseksi. Mökkilahdessa saattoi selvästi havaita, että koska ranta oli hyvin loivaa, oli ilmeisesti vähäiselläkin pinnan laskulla saatu huomattavasti lisää maata näkyviin. Rantaan vievän tien leikkauksessa oli kuitenkin selkeä podsoli-maannos, joten vedenpinnan lasku ei ole yltänyt sinne saakka. Koska osoittautui kuitenkin lähes mahdottomaksi selvittää, kuinka paljon järvien ja lampien pintoja aikanaan laskettiin, oli tyydyttävä arvioimaan asiaa maastossa. Mökkilahden tie on noin 3 metriä Kastelammen pintaa ylempänä, joten tämä on ainakin ehdoton laskun maksimikorkeus. Ilmeisesti kuitenkin oli sängen yleistä, että tällaisia pieniä vesiä laskettiin korkeintaan pari metriä.

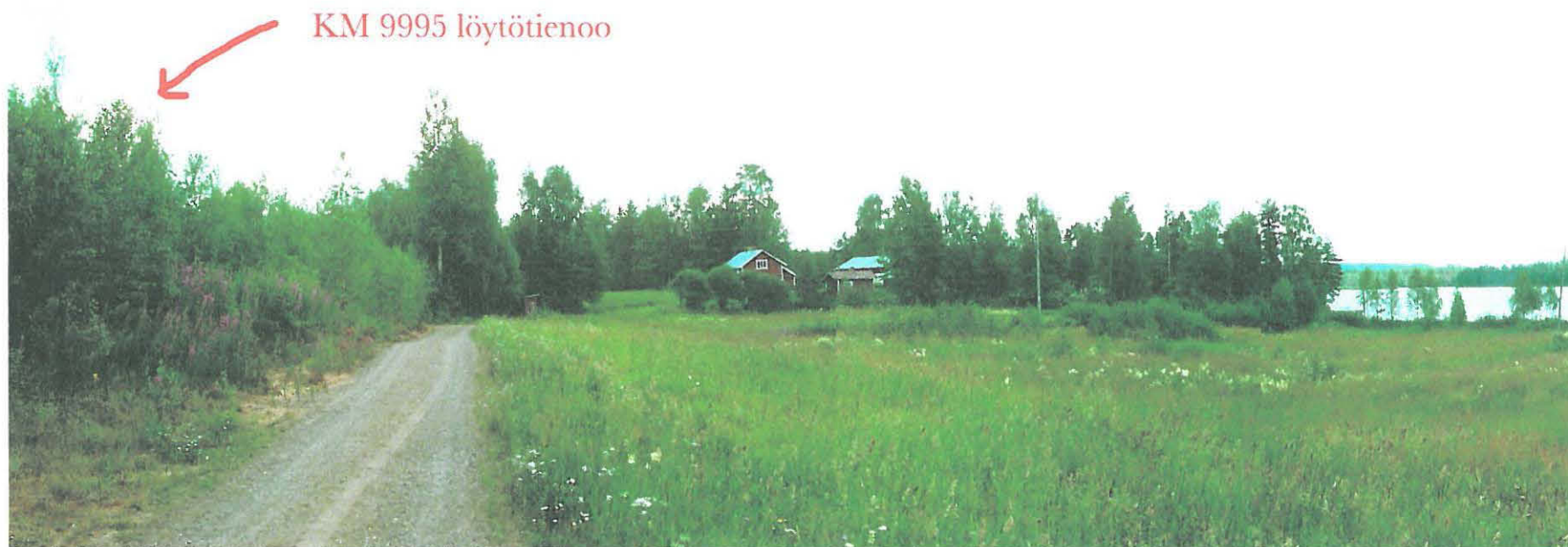
Itse esineen, KM 9995, löytöpaikalle inventoijan ohjasi löytäjän poika Ari Puustinen rouvineen. Alueelle on jo 1960-luvulla istutettu metsää, ja se kasvaakin tätä nykyä lehtipuuvaltaisena. Ari Puustinen kertoi lisäksi isänsä maininneen, että taltan löytöpaikan läheisyydestä löytyneiden hiilien yhteydestä oli myös tullut esiin palaneita kiviä. Tämä alue sijaitsi noin 50 metrin päässä löytökohdasta ja oli hieman korkeammalla löytökohtaa.

Ohessa esitetään karttakuvaa alueelta. Kuvassa on hahmotelut Kastelampea ennen veden pinnan laskua. Laskurajaksi on luonnosteltu noin 3 metriä. Tällaisessa hypoteettisessa tilanteessa olisi taltan löytöpaikka aivan lammen rannalla, hiilikeskittymä kivineen hieman rannan yläpuolella. Luonnos oli tietenkin vain hypoteesi, eikä siinä ole otettu huomioon mahdollista veden pinnan nousua noin 2500 vuotta sitten. Toisaalta merkit tällaisista vesien pintojen nousuista on tehty pienimpien vesistöjen tienoilla Kiihtelysvaarassa. Jos Kastelammen pinta on ollut noin 125 m mpy, on se muodostanut yhtenäisen, laajahkon vesialueen, eikä vedenpinnan korkeus välttämättä ole ollut vaikutuksille niinkään altis tuolloin.

On täysin mahdollista, että Kastelammen irtolöytöpaikalla on kivikautinen asuinpaikka.



Suuren ja Pienen Kastelammen tienoota hahmoteltuna, mikäli vedenpinta olisi kolmisen metriä nykyistä korkeammalla. Viereisen sivun kuva on otettu kartassa punaisena näkyvän x:n kohdalla.



Kastelammen tienoota Mökkilahdessa. Kuvan nuoli osoittaa metsikköön, taltan KM 9995, löytöpaikalle.

Kertomuksen liitteet:

<i>Kartat</i>	PK 1:20 000
<i>Negatiivit</i>	PKM 21160:322-326
<i>Diat</i>	PKM 87:445-448

**KIIHTELYSVAARA 04 0002 KASTELAMPI -
kivikautinen löytöpaikka**



Ote peruskartoista 4241 05 Kiihtelysvaara ja 4241 02 Heinävaara. Kohde on merkitty punaisella ympyrällä.

Perustiedot

Muinaisjäännöstyypit: löytöpaikat
Ajoitus: esihistoriallinen
Raahoitusluokka:
Lukumäärä:

Peruskartta: 4241 02 Heinävaara
Yhtenäiskoordinaatit:
Peruskoordinaatit: x 6938.94-6939.18, y 4506.23-4507.14, z 120-135 mpy
Sijainti: Kiihtelysvaaran luterilaisesta kirkosta 9.7 km luoteeseen.
Rekisterikylä: Heinävaara
Laajuus:

Lyhyt kohdekuvaus:
 KM 21087, reikäkivi

Tutkimukset ja löydöt:

Olavi Pennanen 1967, irtolöytö *KM 21087, reikäkivi*

Esineen löysi koululainen Olavi Pennanen kesällä 1967 Särkivaaran kylästä, ratavallin hiekasta. Esine on paikalle kulkeutunut todennäköisesti Tervasuon hiekanottopaikalta.

Ojanlatva ja Joonas 2002, inventointi

Inventointiraportissa todetaan, että Tervasuon hiekanottopaikka sijaitsee noin 2 km Ilomantsi-Joensuu –tien sekä Heinävaaran läpi kulkevan tien risteyksestä länsilounaaseen. Paikalla on noin kilometrin pitkä ja 200 m leveä vanha, lehtipuita kasvava hiekkakuoppa, jonka läpi kulkee rautatie. Inventoinnissa lähialueet tarkastettiin, mutta mitään esihistorialliseen asutukseen viittaavaa ei havaittu. Inventoijat epäilevätkin mahdollisen asuinpaikan tyyten tuhoutuneen hiekanotossa.

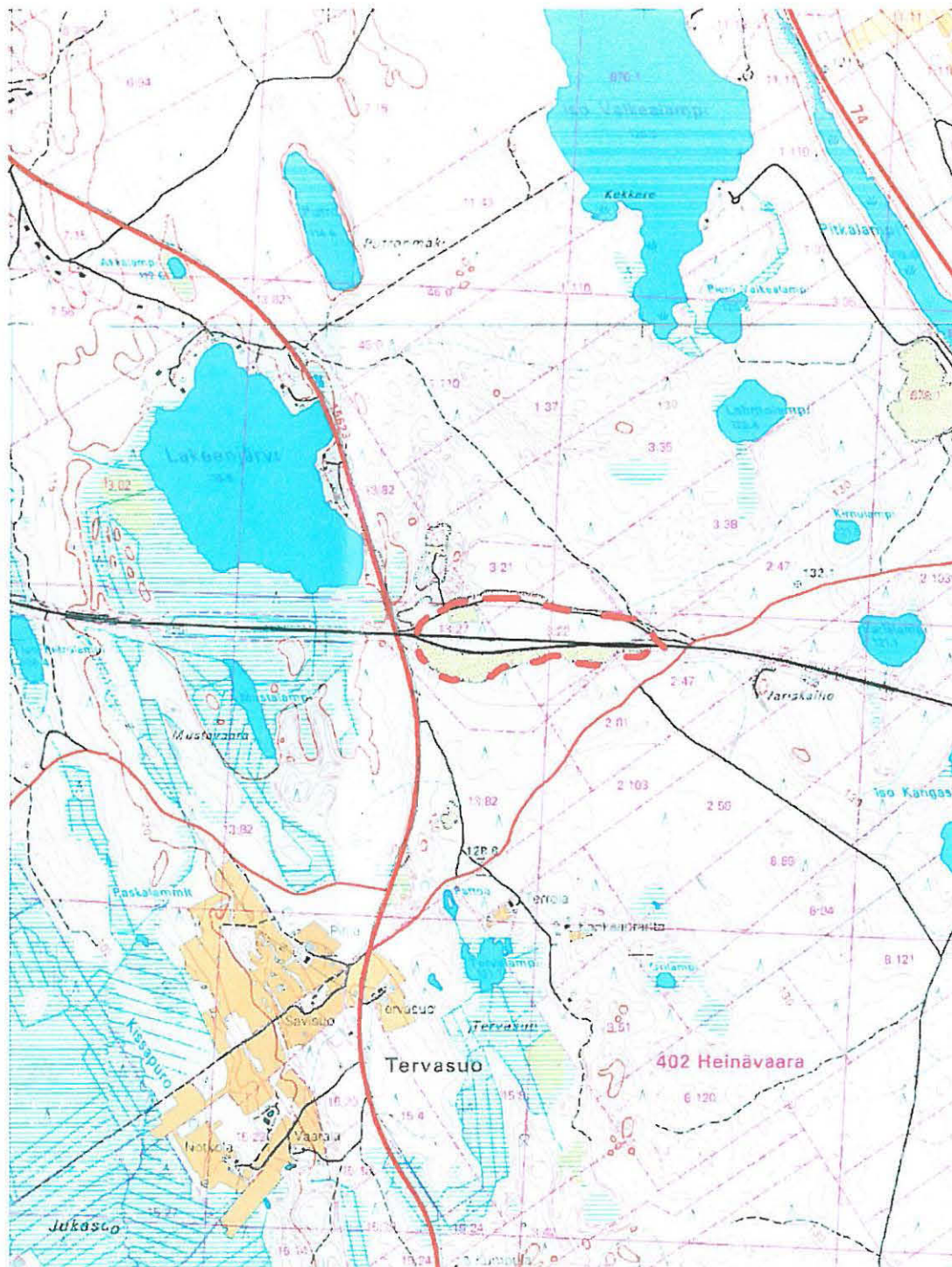
Oili Forsberg 2003, inventointi

Reikäkiviä löytyy useinkin paikoilta, joilla ei hyvällä tahdollakaan voi olettaa asuinpaikkaa sijainneeksi. Jos nyt kuitenkin Tervasuolla asuinpaikka olisi ollut, on se todennäköisesti tuhoutunut hiekanotossa.

Kertomuksen liitteet:

Kartat PK 1:20 000
Negatiivit -
Diat -

**KIIHTELYSVAARA 04 0003 SÄRKIVAARA (TERVASUO) -
esihistoriallinen löytöpaikka**



Ote peruskartoista 4241 02 Heinävaara ja 4241 03 Selkie. Todennäköinen löytöpaikka on merkitty punaisella katkoviivalla.

13. Kiihtelysvaara (Karsikkojärvi) Jokela

251 04 0004

Perustiedot

Muinaisjäännostyyppi: löytöpaikat
Ajoitus: kivikautinen
Raudoitusluokka:
Lukumäärä:

Peruskartta: 4241 05 Kiihtelysvaara

Yhtenäiskoordinaatit: -

Sijainti: "1.6 km kirkolta pohjoiseen Albin Vatanen-vainajan pellosta (Kiihtelysvaaran kylä n:o 4) jota on jo vanhastaan viljelty. Löytöpaikka on alamäkeä joelle, joka lähtee Karsikkojärvestä. Matka Viesimojoelle 0.5 km ja Karsikkojärvelle n.1.5 km."

Rekisterikylä: Kiihtelysvaara

Laajuus:

Lyhyt kohdekuvaus:
KM 8959, tasataltta



Kuva PKM 87:455.

Tutkimukset ja löydöt:

Eino Puhakka 1928, irtolöytö *KM 8959, tasataltta*

Kiihtelysvaaran kirkkoherra J.Noponen toimitti Puhakan löytämän taltan Kansallismuseoon heinäkuussa 1928. Noponen kirjoittaa saatteessaan, että Karsikkovaaralta H.Vatasen mailta, olisi myös muinaiskaluja löytynyt, mutta että nämä kalut eivät ole tallessa. Noposen ilmoittamat sijaintitiedot ovat sen verran ristiriitaiset, ettei löytökohtaa niitten perusteella voi paikantaa.

Oili Forsberg 2003, inventointi

Kesän 2003 inventoinnin yhteydessä ainoa konkreettinen tulos löytöpaikan etsinnöissä oli inventoijan päätyminen soratien ojaan autolla. Naurisvaaran rinteiden tien pinnat olivat sängen pehmeät, mutta vaaran pellot olivat nurmella, eikä mitään esihistorialliseen asutukseen viittaavaa tavattu pelloilla eikä ojissa. Naurisvaara on kuitenkin todennäköisin alue esineen löytöpaikaksi.

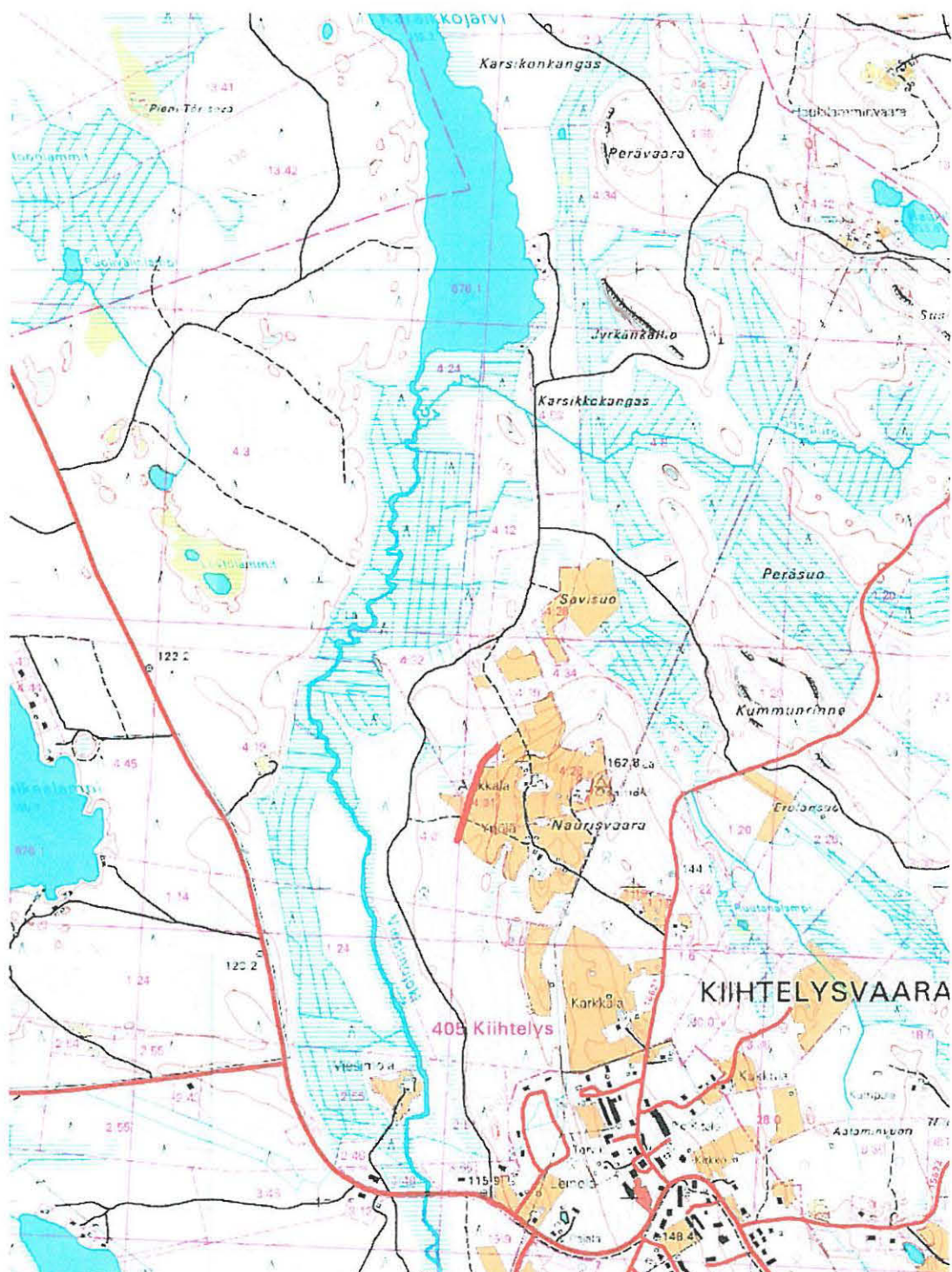
Kertomuksen liitteet:

Kartat PK 1:20 000

Negatiivit -

Diat PKM 87:455

**KIIHTELYSVAARA 04 0004 JOKELA (KARSIKKOJÄRVI) -
kivikautinen löytöpaikka**



Ote peruskartasta 4241 05 Kiihtelysvaara. Oletettu löytötienvoo on merkitty punaisella viivalla.

14. Oskolan kylä

251 04 0005

Perustiedot

Muinaisjäännystyyppi: löytöpaikat
Ajoitus: kivikautinen
Rauhoitusluokka:
Lukumäärä:

Peruskartta: 4241 07 Oskola
Yhtenäiskoordinaatit:
Sijainti:
Rekisterikylä:
Laajuus:

Lyhyt kohdekuvaus:
KM 1917:13, tasatalta



Kuva PKM 87:454

Tutkimukset ja löydöt:

J.Maukonen 1877, inventointi *KM 1917:13*

Esineen oli stipendiaatti Maukonen saanut inventointimatkallaan Oskolan Hovin isännältä, Antti Puhakalta. Se on Maukosen ilmoituksen mukaan löytynyt 1868 Oskolan koskea perattaessa.

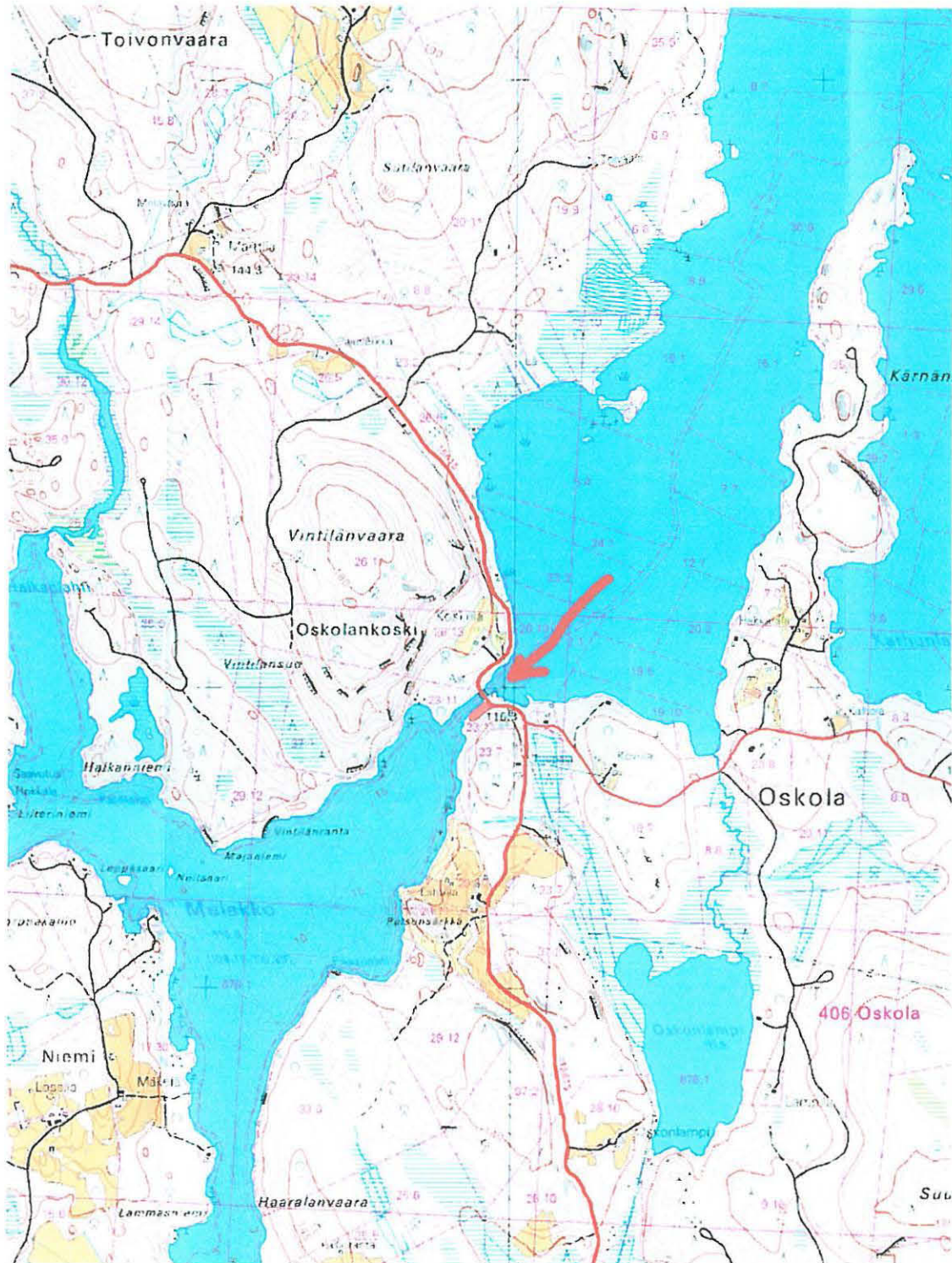
Oili Forsberg 2003, inventointi

Oskolankoski on hyvin luonnonkaunista seutua, ja kosken rannalle on rakennettu leiripaikka luonnossaliikkujien tarpeisiin. Koski on kivikkoinen, myös Jänisjoen rannat ovat jyrkät ja kivikkoiset täällä. Mitään esihistorialliseen asutukseen viittaavaa ei paikalla havaittu. Olot ovat myös sellaiset, että todennäköisimmin esine on koskeen joutunut muutoin kuin että paikalla olisi varsinaisesti tiiviimmin asuttu.

Kertomuksen liitteet:

Kartat PK 1:20 000
Negatiivit -
Diat PKM 87:454

**KIIHTELYSVAARA 04 0005 OSKOLA -
kivikautinen löytöpaikka**



Ote peruskartasta 4241 07 Oskola. Punainen nuoli osoittaa Oskolankoskea, joka lienee esineen löytöpaikka.

15. Loitimojärvi

251 04 0006

Perustiedot

Muinaisjäänöstyyppi: irtolöytö
Ajoitus: kivikautinen
Rauhoitusluokka:
Lukumäärä:

Peruskartta: 4241 07 Oskola
Yhtenäiskoordinaatit:
Sijainti: Loitimojärven pohja
Rekisterikylä:
Laajuus:

Lyhyt kohdekuvaus:

KM 2109:1, tasatalta

Tutkimukset ja löydöt:

M.Varonen 1882, irtolöytö

KM 2109:1, tasatalta

Esine on löytynyt Loitimojärven pohjalta rautamalmia nostettaessa, Ilomantsin ja Kiihtelysvaaran rajalta. Miten esine on ylioppilas Varoselle päätynyt, ei ole tiedossa, mutta hän on sen lahjoittanut Suomen Muinaismuistoyhdistykselle 17.2.1882.

Kertomuksen liitteet:

Kartat -
Negatiivit PKM 21160:328
Diat PKM 87:451



Kuva PKM 87:451

16. Palon kylä

251 04 0007

Perustiedot

Muinaisjäännostyyppi: löytöpaikat
Ajoitus: kivikautinen
Ranhoitusluokka:
Lukumäärä:

Peruskartta: 4241 05 Kiihtelysvaara
Yhtenäiskoordinaatit:
Sijainti: Palon kylä
Rekisterikylä:
Laajuus:

Lyhyt kohdekuvaus:
KM 2109:2, kaksoistaltoa



Kuva PKM 87:452.

Tutki-
mukset ja löydöt:

M. Varonen 1882, irtolöytö

KM 2109:2, kaksoistaltoa

Esine on löytynyt viljeltävästä pellostä Palon kylältä, tarkemmat löytösuhteet eivät ole tiedossa. Esineen on Suomen Muinaismuistoyhdistykselle lahjoittanut ylioppilas M. Varonen 17.2.1882.

Kertomuksen liitteet:

Kartat -
Negatiivit PKM 21160:329
Diat PKM 87:452

**Kuva PKM 87:429**

Muinaisjäänöstyyppi: löytöpaikat
Ajoitus: kivikautinen
Peruskartta: 4232 12 Öllölä tai 4241 10 Kattila-aho
Yhtenäiskoordinaatit:
Sijainti: Otmenjärvi
Rekisterikylä:
Laajuus:
Lyhyt kohdekuvaus:
 KM 2331:20, kirves

Tutkimukset ja löydöt:

K.Krohn, 1800-luvun lopulla, irtolöytö *KM 2331:20, kirves*

Esine on löytynyt Otmenjärvestä järvimalmin noston yhteydessä. Tarkemmat löytösuhteet eivät ole tiedossa.

Oili Forsberg 2003, inventointi

Otmenjärvi on pieni, suorantainen järvi, jonka ympäristössä on useita soisia pikkulampia, joiden välissä kulkee soraharjanteita. Järven rannat kasvavat rehevää sekametsää ja usein paikoin rannat ovat lepikon peitossa. Muuten ranta on kivikkoinen, ja havainnointimahdollisuudet Otmenjärvellä ovat olemattomat.

Kertomuksen liitteet:

Kartat PK 1:20 000
Negatiivit PKM 21160:330
Diat PKM 87:429

18. Loitimon kylä (Oskola?)

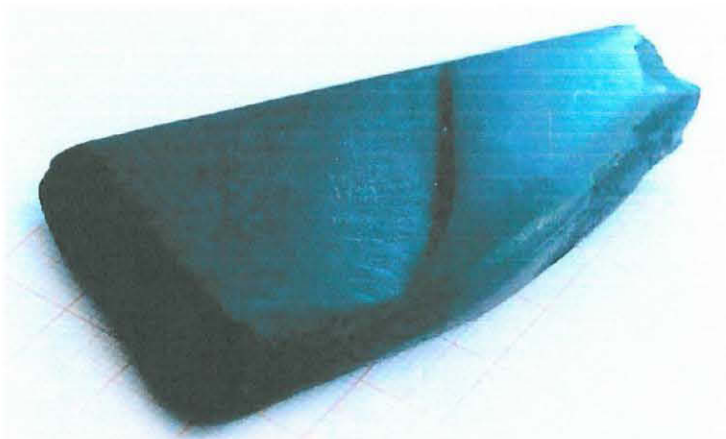
251 04 0009

Perustiedot

Muinaisjäänöstyyppi: löytöpaikat
Ajoitus: kivikautinen
Rauhoitusluokka:
Lukumäärä:

Peruskartta: 4241 07 Oskola
Yhtenäiskoordinaatit:
Sijainti: Loitimon kylä
Rekisterikylä:
Laajuus:

Lyhyt kohdekuvaus:
KM 2331:21, tasataltta



Kuva PKM 87:429.

Tutkimukset ja löydöt:

K.Krohn, 1800-luvun loppupuoli, irtolöytö *KM 2331:21, tasataltta*
Fil.kand.K.Krohn on esineen lahjoittanut, vaan löytötietoja ei ole. Esineen sanotaan löytyneen Loitimon kylästä.

Kertomuksen liitteet:

Kartat -
Negatiivit PKM 21160:331
Diat PKM 87:453

19. Laitisenjärvi (?) Syköniemi (Loitimo?) 251 00 0010

Perustiedot

Muinaisjäännytystyyppi: löytöpaikat
Ajoitus: kivikautinen
Rauhoitusluokka:
Lukumäärä:

Peruskartta: 4241 07 Oskola?
Yhtenäiskoordinaatit:
Sijainti: "Laitisen järvi, Syköniemi"
Rekisterikylä:
Laajuus:

Lyhyt kohdekuvaus:
Kuopion Museo 20, tasataltta.

Tutkimukset ja löydöt:

T.Könönen 1884, irtolöytö

Kuopion Museo 20, tasataltta

Laitisenjärveä ei löydy Kiihtelysvaaralta, kyseessä lienee Loitimo. Peruskartalla ei kuitenkaan Syköniemeä näy. Stipendiaatti, lyseolainen T.Könönen on sen Kuopion Museolle lahjoittanut 18.9.1884.

Kertomuksen liitteet:

Kartat -
Negatiivit -
Diat -

20. Muut löydöt

Piinuolenkärki

Maukosen käsikirjoituksessa Ilomantsin kihlakunnan muinaisuudesta mainitaan toimitetun eteenpäin jo ammoin Kiihtelysvaaralta löytyneen piinuolenkärjen. Kuka esineen on haltuunsa saanut, ei käsikirjoituksesta ilmene, mutta kyseessä voi olla Suomen Muinaismuistoyhdistys. Näillä puutteellisilla tiedoilla ei nuolenkärkeä ole toistaiseksi kyetty paikantamaan. Piinuolenkärki on Maukosen mukaan löytynyt Hammaslahden Kuusjärvestä, lammen pohjasta järvimalmin noston yhteydessä.

Kiviesineiden jäännöksiä Palon kylältä, KM 29247:1-2. Esineet on toimitettu Museoviraston kokoelmiin Pohjois-Karjalan museosta, mutta niiden verifikaatit puuttuvat. Listauksen mukaan kyse on kiviesineiden jäännöksistä Palon kylältä. Paremminkin kyseessä ehkä kuitenkin ovat teelmät.

Diat 87:456-457



*Kuva PKM 87:456,
KM 29247:2*



*Kuva PKM 87:457,
KM 29247:1*

KIRJALLISUUS

Painamattomat lähteet:

Joonas Juha-Pekka ja Ojanlatva Eija 2002. Kiihtelysvaaran Heinävaaran kylän kohteiden tarkastus kesällä 2002. Tarkastuskertomus. Pohjois-Karjalan museo, Joensuu.

Jussila Timo. Suomen esihistorian kronologiataulukko. Mikrolitti Oy 2000. www.dlc.fi/microlit/.

Lahtiperä Pirjo 1968. Kontiolahden inventointikertomus. Museoviraston arkeologian osaston topografinen arkisto.

Maukonen J. 1877. Muutamia selityksiä ja muistiinpanoja Karjalasta. Käsikirjoitus. Museoviraston arkeologian osaston topografinen arkisto.

Museoviraston arkeologian osaston topografinen arkisto. Kiihtelysvaaran kuntaa koskeva arkistomateriaali.

Painetut lähteet

Anttila, V. 1967. Järvenlaskuyhtiöt Suomessa. *Kansatieteellinen arkisto 19.*

Björkman T. 1977. Piirteitä Kiihtelysvaaran esihistoriasta. *Kiihtelysvaara ennen ja nyt.* Jyväskylä.

Eskelinen O. 1977. Kiihtelysvaaran luonto. *Kiihtelysvaara ennen ja nyt.* Jyväskylä.

Haaranen T.E. 11.1.1957. Sanomalehti Karjalainen. *Kiihtelysvaaran menneisyyttä kansantarinain ja perimätiedon valossa.*

Saarinisto, Matti 1970. *The late Weichselian and Flandrian History of the Saimaa Lake Complex.* Comm. Phys.-Math. Vol 37. Societas Scientiarum Fennica. Helsinki.

Suomen kartasto 1999. Toim. John Westerholm ja Pauliina Raento. Suomen maantieteellinen seura. WSOY.

Vesajoki H. 1982. Varhaiset järvenlaskut muuttamassa Pohjois-Karjalan maisemia. *Terra 94:1.*