

KIIMINKI
HUTTUKYLÄ

Osayleiskaava-alueen inventointi
2003

Mika Sarkkinen, FM
tutkija
Pohjois-Pohjanmaan museo

JOHDANTO

Tekeillä olevan Kiimingin Huttukylän osayleiskaavan laatimisen katsottiin Museoviraston aluevalvoja Markku Torvisen ja Pohjois-Pohjanmaan vs. tutkijan Mika Sarkkisen käymän keskustelun jälkeen edellyttävän muutaman päivän inventointia. Inventointi sovittiin kunnan kaavoitusarkkitehdin Hilikka Lempiäisen kanssa tehtäväksi Pohjois-Pohjanmaan museon arkeologin toimesta virkatyönä niin, että kaavoittaja vastaa matkakuluista. Maastotyöt, yhteensä 7 päivää, tehtiin elo – syyskuussa 2003.

Kiimingistä on aiemmin tehty ajantasaistava perusinventointi (Kiimingin inventointi 1994, M. Sarkkinen). Tuolloin tarkastettiin kunnan alueelta tunnetut muinaisjäännökset ja pyrittiin selvittämään ja paikantamaan muutamia arkistotiedoissa mainittuja kohteita. Kattavaan inventointiin ei tuolloin ollut mahdollisuutta, vaikka muutamia ennestään tuntemattomia kohteita tavattiin. Tämän jälkeen on tehty inventointia Koitelin alueella, jolloin tavattiin muutama uusi kohde (Alakärppä 1996).

Syksyllä 2003 löydettiin 12 kokonaan aiemmin tuntematonta kiinteää muinaisjäännöstä. Näiden lisäksi alueella on kolme aiemmin tunnettua kohdetta (kohteet Kiiminki 12, 20 ja 38). Syksyllä 2003 saatuun karttaan merkittyä kaava-alueen rajausta on hieman muutettu, eivätkä kaikki tässä mainitut kohteet näyttäisi enää kevään 2004 tilanteessa tulevan kaavaan. Kohteet ilmoitettiin kaavoittajalle syksyllä 2003. Kohteet ilmoitettiin myös paikalliselle Metsänhoitoyhdistykselle.

Seuraavassa on kuvaus kaikista alueen inventoinnissa tavatuista kohteista. Aiemmin tunnettuja kohteita ei kattavasti tarkastettu, niistä ei ole uusia tietoja, eikä niitä ole tähän inventointikertomukseen sisällytetty. Kohteiden sijainti on esitetty koordinaatein (perinteinen kartta+koordinaattilevy –metodi, ei gps tms.) ja liitekartoissa. Käytetty numerointi viittaa Museoviraston ylläpitämän muinaisjäännösrekisterin kuntakohtaiseen inventointinumeroon.

Oulussa 23.4.2004



Mika Sarkkinen
tutkija/PPM

KOHDELUETTELO:

42. KOKONPÄÄ S, Asuinpainanne, kivikautinen asuinpaikka.
43. SYVÄLAMPI E/KAARRELAMPI NW, Kvartsilöytöpaikka.
44. KOKKOKANGAS SE, Kvartsilöytöpaikka.
45. PAASONSADINMAA SW, Asuinpainanteita.
46. PAASONSADINMAA W, Asuinpainanteita.
47. PAASONSADINMAA NW, Asuinpainanteita.
48. PAASONSADINMAA, Asuinpainanteita.
49. PAASONSADINMAA NE, Kivikautinen asuinpaikka.
50. HAISUNJÄRVI NE, Kivikautinen asuinpaikka
51. LAMUKANGAS S, Kivikautinen asuinpaikka.
52. LAMUKANGAS W, Kivikautinen asuinpaikka, asuinpainanteita.
53. ILVESMAA, Asuinpainanteita.

KOHTEIDEN JAKAUTUMINEN PERUSKARTTALEHDILLE:

- | | |
|------------------------|--|
| 3511 07 KIIMINKI | 42 Kokonpää S, 43 Syvälampi E/Kaarrelampi NW ja
44 Kokkokangas SE |
| 3422 09 LYLYKKÄÄNJÄRVI | 45. Paasonsadinmaa SW, 46 Paasonsadinmaa W,
47 Paasonsadinmaa NW, 48 Paasonsadinmaa,
49 Paasonsadinmaa NE, 50 Haisunjärvi NE, 51 Lamukangas S,
52 Lamukangas W, 53 Ilvesmaa |

LÖYDÖT:

- | | | |
|--------------|---|-----------------------|
| KM 34440:1-2 | kvartsi-iskoksia | 42. Kokonpää S |
| KM 34441 | kvartsilohelma | 45. Paasonsadinmaa SW |
| KM 34442:1-3 | kvartsiesineitä ja -iskoksia | 46. Paasonsadinmaa W |
| KM 34443 | kvartsi-iskoksia | 49. Paasonsadinmaa NE |
| KM 34444:1-2 | kvartsiesine ja -iskoksia | 50. Haisunjärvi NE |
| KM 34445:1-5 | kvartsikaavin, -iskukivi, -iskoksia ja kvartsiittia | 53. Lamukangas W |

Värinegatiivit, Pohjois-Pohjanmaan museo, kuva-arkisto:

- 39227 Kiiminki 42 Kokonpää S, asuinpainanne lännestä.
- 39238 Kiiminki 45 Paasonsadinmaa SW, asuinpainanteet, koekuoppa kaakkoisemmassa, itäkaakosta.
- 39239 Kiiminki 45 Paasonsadinmaa SW, asuinpainanteet takana, lapio kuopanteessa, idästä.
- 39240 Kiiminki 46 Paasonsadinmaa W, suuren asuinpainanteen luoteisosa itäkoillisesta, (panoraama seuraavan kanssa).
- 39241 Kiiminki 46 Paasonsadinmaa W, suuren asuinpainanteen kaakkoisosa itäkoillisesta, lapio rajalinjalla (panoraama edellisen kanssa).
- 39242 Kiiminki 46 Paasonsadinmaa W, suuren asuinpainanteen keskisosa itäkoillisesta pitkin rajaa, lapio rajalinjalla.
- 39243 Kiiminki 49 Paasonsadinmaa NE, äestettyä kvartsiasuinpaikkaa rajalla olevan kasan päältä kaakkoon (panoraama seuraavan kanssa).
- 39244 Kiiminki 49 Paasonsadinmaa NE, äestettyä kvartsiasuinpaikkaa rajalla olevan kasan päältä länteen. (panoraama edellisen kanssa).
- 39245 Kiiminki 50 Haisunjärvi NE, äestettyä kvartsiasuinpaikkaa kohteen koillispuolella, idästä.
- 39246 Kiiminki 51 Lamukangas S, vähäisiä asuinpaikkamerkkejä kuvan keskeltä mutkan takaa, kuvattu koillisesta tienhaarasta.
- 39247 Kiiminki 48 Paasonsadinmaa, metsätie vasemmalla, auto polkutiellä, kuvattu polkutien pään itäpuolelta, etualalla osin risulla täytetty painanne, muut sen takana, kaakosta.
- 39248 Kiiminki 52 Lamukangas W, keskellä pilkottaa hiikkakuoppa, jonka reunalla yksi painanne, muut siitä vasemmalle, takana maakasat ja pellot kuvattu ylempää rinteestä etelästä.
- 39249 Kiiminki 53 Ilvesmaa, etualalla painanne 3, lännestä.
- 39250 Kiiminki 53 Ilvesmaa, etualalla painanne 3, koillisesta.

KIIMINKI 42

1000 00 3073

Kohteen nimi: KOKONPÄÄ S

Määrittely ja mj-luokka: Asuinpainanne, kivikautinen asuinpaikka. II.

Peruskartta: - 3511 07 KIIMINKI
Koordinaatit: p = 7220 56, i = 3444 06, z = n. 52,5

Kylä ja alue: Huttula, Huttukylä
Tila: 114:9
Omistaja:

Kohde sijaitsee Kiimingin kirkosta n. 7 km eteläkaakkoon Kiiminkijoen länsipuolella Syvälamminkankaan ja Kokkokankaan välisellä kankaalla Haisunjärvenojasta noin 400 metriä itään Kokkokankaalle johtavan metsäautotien pohjoispuolella. Alue on matalaa, mäntyä kasvavaa hiekkakangasta.

Kankaan kaakkoiskärjessä erkanee pieni pisto pohjoiseen. Tämän länsipuolella, heti länteen jatkuvan metsäautotien pohjoispuolisen ojan reunalla oli 3 – 4 kvartsi-iskosta ja jokunen palanut kivi. Havainnot tehtiin noin parinkymmenen metrin matkalta ojaleikkauksesta. Näiden kohdalla oli kankaalla pohjois-eteläsuuntainen asuinpainanne, jonka leveys on noin 5 metriä ja pituus ainakin 8 metriä. Painanteen eteläpää on hieman ojaa kaivettaessa rikkoutunut ja painanteen pituus jäi hieman epävarmaksi. Syvyyttä lähinnä suorakaiteisella, loivasti päästään kaartuvalla painanteella on noin 40 – 50 cm. Painanteen keskelle tehtiin koekuoppa, josta tavattiin likamaata, hieman palanutta kiveä, hiiltä sekä kvartsi-iskoksia. Iskokset olivat hyvin pieniä, lähinnä lastuja tms. tarkemman työstön jätettä. Ainoastaan yksi kookkaampi iskos tavattiin. Yksi kookas hiilikappale otettiin näytteeksi.

Painanteen läheisyydestä ei tavattu muita asuinpaikan jälkiä, ei myöskään painanteita. Kohde muistuttaa näin läheistä Kokkokankaan (Kiiminki 27) yksittäisen painanteen kohdetta.

Kohde tarkastettu: 22.8.2003

Aiemmat tutkimukset: -

Inventointilöydöt: KM 34440:1-2, kvartsia ja hiiltä
Kuvat: f. 39227 Kokonpää S, asuinpainanne lännestä.

Kartta: 3511 07 KIIMINKI, p. 1981, pp. 1988

KIIMINKI 42 Kokonpää S

Asuinpainanne, kivikautinen asuinpaikka.



7220

3445	Nak = 18°	25° 51'
3444		-16m 4'
3445		3445

1:43 1:41 1:45
 100 ja uuttien karttojen pohjakartta 1:2000 ilma-avaus 1977 Korkeudet metreina merenpinnasta N 60
 5 ja Autograph A 8 stereokopioilla 1:10 000

3511 07 KIIMINKI

p = 7220 56

Kiiminki, Huttukylän kaava-alue

i = 3444 06

Inv. M. Sarkkinen 2003

z = n. 52,5

KIIMINKI 43

1000 00 3054

Kohteen nimi: KAARRELAMPI NW

Määrittely ja mj-luokka: Kvartsilöytöpaikka. II/III.

Peruskartta: -
Koordinaatit: 3511 07 KIIMINKI
p = 7220 30, i = 3445 28, z = n. 57,5

Kylä ja alue: Huttula, Huttukylä
Tila: 17:32
Omistaja:

Kohde sijaitsee Kiimingin kirkosta n. 7,5 km eteläkaakkoon Kiiminkijoen länsipuolella Syvälammin ja Kaarrelammin välissä olevalla moreenikankaalla. Alue on kuusivaltainen, suhteellisen tasainen kangas, jonka itäpäässä olevan korkeimman kohdan ylitse kulkee voimalinja. Voimalinjan alapuoli kasvaa nuorta närettä ja katajaa, aluskasvillisuus on kuivahkoa heinää ja sammalta. Linjan itäpuolen kuusikko on äskettäin hakattu ja alue on äestetty.

Äestetyt alueen korkeimman kohdan tuntumasta, jo loivasti etelään laskevalta kankaanosalta, tavattiin kahdesta ylimmästä äestysurasta heikkoja asuinpaikan tai lyhytaikaisen leiriytymisen jälkiä. Paikalla oli kaksi kvartsi-iskosta sekä pari kolme palanutta kiveä. Mitään muuta kiinteään muinaisjäännökseen viittaavaa ei paikalta löydetty. Maastollisesti kohde voisi jatkua lähinnä länteen voimalinjan alle. Kohteen laajuutta tässä suunnassa yritettiin selvittää, mutta muutama koepisto/-kuoppa osoittautuivat löydöttömiksi.

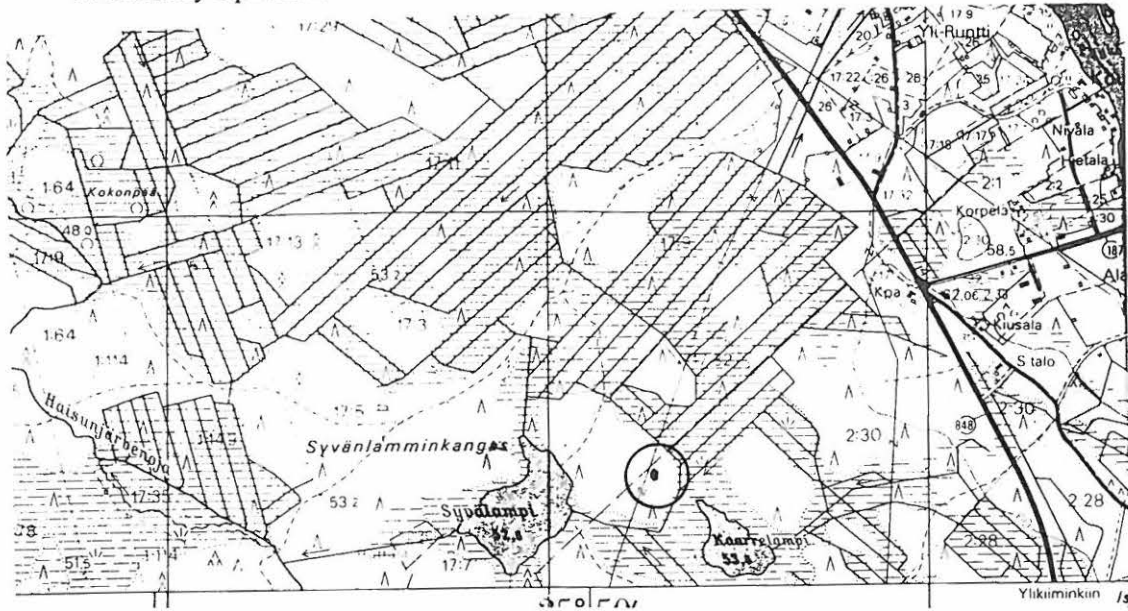
Kohde tarkastettu: 22.8.2003

Aiemmat tutkimukset: -

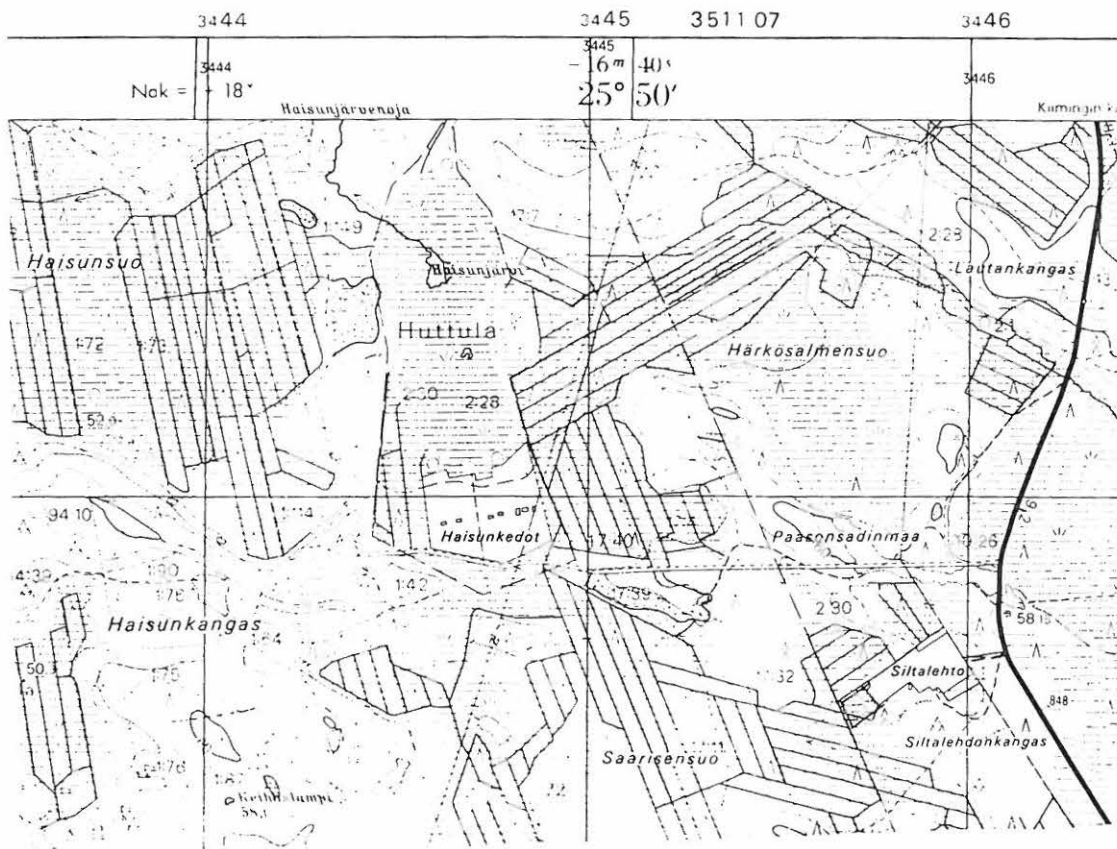
Kartta: 3511 07 KIIMINKI, p. 1981, pp. 1988

KIIMINKI 43 Kaarrelampi NW

Kvartsilöytöpaikka.



7220



3511 07 KIIMINKI

p = 7220 30

Kiiminki, Huttukylän kaava-alue

i = 3445 28

Inv. M. Sarkkinen 2003

z = n. 57,5

KIIMINKI 44

1000 P 0 3055

Kohteen nimi: KOKKOKANGAS SE

Määrittely ja mj-luokka: Kvartsilöytöpaikka. II/III.

Peruskartta: -
Koordinaatit: 3511 07 KIIMINKI
p = 7220 28, i = 3443 00, z = n. 57,5

Kylä ja alue: Huttula, Huttukylä
Tila: 14:59
Omistaja:

Kohde sijaitsee Kiimingin kirkosta n. 7 km eteläkaakkoon Kiiminkijoen länsipuolella Syväamminkankaan ja Kokkokankaan välisellä pienellä kankaalla Haisunjärvenojasta noin 800 metriä itään Kokkokankaalle johtavan metsäautotien varrella. Alue on matalaa kivikkoista moreenikangasta. Kokkokankaan kaakkoisessa kainalossa tavattiin pienellä kumpareella sijainnut äestetty hakkuuaukea, jonka läpi metsätie kulki.

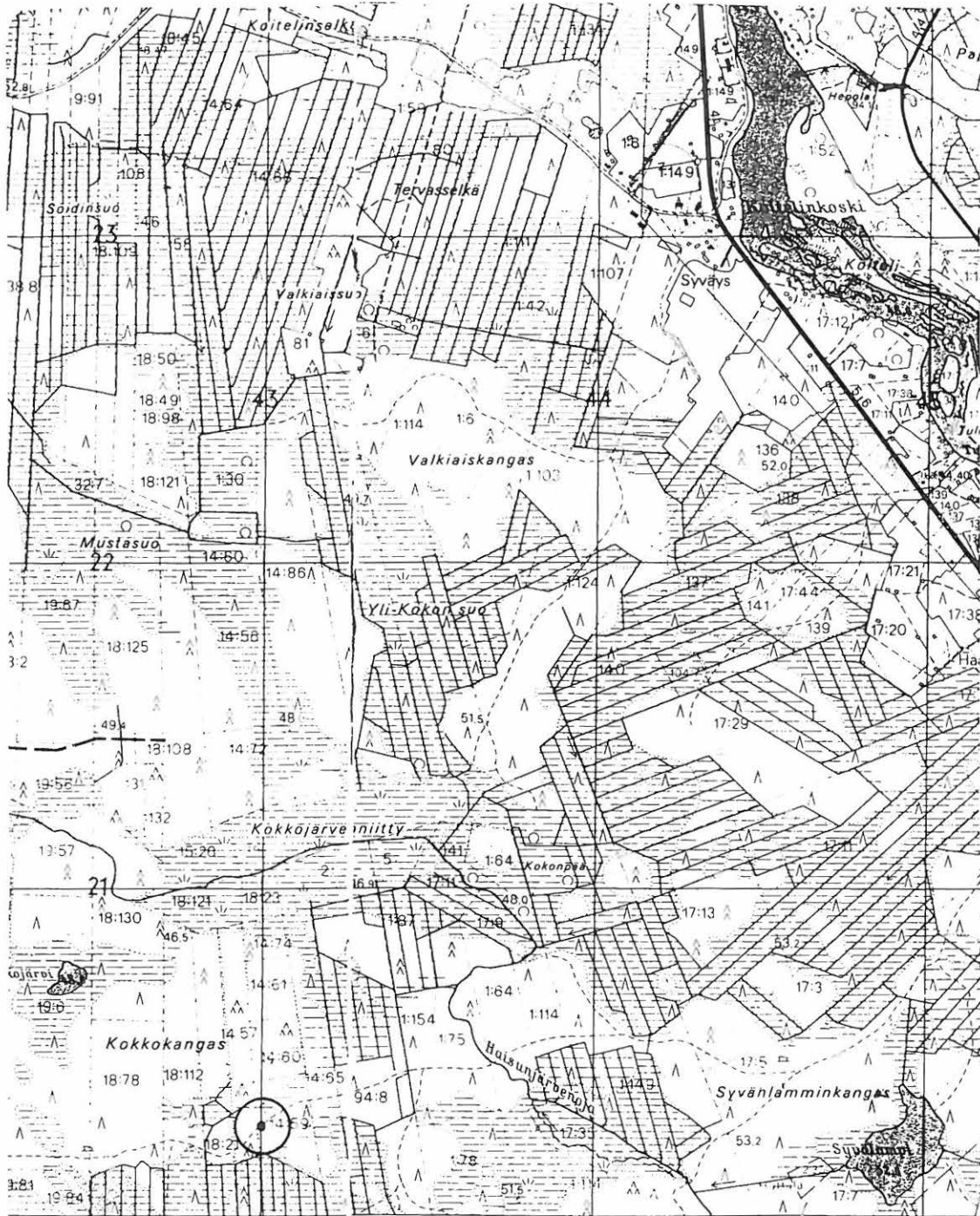
Kankaan läpi kulkevalta tieltä tavattiin yksi kvartsi-iskos. Puolenkymmentä iskosta havaittiin aivan vierekkäin tieuran pohjoispuolella, vajaat 10 metriä tiestä. Löytöpaikka oli ympäröivää aluetta hiekkaisempi ja vähemmän kivinen kohta muuten kivikkoisella kankaalla. Paikalla oli myös hieman palanutta kiveä. Vaikka koko pieni äestetty aukea tarkastettiin, ei alueelta tavattu mitään muuta asuinpaikkaan viittaavaa. Kyseessä on vähälöytöinen kohde, samantapainen lyhytaikainen leiripaikka tms., jollaisia inventoinnin aikana tavattiin muitakin (vrt. kohteet 43, 44, 49, 51). Kvartsit jätettiin paikalleen.

Kohde tarkastettu: 22.8.2003

Aiemmat tutkimukset: -

Kartta: 3511 07 KIIMINKI, p. 1981, pp. 1988

Kvartsilöytöpaikka.



7220

3443	Nak = 18°	25° 51'
		-16m 40'
3444		3445

1:43 1:44 1:45
 100 ja osittain kaavojen pohjakartta : 2000 Ilma kuvaus 1977 Korkeudet metreina merenpinnasta N 60,
 B ja Autograph A B stereokojella 1 : 0 000

3511 07 KIIMINKI

p = 7220 28

Kiiminki, Huttukylän kaava-alue

i = 3443 00

Inv. M. Sarkkinen 2003

z = n. 57,5

KIIMINKI 45 *1000 00 3656*

Kohteen nimi: PAASONSADINMAA SW

Määrittely ja mj-luokka: Asuinpainanteita. II.

Peruskartta: 3422 09 LYLYKKÄÄNJÄRVI
 Koordinaatit: - p = 7218 66, i = 3445 33, z = n. 55 - 57,5

Kylä ja alue: Huttula, Huttukylä
 Tila: 17:11
 Omistaja:

Kohde sijaitsee Kiimingin kirkosta n. 9 eteläkaakkoon Kiiminkijoen länsipuolella. Oulusta Ylikiimingin kirkolle johtavalta tieltä ja siltä pohjoiseen Kiimingin kirkolle erkanevan tien länsipuolella, Lylykkäänjärvestä n. 2 km luoteeseen sijaitsevan Paasonsadinmaan lounaisreunalla. Paasonsadinmaa on soiden ympäröimä polveileva ja kumpuileva moreenikangas, jolla on laajahkoja hiekka-/sorakuoppia. Kankaan länsiosassa on hiekkakuoppa länteen johtavan metsäautotien eteläpuolella. Hiekkakuopan itä- ja eteläpuoli on loivasti aaltoilevaa mäntyä kasvavaa hiekkakangasta.

Hiekkakuopan itäpuolelta kulkee ajoura/polku etelään. Koordinaattien osoittamassa kohdassa se ylittää matalan harjanteen runsaan 10 metrin päässä hiekkakuopan reunasta. Samalla polkutie kulkee kahden asuinpainanteen yli. Asuinpainanteista luoteisempi (A) on lähempänä hiekkakuopan reunaa. Sen lounaisreunan ja hiekkakuopan väliä on alle viisi metriä. Pyöreän oloisen painanteen halkaisija on 7 – 8 m ja syvyys 40 – 50 cm. Tämän kaakkoispuolella on toinen painanne. Painanteiden välissä on vallimainen, n. 2,5 – 3 m leveä penkka. Kaakkoisempi painanne (B) on koillinen – lounassuuntainen. Pitkänomaisen painanteen ala on n. 8 – 9 x 6 m ja syvyys 40 – 50 cm. Ajourassa oli näkyvillä kvartsi-iskos. Painanteen luonteen varmistamiseksi tehtiin sen lounaisosaan koekuoppa, josta likamaan ja palaneen kiven lisäksi tavattiin isketty kvartsilohelma. Painanteen B koillispäästä kolmisen metriä koilliseen on kolmas painanne (C). Sen halkaisija on 3 – 4 m ja syvyys n. 40 cm. Sen pohjalle tehty lapionpisto paljasti harmaan huuhtoutumiskerroksen. Painanteiden kohdalla hiekkakuopan reunassa oli heikkoa likamaata ja jokunen palanut kivi.

Kohteen lähialuetta tarkastettiin kohtuullisen laajalti, etenkin vastaavantapaisia matalia harjanteita, mutta enempiä painanteita ei tältä alueelta löydetty.

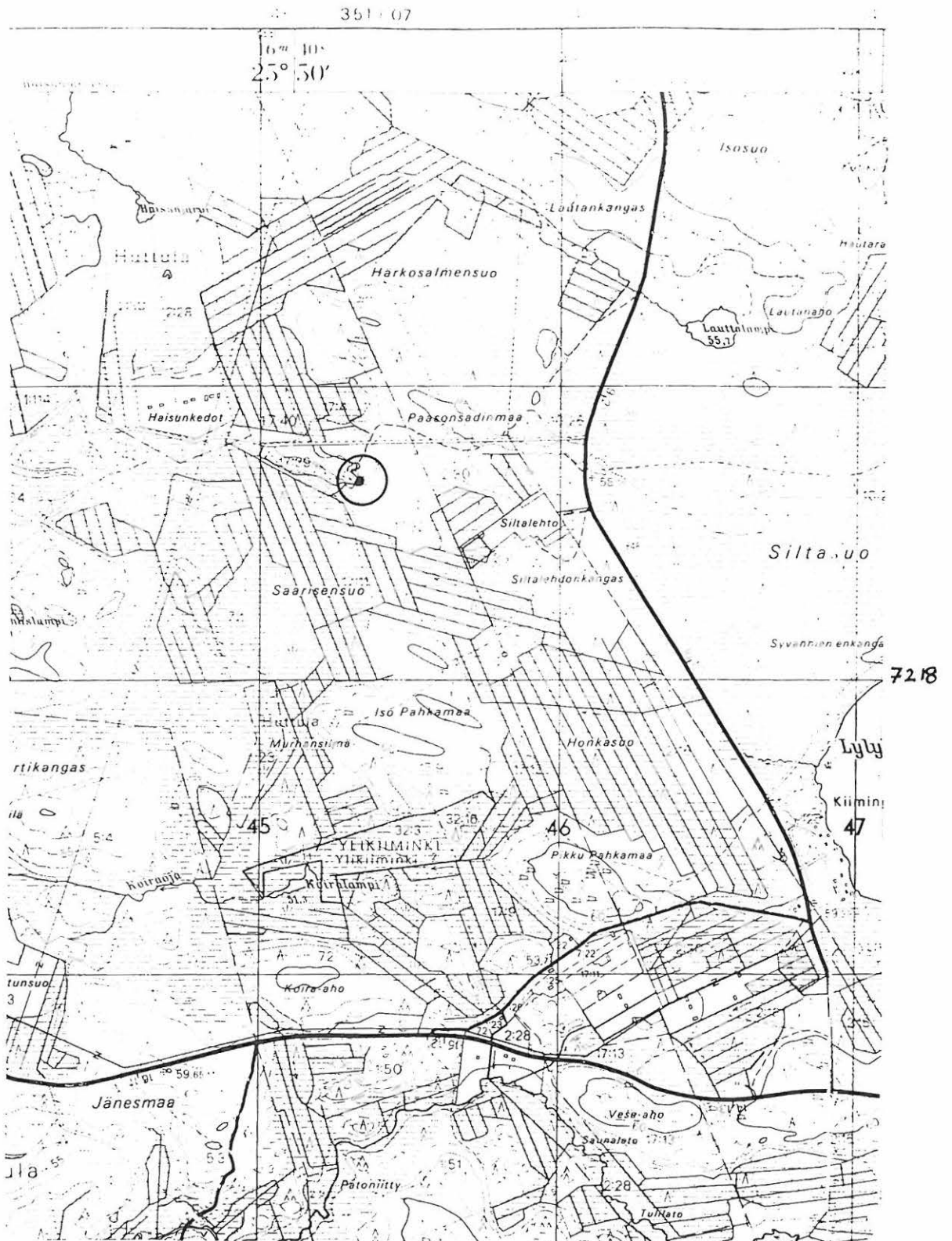
Kohde tarkastettu: 2.9.2003
 Aiemmat tutkimukset: -

Inventointilöydöt: KM 34441, kvartsilohelma

Kuvat: f 39238, asuinpainanteet, koekuoppa kaakkoisemmassa, itäkaakosta.
 f. 39239, asuinpainanteet takana, lapio kuopanteessa, idästä.

Kartta: 3422 09 LYLYKKÄÄNJÄRVI, p. 1981, pp. 1988

Asuinpainanteita



3422 09 LYLYKKÄÄNJÄRVI

p = 7218 ⁶⁶ ~~68~~

Kiiminki, Huttukylän kaava-alue

i = 3445 33

Inv. M. Sarkkinen 2003

z = n. 55 - 57,5

KIIMINKI 46

1000 00 3057

Kohteen nimi: PAASONSADINMAA W
Määrittely ja mj-luokka: Asuinpainanteita. II.
Peruskartta: - 3422 09 LYLKÄÄNJÄRVI
Koordinaatit: p = 7219 07, i = 3445 19, z = n. 55
Kylä ja alue: Huttula, Huttukylä
Tila: 1 17:4
Tila 2: 17:7
Omistaja 1:
Omistaja 2:

Kohde sijaitsee Kiimingin kirkosta n. 8,5 eteläkaakkoon Kiiminkijoen länsipuolella, Oulusta Ylikiimingin kirkolle johtavalta tieltä ja siltä pohjoiseen Kiimingin kirkolle erkanevan tien länsipuolella, Lylykkäänjärvestä n. 2 km luoteeseen sijaitsevan Paasonsadinmaan lounaisreunalla. Paasonsadinmaa on soiden ympäröimä polveileva ja kumpuileva moreenikangas, jolla on laajahkoja hiekka-/sorakuoppia. Kankaan länsiosassa on hiekkakuoppa länteen johtavan metsäautotien eteläpuolella. Tien pohjoispuoli sen sijaan on ainakin toistaiseksi lähes koskematon mäntykangasta.

Paasonsadinmaan luoteisosan länsilaidalla oleva kookkaampi asuinpainanne sijaitsee tilojen 17:4 ja 17:7 rajalla niin, että raja kulkee lähes painanteen keskeltä. Toinen painanne on tästä n. 8 m pohjoiseen. Kangas laskee jokseenkin loivasti kohti lännessä olevaa suota (Haisunkedot), lasku jyrkkenee lähempänä kankaan reunaa. Asuinpainanteen etäisyys kuivan kankaan reunasta on n. 30 m ja suon reunaa kulkevasta ojasta runsaat 35 m.

Rajalla olevan asuinpainanteen pituudeksi saatiin n. 25 m ja leveydeksi 7 – 8 m. Painannetta ympäröi matala valli, jonka leveys on n. 2,5 – 3 m. Rannan suuntaa (NNW – SSE) noudattavan painanteen sisäsyvyys on enimmillään n. 60 – 70 cm. Ulkopuolella vallit kohoavat vain n. 30 – 40 cm ympäröivää maanpintaa korkeammalle. Todellisuudessa painanne on epämääräisempi kuin edellä olevan kuvauksen perusteella voisi olettaa. Hahmottamista hankaloittaa ensinnäkin rakenteen mataluus ja vallien loivuus sen laajuuteen verrattuna. Lisäksi painanteessa kasvaa runsaasti erikokoista puustoa avoimen rajalinjan molemmin puolin. Puiden ja kantojen juurikohoumien vuoksi pidettiin aluksi mahdollisena, että paikalla olisi kaksi vierekkäistä painannetta, mutta tarkempi tutustuminen kohteeseen johti esitettyyn tulkintaan. Tosin voi olla, että painanteen keskiosa olisi hieman alempana kuin sen päät. Tähän viittaisi se kynnyksen tapainen kohouma, jollainen ainakin painanteen eteläkolmanneksen tienoilla oltiin havaitsevinaan. Kyseessä on poikkeuksellisen kookas asuinpainanne, jonka mittoja vastaa lähinnä Yli-Iin Mäntyselän yksittäinen painanne. Se on tosin syvempi ja avarammassa maastossa, joten se hahmottuu huomattavasti paremmin kuin tämä. Painanteeseen tehtiin kaksi koekuoppaa, jotka osoittivat maaperän olevan soraa. Eteläpään tehdystä kuopasta tavattiin likamaata ja palanutta kiveä, jokseenkin keskelle tehdystä kvartsia ja likamaata. Näiden lisäksi painanteessa oli kaatuneen puun juurakko, josta tosin ei löytöjä tehty.

Pitkänomaisen painanteen pohjoispäästä vajaat 10 metriä pohjoiseen on hieman epämääräinen, jokseenkin pyöreä painanne, jonka halkaisija on 4 – 5 metriä ja syvyys 40 – 50 cm. Painanteeseen tehtiin koekuoppa, jossa tavattiin mm. kvartsi-iskos. Rikkoutunutta maanpintaa ei lähialueella ollut, joten painanteisiin todennäköisesti liittyvän asuinpaikkapinnan laajuutta ei ollut mahdollista tarkemmin selvittää. Pintatarkastelussa ei lähialueella onnistuttu löytämään enempää painanteita.

Kohde tarkastettu: 2.9.2003

Aiemmat tutkimukset: -

Inventointilöydöt: KM 34442:1-3 kvartsiesineitä ja -iskoksia
Kuvat: f. 39240, suuren asuinpainanteen luoteisosa itäkoillisesta, (panoraama seuraavan kanssa).
* 39241, suuren asuinpainanteen kaakkoisosa itäkoillisesta, lapio rajalinjalla (panoraama edellisen kanssa).
39242, suuren asuinpainanteen keskiosa itäkoillisesta pitkin rajaa, lapio rajalinjalla.

Kartta: 3422 09 LYLKÄÄNJÄRVI, p. 1981, pp. 1988

Asuinpainanteita



3422 09 LYLYKKÄÄNJÄRVI

p = 7219 07

Kiiminki, Huttukylän kaava-alue

i = 3445 19

Inv. M. Sarkkinen 2003

z = n. 55

KIIMINKI 47

1000 00 3078

Kohteen nimi: PAASONSADINMAA NW

Määrittely ja mj-luokka: Asuinpainanteita. II.

Peruskartta: -
Koordinaatit: 3422 09 LYLKÄÄNJÄRVI
p = 7219 29, i = 3445 19, z = n. 55 – 57,5

Kylä ja alue: Huttula, Huttukylä
Tila: 1 17:7
Omistaja 1:

Kohde sijaitsee Kiimingin kirkosta n. 8,5 eteläkaakkoon Kiiminkijoen länsipuolella, Oulusta Ylikiimingin kirkolle johtavalta tieltä ja siltä pohjoiseen Kiimingin kirkolle erkanevan tien länsipuolella, Lylykkäänjärvestä n. 2 km luoteeseen sijaitsevan Paasonsadinmaan lounaisreunalla. Paasonsadinmaa on soiden ympäröimä polveileva ja kumpuileva moreenikangas, jolla on laajahkoja hiekka-/sorakuoppia. Kankaan länsiosassa on hiekkakuoppa länteen johtavan metsäautotien eteläpuolella. Tien pohjoispuoli sen sijaan on ainakin toistaiseksi lähes koskematonta mäntykangasta.

Paasonsadinmaan luoteisosan luoteislaidalta tavattiin kaksi asuinpainannetta. Ne sijaitsevat tasaisen kankaanlaen laidalla, lähellä sen niemekemäistä pohjoiskärkeä. Kankaanreuna viettää pian painanteiden länsipuolella kohtuullisen jyrkästi kohti suota, jonka reunimmiselle ojalle on painanteilta matkaa n. 120 m. Pohjoisempi painanne on hieman etelään niemekkeen kärjestä ja kaakkoon suuresta maakivestä. Painanteen ala on n. 4 x 5 metriä ja syvyys n. 40 cm. Siihen tehdystä koekuopasta tavattiin kvartsi-iskoksia ja likamaata. Alueen toinen painanne sijaitsee tästä n. 15 m etelään. Sen halkaisija on n. 6 m ja syvyys 30 – 40 cm. Koekuopasta tavattiin kvartseja ja likamaata. Tämän painanteen pohjoispuolinen mänty merkittiin Museoviraston muinaisjäännösalueeksi.

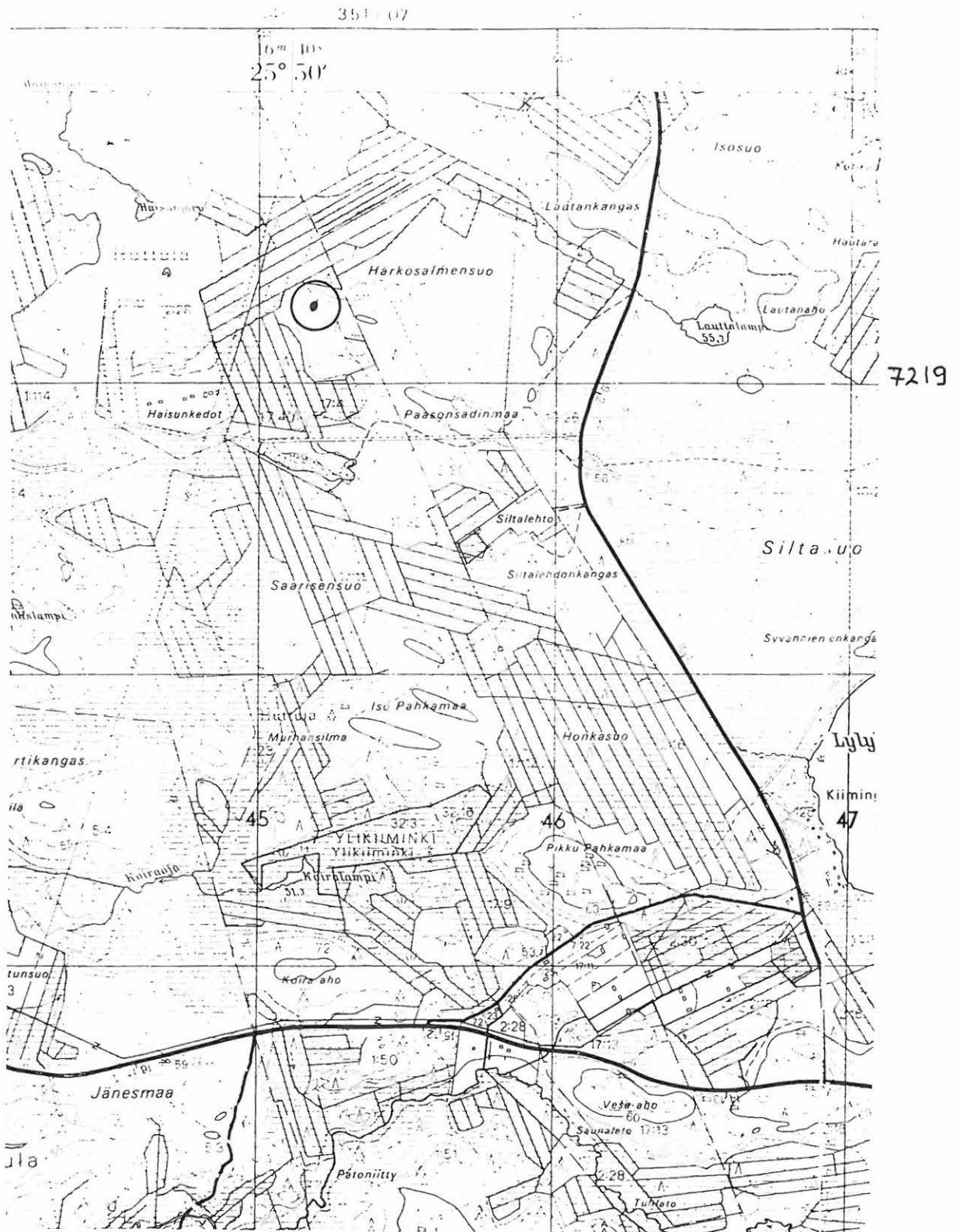
Painanteisiin todennäköisesti liittyvän asuinpaikkapinnan laajuutta ei pystytty tarkemmin määrittelemään. Rikkoutuneita maanpinnan kohtia ei ollut eikä kattavaan koekuopitukseen ollut inventoinnin yhteydessä mahdollisuutta.

Kohde tarkastettu: 2.9.2003

Aiemmat tutkimukset: -

Kartta: 3422 09 LYLKÄÄNJÄRVI, p. 1981, pp. 1988

Asuinpainanteita



3422 09 LYLYKKÄÄNJÄRVI

p = 7219 29

Kiiminki, Huttukylän kaava-alue

i = 3445 19

Inv. M. Sarkkinen 2003

z = n. 55-57,5

KIIMINKI 48

1000 00 3059

Kohteen nimi: PAASONSADINMAA

Määrittely ja mj-luokka: Asuinpainanteita. II.

Peruskartta: -
Koordinaatit: 3422 09 LYLYKKÄÄNJÄRVI
p = 7218 83 - 88, i = 3445 57 - 52, z = n. 57,5
(p = 7218 89, i = 3445 57, z = n. 60 (maakuoppa)

Kylä ja alue: Huttula, Huttukylä
Tila: 1 2:30
Omistaja 1:

Kohde sijaitsee Kiimingin kirkosta n. 9 eteläkaakkoon Kiiminkijoen länsipuolella, Oulusta Ylikiimingin kirkolle johtavalta tieltä ja siltä pohjoiseen Kiimingin kirkolle erkanevan tien länsipuolella, Lylykkäänjärvestä n. 2 km luoteeseen sijaitsevan Paasonsadinmaan lounaisreunalla. Paasonsadinmaa on soiden ympäröimä polveileva ja kumpuileva moreenikangas, jolla on laajahkoja hiekka-/sorakuoppia. Kankaan keskiosassa yli 60 m ymp. kohoavan korkeimman harjanteen kaakkoisosaa on kaivettu sorakuopaksi. Sen eteläpuolitse kankaan halki kulkee itä-länsisuuntainen metsäautotie. Tien molemmin puolen ulottuva n. 140 metriä leveä palsta (2:30) oli inventoinnin aikana hakkuun jäljiltä. Eteläpuoli oli äestetty, mutta äskettäin hakattu pohjoispuoli oli vielä äestämättä.

Paasonsadinmaan keskiosasta tien pohjoispuolelta tavattiin kaikkiaan viisi asuinpainannetta. Näistä eteläisimmät ovat aivan tien varrella. Ne sijaitsevat tieltä luoteeseen erkanevan polkutien risteyksen molemmin puolin. Polkutien kaakkoispään ja länteen johtavan isomman tien väliseen terävään väliin jää osin teiden tuhoama epämääräinen painanne (1), jonka luonne jäi avoimeksi. Todennäköisesti kyseessä on osin tuhoutunut/peittyneet asuinpainanne, jonka alkuperäistä kokoa on hankala hahmottaa. Tämän ja polkutien itäpuolella on halkaisijaltaan 6 – 7 metriä oleva painanne (2), joka on osin puuroskalla täytetty. Sen syvyys on 30 (-50) cm. Tästä n. 20 m luoteeseen olevan kolmannen painanteen ala on n. 6 x 7 metriä ja syvyys puolisen metriä tai hieman enemmän (3). Painanteeseen tehtiin koepisto, joka paljasti yhden kvartsi-iskoksen heti huuhtoutumiskerroksen pinnasta paksun sammalen alta. Tästä n. 30 m luoteeseen on halkaisijaltaan noin 8 metrin painanne (4), jonka syvyys on n. 50 – 100 cm. Se on tehty kapealle harjanteelle, joka jatkuu etelään kankaan reunasta. Paikoin selvän vallin ympäröimään painanteeseen tehty pisto paljasti likamaan. Viides painanne (5) tavattiin tästä parikymmentä metriä luoteeseen. Painanteen suunta on NNE-SSW. Sen ala on n. 5 x 7 m ja syvyys 40 – 50 cm.

Painanteiden lisäksi alueella havaittiin kolme kuoppaa. Kankaan korkeammalla olevaan rinteeseen on tehty laaja kuoppa, jonka ala on n. 5 x 7 m ja syvyys n. 1,2 – 1,4 m. Koepisto osoitti sen maannoksen olevan sellainen, että kyseessä on historiallisen ajan jäännös. Arvailta voi, olisiko kyseessä jonkun Paaso-nimisen henkilön pyyntikuoppa (sadin), joka on kankaan nimennyt. Kuoppa sijaitsee n. 20 m pohjoisluoteeseen painanteesta 5. Samaisesta pohjoisimmasta painanteesta n. 45 m länteen tavattiin yksittäinen maakuoppa polkutien pohjoispuolelta. Se sijaitsee naapuripalstan puolella hakkaamattomalla mäntykankaalla. Vallin ympäröimän kuopan halkaisija on 2,5 – 3 m ja syvyys n. 60 cm. Kolmas kuoppa tavattiin n. 40 m itään painanteesta 2 lähellä tietä. Se osoittautui moderniksi.

Tien eteläpuolen äestetty alue käytiin läpi, mutta siellä ei hyvistä olosuhteista huolimatta havaittu mitään muinaiseen asutukseen viittaavaa. Koska oli oletettavaa, että tien pohjoispuoli tullaan lähitulevaisuudessa äestämään, merkittiin nauhalla painanteiden ympärille varoalue, jonka pituus noin NW – SE -suunnassa oli 85 – 90 m ja leveys n. 30 m. Lisäksi merkittiin ensimmäiseksi

kuvattu kookas kuoppa. Kohteesta ilmoitettiin paikalliseen metsänhoitoyhdistykseen, jonka edustaja myös kävi paikalla.

Kohde tarkastettu: 2. ja 8.9.2003

Aiemmat tutkimukset: -

Kuvat: 39247, metsätie vasemmalla, auto polkutiellä, kuvattu polkutien päältä itäpuolelta, etualalla osin risulla täytetty painanne, muut taempana, kaakosta.

Kartta: 3422 09 LYLKÄÄNJÄRVI, p. 1981, pp. 1988

Asuinpainanteita (ja maakuoppa/hist.)



3422 09 LYLYKKÄÄNJÄRVI

p = 7218 83 - 88

Kiiminki, Huttukylän kaava-alue

i = 3445 57 - 52

Inv. M. Sarkkinen 2003

z = n. 57,5

KIIMINKI 49

1000 00 3060

Kohteen nimi: PAASONSADINMAA NE

Määrittely ja mj-luokka: Kivikautinen asuinpaikka. II/III.

Peruskartta: - 3422 09 LYLKÄÄNÄRVI
Koordinaatit: p = 7218 95, i = 3445 93, z = n. 60

Kylä ja alue: Huttula, Huttukylä
Tila: 1 10:26
Omistaja 1:

Kohde sijaitsee Kiimingin kirkosta n. 9 eteläkaakkoon Oulusta Ylikiimingin kirkolle johtavalta tieltä pohjoiseen Kiimingin kirkolle erkanevan tien länsipuolella n. 1,5 km luoteeseen Paasonsadinmaan itäreunalla. Paasonsadinmaa on soiden ympäröimä polveileva ja kumpuileva moreenikangas, jolla on laajahkoja hiekka-/sorakuoppia.

Asuinpaikka on kankaan itäreunalla olevan kumpareen itäreunalla. Kumpare on lännessä olevalle Haisunkankaan maanottoalueelle johtavan metsätien itäpäästä, runsaat 100 m maantiestä, pohjoiseen kääntyvän ajouran länsipuolella. Kumpareen laen poikki koillinen – lounassuunnassa kulkee palstojen 2:28 ja 10:26 raja (PK 1981). Rajan luoteispuolella on hiekkakuoppa, jonka pintamaat on pukittu korkeaksi kasaksi rajan viereen. Rajan kaakkoispuoli on lähialueiden tapaan hakattua ja äestettyä kuivaa kangasta. Asuinpaikkamerkit tavattiin pohjoiseen kulkevan ajouran ja em. rajan välistä kumpareen korkeimmalta kohdalta. Rajan suunnassa kohteen laajuus on 30 – 40 m ja se ulottui rajasta 10 – 15 m. Paikalta tavattiin äestysurista muutamia kvartsi-iskoksia ja palanutta kiveä. Osa tulenpidon jäljistä oli urien reunassa turpeen ja huuhtoutumiskerroksen alla. Kokonaisuudessaan asuinpaikkajäljet olivat varsin vähäisiä. Kohde lienee alkuaankin ollut pienialainen, vaikka osa olisikin maanotossa tuhoutunut.

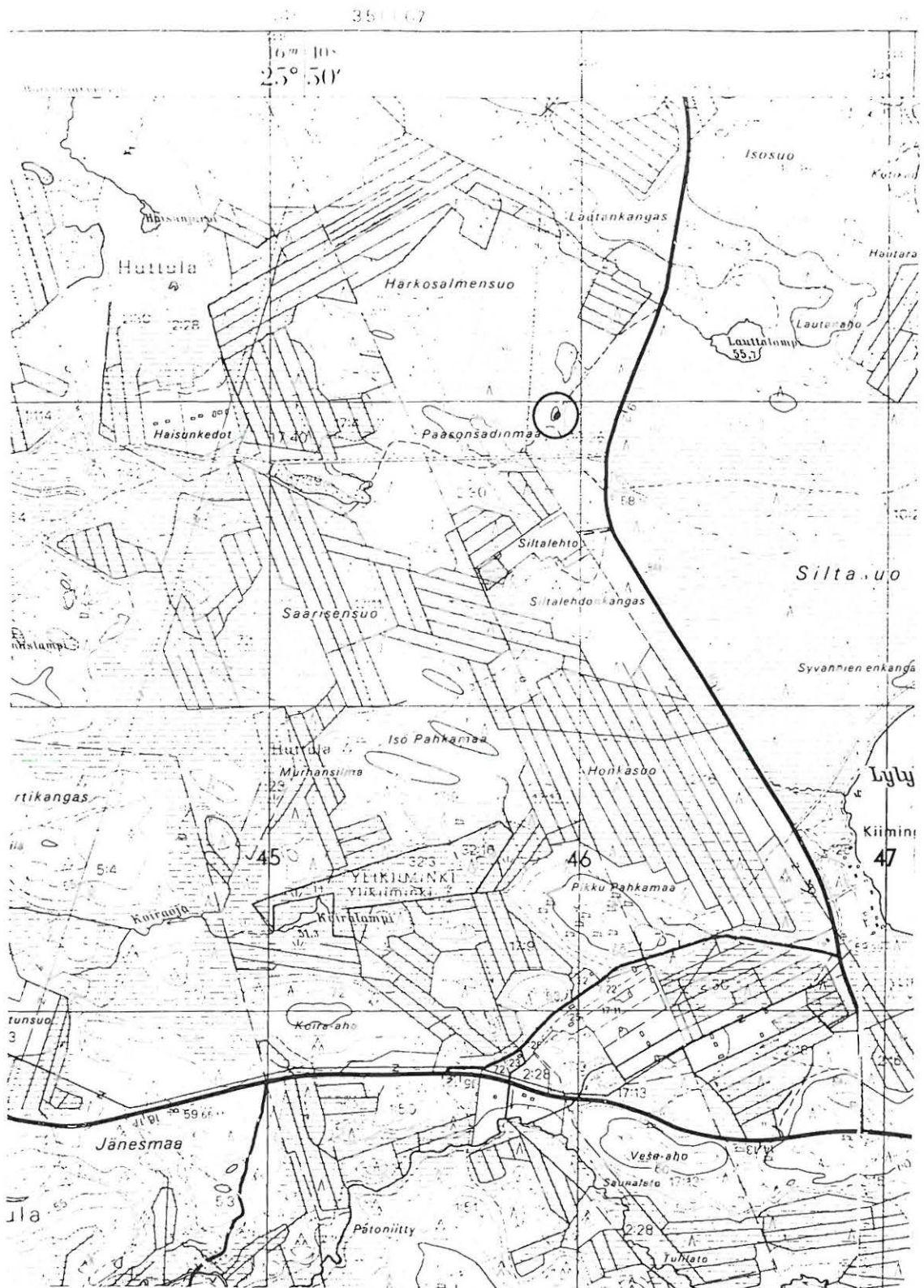
Kohteen lähiympäristö tarkastettiin varsin laajasti. Olosuhteet olivat hyvät melko vastikään tehdyn äestysvuoksi. Topografisesti soveliaain alue kumpareen ja itäisen suo välillä käytiin läpi kokonaisuudessaan, mutta enempiä asutusjälkiä ei tavattu. Paasonsadinmaan keskiosassa, länsireunalla ja luoteiskulmalla on selvästi väkevämpiä asuinpaikkoja asumuspainanteineen (kohteet Kiiminki 45, 46, 47 ja 48).

Kohde tarkastettu: 2.9.2003
Aiemmat tutkimukset: -

Inventointilöydöt: KM 34443 kvartssia
Kuvat: 39243, äestettyä kvartsiasiuinpaikkaa rajalla olevan kasan päältä kaakkoon (panoraama seuraavan kanssa).
39244, äestettyä kvartsiasiuinpaikkaa rajalla olevan kasan päältä länteen. (panoraama edellisen kanssa).

Kartta: 3422 09 LYLKÄÄNÄRVI (p. 1981, pp. 1988)

Kivikautinen asuinpaikka



3422 09 LYLKÄÄNÄRVI

p = 7218 96

Kiiminki, Huttukylän kaava-alue

i = 3445 93

Inv. M. Sarkkinen 2003

z = p. 60

KIIMINKI 50

1070 00 3061

Kohteen nimi: HAISUNJÄRVI NE

Määrittely ja mj-luokka: Kivikautinen asuinpaikka. II/III.
Maakuoppa. hist.

Peruskartta: 3422 09 LYLYKKÄÄNJÄRVI
Koordinaatit: p = n. 7219 70 - 88, i = n. 3445 15 - 37, z = n. 55

Kylä ja alue: Huttula, Huttukylä
Tila: 1 2:30
Omistaja 1:

Kohde sijaitsee Kiimingin kirkosta n. 8 km eteläkaakkoon Lamukankaalta Huttukylän kautta Kiimingin kirkolle johtavan tien länsipuolella. Lylykkäänjärvestä kolmisen kilometriä luoteeseen sijaitsevan pienen Haisunjärven koillispuolella on pääosin soiden ympäröimä pienehkö kangas. Kankaan yläosa on paikoin kivikkoistakin moreenia, aivan reunoilla sen sijaan on paikoin lähes kivetöntä hiekkaa. Kankaan keskeltä kulkee pohjoiskoilliseen voimalinja, jonka itäpuolelta kangas on lähes kokonaan hakattu ja äestetty.

Kankaan kaakkoisreunalla, Härkösalmen suon luoteisrannalla, tavattiin useista kohdin vähäisiä jälkiä muinaisesta asustelusta tai oleskelusta. Muutamit, paikoin keskittymiä esiintyneet palaneet kivet ja satunnaiset kvartsi-iskokset viittaavat paikalla olleen toimintaa kivikaudella, rannankorkeuden perusteella kivikauden lopulla. Vaikka havaintoja tehtiinkin lähes 300 metrin matkalta ei väkeviä asutusjälkiä alueelta tavattu. Havainnot tehtiin läheltä suon reunaa, enimmillään ehkä n. 20 – 30 m kankaan törmästä. Löytökorkeus noudatteli varsin tarkasti n. 55 m ymp. korkeutta. Vähälöytöisyydessään kohde muistuttaa useita lähialueelta tunnettuja kohteita (mm. kohteet Kiiminki 26, 43, 44) Härkösalmen suon takana etelässä Paasonsadinmaalla sen sijaan on useita asuinpaikannekohteita.

Mitään kivikautiseen tai myöhempään esihistorialliseen liittyviä rakenteita tai voimakkaita maavärjäymiä ei alueelta tavattu. Aivan kohteen koillispäässä, ajouran ja suon reunan välissä, pienen harjanteen kärjessä on kuoppa jonka ala on 4 x 8 m ja syövyys noin yksi metri. Kuopan reunalle tehtiin koepisto, jonka paljastama maannos osoitti kuopan olevan varsin nuori. Selvää huuhtoutumiskerrosta ei ollut havaittavissa.

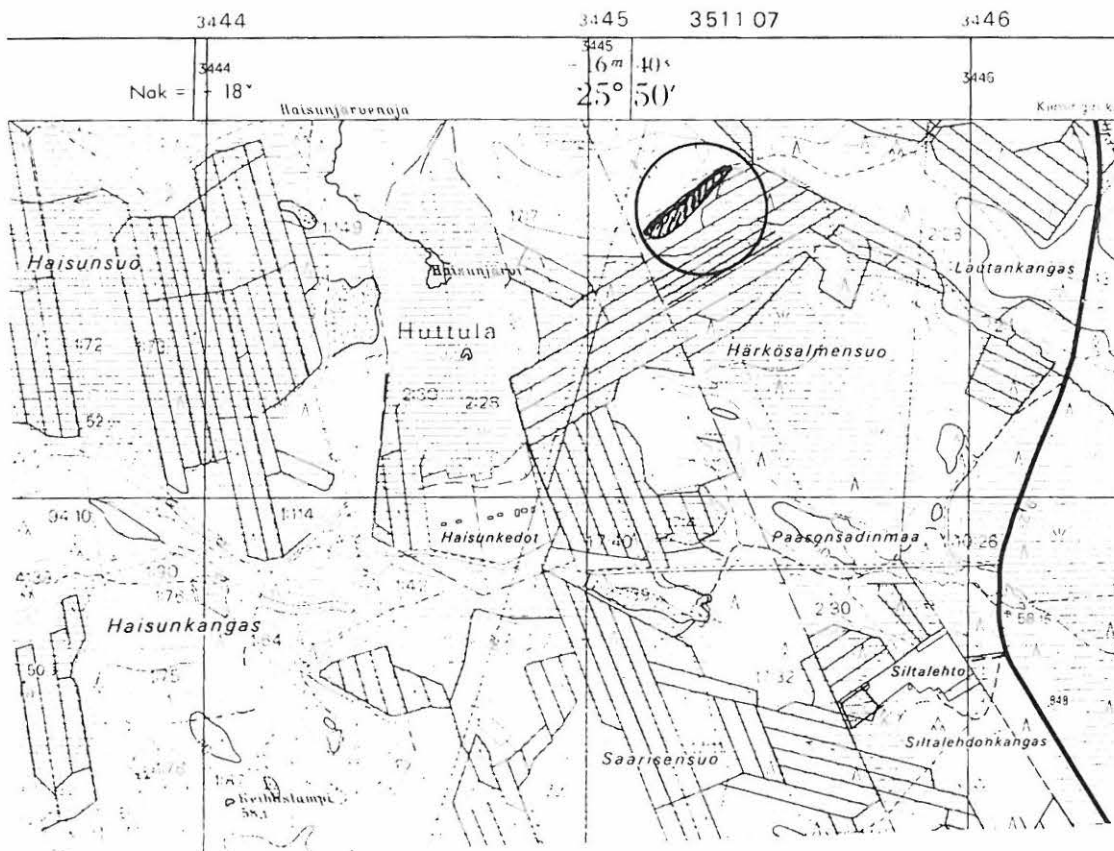
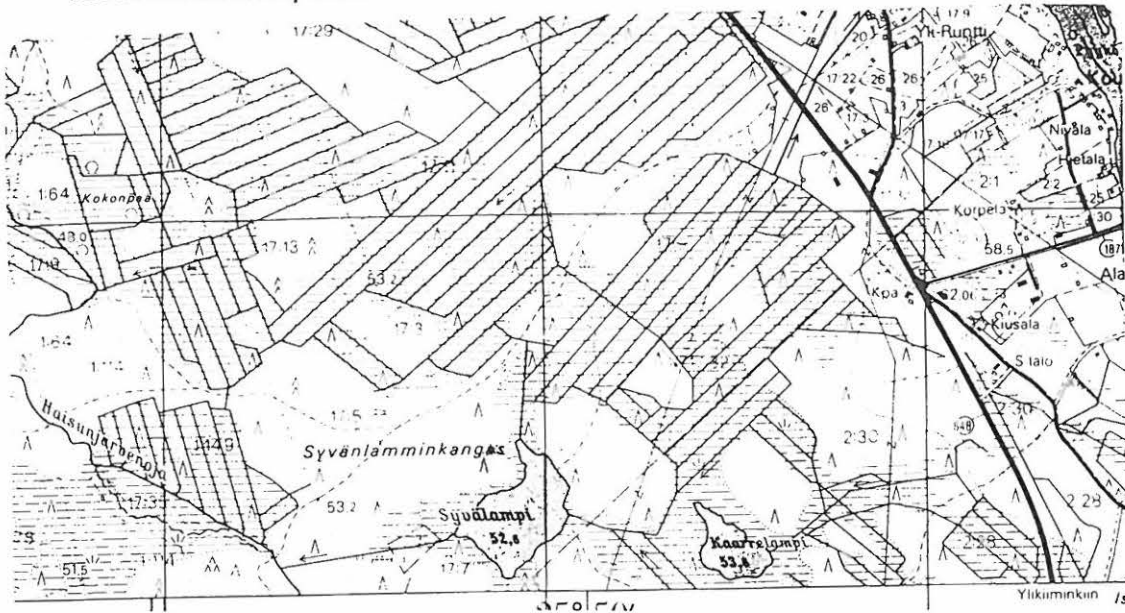
Kohde tarkastettu: 3.9.2003

Aiemmat tutkimukset: -

Inventointilöydöt: KM 34444:1-2, kvartsiesine ja -iskoksia
Kuvat: 39245, äestettyä kvartsiasuinpaikkaa kohteen koillispäässä, idästä.

Kartta: 3422 09 LYLYKKÄÄNJÄRVI, p. 1981, pp. 1988

Kivikautinen asuinpaikka



3422 09 LYLKÄÄNJÄRVI

p = 7219 70-88

Kiiminki, Huttukylän kaava-alue

i = 3445 15-37

Inv. M. Sarkkinen 2003

z = n. 55

KIIMINKI 51

1000 00 3062.

Kohteen nimi: LAMUKANGAS S

Määrittely ja mj-luokka: Kivikautinen asuinpaikka. II/III.

Peruskartta: * 3422 09 LYLYKKÄÄNJÄRVI
Koordinaatit: p = n. 7216 50, i = n. 3447 24, z = n. 55

Kylä ja alue: Huttula, Huttukylä
Tila: 1 2:16
Omistaja 1: Juhani Iisakka
Kanervatie 3 C 7, 90900 Kiiminki
p. 050 – 5416 402

Kohde sijaitsee Kiimingin kirkosta n. 12 km kaakkoon Oulusta Ylikiimingin kirkolle johtavan tien ja siltä pohjoiseen Kiimingin kirkolle erkanevan tien risteyksestä n. 300 m itäkaakkoon. Mainittu risteys sijaitsee Lamukankaan länsipäässä, lähes sen korkeimmalla kohdalla. Alue on kivikkoista moreenikumpareta, jonka reunat ovat paikoin lähes kivetöntä hiekkaa. Yleensäkin alueella vuorottelevat pienehköt moreenikumpareet ja harjanteet ja näiden välissä risteilevät alavat suot, jotka on osin raivattu pelloiksi, osin metsäojitettu. Vajaan kilometrin Lamukankaan eteläpuolella luikertelee Kalimenoja kohti merta. Ojan ja kankaan väli on pääosin suota.

Asuinpaikka on Lamukankaan länsipään kumpareen kaakkoislaidalla heti 60 m korkeuskäyrän alapuolella olevalla jokseenkin tasaisella, kapeahkolla hiekkakankaalla suon reunassa. Pohjoisessa tasannetta suojaa kivikkoisen moreeninrinne. Kohteesta länteen on ainakin pari uutta omakotitaloa, jotka eivät näy inventoinnissa käytetyllä kartalla. Ylikiiminkiin johtavalta tieltä erkane etelään lähtevä tilustie, maantien pohjoispuolella olevan muuntajan kohdalta. Tilustieltä erkane länteen ajoura, joka johtaa kankaan laitaa mainittujen lännempänä rinteessä olevien uusien talojen eteläpuolelle.

Koordinaattien osoittamalta kohdalta, viitisenkymmentä metriä tilustien ja ajouran risteyksestä, tavattiin muutamia kvartsi-iskoksia ja palaneita kiviä. Vajaan kahdenkymmenen metrin matkalta tehdyt havainnot eivät olleet runsaita. Kyseessä näyttäisi olevan pienialainen asuinpaikka. Kankaanlaidan ajouraa tarkastettiin tuloksetta vielä parisataa metriä länteen. Alueella oli kuluneen tien lisäksi useita rikkoutuneita kohti, mm. laaja kaivanto lähellä suon reunaa, mutta enempää merkkejä muinaisesta asutuksesta ei tavattu.

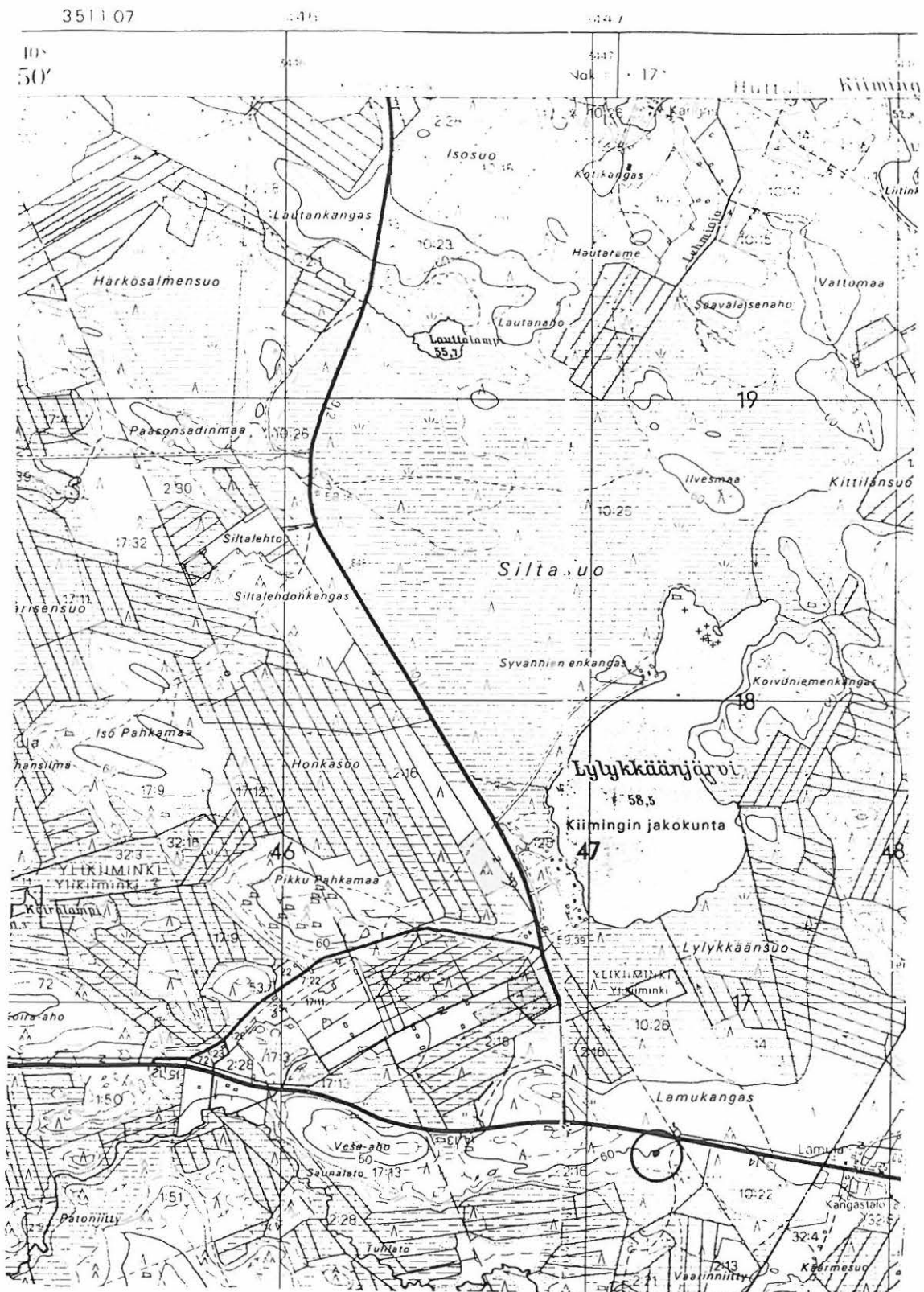
Kohde tarkastettu: 3.9.2003

Aiemmat tutkimukset: -

Kuvat: 39246, vähäisiä asuinpaikkamerkkejä kuvan keskeltä mutkan takaa, kuvattu koillisesta tienhaarasta

Kartta: 3422 09 LYLYKKÄÄNJÄRVI, p. 1981, pp. 1988

Kivikautinen asuinpaikka?



3422 09 LYLYKKÄÄNJÄRVI

p = 7216 50

Kiiminki, Huttukylän kaava-alue

i = 3447 24

Inv. M. Sarkkinen 2003

z = n. 55

KIIMINKI 52

1870 00 3063

Kohteen nimi: LAMUKANGAS W

Määrittely ja mj-luokka: Kivikautinen asuinpaikka, asuinpainanteita. II/III.

Peruskartta: ~ 3422 09 LYLYKKÄÄNJÄRVI
Koordinaatit: p = n. 7216 84, i = n. 3446 80, z = n. 57,5 - 60

Kylä ja alue: Huttula, Huttukylä
Tila: 1 2:16 (PK 1981, pp. 1988), myöh. 15:42
Omistaja 1: Ilpo Puro
Viitasuontie 47, 90900 Kiiminki
gsm. 040 5222 365, puh. 08 – 8162 067

Kohde sijaitsee Kiimingin kirkosta n. 11,5 km eteläkaakkoon Oulusta Ylikiimingin kirkolle johtavan tien ja siltä pohjoiseen Kiimingin kirkolle erkanevan tien risteyksestä n. 250 m pohjoisluoteeseen. Mainittu risteys sijaitsee Lamukankaan länsipäässä, lähes sen korkeimmalla kohdalla. Alue on kivikkoista moreenikumparetta, jonka reunat ovat paikoin lähes kivetöntä hiekkaa. Yleensäkin alueella vuorottelevat pienehköt moreenikumpareet ja harjanteet ja näiden välissä risteilevät alavat suot, jotka on osin raivattu pelloiksi, osin metsäojitettu. Laajin yhtenäinen koskematon suoalue on kohteesta runsaat puoli kilometriä koilliseen sijaitsevan Lylykkäänjärven luoteis- ja pohjoispuolinen Siltasuo. Muiden soiden tapaan se on hyvin matala ja hiekkapohjainen.

Kohde sijaitsee Lamukankaan länsipään kumpareen pohjoisreunalla hieman 60 m korkeuskäyrän alapuolella olevalla jokseenkin tasaisella kuivalla hiekkakankaalla. Lähellä tasanteen yläreunaa, jyrkemmin nousevan kivikkorinteen alapuolella, kulkee ajoura/polkutie yhdistäen Kiimingin ja Oulun tiet. Paikalle pääsee parhaiten kääntymällä kuvatulle ajouralle Kiimingintieltä vajaat 200 m pääteiden risteyksestä pohjoiseen. Ajouran pohjoisimmassa kaarteessa on siltä erkaantunut polku kohti länttä. Tämä vielä inventoinnissa käytettyyn peruskarttaan merkitty polku on katkenut paikalta hiekkaa otettaessa. Karkeasti arvioiden on paikalla nyt olevan, paremmin itä – länsisuuntaisen, hiekkakuopan ala karkeasti n. 20 - 25 x 15 – 20 m. Syvyyttä kuopalla on n. 1 – 1,5 m ja sen etelälaidan etäisyys metsätiestä on n. 10 metriä. Hiekkakuopan pohjoispuolella on kuorittu maanpintaa ja kasattu hiekkaa niin, että hiekkakuopan ja kankaan reunan väli on käytännössä tuhoutunut. Hiekkakuopan itäpuolitse kulkee ajoura pellolle, joka on jokin aika sitten raivattu kankaan pohjoispuolelle (peltoa ei vielä peruskartan 1988 päällepainatuksessa).

Hiekkakuopan kaikilla reunoilla oli näkyvissä jonkin verran työstetyn kvartsin paloja, joita oli muutamia myös hiekkakuopan lähetyvillä kuluneilla tai muuten paljastuneilla maanpinnankohdilla. Lisäksi paikoin oli näkyvissä merkkejä muinaisesta tulenpidosta. Kaikki pintahavainnot keskittyivät hiekkakuopan läheisyyteen. Ajouralta/polkutieltä hiekkakuopan tasolta länteen/lounaaseen ei asuinpaikkahavaintoja tehty. Aivan hiekkakuopan kohdalla ajouralla oli pari iskosta, mutta ei enää kauempana idässä. Asuinpaikkapinta näyttää havaituilta osiltaan rajautuvan alueen läntisempien painanteiden alueelle.

Paikalla havaittiin yhteensä neljä painannetta. Läntisin painanne (A) on aivan hiekkakuopan lounaisreunalla niin, että sen koilliskulma on hiekanotossa tuhoutunut/vaurioitunut. Nykyisellään painanteen halkaisija on 6 – 7 m, leikkautunut osa lienee pieni, ja syvyys 30 – 40 cm. Painanteen kohdalla hiekkakuopassa oli selviä asumisesta kertovia jälkiä, samoin painanteeseen tehty koepisto osoitti kyseessä olevan asuinpainanteen. Kuvattu painanne on n. 20 m länteen pellolle johtavalta ajouralta ja n. 7 m pohjoiskoilliseen kankaan laidan ajouran vierellä olleesta metallipyykistä.

Aivan pohjoiselle pellolle vievän ajouran itäpuolella on painanne (B), jonka halkaisija on 3 – 4 m ja syvyys 50 – 60 cm. Tämän pohjoispuolella on tuore pieni kuoppa. Painanteesta B kymmenkunta metriä itään on jokseenkin itä-länsisuuntainen vallien ympäröimä painanne (C), jonka ala on 6 x 9 m (ilman valleja) ja syvyys 60 – 80 cm. Vähän modernia roskaa sisältäneessä kuopassa kasvoi mm. nuorta koivua ja siinä oli paksu ja juuriston vankistama turve. Pieni koepisto paljasti ohuehkon turpeenalaisen huuhtoumiskerroksen, joten kyseessä ei ole tervahauta tai muu aivan nuori jäännös. Tästä vajaan 20 m koillisen suuntaan tavattiin vielä neljäs painanne (D). Sen suunta on jokseenkin sama kuin edelliselläkin. Painanteen ala on n. 6 x 8 m ja syvyys 40 – 50 cm. Maastollisesti edellisiä hieman alempana ja rehevämmässä maastossa sekä lähimpänä pellon reunaa olevassa painanteessa oli paksu turve ja useita kantojuurakoita, jotka hankaloittivat sen hahmottamista. Painanteiden C ja D välittömässä läheisyydessä ei ollut rikkoutuneita maanpinnankohtia, eikä alueen tarkempaa koekuoppittamista katsottu inventoinnin aikana tarpeelliseksi.

Alueella todettu asuinpaikkapinta yhdessä painanteiden kanssa osoittavat kyseessä olevan muinaisen asuinpaikan, joka rannankorkeuden perusteella on ajoitettavissa kivikauden lopulle. Asuinpaikanteiden keskinäinen sijainti ja niiden sijainti maastossa ovat sellaisia, että kohde on jokseenkin rajattavissa ulommaisten painanteiden väliin sekä näiden ääripäiden läheisyyteen.

Huttukyläläinen Juhani Iisakka kertoi puhelimitse keväällä 2004 rikkoneensa alueella kvartsi malmia etsiessään. Tämä voi selittää osan alueen kvartsilohelmista. Inventoinnin yhteydessä paikalta otettiin kuitenkin talteen mm. kvartsikaavin ja kvartsinen iskukivi, jotka osoittavat painanteiden ohella kohteen olleen asuttu jo kivikaudella.

Kohde tarkastettu:	8.9.2003
Aiemmat tutkimukset:	-
Inventointilöydöt:	KM 34445:1-4, kvartsiesineitä ja -iskoksia
Kuvat:	39248, keskellä pilkottaa hiekkakuoppa, jonka reunalla yksi painanne, muut siitä vasemmalle, takana maakasat ja pellot kuvattu ylempää rinteestä etelästä.
Kartta:	3422 09 LYLKÄÄNJÄRVI, p. 1981, pp. 1988

Hiekkakuoppa
karkeasti

Hiekkakuoppa
KARKEASTI

305:1(15:42)
Uusi pelti

lieoikeus Y2001-39324/1
eved

A
22
pyykki

15:42
Huttula 401

OULU ←

35

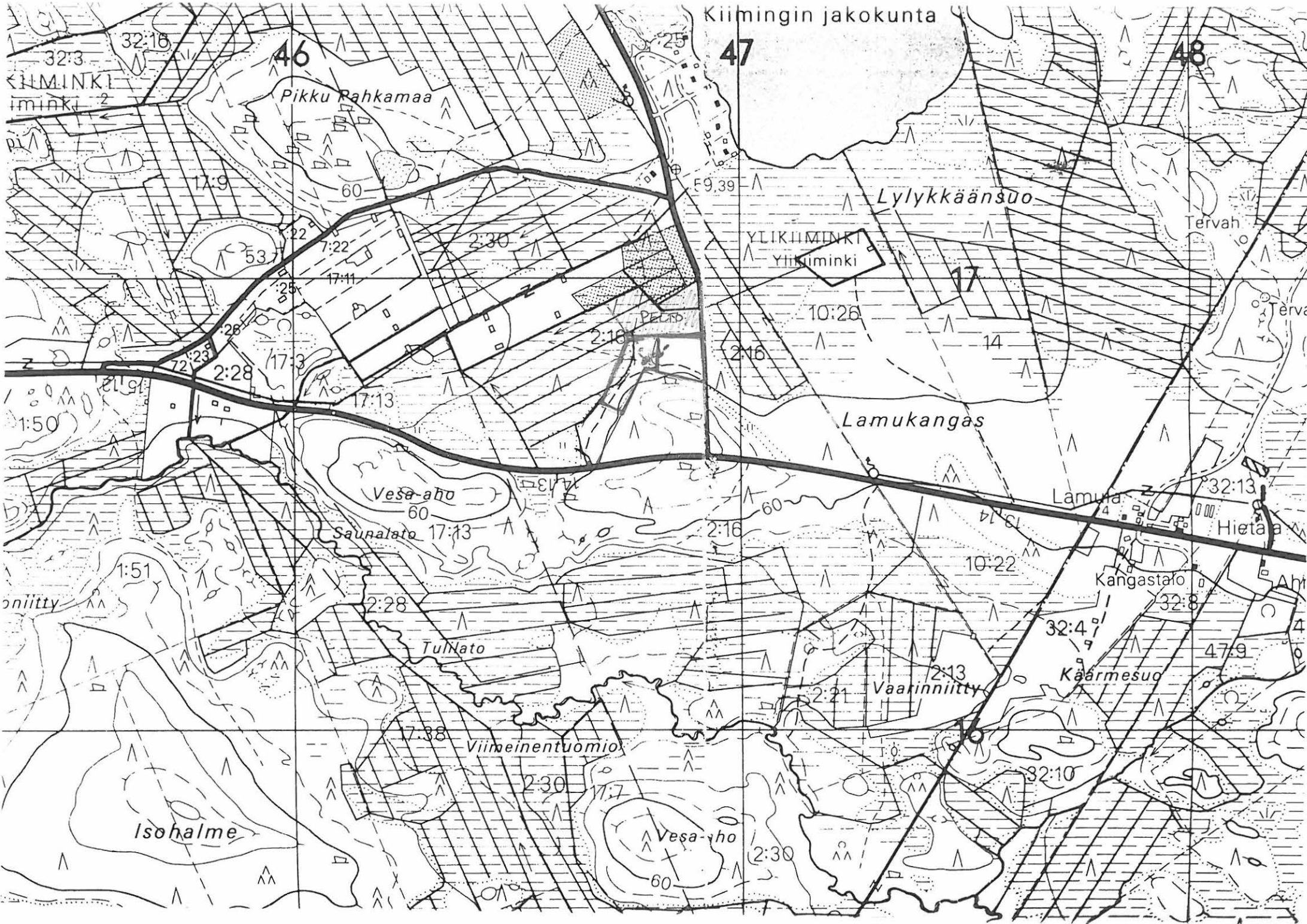
2507

→ YLIKIIMINKI

KIIMINKI

KIIMINKI [52] km. korttinaur

→ viereillä oleva Tonttijuttu / Kieemolat



KIIMINKI 53

1000 00 3064

Kohteen nimi: ILVESMAA

Määrittely ja mj-luokka: Asuinpainanteita. II.

Peruskartta: 3422 09 LYLYKKÄÄNJÄRVI
Koordinaatit: p = 7218 68, i = 3447 44, z = n. 62,5

Kylä ja alue: Huttula, Huttukylä
Tila: 1 10:26
Omistaja 1:

Ilvesmaa sijaitsee Kiimingin kirkosta n. 10 km kaakkoon, Kiiminkijoen länsipuolisen Lylykkäänjärven pohjoispuolella, noin 300 – 400 metriä järvestä. Kyseessä on soiden ympäröimä paikoin kivikkoinen moreeniselänne, jolla on pituutta kaakko – luodesuunnassa noin 300 metriä ja leveyttä noin 100 metriä. Kangas kasvaa harvakseltaan järeää mäntyä, luoteispää on hakattu ja siellä on vallalla tiheä nuori männikkö. Saarekkeen korkeimman kohdan pohjois-/koillisrinteen alaosassa on koivikko, yksittäisiä koivuja kasvaa paikoin muuallakin.

Saarekkeen kaakkoispäässä harjanteen laen koillisreunalla on 4 - 6 asumuspainannetta. Ne sijaitsevat itä-länsisuuntaisessa jonossa aivan rinteiden yläosassa niin, että harjanteen korkein kohta jää ainakin osin niiden eteläpuolelle. Seuraavassa kuvaus painanteista kaakosta lukien. Korkeimmalla kohdalla oleva kaakkoisin painanne (1) on kulumistaan pyörästetty neliö, jonka ala on n. 8 x 8 m ja syvyys 40 – 50 cm. Koekuopassa tavattiin palanutta kiveä ja kvartsia. Tästä vain n. 1,5 m länteen on pieni painauma (2), jonka halkaisija on n. 3 – 4 m. Tämän länsivalli liittyy asuinpainanteen (3) itävalliin. Painauma a on joko oma painanteensa tai se voi osoittaa painanteiden 1 ja 2 välistä käytävää. Painanteen 3 muoto on hieman epämääräinen. Karkeasti sen koko on n. 2 – 4 x 8 m, mutta epämääräisyyksineen se voi olla lähellä painanteen 1 mittojakin. Syvyyttä tällä on 30 – 60 cm. Tästä kolme metriä länteen on painanteen (4) itäreuna. Painanteen ala on n. 6 – 7 x 8 m ja syvyys n. 40 cm. Heikon länsivallin ulkopuolella on kuoppa (a), jonka halkaisija on noin yksi metri ja syvyys n. 40 cm. Kymmenkunta metriä länteen on asuinpainanne (5), jonka ala on n. 6 – 7 x 7 – 8 metriä ja syvyys 30 – 40 cm. Tästä nelisen metriä länteen vielä yksi painanne (6), jonka halkaisija on n. 4 m ja syvyys 30 – 40cm.

Neljä kookkainta painannetta ovat kaikki neliömäisiä, ilmeisesti myös epämääräinen painanne 3. Painanne 2 voi liittyä painanteisiin 1 ja 3. Painanne 5 on selvästi erillinen pieni pyöreähkö painauma. Isojen painanteiden suunta karkeasti väli-ilmansuuntien mukainen. Alueeseen todennäköisesti liittyvän asuinpaikkapinnan laajuutta ei pystytty inventoinnin aikana tarkemmin määrittämään. Pintatarkastelussa ei muualta kankaalta tavattu mitään asuinpaikkaan viittaavaa. Kohteelle määriteltiin n. 70 x 30 metrin kokoinen varoalue, joka merkittiin nauhoin. Kohteesta ilmoitettiin alueellisille metsänhoitajille, sillä aiemman tapaamisen aikana Ilvesmaata oli sivuttu potentiaalisena hakkuiden kohteena.

Kohde tarkastettu: 10.9.2003

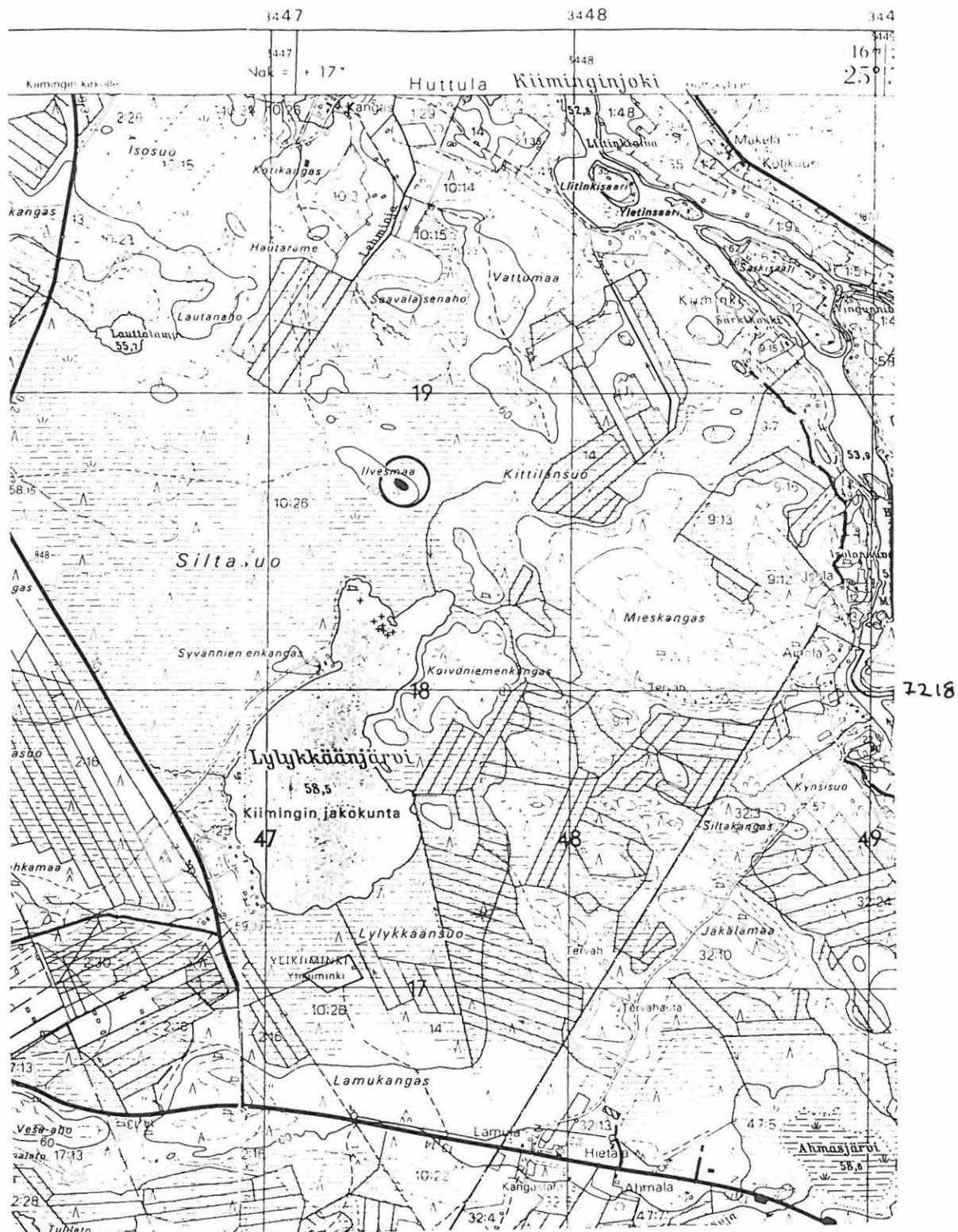
Aiemmat tutkimukset: -

Kuvat: 39249, etualalla painanne 3, lännestä.
39250, etualalla painanne 3, koillisesta.

Kartta: 3422 09 LYLYKKÄÄNJÄRVI, p. 1981, pp. 1988

KIIMINKI 53 Ilvesmaa

Asuinpainanteita



3422 09 LYLYKKÄÄNJÄRVI

p = 7218 68

Kiiminki, Huttukylän kaava-alue

i = 3447 44

Inv. M. Sarkkinen 2003

z = n. 62,5