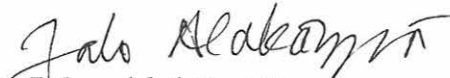


Koitelin ja sen ympäristön muinaisjäännösten inventointi

Muinaisjäännösten inventointi on tehty Kiimingin kunnan ja Metsähallituksen kiinteistöpalveluiden toimeksiannosta alueen tulevaa hyödyntämistä silmälläpitäen. Invenventoinnissa kartoitettiin alueen ennestään tunnetut kohteet sekä pyrittiin löytämään uusia kohteita. Maastotyöt suoritettiin 20.05.-07.06.1996. Inventoinnissa käytettiin peruskartan lisäksi apuna alueelta tehtyä 1:2000 kartoitusta, maaperäkartoitusta sekä kasvillisuusselvitystä.

Kiimingin alueella muinaisjäännöksiä ovat kartoittaneet 1800-luvulla J. W. Calamnius (Muinaisia-tiedustuksia Pohjanperiltä. Suomi. Kirjoituksia isän-maallisista aineista. 7 osa. 1868. Helsinki) sekä A. H. Snellman (Oulun kihlakunta. Muinaistieteellisiä ja historiallisia lehtiä. Suomen Muinaismuisto-Yhdistyksen Aikakauskirja IX. 1887. Helsinki). Viimeksi aluetta on inventoinut Mika Sarkkinen vuonna 1994 (Mika Sarkkinen & Markku Torvinen: Pohjois-Pohjanmaan Kiinteät Muinaisjäännökset. Osa 1. 1995).

Oulussa 16.10.1996


Jalo Alakärppä
HuK

KIIMINKI 25	PK KIIMINKI 3511 07
Kylä: Kiiminki	x= 7223 04
Löytöpaikka: Koitelinkosken itäranta	y= 3445 00
-kivikautinen asuinpaikka II	z= n. 50-52,5
Kivikautinen löytöpaikka	

Tila: 1:135

Aikaisemmat tiedot:

Löydöt: kivikautinen poikkikirves PPM 4469, tuuramainen kiviesine

Kohde sijaitsee noin 5 km kaakkoon Kiimingin kirkosta, Koitelinkosken itärannalla n. 0,2 km joesta olevalla harjanteella. Kohteen itäpuolella kulkee maantie nro 18717 Kiimingistä Huttukylään. Luode-kaakko -suuntainen harjanne on noin 0,2 km pituinen. Maantien itäpuolella harjanne jatkuu noin 0,8 km matkan kaakkoon. Muuten kohdetta ympäröivät suoalueet. Alueen kallioperä on kvartsiittia ja maaperä moreenia. Harjanteen luoteisosa on äestetty ja siellä kasvaa mäntytaimikkoa. Kataja muodostaa pensaskerroksen. Aluskasvillisuutena on puolukkaa, mustikkaa, variksenmarjaa sekä sammalia ja jäkäliä. Äestämättömän kaakkoisosan puusto on pääasiassa mäntyä. Koitelinkosken perkauksen yhteydessä vuonna 1950 löydettiin kosken koillisuomasta kivikautinen poikkikirves (Kiiminki 9) (Mika Sarkkinen: Pohjois-Pohjanmaan kiinteät muinaisjännökset. 1995). Kohteesta noin 17 km luoteeseen sijaitsevat Haukiputaan Hiidenkankaan (Haukipudas 22) ja Hiidenvaaran (Haukipudas 21) kivikautiset asuinpaikka-alueet.

Harjanteen äestysurissa on havaittavissa kvartsi-iskoksia sekä palaneita kiviä. Äestämättömälle alueelle tehdyistä koekuopista löydettiin myös kvartsi-iskoksia, joten kivikautinen asuinpaikka on ilmeisesti käsittänyt koko harjanteen alueen. Lisäksi tarkastuksen yhteydessä löydettiin n. 20 m maantieltä lounaaseen kohdasta x=7223 05, y=3445 06, z=50 tuuramainen kiviesine, jonka soikeanmuotoinen teräosa on hiottu.

Inv. 1976 L. Eräesko

Inv. 1994 M.Sarkkinen

Inv. 29.05.1996 J. Alakärppä

KIIMINKI 38

PK KIIMINKI 3511 07

Kylä: Huttula

x=7221 96-7222 00

Löytöpaikka: Takkisenkangas sorakuoppa y= 3445 89-3446 04

-kivikautinen asuinpaikka II

z= n. 55-57,5

Tila: 6:6

Aikaisemmat tiedot:

Löydöt:

Takkisenkangas sijaitsee noin 6 km kaakkoon Kiimingin kirkolta, noin 0,2 km Kiiminkijoen itäpuolella. Takkisenkangas on noin 1,2 km pitkä ja noin 0,2 km leveä moreeniharjanne, jonka korkein kohta kohoaa yli 57,5 m mpy. Kankaan läpi kulkee maantie nro 18717 Kiimingistä Huttukylään. Nykyään kangasta ympäröivät viljelysalueet. Kankaan keskiosassa maantien itäpuolella, sähkölinjan alapuolella, on sorakuoppa. Takkisenkankaan keskiosa on tuoretta kangasmetsää, jossa kuusen lisäksi kasvaa mäntyä ja koivua. Kataja muodostaa pensaskerroksen. Aluskasvillisuutena on pääasiassa mustikkaa ja puolukkaa sekä sammaleita ja jäkälää. Kallioperältään alue on kvartsiittia.

Sorakuopan lounaisnurkassa viljelysraunioiden pohjoispuolella, noin 20 m maantiestä, on säilynyt pienikaistale kivikautisesta asuinpaikasta. Sorakuopanreunoilla on kvartsi-iskoksia, esineitä mm. kaapimia sekä palaneita kiviä. Huuhtoumiskerroksen alla on havaittavissa kulttuurikerros. Myös sorakuopan pohjoisreunassa on palaneita kiviä, kvartsi-iskoksia ja -esineitä. Esineet on jätetty paikalleen.

Tark. 23.05.1996 J. Alakärppä, E. Ojanlatva, T. Ylimaunu

KIIMINKI 39

Kylä: Huttula

Löytöpaikka: Kalliomaa itäosa
-kivikautinen asuinpaikka II

PK KIIMINKI 3511 07

x= 7222 44-7222 54

y= 3446 34-3446 44

z= n. 56-57

Tila: 6:5

Aikaisemmat tiedot:

Löydöt:

Kalliomaa sijaitsee noin 6,5 km kaakkoon Kiimingin kirkolta, 0,8 km länteen Kiiminkijoesta ja noin 1,5 km Huttukylästä pohjoiseen. Kalliomaa on noin 1,5 km pitkä ja noin 1,5 km leveä pohjois-etelä-suuntainen moreenialue. Kalliomaan pohjoispuolella noin 0,8 km päässä on Makkaraharju, itäpuolella noin 1,0 km päässä Ala-Rytiselkä ja välittömästi eteläpuolella Karjalaisenpalo. Lännessä noin 0,5 km päässä kulkee maantie nro. 18717 Kiimingistä Huttukylään ja kaakossa noin 1,0 km päässä tie Oulun yliopiston observatoriolle. Kasvillisuustyypiltään alue on tuoretta kangasmetsää. Kalliomaan halki kulkee metsätie Takkisenkankaalta Kalliomaan itäpuoliselle viljelysalueelle. Kankaan luoteisosassa kulkee koillinen-lounas -suuntainen sähkölinja. Puusto koostuu pääasiassa männystä, kuusesta ja koivusta. Pensaskasvillisuutena esiintyy runsaasti katajaa. Aluskasvillisuuden muodostavat pääasiassa mustikka ja puolukka sekä sammaleet ja jäkälät. Kallioperä alueella on kvartsiittia.

Kalliomaan korkeimmalla kohdalla kivikossa on röykkiömäinen keskuskuopparakennelma ja matala kivikehämäinen latomus (Kiiminki 11) ja korkeimman kohdan kaakkoispuolitse kulkevalla metsätiellä runsaasti lohkottua kvartsiä ja kvartsi-iskoksia (Kiiminki 23). Kvartsinlöytöpaikasta noin 0,4-0,5 km luoteeseen on laakeassa kalliokossa kvartsijuonteita ja lohkottua kvartsiä (Kiiminki 24) (M Sarkkinen & M. Torvinen: Pohjois-pohjanmaan kiinteät muinaisjännökset. Osa 1. 1995).

Takkisenkankaalta Kalliomaahan kulkevan metsätien varrella, noin 0,35 km Keikonsuon viljelysaukealta etelään, on kaksi asuinpaikkavallia peräkkäin metsätien luoteispuolella. Metsätie menee osittain tien viereisen asuinpaikkavallin päältä. Ne vaikuttavat olevan yhdistetty toisiinsa käytävällä. Näistä asuinpaikkavalleista noin 50 metriä luoteeseen on kaksi muuta asuinpaikkavallia. Lisäksi kahdeksan asuinpaikkavallia on vierekkäin noin 70 metriä länteen ja luoteeseen metsätietä lähinnä olevista kohteista. Laakeina, vallien ympäröiminä painanteina erottuvien kodanpohjien halkaisija vaihtelee 5-17 metrin välillä.

Syvyydeltään ne ovat noin 0,5 metrisiä. Asuinpaikkavalleihin tehtiin koekuoppia, joista löydettiin kvartsi-iskoksia. Maaperä alueella on hiekkaa.

<u>nro.</u>	<u>pituus m</u>	<u>leveys m</u>	<u>syvyys m</u>	<u>valli m</u>
1	7,0	6,0	0,5	2,0
2	8,0	7,0	0,5	2,0
3	6,0	6,0	0,5	2,0
4	6,0	6,0	0,5	2,0
5	5,0	5,0	0,5	2,0
6	17,0	8,0	0,5	2,5
7	6,5	6,0	0,5	2,0
8	6,0	6,0	0,5	2,0
9	9,0	8,0	0,8	2,0
10	8,0	6,5	0,5	2,0
11	5,0	5,0	0,6	2,0
12	7,5	6,5	0,5	2,0

Inv. 24.05.1996 J. Alakärppä, P. Rautiainen, T. Ylimaunu

KIIMINKI 40

PK KIIMINKI 3511 07

Kylä: Huttula

x=7222 56

Löytöpaikka: Kalliomaa itäosa sähkölinja

y= 3446 28

-kivikautinen asuinpaikka II

z= n. 56

Tila: 1:94, 6:5

Aikaisemmat tiedot:

Löydöt:

Kalliomaa sijaitsee noin 6,5 km kaakkoon Kiimingin kirkolta, 0,8 km länteen Kiiminkijoesta ja noin 1,5 km Huttukylästä pohjoiseen. Kalliomaa on noin 1,5 km pitkä ja noin 1,5 km leveä pohjois-etelä-suuntainen moreenialue. Kalliomaan pohjoispuolella noin 0,8 km päässä on Makkaraharju, itäpuolella noin 1,0 km päässä Ala-Rytiselkä ja välittömästi eteläpuolella Karjalaisenpalo. Lännessä noin 0,5 km päässä kulkee maantie nro. 18717 Kiimingistä Huttukylään ja kaakossa noin 1,0 km päässä tie Oulun yliopiston observatoriolle. Kasvillisuustyypiltään alue on tuoretta kangasmetsää. Kalliomaan halki kulkee metsätie Takkisenkankaalta Kalliomaan itäpuoliselle viljelysalueelle. Kankaan luoteisosassa kulkee koillinen-lounas-suuntainen sähkölinja. Puusto koostuu pääasiassa männystä, kuusesta ja koivusta. Pensaskasvillisuutena esiintyy runsaasti katajaa. Aluskasvillisuuden muodostavat pääasiassa mustikka ja puolukka sekä sammaleet ja jäkälät. Kallioperä alueella on kvartsiittia. Kalliomaan korkeimmalla kohdalla kivikossa on röykkiömäinen keskuskuopparakennelma ja matala kivikehämäinen latomus (Kiiminki 11) ja korkeimman kohdan kaakoispuolitse kulkevalla metsätiellä runsaasti lohkottua kvartsia ja kvartsi-iskoksia (Kiiminki 23). Kvartsinlöytöpaikasta noin 0,4-0,5 km luoteeseen on laakeassa kalliokossa kvartsijuonteita ja lohkottua kvartsia (Kiiminki 24) (Sarkkinen 1995).

Sähkölinjan alapuolella Ylikylän ja Huttulan rajalinjalla on kuusi vallien ympäröimää asuinpaikkavallia peräkkäin sähkölinjan suuntaisesti. Halkaisijaltaan ne ovat noin 5 metrisiä ja syvyydeltään noin 0,5 metrisiä.

<u>nro.</u>	<u>pituus m</u>	<u>leveys m</u>	<u>syvyys m</u>	<u>valli m</u>
1	8,0	5,0	0,6	2,0
2	5,0	4,0	0,5	2,0
3	5,5	4,5	0,5	2,0
4	6,0	5,0	0,5	2,0
5	7,0	5,0	0,5	2,0
6	6,5	5,0	0,5	2,0

Inv. 25.05. 1996 J. Alakärppä, M. Mäki-Petäys, P. Rautiainen, T. Ylimaunu

HISTORIALLISEN AJAN KOHTEET

KIIMINKI	PK KIIMINKI 3511 07
Kylä: Kiiminki	x=7222 954
Löytöpaikka: Koitelinkoski pikkusaari	y= 3444 578
-kalliopiiirros	z= n. 50
Tila: 1:52	

Aikaisemmat tiedot: Elsa Syväys
Löydöt:

Pikkusaari sijaitsee Kiiminkijoen Koitelinkoskessa noin 5 km kaakkoon Kiimingin kirkolta. Koitelinkosken länsipuolella kulkee maantie nro. 848 Kiimingistä Ylikiiminkiin. Saareen kulkee silta kahvilan kohdalta. Kallioisen 160 metriä pitkän ja leveimmillään 40 metrisen saaren keskiosassa kasvaa mäntyjä. Saaren itäisimpään kallioon on hakattu halkaisijaltaan 15 cm ympyrä, jonka sisällä on risti. Tämä on ilmeisesti Elsa Syväyksen mainitsema "aurinkokello" (tieto saatu Kiimingin kunnasta). "Kellon" alapuolelle on hakattu vuosiluku 1903.

Inv. 04.06.1996 J. Alakärppä, M. Mäki-Petäys, E. Ojanlatva

KIIMINKI	PK KIIMINKI 3511 07
Kylä: Kiiminki	x= 7223 04
Löytöpaikka: Koitelinkosken itäranta	y= 3445 00
-tervahauta ja hiilimiilu?	z= n. 52,5

Tila: 1:135

Aikaisemmat tiedot:

Löydöt:

Kohde sijaitsee noin 5 km kaakkoon Kiimingin kirkosta, Koitelinkosken itärannalla n. 0,2 km joesta olevalla harjanteella. Kohteen itäpuolella kulkee maantie nro. 18717 Kiimingistä Huttukylään. Luode-kaakko -suuntainen harjanne on noin 0,2 km pituinen. Maantien itäpuolella harjanne jatkuu noin 0,8 km matkan kaakkoon. Muuten kohdetta ympäröivät suoalueet. Alueen kallioperä on kvartsiittia ja maaperä moreenia. Harjanteen luoteisosa on äestetty ja siellä kasvaa kuusi, mänty ja koivu taimikkoa. Kataja muodostaa pensaskerroksen. Aluskasvillisuutena on puolukkaa, mustikkaa, variksenmarjaa sekä sammalia ja jäkäliä. Äestämättömän kaakkoisosan puusto on pääasiassa mäntyä.

Harjun joenpuoleisessa länsirinteessä on laskuojallinen tervahauta. Kairattaessa 4 x 4 metrisestä ja noin 1,5 metriä syvästä painanteesta esille tuli erittäin paksu hiilikerros. Laskuojan pituus on noin 3 metriä ja leveys 2 metriä. Harjanteen laella tervahaudan yläpuolella on soikeahko 6 x 4 metrinen ja 1,2 metriä syvä kuoppa, jossa kairattaessa havaittiin paksu hiilikerros.

Inv. 29.05.1996 J. Alakärppä

KIIMINKI

PK KIIMINKI 3511 07

Kylä: Kiiminki, Huttula
 Löytöpaikka: Myllysaari
 -mahdollisia kesähautoja

x= 7222 30 - 7222 35
 y= 3445 15 - 3445 18
 z= n. 52

Tila: 6:5, 131:1

Aikaisemmat tiedot:

Löydöt:

Myllysaari sijaitsee Kiiminkijoessa noin 6 km luoteeseen Kiimingin kirkolta, ja noin 0,8 km Koitelinkosken yläpuolella. Huttukylän sillalle on matkaa noin 1,2 km. Saaren länsipuolella on Tulisaari. Näiden kahden saaren välistä koskipaikkaa kutsutaan Tulikouraksi. Myllysaari noin 240 metriä pitkä ja noin 120 metriä leveä. Pohjois- ja etelärannat ovat hiekkaisia ja varsinkin Tulikouran puoleinen länsiranta kallioinen. Saaren luoteisosassa kasvaa männikköä ja keski- ja pohjoisosassa kuusikkoa. Perinnetiedon sekä myös nimiarkiston tietojen mukaan Myllysaarta on käytetty kesähautapaikkana eli saareen on haudattu kesällä kuolleiden ruumiit, jotka on talven tullen siirretty kirkkomaahan.

Paikallisen perinnetiedon mukaansaassa on kesähautoja. Saaren eteläkärjessä ja itäosassa onkin havaittavissa soikeita noin kaksi metriä pitkiä ja noin metrin levyisiä painanteita. Painanteet ovat joko itä- länsisuuntaisia tai luode- kaakkosuuntaisia. Kuitenkaan painanteisiin tehdyistä koekuopista ei löydetty mitään hautaukseen viittaavia rakennelmia tai jäänteitä. Perimätiedon, painanteiden muodon sekä aika yhtenäisen ilmansuunnan perusteella voivat Myllysaaren länsireunan yksitoista kuoppajäännettä mahdollisesti olla tyhjennettyjä kesähautoja.

<u>kuopan nro.</u>	<u>pituus m</u>	<u>leveys m</u>	<u>syvyys m</u>	<u>suunta</u>
1	2,2	1,1	0,5	W-E
2	1,8	0,7	0,35	NW-SE
3	4,0	1,2	0,4	W-E
4	2,0	0,7	0,4	W-E
5	1,6	1,0	0,4	NW-SE
6	1,1	1,0	0,5	
7	2,0	0,8	0,3	NW-SE
8	2,0	0,8	0,4	NW-SE
9	2,4	1,0	0,6	NW-SE
10	2,0	1,0	0,45	SW-NE
11	2,0	0,7	0,35	NW-SE

Inv. 07.06.1996 J. Alakärppä

KIIMINKI

PK KIIMINKI 3511 07

Kylä: Kiiminki, Huttula

x= 7222 09 - 7222 30

Löytöpaikka: Tulisaari

y= 3445 11 - 3445 26

-mahdollisia kesähautoja

z= n. 52

Tila: 6:5, 131:1

Aikaisemmat tiedot:

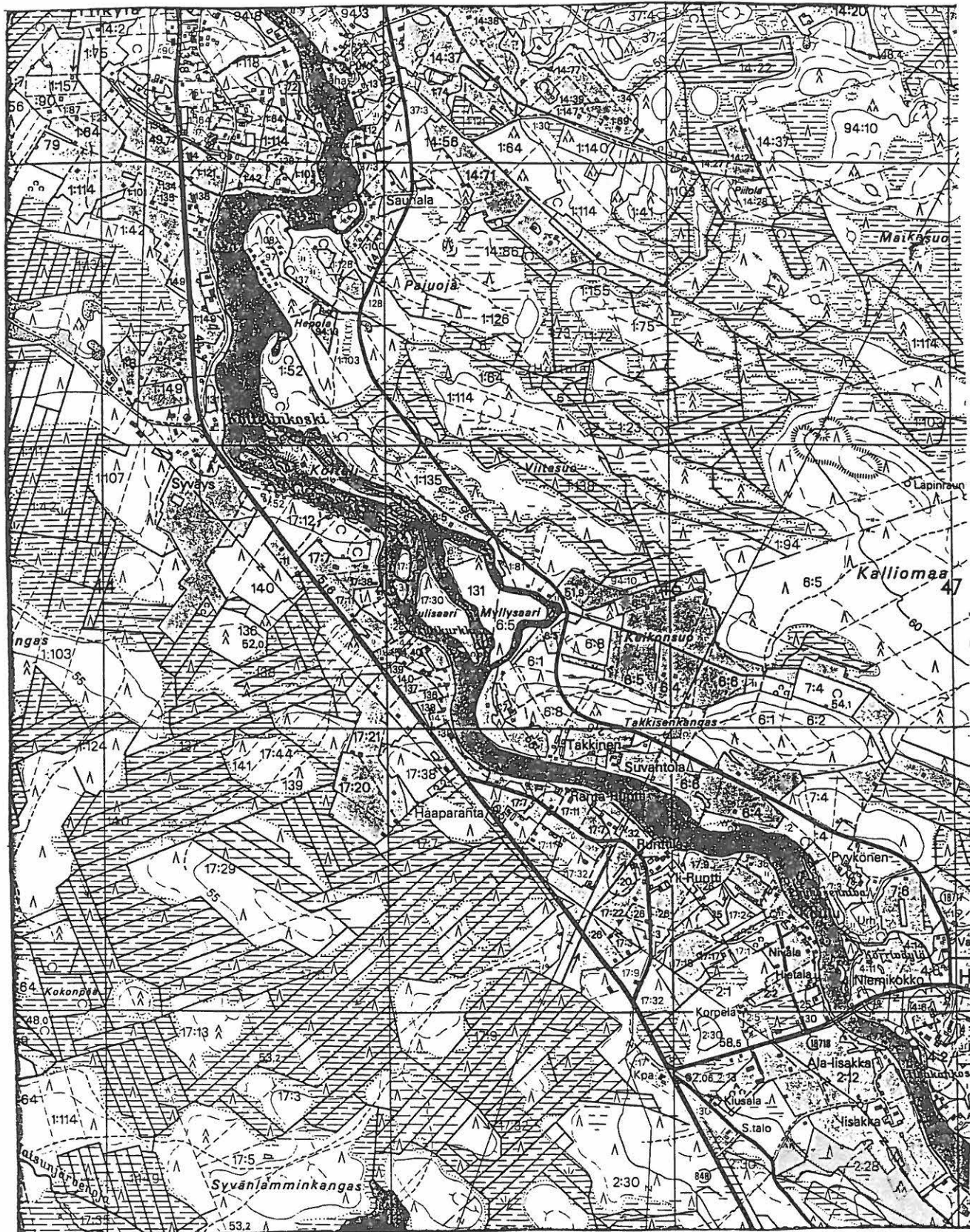
Löydöt:

Tulisaari sijaitsee Kiiminkijoessa noin 6 km luoteeseen Kiimingin kirkolta, ja noin 0,8 km Koitelinkosken yläpuolella. Huttukylän sillalle on matkaa noin 1,2 km. Saaren itäpuolella on Myllysaari. Näiden kahden saaren välistä koskipaikkaa kutsutaan Tulikouraksi. Tulisaari on noin 200 metriä pitkä ja noin 60 metriä leveä. Pohjois- ja etelärannat ovat hiekkaisia ja varsinkin Tulikouran puoleinen itäranta kallioinen. Saaren luoteisosassa kasvaa männikköä ja keski- ja pohjoisosassa kuusikkoa. Perinnetiedon mukaan Tulisaarta on käytetty kesähautapaikkana eli saareen on haudattu kesällä kuolleiden ruumiit, jotka on talven tullen siirretty kirkkomaahan.

Tulisaaresta ei löytynyt yhtä selviä hautamaisia painanteita kuin Myllyssaaresta. Syynä tähän voi olla se, että paikalliset asukkaat Nestori Iisakka sekä Paavo Aadolf Runtti tutkivat mahdollisia hautasijoja omatoimisesti 1950-luvulla. Kaivauksissaan he eivät löytäneet vainajien jäänteitä (Heikki Karvosenoja: Kiimingin hautausmaat. 1990; Heikki Iisakan haastattelu 29.5.1996).

<u>kuopan nro.</u>	<u>pituus m</u>	<u>leveys m</u>	<u>syvyys m</u>	<u>suunta</u>
1	2,3	2,0	0,7	N-S
2	1,7	1,0	0,55	E-W
3	1,6	0,8	0,3	NE-SW
4	2,0	1,3	0,4	N-S
5	1,6	1,6	0,6	
6	1,3	1,3	0,5	
7	1,5	1,5	0,5	

Inv. 06.06.1996 J. Alakärppä



Pk. 3511 07 KIIMINKI

KIIMINKI 25 Koitelinkosken itäranta

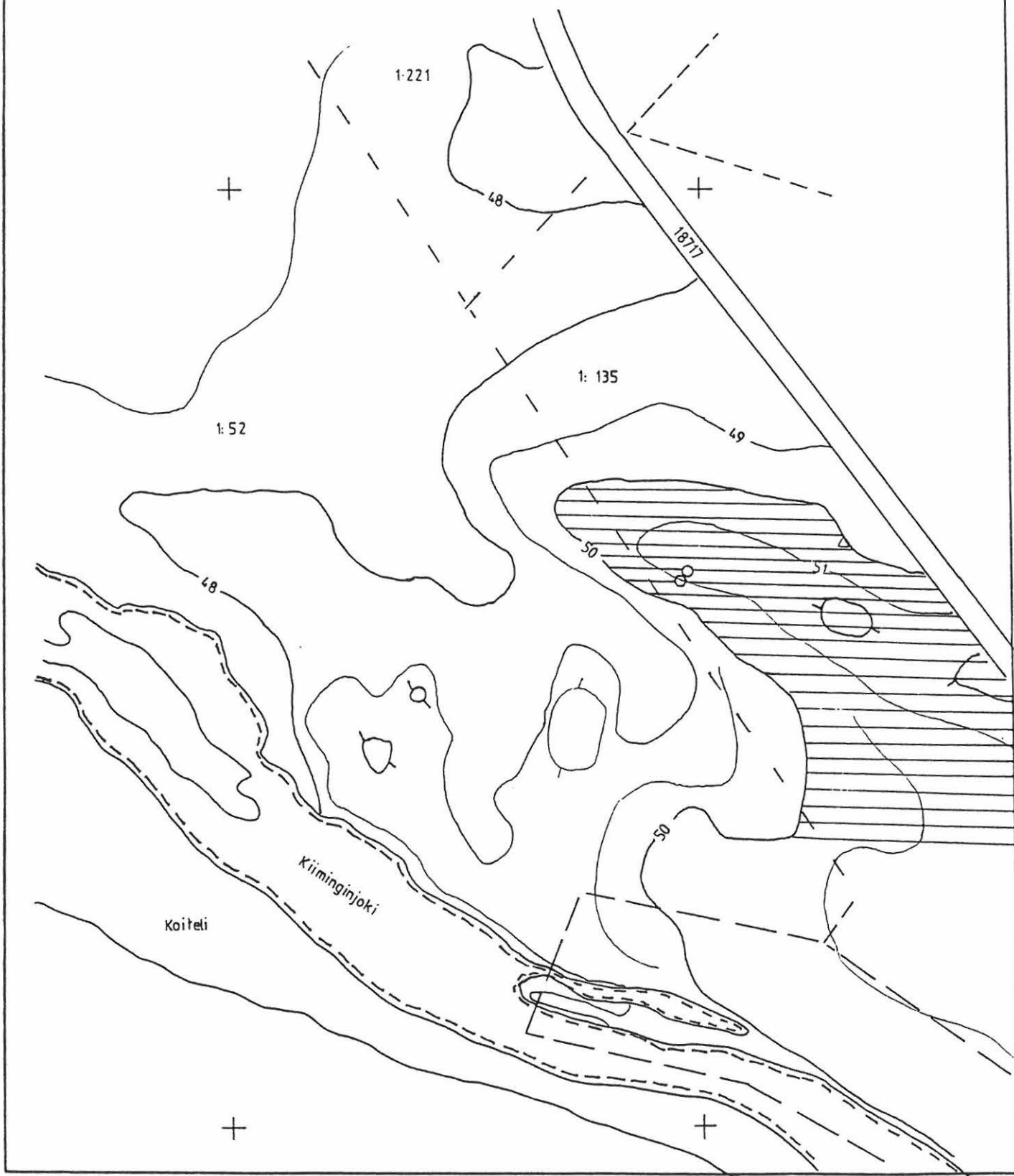
KIIMINKI KOITELINKOSKEN ITÄRANTA

- ≡ kivikautinen asuinpaikka
- △ kiviesineen löytöpaikka
- tervahauta
- mahdollinen hiilimiilu

Pohjana käytetty kaavoituksen pohjakarttaa
351107 22/44-45 1:2000

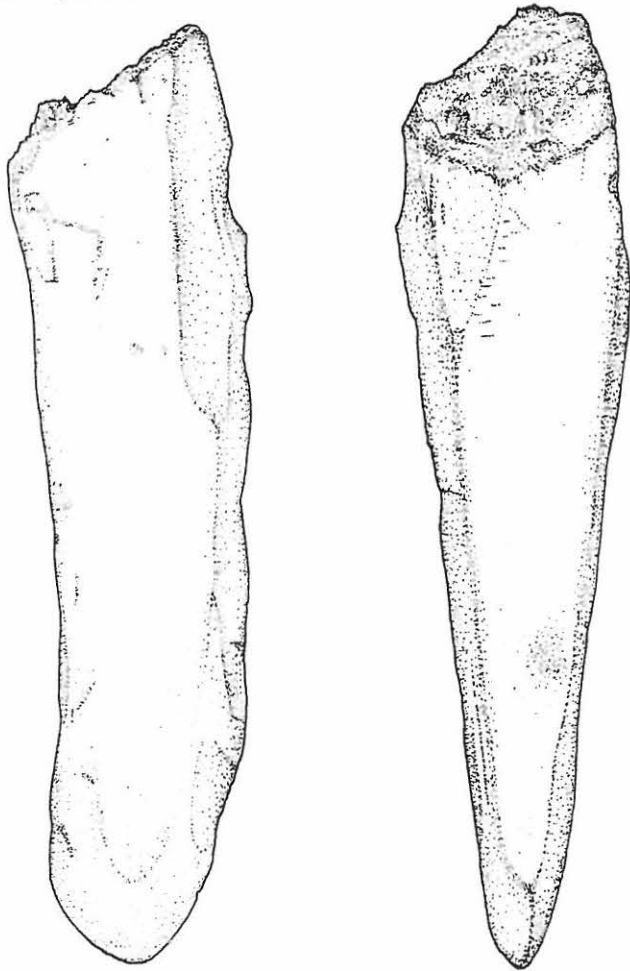
Piirros: J. Alakärppä

0 100 m



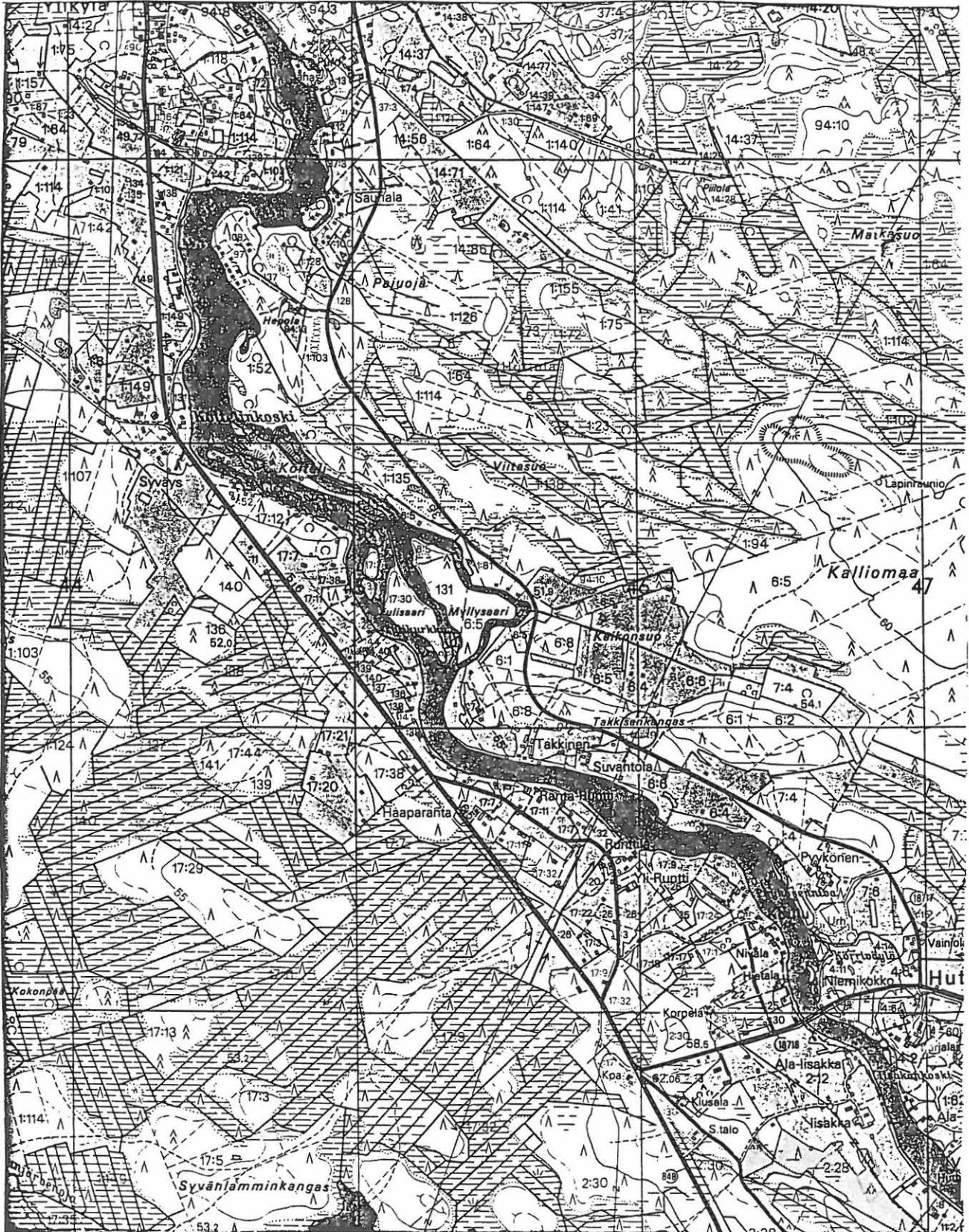
KOITELINKOSKEN ITÄRANNAN TUURA

Piirros: E. Ojanlatva



0 1 2 3 4 5 cm

Mk 1:1



Pk. 3511 07 KIIMINKI

KIIMINKI Takkisenkangas sorakuoppa

KIIMINKI KALLIOMAA

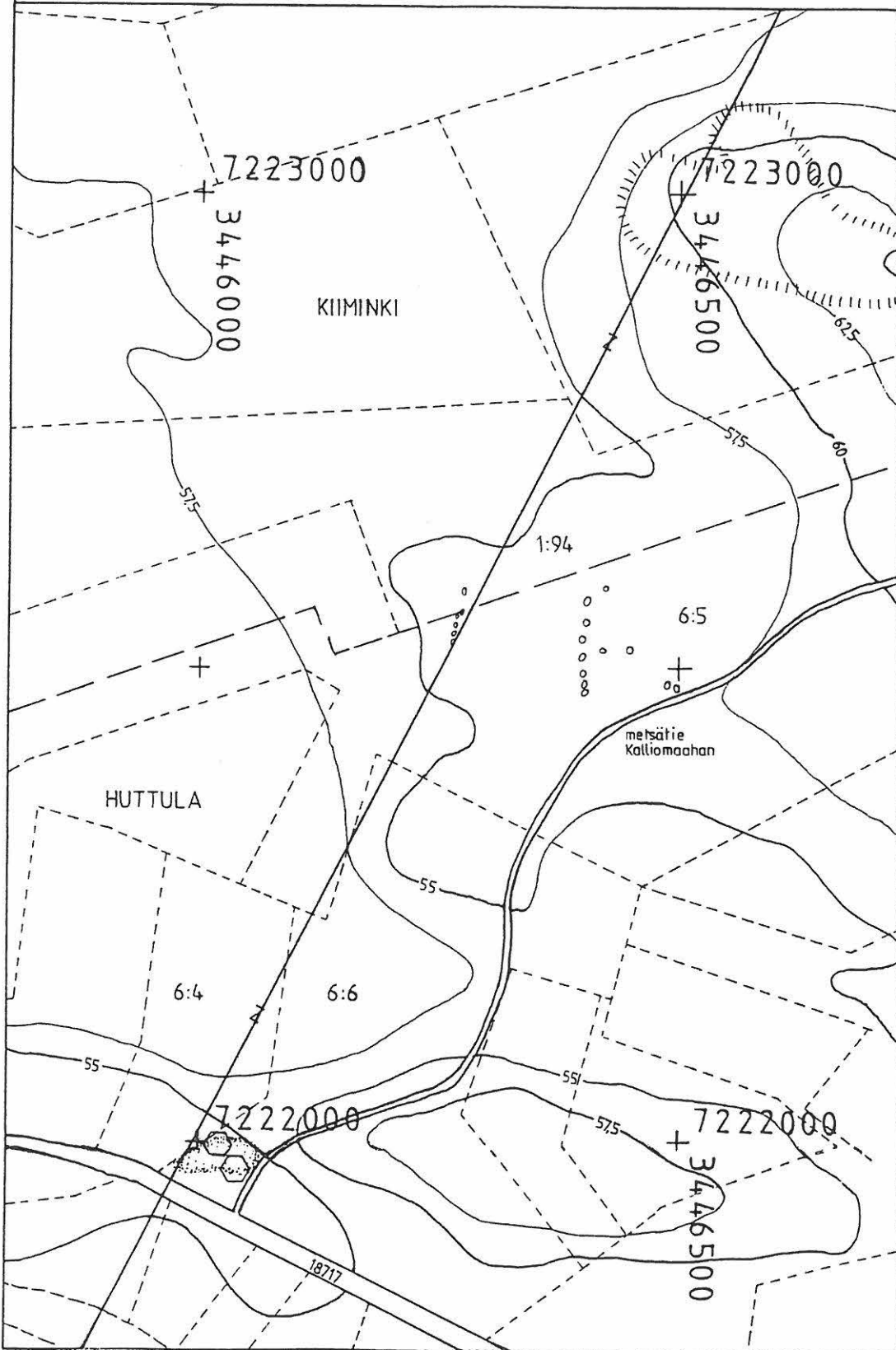
- o asuinpaikkavalli
- ⬡ kvartsiesineitä ja -iskoksia, palaneita kiviä

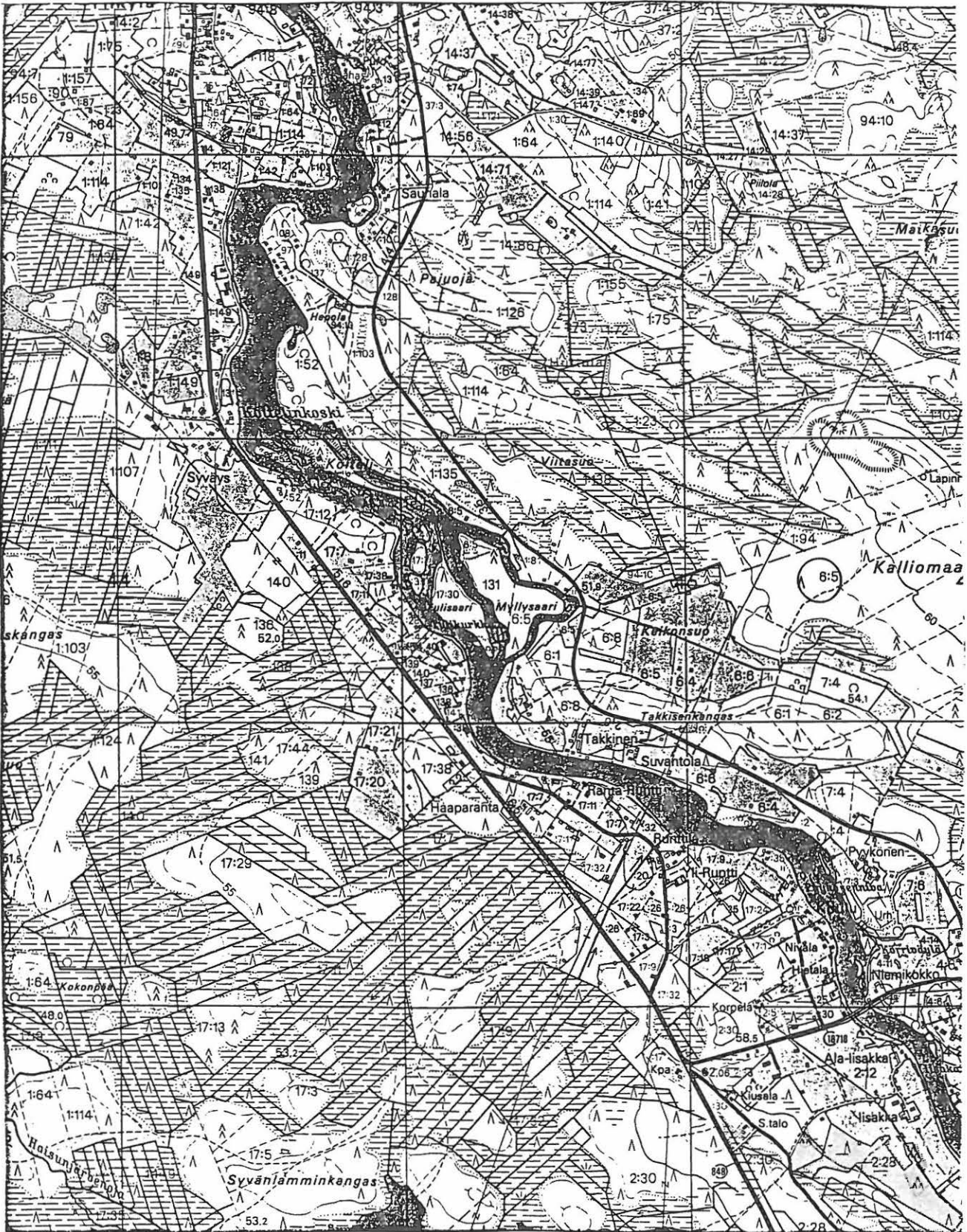
Pohjana käytetty Kiimingin kunnan mittausyksikön kartoituksia
sekä peruskarttaa 3511 07 1:20 000

Piirros: J. Atakärppä



Mk 1:5000





Pk. 3511 07 KIIMINKI

KIIMINKI Kalliomaa itäosa

KIIMINKI KALLIOMAA

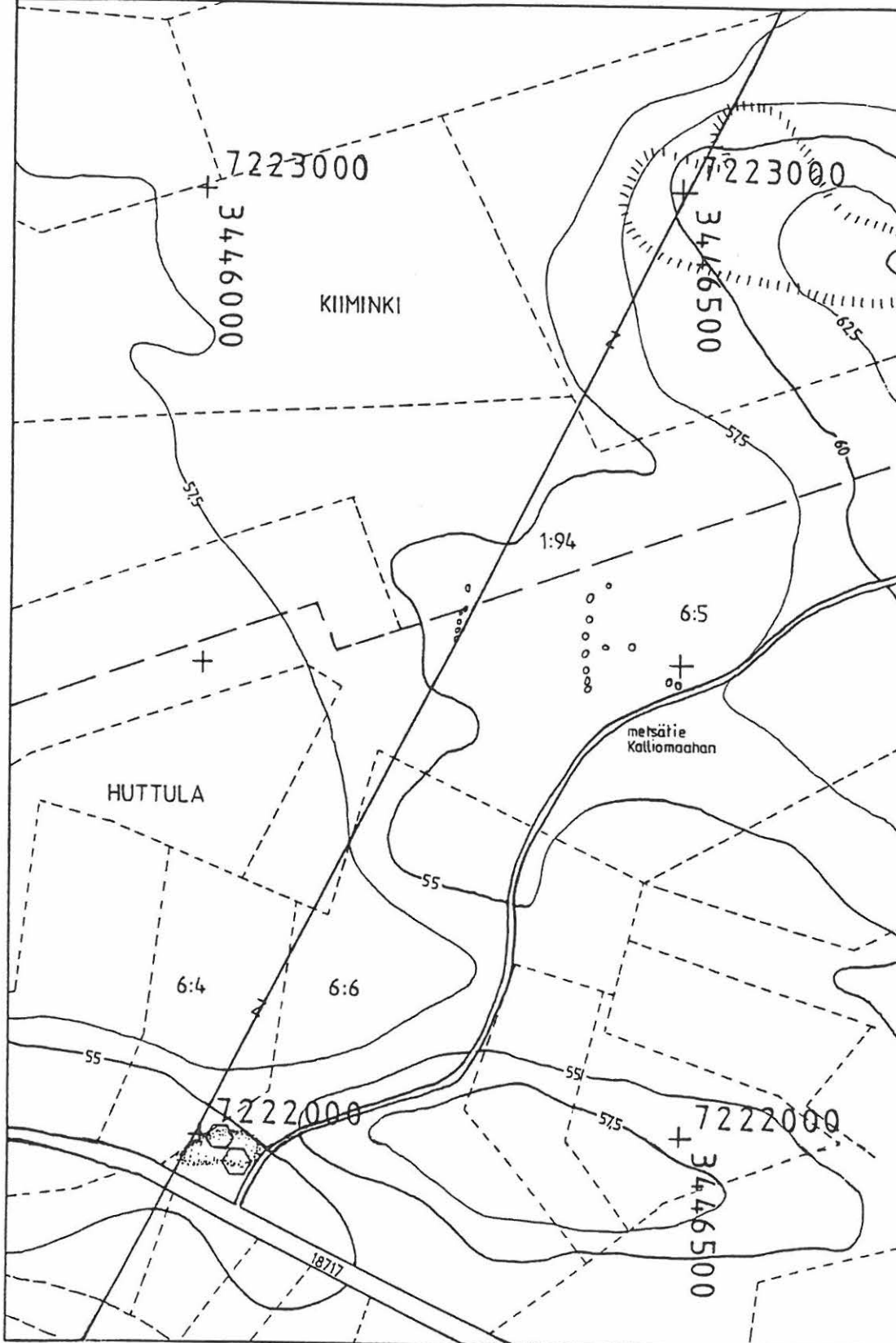
- o asuinpaikkavalli
- ⬡ kvartsiesineitä ja -iskoksia, palaneita kiviä

Pohjana käytetty Kiimingin kunnan mittausyksikön karttoituksia
sekä peruskarttaa 3511 07 1:20 000

Piirros: J. Alakärppä



Mk 1:5000



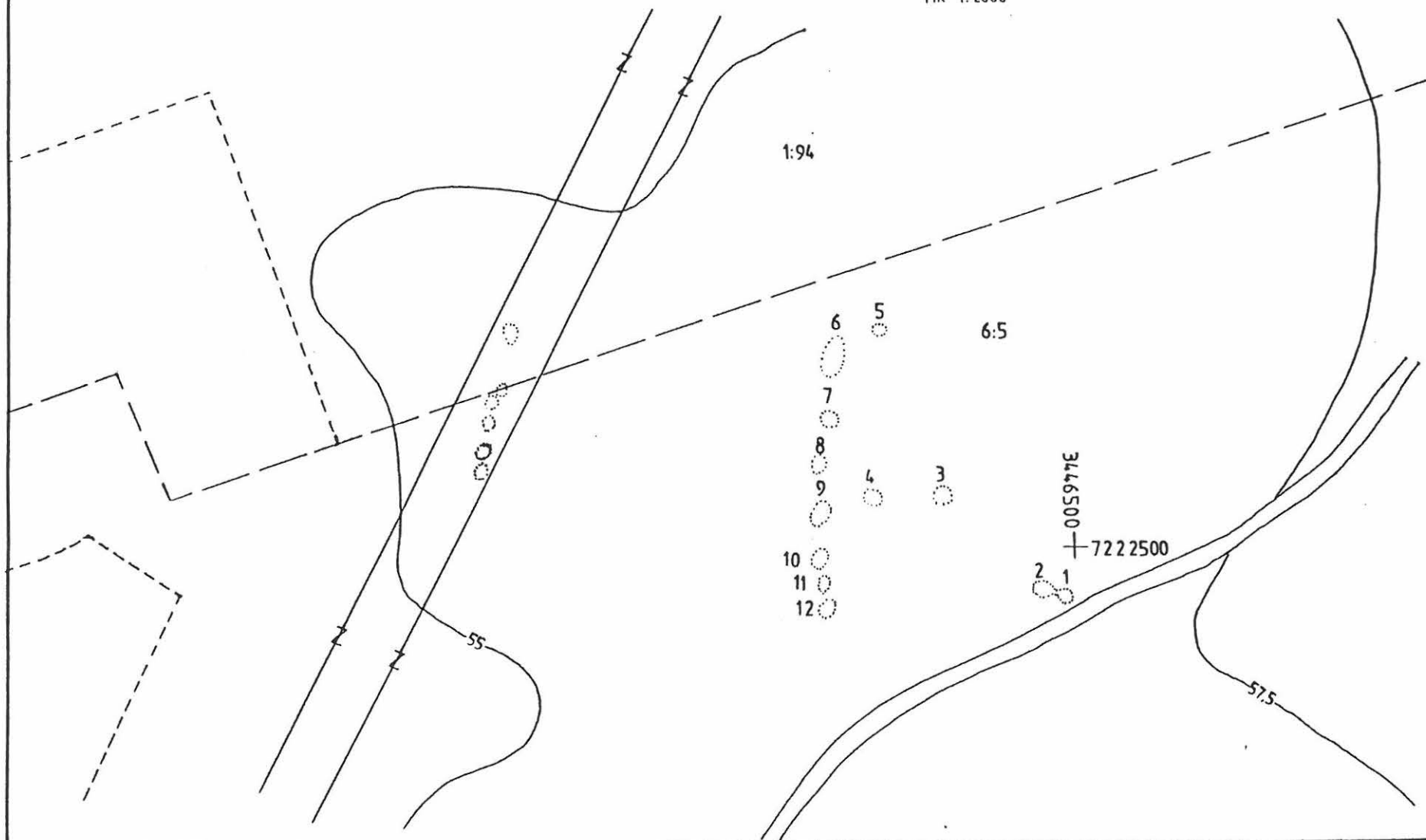
KIIMINKI KALLIOMAA



asuinpaikkavalli

Pohjana käytetty Kiimingin kunnan mittausyksikön karttoituksia
sekä peruskarttaa 3511 07 1:20 000

Piirros: J. Alakärppä



KIIMINKI KALLIOMAA

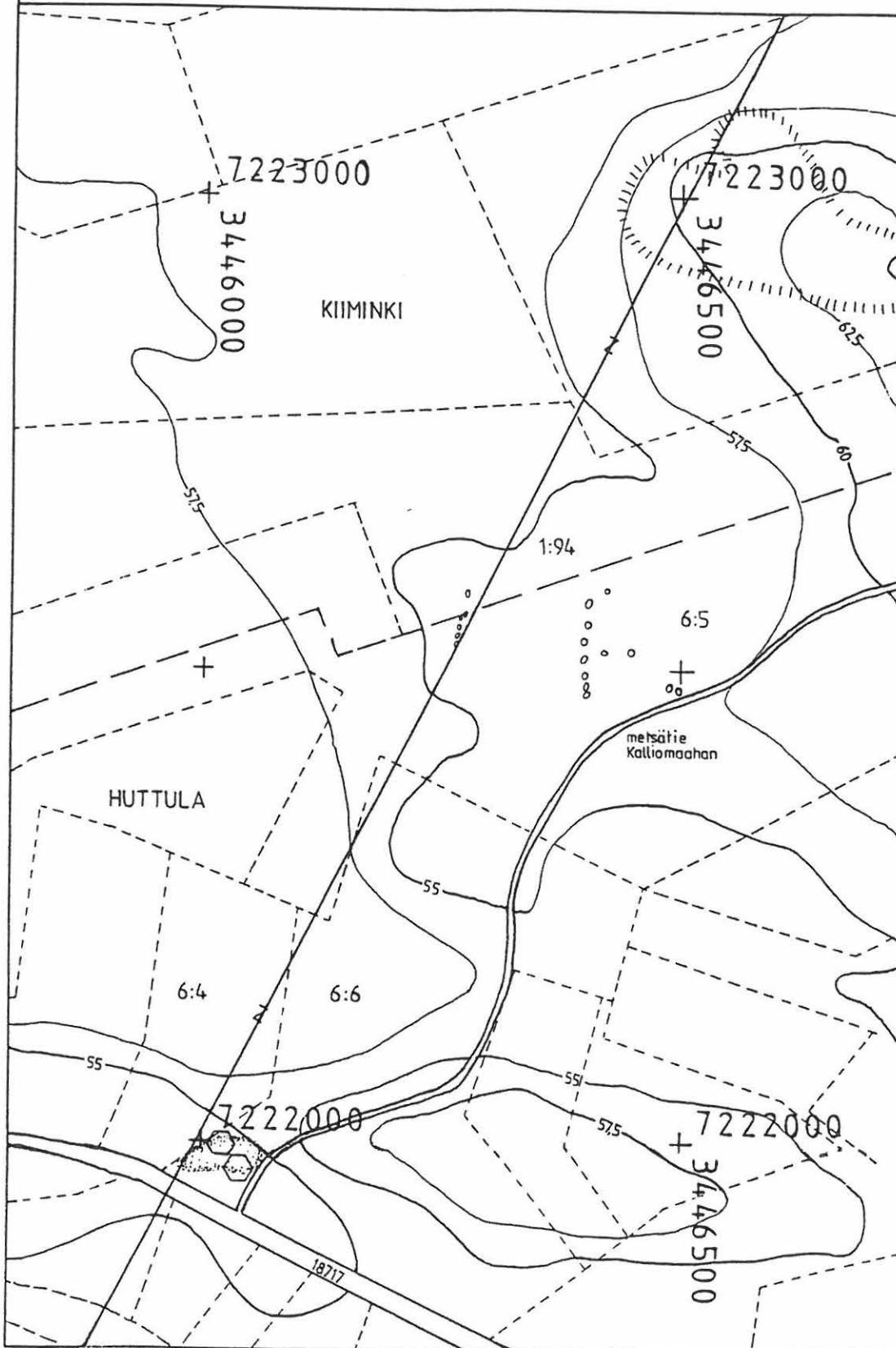
- o asuinpaikkavalli
- ⬡ kvartsiesineitä ja -iskoksia, palaneita kiviä

Pohjana käytetty Kiimingin kunnan mittausyksikön karttoituksia
sekä peruskarttaa 3511 07 1:20 000

Piirros: J. Alakärppä



Mk 1:5000

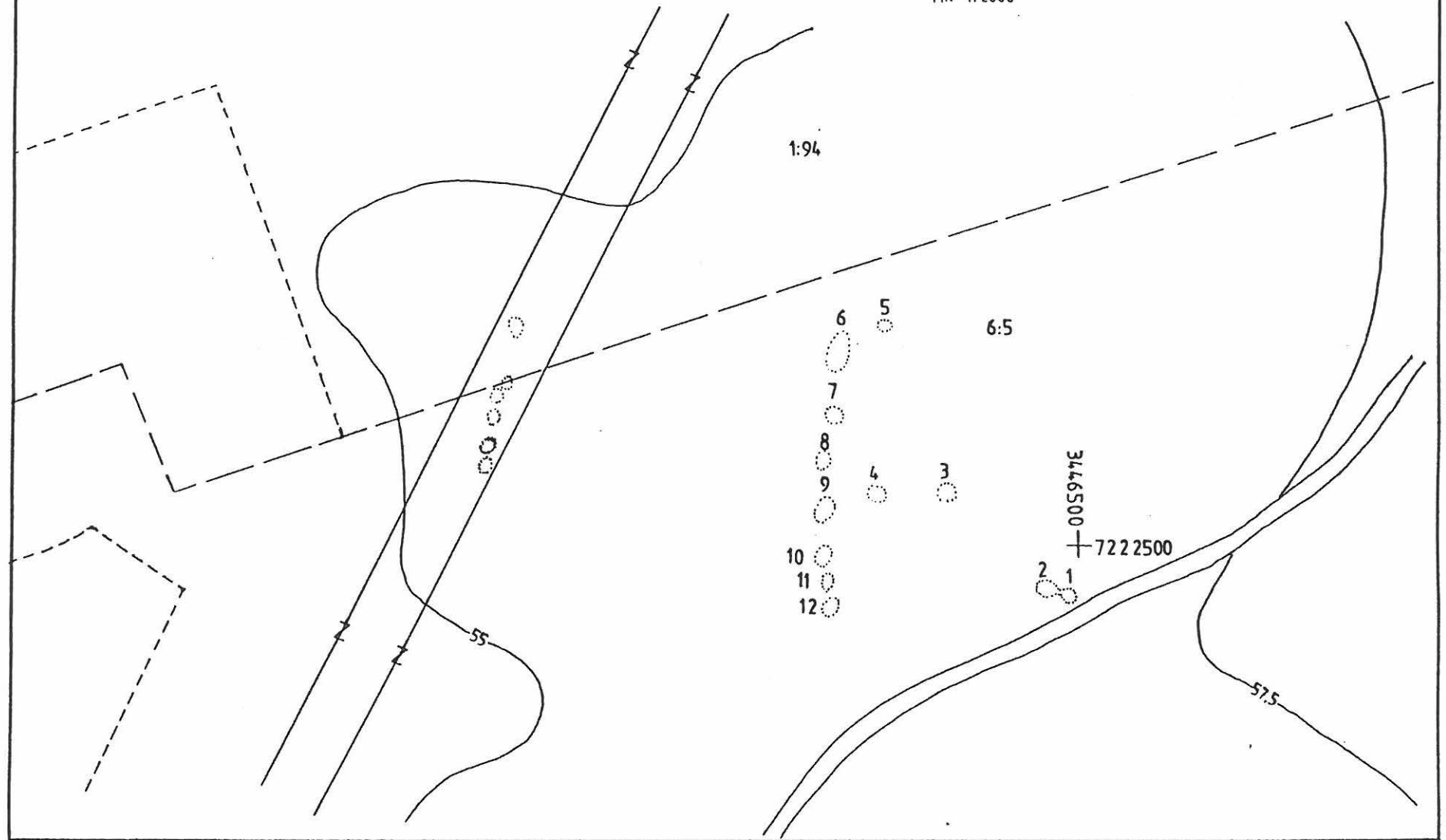


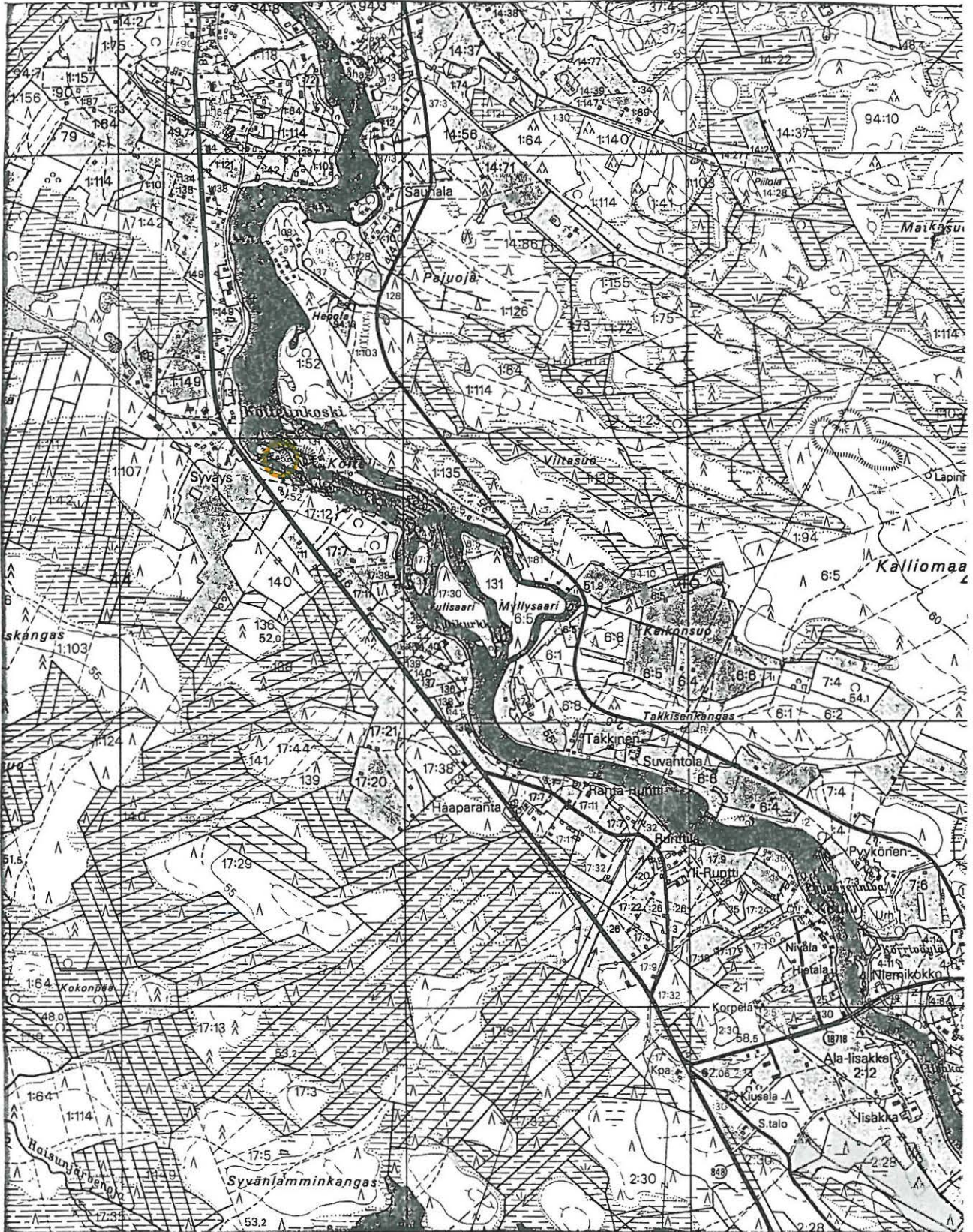
KIIMINKI KALLIOMAA

○ asuinpaikkavalli

Pohjana käytetty Kiimingin kunnan mittausyksikön karttoituksia
sekä peruskarttaa 3511 07 1:20 000

Piirros: J. Alakärppä





Pk. 3511 07 KIIMINKI
Koitelinkosken pikkusaari

KIIMINKI KOITELINKOSKI PIKKUSAARI

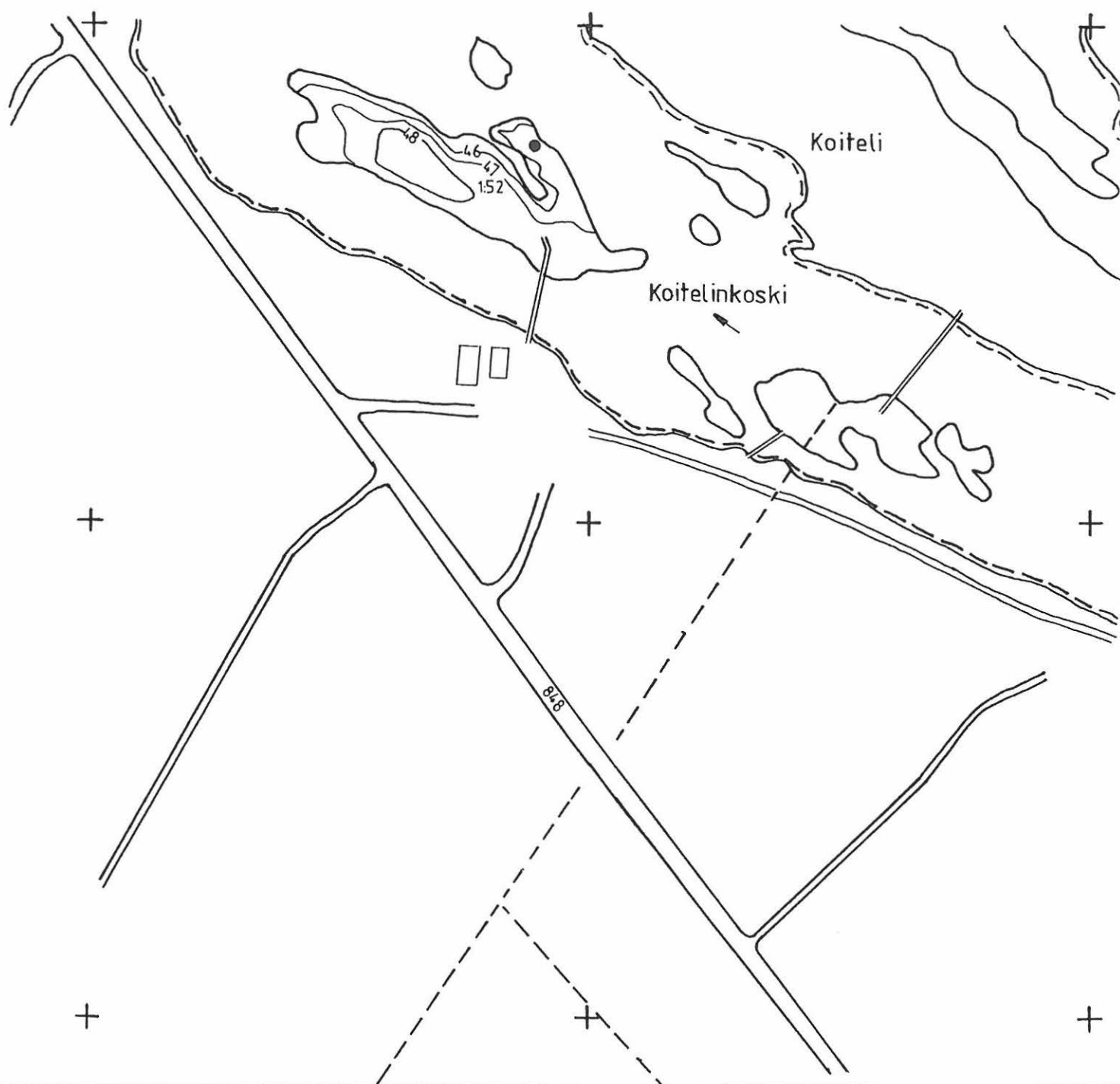
● kalliopiirros

Pohjana käytetty kaavoituksen pohjakarttaa

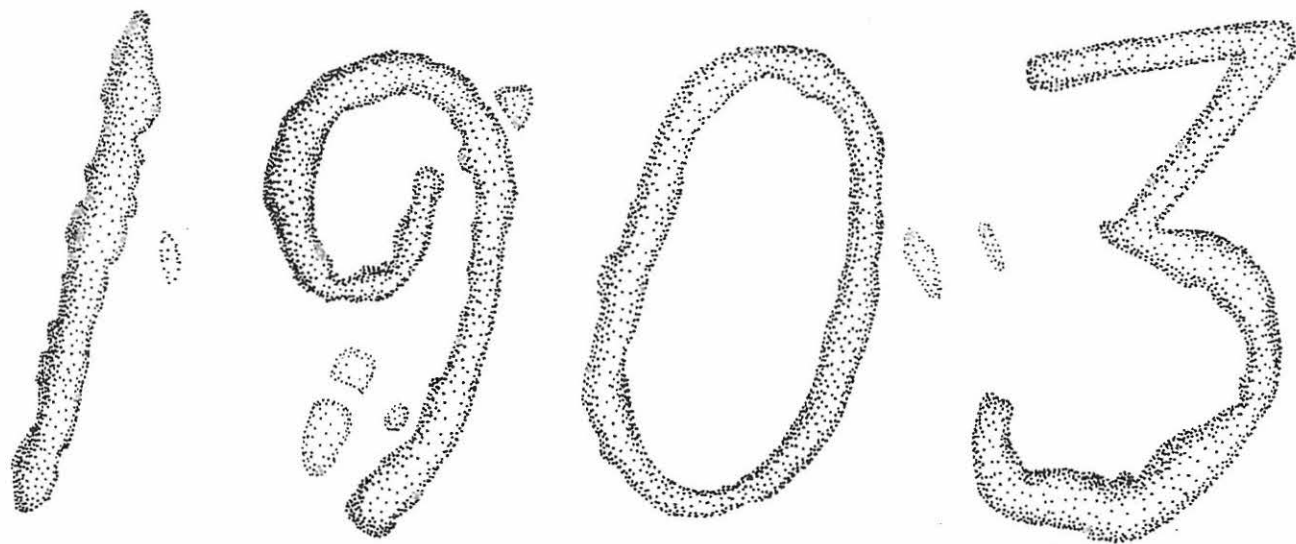
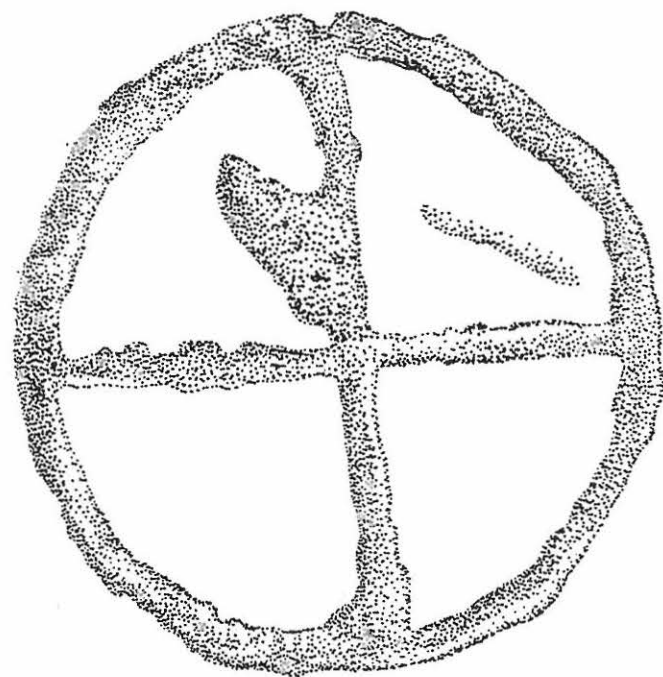
351107 22144-45 1:2000

Piirros: J. Alakärppä

0 100 m

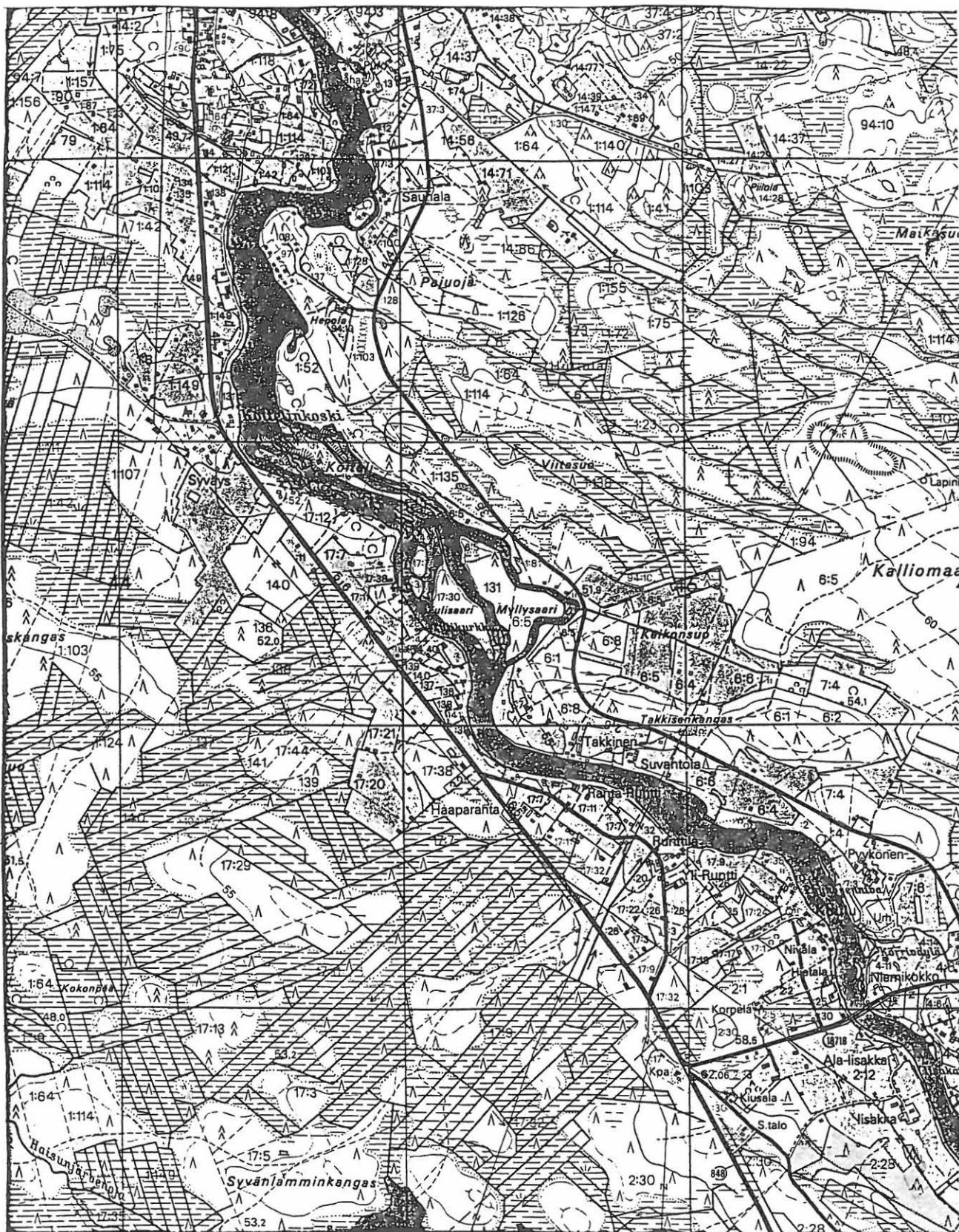


KIIMINKI
KOITELINKOSKI



Piirros: E. Ojanlatva





Pk. 3511 07 KIIMINKI
 KIIMINKI Koitelinkosken itäranta

KIIMINKI KOITELINKOSKEN ITÄRANTA

≡ kivikautinen asuinpaikka

△ kiviesineen löytöpaikka

○ tervahauta

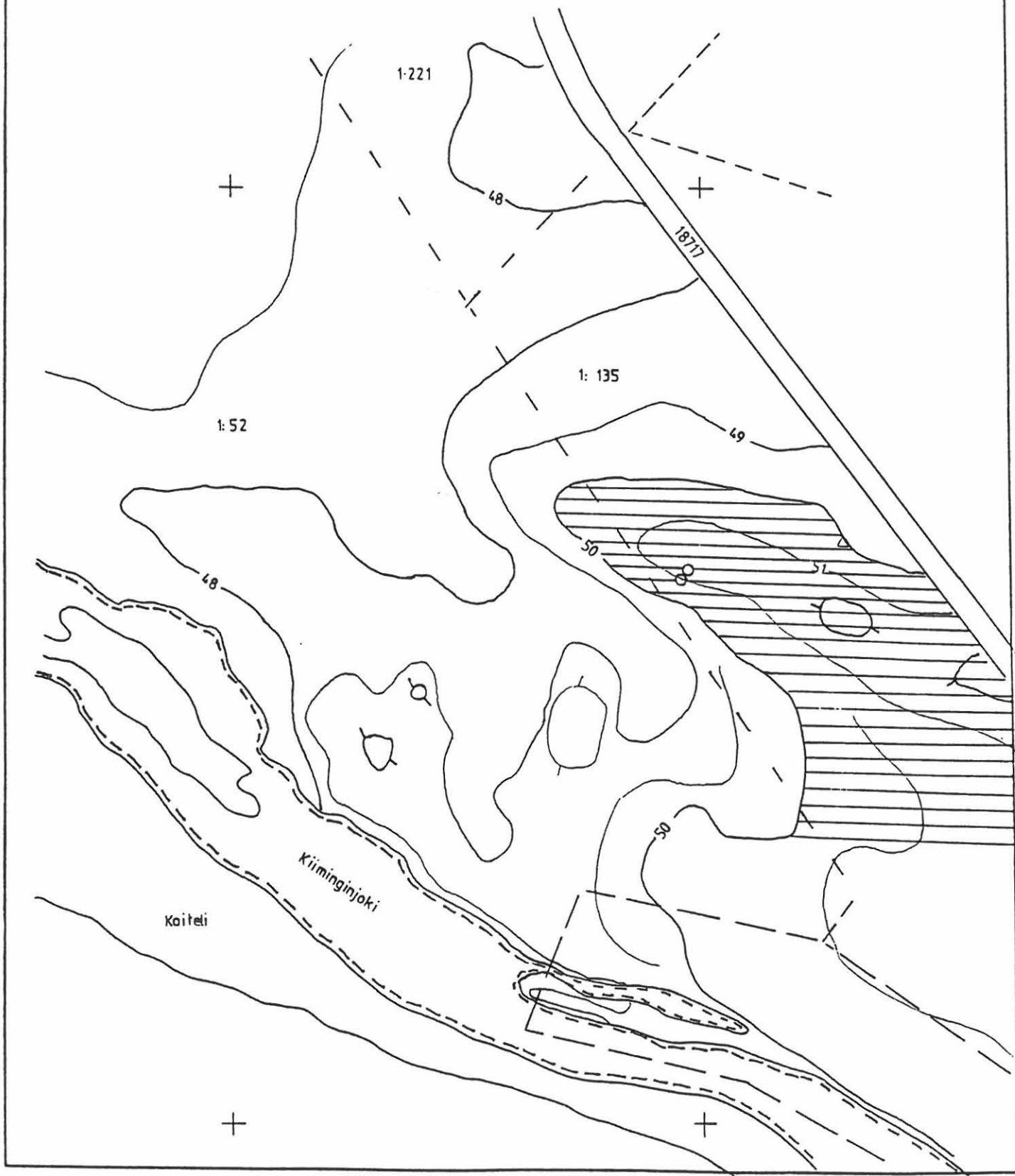
○ mahdollinen hiilimiilu

Pohjana käytetty, kaavoituksen pohjakarttaa

351107 22/44-45 1:2000

Piirros: J. Alakärppä

0 100 m





Pk. 3511 07 KIIMINKI

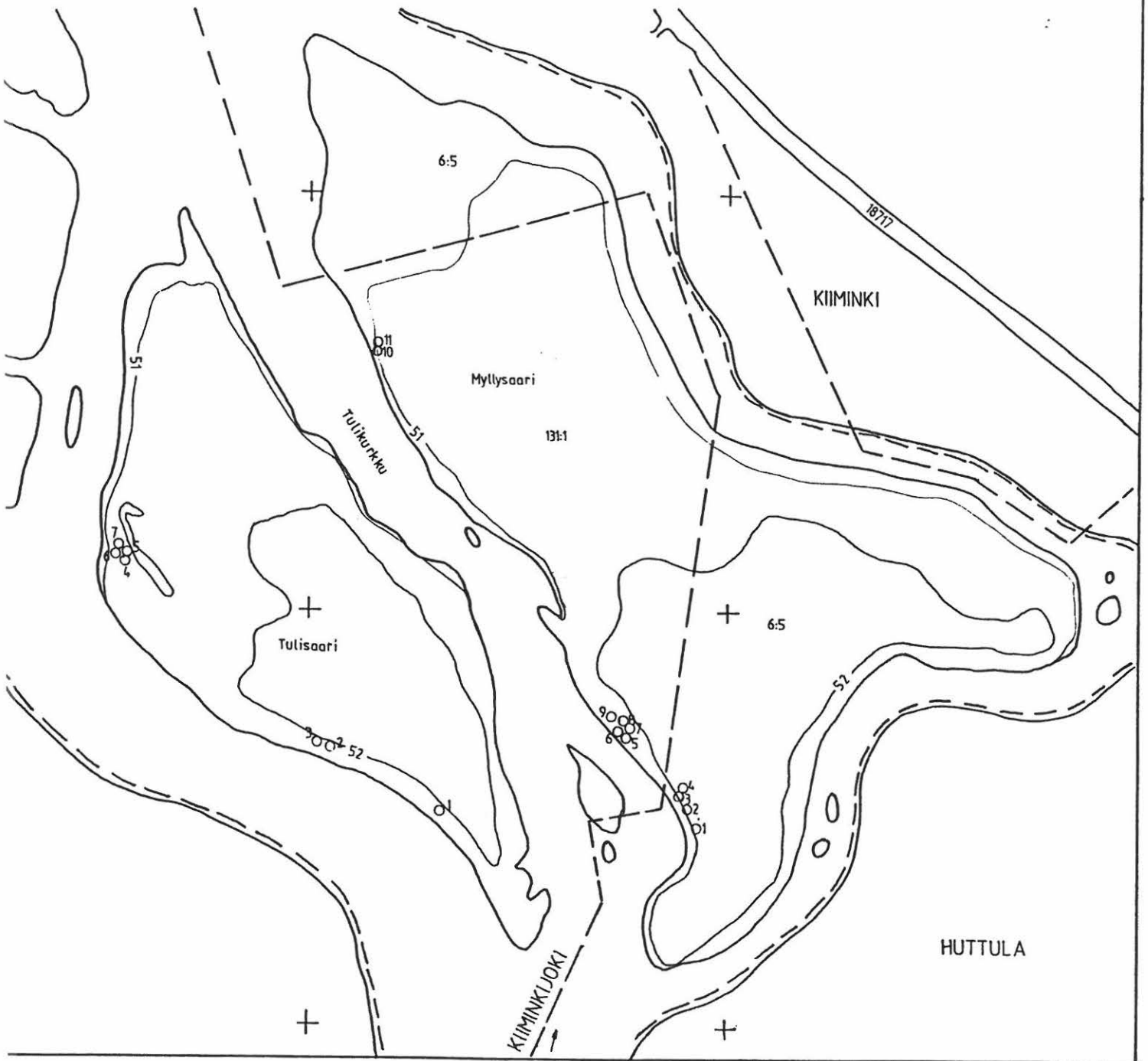
KIIMINKI Myllysaari

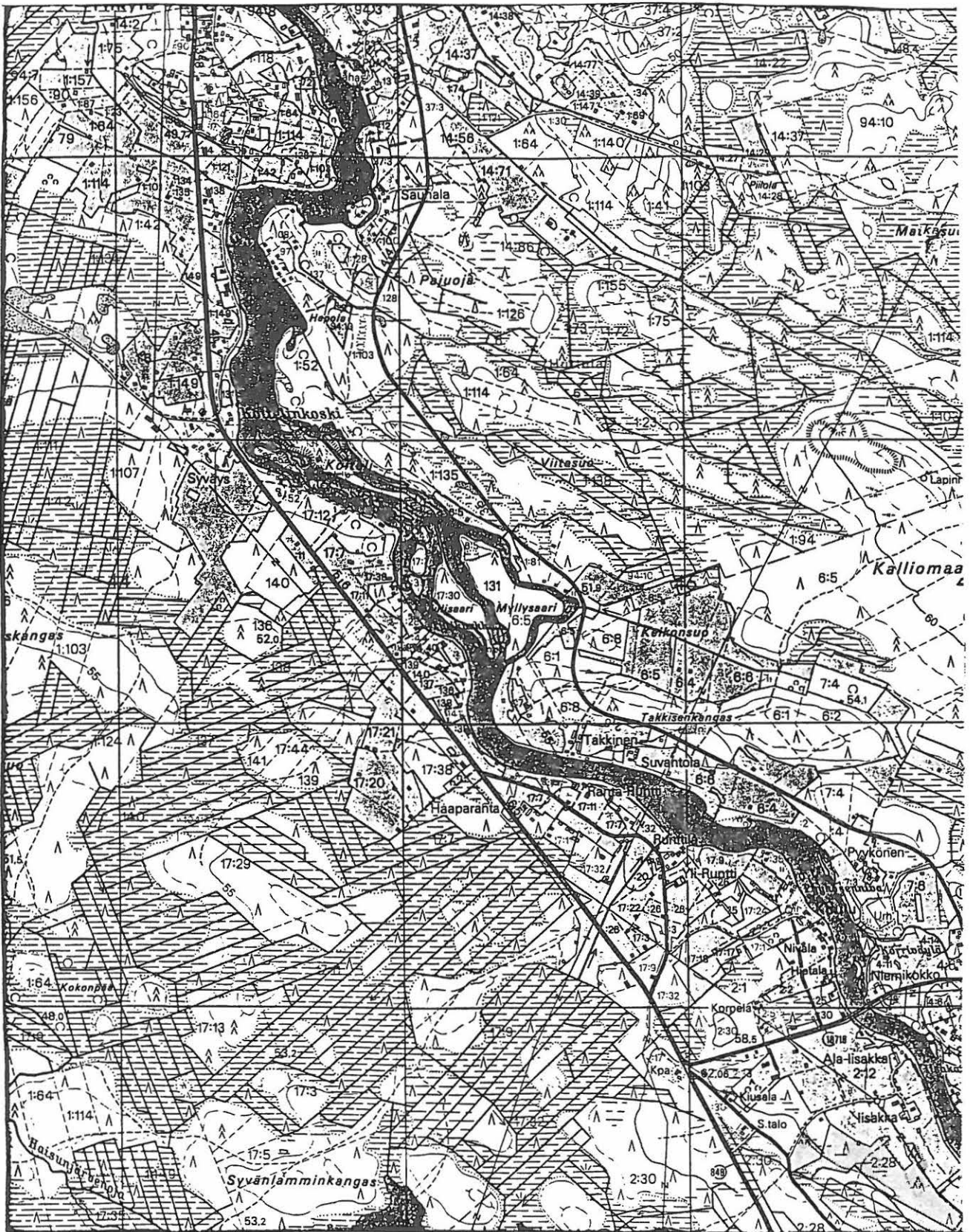
KIIMINKI TULISAARI JA MYLLYSAARI

○ mahdollisia kesähuutoja

Pohjana käytetty kaavoituksen pohjakarttaa
351107 22/44-45 1:2000

Piirros: J. Alakärppä





Pk. 3511 07 KIIMINKI
KIIMINKI Tulisaari

