

ARKEOL. OS. 7/14.3.2006

M



**KERTOMUS MUINAISJÄÄNNÖSINVENTOINNISTA KIIMINGIN
ALAKYLÄN ETELÄPUOLISILLA ALUEILLA JA HAUKIPUTAAN
POHJOIS/KOILLISOSISSA 1.6.-6.6.2005**

Oulun yliopisto
Arkeologian laboratorio
Yleisen arkeologian inventontikurssi
Vesa-Pekka Herva (toim.)
Helmikuu 2006

JOHDANTO

Oulun yliopisto suoritti arkeologisen inventoinnin Oulun ja Kiimingin Alakylän välisen maantien nro 18709 Alakylän puoleisessa päässä tien molemmin puolin 1.-6.6.2005 yleisen arkeologian oppiaineen opintojaksoon (A70370c, inventointikurssi, 1,5 ov) sisältyvänä kenttäharjoitteluna. Kurssin opettajina toimivat amanuenssit FT Vesa-Pekka Herva, FT Jari Okkonen ja tutkimusapulainen FM Heli Maijanen. Kurssille osallistui 12 arkeologian opiskelijaa. Inventointikohteeksi valittiin Oulun kaupungin läheisyydestä alue, jolta tunnettiin ennestään vain vähän muinaisjäännöksiä. Oulun ja Alakylän välisen tien Oulun puoleisen pään itä- ja länsipuoliset alueet (lähinnä Hakoselän, Nurmekankaan ja Kantoperän alueita halkovien maa-aineistenottoalueiden eteläpuolinen seutu) oli inventoitu vuosina 2003 ja 2004 osana Oulun yliopiston yleisen arkeologian oppiaineen inventointikurssia, ja alueelta todettiin tuolloin useita ennestään tuntemattomia muinaisjäännöksiä. Kesän 2005 inventoinnin rahoitti kokonaisuudessaan Oulun yliopiston Taideaineiden ja antropologian laitos.

Inventointikurssin pääasiallinen tutkimusalue sijaitsi yllä mainitulla alueella, käsittäen lähinnä Hämeenjärven ja Nurmijärven ympäristön sekä niiden pohjoispuoliset alueet Kiimingin keskustasta Haukiputaalle menevän maantien nro 848 eteläpuolella. Alue sijoittuu peruskarttalehdelle 3511 04 JÄÄLI (Porvoo 2002). Tutkimusaluetta ei tarkoituksellisesti rajattu kovin tarkasti, vaan maastotutkimuksia päätettiin suorittaa niin laajalla tai suppealla alueella kuin käytettävissä ollut aika, neljä päivää, antoi myöten. Hallinnollisesti tutkimusalue sijoittuu kahden kunnan, Haukiputaan ja Kiimingin alueelle. Tutkimusalueen maastokorkeudet vaihtelevat 25 – 40 metrin välillä merenpinnan yläpuolella.

Lisäksi yhtenä päivänä suoritettiin inventointia Haukiputaan kunnan pohjois- ja koillisosassa, koska alueelta oli tiedossa mahdollisia muinaisjäännöskohteita, jotka päätettiin tarkastaa inventointikurssin puitteissa. Kohteet Satulakangas ja Satulaniemi sijaitsevat Loukkojärven pohjoispuolella, Kiimingistä Kuusamoon vievän tien pohjoispuolella, Haukiputaan koillisosassa. Kohteet sijoittuvat peruskartalle 3511 11 SOMEROVAARA (Helsinki 1981). Haukiputaan pohjoisosiin sijoittuvat puolestaan Hiidenvaara ja Iso Lavalampi S, joista ensin mainittu sijaitsee Kiimingistä Yli-Iihin vievän tien nro 849 itäpuolella, Pikku-Viitajärven länsipuolella ja jälkimmäinen saman tien länsipuolella, Iso Lavalammen eteläpuolella. Kohteet sijoittuvat peruskartalle 3511 08 KOTAJÄRVI (Porvoo 2002). Maastokorkeudet alueilla vaihtelevat 50 – 65 metrin välillä merenpinnan yläpuolella.

Osana inventointityön valmistelevia toimenpiteitä opiskelijat tutustuivat ohjatusti karttamateriaaliin käyttöön inventoinnissa ja sen valmistelussa, yleiskarttojen piirtämiseen ja GPS-satelliittipaikantimien käyttöön. Inventointikurssille osallistuivat seuraavat opiskelijat: Jenni Björk, Jenni Etelä, Marko Halmekangas, Outi Korhonen, Heli Nousiainen, Jani Oravisjärvi, Anna Patteri, Paula Pelttari, Anne-Mari Saloranta, Soili Sankala, Markus Suuronen ja Johanna Varanka. Opiskelijat jaettiin kahteen ryhmään, joista kumpaakin kurssin opettajat ohjasivat vuorollaan. Opettajat liikkuvat maastossa ryhmänsä mukana ja tarkastivat löydetty kohteet.

Inventointi alkoi Oulun ja Kiimingin Alakylän välisen maantien nro 18709 varrelta, josta siirryttiin Haukiputaan pohjois- ja koillisosiin. Kohteet paikallistettiin satelliittipaikantimien avulla, joiden keskimääräinen paikannustarkkuus on ± 5 metriä. Kenttätyövaiheen jälkeen opiskelijat vastasivat pareittain löydettyjen kohteiden raportoimisesta, ja nämä raportit muodostavat toimitettuna tämän inventointikertomuksen rungon. Yksittäisten raporttien kirjoittajat selviävät seuraavalla

sivulla olevasta muinaisjäännösluettelosta. Kohdekuvaukset noudattavat Museoviraston inventointioppaassa vuonna 2000 julkaistua ohjetta. Opiskelijat Jenni Björk ja Anne-Mari Saloranta laativat inventointikertomuksen johdannon, jonka allekirjoittanut tarkisti ja täydensi.

Inventointikurssin aikana tarkastettiin 6 kiinteää muinaisjäännöstä, joista yksi (Kiiminki Kiiminki Kalliosaari) oli aikaisemmin tunnettu; kohde on merkitty peruskarttaan 3511 04 JÄÄLI. Sijaintikorkeuksiensa perusteella kohteet ajoittuvat varhaismetallikaudelle ja kivikaudelle. Tarkastettujen kohteiden joukossa on kuoppajäännöskohteita, asuinpainanteita, asuinpaikkapintoja sekä yksi röykkiö.

Oulussa 4.7.2005



FT Vesa-Pekka Herva

SISÄLLYS

JOHDANTO	2
LUETTELO TUTKIMUSALUEEN KIIINTEISTÄ MUINAISJÄÄNNÖKSISTÄ	4
KOhteet	7
Haukipudas Haukipudas Iso Lavalampi S	
Haukipudas Kello Hiidenvaara S	
Haukipudas Kello Satulakangas	
Haukipudas Kello Satulaniemi	
Haukipudas Kello Haravasuo	
Kiiminki Kiiminki Kalliosaari	

Lisäy myr-aliitteihin 6.2.2008 mu.

TUTKIMUSALUEEN KIINTEÄT MUINAISJÄÄNNÖKSET

Nimi	Tyyppi	Raportoija	Luokka
Haukipudas Haukipudas Iso Lavalampi S	Asuinpaikkapinta & kuoppajäännös	Outi Korhonen & Johanna Varanka	II
Haukipudas Kello Hiidenvaara S	Asuinpainanteita	Marko Halmekangas & Markus Suuronen	II
Haukipudas Kello Satulakangas	Asuinpainanne	Jenni Etelä & Jani Oravisjärvi	II
Haukipudas Kello Satulaniemi	Asuinpaikkapinta	Jenni Björk & Soili Sankala	II
Haukipudas Kello Haravasuo	Kuoppajäänteitä	Heli Nousiainen & Anne-Mari Saloranta	II
Kiiminki Kiiminki Kalliosaari	Röykkiö	Anna Patteri & Paula Pelttari	II

HAUKIPUDAS HAUKIPUDAS ISO LAVALAMPI S

1000 01 0361
H-pudas Iso Lavalampi

PERUSTIEDOT

MJ-tyyppi: asuinpaikat
Tyypin tarkenne: asuinpaikkapinta ja kuoppajäännös
Ajoitus: kivikautinen
Rauhoitusluokka: 2
Lukumäärä: 2
Peruskartta: 3511 08 KOTAJÄRVI
Merkitty peruskartalle: ei merkitty
Koordinaatit: asuinpaikkapinta: x = 7239 360; y = 3441 640; z = 50,
kuoppajäännös: x=7239 334; y= 3441 691
Koordinaattiselite: keskikoordinaatti
Maastomerkintä: ei merkintää
Pinta-ala: 150 x 40 m
Etäisyystieto: Haukiputaan kirkolta 20 km itäkoilliseen

OMISTAJATIEDOT

Alue tai rekisterikylä: Haukipudas, Haukipudas
Tila 1: 878:2

INVENTOINTI 2005

Aika: Oulun yliopiston yleisen arkeologian inventointikurssi, 6.6.2005
Karttaotteet: 3511 08 KOTAJÄRVI, 1:20 000 (Porvoo 2002)

LYHYT KOHDEKUVAUS

Kohde sijaitsee Ison Lavalammen eteläpuolella, 150 m Liippaantiestä etelään. Kohteessa on kivikautinen asuinpaikkapinta ja kuoppajäännös.

TUTKIMUSKERTOMUS

Sijainti ja maasto

Kohde sijaitsee 20 km Haukiputaan kirkosta itäkoilliseen. Asuinpaikka sijaitsee n. 150 m etelään Liippaantiestä, 300 m Iso Lavalammesta etelään. Asuinpaikka on loivapiirteisellä, pitkänomaisella kangasharjanteella, joka laskeutuu suolle. Maalaji on karkeaa hiekkaa, ei juurikaan kiviä. Kasvillisuus on kuivaa kangasmetsää, valtapuuna mänty. Aluskasvillisuus on puolukkaa ja jäkälää. Maasto on äestetty ja hakattu. Kuoppajäännös sijaitsee välittömästi asuinpaikkapinnasta itäkaakkoon äestämättömällä alueella.

Kohteen kuvaus

Äestysurista löydettiin palaneita kiviä, jotka ovat peräisin liesistä. Urista löydettiin myös kvartsi-iskoksia ja palanutta luuta. Suurin osa löydöistä sijaitsee harjanteella ja sen läheisyydessä. Asuinpaikan pinta-alaksi arvioitiin löytöjen perusteella n. 150 x 40 m. Kuoppajäännöksen kairanäytteessä oli paksu huuhtoutumiskerros. Kuoppa on muodoltaan pitkänomainen suunnassa EW. Kuopan mitat ovat 4,0 x 2,2 m ja syvyys on 0,2m.

Luokitusehdotus

Luokka 2. Rauhoitusasteen tarkempi määrittely edellyttää lisätutkimuksia.

HAUKIPUDAS KELLO HIIDENVAARA S

1180 01 0562

PERUSTIEDOT

MJ-tyyppi: asuinpaikat
Tyypin tarkenne: asuinpainanne
Ajoitus: kivikautinen
Rauhoitusluokka: 2
Lukumäärä: 1
Peruskartta: 3511 08 KOTAJÄRVI
Merkitty peruskartalle: ei merkitty
Koordinaatit: x = 7238 436; y = 3445 159; z = 57-59
Koordinaattiselite: keskikoordinaatti
Maastomerkintä: ei merkintää
Pinta-ala: 8,30 x 4,90 m
Etäisyystieto: 23 km Haukiputaan kirkosta itäkoilliseen

OMISTAJATIEDOT

Alue tai rekisterikylä: Haukipudas, Kello
Tila 1: 878:100

INVENTOINTI 2005

Aika: Oulun yliopiston yleisen arkeologian inventointikurssi, 6.6.2005
Karttaotteet: 3511 08 KOTAJÄRVI, 1:20 000 (Porvoo 2002)

LYHYT KOHDEKUVAUS

Kohde sijaitsee Haukiputaan kunnan koillisosassa Hiidenvaara-nimisen moreenimuodostuman eteläpuolella. Paikalta todettiin asuinpainanne.

TUTKIMUSKERTOMUS

Sijainti ja maasto

Kohde sijaitsee Hiidenvaaran eteläpuolella. Kohteesta suoraan lännessä sijaitsevalle Pikku Viitajärvelle on matkaa 1,2 km. Asuinpainanteen pohjoispuolella on karttaan merkittyjä rakkakuoppia ja koillispuolella kivikautinen asuinpaikka. Etäisyys edellä mainittuihin kohteisiin on 0,5 km. Alue on kuivahkoa mäntymetsää, jonka aluskasvillisuus koostuu pääosin mustikasta, puolukasta ja muista varpukasveista.

Kohteen kuvaus

Kohde löydettiin Oulun yliopiston yleisen arkeologian inventointikurssilla Hiidenvaaran yleisen tarkastelun yhteydessä. Kyseessä on soikea asuinpainanne, jonka mitat ovat 8,3 m x 4,9 m ja syvyys 0,4 m. Kairauksen yhteydessä painanteesta löydettiin kvartsi-iskos. Tämän lisäksi painanteeseen kaivettiin kaksi 30x30 cm koekuoppaa. Pohjaan tehdystä tarkastuskuopista havaittiin podzol-maannos, jossa ei ollut jälkiä kulttuurikerroksesta. Koekuopasta löytyi palaneita kiviä ja kvartsi-iskos.

Luokitusehdotus

Luokka 2. Rauhoitusasteen tarkempi määrittely edellyttää lisätutkimuksia.

HAUKIPUDAS KELLO SATULAKANGAS

1000 01 056J

PERUSTIEDOT

MJ-tyyppi: asuinpaikka
Tyyppin tarkenne: asuinpainanne
Ajoitus: kivikautinen
Rauhoitusluokka: 2
Lukumäärä: 1
Peruskartta: 3511 11 SOMEROVAARA. (Helsinki 1981).
Merkitty peruskartalle: ei merkitty
Koordinaatit: $x = 7226\ 189$; $y = 3442\ 314$; $z = 60$
Koordinaattiselite: keskikoordinaatti
Maastomerkintä: ei merkintää
Pinta-ala: 11 x 11 m
Etäisyystieto: Kiimingin kirkosta n. 12,5 km koilliseen.

$p = 7226\ 189$;
 $i = 3442\ 314$;
 $j = 62,5$

OMISTAJATIEDOT

Alue tai rekisterikylä: Haukipudas, Kello.
Tila:

INVENTOINTI 2005

Aika: Oulun yliopiston yleisen arkeologian inventointikurssi, 6.6.2005
Karttaotteet: 3511 11 SOMEROVAARA, 1:20 000 (Helsinki 1981)

LYHYT KOHDEKUVAUS

Kohde sijaitsee Kiimingin kirkosta 12,5 km koilliseen Haukiputaan kunnan alueella, Satulakankaan pohjoispuolella. Paikalta todettiin kivikautinen asuinpainanne.

TUTKIMUSKERTOMUS

Sijainti ja maasto

Kohde sijaitsee Satulakankaan itäosassa. Kohde laskee loivasti Martimojokeen ja sijaitsee joesta 250 m lounaaseen. Lähin polkutie sijaitsee 30 metrin päässä kohteelta pohjoiseen. Satulakangas on kuiva kangasmetsä, jonka maalajina on karkea ja keskikarkea hiekka. Kuivahkon kangasmetsän valtalajit ovat kuusi, mänty, puolukka ja mustikka. Alueella on noin 50 metrin päässä historiallisen ajan hiilimiilu.

Kohteen kuvaus

Kohde löydettiin Oulun yliopiston yleisen arkeologian inventointikurssilla Satulakankaan yleisen tarkastelun yhteydessä. Kyseessä on pyöreä asuinpainanne, jonka halkaisija on 11 m ja syvyys 0,5 m. Pohjaan tehdystä koekuopasta havaittiin 30 x 50 cm alueelta keramiikan palasia, kvartsi-iskos ja palaneen luun pala. Kohde on tasapohjainen asuinpainanne.

Luokitusehdotus

Luokka 2. Rauhoitusasteen tarkempi määrittely edellyttää lisätutkimuksia.

HAUKIPUDAS KELLO SATULANIEMI

1000 01 0364

PERUSTIEDOT

MJ-tyyppi: asuinpaikka
Tyydin tarkenne: asuinpaikkapinta
Ajoitus: kivikautinen
Rauhoitusluokka: 2
Lukumäärä: 1
Peruskartta 3511 11 SOMEROVAARA (Helsinki 1981)
Merkitty peruskartalle: ei merkitty
Koordinaatit: x = 7235 551; y = 3451 111; z = 65
Koordinaattiselite: keskikoordinaatti
Maastomerkintä: ei merkintää
Pinta-ala: (ks. alla)
Etäisyystieto: Kiimingin kirkosta n. 12,5 km koilliseen.

OMISTAJATIEDOT

Alue tai rekisterikylä: Haukipudas, Kello
Tila 5:10

INVENTOINTI 2005

Aika: Oulun yliopiston yleisen arkeologian inventointikurssi, 6.6.2005
Karttaotteet: 3511 11 SOMEROVAARA 1:20 000 (Helsinki 1981)

LYHYT KOHDEKUVAUS

Kohde sijaitsee Haukiputaan kunnan kaakkoisosassa, 12,5 km Kiimingin kirkosta koilliseen. Äestetyt alueen rikkoutuneesta pintamaasta löytyy kvartsi- iskoksia.

TUTKIMUSKERTOMUS

Sijainti ja maasto

Kohde sijaitsee Satulaniemen moreeniharjun itään viettävässä, hakatussa ja äestetyssä rinteessä. Harju on luoteiskaakko-suuntainen ja sitä ympäröi suoalue. Martimonsuohon päättyvä polkutie kulkee hakkuualueen vierestä. Alue on kuivaa mäntykangasta ja hakkuualueella kasvaa männyntaimia. Pintakasvustoa vailla olevaa maata ei enää juuri ole.

Kohteen kuvaus

Kohde käytiin tarkastamassa Oulun yliopiston yleisen arkeologian inventointikurssin yhteydessä, koska alueelta oli aiemmin havaittu kvartsi-iskoksia. Iskosten perusteella kyseessä on kivikautinen asuinpaikkapinta, jonka laajuutta ei pystytty tarkasti määrittelemään. Inventoinnissa löydettiin yksittäisiä kvartsi-iskoksia useasta kohdasta aluetta, sekä viereiseltä polkutieltä. Löytöalue oli useita kymmeniä metrejä kanttiinsa, ja löytöjen selvä keskittymä havaittiin rinteessä koordinaattipisteessä (x=7235 551, y=3451 111), joka valittiin kohteen keskikoordinaatiksi. Tälle kohdalle tehtiin pintamaasta havaittujen kvartsien perusteella lapionpisto, josta löytyi useita kvartsi-iskoksia.

Luokitusehdotus

Luokka 2. Rauhoitusasteen tarkempi määrittely edellyttää lisätutkimuksia.

3451

3452

3453



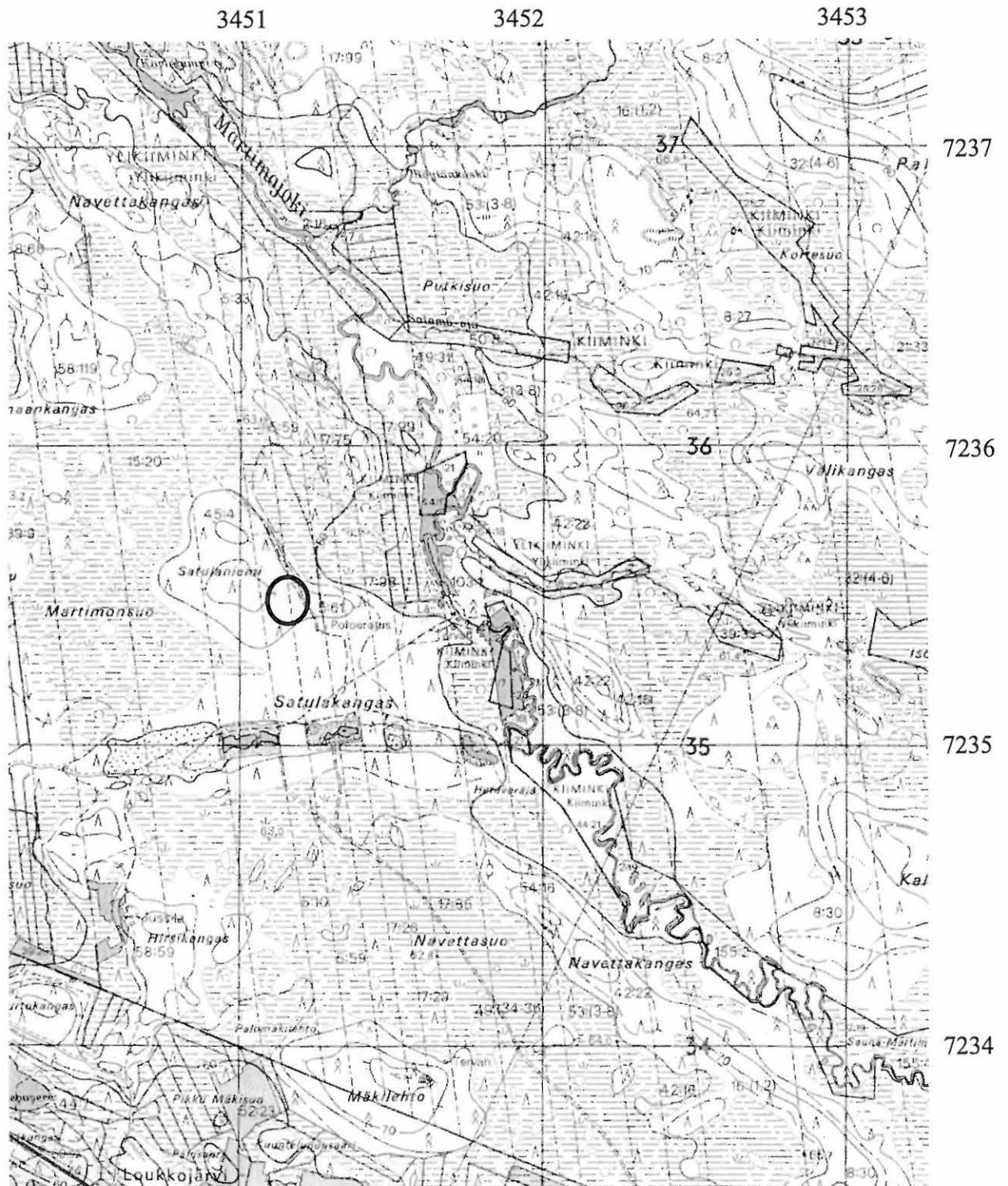
7237

7236

7235

7234

Haukipudas Kello Satulakangas
asuinpaikka $x=7226\ 189$; $y=3442\ 314$; $z=60$
Peruskartta 3511 11 SOMEROVAARA



Haukipudas Kello Satulaniemi
 asuinpaikka $x=7235\ 551$; $y=3451\ 111$; $z=65$
 Peruskartta 3511 11 SOMEROVAARA

HAUKIPUDAS KELLO HARAVASUO

1000 01 0565

PERUSTIEDOT

MJ-tyyppi: Kuoppajäännös
Tyyppin tarkenne: kuopat
Ajoitus: varhaismetallikautinen?
Rauhoitusluokka: 2
Lukumäärä: 2
Peruskartta 3511 04 JÄÄLI
Merkitty peruskartalle: ei merkitty
Koordinaatit: kuoppa 1: x = 7226 408; y = 3432 637; z = 25
kuoppa 2: x = 7226 441; y = 3432 707; z = 32,5
Koordinaattiselite: keskikoordinaatti
Maastomerkintä: ei merkintää
Pinta-ala: 33x5 m
Etäisyystieto: Haukiputaan kirkosta n. 11,5 km kaakkoon

OMISTAJATIEDOT

Alue tai rekisterikylä: Haukipudas, Kello
Tila 1: 21:128 Haravasuo

INVENTOINTI 2005

Aika: Oulun yliopiston yleisen arkeologian inventointikurssi, 2.6.2005
Karttaotteet: 3511 04 Jääli, 1:20 000 (Porvoo 2002)

LYHYT KOHDEKuvaus

Kohde sijaitsee noin 11,5 kilometriä Haukiputaan kirkosta kaakkoon Hämeenjärven läheisyydessä. Kohteessa on kaksi kuoppajäännöstä 33 metrin etäisyydellä toisistaan.

TUTKIMUSKERTOMUS

Sijainti ja maasto

Kohde sijaitsee noin 11,5 kilometriä Haukiputaan kirkosta kaakkoon Hämeenjärven eteläpuolella Haravasuo-alueella. Haravasuo sijaitsee Oulusta Kiimingin Alakylään vievältä tieltä numero 18709 noin 3,2 kilometriä länteen. Maasto on kuivaa kangasta, jonka puusto on männikköä. Aluskasvillisuus on lähinnä puolukkaa ja variksenmarjaa. Tien vasemmalla puolella on suoalue. Maaston korkeus on jäännösten alueella 25-32,5 metriä merenpinnan yläpuolella. Kangas on loivapiirteisen matala ja kuoppajäännökset sijaitsevat luoteeseen viettävässä rinteessä polkutien vastakkaisilla puolilla.

Kohteen kuvaus

Kuoppajäännös 1 on muodoltaan pyöreä. Sen halkaisija on 1,7 metriä ja syvyys 0,3 metriä, ja se sijaitsee 25 metriä merenpinnan yläpuolella. Jäännös on polkutien länsipuolella. Kairatessa pohjasta paljastui normaali podzol-maannos. Maalaji on keskikarkeaa hiekkaa. Kuoppajäännös 2 on myös muodoltaan pyöreä. Halkaisijaltaan se on 2,3 metriä ja sen syvyys on 0,4 metriä. Korkeus merenpinnasta on noin 32,5 metriä. Kuoppa sijaitsee polkutien vasemmalla puolella 33 metriä ensimmäisestä kuoppajäännöksestä koilliseen. Maannos on samanlainen kuin ensimmäisessä kuopassa.

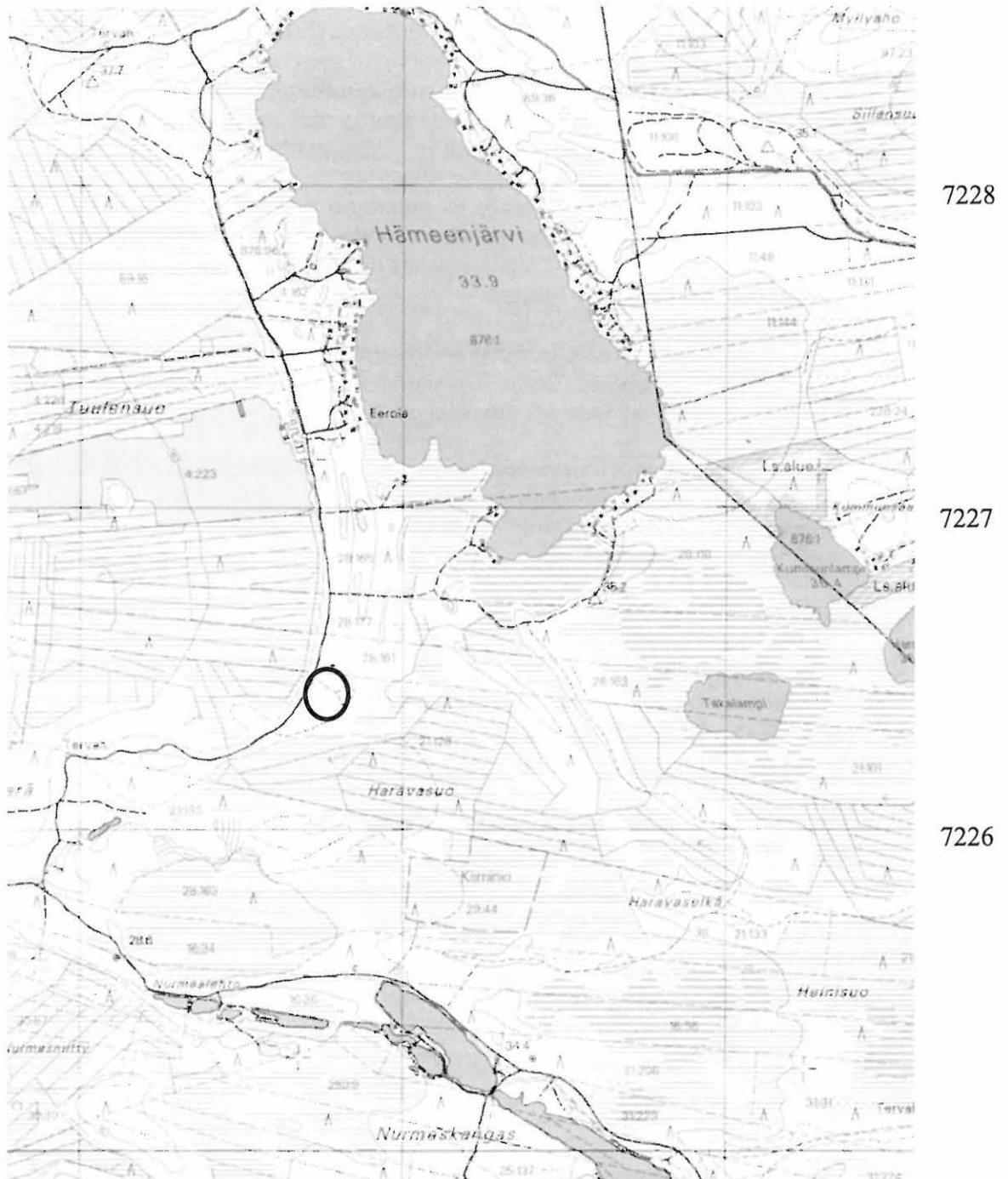
Luokitusehdotus

Luokka 2. Rauhoitusasteen tarkempi määrittely edellyttää lisätutkimuksia.

3432

3433

3434



Haukipudas Kello Haravasuo

kuoppajäännös 1 $x=7226\ 408$; $y=3432\ 637$; $z=25$.

kuoppajäännös 2 $x=7226\ 441$; $y=3432\ 707$; $z=32,5$.

Peruskartta 3511 04 JÄÄLI

KIIMINKI KIIMINKI KALLIOSAARI

255 01 00 21

PERUSTIEDOT

MJ-tyyppi: kivirakenteet
Tyypin tarkenne: röykkiö
Ajoitus: esihistoriallinen
Rauhoitusluokka: 2
Lukumäärä: 1
Peruskartta: 3511 04 JÄÄLI
Merkitty peruskartalle: merkitty
Koordinaatit: x = 7227 574; y = 3436 958; z = 40
Koordinaattiselite: keskikoordinaatti
Maastomerkintä: ei merkitty
Pinta-ala: 4,5 x 3,7 m
Etäisyystieto: Haukiputaan kirkosta 14,8 km itäkaakkoon, n. 320 m Kaakkurilammesta itään

OMISTAJATIEDOT

Alue tai rekisterikylä: Kiiminki, Kiiminki
Tila 1: 6:47

INVENTOINTI 2005

Aika: Oulun yliopiston yleisen arkeologian inventointikurssi, 3.6.2005
Karttaotteet: 3511 04 JÄÄLI, 1:20 000 (Porvoo 2002)

LYHYT KOHDEKuvaus

Kohde sijaitsee Kalliosaarella n. 14,8 km Haukiputaan kirkolta itäkaakkoon Kaakkurilammesta 320 m itään. Kohde on esihistoriallinen kivilatomus, joka on merkitty peruskarttaan.

TUTKIMUSKERTOMUS

Sijainti ja maasto

Kohde sijaitsee Kalliosaarella n. 14,8 km Haukiputaan kirkosta itäkaakkoon. Noin 1 km päässä Alakylästä Ouluun vievästä tiestä (nro 18709) eroaa ajopolku itään Hautakankaalle, josta eroaa polku etelään Palokankaalle. Kohde sijaitsee Kaakkurilammen ja Hirsikankaan välissä. Alue on kuivakankainen suon ympäröimä moreenikumpare, jonka kasvillisuus on hieman muuttunut hakkuun myötä (heinää). Valtalajeina on mustikka ja puolukka.

Kohteen kuvaus

Esihistoriallinen röykkiö on ulkomitoiltaan 4,5 x 3,7 m ja korkeudeltaan 0,3 m. Kivilatomus on kasattu maan pinnalle. Latomuksen muoto on nelikulmainen muotoutuen kolmen isomman maakiven keskelle. Pääakselin suunta on SN. Kivet ovat teräväsärmäisiä lohkareita, joiden koko on 0,2 x 0,3 m. Latomus on lähes kokonaan aluskasvillisuuden peitossa. Kalliosaaren korkeus on 40 mpy ja ympäröivön suon korkeus on 37,5 mpy. Latomuksesta on otettu parikymmentä kiveä vieressä olevaan nuotionpohjaan.

Luokitusehdotus

Luokka 2. Rauhoitusasteen tarkempi määrittely edellyttää lisätutkimuksia.

