

**KINNULAN
SAVIJÄRVEN, POIKELUSJÄRVEN, YLÄ- JA
ALA-JÄPPÄ JÄRVIEN
RANTAOSAYLEISKAAVA-ALUEEN
MUINAISJÄÄNNÖSINVENTOINTI
2002**



**Timo Jussila
Mikroliitti Oy**

Kustantaja: Kinnulan kunta

Perustiedot

Alue	Kinnulan Savijärven, Poikelusjärven, Ylä- Ja Ala-Jäppä järvien rantaosayleiskaavan vaikutusalue
Tarkoitus	Aiemmin tunnettujen muinaisjäännösten tarkastaminen, sekä uusien esihistoriallisten muinaisjäännösten paikantaminen, jotta ne voidaan ottaa huomioon kaavaa laadittaessa.
Tavoite	Käytettävissä olleiden resurssien puitteissa mahdollisimman monen kiinteän esihistoriallisen muinaisjäännöksen saaminen suojelun piiriin, jotta ne eivät tutkimatta tuhoutuisi.
Työaika	7 kenttätyöpäivää kesäkuussa 2002
Kustantaja	Kinnulan kunta
Tekijä	Mikroliitti Oy, Timo Jussila
Tulokset	Alueelta tunnettiin ennen inventointia 1 laaja muinaisjäännös, sekä 7 vain karkeasti paikannettua löytöpaikkaa. Paikannettiin 6 kivikautista (esihistoriallista) asuinpaikkaa. sekä 1 ajoittamaton ja epämääräinen paikka (mahd rautak./hist leiripaikka)
Löydöt:	Uudet löydöt KM 33228-33233, kvartsi-iskoksia ja -esineitä, palanutta luuta.
Aiemmat	
Tutkimukset:	Vuonna 1969 Ari Siiriäinen inventoi alueella. V. 1990 Timo Jussila inventoi Kinnulassa, mutta nyt tutkittu alue jäi tuolloin hyvin vähälle huomiolle.

Kansikuva: Siiriäisen v. 1969 löytämä asuinpaikka-alue nro 24 kuvattuna etelään.

Inventoinnin suoritus

Inventoinnin kenttätyöt tehtiin kesäkuun puolella välissä v. 2002. Inventointi keskittyi kaavan vaikutusalueelle (0-500 m rannoista), pääpainon ollessa järvien ranta-alueilla. Ensisijaisesti katsoin rakentamattomat metsäiset rannat, jotka lähes kaikki tulivat tarkastetuksi seuraavassa todetuina poikkeuksin. Alavia ja soisia rantoja en tarkastanut. Pihamaita en pääsääntöisesti tutkinut lainkaan, joten tiheästi rakennetut rannat jäivät vähemmälle huomiolle. Joissakin mökkien pihossa kävin asukkaiden luvalla, milloin olivat paikalla. Kaikki alueen pellot, jotka inventoinnin maastotyön aikana olivat avoimina tai oraalla, niin että niistä saattoi tehdä havaintoja, kävelin läpi. Valitettavasti moni peltoalue oli kuitenkin laitumena tai kesannolla ja siten vaikeasti havainnoitavassa kunnossa.

Niemenkylän alueelta on löydetty useita kiviesineitä. Esineiden löytöpaikan paikannus on kärkeä. Kävelin läpi lähes kaikki Niemenkylän alueen pellot, joista vain osa oli siinä tilassa, että niistä saattoi tehdä löytöhavaintoja. Mitään esihistoriaan viittavaa en aluella havainnut. Niemenkylän alue on Kinnulan vanhinta asutusseutua ja se on ollut satojen vuosien ajan suhteellisen tiheästi asuttua, kuten se on edelleenkin. mahdolliset esihistorialliset asuinpaikat lienevät Niemenkylässä jääneet myöhemmän asutuksen ja maankäytön alle.

Tässä raportissa muinaisjäännösten nimessä olevat **inventointinumerot** ovat Siiriäisen 1969 ja Jussilan 1990 kertomusten mukaisia. Museoviraston muinaisjäännösrekisterin rekisterinnumero on mainittu erikseen.

Alueen luonto

Tutkimusalueen halki kulkee harju Savijärven etelärantaa noudattaen luoteeseen. Kinnulan kirkonkylän taajama on tällä harjulla. Harjun liepeillä maaperä on hiekkainen. Muutoin alueen maaperä on hienoainesmoreenia tai hiekkamoreenia. Jäppä-järvien itäranta on paikoin hyvin louhikkoinen ja kallioinen.



Rantamaisema Jäppäjärvien välisestä Koukonsalmesta länteen Niemenkylän suuntaan. Louhikkoa rannassa.

Koska pyyntikulttuurin kivi-varhaisrautakautiset asuinpaikat ovat lähes aina sijainneet rantaviivan tuntumassa. Muinaista asutusta voi löytää alueilta jossa muinaisranta on sijainnut n. 10800-1000 vuotta sitten. Savijärvi ja samalla Jäpät ovat kuroutuneet muinaisesta Itämerestä, Ancyliusjärvestä n. 7300 eKr. osana muinaista Suur-Kivijärveä. Pian tämän jäleen nämä pienjärvet erkaantuivat Kivijärvestä itsenäisiksi altaiksi. Savijärven luoteispuolella on harjun pohjoispuolella ollut muinainen Ancyliusjärven salmi, joka siis kuivui hiljalleen 9300 eKr. mennessä. Asuinpaikat, jotka ovat huomattavasti nykyistä rantatasoa ylempillä muinaisrantatasoilla, ovat siis Ancyliusjärven aikaisia.

Korkeimmat muinaisrantatasot, joilta on vielä realistisia mahdollisuuksia löytää varhaiskivikautisia asuinpaikkoja ovat alueella n. 165 metrin korkeudella (yli 20 m järvien nykytasoa ylempänä), mikä vastaa aikaa 8300 eKr. Tämän ikäisiä asuinpaikkoja tunnetaan Kivijärven vesistön piiristä Kannonkoskelta. Kivijärven vesistöhistoriaa olen käsitellyt artikkelissa: Jussila T, 2000. Pioneerit Keski-Suomessa ja Savossa. Rannansiirtymisajoitusmenetelmien perusteita ja vertailua. *Suomen arkeologinen seura. Muinaistutkija 2/2000:13-28.*

Sekalaisia havaintoja

Eräs paikallinen isäntä (nimi hukassa) näytti Niemenkylässä, Poikelusjärven itärannassa olevia lohkaraita, joissa on "lampaan jalanjälkiä". Kivet ovat ranta-vedessä, mutta ne ovat olleet aikoinaan kuivilla kun järven pinta on ollut alempana (kertojan mukaan vielä muutama kymmenen vuotta sitten). Kivi on pisteessä: x 7030 122 y 2547 070. Kivissä on painanteita ja koloja - kuppimaisiakin. Kyseessä on kuitenkin mielestäni luonnonilmiö.



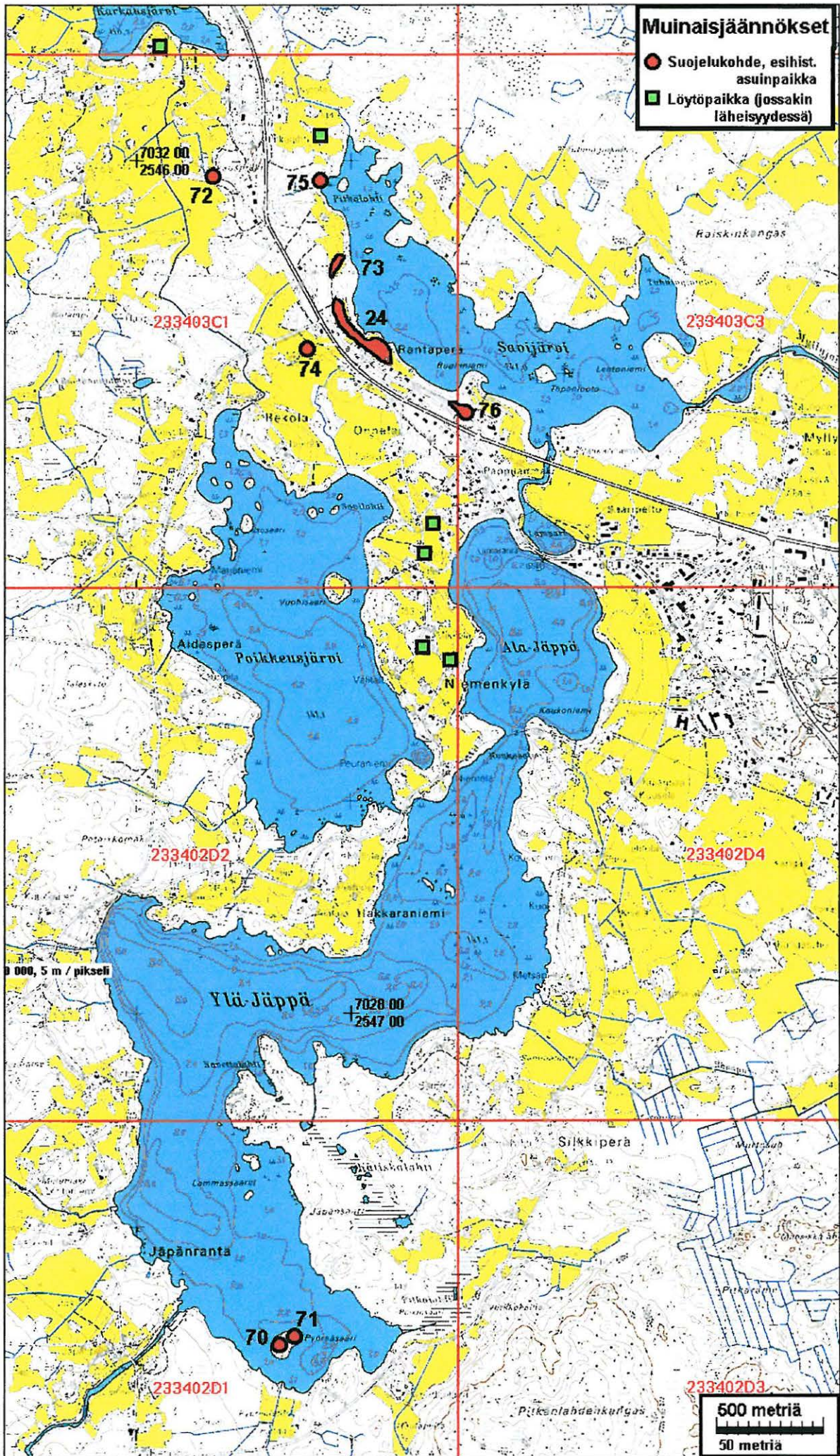
Paikkalista

Kiinteät muinaisjäännökset

x	y	paikka	
7031350	2546920	24 Rantaperä, pohjoisraja	kivikautinen asuinpaikka
7031110	2547090	24 Rantaperä, eteläraja	
7030820	2547520	76 Ruuhinementyvi	kivikautinen asuinpaikka
7026450	2546660	70 Pyöreäsaari 1	kivikautinen asuinpaikka
7026490	2546730	71 Pyöreäsaari 2	kivikautinen asuinpaikka
7031930	2546350	72 Karkausmäki	kivikautinen asuinpaikka
7031480	2546910	73 Kannonniemi, eteläraja	kivikautinen asuinpaikka
7031560	2546960	73 Kannonniemi, pohjoisraja	
7031910	2546850	74 Mäkiaho	kivikautinen asuinpaikka
7031900	2546850	75 Pitkälahti	mahd. esihistoriallinen/keskiaikainen leinpaikka

Espoossa 27.8.2002


Timo Jussila



Paikkojen kuvauksetKINNULA 24 SAVIJÄRVI 1

256 01 0001

Ajoitus: Kivkautinen
Laji: Asuinpaikat

Kartta: 2334 03 MUSTIKANKYLÄ
x: 7031 20 y: 2547 20 z: 143 ±1 m
p: 7032 50 i: 3397 15

Tutkijat: Siiriäinen A 1969 inventointi, Jussila T 2002 inventointi

Löydöt: KM 12029:1, 1 kpl, reikäkivi, Juho Niemi 1948, diar. 25.11.1948, Mitat: 114 x 89 x 30 mm. peltotöissä. :2, 1 kpl, hioinkivi, Mitat: 100 x 15 x 13 mm.
:3, 1 kpl, hioinkivi, Mitat: 296 x 170 x 70 mm.
KM 13995:1, 1 kpl, liuskeveitsi, Matti Lapinsalo 1956, diar. 05.12.1956, Mitat: 155 x 30 x 8 mm.
KM 18164, 10 kpl, kvartsi-iskoksia ja esineitä, Ari Siiriäinen 1969, diar. 08.04.1970, pintapoimintana.

Sijainti: Paikka sijaitsee Kinnulan kirkosta 2,1 km NW, Savijärven keskiosan länsirannalla, Lestijärvi-Perho teiden risteuksen tasalta etelään järven rannan suunnassa, rantapellolla, harjun laen itäpuolisella alemmalla tasanteella.

Huomiot: Harjun rinne, jossa nykyistä asutusta. Siiriäinen on tehnyt pellostä ja tien pinnalta asuinpaikkahavaintoja (kvartseja) idässä Ruuhiniemen tasalta luoteeseen Kannonniemen talon tasan eteläpuoliselle pellolle. Siiriäinen havaitsi harjun kupeessa 147.5 m mpy. vanhan rantamuodostuman. Asuinpaikkalöydöt tulivat tämän törmän alta Savijärven nykyisen rantatörmän päältä (Savijärvi n. 141 m mpy). Löytö Km 13995 on "Savijärven rannasta, jossa havaittu myös tulensijoja". Muut aiemmat irtolöydöt ovat paikannettavissa selkeästi tämän asuinpaikan piiriin. V. 2002 oli pelto kesannolla, eikä asuinpaikkaa voitu rajata tarkemmin. Asuinpaikan rajaus (oheisessa karttaotteessa) on Siiriäisen tekemä v. 1969. Kaakkoisraja: 703106, 2547 15. Luoteisraja: 7031 36, 2546 93.

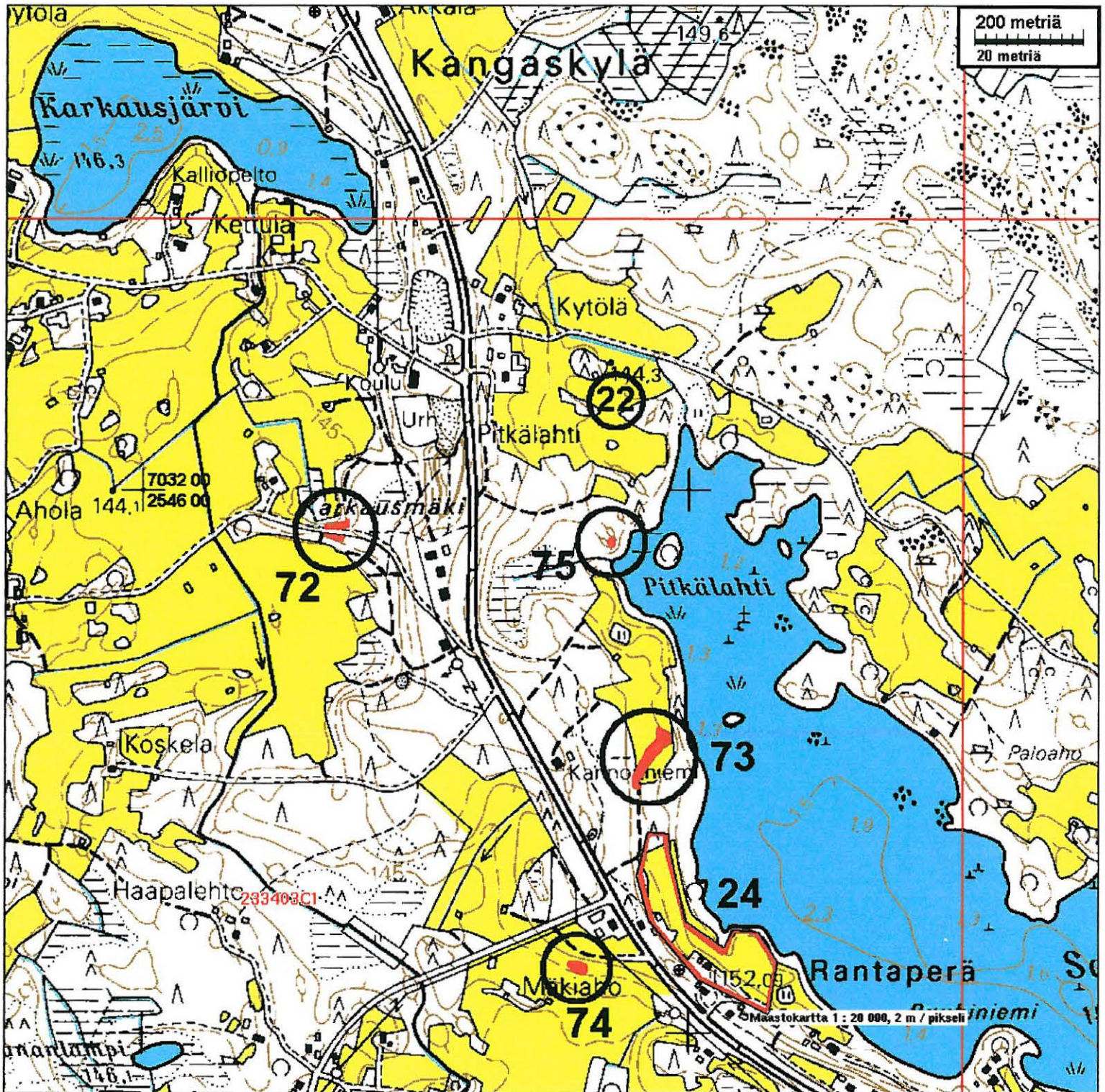
On mahdollista, että koko rajattu alue ei ole yhtenäistä asuinpaikkaa vaan se sisältää useita "asuinpaikkapesäkkeitä". Tämän asian toteaminen ja paikan tarkka rajaaminen edellyttää koekaivauksen tai muun systemaattisen havainnointimenetelmän, kuten fosfikartoituksen, suorittamisen.

Siiriäinen mainitsee kertomuksessaan 1969, että asuinpaikka mahdollisesti jatkuu Kannonniemen tasalle. Kannonniemen itäpuolella havaittiin pellossa kvartseja v. 2002 ja se paikka merkittiin omaksi asuinpaikaksi nro 73. Siiriäinen toteaa lisäksi, että muutama kvartsi löytyi myös Ruuhiniemen tyven tuntumasta rantatörmän päältä. Kuitenkaan hän ei ole rajannut asuinpaikkaa ulottuvaksi sinne asti. Ruuhiniemen tyven alue on erotettu v. 2002 omaksi paikaksi nro 76. Maaston peitteisyyden ja piha-alueiden takia, joite en penkonut, en saanut esiin mitään esihistoriaan viittaavaa tämän paikan ja paikan nro 76 väliltä.

Pohjoispuoleisen Kannonniemen asuinpaikan (nro 73) ja tämän Siiriäisen rajaa-
man paikan väliin jää metsäkaistale. Tein tälle välialueelle muinaisrantatörmien
päälle useita koekuoppia havaitsematta merkkejä esihistoriasta.

Valokuva kannessa: (asuinpaikka-aluetta kuvattuna alueen pohjoispäästä etelään)
Karttaote seuraavalla sivulla

Karttaote 2x2 km 1:10 000



KINNULA 70 PYÖREÄSAARI 1Mjtnunnus: ~~256-04-0024~~ 1500 033636

rauh.lk: 2

Ajoitus: kivitautinen
Laji: AsuinpaikatKartta: 2334 02 KINNULA
x: 7026 45 y: 2546 66 z: 145 ±1 m
p: 7027 78 i: 3396 39

Tutkijat: Jussila T 2002 inventointi

Löydöt: KM 33228:1, 1 g, 1 kpl, saviastian paloja, Jussila T 2002, diar. 09.08.2002, koekuopasta.
:2, 7 g, 5 kpl, kvartsi-iskoksia, koekuopasta.
:3, 2 g, 11 kpl, palanutta luuta, koekuopasta.

Sijainti: Paikka sijaitsee Kinnulan kirkosta 3,9 km SW, Ylä-Jäppä järven eteläpäässä olevan Pyöreäsaaren laen länsireunalla.

Huomiot: Pyöreäsaari on n. 100 x 140 m kokoinen saari, jonka lounaisosassa on korkeampi hiekkainen ja tasalakinen kumpare. Laki on n. 55 x 55 m laajuinen. Tämän lakitasanteen länsireunalle tehdyistä muutamasta koekuopasta tuli havaintoja esihistoriasta: likamaata, palaneita kiviä ja pieniä luun murusia sekä kvartsia ja keramiikan muru. Asuinpaikka on ehjä ja koskematon.

Karttaote sivulla 10



Kuvattu luoteeseen. Asuinpaikkaa kuvan alalla saaren laella.

KINNULA 71 PYÖREÄSAARI 2

Mittunnus: ~~256 01 0022~~ 1000 00 3637
 rauh.lk: 2

Ajoitus: kivikautinen
 Laji: Asuinpaikat

Kartta: 2334 02 KINNULA
 x: 7026 49 y: 2546 73 z: 142,5 ±1 m
 p: 7027 82 i: 3396 47

Tutkijat: Jussila T 2002 inventointi

Löydöt: KM 33229:1, 16 g, 9 kpl, kvartsi-iskoksia, Jussila T 2002, diar. 09.08.2002, koe-
 kuopista.

Sijainti: Paikka sijaitsee Kinnulan kirkosta 3,9 km SW, Ylä-Jäppä järven eteläpäässä ole-
 van Pyöreäsaaren pohjoiskärjessä.

Huomiot: Saaren pohjoiskärki on alavaa hiekkaista maata, kuusivaltaista sekametsää. Kär-
 jen alueella on hieman soista rantaa korkeampi ala, jolle tehdystä koe-
 kuopista löy-
 töjä. Asuinpaikan länsireunalla on maatuva hirsikasa (on aiottu tehdä paikalle
 sauna, mutta jäänyt tekemättä). Asuinpaikka on ehjä ja kajoamaton.

Karttaote sivulla 10

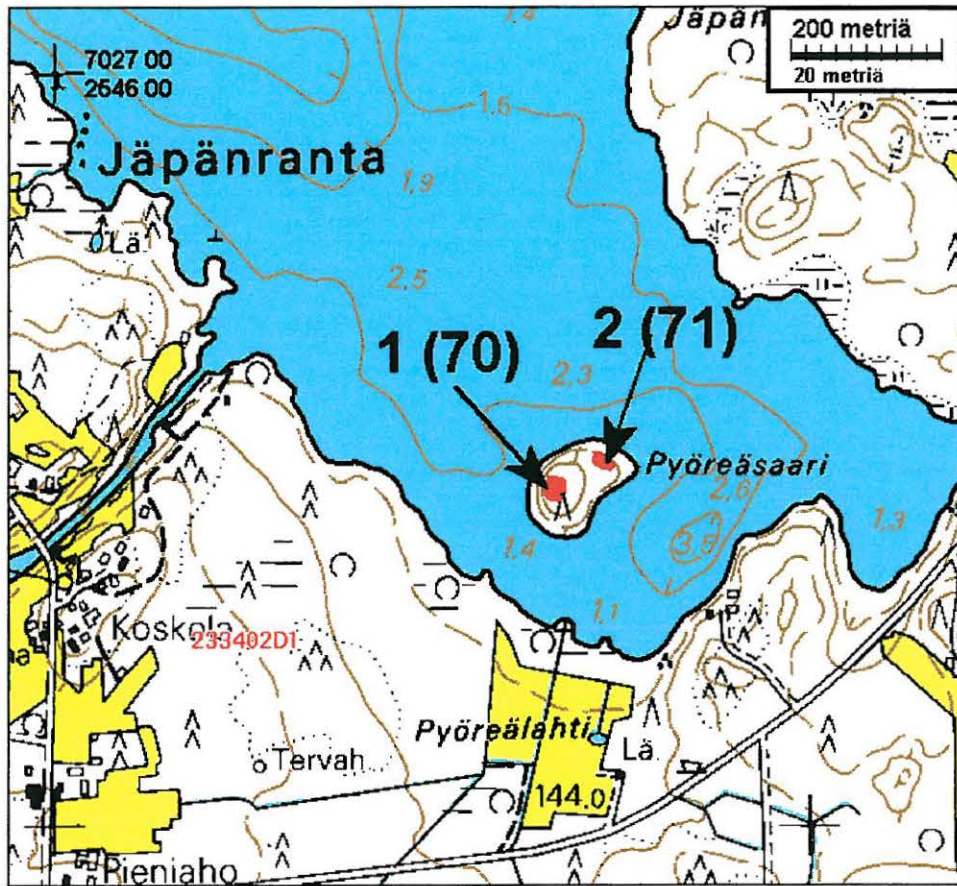


Yllä: Kuvattu pohjoiseen, asuinpaikan
 länsilaita.

Oik: Kuvattu luoteeseen, asuinpaikan
 itälaita



Karttaote 1: 10 000



KINNULA 72 KARKAUSMÄKIMittunnus: ~~256 01 0023~~ 1000 00 3638

rauh.lk: 2

Ajoitus: kivitautinen
Laji: AsuinpaikatKartta: 2334 03 MUSTIKANKYLÄ
x: 7031 93 y: 2546 35 z: 147 ±1 m
p: 7033 27 i: 3396 34Löydöt: KM 33230:1, 8 g, 2 kpl, kvartsi-iskoksia, Jussila T 2002, diar. 09.08.2002, tieleikkauksesta.
:2, 3 g, 9 kpl, palanutta luuta, tieleikkauksesta.

Sijainti: Paikka sijaitsee Kinnulan kirkosta 3,2 km NW, Lestijärvelle menevän tien länsipuolella 250 m, Hakalaan menevän tien varrella (ja tien alla), isolta harjulta länteen kurottuvan pienemmän harjanteen kainalossa.

Huomiot: Hakalaan menevän tien reunoilla on näkyvissä palanutta luuta ja kvartseja. Paikalla on ollut pieni muinainen Ancyclusjärven niemeke, jonka tyvessä asuinpaikka on sijainnut. Maaperältään alue on hiekkaa. Tie on tuhonnut huomattavan osan asuinpaikasta, joskin sitä on ejjänä jäljellä erityisesti tien pohjoispuolella. Korkeus-sijaintinsa (147 m mpy) perusteella paikka ajoittuu aikavälille 7400-7600 eKr, aikaan hieman ennen Kivijärven altaan kuroutumista Ancyclusjärvestä Kannonkoskella.

Karttaote sivulla ~~7~~ 7.

Kuvattu itään asuinpaikan itäpuolelta. Pääosin löydöt kuvassa näkyvän auton tasalta tieleikkauksesta.

KINNULA 73 KANNONNIEMIMittunnus: ~~250 01 0024~~ 1000 00 3629

rauh.lk: 2

Ajoitus: kivikautinen

Laji: Asuinpaikat

Kartta: 2334 03 MUSTIKANKYLÄ
x: 7031 50 y: 2546 92 z: 147 ±1 m
p: 7032 82 i: 3396 89

Tutkijat: Jussila t 2002 inventointi

Löydöt: KM 33231:1, 26 g, 7 kpl, kvartsi-iskoksia, Jussila T 2002, diar. 09.08.2002, pellos-
ta.
:2, 7 g, 7 kpl, palanutta luuta, pellostä.Sijainti: Paikka sijaitsee Kinnulan kirkosta 2,5 km NW, Lestijärvelle menevän tien itäpuolel-
la 200 m Kannonniemen talon kohdalla, Savijärven länsirannalla, rannasta 40-120 m
kaakkoon viettävän peltorinteen laella ja loivassa ylärinteessä.Huomiot: Paikan etelä/lounasirajan kkj1 koordinaatit x 7031 4⁵ y 2546 9, pohjois/koillisraja
x 7031 56 y 2546 96. Pellossa runsaasti palanutta luuta ja kvartseja. Korkeussi-
jaintinsa perusteella paikka lienee Ancylysjärven aikainen tai varhaisen Kivijärven
aikainen n. 7300 eKr.

Karttaote sivulla 7



Asuinpaikkaa peltorinteessä ja sen yläosassa, kuvattu koilliseen

KINNULA 74 MÄKIAHOMjtunnus: ~~256 01 0025~~ 1000 00 3640

rauh.lk: 2

Ajoitus: kivikautinen
Laji: AsuinpaikatKartta: 2334 03 MUSTIKANKYLÄ
x: 7031 12 y: 2546 79 z: 147 ±1 m
p: 7032 44 i: 3396 74

Tutkijat: Jussila t 2002 inventointi

Löydöt: KM 33232, 2 g, 3 kpl, palanutta luuta, Jussila T 2002, diar. 09.08.2002, pellosta.

Sijainti: Paikka sijaitsee Kinnulan kirkosta 2,4 km NW, Lestijärvi-Perho teiden risteuksen etelä-lounaispuolella 130 m, etelään viettävällä pellolla.

Huomiot: Paikalla maaperältään hiekkainen pelto, joka tarkastettaessa oli liki 20 senttisellä oraalla, joten havaintomahdollisuudet olivat kehnot. Oraiden välistä havaitsin koordinaatien ilmoittamassa kohdassa pellossa palaneen luun muruja muinaisen rantatörmän päältä. Huolimatta vähäisistä löydöistä on paikkaa mielestäni käsiteltävä kivikauden asuinpaikkana.

*Karttaote sivulla 7***KINNULA 75 PITKÄLAHTI** 1000 00 3641

Mjtunnus: 256 01 0026

rauh.lk: 2

Ajoitus: rautakautinen ja/tai keskiaikainen
Laji: AsuinpaikatKartta: 2334 03 MUSTIKANKYLÄ
x: 7031 91 y: 2546 85 z: 147 ±1 m
p: 7033 23 i: 3396 84Löydöt: KM 33233, 2 g, 1 kpl, palanutta luuta, Jussila T 2002, diar. 09.08.2002, koekuopasta.

Sijainti: Paikka sijaitsee Kinnulan kirkosta 2,4 km NW, Savijärven pohjoispään länsirannalla vastapäätä pientä saarta, lestijärventiestä 250 m itään, rannasta n. 30 m, kolmen rannassa olevan vierekkäisen pienen kumpareen keskimmäisen laella.

Huomiot: Paikalla on tiheä sekametsä. Rannassa on kolme pientä loivaa kumpareta (n. 10 m halk, kartalle merkitty vain kaksi). keskimmäisen kumpareen laella on merkkejä jonkinlaisesta rakenteesta. Kyseessä on nelisivuinen matala n. 2 x 2 m valli, jonka keskellä on pieni sammaleen peittämä kiveys. Paikalla vaikuttaisi olevan myös likamaata. Tämän rakenteen viereen tehdystä koekuopasta tuli yksi huonosti palaneen luun fragmentti. Muista alueelle tehdysitä kuudesta koekuopasta ei tullut löytöjä. Palanut luu on täysin vastaavanlaista kuin ns. lappalaisasuinpaikoilta ja eräsijoilta löydetty luu. On varsin mahdollista, että paikalla on suppea eräkautinen tai myöhäisrauta-keskiaikainen eräsija tai leiripaikka.

Karttaote sivulla 7

KINNULA 76 RUUHINIEMEN TYVIMittunnus: ~~256-01-0027~~ 1000 00 3642

rauh.lk: 2

Ajoitus: kivilautinen

Laji: Asuinpaikat

Kartta: 2334 03 MUSTIKANKYLÄ
 x: 7030 82 y: 2547 52 z: 147 ±1 m
 p: 7032 11 i: 3397 46

Sijainti: Paikka sijaitsee Kinnulan kirkosta 1,6 km NW, Savijärven keskiosan etelärannalla olevan pienen Ruuhiniemen länsityvessä, hiekkakuopan ja rannan välillä olevan tien kohdalla ja sen molemmin puolin.

Huomiot: Paikalla on kapeahko tasanne harjurinteeseen ja vanhan rantatörmän välissä. Osa harjurinteestä on viety pois hiekanotossa (itäosassa paikkaa). Siiriäinen on löytänyt joitain kvartseja tieltä Ruuhiniemen tyven tuntumasta. Viereisen (NE-puolella) talon perustuksia kaivettaessa on löytynyt kiviä (esine on löytäjän hallussa: Paavo Tiainen, Ruuhiniementie 11, Kinnula).

Paikalla on heti tien eteläpuolella kaksi mitä selkeintä asumuspainanteelta vaikuttavaa matalaa kuopannetta, halkaisijaltaan n. 10-12 m. Yhteen niistä tekemästäni koekuopasta en kuitenkaan saanut esiin löytöjä. Painanteet ovat kuitenkin mielestäni varsin todennäköisesti kivilautisia asumuspainanteita ja sellaisina niitä mielestäni tulisi kohdella ellei kaivauksin niitä muiksi todeta.

Karttaote sivulla 16

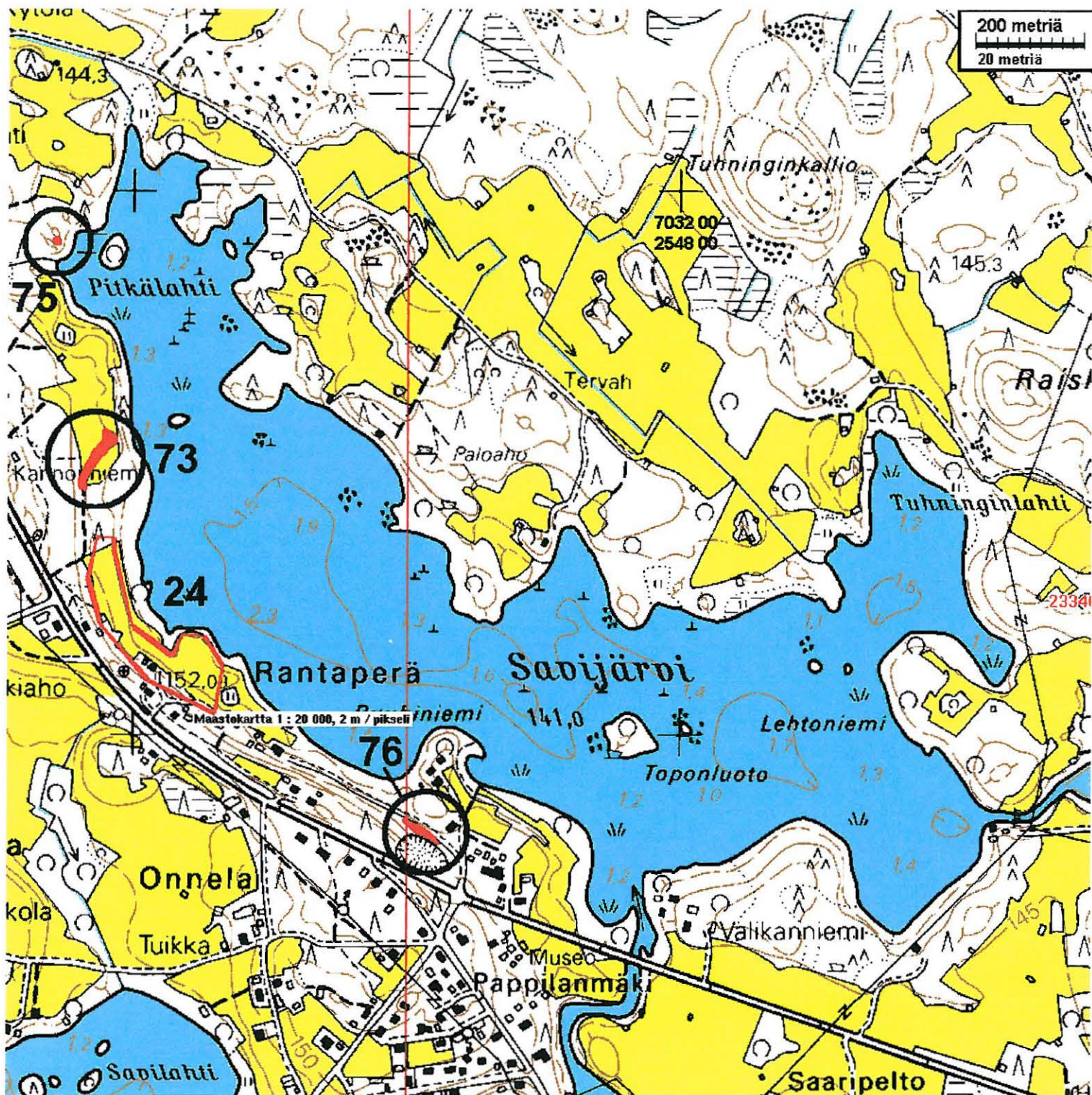


Asuinpaikkatasanne tien tuntumassa oikealla. Keskellä rinteeseen juurella asumuspainanne ja toinen kauempana. Kuvattu luoteeseen.



Asuinpaikkatasannetta kuvattuna alueen länsireunalta kaakkoon. Vasemmalla heti tien pohjoispuolella jyrkkä ja korkea muinaisrantaatörmä.

karttaote 1:10 000



Alueen löytöpaikat:

Paikat eivät ole suojelekohteita.

KINNULA 8 KANGASKYLÄ-AKKALA

1000 00 4634

Ajoitus: kivikausi
Laji: löytö

Kartta: 2334 03
x: 7032 88 y: 2546 43 z: 150, **paikannusarvio ±300 m**
p: 7034 21 i: 3396 46

Löydöt: KM 10094:2, 1 kpl, kivikirves, Kalle Herranen 1935, diar. 15.07.1935, Mitat: 149 x 61 x 28 mm. peltotöissä.

KINNULA 10 NIEMENKYLÄ-PELTOLA

1000 00 4636

Ajoitus: kivikausi
Laji: löytö

Kartta: 2334 03
x: 7030 16 y: 2547 34, **paikannusarvio ±400 m**
p: 7031 45 i: 3397 24

Löydöt: KM 11355:1, 1 kpl, reikäkivi, Heino Pekkarinen 1937, diar. 27.04.1943, Mitat: 144 x 117 x 37 mm. kiven kolosta n. 70 cm:n syvyydestä. Poikkeusjärven rannalta pellostosta n. 10 m rannasta. Peltolan maalta.

KINNULA 11 NIEMENKYLÄ-SAARELA

1000 00 4637

Ajoitus: kivikausi
Laji: löytö

Kartta: 2334 03
x: 7031 00 y: 2548 00, **paikannusarvio ±400 m**
p: 7032 26 i: 3397 94

Löydöt: KM 11387:1, 2 kpl, reikäkivi, Matti Kuivaniemi. 1943, diar. 10.11.1943.

Huomiot: liittyyneen asuinpaikkakohteeseen 24. Savijärven eteläranta. Saarelan talosta 50 m rannasta 150 m.

KINNULA 15 KARKAUSJÄRVI

1000 00 4642

Ajoitus: kivikausi
Laji: löytö

Kartta: 2334 03
x: 7032 54 y: 2546 10 z: 146, **paikannusarvio ±500 m**
p: 7033 89 i: 3396 12

Löydöt: KM 3625:4, 1 kpl, kivitaltta, Abraham Kinnunen, Tarvose 1898, diar. 05.07.1898, Mitat: 126 x 59 x 16 mm. tasataltta. karkausjärven itärannalta, järven törmästä. Hukassa reikäkivi.
KM 12918:1, 1 kpl, kivikirves, Einari Pekkarinen 1936, diar. 09.11.1951, Mitat: 224 x 97 x 54 mm. pohjalainen. 30 m syvästä, pellostä.

Seuraavat Kinnulan museossa olevat on esineet löytänyt "Aarne Pekkarinen karkausjärvestä":

KinMu 199, kivikirves, mitat: 240 x 90 x 14 mm. terä hiottu.
KinMu 200, kivikirves, mitat: 145 x 80 x 25 mm. hiottu. tuntematon.
KinMu 201, kivikirves, mitat: 130 x 55 x 15 mm.
KinMu 202, kivikirves, mitat: 75 x 45 x 12 mm. hiottu terä.
KinMu 203, reikäkiven teelmä, puolipallon muotoinen syvennys 1 cm halk.
KinMu 204, hioinkivi, mitat: 75 x 55 x 1 mm. .
KinMu 205, kivitaltta, mitat: 11 x 4 x 2 mm. .
KinMu 206, hioinkivi, mitat: 85 x 45 x 15 mm. .
KinMu 209, kivikirves, mitat: 100 x 60 x 20 mm. katkelma, hiottu. .
KinMu 210, kivikirves, mitat: 140 x 50 x 13 mm. hiottu. .
KinMu 212, kivitaltta, mitat: 75 x 60 x 10 mm. teräkatkelma.
KinMu 213, kivikirves, mitat: 175 x 100 x 30 mm. hiottu terä.
KinMu 214, kiviesine, mitat: 170 x 35 x 25 mm. hiottu.
KinMu 215, kivitaltta, katkelma, hiottu terä.
KinMu 216, kivitaltta, mitat: 65 x 40 x 15 mm. hiottu.

Huomiot: Esineet kenties Karkausjärven etelä ja itärannalta. Järvi on 146 m myp. Kirkolta 4 km NW. Kinnulan kotiseutumuseossa on 15 kiviesinettä joista on löytötietoina vain: "löytänyt Aarne Pekkarinen Karkausjärvestä". Löytötiedoista ei voi päätellä tarkoittaako "Karkausjärvestä" löytäjän kotipaikka vai onko kyseessä esineen löytöpaikka.

KINNULA 22 KANGASKYLÄ-RIIHELÄ

1000 00 4431

Ajoitus: kivikausi
 Laji: löytö

Kartta: 2334 03
 x: 7032 12 y: 2546 85 z: 143, paikannus n. +-100 m.
 p: 7033 43 i: 3396 84

Löydöt: KM 15352:1, 1 kpl, reikäkivi, Osmo Kinnunen 1950, Mitat: 129 x 92 x 82 mm. peltotöissä.
 :2, 1 kpl, reikäkivi, Mitat: 109 x 107 x 43 mm. peltotöissä.
KM 15424:1, 1 kpl, reikäkivi, Osmo Kinnunen 1950, Mitat: 142 x 123 x 97 mm. peltotöissä.
 :2, 1 kpl, kivikirves, Mitat: 132 x 105 x 65 mm. peltotöissä.
 :3, 1 kpl, reikäkivi, Mitat: 159 x 143 x 15 mm. peltotöissä.

Huomiot: Ks. kartta verifikaatti 15352. Pelto. -Paikka sijaitsee Kinnulan kirkolta 3 km NW, Kangaskylässä, Savijärven N-pohjukassa, Kangaskylän kansakoulusta 250-300 m W ja rannasta 100 m E, ns. Pitkälahden palstalla. Löydöt tulleet n. 2 aarin alalta.

Jussila: v. 2002 paikalla käytäessä paikka oli laitumena (hyvin kuiva hienoaineksinen maaperä) ja voidaan katsoa sen olevan käytännössä tarkastamattoman joh-tuen surkeista havainnointimahdollisuuksista.

KINNULA 35 NIEMENKYLÄ-LÄNTTÄ

1000 00 4539

Ajoitus: kivikausi
Laji: löytö

Kartta: 2334 02
x: 7029 72 y: 2547 33, **paikannusarvio ±400 m**
p: 7031 01 i: 3397 21

Löydöt: KM 3625:5, 1 kpl, kivitaltta, Konsta Puranen 1898, diar. 05.08.1898, Mitat: 90 x 44 x 18 mm. tasataltta. kynnetäessä. Savilahti -nim. pellosto. Poikkeusjärven ja Ylä-Jäpän välisellä kannaksella.

KINNULA 43 NIEMENKYLÄ-KASALA

1000 00 4569

Ajoitus: kivikausi
Laji: löytö

Kartta: 2334 02
x: 7029 66 y: 2547 46, **paikannusarvio ±300 m**
p: 7030 95 i: 3397 34

Löydöt: KM 5218:12, 1 kpl, reikäkivi, Juho Kinnunen 1907, puolikas, pellosto, Kasalan maalta, kovasta kivikkomaasta.

KINNULA 50 NIEMENKYLÄ-TOLPPA

1000 00 4617

Ajoitus: kivikausi
Laji: löytö

Kartta: 2334 03
x: 7030 30 y: 2547 38 z: 148, **paikannusarvio ±200 m**
p: 7031 59 i: 3397 29

Löydöt: KM 11356:1, 1 kpl, kivitaltta, Sulo Hakkarainen 1930, Mitat: 92 x 36 x 9 mm. tasataltta. pellosto, hiekkamaasta, 30 cm syvyydeltä.
