

Arkeol. B 237/19.5.1992

Timo Jussila

KINNULA, inventointi 1991

kohteet 66- 68

256 01 0018

46L 18

Kunta: KINNULA Nimi: Venesatama	Kylä: Kinnula Inv.nro: 66
------------------------------------	------------------------------

Mj.tyyppi: asuinpaikka Ajoitus : kivikautinen	Luokka: 2
Kartta: 2334 05 Koordinaatit: X: 7029 02 Y: 2551 62 Z: 137 Z2: 138 Ala: 1000m ²	Tarkkuus: +- Ala: 1000m ²
Kunto : 2 (1=hyvä, 7=tuhottu) Uhanalaisuus: 1 (1=ei, 3=on)	
Iso asumuspainanne, likamaata. Ehjä paikka. Hiekkainen harju, harjun kärki, muinainen niemennokka.	
Tutkija: Jussila Timo	inventointi kk/vv 9/1991
Tila: , 256 0005 0074 (kunta kylä tila talo)	
Omistaja : Tieto peruskartalta v. 1964.	
Osoite :	
Löydöt:	
Km 26892 : 1 KVARTSI-ISKOKSIA, 4 kpl, 6.0 g.	
Km 26892 : 2 PALANUTTA LUUTA, 8 kpl, 3.0 g.	

Paikka sijaitsee Kinnulanlahden pohjukassa, jokisuun länsipuolella, venesataman kohdalla olevan harjunpään eteläreunalla, satamaan vievän tien eteläpuolella.

JUSSILA 1991:

Karstulan inventoinnin yhteydessä suoritin parin päivän ajan täydennysinventointia Kinnulassa. Paikalla on komea asumuspainanne. Tein koekuopan painanteeseen ja havaitsin siinä vahvan likamaakerroksen, sekä kvartseja ja luuta. Asuinpaikka on harjun eteläreunalla täysin ehjä ja koskematon.

KINNULA 66. VENESATAMA

N:o 233405



256 01 0019

Kunta: KINNULA Nimi: Tunturivuori E	Kylä: Kinnula Inv.nro: 67	SwL 19
Mj.tyyppi: asuinpaikka Ajoitus : kivikautinen	Luokka: 2	
Kartta: 2334 05 X: 7029 25	Koordinaatit: Y: 2551 33 Z: 140	Tarkkuus: +- Z2: 140 Ala: 500m ²
Kunto : 1 (1=hyvä, 7=tuhottu)	Uhanalaisuus: 1	(1=ei, 3=on)
Suppea, likamaata. Kivinen hiekkaharju		
Tila:	, 256	0005 0074 (kunta kylä tila talo)
Omistaja :	Tieto peruskartalta v. 1964.	
Osoite :		
Löydöt:		
Km 26893:1	KVARTSI-ISKOS	1 kpl
Km 26893:2	PALANUTTA LUUTA	8 kpl

Paikka sijaitsee Kinnulan lahden pohjukasta, Lampareesta 460 m WNW, Sammakkokorpi-nimisen peltolaakson N-puolisen harjun eteläreunalla, Kivikkomäen talosta 500 m NE.

JUSSILA 1991:

Paikka on täysin ehjä ja koskematon. Asuinpaikka on muinaisessa saarella, Tunturivuoren itäpuolella olevan kivisen harjunpätjän päällä olevalla tasaisella vähäkivisemmällä terassilla. Paikka vaikutti hyvin suppealta, ehkä vain 5 x 10 m alueella aivan jyrkän törmän reunalla.

KINNULA 67 Tunturivuori E

N:o 2334 05



256 01 0020

Kunta: KINNULA
Nimi: Rantosuo

Kylä: Kinnula
Inv.nro: 68

GKL 20

Mj.tyyppi: **pyyntikuoppa**
Ajoitus : **ajoittamaton**

Luokka: 2

Kartta: 2334 05 Koordinaatit: Tarkkuus: +-
X: 7029 69 Y: 2551 53 Z: 137 Z2: 137 Ala: m²

Kunto : 1 (1=hyvä, 7=tuhottu) Uhanalaisuus: 1 (1=ei, 3=on)

Alavan peltoaukean keskellä pieni korkeahko mäki
Kivinen hk-moreeni

Tutkija: Jussila Timo inventointi kk/vv 0/1991

Tila: , 256 0005 0012 (kunta kylä tila talo)
Omistaja : Tieto peruskartalta v. 1964.
Osoite :

Paikka sijaitsee Kinnulan lahden pohjoispäästä 600 m NW, Isojoesta 350 m W, Peltoaukean keskellä olevassa metsäniemekkeessä, jossa on pieni mäenkumpare.

JUSSILA 1991:

Mäenkumpareen laella on syvä suppilomainen kuoppa. Kuoppa on sammaleinen ja siinä kasvaa puita, joten kovin nuori rakennelma ei ole kyseessä. Luontainen kuoppa ei missään nimessä ole.

KINNULA 68 DAMOSUO

N:o 2334 05



KINNULA

MUINAISJÄÄNNÖSTEN INVENTOINTI
1989

Timo Jussila

Inventointi	s. 1
Tulokset	s. 1
Inventoinnin puutteet	s. 2
Luettelolista	s. 3
Kartta:	
Kinnula 1:200000	s. 4
1:100000	s. 5
Muhola 1:20000	
135 ja 140 m. ranta	s. 6-8

KINNULAN KUNNAN MUINAISJÄÄNNÖSTEN INVENTOINTI 1989

Inventointi liittyy Kivijärven altaan ympäristökuntien, Kinnulan, Kivijärven ja Kannonkosken, muinaisjäännösten inventointityöhön, jotka tehtiin saman aikaisesti. Työ tehtiin Keski-Suomen museon toimeksiannosta. Kenttätyöt tehtiin syyskuussa 1989.

Maanomistustiedot olen saanut Kinnulan kunnan teknisestä toimistosta Arvo Kinnuselta.

Kivijärven järvioltaan ja Kinnulan luonnonoloja, sekä muinaisuuden yleispiirteitä olen kuvannut Kivijärven kunnan muinaisjäännösten inventointikertomuksessa, enkä niitä tässä toista.

Tulokset

Kinnulan kunnasta tunnettiin ennen inventointia kaksi kivikautista asuinpaikkaa, kohteet 23 ja 24 Niemenkylässä ja Muholassa, röykkiöitä Isojoen varrella, sekä lapinraunioita Saarenkylän Maasaareissa ja Mäntysaareissa. Inventoinnin tuloksena löytyi kivikautisia ja varhaismetallikautisia asuinpaikkoja 10 kpl ja yksi röykkiöalue. Näiden lisäksi tuli useita uusia hajalöytökohteita. Hajalöydöt paikannettiin vaihtelevalla tarkkuudella.

Löytöpaikkojen paikantamisessa sain suurta apua Pekka Urpilaiselta, Kinnulan kk:sta.

Kinnulan muinaisjäännökset keskittyvät harjujakson liepeille, joka kulkee Kivijärven rannasta Muholasta (Saarenkylästä) Kinnulan kirkonkylän kautta Lestijärvelle.

Toinen muinaisjäännöskeskittymä on Kivijärven pohjoisperässä, Isojoen suun ympäristössä.

Erityisen mielenkiintoinen alue on **Muholan** kylän seutu. Tältä alueelta on toimitettu museoon yli 60 kiviesinettä, kuuden neliökilometrin alalta. Samalta alueelta on nyt löydetty myös yhdeksän asuinpaikkaa. Muholan kylä sijaitsee harjujakson

päässä, missä harju leviää pariksi jäätikköjokideltaksi, joista eteläisimmän (140 m mpy tasossa) päällä on varsinainen Muholan keskuskylä. Alueella on myös, Kivijärven murusen lisäksi, ainoat kohteet, joista löysin keramiikkaa.

Muholan-Hiilingin alue olisi erittäin sopiva syvälliselle "case"-tutkimukselle ja tarkkojen prospektointimenetelmien kokeiluun, sekä testaamiseen. Kaikkia Muholan asuinpaikkoja ei vielä ole löydetty. Liittinä on kolme karttapiirrosta Muholan alueesta 135 m:n rannasta ja 140 m:n rannasta.

Erityisesti kiinnittäisin huomiota asuinpaikkakohteiden Muhola-Häähkäniemi 60 ja Markoniemi-Hiekkalahti 62 suojeluun! Näistä jälkimmäinen on ainoa täysin kajoamaton tunnettu asuinpaikka koko Kivijärven altaan alueella. Häähkäniemen laajan asuinpaikan alueella on myös täysin kajoamattomia laajahkoja osia.

Inventoinnin puutteet

Kaikkiaan kolmen kunnan maastoinventointiin oli varattu aikaa yhdelle henkilölle yksi kuukausi. On selvää, että näin lyhyessä ajassa, runsas viikko kuntaa kohden, jää kuntaan vielä huonosti tutkittuja alueita.

Kinnulasta tuli viikon aikana hyvin tarkastettua ainoastaan Muholan ja Markoniemen alueet, sekä osin myös Hiilingin alue. Kinnulan inventointi jäi pahasti keskeneräiseksi.

Tärkeimmät tarkastamattomat alueet ovat:

- Kinnulan kirkonkylän ja Karkausjärven välisen harjualueen tarkastukset. Tähän alueeseen kuuluu myös Niemenkylän alue.
- Saarenkylän saari ja sen itäpuolinen alue Rutasaaresta pohjoiseen Aittolahden tasalle.
- Naarajärven alue
- Kinnulanlahden pohjoisranta (muinaisuuksien löytöpaikkojen N-puoliset kankaat).
- Nielujärven alue

Luettelot

Tähän inventointikertomukseen liittyy seuraavat luettelot:

- Muinaisjäännöskohteet, tarkastuskertomukset
- Kohdeluettelo
- Löytölajiluettelo
- Löytöluettelo

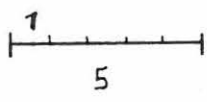
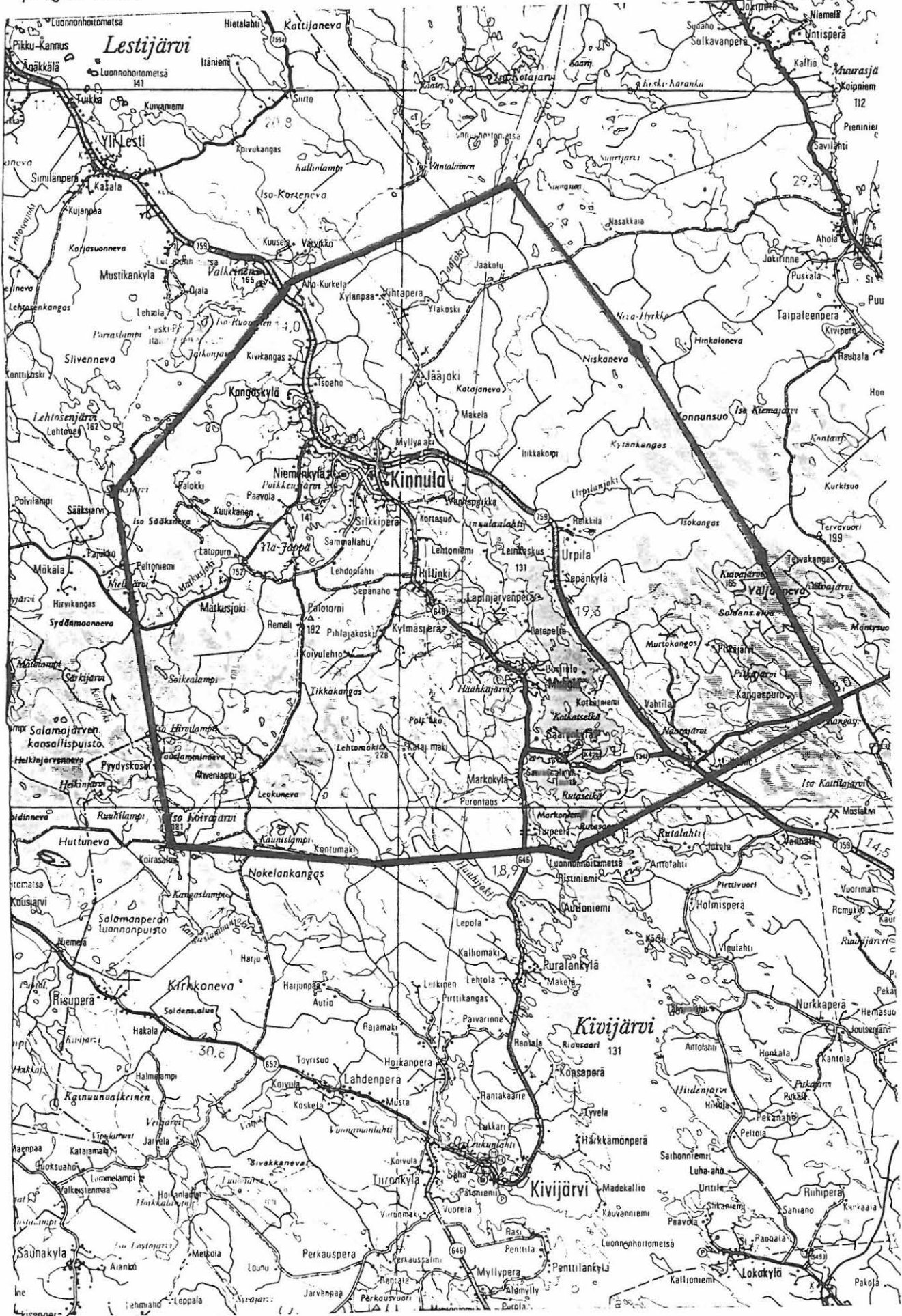
Esossa 30.3. 1990

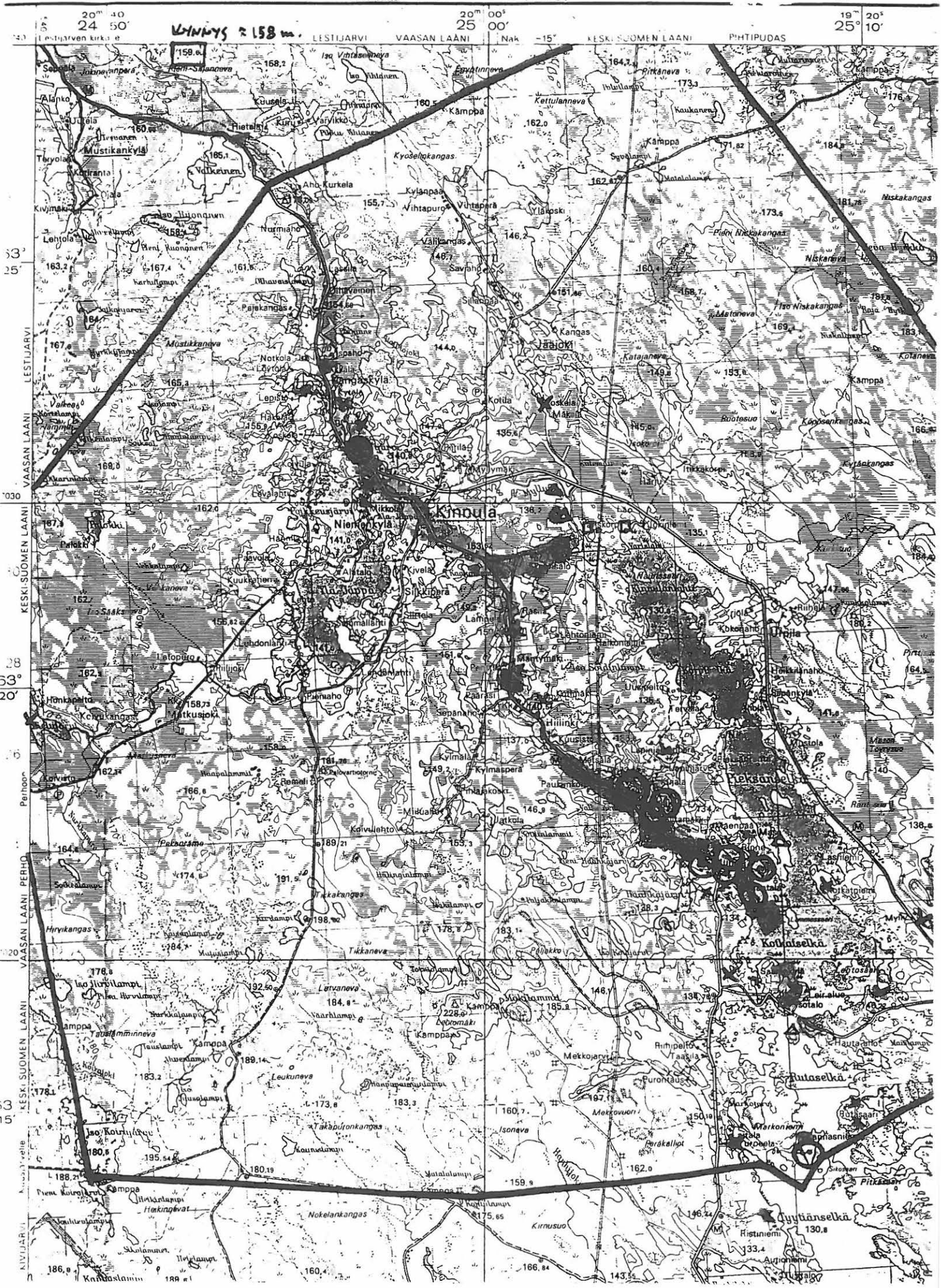


Timo Jussila

KINNULA

1:200 000





Kinnula 158 m

VINNULA

MUHOLA

PK 2334 05

135 m: RANTA

1989

ASOINPAIKKA
120LÖYTO

555
+ 7025

+

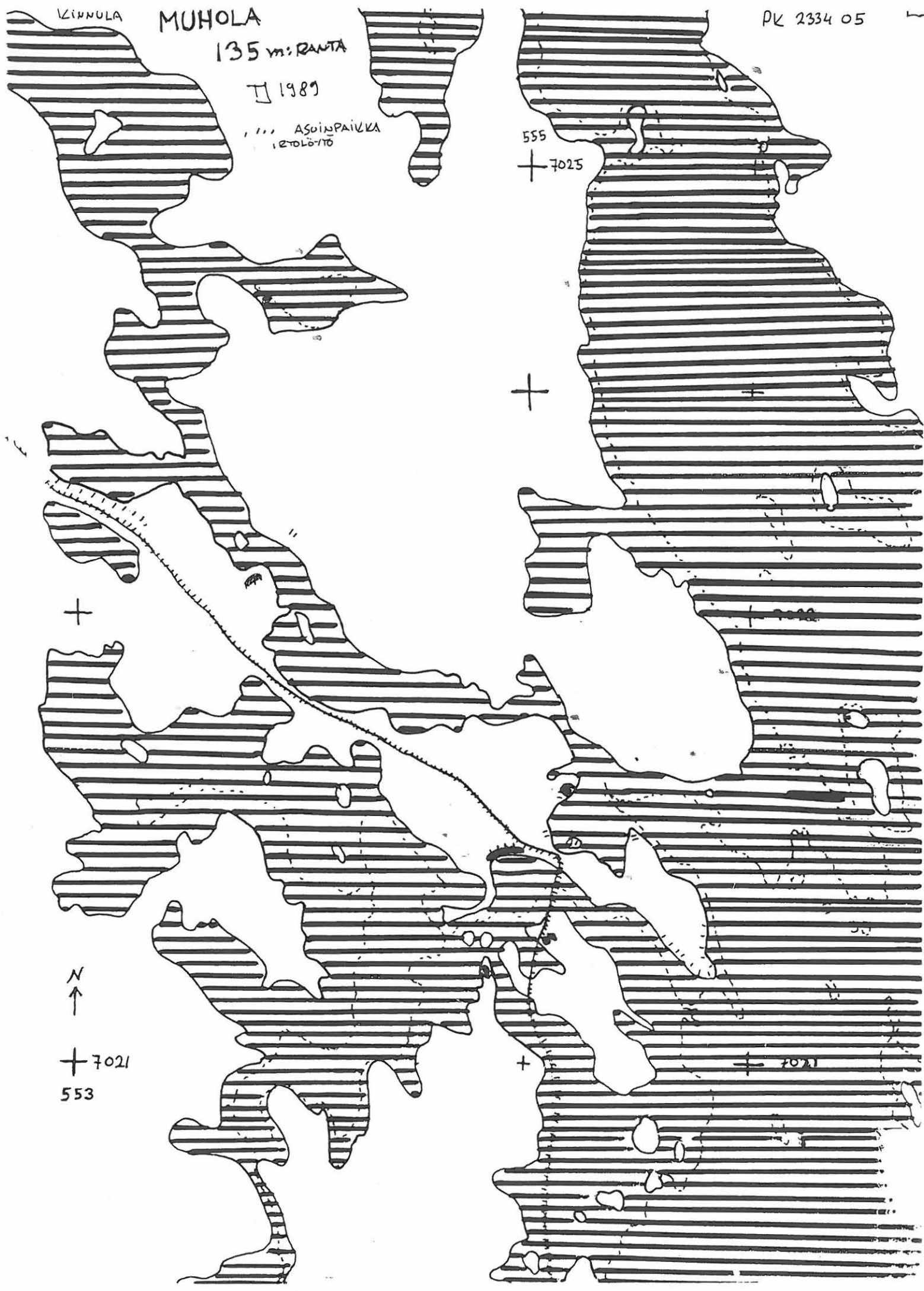
N
↑

+ 7021
553

+

+

+ 7021



PK 2334 05

7025
555

KINNULA
MUHOLA
140m
RAUTA

553

7021
556



PK 2334 05

549

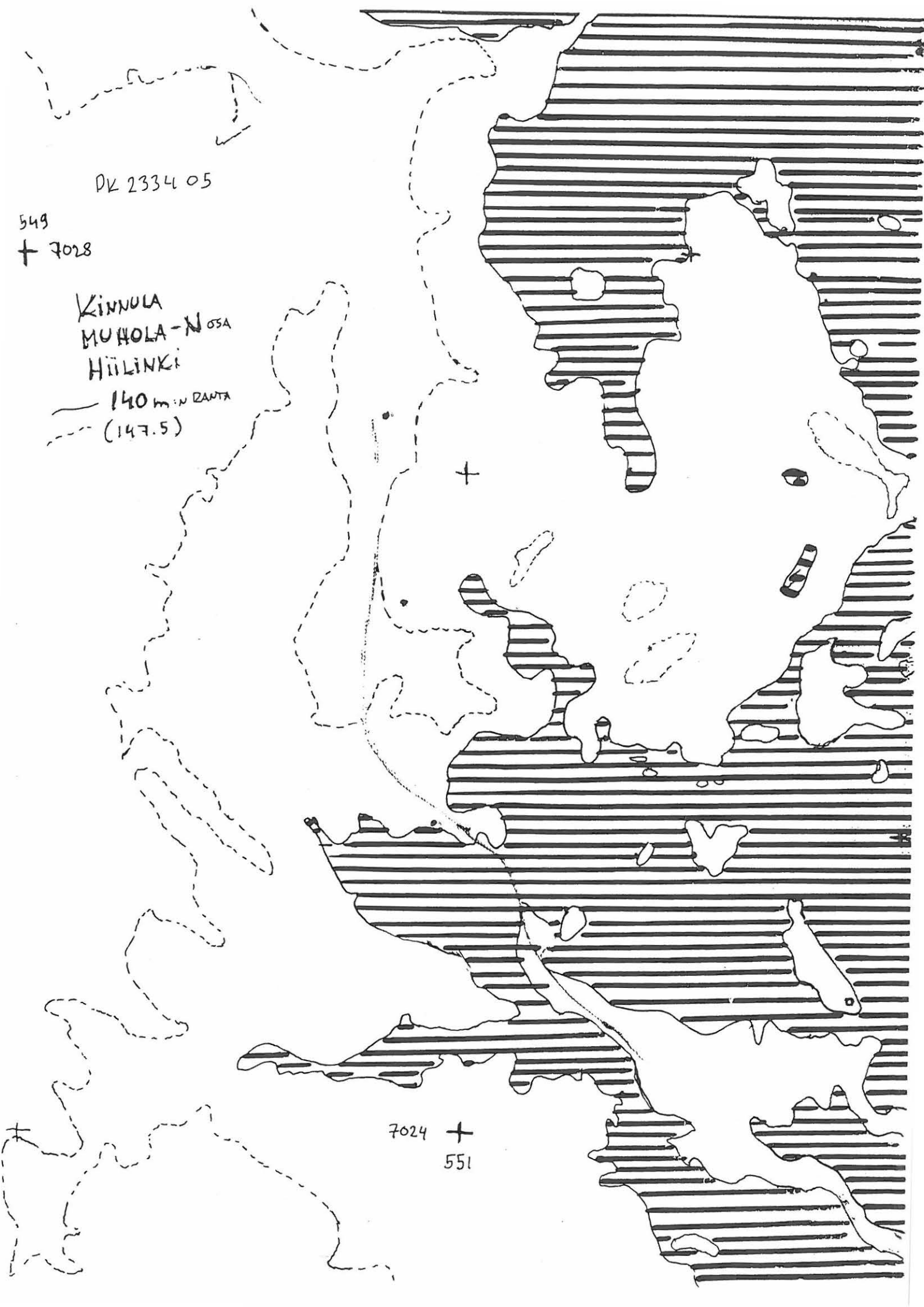
+ 7028

KINNULA
MUHOLA-N^{OSA}
HILLINKI

140 m IN RANTA
(147.5)

7024 +

551



KINNULA

MUINAISJÄÄNNÖKSET

nimi	inv no	skl no
Muhola-Jokela	6	7
Muhola-Kievari	23	3
Savijärvi 1	24	1
Mäntysaari	27	2
Muhola-Maasaari	28	4
Muhola-Tuliniemi 1	30	8
Vallisaari	31	5
Ammessaari	51	9
Muhola-Siltämäki 1	52	10
Muhola-Siltämäki 2	53	11
Muhola-Valkeinen	54	12
Muhola 1 A ja B	56	13
Muhola-Hiilinginlahti	58	14
Muhola-Häähkäniemi	60	15
Muhola-Tuliniemi	61	16
Muhola-Hiekkalahti	62	17
Aittolahti	3	6

KINNULA
Kiinteät muinaisjäännökset

1.
Savijärvi 1
kivikautinen asuinpaikka II
Kinnula, Rno 4:123, 4:120, 4;82
peruskartta 2334 03 MUSTIKANKYLÄ
x 7031 20, y 2547 20, z 141
metsikköä, peltoa, piha-alueita harjun rinteellä
laajalla alueella
inv 1989:24

2.
Mäntysaari
varhaismetallikautinen rökkiö II
Saari, Rno
peruskartta 2334 04 PURALANKYLÄ
x 7018 32, y 2556 75, z 148
kalliolla saaren pohjoisosassa, läpim. 3,5 m
inv 1989:27

3.
Muhola-Kievari (Mikkola)
kivikautinen asuinpaikka II
Saari, Rno 1:134
peruskartta 2334 05 MUHOLA
x 7021 91, y 2554 90, z 135
etelärinne, peltoa
inv 1989:23

4.
Muhola-Maasaari
varhaismetallikautisia rökkiöitä 2 kpl. II
Saari, Rno 1:42
peruskartta 2334 05 MUHOLA
x 7022 55, y 2556 42, z 135
saaren NW kärjessä mäellä,
rökkiöiden läpimitta n 6 m
inv 1989:28

5.
Vallisaari
kolme varhaismetallikautista rökkiötä. II
Kinnula, Rno 3:39
peruskartta 2334 06 JÄÄJOKI
x 7030 17, y 2551 28, z 137
metsäisellä mäellä, läpimitat 5 ja 7 m, hyväkuntoisia.
inv 1989:31

6.
Aittolahti/Aittokallio
rautakautinen kätkölöytöpaikka. II
Saari, Rno 2:62
peruskartta 2334 04 PURALANKYLÄ

x 7019 15, y 2558 70, z -
 Aittokallion ylärinteessä kivikossa. Kiinteää mj ei to-
 dettu.
 inv 1989:3

7.
 Muhola-Jokela
 kivikautinen asuinpaikka II
 Saari, Rno 1:231
 peruskartta 2334 05 MUHOLA
 x 7022 19, y 2555 22, z 135
 peltoa, kaakkoisrinne
 inv 1989:6

8
 Muhola-Tuliniemi 1
 varhaismetallikautinen röykkiö. II/III
 Saari, Rno
 peruskartta 2334 05 MUHOLA
 x 7021 84, y 2556 11, z 133
 alkujaan n 8x8 m röykkiö, tuhoutunut lähes kokonaan tie-
 teossa.
 inv 1989:30

9.
 Ammessaari
 rautakautinen ? röykkiökalmisto. II
 Kinnula, Rno 3:85
 peruskartta 2334 05 MUHOLA
 x 7029 74, y 2551 72, z 135
 mäenkumpareella viljelysmaiden keskellä
 röykkiöiden läpimitta 1,5-3 m
 inv 1989:51

10.
 Muhola-Siltamäki 1.
 kivikautinen asuinpaikka. II
 Saari, Rno 9:43
 peruskartta 2334 05 MUHOLA
 x 7023 14, y 2553 75, z 140
 pelto, jokilaakson rinteillä, laajalla alueella.
 inv 1989:52

11.
 Muhola-Siltamäki 2
 kivikautinen asuinpaikka .II
 Saari, Rno 9:25
 peruskartta 2334 05 MUHOLA
 x 7023 26, y 2553 97, z 140
 peltoa, metsää, muinaisen salmen rannoilla.
 inv 1989: 53

12.
 Muhola-Valkeinen 1
 kivikautinen asuinpaikka. II.

Saari,Rno 9:59
 peruskartta 2334 05 MUHOLA
 x 7023 34, y 2553 34, z 140
 metsää,hiekanottoaluetta.
 inv 1989:54

13.
 Muhola 1 A ja B
 kivikautinen asuinpaikka II
 Saari,Rno 1:325
 peruskartta 2334 05 MUHOLA
 x 7022 00, y 2555 25, z 135
 viljelysmaalla
 inv 1989:56

14.
 Muhola-Hiilinginlahti
 kivikautinen asuinpaikka.II
 Saari,Rno 1:325
 peruskartta 2334 05 MUHOLA
 x 7022 03, y 2555 47, z 135
 niemellä,pellolla ja metsässä,laajuus määrittämättä.
 inv 1989:58

15.
 Muhola-Häähkäniemi
 kivikautinen asuinpaikka.I-II
 Saari,Rno 1:118,1:177,1:316,1:227, 1:178,2:276
 peruskartta 2334 05 MUHOLA
 x 7021 45, y 2555 80, z 135
 hiekkaharjulla, n 500 m pituudelta,arvioitu ala
 n 25 000 m²
 kivikautinen-varhaismetallikautinen asutuskeskittymä
 suureksi osaksi koskematonta maastoa.
 inv 1989:60

16.
 Muhola-Tuliniemi
 kivikautinen asuinpaikka.II
 Saari,Rno 1:129
 peruskartta 2334 05 MUHOLA
 x 7021 97, y 2556 00, z 132
 matala mäenkumpare n 30x60 m,sorakuoppa tuhonnut asuin-
 paikkaa
 osaksi,n 2/3 jäljellä.150 E röykkiön rippeet.
 inv 1989:61

17.
 Markoniemi-Hiekkalahti
 kivikautinen asuinpaikka.I.
 Saari,Rno 7:27,7:26
 peruskartta 2334 04 PURALANKYLÄ
 x 7015 76, y 2557 40,z 135
 hiekkakankaalla,muinaisella rantatörmällä n 600x200m
 alalla.
 erittäin hyvin säilynyt;kankaalla erottuu kodanpohjapai-
 nanteita.

inv 1989:62

- KinMu 207 :** KIVITALTTA, mitat: 14 x 4 x 3 mm. Harmaata ki-
veä, terä hiottu. KINNULA [63] Paikantamatta.
- KinMu 208 :** KIVITALTTA, KINNULA [63] Paikantamatta.
- KinMu 209 :** KIVIKIRVES, mitat: 100 x 60 x 20 mm. katkelma,
hiottu. Löytäjä: Aarne Pekkarinen. KINNULA
[15] Kinnula Karkausjärvi.
- KinMu 21** KIVIKIRVES, mitat: 140 x 50 x 13 mm. Hiottu.
Löytäjä: Aarne Pekkarinen. KINNULA [15] Kin-
nula Karkausjärvi.
- KinMu 212 :** KIVITALTTA, mitat: 75 x 60 x 10 mm. teräkat-
kelma. Löytäjä: Aarne Pekkarinen. KINNULA
[15] Kinnula Karkausjärvi.
- KinMu 213 :** KIVIKIRVES, mitat: 175 x 100 x 30 mm. Hiottu
terä. Löytäjä: Aarne Pekkarinen. KINNULA [15]
Kinnula Karkausjärvi.
- KinMu 214 :** KIVIESINE, mitat: 170 x 35 x 25 mm. hiottu.
Löytäjä: Aarne Pekkarinen. KINNULA [15] Kin-
nula Karkausjärvi.
- KinMu 215 :** KIVITALTTA, katkelma, hiottu terä. Löytäjä:
Aarne Pekkarinen. KINNULA [15] Kinnula Kar-
kausjärvi.
- KinMu 216 :** KIVITALTTA, mitat: 65 x 40 x 15 mm. hiottu.
Löytäjä: Aarne Pekkarinen. KINNULA [15] Kin-
nula Karkausjärvi.
- Km** MUINAISSUKSI, 2 kpl, KINNULA [1] Kinnula
Kierinlahti.
- Km** MUINAISSUKSI, 2 kpl, KINNULA [2] Kinnula Varis-
kangas.
- Km 2667 : 22** TASATALTTA, mitat: 75 x 47 x 13 mm. Diar.
7.04. 1893. Löytäjä: Keräsi A.S. Snellmann v.
1892. KINNULA [6] Saari Muhola-Jokela.

- Km 2887 : 17 **REIKÄKIVI**, mitat: 134 x 111 x 52 mm. Diar.
7.04. 1893. Löytäjä: keräsi A.S. Snellmann v.
1892, KINNULA [25] Saari Rutasaari.
- Km 2887 : 18 **REIKÄKIVI**, mitat: 140 x 113 x 46 mm. Diar.
7.04. 1893. Löytäjä: keräsi A.S. Snellmann v.
1892, KINNULA [25] Saari Rutasaari.
- Km 2887 : 19 **KIVITALTTA**, mitat: 126 x 41 x 14 mm. ta-
sataltta, Diar. 7.04. 1893. Löytäjä: keräsi
A.S. Snellmann v. 1892, KINNULA [25] Saari
Rutasaari.
- Km 2887 : 20 **KIVIESINE**, mitat: 146 x 56 x 42 mm. neliskant-
tinen, kolmelta taholta hiottu, musta. Diar.
7.04. 1893. Löytäjä: keräsi A.S. Snellmann v.
1892, KINNULA [25] Saari Rutasaari.
- Km 2887 : 21 **KOURUTALTTA**, Käyräselkäinen, katkennut. Diar.
7.04. 1893. Löytäjä: keräsi A.S. Snellmann v.
1892, "Kalu oli löydettäessä eheä, mutta tuli
sitten särjetyksi". KINNULA [33] Saari Leu-
kaansalmi.
- Km 2887 : 23 **KIVITALTTA**, mitat: 79 x 34 x 10 mm, tastalтта.
Diar. 7.04. 1893. Löytäjä: keräsi A.S.
Snellmann v. 1892, KINNULA [6] Saari Muhola-
Jokela.
- Km 2887 : 24 **KIVITALTTA**, mitat: 73 x 34 x 20 mm, tastalтта.
Diar. 7.04. 1893. Löytäjä: Keräsi A.S.
Snellmann v. 1892, KINNULA [6] Saari Muhola-
Jokela.
- Km 2887 : 25 **KIVITALTTA**, mitat: 61 x 41 x 17 mm, tastalтта.
Diar. 7.04. 1893. Löytäjä: keräsi A.S.
Snellmann v. 1892, KINNULA [6] Saari Muhola-
Jokela.
- Km 2887 : 26 **KIVITALTTA**, mitat: 64 x 42 x 12 mm, tastalтта.
Diar. 7.04. 1897. Löytäjä: keräsi A.S.
Snellmann v. 1892, KINNULA [6] Saari Muhola-
Jokela.

- Km 2887 : 27 **KOURUTALTTA**, mitat: 65 x 29 x 19 mm. Diar. 7.04. 1893. Löytäjä: keräsi A.S. Snellmann v. 1893, KINNULA [6] Saari Muhola-Jokela.
- Km 2887 : 30 **KIVITALTTA**, mitat: 55 x 39 x 13 mm, tasataltta. Diar. 7.04. 1893. v. 1893, KINNULA [65] Kinnula Hakkaranniemi.
- Km 2918 : 1 **MOSAIKKIHELMI**, musta-valkea-punainen, v. 1893, KINNULA [64] Kinnula Pösölä.
- Km 2942 : 1 **KIVITALTTA**, mitat: 73 x 25 x 13 mm, tasataltta. Diar. 13.12. 1893. Löytäjä: keräsi A.S. Snellmann v. 1892, KINNULA [34] Saari Muhola-Mäenpää.
- Km 3354 : 31 **KIVITALTTA**, mitat: 116 x 56 x 33 mm, tasataltta. Diar. 19.01. 1897. Löytäjä: kerännyt R.Jack v. 1895, Ketolan pellosta. KINNULA [32] Saari Muhola-Ketola.
- Km 3354 : 32 **REIKÄKIVI**, mitat: 106 x 75 x 0 mm. Diar. 19.01. 1897. Löytäjä: kerännyt R.Jack v. 1895, "Kuleskellut monta miesmuistia Ketolan romukoissa". KINNULA [32] Saari Muhola-Ketola.
- Km 3625 : 4 **KIVITALTTA**, mitat: 126 x 59 x 16 mm, tasataltta. Diar. 5.07. 1898. Löytäjä: Abraham Kinnunen, Tarvosen talon isäntä v. 1898, Karkausjärven itärannalta, järven törmästä. Hukassa lisäksi reikäkivi. KINNULA [15]
- Km 3625 : 5 **KIVITALTTA**, mitat: 90 x 44 x 18 mm, tasataltta. Diar. 5.08. 1898. Löytäjä: Konsta Puranen v. 1898, kynnettäessä. KINNULA [35] Kinnula Niemenkylä-Länttä.
- Km 3625 : 6 **KIVIESINE**, katkelma. Diar. 5.12. 1898. Löytäjä: Briitta-Leena Piispanen v. 1898, pellosta. KINNULA [36] Kinnula Nielujärvi.
- Km 3625 : 7 **KIVITALTTA**, mitat: 121 x 52 x 17 mm, tasataltta. Diar. 2.12. 1898. Löytäjä: Juho Kinnunen v. 1898, KINNULA [37] Kinnula Kalkkivuori.

- Km 3625 : 8 **KOURUTALTTA**, mitat: 70 x 21 x 9 mm, pieni. Diar. 2.12. 1898. Löytäjä: Juho Muhonen v. 1898, Maantien ojasta. KINNULA [38] Saari Muhola-Pieksämäki.
- Km 3625 : 9 **KIVITALTTA**, mitat: 101 x 44 x 22 mm, tastaltta. Diar. 5.12. 1898. Löytäjä: Antti Paatolainen v. 1898. Lojunut Kirimäen Sillanpään torpan romuvakoissa. KINNULA [39] Saari Muhola-Kirrinmäki.
- Km 3625 : 10 **KIVITALTTA**, mitat: 119 x 42 x 13 mm, tasataltta. Diar. 2.12. 1898. Löytäjä: Matti Kotilainen v. 1898, pellosta. KINNULA [39] Saari Muhola-Kirrinmäki.
- Km 3625 : 11 **PIIKÄRKI**, mitat: 75 x 8 x 5 mm. Diar. 2.07. 1893. Löytäjä: Kaarlo Moilanen v. 1898, Saarenkylän Muholan talon pellosta ?? . KINNULA [] Saari Saarenkylä 1.
- Km 3625 : 12 **KIVIKIRVES**, mitat: 116 x 59 x 25 mm. Diar. 2.07. 1898. Löytäjä: Elias Kinnunen v. 1898, tien teossa. KINNULA [40] Saari Kurensaari.
- Km 3644 : 1 **KIVITALTTA**, mitat: 89 x 47 x 15 mm, tasataltta. Diar. 7.01. 1899. Löytäjä: Alfred Toikkanen v. 1899, perunannostossa. KINNULA [23] Saari Muhola-Kievari.
- Km 3849 : 4 **KOURUTALTTA**, mitat: 120 x 41 x 23 mm, Löytäjä: Heikki Herranen v. 1905, kynnettäessä. KINNULA [6] Saari Muhola-Jokela.
- Km 4340 : 18 **KIVITALTTA**, mitat: 38 x 25 x 8 mm, tasataltta, pieni. Diar. 5.02. 1904. Löytäjä: Johan Muhonen v. 1900, pellosta. KINNULA [41] Saari Kotkatniemi.
- Km 5218 : **RAUTAKIRVES**, v. 1897, Saarenkylästä. KINNULA [63] Paikantamatta.
- Km 5218 : 1 **KIVITALTTA**, tasataltta. Löytäjä: Gabriel Pennanen, Ketolan talo v. 1906. Löytäjä käytti partaveitsen hioimena. Löytöpaikka tuntematton. KINNULA [32] Saari Muhola-Ketola.

- Km 5218 : 2 **KIVITALTTA**. Löytäjä: **Maria Paananen**, Ketolan talo v. 1906, löytöpaikka tuntematon. KINNULA [32] Saari Muhola-Ketola.
- Km 5218 : 8 **HIOINKIVI**. Löytäjä: **Heikki Muhonen** v. 1908, Saarenkylän pelloista. KINNULA [63] Paikantamatta.
- Km 5218 : 12 **REIKÄKIVI**, puolikas. Löytäjä: **Juho Kinnunen** v. 1907, pellosta. KINNULA [43] Kinnula Niemenkylä-Kasala.
- Km 9625 : 1 **KIVITALTTA**, mitat: 90 x 31 x 18 mm, tasataltta. Diar. 7.02. 1933. Löytäjä: **Ivar Linna** v. 1925, KINNULA [23] Saari Muhola-Kievari.
- Km 9625 : 2 **KOURUTALTTA**, mitat: 92 x 45 x 23 mm. Diar. 7.02. 1933. Löytäjä: **Ivar Linna** v. 1929, KINNULA [23] Saari Muhola-Kievari.
- Km 9625 : 3 **REIKÄKIVI**, mitat: 85 x 76 x 40 mm. Diar. 7.02. 1933. Löytäjä: **Väinö Paananen** v. 1930, peltotöissä. KINNULA [23] Saari Muhola-Kievari.
- Km 9625 : 4 **KIVIKIRVES**, katkelma. Diar. 7.02. 1933. Löytäjä: **Ivar Linna** v. 1935, peltotöissä. KINNULA [23] Saari Muhola-Kievari.
- Km 9625 : 5 **REIKÄKIVI**, mitat: 89 x 57 x 16 mm, puolisko. Diar. 7.02. 1933. Löytäjä: **Ivar Linna** v. 1930, peltotöissä. KINNULA [23] Saari Muhola-Kievari.
- Km 9625 : 7 **KIVIKIRVES**, mitat: 117 x 23 x 21 mm, katkelma. Löytäjä: **Isto Muhonen** v. 1933, Pellosta kynnettäessä. KINNULA [4] Saari Muhola-Uusitalo.
- Km 9625 : 8 **KIVIKIRVES**, mitat: 90 x 39 x 20 mm. Diar. 7.02. 1933. , KINNULA [63] Paikantamatta.
- Km 9699 : 1 **KIVIKIRVES**, mitat: 22 x 40 x 15 mm. Diar. 2.08. 1933. Löytäjä: **Toivo Kumpulainen** v. 1933, peltotöissä. KINNULA [23] Saari Muhola-Kievari.

- Km 9699 : 2 KIVIKIRVES. Diar. 2.08. 1932. Löytäjä: Emil Piispanen v. 1923, perunan nostossa. KINNULA [5] Saari Muhola-Maso.
- Km 9699 : 3 KOURUTALTTA, kaksiteräinen. Diar. 8.03. 1933. v. 1933, KINNULA [6] Saari Muhola-Jokela.
- Km 9699 : 4 KIVITALTTA, mitat: 90 x 41 x 18 mm, kaksois-taltta. Diar. 8.02. 1933. Löytäjä: Juho Muhonen v. 1930, peltotöissä. KINNULA [7] Saari Muhola-Puronsuu.
- Km 9699 : 7 TASATALTTA. Diar. 8.02. 1933. v. 1933, KINNULA [63] Paikantamatta.
- Km 9699 : 8 KIVIESINE. Diar. 8.02. 1933. v. 1933, KINNULA [63] Paikantamatta.
- Km 9779 : 1 KIVITUURA, mitat: 177 x 55 x 25 mm. Diar. 11.17. 1933. Löytäjä: Toivo Kumpulainen v. 1933, peltotöissä. KINNULA [23] Saari Muhola-Kievari.
- Km 9779 : 2 KIVITALTTA, mitat: 82 x 44 x 20 mm, taltta. Diar. 17.11. 1933. Löytäjä: Juho Piispanen v. 1933, perunannostossa. KINNULA [5] Saari Muhola-Maso.
- Km 9779 : 3 LIUSKE-ESINE. Löytäjä: Isto Muhonen v. 1932, Kivijärven rannasta 60 etelään ??? tasaisesta hiekkapellosta. KINNULA [4] Saari Muhola-Uusitalo.
- Km 10094 : 1 REIKÄKIVI, mitat: 103 x 56 x 52 mm, löytöpaikka on pieni kivinen harjanne. Diar. 15.07. 1935. Löytäjä: Matti Paananen v. 1927, Talon perustuksia kaivettaessa. KINNULA [49] Saari Naarajärvi-Mylly.
- Km 10094 : 2 KIVIKIRVES, mitat: 149 x 61 x 28 mm. Diar. 15.07. 1935. Löytäjä: Kalle Herranen v. 1935, peltotöissä. KINNULA [8] Kinnula Kangaskylä-Akkala.

- Km 10199 : 1 **KIVITALTTA**, tasataltta. Diar. 27.07. 1935. Löytäjä: Heikki Muhonen, Tolpanmäen isäntä. v. 1932, Suurten pihakoivujen juurelta, hiekkamultamaasta. KINNULA [9] Saari Tolpanmäki.
- Km 11355 : 1 **REIKÄKIVI**, mitat: 144 x 117 x 37 mm. Diar. 27.04. 1943. Löytäjä: Heino Pekkarinen v. 1937, Kiven kolosta n. 70 cm:n syvyydestä. KINNULA [10] Kinnula Niemenkylä-Peltola.
- Km 11356 : 1 **KIVITALTTA**, mitat: 92 x 36 x 9 mm, tasataltta. Löytäjä: Sulo Hakkarainen v. 1930, Pellosta, hiekkamaasta, 30 cm syvyydeltä, . KINNULA [50] Saari Saarenkylä-Tolppa.
- Km 11387 : 1 **REIKÄKIVI**, 2 kpl, kaksi. Diar. 10.11. 1943. Löytäjä: Matti Kuivaniemi. v. 1943, KINNULA [11] Kinnula Niemenkylä-Saarela.
- Km 11746 : 1 **KOURUTALTTA**, mitat: 136 x 35 x 22 mm, liusketta. Diar. 12.08. 1946. Löytäjä: Pentti Puranen v. 1947, pellosta, ojaa kaivettaessa, hiesumaasta. KINNULA [12] Saari Turpeela.
- Km 12015 : 1 **LIUSKEKÄRKI**, mitat: 155 x 44 x 6 mm, mustaa liusketta. Diar. 13.11. 1948. Löytäjä: Jukka Leppänen v. 1917, Heinänteossa, pellonpientareelta. KINNULA [13] Saari Muhola-Päivölä.
- Km 12015 : 2 **KOURUTALTTA**, mitat: 159 x 44 x 26 mm. Diar. 13.11. 1948. Löytäjä: Heikki Turpeinen eli "Teppulan Heikki" v. 1915, Paikalla havaittu "tuhan jätteitä ja hiiltä". KINNULA [14] Saari Muhola-Temppula.
- Km 12015 : 3 **KOURUTALTTA**, mitat: 90 x 48 x 6 mm. Diar. 13.11. 1947. Löytäjä: Matti Muhonen v. 1905, Pellosta. n. 15 cm syvältä. KINNULA [4] Saari Muhola-Uusitalo.
- Km 12015 : 4 **KIVITALTTA**, mitat: 78 x 40 x 14 mm, "pienoistasataltta". Diar. 13.11. 1947. Löytäjä: Matti Muhonen v. 1905, pellosta, n. 15 cm syvyydeltä. KINNULA [4] Saari Muhola-Uusitalo.

- Km 12029 : 1 **REIKÄKIVI**, mitat: 114 x 89 x 30 mm. Diar.
25.11. 1948. Löytäjä: Juho Niemi v. 1948,
peltotöissä. KINNULA [24] Kinnula Savijärvi
1.
- Km 12029 : 2 **HIOINKIVI**, mitat: 100 x 15 x 13 mm. Diar.
25.11. 1948. Löytäjä: Juho Niemi v. 1948,
peltotöissä. KINNULA [24] Kinnula Savijärvi
1.
- Km 12029 : 3 **HIOINKIVI**, mitat: 296 x 170 x 70 mm. Diar.
25.11. 1948. Löytäjä: Juho Niemi v. 1948,
peltotöissä. KINNULA [24] Kinnula Savijärvi
1.
- Km 12918 : 1 **KIVIKIRVES**, mitat: 224 x 97 x 54 mm, pohjalai-
nen. Diar. 9.11. 1951. Löytäjä: Einari Pek-
karinen v. 1936, 30 m syvästä, pellosta. KIN-
NULA [15] Kinnula Karkausjärvi.
- Km 13717 : 1 **KIVIKIRVES**, mitat: 138 x 72 x 28 mm, poikkikir-
ves. Diar. 23.05. 1953. Löytäjä: Onni Matti
Holm v. 1953, Pihapellosta, 50 cm syv. "Myös
muita esineitä löydetty paikalta". KINNULA
[16] Saari Muhola-Nevala.
- Km 13995 : 1 **LIUSKEVEITSI**, mitat: 155 x 30 x 8 mm. Diar.
5.12. 1956. Löytäjä: Matti Lapinsalo v. 1956,
KINNULA [24] Kinnula Savijärvi 1.
- Km 14261 : 1 **REIKÄKIVI**, mitat: 140 x 124 x 50 mm. Diar.
11.11. 1957. Löytäjä: Väinö Kinnunen v. 1957,
peltotöissä. KINNULA [29] Kinnula Myllykyl-
Koskela.
- Km 14261 : 2 **HIOINKIVI**, mitat: 138 x 46 x 15 mm. Diar.
11.11. 1957. Löytäjä: Väinö Kinnunen v. 1957,
peltotöissä. KINNULA [29] Kinnula Myllykyl-
Koskela.
- Km 14461 : 1 **HIOINKIVI**, mitat: 148 x 98 x 41 mm. Diar.
31.10. 1958. Löytäjä: Mikko Kauppinen v.
1958, Kynnettäessä, "savimullasta", 25 cm sy-
vyydeltä. KINNULA [17] Saari Hiilinki-Kangas-
niemi.

- Km 14519 : 1 KOURUTALTTA, mitat: 171 x 58 x 21 mm. Diar.
8.12. 1958. Löytäjä: Matti Puranen v. 1958,
pellosta. KINNULA [18] Kinnula Hiilinki-Salo.
- Km 14519 : 2 KIVIKIRVES, mitat: 73 x 47 x 13 mm. Diar.
8.12. 1958. Löytäjä: Matti Puranen v. 1958,
pellosta. KINNULA [18] Kinnula Hiilinki-Salo.
- Km 14519 : 3 KIVIKIRVES, katkelma. Diar. 8.12. 1958. Löy-
täjä: Matti Puranen v. 1958, pellosta. KIN-
NULA [18] Kinnula Hiilinki-Salo.
- Km 14520 : 1 REIKÄKIVI. Diar. 8.12. 1958. Löyd. v. 1954.
KINNULA [18] Kinnula Hiilinki-Salo.
- Km 14521 : 1 KOURUTALTTA, mitat: 81 x 26 x 18 mm. Diar.
8.12. 1958. v. 1953, peltoa raivattaessa.
KINNULA [19] Kinnula Hiilinki-Marjakangas.
- Km 14521 : 2 HIOINKIVI. Diar. 8.12. 1958. Löyd. v. 1953,
peltoa raivattaessa. KINNULA [19] Kinnula
Hiilinki-Marjakangas.
- Km 14521 : 3 HIOINKIVI, mitat: 139 x 31 x 25 mm, nelisärmäi-
nen. Diar. 8.12. 1958. KINNULA [19] Kinnula
Hiilinki-Marjakangas.
- Km 14591 : 1 REIKÄKIVI, mitat: 81 x 71 x 13 mm, litteä.
Diar. 22.05. 1959. Löytäjä: Sakari Kettula v.
1959, urheilukentän pinnasta. KINNULA [20]
Saari Hiilinki-Kansakoulu.
- Km 15166 : 1 KIVIKIRVES, mitat: 208 x 87 x 38 mm, primitii-
vinen oikokirves. Diar. 28.06. 1961. Löytäjä:
Mikko Kauppinen v. 1961, peltotöissä. KINNULA
[21] Kinnula Hiilinki-?.
- Km 15166 : 2 KIVIKIRVES, mitat: 164 x 32 x 21 mm, primitii-
vinen. Diar. 28.06. 1961. Löytäjä: Mikko
Kauppinen v. 1961, peltotöissä. KINNULA [21]
Kinnula Hiilinki-?.
- Km 15352 : 1 REIKÄKIVI, mitat: 129 x 92 x 82 mm, Löytäjä:
Osmo Kinnunen v. 1950, peltotöissä. KINNULA
[22] Kinnula Kangaskylä-Riihelä.

- Km 15352 : 2 **REIKÄKIVI**, mitat: 109 x 107 x 43 mm, Löytäjä: Osmo Kinnunen v. 1950, peltotöissä. KINNULA [22] Kinnula Kangaskylä-Riihelä.
- Km 15424 : 1 **REIKÄKIVI**, mitat: 142 x 123 x 97 mm, Löytäjä: Osmo Kinnunen v. 1950, peltotöissä. KINNULA [22] Kinnula Kangaskylä-Riihelä.
- Km 15424 : 2 **KIVIKIRVES**, mitat: 132 x 105 x 65 mm, Löytäjä: Osmo Kinnunen v. 1950, peltotöissä. KINNULA [22] Kinnula Kangaskylä-Riihelä.
- Km 15424 : 3 **REIKÄKIVI**, mitat: 159 x 143 x 15 mm, Löytäjä: Osmo Kinnunen v. 1950, peltotöissä. KINNULA [22] Kinnula Kangaskylä-Riihelä.
- Km 15433 : 17 **KORUJA**, Solkia, Ketjulaite, Riipuksia, Spirallirengasta. v. 1962 löydetty kiven kolosta, kuulemma olisi ollut nahkapussissa. KINNULA [3] Saari Aittolahti.
- Km 18163 : 1 **KIVIKIRVES**, mitat: 212 x 50 x 40 mm, nelisivuinen. Diar. 8.04. 1970. Löytäjä: kerännyt Ari Siiriäinen v. 1969, KINNULA [23] Saari Muhola-Kievari.
- Km 18163 : 2 **KIVIKIRVES**, mitat: 151 x 69 x 34 mm, nelisivuinen. Diar. 8.04. 1970. Löytäjä: kerännyt Ari Siiriäinen v. 1969, KINNULA [23] Saari Muhola-Kievari.
- Km 18163 : 3 **KVARTSIESINE**. Diar. 8.04. 1970. Löytäjä: **kerännyt Ari Siiriäinen v. 1969**, KINNULA [23] Saari Muhola-Kievari.
- Km 18163 : 4 **KVARTSI-ISKOKSIA**, 6 kpl. Diar. 8.04. 1970. Löytäjä: kerännyt Ari Siiriäinen v. 1969, pintapoimintana pellosta. KINNULA [23] Saari Muhola-Kievari.
- Km 18164 : **KVARTSI-ISKOKSIA**, 10 kpl. Diar. 8.04. 1970. Löytäjä: Ari Siiriäinen v. 1969, pintapoimintana. KINNULA [24] Kinnula Savijärvi 1.

- Km 18164 : 1 KVARTSIKAAVIN. Diar. 8.04. 1970. Löytäjä: Ari Siiriäinen v. 1969, pintapoimintana. KINNULA [24] Kinnula Savijärvi 1.
- Km 18165 : 1 KOURUTALTTA, mitat: 151 x 47 x 30 mm, pohjalaista tyyppiä. Diar. 8.04. 1970. Löytäjä: Raimo Kinnunen v. 1969, peltotöissä. KINNULA [25] Saari Rutasaari.
- Km 21710 : 1 LIUSKEKÄRKI, mitat: 101 x 48 x 7 mm, terätkelma. Diar. 6.12. 1982. Löytäjä: Kauko Niemonen v. 1982, KINNULA [23] Saari Muhola-Kievari.
- Km 21710 : 2 KIVITALTTA, mitat: 49 x 18 x 6 mm, pienoistaltta, tasataltta. Diar. 6.12. 1982. Löytäjä: Kauko Niemonen v. 1982, KINNULA [26] Saari Muhola-Niemelä.
- Km 25400 : 1 KVARTSI-ISKOKSIA, 15 kpl, 25.0 g. Diar. 15.03. 1990. Löytäjä: T. Jussila v. 1989, pintapoimintana pellostä. KINNULA [6] Saari Muhola-Jokela.
- Km 25400 : 2 PALANUTTA LUUTA, 2 kpl, 1.0 g. Diar. 15.03. 1990. Löytäjä: T. Jussila v. 1989, pintapoimintana pellostä. KINNULA [6] Saari Muhola-Jokela.
- Km 25400 : 3 PII-ISKOKSIA, 2 kpl, 2.0 g. Diar. 15.03. 1990. Löytäjä: T. Jussila v. 1989, pintapoimintana pellostä. KINNULA [6] Saari Muhola-Jokela.
- Km 25401 : 1 KVARTSI-ISKOKSIA, 1.0 g. Diar. 15.03. 1990. Löytäjä: T. Jussila v. 1989, pintapoimintana pihatieltä. KINNULA [45] Saari Muhola-Suojala.
- Km 25402 : 1 REIKÄKIVI, mitat: 100 x 90 x 30 mm, lohjennut. Diar. 15.03. 1990. Löytäjä: Pekka Pasanen, Siltämäki, 43940 Muhola, v. 1989, pellostä. Lahjoitus. KINNULA [52] Saari Muhola-Siltämäki 1.

- Km 25402 : 2 **REIKÄKIVI**, mitat: 144 x 142 x 41 mm, Suppilo-reikäinen, kiilleliusketta.. Diar. 15.03. 1990. Löytäjä: Pekka Pasanen, Siltämäki, 43940 Muhola, v. 1989, pellostä. Lahjoitus. KINNULA [52] Saari Muhola-Siltämäki 1.
- Km 25402 : 3 **REIKÄKIVI**, mitat: 116 x 105 x 52 mm, Suppilo-reikäinen, tikattu pinta, pallonuija, kvartsihiekkakiveä. Diar. 15.03. 1990. Löytäjä: Pekka Pasanen, Siltämäki, 43940 Muhola, v. 1989, Pellostä. Lahjoitus. KINNULA [52] Saari Muhola-Siltämäki 1.
- Km 25402 : 4 **HIOINKIVI**, mitat: 132 x 40 x 14 mm, katkelma, puolikas.. Diar. 15.03. 1990. Löytäjä: Pekka Pasanen, Siltämäki, 43940 Muhola, v. 1989, Pellostä. Lahjoitus. KINNULA [52] Saari Muhola-Siltämäki 1.
- Km 25402 : 5 **KIVITALTTA**, mitat: 115 x 44 x 20 mm, täsätälttä, vihr. porfyryriä, nelisivuinen hyvin hiottu, lohjennut hamarasta. Diar. 15.03. 1990. Löytäjä: Pekka Pasanen, Siltämäki, 43940 Muhola, v. 1989, pellostä. Lahjoitus. KINNULA [52] Saari Muhola-Siltämäki 1.
- Km 25402 : 6 **HIOINKIVI**, mitat: 245 x 44 x 10 mm, mahdollisesti resentti, kiilleliusketta. Diar. 15.03. 1990. Löytäjä: Pekka Pasanen, Siltämäki, 43940 Muhola v. 1989, Pellostä. lahjoitus. KINNULA [52] Saari Muhola-Siltämäki 1
- Km 25402 : 7 **KIVITUURA**, mitat: 237 x 85 x 39 mm, vihreätä porfyryriä, hiomaton, hakkamalla muotoiltu, kärjessä, hieman hiontaa. Raaka-ainekappale?. Diar. 15.03. 1990. Löytäjä: Pekka Pasanen, Siltämäki, 43940 Muhola v. 1989, Pellostä. lahjoitus. KINNULA [52] Saari Muhola-Siltämäki 1.
- Km 25402 : 8 **KVARTSI-ISKOKSIA**, 24 kpl, 100.0 g, hyvälaatuisia, joukossa esineitä ja kvartsiittia. Diar. 15.03. 1990. Löytäjä: T. Jussila v. 1989, pellostä. Pekka Pasasen vihjeen perusteella. KINNULA [52] Saari Muhola-Siltämäki 1.

- Km 25402 : 9 **KVARTSI-ISKOKSIA**, 9.0 g, Siltamäen navetan takaa, tien ja joen varresta 140 m myp.. Diar. 15.03. 1990. Löytäjä: T. Jussila v. 1989, Pellosta. Pekka Pasasen vihjeen perusteella. KINNULA [52] Saari Muhola-Siltämäki 1.
- Km 25402 : 10 **PALANUTTA LUUTA**, 5 kpl, 2.0 g. Diar. 15.03. 1990. Löytäjä: T. Jussila v. 1989, pellosta. Pekka Pasasen vihjeen perusteella. KINNULA [52] Saari Muhola-Siltämäki 1.
- Km 25403 : 1 **PALANUTTA LUUTA**, 2 kpl, 2.0 g. Diar. 15.03. 1990. Löytäjä: T. Jussila v. 1989, pintapoi-
mintana ojasta. KINNULA [53] Saari Muhola-
Siltämäki 2.
- Km 25403 : 2 **KVARTSI-ISKOKSIA**, 9 kpl, 17.0 g. Diar. 15.03. 1990. Löytäjä: T. Jussila v. 1989, pintapoi-
mintana ojasta. KINNULA [53] Saari Muhola-
Siltämäki 2.
- Km 25403 : 3 **KVARTSIESINE**, 5.0 g, kaavin. Diar. 15.03. 1990. Löytäjä: T. Jussila v. 1989, pintapoi-
mintana ojasta. KINNULA [53] Saari Muhola-Siltämäki
2.
- Km 25404 : 1 **PALANUTTA LUUTA**, 12 kpl, 22.0 g. Diar. 15.03. 1990. Löytäjä: T. Jussila v. 1989, tieleik-
kauksesta. KINNULA [54] Saari Muhola-Valkei-
nen 1.
- Km 25404 : 2 **KVARTSI-ISKOKSIA**, 6 kpl, 24.0 g. Diar. 15.03. 1990. Löytäjä: T. Jussila v. 1989, hiekkakuo-
pan reunoilta ja tieleikkauksesta. KINNULA
[54] Saari Muhola-Valkeinen 1.
- Km 25404 : 3 **KVARTSI-ISKOKSIA**, 3 kpl, 5.0 g, Valkeistenlam-
men rannalta. Diar. 15.03. 1990. Löytäjä: T.
Jussila v. 1989, Valkeistenlammen uimarannan
pukukopin ympäristöstä hiekasta. KINNULA [54]
Saari Muhola-Valkeinen 1.
- Km 25405 : 1 **KVARTSI-ISKOKSIA**, 2 kpl, 12.0 g. Diar. 15.03. 1990. Löytäjä: T. Jussila v. 1980, pintapoi-
mintana pellosta. KINNULA [55] Saari Muhola-
Sillankorva.

- Km 25406 : 1 **KVARTSI-ISKOKSIA**, 5 kpl, 58.0 g, hyvälaatuista kvartssia, Muhola 1 A.. Diar. 15.03. 1990. Löytäjä: T. Jussila v. 1980, pintapoimintana pellosta. KINNULA [56] Saari Muhola 1 A ja B.
- Km 25406 : 2 **KVARTSI-ISKOKSIA**, 4 kpl, 27.0 g, Muhola 1 B. Diar. 15.03. 1990. Löytäjä: T. Jussila v. 1980, pintapoimintana pellosta. KINNULA [56] Saari Muhola 1 A ja B.
- Km 25407 : 1 **KVARTSI-ISKOKSIA**, 13 kpl, 5.0 g, Hienoja. Diar. 15.03. 1990. Löytäjä: T. Jussila v. 1989, pintapoimintana pellosta ja kuluneesta tante-reesta. KINNULA [58] Saari Muhola-Hiilingin-laht.
- Km 25408 : 1 **KVARTSI-ISKOKSIA**, 2 kpl, 11.0 g, epämääräisiä. Diar. 15.03. 1990. Löytäjä: T. Jussila v. 1989, pintapoimintana pellosta. KINNULA [59] Saari Muhola-Mäntyharju N.
- Km 25409 : 1 **KVARTSI-ISKOKSIA**, 4 kpl, 20.0 g, Sirkkalan S-piha.. Diar. 15.03. 1990. Löytäjä: T. Jussila v. 1989, pintapoimintana pihasta. KINNULA [60] Saari Muhola-Häähkäniemi.
- Km 25409 : 2 **PALANUTTA LUUTA**, 2 kpl, 1.0 g, Sirkkalan S-piha. Diar. 15.03. 1990. Löytäjä: T. Jussila v. 1989, pintapoimintana pihasta. KINNULA [60] Saari Muhola-Häähkäniemi.
- Km 25409 : 3 **SAVIASTIAN PALOJA**, 6 kpl, 6.0 g, asbestisekotteisia, koristeettomia, Sirkkalan piha. Diar. 15.03. 1990. Löytäjä: T. Jussila v. 1989, pintapoimintana. KINNULA [60] Saari Muhola-Häähkäniemi.
- Km 25409 : 4 **saviastian paloja**, 2.0 g, reunapala, sekoitteen, reunan koristeena kapeita kampaleimoja, reuna sisäänpäin paksunnettu, reunan paksuus 11 mm,. Diar. 15.03. 1990. Löytäjä: T. Jussila v. 1989, pintapoimintana. KINNULA [60] Saari Muhola-Häähkäniemi.

- Km 25409 : 5 **KVARTSI-ISKOKSIA**, 2 kpl, 17.0 g, Rantalan tilan E-puolisesta pellosta. Diar. 15.03. 1990. Löytäjä: T. Jussila v. 1989, pintapoimintana pellosta. KINNULA [60] Saari Muhola-Häähkaniemi.
- Km 25409 : 6 **kvartsiesine**, 2 kpl, 8.0 g, kaavin ja veitsi, hyvää kvartssia. Diar. 15.03. 1990. Löytäjä: T. Jussila v. 1989, pintapoimintana pellosta. KINNULA [60] Saari Muhola-Häähkaniemi.
- Km 25409 : 7 **KVARTSI-ISKOKSIA**, 4 kpl, 60.0 g, Jellosen tontilta. Diar. 15.03. 1990. Löytäjä: T. Jussila v. 1989, pintapoimintana rakennustyömaalta. KINNULA [60] Saari Muhola-Häähkaniemi.
- Km 25409 : 8 **saviastian paloja**, 1 kpl, 2.0 g, sekoitteeton, koristeena kuoppa, pinta rapautunut. Diar. 15.03. 1990. Löytäjä: T. Jussila v. 1989, pintapoimintana rakennustyömaalta. KINNULA [60] Saari Muhola-Häähkaniemi.
- Km 25409 : 9 **KVARTSI-ISKOKSIA**, 16 kpl, 70.0 g, Hannu Hämläisen tontilta. Diar. 15.03. 1990. Löytäjä: T. Jussila v. 1989, pintapoimintana perunapellosta. KINNULA [60] Saari Muhola-Häähkaniemi.
- Km 25409 : 10 **PALANUTTA LUUTA**, 2 kpl, 3.0 g, Hannu Hämläisen tontilta. Diar. 15.03. 1990. Löytäjä: T. Jussila v. 1989, pintapoimintana perunapellosta. KINNULA [60] Saari Muhola-Häähkaniemi.
- Km 25409 : 11 **KVARTSIESINE**, 5.0 g, kaavin. Hannu Hämläisen tontilta. Diar. 15.03. 1990. Löytäjä: T. Jussila v. 1989, pintapoimintana perunapellosta. KINNULA [60] Saari Muhola-Häähkaniemi.
- Km 25409 : 12 **PII-ESINE**, 1.0 g, mitat: 15 x 15 x 6 mm, kaavin. Diar. 15.03. 1990. Löytäjä: T. Jussila v. 1989, pintapoimintana perunapellosta. KINNULA [60] Saari Muhola-Häähkaniemi.

- Km 25409 : 13 **KVARTSI-ISKOKSIA**, 9 kpl, 16.0 g, Kalervo Hämläisen tontti ja tieura Alosen mökeille. Diar. 15.03. 1990. Löytäjä: T. Jussila v. 1989, pintapoimintana metsän maalaikusta. KINNULA [60] Saari Muhola-Häähkäniemi.
- Km 25409 : 14 **PALANUTTA LUUTA**, 5 kpl, 2.0 g, Alosen mökkitieuralta. Diar. 15.03. 1990. Löytäjä: T. Jussila v. 1989, pintapoimintana metsän maalaikusta. KINNULA [60] Saari Muhola-Häähkäniemi.
- Km 25409 : 15 **SAVIASTIAN PALOJA**, 2 kpl, 3.0 g, sekoitteena asbestia, tiivis savimassa, sileäpintainen, koristeeton. Jellojen mökkitieuralta. Diar. 15.03. 1990. Löytäjä: T. Jussila v. 1989, pintapoimintana metsän maalaikusta. KINNULA [60] Saari Muhola-Häähkäniemi.
- Km 25409 : 16 **KVARTSI-ISKOKSIA**, 2.0 g, Häähkäniemen kärki. Diar. 15.03. 1990. Löytäjä: T. Jussila v. 1989, pintapoimintana metsän maalaikusta. KINNULA [60] Saari Muhola-Häähkäniemi.
- Km 25409 : 17 **KVARTSI-ISKOKSIA**, 26 kpl, 46.0 g, Kalervo Hämläisen maa, Jellojen N-puolella. Diar. 15.03. 1990. Löytäjä: T. Jussila v. 1989, Tuulenkaadoista ja koekuopista. KINNULA [60] Saari Muhola-Häähkäniemi.
- Km 25409 : 18 **PALANUTTA LUUTA**, 7 kpl, 2.0 g, Kalervo Hämläisen maalta. Diar. 15.03. 1990. Löytäjä: T. Jussila v. 1989, tuulenkaadoista ja koekuopista. KINNULA [60] Saari Muhola-Häähkäniemi.
- Km 25410 : 1 **saviastian paloja**, 1.0 g, sekoitteena asbestia. Diar. 15.03. 1990. Löytäjä: T. Jussila v. 1989, hiekkakuopan reunasta. KINNULA [61] Saari Muhola-Tuliniemi.
- Km 25410 : 2 **saviastian paloja**, 3.0 g, Sekoitteeton. Diar. 15.03. 1990. Löytäjä: T. Jussila v. 1989, hiekkakuopan reunasta. KINNULA [61] Saari Muhola-Tuliniemi.

- Km 25410 : 3 PALANUTTA LUUTA**, 6 kpl, 1.0 g. Diar. 15.03. 1990. Löytäjä: T. Jussila v. 1989, hiekkakuopan reunasta. KINNULA [61] Saari Muhola-Tu-
liniemi.
- Km 25410 : 4 KVARTSI-ISKOKSIA**, 20 kpl, 50.0 g. Diar. 15.03. 1990. Löytäjä: T. Jussila v. 1989, hiekkakuopan reunasta. KINNULA [61] Saari Muhola-Tu-
liniemi.
- Km 25411 : 1 KVARTSI-ISKOKSIA**, 3.0 g, Koekuopasta, asumuspainanteesta.. Diar. 15.03. 1990. Löytäjä: T. Jussila v. 1989, koekuopasta. KINNULA [62] Saari Markoniemi-Hiekkalahti.
- Km 25411 : 2 PALANUTTA LUUTA**, 2 kpl, 1.0 g, koekuopasta, asumuspainanteesta. Diar. 15.03. 1990. Löytäjä: T. Jussila v. 1989, koekuopasta. KINNULA [62] Saari Markoniemi-Hiekkalahti.
- Km 25411 : 3 KVARTSI-ISKOKSIA**, 2 kpl, 13.0 g, tieltä. Diar. 15.03. 1990. Löytäjä: T. Jussila v. 1989, pintapoimintana metsätieltä. KINNULA [62] Saari Markoniemi-Hiekkalahti.
- Löytäjällä KOURUTALTTA**. Löytäjä: **Ville Lyytinen**, Pudasjärven Leppälän talo v. 1900, Aiottu lahjoittaa Hämeen museoon Tampereelle (1908). KINNULA [25] Saari Rutasaari.
- Löytäjällä REIKÄKIVI**, mitat: 12 x 12 x 3 mm, Aulis Urpilainen kertoi löytäjän ja kuvasi löydön T. Jussilalle, 1989. Löytäjä: Piipanen (Puskalan emäntä), Kinnula, Muhola v. 1987, KINNULA [46] Saari Muhola-Puskala.
- Löytäjällä KEIHÄÄNKÄRKI**, 2 kpl, rautainen. Löytäjä: Harri Hämäläinen, Kinnula kk v. 1989, Kertoi Aulis Urpilainen T. Jussilalle 1989. KINNULA [47] Saari Nojoniemi.
- Löytäjällä KIVIESINE**, mitat: 125 x 103 x 0 mm, "Wasarakivi", ollut suolajauhinkivenä Muholan Wanhassa talossa. v. 1899. KINNULA [48] Saari Saarenkylä 1.

T.Jussila

HIILTÄ. Löytäjä: T.Jussila v. 1989, Koekuo-
pasta, n. 30 cm syvyydeltä. KINNULA [51] Kin-
nula Ammessaari.

KINNULA

MUINAISJÄÄNNÖSKOhteet
INVENTOINTINUMEROJÄRJESTYKSESSÄ

T. JUSSILA 1989

Sivut 1 - 71

Peruskarttalehtioteet kohteitten yhteydessä.
Peruskarttalehtioteet eivät ole sivunumeroinnissa.

1000 00 4620

Kunta: **KINNULA**
 Nimi : **Kierinlahti**

Kylä: **Kinnula**
 Inv.nro: **1**

Mj.tyyppi: **Hajalöytöpaikka**
 Ajoitus : **Rautakautinen**

Luokka: **2**

Kartta: 2334 05 Koordinaatit: tarkka Tarkkuus: +- 0
 X: 7029 35 Y: 2552 14 Z: 132 Z2: 132 Ala: 0 m»

Ks. Janne Vilkuna, Fennoskandia Archaeologica I, 1984.
 Alava pelto.

 Tila- ja omistajatietoja ei ole

Löydöt:

Km , MUINAISSUKSI 2 kpl,

T.Jussila 1989

1000 00 4621

Kunta: **KINNULA**
 Nimi : **Variskangas**

Kylä: **Kinnula**
 Inv.nro: **2**

Mj.tyyppi: **Hajalöytöpaikka**
 Ajoitus : **Rautakautinen**

Luokka: 3

Kartta: 2334 05 Koordinaatit: tarkka Tarkkuus: +- 0
 X: 7029 50 Y: 2553 08 Z: 132 Z2: 132 Ala: 0 m»

Ks. Janne Vilkuna, Fennoscandia Archaeologica I, 1984.

 Tila- ja omistajatietoja ei ole

Löydöt:

Km , MUINAISSUKSI 2 kpl,

T.Jussila 1989

256 04 0006

SKL 6

Kunta: KINNULA

Kylä: Saari

Nimi : Aittolahti *Aittolahti*

Inv.nro: 3

Mj.tyyppi: Hajalöytöpaikka

Luokka: 2

Ajoitus : Rautakautinen

Kartta: 2334 04 Koordinaatit: arvio Tarkkuus: +- 300

X: 7019 15 Y: 2558 70 Z: 0 Z2: 0 Ala: 0 m»

Tarkastamatta. Kätkö löytö. Solkia, ketju, riipuksia, spir.
 Aittolahti, Saarensalmesta 1.7 km W. Hiekkakangas.

 Tila- ja omistajatietoja ei ole

R N:o 2:62 ?

 Löydöt:

Km 15433: 17, KORUJA

1 kpl,

 T.Jussila 1989

1000 00 4622

Kunta: KINNULA

Kylä: Saari

Nimi : Muhola-Uusitalo

Inv.nro: 4

Mj.tyyppi: Hajalöytöpaikka

Luokka: 2

Ajoitus : Kivikautinen

Kartta: 2334 05 Koordinaatit: Arvio Tarkkuus: +- 50
 X: 7022 40 Y: 2555 66 Z: 139 Z2: 140 Ala: 0 m»

Muholan Uudentalon mailta. Koordin. 9625:7:lle
 Pelto, HkMr, Hiilingin lahdesta n. 200 m N.

 Tila- ja omistajatietoja ei ole

Löydöt:

Km	9625:	7,	KIVIKIRVES	1 kpl,
Km	9779:	3,	LIUSKE-ESINE	1 kpl,
Km	12015:	3,	KOURUTALTTA	1 kpl,
Km	12015:	4,	KIVITALTTA	1 kpl,

Uusitalo on Muholan kylässä, Hiilinginlahden N-puolella 130 m.

Km 9625:7 on löytynyt Uudentalon maalta, talosta n. 100 m N, kiviperäistä peltoa kynnettäessä.

Km 9779:3:sta toteavat löytötiedot, että esine on löytynyt "Uudentalon maalta 60 m etelään Kivijärven rannasta, tasaisesta viljellystä hiekkamaasta, kynnettäessä". Tämä löytöpaikka on vaikeammin määritettävissä. On mahdollista että löytöpaikka on Uudentalon itäpuolelta, lähellä Leppämäen taloa, jossa vesijät-tömaa tulisi pellostä niukin naukin 60 m päähän. Löytö voi olla peräisin myös Hiilinginlahden eteläpuolelta, Häähkäniemen N-osasta, jolloin se liittyisi kohteeseen 60 tai 59. Saattaa myös olla että "etelään" pitäisikin olla "pohjoiseen", jolloin löytöpaikka olisi Hiilinginlahden N-puolisilla pelloilla.

Km 12015:3,4 ovat löytyneet "Muholan kylän Muhosen pellostä, n. 200 m Hiilinginlahdesta pohjoiseen, Lahenlaita -nimisestä pellostä, joka kohoaa loivasti rannasta". Paikka on luultavasti Uudentalon ja sen länsipuolella olevan Rinteen talon välisellä alueella.

Käydessäni paikalla olivat Hiilinginlahden N-puoliset pellot kaikki nurmella ja havaintomahdollisuudet siten huonot. Ari Siiriäinen on v. 1970 tarkastanut "jokisuun N puoliset, topografialtaan suotuisan näköiset SW-rinteet", tuloksetta.

1000 00 4632

Kunta: **KINNULA**
 Nimi : **Muhola-Maso**

Kylä: **Saari**
 Inv.nro: **5**

Mj.tyyppi: **Hajalöytöpaikka**
 Ajoitus : **Kivikautinen**

Luokka: **2**

Kartta: 2334 05 Koordinaatit: arvio Tarkkuus: +- 200
 X: 7022 72 Y: 2555 78 Z: 138 Z2: 139 Ala: 0 m»

Mason talon maalta, 200 m rannasta W. Tarkastamatta.
 Pelto, Paikalta löytynyt muitakin esineitä, hukassa.

 Tila- ja omistajatietoja ei ole

Löydöt:

Km 9699: 2, KIVIKIRVES 1 kpl,
 Km 9779: 2, KIVITALTTA 1 kpl,

 T.Jussila 1989

256 01 0007

SKL 7

Kunta: **KINNULA**
Nimi : **Muhola-Jokela**

Kylä: **Saari**
Inv.nro: **6**

Mj.tyyppi: **Asuinpaikka**
Ajoitus : Kivikautinen

Luokka: 2

Kartta: 2334 05 Koordinaatit: tarkka Tarkkuus: +- 0
X: 7022 19 Y: 2555 22 Z: 134 Z2: 135 Ala: 800 m»

Lukuisia vanhoja irtolöytöjä, "Jokelan maalta".
Pelto, SE-viettävä, jokisuu.

Tilan nimi: Jokela Tilan numero: 1:231
Omistaja : Ilpo Nieminen
Osoite : 43940 Muhola

Löydöt:

Km	2667: 22, TASATALTTA	1 kpl,
Km	2887: 23, KIVITALTTA	1 kpl,
Km	2887: 24, KIVITALTTA	1 kpl,
Km	2887: 25, KIVITALTTA	1 kpl,
Km	2887: 26, KIVITALTTA	1 kpl,
Km	2887: 27, KOURUTALTTA	1 kpl,
Km	3849: 4, KOURUTALTTA	1 kpl,
Km	9699: 3, KOURUTALTTA	1 kpl,
Km	25400: 1, KVARTSI-ISKOKSIA	15 kpl,
Km	25400: 2, PALANUTTA LUUTA	2 kpl,
Km	25400: 3, PII-ISKOKSIA	2 kpl,

Asuinpaikka sijaitsee Jokelan talon päärakennuksesta 200 m E-SE, ns. Koiramäen S-puolella n. 50 m ja Hiilingin joen suusta 160 m W, SE-viettävällä pellolla peltotien S-puolella. Todennäköisesti asuinpaikka ulottuu myös peltotien N-puolelle.

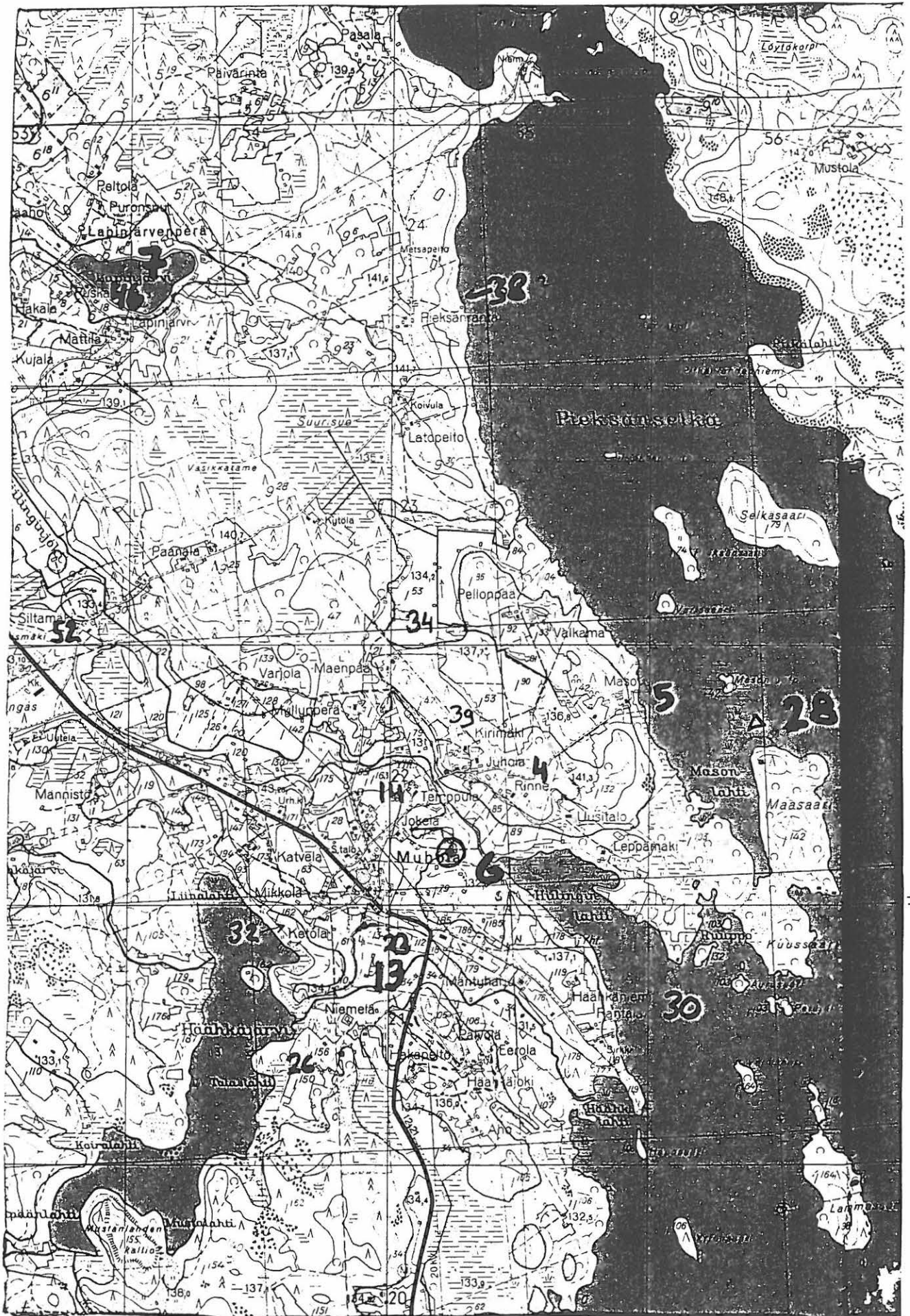
Jokelan talo on keskellä Muholan kylää. Talon mailta on 1800 luvun lopulla toimitettu 7 kiviesinettä museoon. Jokelan talon ja Hiilinginniemen välissä on ollut n. 300 m leveä lahdenpoukama (135 m:n ranta), jonka N-rannalla tämä asuinpaikka sijaitsee. Tämän muinaisen lahden ympäriltä poimin tasaisin välein asuinpaikkalöytöjä (kohteet 59, 58, 57). Samaan kompleksiin kuuluvat myös kohteet 23 ja 14. Muinaisen vuonon ja tämän muinaisen "Jokelanlahden" vastarannalla (NE) ovat kohteet 4, 39 ja 56. Kaikki nämä mainitut kohteet ovat 400 m säteellä tästä asuinpaikasta (6).

Poimin kvartseja ja piitä melko suppealta alalta perunamaasta. Pohjois ja länsipuoliset pellot olivat nurmella tai sängellä, joten niistä en havaintoja saanut. Paikalla on käynyt Ari Siiriäinen 1969, mutta johtuen huonoista havaintomahdollisuuksista ei hän tuolloin havainnut mitään esihistoriaan viittaavaa.

T.Jussila 1989

PK 2334 05

KINNULA 6 SAARI MUHOLA-JOKELA



7022

2555



1000 00 4633

Kunta: KINNULA
Nimi : Muhola-Puronsuu

Kylä: Saari
Inv.nro: 7

Mj.tyyppi: Hajalöytöpaikka
Ajoitus : Kivikautinen

Luokka: 2

Kartta: 2334 05 Koordinaatit: arvio Tarkkuus: +- 200
X: 7024 60 Y: 2554 00 Z: 134 Z2: 136 Ala: 0 m»

Tarkastamatta. Muholan N-osassa, Lapinjärven N-rannalla.
Järvestä 100 m N, peltorinteestä. Puronsuun talon pellosta.

Tila- ja omistajatietoja ei ole

Löydöt:

Km 9699: 4, KIVITALTTA 1 kpl,

T.Jussila 1989

1000 00 4634

Kunta: **KINNULA**
 Nimi : **Kangaskylä-Akkala**

Kylä: **Kinnula**
 Inv.nro: **8**

Mj.tyyppi: **Hajalöytöpaikka**
 Ajoitus : **Kivikautinen**

Luokka: 2

Kartta: 2334 03 Koordinaatit: talo Tarkkuus: +- 200
 X: 7032 88 Y: 2546 43 Z: 150 Z2: 155 Ala: 0 m»

Tarkastamatta. Kinnulan kirkolta 4 km NW. Tien E-puolella.
 pelto, "tasainen hietarinne", harju, Savijärven vesistö.

 Tila- ja omistajatietoja ei ole

Löydöt:

Km 10094: 2, KIVIKIRVES 1 kpl,

T.Jussila 1989

1000 00 4635

Kunta: KINNULA
Nimi : Tolpanmäki

Kylä: Saari
Inv.nro: 9

Mj.tyyppi: Hajalöytöpaikka
Ajoitus : Kivikautinen

Luokka: 3

Kartta: 2334 04 Koordinaatit: arvio Tarkkuus: +- 100
X: 7018 88 Y: 2556 70 Z: 0 Z2: 0 Ala: 0 m»

Tarkastamatta. Saarenkylä, Tolpanmäen talosta 20 m W.
"läheltä lauttauspaikkaa" 1932.

Tila- ja omistajatietoja ei ole

Löydöt:

Km 10199: 1, KIVITALTTA 1 kpl,

T.Jussila 1989

1000 00 4635

Kunta: **KINNULA**
 Nimi : **Niemenkylä-Peltola**

Kylä: **Kinnula**
 Inv.nro: **10**

Mj.tyyppi: **Hajalöytöpaikka**
 Ajoitus : **Kivikautinen**

Luokka: **3**

Kartta: 2334 03 Koordinaatit: talo Tarkkuus: +- 400
 X: 7030 16 Y: 2547 34 Z: 0 Z2: 0 Ala: 0 m»

Tarkastamatta. Poikkeusjärven rannalta. Kirkolta 1,5 km W-NW
 Pelto. 10 m rannasta. Peltolan maalta.

 Tila- ja omistajatietoja ei ole

Löydöt:

Km 11355: 1, REIKÄKIVI 1 kpl,

T.Jussila 1989

1000 00 4637

Kunta: **KINNULA**
 Nimi : **Niemenkylä-Saarela**

Kylä: **Kinnula**
 Inv.nro: **11**

Mj.tyyppi: **Hajalöytöpaikka**
 Ajoitus : **Kivikautinen**

Luokka: **3**

Kartta: 2334 03 Koordinaatit: summit Tarkkuus: +- 400
 X: 7031 00 Y: 2548 00 Z: 0 Z2: 0 Ala: 0 m»

Tarkastamatta, liittyyne asuinpaikkakohteeseen 24.
 Savijärven eteläranta. Saarelan talosta 50 m, rannasta 150 m.

 Tila- ja omistajatietoja ei ole

Löydöt:

Km 11387: 1, REIKÄKIVI 2 kpl,

T.Jussila 1989

1000 00 4638

Kunta: **KINNULA**
 Nimi : **Turpeela**

Kylä: **Saari**
 Inv.nro: **12**

Mj.tyyppi: **Hajalöytöpaikka**
 Ajoitus : **Kivikautinen**

Luokka: **3**

Kartta: 2334 04 Koordinaatit: talo Tarkkuus: +- 200
 X: 7015 90 Y: 2555 48 Z: 0 Z2: 0 Ala: 0 m»

Kivijärven rajalla, Markoniemen tyvessä, 380 m maantiestä E.
 Moreeni. Peltoa, metsää

 Tila- ja omistajatietoja ei ole

Löydöt:

Km 11746: 1, KOURUTALTTA 1 kpl,

Kävin paikalla, mutta löytäjä oli kuollut jo 60-luvulla, eikä talonväki tiennyt löytöpaikkaa. Arvelivat sen tulleen talon NW-puoliselta pellolta. Kävelin laajalti ympäristössä. Tuloksetta. havaintomahdollisuudet olivat kehnot.

T.Jussila 1989

1000 00 4640

Kunta: KINNULA
 Nimi : Muhola-Päivölä

Kylä: Saari
 Inv.nro: 13

Mj.tyyppi: Hajalöytöpaikka
 Ajoitus : Kivikautinen

Luokka: 3

Kartta: 2334 05 Koordinaatit: arvio Tarkkuus: +- 50
 X: 7021 52 Y: 2555 09 Z: 135 Z2: 137 Ala: 0 m»

Muholan S-osa, Häähkäjoen sillasta 250 S, maantien vierestä.
 Löytö pellon pientareesta.

 Tila- ja omistajatietoja ei ole

Löydöt:

Km 12015: 1, LIUSKEKÄRKI 1 kpl,

T.Jussila 1989

1000 00 4641

Kunta: **KINNULA**
 Nimi : **Muhola-Tempulla**

Kylä: **Saari**
 Inv.nro: **14**

Mj.tyyppi: **Hajalöytöpaikka**
 Ajoitus : **Kivikautinen**

Luokka: 3

Kartta: 2334 05 Koordinaatit: arvio Tarkkuus: +- 300
 X: 7022 46 Y: 2555 10 Z: 0 Z2: 0 Ala: 0 m»

Muholan keskeltä, 20 m Hiilinginjoesta S. Ks. kohde 6 ja 56.
 Rantaniityltä. Löytäjä: "Teppulan Heikki".

 Tila- ja omistajatietoja ei ole

Löydöt:

Km 12015: 2, KOURUTALTTA 1 kpl,

T.Jussila 1989

1000 00 4642

Kunta: **KINNULA**
 Nimi : **Karkausjärvi**

Kylä: **Kinnula**
 Inv.nro: **15**

Mj.tyyppi: **Hajalöytöpaikka**
 Ajoitus : **Kivikautinen**

Luokka: **3**

Kartta: 2334 03 Koordinaatit: arvio Tarkkuus: +- 300
 X: 7032 54 Y: 2546 10 Z: 146 Z2: 150 Ala: 0 m»

Tarkastamatta. Karkausjärven etelä ja itärannalta.
 Viljelysmaa, "savimaa". Järvi on 146 m myp. Kirkolta 4 km NW

 Tila- ja omistajatietoja ei ole

Löydöt:

KinMu	199:	0,	KIVIKIRVES	1 kpl,
KinMu	200:	0,	KIVIKIRVES	1 kpl,
KinMu	201:	0,	KIVIKIRVES	1 kpl,
KinMu	202:	0,	KIVIKIRVES	1 kpl,
KinMu	203:	0,	REIKÄKIVEN TEELMÄ	1 kpl,
KinMu	204:	0,	HIOINKIVI	1 kpl,
KinMu	205:	0,	KIVITALTTA	1 kpl,
KinMu	206:	0,	HIOINKIVI	1 kpl,
KinMu	209:	0,	KIVIKIRVES	1 kpl,
KinMu	210:	0,	KIVIKIRVES	1 kpl,
KinMu	212:	0,	KIVITALTTA	1 kpl,
KinMu	213:	0,	KIVIKIRVES	1 kpl,
KinMu	214:	0,	KIVIESINE	1 kpl,
KinMu	215:	0,	KIVITALTTA	0 kpl,
KinMu	216:	0,	KIVITALTTA	1 kpl,
Km	3625:	4,	KIVITALTTA	1 kpl,
Km	12918:	1,	KIVIKIRVES	1 kpl,

 Karkausjärvi sijaitsee Kinnulan N-osassa. Kinnulan kotiseutumuseossa on 15 kiviesinettä joista on löytötietoina vain: "löytänyt Aarne Pekkarinen Karkausjärvestä". Löytötiedoista ei voi päätellä tarkoittaako "Karkausjärvestä" löytäjän kotipaikka vai onko kyseessä esineen löytöpaikka. Pyrin selvittämään asian myöhemmin.

1000 00 4643

Kunta: **KINNULA**
 Nimi : **Muhola-Nevala**

Kylä: **Saari**
 Inv.nro: **16**

Mj.tyyppi: **Hajalöytöpaikka**
 Ajoitus : **Kivikautinen**

Luokka: 3

Kartta: 2334 05 Koordinaatit: talo Tarkkuus: +- 100
 X: 7023 08 Y: 2552 82 Z: 140 Z2: 140 Ala: 0 m»

Muholan N-osa, Maantiestä 300 m NW, Valkeisjärvestä 600 m N.
 Hiekkaa. peltoa. Käydessäni olivat pellot nurmella.

 Tila- ja omistajatietoja ei ole

Löydöt:

Km 13717: 1, KIVIKIRVES 1 kpl,

 T.Jussila 1989

1000 00 4644

Kunta: **KINNULA**Kylä: **Saari**Nimi : **Hiilinki-Kangasniemi**Inv.nro: **17**Mj.tyyppi: **Hajalöytöpaikka**Luokka: **3**Ajoitus : **Kivikautinen**

Kartta: 7025 40 Koordinaatit: arvio Tarkkuus: +- 50

X: 7025 40 Y: 2550 86 Z: 140 Z2: 140 Ala: 0 m»

Kirkolta 4.7 km SE, Vanhasta kansakoulusta n. 200 m SE.

Hiekkaharju. Maantien vieruspellosta, talosta 100 m SE.

Tila- ja omistajatietoja ei ole

Löydöt:

Km 14461: 1, HIOINKIVI

1 kpl,

T.Jussila 1989

1000 00 4645

Kunta: **KINNULA**
 Nimi : **Hiilinki-Salo**

Kylä: **Kinnula**
 Inv.nro: **18**

Mj.tyyppi: **Hajalöytöpaikka**
 Ajoitus : **Kivikautinen**

Luokka: 2

Kartta: 2334 05 Koordinaatit: tarkka Tarkkuus: +- 0
 X: 7027 26 Y: 2550 62 Z: 148 Z2: 149 Ala: 0 m»

Tarkastanut Siiriäinen 1969.

Tasainen loivasti E-viättävä hiekkapello

 Tila- ja omistajatietoja ei ole

Löydöt:

Km	14519:	1, KOURUTALTTA	1 kpl,
Km	14519:	2, KIVIKIRVES	1 kpl,
Km	14519:	3, KIVIKIRVES	1 kpl,
Km	14520:	1, REIKÄKIVI	1 kpl,

 Paikka sijaitsee Kinnulan kirkolta 3.3 km SE, Kivijärvelle vievän tien E-puolella n. 50 m, harjun itäkupeessa, loivasti itään viettävällä tasaisella pellolla.

Paikan tarkasti 1969 Ari Siiriäinen, joka ei kuitenkaan kynnöspellosta saanut mitään havaintoja esihistoriasta. Käydessäni paikalla olivat pellot nurmella ja sängellä.

T.Jussila 1989

1000 00 4647

Kunta: **KINNULA**
 Nimi : **Hiilinki-Marjakangas**

Kylä: **Kinnula**
 Inv.nro: **19**

Mj.tyyppi: **Hajalöytöpaikka**
 Ajoitus : **Kivikautinen**

Luokka: 3

Kartta: 2334 05 Koordinaatit: tarkka Tarkkuus: +- 100
 X: 7026 40 Y: 2550 70 Z: 145 Z2: 147 Ala: 0 m»

tarkastanut Ari Siiriäinen 1969.
 Harjun lieve, hiekkaa,

 Tila- ja omistajatietoja ei ole

Löydöt:

Km	14521:	1, KOURUTALTTA	1 kpl,
Km	14521:	2, HIOINKIVI	1 kpl,
Km	14521:	3, HIOINKIVI	1 kpl,

 Paikka sijaitsee Kinnulan kirkolta 4 km SE, Kivijärven maantien E-puolella. Löydöt ovat tulleet Marjakankaan talon pellosta n. 100 m talosta.

Esineet löytyivät peltoa raivattaessa, auranviillon syvyydeltä hiekasta. Paikalla havaittiin palanutta maata, hiiltä ja tuhkaa.

paikan on tarkastanut Ari Siiriäinen v.1969. Siiriäinen ei löytänyt paikalta asuinpaikan merkkejä. Hän arveli kuitenkin alueella jossakin asuinpaikan olevan. Vrt kohde 18, 20 ja 17. Tarkastin tien toisella puolen olevan laajan hiekkakuopan reunat ja metsäteiden urat. Tuloksetta.

T.Jussila 1989

1000 00 4650

Kunta: **KINNULA**Kylä: **Saari**Nimi : **Hiilinki-Kansakoulu**Inv.nro: **20**Mj.tyyppi: **Hajalöytöpaikka**Luokka: **3**Ajoitus : **Kivikautinen**

Kartta: 2334 40 Koordinaatit: arvio Tarkkuus: +- 100

X: 7025 54 Y: 2550 70 Z: 143 Z2: 145 Ala: 0 m»

Tarkastamatta. Hiilingin kansakoulun kentältä.

Hiekkaharju.

Tila- ja omistajatietoja ei ole

Löydöt:

Km 14591: 1, REIKÄKIVI

1 kpl,

T.Jussila 1989

Kunta: KINNULA
Nimi : Hiilinki-?

Kylä: Kinnula
Inv.nro: 21

Mj.tyyppi: Hajalöytöpaikka
Ajoitus : Kivikautinen

Luokka: 3

Kartta: 2334 03 Koordinaatit: ei Tarkkuus: +- 2000
X: 0 Y: 0 Z: 0 Z2: 0 Ala: 0 m»

löyt. Mikko Kempainen tilaltaan Hiilingistä. Tarkastamatta.
Uusipelto, nimisestä pellostä 1961. Huonosti paikannettu.

Tila- ja omistajatietoja ei ole

Löydöt:

Km 15166: 1, KIVIKIRVES 1 kpl,
Km 15166: 2, KIVIKIRVES 1 kpl,

T.Jussila 1989

256 01 0001 SKL 1

Kunta: KINNULA
Nimi : Savijärvi 1

Kylä: Kinnula
Inv.nro: 24

Mj.tyyppi: Asuinpaikka
Ajoitus : Kivikautinen

Luokka: 2

Kartta: 2334 03 Koordinaatit: tarkka Tarkkuus: +- 0
X: 7031 20 Y: 2547 20 Z: 141 Z2: 145 Ala: 30000 m»

Tark. Ari Siiriäinen 1969. Tarkastamatta 1989.
Harjun rinne. Paljon asutusta. 1 km matkalla harjun kupeessa

Tilan nimi: Kannonniemi	Tilan numero: 4:123 (1969)
Omistaja :	
Osoite :	
Tilan nimi: Somero	Tilan numero: 4:120 (1969)
Omistaja :	
Osoite :	
Tilan nimi: Kivikangas/Peltola	Tilan numero: 4:82 (1969)
Omistaja :	
Osoite :	

Löydöt:

Km	12029:	1, REIKÄKIVI	1 kpl,
Km	12029:	2, HIOINKIVI	1 kpl,
Km	12029:	3, HIOINKIVI	1 kpl,
Km	13995:	1, LIUSKEVEITSI	1 kpl,
Km	18164:	0, KVARTSI-ISKOKSIA	10 kpl,
Km	18164:	1, KVARTSIKAAVIN	1 kpl,

Paikka sijaitsee Kinnulan kirkolta 1.7-2.7 km NW, Kinnula-Lestijärvi tien (nro 759) ja Savijärven välisellä harjun rinteellä. Asuinpaikkahavaintoja on idässä Ruuhiniemen tasalta kilometrin matkalla länteen, Kannonniemen talolle.

Paikan on tarkastanut Ari Siiriäinen 1969, jolloin hän poimi paikalta kvartseja. Siiriäinen havaitsi harjun kupeessa 147.5 m mpy. vanhan rantamuodostuman. Asuinpaikkalöydöt tulivat tämän törmän alta Savijärven nykyisen rantatörmän päältä (Savijärvi 141 m mpy. v. 1964). Löytö Km 13995 on "Savijärven rannasta, jossa on havaittu myös tulensijoja". Muut löydöt ovat paikannettavissa selkeästi tämän asuinpaikan piiriin.

1000 00 4431

Kunta: KINNULA
 Nimi : Kangaskylä-Riihelä

Kylä: Kinnula
 Inv.nro: 22

Mj.tyyppi: Hajalöytöpaikka
 Ajoitus : Kivikautinen

Luokka: 2

Kartta: 2334 03 Koordinaatit: tarkka Tarkkuus: +- 0
 X: 7032 12 Y: 2546 85 Z: 143 Z2: 144 Ala: 0 m»

Ks. kartta verifikaatti 15352. Tarkastamatta
 Pelto

 Tila- ja omistajatietoja ei ole

Löydöt:

Km	15352:	1, REIKÄKIVI	1 kpl,
Km	15352:	2, REIKÄKIVI	1 kpl,
Km	15424:	1, REIKÄKIVI	1 kpl,
Km	15424:	2, KIVIKIRVES	1 kpl,
Km	15424:	3, REIKÄKIVI	1 kpl,

 Paikka sijaitsee Kinnulan kirkolta 3 km NW, Kangaskylässä, Savijärven N-pohjukassa, Kangaskylän kansakoulusta 250-300 m W ja rannasta 100 m E, ns. Pitkälahden palstalla. Löydöt ovat tulleet n. 2 aarin alalta.

T.Jussila 1989

256 01 0003

SKL 3

Kunta: KINNULA
Nimi : Muhola-Kievari

Kylä: Saari
Inv.nro: 23

Mj.tyyppi: Asuinpaikka
Ajoitus : Kivikautinen

Luokka: 2

Kartta: 2334 05 Koordinaatit: tarkka Tarkkuus: +- 0
X: 7021 91 Y: 2554 90 Z: 135 Z2: 135 Ala: 8000 m»

Kunto kohtalainen. Tarkastanut Ari Siiriäinen 1969.
pelto, etelään viettävä. Nurmelan ja Mikkolan tilojen mailta

Tilan nimi: Nurmela Tilan numero: 1:134
Omistaja : Erkki Kumpulainen
Osoite : 43940 Muhola

Löydöt:

Km	3644:	1,	KIVITALTTA	1 kpl,
Km	9625:	1,	KIVITALTTA	1 kpl,
Km	9625:	2,	KOURUTALTTA	1 kpl,
Km	9625:	3,	REIKÄKIVI	1 kpl,
Km	9625:	4,	KIVIKIRVES	1 kpl,
Km	9625:	5,	REIKÄKIVI	1 kpl,
Km	9699:	1,	KIVIKIRVES	1 kpl,
Km	9779:	1,	KIVITUURA	1 kpl,
Km	18163:	1,	KIVIKIRVES	1 kpl,
Km	18163:	2,	KIVIKIRVES	1 kpl,
Km	18163:	3,	KVARTSIESINE	1 kpl,
Km	18163:	4,	KVARTSI-ISKOKSIA	6 kpl,
Km	21710:	1,	LIUSKEKÄRKI	1 kpl,

Paikka sijaitsee keskellä Muholan kylää, Häähkäjoen sillasta 250 m W-NW ja Muholan kaupasta 130 m S, jyrkästi etelään viettävällä pellolla, 200 m matkalla muinaisella rantatörmällä 135 m mpy.

Asuinpaikka on muinaisen, 150-300 m leveän, kapean lahden pohjoisrannalla, Muholan jäätiköjokideltalla. Nyt lahdenpohja on kapeassa laaksossa, jossa virtaa pieni Häähkäjoki, joka laskee asuinpaikasta 200 m W olevasta Häähkäjärvestä Kivijärveen. Paikalta on löydetty ("Kievarin mailta") kaikkiaan 11 kivi-esinettä. Ari Siiriäinen poimi paikalta kvartseja v. 1969.500 m säteellä ovat kohteet 6, 13, 14, 26, 32, 57, 58, 59.

PK 2334 05

KINNULA 23 SAARI MUHOLA-Kii



7022
←

7021

2555
↑

1000 00 4516

Kunta: **KINNULA**
 Nimi : **Rutasaari**

Kylä: **Saari**
 Inv.nro: **25**

Mj.tyyppi: **Hajalöytöpaikka**
 Ajoitus : **Kivikautinen**

Luokka: 3

Kartta: 2334 04 Koordinaatit: saari Tarkkuus: +- 400
 X: 7016 70 Y: 2558 00 Z: 0 Z2: 0 Ala: 0 m»

Tarkastanut Ari Siiriäinen 1969.
 Saari, eteläosa Kivijärven kunnassa.

 Tila- ja omistajatietoja ei ole

Löydöt:

Km	2887: 17,	REIKÄKIVI	1 kpl,
Km	2887: 18,	REIKÄKIVI	1 kpl,
Km	2887: 19,	KIVITALTTA	1 kpl,
Km	2887: 20,	KIVIESINE	1 kpl,
Km	18165: 1,	KOURUTALTTA	1 kpl,
Löytäjällä		, KOURUTALTTA	1 kpl,

 Esineet 2887:18-20 ovat löytyneet torpasta luoteeseen ja koilliseen, pellostä. Tarkat löytöpaikat tuntemattomat. Km 18165 on löydetty Vetokannasta (saaren N-kärki) lähinnä olevalta pelolta. Siiriäinen ei havainnut saarella asuinpaikan merkkejä. haivaintomahdollisuudet olivat tuolloin huonot.

T.Jussila 1989

1000 00 95 25

Kunta: KINNULA
 Nimi : Muhola-Niemelä

Kylä: Saari
 Inv.nro: 26

Mj.tyyppi: Hajalöytöpaikka
 Ajoitus : Kivikautinen

Luokka: 2

Kartta: 2334 05 Koordinaatit: tarkka Tarkkuus: +- 0
 X: 7021 42 Y: 2554 83 Z: 135 Z2: 135 Ala: 0 m»

Tarkastamatta. Muholan S-osa, 200 m Häähkäjärvestä E.
 Muin. niemenkärki, Häähkäjoen eteläpuolella 200 m.

 Tila- ja omistajatietoja ei ole

Löydöt:

Km 21710: 2, KIVITALTTA 1 kpl,

T.Jussila 1989

256 01 0002

SKL 2

Kunta: **KINNULA**
 Nimi : **Mäntysaari**

Kylä: **Saari**
 Inv.nro: **27**

Mj.tyyppi: **Röykkiö**
 Ajoitus : Varhaismetallikautinen

Luokka: 2

Kartta: 2334 04 Koordinaatit: tarkka Tarkkuus: +- 0
 X: 7018 32 Y: 2556 75 Z: 148 Z2: 148 Ala: 0 m»

Tark. Ari Siiriäinen 1969. Saarenkylässä. Kinnulan S-osa.
 Saari, jyrkkä kallio. Saarensalmesta 300 m S.

Tilan nimi: Mäntysaari Tilan numero: ?
 Omistaja : Anni Aliranta (1969)
 Osoite :

Löytötietoja ei ole

Siiriäinen: "Röykkiö on saaren pohjoisosassa. Kallioisen mäen laella, harvassa sekametsässä, on maansekainen röykkiö (n. 3.5 m halk.). Röykkiön kivet näyttivät palaneilta, ja sen pinnassa on paljon hiilenmuruja. Röykkiön päällä sanotaan ennen poltetun kokkoja. Röykkiöltä avautuu laaja näköala ja saaren laki soveltuu hyvin vartiopaikaksi."

T.Jussila 1989

256 01 0004 SKL 4

Kunta: **KINNULA**
 Nimi : **Muhola-Maasaari**

Kylä: **Saari**
 Inv.nro: **28**

Mj.tyyppi: **Röykkiö**

Luokka: 2

Ajoitus : Varhaismetallikautinen

Kartta: 2334 05 Koordinaatit: tarkka Tarkkuus: +- 0
 X: 7022 55 Y: 2556 42 Z: 135 Z2: 135 Ala: 0 m»

Tark. Ari Siiriäinen 1969.

Saari on nyt pohjoiseen ulottuva leveä niemi Kivijärvessä.

Tilan nimi: Maso Tilan numero: 1:42
 Omistaja : Seija Pekkarinen (1969)
 Osoite : Muhola

Löytötietoja ei ole

Siiriäinen: "Saaren NW-kärjessä matalalla mäellä on NW-rinteellä kaksi röykkiötä. A - saaren W-rannalla olevasta huvilasta 20 m, jyrkän rinteenosan yläpuolella. Halk n. 6 m , matala. B - edellisestä n. 15 m itään, halk n. 6 m, matala. Kumpaakin röykkiötä on hiljan pengotettu (1969)."

T.Jussila 1989

Kunta: KINNULA
 Nimi : Myllykylä-Koskela

Kylä: Kinnula
 Inv.nro: 29

Mj.tyyppi: Hajalöytöpaikka
 Ajoitus : Kivikautinen

Luokka: 2

Kartta: 2334 06 Koordinaatit: ei Tarkkuus: +- 0
 X: 0 Y: 0 Z: 0 Z2: 0 Ala: 0 m»

Tarkastamatta. Koskelan tila on Kinnulan N-osassa.
 Jääjoen E-rannalla, 2 km Kivijärven N-pohjukasta N.

 Tila- ja omistajatietoja ei ole

Löydöt:

Km 14261: 1, REIKÄKIVI 1 kpl,
 Km 14261: 2, HIOINKIVI 1 kpl,

256 01 0008 SKL 8.

Kunta: **KINNULA**
 Nimi : **Muhola-Tuliniemi 1**

Kylä: **Saari**
 Inv.nro: **30**

Mj.tyyppi: **Röykkiö**
 Ajoitus : Varhaismetallikautinen

Luokka: 3

Kartta: 2334 05 Koordinaatit: tarkka Tarkkuus: +- 0
 X: 7021 84 Y: 2556 11 Z: 133 Z2: 133 Ala: 0 m»

Kunto huono, lähes tuhoutunut tien teossa.
 Matala pienen niemen tyvi. Lähellä asuinpikka kohde 61.

 Tila- ja omistajatietoja ei ole

Löytötietoja ei ole

Paikka sijaitsee Muholan kylän itälaidalla, Hiilinginlahden ja pienen Ruuppolahden välisen niemen kärjessä. Niemen kärki kohoaa hieman ympäristöstään. Niemen kärki, so. Tuliniemi, on muinainen pieni saari. Aivan niemen kärjessä on kesämökki. Röykkiö on sijainnut tälle mökille vievän tien alla, aivan mökkitontin rajalla, sen molemmin puolin.

Röykkiöstä raportoi kansallismuseoon v. 1935 Ilmari Pekkarinen, löydön km 10094 mukana (Kinnula 8), joka ei kylläkään mitenkään liity tähän röykkiöön. Pekkarinen kertoi kirjeessään ja kartta-luonnoksessaan Tuliniemessä olevasta hyväkuntoisesta kivirauniosta, jonka liepeiltä on tavattu tuhkaa ja nokea. Uusitalon vanhaisäntä Mauno Muhonen näytti minulle röykkiön paikan. Hän sanoi kiviraunion olleen 8 x 8 m laajuinen (näytti alan maastossa). Röykkiö tuhouttiin Muhosen kertoman mukaan n. 25 vuotta sitten, kun niemeen rakennettiin mökkitie. Muhosen mukaan paikalla kävi sitä ennen "joku mies Keski-Suomen museosta", joka oli kopistellut röykkiötä ja sitten antanut luvan sen purkuun. Olisikohan Muhonen tarkoittanut Siiriäistä, joka liikkui kylässä 1969. Mitään dokumenttia tämän röykkiön tarkastuksesta en ole löytänyt. Muhonen kertoi edelleen, että röykkiötä purettaessa, siitä tuli paljon hiiltä ja nokea. Nyt röykkiöstä on jäljellä vain kulma tien länsipuolella. Röykkiöstä 140 m NW on Kinnula 60, asuinpaikka, josta on luukonsaaren keramiikkaa. 700 m NE on kaksi lapinrauniota (Kinnula 28). Lahden vastarannalla 300 m SW on Kinnula 61, laaja kivitontti ja varhaismetallikautinen asuinpaikka-alue.

PK 2334 05

KINNULA 30 SAARI MUHOLA-TULIMEMI 1



7022



2556



256 01 0005 SKL 5

Kunta: KINNULA
Nimi : Vallisaari

Kylä: Kinnula
Inv.nro: 31

Mj.tyyppi: Röykkiö
Ajoitus : Varhaismetallikautinen

Luokka: 2

Kartta: 2334 06 Koordinaatit: tarkka Tarkkuus: +- 0
X: 7030 17 Y: 2551 28 Z: 137 Z2: 138 Ala: 0 m»

Tark. Janne Vilkuna 1983. 3 röykkiötä.
Metsä, mäki.

Tilan nimi: Patoniemi Tilan numero: 3:39
Omistaja : Aulis Tenhunen
Osoite : Rantamäki, 43900 Kinnula

Löytötietoja ei ole

Kinnula Viitasaari tien ja Myllyjoen eteläpuolella olevan
matalan peltoaukean S-puolella oleva metsämäki.

Vilkuna: Koordinaatit kahdelle röykkiölle. Kolmas röykkiö on
näistä n. 80 m E. Röykkiöt olivat hyväkuntoisia v. 1983. Halk. 5
m, 7 m ja 5 m, korkeus 0.5, 1.5 ja 0.5. Itäisessä röykkiössä oli
penkomisen jälkiä.

T.Jussila 1989

1000 00 4536

Kunta: KINNULA
Nimi : Muhola-Ketola

Kylä: Saari
Inv.nro: 32

Mj.tyyppi: Hajalöytöpaikka
Ajoitus : Kivikautinen

Luokka: 2

Kartta: 2334 05 Koordinaatit: talo Tarkkuus: +- 200
X: 7021 94 Y: 2554 71 Z: 0 Z2: 0 Ala: 0 m»

Osin Tarkastamatta. Liittyy idässä kohteeseen 22.
Häähkäjärven NE rannalla. Muholan deltalla. Hiekkaa.

Tila- ja omistajatietoja ei ole

Löydöt:

Hukassa		, KOURUTALTTA	1 kpl,
Km	3354: 31,	KIVITALTTA	1 kpl,
Km	3354: 32,	REIKÄKIVI	1 kpl,
Km	5218: 1,	KIVITALTTA	1 kpl,
Km	5218: 2,	KIVITALTTA	1 kpl,

1000 00 9537

Kunta: **KINNULA**
 Nimi : **Leukaansalmi**

Kylä: **Saari**
 Inv.nro: **33**

Mj.tyyppi: **Hajalöytöpaikka**
 Ajoitus : **Kivikautinen**

Luokka: 3

Kartta: 2334 05 Koordinaatit: arvio Tarkkuus: +- 400
 X: 7025 50 Y: 2555 55 Z: 0 Z2: 0 Ala: 0 m»

300 m lev. salmi kirkolta 8.5 km SE. Tarkastamatta.
 Vanha talvitie salmen yli. Salmen E-rannalla.

 Tila- ja omistajatietoja ei ole

Löydöt:

Km 2887: 21, KOURUTALTTA 1 kpl,

T.Jussila 1989

1000 00 4545

Kunta: KINNULA
Nimi : Nielujärvi

Kylä: Kinnula
Inv.nro: 36

Mj.tyyppi: Hajalöytöpaikka
Ajoitus : Kivikautinen

Luokka: 3

Kartta: 2334 02 Koordinaatit: järvi Tarkkuus: +- 1000
X: 7025 50 Y: 2540 00 Z: 0 Z2: 0 Ala: 0 m»

Tarkastamatta. Nielujärven talo. Kinnulan W-kolkassa.
Nielujärvi laskee lounaasta Ylä-Jäppään. Korpea.

Tila- ja omistajatietoja ei ole

Löydöt:

Km 3625: 6, KIVIESINE 1 kpl,

T.Jussila 1989

1000 00 4558

Kunta: **KINNULA**
 Nimi : **Kalkkivuori**

Kylä: **Kinnula**
 Inv.nro: **37**

Mj.tyyppi: **Hajalöytöpaikka**
 Ajoitus : **Kivikautinen**

Luokka: **3**

Kartta: 2334 05 Koordinaatit: arvio Tarkkuus: +- 300
 X: 7028 94 Y: 2551 12 Z: 0 Z2: 0 Ala: 0 m»

Kinnulan lahden pohjukasta, Lampareesta, n. 600 m W.
 Harju. "Nikkilän talosta. Läheisestä Kalkkivuoresta."

 Tila- ja omistajatietoja ei ole

Löydöt:

Km 3625: 7, KIVITALTTA 1 kpl,

T.Jussila 1989

1000 00 4559

Kunta: **KINNULA**
 Nimi : **Muhola-Pieksämäki**

Kylä: **Saari**
 Inv.nro: **38**

Mj.tyyppi: **Hajalöytöpaikka**
 Ajoitus : **Kivikautinen**

Luokka: **3**

Kartta: 2334 05 Koordinaatit: talo Tarkkuus: +- 500
 X: 7024 28 Y: 2555 04 Z: 0 Z2: 0 Ala: 0 m»

Tarkastamatta. Kivijärven W-rannalla, Lapinjärvestä 900 m E.
 "Pieksämäen talosta", koordinaatit on Pieksänranta taloon.

 Tila- ja omistajatietoja ei ole

Löydöt:

Km 3625: 8, KOURUTALTTA 1 kpl,

T.Jussila 1989

1000 00 4560

Kunta: **KINNULA**
 Nimi : **Muhola-Kirinmäki**

Kylä: **Saari**
 Inv.nro: **39**

Mj.tyyppi: **Hajalöytöpaikka**
 Ajoitus : **Kivikautinen**

Luokka: 3

Kartta: 2334 05 Koordinaatit: talo Tarkkuus: +- 200
 X: 7022 60 Y: 2555 28 Z: 0 Z2: 0 Ala: 0 m»

Saattaa liittyä kohteeseen 56. Hiilinginjoen NE-puolella .
 Hiilingin joen suusta 400 m N.

 Tila- ja omistajatietoja ei ole

Löydöt:

Km 3625: 9, KIVITALTTA 1 kpl,
 Km 3625: 10, KIVITALTTA 1 kpl,

T.Jussila 1989

1000 00 4563

Kunta: **KINNULA**
 Nimi : **Kurensaari**

Kylä: **Saari**
 Inv.nro: **40**

Mj.tyyppi: **Hajalöytöpaikka**
 Ajoitus : **Kivikautinen**

Luokka: 3

Kartta: 2334 04 Koordinaatit: oletus Tarkkuus: +- 300
 X: 7019 40 Y: 2555 40 Z: 0 Z2: 0 Ala: 0 m»

Tarkemmin paikantamatta. "Kurensaaresta, maantien teossa"
 Mahdollisesti Kivijärven tieltä Saarenkylään vievä tie 1898.

 Tila- ja omistajatietoja ei ole

Löydöt:

Km 3625: 12, KIVIKIRVES 1 kpl,

T.Jussila 1989

1000 00 4563

Kunta: **KINNULA**
 Nimi : **Kotkatniemi**

Kylä: **Saari**
 Inv.nro: **41**

Mj.tyyppi: **Hajalöytöpaikka**
 Ajoitus : **Kivikautinen**

Luokka: 3

Kartta: 2334 05 Koordinaatit: talo Tarkkuus: +- 300
 X: 7021 46 Y: 2557 44 Z: 0 Z2: 0 Ala: 0 m»

Tarkastamatta. "Kotkatniemen torpan pellosta"
 Kivijärven NE-ranta, Muholaa vastapäätä oleva niemi.

 Tila- ja omistajatietoja ei ole

Löydöt:
 Km 4340: 18, KIVITALTTA 1 kpl,

KINNULA 42, TYHJÄ, EI KOHDETTA

T.Jussila 1989

1000 00 9563

Kunta: KINNULA

Kylä: Kinnula

Nimi : Niemenkylä-Kasala

Inv.nro: 43

Mj.tyyppi: Hajalöytöpaikka

Luokka: 3

Ajoitus : Kivikautinen

Kartta: 2334 02 Koordinaatit: talo Tarkkuus: +- 200

X: 7029 66 Y: 2547 46 Z: 0 Z2: 0 Ala: 0 m»

Tarkastamatta, lähellä kohde 35.

Kasalan maalta, kovasta kivikkomaasta.

Tila- ja omistajatietoja ei ole

Löydöt:

Km 5218: 12, REIKÄKIVI

1 kpl,

T.Jussila 1989

KINNULA 44, TYHJÄ, EI KOHDETTA,

T.Jussila 1989

1000 00 4612

Kunta: **KINNULA**
 Nimi : **Muhola-Suojala**

Kylä: **Saari**
 Inv.nro: **45**

Mj.tyyppi: **Hajalöytöpaikka**
 Ajoitus : **Kivikautinen**

Luokka: **3**

Kartta: 2334 05 Koordinaatit: tarkka Tarkkuus: +- 0
 X: 7022 67 Y: 2553 44 Z: 138 Z2: 139 Ala: 0 m»

Pihatieltä.

Hiekkakangas, deltan reuna

 Tila- ja omistajatietoja ei ole

Löydöt:

Km 25401: 1, KVARTSI-ISKOKSIA 1 kpl,

Paikka sijaitsee Muholan kansakoulusta 300 m SW, Pyssykankaan etelälaidassa.

Tarkastin Pyssykankaan deltan laitoja mm. kansakoulun eteläpuolella, jossa on hieno etelään viettävä loiva hiekkarinne, jossa on näkyvissä rantatörmää 140 m:n korkeudella. Törmän päällä kulkee tie. Pengoin tarkoin tien laidat jakuluneet läiskät metsässä. En havainnut mitään, vaikka paikka olisi mitä otollisin kivikautiselle asuinpaikalle. Lieneekö mahdollinen asuinpaikka jäänyt tien tuhoamaksi? Yhden epämääräisen kvartsin poimin Suojalan talon pihatieltä. Saman jäätikköjokideltan koillislaidalla on Kinnula 52 asuinpaikka.

T.Jussila 1989

1000 00 4613

Kunta: **KINNULA**
 Nimi : **Muhola-Puskala**

Kylä: **Saari**
 Inv.nro: **46**

Mj.tyyppi: **Hajalöytöpaikka**
 Ajoitus : **Kivikautinen**

Luokka: **3**

Kartta: 2334 05 Koordinaatit: talo Tarkkuus: +- 200
 X: 7024 37 Y: 2553 46 Z: 0 Z2: 0 Ala: 0 m»

Tarkastamatta. Aulis Urpilaisen kertoman mukaan.
 Lapinjärven eteläreennalla, Muholan N-osassa. läh. kohde 7

 Tila- ja omistajatietoja ei ole

Löydöt:
 Löytäjällä , REIKÄKIVI 1 kpl,

1000 00 4614

Kunta: **KINNULA**
 Nimi : **Nojoniemi**

Kylä: **Saari**
 Inv.nro: **47**

Mj.tyyppi: **Hajalöytöpaikka**
 Ajoitus : **Rautakautinen**

Luokka: 3

Kartta: 2334 04 Koordinaatit: arvio Tarkkuus: +- 100
 X: 7019 23 Y: 2557 00 Z: 0 Z2: 0 Ala: 0 m»

Tarkastamatta. Kertoi Aulis Urpilainen, Kinnulasta 1989.
 Saarenkylän saarien E-kärjestä, "leirintäalueelta".

 Tila- ja omistajatietoja ei ole

Löydöt:
 Löytäjällä , KEIHÄÄNKÄRKI 2 kpl,

T.Jussila 1989

1006 00 4615

Kunta: **KINNULA**
 Nimi : **Saarenkylä 1**

Kylä: **Saari**
 Inv.nro: **48**

Mj.tyyppi: **Hajalöytöpaikka**
 Ajoitus : **Kivikautinen**

Luokka: 3

Kartta: 2334 04 Koordinaatit: talo Tarkkuus: +- 300
 X: 7018 95 Y: 2556 67 Z: 0 Z2: 0 Ala: 0 m»

Tarkastamatta. Saarensalmen sillasta 150 m N.
 "Epämääräinen löytö ja löytötiedot"

 Tila- ja omistajatietoja ei ole

Löydöt:

Km 3625: 11, PIIKÄRKI 1 kpl,
 Löytäjällä , KIVIESINE 1 kpl,

T.Jussila 1989

1000 00 4616

Kunta: **KINNULA**
 Nimi : **Naarajärvi-Myllly**

Kylä: **Saari**
 Inv.nro: **49**

Mj.tyyppi: **Hajalöytöpaikka**
 Ajoitus : **Kivikautinen**

Luokka: **3**

Kartta: 2334 05 Koordinaatit: talo Tarkkuus: +- 500
 X: 7021 00 Y: 2559 43 Z: 0 Z2: 0 Ala: 0 m»

Talon perustuksia kaivettaessa. Tarkastamatta. Tulisija.
 Kivijärven NE-puolella, Naarajärven NW-puolella. Kotkatjoki.

 Tila- ja omistajatietoja ei ole

Löydöt:

Km 10094: 1, REIKÄKIVI 1 kpl,

 T.Jussila 1989

1000 00 4617

Kunta: **KINNULA**
 Nimi : **Niemenkylä-Tolppa**

Kylä: **Kinnula**
 Inv.nro: **50**

Mj.tyyppi: **Hajalöytöpaikka**
 Ajoitus : **Kivikautinen**

Luokka: **3**

Kartta: 2334 03 Koordinaatit: tarkka Tarkkuus: +- 50
 X: 7030 30 Y: 2547 38 Z: 148 Z2: 149 Ala: 0 m»

Tarkastamatta. Lähellä kohde 10 ja 11.
 Ylä-Jäpän NW-rannalla, rannasta 130 m NW.

 Tila- ja omistajatietoja ei ole

Löydöt:

Km 11356: 1, KIVITALTTA 1 kpl,

 T.Jussila 1989

256 01 0009

SKL 9.

Kunta: **KINNULA**
Nimi : **Ammessaari**

Kylä: **Kinnula**
Inv.nro: **51**

Mj.tyyppi: **Röykkiökalmisto**
Ajoitus : Rautakautinen

Luokka: 2

Kartta: 2334 05 Koordinaatit: tarkka Tarkkuus: +- 0
X: 7029 74 Y: 2551 72 Z: 135 Z2: 135 Ala: 1800 m»

Useita (kymmeniä) matalia kivistöröykkiöitä.
Pieni mäenkumpare alavien peltojen keskellä. Isojoen W-puol.

Tilan nimi: Puisto Tilan numero: 3:85
Omistaja : Rauno Kinnunen
Osoite : Puisto, 43900 Kinnula

Löydöt:
T. Jussila , HIILTÄ

Paikka sijaitsee Kinnulan kirkosta 3 km itään, Kivijärven N-puolella, Isojoen W-puolella 120 m, alavien peltojen ja peltotien ympäröimällä tiheää nuorta mäntymetsää kasvavalla mäenkumpareella.

Isojoen toisella puolen, 600 m:n päässä SE, on muinaisuuksien [1] löytöpaikka. Noin 600 m NW on röykkiökohde [31].

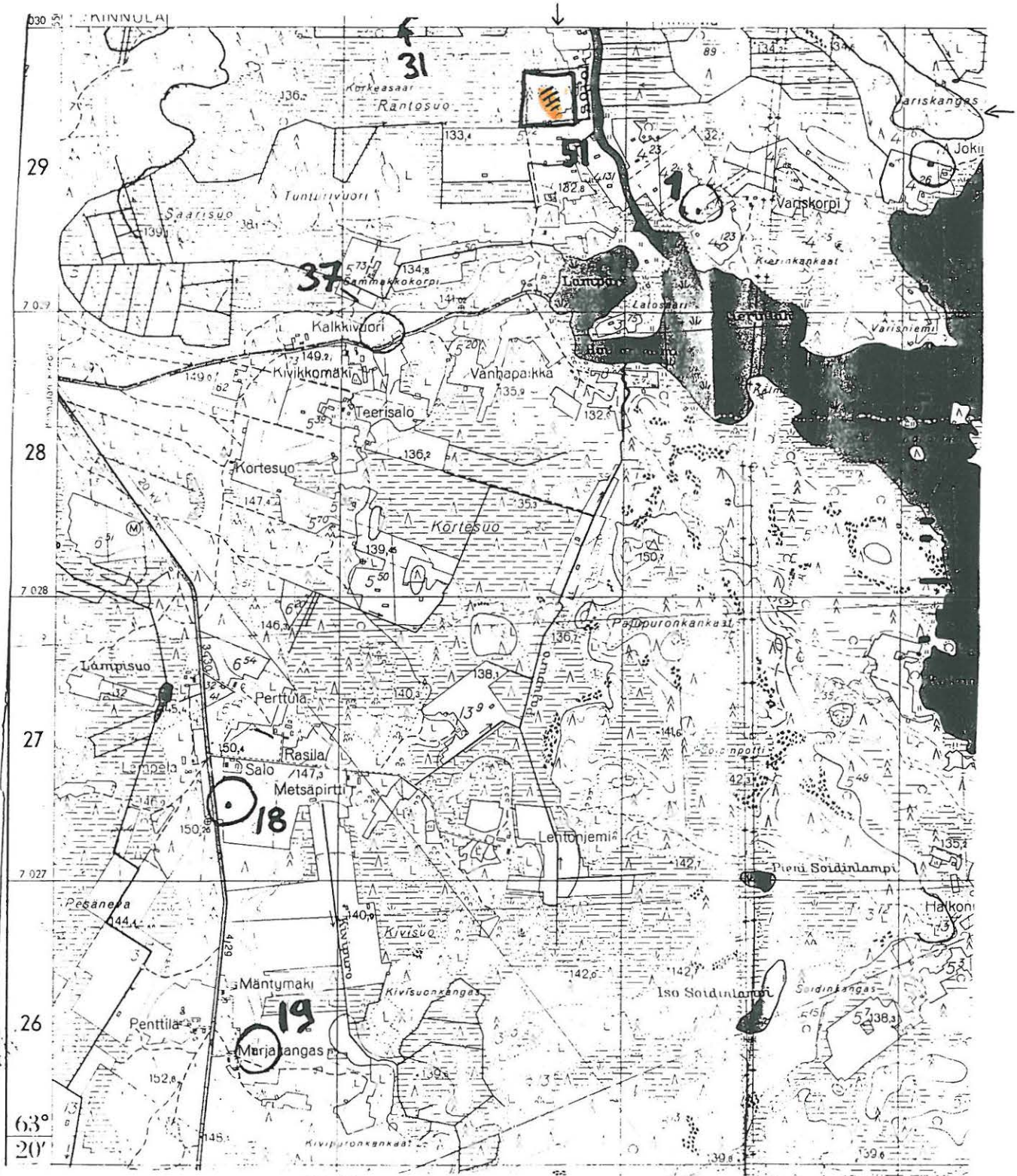
Tiheää nuorta mäntyä kasvava n. 80 x 40 m laajuinen mäenkumpare on täynnä matalia kiviraunioita, joiden läpimitta vaihtelee puolestatoista metrillä kolmeen metriin. Röykkiöt ovat melkoisella varmuudella esihistoriallisia. Kaivoin koekuopan kiviseen maahan erään röykkiön viereen. Koekuopassa havaitsin puhtaan hiekkamaan alla, n. 25-35 cm:n syvyydessä, kivien välissä hiiltä ja nokea. Poimin hiiliä mukaani. Mukanani oli Pekka Urpilainen ja paikasta vihjeen antanut Paavo Pekkarinen. Molemmat Kinnulan kk:sta.

T.Jussila 1989

1 = 3 huip-suurca
- - - - -

PK 2334 05

KINNOLA 51 KINNOLA AMMESSAARI



2551

256 01 0010

SEL 10

Kunta: KINNULA

Kylä: Saari

Nimi : Muhola-Siltamäki 1

Inv.nro: 52

Mj.tyyppi: Asuinpaikka

Luokka: 2

Ajoitus : Kivikautinen

Kartta: 2334 05 Koordinaatit: tarkka Tarkkuus: +- 0
 X: 7023 14 Y: 2553 75 Z: 140 Z2: 140 Ala: 2000 m»

Kunto kohtalainen. Asuinpaikka todennäköisesti on laajempi.
 pelto, jokilaakso, muin. n. 150 m leveä vuono ja salmi.

Tilan nimi: Siltamäki

Tilan numero: 9:43

Omistaja : Taisto Pasanen

Osoite : 43940 Muhola

Löydöt:

Km	25402:	1,	REIKÄKIVI	1 kpl,
Km	25402:	2,	REIKÄKIVI	1 kpl,
Km	25402:	3,	REIKÄKIVI	1 kpl,
Km	25402:	4,	HIOINKIVI	1 kpl,
Km	25402:	5,	KIVITALTTA	1 kpl,
Km	25402:	6,	HIOINKIVI	1 kpl,
Km	25402:	7,	KIVITUURA	1 kpl,
Km	25402:	8,	KVARTSI-ISKOKSIA	24 kpl,
Km	25402:	9,	KVARTSI-ISKOKSIA	1 kpl,
Km	25402:	10,	PALANUTTA LUUTA	5 kpl,

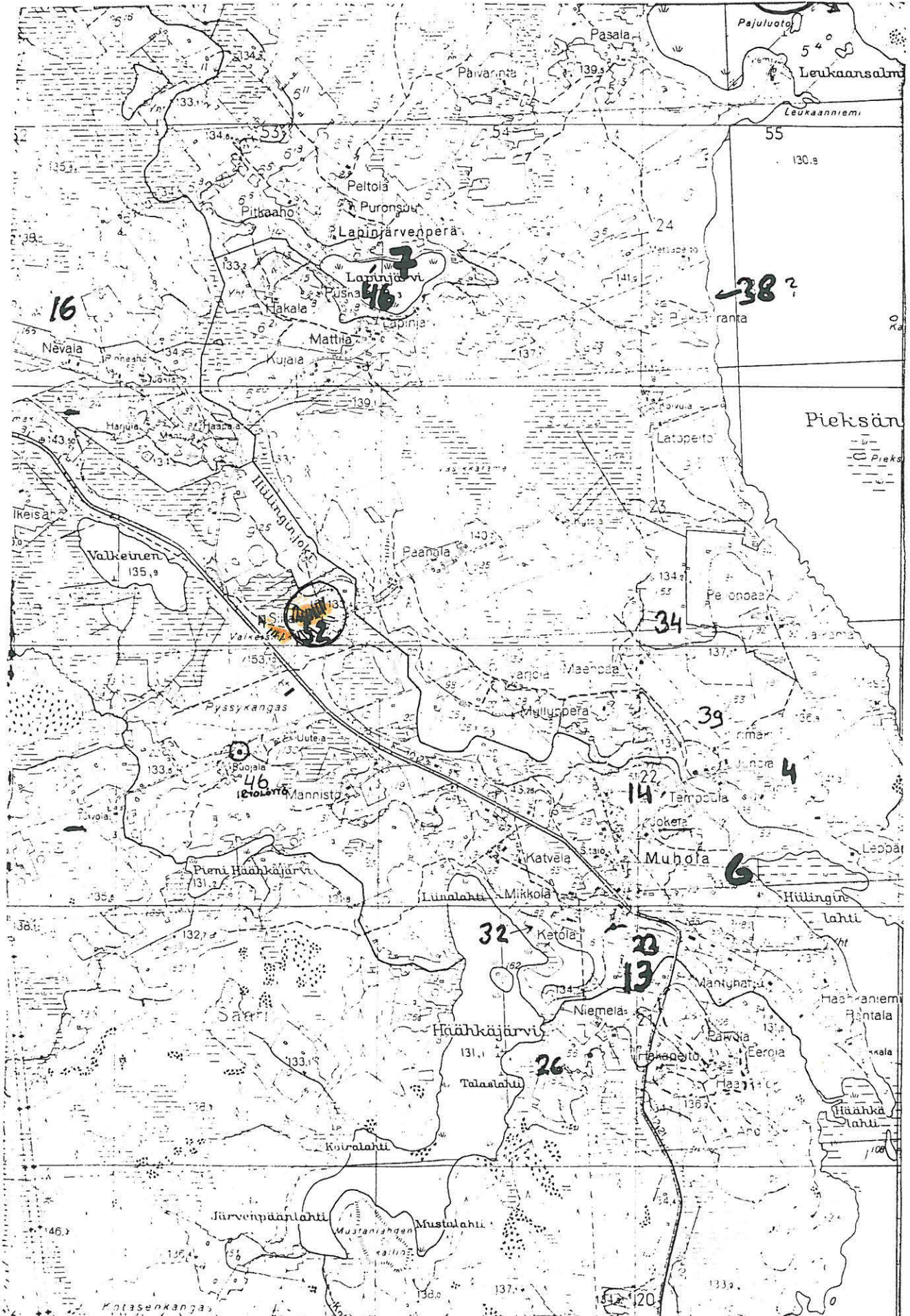
Paikka sijaitsee Muholan kylässä, Kinnula-Kivijärvi maantien NE-puolella n. 180 m ja Hiilinginjoesta 100-200 m SW, Muholan kansakoulusta 300 m N-NE. Asuinpaikka rajoittuu lounaassa Valkeistenmäen hiekkakuoppaan, jonka reunasta asuinpaikka jatkuu koilliseen ainakin 50 matkan jokilaaksoa reunustavalla rinteellä ja sen laella n. 140 m mpy.

Siltamäessä asuva herra Pekka Pasanen soitti minulle ollessani paikkakunnalla ja ilmoitti löytäneensä useita kiviesineitä. Käydessäni paikalla, Pasanen antoi esineet haltuuni toimitettavaksi kansallismuseoon lunastettavaksi. Esineet olivat löytyneet viime vuosien aikana talon N-puolisilta pelloilta. Pasanen kertoi myös kvartseista, joita hän oli havainnut kyseisellä pellolla. Poimin Pasasen mainitsemasta pellosta näytteeksi joitain hienoja kvartseja ja muutaman palaneen luun murusen, joita pellossa oli näkyvissä runsaasti. Löytöalue päättyi hiekkakuopan laitaan, jonka reunassa havaitsin liedenjäännökset

ja kvartseja. Heikkakuopan paikalla oli aiemmin korkea (153 m) Valkeistenmäki, josta nyt oli jäljellä vain syvä kuoppa. Mäki on 60-luvun puolessavälissä kuljetettu nykyisen Kinnula-Viitasaari valtatie pohjaksi. Mukana on mennyt osa asuinpaikkaa löytöineen. Asuinpaikan ulottuvuutta koilliseen en voinut tarkasti varmistaa, koska pelto oli oraalla. Asuinpaikka-alue on noin 140 m korkeuskäyrällä jyrkästi jokilaaksoon laskevan rinteen ylä-laidassa. Asuinpaikka on laajan Pyssykankaan jäätikköjokideltan laidassa. Asuinpaikan etelä ja kaakkoispuoli on tasaista hiekkamaata. Kuljin laajalti peltoja Siltämäen lähistöllä, enkä havainnut muita merkkejä esihistoriasta paitsi talon navetan takaiselta rinteeltä, tien läheltä poimin yhden vaivaisen kvartsin. Hiekkakuopan N reunasta, pellonlaidalla itäänpäin näkyvässä törmässä, em. asuinpaikkalöydöistä n. 180 NW, havaitsin lieden jäännökset ja vahvan likamaaläikän. Tästä pohjoiseen kulkevasta hiekkatörmästä en saanut muita havaintoja. Pekka Pasanen kertoi pelloilta löydetyn useita kiviesineitä, mutta vain nyt luovutetut esineet ovat säilyneet. Esineitä saattaa lojua vielä "josakin navetan alla", mutta niitä ei nyt löytynyt. Siltämäen pika-asutustila on raivattu sotien jälkeen.

PK 2334 05

LINNULA 52 MUHOLA-SILTAMÄKI 1



2554

256 010011

S/L II.

Kunta: KINNULA

Kylä: Saari

Nimi : Muhola-Siltämäki 2

Inv.nro: 53

Mj.tyyppi: Asuinpaikka

Luokka: 2

Ajoitus : Kivikautinen

Kartta: 2334 05 Koordinaatit: tarkka Tarkkuus: +- 0

X: 7023 26 Y: 2553 97 Z: 140 Z2: 140 Ala: 1000 m»

Kunto kohtalainen.

Pelto, metsä, muinaisen vuonon salmi. hiekkaa

Tilan nimi: Paanala

Tilan numero: 9:25

Omistaja : Tauno Paananen

Osoite : 43940 Muhola

Löydöt:

Km	25403:	1, PALANUTTA LUUTA	2 kpl,
Km	25403:	2, KVARTSI-ISKOKSIA	9 kpl,
Km	25403:	3, KVARTSIESINE	1 kpl,

Paikka sijaitsee Muholan kylässä, Muholan kansakoulusta 520 m NE, Hiilinginjoen E-puolella, Leukaanniemeen vievän paikallistien N-puolella, 90 m N tien ja koilliseen vievän peltotien risteyksestä, Hiilinginjoen ylittävästä sillasta 140 m NE, peltorinteen yläosassa pellon laidassa ja sen viereisessä metsässä.

Poimin pellon laidasta, hiljattain kaivetusta ojasta kvartseja ja luuta noin 30 m:n matkalla. Pelto oli nurmella ja en saanut siitä havaintoja. En myöskään saanut selville, kuinka etäälle metsän puolella asuinpaikka jatkuu. Asuinpaikka on jyrkähkösti Hiilinginjokeen laskevan rinteen yläosassa. Vastapäätä tätä, muinaisen salmen lounaispuolella on asuinpaikka Kinnula 52. Tarkastin laajasti ympäristön peltoja, tuloksetta.

256 01 0012

SKL 12

Kunta: KINNULA

Kylä: Saari

Nimi : Muhola-Valkeinen 1

Inv.nro: 54

Mj.tyyppi: Asuinpaikka

Luokka: 2

Ajoitus : Kivikautinen

Kartta: 2334 05 Koordinaatit: tarkka Tarkkuus: +- 0

X: 7023 34 Y: 2553 34 Z: 140 Z2: 140 Ala: 7000 m»

Kunto huono-hyvä. Ulottuu koordinaatista 350 m NW.

Harju NE-reuna. Osin hiekkakuoppa osin koskematon.

Tilan nimi: Kaunisto

Tilan numero: 9:59

Omistaja : Esteri Sällinen

Osoite : Koiravuorentie, 43900 Kinnula

Löydöt:

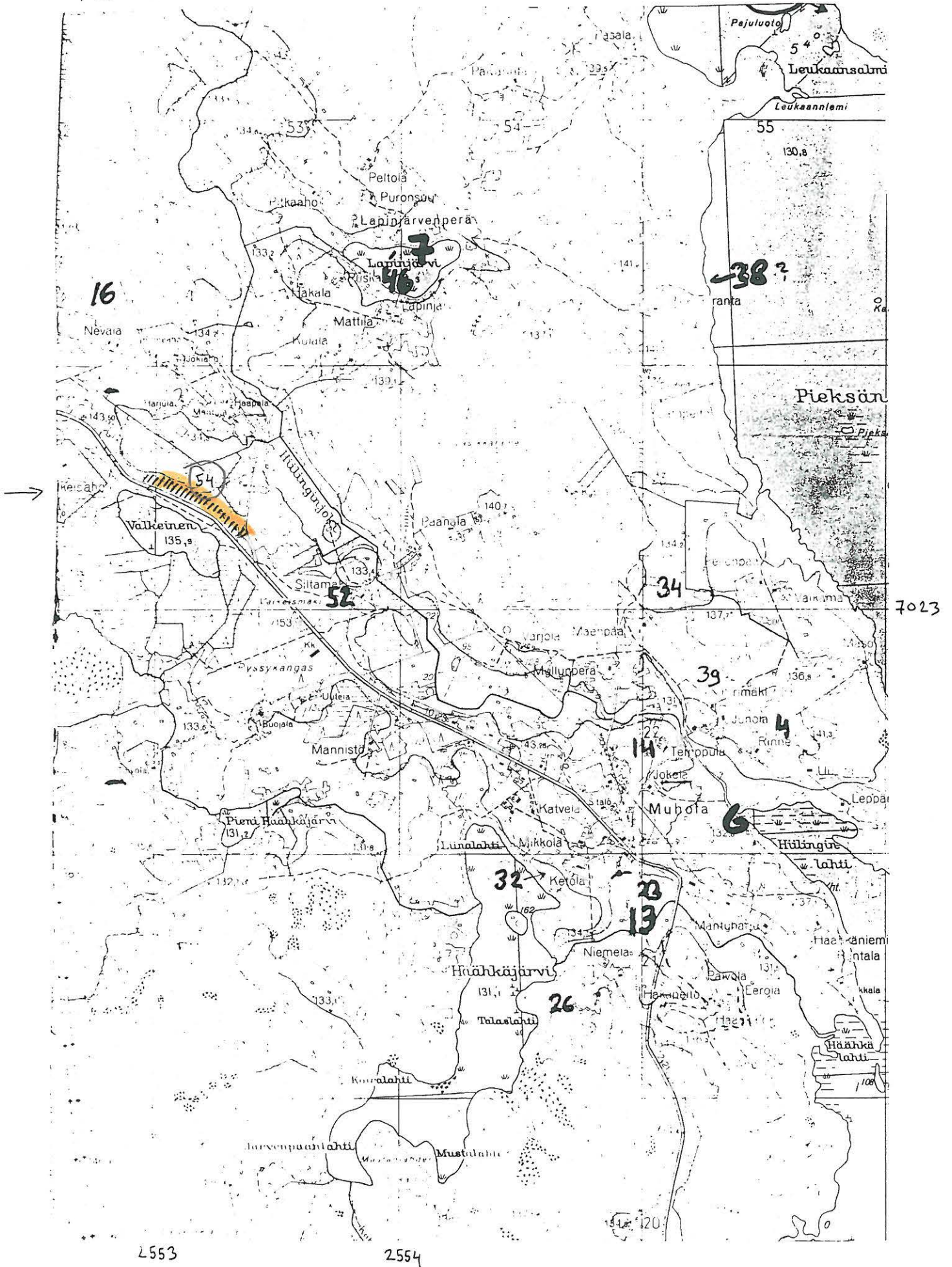
Km	25404:	1, PALANUTTA LUUTA	12 kpl,
Km	25404:	2, KVARTSI-ISKOKSIA	6 kpl,
Km	25404:	3, KVARTSI-ISKOKSIA	3 kpl,

Paikka sijaitsee Kinnula-Kivijärvi tien varrella, tien NE-puoleisella rinteellä metsässä ja hiekkakuopan reunoilla. Asuinpaikan eteläraja on Muholan kansakoulusta 560 m NW, Lapinjärvelle vievän tien kohdalla. Tästä asuinpaikka-alue jatkuu noin 350 m NW harjun rinteessä, törmän päällä, Valkeis-lammen N-pään tasalle.

Asuinpaikan eteläosasta on jäljellä vain rippeet. Hiekan otto on tuhonnut liki puolet asuinpaikasta. Pohjoisosa sen sijaan on hyvin säilynyt, lähes koskematon. Poimin kvartseja hiekkakuopan reunoilta. Lapinjärven tien leikkauksesta harjun reunalta kairon esiin likamaata ja suuria palaneen luun könttejä. Koekuopassa havaitsin heikkoa likamaata hiekkakuoppien pohjoispuolisessa harjun törmässä. Löysin yhden hienon kvartsin vanhan peltotien(?) leikkauksesta asuinpaikan pohjoisosasta. Muutaman kvartsin poimin tien eteläpuolelta Valkeistenlammen uimapaikan pukukopin ympäristön paljaasta hiekkamaasta. Löytöpaikka saattaa olla sekundaarinen. Mitään muita merkkejä esihistoriasta en lammen rannoilla havainnut.

PIK 2334 05

KINNULA 54 SAARI MUHOLA - VALKEINEN I



1000 00 4618

Kunta: KINNULA

Kylä: Saari

Nimi : Muhola-Sillankorva

Inv.nro: 55

Mj.tyyppi: Hajalöytöpaikka

Luokka: 3

Ajoitus : Kivikautinen

Kartta: 2334 05 Koordinaatit: tarkka Tarkkuus: +- 0

X: 7022 51 Y: 2555 21 Z: 137 Z2: 139 Ala: 200 m»

Mahdollinen asuinpaikka. Liittyy kohteisiin 39 ja 14.

Pelto, SE-rinne. Hiekkamoreenia.

Tila- ja omistajatietoja ei ole

Löydöt:

Km 25405: 1, KVARTSI-ISKOKSIA 2 kpl,

Paikka sijaitsee Hiilinginjoen NE-puolella, 400 m Hiilinginjoen suusta NW olevan sillan NE-puolella 50 m, kahden tien välisessä peltorinteessä.

Poimin sänkipellosta pari kvartssia. Tutkin peltoläiskäreen tarkoin, mutta selvempiä asuinpaikanmerkkejä en irti saanut.

T.Jussila 1989

256 01 0013

SKL 13.

Kunta: **KINNULA**
 Nimi : **Muhola 1 A ja B**

Kylä: **Saari**
 Inv.nro: **56**

Mj.tyyppi: **Asuinpaikka**
 Ajoitus : Kivikautinen

Luokka: 2

Kartta: 2334 05 Koordinaatit: tarkka Tarkkuus: +- 0
 X: 7022 00 Y: 2555 25 Z: 135 Z2: 135 Ala: 500 m»

Kaksi kvartsikeskittymää, 100 m päässä toisistaan.
 Pelto, muinaisen lahdekkeen pohjukka.

Tilan nimi: Nurkkala Tilan numero: 1:325
 Omistaja : Erkki Piispanen
 Osoite : 43940 Muhola

Löydöt:

Km 25406: 1, KVARTSI-ISKOKSIA 5 kpl,
 Km 25406: 2, KVARTSI-ISKOKSIA 4 kpl,

Paikka sijaitsee Muholan keskellä olevan peltoauekan etelälaidalla, Kivijärven maantien ja Häähkäniemeen vievän tien risteyksestä 120 -130 m NE olevan kumpareen N ja NE viettävässä rinteessä. Toinen osa (B) asuinpaikasta sijitsee edellisestä 100 m NW-N, pellon W viettävässä rinteessä, sähkölinjan NE puolella n. 30-40 m.

Poimin hienoja kvartseja n. 20x30 m:n alalta kynnöspellosta, itäisemmästä asuinpaikan A-osasta. Tämä asuinpaikan osa on matalalla peltokumpareella, harjun N-kupeessa. Kumpare viettää lännessä ojaan, jonka länsipuolella peltorinne nousee länteen. Tämän rinteän alaosasta poimin muutaman hienon kvartsin. Poimin yhden kvartsin myös ojan itäpuolelta, joskaan en havainnut löytöjä kahden löytökeskittymän A ja B välillä. B-osasta 150 m N on Jokelan (6) asuinpaikka. Näiden välissä oli pelto suurelta osin nurmella.

T.Jussila 1989

PK 2334 05

KINNOLA 56 SAARI MUHOLA 1 A JA B



7022

2555



KINNULA 57, TYHJÄ, EI KOHDETTA

T.Jussila 1989

256 01 0014

542 14

Kunta: KINNULA

Kylä: Saari

Nimi : Muhola-Hiilinginlahti

Inv.nro: 58

Mj.tyyppi: Asuinpaikka

Luokka: 2

Ajoitus : Kivikautinen

Kartta: 2334 05 Koordinaatit: tarkka Tarkkuus: +- 0

X: 7022 03 Y: 2555 47 Z: 133 Z2: 135 Ala: 1000 m»

Kunto kohtalainen-hyvä. Laajuus epäselvä.

Niemen nokka, osin peltoa osin metsää.

Tilan nimi: Nurkkala

Tilan numero: 1:325

Omistaja : Erkki Piispanen

Osoite : 43940 Muhola

Löydöt:

Km 25407: 1, KVARTSI-ISKOKSIA 13 kpl,

Paikka sijaitsee Hiilinginlahden W-rannalla, Hiilinginjoen suusta 150 m SE, harjun äärimmäisessä N-kärjessä.

Poimin suppealta-alalta muutamia hienoja kvartsi-iskoksia perunapellosta harjun kärjen NW-rinteestä, pari kvartsia poimin myös pellon itäpuoleiselta polulta. Hiilinginlahden rantapuoli tästä harjusta oli metsänä ja mökin pihanurmena, joten en saanut havaintoja asuinpaikan mahdollisesta jatkumisesta E ja S.

T.Jussila 1989

1000 00 4619

Kunta: KINNULA

Kylä: Saari

Nimi : Muhola-Mäntyharju N

Inv.nro: 59

Mj.tyyppi: Hajalöytöpaikka

Luokka: 3

Ajoitus : Kivikautinen

Kartta: 2334 05 Koordinaatit: tarkka Tarkkuus: +- 0

X: 7021 84 Y: 2555 46 Z: 137 Z2: 138 Ala: 0 m»

Pari epämääräistä kvartsi-iskosta

Hiekkaa, harjujen välissä oleva kapea lahdenpohjukka. Pelto

Tila- ja omistajatietoja ei ole-----
Löydöt:

Km 25408: 1, KVARTSI-ISKOKSIA 2 kpl,

Paikka sijitsee Häähkäniemen N-osassa, Muholaan ja Hiilinginjoen suulle haarautuvien harjun osien välisen laakson kainalossa, 300 m Kivijärven maantien ja Häähkäniementien risteyksestä E-SE itään menevän tilustien N-puoleisella NW-viättävällä peltorinteellä.

T.Jussila 1989

256 00 0015

SKL 15

Kunta: **KINNULA**
 Nimi : **Muhola-Häähkäniemi**

Kylä: **Saari**
 Inv.nro: **60**

Mj.tyyppi: **Asuinpaikka**
 Ajoitus : Kivikautinen

Luokka: 1

Kartta: 2334 05 Koordinaatit: tarkka Tarkkuus: +- 0
 X: 7021 45 Y: 2555 80 Z: 135 Z2: 138 Ala: 25000 m»

Kunto erinomainen-huono. Koko niemen kärkiosa 300 m matkalla
 Hiekka harju, niemi. Sekä kärki ja itä ja länsirannat.

Tilan nimi: Määräala Sirkkala	Tilan numero: 1:118
Omistaja : Hannu Hämäläinen	
Osoite : 43900 Kinnula	
Tilan nimi: Mäntyranta	Tilan numero: 1:177
Omistaja : Onni Hämäläinen	
Osoite : 43900 Kinnula	
Tilan nimi: Sirkkala	Tilan numero: 1:316
Omistaja : Hellin Hämäläinen	
Osoite : 43940 Muhola	
Tilan nimi: Häähkäniemi	Tilan numero: 1:227
Omistaja : Onni Paananen	
Osoite : 43940 Muhola	
Tilan nimi: Määräala Petäjaniemi	Tilan numero: 1:178
Omistaja : Pasi Jellonen	
Osoite : 43940 Muhola	
Tilan nimi: Petäjaniemi	Tilan numero: 1:178
Omistaja : Kalervo Hämäläinen	
Osoite : 43940 Muhola	
Tilan nimi: Irjala	Tilan numero: 2:276
Omistaja : Arvo Hakkarainen	
Osoite : 43940 Muhola	

Löydöt:

Km	25409: 1,	KVARTSI-ISKOKSIA	4 kpl,
Km	25409: 2,	PALANUTTA LUUTA	2 kpl,
Km	25409: 3,	SAVIASTIAN PALOJA	6 kpl,
Km	25409: 4,	SAVIASTIAN PALOJA	1 kpl,
Km	25409: 5,	KVARTSI-ISKOKSIA	2 kpl,
Km	25409: 6,	KVARTSIESINE	2 kpl,
Km	25409: 7,	KVARTSI-ISKOKSIA	4 kpl,
Km	25409: 8,	SAVIASTIAN PALOJA	1 kpl,
Km	25409: 9,	KVARTSI-ISKOKSIA	16 kpl,
Km	25409: 10,	PALANUTTA LUUTA	2 kpl,

Km	25409: 11, KVARTSIESINE	1 kpl,
Km	25409: 12, PII-ESINE	1 kpl,
Km	25409: 13, KVARTSI-ISKOKSIA	9 kpl,
Km	25409: 14, PALANUTTA LUUTA	5 kpl,
Km	25409: 15, SAVIASTIAN PALOJA	2 kpl,
Km	25409: 16, KVARTSI-ISKOKSIA	1 kpl,
Km	25409: 17, KVARTSI-ISKOKSIA	26 kpl,
Km	25409: 18, PALANUTTA LUUTA	7 kpl,

 Paikka sijaitsee Muholan kylässä, Kivijärven W-rannalla olevalla hiekkaharjulla ja jäätikköjokideltalla, joka on Hiilinginlahden suun ja Häähkäjärvestä laskevan Häähkäjoen välissä. Asuinpaikka-alue ulottuu Häähkäniemen kärjestä pohjoiseen n. 400 m, Irjalan talon tasalle, niemen itä ja länsirannoilla.

Asuinpaikka-alueen pohjoisraja on epäselvä. Häähkäniemessä on laaja ja rikas asuinpaikka. Löysin alueelta Luukonsaaren-keramiikkaa, sekoitteetonta kampakeramiikan tapaista keramiikkaa, palanutta luuta, kvartseja ja likamaata koko niemen pituudelta ja leveydeltä vanhalta 135 m mpy rantatörmältä. Poimin löytöjä tuulenkaadoista, pihatantereista ja maalaikuista, perunamailta, tieltä ja talonrakennustyömaan jättemaista.

Häähkäniemen äärimmäisin eteläkärki on kapea ja matalahko 200 m pitkä harju. Tämä alue on ollut muinoin hiekkasärkkänä ja se tuskin varsinaisena asuinpaikkana. Kärkiosa on täynnä mökkejä ja varsin pengottu. Löysin täältä alueelta kuitenkin yhden kvartsin.

Varsinaisen Häähkäniemen deltan kärjessä on tien molemmin puolen mökkipalstat. Tien itäpuolelle on raivatu pieni perunamaa, josta poimin löytöjä, mm. keramiikkaa. Tien länsipuoleisen mökkipalstan muokattu alue ei ulotu vanhalle rantatörmälle, missä asuinpaikka on täysin koskematon. Niemen kärjestä 100 m Non Sirkkalan talo (mökkinä), jonka pihamaasta poimin löytöjä. Sirkkalan N-puolella on Rantalan tila, jonka rantapellostä poimin komeita kvartseja. Rantalan länsipuolella, niemen länsirannalla vanhalle rantatörmälle oli rakenteilla uusi omakotitalo. Talo on tuhonnut osan asuinpaikkaa. Poimin löytöjätyömaan jättemaakasoista. Pihamaa on vielä osin koskematon. Tästä uudisrakennuksesta 100 m matkalla pohjoiseen on asuinpaikka-alue lähes koskematon (niemen länsitörmä), poimin tuulenkaadoista löytöjä ja havaitsin myös likamaita. Pohjoisessa löytöhavainnot loppuivat Irjalan talon tasalle. Irjalan isäntä kertoi kuitenkin havainneensa tontillaan kuoppalieden, kaivaessaan vajanperustuksia törmälle. Irjalan pohjoispuolella on Mäntyharjun tila, jonka laitumet olivat mui-

naisella rannalla, ja siten en voinut havainnoida alueen pohjoisrajaa.

Uudisrakennuksen eteläpuolella oli linjattu paaluin tien paikka Häähkäjoen suuhun rakennettaville mökeille. Poimin tielinjalta laikuista keramiikkaa, kvartseja ja havaitsin paikalla vahvan likamaan. Haastattelin Muholan kaupan väkeä (Sirkkalan omistajat Hellin Jauhiainen, Kinnula Muhonen p. 944-88802) ja siellä sattui olemaan tien teettäjän (Kalevi Alonen, Jyväskylä p. 941-642645 ja 949-345020) sukulainen, joka kertoi, että tie olisi jo pitänyt tehdä! Tien tekijä on Mauri Rekonen (Kinnula kk. p.944-85676). Soitin museovirastoon ja neuvottelin Mirja Miettisen kanssa ja totesimme, että tien teko on estettävä kunnes alue on tutkittu. Soitin Rekoselle, jota en tavoittanut. Soitin Aloselle, jolle selostin asian. Hän suhtautui erittäin asiallisesti ja myönteisesti asiaan. Alonen lupasi yrittää estää tienteon eli soittaa Rekoselle. Hän toivoi tavoittavansa Rekosen ennen tien tekoa. Alonen vain ihmetteli, että tietä ei ole tehty vielä. Jätin vielä viestin Rekoselle 1/2 l:n minigrippussissa, jonka ripustin näkyvästi tien reunassa, raivattavan tien alkupäässä olevaan tienlinjausriukuun. Viestissä luki "M.Rekoselle: Tienteko peruutettu muinaismuistolain perusteella. Museovirasto Timo Jussila. Aloselle tiedoitettu." Teksti oli kirjoitettu museoviraston "muinaisjäännöksen rauhoitus" vihkosen taakse. Itse Alosen mökkipalstoilla Häähkäjoen suussa en havainnut yhtään mitään esihistoriaan viittaavaa, johtuen paikan alhaisesta sijainnista.

Häähkäniemi on merkittävä varhaismetallikauden-kivikauden keskus pohjoisessa Keski-Suomessa! Löytöjä on 500 m:n matkalta muin. rantaviivalta ympäri niemen! Ja aina on joukossa keramiikkaa! Suuri osa asuinpaikasta on säilynyt koskemattomana tai vain vähän häirittynä!. Paikkaa on tarkkailtava tiiviisti! Alueella on rakentamispaineita!

Alueen maanomistusolot ovat sekavat. Selvittelin niitä paikalla Rantalan isännän Onni Paanasen tiedoin, joita varmistin Muholan kaupan omistajien tiedoin.

Asuinpaikka-alueen: (2334 05, X 7021 44, Y 555 77 on tie uranpää)

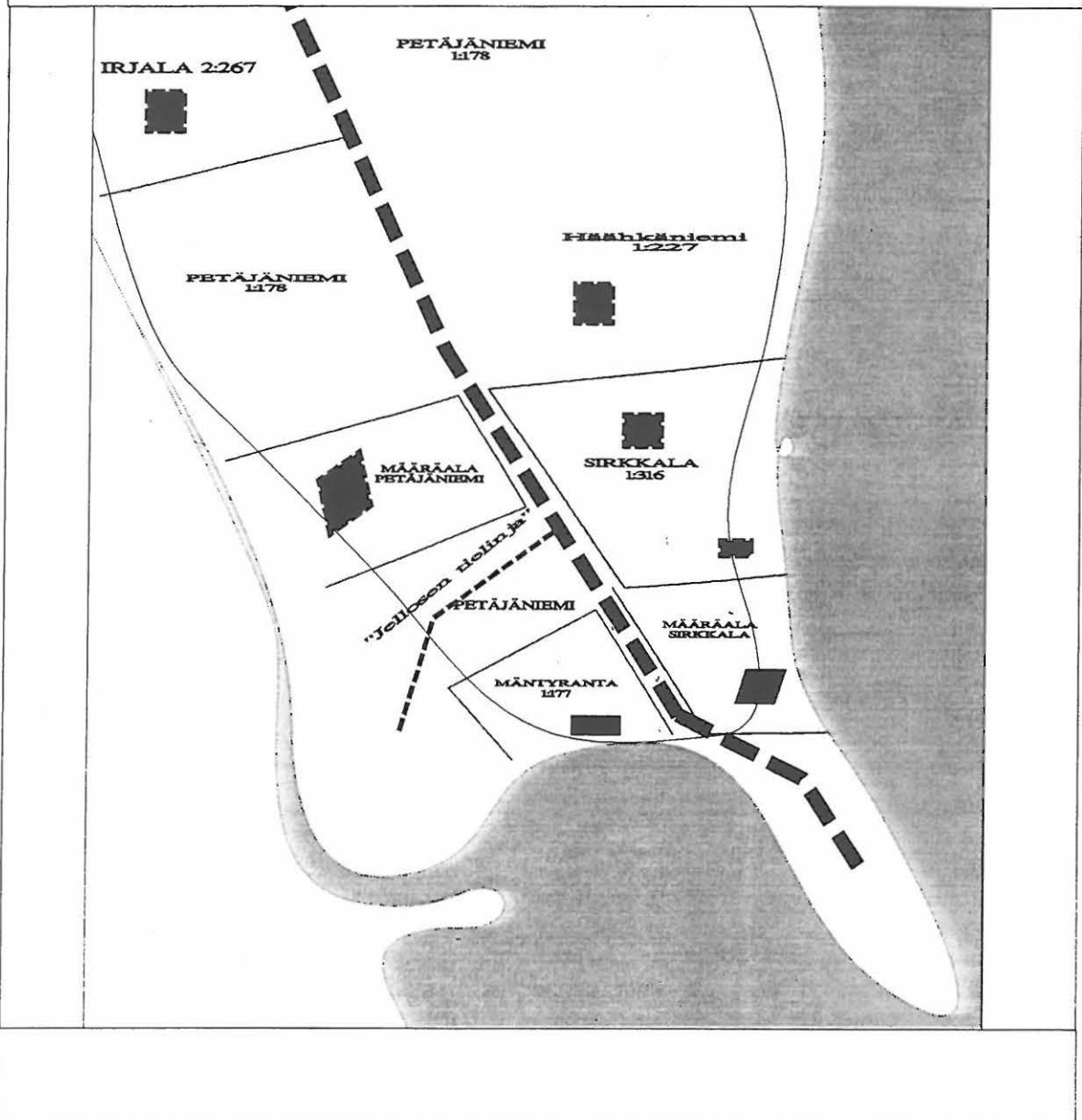
- SE-osa, tien E-puoli, mökkitontti ja mökki: lääkäri Hannu Hämäläinen, Kinnula kk. (Tontilla perunamaa, muuten asuinpaikka on hyvin säilynyt).

- SW-osa, tien W-puoli, mökkitontti ja mökki, Onni Hämäläinen, Kinnula (hyvin säilynyt).
- Sirkkala, tien E-puoli, Hellin Hämäläinen, Kinnula Muhola (kauppa) p. 944-88802. Aikovat rakentaa tontille! Selitin tilanteen, jonka hyväksyivät. Suhtautuivat jopa innolla rauhoitukseen ja asuinpaikkaan. (osin hyvin säilynyt osin vanhaa puutarhaa)
- Sirkkalan N-puolella maatalo: Rantala, om. Onni Paananen Kinnula Muhola. (asuinpaikka peltona)
- Onni H:n N-puolella Tien W-puolella maasiivu, jonka omistaa Kalervo Hämäläinen, Kinnula Muhola p. 944-85676. (tontilla Alosen tielinjaus, muuten neitseellinen asuinpaikan osa.)
- Edellisen N-puolella uudisrakennus ja tontti: Pasi Jellonen Kinnula Muhola. Suurelta osin tuhoutunut, mutta reunoilla ehjää asuinpaikkaa. Jellosen vaimo soitti minulle myöhemmin syksyllä ja kyseli, voivatko he raivata perunamaata tontilleen. Kehoitin häntä pidättymään maanraivaamisesta ja pyysin heitä ottamaan yhteyttä museovirastoon.
- Jellosen tontin N-puolella on iso alue Kalervo Hämäläisen maata. Koskematonta metsää.
- Tien W-puolella alueen N-osassa IRJALAN talo, omistaja Arvo Hakkarainen Kinnula Muhola (puutarhaa).

KINNULA 60 Saari Muhola-Häähkäniemi, esihist. asuinpaikka-alue

Ei mittakaavassa, silmämääräinen kartta
T. Jussila 1989

EK 5334 02



256 01 0016

561.16

Kunta: **KINNULA**
 Nimi : **Muhola-Tuliniemi**

Kylä: **Saari**
 Inv.nro: **61**

Mj.tyyppi: **Asuinpaikka**
 Ajoitus : Kivikautinen

Luokka: 2

Kartta: 2334 05 Koordinaatit: tarkka Tarkkuus: +- 0
 X: 7021 97 Y: 2556 00 Z: 132 Z2: 133 Ala: 1200 m»

Kunto tuhottu-hyvä. Asbestikeramiikkaa.
 Matala "saari", jonka koko ala asuinpaikkana. Moreenia.

Tilan nimi: Uusitalo Tilan numero: 1:129
 Omistaja : Risto Muhonen
 Osoite : 43940 Muhola

Löydöt:

Km	25410:	1, SAVIASTIAN PALOJA	1 kpl,
Km	25410:	2, SAVIASTIAN PALOJA	1 kpl,
Km	25410:	3, PALANUTTA LUUTA	6 kpl,
Km	25410:	4, KVARTSI-ISKOKSIA	20 kpl,

Paikka sijaitsee Muholan Hiilinginlahden NE-rannalla, Hiilinginjoen suusta 600 m SE, pienellä mäenkumpareella Kivijärven rannassa.

Matala mäenkumpare on noin 20-30 m leveä ja noin 60 m pitkä N-S-suuntaan. Mäen eteläosa pistää pienenä niemekkeenä Hiilinginlahden suuhun. Varsinainen Tuliniemi (kohde __), jossa on röykkiön rippeet, on 150 SE. Mäen SE-osassa on sorakuoppa, josta on otettu maata rannassa olevan mökin perustuksiin ja pihaan. Soranotto on tuhonnut keskeisen osan asuinpaikasta. Poimin kuopan reunoilta kvartseja ja keramiikkaa. Sorakuopan reunalla on maakellari, joka on myös tuhonnut asuinpaikkaa. Noin kaksi kolmasosaa mäestä on kuitenkin lähes koskematon, joten asuinpaikkaa on vielä jäljellä. Pari kvartssia poimin mäen pohjoisosasta, tien reunaojasta. Mäen eteläosan mökin omistaa Uuditalon vanha isäntä Mauno Muhonen, maat omistaa hänen poikansa Risto Muhonen.

PV 2334 05

KINNULA SAARI GI MUHOLA-TULINIEMI



7022
←

2556



Kunta: KINNULA	Kylä: Saari
Nimi : Markoniemi-Hiekkalahti	Inv.nro: 62

Mj.tyyppi: **Asuinpaikka** Luokka: 1
 Ajoitus : Kivikautinen

Kartta: 2334 04 Koordinaatit: tarkka Tarkkuus: +- 0
 X: 7015 76 Y: 2557 40 Z: 135 Z2: 135 Ala: 6000 m»

Kunto erinomainen. Asumuspainanteita rantatörmällä.
 Muin. saari ja kapea salmi, hiekka, rantavalli.

Tilan nimi: Kannas Tilan numero: 7:27
 Omistaja : Saara Pylvänäinen
 Osoite : 87200 Kajaani
 Tilan nimi: Kannasniemi Tilan numero: 7:26
 Omistaja : Olavi Muhonen
 Osoite : 43960 Saarensalmi

Löydöt:

Km	25411:	1, KVARTSI-ISKOKSIA	1 kpl,
Km	25411:	2, PALANUTTA LUUTA	2 kpl,
Km	25411:	3, KVARTSI-ISKOKSIA	2 kpl,

Paikka sijaitsee Kinnulan etelärajalla, Kivijärven W-rannalla, Markoniemen SE-kärjessä olevalla hiekkakankaalla, hiekkalahden NE-rannalla olevalla muinaisella rantatörmällä. Asuinpaikka ulottuu niemeen tulevan tien päässä olevalta käänöpaikalta, joka on noin 180 m Kannasniemen talosta S-SE, rantavallia pitkin 300 m etelään, niemen eteläkärkeen.

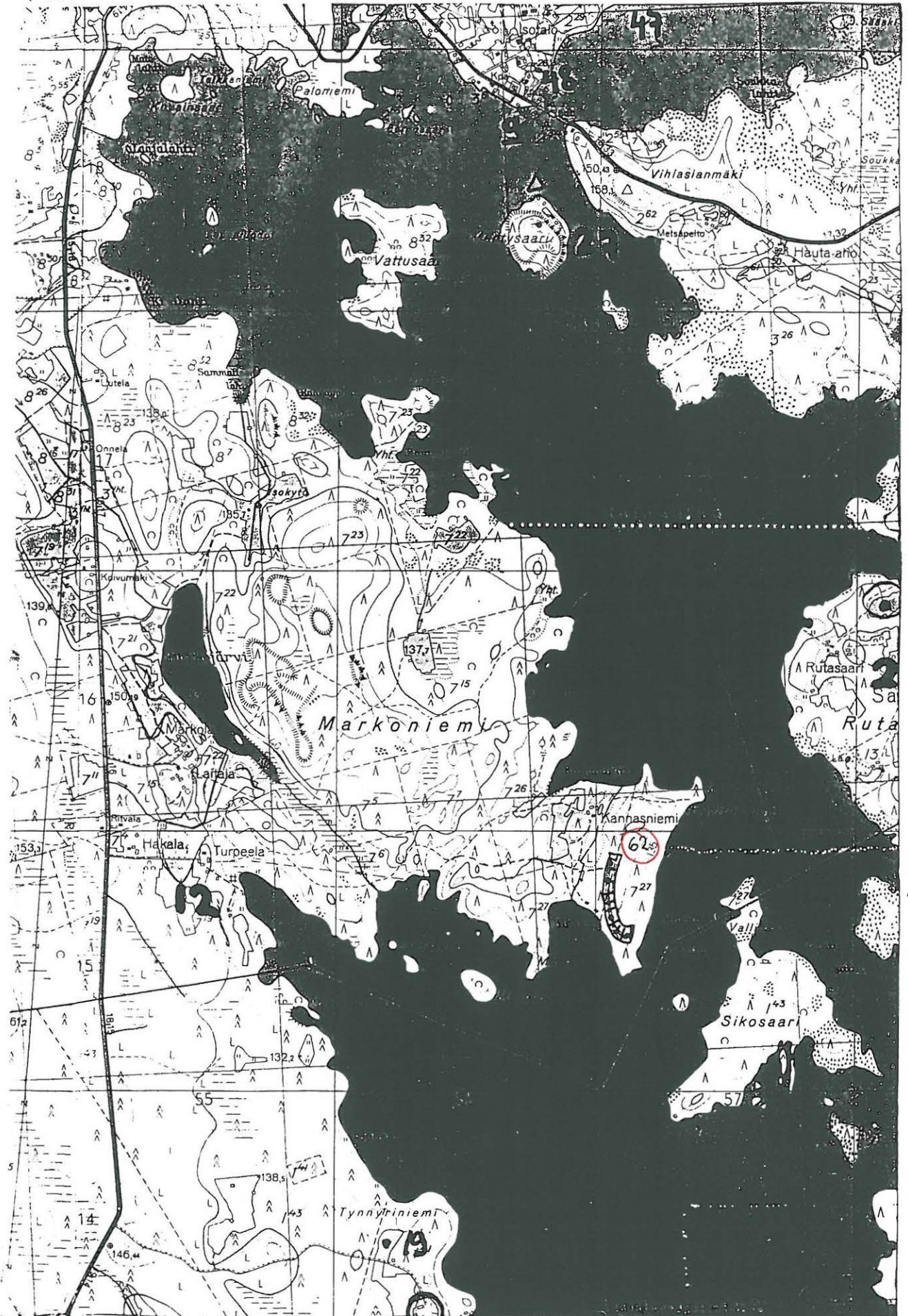
Asuinpaikka on muinaisella n. 600 x 200 m laajuisella saarella, jonka on erottanut Markoniemestä n. 60-150 m leveä 400 m pitkä salmi. Salmen eteläosa on nyt Hiekkalahti-niminen matala-rantainen lahdeke. Muinaista saarta kiertää 135 m mpy. rantavalli. "Saari" on täysin koskematon ja kasvillisuudeltaan hoidettua kangasmetsää. Nykyisessä rannassa, vanhan rantavallin alapuolella on pari mökkiä, jotka eivät ole asuinpaikka-alueella. Ainoa kohta, missä asuinpaikkaan on kajottu, on "saaren" keskellä länsirannalla oleva metsätien käänöpaikka, mistä on kuorittu turve pois. Poimin tästä paljaasta maasta kvartseja.

Rantavallilla erottuu kolme selvää asumuspainanneta. Pohjoisin painanne on tieltä noin 70 m etelään ja toinen tästä noin 120 m etelään, mökkien itäpuolella. Kolmas painanne on aivan "saaren" eteläkärjessä. Tein koekuopat kahteen pohjoisempaan painanteeseen. Molemmista erottui syvällä vahva lika-nokimaa. Pohjoisimmasta painanteesta löysin myös kvartseja. Paikka on hieno ja vielä täysin eheä. Sen suojeluun olisi kiinnitettävä suurta huomiota.

T.Jussila 1989

PK 2334 04

KINNULA 62 SAARI MARKONIEMI-HIEKKALAHTI



Kunta: **KINNULA**
 Nimi : **Paikantamatta**

Kylä: **Paikantamatta**
 Inv.nro: **63**

Mj.tyyppi: **Hajalöytöpaikka**
 Ajoitus : **Kivikautinen**

Luokka: 3

Kartta: 0 Koordinaatit: ei Tarkkuus: +- 0
 X: 0 Y: 0 Z: 0 Z2: 0 Ala: 0 m»

Paikantamatomat irtolöydöt Kinnulan kunnasta

 Tila- ja omistajatietoja ei ole

Löydöt:

JySem	78:	0,	KIVITALTTA	2 kpl,
JySem	81:	1,	REIKÄKIVI	1 kpl,
KinMu	207:	0,	KIVITALTTA	1 kpl,
KinMu	208:	0,	KIVITALTTA	1 kpl,
Km	5218:	0,	RAUTAKIRVES	1 kpl,
Km	5218:	8,	HIOINKIVI	1 kpl,
Km	9625:	8,	KIVIKIRVES	1 kpl,
Km	9699:	7,	TASATALTTA	1 kpl,
Km	9699:	8,	KIVIESINE	1 kpl,

 JySem = Jyväskylän seminaarin kokoelma.

· KinMu = Kinnulan kotiseutumuseo.

Kunta: KINNULA
Nimi : Pösölä

Kylä: Kinnula
Inv.nro: 64

Mj.tyyppi: Hajalöytöpaikka
Ajoitus : Rautakautinen

Luokka: 3

Kartta: 0 Koordinaatit: ei Tarkkuus: +- 0
X: 0 Y: 0 Z: 0 Z2: 0 Ala: 0 m»

Tarkastamatta. Paikantamatta. Pösölän talosta Kinnulasta.

Tila- ja omistajatietoja ei ole

Löydöt:

Km 2918: 1, MOSAIIKKIHELMI 1 kpl,

T.Jussila 1989

Kunta: KINNULA
Nimi : Hakkaranniemi

Kylä: Kinnula
Inv.nro: 65

Mj.tyyppi:Hajalöytöpaikka
Ajoitus : Kivikautinen

Luokka: 3

Kartta: 0 Koordinaatit: ei Tarkkuus: +- 0
X: 0 Y: 0 Z: 0 Z2: 0 Ala: 0 m»

Tarkastamatta, Paikantamatta. Hakkaranniemen talosta.

Tila- ja omistajatietoja ei ole

Löydöt:

Km 2887: 30, KIVITALTTA 1 kpl,

=====