

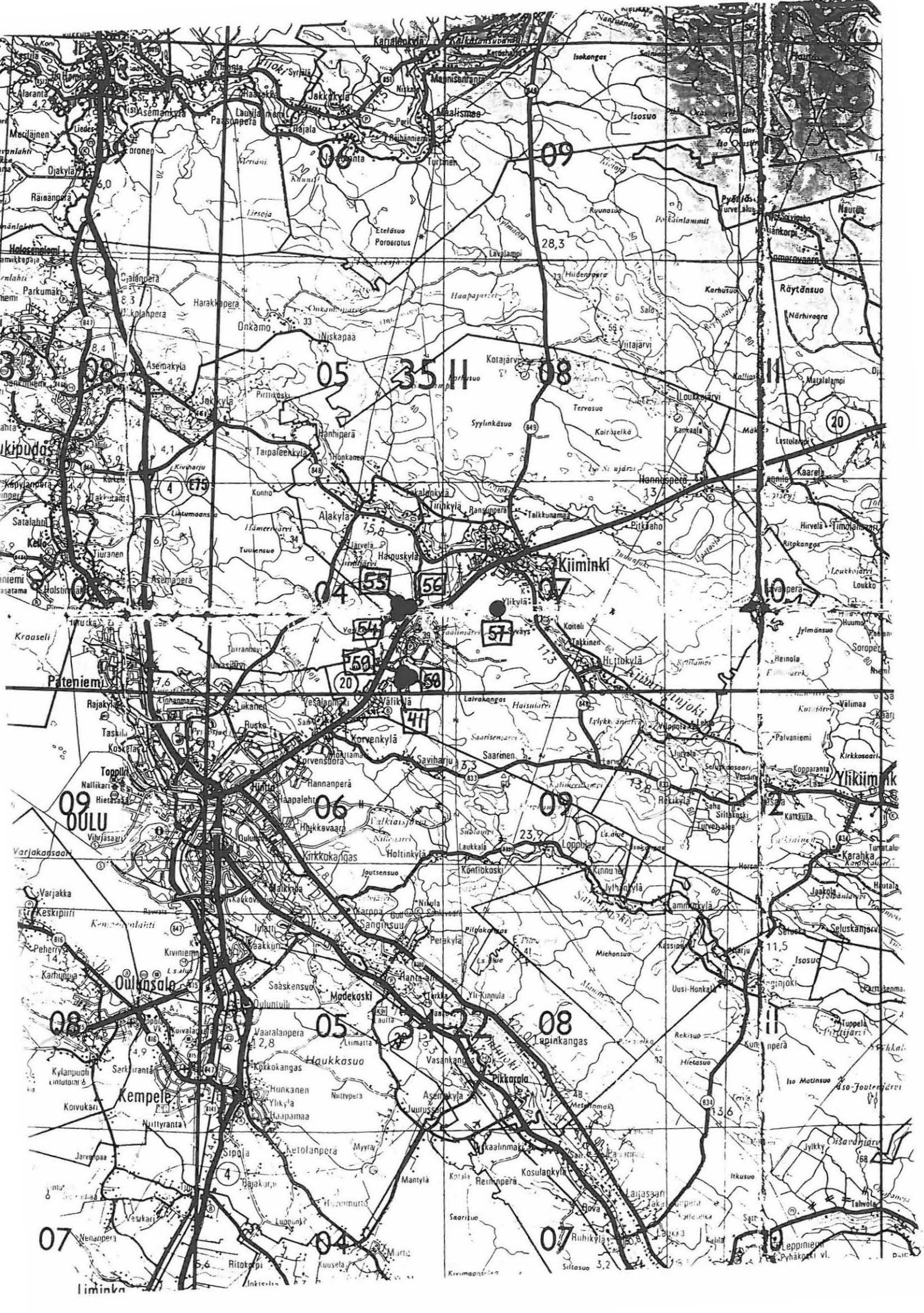
ARKEOL.05. 265/8.11.2006

M

KIIMINKI

TAAJAMAN
osayleiskaava-alueen inventointi
2003-2004

Mika Sarkkinen, FM
tutkija
Pohjois-Pohjanmaan museo



JOHDANTO

Tekeillä olevan Kiimingin taajaman osayleiskaavan laatimisen katsottiin Museoviraston aluevalvoja Markku Torvisen ja Pohjois-Pohjanmaan vs. tutkijan Mika Sarkkisen käymän keskustelun jälkeen edellyttävän muutaman päivän inventointia. Inventointi sovittiin kunnan kaavoitusarkkitehdin Hilikka Lempiäisen kanssa tehtäväksi Pohjois-Pohjanmaan museon arkeologin toimesta virkatyönä niin, että kaavoittaja vastaa matkakuluista. Maastotyöt, yhteensä 5 päivää, tehtiin elokuussa 2003 ja toukokuussa 2004.

Kiimingistä on aiemmin tehty ajantasaistava perusinventointi (Kiimingin inventointi 1994, M. Sarkkinen). Tuolloin tarkastettiin kunnan alueelta tunnetut muinaisjäännökset ja pyrittiin selvittämään ja paikantamaan muutamia arkistotiedoissa mainittuja kohteita. Kattavaan inventointiin ei tuolloin ollut mahdollisuutta, vaikka muutamia ennestään tuntemattomia kohteita tavattiinkin. Tämän jälkeen on tehty inventointia Koitelin (Alakärppä 1996) ja Huttukylän (Iisakka & Jylkkä 2000, Sarkkinen 2003) alueilla.

Taajaman osayleiskaavan alueelta tunnettiin aiemmin kohdetta: Lukkarila (6) ja Haaramaantien soraharju (13). Kumpikin ovat tarkemmin paikantamattomia kiviesineiden löytöpaikkoja. Kiinteitä muinaisjäännöksiä ei tiedossa ollut. Syksyllä 2003 löydettiin neljä aiemmin tuntematonta kiinteää muinaisjäännöstä. Keväällä 2004 ei uusia kohteita onnistuttu löytämään. Inventointia tehtiin myös silmälläpitäen Taajaman osayleiskaavaan liittyvää kunnassa vireillä ollutta Kuusamontien kehittämissuunnitelmaa. Kohteet ilmoitettiin kaavoittajalle kesäkuussa 2004.

Taajaman osayleiskaava-alueen ulkopuolelta tavattiin kaksi uutta kiviröykkiötä. Ne sijaitsevat Jäälinjärven eteläpuolella lähellä aiemmin tunnettua Näppärinkankaan röykkiökohdetta (41).

Seuraavassa on kuvaus kaikista inventoinnin yhteydessä tarkastetuista kohteista. Aiemmin tunnettuja löytöpaikkoja ei enää selvitetty. Niitä pyrittiin paikantamaan vuoden 1994 inventoinnissa, jonka jälkeen niistä ei ole uutta ilmennyt. Kohteiden sijainti on esitetty koordinaatein (yhtenäis- ja peruskoordinaatisto ovat alueella yhtenevät, mitattu peruskartalta koordinaattilevyllä, ei gps tms. paikannusta) ja liitekartoissa. Käytetty numerointi viittaa Museoviraston ylläpitämän muinaisjäännösrekisterin kuntakohtaiseen järjestysnumeroon (järjestysnumero).

Oulussa 13.12.2004

Mika Sarkkinen M.S.

Mika Sarkkinen
tutkija/PPM

KOHDELUETTELO:

- 41. NÄPPÄRINKANGAS, Röykkiö.
- 54. ISOKANGAS W, Maakuoppia, 2 + 1 + 2? kpl.
- 55. ISOKANGAS N, Maakuoppia, 1 kpl.
- 56. ISOKANGAS NE, Maakuoppia, n. 5 kpl.
- 57. KOITELINSELÄN LUOTEISPÄÄ, Rakkakuoppia.
- 58. MYLLYKORPI S, Röykkiö.
- 59. MYLLYKORPI SW, Röykkiö.

KOHTEIDEN JAKAUTUMINEN PERUSKARTTALEHDILLE:

3511 07 KIIMINKI	57 Koitelinselän luoteispää
3511 04 JÄÄLI	41 Näppärinkangas, 54 Isokangas W, 55 Isokangas N, 56 Isokangas NE, 58 Myllykorpi S, 59 Myllykorpi SW

KUVAT:

Väri negatiivit, Pohjois-Pohjanmaan museo, kuva-arkisto:

- 39225 Kiiminki 54 Isokangas W, maakuoppa etelälounaasta
- 39226 Kiiminki 57 Koitelinselkä NW, rakkakuoppa etelästä

Diat, Pohjois-Pohjanmaan museo, kuva-arkisto:

- 6725 Kiiminki 41 Näppärinkangas, röykkiö, lännestä.
- 6726 Kiiminki 41 Näppärinkangas, röykkiö, lännestä.
- 6727 Kiiminki 58 Myllykorpi S, röykkiö, pohjoisesta.
- 6728 Kiiminki 59 Myllykorpi SW, röykkiö, takana oleva talo Lunkintien varrella, etelästä.

KIIMINKI 41

Kohteen nimi: NÄPPÄRINKANGAS N 255 01 0041

Määrittely ja mj-luokka: röykkiö. II

Peruskartta: 3511 04 JÄÄLI

Koordinaatit: p = 7220 73, i = 3438 34, z = 40

Kylä ja alue: Kiiminki, Jääli

Tila: 188:1 ja 232:0 Jannela

Omistaja: Leena Schönberg ja Leena ja Ahti Schönberg

Kohde sijaitsee Kiimingin kirkosta noin 7 km lounaaseen ja vajaan pari kilometriä Jäälinjärvestä etelälounaaseen. Jäälinjärven länsipäästä etelään laskevan Jäälinojan itäpuolella on vastikään asuntoalueeksi rakennettu Myllykorpi –niminen peltoalue. Vanhan peltoalueen lounaiskulmaan johtaa pohjoisesta Lunkintie. Asuntoalueen eteläpuolella on kosteikkojen ja ojien toisistaan erottamia pieniä moreenikumpareita. Näppärinkankaan pohjoispuolisella moreenikumpareella on yksittäinen kivröykkiö.

Paikalla olevan koillinen - lounassuuntaisen röykkiön pituus on 7 – 8 metriä, leveys 4 – 5 metriä ja korkeus 60 – 70 cm. Osin sammalen peittämä röykkiö on koottu pienehköistä nostannaisista loivapiirteisen moreenikumpareen korkeimmalle kohdalle. Röykkiö on lievästi metsä-äestysvahingoittama. Jokseenkin itä – länsisuuntaiset äestysurat kulkevat röykkiön poikki sen molemmissa päissä ja hieman keskikohdan eteläpuolelta. Röykkiön koillispuoliskossa kasvaa kuusi.

Röykkiön ympärillä ja kumpareen rinteillä olleet äestysurat tarkastettiin, mutta mitään asuinpaikkaa viittaavaa ei tavattu. Maaperä oli pääasiassa kivikkoista hiekkamoreenia, muutamain paikoin oli jokseenkin kivettömiä suppeita hiekkaisia kohtia, mutta myös ne olivat löydöttömiä. Kohteen pohjoispuolisilla kumpareilla sijaitsevat röykkiökohteet 58 ja 59.

Kohde tarkastettu: 1.6.2004

Aiemmat tutkimukset: Inv. 2000 Iisakka ja Jylkkä

Diakuvat/PPM: 6725 Kiiminki 41 Näppärinkangas, röykkiö, lännestä.
6726 Kiiminki 41 Näppärinkangas, röykkiö, lännestä.

Kartta: 3511 04 JÄÄLI, p. 1981, pp. 1988

Kiviröykkiö. II.



3511 04 JÄÄLI

p = 7220 73

Kiiminki, taajaman osayleiskaava

i = 3438 34

Inv. M. Sarkkinen 2004

z = n. 40

KIIMINKI 54

Kohteen nimi: ISOKANGAS W *länsi' 1000 00 2070*

Määrittely ja mj-luokka: maakuoppia. II.

Peruskartta: 3511 04 JÄÄLI

Koordinaatit: p = 7223 80, i = 3437 74, z = n. 42,5
p = 7223 97, i = 3437 75, z = n. 42,5
p = 7224 02, i = 3437 78, z = n. 42,5

Kylä ja alue: Kiiminki, Jääli

Tila: 5:20

Omistaja:

Kohde sijaitsee Kiimingin kirkosta n. 5,3 km länsilounaaseen, Jäälinjärven pohjoispäästä ja Kuusamontiestä n. 1,2 – 1,3 km länteen Isokankaan länsireunalla, sen pohjoisosassa. Alue on länsipuolisen suon ja itäpuolisen hiekkakuopan välissä olevaa suhteellisen tasaista mäntykangasta, jonka reuna laskee jyrkemmin kohti suota. Paikalle johtaa pohjoispuoliselta Jäälistä Alakyläntielle johtavalta metsäautotieltä polkutie/ajoura, joka kulkee etelään pitkin kangasta välillä haarautuen.

Paikalla on 4 – 5 maakuoppaa. Eteläisin kuoppa sijaitsee hiekkakuopan länsireunalla olevan tilan kulmassa sijaitsevasta pyykistä noin 25 metriä luoteeseen, kahden polkutien haaran välissä lähempänä alempana kulkevaa läntistä polkutietä. Kuopan halkaisija on noin 1,5 metriä ja syvyys noin 30 cm. Kuoppaan tehty koepisto paljasti selvän huuhtoutumiskerroksen, selviä palojälkiä ei tavattu. Tämän ja em. pyykin välissä on toinenkin kuoppa. Kooltaan edellistä vastaava kuoppa on kuitenkin osin kivien täyttämä, eikä sen iästä ja luonteesta ole varmuutta. Kyseessä voi olla hyvinkin nuori kuoppa. Kvartsia tms. asuinpaikkaan viittaavaa ei alueelta löydetty.

Keskimmäinen kuoppa sijaitsee kankaan reunalla noin 20 metriä kankaan länsipuolisesta ojasta ja kankaan pohjoisreunalla olevasta vesipisteestä tms. putkesta noin 40 metriä etelään. Putken luo johtaa polkutie, jonka eteläpuolella kuoppa on. Kuopan halkaisija on noin 1,5 metriä ja syvyys noin 30 - 40 cm. Kuopasta tavattiin huuhtoutumiskerros. Kvartsia tms. asuinpaikkaan viittaavaa ei alueelta löydetty.

Pohjoisin kuoppa sijaitsee noin 30 metriä palstan rajalla olevasta kivipyykistä etelälounaaseen. Jäkälää kasvavalle hiekkaharjanteelle tehty kuoppa on halkaisijaltaan noin 1,5 metriä ja noin 30 cm syvä (kuvattu). Tästä 6 – 7 metriä pohjoiseen on yksi epämääräinen, halkaisijaltaan metrin luokkaa oleva kuopanne. Näidenkään luota ei tavattu mitään selvästi asuinpaikkaan viittaavaa.

Kuoppien koko ja sijainti yhdessä niistä tehtyjen havaintojen kanssa viittaavat niiden olevan lähinnä keittokuoppia. Täyttä varmuutta ei kuoppien luonteesta kuitenkaan saatu. Vaikka alueelta ei tavattukaan viitteitä asuinpaikasta on huomattava, että vastaavat kuopat liittyvät usein asuinpaikkaan.

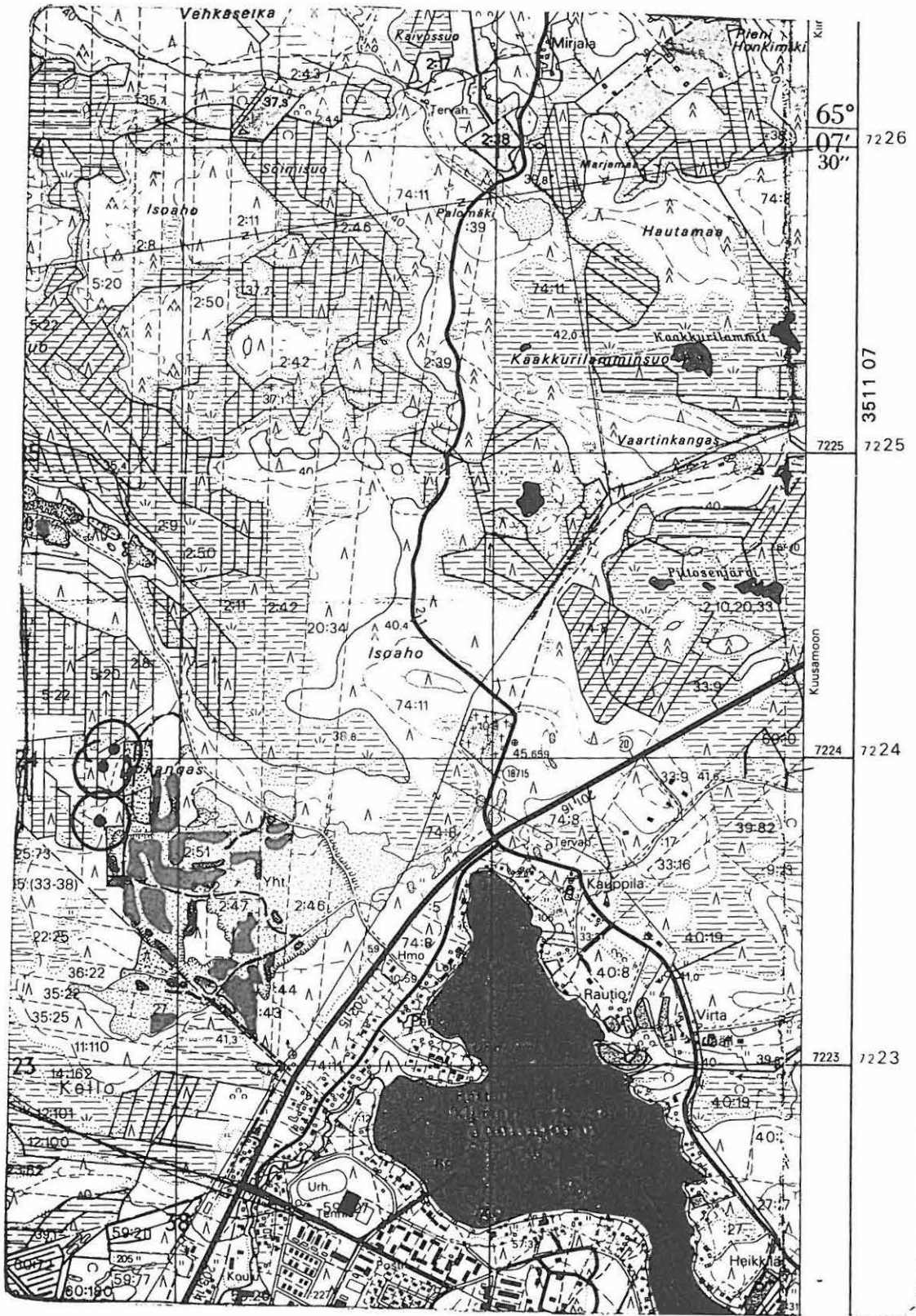
Kohde tarkastettu: 19.8.2003

Aiemmat tutkimukset: - *Timo Ylimaa 2003*

Värikuva/PPM: 39225 Kiiminki 54 Isokangas W, maakuoppa etelälounaasta

Kartta: 3511 04 JÄÄLI, p. 1981, pp. 1988

Maakuoppia. II.



3511 04 JÄÄLI

Kiiminki, taajaman osayleiskaava

Inv. M. Sarkkinen 2004

p = 7223 80, p = 7223 97,
 p = 7224 02
 i = 3437 74, i = 3437 75,
 i = 3437 78
 z = n. 42,5

KIIMINKI 55

pohjansein 1000 01 0423

Kohteen nimi: ISOKANGAS N

Määrittely ja mj-luokka: maakuoppa. II.

Peruskartta: 3511 04 JÄÄLI

Koordinaatit: p = 7224 38, i = 3437 93, z = 40 - 42,5

Kylä ja alue: Kiiminki, Jääli

Tila: 2:9

Omistaja:

Kohde sijaitsee Kiimingin kirkosta n. 5,1 km länsilounaaseen, Jäälinjärven pohjoispäästä ja Kuusamontiestä n. 1,3 km luoteeseen Isokankaan luoteispuolisella pienellä kankaalla Jäälissä Alakyläntielle johtavan metsäautotien varrella. Alue on alavaa ja kapeaa soiden ympäröimää kuivaa mäntykangasta, joka on osin hakattu ja äestetty.

Paikalla on yksi maakuoppa. Se sijaitsee välittömästi metsäautotien itäpuolella. Kuopan koko on noin 1,5 x 2 metriä ja syvyys noin 30 – 40 cm. Kuoppaa ympäröi heikko valli. Kuoppaan tehty koepisto paljasti ohuen huuhtoutumiskerroksen, selviä palojälkiä ei tavattu. Kuoppaan on heitelty tiiltä ym. roinaa, mutta se erottuu kuitenkin selvästi. Tien länsipuolinen kangasharjanne on äestetty, mutta kvartsia tms. asuinpaikkaan viittaavaa ei alueelta löydetty. Vaikka alueelta ei tavattukaan viitteitä asuinpaikasta on huomattava, että vastaavien kuoppien yhteydessä on usein asuinpaikka.

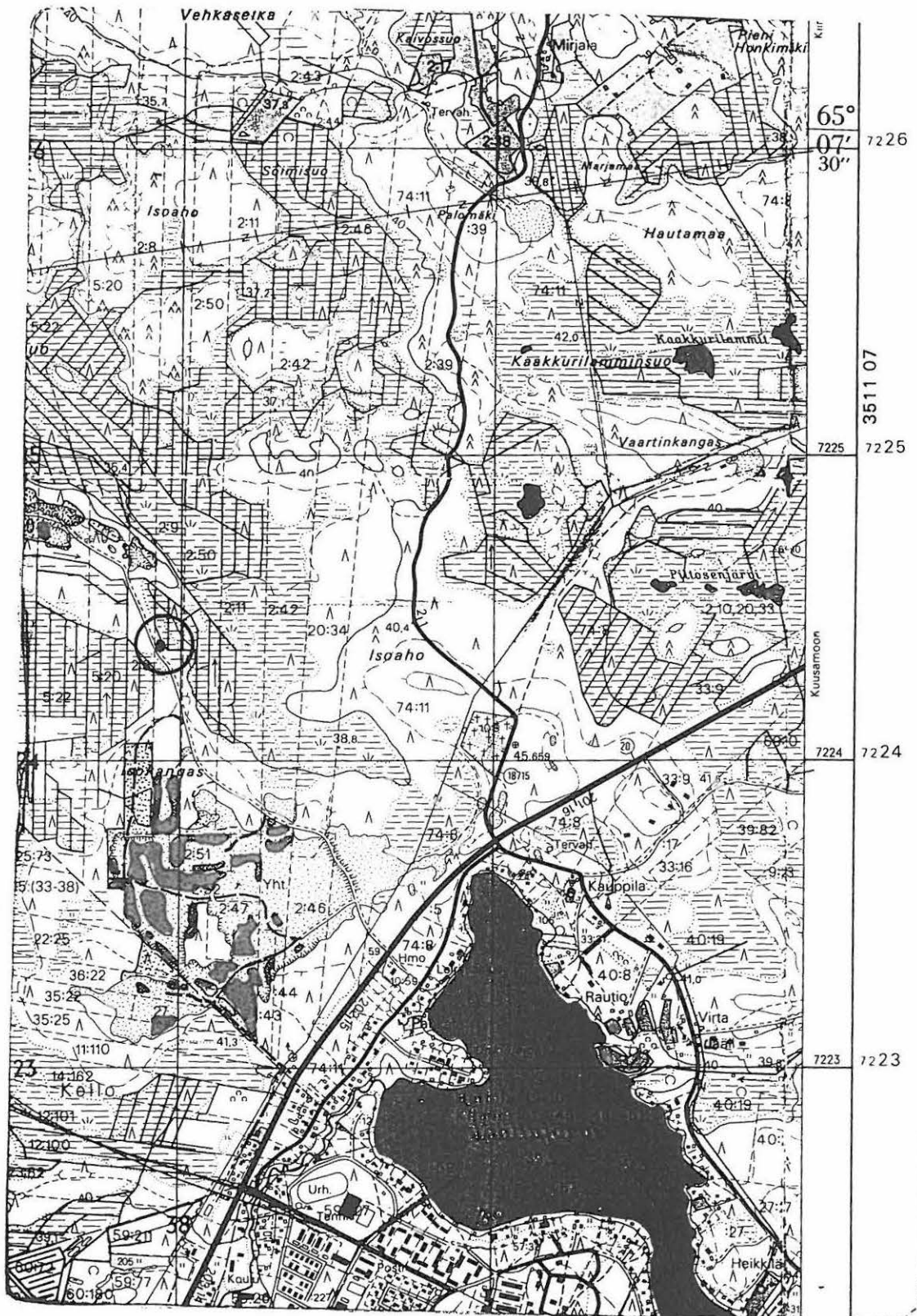
Kohde tarkastettu: 19.8.2003

Aiemmat tutkimukset: -

Inventointilöydöt: -

Kartta: 3511 04 JÄÄLI, p. 1981, pp. 1988

Maakuoppa. II.



3511 04 JÄÄLI

Kiiminki, taajaman osayleiskaava

Inv. M. Sarkkinen 2004

p = 7224 38

i = 3437 93

z = n. 40 - 42,5

KIIMINKI 56

Kohteen nimi: ISOKANGAS NE *ko. Kiiminki 1000 01 0445*

Määrittely ja mj-luokka: maakuoppia. II.

Peruskartta: 3511 04 JÄÄLI

Koordinaatit: p = 7223 85, i = 3438 44, z = 40 - 42,5
 p = 7223 87, i = 3438 65, z = 40 - 42,5
 p = 7223 84, i = 3438 62, z = 40 - 42,5
 p = 7223 91, i = 3438 56, z = 40 - 42,5

Kylä ja alue: Kiiminki, Jääli

Tila: 20:34 ja 74:11

Omistaja:

Kohde sijaitsee Kiimingin kirkosta n. 51,5 km lounaaseen ja Jäälinjärven pohjoispäätä ja Kuusamontiestä 300 – 500 metriä länsiluoteeseen. Alue on pääosin hiekkamontuksi kaivetun Isokankaan koilliskulmalla säilynyttä aaltoilevaa kuivaa mäntykangasta, jonka pohjois- ja itäpuolella on suo.

Alueella on useita maakuoppia. Niistä läntisin sijaitsee palstan 20:34 keskivaiheilla pohjoispuoliseen suohon laskevan kankaanlaidan harjanteella lähellä polkua. Kuopan halkaisija on n. 1,5 m ja syvyys n. 30 cm. Sekä kuopan keskellä että laidoilla tavattiin turpeenalainen huuhtoutumiskerros. Alueella oli myös 4 – 5 nuorta maaperän tarkastuskuoppaa. maakuoppa. Tästä itään kangas jatkuu aaltoilevana kuivana kankaana, jolla on useita lähinnä itä-länsi –suuntaisia matalia harjanteita. Palstalla 74:11 kankaan itäreuna laskeutuu suohon. Kankaan itäreunaa kulkee polku. Polun itäpuolella pienen harjanteen korkeimmalla kohdalla on yksittäinen pieni kuopanne, jonka halkaisija on noin 1 metri ja syvyys 20 cm. Tästä parikymmentä metriä länteen on kolme kuoppaa, joiden halkaisija on 1 – 1,5 metriä ja syvyys 30 – 40 cm. Näistä luoteeseen on ainakin pohjoisimmalla harjanteella, sen pohjoisreunalla, vielä yksi heikon vallin reunustama kuoppa, jonka halkaisija on 2 – 2,5 metriä ja syvyys noin 50 cm.

Kvartsia tms. asuinpaikkaan viittaavaa ei alueelta löydetty. Vaikka alueelta ei tavattukaan viitteitä asuinpaikasta on huomattava, että samantapaiset kuopat liittyvät usein asuinpaikkaan.

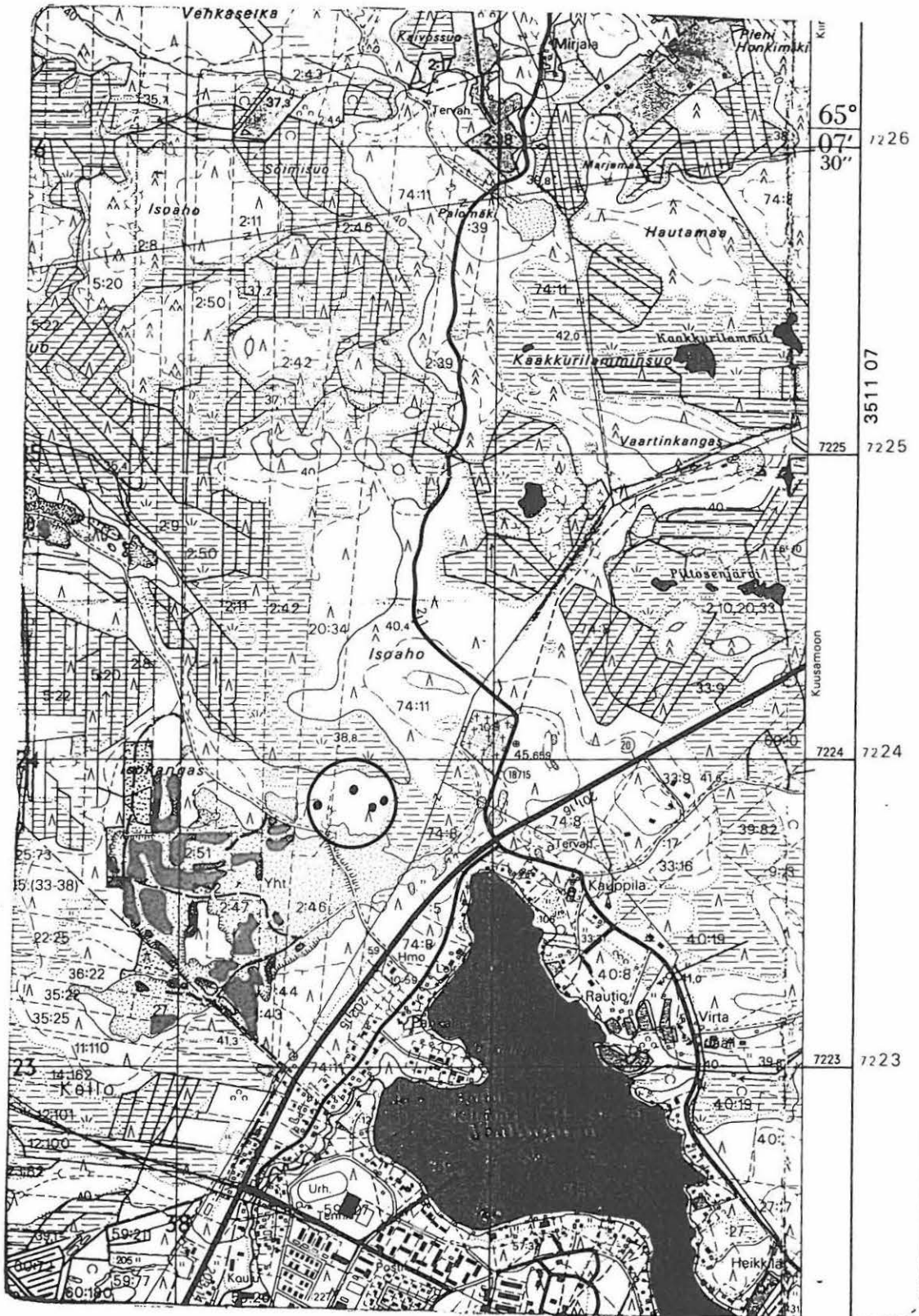
Kohde tarkastettu: 19.8.2003

Aiemmat tutkimukset: -

Inventointilöydöt: -

Kartta: 3511 04 JÄÄLI, p. 1981, pp. 1988

Maakuoppia. II.



3511 04 JÄÄLI

Kiiminki, taajaman osayleiskaava

Inv. M. Sarkkinen 2004

p = 7223 85, p = 7223 87,
 p = 7223 84 ja p = 7223 91
 i = 3438 44, i = 3438 65
 i = 3438 62 ja i = 3438 56
 z = n. 40 - 42,5

KIIMINKI 57

Kohteen nimi: Koitelinselän luoteispää 1500 01 04/24

Määrittely ja mj-luokka: rakkakuoppia. II.

Peruskartta: 3511 07 KIIMINKI

Koordinaatit: p = 7224 00, i = 3442 57, z = 60

Kylä ja alue: Kiiminki

Tila: 9:91

Omistaja:

Kohde sijaitsee Kiimingin kirkosta n. 3,2 km eteläkaakkoon Kiiminkijoen ja siitä kolmisen kilometriä länteen olevan Lauttalammen puolimaissa Koitelinselän luoteisosassa. Koitelinselkä on pari kilometriä pitkä kapea kosteikkojen ympäröimä moreeniharjanne, joka luoteispäässään levenee mäntykankaaksi. Selkää pitkin kulkee metsäautotie. Harjanteen kaakkois- ja keskiosassa on laajahkoja sorakuoppia, jotka sijaitsevat tien pohjoispuolella. Näistä luoteisempi on n. 400 metriä pitkä ja noin 20 – 60 metriä leveä. Kuoppa sijoittuu niin, että se noudattelee harjanteen korkeinta kohtaa, joka siis näiltä osin on pois kaivettu. Kivikkoselänteen pohjoispuolella on suohon laskeva mäntykangas

Sorakuopan luoteispään tasalta n. 20 – 25 metriä länteen, harjanteen selän pohjoispuolisella terassilla on 2 – 3 kivikkokuoppaa. Kuoppien halkaisija on noin 1 metri ja syvyys noin 30 cm. Kuopat ovat pienikivisessä rakassa osin sammalen peittäminä. Niiden vierellä kasvaa kaareva vanha mänty. Kuoppien lisäksi paikalla on myös jokunen epämääräinen kuopanne. Tästä n. 20 metriä luoteeseen on vielä yksittäinen kuoppa sammalen peittämässä rakassa. Kuopan halkaisija on 1 – 1,5 metriä ja syvyys 40 – 50 cm. Terassin alapuolella olevalle kankaalle tehtiin muutamia koepistoja, mutta mitään asuinpaikkaan viittaavaa ei tavattu, kuten ei muualtakaan alueelta.

Kohde tarkastettu: 22.8.2003

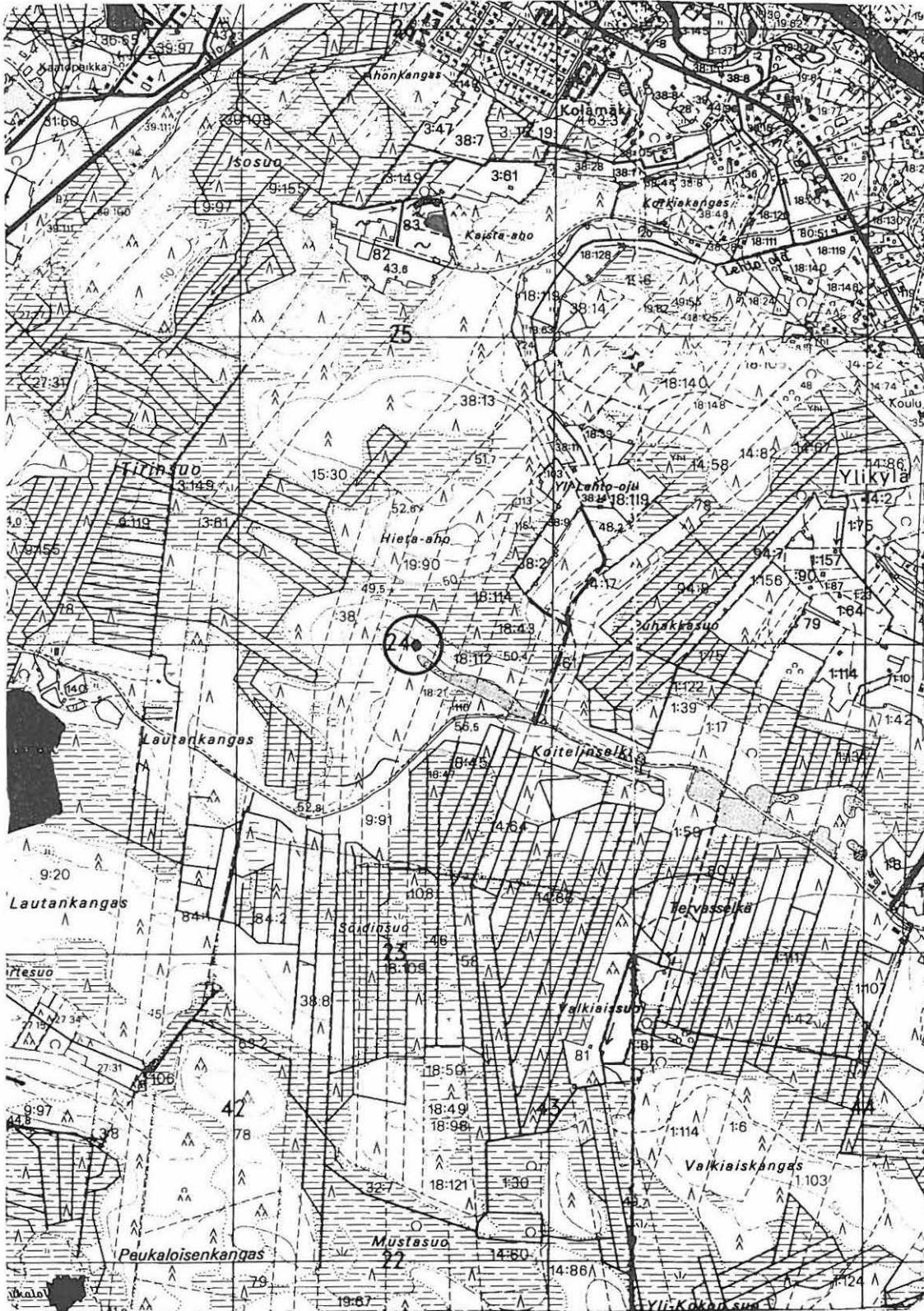
Aiemmat tutkimukset: -

Inventointilöydöt: -

Värikuvat/PPM: 39226 Kiiminki 57 Koitelinselkä NW, rakkakuoppa etelästä

Kartta: 3511 05, p. 1981, pp. 1988

Rakkakuoppia. II.



3511 07 KIIMINKI

p = 7224 00

Kiiminki, taajaman osayleiskaava

i = 3442 57

Inv. M. Sarkkinen 2004

z = n. 60

KIIMINKI 58

Kohteen nimi: Myllykorpi S ¹ 1000 01 0449

Määrittely ja mj-luokka: röykkiö. II.

Peruskartta: 3511 04 JÄÄLI

Koordinaatit: p = 7220 85, i = 3438 40, z = 40

Kylä ja alue: Kiiminki

Tila: 60:176

Omistaja:

Kohde sijaitsee Kiimingin kirkosta noin 7 km lounaaseen ja vajaat pari kilometriä Jäälinjärvestä etelälounaaseen. Jäälinjärven länsipäästä etelään laskevan Jäälinojan itäpuolella on vastikään asuuntoalueeksi rakennettu Myllykorpi –niminen peltoalue. Vanhan peltoalueen lounaiskulmaan johtaa pohjoisesta Lunkintie. Asuntoalueen eteläpuolella on kosteikkojen ja ojien toisistaan erottamia pieniä moreenikumpareita.

Näppärinkankaan pohjoispuoliselta kumpareelta on aiemmin tavattu yksittäinen röykkiö (Kiiminki 41), joka tarkastettiin Kiimingin taajaman inventoinnin lopuksi. Matkalla Lunkintien päästä kohteelle 41 havaittiin siitä vajaan 150 metriä koilliseen olevan kumpareen korkeimmalla kohdalla matala sammalen ja varvikon peittämä kiveys. Kyseessä on matala kaakko-luode –suuntainen röykkiö, jonka pituus on n. 7 metriä ja leveys n. 3 – 3,5 m. Tasamatalan röykkiön korkeus on 30 – 40 cm. Röykkiön luoteisosassa oli näkyvillä muutamia tavallisen kokoisia nostannaisia, muuten rakenne erottui vain matalana kohoumana. Tunnusteltaessa kivikkoa tuli vaikutelma, että kiveyksen joukossa olisi muutama kookkaampikin kivi, ehkä maakiviä on käytetty hyväksi röykkiötä kasattaessa.

Vaikka kangas on hakattu ja äestetty, on kivirakenne säilynyt jokseenkin ehjänä. Sen pohjoispuolella on matala kuopanne, joka lienee röykkiötä nuorempi. Mitoiltaan ja muodoltaan röykkiö muistuttaa suuresti viereistä Näppärinkankaan röykkiötä, joka tosin on noin metrin pitempi ja leveämpi sekä korkeudeltaan noin kaksinkertainen ja vähän toisen suuntaiseksi rakennettu. Viereiseltä äestetyltä kankaalta ei onnistuttu löytämään mitään viitteitä asuinpaikasta. Äestysurat olivat tosin jo enimmäkseen umpeen kasvaneet. Peltoa tms. raivattua alaa ei kohteen välittömässä läheisyydessä näytä olleen.

Kohde tarkastettu: 1.6.2004

Aiemmat tutkimukset: -

Inventointilöydöt: -

Diakuvat/PPM: 6727 Kiiminki 58 Myllykorpi S, röykkiö, pohjoisesta.

Kartta: 3511 04 JÄÄLI, p. 1981, pp. 1988

Kiviröykkiö. II.



3511 04 JÄÄLI

p = 7220 85

Kiiminki, taajaman osayleiskaava

i = 3438 40

Inv. M. Sarkkinen 2004

z = n. 40

KIIMINKI 59

Kohteen nimi: Myllykorpi SW 2 1000 01 0450
 Määrittely ja mj-luokka: röykkiö. II.
 Peruskartta: 3511 04 JÄÄLI
 Koordinaatit: p = 7220 98, i = 3438~~2~~5, z = 40
 Kylä ja alue: Kiiminki
 Tila: 60:176
 Omistaja:

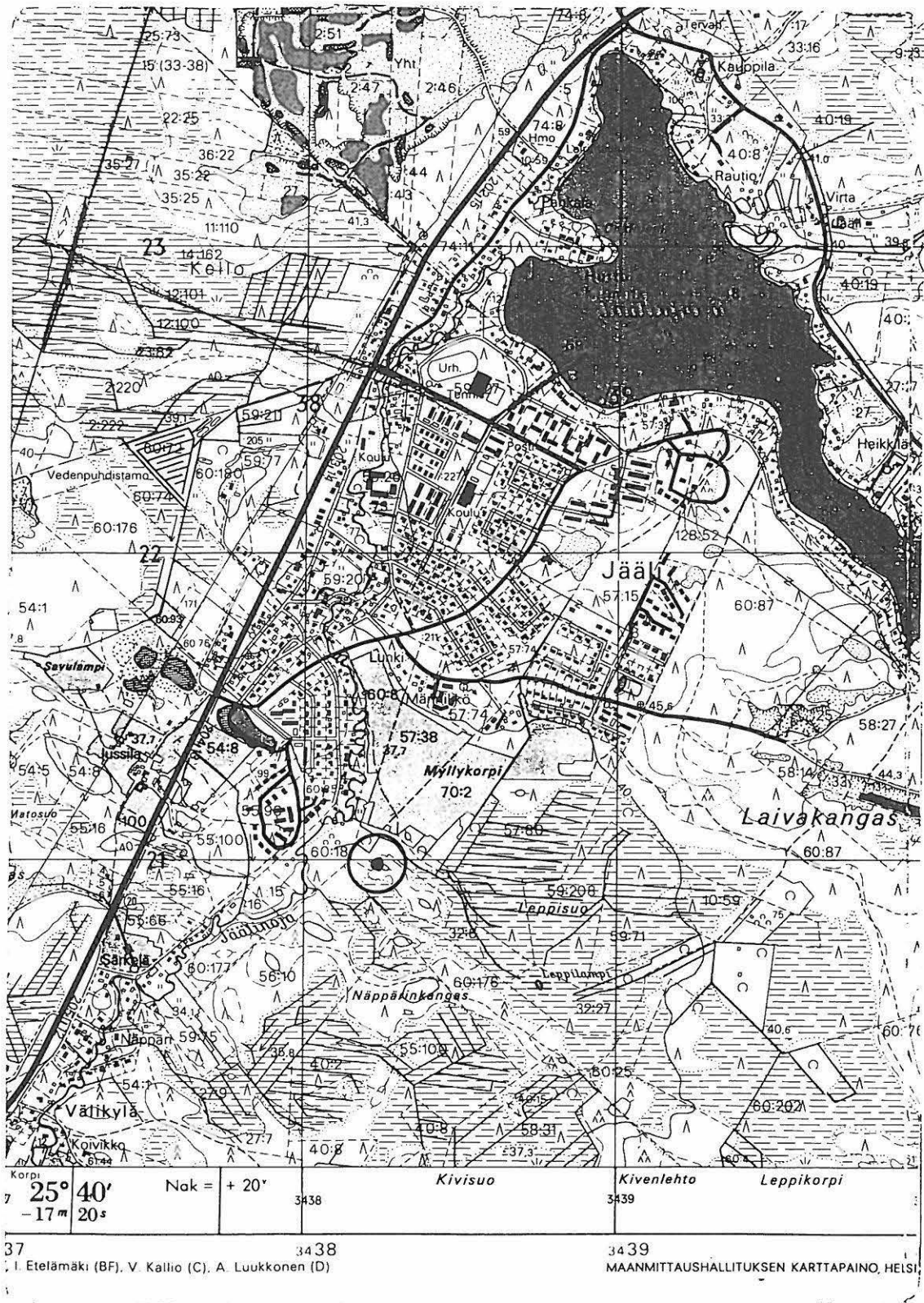
Kohde sijaitsee Kiimingin kirkosta noin 7 km lounaaseen ja vajaat pari kilometriä Jäälinjärvestä etelälounaaseen. Jäälinjärven länsipäästä etelään laskevan Jäälinojan itäpuolella on vastikään asuntoalueeksi rakennettu Myllykorpi –niminen peltoalue. Vanhan peltoalueen lounaiskulmaan johtaa pohjoisesta Lunkintie. Asuntoalueen eteläpuolella on kosteikkojen ja ojien toisistaan erottamia pieniä moreenikumpareita.

Näppärinkankaan pohjoispuoliselta kumpareelta on aiemmin tavattu yksittäinen röykkiö (Kiiminki 41), joka tarkastettiin Kiimingin taajaman inventoinnin lopuksi. Täältä autolle palattaessa katsastettiin sen pohjoispuolinen kangasalue hieman tarkemmin, siellä menomatalla havaitun röykkiön (kohde 58) vuoksi. Äestetyltä kankaalta ei tavattu asuinpaikkaan viittaavia merkkejä, mutta kankaan luoteispään korkeimmalta kohdalta, aivan koilliseen laskevan rinteen partaalta, tavattiin kankaanreunan suuntainen pitkä röykkiö. Heti sähkölinjan kaakkoispuolella olevalla kaakko-luode –suuntaisella röykkiöllä on pituutta 10 – 11 metriä ja leveyttä 3 – 3,5 metriä. Korkeutta sammalen peittämällä rakenteella on 50 – 60 cm. Röykkiön päällä on myös parin kuivan kannon jäänteet sekä kasvava haapa ja mänty. Röykkiön ympärillä on muutamia kookkaita maakiviä. Sen luoteispään yli on ajettu traktorilla tai kevyellä metsäkoneella, mutta pahempaa vahinkoa se ei ole aiheuttanut. Paikalta on hyvä näkyvyys läheisille pohjoisessa oleville uusille omakotitaloille.

Röykkiö muistuttaa jossain määrin Iin Hiidenkankaan (Ii 15) pitkää röykkiötä. Viereistä kangasta ei ole koskaan raivattu. Lähimmät, nykyisin koivua kasvavat pellot, sijaitsevat kohteen luoteispuolella kumpareen alapuolisella tasaisella alanteella. Röykkiön sijainti peltoihin nähden korkealla mäellä ja röykkiötä ympäröivät maakivet puhuvat sen puolesta, että kyse ei ole pellonraivauksen tms. yhteydessä paikalle ajetuista kivistä.

Kohde tarkastettu: 1.6.2004
 Aiemmat tutkimukset: -
 Inventointilöydöt: -
 Diakuvat/PPM: 6728 Myllykorpi SW, röykkiö, takana oleva talo Lunkintien varrella.
 Kartta: 3511 04 JÄÄLI, p. 1981, pp. 1988

Kiviröykkiö. II.



3511 04 JÄÄLI

p = 7220 98

Kiiminki, taajaman osayleiskaava

i = 3438 **25**

Inv. M. Sarkkinen 2004

z = n. 40