

K I I K A L A N kiinteät muinaisjäännökset

(inventoitu 1965)

Peruskartta

2023 02 D

PERNJÄRVI

5. Topuli

Kivikautinen asuinpaikka? II

kl. Rasvala, tl. Ali-Vesä (ent. Topuli) 2⁴²,
om. Aulis Järvinen.

Koordinaatit:

x = 6695 58

y = 469 84

z = 60

Etelään viettävä, hiekkainen peltorinne.

Löydöt: kiviesineitä(?), kvartsia (KM 4694:7?,
8123:2?, 16804).

6. Silmälähde

Uhrilähde. I

kl. Rasvala, tl. Ali-Vesä 2⁴², om. Aulis Järvi-
nen.

Koordinaatit:

x = 6695 56

y = 469 72

z = 60

Kirkasvetinen lähde jyrkän kallion juurella,
koillispuolella, lasku koilliseen. Haettu sil-
mienparannusvettä, uhrattu kiiltäviä esineitä.

8. Teilinummi

Mestauspaikka. Historiallinen aika.

kl. Rasvala, tl. Kankare 1³⁸.

Koordinaatit:

x = 6695 68

y = 468 16

z = 85

Hiekkanummi Kiikalan ja Perttelin rajalla, maan-
tien Turku-Helsinki pohjoispuolella (nimi perus-
kartassa). Mestauspaikkana 1800-luvun alussa,
paljon tarinoita Myrkky-Mikon mestauksesta. Maas-
tossa ei mitään erikoista näkyvissä.

Peruskartta

2023 03 D

REKIJOKI

3. Kalkkila
Kivikautinen asuinpaikka. Suomensjärven kulttuuri.
kl. Rekiyoki, tl. Kalkkila 1¹⁵, om. Arvo Kaaro.^{II}
Koordinaatit:
x = 6706 70
y = 465 80
z = n. 60
Hiekkamaata Kalkkimäen pohjoislaidalla. Peltoa,
tonttimaata.
Hiekanottopaikka, rakennuksia.
Löydöt: kiviesineitä (KM 4849:1-7, 6088:2, 16891).

2023 05 A

PIRILÄ

4. Yli-Vesä
Kivikautinen asuinpaikka? II
kl. Pirilä, tl. Yli-Vesä 1¹⁴, om. Isaskar ja
Simeon Jalonen.
Koordinaatit:
x = 6694 70
y = 470 70
z = 50-55
Savinen peltoalue Hirsjärven rannalla, pienen
lahdelman luona. Alueelta paljon löytöjä, mutta
asuinpaikkaa ei ole saatu varmistetuksi.
Löydöt: kiviesineitä (KM 7907:5-6, 9378:5-6,
9835:10-11, 10055:1, 10217:1-2, 10700:8-10,
10781:1?, 11646)

2023 05 B

KRUUSILA

2. Ali-Vesä
Esihistoriallinen asuinpaikka. Kivikausi - rauta-
kausi? I
kl. Pirilä, tl. Ali-Vesä 1¹⁰, om. Aulis Järvinen.
Koordinaatit:
x = 6695 66
y = 470 62
z = 50
Hiesupelto Hirsjärven pohjoispäässä, rannassa
pieni kallio. Pellosta kiviesineitä, mm alkeelli-

Peruskartta
2023 05 B
KRUUSILA

sia kirveitä. Kallion reunasta rautakautista(?) keramiikkaa.

Löydöt: kiviesineitä, kvartssia, keramiikkaa
(KM 5722:1, 7288:2-4, 7329:9, 7626:7-8,
9444:5-6, 16807:1-2, Pirilä, Ali-Vesä
(painokivi), Yli-Vesä (ruuhi).

5. Rusko, Kotopelto

Kivikautinen asuinpaikka? II

kl. Pirilä, tl. Rusko 2³³, om. Kaarlo Rusko.

Koordinaatit:

x = 6695 76

y = 471 12

z = 70-75

Hiekkainen pelto

Löydöt: kiviesineitä, kvartssia (KM 5361:5,
9444:7, 16806).

11. Myllykankare

Kivikautinen asuinpaikka. I

kl. Pirilä, tl. Rusko 2³³, om. Kaarlo Rusko.

Koordinaatit: x = 6697 08

y = 471 56

z = 55-65

Savikkoinen pelto

Löydöt: kiviesineitä, kvartsi (KM 4723:2, 5101:1,
5361:4, 5472:3, 9034:13, 9786:5, 11015:8,
16806).

13. Sammalniitty

Kivikautinen asuinpaikka? II

kl. Kruusila, tl. Lautsilta 4¹⁹, om. Pentti
Virtanen.

Koordinaatit:

x = 6697 72

y = 471 40

z = n. 60

Peruskartta
2023 05 B
KRUUSILA

Hiekkainen peltorinne. Asuinpaikka ei varma.
Löydöt: kirves, hioimen kappaleita (KM 10106:3-6).

18. Mäkilä
Kivikautinen asuinpaikka. II
kl. Vanhakylä, tl. Mäkilä 1¹³, om. Kalle Varmela.
Koordinaatit:
x = 6699 20
y = 474 04
z = 75-80
Hiekkainen pelto, viettää pohjoiseen.
Löydöt: kiviesineitä, kvartssia (KM 8324:7-8,
9773:14-15, 12298, 16798).

2023 05 D
ANERIOJÄRVI

3. Uusitalo
Kivikautinen asuinpaikka? II
kl. Yltäkylä, tl. Uusitalo 1¹², om. Arvo Anttila.
Koordinaatit:
x = 6698 34
y = 477 56
z = 55-60
Savikkoinen peltorinne.
Löydöt: kvartssia, palanutta luuta (KM 16803).
4. Ali-Örsi
Kivikautinen asuinpaikka? II
kl. Yltäkylä, tl. Ali-Örsi 1⁸, om. Kalervo Jokinen.
Koordinaatit:
x = 6698 88
y = 477 06
z = 60
Savinen pelto.
Löydöt: kvartssia, epäm. keramiikkaa, reikäkivi
(KM 16802, Kiikalan museo).

Peruskartta
2023 05 D
ANERIOJÄRVI

6. Sillanpää
Kivikautinen asuinpaikka? II
kl. Yltäkylä, tl. Sillanpää 2⁷, om. Jalmari Leivo.
Koordinaatit:
x = 6699 40
y = 477 90
z = 60-65
Länteen viettävä pelto.
Löydöt: kiviesineitä (KM 6946:1-3, 10015:9).

2023 06 A
VIHDASSUO

2. Rasi
Kivikautinen asuinpaikka? II
kl. Peltola, tl. Rasi 1²³, om. Väinö Rasi.
Koordinaatit:
x = 6701 70
y = 474 60
z = 70
Hiekkapelto.
Löydöt: kvartsia (KM 16800).
3. Kylä-Sipilä
Kivikautinen asuinpaikka.? II
kl. Peltola, tl. Kylä-Sipilä 6⁹, om. Olavi Sipilä.
Koordinaatit:
x = 6701 98
y = 474 16
z = 70-75
Hiekkapelto.
Löydöt: kiviesineitä, kvartsia (KM 3087:4?,
16801, Turun museo).
10. Urho
Kivikautinen asuinpaikka. II
kl. Hitola, tl. Urho 2¹⁰, om. Ester Holmberg.
Koordinaatit:
x = 6703 74
y = 474 80
z = 75-80

Peruskartta
2023 06 A
VIHDASSUO

Hiekkapelto.

Löydöt: taltta(?), kvartssia (KM 3937:3?,
16792:1-3).

11. Kaunela
Kivikautinen asuinpaikka. II
kl. Hitola Myllykulma, tl. Kaunela 3¹⁴, om.
Laura Lindroor.
Koordinaatit:
x = 6704 56
y = 472 00
z = 70-75
Hiekkainen pelto.
Löydöt: kiviesineitä, kvartssia (KM 3087:7-8,
16791:1-2).
13. Myllytryyki
Kivikautinen asuinpaikka? II
kl. Hitola, Myllykulma, tl. Uusitalo 4²⁰, om.
Sulo Veikkolin.
Koordinaatit:
x = 6704 92
y = 471 58
z = 70-75
Savinen peltorinne.
Löydöt: kiviesineitä, kvartssia (KM 6085:2,
10144:1?, 16790).
14. Krappenpyöli
Kivinen asuinpaikka? II
kl. Hitola, Myllykulma, tl. Krappenpyöli 7⁶,
om. T. Borenius.
Koordinaatit:
x = 6705 00
y = 471 92
z = 65-70
Savinen pelto.
Löydöt: kiviesineitä?, kvartssia (KM 4833:1,
5201:2, 9004:3, 16789).

Peruskartta
2023 06 B
KESÄLÄ

4. Luoma
Kivikautinen asuinpaikka. I
kl. Kirkonkylä, tl. Luoma 2³, om. Erkki Lindholm.
Koordinaatit:
x = 6706 00
y = 471 53
z = 70
Savinen pelto.
Löydöt: reikänuija, kvartssia (KM 9756, 16788).

2023 06 C
KURAJÄRVI

1. Ranta
Kivikautinen asuinpaikka. ? II
kl. Vanhakylä, tl. Ranta 3³, om. Paulinus Sorsakivi.
Koordinaatit:
x = 6701 59
y = 475 55
z = 70
Hiekkainen pelto.
Löydöt: kvartssia, reikäkivi (KM 16872, Kiikalan M.)
2. Kylänpää
Kivikautinen asuinpaikka. II
kl. Vanhakylä, tl. Kylänpää 1¹⁷, om. Vietti Kauranen.
Koordinaatit:
x = 6701 80
y = 475 35
z = 70-75
Soraharjanteen pää. Pieni sorakuoppa.
Löydöt: keramiikkaa, kvartssia (KM 16797).
4. Lehtiniemi Ahopelto
Kivikautinen asuinpaikka. II
kl. Vanhakylä, tl. Lehtiniemi 1³, om. Aino Kuusikoski.

Peruskartta
2023 06 C

Koordinaatit:

x = 6702 05

y = 476 35

z = 72 $\frac{1}{2}$

Hiekkainen peltokumpare.

Löydöt: kiviesineen siru, kirves (KM 16796,
Turun M.).

5. Lehtiniemi

Kivikautinen asuinpaikka. II

kl. Vanhakylä, tl. Lehtiniemi 1³, om. Aimo
Kuuskoski.

Koordinaatit:

x = 6702 25

y = 476 62

z = 70-75

Kivikkoinen hiekkamaa, ent. Kurajärven törmää.

Löydöt: kirveen kpl, kvartssia (KM 16795).

6. Salmenranta

Kivikautinen asuinpaikka? II

kl. Vanhakylä, tl. Salmenranta 2⁵, om. Aaro
Jokinen.

Koordinaatit:

x = 6702 63

y = 475 03

z = 70-75

Hiekkapelto, löydöt maantien varresta.

Löydöt: kvartssia (KM 16799).

7. Rauhaniemi

Kivikautinen asuinpaikka? II

kl. Vanhakylä, tl. Seppä 1²⁰, Rauhaniemi 1⁷,
om. Sulo Vinhanen, Matti Siren.

Koordinaatit:

x = 6702 90

y = 475 86

z = 75-80

Peruskartta
2023 06 C
KURAJÄRVI

Hiekkapeltoa.

Löydöt: kiviesineitä, kvartssia (KM 3829:1,
3858:1-2, 16873).

8. Krapa

Kivikautinen asuinpaikka. I

kl. Vanhakylä, tl. Seppä 3²², 1¹⁹, om.

Sulo Vinhanen.

Koordinaatit:

x = 6703 35

y = 476 40

z = 70-75

Savipeltoa ent. Kurajärven rannassa.

Löydöt: kiviesineitä, kvartssia (KM 3968:7?,
4260:1-2?, 5708?, 5965:1, 2, 4?, 11305:
12-14?, 16794).

11. Puolo

Kivikautinen asuinpaikka? II

kl. Hitola, tl. Puolo 1³⁵, om. Frans Aho.

Koordinaatit:

x = 6704 20

y = 475 85

z = 75-80

Savinen pelto.

Löydöt: kiviesineitä?, kvartssia (KM 5472:1, 2 ?
5965:3).

2024 04 A
HIRVELÄ

5. Kaarle

Kivikautinen asuinpaikka(?). II

kl. Rekijoki, tl. Kaarle, om. Matti Nietosvaara.

Koordinaatit:

x = 6711 26

y = 473 30

z = 75

Hiekkainen kumpare pellon keskellä.

Löydöt: kourutaltoa, hioin (Kiikalan M.).

Peruskartta
2023 06 D
KOMISUO

5.

Kultalähde
"Uhrilähde". I

kl. Komisuo / Pappila, tl. 1³⁸

Koordinaatit:

x = 6705 23

y = 479 68

z =

Suuri lähdelampi, vanhojen tietojen mukaan
uhrilähde, jossa on aarre. Rauhoitettu
luonnonsuojelualue.

PAIKANNIMIHAKEMISTO

Ahopelto (Lehtiniemi)	KURAJÄRVI	4
Ahopelto (Suutari)	KRUUSILA	12
Ahopelto (Yli-Vesä)	PIRILÄ	4
Ajopelto	KRUUSILA	11
Ali-Anttila tl	ANERIOJÄRVI	2
Ali-Lääppä tl	ANERIOJÄRVI	5
Ali-Vesä tl	PERNJÄRVI	5, 6
	PIRILÄ	2, 3
	KRUUSILA	1, 2
Ali-Örsi tl	ANERIOJÄRVI	4
ANERIOJÄRVI peruskartta	202305 D	
Aro tl	KRUUSILA	9, 10
Eskola tl	KESÄLÄ	1, 2
Etujoki tl	HIRVELÄ	3
Haukanmäki	KRUUSILA	17
Heinaro pelto	KESÄLÄ	1
HEPOKALLIONKULMA peruskartta	202303 C	
Hermolanvaha	ANERIOJÄRVI	1
"Hidaistenpyöli" kl =	Lasikylä	
"Hidola" kl = Hitola		
"Hirola" kl = Hitola		
"Hirola" kl = Hitola		
HIRVELÄ peruskartta	202404 A	
Hirvelä kl	ISOHUHTA	
	TALVISILTA	
	HIRVELÄ	
	UUSIHIRVELÄ	
	LEVONKETO	
Hitola kl	HEPOKALLIONKULMA	
	VIHDASSUO	
	KESÄLÄ	
	KURAJÄRVI	
Huhtala tl	KESÄLÄ	8

Isoaro tl	KRUUSILA	7
ISOHUHTA peruskartta 202401 C		
Iso-Lempa tl	REKIJOKI	8
Isosuo	KURAJÄRVI	3
"Isotalo" tl	REKIJOKI	8
Jaakola tl	HIRVELÄ	1
Jaanu tl	KRUUSILA	15
	KURAJÄRVI	9
Joensuu tl	PERNJÄRVI	4
Jokiharju tl	ISOHUHTA	2
Jokipelto (Aro)	KRUUSILA	9
Jokipelto (Rasvala)	PERNJÄRVI	5
Jussila tl	KOMISUO	7
Jäppi tl	PERNJÄRVI	4
	KRUUSILA	4
Järvenpää tl	KRUUSILA	18
Järvipelto (Yli-Vesä)	PIRILÄ	4
Järvipelto (Ali-Vesä)	KRUUSILA	2
Järvipelto (Lehtiniemi)	KURAJÄRVI	5
Kaarle tl	HIRVELÄ	5
Kalkkila tl	REKIJOKI	3
Kalkkimäki (Rekijoki)	REKIJOKI	2, 3
Kalkkimäki (Yltäkylä)	LAHNAJÄRVI	ruutu 99/81
Kalkkimäki (Saari)	VARESJÄRVI	ruutu 02/82
Kalmankorvensuo	LAHNAJÄRVI	ruutu 99/80
Kankare tl	PERNJÄRVI	8
Karenin mökki	VIHDASSUO	6
Karila tl	KESÄLÄ	7
"Karinoja"	ANERIOJÄRVI	5
"Kasinoja"	ANERIOJÄRVI	5
Kauko tl	KOMISUO	2, 3
Kaukoniemä tl	VIHDASSUO	16
	KURAJÄRVI	9

"Kaukoppelto"	VIHDASSUO 16
Kaunela tl	VIHDASSUO 11
KESÄLÄ peruskartta 202306 B	
Kesälä kl	KESÄLÄ
Ketopelto (Aro)	KRUUSILA 9
Ketopelto (Seppä)	KURAJÄRVI 8
Kierikka	VIHDASSUO 4, 6, 7, 8
Kiikala = kirkonkylä	KESÄLÄ
	KURAJÄRVI
	KOMISUO
Kirkko, vanha,	KURAJÄRVI 14
Kirkonkylä = Kiikala	
Kisselimäki	KESÄLÄ 12
Klemelä tl	REKIJOKI 4
Knaapi tl	VIHDASSUO 4, 5, 6, 7, 9
Koivisto tl	KRUUSILA 16
Kolli tl	VÄHÄHIISI 9
	REKIJOKI 2
KOMISUO peruskartta 202306 D	
Komisuo kl	KURAJÄRVI
	KOMISUO
	LASIKYLÄ
Konkilonpelto	KOMISUO 3
Koskenpää tl	KRUUSILA 11
Koskenpää tl	KESÄLÄ 11
Kotopelto (Nisso)	REKIJOKI 6
Kotopelto (Yli-Vesä)	PIRILÄ 4
Kotopelto (Ali-Vesä)	KRUUSILA 2
Kotopelto (Rusko)	KRUUSILA 5
Kotopelto (Pormestari)	KRUUSILA 8
Kotopelto (Aro)	KRUUSILA 9, 10
Kotopelto (Krappi)	KURAJÄRVI 8
Kotopelto (Puolo)	KURAJÄRVI 11
Kraatari (Kraatali) tl	KESÄLÄ 9
Krappi tl	KRUUSILA 18
	KURAJÄRVI 7, 8

Krappenpyöli tl	VIHDASSUO 14
"Krappen talo"	VIHDASSUO 14
KRUUSILA peruskartta 202305 B	
Kruusila tl	HEPOKALLIONKULMA
	PERNJÄRVI
	KRUUSILA
Kujamo tl	HIRVELÄ 4
Kultalähde	KOMISUO 5
KURAJÄRVI peruskartta 202306 C	
Kurajärvi	KOMISUO 2
Kuusisto tl	HIRVELÄ 6
Kylä-Lääppä tl	ANERIOJÄRVI 7
Kylänalainen, pelto,	REKIJOKI 6
Kylänpää tl	KURAJÄRVI 2
Kylä-Sipilä tl	VIHDASSUO 3
Källö ("Köllö") tl	KOMISUO 4
Kärkelä kl	REKIJOKI
	ISOHUHTA
	HIRVELÄ
LAHNAJÄRVI peruskartta 202308 B	
Lapinoja tl	UUSIHIRVELÄ ruutu 16/71
Lapinsuo	HEPOKALLIONKULMA ruutu 04/68
LASIKYLÄ peruskartta 202309 B	
Lasikylä kl	LASIKYLÄ
	PALMOTTU
LAUTELA peruskartta 202404 C	
Lautsilta tl	KRUUSILA 12, 13
Lavianvahanmäki	KURAJÄRVI ruutu 00/76
Lehtiniemi tl	KURAJÄRVI 4, 5
Lempa tl	KESÄLÄ 7
LEVONKETO peruskartta 202405 A	
Litsi tl	KOMISUO 1
Luoma tl	KESÄLÄ 4
Lääppä tl	ANERIOJÄRVI 5

Maaniittu	PIRILÄ	4
Metsäoja tl	VIHDASSUO	12
Myllykankare	KRUUSILA	11
Myllykulma	VIHDASSUO	11, 12, 13, 14
Myllymäki tl	KRUUSILA	12
"Myllyoja"	VIHDASSUO	14
Myllypelto	KRUUSILA	11
Myllytryyki ("Myllypyryki") tl	VIHDASSUO	13
Mäkelä tl	PIRILÄ	1
"Mäkilä"tl (Pirilä)	PIRILÄ	1
Mäkelä tl (Vanhakylä)	KRUUSILA	18

"Naapin talo" = Knaapi		
Nalkki tl	KOMISUO	8
"Napin tila" = Knaapi		
Niittupelto	PIRILÄ	4
Nisso tl	REKIJOKI	6
Nummila tl	HIRVELÄ	2
Nummipelto (Suutari)	KRUUSILA	12
Nummipelto (Krapa)	KURAJÄRVI	7

Ojala tl	VIHDASSUO	9
Ojamäenkallio	KRUUSILA	15

Paattiskallionmäki	REKIJOKI	4
--------------------	----------	---

PALMOTTU peruskartta 202309 C

Palmutjärvi	VIHDASSUO	8
-------------	-----------	---

Pappila kl	KURAJÄRVI	
	VARESJÄRVI	

LASIKYLÄ

Pappila tl	VARESJÄRVI	1
------------	------------	---

Paskatti, lampi,	ANERIOJÄRVI	7
------------------	-------------	---

Paunlahti tl =		
----------------	--	--

= "Pavun lehden tl"	VILIKKALA	3
---------------------	-----------	---

Peltola kl	HEPOKALLIONKULMA
	KRUUSILA
	VIHDASSUO
PERNJÄRVI peruskartta 202302 D	
Pieti tl	REKIJOKI 5
PIRILÄ peruskartta 202305 A	
Pirilä kl	PIRILÄ
	KRUUSILA
	VILIKKALA
Piruntaskunsuo	ANERIOJÄRVI 99/78
Pormestari tl	KRUUSILA 8, 14, 16
Puolo tl	VIHDASSUO 15
	KURAJÄRVI 11, 12, 13
Puola tl	KESÄLÄ 6
Puuratas, niitty	KESÄLÄ 09/71
Pyhätöyräs tl	KESÄLÄ 07/70
Ranta tl	KURAJÄRVI 1
Rasi tl	KRUUSILA 17
	VIHDASSUO 2
Rasvala kl	VILIKKALA
	PERNJÄRVI
	KRUUSILA
"Rasvala tl"	PERNJÄRVI 5
Rauhaniemi tl	KURAJÄRVI 7
REKIJOKI peruskartta 202303 D	
Rekijoki kl	VÄHÄHIISI
	HEPOKALLIONKULMA
	REKIJOKI
	ISOHUHTA
	VIHDASSUO
	KESÄLÄ
	KOMISUO
Revä kl	REKIJOKI
	ISOHUHTA

Riitapelto (= "Ritapelto")
Ristinummi (Vanhakylä)
Ristinummi (Yltäkylä)
Rusko tl
Röysy ("Röysä") tl

Saari (=Saarenkylä) kl

Sainio tl
Salmenranta (Rasvala)
Salmenranta (Vanhakylä)
Sammalniittu (
Sampaanmäki (Pirilä)
Sampaanmäki (Kiikala/Somero)
Satokoski (1. Satakoski) kl

Saunapelto
Savisilta tl
Seppä tl

Seräjärvi (=Säräjärvi) kl
Seulavaha tl
Sillanpää tl
Silmälähde
Silva kl
Sipilä tl
Sotamäki
Suolakko tl
Suutäri ("Sutari")
Säräjärvi (=Seräjärvi) kl

Taka-Läppä (-"Läppä")
Takaniitty tl

VIHDASSUO 15
KRUUSILA 19
ANERIOJÄRVI 4
KRUUSILA 5, 6, 7, 11
KESÄLÄ 10, 12

KURAJÄRVI
VARESJÄRVI
KURAJÄRVI 13
VILIKKALA 2
KURAJÄRVI 6
KRUUSILA 13
KRUUSILA 96/71
HIRVELÄ 13/72-73
KOMISUO
LAUTELA
ISOHUHTA 2
KOMISUO 9
VIHDASSUO 1
KURAJÄRVI 3, 8
LASIKYLÄ
KURAJÄRVI 01-02/77
ANERIOJÄRVI 6
PERNJÄRVI 6
KURAJÄRVI
VIHDASSUO 3
PERNJÄRVI 97/68
KESÄLÄ 3
KRUUSILA 12, 13
LASIKYLÄ

ANERIOJÄRVI 5
PIRILÄ 2

Takapelto (Ali-Vesä)	PIRILÄ 2
Takapelto (Puolo)	KURAJÄRVI 12
TALVISILTA peruskartta 202401 D	
Tammenkorpi	VARESJÄRVI 1
Tammipelto	KRUUSILA 11
Tampinmäki	VARESJÄRVI 1
Teilinummi	PERNJÄRVI 8
Tervakankare tl	ISOHUHTA 3
Tirpannokka niemi	KURAJÄRVI 14
Topuli tl	VILIKKALA 2, 3
	PERNJÄRVI 5
Tryyki tl	KURAJÄRVI 10
Tupanummi tl	VÄHÄHIISI 8
Työveri tl	HIRVELÄ 4, 5
Töyräspelto	KRUUSILA 2
Urho tl	VIHDASSUO 10
UUSIHIRVELÄ peruskartta 202404 B	
Uusipelto	KRUUSILA 11
Uusitalo (Rasvala)	PERNJÄRVI 6, 7
Uusitalo (Vanhakylä)	KRUUSILA 19
	VIHDASSUO 1
	KURAJÄRVI 8
Uusitalo (Yltäkylä)	ANERIOJÄRVI 1
Uusitalo (Hitola)	VIHDASSUO 11, 13
Vahahuhta tl	KESÄLÄ 09/73
Valkeavaha tl, niitty	UUSIHIRVELÄ 17/71
Vanhakylä kl	KRUUSILA

	VIHDASSUO	
	KURAJÄRVI	
VARESJÄRVI peruskartta 202309	A	
Vesa, Wesä tl	KRUUSILA	2
Vierunpelto (Vierupelto)	PIRILÄ	4
VIHDASSUO peruskartta 202306	A	
Vihronpelto	VIHDASSUO	5
VILIKKALA peruskartta 202302	C	
Vuorenharju tl	KRUUSILA	3
VÄHÄHIISI peruskartta 202303	B	
Vähälempa tl	REKIJOKI	7
	HIRVELÄ	1
Ylhäinen tl	PERNJÄRVI	5
Yli-Isoperhe tl	KOMISUO	6
Yli-Kriipi tl	ANERIOJÄRVI	6
Yli-Lääppä tl	ANERIOJÄRVI	4, 7
Yli-Perhe tl	KOMISUO	6
Yli-Simola tl	REKIJOKI	7
Yli-Vesä tl	PIRILÄ	4
	KRUUSILA	1
Yltäkylä kl	ANERIOJÄRVI	
	KURAJÄRVI	
	LAHNAJÄRVI	
	VARESJÄRVI	
Ylösbacka torppa	REKIJOKI	7
Äyrikojan koski	KESÄLÄ	3
Äyräspelto	KRUUSILA	2

ESINEHAKEMISTO museonumeron mukaan

museonumero	peruskartta		
KM 2972	KESÄLÄ 10	KM 4219:1	PERNJÄRVI 4
3087:3	ANERIOJÄRVI 2	4219:5	VIHDASSUO 1
3087:4	VIHDASSUO 3	4226:1-3	VIHDASSUO 6
3087:5	VIHDASSUO 4	4260:1-2	KURAJÄRVI 8
3087:6	VIHDASSUO 7	4266:1	KURAJÄRVI 10
3087:7-8	VIHDASSUO 11	4546:2	KRUUSILA 7
3087:9-10	KOMISUO 4	4546:3	KRUUSILA 8
3087:11-13	KOMISUO 7	4554:1	VIHDASSUO 4
3684:40	HIRVELÄ 1	4556	KRUUSILA 12
3684:41	REKIJOKI 7	4651:1	ANERIOJÄRVI 5
3684:42-43	KESÄLÄ 11	4651:2	REKIJOKI 8
3790:2-4	VIHDASSUO 4	4666:1	REKIJOKI 6
3829:1	KURAJÄRVI 7	4666:2	VÄHÄHIISI 9
3829:2	KRUUSILA 14	4673:1	KRUUSILA 10
3841:2	KRUUSILA 8	4694:6	PERNJÄRVI 7
3858:1-2	KURAJÄRVI 7	4694:7	PERNJÄRVI 5
3919:4-5	VIHDASSUO 4	4701	VIHDASSUO 15
3937:3	VIHDASSUO 10	4723:2	KRUUSILA 11
3968:7	KURAJÄRVI 8	4723:3	KURAJÄRVI 9
3992:3	KESÄLÄ 1	4833:1	VIHDASSUO 14
4036:1	VIHDASSUO 9	4833:2	KURAJÄRVI 9
4036:2	KESÄLÄ 9	4849:1-7	REKIJOKI 3
4126:1	KOMISUO 1	5101:1	KRUUSILA 11
4213:1-3	KOMISUO 6	5101:2	KRUUSILA 12
4213:4-5	KURAJÄRVI 12	5201:1	REKIJOKI 5

KM 5201:2	VIHDASSUO 14	KM 6946:1-3	ANERIOJÄRVI 6
5201:3	KESÄLÄ 5	6968:5	KRUUSILA 9
(5201:4	SUOMUSJÄRVI)	7288:2-4	KRUUSILA 2
5361:4	KRUUSILA 11	7329:9	KRUUSILA 2
5361:5	KRUUSILA 5	7626:7-8	KRUUSILA 2
5362:1	Verif. K. Suomen- tähti 1909; 1. Hirolan kylästä.	7907:6-7	PIRILÄ 4
		7907:8	KRUUSILA 9
5362:2	KURAJÄRVI 13	8046:6	KRUUSILA 12
5371:1	KRUUSILA 16	8123:2	PERNJÄRVI 5
5371:2	KRUUSILA 11	8123:3-4	KRUUSILA 12
5472:1-2	KURAJÄRVI 11	8324:7-8	KRUUSILA 18
5472:3	KRUUSILA 11	8371:4	VIHDASSUO 1
5492:3	REKIJOKI 5	8632:1	PIRILÄ 1
5708	KURAJÄRVI 8	9004:3	VIHDASSUO 14
5722:1	KRUUSILA 2	9034:13	KRUUSILA 11
5787:1	PERNJÄRVI 4	9378:5-6	PIRILÄ 4
5860:1	VIHDASSUO 7	9378:7	PIRILÄ 2
5860:2	KURAJÄRVI 9	9444:5-6	KRUUSILA 2
5965:1-2	KURAJÄRVI 8	9444:7	KRUUSILA 5
5965:3	KURAJÄRVI 11	9756	KESÄLÄ 4
5965:4	KURAJÄRVI 8	9773:1	VIHDASSUO 5
6011	VILIKKALA 2	9773:14-15	KRUUSILA 18
6067:2	KOMISUO 9	9786:5	KRUUSILA 11
6085:1	VIHDASSUO 4	9835:10-11	PIRILÄ 4
6085:2	VIHDASSUO 13	10015:8	ANERIOJÄRVI 5
6088:2	REKIJOKI 3	10015:9	ANERIOJÄRVI 6
6105:6	VILIKKALA 2	10045:9-13, 15 (vapaaherra Mel- linin kokoel- massa olleita Kiikalasta löy- dettyjä esineitä.	
6137:1	VILIKKALA 3		

Tarkemmat tiedot puuttuvat).

KM 10055:1	PIRILÄ 4	KM 16801	VIHDASSUO 3
10106:1-2	VIHDASSUO 16	16802:1-2	ANERIOJÄRVI 4
10106:3-5	KRUUSILA 13	16803:1-2	ANERIOJÄRVI 1
10144:1	VIHDASSUO 13	16804	PERNJÄRVI 5
10217:1-2	PIRILÄ 4	16805	KRUUSILA 11
10695:2	KRUUSILA 3	16806	KRUUSILA 5
10700:8-10	PIRILÄ 4	16872	KURAJÄRVI 1
10781:1	PIRILÄ 4	16873	KURAJÄRVI 7
11015:8	KRUUSILA 11	16891:1-2	REKIJOKI 3
11305:12-14	KURAJÄRVI 8	17011	REKIJOKI 2
11646	PIRILÄ 4	17012	KESÄLÄ 8
12298	KRUUSILA 18	17013	KESÄLÄ 3
13368:1	KESÄLÄ 1	17014	KESÄLÄ 6
13368:2	KESÄLÄ 2	17177	PIRILÄ 3
13953	KURAJÄRVI 5	17178	ISOHUHTA 2
16788:1-2	KESÄLÄ 4		
16789	VIHDASSUO 14	Turun Museo	(Linder Kiikalasta 168)
16790	VIHDASSUO 13	"	(Linder Kiikalasta 216)
16791:1-2	VIHDASSUO 11	"	6766 Kiikalasta
16792:1-3	VIHDASSUO 10	"	KURAJÄRVI 5
16793	KURAJÄRVI 11	"	KURAJÄRVI 4
16794:1-4	KURAJÄRVI 8		
16795:1-2	KURAJÄRVI 5		
16796	KURAJÄRVI 4		
16797:1-3	KURAJÄRVI 2		
16798:1-2	KRUUSILA 18		
16799	KURAJÄRVI 6		
16800	VIHDASSUO 2		

Kiikalan museo	6 - 7	HIRVELÄ	6
"	20	HIRVELÄ	2
"	34	HIRVELÄ	5
"	35	HIRVELÄ	4
"	216	KOMISUO	2
"		KRUUSILA	1
"		ANERIOJÄRVI	4
"		VIHDASSUO	12
"		KURAJÄRVI	1
"		KOMISUO	3
"		KOMISUO	8
"		HIRVELÄ	5
"		ANERIOJÄRVI	7
"		VIHDASSUO	1

Kajaanin seminaari, Kiikalasta
lahj. Arvid Järvelä

Kiikala:	Ali-Vesän tl	KRUUSILA	2
	Yli-Vesän tl	KRUUSILA	2
	Ketola	VIHDASSUO	8

K i i k a l a n esihistorialliset löytöpaikat

Topografinen katsaus

Kiikala sijaitsee Turun ja Porin läänissä, Halikon kihlakunnassa. Sen naapureina ovat: lännessä Pertteli, etelässä Kisko, idässä Suomusjärvi, koillisessa Nummi, pohjoisessa Somerniemi ja Somero sekä luoteessa Kuusjoki. Lähin kaupunki on Salo, jonne kirkolta on matkaa 32 km. Pitäjän eteläosan poikki kulkee Helsingin-Turun maantie.

Kiikalan pinta-ala on 239.3 km², sen suurin pituus etelästä pohjoiseen on 29 km, leveys idästä länteen 19 km.

Vesistöistä mainittakoon Uskelanjoki, joka Terttilän- ja Hirvelänjoen nimellä virtaa pitäjän luoteisosan poikki. Kiikalan kirkon luona on ollut nyttemmin kuivattu Kurajärvi (korkeus 67-68 m y. m.p.), josta Kurajoki eli Hitolanjoki laskee Rekijoella Uskelanjokeen. Suomusjärven rajalla olevasta Omenajärvestä (66 m.) taas laskee Hirsjärven (48.4 m.) pohjoispäähän Huitinjoki ja kaakossa Varesjärvestä (86 m.) laskee Varesjoki Yltäkylän kautta Aneriojärveen (46 m.).

Katsaus Kiikalan muinaislöytöihin ja inventointiin

Kiikalasta on runsaasti kivikautisia löytöjä, mutta muutamia tarkastuskäyntejä lukuunottamatta siellä ei ole suoritettu tutkimuksia. Kesällä 1965 alue inventoitiin. Tällöin todettiin siellä 27 kivikautista asuinpaikkaa, joista osa kuitenkin on pidettävä epävarmoina.

Asuinpaikat samoin kuin irtolöydötkin ovat ryhmittyneet pääasiassa yllä mainittujen vesistöjen varsille: Hirsjärven pohjoispään ja Omenajärven ympärille, Varesjoen laaksoon Yltäkylässä (joka liittyy Suomusjärven Laperlan alueeseen), kuivatun Kurajärven ympäristöön, Hitolanjoen varsille sekä Uskelanjoen varteen. Uskelanjoen pohjoispuolelta on löytöjä vain nimeksi, vaikka siellä pelto-ala on suhteellisen suuri. Löydöttömiä alueita ovat myös pitäjän

itäosa sekä lännessä Uskelanjoen ja Pernjärven välinen maasto, jotka ovat pääasiassa metsää.

Kaivauksia ei ole suoritettu, joten löydöt ovat vain keräilylöytöjä. Useilta asuinpaikoilta puuttuvat kaikki ajoittavat löydöt. Suomusjärven kulttuurin asuinpaikkoja kuitenkin on, esim. Kalkkila Uskelanjoen varrella (REKIJOKI 3). Kampakeramiikkaa ei tunneta, ainoa kivikautinen keramiikka on Kylänpään asuinpaikalta (KURAJÄRVI 2) ja se on nuorakeramiikkaa. Myöhäisempää (rautakautista?) karkeaa keramiikkaa on Ali-Örrin (ANERIOJÄRVI 4) ja Ali-Vesän (KRUUSILA 2) paikoilta. Viimeksimainitulta on myös alkeellisia kirveitä. Myllykankareen asuinpaikalta (KRUUSILA 11) on yksinkertainen reikäkirves myöhäisen asumisen merkinä.

Korkeutensa puolesta näyttävät asuinpaikat jakautuvan kahteen selvään ryhmään: toiseen, korkeus n. 50-60 m y.m.p., kuuluvat Hirsjärven ympäristön ja Yltäkylän asuinpaikat sekä Rekijoen Kalkkila, toiseen, korkeus 70-75 m y.m.p., taas muut. Edellinen korkeus sopii Suomusjärven Laperlan asuinpaikkojen korkeuksiin ja se merkitsee meren korkeutta Suomusjärven kulttuurin aikaan. Kuten yllä on mainittu, on muutamilta näistä paikoista myöhäisiäkin löytöjä, joten asutusta on ollut vielä meren väistyttyä kauemmaksi. Korkeammalla olevat paikat eivät ole olleet meren rannalla, esim. Kurajärven ja Omenajärven ympäristössä ne selvästi ovat järvenranta-asuinpaikkoja.

Hiidenkiukaita ei Kiikalassa ole, vaikka joitakin luontaisia pirunpeltoja on sellaisiksi epäilty (KRUUSILA 15).

Rautakaudelta on peräisin yksi tuluskivi (KRUUSILA 10).

Uhrilähteinä Kiikalasta on mainittu Silmälähde (PERNJÄRVI 6) ja Kultalähde (KOMISUO 5). Teilinummi (PERNJÄRVI 8) on vanha mestauspaikka.

Arkistointi

Inventoinnin perusteella Kiikalan kiinteät muinaisjäännökset on järjestetty peruskarttalehdittäin, perusyksikkönä karttalehden neljännes (jako neljänneksiin A - D ilmenee peruskarttalehtien vasemmasta alakulmasta). Kullekin neljännekselle on annettu nimi ja kullakin paikat on numeroitu 1- . Neljännesten numerot ja nimet nähdään lehtijakokartasta.

Jokaisesta kohteesta on tehty oma erillinen tarkastuskertomus, jossa mainitaan:

- peruskarttalehden neljänneksen numero ja nimi sekä kohteen numero sillä;
- paikan koordinaatit, mikäli ne voidaan antaa (x = pohjois-, y = itäkoordinaatti, sekä z = paikan korkeus meren pinnasta). Asuinpaikoista koordinaatit ilmoittavat suurin piirtein keski-kohdan;
- kylä, tila rekisterinumeroineen ja omistaja;

Hakemistot.

- Yleiskartta 1:100 000 (topografisista kartoista 2023 SUOMUS-JÄRVI ja 2024 SOMERO)
- Peruskartan lehtijako.
- Luettelo kiinteistä muinaisjäännöksistä
- Esinehakemisto museonumeron mukaan
- Paikannimihakemisto, jossa sisältyvät kaikki nimet, mm tilojen nimet, jotka liittyvät muinaisjäännöksiin ja löytöpaikkoihin, myös ne virheelliset muodot, joita vanhemmissa tiedoissa esiintyy. Peruskartan neljänneksille annetut nimet on kirjoitettu kokonaan suurin kirjaimin. Kylien nimien kohdalle on merkitty, minkä karttalehtien alueella ne ulottuvat. Hakemistoon sisältyy vielä jonkin verran sellaisia nimiä, jotka näyttävät maininnan arvoisilta (esim. Kalkkimäki, Pyhätöyräs), vaikka paikat sinänsä eivät ole muinaisjäännöksiä.

Niistä ei olekaan sen enempää mainittu, vain sijainti peruskartalla.

Kiinteiden muinaisjäännösten luokittelu

Kiinteät muinaisjäännökset on luokiteltu pintapuolisen tarkastuksen perusteella ja tarkemmat tutkimukset voivat aiheuttaa siihen muutoksia. Luokitteluperusteet ovat:

I luokka. Kohteet ovat itsessään tai ympäristöltään sen arvoiset, että ne on syytä säilyttää nähtävyyksinä vaikka ne tutkitaisiinkin.

II luokka. Kohteet ovat jo niin tuhoutuneet ja asemaltaan ja ympäristöltään sellaiset, ettei niitä kannata pitää tutkimisen jälkeen enää rauhoitettuina. Samoin paikat, joista ei ole varmuutta, ovatko ne kiinteitä muinaisjäännöksiä, kuuluvat luokkaan II.

Matti Hänninen

KIIKALA
YLEISKARTTA
1:100 000

SO-
MERO

KUUSJOKI

SOMERO

SOMERNIEMI

PERTTELI

PERTTELI

NUMMI

IEAN
JÄRVI

LAPERLA

KITULA

TURKU

HELSINKI

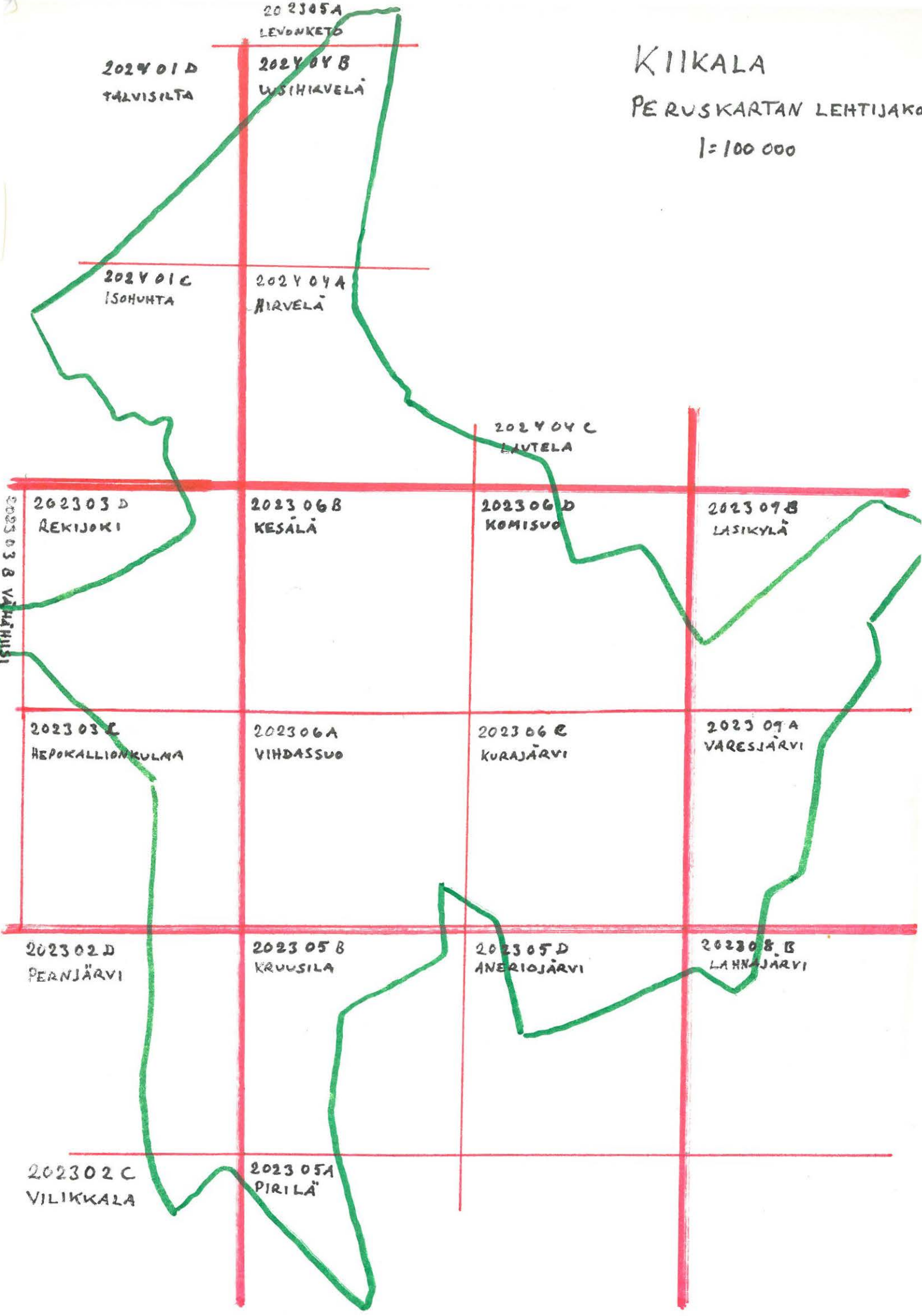
SUOMUSJÄRVI

KISKO

HASSUJÄRVI
KISKO



KIIKALA
PERUSKARTAN LEHTIJAKO
1:100 000



KIIKALA

peruskartta 2023 05 A PIRILÄ

- | | | | |
|----|------------------------------------|--------|----------------------|
| 1. | Pirilä, Mäkelä 1 ²⁹ | kivik. | irtolöytö |
| 2. | Pirilä, Takaniitty 1 ²² | " | " |
| 3. | Pirilä, Ali-Vesä 1 ¹⁰ | " | " |
| 4. | Pirilä, Yli-Vesä 1 ¹⁴ | " | <u>asuinpaikka ?</u> |

peruskartta 202305 A
ruudut 92-93/71 ?

KIIKALA
PIRILÄ 1
Mäkelä

kl Pirilä
tl Mäkelä 1²⁹
om. Olavi Lankinen mv, os. Kruusila

Kivikautinen irtolöytö

KM 8632:1 taltta

KIIKALA

PIRILÄ 1

Mäkelä

M. Huurteen inventointi 1965

Verif. Kustaa Mäkirinne 1925. Esineen on löytänyt Kalle Lahtinen Mäkilän palstan Nummipellosta.

Mäkelän talo on Kiikalan eteläkulmassa. Löytäjä, Kalle Lahtinen, joka on Kustaa Mäkirinteen veli, asuu sen naapurissa. Hän muisti kyllä taltan, mutta ei ollut varma sen löytöpaikasta. Mahdollisesti se on talon pohjoispuolella oleva nykyisin Saunantauspelloksi sanottu pelto. Se viettää itäpuolella olevaan ojaan päin ja on savimaata. Siinä enempää kuin talon muillakaan pelloilla ei näkynyt mitään. Vilja haittasi tarkastusta.

peruskartta 202305 A

koordinaatit: x 6693 70, y = 471 80, z = 60-65

KIIKALA

PIRILÄ 2

Takanittu

kl Pirilä

tl Takanittu 1²²

om. Eelis Nieminen, mv, os. Kruusila

Kivikautinen irtolöytö

KM 9378:7 reikäkivi

KIIKALA
PIIRILÄ 2

Takaniitty

M. Huurteen inventointi 1965

Verif. Kustaa Mäkirinne 1931. Esineen löytänyt Arvo Järvinen
Alivesän Takapellostä.

Löytöpaikka on nyt Takaniityn maata. Siksi osoitettiin talosta
n. 150 m itäkoilliseen oleva pelto. Se on loiva lounaaseen viet-
tävä savipelto, paikoin on hiukan hiekkaa. Asuinpaikka tuskin
on kysymyksessä.

Itse Takaniityn talo on kivikkoisella hiekkamäellä. Sen länsi-
puolella oleva pelto oli kynöksellä, mutta mitään ei näkynyt.

KIIKALA
PIRILÄ 3

peruskartta 202305 A

koordinaatit: x = 6694 49, y = 471 00, z = 60

kl Pirilä

tl Ali-Vesä 1¹⁰

om. Aulis Järvinen mv, os. Kruusila

Kivikautinen irtolöytö

KM 17177 oikokirves

M. Huurre 1967

Verif. ^{yl} Esineen on löytänyt kesällä 1966 Jukka Ranta (5-vuotias) kotinsa pihamaalta Ali-Vesän talon luota. Löytäjän isä konstaapeli Erkki Ranta arvelee, että esine on kulkeutunut pihaan täytömaahan mukana. Hiekkaa on paikalle ajettu Ali-Vesän hiekkakuopasta talosta n. 1 km etelään." Paikka herätti jo inventoitaessa mielenkiintoa, mutta mitään ei siinä huomattu. Hiekkakuoppa on pellon keskellä olevalla raivaamattomalla hiekkaharjanteella Ali-Vesän suulien lounaispuolella. Alue sopii asuinpaikaksikin, mutta ^{s/} hyvistä tarkastusmahdollisuuksista huolimatta mitään ei näkynyt.

Yllä mainitut koordinaatit kuuluvat tälle paikalle. Mahdollistahan on, että kirves ei ole tullut täältä; Hirsjärven rannoiltahan on paljon löytöjä. Itse löytöpaikan koordinaatit ovat: $x = 6995\ 40$, $y = 471\ 90$, $z = n. 65$.

KIIKALA

PIRILÄ 4

Yli-Vesä

peruskartta 202305 A

koordinaatit: a)(Kotopelto) $x = 6694.82$, $y = 470.70$, $z = 50-55$

b)(Vierupelto) $x = 6694.64$, $y = 470.74$, $z = 55$

c)(Maaniittu) $x = 6694.50$, $y = 470.60$, $z = 55-60$

kl Pirilä

tl Yli-Vesä 1¹⁴

om. Isaskar ja Simeon Jalonen, mv, os. Kruusila

Kivikautinen asuinpaikka?

KM 7907:5-6	hioin, piitä
9378:5-6	reiällinen painokivi, liuskekärki
9835:10-11	liuskekärjen katkelma, kivenpaloja
10055:1	tasataltta
10217:1-2	liuskekärjen katkelma, tasataltta
10700:8-10	alkeellinen kirves, 2 kiveä
? 10781:1	reikäkivi
11646	reiällinen painokivi

KIIKALA
PIRILÄ 4
Yli-Vesä

M. Huurteen inventointi 1965

Esineet ovat Kustaa Mäkirinteen museolle toimittamia. Ne ovat löytyneet Yli-Vesän pelloilta Hirsjärven itärannalta. Verifikaattien mukaan niitä on viideltä nimeltä mainitulta pelloilta:

- a) Kotopeltosta KM 9378:5-6. Löytänyt Teuvo Parmo. (Verifikaateissa sukunimen kirjoitustapa vaihtelee: Parman, Porman, Porkman, Rorman, Borgman, Barkman. Myöhemmin suomentanut nimen Parmoksi. Alkuperäistä nimeä en saanut selville; itse mies on kaatunut sodassa).
"Ihan järven rannasta".
- b) Vierunpellosta. KM 7907:5-6. Löytänyt Eljas Lahti (Kustaa Mäkirinteen veli).
- c) Maaniittupellosta (Niittupellosta): KM 9835:10-11, 10055:1 löytänyt Teuvo Parmo.
- d) Järvipellosta KM 10217:1 ja 11646 löytänyt Eetu Nieminen; 10217:2 ja 10700:8-10 Teuvo Parmo.
- e) Ahopellosta KM 10781:1 löytänyt Aksel Jalonen.

Ahopeltoa ei tunnettu, mahdollisesti se kuuluu Maaniittuun. Muut kuitenkin liittyvät toisiinsa. Kotopelto on talon eteläpuolella oleva peltoalue Hirsjärven ja Vilikkalan tien välillä. Tien itä-

puolella, metsikkömäen laiteilla on Vierupelto. Järvipelto on Kotopellosta lounaaseen, lahdenpohjukan eteläpuolella; siitä etelään on Maaniittu.

Alue on järven^e ja peltojen halki siihen laskevaan ojaan viettävää savista peltoa. Rinteet ovat pääasiassa länteen, koilliseen ja pohjoiseen päin.

Inventoinnin aikaan pellot olivat osaksi kesantona, osaksi viljalla. Järvipellosta oli osa kuitenkin kynnöksellä. Mitään ei inventoidessa löytynyt eikä tiettävästä ole pitkiin aikoihin löytynyt. Entisistä löydöistä päätellen alueella on asuinpaikka, vaikka sen paikallistaminen ei nyt onnistunut.

KIIKALA

peruskartta 2023 05 B KRUUSILA

- | | | |
|-----|---------------------------------------------------------------------------|-----------------------------|
| 1. | Pirilä, Yli-Vesä 1 ¹⁴ | kivik.(?) irtolöytö |
| 2. | Pirilä, Ali-Vesä 1 ¹⁰ | <u>esihist. asuinpaikka</u> |
| 3. | Kruusila, ? (ei kartalla) | kivik. irtolöytö |
| 4. | Kruusila, Jäppi 3 ²¹ | liesikiveys ? |
| 5. | Pirilä, Rusko 2 ³³ , Kotopelto | <u>kivik. asuinpaikka ?</u> |
| 6. | Pirilä, Rusko 2 ³³ | kivikumpu |
| 7. | Pirilä, Isoaro 2 ²⁹ | kivik. irtolöytö |
| 8. | Kruusila, Pormestari 2 ¹⁷ , Kotopelto | " irtolöytöjä |
| 9. | Kruusila, Aro 1 ⁸ | " irtolöytö |
| 10. | Kruusila, Aro 1 ⁸ | rautak. " |
| 11. | Pirilä, Rusko 2 ³³ , Myllykankare | <u>kivik. asuinpaikka</u> |
| 12. | Kruusila, Suutari (ei kartalla) | kivik. irtolöytöjä |
| 13. | Kruusila, Lautsilta 4 ¹⁹ , Sammalniitty | <u>kivik. asuinpaikka ?</u> |
| 14. | Kruusila, Pormestari 2 ¹⁷ (ei kartalla) | kivik. irtolöytö |
| 15. | Vanhakylä, Jaanu 2 ¹⁶ , Ojamäenkallio | pirunpelto |
| 16. | Kruusila, Koivisto 2 ¹⁹ | kivik. irtolöytö |
| 17. | Peltola, Rasi 2 ¹⁷ , Haukanmäki | tarinoita |
| 18. | Vanhakylä, Mäkilä 1 ¹³ | <u>kivik. asuinpaikka</u> |
| 19. | Kruusila. Uusitalo 3 ²⁰ , Ristinummi
(Suomusjärvi, Laperla) | kuoppia |

peruskartta 202305 B
koordinaatit: x = 6695 30, y = 470 76, z = 48-49

KIIKALA
KRUUSILA 1
Yli-Vesä

kl Pirilä
tl Yli-Vesä 1¹⁴
om. Isaskar ja Simeon Jalonen, os. Kruusila

Ajaltaan epämääräinen hajalöytö

Kiikalan museo: painokivi

KIIKALA
KRUUSILA 1
Yli-Vesä

M. Huurteen inventointi 1965

Simeon Jalonen oli löytänyt suurehkon painokiven Hirsjärven rannasta vesijätöltä, Yli-Vesän talosta n. 100 m NW. Esine on tuskin kivilautainen; reikä ei ole keskellä ja kyljessä on hakattu puumerkki. Samanlaista reiällistä puumerkillä varustettua verkonpainoa säilytetään Ali-Vesän talossa. Myös se on löydetty Hirsjärven rannasta (KS seur.).

KIIKALA
KRUUSILA 2

peruskartta 202305 B

koordinaatit: x = 6695 66, y = 470 62, z = 50

Ali-Vesä

kl Pirilä

tl Ali-Vesä 1¹⁰

om. Aulis Järvinen, mv, os. Kruusila

Esihistoriallinen asuinpaikka

- KM 5722:1 tasataltta
- 7288:2-4 kaksi alkeellista kirvestä, poikkikirves
- 7329:9 kvartsin kappale
- 7626:7-8 piitä, hioimen pala?
- 9444:5-6 painokivi, hioimen pala
- 16807:1-2 keramiikkaa, iskoksia

Pirilä Ali-Vesä:reikäkivi (järveen) sekä pohjoisessa (Pirilä)

Pirilä Yli-Vesä:yksipuinen ruuhi Aivan järven rannassa on
ni kallio, jonka eteläpuolella on rantasauna.

Falte oli viljalla eikä siitä saanut mitään selvää. Sen eteläpuolella
kallion pohjoispuolella itäpuolelta, sen ja pellon välillä löytyi
tämä pala kärkeä koristelematonta keramiikkaa ja jotkin vaaleat
kvartseja.

Ali-Vesän talossa säilytetään reikäkiveä, jonka Aulis Järvinen on
löytännyt rannasta näiltä vaiheita. Se on ilmeisesti myöhäinen paino-

KIIKALA
KRUUSILA 2

Ali-Vesä

M. Huurteen inventointi 1965

valokuvat 34145 - 49

Kustaa Mäkirinne on aikoinaan toimittanut museolle Ali-Vesän maalta löydettyjä kiviesineitä, joista verifikaateissa kerrotaan:

5722:1 löytänyt Eljas Mäkirinne "Wesän talon kotopellosta"

(Kustaa Suomentähden 1910 toimittama)

7288:2-4 Jalmari Heinonen Alivesän Järvipellosta 1917

7329:9 Iivari Mäkirinne Alivesän Äyräspellosta 1917

7626:7-8 Eljas Lahti (=Mäkirinne) Alivesän Järvipellosta 1919

9444:5-6 Aarne Järvinen Alivesän Töyräspellosta 1931

Kaikki mainitut pellot ovat samaa peltoaluetta Hirsjärven koillisrannalla Ali-Vesän talosta n. 200 m luoteeseen. Alue on hiesu-peltoa, joka viettää länteen (järveen) sekä pohjoiseen (Hirsjär-veen laskevaan Huitinjokeen) päin. Aivan järven rannassa on pie-ni kallio, jonka eteläpuolella on rantasauna.

Pelto oli viljalla eikä siitä saanut mitään selvää. Sen sijaan kallion pohjoispään itälaidalta, sen ja pellon väliltä löytyi muu-tama pala karkeaa koristelematonta keramiikkaa ja jonkin verran kvartsia.

Ali-Vesän talossa säilytetään reikäkiveä, jonka Aulis Järvinen on löytänyt rannasta näiltä vaihe-in. Se on ilmeisesti myöhäinen paino-

kivi, johon on hakattu puumerkki (kuva). Kallion luota järvestä on löydetty myös yksipuisen ruuhan jäännökset, joita säilytetään Yli-Vesän talossa.

Hirsjärven pintaa on laskettu 1931 ehkä noin metrin verran.

34145



KUVA JÄPIN MÄELTÄ MAANTIE
S-PUOLELTA ESE - TAUSTALLA
YLIKALAN TIEN VARESSA
SEURATALO (1) JA ALI-VESES (2)
NIIDEN KOHDALLA KUVAN KESKELLÄ
KALLIO, JONKA VAS. PÄÄSSÄ KERA-
MIKAN LÖYTÖPAIKKA (X), OIKEALLA
PUOLEN KOHDALLA SAUNA.
HUITINJOKI LASKEE KALLION
EDESTÄ HIRSJÄRVEEN (OIKEALLE).

KIIKALA
KRUUSILA 2
ALI-VESES

34146



34147



KUVA JÄPILLE VIEVÄLTÄ
TIELTÄ. VAS. SEURATALO,
SEN KOHDALLA VEMPPÄNÄ
VALKEA ALI-VESES.
KALLIO HIRSJÄRVEN RAN-
NASSA LÖYTÖPAIKKA.
SIITÄ OIKEALLE JÄRVEN
VAS. RANNALLA YLI-VESES
KESKELLÄ JÄRVEN TAKANA
YLI-VESEN PELTOJA (PIILÄY)
KUVAN POIKKI KULKEE
MAANTIE HELSINKI-TURKU
PELLOLTA X PAIKKELTA
LIESIKIVEYS (KRUUSILA Y)

34148



34149

LÖYTÖPAIKKA
KALLION ITÄPUOLELLA
SEN JAPELLON
RAJASSA, HUITINJOKI
VASEMMALLA
TAUSTALLA LADON YLI
NÄKYVÄT SUUTARI JA
PORMESTARI, OIKEALLA
METSÄN KESKELLÄ
KRUUSILAN KANSAKOULU
OIKEASSA LAIDASSA
MAANTIE HELSINKI-
TURKU SILTÄ
HUITINJOEN YLITSE.

KIIKALA
KRUUSILA 3

peruskartta 202305 B
koordinaatit ?

kl Kruusila
tl ?

Kivikautinen irtolöytö

KM 10695:2 oikokirves

M. Huurteen inventointi 1965

Verif. Toivo Laineen toimittama 1937. Löytänyt G. Lindberg 1936
Kiikalan pitäjän Kruusilasta, sorakuopasta. (J. Leppä-
ahon käsialalla lisätty: n. 100 m talosta).

Löytöpaikka jäi epäselväksi. Ketään G. Lindbergiä ei muistettu
Kruusilassa, Pirilässä tai Rasvalassa. Sen sijaan Lindberg-nimi-
nen puutarhuri on jonkin aikaa asunut Pirilän seuratalon luona
(Vuorenharja). Koska Pirilä ja Kruusila ovat joskus sekaantuneet
löytötiedoissa (esim. verif. 7288:2-4:Kruusilan Alivesä) on mah-
dollista, että esine on Pirilästä. Lähinnä on sorakuoppa täällä
Ali-Vesän talosta tulevan tien ja Vilikkalan kylätien risteyksessä,
johon sekä Ali-Vesän että Yli-Vesän talosta on n. 100 m. (Koordi-
naatit: x = 6695 34, y = 470 90).

Kruusilassa on vanhoja sorakuoppia kylän pohjoispuolella nyk. Myl-
lymäen ja Lautsillan talojen lähellä sekä Pernjärven kaakkoispuolel-
la meijerin lähellä. (Meijeri, peruskartta PERNJÄRVI, ruutu 96/69).

KIIKALA
KRUUSILA 4

peruskartta 202305 B
koordinaatit: x = 6695 42, y = 470 42, z = 50-55

Jäppi

kl Kruusila
tl Jäppi 3²¹
om. Bror Satovuo, mv, os. Kruusila

Liesikiveys ?

KIIKALA
KRUUSILA 4

Jäppi

M. Huurteen inventointi 1965

5. 8. 1964 (kirje n:o 727) ilmoitti Kiikalan kotiseutulauslautakunnan puheenjohtaja Aulis Kauko, että Kruusilassa oli salaojituksessa tullut pellostä esille palaneita kiviä mukaan liitettyyn kartta-luonnokseen merkityllä paikalta, ja arveli että löytö voisi olla asutuksen jäännöistä.

Paikka on Hirsjärveen pohjoisesta pistävällä niemellä, maantien eteläpuolella Jäpin talon maalla, talosta n. $\frac{1}{2}$ km SSE. Niemi on pääasiassa loivaa savista peltoa. Kivet olivat löytyneet niemen keskivaiheilla, läheltä viljelemätöntä lepikköä kasvavaa rantaa. Jyrkemmän törmän päältä.

Inventoinnin aikaan pellolla kasvoi vehnää ja vaikka se kaadettiin leikkuupuimurilla oli tarkastus hankalaa. Paikka oli merkitty seipäällä, mutta kivet oli viety pois eikä mitään enää näkynyt. Niemi on erinomaisen sopiva asuinpaikaksi, mutta sen alueelta ei löytynyt mitään varmaa merkkiä sellaisesta.

peruskartta 202305 B
koordinaatit: x = 6695 76, y = 471 12, z = 70-75

KIIKALA
KRUUSILA 5
Rusko
Kotopelto

kl Pirilä
tl Rusko 2³³
om. Kaarlo Rusko, mv. Kruusila

Kivikautinen asuinpaikka?

KM 5361:5 kaksoistaltta
9444:7 reikäkiven^{r/ e/} kappale
16806 kvartsi-iskos

KIIKALA
KRUUSILA 5

Rusko
Kotopelto

M. Huurteen inventointi 1965

Käydessään Kiikalassa 1909 sai Appelgren-Kivalo Ruskon talon isännältä Kustaa Heiniseltä taltan 5361:5, joka oli löydetty pellosta talosta n. 200 m NE. Paikka on Ruskon Kotopeltoa.

1931 toimitti Kustaa Mäkirinne kirveen kappaleen 9444:7, jonka Frans Heininen oli löytänyt Ruskon tilan Kotopellosta.

Kotopelto on Ruskon talosta itään, maantien eteläpuolella. Se on pohjoiseen avoin laakso, jonka pohjalla virtaa oja pohjoiseen. Rinteet varsinkin lännessä ja etelässä ovat hiekkaiset, itäpuoli ja laakson pohja ovat hiesua.

200 m talosta vie laakson itäreunalle lähes maantien kohdalle. Frans Heinisen löytö lienee länsilaidalta, talon kaakkoispuolella. Sieltä, navetasta n. 50 m SE löytyi kvartsi-iskos. Paikalla voi olla asuinpaikka, joskaan varmuutta ei saatu kohtalaisista tarkastusmahdollisuuksista huolimatta. Pellon länsilaidalla, navetasta n. 100 m kaakkoon on hiekanottopaikka, mutta siinäkään ei näkynyt mitään.

Navetan ja pellon välillä on kivikkokumpu KRUUSILA 6.

KIIKALA
KRUUSILA 6

peruskartta 202305 B
koordinaatit: x = 6695 80, y = 471 10, z = 70-75

Rusko

kl Pirilä
tl Rusko 2³³
om. Kaarlo Rusko mv, os. Kruusila

Kivikumpu

KIIKALA
KRUUSILA 6

Rusko

M. Huurteen inventointi 1965

valok. 34150

Ruskon talon Kotopellon (KRUUSILA 5) yläpuolella, sen ja navetan välillä on säännöllisen pyöreä maansekainen kivikkokumpare. Sen halkaisija on n. 15 m ja korkeus hiukan yli 1 m. Siinä olevien kivien koko vaihtelee kahden miehen liikuteltavista pieniin. Länsireunassa on miltei pelkkää kiveä. Kivien välissä näkyi hiiltä. Talon väki ei osannut sanoa, miten kumpu olisi muodostunut. Tavalliseksi kivikasaksi se on ihmeen säännöllinen. Kuitenkin sen asema pellon ja rakennusten välillä viittaa siihen, että kysymyksessä on raivattujen kivien kasa.

KIIKALA
KRUUSILA 6
RUSKO

34150



KIVIKUMPARE NAVETAN JA KOTOPELLON
VÄLILLÄ

M. HUURE 1965

peruskartta 202305 B

koordinaatit ?

ruudut 95/71-72 korkeus 55-65

KIIKALA

KRUUSILA 7

Isoaro

kl Pirilä

tl Isoaro 2²⁹

om. Oiva Heininen, mv, os. Kruusila

Kivikautinen irtolöytö

KM 4546:2 tasataltta

KIIKALA
KRUUSILA 7

Isoaro

M. Huurteen inventointi 1965

Verif. Kustaa Wass 1905. "Pirilän kylän Ruskon talon isosta arosta löytänyt Johan Aasten".

Ruskon talon isoaro on niittyalue Suomusjärven rajalla. Nykyisin se kuuluu Isonaron taloon. Niityn halki juoksee pohjoisesta etelään oja. Sen länsipuolella pelto on melko tasaista ja savista, itäpuolella taas rinne on jyrkempi ja Suomusjärven rajalla on hiekkaista aluetta.

Vilja esti kunnollisen tarkastuksen.

peruskartta 202305 B
ruutu 96/70, korkeus 55-65 m

KIIKALA
KRUUSILA 8
Pormestari
Kotopelto

kl Kruusila
tl Pormestari 2¹⁷
om. Eero Laakso mv, os. Kruusila

Kivikautisia irtoLöytöjä

KM 3841:2 tasataltta
4546:3 reiällinen liuskeripus

KIIKALA
KRUUSILA 8
Pormestari
Kotopelto

M. Huurteen inventointi 1965

Verif. 3841:2 Kustaa Wass 1900: Pormestarin talon pellosta.
4546:3 Kustaa Wass 1905: Pormestarin talon Kotopellosta
löytänyt E.W. Järvelä.

Pormestarin talossa ei löydöistä tiedetty mitään. Kotopelto on joka tapauksessa talon lounais- ja eteläpuolella oleva pelto, joka viettää kohti pohjoisesta Hirsjärveen laskevaa ojaa. Pelto on yläosaltaan hiekkaista, muuttuu alempana saviseksi. Se näyttäisi erinomaisesti soveltuvan asuinpaikaksi, mutta tarkastus, jota vilja haittasi, ei tuottanut tuloksia.

peruskartta 202305 B
ruutu 96/70, korkeus 60-65 ?

KIIKALA
KRUUSILA 9

Aro

kl Kruusila
tl Aro 1⁸
om. Heino Rosenqvist mv, os. Kruusila

Kivikautinen irtolöytö

KM 6968:5 poikkikirves
(7907:8 posliinipala)

KIIKALA
KRUUSILA 9

Aro

M. Huurteen inventointi 1965

Verif. Kustaa Mäkirinne 1915. Löytänyt Nestori Mäkirinne Aron tilan Ketopellosta.

Ketopellon sijainti ei selvinnyt. Mahdollisesti paikka on Aron Kotopelto talon länsi- ja luoteispuolella. (Samaa peltoa, jonka halki virtaa Hirsjärveen laskeva oja, tarkoittanee Aron Jokipelto, ks verif 7907:8)

Alue on kapeahko pohjois-eteläsuuntainen laakso, rinteet viettävät keskellä virtaavaan ojaan, siis itään ja länteen. Maa on savista.

Kasvillisuus esti havaintojen teon.

KIIKALA
KRUUSILA 10

peruskartta 202305 B
ruutu 96/70

Aro

kl Kruusila
tl Aro 1⁸
om. Heino Rosenqvist, mv, os. Kruusila

Rautakautinen irtolöytö

KM 4673:1 soikea tuluskivi

1968
KIIKALA
KRUUSILA 10

Aro

M. Huurteen inventointi 1965

Verif. Kustaa Wass 1906. Löytänyt Kustaa Laine Aron talon Koto-
pellosta. Löytöpaikka sama kuin KRUUSILA 9. Koska tu-
luskiviä on ilmeisesti uhrattu veteen, on tämäkin mahdol-
lisesti löytynyt pellon(~~pellon~~)virtaavasta ojasta.
halki

KIIKALA

KRUUSILA 11

Peruskartta 202305 B

koordinaatit: x = 6697 08, y = 471 56, z = 55-65

Myllykankare

kl Pirilä

tl Rusko 2³³

om. Kaarlo Rusko, mv, os. Kruusila

Kivikautinen asuinpaikka

KM 4723:2	hiottu kivi
5101:1	hiottu kivi
5361:4	yksinkertainen reikäkirves
5472:3	hiottu kivi
9034:13	tasataltta
9786:5	kourutalтта
11015:8	oikokirves
16806:	kvartsi-iskos

KIIKALA

KRUUSILA 11

Myllykankare

M. Huurteen inventointi 1965

Verif. 4723:2 Kustaa Suomentähti 1906. Löytänyt Kalle Pihlstedt
Pirilän kylän Myllykankareen torpan Uusipelto-nimiseltä
paikalta, Uitinjoen varrelta 2 km joen suulta.

Verif. 5101:1 Suomentähti 1908: Löytäjä "sama mies eli John^{ay} Pihl-
stedt. Löytynyt"ihan samasta paikasta... Siitä on läheiseen
Huitinjokeen matkaa 100 vanhaa syltää ja Ojamäen kallioon
25 vanhaa syltää".

Appelgrenin tarkastus ja kartta 1909: Reikäkirves löydetty n. 200 m
eteläkaakkoon pellon kaakkoiskulmasta. Sen läheltä myös "kivinen
höylänteriä, joka oli annettu jollekin keräilijälle. (Nähtävästi
ei ole tullut Kansallismuseoon ainakaan selvin löytötiedoin). Esi-
neet on löydetty pintamaasta, savesta.

Verif. 5472:3 Suomentähti 1910. Myllykankareen maalta.

Verif. 9034:13 K. Mäkirinne 1929. Löytänyt Vihtori Suominen
Ruskon tilan Tammipellosta.

Verif. 9786:5 K. Mäkirinne 1933. Löyt. Kustaa Palenius Ruskon
Myllypellosta.

Verif. 11015:8 K. Mäkirinne 1939. Löyt. Emil Palenius Ruskon
Ajopellosta.

Myllykankareen torppa on kokonaan hävinnyt. Se on ollut Huitin (eli Puostin)joen itärannalla korkean hiekkaisen harjun päässä vastapäätä nykyistä Koskenpään taloa. Peltoalue, jolta löytöjä on tullut, on torpan paikalta etelään. Myllypelto ja Uusipelto tarkoittavat nähtävästi samaa peltoa, maantieltä tulevan pelto-tien itäpuolella. Tien länsipuolella, sen ja joen välillä on Ajopelto. Tammipelto, joka on saanut nimensä myllyn padosta, on lähempänä myllynpaikkaa.

Appelgrenin kartalle merkitsemiä löytöjä lukuunottamatta ei löytö-paikkoja saanut tarkasti selville. Ruskon isäntä muisti kuitenkin, että joku esine (9786:5?) oli löytynyt tien varressa olevan ladon kohdalta tien itäpuolelta. Niiltä main löytyi nyt kvartsi-iskos 16806. Kaikki paikallistetut löydöt ovat siis pellon etelä-osasta. Paikka on länteen viettävää savista peltoa. Sen itäpuolella nousee Ojamäen kallion metsäinen rinne, jolla on lähellä pel-lon reunaa lähde. Pellon eteläpuolella kasvaa lepikkoa, 100-150m päässä on pieni puro.

Vilja haittasi tarkastusta koko alueella. Muualla ei voinut ha-vaita mitään. Torpan paikan seutu hiekkaisine etelään viettävi-ne rinteineen vaikuttaisi houkuttelevalta asuinpaikalta, mutta tar-kastus jäi tuloksettomaksi, vaikka sieltä oli hiekkaakin otettu ja avattu näin tarkastusmahdollisuuksia.

Myllykankareen pellosta on myös tulusrauta 5371:2, joka kuiten-kin on historialliselta ajalta.

KIIKALA
KRUUSILA 12

peruskartta 202305 B
ruudut 97/70-71

Suutari

kl Kruusila
tl Suutari 4
om.

Kivikautisia irtolöytöjä

KM 4556	vasarakirves
5101:2	soikea reikäkivi
8046:6	poikkikirves
8123:3-4	kirves; hioin

M. Huurteen inventointi 1965

Verif. 4556 K. Wass 1905: löytänyt Kaarlo Virtanen maantien
santaa ajaessaan 3 kyynärän syvyydeltä kuopasta Suutarin^{ta}
talon maalta.

Verif. 5101:2 K. Suomentähti 1910: löytänyt nahkuri J.E. Laine
Suutarin talon sorakuopasta. "Samasta kuopasta kaksi
vuotta sitten täyspuhdas kivikirves".

Verif. 8046:6 K. Mäkirinne 1922: Suutarin tilan Ahopellosta löy-
tänyt Eljas Lahti (Kustaa Mäkirinteen veli).

8123:3-4 K. Mäkirinne 1922: Suutarin Nummipellosta Eljas
Lahti.

Suutarin tila on hävinnyt kokonaan. Maat on jaettu, päärakennuk-
sessa on kauppa. Vanhat pellonnimet ja sorakuopat ovat unohtu-
neet. Sen sorakuopan sijainti, josta vasarakirves ja reikäkivi
ovat löytyneet jäi aivan epäselväksi. Myllymäen talon vaiheilla
on ollut sorakuoppia, samoin metsässä Lautsillan talon pohjois-
puolella, mutta alueitten tarkastus jäi tuloksettomaksi.

Aho- ja Nummipellot jäivät myös löytymättä. Niitä ei muistettu
ja nimitys voisi sopia mille tahansa pellolle. Suutarin entisil-
lä mailla.

KIIKALA

KRUUSILA 13

Sammalniitty

peruskartta 202305 B

koordinaatit: $x = 6697\ 72$, $y = 471\ 40$, $z = n. 60$

kl Kruusila

tl Lautsilta 4¹⁹

om. Pentti Virtanen, mv, os. Kruusila

Kivikautinen asuinpaikka?

KM 10106:3-6 kirves, hioimen kappaleita

M. Huurteen inventointi 1965

Verif. Kustaa Mäkirinne ~~1965~~. Suutarin tilan Sammalniittu-nimisestä pellostä.

Entinen Suutarin Sammalniittu kuuluu Lautsillan taloon. Se on talosta n. 400 m itään Huitinjoen ja siihen luoteesta laskevan puron välisessä niemekkeessä. Sen pohjoispuolella on metsäinen kukkula. Niitty ulottuu osaksi sen rinteelle, alempana se on tasaista savimaata.

Isäntä P. Virtanen muisti, että löytöpaikka oli rinteiden alaosa n. 60 m metsän reunassa olevasta vanhasta mökistä SSE, n. 20 m purosta NE. Pelto oli kesannolla, mitään ei näkynyt. Paikalla voi silti olla asuinpaikka. Maasto sopii kyllä sellaiseksi.

KIIKALA
KRUUSILA 14

peruskartta 202305 B
ruutu 97/70 ?

Pormestari

kl Kruusila
tl Pormestari 2¹⁷
om. Eero Laakso, mv, os. Kruusila

Kivikautinen irtolöytö

KM 3829:2 nelisivuinen oikokirves

KIIKALA
KRUUSILA 14
Pormestari

M. Huurteen inventointi 1965

Verif. K. Wass 1900. Löydetty Pormestarin talon metsämaalta vanhasta tervahaudasta.

Löytöpaikka jäi tuntemattomaksi. Pormestarin talon metsäsarkaa ulottuu pitkälle talosta pohjoiseen. Vanha isäntä arveli, että löytö voisi olla peräisin Paroninmäen lounaislaidalta, talosta 1 $\frac{1}{2}$ km pohjoiseen jossa lienee ollut tervahautoja. Sellaisia ei kuitenkaan nyt löytynyt.

KIIKALA
KRUUSILA 15

Ojamäenkallio

peruskartta 202305 B
koordinaatit: $x = 6698\ 52$, $y = 472\ 50$, $z = 115$

kl Vanhakylä
tl Jaanu 2¹⁶
om. Teuvo Aho mv, os. Vanhakylä Kiikala

Pirunpelto, tarinoita

KIIKALA
KRUUSILA 15

Ojamäenkallio

M. Huurteen inventointi 1965

1908 lähetti Kustaa Suomentähti selostuksen kivistä kiviröykkiöistä Kiikalan Vanhankylän Jaanun metsässä, joista hän ilmeisesti on aikaisemmin jossakin yhteydessä maininnut. Paikka on Suomusjärven rajalla oleva Ojamäen kallio. Röykkiöitä on kaksi, niiden etäisyys toisistaan n. 75 m. Kooltaan ne ovat 40 x 36 m ja 30 x 38 m. Suomentähden mukaan paikkaa sanotaan "Jättiläisten sotatantereksi". Ojamäenkallion jättiläiset ovat sotineet luoteessa Haukanmäellä olevien jättiläisten kanssa (vrt KRUUSILA¹³). Verifikaatissa 4266 Suomentähti ilmoittaa myös että hänellä on "kivilesti, joka on löydetty ojamäen kaljolt, mutta minä en lähettänyt sitä, jol ei se kelpaa". Tästä esineestä(?) ei ole muita tietoja. 1956 ilmoitti Ilmari Ojaranta tästä röykkiöstä ja seuraavana vuonna Salmo kävi sitä katsomassa todeten sen pirunpelloksi.

Peruskartalle 202305 (v. 1964) se on merkitty muinaisjäännöksen merkillä.

KIIKALA
KRUUSILA 16
Koivisto

peruskartta 202305 B
koordinaatit (talo): 6698 , y = 470 , z = 70-75

kl Kruusila
tl Koivisto 2¹⁹
om. Kakon perikunta, os. Koivisto, Kruusila

Kivikautinen irtolöytö

KM 5371:1 tasatalta

KIIKALA
KRUUSILA 16
Koivisto

M. Huurteen inventointi 1965

Verif. K. Suomentähti 1909: Pormestarin tilan Koiviston torpan kotipellosta löytänyt Artturi Lehtinen.

Koiviston tilan omistavat nyt siirtolaiset, uusia löytöjä ei ole tullut eikä entisestä ole tietoa. Talo on peltoaukean pohjoislaidassa olevalla hiekkamäellä. Pellot olivat heinällä ja viljalla, niitä oli vaikea tarkastaa.

KIIKALA
KRUUSILA 17

Haukanmäki

peruskartta 202305 B
koordinaatit (mäki): $x = 6699\ 38$, $y = 470\ 76$

kl Peltola
tl Rasi
om.

Kivikko? tarinoita

M. Huurteen inventointi 1965

1908 mainitsee K. Suomentähti kertoessaan Ojamäenkallion "Jättiläisten sotatanteresta" (KRUUSILA 15), että Haukanmäellä on myös jättiläisten kiviraunioita Peltolan kylän Rasin talon metsässä. Haukanmäki on Kruusilan ja Peltolan rajoilla. Mitään suurempia kivikoita siellä ei kuitenkaan näkynyt eikä tuntenut olevan tiedoksakaan. Pormestarin talon vanha isäntä Kruusilassa muisteli nähneensä kyllä joskus siellä "kiviä kehässä", mutta ei osannut määrittellä paikkaa tarkemmin.

Mäestä kerrottiin vielä, että aikoinaan sillä oli ollut niin suuri metsäpalo, että kallion seinästä oli valunut sulaa hopeaa. Tästä oli sitten tehty kannu, joka on kuulemma Turun museossa, ja pikari, joka on Pormestarin talossa.

KIIKALA
KRUUSILA 18
Mäkilä

peruskartta 202305 B
koordinaatit: x = 6699 20, y = 474 04, z = 75-80

kl Vanhakylä
tl Mäkilä 1¹³
om. Kalle Varmela mv, os. Suomensjärvi KP 3

Kivikautinen asuinpaikka

KM 8324:7-8	kirves, aseenn kappale
9773:14-15	hiolin, kirves
12298	hiontakivi
16798:1-2	kiviaseenn siru, kvartsia

KIIKALA
KRUUSILA 18
Mäkilä

M. Huurteen inventointi 1965

Verif. 8324:7-8 Kustaa Mäkirinne 1924. Löytänyt Kalle Virta Krapin talon Mäkilän palstan Navetantauspellostta.

Verif. 9773:14-15 K. Mäkirinne 1933. Kaarlo Virta Mäkilän Alipellosta. Hioimen 12298 on Kustaa Mäkirinne löytänyt Mäkilän pellostta 1949. Kaarlo Virta on muuttanut myöhemmin nimensä Varmelaksi.

a) Mäkilän Alipelto on talon koillispuolella oleva hietikkoinen pelto, joka viettää loivasti pohjoisessa olevaan pieneen Kurkkusuohon. Myös Mäkirinteen löytämä hioin on siitä. Isäntä oli juuri kyntämässä joten peltoa oli hyvä tarkkailla. Siinä on varma asuinpaikka. Mahdollisesti se jatkuu itään Uudentalon metsän puolelle.

b) Navetantauspelto on talosta pohjoiseen, saman peltoaukion länsiosa. Se oli heinäällä eikä tutkittavissa. Todennäköisesti asuinpaikka ulottuu myös sinne.

KIIKALA
KRUUSILA 19

Ristinummi

peruskartta 202305 B

koordinaatit: $x = 6699\ 62$, $y = 474\ 62$, $z = 80-90$

kl Vanhakylä

tl Uusitalo 3²⁰

om. Eino Länsilinna mv, os. Suomensjärvi KP 3

(Suomensjärvi

kl Laperla

tl Metsola 1³⁵)

Kuoppia, uuneja

M. Huurteen inventointi 1965

valokuva f. 3451

a) Omenajärven etelärannalla olevasta Uudestatalosta n. 500 m kaakkoon, taloon tulevan tien pohjoispuolella on etelään viettävässä metsärinteessä suuri joukko soikeita syviä kuoppia, kooltaan n. 1 x 2 m. Suurimmassa on toisessa päässä kivistä ladottu uuni (valokuva). Tie ja paikan itäpuolella oleva hiekkakuoppa ovat tuhonneet kuoppia, myös uunillisia.

b) N. 150 m koilliseen on Suomusjärven puolella samanlaisia kuoppia.

Hirviluoto on käynyt paikalla 1960.

KIIKALA
KRUUSILA 19
RISTINUMMI

34151



UUNI KUOPASSA

M. HUURAE - 65

KIIKALA
peruskartta 2023 03 D REKIJOKI

- | | | |
|----|--------------------------------------------------------|---------------------------|
| 1. | ks. Pertteli | |
| 2. | Rekijoki, Kolli 9 ¹⁹ | kivik.irtolöytö |
| 3. | Rekijoki, Kalkkila 1 ¹⁵ | <u>kivik. asuinpaikka</u> |
| 4. | Rekijoki, Klemelä 4 ³⁵ , Paattiskallionmäki | "rengas kalliossa" |
| 5. | Rekijoki, Pieti 8 ¹⁶ | kivik. irtolöytöjä |
| 6. | Rekijoki, Nisso 1 ²³ | " irtolöytö |
| 7. | Rekijoki, Simola 3 ⁴⁷ , Vähälempä | " " |
| 8. | Rekijoki, Isolempä (?), Isotalo | " " (ei kartalla) |

peruskartta 202303 D
koordinaatit: x = 6705 98, y = 465 54, z = 50-55

KIIKALA
REKIJOKI 2
Kolli

kl Rekijoki
tl Kolli 9¹⁹

om. Kaino Laaksonen, mv, os. Kalkkila, Salo
hoitaja Matti Laaksonen, mv, os. Kalkkila Salo

Kivikautinen irtolöytö

KM 17011 nupillinen nuijakivi

KIIKALA
REKIJOKI 2
Kolli

M. Huurteen inventointi 1965

Kiikalan museossa oli (n:o 609) särkynyt nupilla varustettu reikäkivi, joka pidätettiin Kansallismuseoon.

Esineen oli löytänyt mv Kaino Laaksonen omistamansa Kollin tilan maalta Rekijojoen kylästä. Löytöpaikka on Kalkkimäen lounaispuolella Kollin talosta n. 800 m luoteeseen. Paikka on varsin tasaista savipeltoa, löytökohta on n. 20 m länteen pellon laidassa olevasta ladosta. Asuinpaikan merkkejä ei pellolla näkynyt, vilja häittäsi tarkastusta. Kalkkimäen rinteet olisivat asuinpaikaksi soveliaita, mutta tällä reunalla ei huomattu mitään. Mäen pohjoisreunalla on asuinpaikka REKIJOKI 3.

peruskartta 202303 D
koordinaatit: x = 6706 70, y = 465 80, z = n. 60

KIIKALA
REKIJOKI 3
Kalkkila

kl Rekijoki
tl Kalkkila 1¹⁵
om. Arvo Kaare, mv, os. Kalkkila Salo

Kivikautinen asuinpaikka

KM 4849:1-7 kolme tasatalttaa, kourutaltoa, asean kappale,
kaksi liuskekärkeä
6088:2 liuskekärki
16891:1 alkeellinen kirves
16891:2 kirveen teräkappale

KIIKALA
REKIJOKI 3
Kalkkila

M. Huurteen inventointi 1965

Verif. 4849: 1907 Kustaa Suomentähden toimittamia esineitä.

Saatu Kaarle Virtaselta. Keihäänkärki 4849:7 on Rekijoen Kalkkilan maalta; muut ehkä samalta paikalta.

Verif. 6088:2: Kustaa Suomentähti 1912, löytänyt Juho Kairenius Kalkkilan maalta. Kalkkilan talo on Kalkkimäen pohjoislaidalla Perttelin Inkereeltä Rekijoelle vievän maantien varressa lähellä Perttelin rajaa; kilometripylväs 19/26 on talon lähellä.

Aikaisemmista löytöpaikoista ei ole tietoa, mutta todennäköisesti myöhemmät löydöt antavat vihjeen. Niitä on tullut lähinnä talon lounaispuolelta. Täällä, missä maa kohoaa Kalkkimäkeen, on peltojen välillä kapea kannas, josta aikoinaan on ajettu hiekkaa. Nyt se on kanatarhana. Täältä on löytynyt jotain esineitä, samoin molemmilta puoliilta pellolta. Mv. Kaare oli luovuttanut niitä perniöläiselle keräilijälle Jouko Pukille, jolta pidätettiin Kansallismuseolle mm kaksi Kalkkilasta saatua esinettä. Kumpikaan niistä ei ollut kourutaltoa, jollaisen mv Kaare kertoi myös löytäneensä. Kanatarhassa ei näkynyt mitään, hiekanotto lienee hävittänyt sieltä asuinpaikan merkit. Sen sijaan Kalkkilan ulkorakennusten alla ja kannaksen viereisillä pelloilla sitä voi olla

jäljellä, mutta kasvillisuus esti tarkastelun. Maaperä on hiekkaa. Joku talta tai kirves (16891:1?) on löytynyt tasiselta savipelloilta talosta n. 250 m itään. (Kartalla a).

Kalkkimäeltä kerrotaan louhitun kalkkia, mutta louhosjälkiä ei liene näkyvissä.

peruskartta 202303 D
ruutu 05/69

kl Rekijoki
tl Klemelä 4³⁵
om.

KIIKALA
REKIJOKI 4

Paattiskallion-
mäki

Rautarengas kalliossa(?)

KIIKALA
REKIJOKI 4

Paattiskallion-
mäki

M. Huurteen inventointi 1965

Paattiskallionmäki on laaja kalliomäki, sen lounaispuolella on Lapinsuo. Paikkakunnalla kerrottiin, että kalliossa pitäisi olla rautarengas, toisen tiedon mukaan rautakoukkuja, joihin laivoja on kiinnitetty, "silloin kun meri ulottui tänne asti". Tarinan mukaan on suolalaiva kaatunut ja uponnut nykyisen Lapinsuon paikkeilla.

En tavannut ketään, joka itse olisi renkaat tai koukut nähnyt ja koska on osoittautunut, että sellaisten etsiminen oppaankin kanssa on useimmiten turhaa työtä, en yrittänytkään niitä hakea.

peruskartta 202303 D
ruutu 07/69

KIIKALA
REKIJOKI 5
Pieti

kl Rekijoki
tl Pieti 8¹⁶
om. Arvo Vainio mv, os. Rekijoki

Kivikautisia irtolöytöjä

KM 5201:1 kourutaltoa
KM 5492:3 poikkikirves

KIIKALA
REKIJOKI 5
Pieti

M. Huurteen inventointi 1965

- Verif. 5201:1 Suomentähden 1908 tuoma. "Rekijoen kylän Simo Pietin talon ikkunan alta pellostasta".
- Verif. 5492:3 Suomentähti 1910 "Rekijoen kylän Pietin talon maalta tm K. Syrjälä".

Pietin talo on Hitolanjoen eteläpuolella Rekijoen tienristeyksestä 750 m etelään. Se on pienellä kumpareella korkean metsäisen mäen kaakkoislaidalla. Päärakennus on aikaisemmin ollut samalla paikalla kuin nykyinen, mutta toisin päin. Sen eteläpuolella on entistä peltoa, nyt puutarhaa ja heinämaata, ja kourutalta on ehkä löytynyt täältä "ikkunan alta". Tarkastusmahdollisuudet olivat huonot. Sen sijaan hietikkoisia rinteitä talon pohjoispuolella, missä kasvoi sokerijuurikasta, oli helppo tarkastaa, mutta mitään ei näkynyt.

peruskartta 202303-D

koordinaatit (pellon): $x = 6708.50$, $y = 469.70$,
 $z = 60-65$

KIIKALA

REKIJOKI 6

Nisso

kl Rekijoki

tl Nisso 1²³

om. Touko Nisso, mv, os. Rekijoki

Kivikautinen irtolöytö

KM 4666:1 tasataltta

KIIKALA
REKIJOKI 6

Nisso

M. Huurteen inventointi 1965

Nisson talo on Rekijoen tienristeyksestä n. 150 m Kiikalaan päin. Sen kohdalla tien ja Hitolanjoen välillä on Kotopelto eli Kylänalainen.

Täältä näyttää olevan peräisin tasataltta (Verif. 4666:1, Nisson talon ns Kotopellosta, omistaja Karl Lehtinen), jonka Kus-taa Wass 1906 on toimittanut.

Alue on tasaista hiesupeltoa. Tarkastusmahdollisuudet olisivat heikot.

peruskartta 202303 D
ruutu 08/69

KIIKALA
REKIJOKI 7
Vähälempa

kl Rekijoki
? tl Simola 3⁴⁷
om. Simola Pentti agronomi, os. Rekijoki

Kivikautinen irtolöytö

KM 3684:41 tasatalta

KIIKALA
REKIJOKI 7

Vähälempa

M. Huurteen inventointi 1965

Verif. K.A. Pettersson 1899: Löyt. Kustaa Kairenius kotoisin
Rekijoen kylän Yli-Simolan taloon kuuluvasta Ylösbakan
torpasta nk. Vähälempän niitystä n. 100 sylvä joesta ete-
lään.

Löytöpaikka lienee Rekijoen tienristeyksestä länteen, Uskelan-
joen ja Hitolanjoen välisessä niemikkeessä. Alue on savimaata,
joentörmät ovat jyrkät ja korkeat. Tarkastusmahdollisuudet hei-
kot.

peruskartta 202303 D ?

KIIKALA
REKIJOKI 8
Isotalo

kl Rekijoki
? tl Iso-Lempa

Kivikautinen irtolöytö

KM 4651:2 liuskekärki

KIIKALA
REKIJOKI 8
Isotalo

M. Huurteen inventointi 1965

Verif. 4651:2. Wass 1906. Löydetty Rekijoen Isontalon maalta
eräästä santakuopasta.

Isotalo tarkoittaa Ison-Lempan taloa, joka on ollut rustholli
ja on käsittänyt "puoli kylää". Esineen löytöpaikkaa on vaikea
ruveta arvailemaan.

KIIKALA

peruskartta 2023 03 B VÄHÄHIISI

1 - 8. ks. Pertteli

9. Rekijoki, Tupanummi 9⁹

rautak. irtolöyttö

peruskartta 202303 B
koordinaatit
ruutu 06/64 (?)

KIIKALA
VÄHÄHIISI 9
Tupanummi

kl Rekijoki
tl Tupanummi 9⁹
om.

Rautakautinen hajalöytö

KM 4666:2 soikea tuluskivi

M. Huurteen inventointi 1965

1906 lähetti Kustaa Wass museoon mm soikean tuluskiven, jonka on löytänyt K. Laaksonen Kollin talon maalta Tupanummelta.

Paikka on ilmeisesti Tupanummen talon luona. Tämä talo on Perttelin Ison-Hiiden kylän alueeseen pistävässä Kiikalan kolkassa Uskelanjoen eteläpuolta kulkevan maantien lähellä. Ympäristö on raivattu pelloksi. Tuluskiveä voi pitää hajalöytönä.

KIIKALA
peruskartta 2023 02 c VILIKKALA

1. ks. Pertteli

2. Rasvala, Salmenranta 2⁵

kivik. irtolöytöjä

3. Rasvala, Paunlahti 2¹⁶

" irtolöytö

KIIKALA
VILIKKALA 2
Salmenranta

peruskartta 202302 C
koordinaatit: ?
ruutu 94/69

kl Rasvala
tl Salmenranta 2⁵
om. Heikki Leino, insinööri, os. Rummunlyöjänk. 9 Salo
Kauko Leino, insinööri os. -"- "

Kivikautisia irtolöytöjä

KM 6011 kiviesineen jäännös, käytetty kovasimena
6105:6 oikokirves

KIIKALA
VILIKKALA 2
Salmenranta

M. Huurteen inventointi 1965

Verif: Kiviesineen 6011 on löytänyt Kustaa Salmenranta ojaa kaiva-
essaan Topulin talon Salmenrannan pellosta ja kirveen 6105:6
Nestori Venho Salmenrannan torpan maalta. Molemmat ovat Kus-
taa Suomentähden 1912 museolle toimittamia.

Salmenrannan talo on Turun - Helsingin maantien eteläpuolella,
Hirsjärven Sammalonsalmen länsirannalla. Lähemmät löytöpaikat
jäivät tuntemattomiksi. Nestori Venho tosin oli elossa, mutta
löydöstä hän ei muistanut mitään.

Talo on korkeahkon mäen pohjoispäässä ja sen lähistöllä on asuin-
paikaksi sopivaa maastoa, mutta inventointi ei tuottanut tulok-
sia.

peruskartta 202302 C
koordinaatit
ruutu 94/68

KIIKALA
VILIKKALA 3
Paunlahti

kl Rasvala
tl Paunlahti 2¹⁶
om.

Kivikautinen irtolöytö

KM 6137:1 kourutaltoa

KIIKALA
VILIKKALA 3
Paunlahti

M. Huurteen inventointi 1965

Verif. Rasvalan Topulin talon maalta "palstatilallisen Pavun lehden kotopellosta", Kustaa Suomentähti 1912.

Paikka tarkoittanee nykyisen Paunlahden talon ympäristöä. Se on Turun - Helsingin maantien eteläpuolella lähellä Kiskon rajaa. Länsipuolella virtaa etelään päin Hirsjärveen laskeva oja. Talon luona hiekkaiset pellot viettävät loivasti ojaan päin. Alue sopisi asuinpaikaksikin, mutta viljan vuoksi ei sitä voinut kunnolla tarkastaa.

KIIKALA
peruskartta 2023 02 D PERNJÄRVI

- | | | |
|--------|------------------------------------------------|-----------------------------|
| 1.- 3. | ks. Pertteli | |
| 4. | Kruusila, Joensuu 3 ²³ | kivik. irtolöytöjä |
| 5. | Rasvala, Ali-Vesä 2 ⁴² , Topuli | <u>kivik. asuinpaikka ?</u> |
| 6. | Rasvala, Ali-Vesä 2 ⁴² , Silmälähde | <u>uhrilähde</u> |
| 7. | Rasvala, Uusitalo 2 ¹⁰ | kivik. irtolöytö |
| 8. | Rasvala, Kankare 1 ³⁸ , Teilinummi | mestauspaikka |

peruskartta 202302 D
koordinaatit
ruutu 99/68

KIIKALA
PERNJÄRVI 4
Joensuu

kl Kruusila
tl Joensuu 3²³
om. Viljo Virtanen, rakennusmestari, os. Vanha Hämeenkylläntie
34 H:ki

Kivikautisia irtolöytöjä

KM 4219:1 tasataltta
5787:1 eteläsuomalainen tasataltta

KIIKALA

PERNJÄRVI 4

Joensuu

M. Huurteen inventointi 1965

Verif. 4219:1 Kruusilan kylän Jäpin talon Joensuun torppa.
Kustaa Wass 1903.

Verif. 5787:1 Kruusilan kylän Jäpin talon Joensuun torpan
kotipellosta "läheltä Pernijärveä", torppari
Johan Joensuu löytänyt. Kustaa Suomentähti
1911.

Joensuun talo on Pernjärven pohjoispuolella aivan lähellä Pert-
telin rajaa, kahden järveen laskevan puron välillä, mäellä.
Sen eteläpuolella on ojien ja järvien välisellä niemikkeellä
savista peltoa, jonka tarkastaminen jäi heikoksi kasvillisuuden
vuoksi.

peruskartta 202302 D

koordinaatit: x = 6695 58, y = 469 84, z = 60

KIIKALA

PERNJÄRVI 5

Topuli

kl Rasvala

tl Ali-Vesä (Topuli) 2⁴²

om. Aulis Järvinen mv, os. Kruusila

Kivikautinen asuinpaikka ?

- ? KM 4694:7 tasataltta
- ? 8123:2 alkeellinen kirves
- 16804 kvartsia

M. Huurteen inventointi 1965

Topulin 1. Ylhäisten talo on Turun - Helsingin maantien pohjoispuolella ja Pernjärvelle vievän tien itäpuolella. Maantien varressa on talon sodassa kaatuneitten poikien ja vävyn muistopatsas. Nykyisin talossa toimii lasten kesäsiirtola.

Verif.: tasataltaltan 4694:7 on löytänyt Juhan Nikleen Topulin talon maalta ja museolle sen on toimittanut Kustaa Wass 1906. Tarkemmat tiedot puuttuvat.

Topulin maita on ollut ennen laajalti, mm Salmenranta ja Paunlahti (ks. VILIKKALA 2 ja 3) ovat kuuluneet siihen. Nikleenin nimeä ei enää muistettu.

Topulin talosta n. 300 m SSE, maantien eteläpuolelta, löytyi pellosta hiukan kvartssia, joka voi merkitä asuinpaikkaa. Paikka on etelään viettävää peltorinnettä, sen itäpuolella on rai-vaamaton saareke, eteläpuolella virtaa oja. Maaperä on hiekkaa. Paikka on varsin sopiva asuinpaikaksi, mutta varmoja löytöjä ei siitä tullut.

(Verif. 8123:2. K. Mäkirinne 1922. Kiikalan Rasvalan tilan jokipellosta. Rasvalan tila tarkoittaa Topulia. Jokipelto tuntematon).

KIIKALA
PERNJÄRVI 6
Silmälähde

peruskartta 202302 D
koordinaatit: x = 6695 56, y = 469 72, z = 60

kl. Rasvala
tl Ali-Vesä 2⁴²
om. Aulis Järvinen, os. Kruusila

Uhrilähde

M. Huurteen inventointi 1965

valokuvat f. 34142 - 44

Saariluoman ilmoitus top. arkistossa (n:o 886, 1915):

Rasvalan Uudentalon maalla pyhä lähde, jonka vesi paransi.

Uhrattu kiiltäviä esineitä.

Tallgren: Varsinais-Suomen esihistoria s. 123.

Tämä Silmälähteeksi mainittu lähde on nyk. Ali-Vesän maalla, Topulin talosta n. 300 m suoraan etelään, Hirsjärveen laskevan pienen ojan varressa sen eteläpuolella. Paikalla on pieni kallio, jonka koillisseinä on jyrkkä. Lähde kumpuaa aivan seinämän juuresta ja siitä lähtee lasku koilliseen. Se on melko syvä ja kirkasvetinen. Huviloille vievältä tieltä on lähteelle tehty rinteeseen portaat, lähteen ympärillä on kiveystä ja lautoja.

Uudentalon isäntä mv. Eetu Nieminen kertoi, että täältä oli ennen haettu silmienparannusvettä, josta sen nimi johtuu.

V.J. Kallio mainitsee, että lähteen pohjassa on nähty sinne uhrattuja esineitä (Kiikalan vaiheita. Helsinki 1932, s. 11).

34142



KIIKALA
PERNJÄRVI 6
SILMÄLÄHDE

34143



34144



peruskartta 202302 D
koordinaatit
ruutu 95/69

KIIKALA
PERNJÄRVI 7
Uusitalo

kl Rasvala
tl Uusitalo 2¹⁰
om. Eetu Nieminen mv, os. Kruusila

Kivikautinen irtolöytö

KM 4694:6 kourutaltoa

KIIKALA
PERNJÄRVI 7
Uusitalo

M. Huurteen inventointi 1965

Verif. Esineen on löytänyt Paavo Waleen Rasvalan kylän Uudentalon alueelta ja museolle sen on toimittanut Kustaa Wass 1906.

Uusitalo on Turun - Helsingin maantien eteläpuolella. Löytöpaikkaa ei voi tarkemmin saada selville. Uudentalon mailla on asuinpaikoiksi sopivia paikkoja esim. talon itä- ja eteläpuolella, sekä kauempana lounaassa metsämäen takana. Mitään löytöjä ei ole tiedossa ja kasvillisuus esti tarkemmat tutkimukset.

peruskartta 202302 D
koordinaatit: $x = 6695\ 68$, $y = 468\ 16$, $z = 85$

KIIKALA
PERNJÄRVI 8
Teillinummi

kl Rasvala
tl Kankare 1³⁸
om.

Mestauspaikka

M. Huurteen inventointi 1965

Aivan Turun-Helsingin maantien varressa, sen pohjoispuolella, Kiikalan ja Perttelin rajalla on Teilinummi, entinen mestauspaikka.

Paljon tarinoita liittyy täällä tapahtuneeseen Puuro-Mikon eli Myrky-Mikon mestaukseen. Tämän kerrotaan olleen Ylhäisten (Topulin) isäntä, joka myrkytti vaimonsa ja lapsensa ja ilmi jouduttuaan mestattiin. (Tarinoita ks. Antti Valve: Kiikalan teilinummi, käsikirj. top. arkistossa; V.J. Kallio: Taru- ja muistotietoja Salon Seudulta, käsikirj. 1913 top. arkistossa s. 35).

Verif. 4694: Kustaa Wassin tieto 1906; Salon Seudun Sanomat n:o 285/1964).

Tarinat pohjautuvat tositapahtumaan, josta tarkan selon saisi epäilemättä tuomiokirjoista. Kirkonkirjojen lyhyet merkinnät kertovat draaman vaiheista näin:

Lokakuussa 1802 vihittiin Kiikalassa Mikko Henrikinpoika Halikon Seppälästä (s. 1780) ja Kristiina (eli Tiina) Eliaksentytär Rasvalan Ylhäisistä (s. 1785). Joulukuun 1 päivänä samana vuonna kuoli morsiamen äiti Anna Juhanantytär; kuoleman syyksi on merkitty syöpä. Joulukuun 20 päivä kuoli Tiina Eliaksentytär; hänen kuolinsyykseen on pantu kasvain (svulst). Samoihin aikoihin

kuoli myös Tiinan 13 vuotias sisar Maria ja 25 p vielä 5 vuotias veli Elias. Kirkonkirjoista ei tietenkään selviä, miten Mikko joutui ilmi - tarinat tietävät kanojen saaneen myrkytettyä puuroa ja niiden kuoleman herättäneen epäilykset - mutta loppunäytös niissä mainitaan: 29. 4. 1805 mestattiin ja teiltiin Rasvalan Ylhäisten vävy Mikko Henrikinpoika 24 vuotiaana. Mestaustilaisuudesta on Antti Valveen muistiinpanossa värikäs kuvaus.

Vielä tämän vuosisadan alussa on paikalla näkynyt tolpan tyvi ja miehen luita (esim. Kustaa Wassin ilmoitus 1906, verif. 4694; myös muurlalainen Arvid Kuusola on äidiltään kuullut näistä luista). Nykyään ei siellä ole enää mitään nähtävissä, jollei halua pitää muutamia epämääräisiä kuopanteita ja kiviä muistoina teillipylvästä. Paikka lienee ollut nummea leikkaavan maantien ja metsäpolun välillä.

- | | | |
|----|------------------------------------------------|----------------------------|
| 1. | Kiikala/Suomusjärvi, Hermolanvaha | rajakivi |
| 2. | Yltäkylä, Ali-Anttila 1 ¹³ | kivik, irtolöytö |
| 3. | Yltäkylä, Uusitalo 1 ¹² | <u>kivik. asuinpaikka</u> |
| 4. | Yltäkylä, Ali-Örsi 1 ⁸ | <u>esihist. "</u> |
| 5. | Yltäkylä, Ali-Lääppä 4 ²⁵ | kivik.irtolöytöjä |
| 6. | Yltäkylä, Sillanpää 2 ⁷ | <u>kivik.asuinpaikka ?</u> |
| 7. | Yltäkylä,Kylä-Lääppä 1 ⁷ , Paskatti | ruuhi |

KIIKALA/SUOMUSJÄRVI

ANERIOJÄRVI 1

Hermolanvaha

peruskartta 202305 D

koordinaatit: $x = 6697$, $y = 476$, $z = 50$

Rajakivi Kiikalan Yltäkylän ja Suomusjärven
Laperlan, Hinttalan ja Härmälänbölen rajalla

(Kivikautinen asuinpaikka Suomusjärven puolella)

KIIKALA/SUOMUSJÄRVI

ANERIOJÄRVI 1

Hermolanvaha

M. Huurteen inventointi 1965

VALOK. 3Y/52 -53

Hermolanvaha on suuri siirtolohkare Kiikalan ja Suomusjärven rajalla peltoaukion keskellä olevassa metsikössä. Sen eteläpuolella, Suomusjärven Laperlan maalla on kivikautinen asuinpaikka, jota Luho on tutkinut. Vahan etelä- ja kaakkoispuolella oli avattu ojaa pellon ja metsikön välille. Ojan penkältä löytyi eteläsuomalainen tasatalta, hioimen kappale ja palanutta savea.

Maaperä paikalla on savista itään viettävää rinnettä.

KIIKALA
ANERIOJÄRVI I
HERMOLANVAHA

34152



HERMOLANVAHA LÄNNESTÄ

34153



HERMOLANVAHAN ETELÄPUOLTA.
OJAN PENKASTA LÖYDÖT KM 16751

KIIKALA
ANERIOJÄRVI 2

Ali-Anttila

peruskartta 202305 D
koordinaatit (talo): $x = 6698\ 88$, $y = 477\ 45$, $z = 60$

kl Yltäkylä
tl Ali-Anttila 1¹³
om. Toivo Anttila mv, os. Suomensjärvi KP 3

Kivikautinen irtolöytö

KM 3087:3 tasataltta

KIIKALA
ANERIOJÄRVI 2
Ali-Anttila

M. Huurteen inventointi 1965

Verif. K.A. Lindström 1895. Löytänyt E. Felin Ali-Anttilan pellosta. Ali-Anttilan talo on Kiikalasta Kitulaan vievän maantien varressa aivan Suomensjärven rajalla. Se on pohjoiseen pistävän mäkiharjanteen luoteiskulmassa. Maaperä on hietikkoista.

Taltan löytöpaikka jäi tuntemattomaksi. Mahdollisesti se on talon luona olevilta pelloilta.

Tarkastusmahdollisuudet olivat kohtalaiset, mutta mitään ei näkynyt.

KIIKALA

ANERIONJÄRVI 3

Uusitalo

peruskartta 202305 D

koordinaatit: $x = 6698\ 34$, $y = 477\ 56$, $z = 55-60$

kl Yltäkylä

tl Uusitalo 1¹²

om. Arvo Anttila mv, os. Suomensjärvi KP 3

Kivikautinen asuinpaikka (?)

KM 16803:1-2 palanutta luuta, kvartsia

KIIKALA
ANERIOJÄRVI 3
Uusitalo

M. Huurteen inventointi 1965

valok. 34154

Kiikalasta Kitulaan vievän maantien varressa, kilometripylvästä 9/2 etelään on tien lounaispuolella pieni metsikkö, Udestatalosta n. 200 m pohjoiseen. Tämän lounaispuolelta, länteen viettävän peltorinteen yläosasta tuli melkoisesti kvartsia. Pelto oli vasta kynnetty joten sitä oli helppo tarkkailla. Kvartsit olivat suhteellisen pienellä alueella, myös hiukan palanutta luuta löytyi.

Maaperä on savea. Pelto on salaojitettu.

KIIKALA
ANERIOJÄRVI 3
UUSITALO

34154



UUDENTALON ASUINPAIKKA NUOLEN
PAIKKEILLA. KUVATTU LUOTEESTA
ALI-ÖRSIN PELLOLTA (ANERIOJÄRVI Y)

M. HUURQE 1965

KIIKALA
ANERIOJÄRVI 4

Ali-Örsi

peruskartta 202305 D

koordinaatit: x = 6698 88, y = 477 06, z = n. 60

kl Yltäkylä

tl Ali-Örsi 1⁸

om. Kalervo Jokinen, mv, os. Suomensjärvi KP 3

Kivikautinen asuinpaikka (?)

KM 16802:1-2 keramiikkaa (ei kivikautista), kvartsia

Kiikalan museo: reikäkivi, pieni

KIIKALA
ANERIOJÄRVI 4
Ali-Örsi

M. Huurteen inventointi 1965

valok. f. 37154, ANERIOJÄRVI 3

Kiikalasta Kitulaan vievän maantien lounaispuolella, Yltäkylän taloryhmästä etelään on loivasti etelään viettävä savinen pelto. Tämän yläosasta, n. 400 m Ali-Örsin talosta koilliseen, oli isäntä löytänyt pienen reikäkiven. Samoilta vaiheilta, pellon reunas-
ta n. 100 m etelään löytyi jonkin verran kvartseja. Siellä oli myös karkeaa epämääräistä keramiikkaa, joka ei ole ainakaan kivi-
kautista.

Tarkastusmahdollisuus oli hyvä.

Keramiikkaa oli myös tien pohjoispuolella, Yli-Läppän maalla.

V.J. Kallio kertoo (Kiikalan vaiheita s. 11) että Yltäkylässä oli ollut Ristinummi, jossa Läppäin isäntien oli määrä pitää puuristiä kunnossa, jotta talot pysyisivät suvulla. Ristinummen paikka jäi epäselväksi.

KIIKALA

ANERIOJÄRVI 5

Ali-Lääppä

peruskartta 202305 D

koordinaatit (talo): x = 6699 56, y = 477 20

kl Yltäkylä

tl Ali-Lääppä 4²⁵

om. Andsten mv, os. Suomensjärvi KP 3

Kivikautisia irtolöytöjä

KM 4651:1 tasatalta

10015:8 tasa-kourutalta

KIIKALA
ANERIOJÄRVI 5
Ali-Lääppä

M. Huurteen inventointi 1965

Verif. 4651:1, K. Wass 1905. Löytänyt eräs Adolf Fredrik Lääpän maalta.

Verif. 10015:8 K. Mäkirinne 1935. Kiikalan taka-Lääpän Kasinon pellostä Vihtori Johansson.

Sekä Lääppä että Taka-Lääppä tarkoittavat samaa taloa: Ali-Lääppää. Parempaa selvyyttä ei löytöpaikoista saanut. Kukaan ei enää tuntunut tietävän, missä Kasinon pelto on, varhaisemmasta löydöstä puhumattakaan. Tosin esitettiin arvelu että se tarkoittaisi Varesjoen itärannalla olevan Tervejoen peltoa, mutta tämäkin oli pelkkää arvailua.

KIIKALA

ANERIOJÄRVI 6

Sillanpää

peruskartta 202305 A

koordinaatit: x = 6699 40 , y = 477 90 , z = 60-65

kl Yltäkylä

tl Sillanpää 27

om. Jalmari Leivo mv, os. Suomensjärvi KP 3

Kivikautinen asuinpaikka(?)

KM 6946:1-3 liuskekärki, taltta, liuskepala

10015:9 liuskenuoli

KIIKALA

ANERIOJÄRVI 6

Sillanpää

M. Huurteen inventointi 1965

Verif. 6946 (S. Pälsin muistikirjasta) 1915. Löyt. Jalmari Leivo Sillanpään torpan pellosta. Tiedonantajan (Suominen) mukaan paikalla myös palaneita kiviä ja kvartsia.

Verif. 10015:9 K. Mäkirinne 1935. Jalmari Leivo Sillanpään rihipellosta.

Sillanpään talo on Varesjoen itäpuolella. Talosta lounaaseen on hakamaata, n. 150 m päässä alkaa pelto, joka viettää jokeen päin eli länteen. Jalmari Leivo, joka esineet on löytänyt, kertoi niiden olevan tästä pellosta. Hän muisteli myös, että Yli-Kriipin, nyk. Kiion maalta (om. Kasper Eerikäinen, os. Suomensjärvi KP 3) tästä pellosta n. 100 m etelään oli löytynyt jotain. Inventoinnin aikaan oli Sillanpään pelto heinämaana ja Yli-Kriipin laitumena, eikä niistä saanut mitään selvää.

KIIKALA
ANERIOJÄRVI 7
Paskatti

peruskartta 202305 D
ruutu 99/79

kl Yltäkylä
tl Kylä-Lääppä 17
om. A. Jokisen perikunta, os. Suomusjärvi KP 3

Ajaltaan epämääräinen löytö

Kiikalan museo: yksipuinen ruuhi

KIIKALA
ANERIOJÄRVI 7
Paskatti

M. Huurteen inventointi 1965

Kiikalan museossa säilytetään yksipuista ruuha, joka on löydetty Yltäkylästä Paskatti-nimisestä pienestä lammesta, joka on metsän keskellä runsaat 2 km itään kylästä.

Löytöpaikka jäi tarkastamatta.

KIIKALA

peruskartta 2023 06 A VIHDASSUO

1.	Vanhakylä, Uusitalo 3 ²⁰	kivik. irtolöytöjä
2.	Peltola, Rasi 1 ²³	" <u>asuinpaikka</u>
3.	Peltola, Kylä-Sipilä 6 ⁹	" " ?
4.	Peltola, Knaapi 3 ²⁴	" irtolöytöjä
5.	Peltola, Knaapi 3 ²⁴ , Vihronpelto	" irtolöytö
6.	Peltola, Kierikka 4 ²⁹ , Karen	" irtolöytöjä
7.	Peltola, Kierikka 4 ²⁹	" "
8.	Peltola, Kierikka 4 ²⁹ , Palmutjärvi	ruuhi
9.	Peltola, Ojala 3 ¹⁰	kivik. irtolöytö
10.	Hitola, Urho 2 ¹⁰	<u>kivik. asuinpaikka</u>
11.	Hitola, Myllykulma, Kaunela 3 ¹⁴	" "
12.	Hitola, Myllykulma, Metsäoja 3 ¹²	" irtolöytö
13.	Hitola, Myllykulma, Uusitalo 4 ²⁰ , Myllytryyki	" <u>asuinpaikka ?</u>
14.	Hitola, Myllykulma, Krappenpyöli 7 ⁶	" " ?
15.	Hitola, Puolo 1 ³⁵ , Riitapelto	" irtolöytö
16.	Peltola, "Kaukopelto" (ei kartalla)	" irtolöytöjä

KIIKALA

VIHDASSUO 1

Uusitalo

peruskartta 202306 A

koordinaatit: $x = 6700\ 02$, $y = 474\ 30$, $z = 70$

kl Vanhakylä

tl Uusitalo 3²⁰

om. Eino Länsilinna mv, os. Suomensjärvi KP 3

Kivikautisia irtolöytöjä; ruuhia

? KM 4219:5 taltan kappale

8371:4 tasataltta

Kiikalan museo: ruuhi

KIIKALA

VIHDASSUO 1

Uusitalo

M. Huurteen inventointi 1965

Verif. 8371:4 K. Mäkirinne 1924. Löytänyt Kalle Virta Vanhankylän "Uurentalon" Järvipellosta.

Vanhankylän Uusitalo on kaukana varsinaisesta kylästä, Omenajärven lounaisrannalla olevalla mäellä. Sen itäpuolella on pohjoiseen viettävä alava pelto, Riihipelto, jota aikaisemmin on sanottu Järvipelloksi.

Taltan on löytänyt Kalle Varmela (ent. Virta), Mäkilän talon isäntä, läheltä nykyistä autotallia pellon reunasta, autotallista n. 25 m itään. Riihipellon alaosasta Omenajärven vesijätöstä on löydetty kolme ruuhta, joista yksi on Kiikalan museossa. Ainakin yksi niistä oli tullut n. 1 m syvyydeltä.

Saman peltoaukion itäosaa sanotaan Ketunleuan pelloksi. (peruskartta KRUUSILA, 202305 B, koordinaatit: x = 6699 85, y = 474 60). Siellä, loivasti länteen viettävällä rinteellä on havaittu nokisia kiviä.

Koko peltoalue oli heinällä ja tarkastus jäi tuloksettomaksi. (Vrt. Hirviluodon tarkastuskertomus 1960).

Verif. 4219:5 K. Wass 1903. Vanhankylän Sepän maalta Elias Järvenpää.

Koska Järvenpää on asunut Udessatalossa, voi löytö olla täältä.

Toisaalta se on voinut ¹⁸⁴⁷myös Sepän talon luota Kurajärven läheltä.

Ks. KURAJÄRVI 8.

KIIKALA

VIHDASSUO 2

Rasi

peruskartta 202306 A

koordinaatit: $x = 6701\ 70$, $y = 474\ 60$, $z = 70$

kl Peltola

tl Rasi 1²³

om. Väinö Rasi, mv, os. Peltola Kiikala

Kivikautinen asuinpaikka(?)

KM 16800 kvartsia

KIIKALA
VIHDASSUO 2

Rasi

M. Huurteen inventointi 1965

Rasin talo on Omenajärven pohjoisrannalla. Talon lounaispuolella on varsin tasaista hiekkapeltoa, järveen päin on korkeahko jyrkkä törmä. Pelto kasvoi viljaa, mutta kuitenkin sen keskivaiheilta, n. 100 m talosta lounaaseen, löytyi muutama kvartsi-iskos. Mahdollisesti siinä on asuinpaikka, ainakin maasto on erittäin sopivaa.

Rasin isäntä kertoi, että talon mailta on aikoinaan löytynyt joitakin kiviesineiden paloja, mutta ei muistanut, mistä päin, eikä myöskään, minne ne ovat joutuneet.

KIIKALA

VIHDASSUO 3

Kylä-Sipilä

peruskartta 202306 A

koordinaatit: x = 6701 98, y = 474 16, z = 70-75

kl Peltola

tl Kylä-Sipilä 6⁹

om. Olavi Sipilä, mv, os. Peltola Kiikala

Kivikautinen asuinpaikka(?)

KM 3087:4 tasataltta

16801 kvartsi-iskos

Turun museo? reikäkivi

KIIKALA
VIHDASSUO 3
Kylä-Sipilä

M. Huurteen inventointi 1965

Verif. 3087:4 K.A. Lindström 1895. Löytänyt talokas E. Sipilä
Sipilän talon niityltä.

Löydöstä ei tiedetty mitään. Mahdollisesti se on talon itä- ja
koillispuolella olevalta niittyalueelta.

Isäntä oli löytänyt pienen reikäkiven (värttinän pyörän?) pel-
lolta talon pohjoispuolelta. Sieltä, peltorinteestä vajasta poh-
joiseen, löytyi myös kvartsi-iskos.

Alue on itään viettävää hiekkamultaista rinnettä ja sopisi hyvin
asuinpaikaksi.

KIIKALA
VIHDASSUO 4

Knaapi

peruskartta 202306 A

koordinaatit (talo): x = 6702 02, y = 474 08

kl Peltola

tl Knaapi 3²⁴

om. Uno Pelto mv, Peltola Kiikala

Kivikautisia irtolöytöjä

KM 3087:5 poikkikirves
3790:2-4 tasataltta, kourutalтта, poikkikirveen kpl
3919:4-5 alkeellinen kirves, kourutaltan kpl
4554:1 oikokirves
6085:1 oikokirves

M. Huurteen inventointi 1965

Verif. 3087:5 K.A. Lindström 1895. Löytänyt E. Lindström (tai ehkä Lundström; MH 1965) Knaapin talon pellosta.

3790:2-4 K. Wass 1900. Naapin talon maalta Peltolan kylästä.

3919:4-5 K. Wass 1901. Knaapin talon maalta K.M. Hei-
nonen.

4554:1 K. Wass 1905. L. renki Johan Hiljander Knaapin taloon kuuluvan entisen rakennuksen muurin perustasta.

6085:1 K. Suomentähti 1912. L.K. Viherranta Knaapin talon maalta läheltä Omenajärveä.

Knaapin mailta on siis runsaasti kiviesineitä, mutta niiden löytöpaikkojen tarkempi selvittely jäi lähes tuloksettomaksi. Koska v. 1909 suoritetussa isonjaon täydennyksessä Knaapin ja Kierikan maita on vaihtunut, ovat myös nykyiset Kierikan maat mahdollisia näinä löytöpaikkoina (vrt. VIHDASSUO 6)

Vain löytöpaikka 4554:1 on ilmeisesti selvä, se on Knaapin talon tonttimaalla. Kuitenkin kysymyksessä on löytötiedosta päätellen sekundäärinen löytö.

Mitä löytötietoon 6085:1 tulee, eivät Knaapin maat ole koskaan ulottuneet Omenajärven rantaan. Nykyinen ranta on lähimmilläänkin yli puolen kilometrin päässä. Tosin vesi on aikoinaan ollut korkeammalla ja ulottunut Saarenmäen luoteispuolellekin.

Vain yhden Knaapin löydöistä saattoi paikallistaa kunnolla, ks VIHDASSUO 5. Sen ja Knaapin talon välillä on hietikkosia etelään, kaakkoon ja lounaaseen viettäviä peltorinteitä, nykyisin pääasiassa Kierikan maita, jotka sopisivat asuinpaikoiksi. Sellainen on myös rinne Knaapin talon luona. Viljan vuoksi olivat tarkastusmahdollisuudet kuitenkin suurimmaksi osaksi huonot, ja asuinpaikka jäi löytämättä, vaikka sellainen jossain varmasti on. Myös Kierikan mailta on tarkemmin paikallistamattomia löytöjä. Ks. VIHDASSUO 7.

KIIKALA

VIHDASSUO 5

Vihronpelto

peruskartta 202306 A

koordinaatit: x = 6702 88, y = 473 44, z = 75-80

kl Peltola

tl Knaapi 3²⁴

om. Uno Pelto, mv, os. Peltola Kiikala

Kivikautinen irtolöytö

KM 9773:1 oikokirveen kappale

KIIKALA
VIHDASSUO 5
Vihronpelto

M. Huurteen inventointi 1965

Verif. K. Mäkirinne 1933. Löytänyt Eljas Lahti Peltolan Napin tilan Vihron pellosta.

Vihronpelto-nimeä ei tunnettu. Eljas Lahti, joka on Mäkirinteen veli ja asuu Peltolan kylässä, kertoi löytäneensä esineen Kiikalan osuuskaupan myymälän läheltä pellon yläosasta, missä maa on hietikkoista. Paikka on asuinpaikaksi soveltuva, mutta mitään ei löytynyt. Vilja haittasi tarkastusta.

KIIKALA

VIHDASSUO 6

Karen

peruskartta 202306 A

koordinaatit (talo): $x = 6702\ 22$, $y = 473\ 54$, $z = 80-85(?)$

kl Peltola

tl Kierikka 4²⁹

om. Siiri Lehtinen mv, os. Peltola, Kiikala

Kivikautisia irtolöytöjä

KM 4226:1-3 2 tasatalttaa, värttinäkivi

KIIKALA

VIHDASSUO 6

Karen

M. Huurteen inventointi 1965

Verif. K. Wass 1903. Knaapin talon maalta Santanummesta akkunan
alta Wilhelmina Karen.

Karenin tupa on ollut Kierikan eikä Knaapin maalla. Wilhelmiina
Karen on asunut kahdessakin paikassa, jotka molemmat ovat hävin-
neet. Toinen on ollut Kierikan talon itäpuolella. Siellä ei ole
santanummaa. Sen sijaan toinen mökki, Kierikasta n. 150 m län-
teen, on ollut santanummella. Löydöt ovat ehkä sen luota. Paikka
on varsin tasaista maata. Kasvillisuus haittasi tutkimuksia. Lä-
hiympäristössäkään ei näkynyt mitään, vaikka esim. maantien oja
oli vasta avattu.

KIIKALA
VIHDASSUO 7
Kierikka

peruskartta 202306 A
koordinaatit (talo): x = 6702 25, y = 473 70

kl Peltola
tl Kierikka 4²¹
om. Siiri Lehtinen mv, os. Peltola Kiikala

Kivikautisia irtolöytöjä

KM 3087:6 kirves
5860:1 kirves

KIIKALA
VIHDASSUO 7
Kierikka

M. Huurteen inventointi 1965

Verif. 3087:6 K.A. Lindström 1895. Löytänyt torpan tytär Ulla
Jussin tytär Kierikan talon pellosta.

Verif. 5860:1 K. Suomentähti 1911. Löytänyt Einar Lehtinen
Kierikan talon maalta.

Tarkemmat löytöpaikat jäivät tuntemattomiksi. Ne saattavat olla
missä tahansa Kierikan maalla taikka - koska Kierikan ja Knaapin
maita on 1909 isonjaon täydennyksessä vaihtunut - nykyisellä Knaa-
pin mailla (vrt VIHDASSUO 4). Varsinkin Kierikan eteläpuolella
olevalla peltorinteellä voi olla asuinpaikka, mutta vilja esti
kunnollisen tarkastuksen.

KIIKALA
VIHDASSUO 8
Palmutjärvi

peruskartta 202306 A
ruudut 02/72-73

kl Peltola
tl Kierikka 4²⁹
om. Siiri Lehtinen, os. Peltola Kiikala

Kiikala Peltola Ketola: ruuhi

KIIKALA
VIHDASSUO 8
Palmutjärvi

M. Huurteen inventointi 1965

Palmutjärvi on pieni järvi Peltolan kylän taloryhmän itäpuolella. Suurin osa sen rannoista kuuluu Kierikalle.

Ketolan talossa (om. Eemil Heininen) säilytetään Palmutjärvestä löytyneen ruuhan jäännöksiä.

KIIKALA
VIHDASSUO 9

Ojala

peruskartta 202306 A

koordinaatit: $x = 6702\ 12$, $y = 472\ 40$, $z = 85$

kl Peltola

tl Ojala 3¹⁰

om. Ojalan perikunta, os. Peltola Kiikala

Kivikautinen irtolöytö

KM 4036:1 kourutaltoa

M. Huurteen inventointi 1965

Verif. K. Vass 1901: Peltolan Knaapin maalta Ojalan torpasta perunamaasta keskeltä sarkaa hietamaasta.

Ojalan talo on Palmutjärvestä n. $\frac{1}{2}$ km länteen. Sen ja järven välillä on kallioinen Myötämäki.

Talon itäpuolella on itään viettävä hietikkopelto, sen ja Myötämäen välillä on pitkä ja kapea NNW-SSE suuntainen notko. Löytö on ilmeisesti mainitusta pellostä. Joskus vuosien 1945-50 välillä on siitä löytynyt keskentekoinen pieni soikeahko reikäkivi, joka kuitenkin on hukkaantunut.

Pelto oli heinällä, mitään ei näkynyt.

KIIKALA
VIHDASSUO 10

Urho

peruskartta 202306 A
koordinaatit: x = 6703 74, y = 474 80, z = 75-80

kl Hitola
tl Urho 2¹⁰
om. Ester Holmberg, tohtori, os. Kiikala

Kivikautinen asuinpaikka

? KM 3937:3 tasataltta
16792:1-3 kvartsia

M. Huurteen inventointi 1965

Verif. 3937:3 K. Wass 1900. Hirolan kylästä Urhon maalta suota kaivaessa.

Löytöpaikka jäi epävarmaksi. Mahdollisesti se on niillä seuduilla, missä Urhon maalla näyttää olevan kivikautinen asuinpaikka.

Tämä paikka on Urhon talosta n. 700 m WSW, Myllykulman tien pohjoispuolella, lähelle tietä pistävän pellon kaakkoiskulmassa. Alue on länsiluoteeseen viettävää hiekkapeltoa, joka alempana muuttuu saviseksi ja tasaisemmaksi. Alempana on myös soista aluetta, joten taltta voi olla täältä.

Inventoinnin aikaan pelto oli vasta kynnetty ja sen tarkastus oli helppoa. Kaakkoiskulman hiekkaisella rinteellä oli melkoisesti kvartsia. Asuinpaikka on ilmeinen.

KIIKALA

VIHDASSUO 11

Kaunela

peruskartta 202306 A

koordinaatit: x = 6704 56, y = 472 00, z = 70-75

kl Hitola Myllykulma

tl Kaunela 3¹⁴

om. Laura Lindroos, mv, os. Myllykulma Kiikala

Kivikautinen asuinpaikka

? KM 3087:7-8 oikokirves, aseenn kappale

16791:1-2 hioimen kappale, kvartsia

M. Huurteen inventointi 1965

Verif. 3087:7-8. K.A. Lindström 1895. Löytänyt K. Lindroos
Uudentalon pellostä Hirolan kylää Myllykulmalla.

Kaunelan talo on Hitolanjoen etelärannalla joen yli vievän sil-
lan luona. Sen kohdalla on joessa mylly. Talon etelä- ja lou-
naispuolella, Uuteentaloon ym vievän tien ja Hitolanjokeen las-
kevan ojan välillä on pelto, josta entinen isäntä Kasper Lind-
roos on maininnut löytäneensä joskus jotain kivikautista, ehkä
juuri yllämainitut. Alue on entistä Uudentalon maata.

Ojan reunasta pistää peltoon raivaamaton metsikköalue. Sen itä-
puolelta, ojaan viettävän rinteeseen päältä löytyi hioimen kappale
ja kvartssia. Maaperä on hiekkaa.

Tarkastusmahdollisuudet olivat kohtalaiset.

KIIKALA
VIHDASSUO 12

Metsäoja

peruskartta 202306 A

koordinaatit (talo): x = 6704 42, y = 471 97

kl Hitola Myllykulma

tl Metsäoja 3¹²

om.

Kivikautinen irtolöytö

Kiikalan museo: reikäkivi

M. Huurteen inventointi 1965

Ojalan talossa (VIHDASSUO 9) Peltolan kylässä kuulin, että Peltolan kansakoululla on ollut kiviesine, joka on löydetty Hitolan Myllykulmalta Metsäojan talon vaiheilta. Peltolan koulu on nyt lopettanut toimintansa. Ainoa kiviesine, joka siellä nyt oli, oli isohko reikäkivi, joka siirrettiin Kiikalan museoon. Epävarmaksi jäi, onko tämä juuri Metsäojan luota löydetty.

Metsäoja on Hitolanjokeen laskevan ojan lounaisreunalla. Talosta 100-150 m pohjoiseen ojan toisella puolella on kivikautinen asuinpaikka VIHDASSUO 11. Maasto on pääasiassa koilliseen viettävää hietikkoista maata.

KIIKALA

VIHDASSUO 13

Myllytryyki

peruskartta 202306 A.

koordinaatit: x = 6704 92, y = 471 58, z = 70-75

kl Hitola Myllykulma

tl Uusitalo 4²⁰

om. Sulo Veikkolin, mv, os. Myllykulma Kiikala

Kivikautinen asuinpaikka ?

KM 6085:2 oikokirves

? 10144:1 kourutaltoa

16790 kvartsi-iskos

M. Huurteen inventointi 1965

Verif. 6085:2 K. Suomentähti 1912. Löyt. Evert Hellsten Hidolan kylän Myllypyrkin talon kotopellosta.

10144:1 K. Mäkirinne 1935. Löyt. Johan Sainio Hidolan kylän Uuren Talon järvipellosta.

Myllypyrki tarkoittaa Myllytryykiä eli nykyistä Uttataloa. Talo on mäellä Hitolanjoen länsirannalla. Sen ja joen välillä on jyrkähkö itään viettävä peltorinne, Kotopelto. Se on savimaata. Tarkastusmahdollisuudet olivat huonot, mutta kuitenkin pellon yläreunasta löytyi kvartsi-iskos.

Kourutaltan löytöpaikka jäi täysin epävarmaksi. Uudentalon lähellä ei ole mitään järveä. Sen sijaan Vanhankylän Uusitalo on Omenajärven rannassa ja sieltä on kiviesinelöytöjä (VIHDASSUO 1). Johan Sainio taas on asunut Kurajärven rannalla Puolon entisellä maalla ja myös sieltä on muitakin löytöjä (KURAJÄRVI 13). Samalla kertaa kuin kourutalta on museoon tullut muitakin esineitä Myllykulmalta, joten kuitenkin on mahdollista, että se on sieltä. Toisaalta se on kenties Sainion muualta löytämä, mutta Mäkirinteen Udestatalosta saama.

Löydöt KM 3087:7-8 ovat ilmeisesti nykyisen Kaunelan maalta, ks. VIHDASSUO 11.

KIIKALA
VIHDASSUO 14
Krappenpyöli

peruskartta 202306 A/B
koordinaatit: x=6705 00, y = 471 92, z = 65-70

kl Hitola Myllykulma
tl Krappenpyöli 7⁶
om. Tarmo ja Taisto Borenius, os. Myllykulma Kiikala

Kivikautinen asuinpaikka(?)

? KM 4833:1 kirves
5201:2 alkeellinen kirves
9004:3 oikokirves
16789 kvartsi-iskos

M. Huurteen inventointi 1965

- Verif. 4833:1 K. Suomentähti 1907. Kiikalan joen perkauksesta löydetty, löytäjä Elias Ahola kirkonkylästä.
- Verif. 5201:2 K. Suomentähti 1908: Saatua Krappenpyölin talosta, löytänyt Eljas Wirta "jokikaivosta". Insinööri oli saanut myös kiviesineitä, joita oli löytynyt useampia.
- Verif. 9004:3 Aarne Ketonen (Kaarina) 1928: Myllyojan kl Krappen talosta. Löydetty mäestä 20 vuotta sitten.

Tarkemmin ei löytöpaikoista saanut selvää. Hitolan jokea on perattu aikoinaan ainakin sillan vaiheilta. Mahdollisesti KM 4833:1 on samoilta paikoilta kuin 5201:2, joskin se jää aivan epävarmaksi.

Talo itse on mäellä, pellot sen luona viettävät länsisuuntaan. Viljan vuoksi tarkastus oli hankalaa. N. 100 m talosta luoteeseen, ulkorakennusten takaa löytyi kvartsi-iskos, joka mahdollisesti viittaa asuinpaikkaan.

Maaperä on savea.

KIIKALA
VIHDASSUO 15
Riitapelto

peruskartta 202306 A.

koordinaatit: $x = 6704\ 80$, $y = 474\ 80$, $z = 70-75$

kl Hitola

tl Puolo 1³⁵

om. Frans Aho mv, os. Hitola Kiikala

Kivikautinen irtolöytö

KM 4701 tuura

M. Huurteen inventointi 1965

Verif. K. Suomentähti 1906: Hitolan kylän Puolon tilan Rita-nimisestä niittypellosta.

Löytötieto tarkoittanee Puolon talon Riitapeltoa, joka on talosta runsaan kilometrin luoteeseen, Hitolanjoen eteläpuolella. Se on mäkien välissä oleva loivasti pohjoiseen viettävä savipelto, ei mitenkään asuinpaikaksi sopiva. Inventoinnin aikaan se oli vastakynnetty, joten tarkastus oli helppoa, mutta mitään ei löytynyt.

Joen vastakkaiseltakin rannalta on kivikautisia löytöjä, ks.
KESÄLÄ 1.

KIIKALA
VIHDASSUO 16

"Kaukoppelto"

peruskartta 202306 A ?

kl Peltola

Kivikautisia irtolöytöjä

KM 10106:1-2 hioimen paloja

M. Huurteen inventointi 1965

Verif. K. Mäkirinne 1935. Mäkirinne löytänyt "Kiikalan pitäjän peltolan Kauko pellosta".

Löytöpaikka jäi aivan epäselväksi. Mitään Kaukopeltoa ei Peltolan kylässä tunnettu. Arvailtiin, että nimi voisi tarkoittaa Vanhankylän Kaukoniemen paikkaa, joka on Vanhankylän ja Peltolan rajalla olevan Huitinjoen varressa (peruskartta KRUUSILA, 202305 B, koordinaatit $x = 6699\ 38$, $y = 473\ 05$). Tämän talon pellot ovat joen rannalla, viettävät luoteeseen, maasto on hietikkoista ja asuinpaikaksi sopiva. Löytöjä ei tiettävästi ole.

KIIKALA

peruskartta 2024 04 A HIRVELÄ

1. Rekijoki, Jaakola 6 ⁵⁰	kivik.	irtolöytö
2. " , Nummila 6 ⁴¹	"	"
3. " , Etujoki 3 ¹⁷	"	" ?
4. " , Kujamo 11 ⁸	"	"
5. " , Kaarle	"	<u>asuinpaikka ?</u>
6. Hirvelä , Kuusisto 4 ¹¹	"	irtolöytöjä

KIIKALA
HIRVELÄ 1
Jaakola

perustartta 202404 A
koordinaatit: $x = 6710\ 18$, $y = 473\ 90$, $z = 75-80$

kl Rekijoki
tl Jaakola 6⁵⁰
om. Lauri Utela mv, os. Röysynkulma, Kiikala

Kivikautinen irtolöytö

KM 3684:40 poikkikirves

KIIKALA
HIRVELÄ 1
Jaakola

M. Huurteen inventointi 1965

Verif. K.A. Pettersson 1899: Saatu Juho Kaaprielssonilta, asuva Rekijoen kylän Vähälempä talon maalla olevassa Jaakolan torpassa. Löydetty Ahlaisten ojan niityltä multaa tuotessa tarhaan.

Jaakolan talo on Kiikalan-Someron maantieltä Hirvelään menevän metsätien varrella (peruskartta KESÄLÄ, 2023 06 B, ruutu 09/73). Sen itäpuolella virtaa Lauluoja, jota sanotaan myös Alhaisten-
ojaksi.

Löytöpaikka on nähtävästi tämän ojan länsirannalla, Jaakolan talosta n. 450 m koilliseen. Maasto on suhteellisen tasaista, viljan vuoksi tarkastus jäi niukaksi.

KIIKALA
HIRVELÄ 2
Nummila

peruskartta 202404 A

koordinaatit: x = 6710 25, y = 474 54, z: 85-90

kl Rekijoki

tl Nummila 6⁴¹

om. Nummilan perikunta, os. Kiikala

Kivikautinen irtolöytö

Kiikalan museo n:o 20: alkeellinen kirves

KIIKALA
HIRVELÄ 2
Nummila

M. Huurteen inventointi 1965

Kirveen on löytänyt Jaakko Nummila. Löytöpaikka lienee Nummilan talosta n. 300 m lounaaseen. (Itse löytäjää en tavannut ja kotosalla olijat eivät olleet paikasta aivan varmoja). Se on varsin tasaista savipeltoa, jonka halki virtaa mutkitellen pieni oja. Mitään asuinpaikan merkkejä ei näkynyt eikä maasto sellaiselta vaikuttanutkaan.

Itse talo on hiekkanutmen etelälaidassa; sen luona on hietikkorinnettä, jonka tarkastus ei tuottanut tuloksia.

KIIKALA
HIRVELÄ 3
Etujoki

peruskartta 202404 A

koordinaatit (talo): $x = 6710\ 65$, $y = 472\ 45$

kl Rekijoki

tl Etujoki 3¹⁷

om. Kalle Leppä mv, os. Hirvelä Salo

Kivikautinen irtolöytö?

(hukassa): pieni reikäkivi

KIIKALA
HIRVELÄ 3
Etujoki

M. Huurteen inventointi 1965

Etujoen talon poika Sulo Leppä oli aikoinaan löytänyt pienen latteen pyöreän reikäkiven (halkaisija n. 6 sm, reikä n. 1 sm), joka kuitenkaan ei ollut tallessa. Löytöpaikkakaan ei ollut tarkoin selvillä; isäntä Kalle Leppä muisteli, että se oli löytynyt jostain rakennuksen läheltä.

Talo on Uskelanjoen (eli tällä paikalla Hirvelänjoen) eteläpuolella pohjoiseen pistävällä mäellä. Talon pellot ovat itään, pohjoiseen ja länteen viettävää savikkorinnettä. Inventointi ei viljan takia käynyt päinsä.

Talossa on puuarkku, johon on leikattu vuosiluku 1702.

KIIKALA
HIRVELÄ 4
Kujamo

peruskartta 202404 A

koordinaatit: x = 6711 00, y = 472 75, z = 70-75

kl Rekijoki
tl Kujamo 11⁸
om.

Kivikautinen irtolöytö

Kiikalan museo n:o 35: pohjalainen kirves

KIIKALA
HIRVELÄ 4
Kujamo

M. Huurteen inventointi 1965

Esineen on löytänyt tm Elias Kavander (jo kuollut) useita vuosia sitten Uskelan (eli Hirvelän-)joen etelärannalta silloin Työverin taloon kuuluneelta nykyisen Kujamon talon pellostalta. Paikka on Kujamon talosta n. 300 m NNW, joesta n. 150 m. Se on kapeahkolla jokeen laskevien ojalaaksojen välisellä niemikkeellä, jonka päällys on tasaista savipeltoa. Asuinpaikka tuskin on kysymyksessä.

Kiikalan museolle esineen on lahjoittanut Matti Nietosvaara. Löytäjä oli nimittänyt esinettä ukonkiveksi tai ukonnuoleksi.

KIIKALA
HIRVELÄ 5
Kaarle

peruskartta 202404 A

koordinaatit: a) $x = 6711\ 27$, $y = 473\ 24$, $z = 75$

b) $x = 6711\ 25$, $y = 473\ 35$, $z = 75$

kl Rekijoki

tl Kaarle

om Matti Nietosvaara, mv, os. Hirvelä Salo

Kivikautinen asuinpaikka?

a) Kiikalan museo n:o 34: kourutaltta

b) Kiikalan museo : hioin

KIIKALA
HIRVELÄ 5
Kaarle

M. Huurteen inventointi 1965

N. 400 m Työverin talosta NNE, on Uskelan- (eli Hirvelän-) joen etelärannalla, joesta n. 200 m tasaisen savipellon keskellä hiekkainen kumpare. Se on entistä Työverin maata, kuuluu nyt Kaarlen taloon.

Pentti Lehtonen oli löytänyt koirutaltan a) tämän kumpareen joen puoleiselta rinteeltä ja Matti Nietosvaara hioimen b) saman kumpareen itäosasta.

Paikka sopisi asuinpaikaksi, mutta vilja haittasi tarkastusta eikä mitään löytynyt.

KIIKALA
HIRVELÄ 6
Kuusisto

peruskartta 202404 A

koordinaatit: $x = 6712\ 40$, $y = 471\ 03$, $z = 80$

kl Hirvelä

tl Kuusisto 4¹¹

om. Sulo Kuusisto, mv, os. Hirvelä Salo

Kivikautisia irtolöytöjä

Kiikalan museo n:o 6 kourutalilta

Kiikalan museo n:o 7 korvakenuija

KIIKALA
HIRVELÄ 6
Kuusisto

M. Huurteen inventointi 1965

Esineet on löytänyt mv Sulo Kuusisto omistamansa Kuusiston tilan pellosta. Löytöpaikka on talosta n. 100 m pohjoiseen, loivasti koilliseen viettävää hiekkaista peltoa. Alue on vaikka asuinpaikaksi sopivaa, mutta koska se ^{oli} nyt laitumena, jäi tarkastus huonoksi.

KIIKALA

peruskartta 2023 06 B KESÄLÄ

1.	Kirkonkylä, Eskola 3 ¹⁷	kivik. irtolöytöjä
2.	" , " , Heinaro	" irtolöytö
3.	Hitola, Suolakko 4 ¹⁷	" "
4.	Kirkonkylä, Luoma 2 ³	<u>" asuinpaikka</u>
5.	Rekijokä, Pyöli 4 ³²	" irtolöytö
6.	" , Purola 7 ¹⁸	" "
7.	" , Karila 4 ²⁸	" irtolöytöjä
8.	" , Huhtala 1 ²³	" irtolöytö
9.	" , Kraatari 7 ²¹	" "
10.	" , Röysy 6 ⁵²	" "
11.	" , Koskenpää 3 ¹¹	" irtolöytöjä
12.	" , Röysy 6 ⁵² , Kisselimäki	hist. kvartsilouhos

KIIKALA
KESÄLÄ 1
Eskola

peruskartta 202306 B
koordinaatit: x = 6705 14, y = 474 62, z = 65-70

kl Kirkonkylä
tl Eskola 3¹⁷
om. Kustaa Eskolan perikunta, os. Kiikala

Kivikautisia irtolöytöjä

? KM 3992:3 kourutaltoa
13368:2 poikkikirves

KIIKALA

KESÄLÄ 1

Eskola

M. Huurteen inventointi 1965

Verif. 3992:3 K. Wass 1900: Löydetty kirkonkylän Eskolan pel-
lostasta.

Verif. 13368 Kaino Eskola 1953. Löytynyt lähettäjä 1953 Esko-
lan päärakennuksesta n. 800 m lounaaseen joen per-
kausmaasta. Paikalla on suoperäistä maata.

Varhaisemmasta löydöstä ei enää saa tarkempia tietoja. Todennä-
köisesti se kuitenkin on talon ja joen väliseltä peltoalueelta.
Tämä on loivaa jokeen päin viettävää savipeltoa. Sen tarkastami-
nen oli vaikeaa viljan vuoksi eikä tuottanut tuloksia.

a) Kirves lienee noussut esiin jokea ruopattaessa, kuten verifikaat-
tissa mainitaan. Löytäjä kertoi vielä, että n. 150 m tästä löytö-
paikasta lounaaseen oli joen rannasta löytynyt mustasta kivistä
tehty "viikatteen liippa", jota ei kuitenkaan oltu talletettu. (4)

KIIKALA
KESÄLÄ 2

Heinaro

peruskartta 202306 B

koordinaatit: $x = 6706\ 45$, $y = 473\ 30$, $z = 80$

kl Kirkonkylä

tl Eskola 3¹⁷

om. Kustaa Eskolan perikunta, os. Kiikala

Kivikautinen irtolöytö

KM 13368:1 poikkikirves

KIIKALA
KESÄLÄ 2

Heinaro

M. Huurteen inventointi 1965

Verif. Kaino Eskola 1953: löytänyt Kustaa Eskola n. 1930 Eskolan tilan Heinaron pellosta talosta n. 2 km pohjoiseen pelto- töiden yhteydessä n. 30 sm syvästä savimullasta.

Heinaron pelto on Eskolan talosta n. 2 km luoteeseen, metsän keskellä. Se on savikkoinen pelto, jonka pohjoisosan kautta kulkee oja. Ojan pohjoispuolella on jonkin verran hiekkaa.

Paikan tarkastus oli vaikea, mitään ei näkynyt.

KIIKALA
KESÄLÄ 3
Suolakko

peruskartta 202306 B.

koordinaatit: $x = 6705\ 92$, $y = 471\ 23$, $z = 60-65$

kl Hitola

tl Suolakko

om. O. Perälä (Ruotsissa)

Kivikautinen irtolöytö

KM 17013 oikokirves

KIIKALA
KESÄLÄ 3
Suolakko

M. Huurre 1967

Esine ei tullut inventoitaessa tietoon, vaan on Aulis Kaukon 1966 lähettämä.

Verif. Aulis Kauko 1966: löytänyt koululainen Jorma Kutila Suolakon palstalta Äyrikojan kosken rannalta. Esine on kaivinkoneen nostamana tullut esille jokea perattaessa. Kysymyslehdessä karttaluonnos.

Paikka on aivan Hitolanjoen länsirannalla. Vastapäätä sitä on kivikautinen asuinpaikka Luoman maalla, KESÄLÄ 4.

KIIKALA
KESÄLÄ 4

Luoma

peruskartta 202306 B

koordinaatit: x = 6706 00, y = 471 53, z = 70

kl Kirkonkylä

tl Luoma 2³

om. Erkki Lindholm, mv, os. Kiikala

Kivikautinen asuinpaikka

KM 9756 koristeltu reikänuija

16788:1-2 kvartsia

M. Huurteen inventointi 1965

valokuvat: 34155-58

Verif. M. Vihervä 1933: löytänyt Yrjö Suominen 1933 omistamaltaan Luoman tilalta, n. 100 m Uskelan lisäjoesta Kurajoesta maata kuokkiessaan n. 25 sm syvältä kovasta savimaasta.

Luoman talo on Rekijoelta Kiikalaan vievän maantien ja Hitolanjoen välissä olevalla NW-SE suuntaisella harjulla. Harjun kaakkoispäätä kiertää jokeen laskeva oja.

Yrjö Suominen on kaatunut sodassa eikä tarkkaa löytöpaikkaa voi saada selville. Sen sijaan harjun kaakkoispästä, n. 250 m talosta SE löytyi asuinpaikkaan viittaavaa kvartssia. Jokea lähempi pelto oli viljalla ja tarkastus oli hankalaa; asuinpaikka voi jatkua sinne. Suomisen löytö on lähempää jokea kuin kvartsit.

KIIKALA
KESÄLÄ 4
LUOMA

34155

34156



KUVA OTETTU HITOLANJOEN LOUNAISPUOLELTA. LUOMAN TALO VASEMMALLA, PELTO MISTÄ LÖYDÖT OVAT, ON KESKELLÄ NÄKYVÄSTÄ LAADOSTA OIKEALLE. KIRVES KM 17013 ILMEISESTI ETUALALLA OLEVASTA PELLOSTA. (KESÄLÄ 3)

34157

34158



KUVA LOUNAASTA. KVARTSIA PUNATULTA PAIKALTA.

M. HUURRE-65

KIIKALA
KESÄLÄ 5
Pyöli

peruskartta 202306 B
koordinaatit (talo): x = 6706 15, y = 470 60

kl Rekijoki
tl Pyöli 4³²
om.

Kivikautinen irtolöytö

KM 5201:3 alkeellinen kirves

KIIKALA
KESÄLÄ 5

Pyöli

M. Huurteen inventointi 1965

Verif. 5201:3 K. Suomentähti 1908. Saatu Pyölin talosta,
löytänyt Sofia Koivuniemi.

Löydöstä ei saatu tarkempaa selvää. Pyölin talo on peltojen välissä olevalla mäellä, sen pohjoispuolella on pohjoiseen, puroon, ja koilliseen, Hitolanjokeen, viettäviä savikkopeltoja. Inventoinnin aikaan niissä kasvoi viljaa ja tarkastus oli hankalaa.

KIIKALA
KESÄLÄ 6
Purola

peruskartta 202306 B

koordinaatit: $x = 6706\ 53$, $y = 470\ 64$, $z = 65-70$

kl Rekijoki

tl Purola 7¹⁸

om. Juho Pura, mv, os. Kiikala

Kivikautinen irtolöytö

KM 17014 liuskekärjen katkelma

KIIKALA
KESÄLÄ 6
Purola

M. Haurteen inventointi 1965

Verif. Ilkka Pura (kttä Aulis Kauko) 1965: Löytänyt Juhani Pura Purolan talon pellon pinnalta, savimaasta. (Kart-taluonnos verifikaatissa 17013).

Löytö ei tullut tietoon inventoinnin yhteydessä, vaan vasta myöhemmin, mutta aluetta katsastettiin jonkin verran Pyölin löydön takia (KESÄLÄ 5).

Purolan pellot ovat savimaata, joka loivasti viettää Hitolan-jokeen (koilliseen) ja myös etelässä virtaavaan puroon päin. Viljan vuoksi tarkastus jäi heikoksi.

KIIKALA
KESÄLÄ 7
Karila

peruskartta 202306 B

koordinaatit (talo): x = 6707 47, y = 470 39, z = 60-65

kl Rekijoki
tl Karila 4²⁸
om.

Kivikautisia irtolöytöjä ?

hukassa: kaksi kivikirvestä

? (KM 4036:3 hioin, ei kivikautinen)

KIIKALA
KESÄLÄ 7
Karila

M. Huurre 1967

Helmi Laiho oli ilmoittanut kansatieteelliselle osastolle 1965 löytäneensä aikoinaan kivikirveen, joka oli joutunut jollekin muinaisesineiden ostajalle. Inventoinnin aikaan ei tämä tieto ollut käytettävissä, mutta verifikaattiin 17013 on merkitty löytöpaikat tästä ja myös toisesta lähistöltä löydetystä "kirveestä".

Ne ovat Karilan talon maalta Hitolanjoen rantapelloilta. Helmi Laihon löytö on talon länsipuolelta (verifikaatin mukaan Pyhä-töyrään ohi menevän tien varresta, n. 200 m Karilasta länteen). Toinen, kuvauksen mukaan "kaulalla" varustettu kirves, on Eemil Lampisen löytämä talon eteläpuoliselta pellolta (n. 450 m talosta SSE). Kuten yleensä Hitolanjoen rantapellot tuli tämä seutu viljan vuoksi hyvin huonosti tarkastetuksi.

Verif. 4036:3 K. Wass 1901: Rekjon Lempan tilan Kavilan torpasta krantia kaivaessa.

Kavila tarkoittanee Karilaa.

KIIKALA
KESÄLÄ 8

Huhtala

peruskartta 202306 B.

koordinaatit: $x = 6708\ 08$, $y = 470\ 16$, $z = 65-70$

kl Rekijoki

tl Huhtala 1²³

om. Arvo Kallio, mv, os. Kiikala

Kivikautinen irtolöytö

KM 17012 kourutaltoa

KIIKALA
KESÄLÄ 8
Huhtala

M. Huurre 1967

Verif. Aulis Kauko 1966. Löytänyt Martti Kallio 1961 Huhtalan talon maalla. Ks. karttaluonnos verif. 17013.

Esine ei tullut tietoon inventoinnin aikaan, mutta seutua tarkastettiin Kraatarin löydön (KESÄLÄ 9) takia. Karttaluonnoksen mukaan löytöpaikka on aivan Huhtalan talon kaakkoispuolella, ilmeisesti pellon yläreunassa, maantien Kiikala-Rekijoki varressa.

Paikka on lounaaseen, Hitolanjokeen viettävää peltoa. Viljankasvu esti seudulla tarkempien havaintojen tekoa.

KIIKALA
KESÄLÄ 9

Kraatari

peruskartta 202306 B

koordinaatit (talo): $x = 6708\ 25$, $y = 470\ 03$

kl Rekijoki

tl Kraatari 7²¹

om. Pentti Simola agronomi, os. Rekijoki

Kivikautinen irtolöytö

KM 4036:2 kourutaltoa

KIIKALA
KESÄLÄ 9
Kraatari

M. Huurteen inventointi 1965

Verif. 4036:2 K. Wass 1901. Kraatalin talon maalta.

Kraatarin talo oli autiona. Se on Rekijoelta Kiikalaan vievän maantien varressa n. $\frac{1}{2}$ km Rekijoen tienristeyksestä. Suurin osa sen pelloista on talon luoteispuolella, joten kourutaltoa on ehkä löytynyt sieltä peruskartan 202303 D: , REKIJOKI, ruudusta 08/69.

Tarkastusmahdollisuudet olivat huonot.

KIIKALA
KESÄLÄ 10

Röysy

peruskartta 202306 B

koordinaatit (talo): x = 6708 84, y = 474 23

kl Rekijoki

? tl Röysy 6⁵²

om. Väinö Nilsson mv, os. Rösynkulma, Kiikala

Kivikautinen irtolöytö

KM 2972 kirves

KIIKALA
KESÄLÄ 10

Röysy

M. Huurteen inventointi 1965

Verif. Koneenkäyttäjä H.A. Lindström 1894: Suomusjärven kappelista Röysän talon maalta pellosta. Maan sisässä oli ollut niin kuin kehään asetettuja kiviä eli teltan pohjaa. Siinä oli ollut sisällä tämä ase ja toinen kirves, jossa oli reikä yläpäässä ja teränpää katkennut. Röysän talo on kolmannessa kylässä Suomusjärven kirkolta Saloon päin.

Suomusjärvellä ei liene Röysän taloa, mutta peruskartalla on kyllä Röysinmäki ja Röysy-niminen niitty (kartta 202308 B, ruutu 97/80), kirkolta n. 3 km NNW.

Kiikalan Rekijoella on Röysin talo, jota löytötieto voi tarkoittaa, (sen sijaan tuskin Someron Lautelan Röysy, josta lappuluettelossa mainitaan). Tämä Röysy on Kiikalan kirkolta n. 3 $\frac{1}{2}$ km NNW, metsäisen mäen itälaidalla. Peltoja ei voinut tutkia kasvillisuuden vuoksi, ne ovat varsin loivaa Lauluojaan viettävää maata.

KIIKALA
KESÄLÄ 11

Koskenpää

peruskartta 202306 B

koordinaatit: x = 6709 60, y = 474 85, z = 85-90

kl Rekijoki

tl Koskenpää 3¹¹

om. Aarne Virtanen, mv, os. Röysynkulma Kiikala

Kivikautisia irtolöytöjä

KM 3684:42 alkeellinen kirves

? 3684:43 poikkikirves

M. Huurteen inventointi 1965

Verif: K.A. Pettersson 1899. Saatu Johan Löngreniltä Reki-joen kylän Ylisimolan talon maalla olevasta Koskenpään torpasta. Edellinen löydetty 1879 Rantlanperän (Rautlanperän?) pellostä, torpasta n. 100 sylvä pohjoiseen. Toisen löytöpaikka tuntematon.

Sen nimistä peltoa ei Koskenpäässä tunneta ja 100 sylvä pohjoiseen vie naapurin puolelle. Talossa arveltiin, että tieto tarkoittaisi Lautelanperän peltoa. Tämä on talosta n. 350 m koilliseen metsään pistävä pieni peltoalue. Maasto on savista ja viettää pohjoiseen.

Se oli laitumena eikä tarkastus tuottanut tuloksia.

KIIKALA

KESÄLÄ 12

Kisselimäki

peruskartta 202306 B

koordinaatit: x = 6709 28, y = 474 93, y = 100 m

kl Rekijoki

tl Röysy 6⁵²

om. Väinö Nilsson, mv, os. Röysynkulma Kiikala

Lasitehtaan kvartsilouhos

KIIKALA
KESÄLÄ 12
Kisselimäki

M. Hurteen inventointi 1965

Johannislundin lasitehdas on käyttänyt raaka-aineenaan kvartssia ja tätä on louhittu mm. Kisselimäestä. Mäen länsireunalla on kalliossa olevasta kvartsisuonesta sitä hakattu, ja siellä on vielä louhoskuilut näkyvissä. Kovin kannattavaa ei tämä työ lie-
ne ollut.

Kisseli tarkoittaa kvartssia (ruots. kisel = pii). Toinen kvart-
sia tarkoittava nimitys on lampaankivi.

KIIKALA

peruskartta 2023 06 C KURAJÄRVI

1.	Vanhakylä, Ranta 3 ³	<u>kivik. asuinpaikka ?</u>
2.	" , Kylänpää 1 ¹⁷	<u>" "</u>
3.	" , Isosuo	kuoppia
4.	" , Lehtiniemi, Ahopelto	<u>kivik. asuinpaikka</u>
5.	" "	<u>" "</u>
6.	" , Salmenranta 2 ⁵	<u>" " ?</u>
7.	" , Rauhaniemi 1 ⁷ , Seppä 1 ²⁰	<u>" " ?</u>
8.	" , Seppä 3 ²² , 1 ¹⁹	<u>" "</u>
10.	Hitola , Tryyki 4 ²³	" irtolöytö
11.	" ? Puolo 1 ³⁵ , Kotopelto	<u>" asuinpaikka ?</u>
12.	" " , Takapelto	" irtolöytöjä
13.	" , Sainio 1 ¹²	" irtolöytö
14.	Saarenkylä / Pappila	kirkonpaikka ?
9.	Vanhakylä Jacann	irtolöytöjä

KIIKALA
KURAJÄRVI 1

Ranta

peruskartta 202306 C

koordinaatit: $x = 6701\ 59$, $y = 475\ 55$, $z = 70$

kl Vanhakylä

tl Ranta 3³

om. Paulinus Sorsakivi, herastuomari, os. Vanhakylä Kiikala

Kivikautinen asuinpaikka(?)

KM 16872 kvartsia

Kiikalan museo: reikäkivi

M. Huurteen inventointi 1965

Herastuomari Sorsakivi oli löytänyt reikäkiven (verkonpaino?) Omenajärven koillisrannalta vesijätöstä, Rannan talosta n. 150 m SSE (koordinaatit: x = 6701 40, y = 475 60, z = 66 - 70).

Paikalla käydessäni kertoi P. Sorsakivi, että kanatarhassa, talosta n. 50 m NNW, länteen viettävässä rinteessä oli näkynyt palaneita kiviä ja nokimaata. Enää tästä nuotionpaikasta ei ollut mitään näkyvissä, eikä koko alueella, jota kanat ovat kuopineet, näkynyt asuinpaikkaan viittaavaa. Pellot ympärillä kasvoivat rehevästi eivätkä antaneet paljon mahdollisuuksia tarkastukseen. Maaperä on hiekkaista.

Syksyllä 1965 toimitti P. Sorsakivi museolle muutaman kvartsin sirpaleen, jotka olivat löytyneet perunaa nostettaessa talon länsipuolelta. Ne ovat vähän epämääräisiä, mutta viittaavat mahdollisesti asuinpaikkaan.

KIIKALA
KURAJÄRVI 2
Kylänpää

peruskartta 202306 C
koordinaatit: x = 6701 80, y = 475 35, z = 70-75

kl Vanhakylä
tl Kylänpää 1¹⁷
om. Vietti Kauranen, mv, os. Vanhakylä Kiikala

Kivikautinen asuinpaikka

KM 16797:1-3 keramiikkaa, hioimen pala, kvartsia

KIIKALA
KURAJÄRVI 2
Kylänpää

M. Huurteen inventointi 1965

valokuvat 34159-62

Kylänpään talon maalla Omenajärven pohjoisrannalla pistää rantapellolle mäntymetsää kasvava soraharjanne, jolla on pari taloa - Harjanteen päässä on pieni sorakuoppa. Tämän reunoilta löytyi hiukan koristelematonta keramiikkaa (nuorakeramiikkaa ?) y.m.

Maaperä paikalla on karkeahkoa soraa. Kulttuurikerrosta ei voinut havaita. Löydöt olivat eri puolilla kuoppaa.

Rantapellot ovat alavaa ja tasaista savimaata.

34159



HIEKKAKUOPPA METSIKÖSSÄ
ETELÄSTÄ PÄIN.

34160



MAISEMA OMENAJÄRVELLE. HIEKKAKUOPPA
METSIKÖSSÄ VASEMMALLA

34161



KUVATTU IDÄSTÄ. HIEKKAKUOPPA METSIKKÖNMEMESSÄ. OMENAJÄRVI VASEMMALLA

34162



KIIKALA
KURAJÄRVI 3

Isosuo

peruskartta 202306 C

koordinaatit: $x = 6701\ 65$, $y = 475\ 93$, $z = 75-77\ \frac{1}{2}$

k1 Vanhakylä

t1 Seppä 3²²

om. Sulo Vinhanen, mv, os. Vanhakylä Kiikala

Kuoppia

M. Huurteen inventointi 1965

Kiikalasta Laperlaan menevän tien itäpuolella, Omenajärvestä koilliseen on Isosuo. Tähän pistää lännestä numminiemeke, jonka päässä on lato. Ladosta n. 50 m pohjoiseen on nummella ainakin neljä kuopannetta, jotka näyttävät olevan suoralla niemekkeen poikki kulkevalla linjalla. Itäisin on alhaalla aivan suon laidassa.

Nummella on myös pitkiä matalia yhdensuuntaisia ojanteita ikäänkuin paikalla olisi ollut peltosarkoja. Nyt siinä joka tapauksessa kasvaa iso metsä.

Maaperä on hiekkaa.

KIIKALA
KURAJÄRVI 4
Lehtiniemi
Ahopelto

peruskartta 202306 C

koordinaatit: $x = 6702\ 05$, $y = 476\ 35$, $z = 72\ \frac{1}{2}$

kl Vanhakylä

tl Lehtiniemi 1³

om. Aimo Kuusikoski mv, os. Vanhakylä Kiikala

Kivikautinen asuinpaikka

KM 16796 hiotun esineen siru

Turun historiallinen museo: oikokirves

KIIKALA
KURAJÄRVI 4
Lehtiniemi
Ahopelto

M. Huurteen inventointi 1965

Lehtiniemen talo on entisen Kurajärven etelärannalla olevalla kumpareella. Talosta n. 300 m WSW on matalampi hiekkokumpare, jonka yli kulkee Kiikalan - Laperlan tieltä tuleva tie. Peltoa ympäröi pohjoisessa, lännessä ja etelässä suo.

Tältä Ahopelto-nimiseltä kumpareelta oli Aulis Järvinen löytänyt 1936/37 oikokirveen. Inventoinnin aikaan pellossa kasvoi viljaa ja sen tarkastus oli hankalaa. Kuitenkin löytyi tien pohjoispuolelta, n. 20 m tiestä pieni sirpale hiottu kiviasetta. Nähtävästi paikalla on asuinpaikka, jollaiseksi alue sopii erinomaisesti.

KIIKALA
KURAJÄRVI 5
Lehtiniemi

peruskartta 202306 C

koordinaatit: x = 6702 25, y = 476 62, z = 70-75

kl Vanhakylä

tl Lehtiniemi 1³

om. Aimo Kuusikoski mv, os. Vanhakylä Kiikala

Kivikautinen asuinpaikka

KM 13953 reikänuija

16795:1-2 kirveen torso, kvartsia

Turun historiallinen museo: reikäkivi

KIIKALA
KURAJÄRVI 5
Lehtiniemi

M. Huurteen inventointi 1965

Valokuvat

Verif. 13953, Ilmari Ojaranta 1956. löytänyt Kustaa Järvinen
1956 Lehtiniemen tilan rannasta talosta n. 300 m itäkoil-
liseen peltotyössä vesijättömaasta.

Turun historiallinen museo: reikäkiven löytänyt Aulis Järvinen
1937/38 Lehtiniemen talon Järvipellostä n. 50 m talosta
pohjoiskoilliseen rantahietikosta.

Lehtiniemen talo on kuivatun Kurajärven etelärannalla. Pelto,
josta molemmat reikäkivet ovat löytyneet on talosta koilliseen,
tasaista ja alavaa savipeltoa, joka tuskin tulee asuinpaikkana
kysymykseen. Sen sijaan lähellä viimeksi mainittua löytöpaikkaa
maasto kohoaa kumpareeksi, jonka järven puoleinen törmä on kor-
kea ja kulunut. Täältä, talosta n. 60 m pohjoiseen, on vanha
sauna. Sen luota löytyi törmän päältä kirveen jäännös ja kvart-
sia. Alue on kivikkoista hiekkamaata, kasvaa puita ja siinä on
hiukan kalliotaakin. Kysymyksessä on ilmeinen asuinpaikka, jon-
ka laajuutta ei kuitenkaan voinut saada selville.

KIIKALA
KURAJÄRVI 5
LEHTINIEMI

34163



LEHTINIEMEN POHJOISRANTAA KUVATTUNA
LÄNNESTÄ, KURAJÄRVEN VESUÄTÖLTÄ

34165



34164



KURAJÄRVEN VANHAA RANTATÖRMÄÄ, KIRVEEN JÄÄNNÖS KM 16795:1
OIKEALTA SAUNAN PÄÄDYN LUOTA.

M. HUURAE 1965

KIIKALA
KURAJÄRVI 6
Salmenranta

peruskartta 202306 C
koordinaatit: x = 6702 63, y = 47503, z = 70-75

kl Vanhakylä
tl Salmenranta 2⁵
om. Aaro Jokinen, mv, os. Vanhakylä Kiikala

Kivikautinen asuinpaikka (?)
KM 16799 kvartsia

M. Huurteen inventointi 1965

valokuva 34166

Salmenrannan talo on Peltolaan vievän maantien itäpuolella Kakar-
lammesta lounaaseen hiekkaisella mäellä. Lammesta Omenajärveen
tulevan puron ja tien kulmauksessa on hiekkainen peltorinne, jo-
ka oli kynnöksellä ja siis helppo tarkastaa. Tältä pellolta löy-
tyi aivan tien varresta rinteestä kvartssia. Muualla pellolla si-
tä ei näkynyt. Tien länsipuolella oli heinämaata, josta ei saa-
nut mitään selkoa. Paikka olisi hyvin asuinpaikaksi sopiva, mut-
ta kvartsien rajoittunut esiintyminen tien varressa ei sitä var-
mista.

KIIKALA
KURAJÄRVI 6
SALMENRANTA



SALMENRANTA ETELÄLÖUNASTA
KVARTSIT MAANTIEEN VARESTA

M. HUURRE 1965

KIIKALA
KURAJÄRVI 7
Rauhaniemi

peruskartta 202306 C

koordinaatit: a) $x = 6702\ 90$, $y = 475\ 86$, $z = 75-80$

b) $x = 6702\ 79$, $y = 475\ 70$, $z = 80-85$

kl Vanhakylä

tl Seppä 1²⁰

om. Sulo Vinhanen mv, os. Vanhakylä Kiikala

tl Rauhaniemi 1⁷

om. Matti Siren mv, os. Vanhakylä Kiikala

a) Kivikautinen asuinpaikka(?)

? KM 3829:1 kourutaltoa

3858:1-2 tasataltoa, kivi

16873 ruusukvartsin kappale

M. Huurteen inventointi 1965

- Verif. 3829:1 K. Wass 1900: Vanhankylän Krapin talon Santta num-
mesta.
- 3858:1 Elias Virtanen 1900 Krapin talon Nummipellosta.
- 16873 Matti Siren 1965: Vanhankylän Rauhaniemen Nummi-
pellosta. Karttaluonnos kysymyslehdessä.

a) Rauhaniemi on entistä Krapin maata. Se "Santtanummi", josta kourutaltilta on löydetty on ilmeisesti sen etelä- ja lounaispuolella, osaksi Rauhaniemen Nummipeltoa, osaksi Kylänpään ja Sepän maata. Se on hienoa hiekkamaata, viettää lähinnä kaakkoon. Inventoinnin aikana oli pelto osaksi kynnöksellä, mutta mitään ei löytynyt, joskin hiekka paikoin oli varsin punaista. M. Sirenin löytämä ruusukvartsi on talosta n. 180 m etelään. Paikalla on ehkä asuinpaikka.

b) Vanhankylän taloryhmästä etelään tulevan tien ja Kiikalasta Laperlaan vievän tien välisessä kielekkeessä on ollut n. 50 hautausta kuopannetta, pituus 2 m. Ne ovat olleet jonkinlaisissa riveissä. Paikkaa tasoitettaessa oli hiiltä näkynyt 30-40 sm syvyydessä. tarinat ovat kertoneet vanhasta kalmistosta ja aarrevalkeista.

KIIKALA
KURAJÄRVI 8

Krapi

peruskartta 202306 C

koordinaatit: c) x = 6703 42, y = 476 40 , z = 70-75

d) x = 6703 32, y = 476 35 , z = 75

kl Vanhakylä

tl Seppä 3²², 1¹⁹

om. Sulo Vinhanen, mv, os. Vanhakylä Kiikala

Kivikautinen asuinpaikka

- a) KM 3968:7 kiviaseen teelmä
4260:1-2 kiviesineen paloja
5708 tasataltta
- ? b) 5965:1-2 poikkikirves, kourutalтта
5965:4 kiviase
11305:12-14 kirveen teelmä, oikokirves, reikäkivi
- c) 16794:1-2 kirveen teräsirpale, kvartssia
- d) 16794:3-4 kivilaji- ja kvartsi-iskoksia

KIIKALA

KURAJÄRVI 8

Krapin

M. Huurteen inventointi 1965

valokuva 34/67

- Verifikaatit: 3968:7 K. Wass 1901: Krapin talon maalta ojaa
kaivettaessa
- 4260:1-2 K. Wass 1903 Krapin kotopelto, löytä-
nyt Eljas Krapin
- 5708 K. Suomentähti 1910. Krapin kotopellos-
ta, löytänyt Johan Armas
- 5965:1-2 K. Suomentähti 1911. Ostettu ent. ta-
lon emännältä Helena Sepältä. Löytöpaik-
ka tuntematon
- 5965:4 K. Suomentähti 1911. Sepän maalta Juho
Ranta
- 11305:12-14 Kustaa Mäkirinne 1941. Sepän tilan
Ketopelto, löytäjä Arvo Virta.

- a) Aikaisempia löytöjä ei voi tarkemmin paikallistaa. Krapin talo on kokonaan hävinnyt, sen rakennuksista on jäljellä enää vanha aitta Vanhankylän talojen luona mäellä, nykyisin Jaanun maalla. Entinen Krapin Kotopelto on Kurajärven entistä rantaa taloista itään ja kaakkoon. Sen pohjoisosa (RNo 1¹¹) on Jaanulla, eteläosa (RNo 1¹⁹) Sepällä. Viimeksimainitulla alueella oli merkkejä asuinpaikasta (c ja d), joten varhaisemmatkin löydöt voivat olla sieltä. Krapin maita on kyllä ollut muuallakin (esim. KURAJÄRVI 7), joten esim. KM 3968:7 voi olla kauempaa talosta.

KIRJAIN

b) Sepän maalta löydetyt esineet voivat olla pelloilta talosta SSE. Viljan vuoksi ei niitä voitu tarkastaa kunnolla. Sepälläkin on ollut laajoja alueita myös muualla. Mm Uusitalo Omenajärven lounaisrannalla on kuulunut siihen (VIHDASSUO 1).

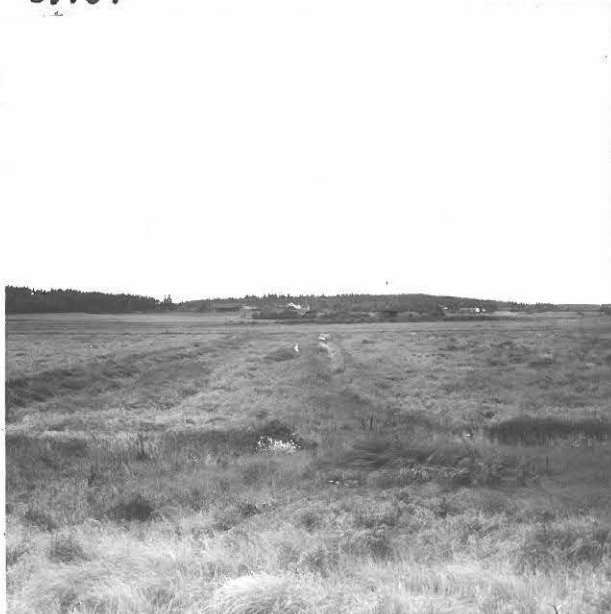
c) Entiseltä Krapin talon Kotopelloilta kuivatun Kurajärven rannalta, n. 350 m Sepän talosta ESE, löytyi asuinpaikan merkkejä. Paikalla on laajahko kumpare, jonka Sepän Kotopellosta erottaa matala notko. Kurajärven puolella on korkeahko rantatörmä. Täällä, lähellä Jaanun rajaa on raivaamatonta aluetta, jossa on ollut ilmeisesti latoja. Pellon reunasta niiden läheltä, aivan rantatörmän päältä tulivat löydöt 16794:1-2. Maaperä on savea.

d) Edellisestä paikasta n. 200 m SSW, kumpareen eteläpäässä, on pieni kallio, jonka luota tulivat löydöt 16794:3-4. Myös täällä maa on savea.

Löytöpaikkojen c ja d väli oli viljan vuoksi vaikeasti tutkittavissa. Todennäköisesti ne ovat yhtä ja samaa asuinpaikkaa.

KIIKALA
KURAJÄRVI 8
KRAPI

39167



VANHA KYLÄ IDÄSTÄ KURAJÄRVEN
YLITSE NÄHTYNÄ. KESKELLÄ VALKEA
JAANU, SIITÄ VASEMMALLE SEPÄN
ULKOARAKENNUKSIA. LÖYTÖPAIKAT
d ja c PUNAISELLA.

M. HUURAE 1965

KIIKALA
KURAJÄRVI 9

Jaanu

peruskartta 202306 C

koordinaatit (talo): x = 6703 51, y = 476 10

kl Vanhakylä

tl Jaanu 2¹⁷

om. Teuvo Aho, mv, os. Vanhakylä Kiikala

Kivikautisia irtolöytöjä

KM 4723:3 tasatalta

4833:2 hioin, toista päätä teroitettu (vääreennys?)

5860:2 kourutalalta

Jaanu

M. Huurteen inventointi 1965

- a) Verif. 4723:3 K. Suomentähti 1906: löytänyt Juho Kaukoniemi Vanhankylän Jaanun talon maalta.
- b) 4833:2 K. Suomentähti 1907: löyt. renki Edvard Heripert Jaanun talon navetan kruntia kaivaessa.
- c) 5860:2 K. Suomentähti 1911. Mikko Jaanu Jaanun talon maalta.

a) Löytöpaikka voi olla talon lähipelloilla, mutta myös Kaukoniemen talon luona Omenajärvestä Hirsjärveen laskevan Huitinjoen varressa (Karttalehti KRUUSILA 202305 B, koordinaatit $x = 6699\ 38$, $y = 4730\ 05$, vrt. VIHDASSUO 16).

b) Esine vaikuttaa epäilyttävällä. Navetta, jota tehdessä se mainitaan löytyneeksi, on talosta n. 40 m luoteeseen, mäen luoteisrinteessä.

c) Paikka jäi täysin epäselväksi.

Talon lähellä olevat Jaanun pellot ovat pääasiassa alavaa savi-
maata.

KIIKALA
KURAJÄRVI 10
Tryyki

peruskartta 202306 C
koordinaatit (talo): x = 6703 04, y = 475 67

kl Hitola
tl Tyyki 4²³
om.

Kivikautinen irtolöytö

KM 4266:1 tasatalta

KIIKALA
KURAJÄRVI 10

Tryyki

M. Huurteen inventointi 1965

Verif. K. Suomentähti 1903. Löydetty Hirolan Tyykin maalta.
Löytöpaikka mahdollisesti talon ja Kurajärven väliseltä
pellolta, joka on loivasti viettävää savimaata. Inven-
toinnin aikaan se kasvoi viljaa.

KIIKALA
KURAJÄRVI 11
Puolo
Kotopelto

peruskartta 202306 C
koordinaatit: x = 6704 20, y = 475 85, z = 75-80

kl Hitola
tl Puolo 1³⁵
om. Frans Aho mv, Hitola Kiikala

Kivikautinen asuinpaikka(?)

? KM 5472:1 tasataltta
? 5472:2 tasataltta
5965:3 tasataltta

KIIKALA
KURAJÄRVI 11

Puolo
Kotopelto

M. Huurteen inventointi 1965

- Verif. 5472:1 K. Suomentähti 1910. Kalle Lehtinen Puolon talon maalta vanhasta tiili- ja kivirauniosta.
- 5472:2 K. Suomentähti 1910. Juho Tamminen Puolon talon maalta.
- 5965:3 K. Suomentähti 1911. Juho Heino Puolon talon Kotopellosta.

Löytöpaikka 5472:1 on ilmeisesti sekundäärinen, 5472:2 taas jäi aivan epäselväksi. Kotopelto, josta 5965:3 on löydetty, on talon ja navetan pohjois- ja koillispuolella. Se on loivaa, itään eli Kurajärveen viettävää savista peltorinnettä. Alhaalta, talosta n. 50 m koilliseen, löytyi kvartsi-iskos, jonka perusteella aluetta voi olettaa asuinpaikaksi. Pelto oli viljalla.

KIIKALA
KURAJÄRVI 12
Puolo
Takapelto

peruskartta 202306 C
koordinaatit: x = 6704 50, y = 475 70, z = 75-80
(pelto)

kl Hitola
tl Puolo
om. Frans Aho mv, Hitola Kiikala

Kivikautisia irtolöytöjä

KM 4213:4-5 tasatalttoja

KIIKALA
KURAJÄRVI 12

Puolo
Takapelto

M. Huurteen inventointi 1965

Verif. K. Wass 1903. Hirolan kylästä Puolon talon Takapellosta.

Puolon talon Takapelto on Puolon talosta n. 300 m pohjoiseen, sen ja Kotopellon välillä on Urhon talon maakappale.

Takapelto on, kuten yleensä entisen Kurajärven rantapellot, loivaa savimaata, jonka tarkastusta vilja haittasi.

KIIKALA

KURAJÄRVI 13

Sainio

peruskartta 202306 C

koordinaatit (talo): x = 6704 73, y = 475 45

kl Hitola

tl Sainio 1¹²

om. Armi Sainio, os. Hitola Kiikala

Kivikautinen irtolöytö

KM 5362:2 tasatalta

KIIKALA

KURAJÄRVI 13

Sainio

M. Huurteen inventointi 1965

Verif. K. Suomentähti 1909: Hirolan kylän Puolon tilalta maalari Sainion puutarhasta, löytänyt omistaja.

Sainion talo on Kiikalasta Laperlaan vievän tien varressa, Kurajärvestä lähtevän (lähteneen) Hitolanjoen (eli Kurajoen) niskasta lounaaseen, Salinmäen pohjoisreunalla. Paikka on pohjoiseen suhteellisen jyrkästi viettävää.

Esine on nähtävästi löytynyt talon vieressä olevasta puutarhasta, maantien koillispuolelta. Siitä ei tiedetty mitään, mutta muisteltiin, että ulkorakennusten luota tien toiselta puolen olisi joskus löytynyt jotain. Paikka on mäen rinnettä, kivikkoista soramaata. Siinä on poltettu tiiliä. (1935 on Kansallismuseoon tullut kourutaltoa KM 10144:1, josta verifiikaatissa sanotaan: Johan Sainio Hidolan kylän Uuren talon järvipellosta.

Vaikka löytötiedot eivät sovi, voi tämäkin löytö olla Sainion omalta paikalta. Sillä on kyllä muitakin mahdollisuuksia, ks. VIHDASSUO 13).

KIIKALA

KURAJÄRVI 14

Vanha kirkko

peruskartta 202306 C

koordinaatit

ruudut 0304/76

kl Saarenkylä - Pappila

tl Mikola 1¹⁵ - Pappila 3²

Ensimmäisen kirkon paikka

M. Huurteen inventointi 1965

Kiikalan ensimmäisen kirkon kerrotaan olleen lähellä Pappilaa, Saarenkylässä. 1652 mainitaan kirkon ja pappilan välisestä sil-
lasta. Jo ennen Isoa vihaa oli kirkko huono, mutta uusi valmis-
tui vasta 1730-luvulla nykyiselle paikalle. (V.J. Kallio: Kiika-
lan vaihteita, s. 19-20).

Merkkillistä kyllä, vanhasta kirkonpaikasta ei ole varmaa tietoa.
Nähtävästi se on ollut Kurajärveen Saarenkylän kohdalla pistäväl-
lä niemellä, joka lienee aikaisemmin ollut saari ja antanut nimen
kylälle. Sieltä kirkon paikkaa on joskus etsittykin, joskin tu-
loksetta. Alue on miltei kokonaan peltoa ja mahdollisesti kirkon
jäännökset ovat raivauksessa hävinneet. Mainitun niemen pohjois-
osaan, Tirpannokkaan liittyy tarina jättiläisistä. (V.J. Kallio:
Kiikalan vaihteita s. 11).

Saarenkylän metsässä kerrottiin olleen hautausmaan. Senkään
paikka ei ole tarkemmin selvillä.

Myös Vanhassakylässä mainitaan olleen vanhan kalmiston (KURAJÄRVI
7).

KIIKALA
VARESJÄRVI 1
Tammenkorpi

peruskartta 202309 A
koordinaatit: x = 6703 60, y = 482 05, z = 95-100

k1 Pappila
t1 Pappila
om. Kiikalan seurakunta

Kuoppia

KIIKALA

VARESJÄRVI 1

Tammenkorpi

M. Huurteen inventointi 1965

1937 ilmoitti kapteeni H. Sahro kirjeissään (29/6 ja 28/7) Kiikalan seurakunnan mailla olevista "hautakuopista", joita hän oli laskenut yli 70 n. 90 x 50 m alueella. Lähellä oli myös kivikehä ja pari erillistä muutaman haudan ryhmää. Alueen nimeksi hän mainitsee Tammenkorven.

Paikka on metsässä Johannislundin lasitehtaalta n. 2 km SSW, Varesjoen koillispuolella, aivan Pappilan ja Saarenkylän rajalla. "Haudat" ovat Tampinmäen lounaisrinteellä, alueen halki menee metsätie. Kuopat ovat kooltaan n. 1 x 2 m ja suunnaltaan etupäässä NE - SW. Osittain ne näyttävät olevan riveissä. Paikka on hiekkaista rinnettä, lounaassa on suota. Kivikehää ei löytynyt.

Kuten yleensä tällaiset kuopat jäivät nämäkin selvittämättömiksi. Ainakin joskus ovat kuopat kellarien ja muiden säilytyskuoppien paikkoja. Hyvä esimerkki kellariryhmästä on Johannislundin lasitehtaan työväen kellarit (karttalehti LASIKYLÄ, 202309 B, koordinaatit $x = 670605$, $y = 483\ 25$): hiekkanutmen laidassa on kymmeniä kellareita, toiset sortuneita, toiset yhä käytössä. Useimpien suunta on sama, mutta poikkeuksia on.

(Valokuva 3Y168). Kun tällainen ryhmä jää kokonaan käytös-
tä pois ja maatuu, ovat "hautakuopat" valmiita. Kuvattu
paikka on tosin sikäli poikkeava, että se on tehtaan työväen
kellaripaikka, mutta ainakin toisin paikoin kylällä on ollut
yhteinen kellarimäki, esim. Eurajoki Lapijoki.

34168



PERUNAKUOPPIA JOHANNISLUNDIN
LASITEHTAAN TYÖVÄENASUNTOJEN
LÄHELLÄ.

M. HUURRE 1965

KIIKALA
JOHANNISLUND
(VARESJÄRVI I
TAMMENKORPI)

KIIKALA

peruskartta 2024 01 C ISOHUHTA

1. ks Pertteli

2. Hirvelä, Jokiharju 7¹⁷

kivik. irtolöytöjä

3. " , Tervakankare 9²⁰

liesi ?

peruskartta 202401 C

koordinaatit: x = 6714 34, y = 469 50, z = 72 $\frac{1}{2}$ -
75

KIIKALA
ISOHUHTA 2

Jokiharju

kl Hirvelä

tl Jokiharju 7¹⁷

om. Valter Kämi, mv, os. Hirvelä Salo

Kivikautisia irtolöytöjä

KM 17178:1 kourutaltoa

17178:2 reikäkiven puolikas

ei tallessa "keihäänkärki"

KIIKALA
ISOHUHTA 2
Jokiharju

M. Huurre 1967

Esineet on löytänyt mv Valter Kämi omistamansa Jokiharjun tilan Saunapellosta, talosta n. 150 m pohjoiseen vuosina 1962-63 peltotöissä. Keihäänkärjeksi arveltu esine on myöhemmin särkynyt ja hukattu. Esineet olivat ruokamullassa 10-20 m toisistaan.

Inventoinnin aikana esineet eivät tulleet tietoon, museolle ne saatiin vasta 1966 (ks. verif.). Inventoitaessa tarkastettiin kyllä talosta luoteeseen olevat hiekkakuopat (tuloksetta), mutta talonväkeä en tavannut ja pelto jäi viljan vuoksi tarkastamatta.

Jokiharju sijaitsee Rekijoen ja siihen idästä laskevan ojan välillä. Joen ja ojan törmät ovat korkeat ja jyrkät. Pelto on varsin tasaista, hiukan itään viettävää hiekkamaata, ei ole vielä ollut kauaa viljelyksessä.

Asuinpaikka on mahdollinen.

Paikalta on tarinoita isonvihan aikaisista piilopaikoista. Muutama vuosi sitten on pelloilta raivattu pois iso kivikasa.

peruskartta 2024 01 C

koordinaatit: $x = 6714\ 28$, $y = 469\ 02$, $z = n. 70$

KIIKALA

ISOHUHTA 3

Tervakankare

kl Hirvelä

tl Tervakankare 9²⁰

om. Aarne Lehtinen mv, os. Tervakankare Rekijoki

Liesi ?

KIIKALA
ISOHUHTA 3

Tervakankare

M. Huurre 1967

Mv Aulis Kauko (os. Kiikala) tiedoitti kysymyslehtisessä 9. 12. 1966, että Hirvelän kylässä oli Tervakankareen tilalla huomattu hiekanotossa kivistä ladottu liesi. Paikka on Rekijoen törmällä talosta n. 300 m koilliseen. Liesi oli jo osaksi hajonnut.

Paikalla on poltettu paljon tervaa ja "liesi" saattaa olla muistoja siitä. Toisaalta ei kivikautisuuskaan ole mahdoton. Joen toisella puolella n. $\frac{1}{2}$ km itään lieden paikasta on Jokiharjun maalla mahdollisesti asuinpaikka (ISOHUHTA 2).

KIIKALA

peruskartta 2023 06 D KOMISUO

1.	Kirkonkylä, Litsi 2 ⁸⁰	kivik. irtolöytö
2.	" , Kauko 6 ³⁸	" "
3.	" " , Konkilonpelto	" "
4.	" , Källö 5 ¹⁴	" irtolöytöjä
5.	Komisuo / Pappila, Kultalähde	"uhrilähde"
6.	" , Yli-Isoperhe 1 ³⁸	kivik. irtolöytöjä
7.	" , Jussila 3 ²⁷	" "
8.	" , Nalkki 2 ¹⁷	" "
9.	" , Savisilta 1 ²⁴	" irtolöytö

KIIKALA
KOMISUO 1

Litsi

peruskartta 202306 D

koordinaatit (talo): $x = 6705\ 15$, $y = 475\ 30$

kl Kiikala (kirkonkylä)

tl Litsi 2⁸⁰

om.

Kivikautinen irtolöytö

KM 4126:1 oikokirves

KIIKALA
KOMISUO 1

Litsi

M. Huurteen inventointi 1965

Verif. K. Wass 1902: Litzin talon maalta.

Litzin talo on Kurajärvestä lähtevän Hitolanjoen pohjoispuolella; sen peltoja on sekä joen että järven rannalla. Alue olisi sopivaa vaikka asuinpaikaksi, se on osittain hiekkais-takin rinnettä, mutta mitään ei näkynyt.

Litsin maalla on myös joen niskalla Kiikalan urheilukenttä ja sen yläpuolella olevalla kumpareella kotiseutumuseon parakki (koordinaatit $x = 6704\ 82$, $y = 475\ 55$), jonka luona sanottiin olleen vanha kalastuspaikka.

(Kiikalan nimen synnystä kerrottiin: Järvessä oli ollut suuri kala ja kalastaja oli huutanut toiselle: "Ota kii kala". Siitä oli nimi saanut alkunsa!).

KIIKALA

KOMISUO 2

Kauko

peruskartta 202306 D

koordinaatit: $x = 6705\ 30$, $y = 47570$, $z = 67-68$

kl Kiikala (kirkonkylä)

tl Kauko 6³⁸

om. Aulis Kauko, mv, os. Kiikala

Epämääräinen irtolöytö

Kiikalan museo: reikäkivi (verkonpaino)

KIIKALA
KOMISUO 2

Kauko

M. Huurteen inventointi 1965

Esineen on löytänyt Tuomo Kauko kuivatun Kurajärven pohjois-
päästä entisestä järven pohjasta peltotyössä Kaukon talon maal-
ta.

Esine on aikoinaan pudonnut järveen ja se on tietysti hajalöytö.

KIIKALA
KOMISUO 3
Konkilonpelto

peruskartta 202306 D
koordinaatit: $x = 6706\ 12$, $y = 475\ 20$, $z = 65-70$

kl Kiikala (kirkonkylä)
tl Kauko 6³⁸
om. Aulis Kauko, mv, os. Kiikala

Kivikautinen irtolöytö

Kiikalan museo: tasataltta

KIIKALA

KOMISUO 3

Konkilonpelto

M. Huurteen inventointi 1965

Löytänyt Aulis Kauko peltotyössä Kaukon talon Konkilonpellios-
ta. Paikka on Kaukon talosta n. 650 m pohjoiskoilliseen, So-
merolle vievän maantien itäpuolella, n. 40 m siitä. Alue on
loivasti itään viettävää hiesupeltoa.

Tarkastus oli hankalaa ja jäi tuloksettomaksi.

KIIKALA
KOMISUO 4
Källö

peruskartta 202306 D
koordinaatit (talo): x = 6706 25, y = 475 00

kl Kiikala (kirkonkylä)
tl Källö 5¹⁴
om. Eino Källö, mv, os. Kiikala

Kivikautisia irtolöytöjä

KM 3087:9-10 kaksi oikokirvestä

KIIKALA
KOMISUO 4
Källö

M. Huurteen inventointi 1965

Verif. K.A. Lindström 1895. Löytänyt J. Nummelin Källöön talon kirkonkylässä.

Källön talo on Kiikalasta Somerolle vievän maantien varressa länsipuolella. Talon maita on myös karttalehden KESÄLÄ, 202306 B alueella.

Löydöistä ei ollut mitään tietoa; paikka jäi täysin epäselväksi.

KIIKALA

KOMISUO 5

Kultalähde

peruskartta 202306 D

koordinaatit: $x = 6705\ 23$, $y = 479\ 68$

kl Komisuo/Pappila

tl 1³⁸,

om.

Uhrilähde

M. Huurteen inventointi 1965

Tallgren mainitsee Varsinais-Suomen esihistoriassa (s. 123) että Kultalähde on uhrilähde. Nykyisin ei Kiikalassa nähtävästi enää tiedetä tästä asiasta mitään. V.J. Kallio kertoo, että tarun mukaan Kultalähteessä on aarre (Kiikalan vaiheita s. 11).

Nykyisin Kultalähde ympäristöineen on rauhoitettu luonnonsuojelualueeksi. Se onkin varsin kaunis paikka metsän keskellä jyrkkien harjanteiden ympäröimänä.

KIIKALA
KOMISUO 6

Yli-Isoperhe

peruskartta 202306 D

koordinaatit (talo): x = 6705 24, y = 477 52

kl Komisuo

tl Yli-Isoperhe 1³⁸

om. Erkki Kivisaari mv, os. Kiikala

Kivikautisia irtolöytöjä

KM 4213:1 oikokirves
:2 tasataltta
:3 poikkikirves

KIIKALA
KOMISUO 6

Yli-Isoperhe

M. Huurteen inventointi 1965

Verif. K. Wass 1903: Komisuon Yli-Perheen maalta. "Mutta niistä kivistä on löytäjä tietämätön", (ts löytäjä tuntematon).

Myös löytöpaikka jäi tarkemmin tietämättömäksi. Yli-Perheen eli Yli-Isoperheen talo on varsin tasaisen peltoaukion keskellä, sen lähellä ei näkynyt asuinpaikaksi sopivia alueita.

KIIKALA
KOMISUO 7
Jussila

peruskartta 202306 D
koordinaatit (talo): $x = 6705\ 85$, $y = 477\ 23$

kl Komisuo
tl Jussila 3²⁷
om. Yrjö Vuoristo, mv, os. Kiikala

Kivikautisia irtolöytöjä

KM 3087:11-13 tasatalttoja

KIIKALA
KOMISUO 7

Jussila

M. Huurteen inventointi 1965

Verif. K.A. Lindström 1895. Löydetty Jussilan talon mailta.

Saatu isäntä Pekka Saarelalta.

Jussilan talo on metsäisen mäen etelälaidassa, maat ovat varsin laajat. Löytöpaikoista ei ole mitään tietoa.

KIIKALA
KOMISUO 8
Nalkki

peruskartta 202306 D

koordinaatit: $x = 6706\ 93$, $y = 475\ 89$, $z = 72\ \frac{1}{2}-75$

kl Komisuo
tl Nalkki 2¹⁷

om. Kalle Kivi, mv, os. Nalkki Kiikala

Kivikautinen irtolöytö

Kiikalan museo: Kaksoistaltilta (tasa-kouru)

HÄMEEN M. 1238-49 KOURUTALTA

M. Huurteen inventointi 1965

Taltan on löytänyt v:n 1925 vaiheilla Eero Kivi. Samalla kertaa oli löytynyt toinenkin taltta, joka oli annettu jollekin keräilijälle. (Mäkirinne? Suomentähti ei kuitenkaan).*)

Löytöpaikka on 200 m talosta pohjoiseen, entisen sementti-verstaan kohdalla, autotien ja peltotien haarauksesta parisenkymmentä metriä länteen pellolla. Paikan eteläpuolella on suuri suuli.

Pelto on länteen ja luoteeseen viettävää hietikkorinnettä, alempana se muuttuu tasaiseksi savimaaksi. Taltat ovat löytyneet sen yläosasta.

Inventoinnin aikana pelto oli kesannolla ja tarkastus oli suhteellisen helppoa. Mitään ei näkynyt.

*) HÄMEEN MUSEO 1238:49 KOURUTALTTA, LÖYT. KAARLO KIVI v. 1922
VANHASTA PELLOSTA KOMISUON KYLÄSTÄ. ALEKSANTERI VINTER 1928

KIIKALA
KOMISUO 9
Savisilta

peruskartta 202306 D
koordinaatit (talo): x = 6708 14, y = 478 55

kl Komisuo
tl Savisilta 1²⁴
om. Matti Valtanen mv, os. Kiikala

Kivikautinen irtolöytö

KM 6067:2 oikokirves

M. Huurteen inventointi 1965

Verif. K. Suomentähti 1912. Löytänyt Eeva Savisilta Savisillan torpan pellosta.

Savisillan talo on lähellä Kiikalan, Someron ja Somerniemen yhteistä rajapaikkaa. Talo on hiekkaisella kumpareella ja löytö on voinut tulla sen itä- tai eteläpuolelta pellosta. Paikan tarkastamisesta ei kuitenkaan tullut juuri mitään.

Savisillan peltoja on talosta kauempanakin idässä ja koillisessa, mutta luultavasti ne on raivattu vasta myöhemmin.