

**KIRKKONUMMI  
Lapinkylä  
Maantie 1130:n  
jalankulku ja polkupyörätien  
linjauksen  
muinaisjäännösinventointi  
2008**



**Timo Jussila**



**Kustantaja: Sito Oy**

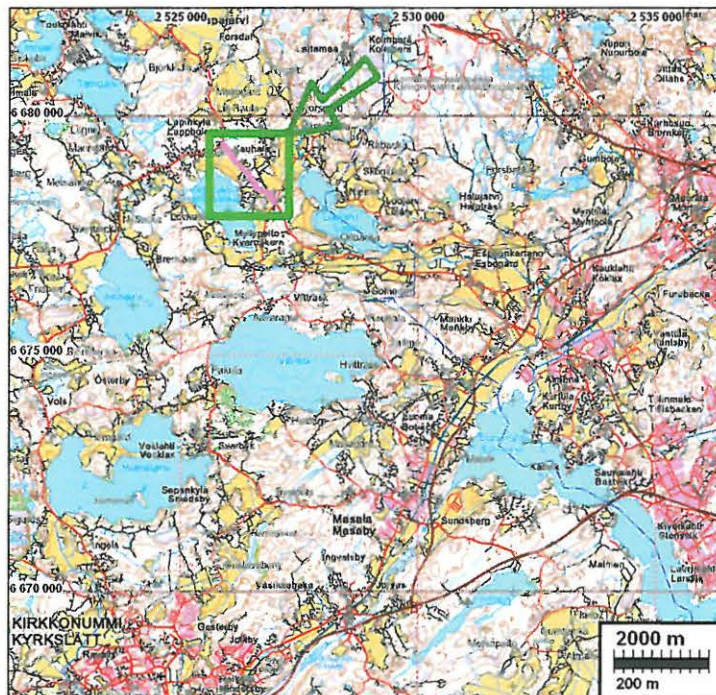
**Sisältö:**

<b>Perustiedot</b> .....	<b>2</b>
<b>Inventointi</b> .....	<b>2</b>
<b>Yleiskartta</b> .....	<b>3</b>
<b>Lapinkylän kylätontti</b> .....	<b>4</b>
<b>Malmströmin pelto, kourutaltan löytöpaikka</b> .....	<b>9</b>
<b>Liite 1, Lappböle isojakokartat 1766 ja 1782</b> .....	<b>11</b>
<b>Liite 2, Lappböle, otteet kartoista 1840 ja 1880</b> .....	<b>13</b>

*Kansikuva:* Lappbölen kylätontti taustalla linja-autopysäkin takana tien molemmin puolin. Luoteeseen.

**Perustiedot**

- Alue:** Mt. 1130 varret Kirkkonummen Lapinkylässä, etelästä Paloaseman kohdalta Lapinkylän risteykseen (mt.1130 ja 1131 Veikkolaan, risteys).
- Tarkoitus:** Tarkistaa kattavasti onko mt. 1130:n välittömässä läheisyydessä muinaisjäännöksiä.
- Työaika:** Kenttätyöaika: 14.11.2008.
- Kustantaja:** Sito Oy
- Tekijät:** Mikroliitti Oy, Timo Jussila.
- Aiemmat tutkimukset:** Europaeus A (Äyräpää A) inventointi 1922. Lehtosalo V inventointi 1963.
- Tulokset:** Noin 500 m säteellä tielinjasta tunnetaan muutama kivikautinen asuinpaikka ja neljä kiviesineen löytöpaikkaa, joista kaksi on tielinjan liepeillä. Tielinja kulkee vanhan Lapinkylän kylätontin halki. Inventoinnissa 2008 ei löytynyt uusia esihistoriallisia muinaisjäännöksiä. Lapinkylän kylätontti on osin säilynyt ja siten muinaisjäännös.

**Paikannuskartta:****Inventointi**

Inventoinnin maastotyö suoritettiin 14.11.2008. Tuolloin kävin kattavasti läpi mt. 1130:n varret muutaman kymmenen metrin etäisyydelle tiestä – paikoin etäämpänä paikoin lähempänä tietä. Hoidettuja pihvoja en tarkistanut, mutta tarkistin Nedre Jussilan asumattoman talon pihat, sekä Övre Jussilan liepeitä tielinjan kupeessa. Näillä paikoilla, sekä paloaseman länsipuolella tein



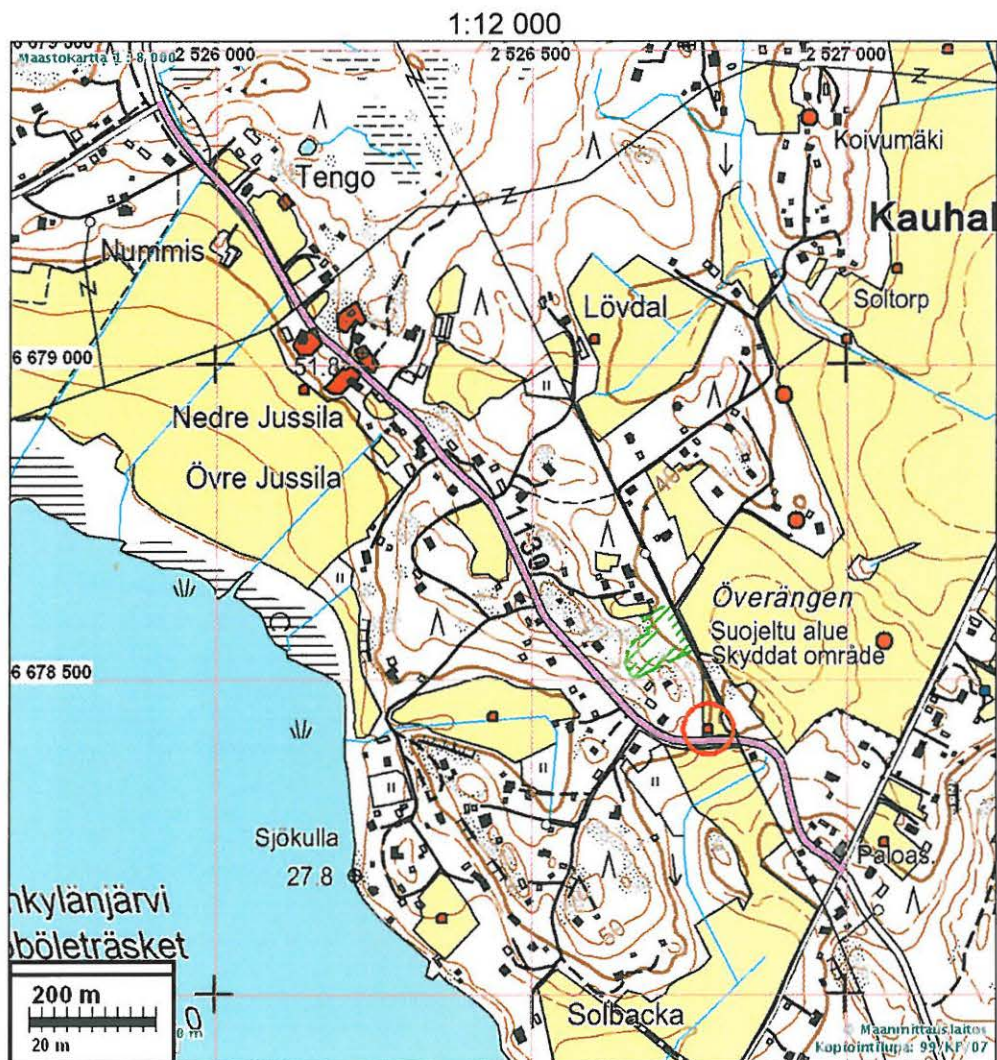
koekuoppia. Alueen pellot tarkastin kattavasti. Alueen lounaisosan laajat ja osin hiekkaiset pellot olivat kynnettyjä ja havainto-olosuhteet erinomaiset. Samoin alueen kaakkoispäässä Paloaseman luoteispuoleinen pelto oli kynnettyä. Tien varressa alueen keskiosassa oleva pieni pelto oli nurmella ja sitä en sen kummemmin katsonut – topografia ja vanhat karttatiedot eivät antaneet aihetta sen kohdalla enempään. Pelloilla en missään havainnut mitään esihistoriaan viittaavaa, vaikka niiden topografia ja luoteessa myös niiden maaperä olisi ollut varsin oivia kivikautisille asuinpaikoille.

Lappbölen/Lapinkylän vanha, 1700-luvun kartan mukainen kylätontti osoittautui olevan osin arkeologisessa mielessä ehjä, rakentamaton jolloin alue on katsottava muinaisjäännekseksi. Uusi pyörätie tulee vanhan kylätontin päälle. Kylätontin tienpuoleinen reuna vaikuttaa kuitenkin varsin sekoittuneelta ja on ilmeisesti tonttien laita-alueita. On mahdollista, että kylätontin kohdalla on suoritettava tien varressa, uuden pyörätien kohdalla tarkempia jatkotutkimuksia. Siitä päättää Museovirasto, jolta on syytä pyytää asiasta lausunto. Ns. Malmströmin pellon kiviesineen löytöpaikalla ei ole mielestäni syytä mihinkään jatkotutkimuksiin mt. 1130:n eteläpuolella, mutta jos pohjoispuolen peltoon kajotaan laajemmin, on siihen ehkä syytä varautua.

Espoossa 21.12.2008

Timo Jussila

### Yleiskartta



Lapinkylän 1700-l kylätontti = punaiset alueet tien varressa. Punaiset pallot kivikautisia asuinpaikkoja ja pienet punaiset pisteet kivikauden löytöpaikkoja. Ympyröity löytöpaikka on ns. Malmströminpellon löytö. Tielinja, minkä varrelle – lounaispuolelle uusi kevyenliikenteen väylä tehdään on värjätty sinipunaiseksi.



## Lapinkylän kylätontti

Rauh.lk: 2  
Ajoitus: historiallinen  
Laji: asuinpaikka: kylätontti

Kartta: x: 6679 00 y: 2526 17  
p: 6681 59 i: 3359 91

Tutkijat: Jussila T 2008 inventointi

Huomiot:

Lapinkylä mainitaan v. 1539 asutusluettelossa jolloin paikalla viisi taloa. 1560 kuusi taloa ja 1620 neljä taloa. 1760 kylässä on viisi taloa: Jussila, Raula, Nummis, Tängo (Tängå), ja Härla. Kylän 1500 lukua varhaisempia tietoja en ole selvittänyt. V. 1766 isojaon toimituskartassa paikantuu neljä talotonttia aivan tien varrelle, sen molemmin puolin. V. 1782 toimituksen täydennys/uusintakartassa on merkitty viides talotontti tien länsipuolelle, etelälaitaan, missä kohden aiemmassa kartassa on rakennuksia pellon ympärillä mutta ei merkintää tontista.

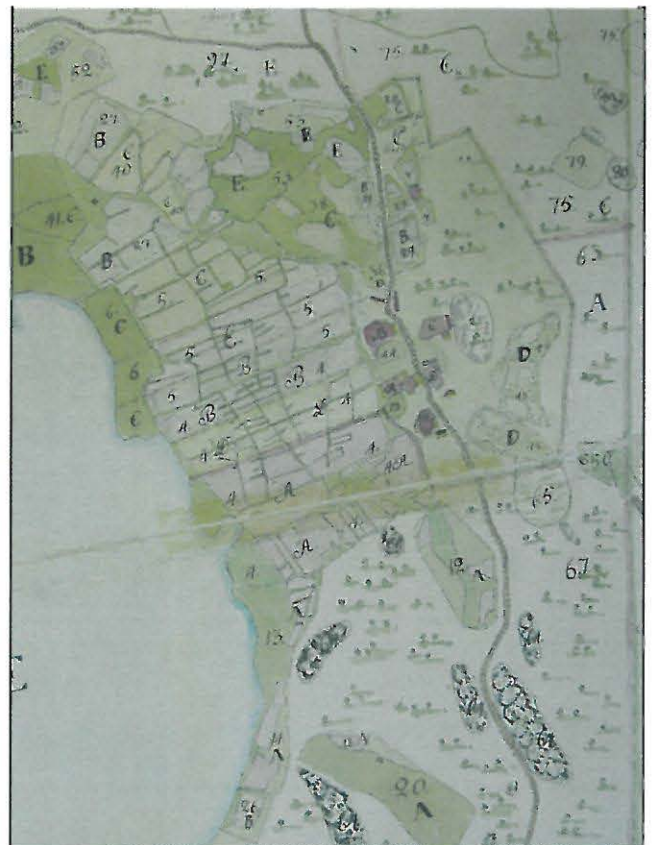
Tien itäpuolen eteläinen talotontti on nyt lähes täysin tyhjä. Siellä on n. 20 m tiestä rakennuksen kivijalan jäänteet. Tien varressa on kiviainan perusta (Kuva alla). Tontin alue on muinaisjäännöstä.



Itäpuolen pohjoinen tontti on rakennetulla ja muokatulla pihamaalla (kaukaa katsottuna) alueella, jossa kallio lienee hyvin lähellä maan pintaa. Tätä tontin osaa ei kannata mielestäni pitää muinaisjäännösalueeseen kuuluvana.

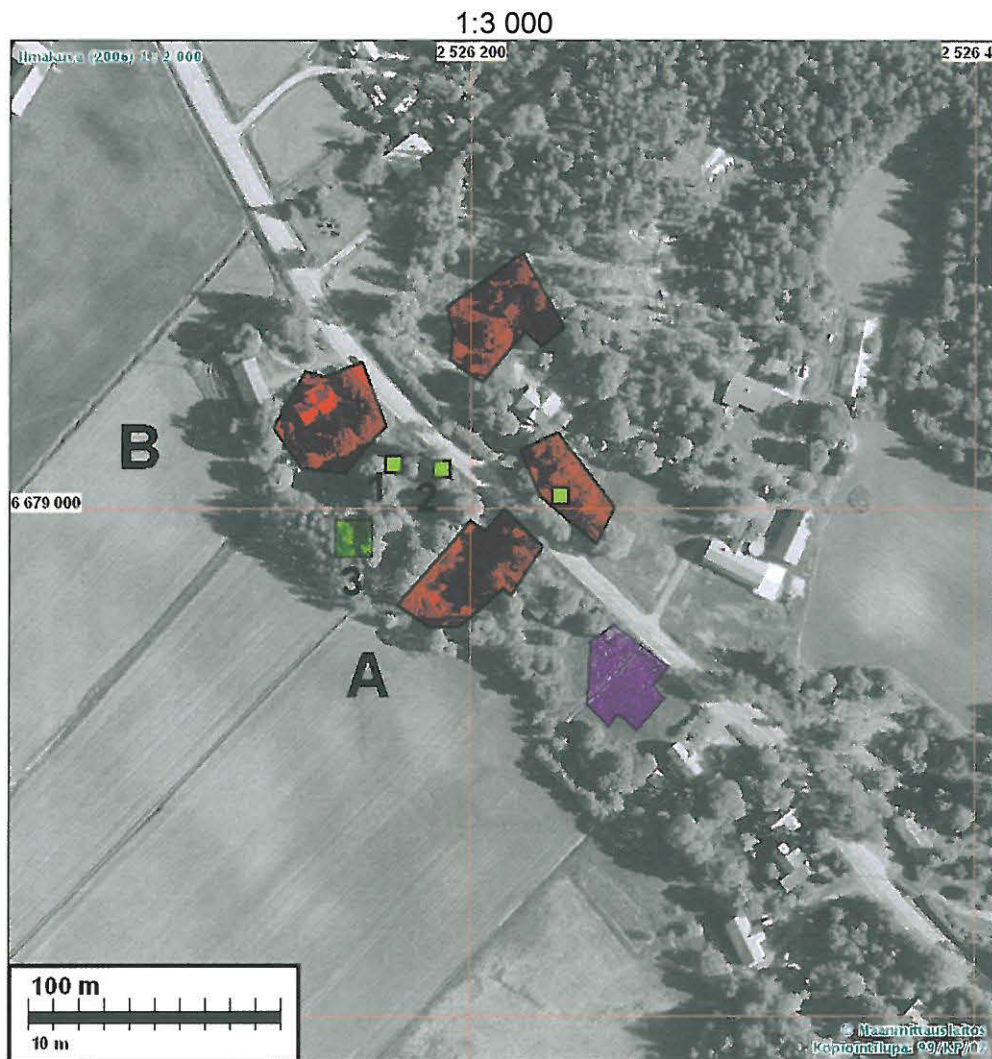


Ylh: osa v. 1766 kartasta. Orginaalikartan tonttien haalistunutta punaväriä on kuvassa vahvistettu. Alla osa v. 1782 täydennyskartasta





Tien länsipuoleinen pohjoisempi talontontti (ilmakuvassa alla B) on suurimmaksi osaksi nykyisen rakennuksen ja pihamaan alla, mutta sen eteläosa on "ehjä", pusikoituvaa vanhaa pihaa tai puutarhaa. Länsipuolen eteläisempi talontontti (A) on rakentamattomalla alueella ja arkeologisessa mielessä ehjä. Tontin eteläosassa on avokalliota. Näiden (A-B) välillä on vanhaa puutarhaa/pihaa jossa nyt puustoa ja heinää. Tällä kohden nykyinen tie on ilmeisesti levitetty alkupe- räisestä länteen ja pengerrytetty 1-2 m korkeammalle alkuperäistä maanpintaa. Tonttien AB väli- sellä alueella on useita kivistä tehtyjen rakennusten perustojen raunioita. Aivan tien varressa, osin ehkä tien pengerryksen alle jääneenä on pienehkön rakennuksen kivijalan jäänteet – ky- seessä voi olla muukin kivirakenne kuin rakennuksenpohja (ilmakuvassa alla nro 2) . Hieman kauempana tiestä on hyvin säilynyt rakennuksen kivijalka. Kauempana tiestä, peltoon viettäväs- sä rinteessä on isohkojen rakennusten pohjia (3). Mistä nämä rakennusten pohjat ovat peräi- sin? On mahdollista (mutta pidän sitä hyvin epätodennäköisenä) että 1700-luvun karttojen ase- moinnin perusteella tehdyt tonttien paikannukset ovat liian etelässä ja rakennusten pohjat olisi- vat vanhaa tonttia A. Toinen mahdollisuus on , että rakennusten pohjat ovat peräisin 1782 jäl- keiseltä ajalta. Kolmas vaihtoehto on että pohjat ovat olleet 1766 varhaisempia raunioita. Tien lähelle tekemissäni koekuopissa (1 ja 2 ks. koekuoppakartta s. ) oli maaperä tummaa (nokista?) ja vaikutti kulttuurikerrokselta. N. 20-30 cm syvyydellä maaperä muuttui näissä kuopissa sorai- seksi ja hyvin kovaksi. Pintamaaperä alueella vaikutti suhteellisen ohuelta.



Talontonttien paikat punaisella. rakennustenpohjat vihreällä

Tien länsipuolen eteläisin tontti (kuvassa sinipun.) on vaikeasti tulkittava. 1782 kartalla paikalla on punaiseksi värjätty ala – ikään kuin tontti, mutta 1766 kartalla pelto, jonka ympärillä kuitenkin rakennuksia. Tein peltoon pari koekuoppaa joissa ei ollut mitään merkkejä talonpohjista, kuo-



pissa maaperä ”normaalia” vanhan pellon maata, jossa kyllä muutama suht. modernin tiilen mu-  
ruja, kuten pelloissa yleisesti. Muinaisjäätösalueeksi ehdotan tien länsipuolella tonttia A ja  
sekä tyhjää rakentamatonta aluetta sen luoteispuolella, missä rakennusten pohjia, sekä tien itä-  
puolella tonttia A vastapäätä olevaa rakentamatonta aluetta missä vanha kivijalka.



Koekuopat 1-4. Kuoppapaikoille yksi ja kolme kaksi koekuoppaa n. 3 m etäisyydelle toisistaan. Paikassa  
1 maaperä tummaa ja vaikutti kulttuurikerrokselta. Paikassa 2 nokikerros mahd. sekoittuneen kerroksen  
alla. Paikassa 4 ei kulttuurikerrosta, maaperä sekoittunutta. Paikassa 3 vanhan pellon maaperää.



Kuoppa 1 a

kuoppa 1 b

kuoppa 2

Kuoppa 3

Kuoppa 4





Tien varressa oleva rakennuksen perusta 2



Hieman kauempana tiestä perusta 1



Alarinteessä, pellon liepeillä oleva rakennuksen perusta



Nedre Jussilan luoteispuolelta luoteeseen.



Vasemmalla Nedre Jussilan asumaton talo, kuvattu kaakkoon.



Pelto johon koekuopat kolme, takana Nedre Jussilan vanha asumaton talo. Kuvattu luoteeseen.



## STOR-RAULA, kiviesineen löytöpaikka Lappbölen kylätontilla

Kartta: 2032 09 Vitträsk x: 6678 96 y: 2526 14  
p: 6681 55 i: 3359 87

Tutkijat: Aarne Europaeus 1922 (nro 143), Veikko Lehtosalo 1963 inventointi (nro 199)

Huomiot: Vasarakirveen (KM 2384) löytöpaikka sijaitsee Lappbölen vanhalla kylätontilla. Löydön yhteydessä mainitaan löydetyn myös saviastianpaloja, joita ei otettu talteen. Löytö tehtiin otettaessa multaa vanhan talon kivijalan sisäpuolelta. Mahdollinen hautalöytö. Kasvillisuuden takia löytöpaikkaa ei voitu tutkia vuoden 1963 inventoinnissa (lähde: Museoviraston rekisteriportaali).

Jussila 2008: Löytö ilmeisesti peräisin jostain em. tonttien A-B välillä lähellä peltoa olevista rakennusten pohjista. En tutkinut tarkemmin koekuopin tiestä kauempana olevaa aluetta.

### Malmströmin pelto, kourutaltan löytöpaikka

Rauh.lk: 3  
Ajoitus: kivikautinen  
Laji: löytöpaikka

Kartta: 2032 09 Vitträsk x: 6678 42 y: 2526 78 z: 40  
p: 6680 98 i: 3360 49

Tutkijat: Aarne Europaeus 1922 (nro 140), Veikko Lehtosalo 1963 inventointi (nro 196).

Huomiot: Kourutaltan (KM 3105:1) löytöpaikka Evitskogissa, etelään viettävällä rinteellä. Kasvillisuuden takia paikkaa ei tutkittu vuoden 1963 inventoinnissa (lähde: Museoviraston rekisteriportaali).  
Pelto oli matalalla heinällä paikalla käydessäni 14.11.2008. Maantien pohjoispuolinen, tasainen pelto oli hyvin märkä ja maaperä pellon alueella saveksinen moreeni. Tein paikalle yhden koekuopan, mutta vetisessä pellossa siitä ei mitään saanut irti. Kauempana, pellon länsipuolella maasto nousee ja on karkeampiaineksista. Olisiko siellä asuinpaikkaa? Tien eteläreuna on korkean penkereen päällä pellon etelärinteessä. Tien eteläpuolinen pelto oli kynnetty ja katsoin sen hyvissä olosuhteissa, mutta mitään esihistoriaan viittaavaa en havainnut. Vaikuttaa siltä, että paikalla mahdollisesti ollut asuinpaikka olisi (topografian perusteella arvioituna) jäänyt suurimmaksi osaksi, ellei kokonaan tien alle. Tien eteläpuolella sitä ei ainakaan ole.



"Malmströminpelto" tien pohjoispuolella. Kuvattu itä-koilliseen

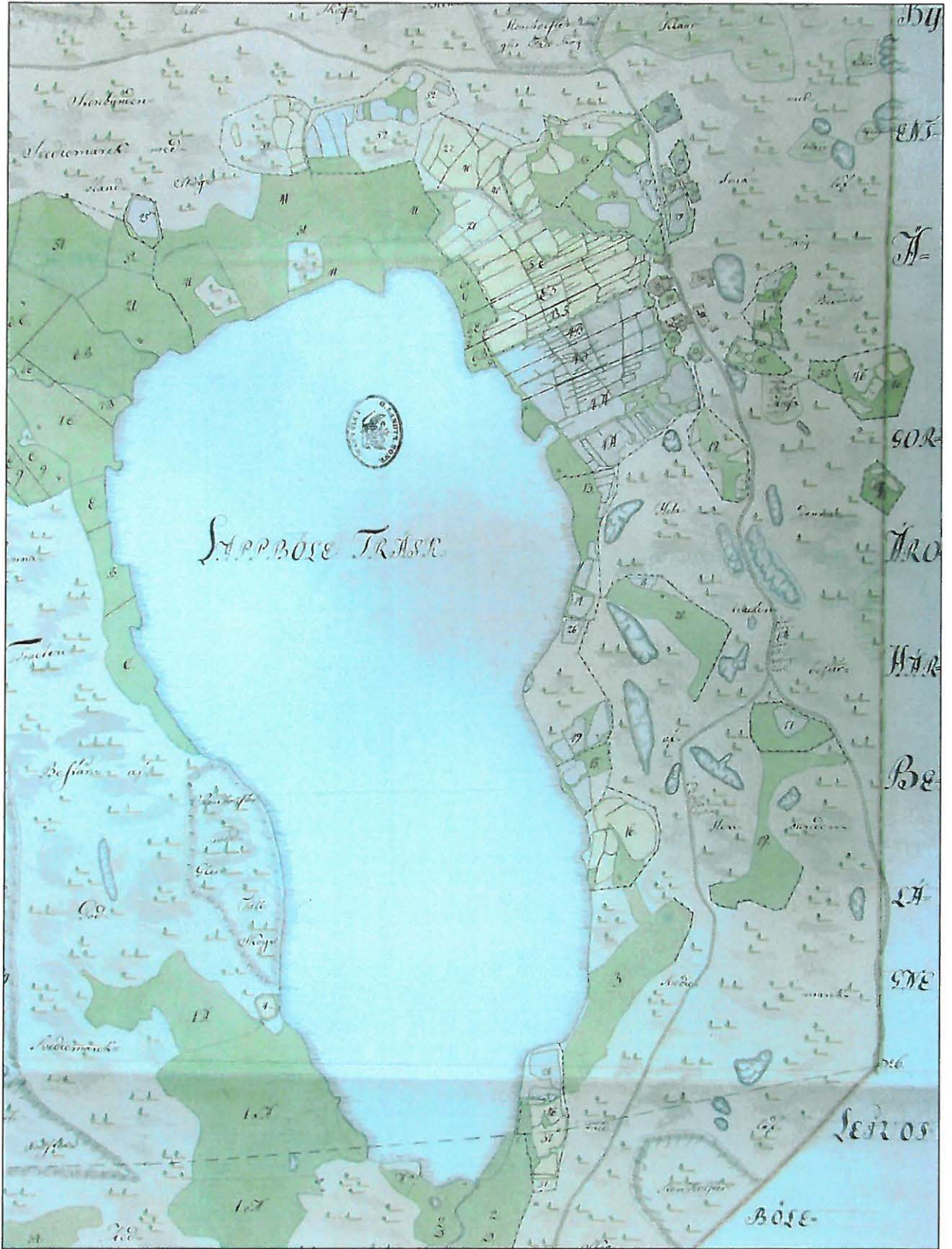




Löytöpaikka taustalla keskeltä hieman oikealle tiepenkereen tienoilta tai sen takaa. Kuvattu pohjoiseen.



Liite 1, Lappböle isojakokartat 1766 ja 1782









Liite 2, Lappböle, otteet kartoista 1840 ja 1880

Ote pitäjänkartasta 1840 I.



Ote ns. Senaatinkartasta 1880I.

