

KITTEEN INVENTOIMII

P. Sarvaan kertomus
kesältä 1963

S i s ä l l y s

Alkulause	1
A. Kivikautiset asuinpaikat	3
B. Paikallistetut kivikautiset irtolöydöt.	5
C. Löytösuhteiltaan epämääräisiksi jää- neet irtolöydöt	10
D. Rautakautiset irtolöydöt	11
E. Epämääräiset röykkiöt	11

Liitteet:

- kartat: 1:100000 lehti "Kitee" n:o 4231
- 1:100000 lehti "Tehmajärvi" n:o 4232
- 1:100000 lehti "Kerimäki" n:o 4213
- 1:100000 lehti "Raakkylä" n:o 4214

} KOPIOIT

- valokuvat: eri kartongeilla n:ot 1 -

muuttanut 3.3.1977 E

A l k u l a u s e

Kesäkuun alussa 1963 suoritin Karjalaisen Kulttuurin Edistämisseuran Pohjois-Karjalan kotiseututoimikunnan toimeksiannosta Kiteen pitäjän kiinteiden muinaisjään-
nösten inventoinnin. Apunani oli minulla monivuotinen kai-
vausapulaiseni työmies Onni Jokela Rovaniemeltä. Työssä oli
meillä työnjako, niin että allekirjoittaneen suorittaessa
haastatteluja seuralaiseni kierteli talon ympärillä ja
tutki, josko maasta löytyi mitään kiinnostavaa.

Käytettävissämme oli henkilöauto, jolla
teimme päivän pituisia retkiä eri puolille pitäjää maja-
paikastamme Kiteen kirkolta.

Kitee on nykyisen Pohjois-Karjalan läänin
eteläisiä kuntia, joka rajoittuu etelästä lukien Uukuniemen,
Kesälahden, Rääkkylän ja Tohmajärven kuntiin valtakunnan
rajan muodostaessa sen itärajan.

Varsinkin pitäjän etelä- ja länsiosat ovat
vesistöjen rikkomat. Etelä- ja lounaisosissa pitäjää on
Pyhäjärvi, joka eroittaa lounaisosan pitäjää muusta pitä-
jästä. Kapea Syrjäsalmi jakaa Pyhäjärven kahteen erilli-
seen osaan. Alunperin on Pyhäjärvi laskenut Hiiskoskenjo-
kea pitkin Oriveden, mutta on myöhemmin saanut toisenkin
laskuoman Puhoksen kannaksen poikki; Puhoksella on nyky-
ään pieni voimalaitos. Pitäjän luoteeseen työntyviä osia
Puhossaloa ja Heinonniemeä kiertää pohjoisessa Oriveden
kaakkoisin lahti; saman lahden koillisrannalla on Kiteen
pitäjään kuuluva Kuljulan kylä. Pyhäjärven ja Oriveden rik-
konaiseen vesistöön kuuluu vielä Ätäsköjärvi, joka on vain
kapean salmen Pyhäjärvestä eroittama matala, kaislikkoran-
tainen järvi.

Kiteen pitäjän pohjois- ja itäosien suurin
järvi on Kiteenjärvi, joka Hyyppöjärven kautta laskee ve-
tensä etelään. Samaan vesistöön kuuluvat myös Säynejärvi
ja Heinäjärvi.

Pitäjän halki kulkeva Salpausselän jatke on eräs leimaa-antava piirre pitäjän maastonmuodostuksessa; sen suhteellisen korkeat soraharjanteet ja syvät haudat ovat kauneimmillaan Syrjäsalimesta Suorlahteen ulottuvalla alueella. Pyhäjärven ja osaksi myös Oriveden rannat ovat jyrkkärinteiset ja kivikkoiset, joten niillä tuskin on ollut esihistoriallista asutusta. Pitäjän itä- ja pohjoisosissa ovat taasen järvien vähälukuisuus, niiden rantojen soistuneisuus ja vaarojen toisistaan eroittamat laajahkot suoalueet tehneet maaston nimenomaan kivikauden ihmiselle asumiskelvottomiksi.

Vuosisataisen kaskiviljelyksen merkkeinä ovat kaikkialla Kiteen hyväkasvuisissa metsissä näkyvät kaskisrauniot. Inventoinnissa en voinut ottaa sammaltuneita kiviraunioita huomioon, koska niitä tosiaan on kaikkialla, ja niiden tarkka karttaan merkitseminen olisi vienyt vähintään koko kesän ajan.

Kun katselee Kiteen kiinteistä muinaisjäännöksistä tehtyä luetteloä ei voi muuta kuin todeta niiden vähälukuisuus. Kivikautisia asuinpaikkoja on vain 3 kappaletta koko pitäjän alueelta, ja niistäkin kaksi on sangen lyhytaikaisesti asuttuja. Kivikauden irtolöydöt ovat löydettyt yleensä joko suolta (muinaisen eräreitin varrelta?) tai viljelysalueilta, jotka yleensä sijaitsevat korkealla kaukana vesistä. Rautakauden löydöt ovat aivan minimaaliset huolimatta siitä, että vanha karjalaisten matkareitti Laatokalta Oulujoelle on kulkenut[†] Pyhäjärveä pitkin Puhokseen ja siitä kannaksen yli Oriveteen.

Seuraavassa esitetty luettelo Kiteen kiinteistä muinaisjäännöksistä on ehkä toistaiseksi katsottava vain runkoksi, johon tulevaisuuden löydöt tulevat antamaan sitä huomattavastikin muuttavia lisäpiirteitä.

Helsingissä, joulukuun 2. p:nä 1964

Pekka Sarvas

Lisäys. Kesän 1963 inventointi oli jo toinen Kiteen pitäjän kohdalla; ensimmäisen suoritti J. Maukonen kesällä 1877 luetellessaan Liperin kihlakunnan muinaisjäännöksiä. Hänen kertomuksensa on julkaistu Suomen Muinaismuistoyhdistyksen Aikakauskirjassa n:o IV. Helsinki 1879. Kiteetä koskeva osa on sivuilla 158-172.

A. Kivikautiset asuinpaikat.

=====

1. Kiteenlahden kylä
Naurisniemi Muhottarenlahti RN:o 12
om. Vilho Turunen, os. Kiteenlahti
löydökset: KM 15482:1-4 keramiikkaa
KM 16529:1-7 Keramiikkaa, kirves ja iskoksia
Heinsyrjän kk. kivikirves
valokuvat: *

Asuinpaikalla on Tuomas Björkman suorittanut tarkastuskäynnin; katso hänen kertomustaan esihist.osaston top. ark.:ssa. Kesällä 1963 löytyneet piikaavin ja kvartsi-iskokset, jotka löytyivät maantien pohjoislaidalta penkereestä ja sen yläpuolella olevasta pellostä, tukevat olettamusta, että kyseinen asuinpaikka on sijainnut Turusen perunapelta korkeammalla ja on tuhoutunut tieleikkauksen teossa. Turusen perunapellosta tavattu keramiikka ja kiviesineistö on siis mahdollisesti irtomaasta tavattua löytöaineistoa.

2. Kiteenlahden kylä
Heikkilä RN:o 4^B
om. Heikki Juntunen, os. Kiteenlahti
löydökset: KM 16531 3 kvartsi-iskennäistä
valokuvat:
karttaluonnos:

Asuinpaikka sijaitsee Kiteenjärven ja Hyypiönjärven välisen kannaksen pohjoisrannalla, n. 4 kilometrin päässä Kiteen kirkolta itään. Saman kannaksen etelärannalla on edellä mainittu Muhottarenlahden asuinpaikka.

Kvartsit on poimittu seurakunnan Suviranta-nimiselle majalle johtavan tien varrella olevasta perunamaasta, joka on n. 30 m kaakkoon Juntusen mökistä. Tie tekee juuri perunapellon kohdalla mutkan ja on osaksi leikattu sorarinteeseen, joten on mahdollista, että kyseessä on jäännös peltoa suuremmasta asuinpaikasta.

Kvartsit on poimittu pellon ~~pellon~~ lähinnä tietä olevasta kaakkoisosasta; järveen laskeva luoteis- ja pohjoisrinne on jyrkkä, eikä siitä löytynyt mitään kivik. asuinpaikkaan viittaavaa. Löydösten vähälukuisuus viittaa siihen, että paikalla

on ollut vain tilapäinen leiripaikka, mikäli olettaamus
asuinpaikan tuhoutumisesta tieleikkauksen yhteydessä ei
pidä paikkaansa.

3. • Papinniemen kylä
 Papinniemen karki

löydökset: KM 16530 6 kvartsi-iskosta
valokuvat:

Asuinpaikka sijaitsee aivan Papinniemen kärjessä ny-
kyisen Hiinikkamaan-Juurikkajärven maantien pohjoispuolella
olevan mökin ympärillä Ätäsköjärven puolella. Paikka on
melko alavaa ja nykyisin pihanurmena ja peltona olevaa
hiekkapitoista maata. Paikan korkeus Ätäsköjäven pinnasta x
on vain noin 1-1,5 metriä.

Huolimatta lukuisista yrityksistä en tavannut mökin
asukkaita, joten paikan omistussuhteet jäävät epäääräi-
siksi.

Kvartsi-iskosten vähyys viittaa sangen lyhytaikai-
seen ~~xxxxxxxxxxx~~ asuin- tai tilapäiseen leiripaikkaan.

B. Paikallistetut kivikautiset irtolöydöt.
=====

4. Kiteenlahden kylä
Ranta RN:o 23², Pitkäjärvi, Ollilan ranta
om. Toivo Kankkusen perikunta, os. Kiteenlahti
irtolöytö: KM 16532 kivikirves
valokuvat:

Kirves on löydetty kesällä 1915 Pitkäjärven itärannalta venevalkamasta, jota kutsutaan Ollilan rannaksi. Löytöpaikka on matalaa soistuvaa rämeämaata, mutta sen takana n. 40 metrin päässä rannasta alkaa maasto jyrkästi kohota muuttuen sora-
harjanteeksi. Rannan ja harjanteen välillä lisäksi vierinkivi-
alue.

Löytöpaikalta ja sen ympäristöstä ei löytynyt mitään kivikautiseen asuinpaikkaan tai muuhun kiinteään muinais-
jäänökseen viittaavaa.

5. Hisolan kylä
Tiensyrjä RN:o 5², Alapelto
om. Matti Hakulinen
irtolöytö: XM Juurikkajärven kk. kourutaltoa
valokuvat:

Löytöpaikka sijaitsee n. 12 km Kiteen kirkolta Juurikka-
järvelle päin tien itäpuolella ja n. 400 m päässä tiestä. Ala-
pelto on loivasti luoteeseen tai pohjoiseen viettävää rinnettä;
ruokamulta on hiekkapitoista. Löytökohta on n. 8 m lounaaseen
rajapyykistä n:o 9.

Löytöpaikalta ja sen läheisyydestä ei löytynyt mitään
kivikautiseen asuinpaikkaan tai muuhun kiinteään muinaisjään-
nökseen viittaavaa.

6. Juurikkajärven kylä
Pihlajamäki RN:o 13¹⁹
om. Eero, Kauko ja Sulo Makkonen
os. Kitee, Juurikkajärvi
irtolöytö: Kiteen museo oikokirves
valokuvat:

Löytöpaikka sijaitsee n. 12 km Kiteen kirkolta linnuntietä etelä-lounaaseen. Varsinainen löytökohta on n. 30 m asuinrakennuksesta länteen olevan pellon laidassa n. 5 m päässä reunassa kasvavasta tuomesta.

Löytöpaikka on muusta maastosta selvästi erottuva viljellyn kummun laki, jossa maaperä on hiekkamultaa.

paikalta ja sen läheisyydestä ei löydetty mitään kivistä asuinpaikkaan tai muuhun kiinteään muinaisjäännökseen viittaavaa.

7. Haarajärvi, Sirainen
kuuluu nykyään Tohmajärven kuntaan:
Tohmajärvi
Akkalan kylä
Luikkusuo RN:o 6¹⁰
om. Eino Sirainen, os. Kitee, Haarajärvi
irtolöytö: Kiteen museo iso poikkikirves
valokuvat:

Löytöpaikka sijaitsee Humalaojan länsirannalla n. 1,5 km Humalalammesta etelään. Paikka on nykyisin niityksi raivattua suomaata. Kirves on löydetty vuonna 1933 n. 10 m päässä joesta ja n. 20 cm syvyydestä turpeen ja sannaan rajasta.

Löytöpaikalla ja sen läheisyydessä ei ollut mitään kivistä asuinpaikkaan tai muuhun kiinteään muinaisjäännökseen viittaavaa.

8. Haarajärven kylä
Kestikievarin suo
irtolöytö: KM 1917:10 kappale hyvin paksun tasataltan
teräpuolta
valokuvat:

Löytöpaikka sijaitsee nykyisen Pennalan talon maalla n. 500 m päässä talosta koilliseen; se on nykyään suosta rai-
vattuna peltona, jonka ympäristö on kivikkoista rämeikköä.
Hetki löytöpaikan eteläpuolella nousee maasto 400-500 m mat-
kalla melkoisen jyrkkänä Haarajärven taloja kohti.

Löytöpaikalla ja sen ympäristössä ei ollut havaittavissa
mitään kivikautiseen asuinpaikkaan tai muuhun kiint. mui-
naisjäännöksen viittaavaa.

9. Ruppovaaran kylä
Mäkelä RM:o 4⁹
om. Matti Melanen, os. Kitee, Ruppovaara
irtolöytö: KM 11016 karjalainen taltta

Löytöpaikka sijaitsee n. 1 km Melasen talosta itään
Haarajärvestä Humalajokeen laskevan puron pohjoispuolella
n. 300 m päässä itse purosta. Esine on löytynyt n. 40 cm
syvästä, savensekaisesta suomaasta.

Löytöpaikalla ja sen ympäristössä ei ollut mitään
kivikautiseen asuinpaikkaan tai muuhun kiint. muinaisjään-
nöksen viittaavaa.

10. Ruppovaaran kylä
Kettula
om. Uno Sarasti, os. Kitee, Ruppovaara
irtolöytö: KM 12415 poikkikirves

Löytöpaikka sijaitsee edellisestä n. 1 km pohjoiseen
Humalajoen länsirannalla, n. 200 m joen rannasta. Esine on
löydetty turvetta nostettaessa.
Paikalla ja ympäristössä ei ollut mitään kiint. muin. jään-
nöksen viittaavaa.

11.

Niinikumpu
Koivikko

irtolöytö: KM 13014 keramiikkaa

Keramiikka on löydetty hautausmaasta, n. 1,5 metrin syvyydestä. Löytöpaikka sijaitsee Koivikon päärakennuksista n. 1 km itään Sirkkapuron (virtaa Ätäsköjärveen) varressa. Ks. Ville Luhon kertomusta esihist.osaston top. arkistossa.

Mitään kivistä asuinpaikkaan tai muuhun kiint. muinaisjäännökseen viittaavaa ei löytöpaikalta tai sen ympäristöstä löytynyt.

12.

Juurikkasalo
Tasapään kk.

irtolöytö: KM 9464 liuskepuikko

Löytöpaikka sijaitsee Pyhäjärven länsirannalla n. 4,5 km Syrjäsalmen eteläpuolella ja n. 200 metrin päässä järven rannasta. Löytökohta on nykyisen kansakoulurakennuksen alla (esine löytyi perustusta kaivettaessa). Koulun pihamaalta tai sen ympäristöstä ei löytynyt mitään kivistä asuinpaikkaan tai muuhun kiint. muinaisjäännökseen viittaavaa.

13.

Muljulan kylä
Simonniemi RN:o 1²⁴ (ent. Savolaisen pelto)
om. Lieto Tikkanen, os. Kitee, Muljula

irtolöytö: KM 5070 reikäkirves

valokuvat:

Löytökohtaa eivät talon nykyiset asukkaat pystyneet tarkasti sanomaan, mutta asianomainen pelto sijaitsee Oriveden pohjoispuolella olevan Ylälammen soistuvaan rantaan viettävällä rinteellä, joka antaa ~~koikk~~ lounaaseen. Paikka on n. 1,5 km itäkoilliseen paikasta, jossa pitäjänraja leikkaa Kiteen ja Rääkkylän välisen maantien, ja Ylälammen itäpuolella.

Mainittu pelto on yläosistaan hiekka- ja alaosistaan enemmän savipitoinen. Mitään kiinteään muinaisjäännökseen viittaavaa ei ollut havaittavissa.

14. Heinonniemi
Kyyrönniemi Makkola
irtolöytö: KM 2 palaa asbestisek. kuoppakeram.
valokuvat:

Löytöpaikka sijaitsee Heinonniemen Kyyrönniemessä Oriveden puoleisessa osassa niemeä n. 100 m länteen Makkolan talosta olevassa hyvin matalassa hiekkakuopassa. Mitään kiinteään muin. jäännökseen viittaavaa ei paikalta tai sen ympäristöstä löytynyt.

Ks. Ville Luhon tarkastuskertomusta esihistoriallisen osaston top. arkistossa.

15. Heinonniemi
Ristola Koivurinne RN:o2⁹
om. Eino Toropainen
irtolöytö: 13732 rombimainen reikäkivi

Löytöpaikka sijaitsee Toropaisen raivaaman pellon ja suon rajalla Taarisojan eteläpuolella (n.100 m); paikka on 500 m lounaaseen Heinonniemen kansakoulusta.

Paikalta ja sen ympäristöstä ei löytynyt mitään kivi-kautiseen asuinpaikkaan tai muuhun kiint. muin. jäännökseen viittaavaa.

16. Suorlahti
Kalmannäki
irtolöytö: Pohj.-karjalan museo 909 nuijakivi

Löytötietojen mukaan on esine löydetty kesällä 1922 sammaltuneesta kiviroykkiöstä Suorlahden kylästä. Paikan nimi on Kalman- tai Kalminmäki.

Ins. Takalan kertoman mukaan on nuija kuitenkin löytynyt nykyisen Karttusen huvilan alta, joten alkuperäinen löytöpaikka on hieman epävarma.

C. Löytösuhteiltaan epämääräisiksi jääneet

kivikautiset irtolöydöt

- (Löydöt on merkitty pelkällä järjestysnumerolla asianomaisen kylän tai paikan kohdalle)
17. KM 2218:84 kaksoistaltilta, löytänyt lukkari Mansnerus pellosta, Päätyen (Kirkon-)kylä.
Kukaan ei enää 1963 tiennyt missä lukkari Mansneruksen pelto oli sijainnut 1868.
Kirkonkylän pelloilta en tavannut tarkasteluistani huolimatta kiint. muinaisjäännöksiin viittaavaa.
 18. KM 5237:1 kourutaltilta, jota vuoteen 1908 säilytetty Heikki Pirhosen talossa Juurikan kylässä n:o 16.
Paikkaa ei enää tunnettu kulmakunnalla.
 19. Viipurin museo 9647, 9648:150-151 tasatalttoja, jotka kerätty kesällä 1914 Narsäkkälän kylästä.
Narsäkkälän kylässä en tavannut mitään kiint. muin. jäännöksiin viittaavaa.
 20. Sortavalan museo 507 karjalaismallinen taltilta Niinikummusta.
Niinikummissa kävin mm. parasta aikaa käynnissä olleella ratatyömaalla, joka tarjosi hyvän poikkileikkauksen koko kylästä, mutta en löytänyt mitään kiint. muin. jäännökseen viittaavaa.
 21. KM 4896:1-6, 9105:1 useita kiviesineitä Puhossalon kylästä. Huolimatta etsiskelyistäni en löytänyt mitään kiint. muin. jäännöksiin viittaavaa koko Puhossalon kylästä.
 22. KM 1917:11 kaksiteräinen pieni tasataltilta Puhossalon Koskenniemestä. Paikkakuntalaiset eivät tunteneet Koskenniemi-nimistä paikkaa, sen sijaan Puhossalon Koskenmäen Pynäjärvestä Oriveteen virtaavassa Hiiskoskenjoessa olevan Hiisikosken itärannalla.
Paikalta ja sen ympäristöstä en kuitenkaan löytänyt mitään kiint. muin. jäännöksiin viittaavaa.

D. Rautakautiset irtolöydöt

=====

Kiteeltä on viime vuosisadan alussa löytynyt rautainen keihäänkärki (KM 66), josta ei kuitenkaan ole olemassa tarkempia löytötietoja.

23. Kiteen kirkolla kuulin puhuttavan, että Puhoksen kanavan luota olisi vain muutama vuosi sitten löydetty rautainen keihäänkärki, joka kertojan puheiden perusteella vaikutti esihistorialliselta. Mainitsipa kertoja minulle pari nimeäkin tehdyn löydön yhteydessä.

Kun Puhoksella tiedustelin asianomaisilta keihäänkärjestä kielsivät molemmat koskaan sellaista edes nähneensä.

Tietoa Puhokselta (vanhalta vetotaipaleelta) löydetystä rautakautisesta keihäänkärjestä täytyy ainakin toistaiseksi pitää epävarmana.

E. Epämääräiset röykkiöt

=====

Kuten jo alussa mainitsin on koko Kiteen pitäjä täynnä kaskisraunioita vuosisataisen kaskenpolton tuloksena. Niinpä katsoin parhaimmaksi olla liiemmästi kiinnittämättä joka hehtaarilla esiintyviin sammaltuneisiin röykkiöihin. Pari tapausta lienee kuitenkin syytä erikseen mainita:

Puhossalo
24. Enanniemi
Kiukuunniemi (= Kiviluunniemi)

Ks. Tuomas Björkmanin kertomusta esihistoriallisen osaston top. arkistossa.

Röykkiö olisi tutkittava tai ainakin entisöitävä, koska paikalla käyneet amatööriarkeologit ovat sitä kaivelleet (joukossa mm. kunnanlääkäri Tikka kertoman mukaan).

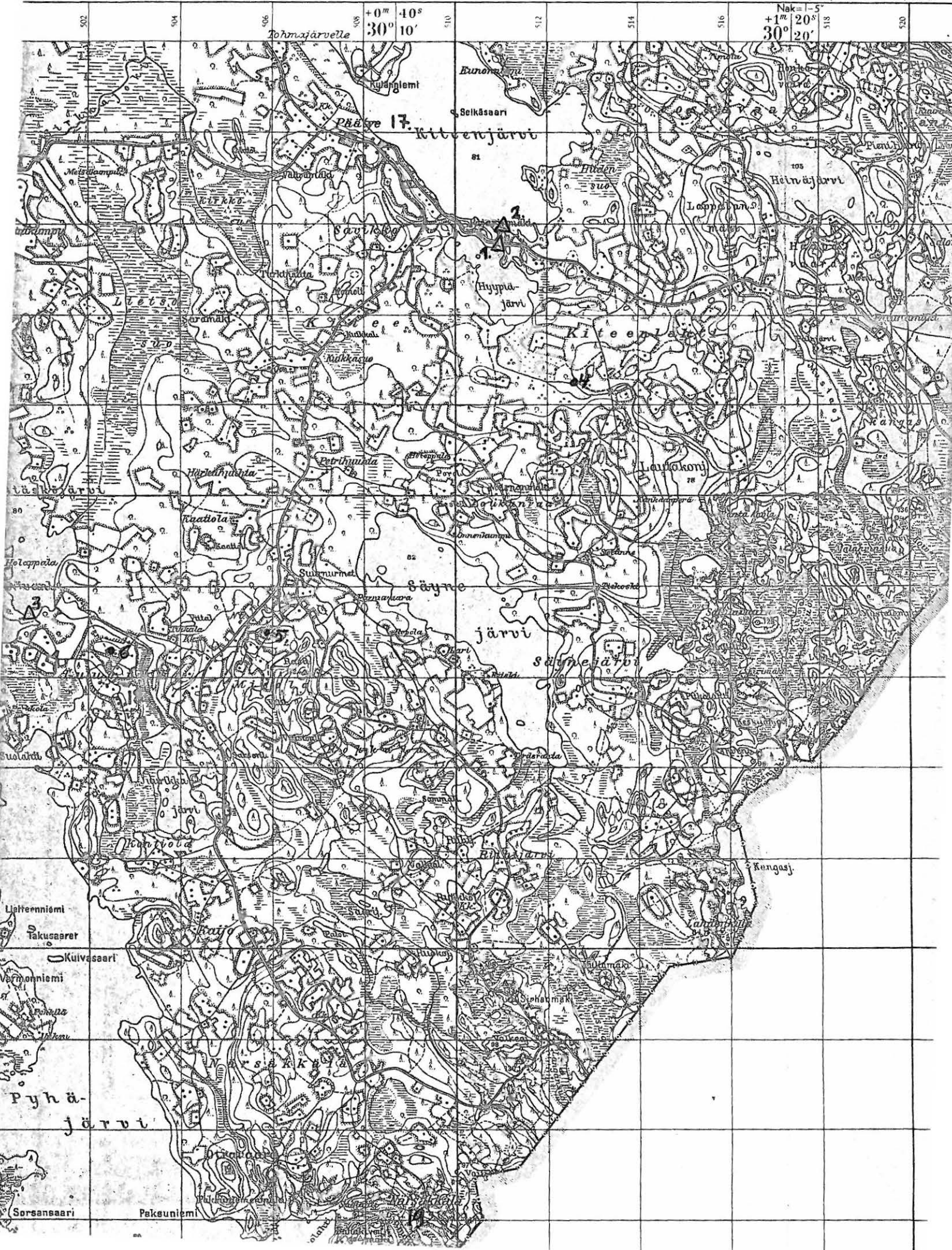
25. Niinikummun kylä
Pajarinniemi

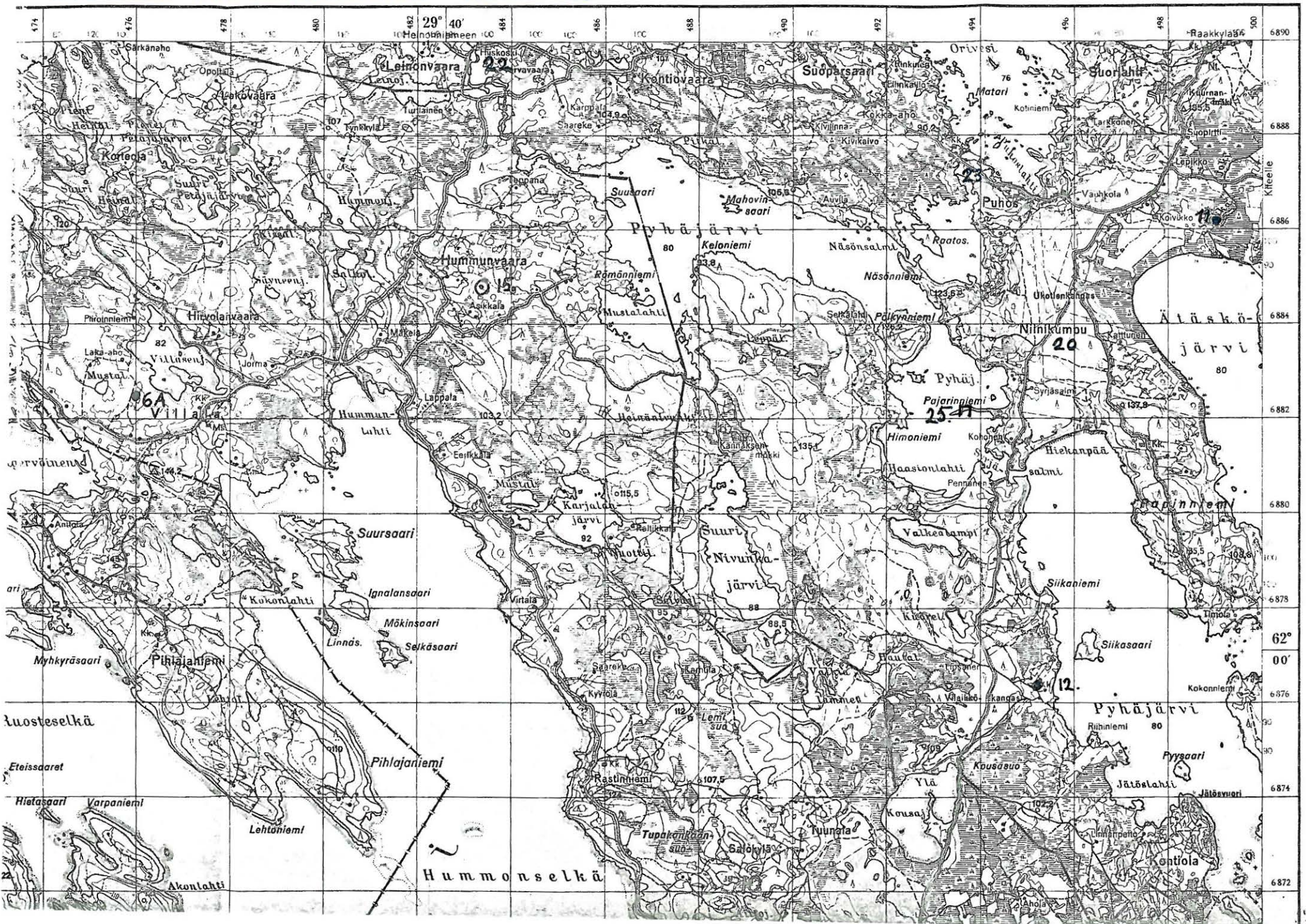
Tästä luultavastikin alunperin luontaisesta kivikosta tietää Maukonen (SMYA IV s.164-166) paikalle nimensä antaneen tarinan.

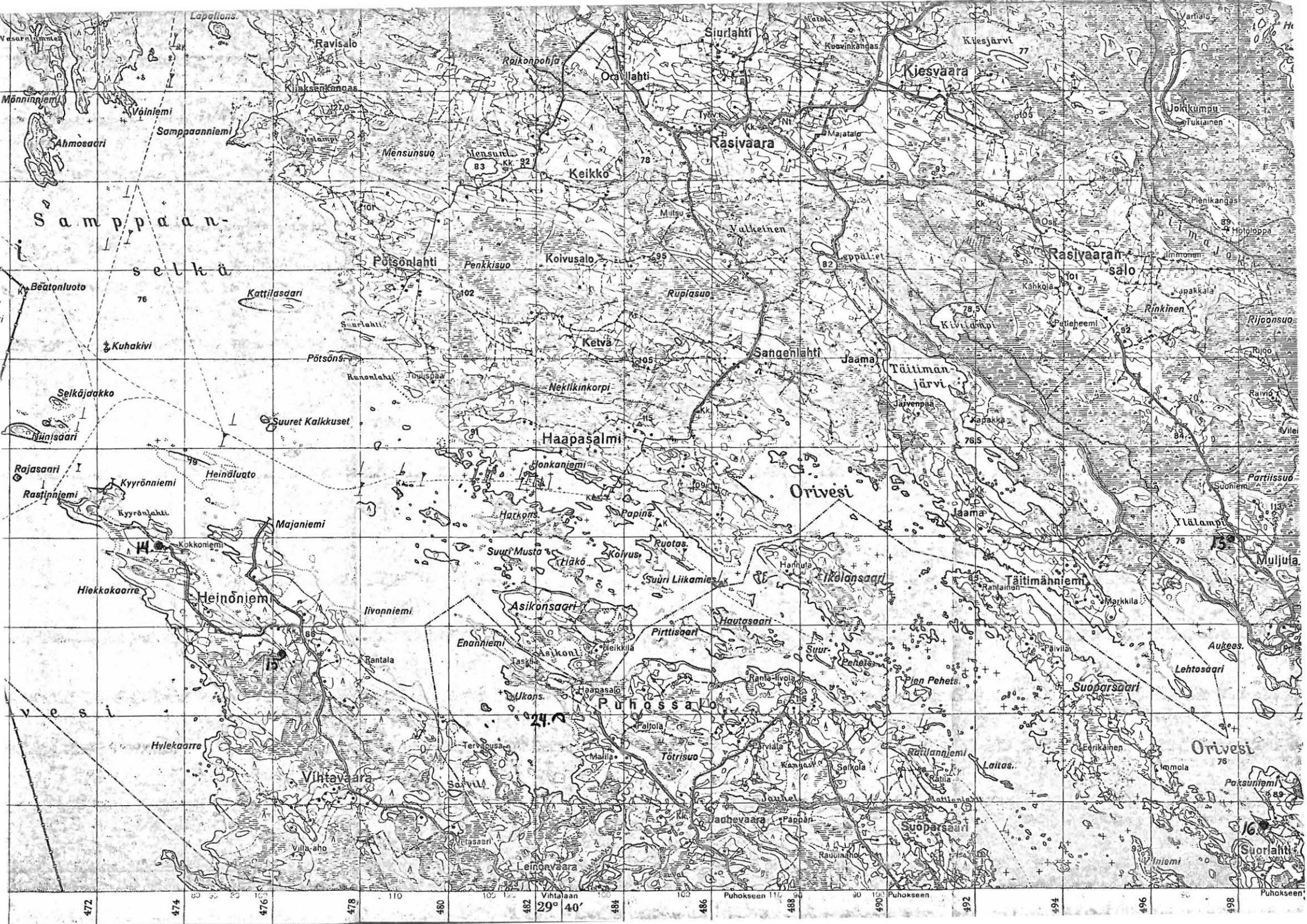
Kesällä 1962 pääti Kiteen kotiseutuyhdistys parannella hieman pajarinraunion ulkonäköä ja on ~~xxix~~ harjun keskipaikkeille kasannut sylinterimäisen kivirakennelman, jonka läpimitta on noin 2 m.

Sietääpä varoa sitä muinaisjäännökseksi paikalla käydessään.

ausnumero 4231







Selkäselkä

Rasivaara

Haapasalmi

Orivesi

Puhossaari

Suoparsaari

Orivesi

472 474 476 478 480 482 484 486 488 490 492 494 496 498 499

Vihantaan 29° 40'

Puhokseen 112'

Puhokseen

Puhokseen