

**KISKO  
HAAPANIEMI  
kartanomäen  
muinaisjäännösinventointi  
2004**



**Timo Jussila**



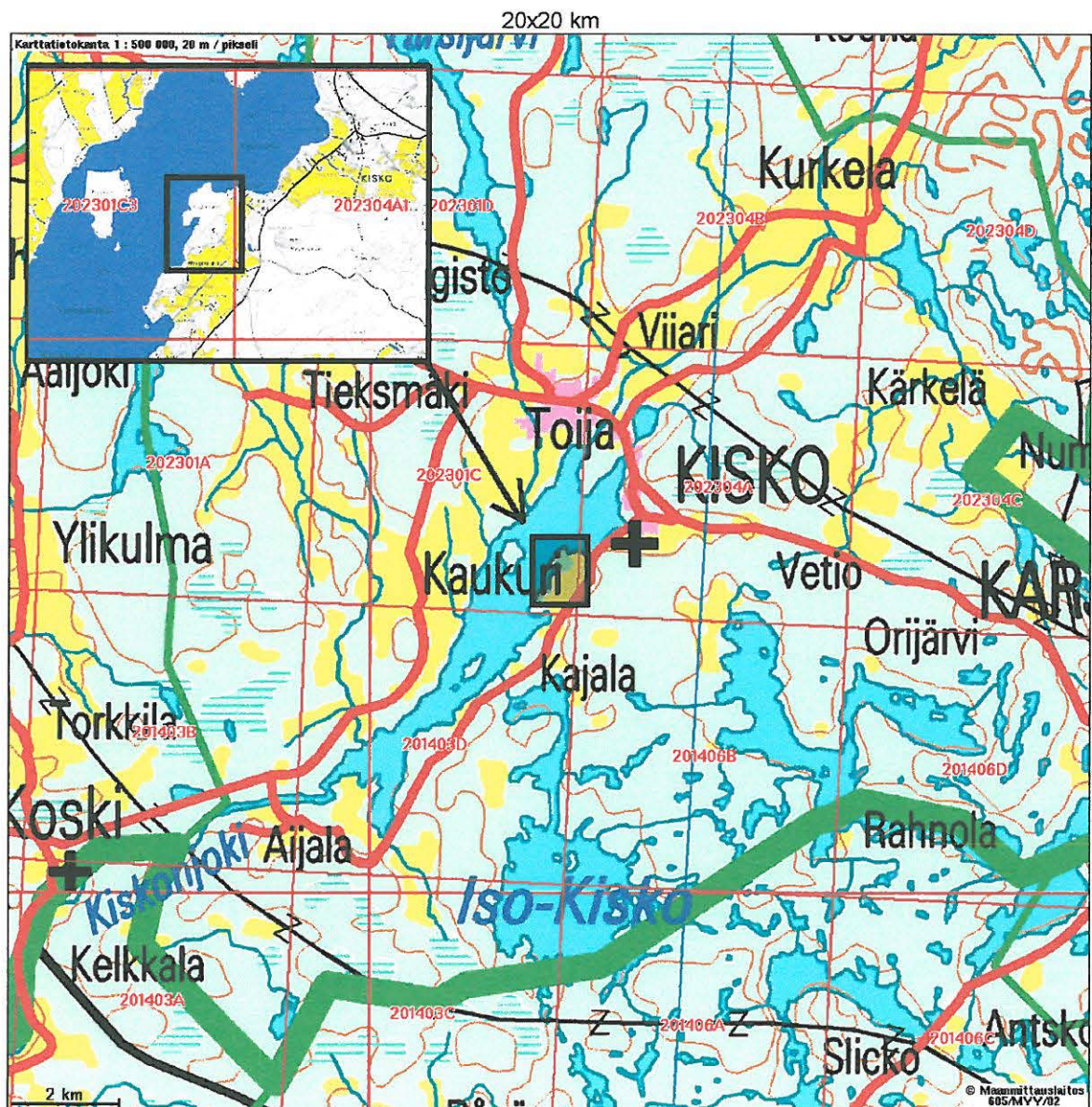
**Sisältö:**

<b>Perustiedot</b> .....	<b>3</b>
<b>Inventointi</b> .....	<b>4</b>
Aiemmat tutkimukset ja löydöt .....	4
Inventoinnin suoritus.....	4
<b>Muinaisjäännökset</b> .....	<b>5</b>
Haapaniemi 1 rak. pohja.....	5
Haapaniemi 2 rak. pohja.....	6
Haapaniemi 3 rak. pohja.....	7
Haapaniemi 4 rak. pohja.....	8
Haapaniemi 5 rak. pohja.....	10
Haapaniemi 6 kaivon jäännös.....	11
Haapaniemi 7 tervahauta.....	12
Haapaniemi 8 maakellarit .....	13
Haapaniemi 9 linnan raunio .....	14
Haapaniemi 10 ”oletettu kivikautinen asuinpaikka”.....	15
Haapaniemi 11 mahdollinen tervahauta.....	15
Resenttejä kuoppia.....	16
<b>Kartat</b> .....	<b>17</b>
Maastokarttaote 1:10000 .....	17
Kaavakartta 1:4000.....	18
Kuninkaankartta 63 osa .....	19
Isojakokartta 1765 .....	20

*Kansikuva:* Haapaniemi 1, talonpohja ja kiuaskumpu ison tuomen alla. Kuvattu kartanon itäpuolelta koilliseen.

## Perustiedot

- Alue:** Kiskon Kirkkojärven Samppaselän itärannalla, Haapaniemen kartanomäen alue. Ranta-asemakaava-alue. Pk: 2023 01, kartanon päärakennus: x 6680 960 y 2469 780, p 6686 110 i 3303 650.
- Tarkoitus:** Mahdollisten alueella sijaitsevien kiinteiden muinaisjäännösten paikantaminen.
- Tavoite:** Alueen kattava tarkastus.
- Työaika:** Kenttätyöaika: 21.5. 2004.
- Kustantaja:** Seppo Lamppu Tmi.
- Tekijä:** Mikrolitti Oy, Tapani Rostedt.
- Aiemmat tutkimukset:** Virva Lompola, inventointi 2003, Turun maakuntamuseon Sarakum –projekti. Huurre Matti, inventointi 1963.  
Haapaniemen linnan raunio on Museoviraston muinaisjäännöshoitokohde.
- Tulokset:** Paikannettiin viisi isojakokartalle merkittyä rakennuksen paikkaa ja niiden pohjat kiukaineen, yksi tervahauta, vanha kaivo, maakellareita. Paikalla aiemmin tunnettu suojelukohde: linnan rauniot.



## Inventointi

### Aiemmat tutkimukset ja löydöt

Alueella on inventoinut muinaisjäänöksiä Matti Huurre v. 1963. Tuolloin hän havaitsi pellossa, päärakennuksesta 100 m itään joitain kvartseja, sekä perunamaalta, päärakennuksesta 250 m etelään joitain kvartseja (KM 16032:1.2). Nämä löydöt viittaavat paikalla olevan kivikautisen asuinpaikkan.

Paikalla inventoi muinaisjäänöksiä Virva Lompolo v. 2003. Tuolloin hän havaitsi tervahaudan jolle annetut koordinaatit (6686 484, 3303 485 / 6681 324 2469 605) osuvat kartanomäen pohjoispuolella olevaan niemeen. Paikalla ei havaittu nyt mitään tervahautaan viittaavaa. Lompolo havaitsi useita talonpohjia jolle annettu koordinaati: 6686 200 3303 745 / 6681052 2469877. Tällä paikalla ei nyt havaittu talonpohjia, mutta havaitut pohjat nro 2-3 ovat 30 m etäisyydellä em koordinaateista ja Lompolo tarkoittanee näitä nyt havaittuja jäänteitä.

Haapaniemen alueelta on löydetty seuraavat tarkemmin paikantamattomat irtolöydöt: KM 3959:1, KM 4076:1-3, 4118:1-2, 4359:3, Haapaniemen Museo 7, kaikki kivikirveitä ja talttoja.

Kivikautinen asuinpaikka 259 01 0042 on merkitty sijaitsevaksi kartanomäen eteläpuolella, tien varressa. Sen koordinaatiksi on annettu pi: 6686 050 3303 680 / xy 6680 900 2469 820. Koordinaatti ei osoita muinaisjäänöstä. Paikalla ei ole mitään siihen viittaavaa. Kyseessä on karkea arvio mahdollisen ja oletetun kivikautisen asuinpaikan sijainnista tms. koska Haapaniemen alueelta on löydetty paljon kiviesineitä, sekä Huurteen tekemät kvartsilöydöt.

### Inventoinnin suoritus

Inventoinnin maastotyön suoritti Tapani Rostedt allekirjoittaneen valmistelun ja ohjeistuksen mukaisesti. Raportin on koostanut allekirjoittanut Rostedtin muistiinpanojen ja selostuksen perusteella.

Inventoinnissa etsittiin isojakokartan perusteella rakennuksia kartanomäen alueelta hyvin tuloksin. Kaikki karttaan merkityt rakennukset ovat edelleen näkyvissä maastossa eri asteisina arkeologisoituneina rakennuksen pohjina. Em. lisäksi tutkittiin kartanomäen pohjoispuolella oleva niemi sekä paikoin itse kartanomäen alue paitsi silmämääräisesti, myös koekuopittamalla esihistoriallisten asuinpaikkojen varalta. Sellaisia ei kuitenkaan nyt havaittu. Inventoinnissa vilkaistiin pikaisesti myös mäkeä ympäröiviä peltoja, kuitenkin saamatta havaintoja esihistoriasta.

Alue tuli täysin kattavasti ja perusteellisesti tarkastettua. Lisäinformaation saaminen alueella olevista muinaisjäänöksistä (kuten tarkka rajausta ja säilyneisyys ym.) vaativat täysimittaisen koekaivauksen suorittamisen.

Espoossa 21.6.04



Timo Jussila

## Muinaisjäännökset

### Haapaniemi 1 rak. pohja

*Rauh.lk:* 2

*Ajoitus:* historiallinen  
*Laji:* rakennuksen paikka

*Kartta:* 2023 01  
xy: 6680 993 2469 890  
pi: 6686 140 3303 770

*Tutkijat:* Rostedt T, inventointi 2004.

*Sijainti:* Kartanon päärakennuksesta (keskikohta) 92 metriä itään, pellon laidassa.

*Huomiot:* Laidunalueella on rakennuksen kiukaan raunio, kohdalla missä isojakokartalle on merkitty talo. Kiukaan päällä kasvaa iso tuomi. Kiukaan mitat: 4 x 4 m kork n. 0,5 m.

Ks. kansikuva.



## Haapaniemi 2 rak. pohja

*Rauh.lk:* 2

*Ajoitus:* historiallinen  
*Laji:* rakennuksen paikka

*Kartta:* 2023 01  
xy: 6681 062 2469 897  
pi: 6686 210 3303 780

*Tutkijat:* Rostedt T, inventointi 2004.

*Sijainti:* Kartanon päärakennuksesta (keskikohta) 106 m itä-koilliseen.

*Huomiot:* Kiukaan raunio, ympärillä epämääräistä kiveystä. Vanhan tieuran vierellä, kohdalla missä isojakokarttaan on merkitty rakennus. Kiukaan koko 3 x 3 m korkeus n. 0,7 m.



### Haapaniemi 3 rak. pohja

*Rauh.lk:* 2

*Ajoitus:* historiallinen  
*Laji:* rakennuksen paikka

*Kartta:* 2023 01  
xy: 6681 086 2469 888  
pi: 6686 230 3303 770

*Tutkijat:* Rostedt T, inventointi 2004.

*Sijainti:* Kartanon päärakennuksesta (keskikohta) 110 m koilliseen.

*Huomiot:* Rinteen reunalla matala kuopanne 3 x 5 m, jonka reunalla matala maavalli 0,5 m korkea. Koekuopassa syvälle mustaa multaista maata. Jääne on kohdalla missä isojakokartalle on merkitty rakennus.



## Haapaniemi 4 rak. pohja

*Rauh.lk:* 2

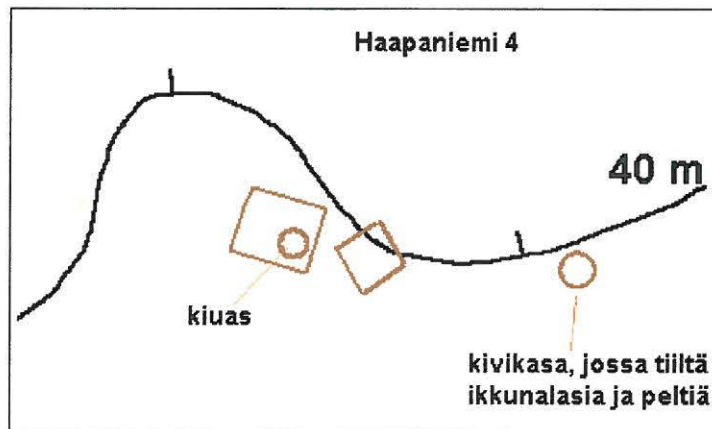
*Ajoitus:* historiallinen  
*Laji:* rakennuksen paikka

*Kartta:* 2023 01  
xy: 6681 077 2469 767  
pi: 6686 230 3303 650

*Tutkijat:* Rostedt T, inventointi 2004.

*Sijainti:* Kartanon päärakennuksesta (keskikohta) 68 m pohjois-luoteeseen

*Huomiot:* Kohdalla, missä isojakokartalle on merkitty "tavarkappeli" on kivirykelmä jossa tiiltä (ilmeisesti kiukaan jäännös), sekä kaksi rakennuksen pohjaa. Koekuopassa kivikasan vierellä maassa tiiltä. Rakennuksen pohjat ovat aivan vierekkäin, läntisempi kooltaan 7x7 m ja itäisempi 5 x 5 m. Länisessä pohjassa on kiukaan jäännös kooltaan 2x2 m, ison pihlajan alla..





## Haapaniemi 4



Kuvattu etelään.



## Haapaniemi 5 rak. pohja

*Rauh.lk:* 2

*Ajoitus:* historiallinen  
*Laji:* rakennuksen paikka

*Kartta:* 2023 01  
xy: 6680 813 2469 540  
pi: 6685 970 3303 410

*Tutkijat:* Rostedt T, inventointi 2004.

*Sijainti:* Kartanon päärakennuksesta (keskikohta) 332 m lounaaseen, rannassa.  
*Huomiot:* Paikalla missä isojakokarttaan on merkitty ”uuskappeli” on rakennuksen pohja kallion reunalla. Kivilatomus, jonka päällä irtonaisia kiviä – keskellä pienempiä. Jäänteiden koko on 5 x 5 m.



## Haapaniemi 6 kaivon jäännös

*Rauh.lk:* 2

*Ajoitus:* historiallinen  
*Laji:* rakennuksen paikka

*Kartta:* 2023 01  
xy: 6681 106 2469 715  
pi: 6686 260 3303 600

*Tutkijat:* Rostedt T, inventointi 2004.

*Sijainti:* Kartanon päärakennuksesta (keskikohta) 124 m luoteeseen.  
*Huomiot:* paikalla mihin v. 1913 kartassa on merkitty kaivo, on pystylaudoituksella verhoillun kaivon jäänteet. Sen koko on 1,5 x 1,5 m. Kaivo on aivan rannan vesijäton reunalla, joten laudoitus on säilynyt kosteassa maassa melko hyvin.



## Haapaniemi 7 tervahauta

*Rauh.lk:* 2

*Ajoitus:* historiallinen  
*Laji:* rakennuksen paikka

*Kartta:* 2023 01  
xy: 6681 153 2469 892  
pi: 6686 300 3303 780

*Tutkijat:* Rostedt T, inventointi 2004.

*Sijainti:* Kartanon päärakennuksesta (keskikohta) 163 m koilliseen.  
*Huomiot:* Tervahaudan pyöreän kuopan halkaisija on n. 6 m ja sen ympärillä on n. 2 m leveä valli, korkeudeltaan n. 0,5-0,8 m. Juoksutusränni koilliseen, sen leveys 1 m ja pituus 6 m vallin ulkoreunasta.



## Haapaniemi 8 maakellarit

*Rauh.lk:* 2

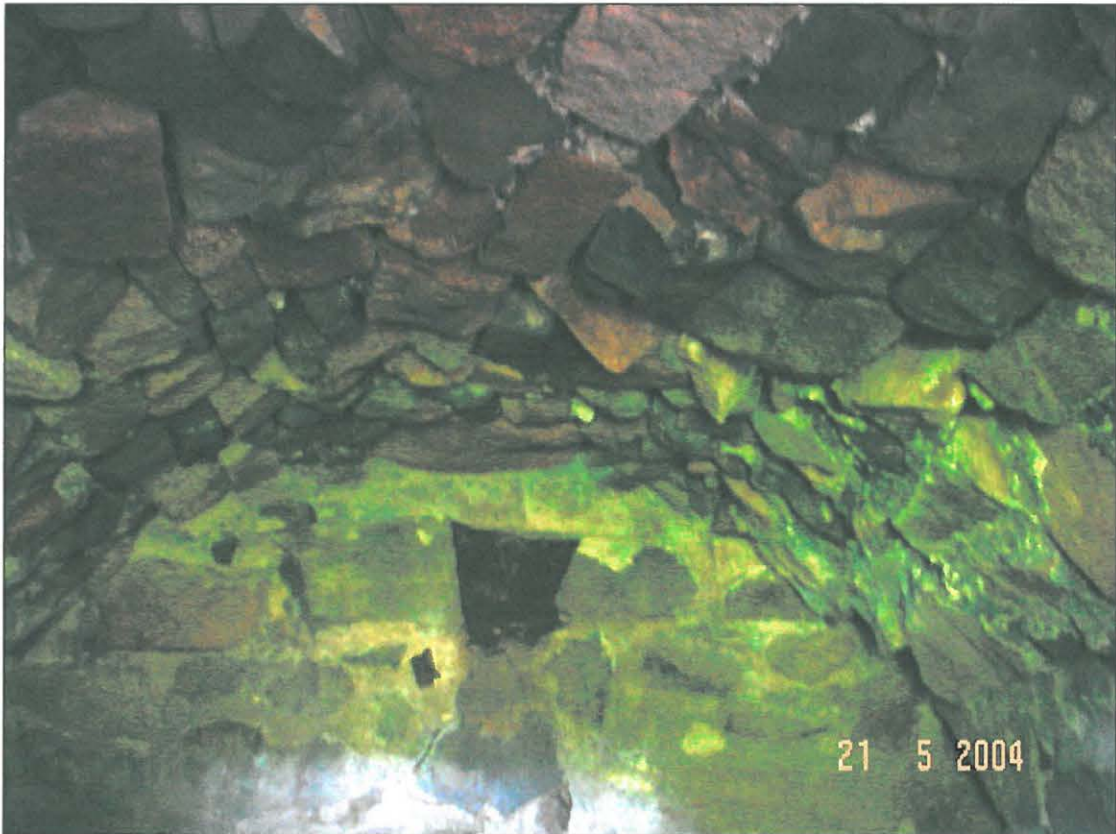
*Ajoitus:* historiallinen  
*Laji:* rakennuksen paikka

*Kartta:* 2023 01  
xy: 6681 018 2469 859  
pi: 6686 160 3303 740

*Tutkijat:* Rostedt T, inventointi 2004.

*Sijainti:* Kartanon päärakennuksesta (keskikohta) 52 m itään.

*Huomiot:* Paikalla on kaksi maakellaria kartanon aitan takana, sen itäpuolella. Lähempänä aittaa oleva kellari on **kiviholvattu**. Tästä 7 metrin päässä on toinen, nuorempi kellari, jossa betoniharkkorakenne ja tasakatto.



Sisäkuva vanhemman kellarin holvauksesta

## Haapaniemi 9 linnan raunio

*Ajoitus:* historiallinen  
*Laji:* rakennuksen paikka

*Kartta:* 2023 01  
xy: 6680 961 2469 783  
pi: 6686 110 3303 660

*Sijainti:* Kartanon päärakennuksen pohjoispuolella.

*Huomiot:*

Museovirason internetsivu ”<http://www.nba.fi/fi/mjhkohteetvarssuomi#kisko%20haapaniemi>”:

”Haapaniemen kartano/linna on pituudeltaan 18 m ja leveydeltään 13 m. Kellarin lounaissivustalla on ulkonevan porrastornin pohjakerros. Torni on 5,3 x 4,3 m kokoinen. Linnasta on jäljellä sekä kellarikerros että ensimmäisen asuinkerroksen pohja, jonka huonejako on edelleenkin erotettavissa. Säilyneet osat on rakennettu pääosin kivistä, tiiltä on käytetty vähän. Kellarikerroksessa on viisi erikokoista huonetta ja niissä kaikissa on tynnyriholvaus. Kellarikerrokseen pääsee kulkemaan sekä etelänurkan huoneen päädystä että raunioiden pohjoisnurkassa olevista portaista asuinkerroksen kautta.”



**Haapaniemi 10 "oletettu kivikautinen asuinpaikka"***Rauh.lk:* -*Mj-tunnus:* 259 01 0042*Ajoitus:* kivikautinen*Laji:* asuinpaikka – oletus asuinpaikan olemassaolosta jossakin alueella*Kartta:* 2023 01

xy: 6680 900 2469 820

pi: 6686 050 3303 680

Paikalle mj-rekisterissä annetut koordinaatit viittaavat alueeseen yleensä, ei muinaisjäännöksen tarkaan sijaintiin

*Tutkijat:* Lompolo V, inventointi 2003.

*Sijainti:* Koordinaatit Lompolon ilmoittamat. Runsaiden irtolöytöjen ja Huurteen kvartsilöytöjen perusteella on oletettu alueella sijaitsevan kivikautisen asuinpaikan. Koordinaatti on ilmeisen karkea "keskipiste", eikä se edusta eikä osoita mitään muinaisjäännöstä. **Kyseessä ei ole kiinteä muinaisjäännös.** Jos alueella on asuinpaikka, se sijoittunee pellolle kartanomäen itä-eteläpuolelle. Nyt v. 2004 tehdyssä pikaisessa tarkastuksessa ei asuinpaikan merkkejä havaittu – havainnointi olosuhteet olivat tosin kehnohkot.

**Haapaniemi 11 mahdollinen tervahauta***Rauh.lk:* 2/3*Ajoitus:* historiallinen*Laji:* tervahauta (?)*Kartta:* 2023 01

xy: 6681 324 2469 605

pi: 6686 484 3303 485

*Tutkijat:* Lompolo V, inventointi 2003.

*Sijainti:* Kartanon päärakennuksesta (keskikohta) 430 m pohjois-luoteeseen, niemen pohjoisrannalla. Lompolo havaitsi paikalla tervahaudaksi tulkitsemansa pienehkön kuopan. Kuoppaa ei löydetty inventoinnissa 2004.

## Resenttejä kuoppia

xy: 6681 079 2469 858

Päärakennuksesta 80 m koilliseen, mäen laen koillispäässä on useita resenttejä kuoppia ja kuopanteita, n. 2 x 3 ja 2 x 5 m kokoisia. Kuoppien syvyys n. 1 m. Kuopissa on jätteitä: muovia, auton osia ym.





Kartat

Maastokarttaote 1:10000



**Kaavakartta 1:4000**

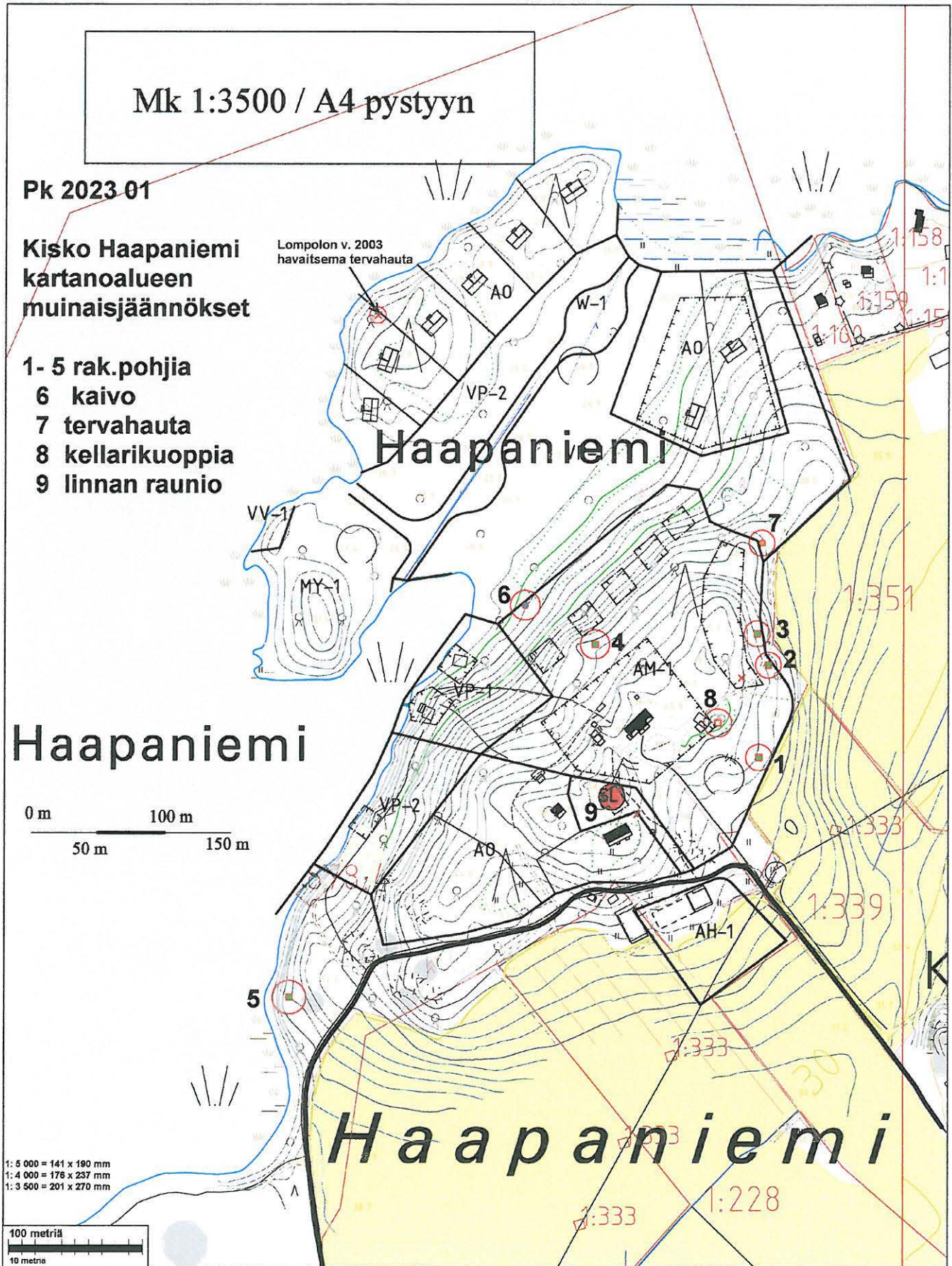
Mk 1:3500 / A4 pystyyn

**Pk 2023 01**

**Kisko Haapaniemi  
kartanoalueen  
muinaisjäännökset**

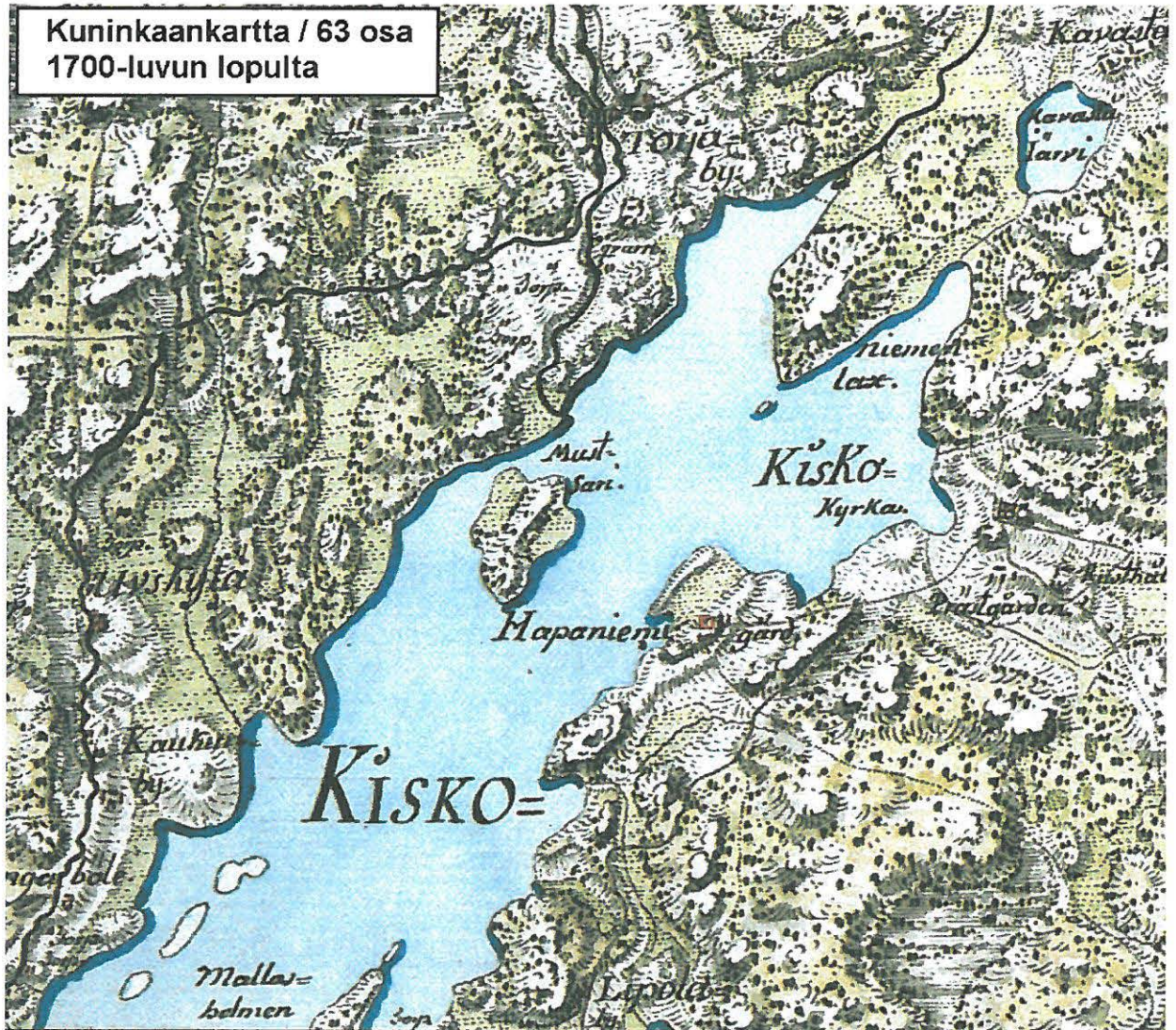
- 1- 5 rak.pohjia
- 6 kaivo
- 7 tervahauta
- 8 kellarikuoppia
- 9 linnan raunio

Lompolon v. 2003  
havaitsema tervahauta



1: 5 000 = 141 x 190 mm  
1: 4 000 = 176 x 237 mm  
1: 3 500 = 201 x 270 mm



Kuninkaankartta 63 osa

Isojakokartta 1765

**Kisko Haapaniemi  
Fattenborg 1765**

Skannattu mikrofilmitä

kkj1 koordinaatiston  
asemointitarkkuus n. +/-16 m

