

Arhivist. Os. 14 / 10.1.1996

M

KITEEN OSAINVENTOINTI
Jaamankangas

Petro Pesonen & Taisto Karjalainen 1995

SISÄLLYSLUETTELO

JOHDANTO	1
KOHDEHAKEMISTO	4
TARKASTUSKERTOMUKSET KARTTALIITTEINEEN	5
HISTORIALLISEN AJAN KOHTEET V. 1995 INVENTOINNISSA	36
HIST. AJAN KOHTEIDEN PERUSKARTTAOTTEET	39
HIST. AJAN KOHTEIDEN YLEISKARTTALUONNOKSET	41
OTE GT-KARTASTA 1:200000 (YLEISKARTTA).....	46
LUUANALYYSI (Pirkko Ukkonen).....	47

JOHDANTO

Helsingin yliopiston arkeologian laitoksen, Savonlinnan maakuntamuseon ja eräiden muiden yhteisöjen käynnistämän Muinais-Saimaa -projektin aihepiiristä on kummunnut joitakin mittakaavaltaan pienempiä projekteja. Yksi näistä on Pohjois-Karjalan kivikautta tutkiva projekti, jonka jäsenet - allekirjoittaneen lisäksi FK Taisto Karjalainen ja FM Oili Räihälä - saivat Emil Aaltosen säätiöltä hankkeen kenttätöitä varten pienen apurahan. Projektin ensimmäinen kenttätö oli huhti-toukokuun vaihteessa 1995 suoritettu Rääkkylän ja Kiteen Jaamankankaan muinaisjäännösten inventointi.

Projektin tavoitteena on kahden kohdealueen - Rääkkylän/Kiteen Jaamankankaan ja Outokummun Sätöksen - avulla selvittää laajemminkin Pohjois-Karjalan kivi- ja varhaismetallikauden asutus-, ympäristö- ja kulttuurihistoriaa. Olenaisena osana on nähty näiden alueiden koko muinaisjäännöskannan selvittäminen mahdollisimman tarkasti ajallisine kerrostumineen. Yksinkertaisimpana ja halvimpana keinona tässä on tarkka inventointi, jonka tehokkuutta kokeiltiin ensin Jaamankankaan alueella kahden viikon ajan 24.-27.4 ja 3.-9.5.1995 yhdeksän tehokkaan työpäivän ajan. Tänä aikana Jaamankankaan kaikki muinaisjäännöspotentiaaliset alueet pyrittiin käymään läpi. Inventoinnissa olivat mukana allekirjoittanut sekä Taisto Karjalainen koko ajan ja Helsingin yliopiston arkeologian laitoksen harjoittelijat Raija Ylönen 3.-9.5 ja Marjo Toivanen 6.-8.5.1995.

Jaamankankaan harju rajautuu kaakossa II Salpausselkään Tolosenmäen edustalla ja luoteessa sen viimeisiä rippeitä on Lamminsalonkangas entisessä Oravilahden pohjukassa. Käytännön syistä tutkimusalueeksi rajattiin luoteessa Lamminsalonkangas ja kaakossa Parppeinlammen tienoo. Jaamankankaan lisäksi muutamia päiviä käytettiin myös muiden kiinnostavien kohteiden tutkimiseen Jänisselältä Onkamojärvien halki Särkijärvelle kulkevalla harjulla, Piimälahdesta Suuren-Onkamon halki kulkevalla harjulla ja Jouhtenuslammen ympäristössä.

Ennen inventointia Jaamankankaan alueelta tunnettiin Rääkkylän puolelta 18 esihistoriallista asuinpaikkakohdetta, yksi varhaismetallikautinen röykkiöalue sekä kaksi irtolöytökohdetta, toinen kivi- ja toinen rautakautinen. Kiteen puolelta tunnettiin kaksi kivikautista asuinpaikkaa. Inventoinnin tuloksena asuinpaikkakohteet lisääntyivät Rääkkylässä kahdeksalla ja Kiteellä yhdellä kohteella. Uutena muinaisjäännösryhmänä Jaamankankaalla ovat pyyntikuopat, joita rekisteröitiin Rääkkylässä kuusi ja Kiteen puolella seitsemän kohdetta. Yhteensä inventoinnissa todettiin Jaamankankaalla 22 uutta muinaisjäännöskohdetta.

Muualta Rääkkylän kunnan alueelta löydettiin kaksi kivikautista asuinpaikkaa, yksi mahdollinen asuinpaikka ja kaksi pyyntikuoppakohdetta. Inventoinnin jälkeen Rääkkylästä tunnetaan 44 muinaisjäännöskohdetta, joista 33 kivi- tai varhaismetallikautisia asuinpaikkoja, 2 rautakautista tai keskiaikaista asuinpaikkaa, 2 todennäköisesti varhaismetallikautista röykkiökohdetta ja 7 pyyntikuoppakohdetta.

Inventoinnissa tehdyistä löydöistä valtaosa oli keramiikkaa. Varhaista asbestikeramiikkaa löydettiin 11 asuinpaikalta (kaikki Rääkkylässä), tyypillistä kampakeramiikkaa 12 asuinpaikalta (11 Rääkkylässä, 1 Kiteellä) ja myöhäiskivikautista asbestikeramiikkaa 7 asuinpaikalta (5 Rääkkylässä, 2 Kiteellä). Mahdollisesti varhaismetallikautista asbestikeramiikkaa saatiin kahdelta Rääkkylän asuinpaikalta. Merkittävimmät yksittäiset keramiikkalöydöt saatiin Rääkkylän Kivilamminsuon asuinpaikalta, josta löydettiin kuoppakoristeista varhaista asbestikeramiikkaa, joka on toistaiseksi ainoa laatuaan. Ajoitukseltaan keramiikka lienee lähinnä vanhemman varhaiskampakeramiikan loppuaikaa. Muut löydöt ovat pääasiassa piitä, kvartssia ja palanutta luuta. Erittäin runsas luumateriaali kerättiin Kivilamminsuon asuinpaikalta, jossa otettiin yhteensä 4 litran maanäyte, josta seulottiin n. 70 g palanutta luuta. Myös Pirranlahden asuinpaikan maaperästä seulottiin 2 litran näytteestä 10 g palanutta luuta.

Pyyntikuoppien lisäksi inventoinnissa kiinnitettiin huomiota asumuspainanteisiin, joita löytyikin usealta kohteelta. Ennestään painanteita tunnetaan Rääkkylän Pörrinmökissä sekä mahdollisesti Yläjoella ja Ylälampi-Sarvisuolla. Nyt painanteita todettiin vanhoilla kohteilla Rääkkylän Hiekkalassa ja Kotaniemessä sekä uusilla kohteilla Rääkkylän Suurisärkässä ja Kiteen Kyöpelinvuori 3:lla. Mahdollisesti myös Rääkkylän Jouhtenuslammen painanne on asumuspainanne.

3

Raportissa on kertomukset kaikista inventoinnin aikana tarkastetuista muinaisjäännöskohteista. Raportti on jaettu kahteen osaan kuntajaon perusteella. Raportissa on myös luettelo inventoinnin aikana sekä aiemmin havaituista historiallisen ajan muinaisjäännöksistä (vain Rääkkylän osuudessa), suojelukohdeluettelo (vain Rääkkylän osuudessa) sekä luettelo irtaimista löydöistä (vain Rääkkylän osuudessa).

Helsingissä 29.12.1995



Petro Pesonen, FM



TAISTO KARJALAINEN FK

KOHDEHAKEMISTO

Hakemistossa on lueteltu inventoinnin aikana tarkastetut muinaisjännökset sekä historiallisen ajan kohteet, joista on kirjoitettu tarkastuskertomus inventointikertomukseen. Kaikkia ajoitus-
rakkeessa mainittuja keramiikkatyyppejä ei välttämättä ole löydetty v. 1995 inventoinnin
yhteydessä. Tässä inventoinnissa löydetyt keramiikkatyypit on merkitty lihavoimalla.

	inv.no, paikka	kohde	keramiikka-ajoitus	s.
1.	[18] Sarvisuo	asp	vasb,II,kie/pöl	5
2.	[19] Kyöpelinvuori	asp	II	9
3.	[20] Kyöpelinvuori 2	pk		12
4.	[21] Kyöpelinvuori 3	asp	kie/pöl	15
5.	[22] Hietaniemi	pk		18
6.	[23] Ropposenlahti	pk		21
7.	[24] Hiekkakaarre	pk		24
8.	[25] Kilolahti	pk		27
9.	[26] Salmenkangas	pk		30
10.	[27] Sarvisuo 2	pk		33
11.	Ropposenlahti	th		36
12.	Kilolahti	hm		36
13.	Kyöpelinvuori	th		37
14.	Kyöpelinvuori	pv		37
15.	Hietaniemi	th		38

Selitykset:

asp = asuinpaikka
 pk = pyyntikuoppia
 th = tervahauta
 hm = hiilimiiluja
 pv = puolustusvarustuksia

vasb = varhainen asbestikeramiikka
 II = tyypillinen kampakeramiikka
 kie = Kierikin keramiikka
 pöl = Pöljän keramiikka

Kitee [18] Sarvisuo

Kivikautinen asuinpaikka, lk. 2

Kylä: Muljula

Tilat: 2:26, 2:53

Peruskartta: 4214 10 SUOPARSAARI

x= 6897 34-64, y= 4496 22-60, z= 80-85

Keskikoord. x= 6897 48, y= 4496 37, z= 82.5

- Löydöt: KM 21905: 1-22 saviastian paloja 127 kpl, liuske-esineen teelmiä 2 kpl, hiomalaa'an kpl, pii, asbestia 1 kpl, kvartsikaavin, kvartsi-iskoksia 14 kpl
 KM 23875: 1-17 saviastian paloja 108 kpl, kvartsiytimiä 3 kpl, kvartsi-iskoksia 40 kpl, palanutta luuta 8 kpl, piikärjen teelmä, pii-iskos
 KM 26558: 1-6 saviastian paloja 116 kpl, pii-iskoksia 3 kpl, kvartsi-iskoksia 20 kpl, palanutta luuta 14 kpl
 KM 27819: 1 saviastian paloja 3 kpl
 KM 28224: 1-2 saviastian paloja 16 kpl, kivensirpaleita liedestä 2 kpl
 KM 28788: 1-6 saviastian paloja 19 kpl, kvartsikaavin, kvartsi-iskoksia 2 kpl

- Tutk. Huurre Matti, tarkastus 1983
 Kankkunen Päivi, tarkastus 1987
 Lavento Mika, tarkastus 1991
 Lavento Mika, vaaitus 1992
 Lavento Mika, inventointi & lieden kaivaus 1993
 Pesonen Petro, inventointi 1993
 Pesonen Petro & Karjalainen Taisto, inventointi 1995

Tarkastus 25.4.1995.

Asuinpaikka sijaitsee Kiteen kirkosta 16 km länsiluoteeseen, Kiteen ja Rääkkylän välisen maantien koillispuolella. Maantie on rakennettu muinaisen rantaterassin päälle ja reunalle. Tien

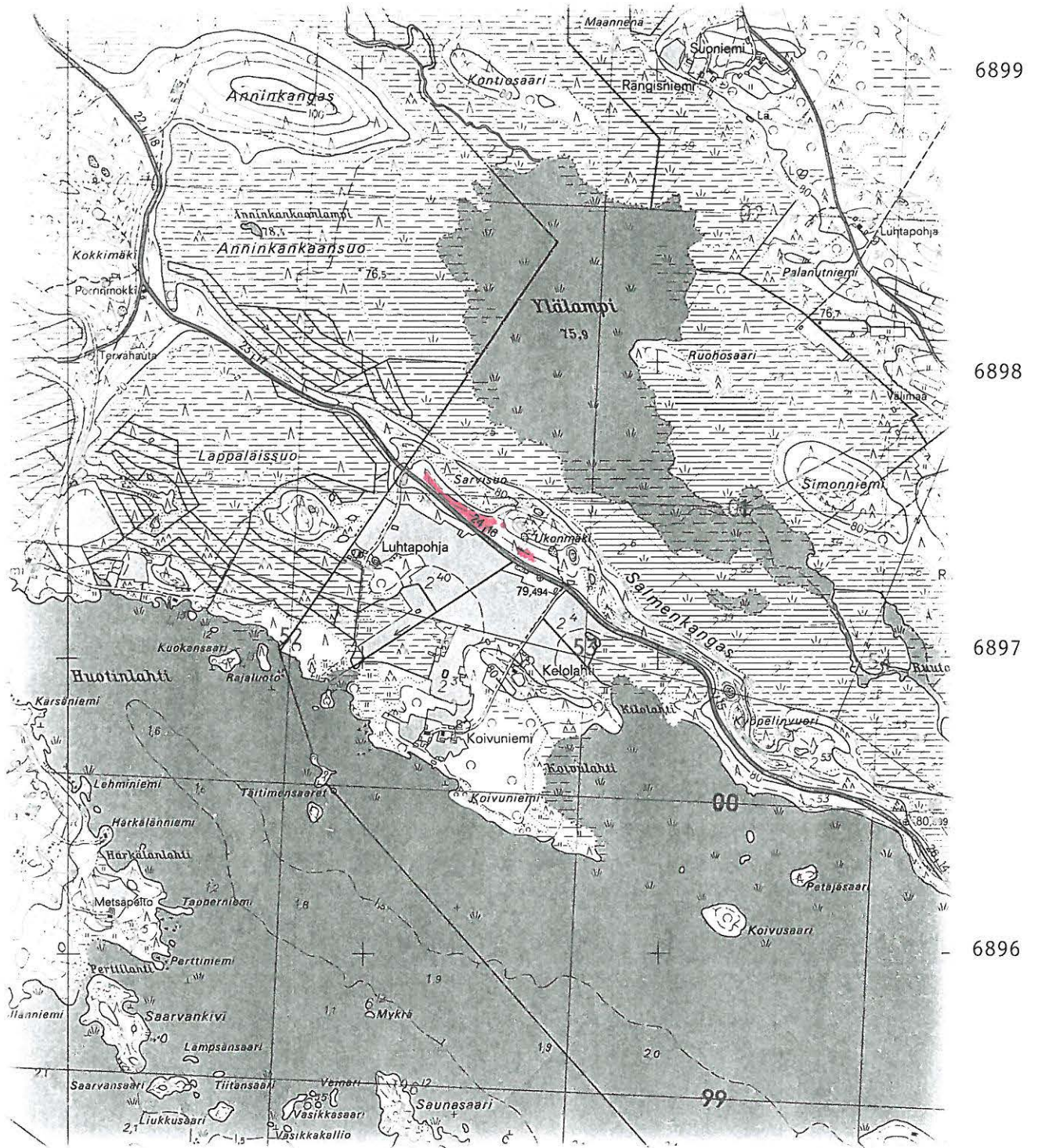
lounaispuolella on nykyään laaja, tasainen peltoaukea. Asuinpaikkaterassi jatkuu useiden satojen metrien pituisena, tien suuntaisena. Harjun lakea rikkovat useat sorakuopat, joista yhden reunalta Lavento kaivoi puoliksi tuhoutuneen lieden v. 1993. Liesi on radiohiiliajoitettu 5440 \pm 40 BP (Su-2478). Lieden korkeudeksi on vaaittu 85.6 mmpy.

V. 1995 inventoinnissa löytöjä kerättiin kolmesta kohdasta. Ylin löytökohta on pieni hiekkakuoppa harjun laella em. lieden lähellä. Tästä löytyi vain varhaista asbestikeramiikkaa (KM 28788: 1). Hiekkakuopalle johtavan tien läheltä kerättiin tien reunasta keramiikkaa ja kvartsia (KM 28788: 2-4). Suunnilleen samoilta korkeuksilta kerättiin lisää keramiikkaa ja kvartsia vanhoista metsäaurausvaoista Rääkkylän rajan lähellä, siitä n. 50-70 m.

Lavento on vaainnut asuinpaikan törmät v. 1992 (rantatörmän juuri ja harja):

80.4 - 82.2 kampakeramiikka, myöhäisneol. asbestikeramiikka

82.8 - 84.0 varhainen asbestikeramiikka



4495

4496

4497

4498

KITEE [18] SARVISUO

Yleiskarttaluonnos,
suurennettu peruskartasta 4214 10

Mk 1:2500

Piirt. Petro Pesonen



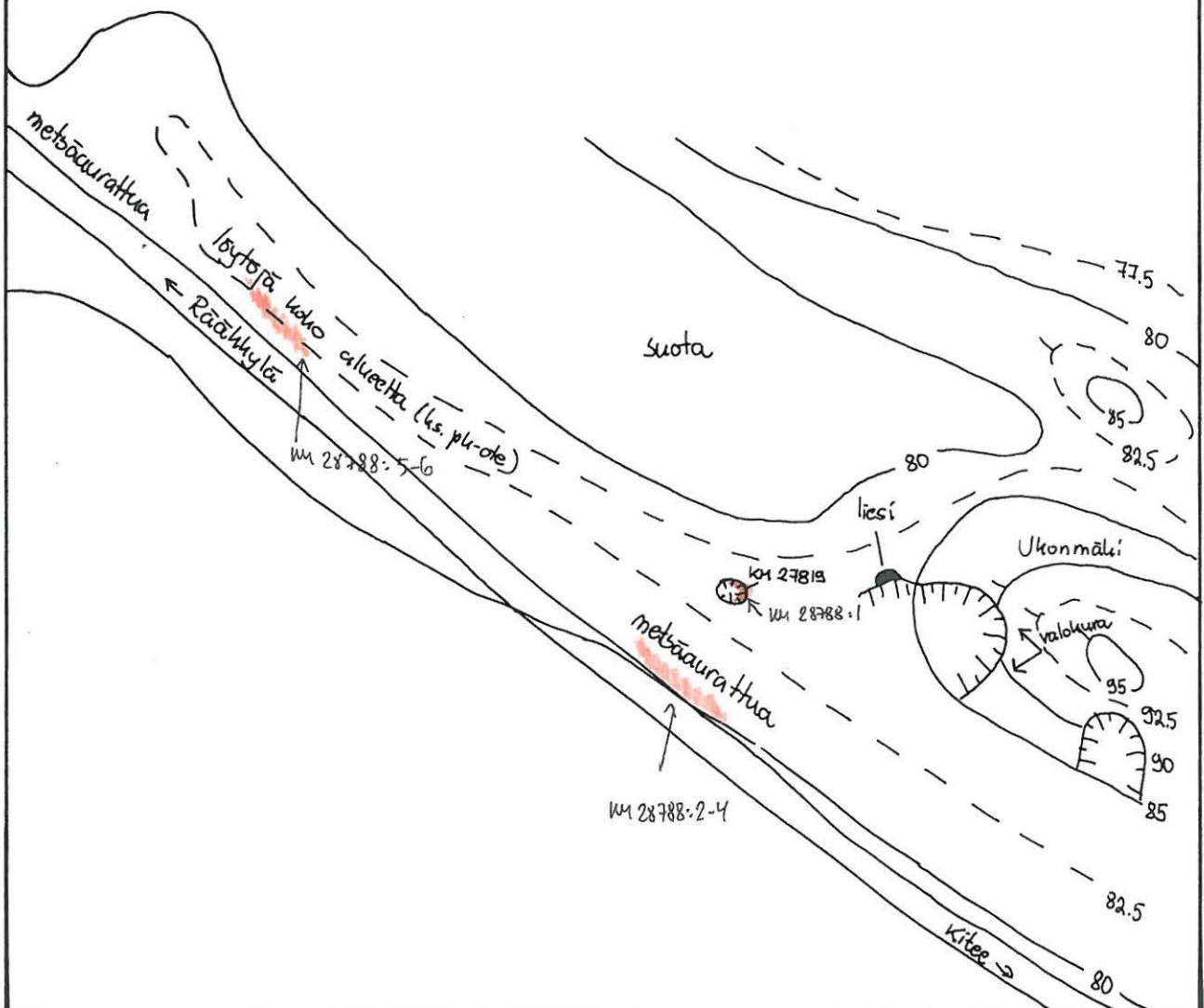
hiekkakuoppa



tie



100 m



Kitee [19] Kyöpelinvuori

Kivikautinen asuinpaikka, lk. 2

Kylä: Muljula

Tila: 2:53

Peruskartta: 4214 10 SUOPARSAARI

x= 6896 66-71, y= 4497 30-35, z= n. 82-87.5

Keskikoord. x= 6896 68, y= 4497 34, z= 87.5

Löydöt: KM 23876: 1-8 saviastian paloja 7 kpl, piikaavin, palanutta luuta 17 kpl, hiotun kiviesineen katkelma, kvartsi-iskoksia 27 kpl

KM 25296: 1-3 saviastian pala, kvartsi-iskoksia 3 kpl, palanutta luuta 19 kpl

KM 27553

KM 28789: 1-2 kvartsi-iskoksia 3 kpl, palanutta luuta 1 kpl

Tutk. Kankkunen Päivi, tarkastus 1987

Lavento Mika, vaaitus 1992

Pesonen Petro & Karjalainen Taisto, inventointi 1995

Tarkastus 25.4.1995.

Asuinpaikka sijaitsee Kiteen kirkosta n. 15 km luoteeseen, Kiteen ja Rääkkylän välisen maantien koillispuolella, Kyöpelinvuoren eteläisen jatkeen päällä ja alarinteellä Salmenkankaan harjualueella.

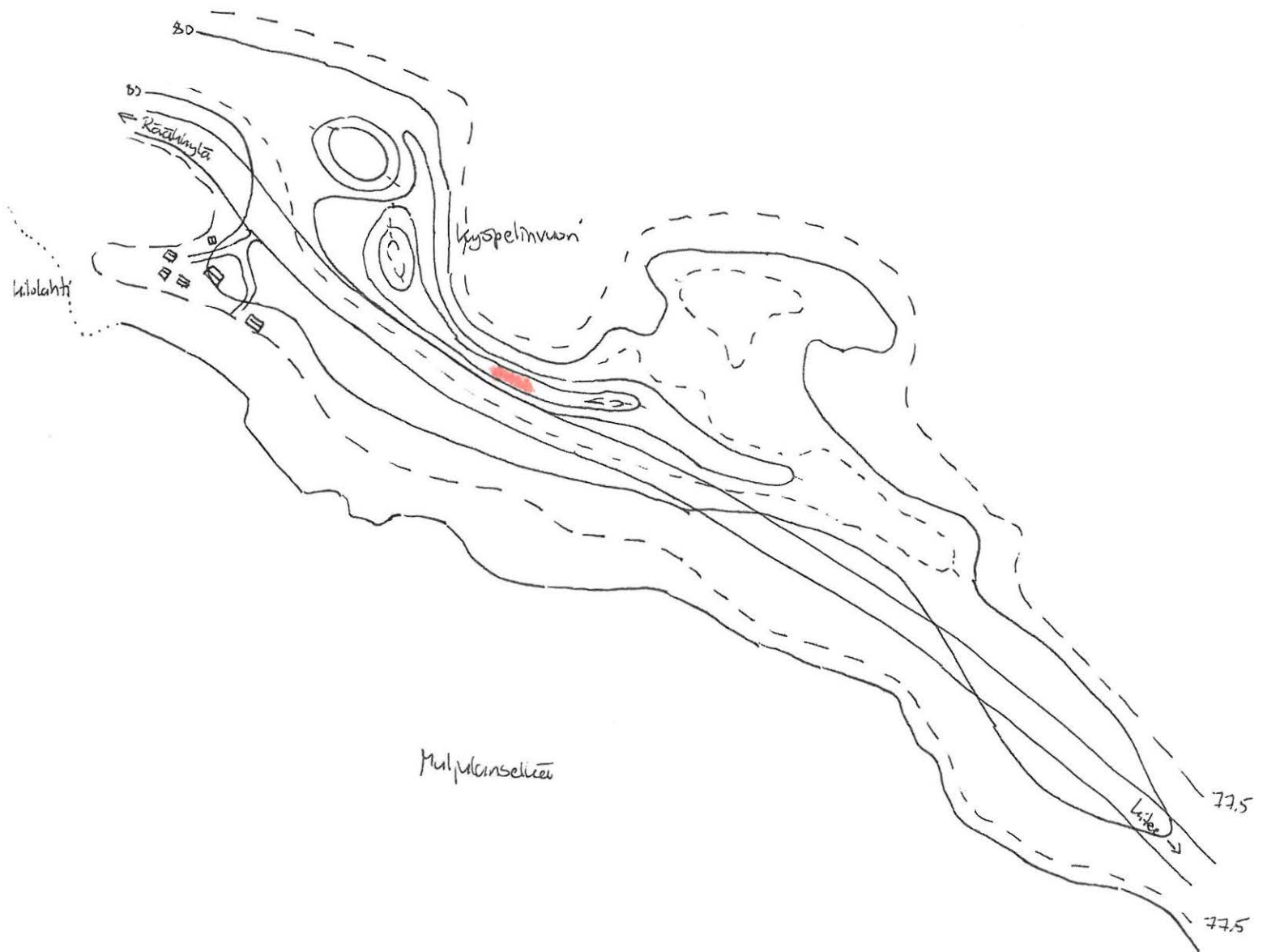
V. 1995 inventointilöydöt KM 28789: 1-2 saatiin harjun laen asuinpaikalta, josta myös ensimmäiset, Kankkusen löydöt, ovat peräisin. Löytöjä oli muutaman kymmenen metrin matkalla. Harju on tällä kohtaa hyvin kapea, vain n. 6 m. Ilmeisesti suuri osa harjun laen asuinpaikasta on tuhoutunut tienteon yhteydessä.


Asuinpaikka on vaaittu v. 1992 (rantatörmän juuren ja harjan korkeus):

78.0 - 82.0 alaterassi, Lavennon mukaan tyypillistä kampakeramiikkaa

Kitee [19] Kyöpelinvuori 11 Yleiskarttaluonnos

Ei mittakaavaan
Piirt. Petro Pesonen 1995



 = VM 28789

Kitee [20] Kyöpelinvuori 2

Pyyntikuoppia, lk. 2

Kylä: Muljula

Tila: 2:53

Peruskartta: 4214 10 SUOPARSAARI

x= 6896 57, y= 4497 36, z= 78

Tutk. Pesonen Petro & Karjalainen Taisto, inventointi 1995

Tarkastus 25.4. ja 9.5.1995.

Pyyntikuoppakohde sijaitsee Kiteen kirkosta n. 15 km luoteeseen, Kiteen ja Rääkkylän välisen maantien eteläpuolella, Kyöpelinvuoren eteläisimmän päädyn alapuolella, jossa harjun korkeus nousee jyrkästi välittömästi tiestä lähtien. Kuopat sijaitsevat rinnakkain matalalla rantaosuudella. Kuoppia on kaksi kappaletta; niistä ensimmäinen (pyyntikuoppa 1) on muodoltaan soikea, n. 4 x 2 m ja syvyydeltään 1 m. Toinen (pyyntikuoppa 2) on pyöreä, halkaisijaltaan 2 m ja syvyydeltään 1 m. Ensimmäinen painanne on luonteeltaan hieman epävarma, se saattaa olla myös historiallisen ajan jäännös. Pyyntikuopat myös vaaittiin, jolloin lähempänä tietä olevan (pk 1) korkeudeksi saatiin 78.1 mmpy ja lähempänä rantaa olevan (pk 2) taas 77.8 mmpy. Korkeussijaintinsa perusteella kuopat voivat olla aikaisintaan varhaismetallikautisia.



4497

4498

4499

6898

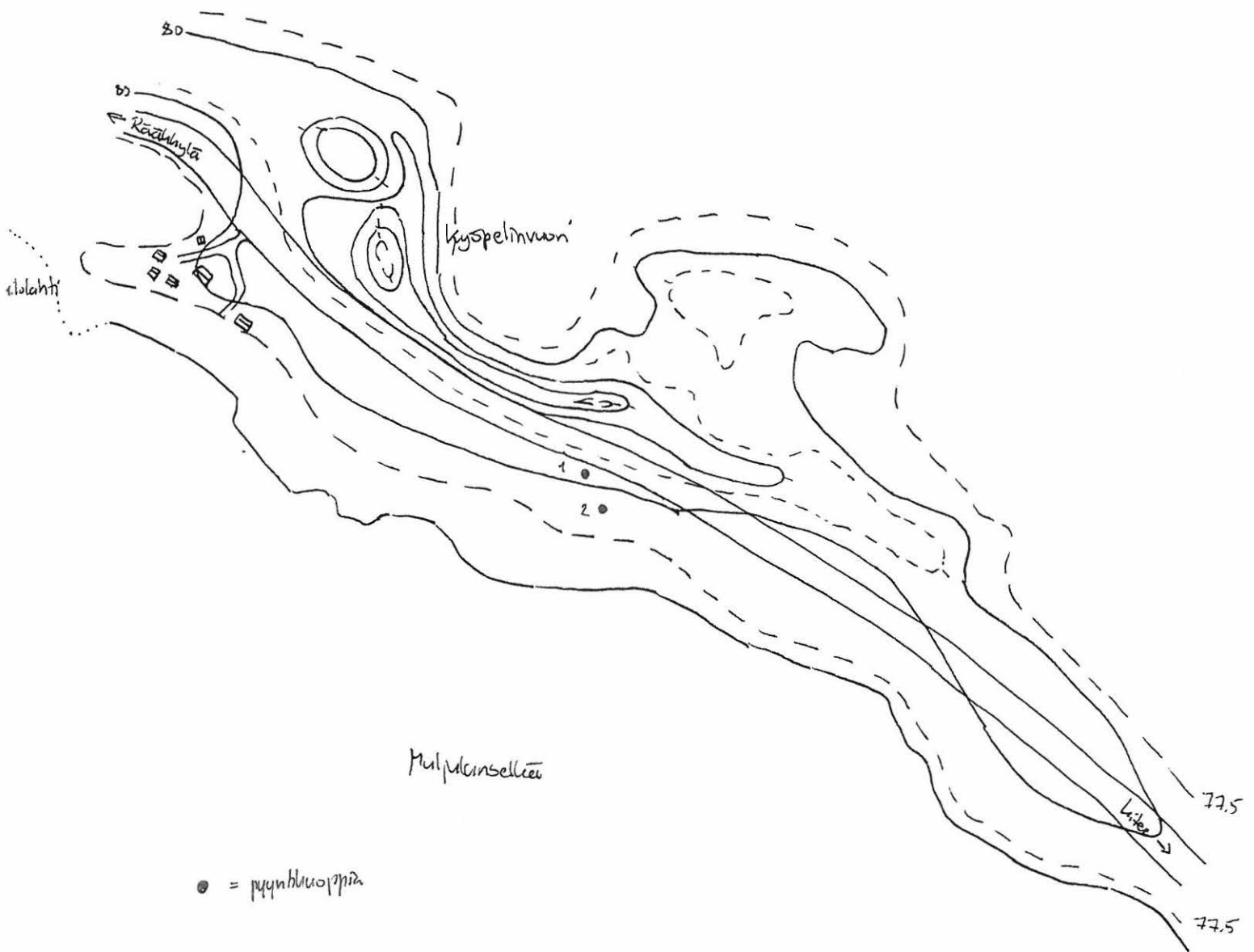
6897

6896

Yleiskarttaluonnos

Ei mittakaavaan

Piirt. Petro Pesonen 1995



Kitee [21] Kyöpelinvuori 3

Kivikautinen asuinpaikka, lk. 1

Kylä: Muljula

Tila: 2:53

Peruskartta: 4214 10 SUOPARSAARI

x= 6896 59-61, y= 4497 40-46, z= 82.5

Keskikoord. x= 6896 60, y= 4497 43, z= 82.5

Löydöt: KM 28790: 1-6 saviastian paloja 5 kpl, kvartsi-iskoksia 7 kpl, palanutta luuta 8 kpl, palanut kivi

Tutk. Pesonen Petro & Karjalainen Taisto, inventointi 1995

Tarkastus 25.4. ja 9.5.1995.

Asuinpaikka sijaitsee Kiteen kirkosta n. 15 km luoteeseen, Kiteen ja Rääkkylän välisen maantien koillispuolella, välittömästi tien yläpuolisella muinaisella rantaterassilla. Kohde on Kyöpelinvuoren eteläisemmän haaran alapuolella suuntautuen etelään. Asuinpaikan rantaterassi on vain n. 10 m leveä, mutta sillä sijaitsee ainakin kaksi asumuspainannetta, joihin molempiin tehtiin koekuoppia. Painanne 1 sijaitsee harjun jyrkästi nousevasta kohdasta n. 70 m itäkaakkoon, se on kooltaan n. 5 x 5 m ja matala. Painanteeseen tehdyistä koekuopista toisessa oli löytöinä kvartssia ja palanutta luuta (KM 28790: 1-3). Molemmissa kuopissa oli vahva likamaakerros. Painanteesta 1 n. 60 m:n päässä länteen päin on painanne 2, joka on mitoiltaan samanlainen kuin painanne 1. Siihen tehdystä koekuopasta löytyi asbestikeramiikkaa (todennäköisesti Pöljän keramiikkaa), kvartssia ja palanutta luuta. Myös tässä kuopassa oli erotettavissa vahva likamaakerros. Inventoinnin yhteydessä asuinpaikka myös vaaittiin (rantatörmän juuri ja asuinpaikan korkeus):

80.5 - 82.3 asumuspainanteet, Pöljän keramiikka

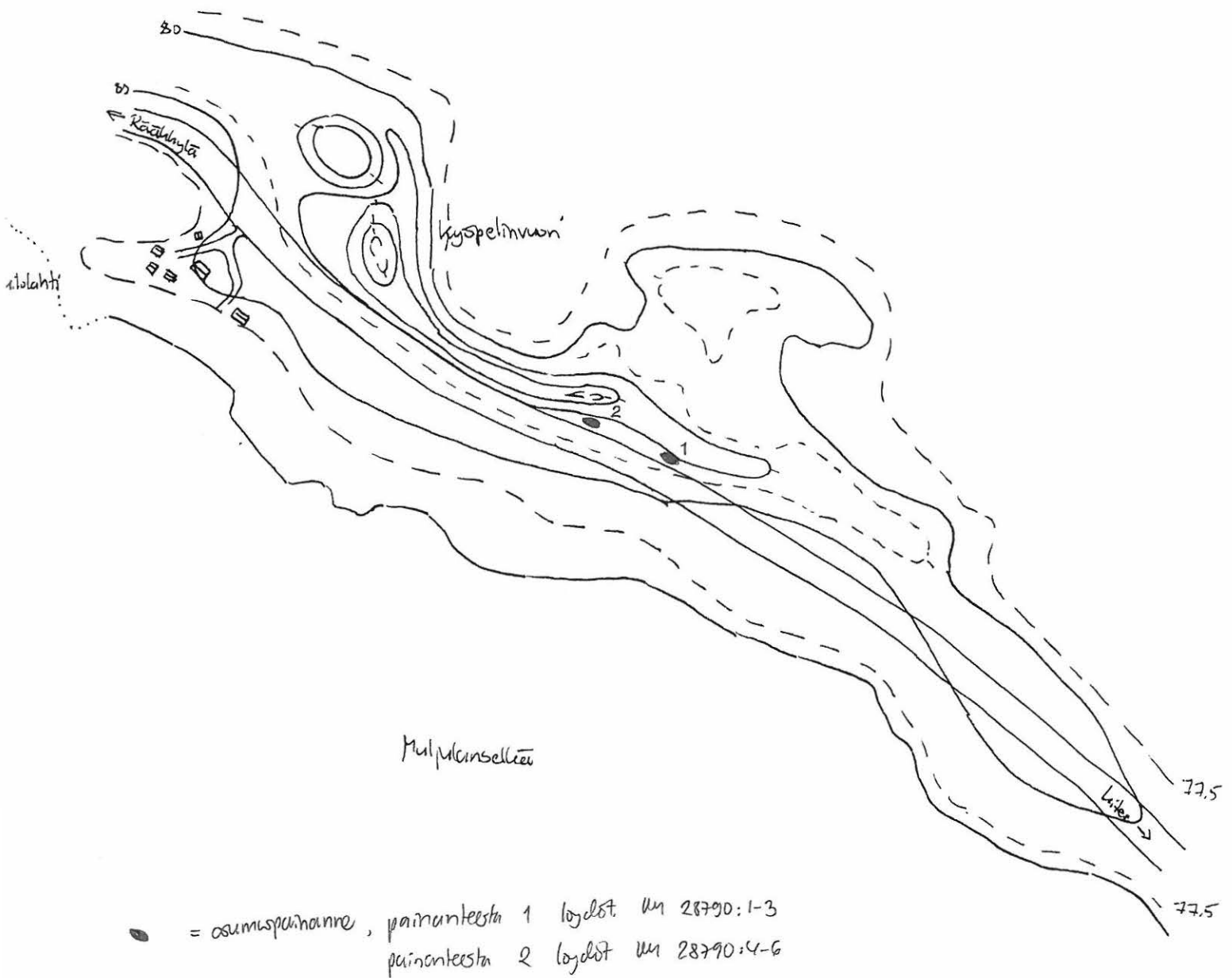
Ehjiytensä ja asumuspainanteidensa puolesta asuinpaikka kuuluu luokkaan 1.

Kitee [21] Kyöpelinvuori 3 17

Yleiskarttaluonnos

Ei mittakaavaan

Piirt. Petro Pesonen 1995



Kitee [22] Hietaniemi

Pyyntikuoppia, lk. 2

Kylä: Muljula

Tila: 2:53

Peruskartta: 4214 10 SUOPARSAARI

x= 6893 94-98, y= 4499 44-52, z= 80-83

Keskikoord: x= 6893 96, y= 4499 47, z= 82

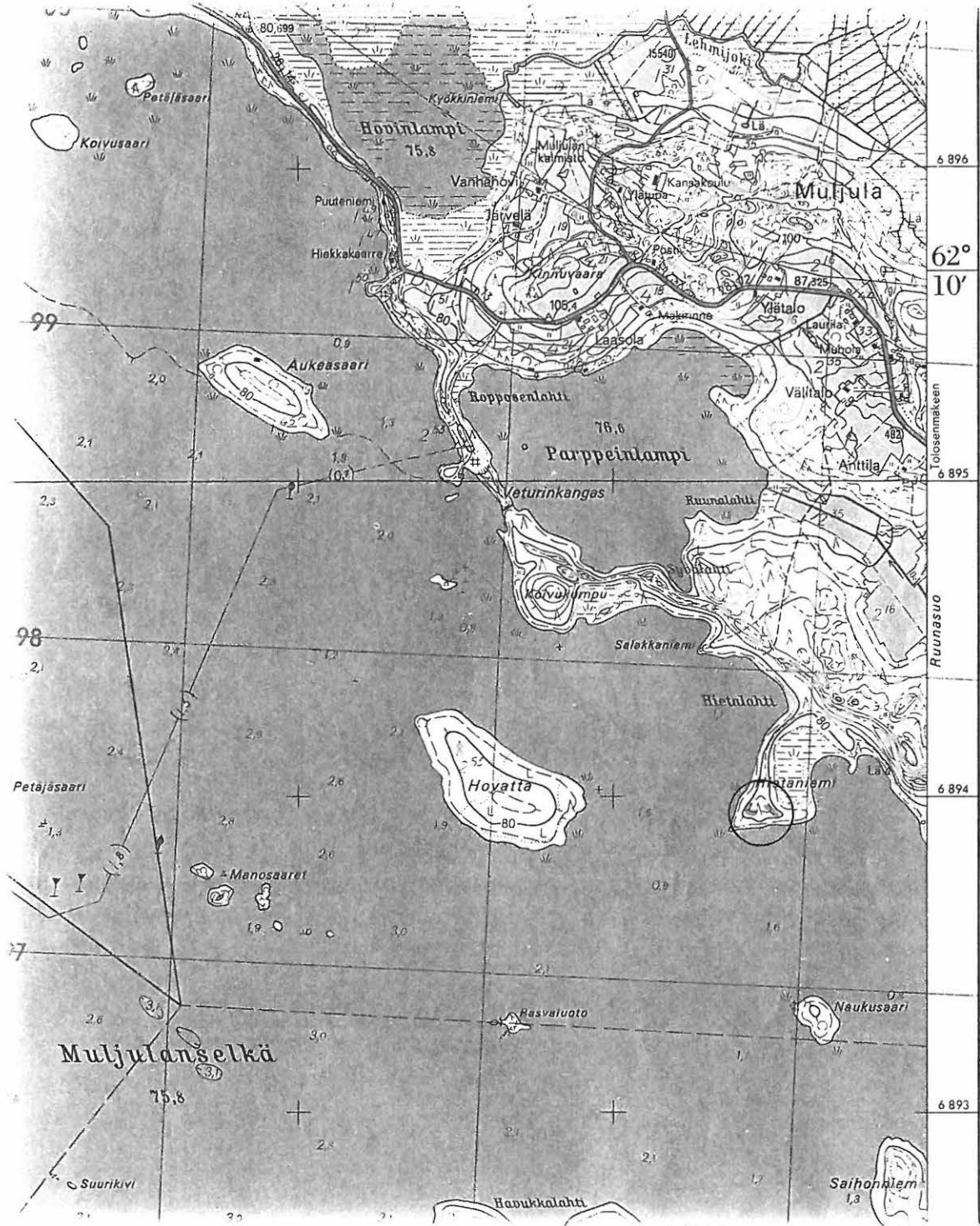
Tutk. Pesonen Petro & Karjalainen Taisto, inventointi 1995

Tarkastus 27.4.1995.

Pyyntikuoppakohde sijaitsee Kiteen kirkosta n. 11 km luoteeseen, Oriveden Muljulanselälle työntyvän pitkän Hietaniemen päässä. Pyyntikuopat ovat vajaan 100 metrin matkalla niemen kärjessä (ks. yleiskarttaluonnos). Pyyntikuoppien mitat ovat seuraavat:

pk 1	halk. 2 m	syv. 50 cm
pk 2	halk. 2 m	syv. 50 cm, vallillinen
pk 3	halk. 2 m	syv. 70 cm
pk 4	halk. 2 m	syv. 70 cm
pk 5	halk. 2 m	syv. 50 cm

Hietaniemi on mäntyä kasvava hiekkakangas. Hietaniemi ympäristöineen näyttää sopivalta myös kivi- ja varhaismetallikautiselle asutukselle. Alueen ehjyyden vuoksi sitä ei nyt voitu todentaa.



4498

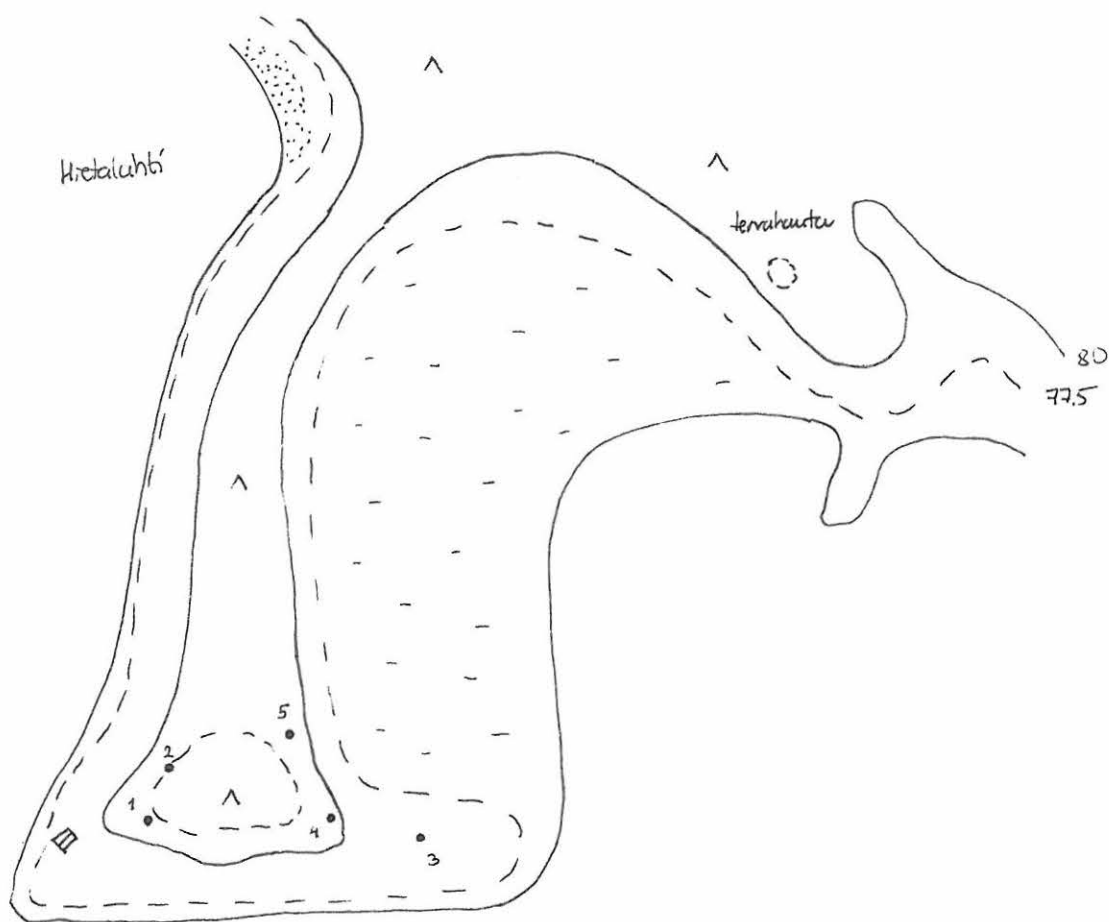
4499

4500

Kitee [22] Hietaniemi Yleiskarttaluonnos

20

Ei mittakaavaan
Piirt. Petro Pesonen 1995



• = pyynniskinpaikat

Kitee [23] Ropposenlahti

Pyyntikuoppia, lk. 2

Kylä: Muljula

Tila: 1:51

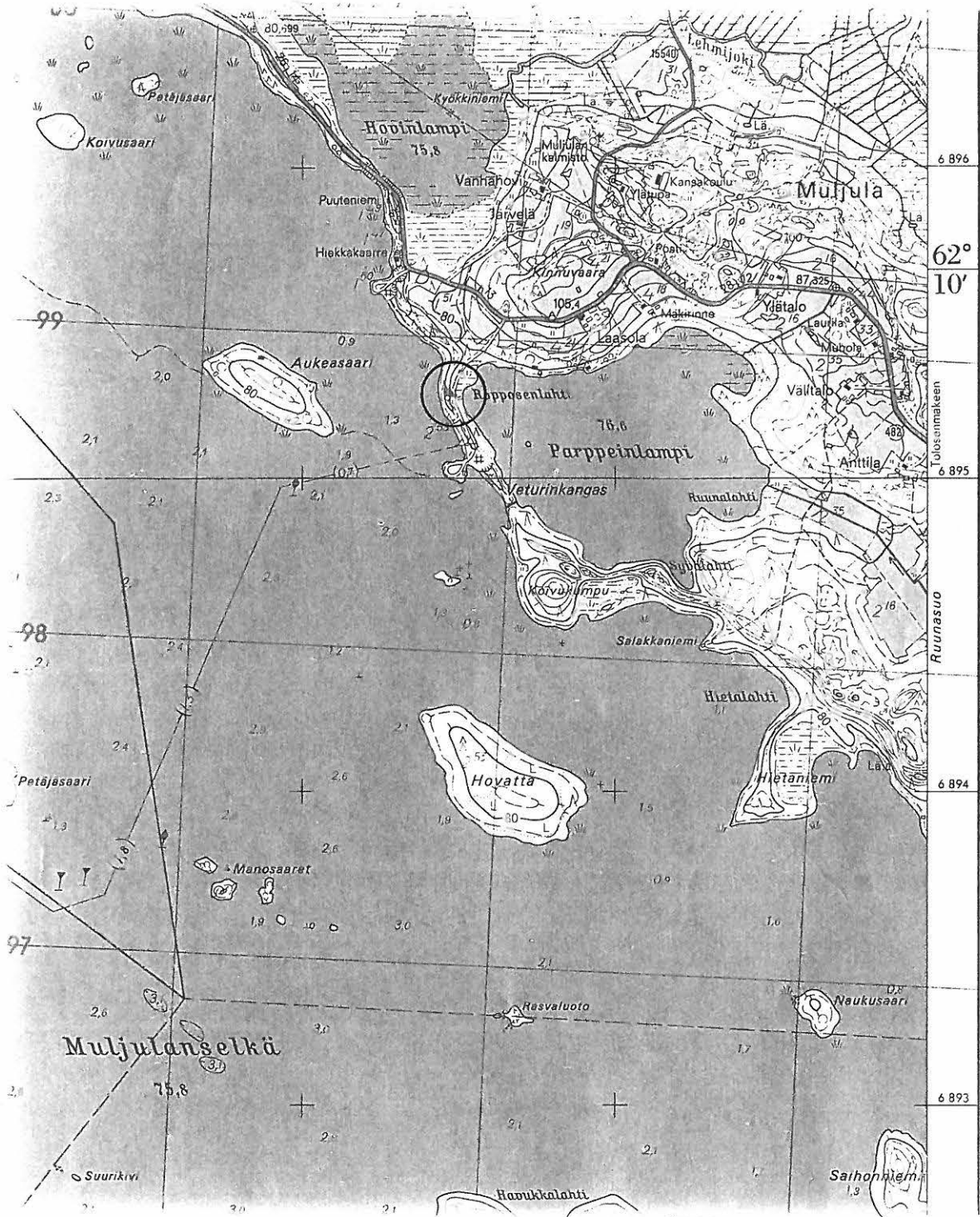
Peruskartta: 4214 10 SUOPARSAARI

x= 6895 28, y= 4498 47, z= n. 80-82

Tutk. Pesonen Petro & Karjalainen Taisto, inventointi 1995

Tarkastus 25.4.1995.

Pyyntikuoppakohde sijaitsee Kiteen kirkosta n. 13 km luoteeseen, Parpeinlammen Ropposenlahden ja Oriveden Muljulanselän välisellä kapealla harjulla. Kohteelta on vanhalle Rääkkylän ja Kiteen väliselle maantielle matkaa 340 m. Kohteessa on kaksi pyyntikuoppaa, joista ensimmäinen sijaitsee n. 10 m päässä Veturinkankaalle johtavalta tieltä länteen, harjun rinteellä ja toinen n. 15 m tiestä länteen, edellistä ylempänä, harjun päällä. Molemmat kuopat ovat halkaisijaltaan n. 2 metriä, mutta syvyydeltään ensimmäinen on n. 50 cm ja jälkimmäinen metrin. Molemmissa on myös nähtävissä ympärillä valli.



4498

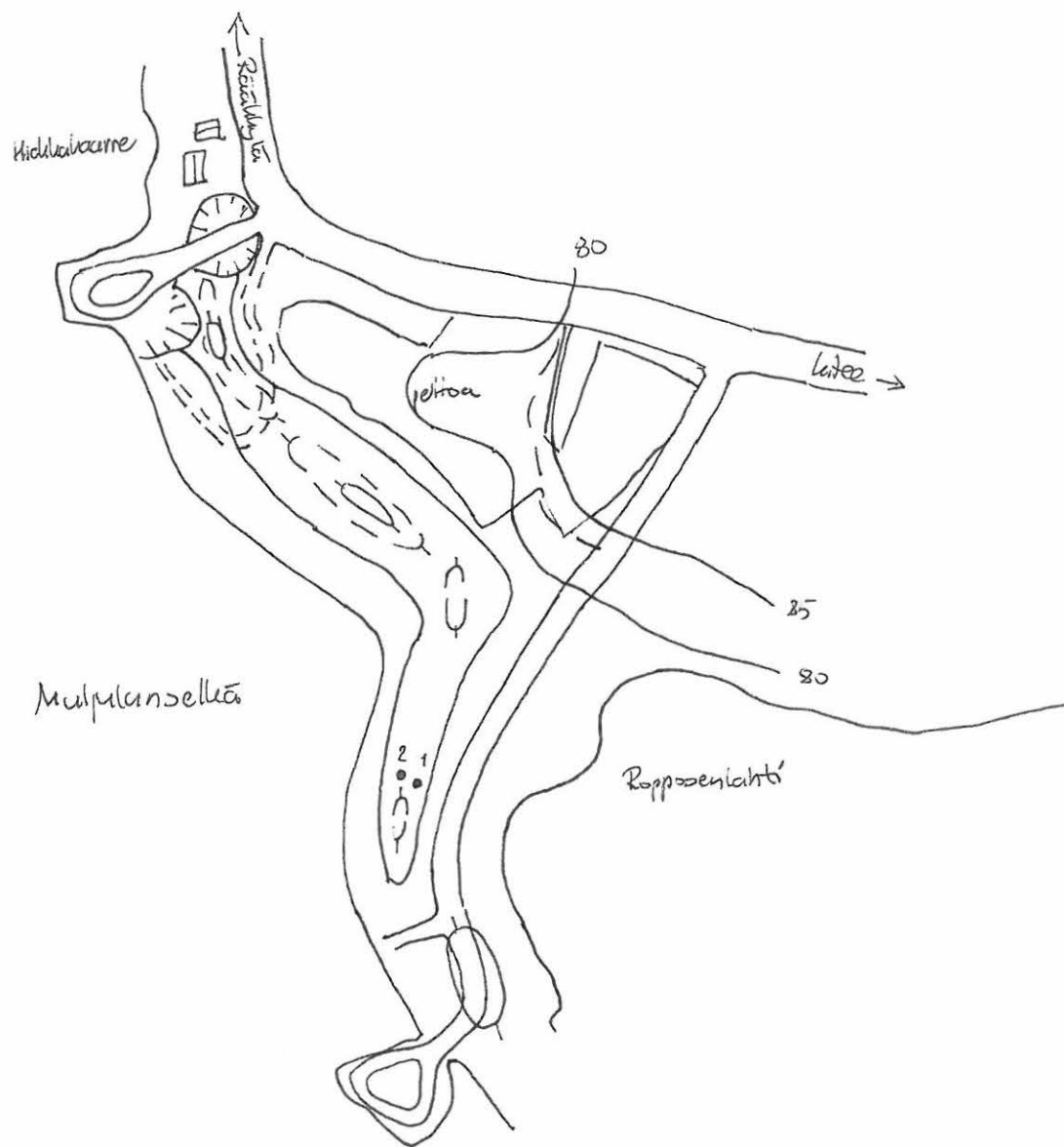
4499

4500

Kitee [23] Roposenlahti 23

Yleiskarttaluonnos

Ei mittakaavaan
Piirt. Petro Pesonen 1995



● = pienen kiviluoppia

Kitee [24] Hiekkakaarre

Pyyntikuoppia, lk. 2

Kylä: Muljula

Tila: 1:51

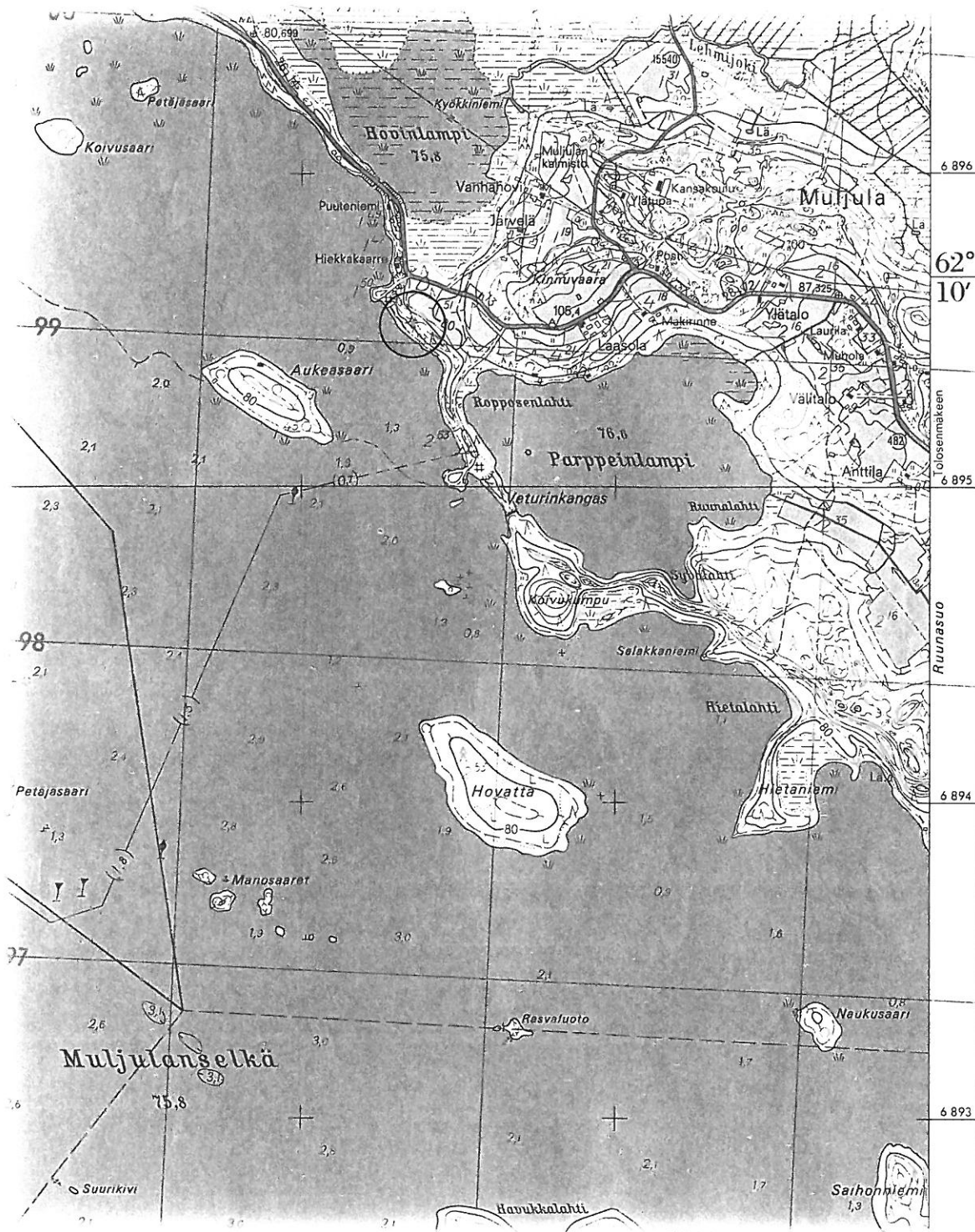
Peruskartta: 4214 10 SUOPARSAARI

x= 6895 51, y= 4498 35, z= n. 81

Tutk. Pesonen Petro & Karjalainen Taisto, inventointi 1995

Tarkastus 25.4.1995.

Kohde sijaitsee Kiteen kirkosta n. 13 km luoteeseen, Hiekkakaarten talosta n. 200 m etelä-kaakkoon, pitkällä ja kapealla harjulla joka kohteen kohdalla on matalimmillaan. Paikalla on 2-3 pyyntikuoppaa. Pyyntikuoppa 1 on epävarma, sillä se on halkaisijaltaan peräti 5 m ja yli metrin syvä. Sen keskelle on tuotu suuria kiviä, ilmeisesti pellolta, joka sijaitsee kuopasta koilliseen n. 30 m:n päässä. Mahdollisesti kuoppa on myöhemmän ajan jäännös ja liittyy ehkä viljelystoimintaan. Pyyntikuoppa 2 on halkaisijaltaan 2 m ja syvyydeltään myös n. metrin. Se sijaitsee aivan edellisen vieressä, mutta muistuttaa enemmän pyyntikuoppaa. Pyyntikuoppa 3 on halkaisijaltaan myös 2 m, mutta syvyydeltään vain n. 70 cm. Se sijaitsee Hiekkakaarten talosta tulevan metsäautotien toisella puolella kuin muut kuopat. Tämä kuoppa on yleisilmeeltään eniten pyyntikuoppaa muistuttava.



4498

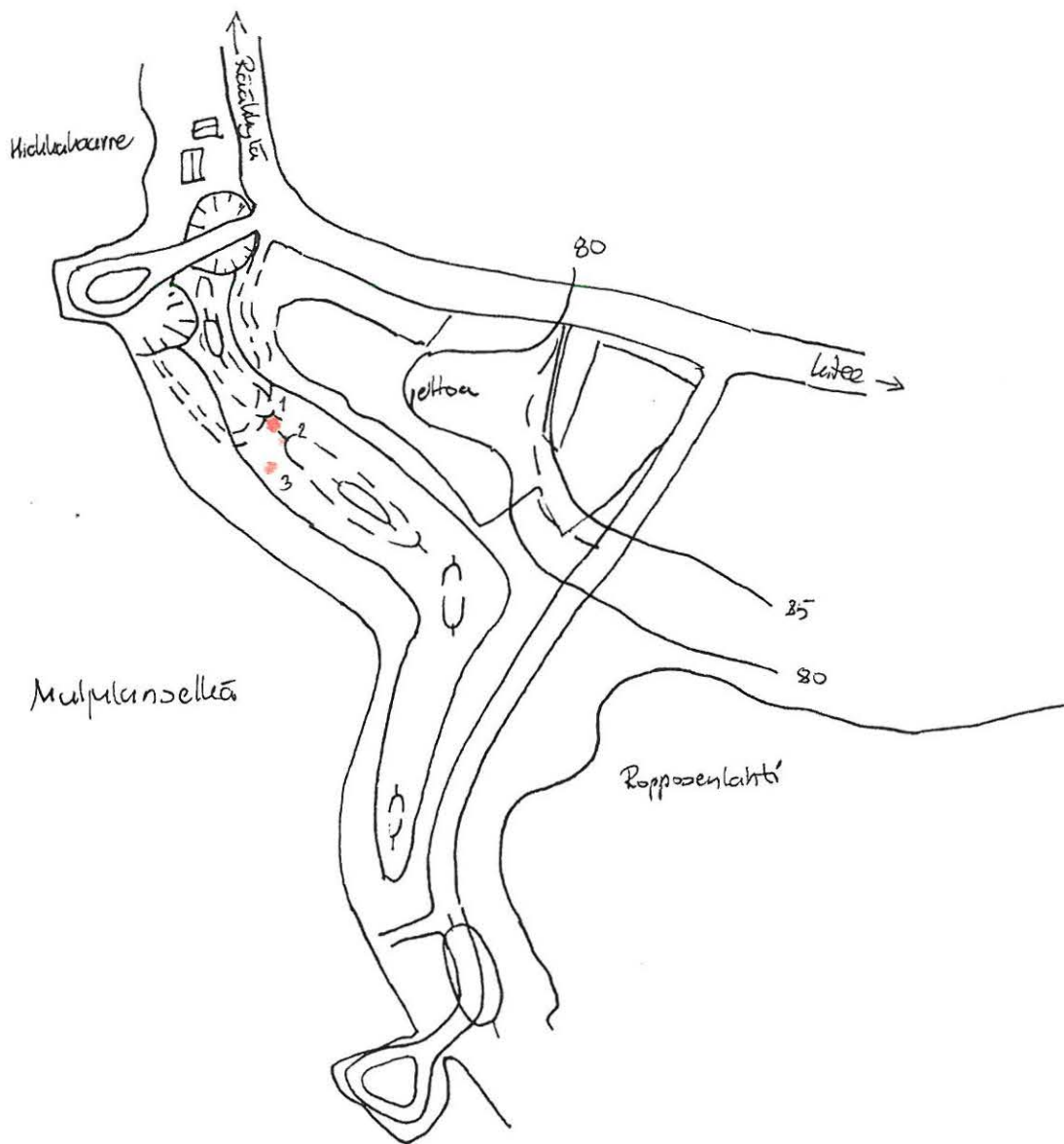
4499

4500

Kitee [24] Hiekkakaarre Yleiskarttaluonnos

26

Ei mittakaavaan
Piirt. Petro Pesonen 1995



• = pöyhänpöytä

Kitee [25] Kilolahti

Pyyntikuoppa, lk. 2

Kylä: Muljula

Tila: 2:53

Peruskartta: 4214 10 SUOPARSAARI

x= 6896 83, y= 4497 16, z= n. 81

Tutk. Pesonen Petro & Karjalainen Taisto, inventointi 1995

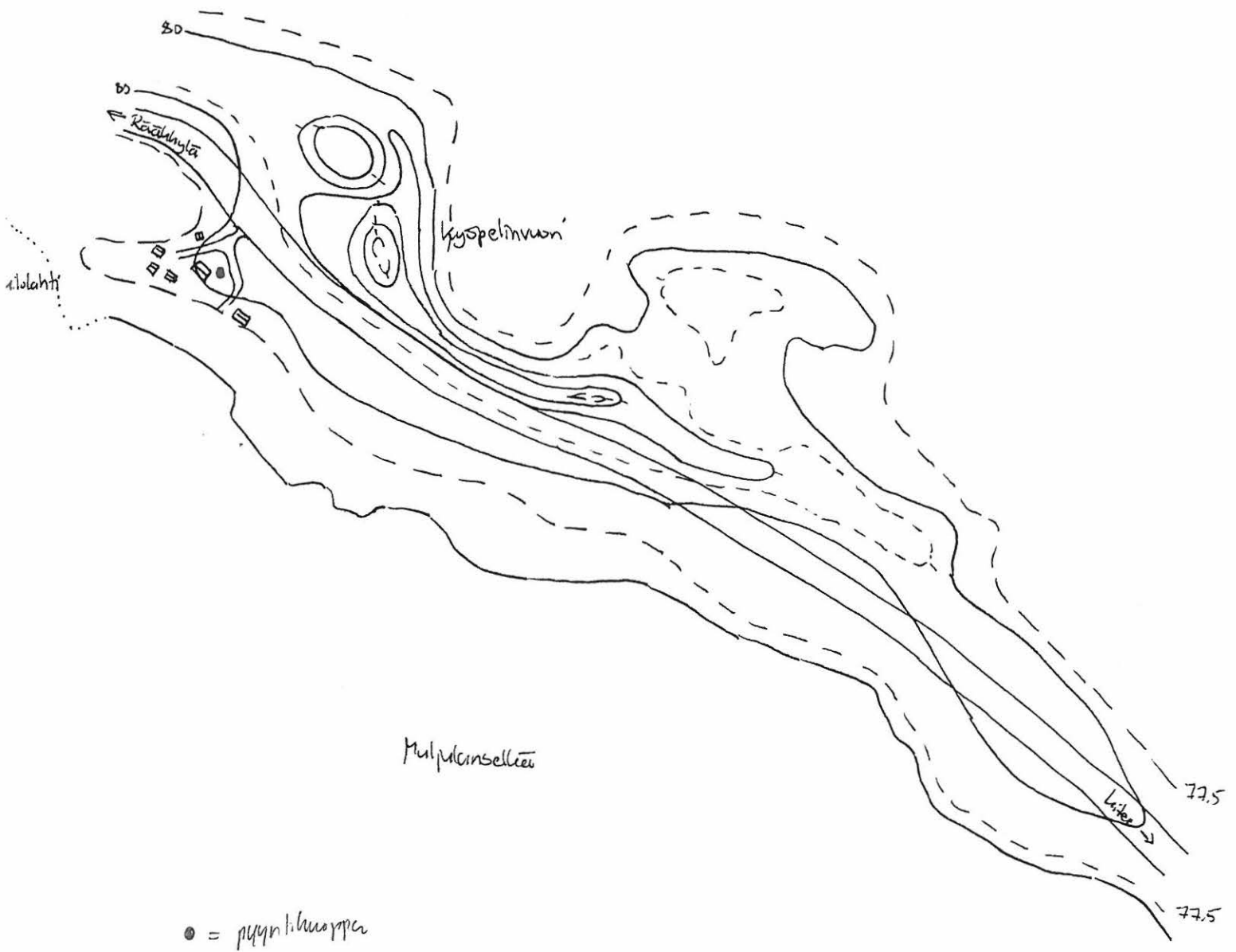
Tarkastus 25.4.1995.

Kohde sijaitsee Kiteen kirkosta n. 14,5 km luoteeseen, Muljulanselän Kilolahden itärannan niemellä, Rääkkylän ja Kiteen välisen maantien lounaispuolella. Niemen alueella on erilaisia kesämökki- ja varastorakennuksia, joista yhden piha-alueella pyyntikuoppa on (ks. yleiskartta-luonnos). Pyyntikuopan halkaisija on n. 2 m ja syvyys n. 40 cm. Alueella on pyyntikuopan lisäksi ilmeisiä hiilimiiluja 2 kpl, joista on erillinen selostus inventointikertomuksessa. Niemen alueella oli paljasta maanpintaakin suhteellisen paljon näkyvissä, mutta tällä kertaa mitään asuinpaikkaan viittaavia löytöjä ei saatu. Korkeutensa ja sijaintinsa puolesta niemi olisi sopiva varhaismetallikautiseksi asuinpaikaksi.

Kitee [25] Kilolahti Yleiskarttaluonnos

29

Ei mittakaavaan
Piirt. Petro Pesonen 1995



Kitee [26] Salmenkangas

Pyyntikuoppia, lk. 2

Kylä: Muljula

Tila: 2:4

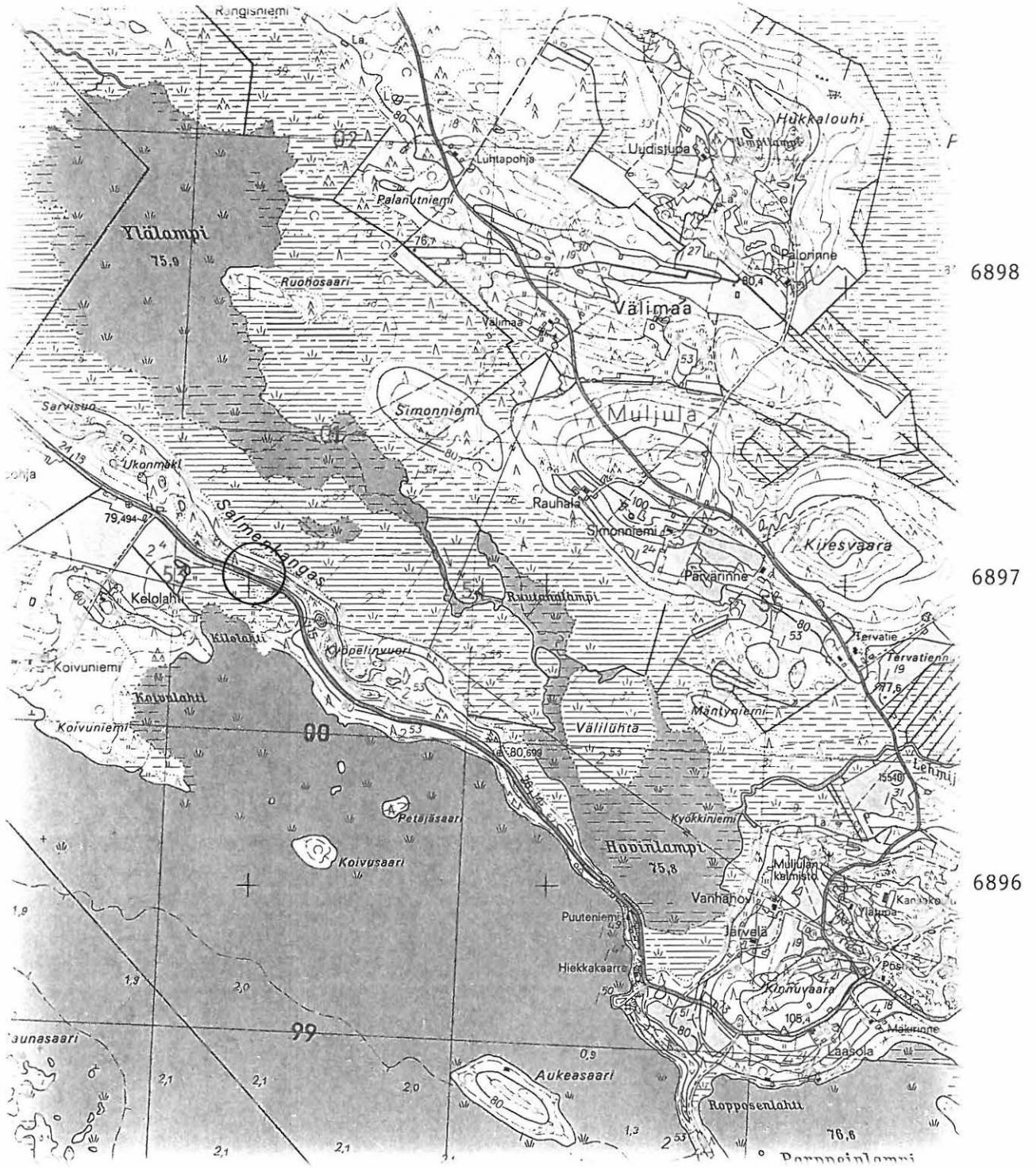
Peruskartta: 4214 10 SUOPARSAARI

x= 6897 06, y= 4497 01, z= 83

Tutk. Pesonen Petro & Karjalainen Taisto, inventointi 1995

Tarkastus 25.4.1995.

Kohde sijaitsee Kiteen kirkosta n. 15 km luoteeseen, Salmenkankaan harjulla, Kyöpelinvuoren ja Ukonmäen välisellä matalammalla osuudella, Rääkkylän ja Kiteen välisen maantien pohjoispuolella. Kuopat on kaivettu harjun laelle vierekkäin siten, että niiden väliin jää harjun korkein kohta. Kahdella kuopalla on katettu käytännöllisesti katsoen koko kulkureitti. Ensimmäinen kuopista on soikeahko ja mitoiltaan n. 3 x 2 m, syvyydeltään 70 cm, toinen myöskin soikea, mitoiltaan 4 x 2,5 m ja syvyydeltään 50 cm. Salmenkankaan lounaissivulla on ilmeisesti luonnon muovaamia kivivalleja.



4497

4498

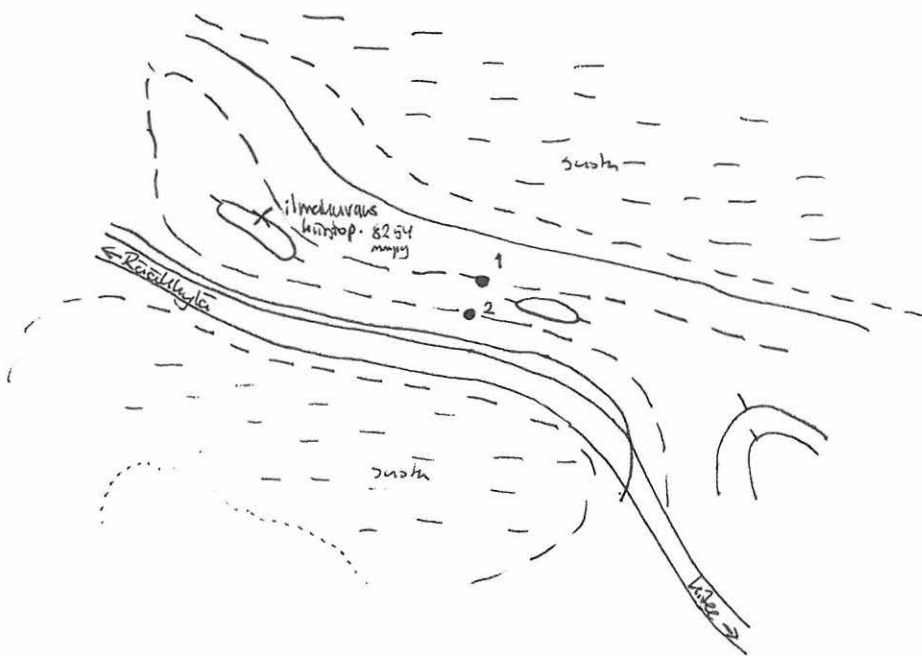
4499

Kitee [26] Salmenkangas Yleiskarttaluonnos

32

Ei mittakaavaan

Piirt. Petro Pesonen 1995



● = pyynninhuoppa

Kitee [27] Sarvisuo 2

Pyyntikuoppa, lk. 2

Kylä: Muljula

Tila: 2:25

Peruskartta: 4214 10 SUOPARSAARI

x= 6897 47, y= 4496 38, z= 83.5

Tutk. Pesonen Petro & Karjalainen Taisto, inventointi 1995

Tarkastus 25.4.1995.

Kohde sijaitsee Kiteen kirkosta n. 16 km luoteeseen, Salmenkankaan harjuun kuuluvan Ukonmäen länsipuolella, Sarvisuon eteläpuolella, Rääkkylän ja Kiteen välisen maantien koillispuolella. Pyyntikuoppa on tehty kivikautiselle asuinpaikalle, kohde Kitee [18] Sarvisuo. Ukonmäen länsirinteestä alkaa matalampi harju, jonka harjalla pyyntikuoppa on. Kuoppa sijaitsee n. 5 m niinikään laella olevasta pienestä hiekanottokuopasta, josta on löydetty varhaista asbestikeraamiikkaa. Kuoppa on halkaisijaltaan n. 2 m, syvyydeltään 50 cm.

27
KITEE [18] SARVISUO 2

Yleiskarttaluonnos,
suurennettu peruskartasta 4214 10
Mk 1:2500
Piirt. Petro Pesonen



hiekkakuoppa



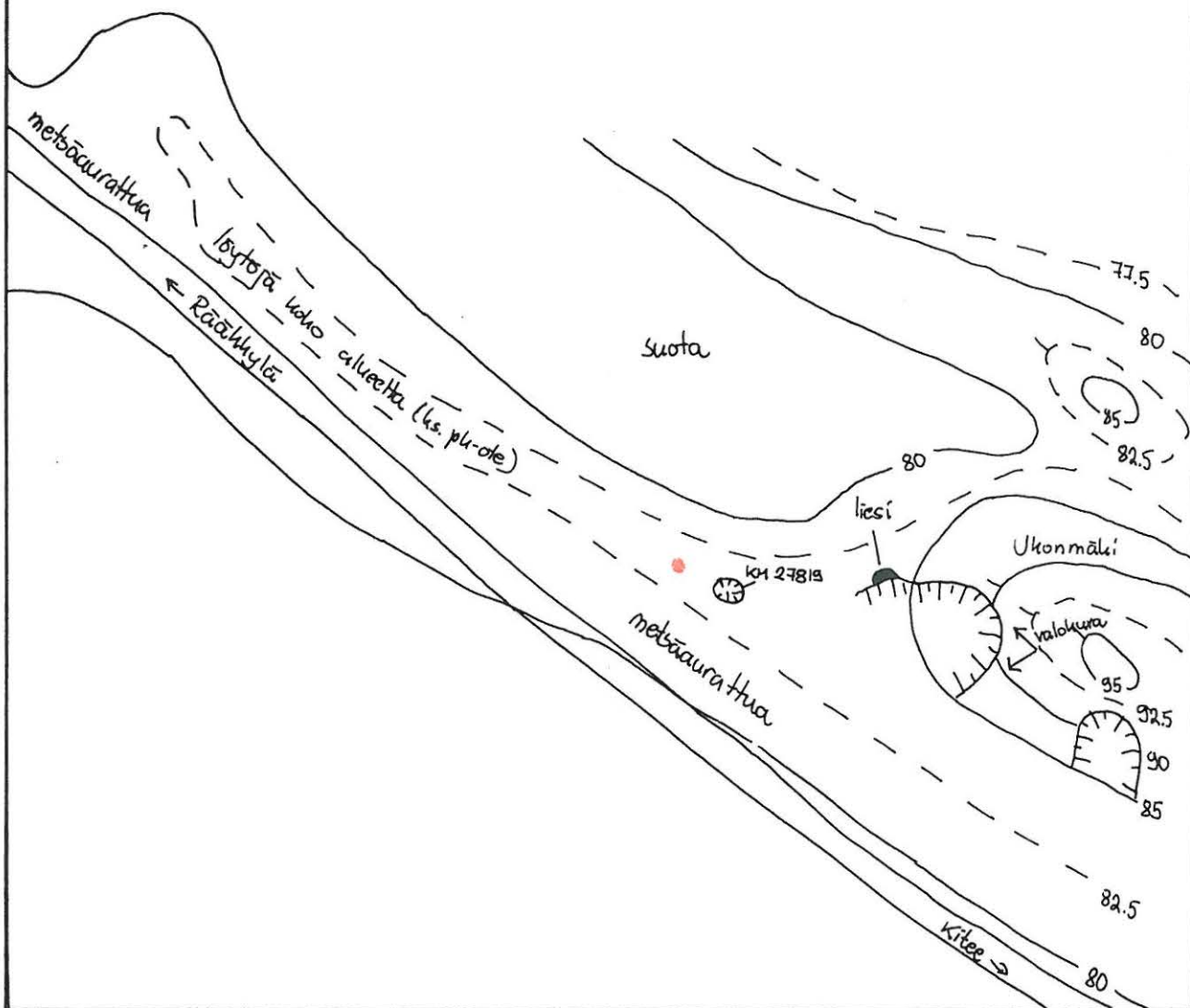
tie



pyyntikuoppa



100 m



HISTORIALLISEN AJAN KOHTEET V. 1995 INVENTOINNISSA**1. Kitee Hiekkakaarre**

Tervahauta

Kylä: Muljula

Tila: 1:51

Peruskartta: 4214 10 SUOPARSAARI

x= 6895 63, y= 4498 36, z= n. 80

Tutk. Pesonen Petro & Karjalainen Taisto, inventointi 1995

Tarkastus 25.4.1995.

Kohde sijaitsee Kiteen kirkosta n. 13 km luoteeseen, Rääkkylän ja Kiteen välisen maantien eteläpuolella, Hovinlammen etelärannalla. Tervahauta sijaitsee pienellä metsäsaarekkeella pellon ja teiden välisellä alueella.

2. Kitee Kilolahti

Hiilimiiluja

Kylä: Muljula

Tila: 2:53

Peruskartta: 4214 10 SUOPARSAARI

x= 6896 83, y= 4497 16, z= n. 81

Tutk. Pesonen Petro & Karjalainen Taisto, inventointi 1995

Tarkastus 25.4.1995.

Kohde sijaitsee Kiteen kirkosta n. 14,5 km luoteeseen, Muljulanselän Kilolahden itärannan niemellä, Rääkkylän ja Kiteen välisen maantien lounaispuolella. Niemellä on ainakin kaksi hiilimiilua, kuoppia, jotka kairattaessa olivat täynnä hiiltä. Kuopista ensimmäinen on kooltaan n. 4 x 3 m ja siinä oli hiiliä n. 30 cm:n syvyydelle. Toinen kuopista on halkaisijaltaan n. 2 m. Kuoppa 1 sijaitsee alueelle johtavan eteläisemmän mökkitien itäreunalla, kuoppa 2 taas aivan lähellä maantietä.

3. Kitee Kyöpelinvuori

Tervahauta

Kylä: Muljula

Tila: 2:53

Peruskartta: 4214 10 SUOPARSAARI

x= 6896 48, y= 4497 80, z= n. 82

Tutk. Pesonen Petro & Karjalainen Taisto, inventointi 1995

Tarkastus 25.4.1995.

Kohde sijaitsee Kiteen kirkosta n. 14 km luoteeseen, Rääkkylän ja Kiteen välisen maantien pohjoispuolella, kapealla kannaksella. Tervahauta on varsin syvä ja onkin mahdollista, että se olisi vanhempaa tyyppiä, jossa terväsäiliö on ollut haudan alla.

4. Kitee Kyöpelinvuori

Puolustusvarustuksia

Kylä: Muljula

Tila: 2:53

Peruskartta: 4214 10 SUOPARSAARI

x= 6896 14 - 61, y= 4497 62 - 4498 08, z= n. 76-83

Tutk. Pesonen Petro & Karjalainen Taisto, inventointi 1995

Tarkastus 25.4.1995.

Kiteen Hovinlammen ja Kyöpelinvuoren välisellä alueella on suuri määrä erilaisia puolustusvarustuksia, ainakin panssariestettä ja juoksuhautoja.

5. Kitee Hietaniemi

Tervahauta

Kylä: Muljula

Tila: 2:53

Peruskartta: 4214 10 SUOPARSAARI

x= 6894 19, y= 4499 71, z= n. 81

Tutk. Pesonen Petro & Karjalainen Taisto, inventointi 1995

Tarkastus 27.4.1995.

Kohde sijaitsee Kiteen Hietaniemen koillispuolella, niemen itäpuolella olevan soistuneen lahden koillisrannalla. Tervahauta lienee vanhempaa tyyppiä, jossa tervasäiliö on ollut haudan alla.

Ote peruskartasta 4214 10 SUOPARSAARI (1975). Kitee Salmenkangas - Hovinlampi, tervahautoja, hiilimiiluja ja puolustusvarustuksia.



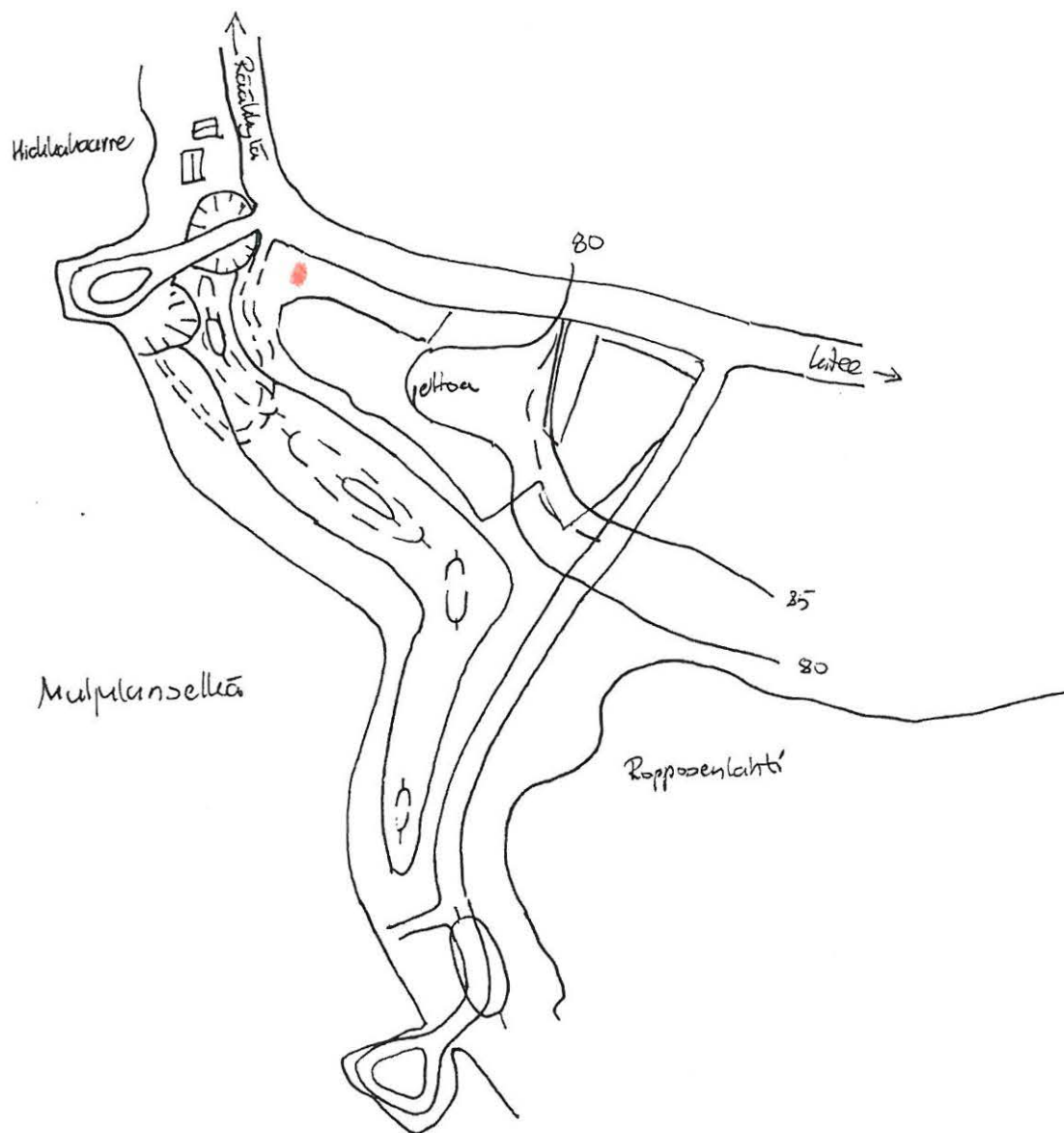
Kitee Hiekkakaarre

Yleiskarttaluonnos

Tervahauta

Ei mittakaavaan

Piirt. Petro Pesonen



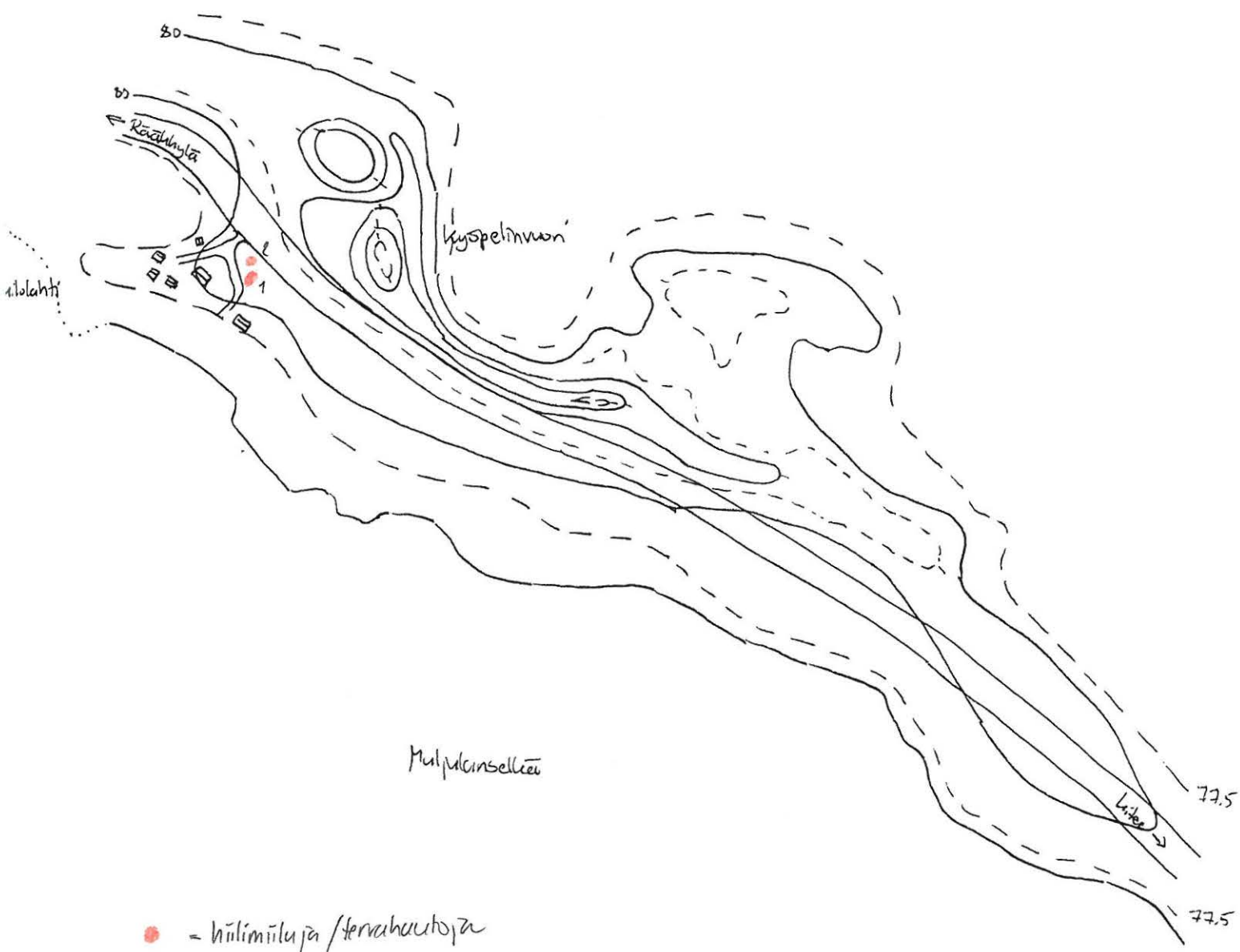
● = tervahauta

Kitee Kilolahti

Yleiskarttaluonnos

42

Hiilimiiluja /tervahautoja
Ei mittakaavaan
Piirt. Petro Pesonen 1995



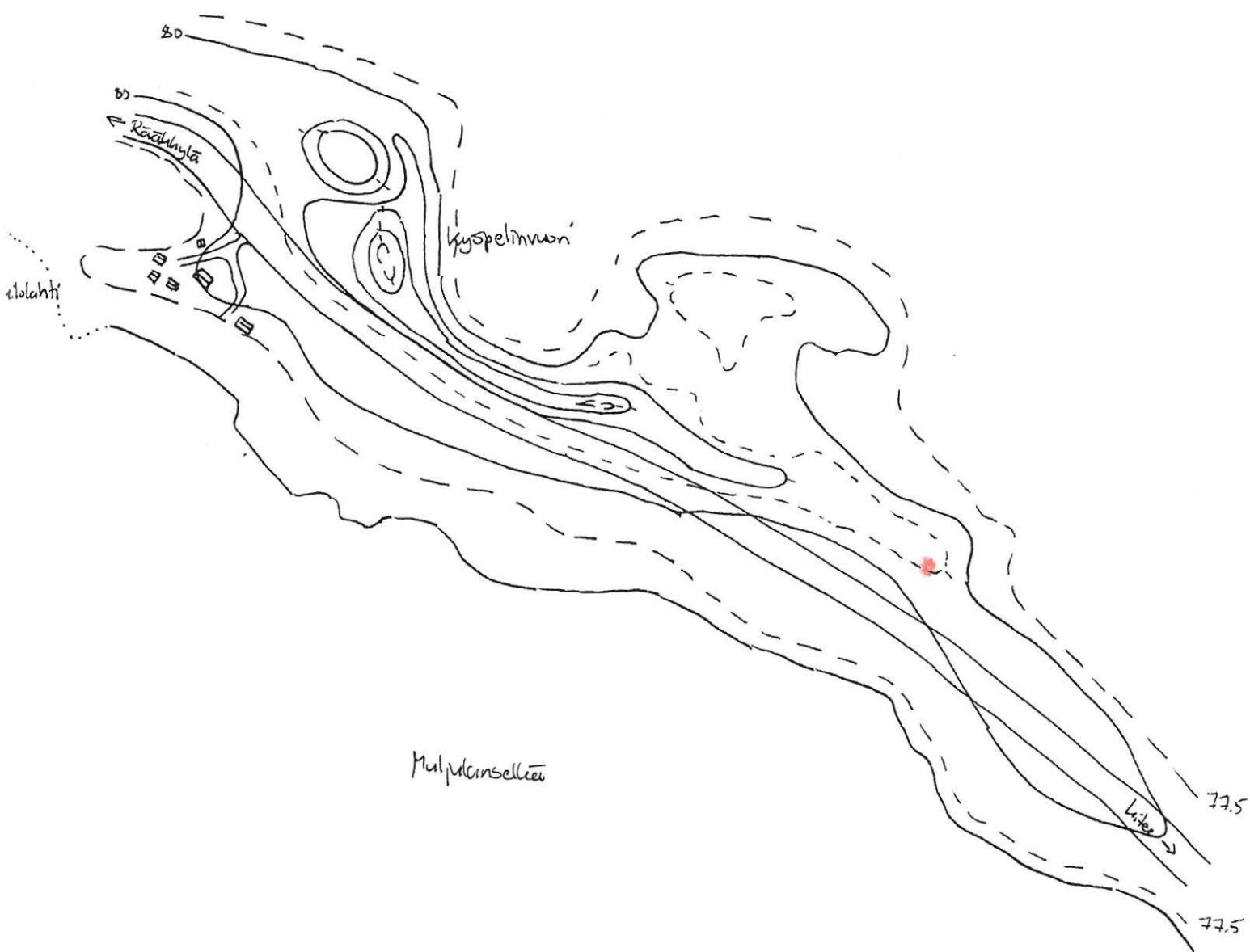
Kitee Kyöpelinvuori Yleiskarttaluonnos

43

Tervahauta

Ei mittakaavaan

Piirt. Petro Pesonen 1995

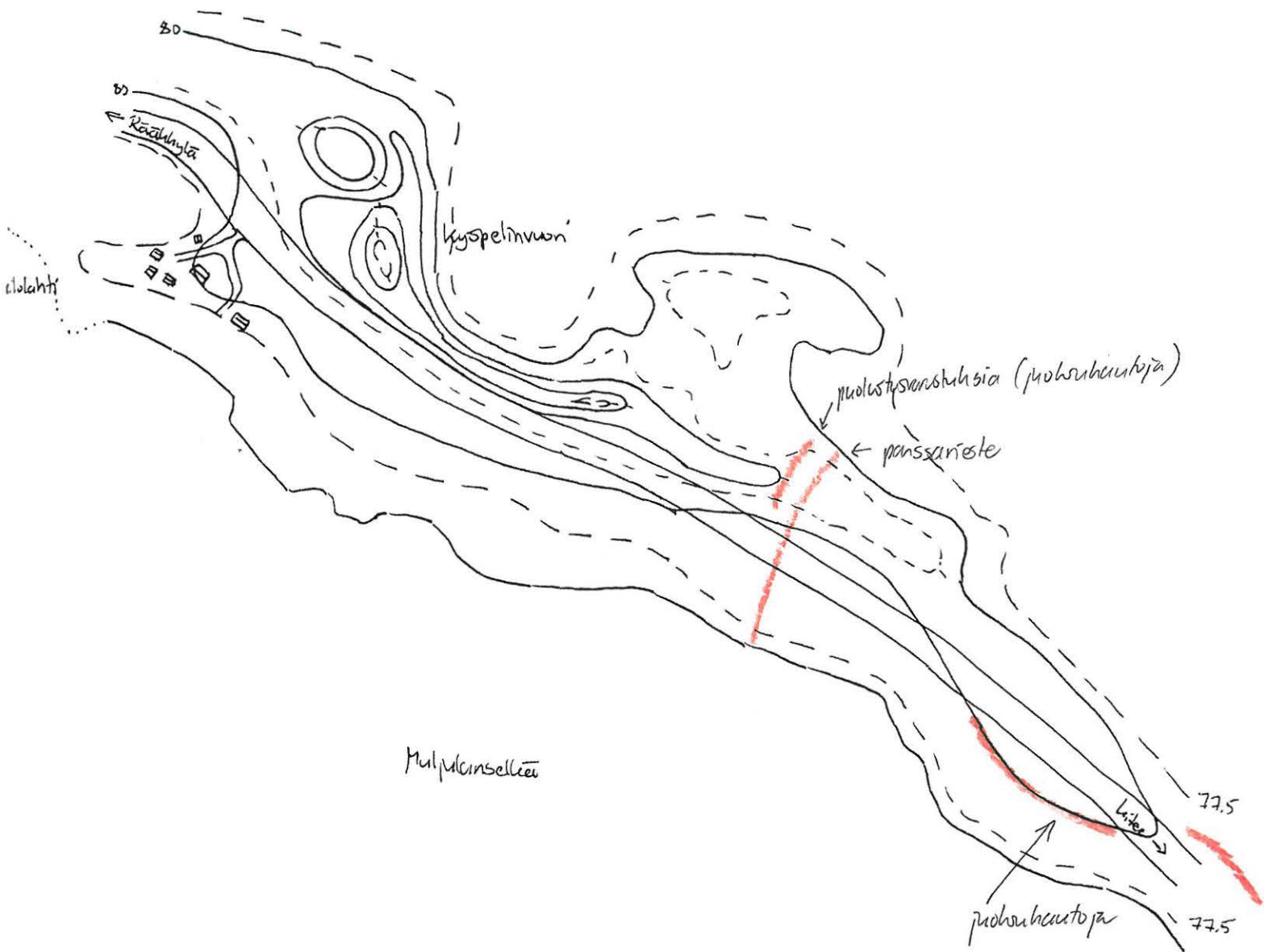


 = tervahauta

Kitee Kyöpelinvuori Yleiskarttaluonnos

44

Puolustusvarustuksia
Ei mittakaavaan
Piirt. Petro Pesonen 1995



Kitee Hietaniemi

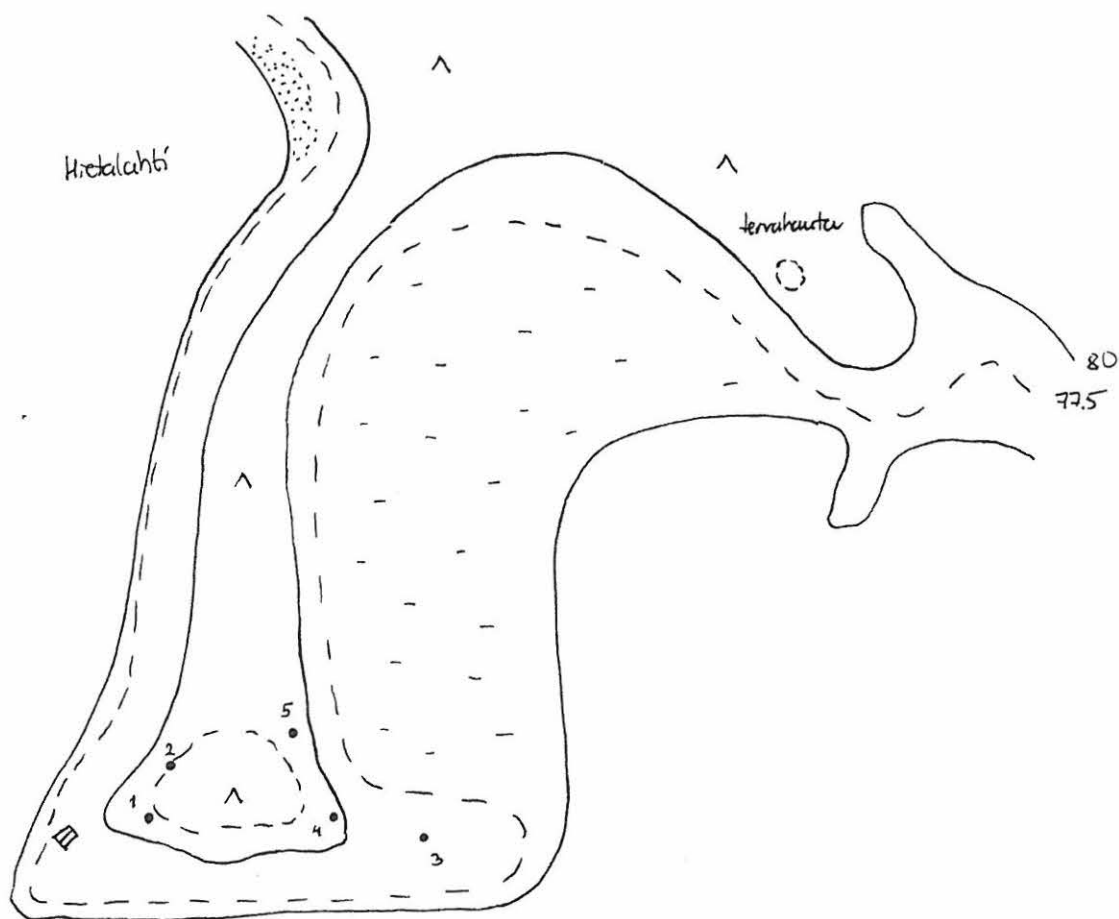
Yleiskarttaluonnos

45

Tervahauta

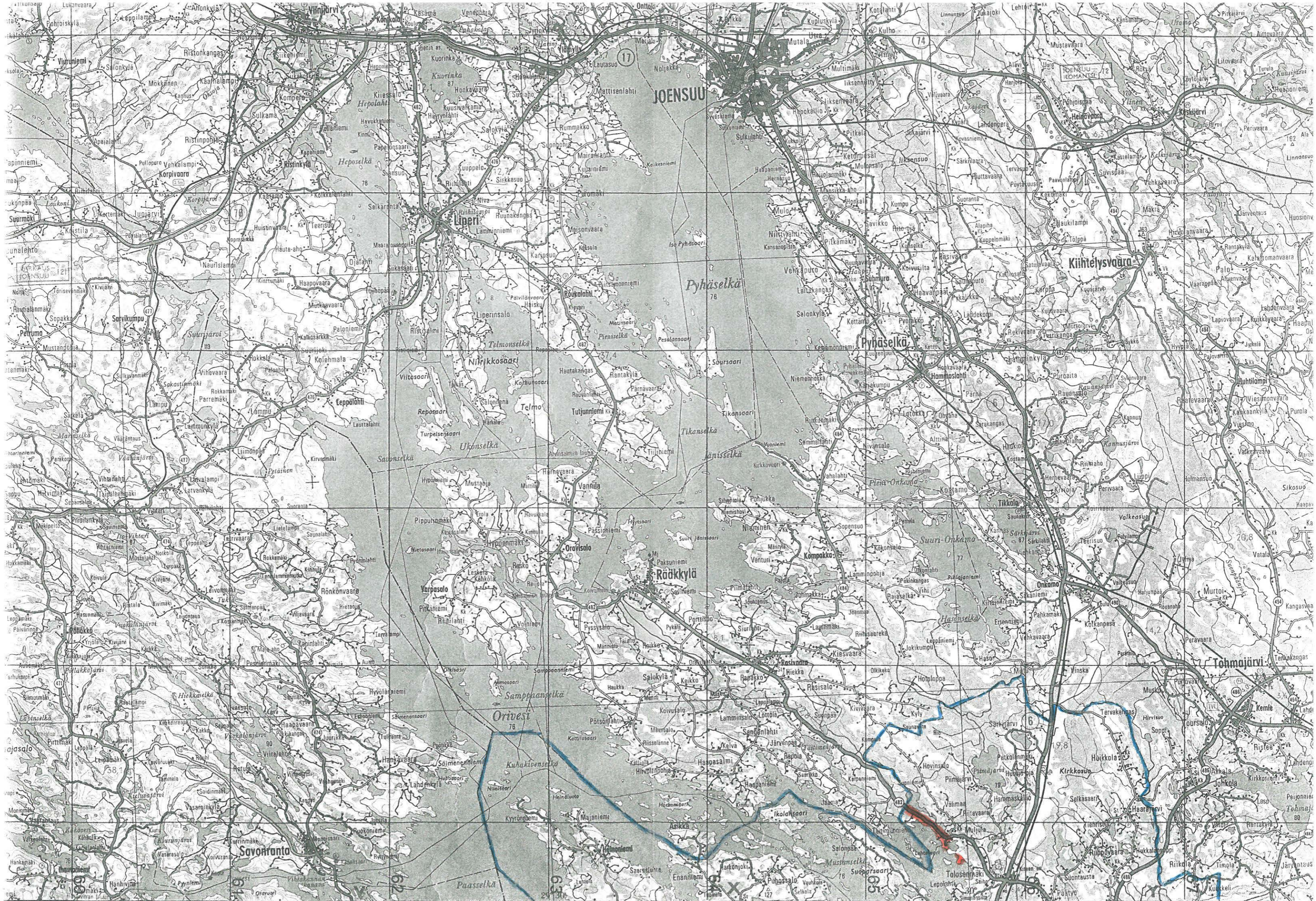
Ei mittakaavaan

Piirt. Petro Pesonen 1995



• = pyyntikouppu

Ote GT-kartasta 9 (1976). Kiteen kunnan rajat merkitty sinisellä ja inventoidut alueet punaisella.



1:200000

KITEE Muljula Kyöpelinvuori (KM 28789) / Pesonen & Karjalainen 1995

Luuanalyysi 26.1.1996 Pirkko Ukkonen

28789:

2 - (Mammalia)

KITEE Muljula Kyöpelinvuori 3 (KM 28790) / Pesonen & Karjalainen 1995

Luuanalyysi 26.1.1996 Pirkko Ukkonen

28790:

2 - (Mammalia)

6 - (Mammalia)