

Arkeol. os. 206/2.8.1994

S O D A N K Y L Ä - P E L K O S E N N I E M I

K I T I S E N A L U E E N E S I -

H I S T O R I A L L I S E T M U I N A I S -

J Ä Ä N N Ö K S E T

Porttipahta - Kohkosniva - välisellä alueella

Markku Torvinen 1978

Kemijoki OY:n ilmoitettua varanneensa Museoviraston esihistorian toimiston käyttöönkesälle 1978 sekä talvikaudeksi 1978-79 esihistorian toimiston arvion mukaisen määrärahan Kitisen alueen arkeologista inventointia varten ryhdyttiin työhön arkistotyön osalta välittömästi, ja maastotyöt suoritettiin 22.8.- 4. 10. 1978 välisenä aikana FK Markku Torvisen toimesta.

Saadut tulokset antanevat Kitisen alueen muinaisjäännöksistä tämänhetkisiin tarpeisiin riittävän kokonaiskuvan.

Kenttätyö kohdistui arkeologisesti jokseenkin tuntemattomaan alueeseen. Kitisen varsilta on saatu talteen vain harvoja muinaisesineitä, joiden joukossa on tosin koko maamme pronssiajan löydöt huomioonottaen varsin merkittävä löytö - Vajukosken neljä pronssimiekkaa (tässä kohde SODANKYLÄ 18). Kiinteitä muinaisjäännöksiä tunnettiin ennen vuoden 1978 inventointia tuskin ni-meksikään.

Kenttätöissä olikin ainoana johtolankana jo tunnettujen kohteiden lähiympäristön tarkastus. Karttamateriaalia tarkastelemalla valittiin kohteita, joissa aikaisempien vastaavanlaisissa maasto-olosuhteissa suoritettujen tutkimusten perusteella saatettiin olettaa sijaitsevan muinaisjäännöksiä, kuten joen saaret, koskien niskojen ja suvantojen rannat, paikat, joissa sivujoki laskee Kitisen uomaan muodostaen veden reunustamia niemekkeitä jne. Tarkastukset keskittyivät pääasiassa vesistöjen välittömään tuntumaan ja patoaltaiden tulevaisuudessa mahdollisesti peit-tämille alueille. Mahdollisesti tulevista soranottoalueista ei ollut tietoa. Koska tällaiset varsin usein ovat myös arkeologisesti vartenotettavia kohteita, on nämä syytä tarkastaa myöhemmin ennen patoaltaiden ja voimalaitosten rakennustöihin ryhtymistä.

Loppukesäm ja syksyn 1978 kenttätutkimuksissa löydettiin melko huomattava määrä aikaisemmin tuntemattomia muinaisjäänöksiä. Tulevaisuudessa alkavien rakennushankkeiden ulottaessa vaikutuksensa näihin joutuu rakennushankkeen toteuttaja muinaismuistolain (N:o 295/1963) 15§:n mukaan kustantamaan muinaisjäänösten pelastustutkimuksia arviolta seuraavasti:

Työkohteet	kaivaus 1 + 6 vahvuisella työryhmällä kentällä työ-aikaa
SODANKYLÄ 18 (Vajukoski)	1/2 kuukautta
SODANKYLÄ 30 (Autiokenttä)	1 kuukausi
SODANKYLÄ 56-57 (Souvasaari ja Kurittuoja)	1 kuukausi
SODANKYLÄ 58 (Puisuvanto)	1/4 kuukautta
SODANKYLÄ 59 (Pekuraivio)	1/4 kuukautta
SODANKYLÄ 60 (Neulanniemi)	1/2 kuukautta
SODANKYLÄ 61-62 (Manginniemi ja Kotamaa)	1/4 kuukautta
SODANKYLÄ 63 (Paikanmella)	1/2 kuukautta
SODANKYLÄ 64-65 (Kirkkotörmä ja Savikangas)	1/4 kuukautta
SODANKYLÄ 66 (Ionosfääriasema)	1/2 kuukautta
SODANKYLÄ 67 (Orakoski)	1 kuukausi
SODANKYLÄ 68 (Ala-Postojoen suu)	1/2 kuukautta
PELKOSENNIEMI 2, 19 ja 20 (Suvanto, Alakangas, Hietakangas)	<u>1/2 kuukautta</u>
Yhteensä noin	7 kuukautta

Kaivausryhmässä tulee johtajan ja piirtäjän olla arkeologisen koulutuksen saaneita henkilöitä. Saadun kokemuksen mukaan heille aiheutuu tuloksettaista kenttätöistä talvikaudeksi yleensä siinä määrin jälkitöitä, että ne vaativat kaksinkertaisesti kenttätöihin käytetyn ajan. Muut työntekijät toimivat vain kentällä olon ajan. Näin ollen olisi siis palkkauksiin varattava:

kaivausryhmän johtajalle pl. V21-22 mukaan palkkaa	21	kuukau-
		deksi
piirtäjälle	pl. V20	" " 21 "
kaivausmiesryhmälle sekatyömiehen palkka		
paikallisten normien mukaan		7 "

Yllä esitetty kustannusarvio perustuu siis vain loppukesällä ja syksyllä 1978 suoritettuun melko pikaiseen taskastukseen, mutta oletettavasti pelastettavia muinaisjäännöksiä löytyy lähiympäristöstä lisää kaivauksien aikana, josta syystä työmäärä lisääntyy, kuten on käynyt muidenkin voimalaitostyömaiden alueilla.

Mukana seuraavissa paikkakohtaisissa tutkimusselostuksissa on käytetty Museoviraston esihistorian toimiston arkiston muinaisjäännosten numerointia, joka on toteutettu pitäjittäin (esim. SODANKYLÄ 18).

Näin ollen, vaikka numeroita näyttääkin puuttuvan, itse allasalueilla on kaikki tarvittavat kohteet mukana.

Muinaisjäännosten luokittelu (I - III) tarkoittaa seuraavaa:

luokka I pyritään säilyttämään ikuisiksi ajoiksi (nähtävyys)

luokka II rauhoitettava tutkittavaksi ja voidaan tutkimustulosten nojalla siirtää myöhemmin luokkaan I tai III

luokka III kokonaan kaivettu tai tuhottu muinaisjäännos, jonka enempi säilyttäminen ei ole tarpeen. Samoin myös epämääräinen muinaisjäännos tai yksinäislöydön paikka, jollainen kyllä re-

kisteröidään arkistoon, mutta on muuten vapaasti maanomistajan käytettävissä.

Kuten edellä esitetystä käy ilmi, ei suunnitelluilla padotus-alueilla tai altaiden sekä voimalaitosten rakennustöiden takia huomattavasti muuttuvilla alueilla ole yhtään I luokan muinaisjäännöstä lukuun ottamatta Sodankylän vanhaa kirkkoa, joka historiallisen ajan muinaisjäännöksenä kuuluu ehdottomasti I luokkaan. Tästä syystä olisikin kirkon (ja "markkinan", tässä kohde SODANKYLÄ 29) kohdalla huolehdittava siitä, että rantatörmä ei ala syöpyä Kurkkiokosken patoamisen takia. Suunnitelman mukaan Kitisen pinta nousisi po.kohdalla + 174m:iin, jolloin Kitisen pinta nousisi n. 3 - 4 m nykyisestä korkeudestaan.

I luokan kohteita tuskin tullaan alueelta löytämäänkään. Sen sijaan II luokan muinaisjäännöksiä on Kitisen alueella kohtalaisesti. Niiden tutkimiseen on varattava riittävästi aikaa, koska kenttätöihin on käytettävissä vain kesäkausi, n. 3 kuukautta. Mikäli tarvittavat pelastustutkimukset saadaan suoritetuiksi, ei esihistorian toimistolla ole mitään Kitisen valjastamishanketta vastaan.

Toimistopäällikkö



Aarni Erä-Esko

Tutkija



Matti Huurre

KITISEN alueen esihistorialliset muinaisjäännökset välillä
Porttipahta - Kohkosniva

SODANKYLÄ

5. Sattanen, Sahan tl	kivikautinen löytö- paikka	3714 07 x = 9538 y = 8736 z = 185-190
18. Vajukoski	pronssikautinen löy- topaikka	3714 12 x = 1200 y = 9200 z = 200
21. Erkkilä	rautakautinen löytö- paikka	3714 07 x = 90- y = 84- z = 175-180
29. Kirkonseutu	"markkina"	3713 09 x = 8048 y = 8283 z = 175-180
30. Autiokenttä	lappalaisasuin- paikka	3714 12 x = 1333 y = 9148 z = n. 200

56. Souvasaari	kivikautinen asuin- paikka	3723 09 x = 4056 y = 8886 z = 215-220
57. Kurittuoja	epävarma kivikauti- nen löytöpaikka	3723 08 x = 3736 y = 8890 z = 215
58. Puisuvanto	kotakenttä	3723 10 x = 2207 y = 9050 z = 220-225
59. Pekuräivio	epävarma kivikauti- nen löytöpaikka	3714 07 x = 9536 y = 8746 z = n. 180
60. Neulanniemi	kivikautinen asuin- paikka	3714 07 x = 9194 y = 8464 z = 180
61. Mangeniemi	epävarma lappalais- asuinpaikka	3714 07 x = 9128 y = 4848 z = n. 175

62. Kotamaa	epävarma kivikauti- nen asuinpaikka	3713 09 x = 8950 y = 8507 z = 175-180
63. Poikamalla	kivikautinen asuin- paikka	3713 09 x = 8645 y = 8276 z = n. 180
64. Kirkkotörmä	epänarma kivikauti- nen asuinpaikka	3713 09 x = 8076 y = 8294 z = n. 175
65. Savikangas	kivikautinen asuin- paikka	3713 08 x = 7935 y = 8261 z = 175-180
66. Ionosfääriasema	kivikautinen asuin- paikka	3713 08 x = 7478 y = 8442 z = 170-175
67. Orakoski	kivikautinen asuin- paikka	3713 08 x = 7170 x = 7182 y = 8627 y = 8645 z = n. 160

68. Ala-Postojoen suu röykkiöryhmä

3714 08

x = 0827

y = 8865

z = 195-200

PELKOSENNIEMI

2. Suvanto, Hiltunen	epävarma kivikauti- nen löytöpaikka	3642 06 x = 5105 y = 1228 z = 157,5
19. Alakangas	kivikautinen asuin- paikka	3642 06 x = 5152 y = 1380 z = 160
20. Hietakangas	lappalaisasuipaikka	3642 06 x = 5076 y = 1242 z = n. 160

Peruskartta 3714 07

SATTANEN

x = 9538

y = 8736

z = 185-190

K i v i k a u t i n e n l ö y t ö p a i k k a, luokka III

Tila: Ollila

Löydöt: Urteella varustettu nuijakivi, vuodelta 1931

Nuijakivi on löydetty v. 1931 Sodankyläⁿ- Petsamo - maantien ojaa kaivettaessa n. 17 km Sodankylästä pohjoiseen Sahan talon luota.

Paikan tarkasti Aarni Erä-Esko 26. 6. 1957, jolloin paikalla ei mitään kivikautiseen asuinpaikkaan viittaavaa havaittu.

Uudelleen paikan tarkasti Markku Torvinen 11. 9. 1978. Tuolloinkaan ei paikalla mitään kivikautiseen asuinpaikkaan viittaavaa havaittu, joten löytöä on ainakin toistaiseksi pidettävä yksittäislöytönä. Paikan maaperä on karkeahkoa moreenisotaa.

(Ks. kohde SODANKYLÄ 59).

- ks. Liite 1 ja 2.

Top. kartta 3714 12

PETKULA

n. x = 1200

y = 9200

z = 200

P r o n s s i k a u t i n e n l ö y t ö p a i k k a, luokka II

Löydöt: KM 4740: 1 - 4 (4 kpl pronssimiekkvoja) vuodelta 1906

Miekat löydettiin v. 1906 Petkulan kylästä Vajukosken itärannalta rannasta 225 m:n päässä olevan suuren kiven alta. Paikan maasto on kivikkoista metsämaata.

A.M. Tallgren suoritti löytöpaikalla 25 - 26. 8. 1907 koekai-
vauksen. Koekai-
vauksen ala käsitti ainoastaan muutaman neliö-
metrin itse löytöpaikassa. Tulos jäi negatiiviseksi.

Paikalla kävi Markku Torvinen 7. 9. 1978. Tällöin paikkaa tar-
kastettaessa ei siinä mitään muinaisjäännökseen viittaavia mer-
kejä havaittu, mutta koska löytö on varsin merkittävä koko maamme
pronssiajan löydöt huomioonottaen, ja koska vuoden 1907 koekai-
vaus oli varsin pienialainen, on paikalla ehdottomasti suori-
tettava laajempi koekai-
vaus.

- ks. liite 1 ja 3.

Peruskartta 3714 07

SATTANEN

x = 90-

y = 84-

z = 175-180

R a u t k a u t i n e n (?) l ö y t ö p a i k k a, luokka III

Löydöt: 2-teräinen rautamiekka, löydetty n. vuonna 1870, myöhemmin hukkaantunut

Kun A.M. Tallgren kävi v. 1907 Sodankylän Sattasessa hänelle kerrottiin n. 40 v. aikaisemmin Sattasesta Erkkilän maalta Hieta-niemestä läheltä Kitisen länsi rantaa, n. 20m joesta löydetystä ja myöhemmin hukkaantuneesta rautamiekasta.

Kun Markku Torvinen kävi syyskuussa 1978 Sattasen kylässä ja tiedusteli useampaan otteeseen löytöä, eivät nykyiset asukkaat osanneet kertoa löydöstä ja löytöpaikasta enää mitään.

Päättään esineen löytöasemasta - n. 20 m joesta - on kysymyksessä todennäköisimmin yksittäislöytö.

- ks. liite 1 ja 4.

Top.kartta 3713 09

SODANKYLÄ

x = 8048

Y = 8283

z = 175 - 180

" M a r k k i n a ", luokka II

Omistaja: Sodankylän seurakunta

A.M. Tallgrenin muistiinpanojen mukaan v:ltä 1907 sijaitsee Sodankylän kirkon ja pappilan välillä tien molemmilla puolin, eniten kuitenkin tien länsipuolella vanhoja lappalaisten huoneensijoja, joista multavallit olivat vielä tuolloin näkyvissä. Siinä sanottiin markkinapaikan ennen olleen.

12. 9. 1978 kävi Markku Torvinen paikkaa tarkastamassa. Tällöin ei Tallgrenin mainitsema huoneensijoja enää näkynyt. Alueen länsi- ja lounaisosassa on pieni mäntymetsikkö, jossa osoitettiin n. 300 - 400 vuotiasta petäjää. Sitä kerrottiin käytetyn " piiskauspetäjänä".

Suurin osa "markkinan" alueesta on viime aikoihin asti ollut leirintäalueena, jota varten aluetta on paikoin tasattu.

"Markkinan" pohjoispuolella vanhan kirkkomaan pohjoislaidassa sijaitsee Sodankylän vanha kirkko, joka on valmistunut v. 1689. Kirkkoa voi pitää eräänä Lapin arvokkaimmista rakennuksista. (ks. kohde SODANKYLÄ 64).

- ks. Liite 1, 5 ja 29.

Top.kartta 3714 12

PETKULA

x = 1333

y = 9148

z = n. 200

L a p p a l a i s s u i n p a i k k a, luokka II

Löydöt: KM 20453:42 vuodelta 1978

A.M. Tallgrenin muistiinpanojen mukaan v:lta 1907 sijaitsee Autiokentän eteläpäässä lappalaisasuinpaikka. Asuinpaikalle on Vajukosken niskalta matkaa n. 1200 ylävirtaan ja paikka on Kitisen itärannalla.

7. 9. 1978 kävi Markku Torvinen paikkaa tarkastamassa. Tällöin erottui Autiokentän asumapaikka harvaa nyorta männikköä ja koivikkoa kasvavana hiekkapohjaisena sammaleen ja heinän peittämänä alueena ympäröivästä "vanhemmasta" metsästä. Maasto viehittää paikalla etelään ja lounaaseen, kaakkoispuolella virtaa puro.

Lappalaisasutukseen viittavia merkkejä - rakennuksen pohja kiuasraunioineen sekä nelikulmaisia ja soikeita kuoppia, n. 2 - 3 m läpimitaltaan - erottui " kentän " itälaidalla.

"Kenttää" on käytetty viime aikoina niittynä, joka on ojitettu kaivamalla "kentän " neljälle sivulle ojat. Ojien sisään jäävä alue on suorakaiteen muotoinen ja kooltaan n. 25 x 50m. Ojasta alueen lounaiskulmasta löytyi kvartsi-iskos ja palanutta luuta.

SODANKYLÄ 30

Vajukosken patoaminen nostaa paikalla Kitisen pintaa + 204 m:iin, joten Autiokenttä tulee jäämään kokonaisuudessaan veden alle. Ennen patoamista on paikka kokonaisuudessaan tutkittava.
- ks. Liite 1, 3 ja 16.

Top.kartta 3723 09

KUNNASENVAARA

x = 4056

y = 8886

z = 215-220

K i v i k a u t i n e n a s u i n p a i k k a, luokka II

Löydöt: KM 20451 vuodelta 1978.

Alueen tarkasti Markku Torvinen 29. 8. 1978, jolloin havaittiin runsaasti kivikautiseen asuonpaikkaan viittaavia löytöjä, kvartsi-iskoksia ja palanutta luuta Souvasaaren länsirannalta rantahietikolta. Löytöjä näkyi n. 10m:n matkalla, Souvasaari sijaitsee Kitisessä n. 1.5 km Porttipahdan tekoaltaan padosta alavirtaan.

Löytöpaikka on kohdassa, johon Souvasaaren kohdalle laskevan Pomojoen keinotekoisesti padolla ohjattu vuolas virta törmää Souvasaareen. Pato on rakennettu poikki Souvasaaren länsipuolisen salmen välittömästi Pomojoen suun eteläpuolelle. Näin ohjattu vuolas virta kuluttaa jatkuvasti Souvasaaren hiekkaista rannaa ja tuhoaa paikassa olevaa muinaisasuonpaikkaan. On vaikea päättää ilman kaivauksia, missä määrin Pomojoen virtaus on asuonpaikkaa tuhonnut.

- ks. Liite 1 ja 6.

Top.kartta 3723 08

x = 3736

y = 8890

z = 215

E p ä v a r m a k i v i k a u t i n e n l ö y t ö p a i k k a ,
luokka II

Löydöt: KM 20452 vuodelta 1978

Alueen tarkasti Markku Torvinen 30. 8. 1978, jolloin havaittiin tulvan kuluttamassa kivikkoisessa rantahiekassa n. 2 m²:n alueella muutamia " huonoja" kvartsi-iskoksia. Paikka on Kiti-sen länsirannalla Könkään kosken niskasta n. 500 m ylävirtaan. Kohdassa ei havaittu muuta esihistorialliseen asuinpaikkaan viittaavaa. Johtuen kvartsien huonosta laadusta ja vähäisyydestä on paikkaa pidettävä epävarmana kivikautiensa löytöpaikkana.
- ks. Liite 1, 7 ja 18.

Top.kartta 3723 10

ROOKKIAAPA

x = 2207

y = 9050

z = 220-225

K o t a k e n t t ä, luokka II

Paikan tarkasti Markku Torvinen 5. 9. 1978. "Kenttä" sijaitsee Sodankylä- Peurasuvanto - tien itäpuolella, Kitiseen lännestä laskevan pienen puron ja Kitisen välisessä " kainalossa", ties-tä n. 15m itään. Joen ja puron rajaama alue on jyrkkätörmäinen tasalakinen sekametsää kasvava ja hiekkamaata. Kotapaikka näkyy n. 6m halkaisijaltaan olevana nurmeltuneena ja jäggälää kasvavana alueena, jonka keskellä on muutaman kiven muodostama liesi-kiveys.

Edellämainitun puron molemmilla rannoilla tien molemmin puolin on sotamuistoina poteroita ja nautaromua.

- ks. Liite 1, 8 ja 19.

Peruskartta 3714 07

x = 9536

y = 8746

z = n. 180

Epävarma kivikaution löytöpaikka,
luokka II

Tila: Ollila

Löydöt: KM 20454 vuodelta 1978

Alueen tarkasti Markku Torvinen 11. 9. 1978. Tällöin havaittiin muutamia huonoja kvartsi-iskoksia Kitisen länsirannalle raiva-
tun niityn reunassa rantatörmän taitteessa ja törmän yläosas-
sa. Kvartseja poimittiin talteen varsin pieneltä alalta. Paikalla
mahdollisesti sijainnut asuinpaikka on ainakin osittain tuhoutunut
tulvavesien kuluttamana.

Alue on hiekkapohjaista rantaniittyä. Löytöpaikka sijaitsee
n. 120 m Ollilan tilan rakennuksista itäkaakkoon.

Kvartsien vähäisyyden ja huonon laadun takia sekä muiden asuin-
paikkamerkkien puuttuessa on paikkaa pidettävä epävarmana kivi-
kautisena löytöpaikkana. (Ks. kohde SODANKYLÄ 5).

- ks. Liite 1, 2 ja 20.

Peruskartta 3714 07

SATTANEN

x = 9194

y = 8464

z = 180

K i v i k a u t i n e n a s u i n p a i k k a, luokka II

Löydöt: KM 20455 vuodelta 1978

Alueen tarkasti Markku Torvinen 8. 9. 1978, jolloin havaittiin kvartsi-iskoksia ja palaneen luun siruja Myllymaan tl:n eteläpuolella olevan laakean hiekkakuopan etelälaitaa seurailevalla polulla kohdassa, jossa voimalinja ylittää polun. Tästä paikasta n. 15 m luoteeseen havaittiin polulla toinen "keskittymä".

Maasto viettää loivasti etelään, maaperä on hiekkaa, kasvaa harvaa männikköä, hiekkakuopan laidassa myös koivikkoa. Eteläpuolella maa muuttuu kosteahkaksi viljelysmaaksi ja suoksi.

Sattasen joen ylittävältä Sodankylä - Ivalo - maantietä ^{n. 500 m} on paikalle matkaa n. 650 m koilliseen.

Hiekanotto näyttää tuhonneen suuren osan asuinpaikasta, mutta itäpuolisessa "koskemattomassa" metsämaassa saatto asuinpaikkaa olla vielä jäljellä.

Jos Kelukosken patoaminen nostaa Kitisen pintaa + 181 m:iin jää Neulanniemen asuinpaikka kokonaan veden alle. Tämän vuoksi on asuinpaikka tutkittava ennen veden nostamista.

- ks. Liite 1, 4 ja 21.

Peruskartta 3714 07

SATTANEN

x = 9128

y = 4848

z = n. 175

E p ä v a r m a l a p p a l a i s a s u i n p a i k k a ,

Luokka II

Löydöt: KM 20456 vuodelta 1978

Alueen tarkasti Markku Torvinen 11. 9. 1978, jolloin havaittiin pajukkoa ja koivikkoa kasvavalla loivasti etelään viettävällä hiekkapohjaisella rantakaistalla Kitisen luoteisrannalla törmän yläosassa 3 - 4 liedensijaa ja palanutta luuta. Löydöt ovat pienehköltä alalta ja liedensijat osittain nurmettuneita. Samalle kohdalle törmän päälle on raivattu niitty, jonka laidassa liki törmän reunaa näkyi jätteitä rakennuksen perustasta. Maastollisesti paikka on sopiva lappalaisasuinaikaksi. Vaikkakin ainakin osa löydöistä ja asumisjäänneistä vaikuttaakin myöhäisiltä, on paikan lähempi tutkiminen perusteltua.

Alue sijaitsee Manganienien eteläpäässä vastapäätä Karsikkoniemellä Sattasehjoen suusta n. 150 m itään.

-ks. Liite 1 ja 4.

Top.kartta 3713 09

SODANKYLÄ

x = 8950

y = 8507

z = 175-180

E p ä v a r m a k i v i k a u t i n e n l ö p a i k k a ,
luokka II

Löydöt: KM 20457 vuodelta 1978

Paikan tarkasti Markku Torvinen 11. 9. 1978, tällöin havaittiin veden kuluttaman jyrkähkön törmän puolivälissä muutamia "huonoja" kvartseja pienellä alueella. Maaperä on hiekkaa ja karkeaa soraa, törmän päällä kasvaa mäntymetsää.

Löytöpaikka on Kitisen itärannalla Känsäsaaren kohdalla. Saaren itärannalla on kolme huvilaa, joista keskimmäisen kohdalta mainitut kvartsit poimittiin.

Kvartsien huonolaatuisuuden takia ja muiden asuinpaikkamerkkien puuttuessa on paikkaa pidettävä epävarmana kivikautisena löytöpaikkana.

- ks. Liite 1 ja 9.

Top.kartta 3713 09

SODANKYLÄ

x = 8645

y = 8276

z = n. 180

K i v i k a u t i n e n a s u i n p a i k k a, luokka II

Omistaja: Valtio (Puolustuslaitos)

Löydöt: KM 20458 vuodelta 1978

Paikan tarkasti Markku Torvinen 13. 9. 1978, tällöin havaittiin veden kuluttaman rantotörmän yläosasta kaksi maanpinnan alapuolella sijaitsevaa liesikiveystä sekä muutamia kvartsi-iskoksia. Löytöpaikan kohdalla on tie pitkin törmän reunaa, tien takana kasvaa harvaa mäntymetsää. Maaperä on tasaista hiekkaa. Löytöalue on Kitisen länsirannalla Sodankylän keskustasta n. 5,5 km suoraan pohjoiseen.

Löydöt ja paikan sijainti ja maaperä viittaavat siihen, että paikalla on kivikautinen asuinpaikka, joka on osittain tuhoutunut tulvavesien kuluttamana.

- ks. Liite 1, 10 ja 22.

Top.kartta 3713 09

SODANKYLÄ

x = 8076

y = 8294

z = n. 175

E p ä v a r m a k i v i k a u t i n e n l ö y t ö p a i k k a,
luokka II

Omistaja: Sodankylä seutukunta

Löydöt: KM 20459 Vuodelta 1978

Alueen tarkasti Markku Torvinen 18. 9. 1978, jolloin havaittiin muutamia "huonoja" kvartsi-iskoksia kahtena keskittymänä polulla kirkkomaan aidan itäpuolella rantatörmän päällä. Toinen keskittymä sijaitsee n. 30 m kirkkomaan aidan koilliskulmasta etelään, toinen n. 55 m:n päässä. Maaperä on kivikkoista karkeaa soraa. Polun reunoilla kasvaa männikköä, törmän luiskassa myös pensaikkoa.

Löytöpaikka sijaitsee Kitisen länsiranalla Sodankylän vanhan kirkon kohdalla.

Paikalla ei havaittu mitään muuta kivikautiseen asuinpaikkaan viittaavaa kuin em. "huonot" kvartsit, joten paikkaa on pidettävä epävarmana kivikautisena löytöpaikkana. (Ks. kohde SODANKYLÄ 21).
- ks. Liite 1, 5 ja 23.

Top.kartta 3713 08

JÄNKÄVUOPAJA

x = 7935

y = 8261

z = 175-180

K i v i k a u t i n e n a s u i n p a i k k a, luokka II

Löydöt: KM 20460 vuodelta 1978

Alueen tarkasti Markku Toevinen 18. 9. 1978, jolloin havaittiin kvastsi-iskos ja liesikiveys jyrkän rantatörmän päällä liki törmän päällystän ja luiskan taitetta. Paikan maaperä on soraa, törmän päällystä on osittain pihamaata ja kasvaa harvaa männikköä. Asuinpaikka sijaitsee Kitisen länsirannalla Savikangas-nimisen maan itäreunassa n. 200 m etelään paikasta, jossa Jeesiöjoki laskee Kitiseen.

Päättäen asuinpaikkamerkkien vähäisyydestä saattaa asuinpaikka olla varsin tilapäisesti käytetty, tai se on suurimmaksi osaksi sortunut tulvavesien mukana alas rantakivikkoon ja veteen.

- ks. Liite 1, 11 ja 24.

Top.kartta 3713 08

JÄNKÄVUOPAJA

x = 7478

y = 8442

z = 170-175

K i v i k a u t i n e n a s u i n p a i k k a, luokka II

Omistaja: Valtio

Löydöt: KM 20461 vuodelta 1978

Alueen tarkasti Markku Torvinen 14. 9. 1978, tällöin havaittiin n. 3 x 10 m:n kokoisella alalla rantatörmän päällä liki luiskan taitetta sekä törmän yläosassa kvartsi-iskoksia ja liesikiveys. Törmä on jyrkähkö ja jatkuvasti sortuva. Maaperä on karkeaa soraa. Törmän päällä kasvaa harvaa männikköä, aluskasvillisuutena on jäkälää ja varvikkoa.

Asuinpaikka on osittain sortunut törmän luiskaa tulvavesien vaikutuksesta, mutta "pintahavaintojen" perusteella törmän päällä on jäljellä "ehjää" löytöaluetta n. 10 m:n pituisella matkalla. Asuinpaikka sijaitsee Kitisen itärannalla Halssinkankaan reu- nassa n. 150 m alavirtaan Ionosfääriaseman uuden antennin kohdal- ta mitattuna.

- ks. Liite 1, 12 ja 25.

Top.kartta 3713 08

JÄNKÄVUOPAJA

x = 7170-7182

y = 8627-8645

z = 160

K i v i k a u t i n e n a s u i n p a i k k a, luokka II

Löydöt: KM 20462 vuodelta 1978

Alueen tarkasti Markku Torvinen 25. 9. 1978, jolloin havaittiin erittäin runsaasti kvartsi-iskoksia ja kvartsisiesineitä, mm. kaapimia tulvevesien vaivaamasta jokirannasta rantakivikossa ja hietikossa n. 200 m:n mittaisella matkalla Orakosken alopuolella сувannon itärannalla. Rannassa kasvaa pensaikkoa, ylemmänä männikköä.

Välisувannon lossilta on paikalle matkaa n. 1 km ylävirtaan. Asuinpaikka näyttää olevan suurelta osin tulvavesien huuhtoma, ja on vaikea päättää ilman koekaivausta, missä määrin huuhtoutumatonta asuinpaikkaa on vielä jäljellä.

- ks. Liite 1, 13 ja 26.

Top.kartta 3714 08

POSTOAAPA

X = 0827

y = 8865

z = 195-200

R ö y k k i ö r y h m ä, luokka II

Alueen tarkasti Markku Torvinen 6. 9. 1978, jolloin havaittiin kolme kivistä rökkiötä Ala-Postojoen koillisrannalla jyrkän törmän päällä, paikalla kasvaa sekametsää, aluskasvillisuus on ruhsasta ja maaperä hiekkaa. Rökkiöt sijaitsevat n. 100 m länteen kohdasta, jossa Ala-Postojoki laskee Kitiseen ja n. 10 m:n päässä rannasta.

Silmämääräisesti tarkastettaessa eivät rökkiöt vaikuta viime aikoina tehdyiltä viljelysrökkiöiltä, eivät myöskään luonnon muovaamilta. Kysymyksessä saattaa olla ryhmä nk. lapinraunioita, joista osa on aikaisemmissa tutkimuksissa osoittautunut hautarökkiöiksi.

- ks. Liite 1, 14 ja 27.

Peruskartta 3642 06

KAIPALA

x = 5105

y = 1228

z = 157,5

E p ä v a r m a k i v i k a u t i n e n l ö y t ö p a i k k a,
luokka II

Tila: Hiltunen RN:o 71:1

Omistaja: Eemeli Hiltunen, osoite Pelkosenniemi, 98550 Suvanto.

Löydöt: KM 14170 vuodelta 1957

Alueen tarkasti Aarni Erä-Esko 1. 7. 1957, tällöin löytyi kvartsi-iskos Suvannon kylän kohdalta Kitisessä olevan Hieta-suvannon pohjoisrannalta lossirannasta n. 150 m länteen tulva-vesien kuluttamasta rantahietikosta. Paikalla maasto viettää loivasti etelään ja on veden vaivaamaa rantakaistoa lukuunottamatta laidun- ja viljelysmaata, maaperä on hiekkaa.

Uudelleen alueen tarkasti Markku Torvinen 27. 9. 1978. Tällöin ei paikalla havaittu mitään esihistorialliseen asuinpaikkaan viittaavaa. Maaston puolesta paikka on varsin sopiva muinais-asuinpaikaksi.

- ks. Liite 1 ja 15.

Peruskartta 3642 06

KAIRALA

x = 5152

y = 1380

z = 160

K i v i k a u t i n e n a s u i n p a i k k a, luokka II

Tila: RN:o 94

Löydöt: KM 20463 vuodelta 1978

Alueen tarkasti Markku Torvinen 27. 9. 1978, tällöin havaittiin hyvänlaatuisia kvartsi-iskoksia Kitisen länsirannalla Mukkakosken niskan yläpuolella törmän päällystää seurailevalle metsätiellä n. 3 x 5 m:n alalla. Alueella kasvaa mäntymetsää, maaperä on hiekkaa. Suvannon kylän kansakoulusta on paikalle matkaa n. 1350 m itään.

Muita asuinpaikkaan viittaavia merkkejä ei paikassa havaittu,

- ks. Liite 1, 15 ja 28.

Peruskartta 3642 06

KAIRALA

x = 5076

y = 1242

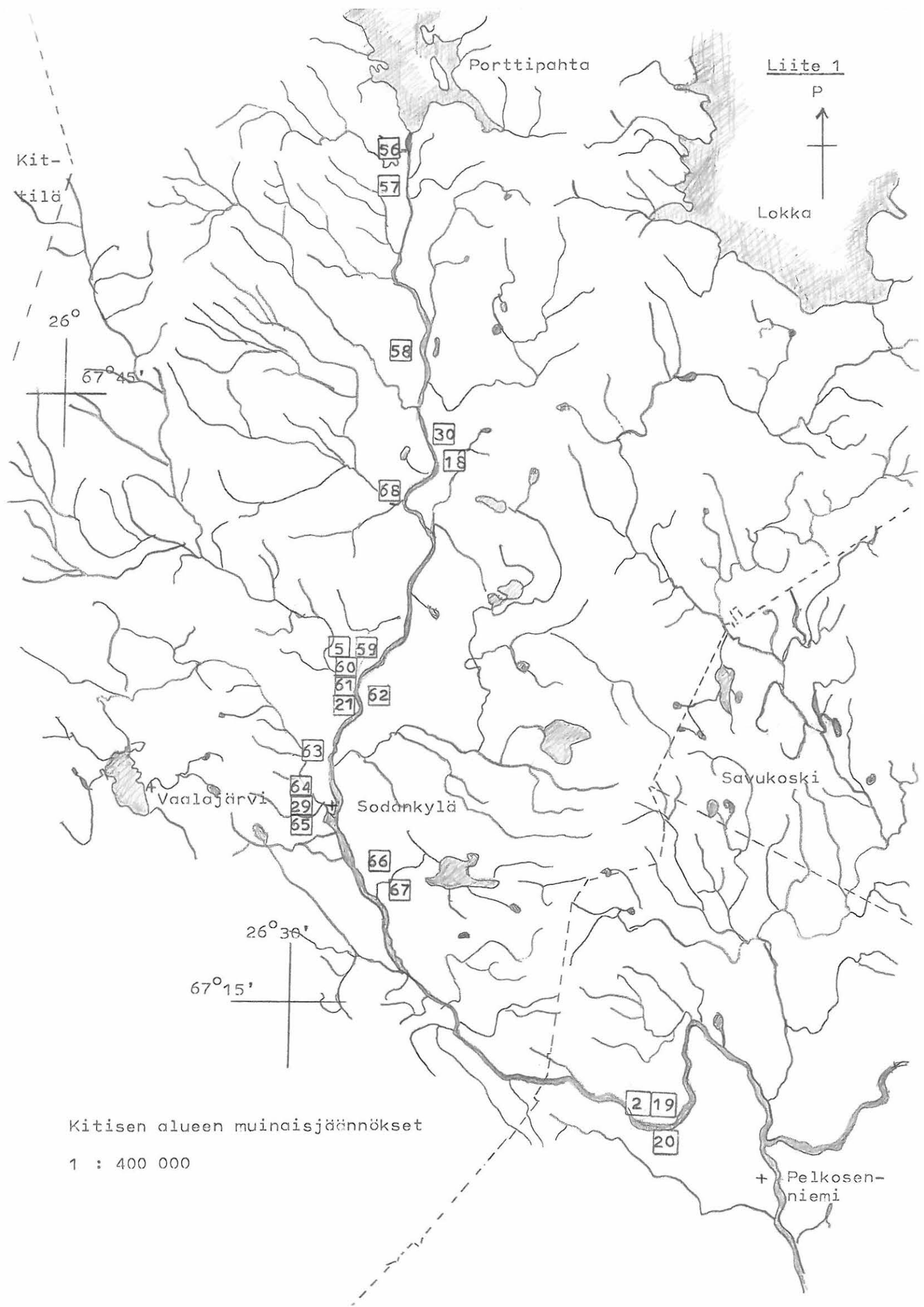
z = n. 160

L a p p a l a i s a s u i n p a i k k a, luokka II

Tila: RN:o 73:1

Käydessään Suvannon kylässä 27. 9. 1978 Markku Torvinen sai kuulla, että Kitisen Hietasuvannon etelärannalla lossirannasta n. 20 - 30 m länteen hiekkaisen rantatörmän päällä olisi ollut lappalaisten käyttämä kotkenttä. Paikkaa tarkastettaessa ei siinä kuitenkaan mitään muinaisasutukseen viittaavaa havaittu. Asumisjäljet ovat saattaneet hävitä lossirantaa rakennettaessa, tai silloin kun aluetta on käytetty varastoalueena uittotöitä varten.

- ks. Liite 1, 15 ja 29.



Porttipahta

Liite 1

P



Lokka

Kit-
tilä

26°

67° 45'

Vaalajärvi

Sodankylä

Savukoski

26° 30'

67° 15'

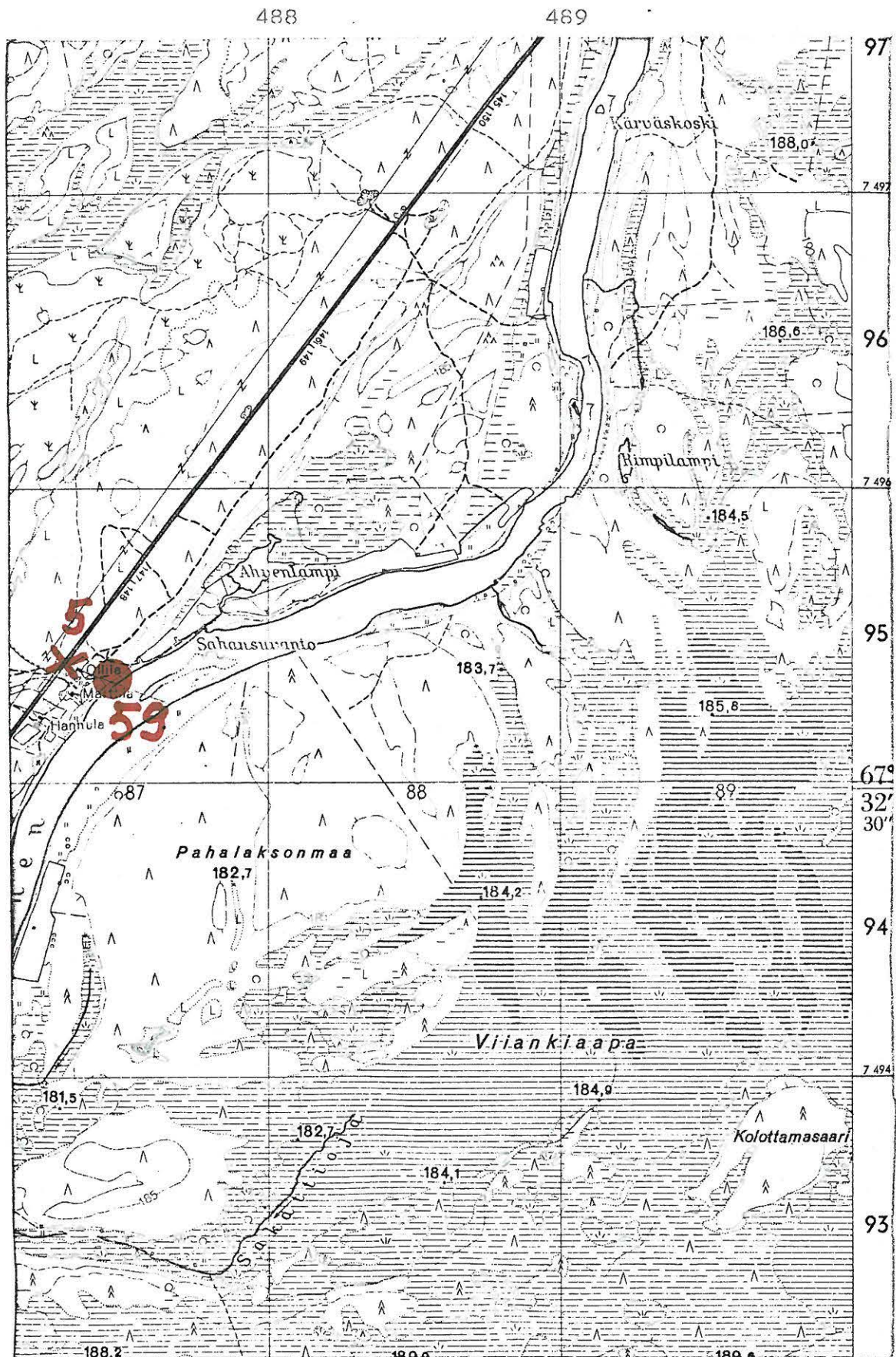
Kitisen alueen muinaisjännökset

1 : 400 000

2 19

20

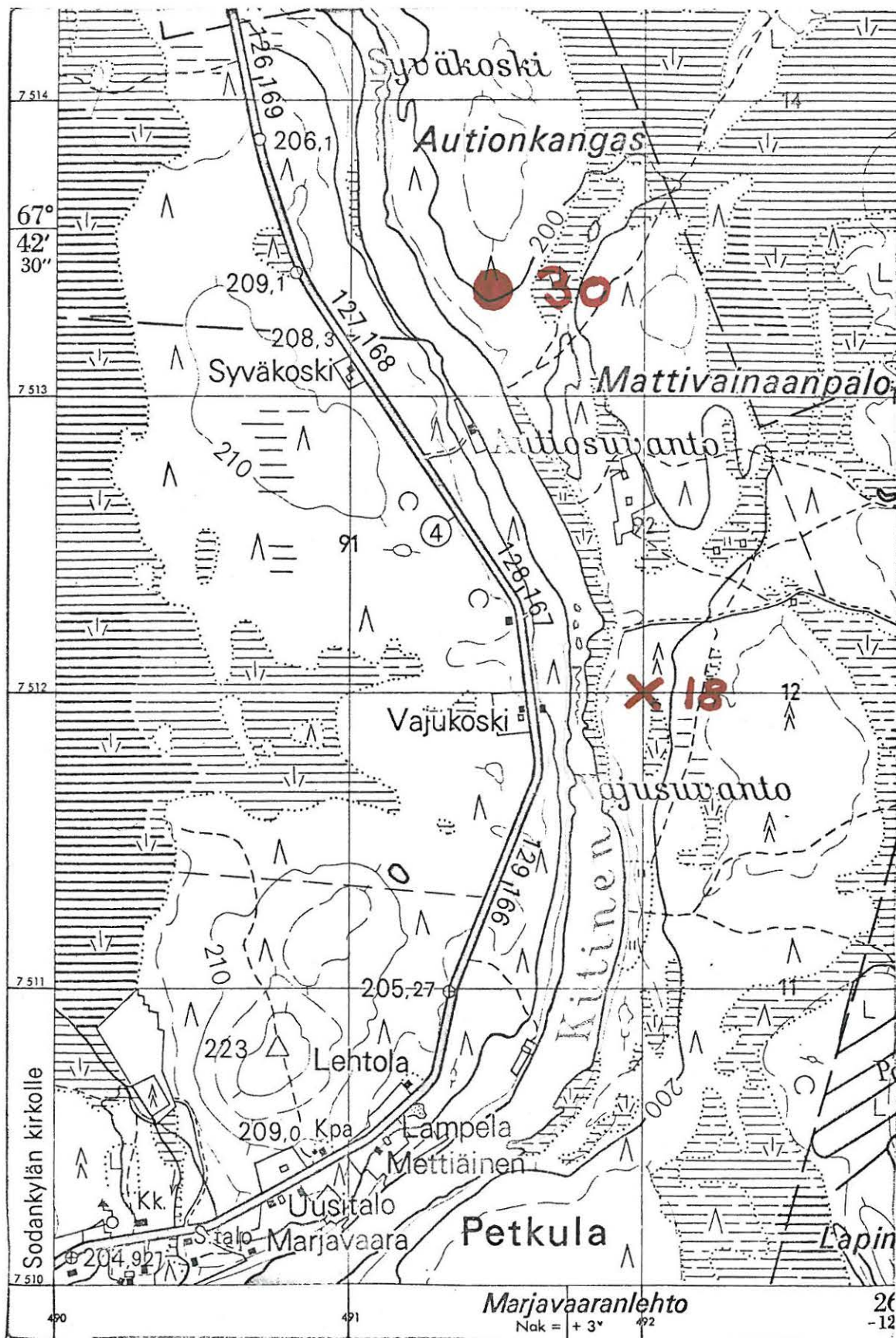
+ Pelkosen-
niemi



Ote peruskarttalehdestä 3714 07, 1 : 20 000

Sahan kivikautinen löytöpaikka (SODANKYLÄ 5)

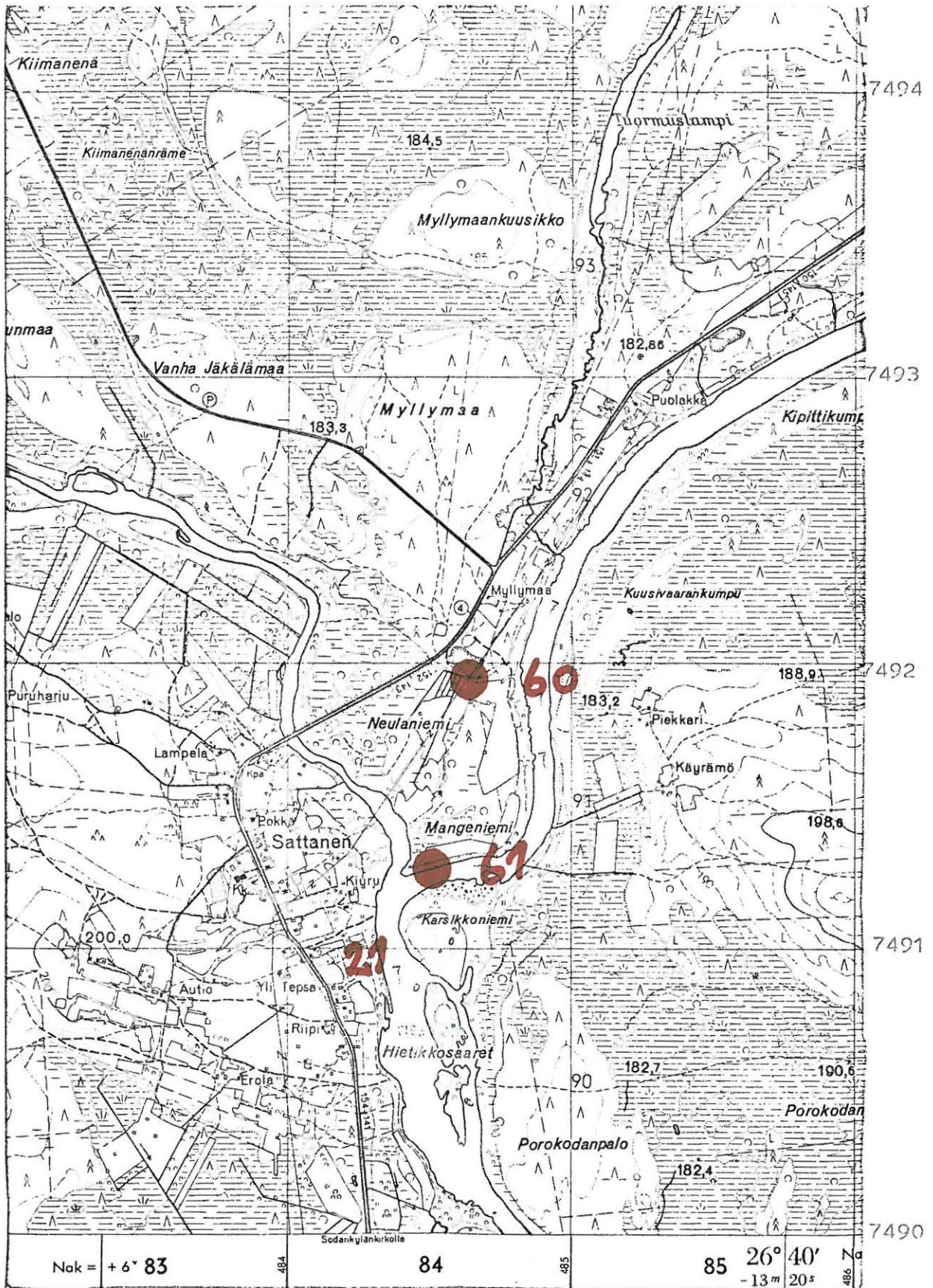
Pekuraivion kivikautinen asuinpaikka (SODANKYLÄ 59)



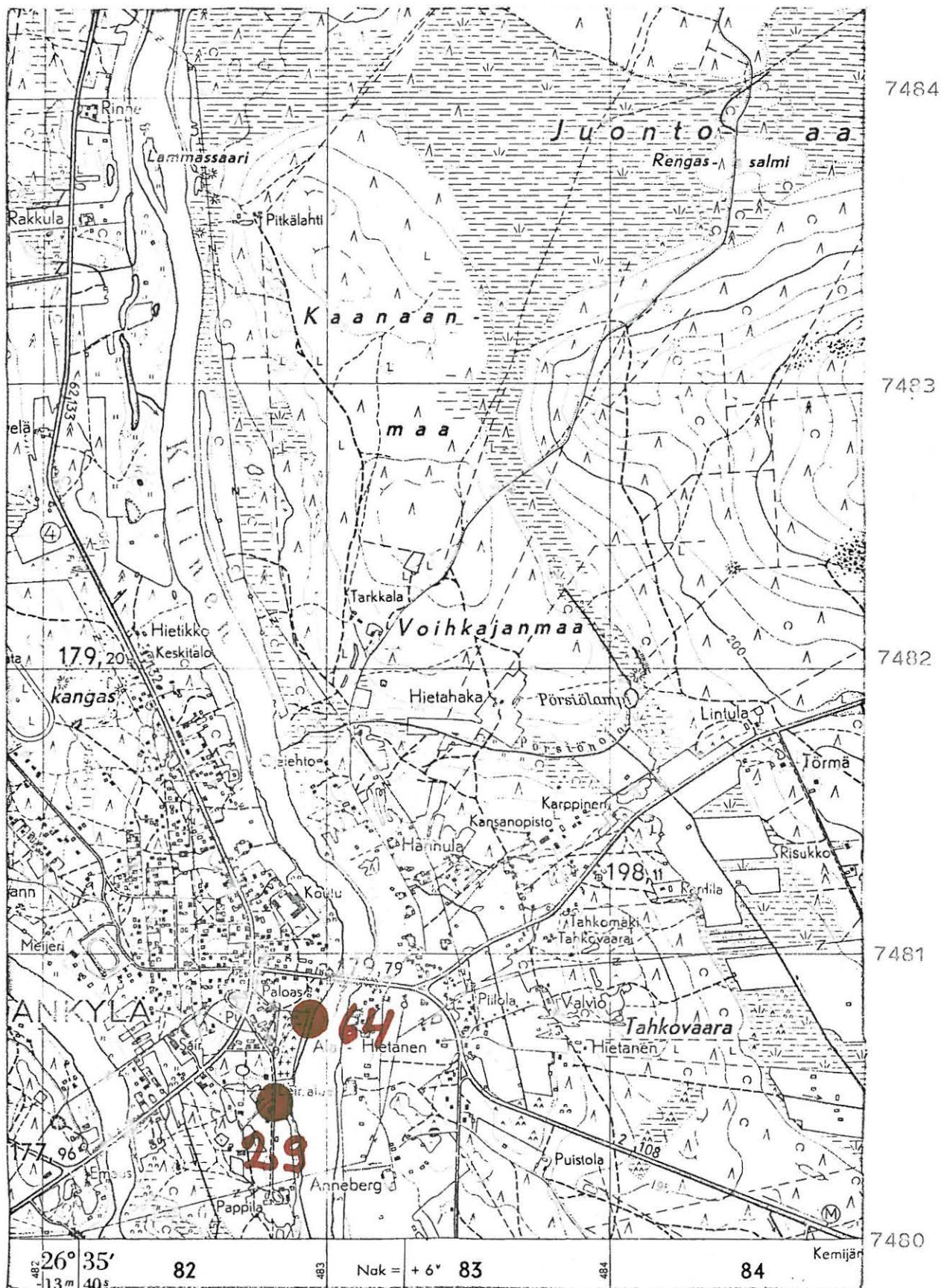
Ote top.kartasta 3714 12, 1 : 20 000

Vajukosken pronssikautinen löytöpaikka (SODANKYLÄ 18)

Autiokentän lappalaisasuinpaikka (SODANKYLÄ 30)



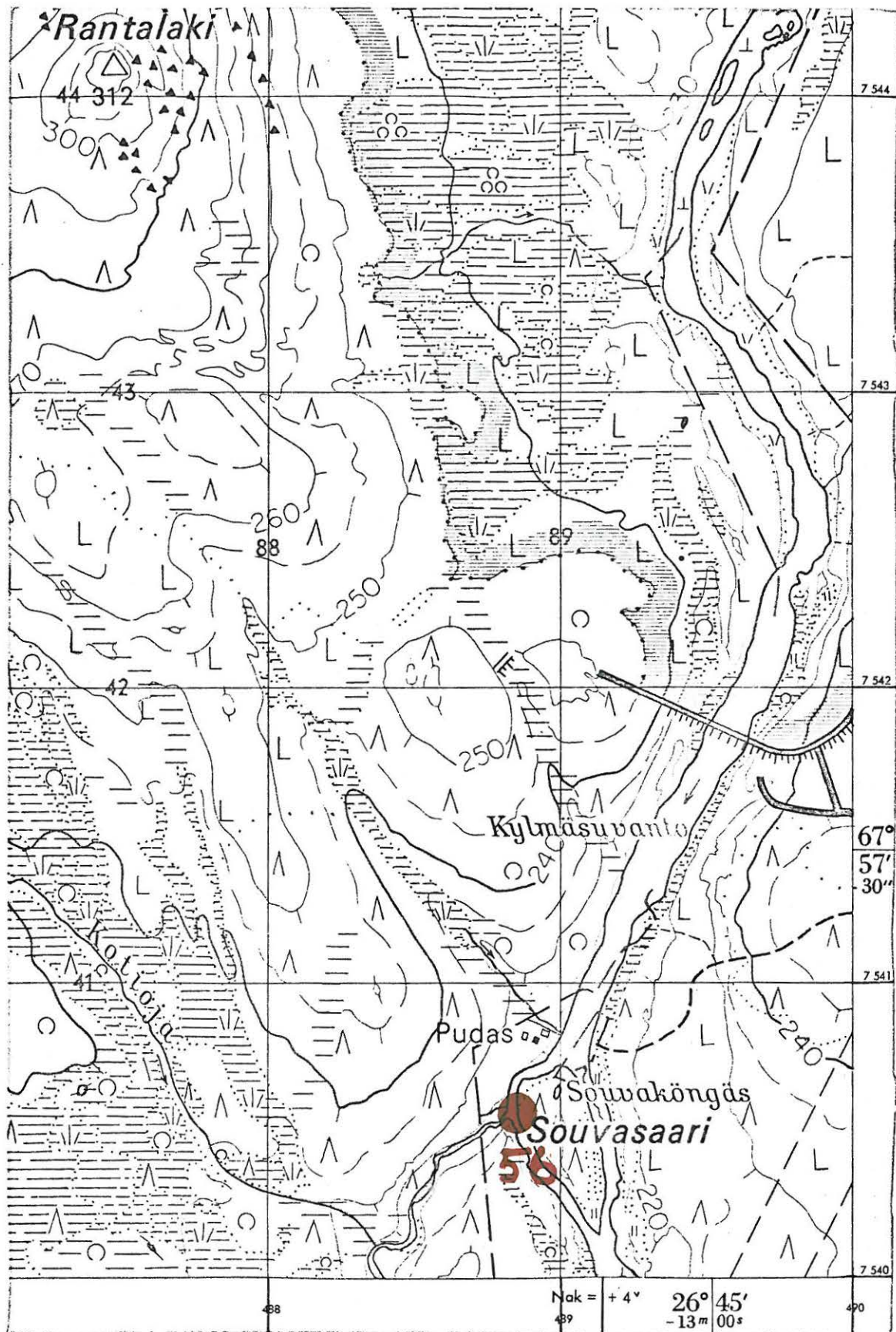
Ote peruskartasta 3714 07, 1 : 20 000
 Erkkilän rautakautinen löytöpaikka (SODANKYLÄ 21)
 Neulanniemen kivikautinen asuinpaikka (SODANKYLÄ 60)
 Mangenniemen lappalaisasuinpaikka (SODANKYLÄ 61)



Ote top.kartasta 3713 09, 1 : 20 000

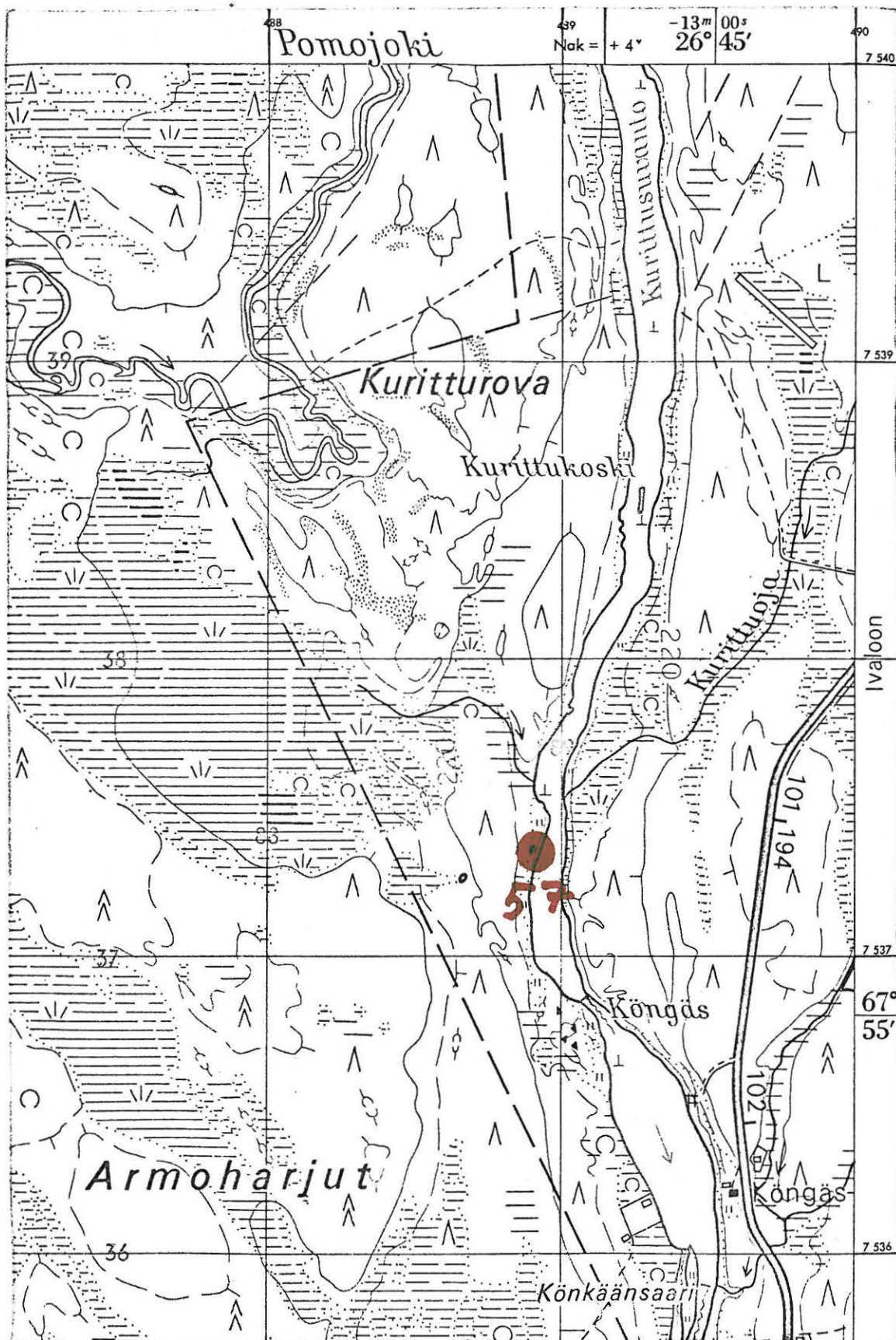
"Markkina" (SODANKYLÄ 29)

Kirkkotörmän kivikautinen löytöpaikka (SODANKYLÄ 64)



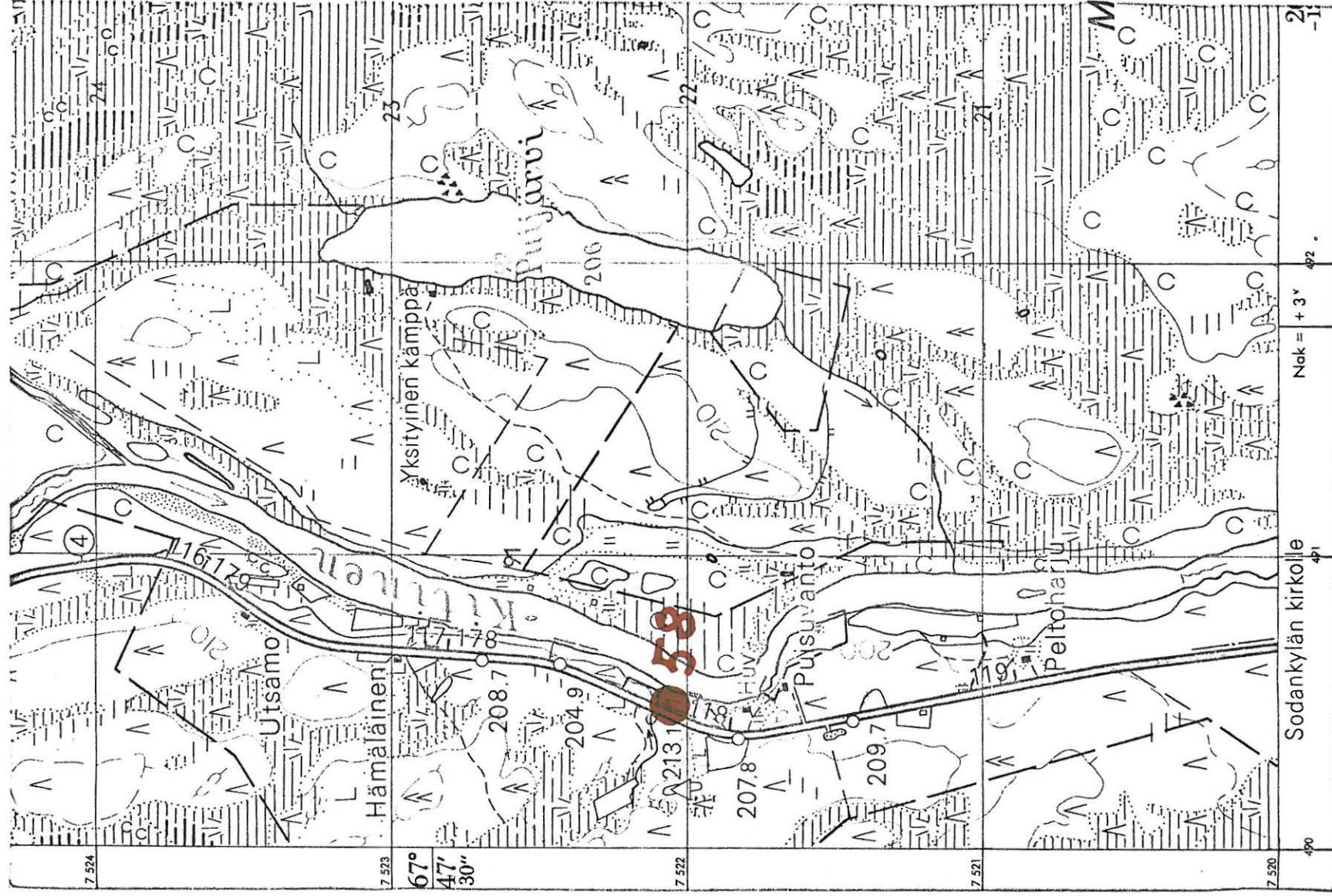
Ote top.kartasta 3723 09, 1 : 20 000

Souvasaaren kivikautinen asuinpaikka (SODANKYLÄ 56)

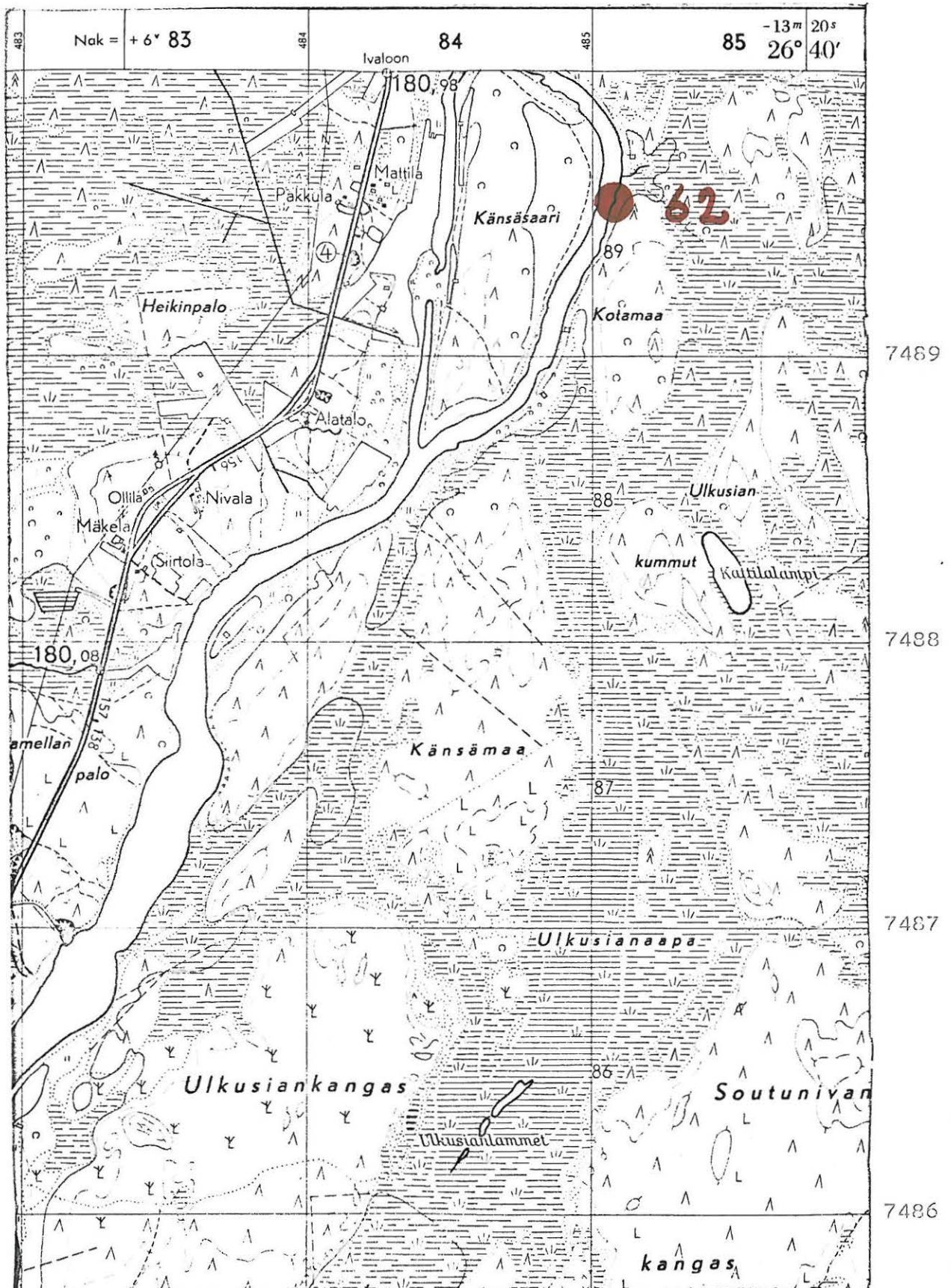


Ote top.kartasta 2732 08, 1 : 20 000

Kurittuojan kivikautinen löytöpaikka (SODANKYLÄ 57)

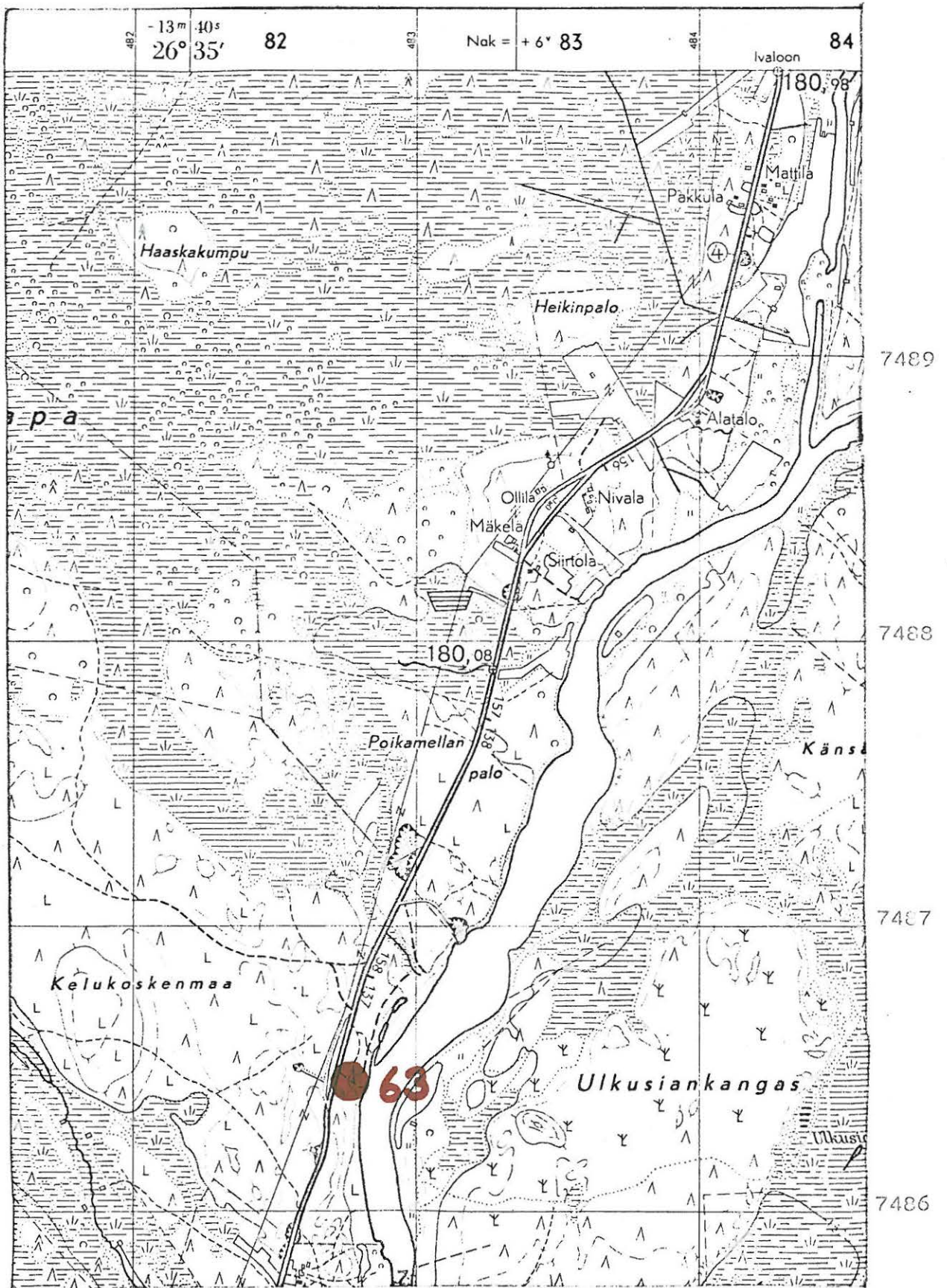


Ote top.kartasta 3723 10, 1 : 20 000
Puisuvannon kotakenttä (SODANKYLÄ 58)



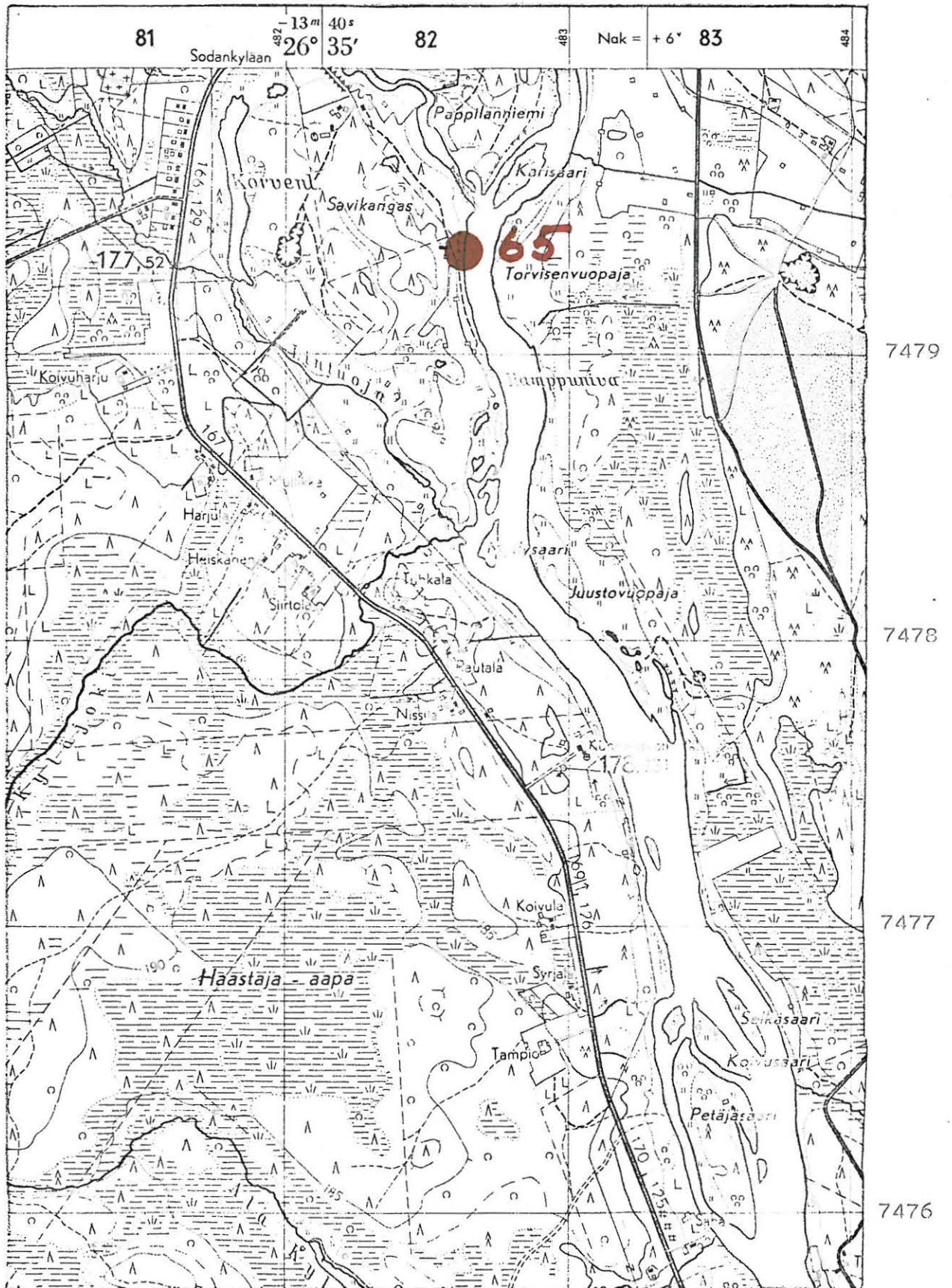
Ote top.kartasta 3713 09, 1 : 20 000

Kotamaan kivikeutinen löytöpaikka (SODANKYLÄ 62)



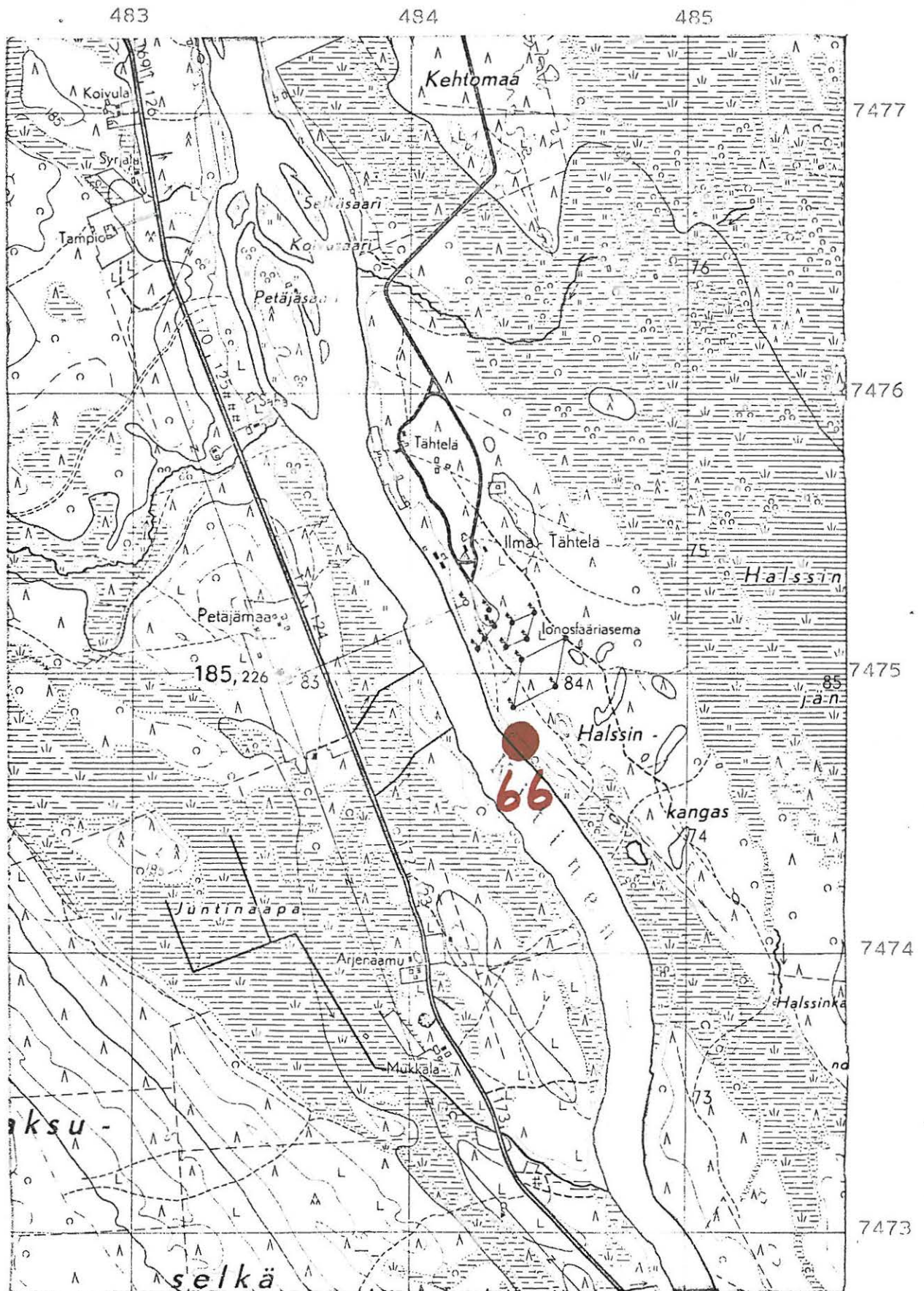
Ote top.kartasta 3713 09, 1 : 20 000

Poikamellan kivikautinen asuinpaikka (SODANKYLÄ 63)



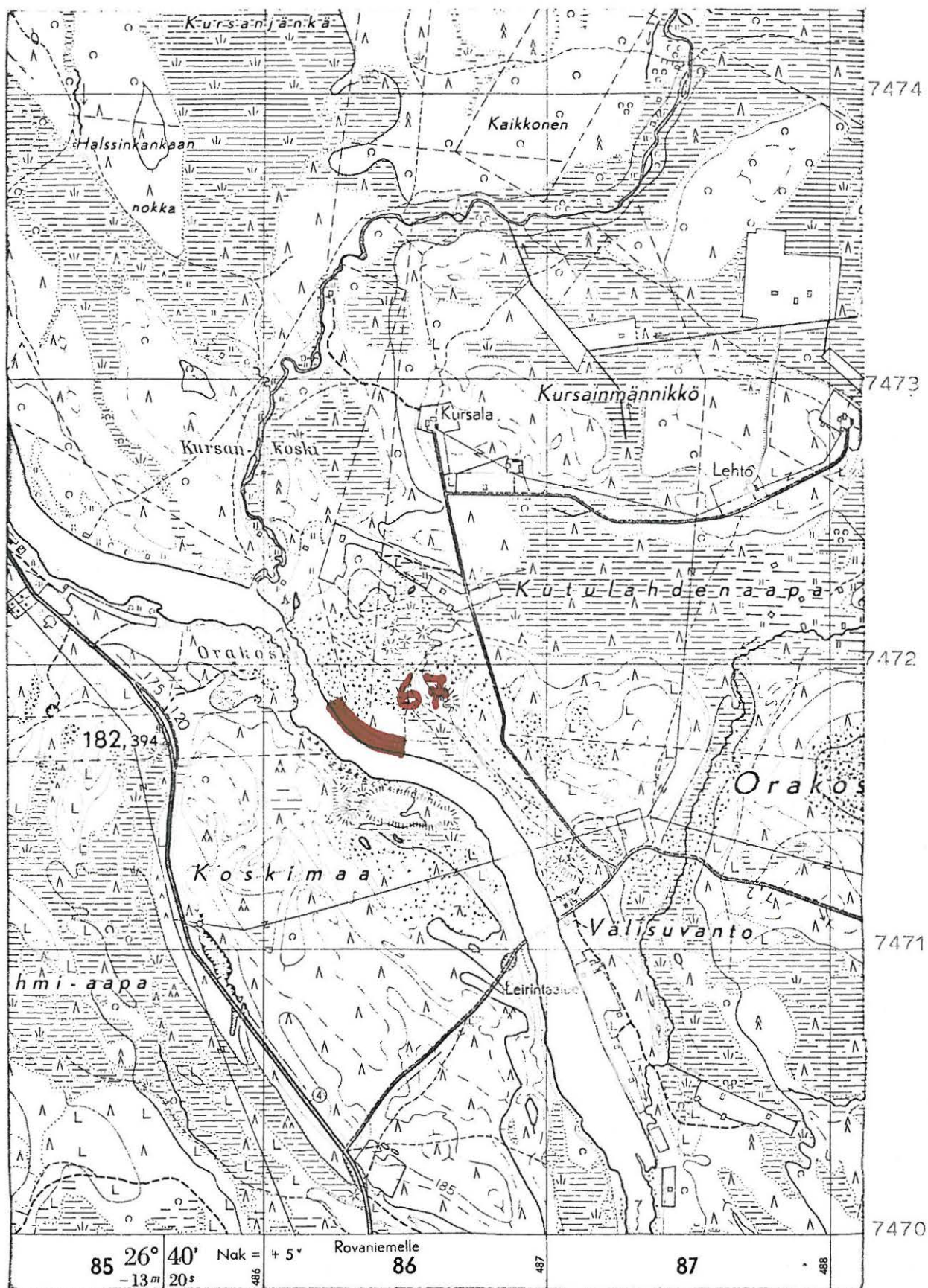
Ote top.kartasta 3713 08, 1 : 20 000

Savikankaan kivikautinen asuinpaikka (SODANKYLÄ 65)



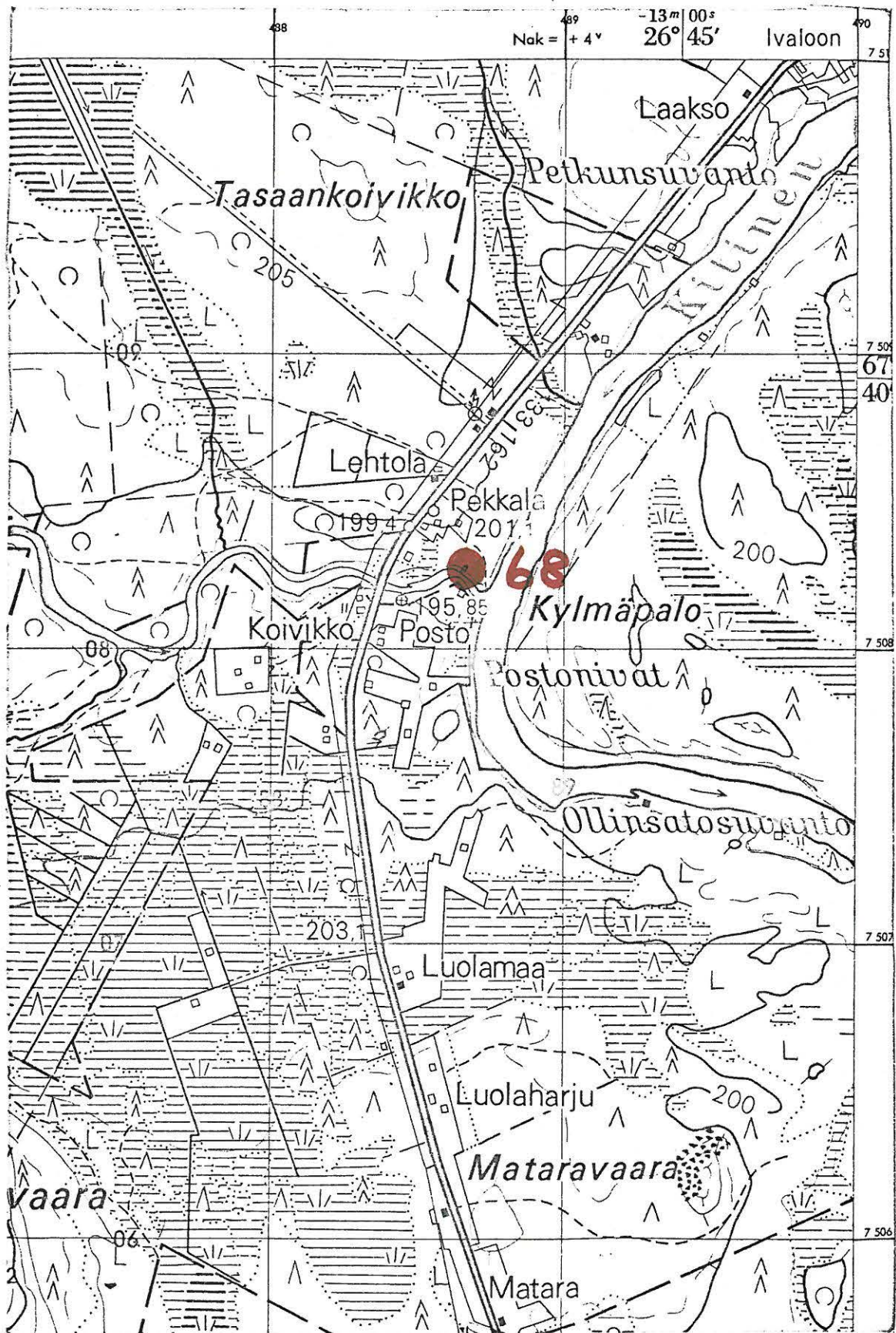
Ote top.kartasta 3713 08, 1 : 20 000

Ionosäätiaseman kivikautinen asuinpaikka (SODANKYLÄ 66)



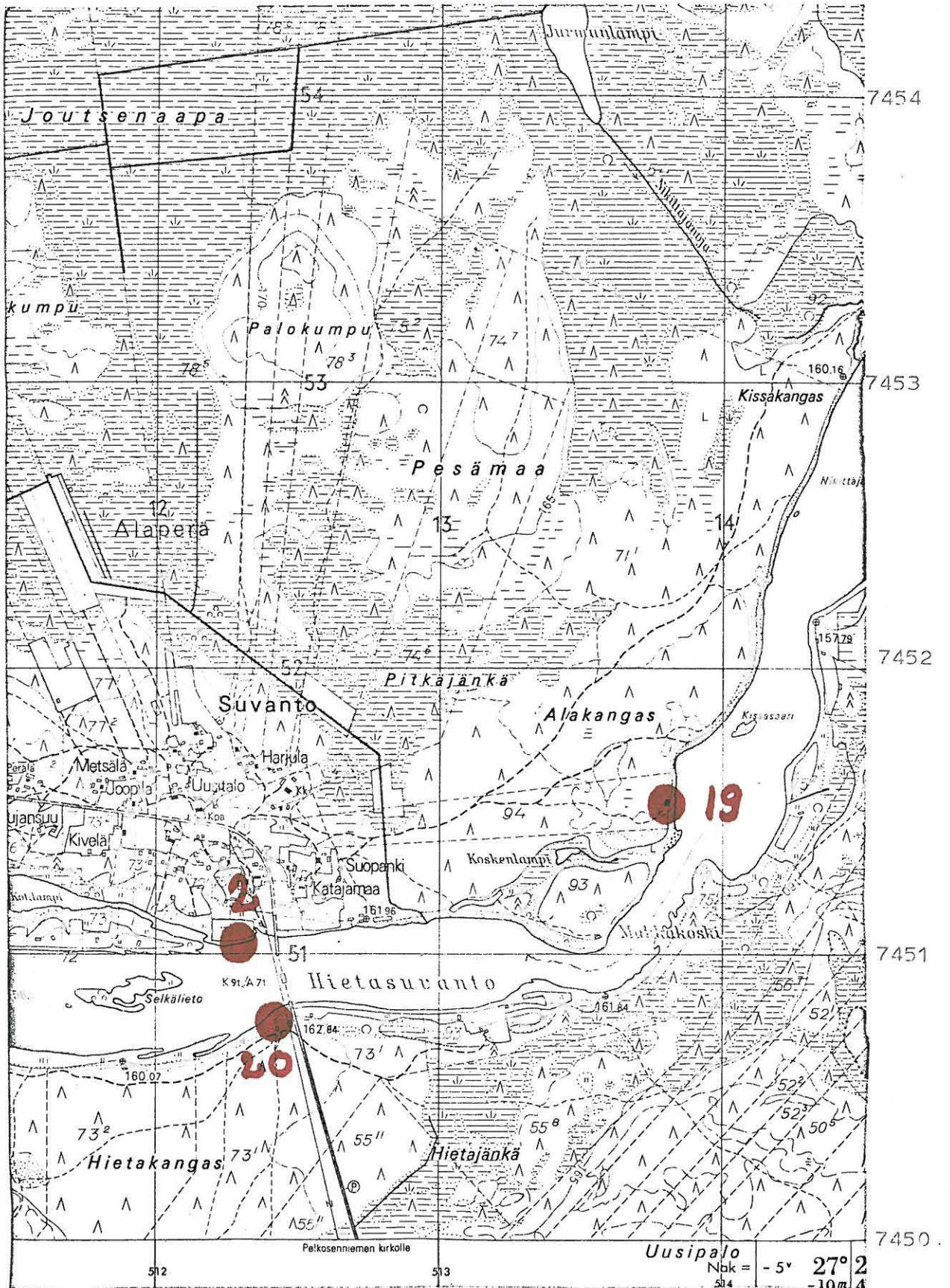
Cte top.kartasta 3713 08, 1 : 20 000

Orakosken kivikautinen asuinpaikka (SODANKYLÄ 67)



Ote top.kartasta 3714 08, 1 : 20 000

Ala-Postojoen suun röykkiöryhmä (SODANKYLÄ 68)



Ote peruskartasta 3642 06, 1 : 20 000

Suvannon kivikautinen löytöpaikka (PELKOSENNIEMI 2)

Alakankaan kivikautinen asuinpaikka (PELKOSENNIEMI 19)

Hietakankaan lappalaisasuinpaikka (PELKOSENNIEMI 20)



F. 49689



F. 49690

SODANKYLÄ 29

(MARKKINA)

LIITE 17
INVENTOINTI 1978



F. 49691

M. TORVINEN 1978

SODANKYLÄ 57 (KURITTUOJA)

LIITE 18
INVENTOINTI 1978



F. 49692

M. TORVINEN 1978

SODANKYLÄ 58 (PUISUVANTO)

LIITE 19
INVENTOINTI 1978



F. 49693

M. TORVINEN 1978

SODANKYLÄ 59 (PEKURAIVIO)

LIITE 20
INVENTOINTI 1978



F. 49694-695

M. TORVINEN 1978

SODANKYLÄ 60 (NEULANNIEMI)

LIITE 21
INVENTOINTI 1978



F. 49696

M. TORVINEN 1978



F. 49697



F. 49698

SODANKYLÄ 64 (KIRKKOTÖRMÄ)

LIITE 23
INVENTOINTI 1978



F. 49699-700

M. TORVINEN 1978

SODANKYLÄ 65 (SAVIKANGAS)

LIITE 24
INVENTOINTI 1978



F. 49701-702

M. TORVINEN 1978

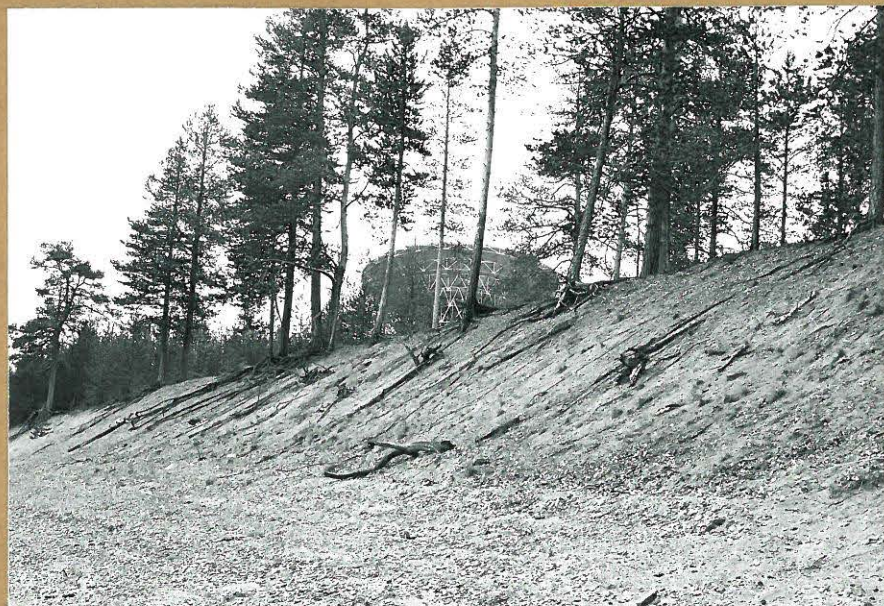
SODANKYLÄ 66

(IONOSFÄÄRIASEMA)

LIITE 25
INVENTOINTI 1978



F. 49703



F. 49704

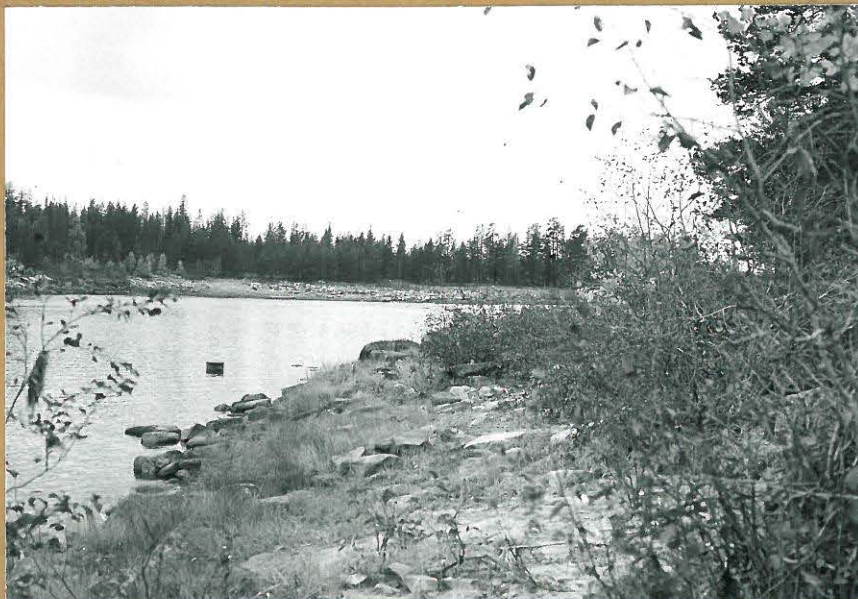
M.TORVINEN 1978

SODANKYLÄ 67

LIITE 26
INVENTOINTI 1978



F. 49705



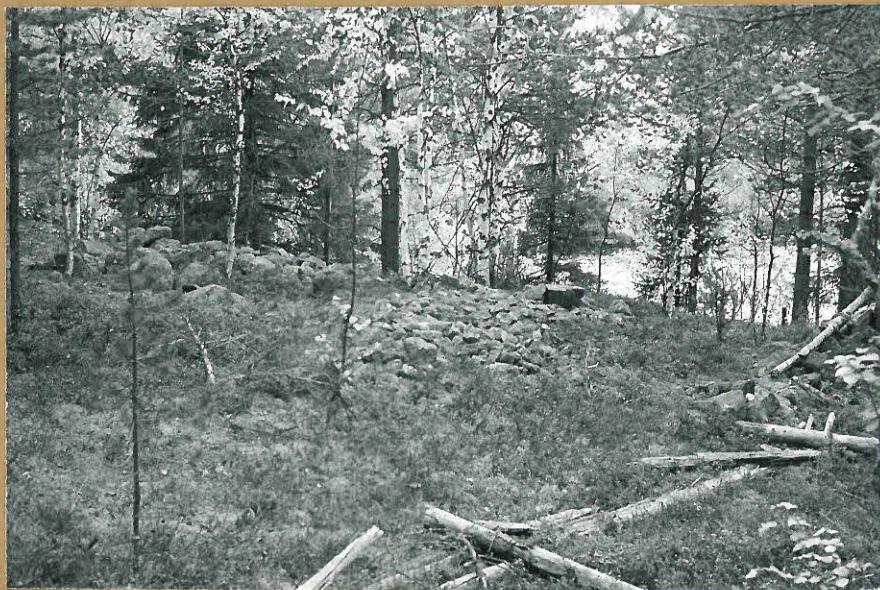
F. 49706

M. TORVINEN 1978

SODANKYLÄ 68

(ALA-POSTOJOEN SUU)

LIITE 27
INVENTOINTI 1978



F. 49707

M. TORVINEN 1978

PELKOSENNIEMI 19 (ALAKANGAS)

LIITE 28
INVENTOINTI 1978



F. 49708

M.TORVINEN 1978

PELKOSENNIEMI 20 (HIETAKANGAS)



F. 49709-711

M. TORVINEN 1978

LITE 29
INVENTOINTI 1978