

ESK:W:K. H:K 214/13.11.1985

KITISEN ALUEEN TÄYDENNYSINVENTOINTI KOKKOSNIVAN
VOIMALAN VAIKUTUSALUEELLA

Aska-Kokkosniva - välisellä alueella

K. Katiskoski 1985

Vuonna 1978 Kemijoki Oy:n rahoituksella suoritetun perusinventoinnin perusteella (Markku Torvinen 1978) tunnettiin suunnitellun Kokkosnivan allasalueen vaikutuspiirissä kolme muinaismuistolain rahoittamaa kiinteää muinaisjäännöstä Pelkosenniemen kunnan alueella (Pelkosenniemi 2, 19 ja 20). Kokkosnivan rakennushankkeen tullessa ajankohtaiseksi v. 1987-89 katsoi museovirasto 5.11.1984 allasalueen täydennysinventoinnin tarpeelliseksi. Kemijoki Oy:n rahoittaman maastotyön suoritti allekirjoittanut apunaan HuK Pekka Hahle 25.6.- 9.7.1985 välisenä aikana. Kustannukset olivat kaikkiaan n. 13 000 mk. Inventoitava alue käsitti Kitisen jokivarren n. 47 km matkalla Askan kylästä Kokkosnivan koskeen Sodankylän ja Pelkosenniemen kunnan alueella. Kulkuvälineenä oli Kemijoki Oy:ltä käyttöön saatu soutuvene.

Todennököisimmät muinaisjäännöskohteet valittiin alustavasti inventoinnin valmisteluvaiheessa karttamateriaalin perusteella. Tällaisia olivat ennen kaikkea virta- ja koskipaikat, saaret ja niemet, sivujokien tai -purojen suualueet, korkeuskäyrien perusteella oletettavat rantatörmät sekä maaperältään erityisen sopivat hiekkarannat. Jo näillä kriteereillä näytti sopivia kohteita olevan useita kymmeniä. Käytännön työssä jouduttiin kuitenkin rantoja, osin sisämaatakin tarkastamaan huomattavasti laajemmassa mitassa. Samoin jo tunnetut kohteet tarkastettiin. Joella liikkumista häiritsi samanaikainen uittotyö, havaintojen tekoa rantojen yleensä tiheä pensaskasvillisuus.

Suunnitellun patoalueen vedenkorkeus 161,5 m mpy noudattelee jokseenkin nykyistä Kitisen uomaa, melkein Suvannon kylään saakka, ja siten suurimman osan inventoitavaa aluetta.

Maaston tyypillisenä piirteenä joen yläjuoksulla on rantavallin erottama matala soistuva ranta. Keskijuoksun vallitseva maisematyyppi on korkearantainen joenuoma. Vasta Suvannon

kylän ja Mukkakosken alapuolella on runsaammin esihistoriallisten asuinpaikkojen sijainnille sopivia korkearantaisia tasaisia hiekkakankaita. Samantapaisia, korkeampia hiekkakankaita on aivan inventointialueen yläosassa, Askan kylässä joen länsirannalla.

Suoritetun työn tarkkuuteen nähden muodostuivat tulokset odottamattoman laihoiksi; ainoastaan kaikkiaan kolme uutta asuinpaikkaa tai epävarmaa löytöpaikkaa pystyttiin paikantamaan: Sodankylä 69 Vikevinniva, Sodankylä 70 Törmänen sekä Pelkosenniemi 21 Kalkkivaara.

Helsingissä 8.10.1985

K. Katiskoski
Kaarlo Katiskoski

SODANKYLÄ 69 (Vikevinniva)

Täydennysinventointi 1985

10612.221

Topografinen kartta

3713 10

AIHKIPALONAAPA

x = 7460 63

y = 493 90

z = n. 162

Epävarma kivikautinen löytöpaikka, luokka II

Omistaja: Valtio

Löydöt: KM 22920

Alueen tarkastivat Kaarlo Katiskoski sekä Pekka Hahle 27.6.1985. Vikevinnivan niskan itärannasta n. 20 m, paikalla, jossa Kitinen tekee mutkan kohti lounasta ja virran kulku voimistuu, löydettiin mutkan ulkoreunalla muutama kvartsi-iskos (osa luonnon rapauttamia). Maastokohta on paikalla suhteellisen matala hiekka- ja sorapohjainen ranta, joka jokea ylävirtaan jyrkkenee törmäksi. Joen muodostaman kapean rantavallin takana maasto on matalaa soistuvaa pensaikkoa.

Muuta asuinpaikkaan viittaavaa ei paikalla havaittu. Joen uoma on mutkassa kuluttanut voimakkaasti rantaa ja mahdollista asuinpaikkaa. Löydösten heikkouden takia on paikkaa pidettävä epävarmana kivikautisena löytöpaikkana.

- ks. karttaliite s. 7

SODANKYLÄ 70 (Törmänen)

Täydennysinventointi 1985

Topograf. kartta 3624 12

LUOSTO

x = 7456 02-05

y = 497 26-34

z = n. 160

Kivikautinen asuinpaikka, luokka II

Tila: Törmänen

Löydöt: KM 22921

Kitisen etelä-(lounais-)rantaa tarkastaessaan löysivät Kaarlo Katiskoski ja Pekka Hahle 28.6.1985 Törmäsen talon venerannasta n. 100 m luoteeseen pari kvartsi-iskosta. Maasto on paikalla suhteellisen jyrkästi, n. 20 m matkalla arviolta 3 m kohoavaa, pääosin kivikkoista rinnettä, jonka päällä on tasainen hiekkapohjainen kangasmaa. Löydöt tulivat rinteestä muutama metri joen rannasta. Muita merkkejä asuinpaikasta ei havaittu. Löytöpaikan kohdalla joen virtaus on verkkaista. Kvartsien löytöpaikasta Törmäsen venerantaan päin (kaakkoon) löytyi n. 50 - 60 m päästä vielä yksi iskos (7.7.1985). Ylempänä rannalla on paikalle rakennettu hiljattain kesähuvila.

- ks. kuva 1, kartta s. 8

PELKOSENNIEMI 21 (Kalkkivaara)

Täydennysinventointi 1985

Peruskartta 3642 03

KEINOSELKÄ

x = 7455 30

y = 503 28

z = n. 160

Epävarma kivikautinen löytöpaikka, luokka II

Tila: RNro 64:9

Löydöt: 22922

Kitisen pohjoisrannalta, Akankosken alapuolelta n. 700 m itään löysi Kaarlo Katiskoski 1.7.1985 paikkaa tarkastaessaan useita kvartseja joen pohjoisrannan sortuvasta hiekkatörmästä n. 20 m matkalla. Noin 3-metrinen törmän alla maa vietti loivemmin joen rantaan n. 15 m matkan. Törmän päällä, joka oli arviolta 5 m korkeudella joen pinnasta, on hieman terassi- maista maastokohtaa (ei kuitenkaan tasaista), jonka jälkeen Kalkkivaara kohoaa jyrkästi pohjoiseen. Muutama kymmenen metriä kvartsien löytöpaikasta itään havaittiin törmässä paikalleen rapautunutta luonnonkvartsia.

Kvartsien huonoudesta ja maaston sopimattomuuden takia on paikkaa pidettävä epävarmana kivikautisena löytöpaikkana. N. 600 m joen pohjoisrantaan alavirtaan paikalla, jossa peruskallio on näkyvissä jyrkänteenä, on louhittu kalkkikiveä vielä 1900-luvulla.

- ks. kuva 2, karttaliite s. 9

PELKOSENNIEMI 19 (Alakangas)

Täydennysinventointi 1985

Peruskartta 3642 06

KAIRALA

x = 7451 52

y = 513 80

z = n. 160

Kivikautinen asuinpaikka, luokka II

Tila: RNro 94

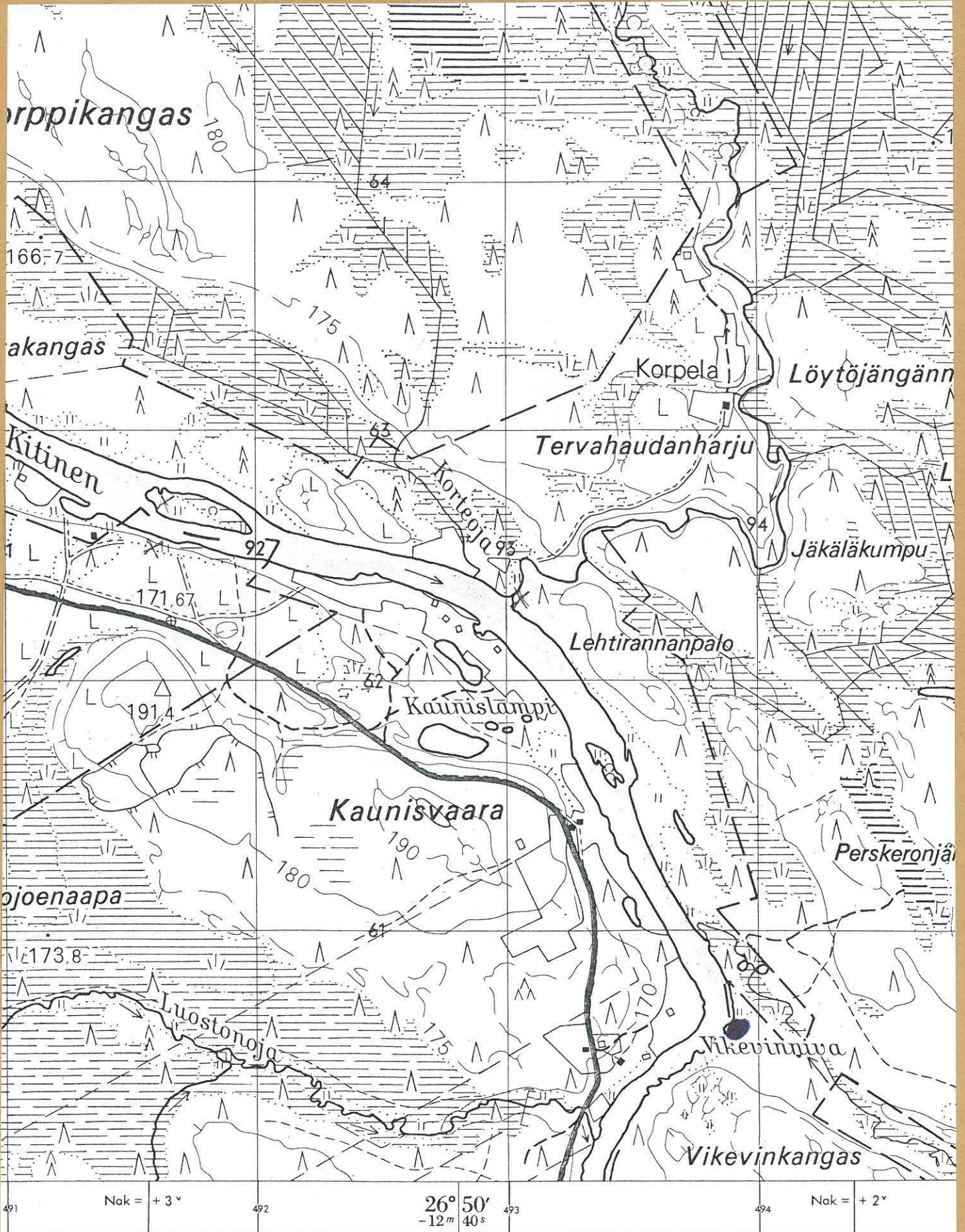
Löydöt: KM 20463 (v:lta 1978)

Alakankaan tarkasti Markku Torvinen inventoidessaan Kitisen aluetta v. 1978 (ks. inventointikertomus v:lta 1978). Alueen uudelleentarkastuksessa 2.7.1985 havaitsivat Kaarlo Katiskoski ja Pekka Hahle mainitulta metsätieltä vielä muutamia pieniä kvartsi-iskoksia n. 10 m matkalla. Tasaisella hiekkankaalla ei etsiskelyistä huolimatta muualla havaittu kvartseja. Parikymmentä metriä löytöpaikasta alkavalla lähes kahden kilometrin mittaisella hiekkaisella rantatörmällä ei myöskään havaittu asuinpaikan merkkejä. Metsätien löytökohdan länsipuolella löytyi n. 20 m etäisyydellä n. 2 x 3 m suuruinen, lähes puoli metriä syvä itä-länsi -suuntainen kuopanne ja tästä n. 30 - 40 m pohjoiseen n. 3-metrinen, edellisen syvyinen pyöreähkö kuoppa Koepistoissa ei kuitenkaan havaittu muinaisjäännökseen viittaavaa.

- ks. kuva- ja karttaliite, inv. kert. v:lta 1978

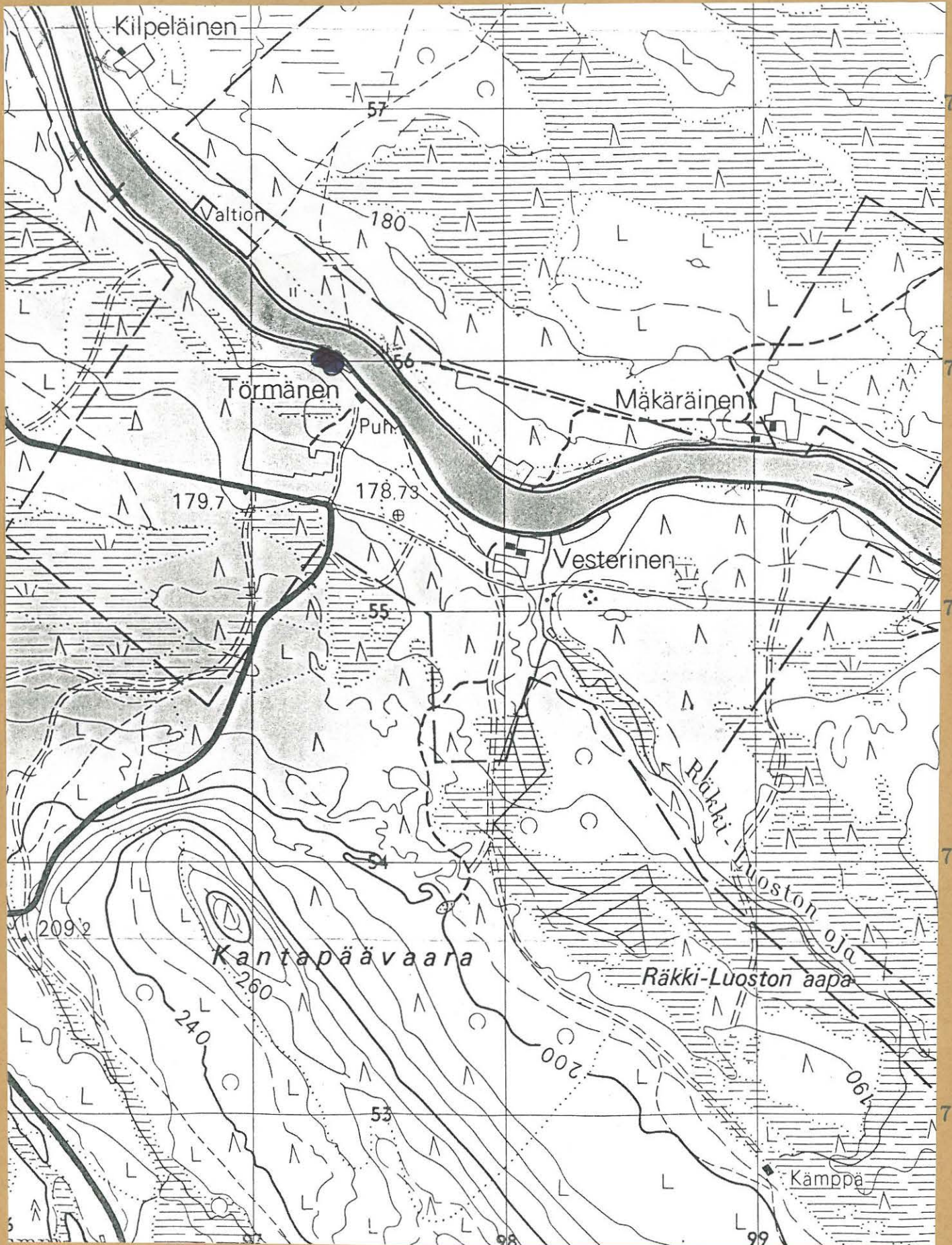
KK/pp

SODANKYLÄ 69 VIKEVINNIVA



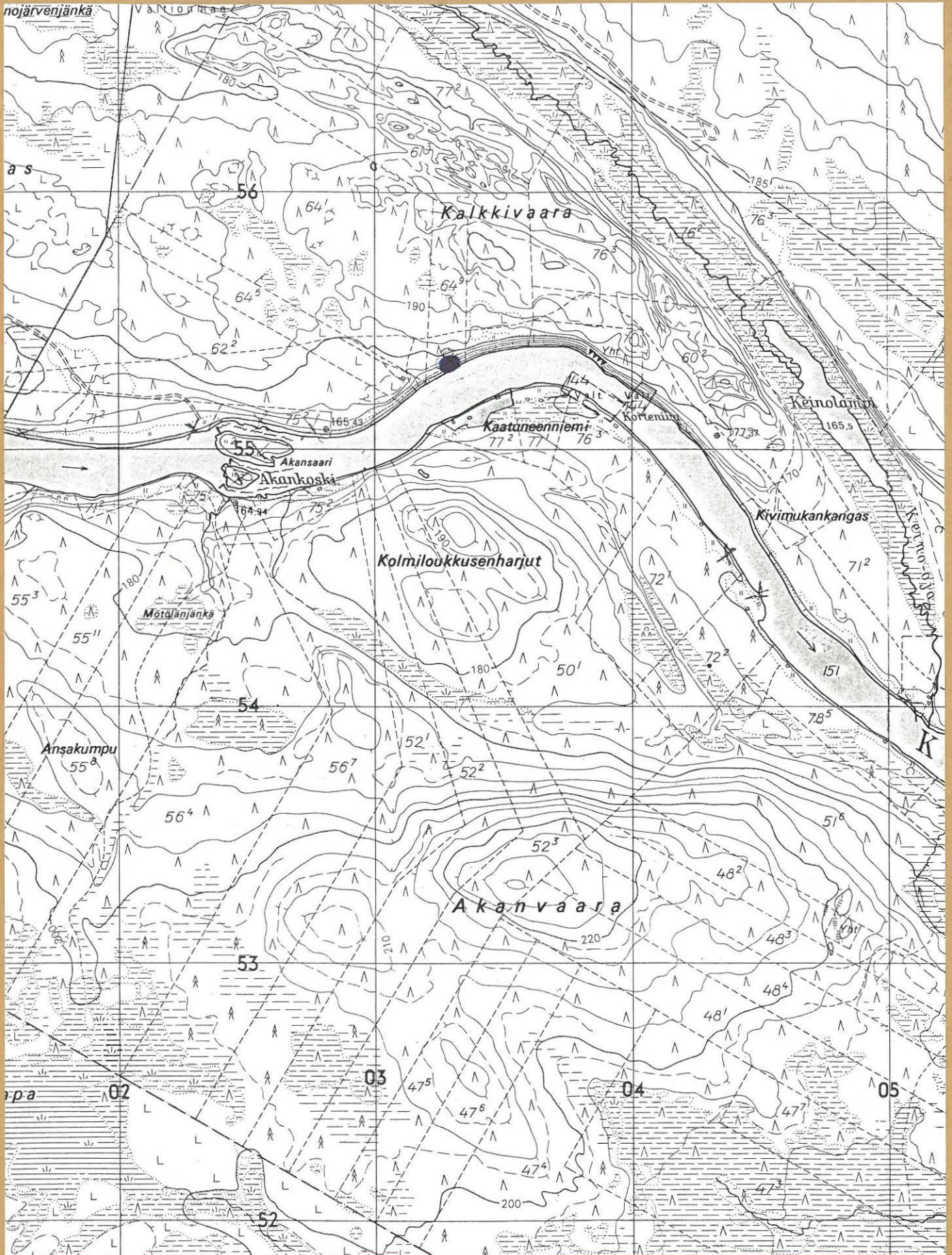
Ote topografisesta kartasta
 3713 10 AIHKIPALONAAPA
 pain. Hki 1969

SODANKYLÄ 70 TÖRMÄNEN



Ote topografisesta kartasta 3624 12 LUOSTO pain. Hki 1970

PELKOSENNIEMI 21 KALKKIVAARA



Ote peruskartasta 3642 03
 KEINOSELKÄ
 pain.Hki 1968

KITISEN ALUEEN TÄYDENNYSINVENTOINTI 1985

62490



K.1 SODANKYLÄ 70 TÖRMÄ-
NEN, kuvattu itään, löytöpaik-
ka etualalla

62489



K.2 PELKOSENNIEMI 21
KALKKIVAARA, kuvattu länsi-
lounaaseen, löytöpaikka niikka-
formassa oikealla olevien mänty-
jen takana taustalla luosto-tur-
turi ja Akankoski
62488



K.3 Inventoinnin työkuva, veneen pe-
rässä P. Hakke