

07 11 95

Kittilä 95 - 100

- ns. Kätjän osayleiskaava-alueen  
inventointi 25. - 29.1995

Hannu Kotivuori  
Lapin maak.mus.  
Pohjoisranta 4  
96200 Rovaniemi

**Kittilän Kätkön osayleiskaava-alueen esihistorialliset  
(Kittilä 95 - 100) ja eräät historialliset kohteet**

Lapin maakuntamuseo suoritti Kittilän Sirkan länsipuolisella ns. Kätkön osayleiskaava-alueella muinaisjäännösten inventointihankkeen 25. - 29. 9. 1995 omasta aloitteestaan Suunnittelukeskus Oy:n osoitettua työlle matkakulut. Alueelta tarkastettiin lähinnä vain Immeljärven ympäristöä ja Sirkan taajamaa kaavaan liittyvältä osalta sekä läntisen tunturijakson välissä olevan Pyhäjärven ja Muusanlampien seutua. Kohdealueella maasto on karua ja soveliaita muinaisjäännöspaikkoja on varsin niukalti. Sieltä ei tunnettu aikaisemmin yhtään kohdetta, nyt sellaisia on tarkastettu ja rekisteröity viisi alla olevan luettolon mukaista paikkaa.

Kittilä 95 Sirkka (infopiste), Kuorsajoki E

Pyyntikuoppia, II

Pk. 2741 10 SIRKKA

x = 7524 42, y = 533 75, z = n. 205

Levin matkailukeskuksen informaatorakennuksen läheisyydessä. Päätieltä Immeljärven pohjoispuolella olevaan Konttisentörmään erkanevan tien luoteispuolen mäntykankaan notkelmassa on kolme pyyntikuoppaa. Varsin kivikkoisella, verkkoaidan ympäröimällä ja korkealla moreenitörmällä olevat kuopat ovat noin 2,5 x 2,0 m laajoja ja 0,4 m syviä. Paikalla on myös laajoja luontaisia suppakuoppia. Infopisteelle on matkaa noin 150 - 200 m ja tielle noin 40 m. Ks. karttaote ja karttaluonnos.

Löydöt: -

Tark. 1995 Kotivuori

Kittilä 96 Sirkka, Immeljärvi, Koutaniemi

Kenttä, II

Lappalaisten asuinpaikka ja kalmisto?

Pk. 2741 10 SIRKKA

x = 7524 10, y = 533 60, z = n. 200

Koutaniemi on loivasti Immeljärveen sen koillispuolelta pistävä vanha asuinpaikka. Peltoalueiden ympäröimä Koutaniemen tila on keskeisellä paikalla niemen rannassa. Kasvimaille oli vanhalle asutukselle ominaisia jätteitä (luuainesta jne.). Perimätiedon mukaisia lappalaisasutuksen ja kalmistopaikan muistoja ei ollut havaittavissa, eikä talon isäntä ollut löytänyt mitään niihin viittaavaa. Keskeisen sijaintinsa vuoksi

paikka on kuitenkin todennäköisesti jo lappalaisajan asuin- ja. Samuli Paulaharjun teoksissa on runsaasti mainintoja Immeljärvestä ja tarinoita siellä asuneista lappalaisista. Esim.: "Pieni, kaunis jumalten järvi, Levi- ja Kätkätunturien kurussa Kittilässä oleva Immeljärvin on kaksipohjainen saivojärvi..." (1922:170) ja "Lappalaisten ikivanhoilla pyhillä mailla, kahden tunturin välissä, Kauniin Immeljärven rannalla, monet ajat asunut lantalaissuku oli lantalaiseen tietäjämahtiinsa saanut lappalaistakin voimaa. Konttis-raukkakin oli ollut semmoinen tietäjä, että oli muuripadalla soudellut Immeljärvellä." (em.:121).

Vrt. kittilä 97.

Löydöt: -

Kirjallisuus: Paulaharju, Samuli. 1922. Lapin muisteluksia (esim. s. 121 ja 170).

Tark. 1995 Kotivuori

#### Kittilä 97 Sirkka, Konttisentörmä

Kenttä, II

Pk. 2741 10 SIRKKA

x = 7524 22, y = 533 45, z = n. 200-205

Immeljärven pohjoispuolella, Korsajoen länsirannalla on matkailurakentamisen tyystin muovaama vanha asuintörmä, jota vanhan asutusperinteen mukaisesti kutsutaan

Konttisentörmäksi. Tämä kivikkoinen sorakangas on pohjoispäästään laajojen sorakuoppien sortama, Immeljärven rannoilta pelloiksi ja rakennuspaikoiksi raivattu. Rantatien törmässä on yksi maaton painauma, laajuudeltaan noin 3,5 m ja syvyydeltä noin 0,5 m. Sen tarkoitusperä ei selvinnyt. Törmän yläreunassa on matala, noin 3,0 m laaja painanne, jota voi pitää pienen muurittoman rakennuksen sijana. Konttisentörmä voisi olla Samuli Paulaharjun mainitseman "Konttisraukan" asuinpaikka. Hän kertoo mm.: "Sirkan kylässä asui ennen Konttinen, Kittilän viimeisiä suurtietäjiä, Sirkan ensimmäisen asukkaan, Konttis-raukan jälkeläisiä." (1922:121).

Paulaharju kertoo myös, että "Kittilän Sirkan kylän esikoisen sanotaan saapuneen alhaalta, kaukaa Sirkka-nimisestä kylästä, joka on 'siellä, missä Vienanmeri pistää Pohjanmereen'.

Immeljärven pohjoispäähän, konttisen törmälle, oli ukko asettunut, heittänyt konttinsa puun oksalle ja ruvennut taloksi. Siitä äijän asunto oli saanut Konttisen nimen, ja se on Sirkan ensimmäinen talo." (1922:9).

Vrt. Kittilä 96.

Ks. karttaote ja karttaluonnos.

Löydöt: -

Kirjallisuus: Paulaharju, Samuli. 1922. Lapin muisteluksia. (esim. s. 9 ja 121).

Tark. 1995 Kotivuori

Kittilä 98 Pyhätunturi, Pyhäjärvi SE

Pyyntikuoppia, II

Pk. 2741 07 ONGASJOKI

$x = 7521\ 30$ ,  $y = 526\ 05$ ,  $z = n. 202,5$

Pyhätunturin luoteiskolkan alalievepeellä, lähellä Pyhäjärven rantaa, on tasaisen hietatörmän raunassa ja rinteessä viisi pienehköä pyyntikuoppaa. Ne ovat välittömästi törmän yli kulkevan sirkka-Pyhäjärvi -polkutien laidassa. Kangastörmän alla oleva alue on metsäaurattu. Törmän itälaidassa on erikoinen, luontainen, kivikko.

Ks. karttaote ja karttaluonnos.

tark. 1995 Kotivuori

Kittilä 99 levijoki, Lompola

Kivilatomus, II

Pk. 2741 07 ONGASJOKI

$x = 7523\ 28$ ,  $y = 525\ 38$ ,  $z = n. 195$

Pyhätunturin luoteispuolella olevan Pyhäjärven pohjoispäässä on Pyhäjärven ja Kurkkion vanhat tilat. Sama varsin tasainen ja paikoin kivinen kangas suolahdekkeineen yhtyy pohjoisessa Levijokeen. Kankaan rajaa koillisessa Lassinkoski, idässä Pyhäjärvestä laskeva uoma, jonka laajentuma on nimeltään Lompola. Tällä sivustalla on hyvin kivinen, matalahko ja mäntyä kasvava, suoperäisen maan rajaama kangasharjanne. Paikan halki on vastikään vedetty lähes länsi-itä -suuntainen sähkölinja. Siitä noin 30 m pohjoiseen on kiveliossa selvästi ihmisvoimin tehty, valikoiduista kivistä lajiteltu kivilatomus, jonka koko on 2,4 x 1,8 m ja korkeus vaivoin 0,2 - 0,3 m. Se tavoittelee suorakaiteista muotoa. Lähistön kivikossa on muitakin rakennusjalkaa muistuttavia kivinostannaisia, jotka voivat kuitenkin olla satunnaisia tuulenkaadon töitä.

Latomuksessa ei ole palamisen jälkiä ja kasvusto kattaa sen yhtenevästi ympäristöönsä nähden. Se saattaa olla pienestä koostaan huolimatta tulkittavissa haudaksi tai kivikkoisesta sijastaan riippumatta ns. suunnikkaanmuotoisten (kotaliesi?)

latomusten ryhmään.  
 Ks. karttaote ja karttaluonnos.  
 Löydöt: -  
 Tark. 1995 Kotivuori

Kittilä 100 Pyhätunturi, Pyhäjärvi W, Muusan leirikeskus

Kivikautinen asuinpaikka, II

Pyyntikuoppia, II

Pk. 2741 07 ONGASJOKI

x = 7522 00-40 (10), y = 525 30-55 (45), z = n. 195-200

Suomen kirkon sisälähetysseuran leirikeskuksen pihamaan halki juoksevan törmän reunassa oli kvartsikaavin ja -iskos merkinä muinaisesta asutustoiminnasta. Rakennusryhmän luokse ja kankaan reunaa etelästä pohjoiseen kulkevan polkutien pinnassa oli myös runsaasti kvartsia leirikeskuksesta noin 100 m lounaaseen. Varsinainen asuinpaikka lienee näillä vaiheilla. Pääosin noin 1,5 m leveä plkutie kulkee soistuneen Pyhäjärven puoleista rinnetörmää moreenimaalla. Paikalla oli selviä palaneiden kivien koostamia liesikohtia, joissa oli palaneen hiekan lomassa myös palanutta luuta muistona kivikauden ruokailutoiminnoista. Polun ja suon välissä on yksi pitkänomainen pyyntikuoppa (n. 3,7 x 2,0 x 0,5 m). Samalla kohdalla on ylärinteen niemekkeen päällä kaksi soikeaa pyyntikuoppaa (n. 3,0 x 2,0 x 0,5 m). Leirikeskuksen päärakennuksen länsipuolella olevan levikkeen (lentopallokenttä?) kohdalla on toinen törmä, josta on otettu soraa. Myös sen niskaolla on kaksi pyyntikuoppaa (em. kokoa). Leirikeskuksen pohjoispuolen alavalla kankaan osalla on suota reunustavilla törmillä lisäksi ainakin viisi pyyntitoimiin liitettävää kuoppaa, joista kaksi järvenpuoleista on hyvin pientä.

Ks. karttaote ja karttaluonnos.

Löydöt: kvartsikaavin, kvartsi-iskoksia ja palanutta luuta.

Tark. 1995 Kotivuori

Muita kohteita:

1. Pyhätunturi, Muusanlammit:

Kahdeksankulmainen kamminpohja.

Pk. 2741 07 ONGASJOKI

x = 7520 95, y = 525 60, z = n. 199

Aakenusvaaran ja Pyhätunturin väliseessä kurussa olevat kapeat rotkojärvet, Muusanlammit, yhtyvät pohjoisessa Pyhäjärveen. Lampien välisessä kapeassa kannaksessa on kiven, alava niemeke, jota voi arvella vanhaksi kalakentän sijaksi. Kivikkoon tasoitettu kahdeksankulmainen kamminsija on nuorehkon koivikon keskellä. raunustassa on mättäiden lomassa reunakiviä ja vähäisiä aluspuiden maatumia. Rakenteen ajoitusta ei voi tarkasti sanoa, mutta se lienee varsin nuori, ehkä vain jonkin vuosikymmenen takainen. Noin 30 m perustasta pohjoiseen vie länteen kulkeva, läheisen puron ylittävä ja sen varressa, eteläisemmän lammen päässä sijaitsevan taukotuvan ohittava polkutie.

Tark. 1995 Kotivuori

## 2. Sirkka, Koskenpalo

Pyyntikuoppa?

Pk. 2741 10 SIRKKA

x = 7525 78, y = 532 95, z = n. 195

Syrjälän talosta noin 100 m pohjoiseen on metsikön keskellä yksittäinen, pienehkö (n. 1,8 x 1,2 x 0,4 m) kuoppa, joka saattaa olla entisajan pyytäjien maatunut ansakuoppa.

Alueelta ei kuitenkaan löytynyt mitään muuta asiaa varmentavaa löytöä tai kuoppaa. Kankaan pohjoiskärjessä on pieni hienohiekkainen sorakuopanne. Mahdollinen pyyntikuoppa on noin 5 m rajalinjasta etelään ja noin 30 m toisesta, risteävästä linjasta länteen. Metsälinjojen yhtymäkohdassa on kivipyykki nro 16.

Tark. 1995 Kotivuori

Alueelta todettiin lisäksi uudemman ajan muistoja kuten saksalaisten asemakuoppia, peltojen kiviaitoja ja epämääräisiä kuopanteita, jotka merkittiin peruskarttaotteille. Vielmajoen suussa, Immeljärven rannassa on vanha höyrykone laitteineen pusikossa. Rakentamisen seurauksena Sirkan alueella ei ole säilynyt paljokaan alkuperäisiä rantoja tai kankaita. Levijoen varressa olisi mahdollisesti joitakin vanhoja asutusmuistoja tavoitettavissa, muuten alue on luonteeltaan erämaista ja monien kertomakirjallisten tietojen kautta "lapinväen" entistä asuinsijaa (esim. Paulaharju 1922, Lapin muisteluksia), Immeljärvi itsessään olisi tämän mukaan ikimuistoinen saivo, "jumalten järvi". Inventointi koski ainoastaan rajattua osayleiskaava-aluetta, joten sen ulko-

puolelle ei edes Sirkan taajaman alueella poikettu, vaikka mainitussa teoksessa on paljon muitakin vitteitä paikkakunnan lappalaisuuteen.

Rovaniemellä 6. marraskuuta 1995



Hannu Kotivuori  
Maakunnallinen arkeologi  
Lapin maakuntamuseo  
Pohjoisranta 4  
96200 Rovaniemi  
p. 960-322 2854

Liitteet 1 - 5

peruskarttaotteet  
karttaluonnokset

Kittilä Sirkka Immeljärvi

95 96 97

pyyntikuoppa?



95

pyyntikuoppia (3 kp.)

kuoppa

kiviaita

lapp. kalmisto ja asp.?

96

höyrykone

ns. vaar. peltoja

97

rak. pohja? ja kuoppa

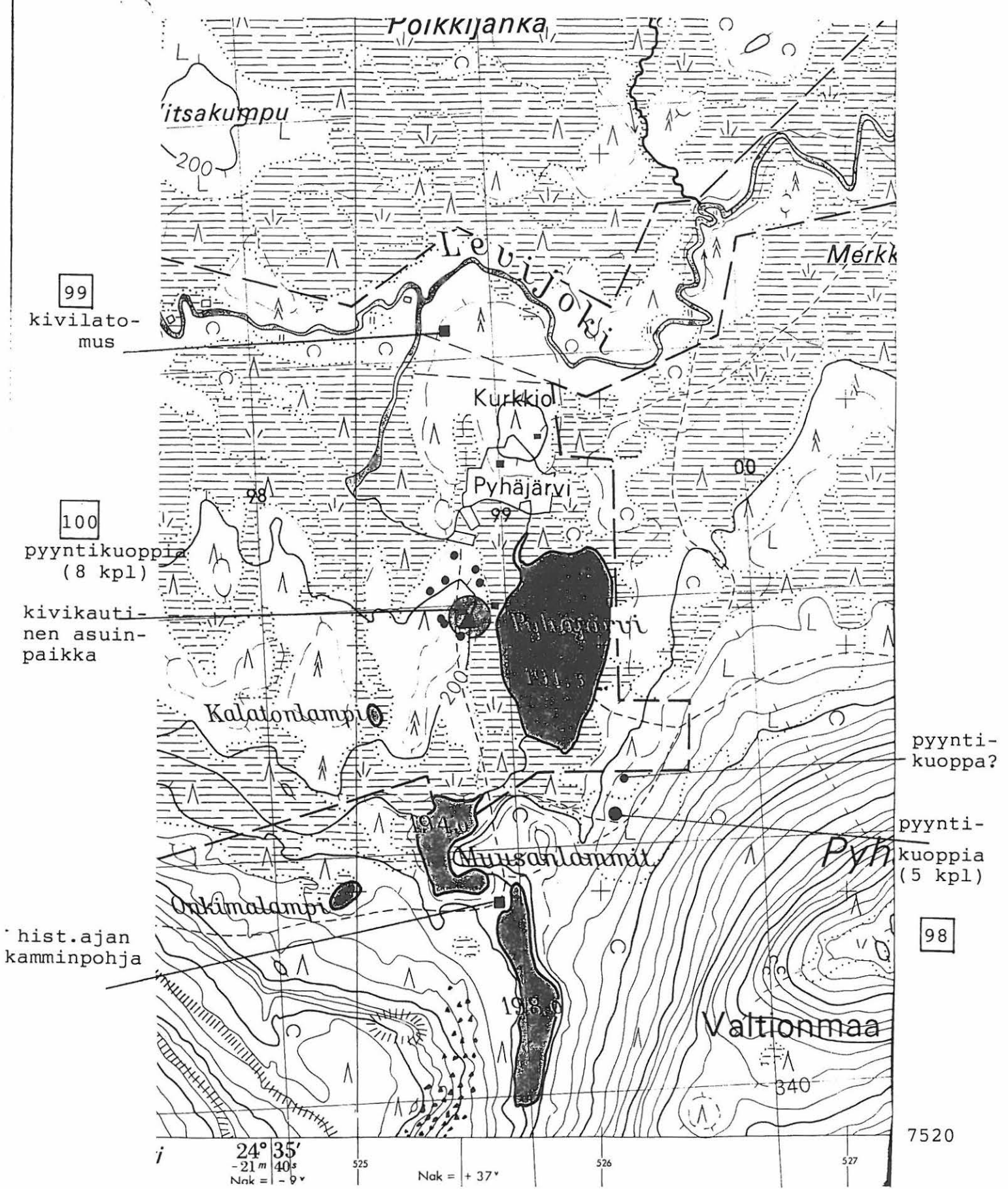
saks. asemia

7522

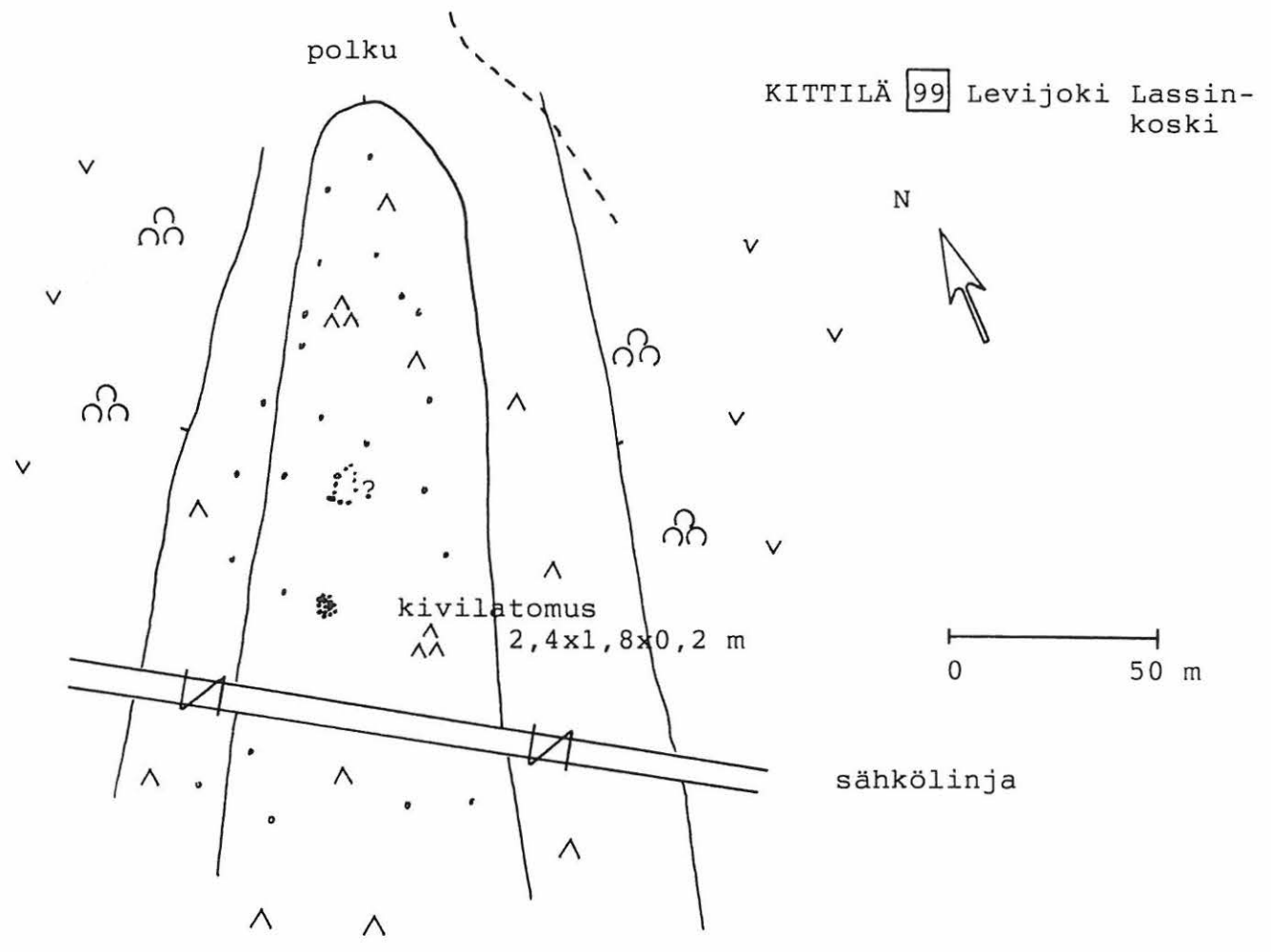
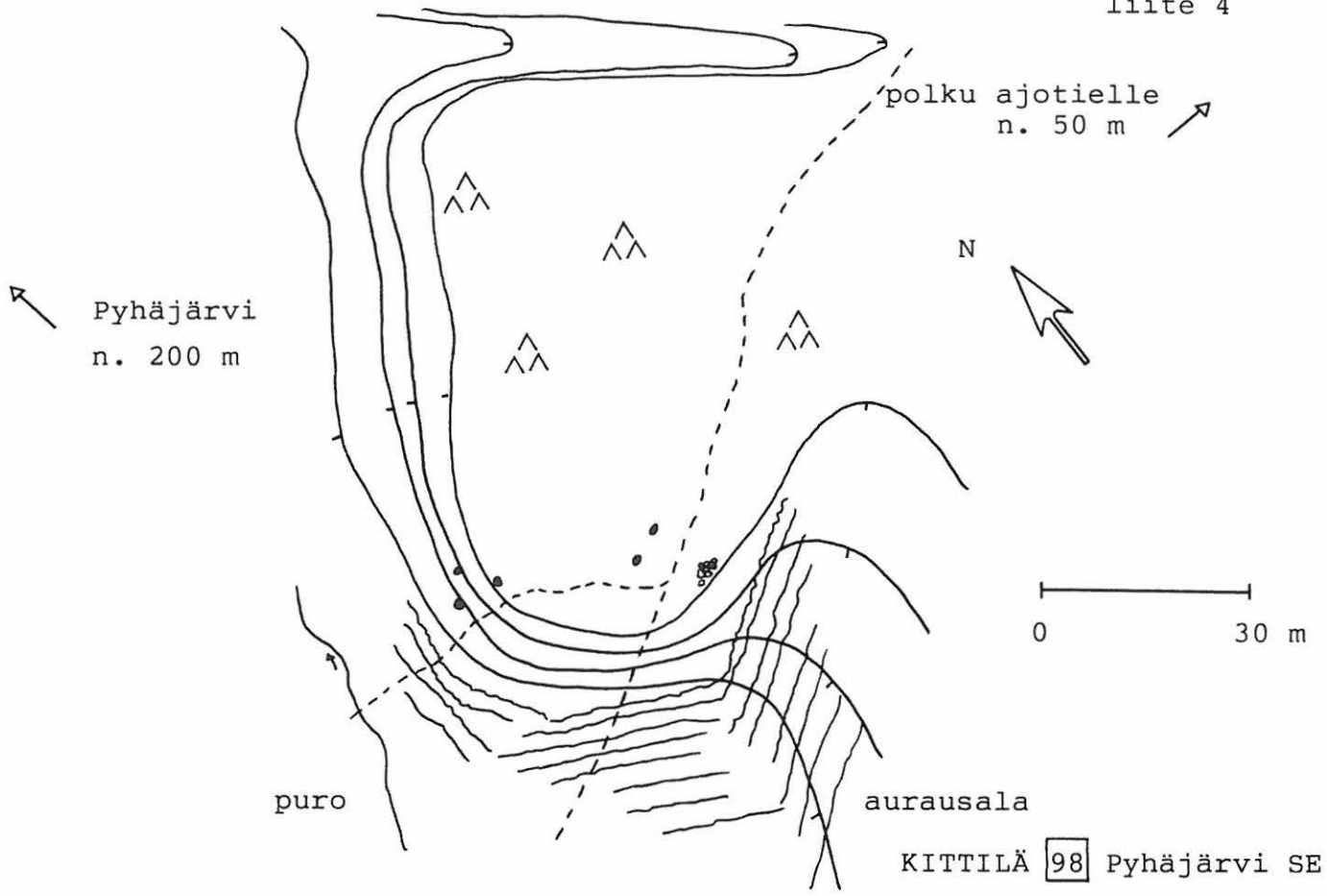


Kittilä Sirkka Pyhäjärvi/Muusanlammit

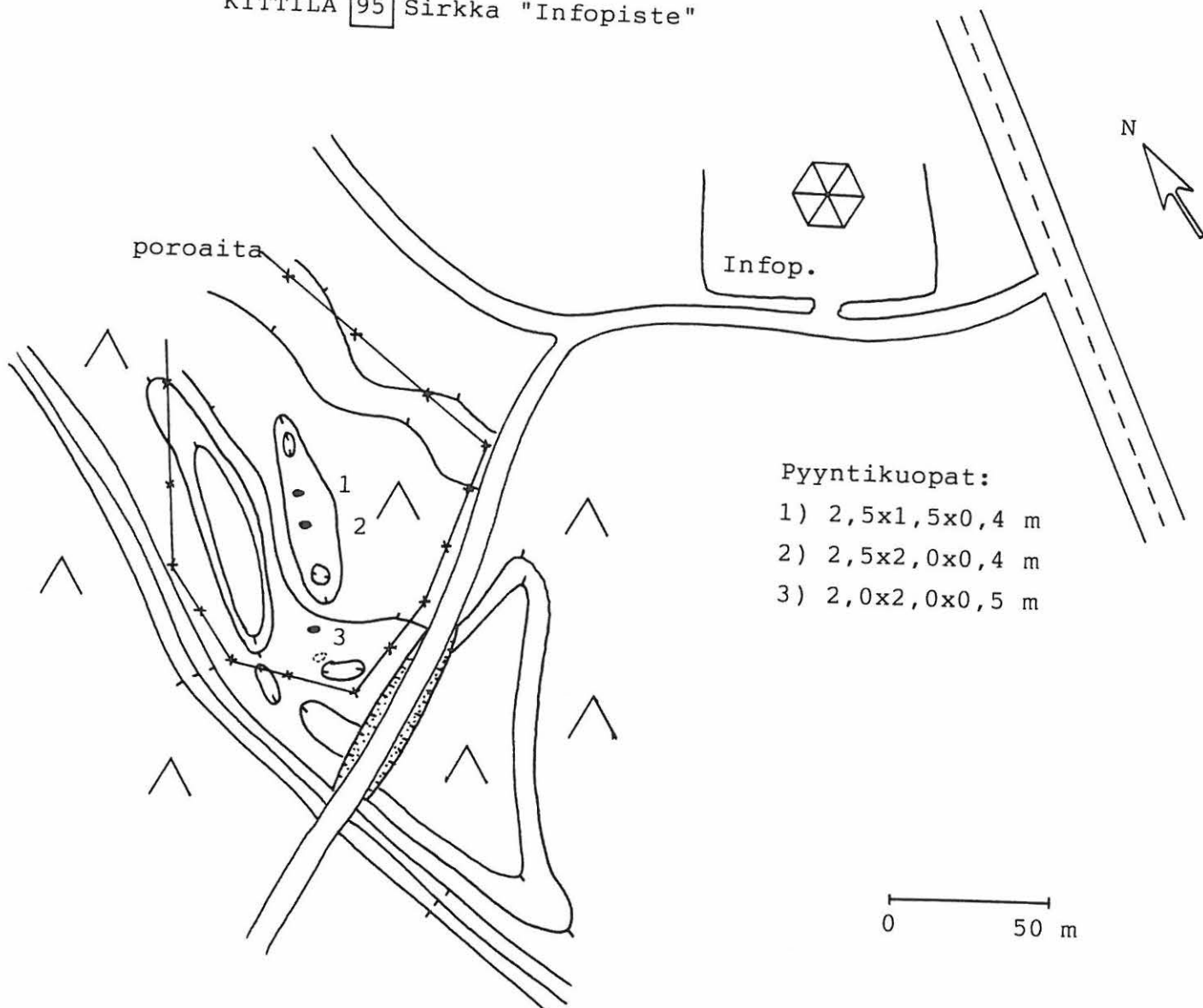
98 99 100



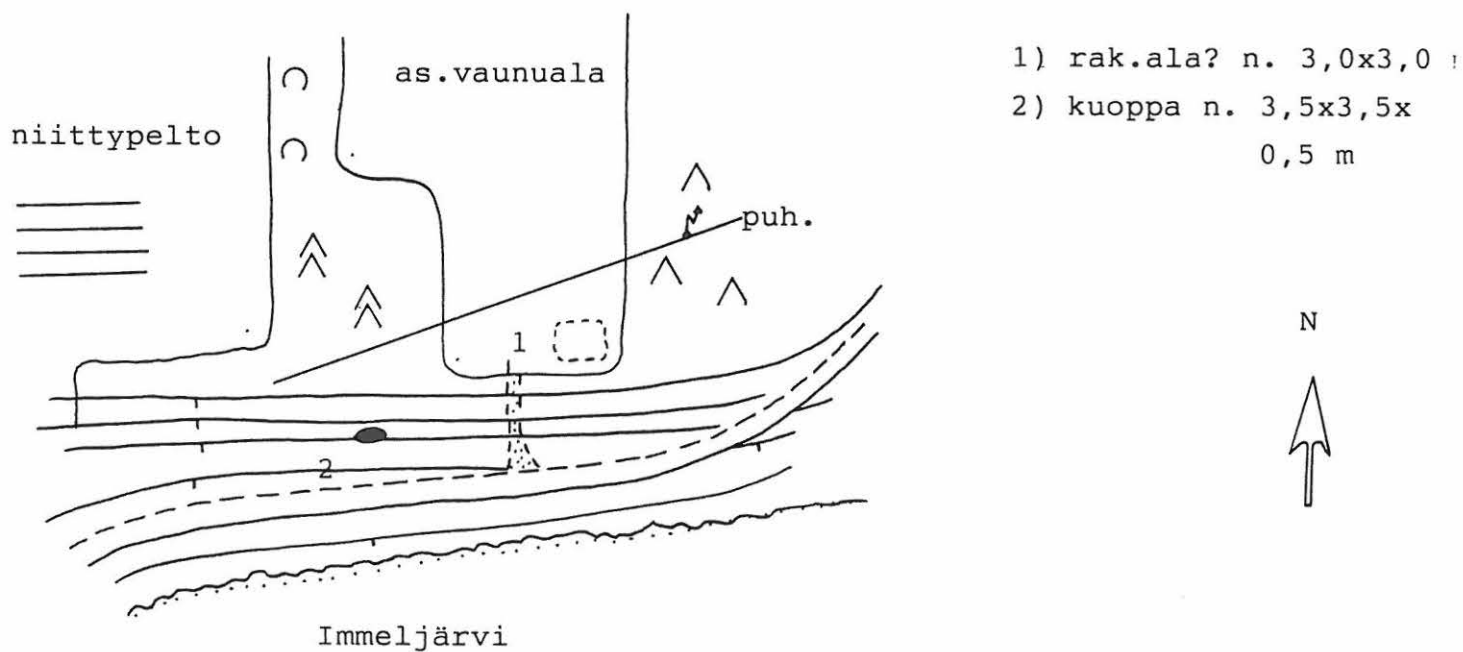
Peruskartta 2741 07 Ongasjoki (1968).

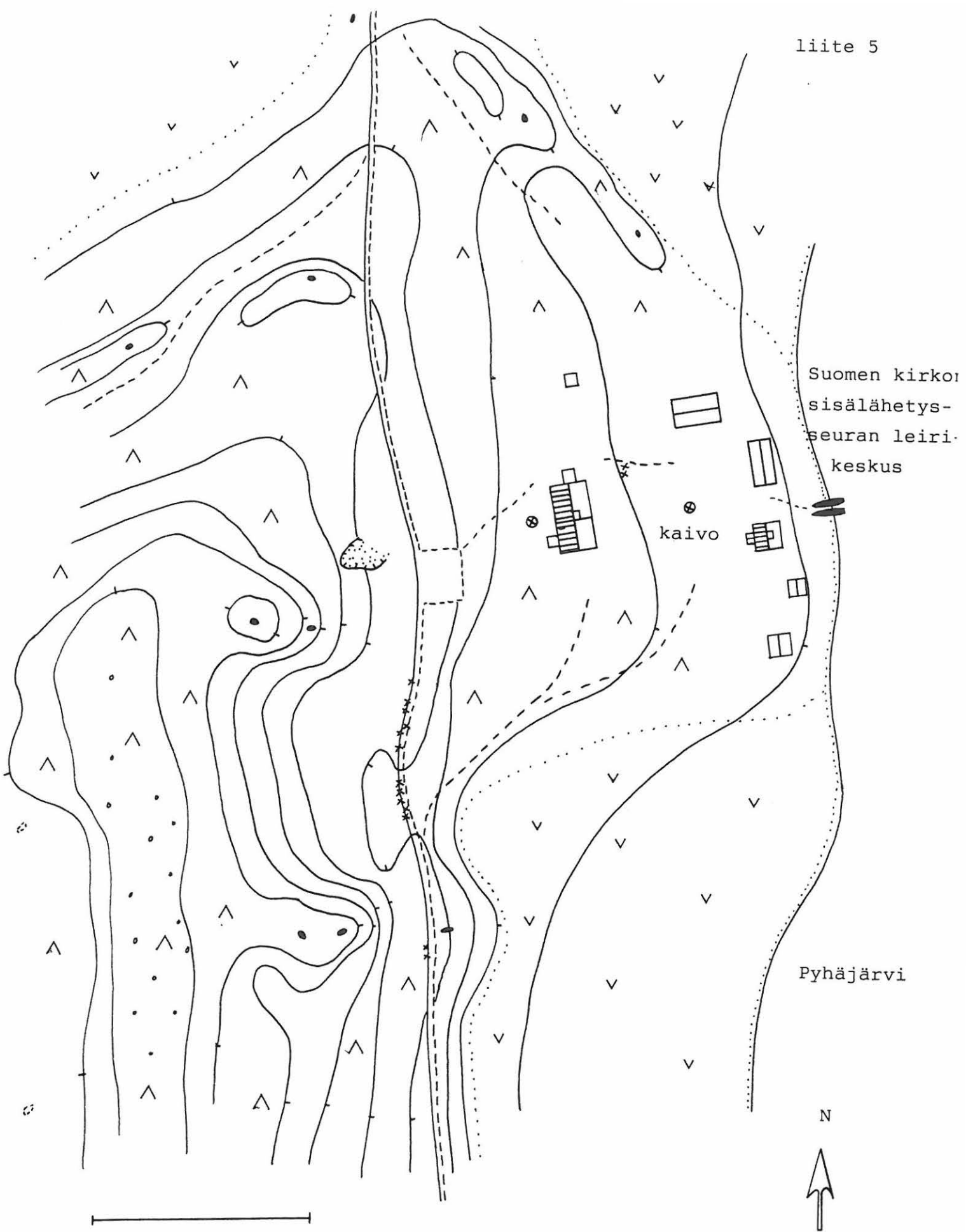


KITTILÄ 95 Sirkka "Infopiste"



KITTILÄ 97 Sirkka Konttisentörmä





Suomen kirkon  
sisälähetys-  
seuran leiri-  
keskus

kaivo

Pyhäjärvi

N

0 50 m

● pyyntikuoppa  
● kvartsia

KITTILÄ 100 Pyhäjärvi W