

KITILÄ SODANKYLÄ

Petäjäskoski – Vajukoski 220 kV voimajohtohanke

Kaukonen – Vajukoski -osuuden inventointi

Taisto Karjalainen 2006



MUSEOVIRASTO

Sisällysluettelo

1. Johdanto	1
2. Inventointialue	1
3. Alueen luonne	1
4. Kohteet ja maastokarttaotteet	2
Maunujoki	2
Maastokarttaote: Putaanvuoma, Myllymaa, Maunujoki	4
Järventausta	5
Maastokarttaote: Järventausta, Laurila, Kuusanmaa, Kuusanmaa	7
Maijanjärvi	8
Maastokarttaote: Venesuvanto, Maijanjärvi	9
Venesuvanto	10
Laurila	10
Kuusanmaa (1000 00 0539)	11
Kuusanmaa (1000 00 0700)	12
Putaanvuoma	12
Myllymaa	13
Tievajärvi	13
Maastokarttaote: Tievajärvi	14
5. Yhteenveto	15
Kartat inventointilinjasta	16 - 24
Dialuettelo	25
Negatiiviluettelo	25
Kuvataulut	27 - 28

1. Johdanto

Fingrid Oyj:n suunnitelmassa on rakentaa 220 kV voimajohto Petäjaskoski-Valajaskoski-Kaukonen-Vajukoski – reitille. Johto sijoittuu Rovaniemen kaupungin, Kittilän ja Sodankylän kuntien alueelle. Fingrid tilasi johtoreitille ja sen vaihtoehtoreiteille muinaisjäännösten inventoinnin 1.6.2006 Museovirastolle lähetetyssä kirjeessä; diaarinumero 83/304/2006.

Tässä raportissa käsitellään edellä kuvatus inventoinnin osa Kaukosesta Vajukoskelle, jonka maastotyöt allekirjoittanut teki Museovirastolle ajalla: 16.8.–12.9.2006. Petäjaskoski – Vajukoski – hankkeen kokonaisbudjetti oli 17 570,00 euroa, josta 11 713,33 euroa oli tämän osuuden rahoitusta. Hankkeen kustannuksista vastasi Fingrid Oyj.

Inventoitava reitti ja sen mahdolliset vaihtoehtoreitit oli esitetty 9.3.2006 lähetetyssä lausuntopyynnössä ja ennen inventointityötä allekirjoittanut kävi Fingridin ympäristöasiantuntija Hannu Ylösen kanssa läpi linjavaihtoehdot.

Kaukonen – Vajukoski osuus oli suunniteltu pääosin uuteen maastokäytävään ja inventointityössä pyrittiin käymään läpi voimajohtolinjalle ja sen ympäristöön sijoittuvat muinaisjäännökset. Ennestään tunnettuja muinaisjäännöksiä ei sijainnut Kaukonen – Vajukoski – osuudella.

2. Inventointialue

Inventointialue käsitti Kittilän Kaukosesta Sodankylän Vajukoskelle ulottuvan voimajohtolinjauksen. Kittilän puolella linjassa oli kaksi vaihtoehtoista linjausta Kuusajärven tien itäpuolelta Pikku Mustavaaran itäpuolelle noin 9 kilometrin matkalla ja Sodankylän kunnassa molemmin puolin Sokkapetäjävaaraa Sattasjoelta Soasjoelle noin 11 kilometrin matkalla. Vajukoskelta Sokkapetäjävaaraan linjaus kulki yhtenevästi vanhan linjauksen kanssa ja siitä eteenpäin Kaukosen kylästä noin 4 kilometriä pohjoiseen tulevaan sähköasemaan saakka uutta linjausta myöten.

3. Alueen luonne

Inventointialue on pääasiallisesti asumatonta suo- ja vaaramaisemaa. Voimalinja alkaa Kittilän kunnan alueella Ounasjoen laaksosta ja jatkuu Ounasjoen sivuhaaran, Kuusajoen itäpuolitse Kittilän ja Sodankylän välisen tien maastoon. Tällä matkalla linjaus kulkee vaikeakulkuisessa suo- ja korpimaastossa ja alueella on vähän metsäautoteitä. Linjan luoteispuolella on muutama tunnettu muinaisjäännös Ounasjoen varrella ja Kuusajärven ympäristössä. (tähän luettelo kohteista ja niiden tarkastuksista). Hormakummun ja Tepsan kylän välillä linja kulkee Mustavaaran loivaa etelärinnettä ja Jeesiöjoen laaksoa, joka näillä kohdin on vetistä suota. Jeesiöjoen ja Sattasen välillä linja kulkee Kuolavaaran ja Keulakkopään ylänköalueella Soasjoelle Sokkapetäjävaaraan saakka. Soasjoelta Alapostojelle linja kulkee Visa-aapaa Kannus- ja Postovaarojen välitse. Ala-postojen koillispuolella linja kulkee Petkulan kylän länsipuolitse Vajukosken voimalaitokselle. Linjan alku- ja loppupää ovat pääosin suota ja siten epätodennäköistä muinaisjäännösten esiin-

tymisaluetta. Keskivaiheilla tunturiylänkö on nykyiselläänkin aktiivista poronhoitoaluetta ja siten sen maasto on potentiaalista pyyntikuoppien esiintymiselle. Alueen maaperä on kuitenkin kivistä ja hiekkakankaita, joissa pyyntikuoppia usein esiintyy, on enemmän inventointialueen eteläpuolella Jeesiöjoen alajuoksulla. Inventointialueen keskivaiheilla tunturit kohoavat jopa yli 400 metrin. Tunturien ja vaarojen rinteet ovat loivia ja alueella kasvaa pääasiallisesti mäntymetsää, joka on osittain hakattu ja paikoin myös aurattu. Alavimmilla alueilla kasvaa matalaa koivikkoa tai pajukkoa ja tällainen maasto oli paikoin erittäin vaikeakulkuinen. Alueen suot ovat tyypillisiä Keski-Lapin aapasoita, jotka ovat keskiosaltaan lähes puuttomia ja siten näkyvyys linjalla saattoi olla jopa 10 kilometriä kuten Visa-aavalla.

Inventointialue rajautuu päistänsä Kitiseen ja Ounasjokeen. Alueen läpi virtaavat Jeesiö-Sattas- ja Soasjoet. Järviä voimalinjalle ei osunut, linjan lähituntumassa on kuitenkin Kuusajärvi, jonka ympäristössä on tunnettuja muinaisjäännöksiä.

4. Kohteet

Voimajohtolinjalta tunnettiin entuudestaan Kittilän Maunujoen kohde. Sodankylän kunnan alueella ei ole tunnettuja muinaisjäännöksiä voimajohtolinjalta. Seuraavassa luettelossa on Kittilän kunnan kohteet, jotka sijaitsevat linjalla tai sen lähietäisyydellä sekä havainnot kohteiden tarkastuksista.

KITTILÄ Maunujoki **261 01 0003**

ASUINPAIKAT

kivikautinen

-rauhoitusluokka 2

-lukumäärä 1

Kohde on Ounasjoen itäpuolella, Maunujoen itärannalla ja Huilajan taloryhmästä n. 900 m pohjoisluoteeseen olevassa metsässä.

Sijainti: Etäisyystieto: Kittilän kirkosta 25 km eteläkaakkoon.

Peruskartta: 273303 Kumpu

Peruskoordinaatit 748470 / 254098

Yhtenäiskoordinaatit: 7485831 / 3412537 z: 170

Tutkimukset: 1958 tarkastus Aarni Erä-Esko

Kansallismuseon kokoelmat (KM)

KM 14371 Kivik. asp.l., kivikausi inventointi

Diar. 7.8.1958. Saanto: A. Erä-Esko

Muut kokoelmat

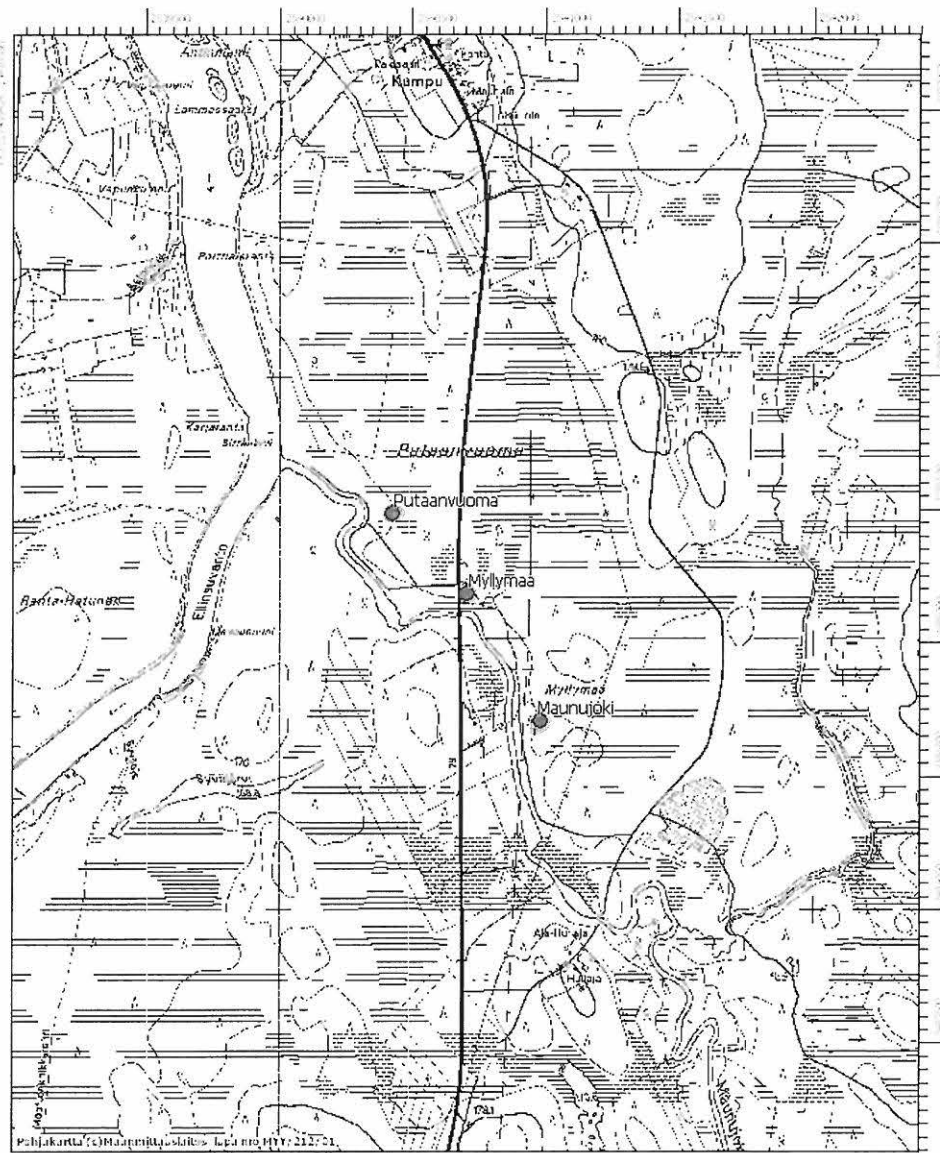
KM 2657 2

Kohteen tarkastus

Maunujoen kohde tarkastettiin inventoinnin yhteydessä. Koordinaattien ilmoittamassa paikassa oli Mäntymetsä, jonka aluskasvillisuutena oli jäkäläkangas. Maunujoen rantavallissa voimalinjan alla oli kuitenkin joen kuluttama hiekkapaljastuma, jonka hiekka oli paikoin punertavaa. Kyseessä ei kuitenkaan ollut kulttuurisesta toiminnasta värjäätynyt maaperä. Alueelta ei havaittu ihmistoimintaan liittyviä löytöjä. Hiekkapaljastumasta sähkölinjan alta otettiin gps -paikannus, jonka lukema on 7485710/3412473, epe 4, dop 0,9. Ks. Maastokarttaote sivu 4.

Maastokarttaote

Putaanvuoma, Myllymaa, Maunujoki



KITILÄ Järventausta
261 01 0011

MUINAISJÄÄNNÖSRYHMÄT

kivikautinen

-rauhitusluokka 2

-lukumäärä 3

Kivikautinen asuinpaikka sijaitsee Kuusajärven luodepäässä ja järven luoteisosan lounaisrannalla olevan tilan asuinrakennuksen luoteispuolen viljelysmaassa. Tästä 100 m luoteeseen on tiemaassa myös löytöjä. Paikalla on lisäksi 3 pari metriä laajaa kuoppaa ja suorakaiteenmuotoinen liesi.

Sijainti:

Etäisyystieto: Kittilän kirkosta 13 km kaakkoon.

Peruskartta: 273401 Särestövaara

Peruskoordinaatit 749924 / 254630

Yhtenäiskoordinaatit: 7500098 / 3418554 z: 170

Erilliskohteet muinaisjäännösalueella

Järventausta

asuinpaikat: kivikautinen

Järventaustan tilan asuinrakennuksen luoteispuolen pellossa.

Järventausta

työ- ja valmistuspaikat: pyyntikuopat ajoittamaton

a)kolme pyyntikuoppaa n. 100 m luoteeseen asuinpaikasta x 7499 360–480 y 2546 180–280

b)pyyntikuoppia n. 220 m lounaaseen asuinpaikasta x 7499 060 y 2546 160

Järventausta

työ- ja valmistuspaikat: tulisijat ajoittamaton

suorakaiteenmuotoinen liesi kohdassa x 7499480 y 2546340

Tutkimukset

1958 inventointi Aarni Erä-Esko

1998 inventointi Hannu Kotivuori

Kansallismuseon kokoelmat (KM)

KM 9359 Kourutaltoa, kivikausi lunastus

Diar. 26.6.1931. Saanto: Eemil Särestäinsalmi

KM 11884 1 Kourutaltoa, kivikausi lunastus

Diar. 2.7.1948. Saanto: Mv. E. Särestöniemi

KM 14372 Kivik. asp.l., kivikausi inventointi

Diar. 7.8.1958. Saanto: A. Erä-Esko

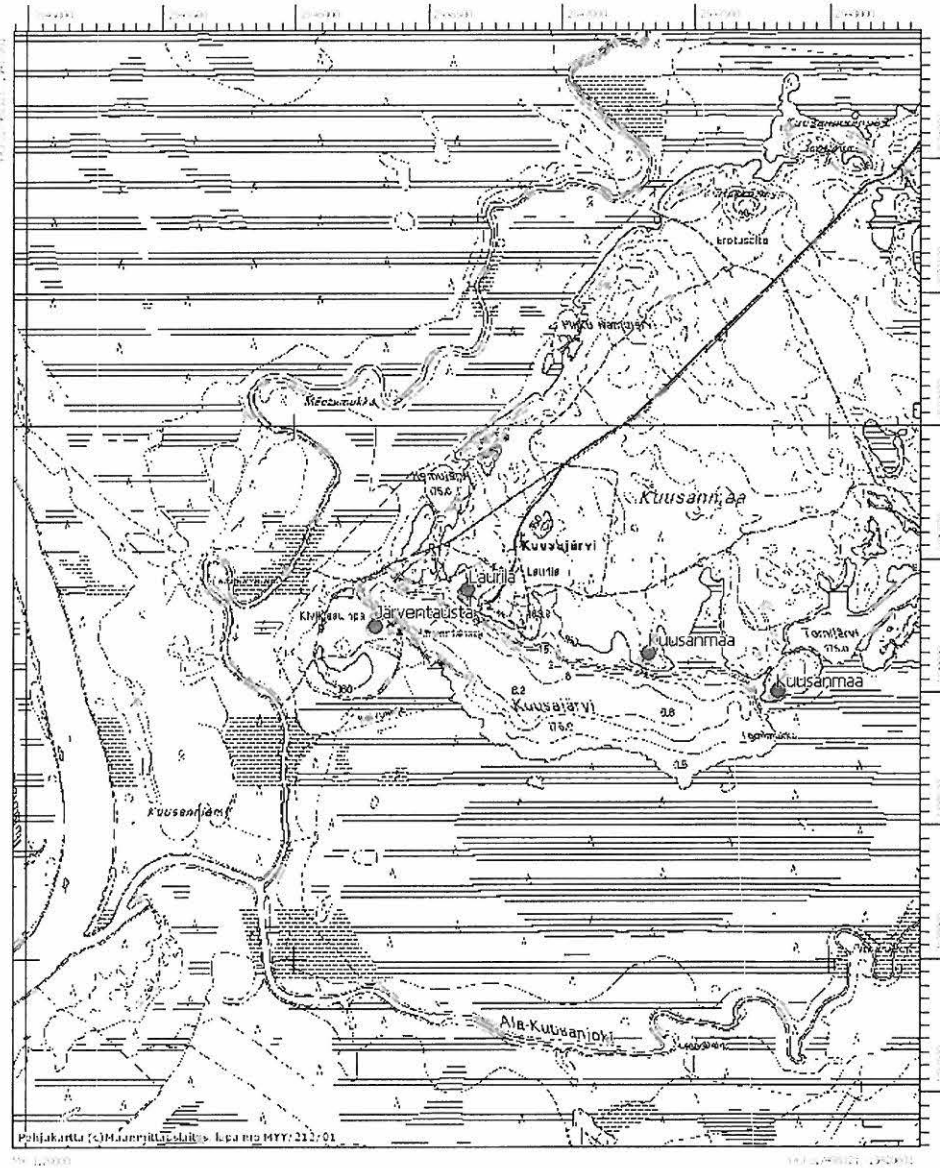
Kohteen tarkastus

Kohteen kuvauksessa ilmoitetaan suorakaiteen muotoisen liedan yhtenäiskoordinaateiksi 7500329/3418603, liedestä otettiin gps –paikannus, joka antoi arvoksi 7500322/3418618, joten kyseessä on sama liesi. Liesi sijaitsee metsäteiden risteyksessä ja on siten erittäin altis eroosiolle. Liedan ympärillä oli havaittavissa ruskeaa kulttuurimaata, joka oli kulu-

nut auton rengasurien kohdalta. Lieden päältä menevän metsäautotien luoteispuolella, aivan tien tuntumassa oli havaittavissa kolme kuoppaa, jotka mainitaan pyyntikuoppina myös aikaisemmassa kertomuksessa. Liedestä koilliseen noin 6 ja 10 metrin etäisyydellä oli metsämaassa noin 2 m halkaisijaltaan olevat matalat painanteet. Järventaustan kivi-kautiselta asuinpaikalta, asuinrakennuksen luoteispuolelta otettiin gps -paikannus, jonka arvo oli 7500098/3418554. Ilmoitetun asuinpaikan maastossa ei ollut havaittavissa mitään arkeologisesti merkittävää, koska talon pellot olivat kesannolla.
Ks. Maastokarttaote s. 7.

Maastokarttaote

Järventausta, Laurila, Kuusanmaa mjrjymät, Kuusanmaa kivikautinen asuinpaikka



KITTILÄ Maijanjärvi
261 01 0068

KIVIRAKENTEET, latomukset
ajoittamaton
-rauhoituluokka 2
-lukumäärä 1

Kohde on Ounasjoen koillispuolella, Maijavaaran luoteispäässä olevan Maijanjärven kaakkoispuolella, rannasta n. 60 m kivirakassa rintavarustusta muistuttava latomus, joka näyttää olleen katetun kivilaailla. Saamelaišhauta (?)

Sijainti:

Etäisyystieto: Kittilän kirkosta 18 km eteläkaakkoon.

Peruskartta: 273401 Särestövaara

Peruskoordinaatit 749110 / 254180

Yhtenäiskoordinaatit: 7492184 / 3413666 z: 190

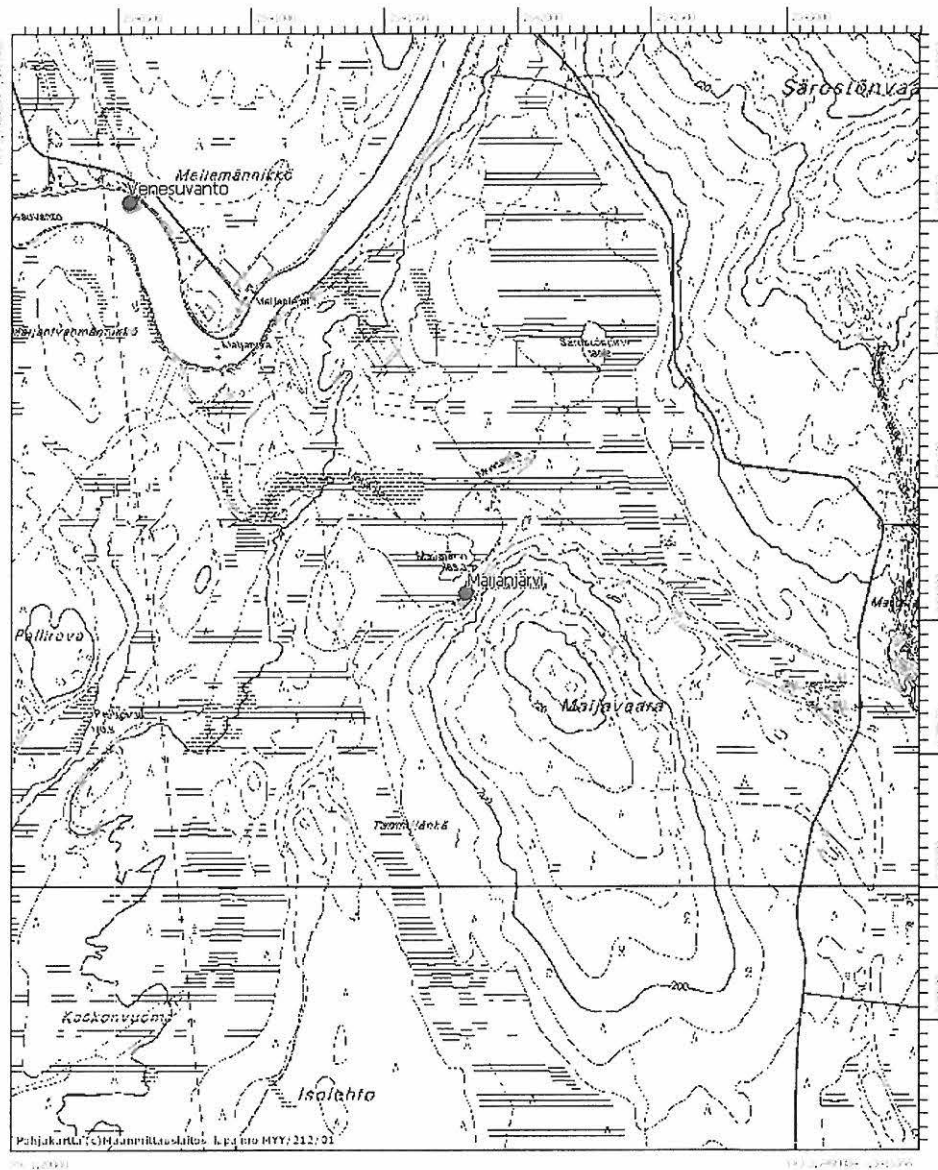
Tutkimukset

1982 tarkastus Pentti Koivunen

Kohdetta ei tarkastettu inventoinnin yhteydessä, koska se sijaitsee etäällä voimajohtolinjasta. Ks. Maastokarttaote s. 9.

Maastokarttaote

Venesuvanto, Maijanjärvi



KITTILÄ Venesuvanto
261 01 0092

ASUINPAIKAT

kivikautinen
 -rauhoidusluokka 2
 -lukumäärä 1

Asuinpaikka sijaitsee Majjaniemen tilalle vievän Venesuvannontien varrella, Särestöniemestä n. 1,7 km lounaaseen, Ounasjoen mutkan pohjoisrannalla, joen itäisellä puolella, mökkialueen rannoilla. Jyrkkä, sortuva, jatkuvasti kuluva rantatörmä jonka päällä mäntykangasta. Löytöjä törmästä kahdesta kapean syöpyneen notkelman erottamasta alueesta n. 200 m pituudelta joen suuntaisesti. Palaneita kiviä, löydöt kvartseja ja palanutta luuta.

Sijainti:

Etäisyystieto: Kittilän kirkosta n. 16,7 km eteläkaakkoon

Peruskartta: 273401 Särestövaara

Peruskoordinaatit 749257 / 254054

Yhtenäiskoordinaatit: 7493714 / 3412478 z: 176

Tutkimukset

1994 tarkastus Petro Pesonen

Kansallismuseon kokoelmat (KM)

KM 28561 Asuinpaikkalöytö, kivikausi tarkastus

Diar. 13.12.1994. Saanto: Petro Pesonen

Kohteen tarkastus

Alue käytiin läpi inventoinnin yhteydessä ja hiekkatörmässä oli edelleen havaittavissa palaneita kiviä. Olemassa oleva sähkölinja kulkee kohteen länsipuolitse, mutta linja ei vaikuta muinaisjäännöksen maastoon. Ks. Maastokarttaote s. 9.

KITTILÄ Laurila
1000 00 0538

TYÖ- JA VALMISTUSPAIKAT, pyyntikuopat

ajoitamaton

-rauhoidusluokka 2/3

-lukumäärä 2

Pyyntikuopat sijaitsevat Kuusajärven koillisrannalla, n. 350 m lounaaseen järven lounaisrannalla on Kittilä 11 Järventaustan kivikautinen asuinpaikka.

Sijainti:

Etäisyystieto: Kittilän kirkosta n. 13 km kaakkoon

Peruskartta: 273401 Särestövaara

Yhtenäiskoordinaatit: 7500221 / 3418901 z: 178

Tutkimukset
1998 inventointi Hannu Kotivuori

Kohteen tarkastus

Alueella käytiin inventoinnin yhteydessä, mutta maastossa ei havaittu pyyntikuoppia. Todennäköisesti pyyntikuoppien koordinaatti on hieman eri paikassa. Kohde sijaitsee etäällä voimalinjasta eikä sen etsiminen inventoinnin kannalta ollut oleellista. Ks. Maastokarttaote s. 7.

KITTILÄ Kuusanmaa 1000 00 0539

MUINAISJÄÄNNÖSRYHMÄT

historiallinen?

-rauhotusluokka 2

-lukumäärä 2

Rakennuksen perustus ja kuoppa sijaitsevat Kuusajärven pohjoisrannalla.

Sijainti: Etäisyystieto: Kittilän kirkosta n. 13,5 km kaakkoon

Peruskartta: 273401 Särestövaara

Peruskoordinaatit

Yhtenäiskoordinaatit: 7499948 / 3419568 z: 180

Erilliskohteet muinaisjäännösalueella

Kuusanmaa

asuinpaikat: yksinäistalot historiallinen?

Kuusanmaa

maarakenteet: kuopat ajoittamaton

Tutkimukset

1998 inventointi Hannu Kotivuori

Kohteen tarkastus

Kohteen maastossa on havaittavissa neliön muotoinen rakennuksen pohja ja kuoppa, joka on vanha kaivo. Kuopan reunoilla on vielä havaittavissa puurakenteita. Paikalta otettiin gps -paikannus, joka antoi koordinaatin (YKJ) 7500062/3419142. Ks. Maastokarttaote s. 7.

KITTILÄ Kuusanmaa
1000 00 0700

MUINAISJÄÄNNÖSRYHMÄT

kivikautinen

-rauhoitusluokka 2

-lukumäärä 2

Kohde sijaitsee Kuusajärven koillisrannalla, Kuusajärven ja pienen Tornijärven välisessä maastossa.

Sijainti: Etäisyystieto: Kittilän kirkosta n. 14 km kaakkoon

Peruskartta: 273401 Särestövaara

Peruskoordinaatit

Yhtenäiskoordinaatit: 7499781 / 3420043 z: 178

Erilliskohteet muinaisjäännösalueella

Kuusanmaa

asuinpaikat: ei määritelty kivikautinen

Kuusanmaa

työ- ja valmistuspaikat: pyyntikuopat ajoittamaton

Tutkimukset

1998 inventointi Hannu Kotivuori

Kohdetta ei tarkastettu inventoinnin yhteydessä. Kohde sijaitsee noin kilometrin etäisyydellä voimalinjasta eikä siten vaikuta linjan suunnitteluun. Ks. Maastokarttaote s. 7.

KITTILÄ Putaanvuoma
1000 00 0544

ASUINPAIKAT

kivikautinen

Asuinpaikka sijaitsee Ounasjoen itäpuolella, Maunujoen itärannalla, joen suulta n. 450 m itäkaakkoon.

Sijainti:

Etäisyystieto: Kittilän kirkosta n. 23,6 km etelään

Peruskartta: 273303 Kumpu

Peruskoordinaatit

Yhtenäiskoordinaatit: 7486637 / 3412015 z: 168

Tutkimukset

1998 inventointi Hannu Kotivuori

Kohdetta ei tarkastettu inventoinnin yhteydessä, koska se sijaitsi tarpeeksi etäällä voimalinjasta. Ks. Maastokarttaote s. 4.

KITTILÄ Myllymaa
1000 00 0805

TYÖ- JA VALMISTUSPAIKAT, pyyntikuopat
 Pyyntikuopat sijaitsevat n. 70 m Maunujoen sillalta pohjoiseen, Kittilä-Rovaniemi -
 valtatie itäpuolella.
 Sijainti: Etäisyystieto: Kittilän kirkosta n. 24 km etelään
 Peruskartta: 273303 Kumpu
 Yhtenäiskoordinaatit: 7486324 / 3412280 z: 170
 Tutkimukset: 1998 inventointi Hannu Kotivuori

Kohdetta ei tarkastettu inventoinnin yhteydessä, koska se sijaitsi tarpeeksi etäällä voima-
 linjasta. Ks. Maastokarttaote s. 4.

KITTILÄ Tievajärvi
261 01 0086

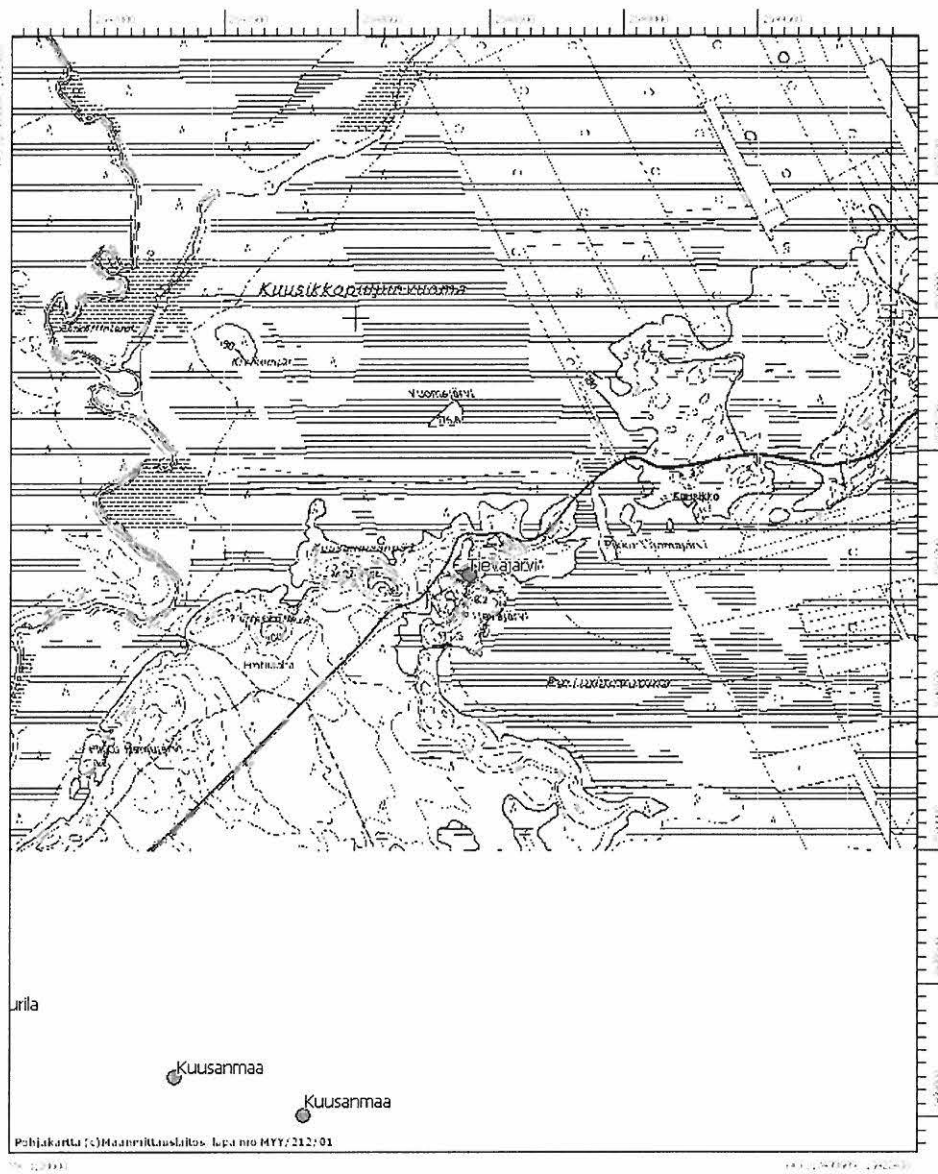
ASUINPAIKAT ,esihistoriallinen
 Asuinpaikka sijaitsee Ounasjoen itäpuolella, Hormakummusta Kuusajärvelle vievän tien
 kaakkoispuolella pienen Tievajärven pohjoiskulmassa. Paikalle tulee Kuusajärven tieltä
 ajoura, joka päättyy venerantaan. Paikalla on vajaan metrin järvenpinnan yläpuolella si-
 jaitseva mäntyjä kasvava tasanne joka rajoittuu järveen, jänkään ja moreenikumparee-
 seen. Ajon kuluttamassa pinnassa löytöjä n. 5x7 m alueelta. Löydöt kvartsia ja luuta.
 Sijainti: Etäisyystieto: Kittilän kirkosta n. 13,2 km kaakkoon
 Peruskartta: 273402 Kotakumpu
 Peruskoordinaatit 750103 / 254842
 Yhtenäiskoordinaatit: 7501783 / 3420759 z: 177,5
 Tutkimukset
 1993 tarkastus Aki Arponen
 1994 tarkastus Petro Pesonen
 1998 inventointi Hannu Kotivuori
 Kansallismuseon kokoelmat (KM)
 KM 28119 Esih. asuinpaikkalöytö: kvartsia, kivikausi inventointi
 Diar. 23.12.1993. Saanto: Aki Arponen
 KM 28558 Asuinpaikkalöytö, kivikausi tarkastus
 Diar. 13.12.1994. Saanto: Petro Pesonen

Kohteen tarkastus

Venerannan ajourasta poimittiin kvartsi-iskokset (5 kpl, paino 13,4 g) kohdasta:
 7501761/3420756 YKJ, jotka on luetteloitu KM numerolle 36007, diar.25.9.2006. Koh-
 teessa ei ole tapahtunut muutoksia edellisen tarkastuksen jälkeen. Kohde sijaitsee noin
 1,6 km etäisyydellä suunnitellusta voimajohtolinjauksesta eikä siten vaikuta suunnitel-
 miin. Ks. Maastokarttaote s. 14.

Maastokarttaote

Tievajärvi



5. Yhteenveto

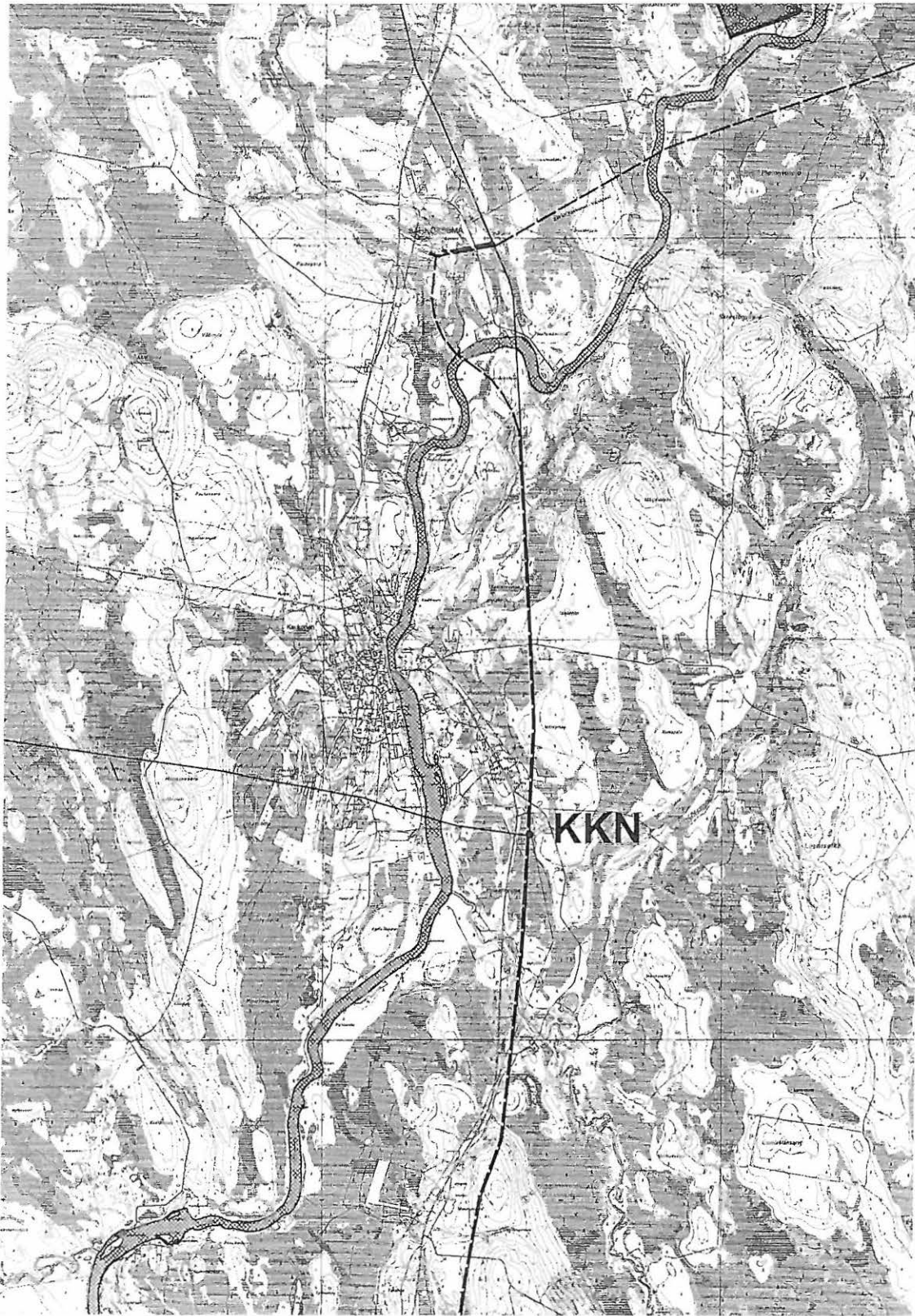
Inventoinnissa käytiin läpi Finngrid Oyj:n suunnittelema sähköjohtolinjaus Kittilän Kaukosen kylästä Sodankylän Vajukoskelle eri vaihtoehtoisine linjauksineen. Lisäksi tarkastettiin Kaukosen kylän läheisyydessä ollut Maunujoen kohde, joka sijaitsee linjauksella, sekä linjan läheisyydessä olevia Kittilän kohteita. Sodankylän alueella kohteita ei sijaitse linjauksen läheisyydessä. Maunujoen kohteessa ei havaittu merkkejä muinaisjäännöksestä linjauksen kohdalla vaikka alueella oli hyvät havainnointimahdollisuudet hiekkapaljas-tuman vuoksi. Kittilän muut kohteet sijaitsevat etäällä linjasta, eivätkä ne sijaitse linjan rakentamisen vaikutuspiirissä.

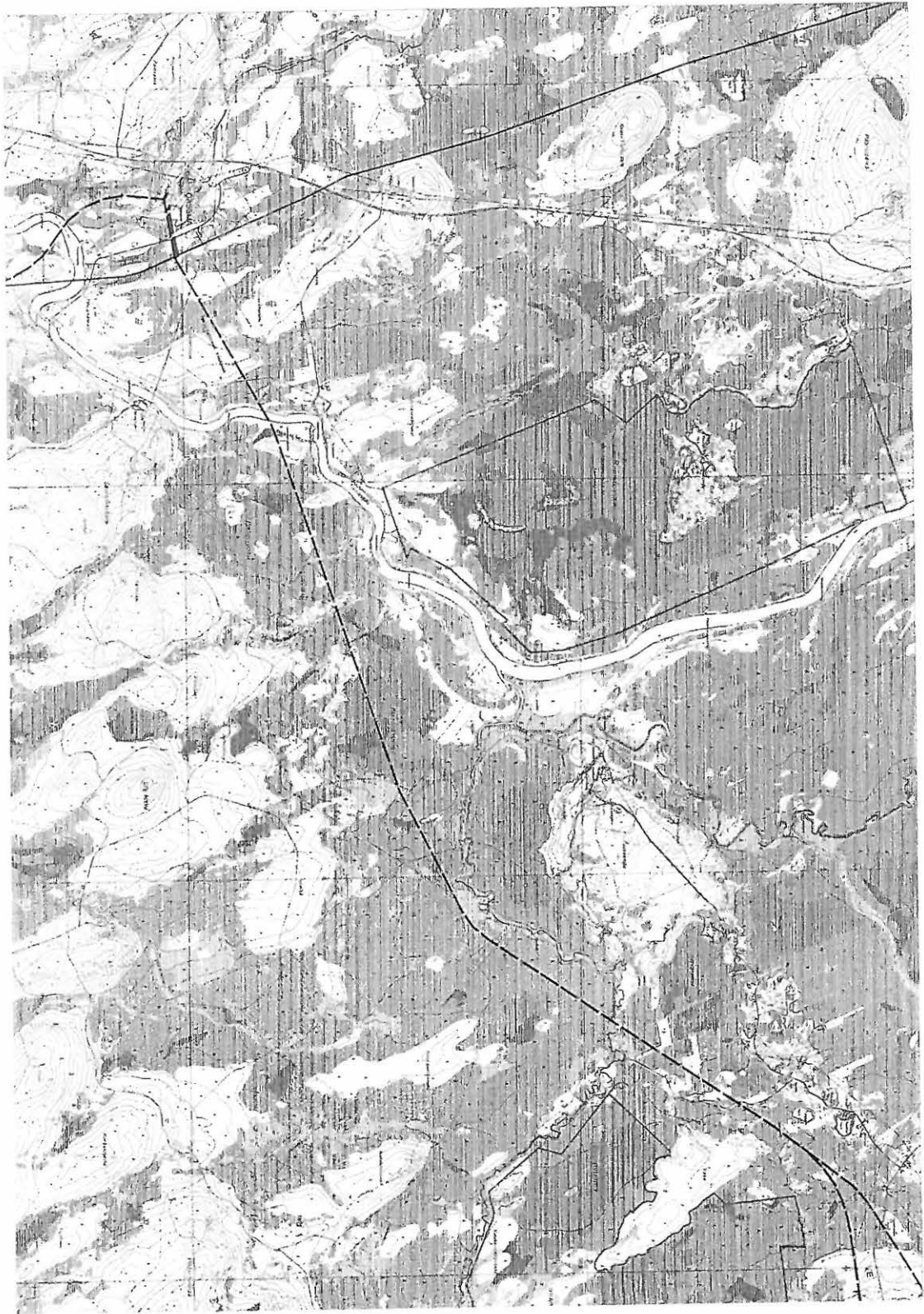
Suuri osa linjauksesta on sijoitettu siten, että se kulkee soissa tai kivikkoisten vaarojen rinteillä, jotka ovat epätodennäköisiä alueita muinaisjäännösten esiintymiselle. Inventointilinjan maastossa kulkee pieniä metsäautoteitä ja linjan alue saatiin tarkastettua kattavas-ti. Linjan läheisyydessä sijaitsevat muinaiset asuinpaikat ovat keskittyneet Ounasjoen ja Kitisen varsille sekä Kuusajärven maastoon. Jeesiö-, Sattas- ja Soasjokien varsilta ei ha-vaittu asutusta, koska linjan leikkauskohdassa näiden jokien rannat ovat joko soistuneita tai kivikkoista maastoa. Todennäköisemmin näiden pienten jokien varsilla on asutus kes-kittynyt niiden alajuoksulle, jossa on hiekkaisempi maaperä. Ala-Postojoen rannoilta löy-tyi kvartsi linjauksen kohdalta, mutta lähemmässä tarkastelussa ne havaittiin luontaisik-si.

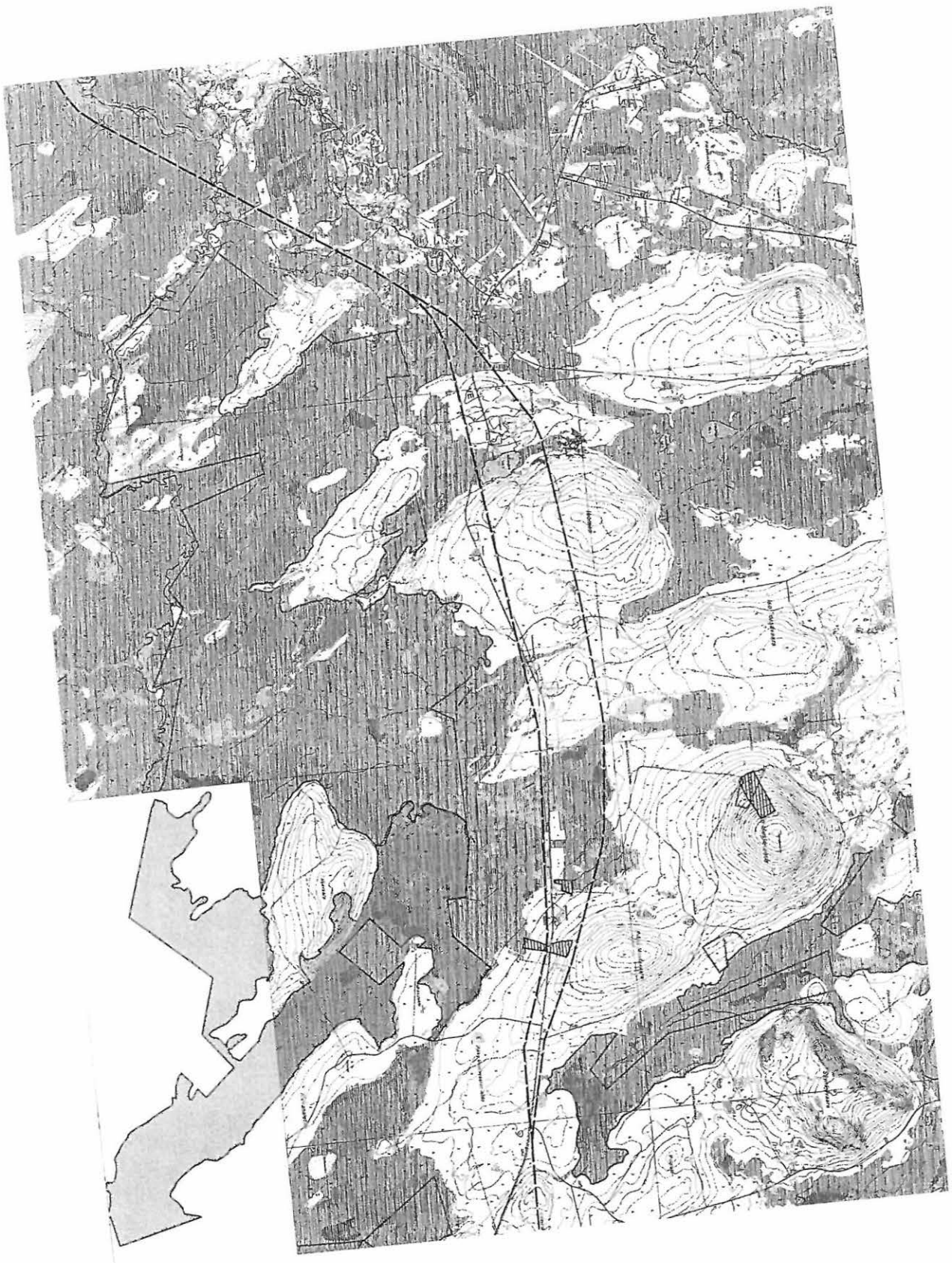
Inventoinnin yhteydessä talletettiin kvartsi-iskoksia Kittilän Tievajärven kohteesta KM – numerolle: 36007. Järventauksen kivikautisella asuinpaikalla sijaitseva suorakaiteen muotoinen liesilatamus on vaarassa tuhoutua, koska se sijaitsee keskellä metsäteiden ris-teystä ja on siten alttiina eroosiolle, jota sen ympärillä on jo tapahtunutkin.

Muinaisjäännösten kannalta kaikki linjausvaihtoehdot ovat mahdollisia eikä niitä voi asettaa suositeltavuusjärjestykseen.

Helena Nieminen 16.10.2006 Terttu Kangas

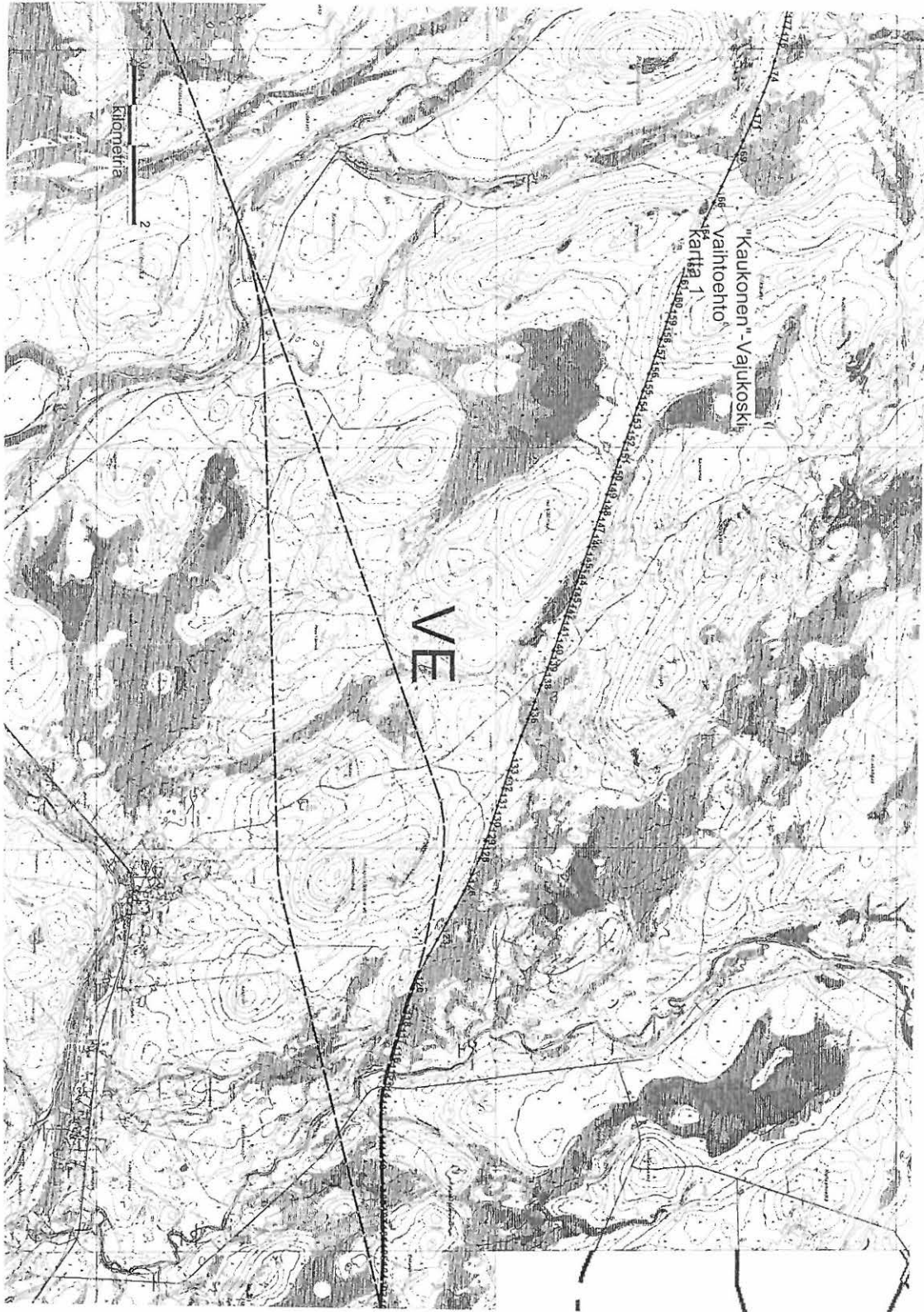


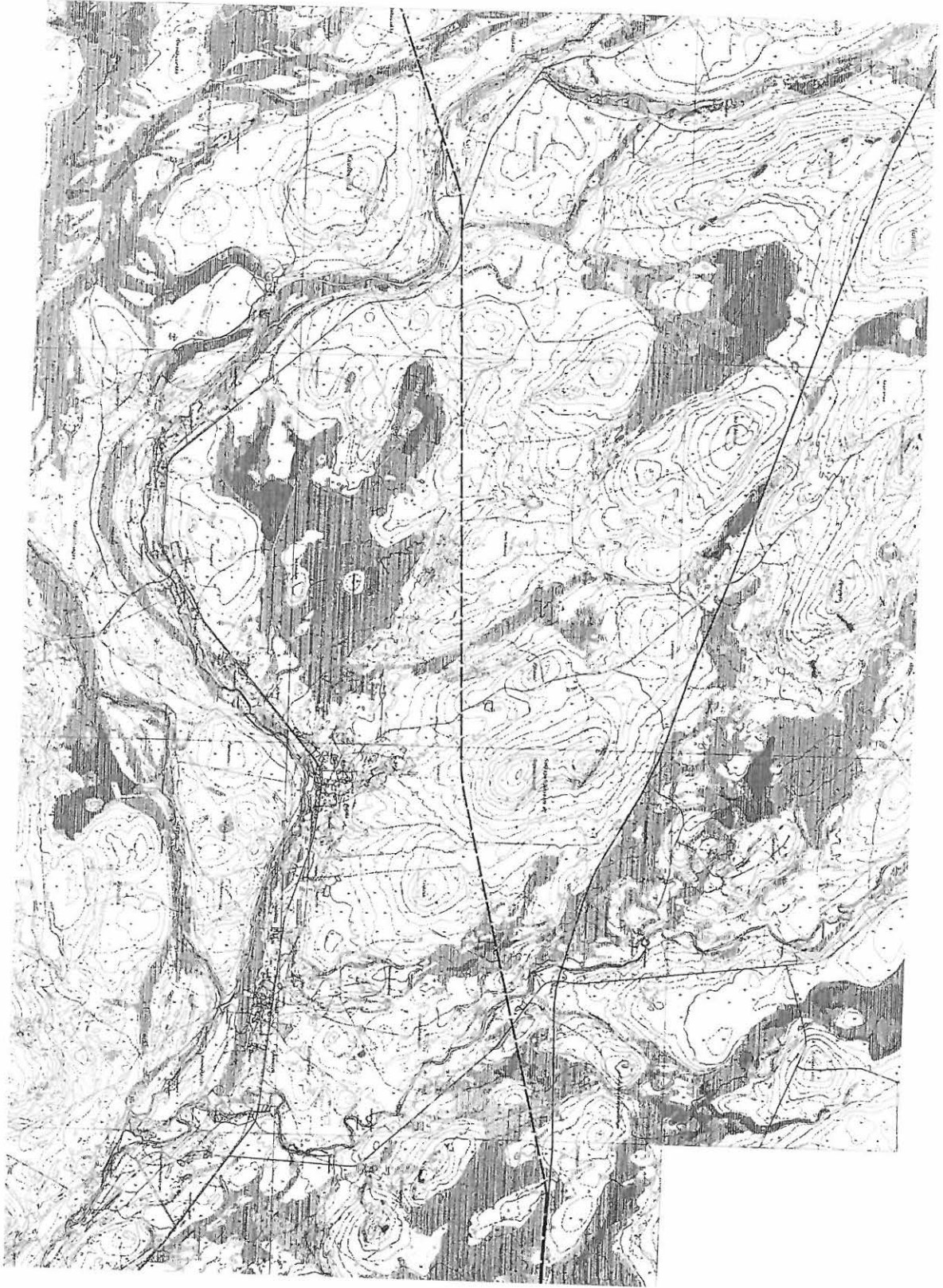
















Dialuettelo

- 58240** Kittilä Järventausta Kivikautinen asuinpaikka sijaitsee Kuusajärven luodepäässä ja järven luoteisosan lounaisrannalla olevan tilan asuinrakennuksen luoteispuolen viljelysmaassa.
- 58241** Kittilä Järventausta, suorakaiteen muotoisesta liedestä otettiin gps – paikannus, joka antoi arvoksi 7500322/3418618. Liesi sijaitsee metsäteiden risteyksessä ja on siten erittäin altis eroosiolle. Lieden ympärillä oli havaittavissa ruskeaa kulttuurimaata, joka oli kulunut auton rengasurien kohdalta.
- 58242** Kittilä Järventausta. Duplikaatti edellisestä kuvasta.
- 58243** Kittilä Järventausta. Duplikaatti edellisestä kuvasta.
- 58244** Kittilä Kuusanmaa. Kohteen maastossa on havaittavissa neliön muotoinen rakennuksen pohja ja kuoppa, joka on vanha kaivo. Kuopan reunoilla on vielä havaittavissa puurakenteita. Kuva on otettu järven rannasta.
- 58245** Kittilä Maunujoki. Maunujoen rantavallissa voimalinjan alla oli joen kulluttama hiekkapaljastuma, jonka hiekka oli paikoin punertavaa. Kyseessä ei kuitenkaan ollut kulttuurisesta toiminnasta värjäätynyt maaperä.
- 58246** Kittilä Tievajärvi. Paikalla on vajaan metrin järvenpinnan yläpuolella sijaitseva mäntyjä kasvava tasanne, jossa on venevalkama ja autojen kääntöpaikka. Kääntöpaikalta poimittiin kvartseja.
- 58247** Kittilä Tievajärvi. Kuva Tievajärven kohteelle johtavalta tieltä.
- 58248** Sodankylä Petkula. Kuvassa on voimajohtolinjaa, joka kulkee Petkulan kylän länsipuolelta.