

**KIURUVEDEN
KIURUVESI-JÄRVEN
RANTAOSAYLEISKAAVA-ALUEEN
MUINAISJÄÄNNÖSTEN
INVENTOINTI
1999**

**Kustantaja:
Kiuruveden kaupunki**

**Timo Jussila
Mikroliitti Oy**

Perustiedot

Alue	Kiuruvesi-järven rantaosayleiskaava-alue
Tarkoitus	Esihistoriallisten muinaisjäännösten paikantaminen kaava-alueelta, jotta ne voidaan ottaa huomioon kaavaa laadittaessa ja maankäyttöä suunniteltaessa. Muinaisjäännösten saaminen suojelun piiriin, jotta ne eivät tutkimatta tuhoutuisi. Materiaalin kerääminen Museoviraston ja Ympäristökeskuksen lausuntoa varten.
Tavoite	Mahdollisimman monen uuden muinaisjäännösten paikantaminen alueelta. Pääpaino ehjien ja suojeluarvoa omaavien aiemmin tuntemattomien kohteiden paikantamisessa, rannan läheisyydestä.
Työaika	Kenttätyöaika:
Kustantaja	Kiuruveden kaupunki
Kustannukset	Työ tehtiin saman aikaisesti Niemisjärven ja Koskenjoen kaava-alueiden inventoinnin kanssa, yhteiskustannukset 19000 mk (verottomana).
Tekijä	Mikroliitti Oy, Timo Jussila
Tulokset	Kaikkiaan 8 uutta kohdetta. 4 uutta suojelukohdetta, kaikki kivi- vanhemman metallikauden asuinpaikkoja, joista 2 suurimmaksi osaksi ehjiä ja kajoamattomia, 2 osaksi metsänlaikutuksen runtelemia. Lisäksi 4 kohdetta pelloista, jotka lienevät kivi- vanhemman metallikauden asuinpaikkoja. Uudet kohteet nro 34 - 37 ja 43-46.
Löydöt:	KM 31656 - 31659 ja 31665-31668, kvartsi-iskoksia ja -esineitä, palanutta luuta.
Arvio:	Kaava-alue tuli melko perusteellisesti tarkastettua. Osa pelloista heinällä, näitä ei katsottu.

KIURUVEDEN KIURUVESI-JÄRVEN RANTAOSAYLEISKAAVA-ALUEEN MUINAISJÄÄNNÖSTEN INVENTOINTI 1999

Muinaisen Saimaan vesistö kuroutui Ancylusjärvestä n. 9500 vuotta sitten. Tuolloin vedentaso oli Kiuruvesijärven kohdalla nykyisellä vajaan 130 m:n korkeustasolla. Vesi laski nopeasti n. 116-115 metrin tasolle, johon vedentaso pysähtyi lähes pariksi tuhanneksi vuodeksi. Tuona aikana Saimaan lasku-uoma oli Pielaveden Laukkalassa, josta Saimaa laski vetensä Kiuruvesijärven kautta muinaiseen Päijänteeseen. Noin 6400 vuotta sitten alkoi vesi jälleen laskea, Pielaveden uoman hiljalleen kuivuessa ja uuden lasku-uoman auettua Ristiinan Matkuslammella. Vedenlasku kiihtyi Vuoksen puhjettua 6000 vuotta sitten kampakeraamisella kivilaudalla. Vuoksen laskua seurannut ns. Suur-Saimaan rantataso on Kiuruvesijärvellä n. 108 m:n korkeustasolla. Siitä lähtien vesi laski jokseenkin tasaisesti, hiljalleen hidastuen, nykyiselle tasolle.

Kiuruvesi-järven alue oli merkittävä vesireittien solmukohta vanhimmalla kivilaudalla, aina Vuoksen puhkeamiseen asti. Sen jälkeen lienee alueen vetovoima ja asutus hiljalleen hiipunut, kunnes 1500-luvun maanviljelysekspanso otti jälleen alueen tehokkaaseen käyttöön.


Potentiaalisimmat muinaisjäännösalueet sijaitsevat suurimmaksi osaksi kaava-alueen ulkopuolella 130-115 m:n korkeustasoilla. 110 m:n tason alapuolinen maaperä on pääosin savimoretta ja siten asuinpaikkamaastoksi huonosti soveltuvaa. Karekamat maat sijaitsevat korkeammalla, vanhemman kivilaudan rantatasoilla.

Ennen inventointia ei kaava-alueelta tunnettu yhtään asuinpaikkaa. Huolimatta runsaasta irtolöytöjen määrästä, on asuinpaikkojen määrä alueella inventoinnin jälkeenkin odotettua vähäisempi. Tämä johtunee suureksi osaksi em. tekijöistä: asutus lienee vähentynyt kivilaudan lopulla, joten tutkitulla alueella ei löytöjen määrä kuvasta enään asuinpaikkojen määrää. Tutkimattomilla ylempillä korkeustasoilla lienee löydettävissä vielä useita asuinpaikkoja. Toinen asuinpaikkojen vähäisyyteen vaikuttava tekijä on maaperä ja "nykyinen" asutus. Talot sijaitsevat savimoretta-alueiden keskellä olevilla hiekkaisilla kumpareilla ja niiden alle lienee jäänyt esihistoriallisia asuinpaikkoja. Tähän viittaa myös se, että moni irtolöytö on tullut talojen pihapiiristä ja lähiepelloista, jonne rakentaminen on myöhemmin levinnyt.

Muutamain paikoin tutkin alueita, joiden maaperä oli hiekkaa ja korkeustaso kivilaudan rannan tuntumassa. "Erinomaisia asuinpaikkamaastoja". Kuitenkaan en ankarista ponnisteluista huolimatta saanut näiltä paikoilta esiin mitään esihistoriaan viittaavaa. Tällaisia paikkoja olivat:

- Honkarannassa Honkalahden-Honkaharjun väliset 90-105 m tasolla olevat hiekkaiset pellot
- Hiekkamaaperässä *komea Suur-Saimaan rantatörmä* 108 m tasolla Honkalahden talon koillispuolella.
- Karsikkoniemen pohjoiskärjen itäranta, jossa hiekkamaata ja muinaisrantatörmä 108 m korkeudella.

Espoossa 1.11.1999



Timo Jussila

Kiuruvesijärven muinaisjäännöskohteet

Kohteet 34-37 ja 43-46 ovat uusia inventoinnissa löytyneitä kohteita.

Kohteet 34-37 ovat suojelukohteita

Kohteet 43-46 eivät välttämättä virallisesti tule suojelukohteiksi, mutta ne kannattaa kaavassa käsitellä sellaisina.

Muut kohteet ovat löytöpaikkoja, jotka eivät ole suojelukohteita. Erikseen on lueteltu ne kaava-alueen ulkopuoliset kohteet, jotka näkyvät tämän raportin yleiskartassa seuraavalla sivulla.

Termien selitys:

Mj-tunnus: Museoviraston muinaisjäännösrekisterin kohdekoodi.
Ajoitus: perustuu löytömateriaaliin (typologiaan) tai Saimaan rannansiirtymiskronologiaan.
Rauh. Lk: Museoviraston rauhoitusluokkakoodi: 1-2 suojelukohteita.
Löytö: KM = Kansallismuseo + luettelonumero. Löytäjän nimi. Diar = löydön diariointipäivä kansallismuseoon.



Map showing archaeological sites around Kiuruvesi Lake. Sites are marked with numbers and symbols according to the legend. Key locations include Haapakumpu, Karkkilahti, Bantakylä, Kukkoma, Ryönänseikä, and Hemäkylä. The map includes a grid and various geographical features like rivers and roads.

KIURUVESI 34 RUUTANANPURO 1

Mj-tunnus: 263-01-0034

Ajoitus: nuorempi kivikausi, myöhäisneoliittinen

Laji: asuinpaikka

Rauh.lk: 2

Kartta: 3323 08 Ryönänjoki, x: 7053 11, y: 3487 57, z: 96 +1 m

Tutkim: Jussila T 1999 inventointi.

Löydöt: KM 31656, Jussila T 1999, Diar 01.11.1999, :1 kvartsi-iskoksia 42 g 2 kpl. :2 palanut luu 5 kpl.

Sijainti: Paikka sijaitsee Kiuruveden kirkosta 10,2 km SE, Kiuruvesi-järven Ruutananselän eteläpuolella, Luvelahden ja Savonlahden välisellä alueella Heinäkylässä. Ruutananpuron suusta 460 m SSE, Ruutananpuron itäpuolella n. 80-100 m, tilustien alla ja pääosin sen eteläpuolella metsässä, muinaisessa niemessä.

Kuvaus: Asuinpaikka on ehjä ja suurimmaksi osaksi koskematon. Ruutananpuron tilustien sillan kohdalla on muinainen salmi, jonka itärannalla asuinpaikka on. Muinainen niemi on nyt tasalakinen kapea mäenharjanne. Kasvillisuus on kuusivaltainen sekametsä. Maaperä on hiekkamoreeni asuinpaikan kohdalla. Niemen pohjoisranta on maaperältään savisempi. Asuinpaikkahavainnot tulivat tuulen kaadosta ja koekuopasta tien eteläpuolelta n. 100 m sillasta itään. Asuinpaikka ulottune lännessä muinaisen niemen kärkeen, muutaman kymmenen metrin päähän purosta. Idässä maasto laskee koordinaatipisteestä parin kymmenen metrin päässä, enkä sieltä saanut koekuopista enää havaintoja. Löytökohtalla oli maaperässä havaittavissa likamaata ja pieniä luunmuruja, joista otin pari suurinta talteen.

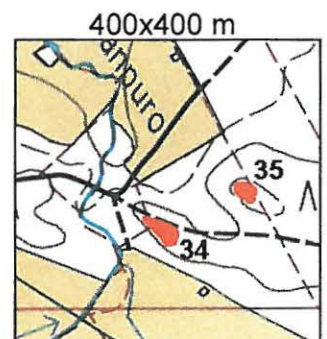
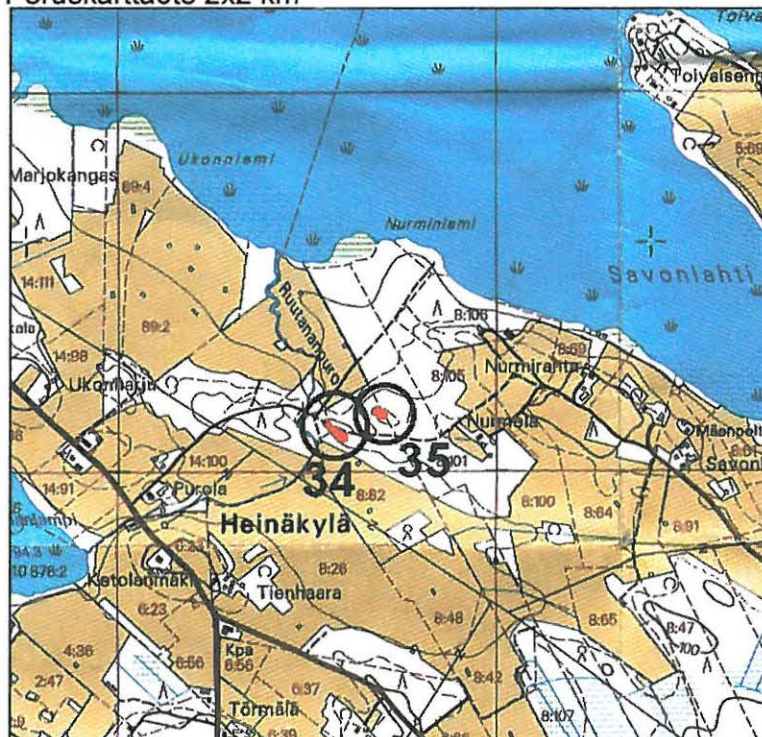
Ajo-ohje paikalle: Kiuruveden keskustasta Pielaveden suuntaan n. 10 km.

Vasemmalla Ruutananlampi peltoaukealla. Muutama sata metriä ennen

Runnintien risteystä ja juuri ennen Ruutananpuron siltaa käännyttään

vasemmalle (pohjoiseen) valkoisen tiilitalon kohdalta. Talon ohitse tilustietä n. puoli km metsään kunnes tullaan sillalle.

Peruskarttaote 2x2 km



KIURUVESI 35 RUUTANANPURO 2

Mj-tunnus: 263-01-0035

Ajoitus: nuorempi kivikausi

Laji: asuinpaikka

Rauh.lk: 2

Kartta: 3323 08 Ryönänjoki, x: 7053 16, y: 3487 68, z: 98 +-1 m

Tutkim: Jussila T 1999 inventointi.

Löydöt: KM 31657, Jussila T 1999, Diar 01.11.1999, :1 kvartsi-iskos 34 g 4 kpl. :2 palanut luu 2 g 6 kpl.

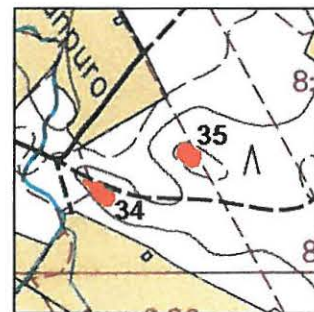
Sijainti: Paikka sijaitsee Kiuruveden kirkosta 10,2 km SE, Kiuruvesi-järven Ruutananselän eteläpuolella, Luvelahden ja Savonlahden välisellä alueella Heinäkylässä. Ruutananpuron suusta 480 m SE, Ruutananpuron itäpuolella n. 10 m, tilustien pohjoispuolella 80 m, rantapellon kulmasta 80 m SSE, tasalakisen mäennyppylän laen luoteispäässä.

Kuvaus: Asuinpaikka on ehjä ja koskematon. Kasvillisuus on alueella kuusivaltainen sekametsä ja maaperä hiekkamoreeni. Mäen laen luoteispäässä, asuinpaikan kohdalla maaperä on vähäkivinen, hiekkaisempi. Paikka on muinainen saari. Asuinpaikka ulottunee lähes koko mäen laen alueelle, joskin kulttuurikerroshavainto tehtiin laen lounaispäästä. Kaakkoispää on kivisempää ja savisempaa maastoa. Löydöt koekuopista. Koekuopissa vahva kulttuurimaakerros.

Ajo ohje: ks. kohde 34, josta tilustietä metsän sisässä edelleen 100 m, ja sitten metsään pohjoiseen, kunnes vastaan tulee pieni mäenharjanne, luoteeseen mäen laelle.

Peruskarttaote ks. ed. sivu

400x400 m



KIURUVESI 36 HONKARANTA 1

Mj-tunnus: 263-01-0036

Ajoitus: vanhempi kivikausi

Laji: asuinpaikka

Rauh.lk: 2

Kartta: 3323 08 Ryönänjoki x: 7056 46, y: 3489 02, z: 116 +-2 m

Tutkim: Jussila T 1999 inventointi.

Löydöt: KM 31658, Jussila T 1999, Diar 01.11.1999, :1 kvartsi-kaavin 2 g 1 kpl. Mitat 20x15x7 mm, pieni kaarevateräinen kaavin.
:2 kvartsi-iskoksia 41 g 9 kpl. Hyvälaatuista "vuorikristallia".

Sijainti: Paikka sijaitsee Kiuruveden kirkosta 10,2 km SE, Kiuruvesi-järven eteläosan pohjoispuolella, rannasta n. 900 m koilliseen, lisalmi-Kiuruvesi tien eteläpuolella 1,3 km, laajan mäen luoteisrinteellä, radalle menevän Honkarannantien koillispuolella 360 m, Honkaharjun talolle menevän tien kohdalta, hakkuuaukean koilliskulmassa ja kulman itäpuoleisessa metsässä, pienen kalliopaljastuman juurella ja sen etelä- ja itäpuolella.

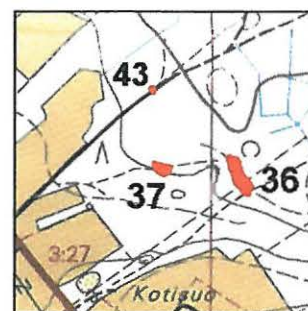
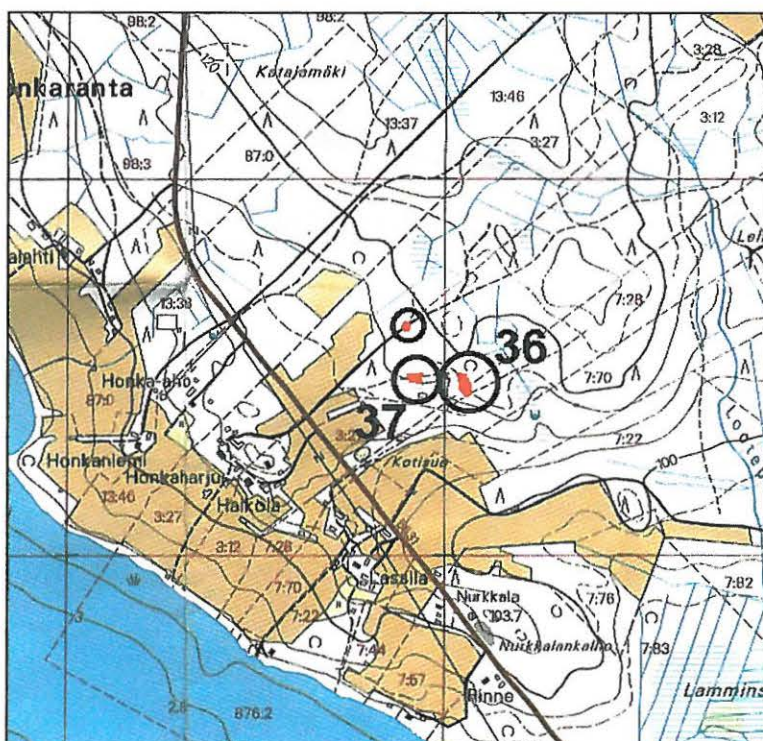
Kuvaus: Paikka on osin metsänäestyksen runtelema, osin ehjä. Hakkuuaukealla poimin hienoja kvartseja äestysvaoista metsän reunasta. Asuinpaikka jatkuu ehjänä aukean itäpuolella metsässä. Asuinpaikka liittyy Muinais-Saimaan korkeimpaan rantaan joka alueella ajoittuu n. 7000-4500 eKr. aikavälille (Saimaan Pielaveden lasku-uoman ajalle).

Maastokartta on alueella varsin epätarkan tuntuinen, joten karttapaikannus ei ehkä ole aivan tarkka.

Ajo-ohje: Kiuruvedeltä lisalmen suuntaan n 8 km, oikealle Honkarannantielle, jota pitkin 1.6 km, jolloin vasemmalle metsätielle, jonka vasemmalla puolen pelto, oikealla raivio ja kauempana oikealla hakkuuaukea, jossa asuinpaikat.

Peruskarttaote 2x2 km

400x400 m



KIURUVESI 37 HONKARANTA 2

Mj-tunnus: 263-01-0037

Ajoitus: vanhempi kivikausi

Laji: asuinpaikka

Rauh.lk: 2

Kartta: 3323 08 Ryönänjoki, x: 7056 46, y: 3488 90, z: 115 +-2 m

Tutkim: Jussila T 1999 inventointi.

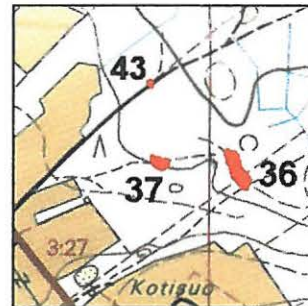
Löydöt: KM 31659, Jussila T 1999, Diar 01.11.1999, :1 kvartsi-iskos 34 g 12 kpl.

Sijainti: Paikka sijaitsee Kiuruveden kirkosta 10,2 km SE, Kiuruvesi-järven eteläosan pohjoispuolella, rannasta n. 800 m koilliseen, Iisalmi-Kiuruvesi tien eteläpuolella 1,3 km, laajan mäen luoteisrinteellä, radalle menevän Honkarannantien koillispuolella 280 m Honkaharjun talolle menevän tien kohdalta, hakkuuaukean keskellä (länsi) olevassa aukean kulmassa ja kulman länsipuoleisessa metsässä.

Kuvaus: Poimin kvartseja metsänäestysvaosta, hakkuuaukean ja metsän reunalta. Asuinpaikkaa lienee koskemattomana jäljellä metsän puolella. Lähellä kohde 36.

Peruskarttaote ks. ed. sivu

400x400 m



KIURUVESI 43 HONKARANTA 3

Mj-tunnus: 263-04-0043

Ajoitus: vanhempi kivikausi
Laji: löytöpaikka (mahd.asuinpaikka)
Rauh.lk: 2

Kartta: 3323 08 Ryönäjoki x: 7056 61, y: 3488 87, z: 118 +-2 m

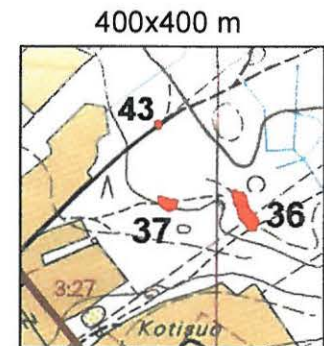
Tutkim: Jussila T 1999 inevtoint.

Löydöt: KM 31665, Jussila T 1999, Diar 01.11.1999, kvartsi-kaavin 5 g 1 kpl.

Sijainti: Paikka sijaitsee Kiuruveden kirkosta 8,9 km SE, Honkarannatien koillispuolella 350 m, metsätien kohdalla. Ks. kohteet 36 ja 37.

Kuvaus: Löysin metsätien pinnasta kvartsikaapimien katkelman. Paikalla lienee asuinpaikka. Alue oli varsinaisen tutkimusalueeni ulkopuolella, joten en ryhtynyt tarkemmin koekuopittamaan löytöpaikan ympäristöä. Maaperä alueella on hiekkaa ja kasvillisuus mäntyvaltaista sekametsää.

Peruskarttaote ks. kohde 37



KIURUVESI 44 TOIVAISENNIEMI

Mj-tunnus: 263-04-0044

Ajoitus: vanhempi metallikausi
Laji: löytöpaikka (mahd.asuinpaikka)
Rauh.lk: 2

Kartta: 3323 08 Ryönänjoki x: 7054-10, y: 3488-56, z: 93 +-2 m

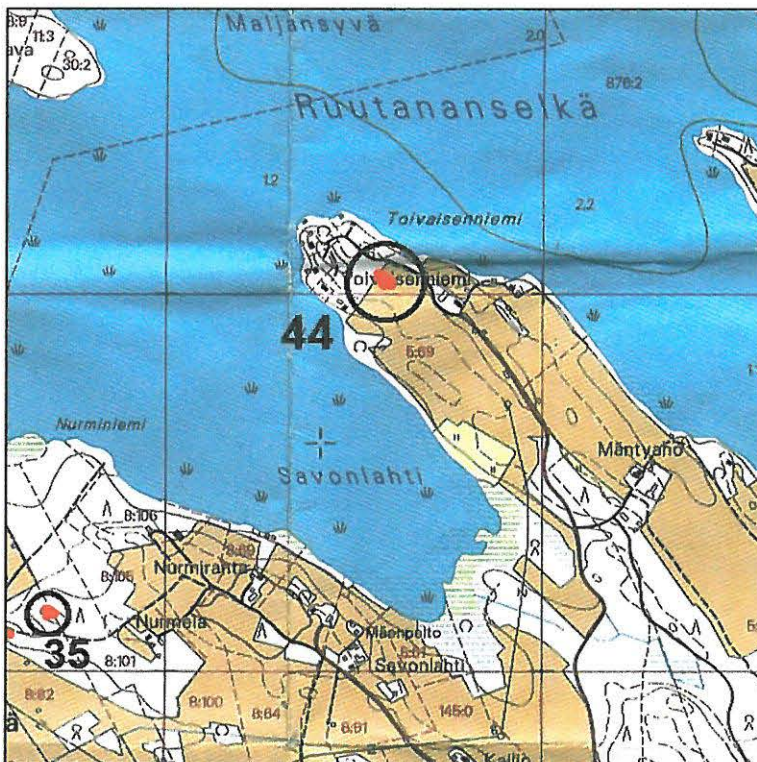
Tutkim: Jussila T 1999 inventointi. $P = 7054050, I = 3488580$

Löydöt: KM 31666, Jussila T 1999, Diar 01.11.1999, kvartsi-iskoksia 53 g 3 kpl. Yhtä lukuunottamatta hieman epämääräisiä iskoksia.

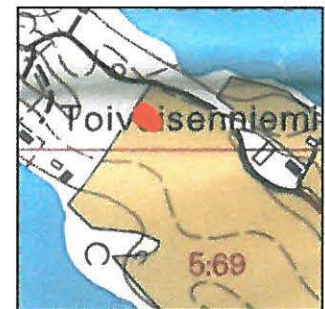
Sijainti: Paikka sijaitsee Kiuruveden kirkosta 10,1 km SE, Kiuruvesi-järven eteläpäässä, Ruutananselän etelärannalla olevan laajan Toivaisenniemen kärkiosassa olevan pellon pohjoisreunassa, kumpareen laella, koillisrannasta 100 m, talosta 200 m länteen.

Kuvaus: Paikalla saattaa olla vanhemman metallikauden asuinpaikka (rantakronologian mukaan n. 1000-500 eKr.). pellosta poimimani kvartsit ovat osin epämääräisiä, mutta toisaalta kvartsien "epämääräisyys" sopisi tämän aikakauden asuinpaikan kvartsimateriaaliin. On syytä varautua siihen, että paikalla on kiinteä muinaisjäännös.

Peruskarttaote 2x2 km



400x400 m



KIURUVESI 45 KARSIKKONIEMI-RYTKYNNIEMI

Mj-tunnus: 263-04-0045

Ajoitus: vanhempi metallikausi
Laji: löytöpaikka (mahd.asuinpaikka)
Rauh.lk: 2

Kartta: 3323 08 Ryönäjoki
x: 7057 09, y: 3485 70, z: 94 +-1 m

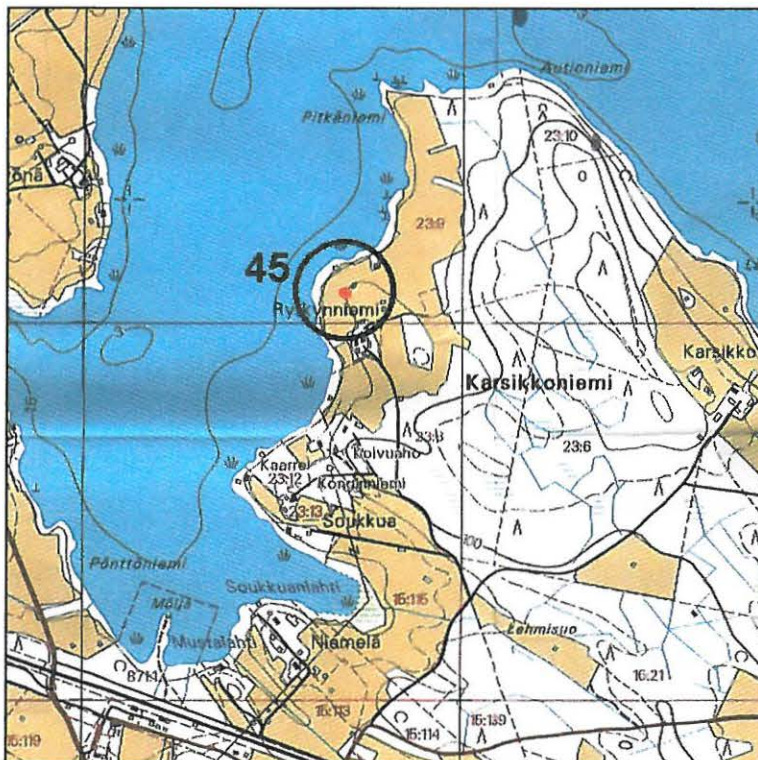
Tutkim: Jussila T 1999 inventointi.

Löydöt: KM 31667, Jussila T 1999, Diar 01.11.1999, kvartsi-iskos 16 g 1 kpl.

Sijainti: Paikka sijaitsee Kiuruveden kirkosta 5,9 km SE, Karsikkoniemen itärannalla olevassa Rytkynniemessä, talosta 150 m, luoteeseen laskevalla peltorinteellä.

Kuvaus: Poimin pellostä yhden sievän kvartsi-iskoksen. Paikalla on savisessa moreenimaassa hiekkainen rantakerrostuma vanhan ladonpaikan lounaispuolella. Löytö viittaa paikalla olevan (rantakronologian mukaan) vanhemman metallikauden asuinpaikka (n. 1500-1000 eKr.), joskin todisteet ovat vähäisiä. On syytä varautua siihen, etä tarkempi tutkimus paljastaa paikalta kiinteän muinaisjäännöksen.

Peruskarttaote 2x2 km



400x400 m



KIURUVESI 46 LAPINNIEMI-IMMOLA

Mj-tunnus: 263-04-0046

Ajoitus: vanhempi metallikausi
Laji: löytöpaikka (mahd.asuinpaikka)
Rauh.lk: 2

Kartta: 3323 08 Ryönänjoki x: 7055 22, y: 3487 45, z: 95 +-1 m

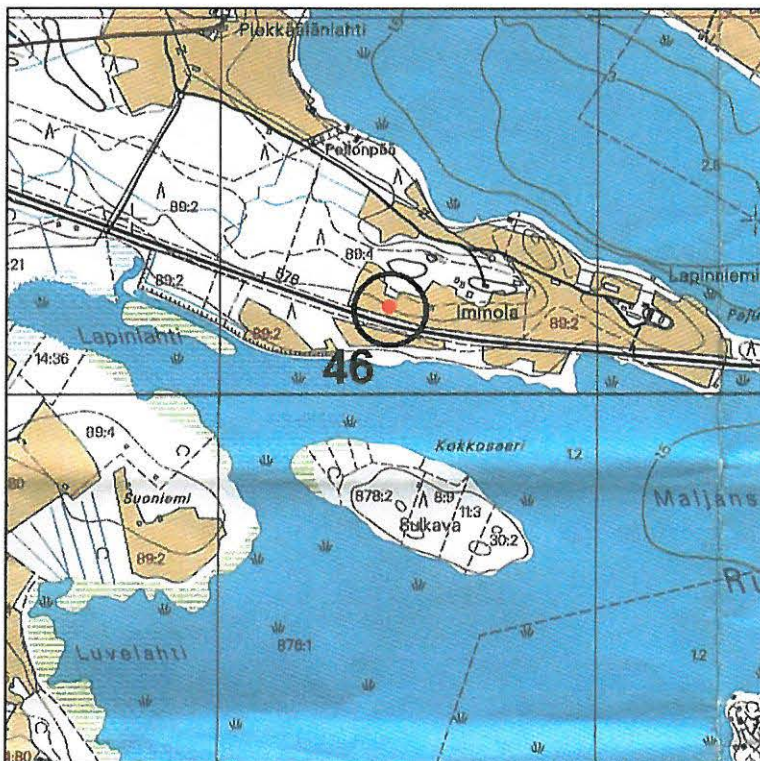
Tutkim: Jussila T 1999 inventointi.

Löydöt: KM 31668, Jussila T 1999, Diar 01.11.1999, kvartsi-iskos ja ydin 215 g 2 kpl.

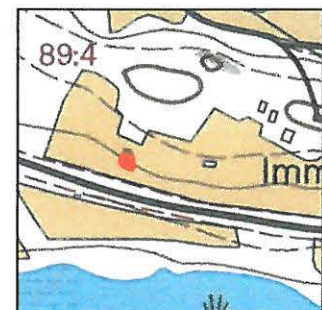
Sijainti: Paikka sijaitsee Kiuruveden kirkosta 8,5 km SE, Kiuruvesi-järven eteläosassa, Lapinlahden pohjoisrannalla, radasta pari kymmentä metriä pohjoiseen, Immolan talosta 250 m WSW, loivalla etelään laskevalla peltorinteellä.

Kuvaus: Poimin kyntämättömästä olkipellosta kaksi kvartsia. Toinen vaikuttaa ytimeltä ja toinen iskokselta. Kvartsien epämääräisyys sopii rantakronologiseen ajoitukseen, pronssikauden alkupuolelle. On syytä varautua siihen, että paikalla on kiinteä muinaisjännös.

Peruskarttaote 2x2 km



400x400 m



Kaava-alueen löytöpaikat ja muut kohteet.

Tiedot Heikki Matiskaisen inventointikertomuksen 1977 perusteella. Tarkoista koordinaateista huolimatta löytöpaikan paikannus voi silti olla epätarkka.

KIURUVESI 65 ISOKIVI

Ajoitus: kivikausi
Laji: löytöpaikka
Kartta: 3323 08 x: 7057 24 y: 3484 30 z: 100
Huomiot: Ryönänjoen suusta n. 300 m NW

KIURUVESI 66 LEHTO(KAARRE)

Ajoitus: kivikausi
Laji: löytöpaikka
Kartta: 3323 09 x: 7060 16 y: 3484 06 z: 100, paikannus +-200 m.
Tutkijat: Matiskainen H. 1977, Jussila T 1999.
Löydöt: KM 9914:0, 1 kpl, kourutalilta, K. Kämäräinen 1930, Mitat: 426 x 36 x 32 mm. ns. "Kiuruveden kourutalilta", aunuksen viherliusketta, loisto- esine, kyntötöiden yhteydessä
Huomiot: Kiuruveden E-ranta, Lehtokaarteen riihi- tai rantapelto.
Jussila 99: Tarkastin alueen. En havainnut asuinpaikkaan viittavaa. Pellot osin kyntämättömiä. Hiekkamaata, joten asuinpaikka voisi peltoalueella olla.

KIURUVESI 72 LUODELAHTI

Ajoitus: kivikausi
Laji: löytöpaikka
Kartta: 3323 08 x: 7054 41 y: 3486 31 z: 90
Tutkijat: Matiskainen H. 1977, Jussila T 1999
Löydöt: KM 11708:0, 1 kpl, kiviesine, P. Ruotsalainen 1947, Mitat: 158 x 66 x 41 mm. Nk. "Luelehen ukko", nuppi ihmisen pään muotoinen, saven oton yhteydessä
Huomiot: Kiurujärven W-ranta, n. 200 m Luodelahden pohjasta NW, savipohjainen niitty
Jussila 99: Tarkastin alueen. Savenottopaikalla ei voi olla asuinpaikkaa. Esine hukattu veteen. Pari kymmentä metriä löytöpaikasta W, maasto nousee ja muuttuu moreeniksi muinaisen rantatörmän kohdalla (tien W-puolella). Tein koekuoppia törmän päälle mutta en havainnut asuinpaikkaan viittavaa. Paikalla on ollut torppa. Asuinpaikan olemassaolo löytöpaikan kohdalla ylempänä ei ole mahdotonta...

KIURUVESI 117 NURMIRANTA

Ajoitus: kivikausi
Laji: löytöpaikka
Kartta: 3323 08 x: 7053 26 y: 3488 24 z: 100, paikannus +-400 m.
Tutkijat: Matiskainen H. 1977
Löydöt: KM 2023:0, 1 kpl, reikäkivi, 1880, Mitat: 147 x 121 x 55 mm. Pyöreäreunainen, litteä, reiän läpim. 15 mm, reikä hakattu mol. puoliilta.
Huomiot: Kiuruveden S-puoli, Savonlahdesta n. 100 m S, Pelto.

KIURUVESI 124 YLÄPIHA

Ajoitus: kivikausi
Laji: löytöpaikka
Kartta: 3323 08 x: 7058 94 y: 3486 68 z: 105
Tutkijat: Matiskainen H. 1977
Löydöt: KM 4088:0, 1 kpl, tasatalta, J. Kumpulainen 1898, Mitat: 65 x 44 x 13 mm. vihertävänharmaata kiveä, kauttaaltaan hiottu, poikkil. läh. suunnikas, teränsuu eheä, Löytö pellostä sontakuormia hajoitettaessa
Huomiot: Kiuruveden E-ranta, Iisalmi-Pyhäsalmi maantien SW-puoli

KIURUVESI 125 HANKANIEMI

Ajoitus: kivikausi
 Laji: löytöpaikka
 Kartta: 3323 09 x: 7060 44 y: 3484 57 z: 110, paikannus +-1000 m
 Tutkijat: Matiskainen H. 1977
 Löydöt: KM 3160:0, 1 kpl, tasataltta, läh. J. Kauppi 1895, Mitat: 52 x 30 x 9 mm.
 Huomiot: Tila sij. ympäristöään ylempänä olevalla moreeniharjanteella, harjanteen rinteet raivattu pelloiksi

KIURUVESI 127 HINGUNNIEMI

Ajoitus: kivikausi
 Laji: löytöpaikka
 Kartta: 3323 09 x: 7060 75 y: 3483 16 z: 100, paikannus +-300 m
 Tutkijat: Matiskainen H. 1977
 Löydöt: KM 2023:83, 1 kpl, tasataltta, 1880, Mitat: 94 x 41 x 17 mm. poikkil. kolmiomainen, teränlasku kaksijatkoisen, terän suu hiukan kaareva, kapenee vartta kohden. Sivusta lohjennut.
 KM 2042:0, 1 kpl, tasataltta, läh. A. F. Tikkanen 1880, Mitat: 152 x 50 x 32 mm, poikkil. segmenttimäinen, lähes ehjä, lähes kokonaan hiottu, suota kaivettaessa
 Huomiot: Kiuruveden NE-osan Hingunniemi, tila niemen kork. kohdalla

KIURUVESI 218 RYÖNÄ

Ajoitus: kivikausi
 Laji: löytöpaikka
 Kartta: 3323 08 x: 7057 40 y: 3485 00, paikannus ±1500 m
 Tutkija: Jussila T 1999.
 Löydöt: KM 19589:0, 1 kpl, reikäkivi, A. Kärkkäinen 1974, diar. 05.03.1975, Mitat: 163 x 126 x 33 mm. kiillepitoista kiveä, pinta rapautunut, reunat iskemällä pyöristetty. Reikä tehty toiselta puolelta kairaamalla.
 Huomiot: Ryönän talon pihanvieripelto. Talo on hiekkapohjaisella kumpareella, ympäristö muutoin savea. Asuinpaikka lienee jäänyt talon pihapiirin alle.

KIURUVESI 234 KARSIKKO

Ajoitus: kivikausi
 Laji: löytöpaikka
 Kartta: 3323 08
 x: 7056 82 y: 3486 73 z: 102
 Tutkijat: Matiskainen H. 1977, Jussila T 1999
 Löydöt: KM 2159:0, 1 kpl, tasataltta, P. Ruotsalainen 1889, Mitat: 129 x 55 x 25 mm. varsipään kapeneva, poikkil. Neliskulmainen
 KM 6684:0, 1 kpl, pallonuija, P. Ruotsalainen 1902, :2 graniittia, navoilta litistynyt, pinta hakattu.
 Huomiot: Kiuruveden pistävän Autioniemen ranta. Pelto.
 Jussila 99: Tarkastin alueen pellot, en havainnut asuinpaikkaan viittaavaa. Osa pelloista kyntämättömiä, joten havaintomahdollisuudet paikoin huonot.

Kaava-alueen ulkopuoliset, kertomuksen yleiskartalla näkyvät kohteet.

Tiedot Heikki Matiskaisen inventointikertomuksen 1977 perusteella. Tarkoista koordinaateista huolimatta löytöpaikan paikannus voi silti olla epätarkka.

KIURUVESI 16 KORKEAKANGAS

Ajoitus: kivikausi
 Laji: asuinpaikka, suojelukohde.
 Kartta: 3323 09 x: 7063 26 y: 3481 40 z: 105
 Tutkijat: Huurre Matiskainen, 1977
 Löydöt: KM 1915:1, 3 kpl, kiviesine, 1878, "verkonkalvosimen tapainen kiviesine" peltoa raivattaessa.
 KM 1915:2, kiviesine, 1878, "otanuija" peltoa raivattaessa
 KM 1915:3, reikäkivi, 1878, peltoa raivattaessa
 KM 2042:0, 1 kpl, kivikirves, 1880.
 KiKsM 0:0, 1 kpl, hioinkivi, iso hiomalaaka
 KiKsM 59:0, 1 kpl, kivitaltta, L. Remes 1937.
 KuM 39:0, 1 kpl, kivikirves.
 KuM 40:0, 1 kpl, tasataltta.
 Huomiot: Raatesuosta itään kohoava N-S -suuntainen rinne

KIURUVESI 61 LIKOLAMPI

Ajoitus: kivikausi
 Laji: löytöpaikka
 Kartta: 3323 07 x: 7058 00 y: 3481 50, paikannus ±1500 m
 Löydöt: KM 8735, 1 kpl, poikkikirves, O. Kärkkäinen 1924, diar. 15.12.1926, uudispeltoa raivattaessa
 Huomiot: Likolammin järviuivion ranta, Likojoen tuntumassa

KIURUVESI 64 PAPPILA

Ajoitus: kivikausi
 Laji: löytöpaikka
 Kartta: 3323 03 x: 7061 50 y: 3481 65, paikannus ±1500 m}
 Löydöt: KM 9322:0, 1 kpl, kivituaa, Uno Svahn 1931, kyntötöiden yhteydessä
 Huomiot: Pappilan maalta P. Ruotsalaisen huvilapalstalta, Mahd. kirkonkylän edustalla oleva Lapinsaari

KIURUVESI 67 PAJALA

Ajoitus: kivikausi
 Laji: löytöpaikka
 Kartta: 3323 08 x: 7055 44 y: 3481 64 z: 105
 Tutkijat: Matiskainen H. 1977
 Löydöt: KM 9968:0, 1 kpl, kourutaltta, I. Kärkkäinen 1934, Mitat: 118 x 44 x 26 mm. Ojaa kaivettaessa.
 Huomiot: Hautajärven N-ranta, päarak:n W-NW-puolella sij. Kylmäpuron luonnonniitty

KIURUVESI 73 JUURIKKALAHTI

Ajoitus: kivikausi
 Laji: tunnistamaton löytö (löytöpaikka)
 Kartta: 3323 08 x: 7053 00 y: 3480 50, paikannus ±5000 m}
 Löydöt: KM 12059:0, 1 kpl, piinuolenkärki, M. Ruonanoja 1936, diar. 05.03.1949, Mitat: 55 x 12 x 6 mm. Talon uunia purettaessa. Sekundääri löytö?
 .Huomiot: Löytö Juurikkalahden uunikivien joukosta

KIURUVESI 84 VÄÄRÄNIEMI

Ajoitus: kivikausi
 Laji: löytöpaikka
 Kartta: 3323 08 x: 7055 95 y: 3483 14 z: 97, paikannus +/-1000 m.
 Tutkijat: Matiskainen H. 1977
 Löydöt: KuM 2317:0, 1 kpl, kivitaltta, P. Ruotsalainen 1928, Mitat: 180 x 45 mm.
 Löydettyessä hajosi kahtia lapion iskusta, maata kaivettaessa
 Huomiot: Tila Hauta- ja Ryönänjärven väl. Hautajoen E-rannalla, Hautakaakin jokiahde ?

KIURUVESI 120 JOKELA

Ajoitus: kivikausi
 Laji: löytöpaikka
 Kartta: 3323 08 x: 7053 32 y: 3480 38 z: 105
 Tutkijat: Matiskainen H. 1977
 Löydöt: KM 4048:0, 1 kpl, tasataltta, O. Kärkkäinen 1902, Mitat: 98 x 45 x 14 mm.
 Peltotöiden yhteydessä.
 .Huomiot: Hauta- ja Rapakkojärven väl. Rapakkojoen E-ranta, pelto.

KIURUVESI 121 PENNALA

Ajoitus: kivikausi
 Laji: löytöpaikka
 Kartta: 3323 08
 x: 7055 65 y: 3483 14 z: 105
 Tutkijat: Matiskainen H. 1977
 Löydöt: KM 3564:0, 1 kpl, tasataltta, J. Nousiainen 1898, Mitat: 160 x 34 x 17 mm,
 karjalaista muotoa, kapea harja, peltotöiden yhteydessä
 .Huomiot: Hautajärven E-pää, N-ranta, Hautajoen niska, pelto.

KIURUVESI 123 KANGAS

Ajoitus: kivikausi
 Laji: löytöpaikka
 Kartta: 3323 08 x: 7056 10 y: 3480 32 z: 115
 Tutkijat: Matiskainen H. 1977
 Löydöt: KM 3160:0, 1 kpl, tasataltta, läh. J. Kauppi 1895, Mitat: 115 x 43 x 21 mm.
 Peltotöiden yhteydessä.
 Huomiot: Hautajärven N-puoli, tila n. 800 m järvestä, pelto.

KIURUVESI 128 AUTIO

Ajoitus: kivikausi
 Laji: löytöpaikka
 Kartta: 3323 09 x: 7061 40 y: 3487 16 z: 147
 Tutkijat: Matiskainen H. 1977
 Löydöt: KM 6684:1, 1 kpl, tasataltta, V. Kaikkonen 1894, liusketta, nelisivuinen, kyljeltä
 kantaa kohden suippeneva, peltotöiden yhteydessä.
 .Huomiot: Kiuruveden NE-puoli, tila Teerimäen W-laidalla

KIURUVESI 132 KÄMÄRÄNJÄRVI

Ajoitus: kivikausi
 Laji: löytöpaikka
 Kartta: 3323 08
 x: 7057 20 y: 3482 20, paikannus ±1000 m}
 Löydöt: KM 2023:0, 1 kpl, tasataltta, 1874, Mitat: 102 x 37 x 16 mm, poikkil. segmentti,
 teränlasku loiva, teränsuu murentunut, ilm. suipentunut (lohjennutta) varsipäätä
 kohden
 .Huomiot: Kämäränjärven ranta

KIURUVESI 138 KUNNANTALO

Ajoitus: kivikausi
 Laji: löytöpaikka
 Kartta: 3323 03 x: 7061 20 y: 3481 60, paikannus ±1500 m
 Löydöt: KM 3160:8, 1 kpl, tasataltta, läh. J. Kauppi 1895, Mitat: 115 x 54 x 18 mm, vain teräosa hiottu.
 Huomiot: Löytö katajapehkosta kunnantalon luota

KIURUVESI 143 NIVAN TORPPA

Ajoitus: kivikausi
 Laji: löytöpaikka
 Kartta: 3323 09 x: 7062 05 y: 3481 50, paikannus ±1500 m
 Löydöt: KM 4048:3, 1 kpl, tasataltta, K. Ruotsalainen 1902, Mitat: 34 x 28 x 8 mm, perunannoston yhteydessä
 .Huomiot: Kiuruveteen laskevan Koskenjoen suu, nyk. kk:n N-päässä. Rakentaminen on pahasti rikkonut alueen

KIURUVESI 144 PERHOPURO

Ajoitus: kivikausi
 Laji: löytöpaikka
 Kartta: 3323 09 x: 7060 00 y: 3481 00, paikannus ±5000 m
 Löydöt: KM 4063:0, 1 kpl, kivirenkään kappale, M. Niskanen 1895, Mitat: 60 x 14 x 5 mm.:1 reikä toisessa päässä, kyntötöiden yhteydessä
 .Huomiot: Perhopuro-torpan vanha pelto. Lienee nyk. asemakaava-alueella kirkonkylässä.

KIURUVESI 145 RANTA

Ajoitus: kivikausi
 Laji: löytöpaikka
 Kartta: 3323 09 x: 7060 00 y: 3481 00, paikannus ±5000 m
 Löydöt: KM 4063:0, 1 kpl, tasataltta, läh. A. Tikkanen 1887, Mitat: 48 x 29 x 14 mm. Perunannoston yhteydessä.
 .Huomiot: Rannan torpan pelto. Tila sijainnut mahd. nyk. kirkonkylän asemakaava-alueella.

KIURUVESI 146 TÄHKÄ-AHO

Ajoitus: kivikausi
 Laji: löytöpaikka
 Kartta: 3323 08 x: 7058 94 y: 3487 60 z: 150
 Löydöt: KM 4088:0, 1 kpl, kourutaltta, R. Kumpulainen 1900, Mitat: 152 x 49 x 25 mm. Mustaa hiukan vihertävää kiveä, kauttaaltaan hiottu, terän- suu murtunut, teräpään kapeneva navetan kivijalkaa purettaessa.
 Huomiot: Koordinaatit ovat Tähkämäki (?)-nimisen tilan maalta. Löytö navetan kivijalkaa purettaessa

KIURUVESI 150 HAUTAJÄRVI

Ajoitus: kivikausi
 Laji: löytöpaikka
 Kartta: 3323 08 x: 7053 50 y: 3482 00, paikannus ±5000 m
 Löydöt: KM 7954:0, 1 kpl, reikäkivi, J. Pöksyläinen 1921, diar. 09.11.1921, metsätietä tehtäessä
 Huomiot: Metsä n. 1 km S Hautajärven rannasta

KIURUVESI 152 KIVIPURON TORPPA

Ajoitus: kivikausi
 Laji: löytöpaikka
 Kartta: 3323 09 x: 7060 00 y: 3481 00, paikannus ±5000 m

Löydöt: KM 8578:0, 1 kpl, kivitaltta, J. Kattainen 1925, peltotöiden yhteydessä
 Huomiot: Löytö Rovastinpappilan maalta Kivipuron torpan pellost. Riihipelto.

KIURUVESI 154 PENNALA

Ajoitus: kivikausi
 Laji: löytöpaikka
 Kartta: 3323 08 x: 7055 51 y: 3482 94 z: 100
 Tutkijat: Aroalho 1987, Huurre 1987
 Löydöt: KM 23881:0, 1 kpl, kivilaji-iskos, P. Hyvönen 1979, Mitat: 81 x 41 x 21 mm. liusketta, hiekanoton yhteydessä.
 Huomiot: Hautajärven N-ranta, n. 400 m Hautajoen suusta W Hiekkaper. Kullervoniemi

KIURUVESI 166 VÄÄRÄNIEMI

Ajoitus: kivikausi
 Laji: löytöpaikka
 Kartta: 3323 08 x: 7055 95 y: 3483 14 z: 97
 Tutkijat: Matiskainen H. 1977
 Löydöt: KuM 2318:0, 1 kpl, kivitaltta, P. Ruotsalainen 1928, Mitat: 170 x 0 x 0 mm. terästä pahoin murtunut, ojaa kaivettaessa
 Huomiot: Tila Hauta- ja Ryönänjärven väl. Hautajoen E-rannalla? Hautakaakin jokiahde

KIURUVESI 180 METSÄRINNE

Ajoitus: kivikausi
 Laji: löytöpaikka
 Kartta: 3323 09 x: 7062 32 y: 3480 80 z: 100
 Löydöt: 3 kpl kivitaltta, Apteekkari B. Forsblom 1929, esineet olleet löytäjän hallussa; nyt hukassa
 Huomiot: Metsärinteen tila sij. n. 200 m Koskenjoen N-puolella. Kivikkoinen mäenrinne

KIURUVESI 213 KORKEALAHTI

Ajoitus: kivikausi
 Laji: löytöpaikka
 Kartta: 3323 08 x: 7054 20 y: 3481 17 z: 100
 Tutkijat: Matiskainen H. 1977
 Löydöt: KiKsM 34:0, 1 kpl, tasataltta, J. Kärkkäinen 1921.
 Huomiot: Hautajärven S-puoli, Korkealahden SW-ranta

KIURUVESI 214 UUDIS-TIKKA

Ajoitus: kivikausi
 Laji: löytöpaikka
 Kartta: 3323 08 x: 7054 30 y: 3481 52 z: 105, paikannus +-1000 m
 Tutkijat: Matiskainen H. 1977
 Löydöt: KiKsM 35:0, 1 kpl, kivitaltta, V. Tikkanen.
 Huomiot: Tila sij. n. 400 m Hautajärven S-puolella. Tila Hautajärvestä loivasti kohoavalla niemikkeellä

KIURUVESI 215 LAPPALA

Ajoitus: kivikausi
 Laji: löytöpaikka
 Kartta: 3323 08 x: 7055 72 y: 3483 30 z: 100, paikannus +-1000 m
 Tutkijat: Matiskainen H. 1977
 Löydöt: KiKsM 27, 40 ja 48, 3 kpl, kivitaltta, N. Lappalainen ? 1938, löytöjä 1930-luvulta, ei tarkempia tietoja.
 Huomiot: Talo sij. Hautajärvestä lähtevän Hautajoen niskassa. Tila Hautajoesta nousevalla rinteellä

KIURUVESI 235 KETOLANMÄKI

Ajoitus: kivilausi
Laji: löytöpaikka
Kartta: 3323 08 x: 7052 77 y: 3487 10 z: 100, paikannus +/-1000 m.
Löydöt: KM 2299:2, kiviveitsi, L. Remes 1885.
KM 2299:3, 2 kpl, kiviesine, L. Remes 1885, hiottu kiviliuska
Huomiot: Ketolanmäen tila (ent. Ruutanan kieväri), Kiurujärven S-puoli