

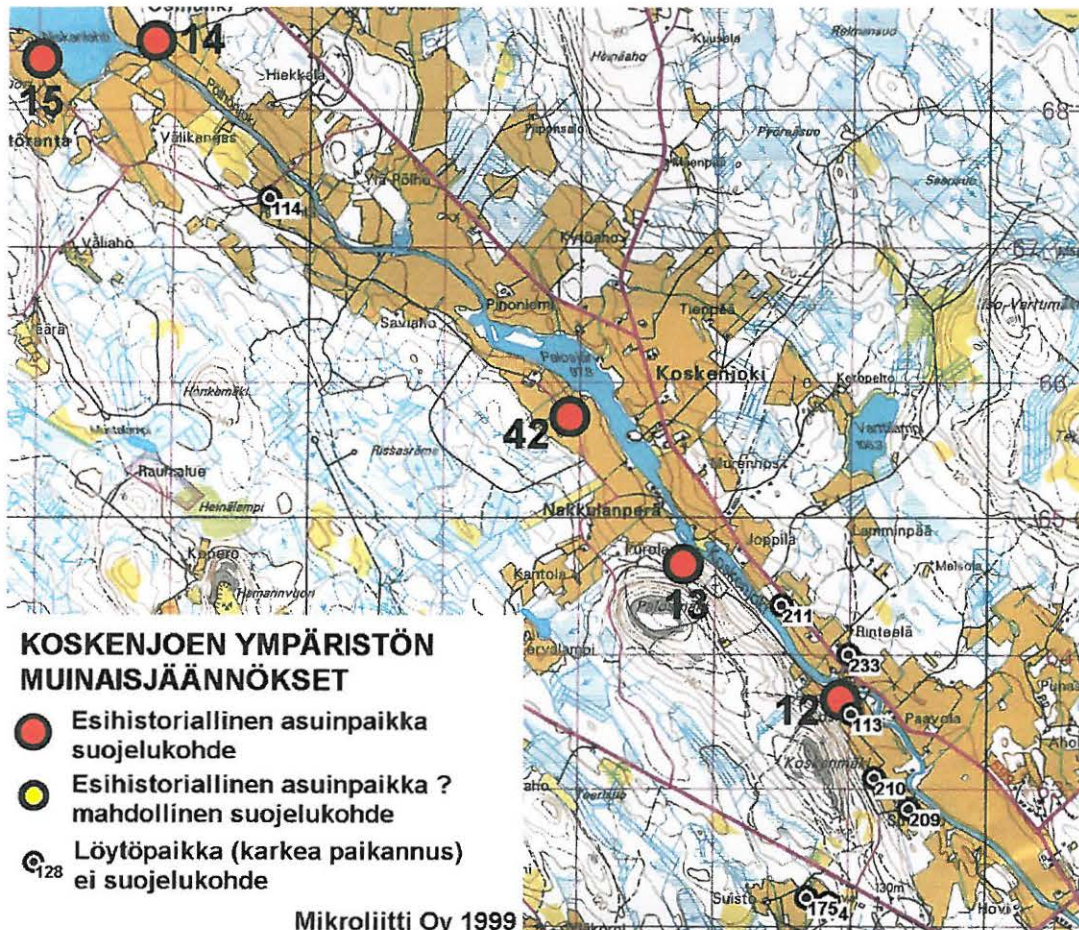
**KIURUVEDEN
KOSKENJOEN
RANTAOSAYLEISKAAVA-ALUEEN
MUINAISJÄÄNNÖSTEN
INVENTOINTI
1999**

**Kustantaja:
Kiuruveden kaupunki**

**Timo Jussila
Mikroliitti Oy**

Perustiedot

Alue	Koskenjoen rantaosayleiskaava-alue: Keskusta-Ala-Pöyhö -välinen alue.
Tarkoitus	Esihistoriallisten muinaisjäännösten paikantaminen kaava-alueelta, jotta ne voidaan ottaa huomioon kaavaa laadittaessa ja maankäyttöä suunniteltaessa. Muinaisjäännösten saaminen suojelun piiriin, jotta ne eivät tutkimatta tuhoutuisi. Materiaalin kerääminen Museoviraston ja Ympäristökeskuksen lausuntoa varten.
Tavoite	Mahdollisimman monen uuden muinaisjäännösten paikantaminen alueelta. Pääpaino ehjien ja suojeluarvoa omaavien aiemmin tuntemattomien kohteiden paikantamisessa, rannan läheisyydestä.
Työaika	Kenttätyöaika:
Kustantaja	Kiuruveden kaupunki
Kustannukset	Työ tehtiin saman aikaisesti Niemisjärven ja Kiuruvesi-järven kaava-alueiden inventoinnin kanssa, yhteiskustannukset 19000 mk (verottomana). Koskenjoen alueella maastotöitä n. 1.5 päivän ajan.
Tekijä	Mikroliitti Oy, Timo Jussila
Tulokset	Kaikkiaan 1 uusi kohde: kivikautinen asuinpaikka pellostasta, nro 42.
Löydöt:	KM 31664 kvartsi-iskoksia.
Arvio:	Kaava-alue tuli kohtalaisella kattavuudella tarkastettua. Osa pelloista heinällä, näitä ei katsottu. Itäranta jäi vähälle huomiolle.



KIURUVEDEN KOSKENJOEN RANTAOSAYLEISKAAVA-ALUEEN MUINAISJÄÄNNÖSTEN INVENTOINTI 1999

Muinaisen Saimaan vesistö kuroutui Ancylusjärvestä n. 9500 vuotta sitten. Tuolloin vedentaso oli Koskenjoen kohdalla nykyisellä runsaan 130 m:n korkeustasolla. Vesi laski nopeasti n. 121-120 metrin tasolle, johon vedentaso pysähtyi lähes pariksi tuhanneksi vuodeksi. Tuona aikana Saimaan lasku-uoma oli Pielaveden Laukkalassa, josta Saimaa laski vetensä Kiuruvesijärven kautta muinaiseen Päijänteeseen. Noin 6400 vuotta sitten alkoi vesi jälleen laskea, Pielaveden uoman hiljalleen kuivuessa ja uuden lasku-uoman auettua Ristiinan Matkuslammella. Vedenlasku kiihtyi Vuoksen puhjettua 6000 vuotta sitten kampakeraamisella kivikaudella. Vuoksen laskua seurannut ns. Suur-Saimaan rantataso on Koskenjoella n. 111 m:n korkeustasolla.

Potentiaalisimmat muinaisjäännösalueet sijaitsevat suurimmaksi osaksi kaava-alueen ulkopuolella 135-117 m:n korkeustasoilla. 115 m:n tason alapuolinen maaperä on savimoreenia ja siten asuinpaikkamaastoksi huonosti soveltuvaa. Paikoin on alemmillakin tasoilla hiekkaisia virtauskerrostumia, joilla tunnetut asuinpaikat sijaitsevat. Karkeammat maat sijaitsevat korkeammalla, vanhemman kivikauden rantatasoilla.

Tutkimattomilla ylemmillä korkeustasoilla lienee löydettävissä vielä useita asuinpaikkoja, erityisesti Varttimäen-Mustamäen ja Mammonkankaan rinteiltä, jotka nyt jäivät tutkimusalueen ulkopuolelle.

Työ tehtiin yhteistoiminnassa Kuopion kulttuurihistoriallisen museon kanssa.

Espoossa 1.11.1999

Timo Jussila

Koskenjoen muinaisjäänköhteet

Kohteet 3 /2 ja 38-41 ja 47 ovat uusia inventoinnissa löytyneitä kohteita.

Kohteet 3, 38-41 ovat suojelukohteita.

Kohde 47 ei välttämättä virallisesti tule suojelukohteiksi, mutta se kannattaa kaavassa käsitellä sellaisina.

Muut kohteet ovat löytöpaikkoja, jotka eivät ole suojelukohteita.

Erikseen on lueteltu raportin kartalla näkyvät kaava-alueen ulkopuoliset löytö- ja asuinpaikat.

Termien selitys:

Mj-tunnus: Museoviraston muinaisjäänkörekisterin kohdekoodi.
Ajoitus: perustuu löytömaterialiin (typologiaan) tai Saimaan rannansiirtymiskronologiaan.
Rauh. Lk: Museoviraston rauhoitusluokkakoodi: 1-2 suojelukohteita.
Löytö: KM = Kansallismuseo + luettelonumero. Löytäjän nimi. Diar = löydön
diarointipäivä kansallismuseoon.
KUM = Kuopion kultt.hist. Museo.
KiKsm = Kiuruveden Museo.

KIURUVESI 12 KOSKENNISKA

Mj-tunnus: 263-01-0012

Ajoitus: nuorempi kivikausi

Laji: asuinpaikka

Rauh.lk: 2

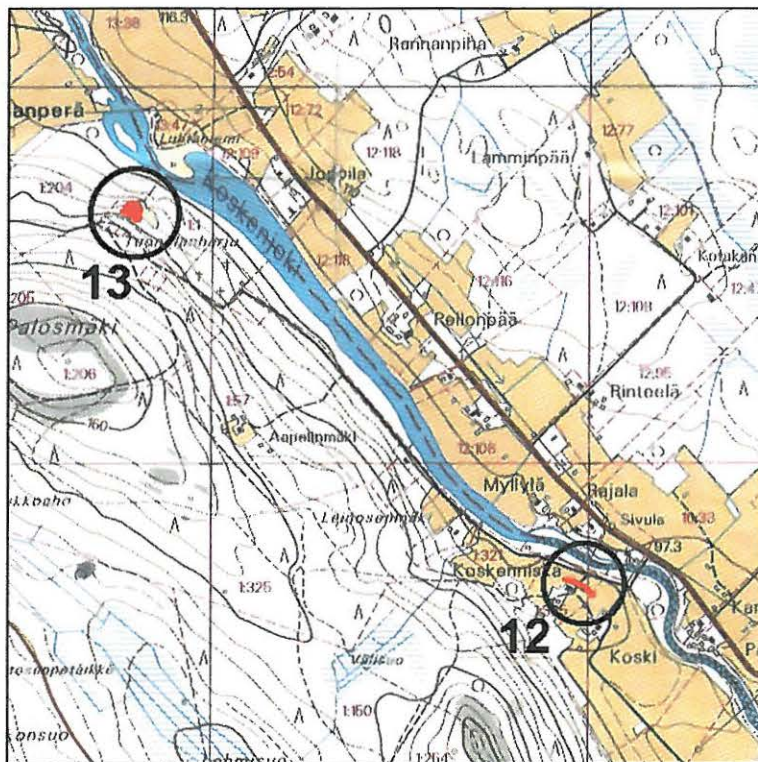
Kartta: 3323 06, x: 7063 66, y: 3478 94, z: 100

Tutkim: Matiskainen H. 1977. inventointi

Löydöt: Kirkonkylän kansakoulun kokoelma: tasataltta 1 kpl,
KuM 6269 kiviesine, kvartsi-iskoksia, ja pii-iskoksia

Kuvaus: Koskenjoen SW-ranta, NE viettävä peltorinne
Maaperä muinaisen rantatörmän päällä hiekkainen (virtauskerrostuma).
Asuinpaikka ulottunee Koskenniskan talon edustalta itään Kosken talon
edustalle, rantatörmän päällä.

Peruskarttaote2x2 km



400x400 m



KIURUVESI 13 TUONELANHARJU

Mj-tunnus: 263-01-0013

Ajoitus: nuorempi kivikausi
Laji: asuinpaikka / kalmisto
Rauh.lk: 2

Kartta: 3323 06, x: 7064 66, y: 3477 78, z: 115

Tutkim: Matiskainen H. 1977, inventointi.

Löydöt: KuM 6271 kvartsi-iskoksia, saviastian paloja

Kuvaus: Paloismäen NE-rinteellä sijaitseva jyrkästi viettävä metsärinne Koskenjoen rannalla, hiekkakuoppa.

Peruskarttaote ed. sivulla

400x400 m



KIURUVESI 42 PALOSJÄRVI-PALONEN

Mj-tunnus: 263-01-0042

Ajoitus: nuorempi kivikausi

Laji: asuinpaikka

Rauh.lk: 2

Kartta: 3323 06 Osmanki x: 7065 75, y: 3476 94, z: 108 +-1 m

Tutkim: Jussila T 1999 inventointi.

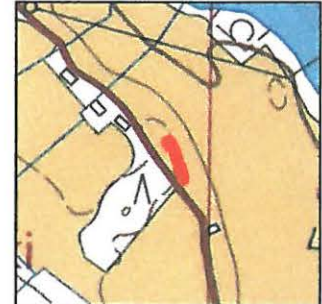
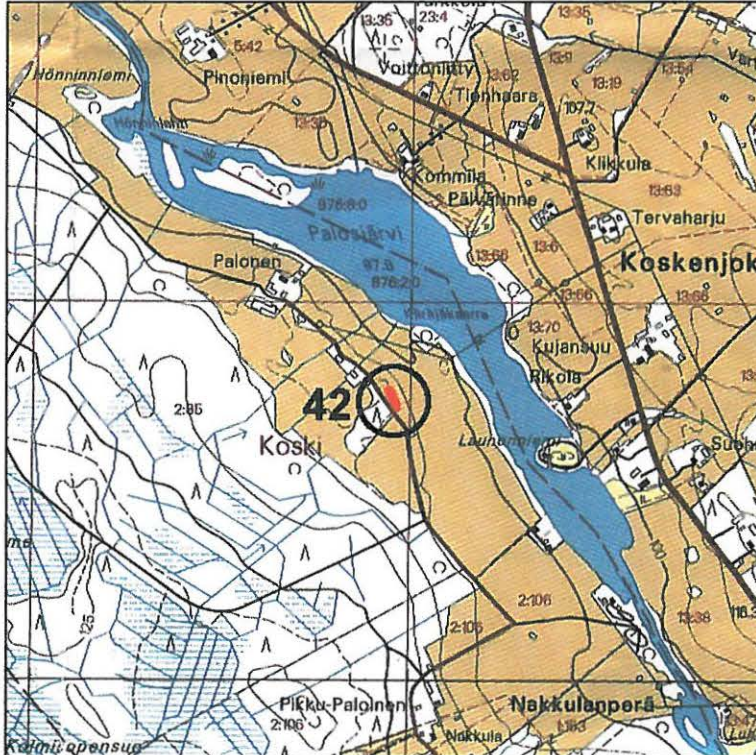
Löydöt: KM 31664, Jussila T 1999, Diar 01.11.1999, kvartsi-iskos 32 g 4 kpl.

Sijainti: Paikka sijaitsee Kiuruveden kirkosta 6,4 km NW, Koskenjoen Palosjärven lounaispuolella, rannasta 200 m, Palosen talon kaakkoispuolella 400 m, tien koillispuolella, länteen ja kaakkoon viettävällä peltorinteellä, rinteen yläosassa. havainnot 10-30 m tiestä.

Kuvaus: Kohdalla on matala peltainen mäekumpare, tien länsipuolella on metsää. Kumpareen korkein laki on tyhjä, mutta sen eteläpuoleinen loiva rinne ja tasanne ennen jyrkempää rinnettä on kivikautista asuinpaikkaa. Havaittiin pellossa kvartseja. Havaintomahdollisuudet huonon puoleiset. Paikka kaikin puolin sopiva kivikautiselle asuinpaikalle. Maaperä hiekkamoreeni (alempana savisempaa).

Peruskarttaote kohteen 42 yhteydessä

400x400 m



Kaava-alueen löytöpaikat (karkea paikannus)**KIURUVESI 113 KOSKI**

Ajoitus: kivikausi
 Laji: löytöpaikka. HUOM: liittyy asuinpaikkaan nro 13
 Kartta: 3323 06 x: 7063 56 y: 3479 02 z: 100
 Tutkijat: Matiskainen H. 1977
 Löydöt: KM 3160:0, 1 kpl, tasataltta, läh. J. Kauppi 1895, Mitat: 72 x 38 x 16 mm. Hajalöytö maanvieremästä
 Huomiot: Koskenjoen W-ranta, Koskenjoen töyräs

KIURUVESI 114 RINTEELÄ

Ajoitus: kivikausi
 Laji: löytöpaikka
 Kartta: 3323 06 x: 7067 36 y: 3474 70 z: 115
 Tutkijat: Matiskainen H. 1977
 Löydöt: KM 8310:0, 1 kpl, tasataltta, A. Rissanen 1924, peltotöiden yhteydessä
 Huomiot: Osmangin- ja Paloisjärven väl. Pölhöjoen SW-ranta, as.rak:sta . 100 m SW sij. Pajapelto. Savensekainen hiekkamoreeni.

KIURUVESI 209 SUVANTO

Ajoitus: kivikausi
 Laji: löytöpaikka
 Kartta: 3323 06 x: 7062 86 y: 3479 45 z: 100
 Tutkijat: Matiskainen H. 1977
 Löydöt: KiKsM 16:0, 1 kpl, kivikirves, E. Jauhiainen 1953, peltotöiden yhteydessä
 Huomiot: Koskenjoen W-ranta, Koskeanmäen NE-puoli, Koskenjokeen laskeva rinnepelto n. 50 m as.rak:sta E.

KIURUVESI 210 VUOLLE

Ajoitus: kivikausi
 Laji: löytöpaikka
 Kartta: 3323 06 x: 7063 09 y: 3479 19 z: 100
 Tutkijat: Matiskainen H. 1977
 Löydöt: KiKsM 31:0, 1 kpl, kaksoistaltta, U. Jauhiainen 1947.
 Huomiot: Koskenjoen W-puoli, Koskenmäen SE-puoli, Koskenjoesta nouseva rinne

KIURUVESI 211 PELLONPÄÄ

Ajoitus: kivikausi
 Laji: löytöpaikka
 Kartta: 3323 06 x: 7064 36 y: 3478 50 z: 112
 Tutkijat: Matiskainen H. 1977
 Löydöt: KiKsM 56:0, 1 kpl, kivitaltta, M. Remes.
 Huomiot: Koskenjoen E-ranta, Tila joesta jyrkästi nousevalla rinteellä.

Kaava alueen ulkopuoliset kohteet, jotka näkyvät raportin yleiskartalla.**KIURUVESI 14 JOKELA**

Ajoitus: kivikausi
 Laji: asuinpaikka
 Kartta: 3323 06 x: 7068 52 y: 3473 86 z: 107
 Tutkijat: Matiskainen H 1977

Löydöt: KM 4142:0, 1 kpl, reikäkivi, E. Pellikka, Mitat: 110 x 61 x 42 mm. puolikas harmaata liuskemaista gneissia
 KiKsm n:o 3, 54, 57, 76, 78, 81, 87, kiviesineitä
 KuM 6253:0, kiviesineitä 9 kpl, kvartsi-iskoksia, pii-iskoksia, saviastian paloja

Huomiot: Osmanki- ja Paloisjärven välisen Pöhlhöjoen NE-ranta, SW viettävä peltorinne Pöhlhöjoen niskassa

KIURUVESI 15 KYTÖNIEMI

Ajoitus: Kivikausi
 Laji: asuinpaikka
 Kartta: 3323 06 x: 7068 38 y: 3473 02 z: 105
 Tutkijat: Appelgren Hj. 1899 tarkastus, Matiskainen H. 1977 tarkastus
 Löydöt: KM 3761:0, 1 kpl, kourutaltoa, 1899, Mitat: 124 x 32 x 22 mm. kourutaltoa harmaata kiveä, kauttaaltaan hiottu
 KM 3873:0, 1 kpl, tasataltoa, 1900, Mitat: 58 x 37 x 12 mm. Tasataltoa, melkein tasaleveä, kanta hiottu tasaiseksi
 KuM 6252:0, kivikirves, kynsitaltoa, kvartsi-iskoksia, palanutta luuta, saviastian paloja.

Huomiot: Osmankijärven S-ranta, loivasti NE viettävä hiekkaperäinen pelto

KIURUVESI 175 ja 74 IJÄISYYDEN PELTO

Ajoitus: kivikausi
 Laji: löytöpaikka
 Kartta: 3323 06 x: 7062 20 y: 3478 70, paikannus ±1000 m}
 Löydöt: KiKSM 0:0, 1 kpl, liuskeveitsi, V. Huttunen 1932, Mitat: 148 x 27 x 7 mm, sädekiviliusketta, kärki poikkiojaa kaivettaessa
 KM 12675:0, 1 kpl, liuskeveitsi, V. Huttunen 1932, diar. 22.09.1950, Mitat: 148 x 27 x 7 mm. ojaa kaivettaessa

Huomiot: Kosken tila Koskenjoen W-rannalla, löytö 1,5 km rak:sta S, loivarinteinen suopelto, "Ijäisyyden niitty"

KIURUVESI 233 OSMANGINJOKI

Ajoitus: kivikausi
 Laji: löytö
 Kartta: 3323 06 x: 7064 00 y: 3479 00, paikannus ±5000 m
 Löydöt: KM 1799:0, 1 kpl, kourutaltoa, Otto Rönkkö 1873, Mitat: 191 x 44 x 30 mm Kourun lasku ulottuu esineen puoleenväliin, teränsuu erittäin kaareva, keskeltä lohkeillut