

KIURUVESI

Sulkavanjärven ja läheisten pien- vesien rantayleiskaava-alueiden muinaisjäännösinventointi 2004



Timo Jussila

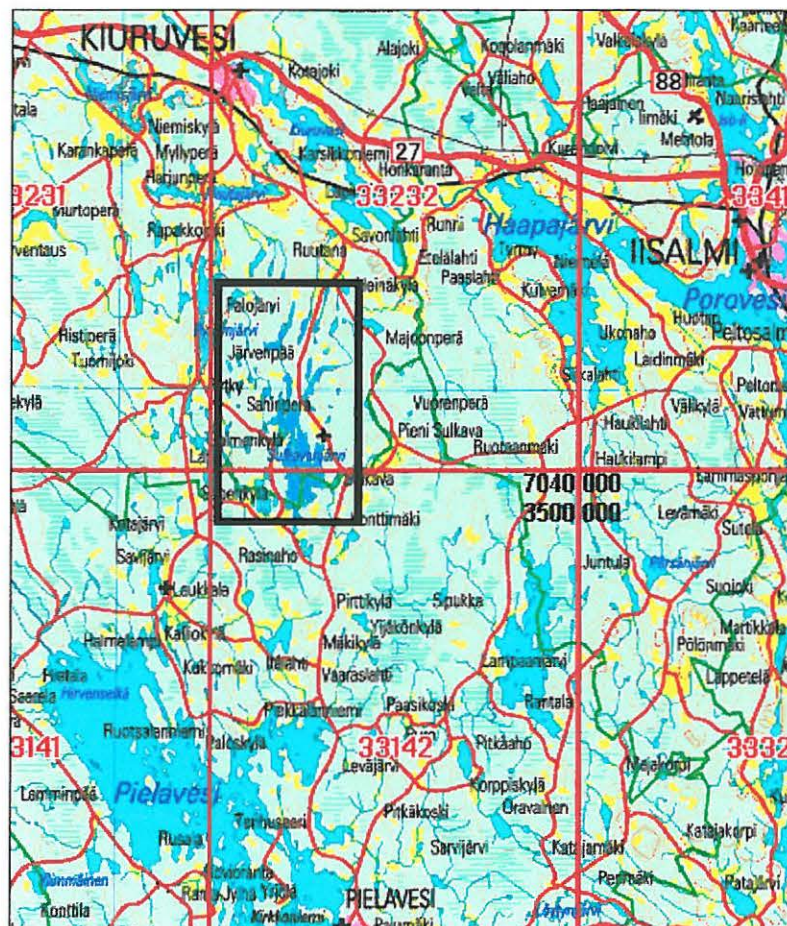


Kustantaja: Kiuruveden kaupunki

Sisältö:

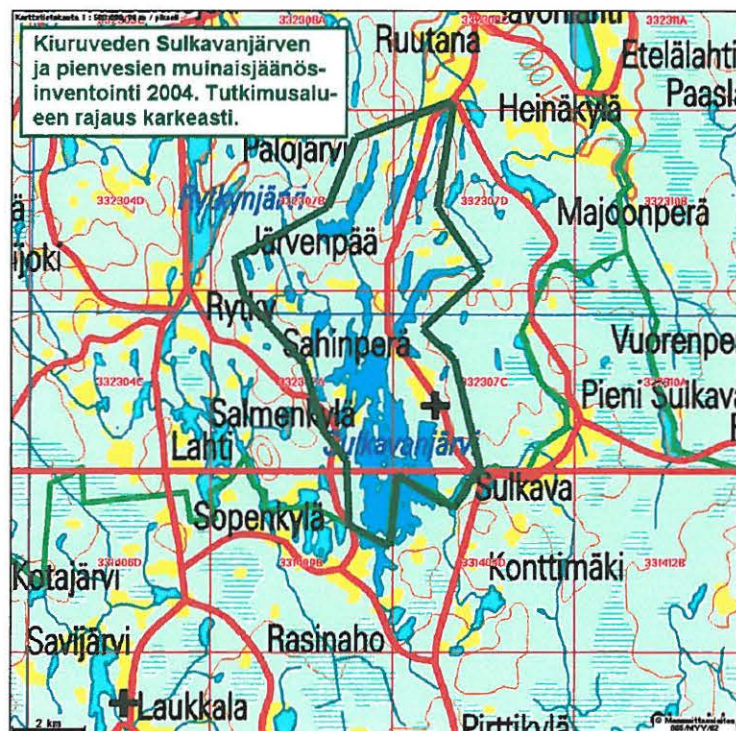
Perustiedot	3
Rannansiirtyminen	4
Inventointi	5
Havainnot	5
Täydennysinventointi lokakuussa 2004.....	7
Kartta: tutkimusalue	8
Muinaisjäänökset	9
KIURUVESI 51 SULKAVA-JOENLAHTI	9
KIURUVESI 52 SULKAVA VUOHENSAARI	13
KIURUVESI 53 KARPPAALANNIEMI	16
KIURUVESI 54 SULKAVA KÄÄNNINNIEMI.....	21
KIURUVESI 55 SÄÄSKINIEMEN KÄRKI	22
KIURUVESI 56 SALMIJÄRVI-JÄRVENPÄÄ.....	24
Aiemmin tunnetut löytöpaikat.....	26

Kansikuva: Tyypillinen maisema Sulkavanjärveltä. Kuvattu järven pohjoisosassa olevan Karppaalanniemen länsipuolella olevasta Myrkkysaaresta länteen.



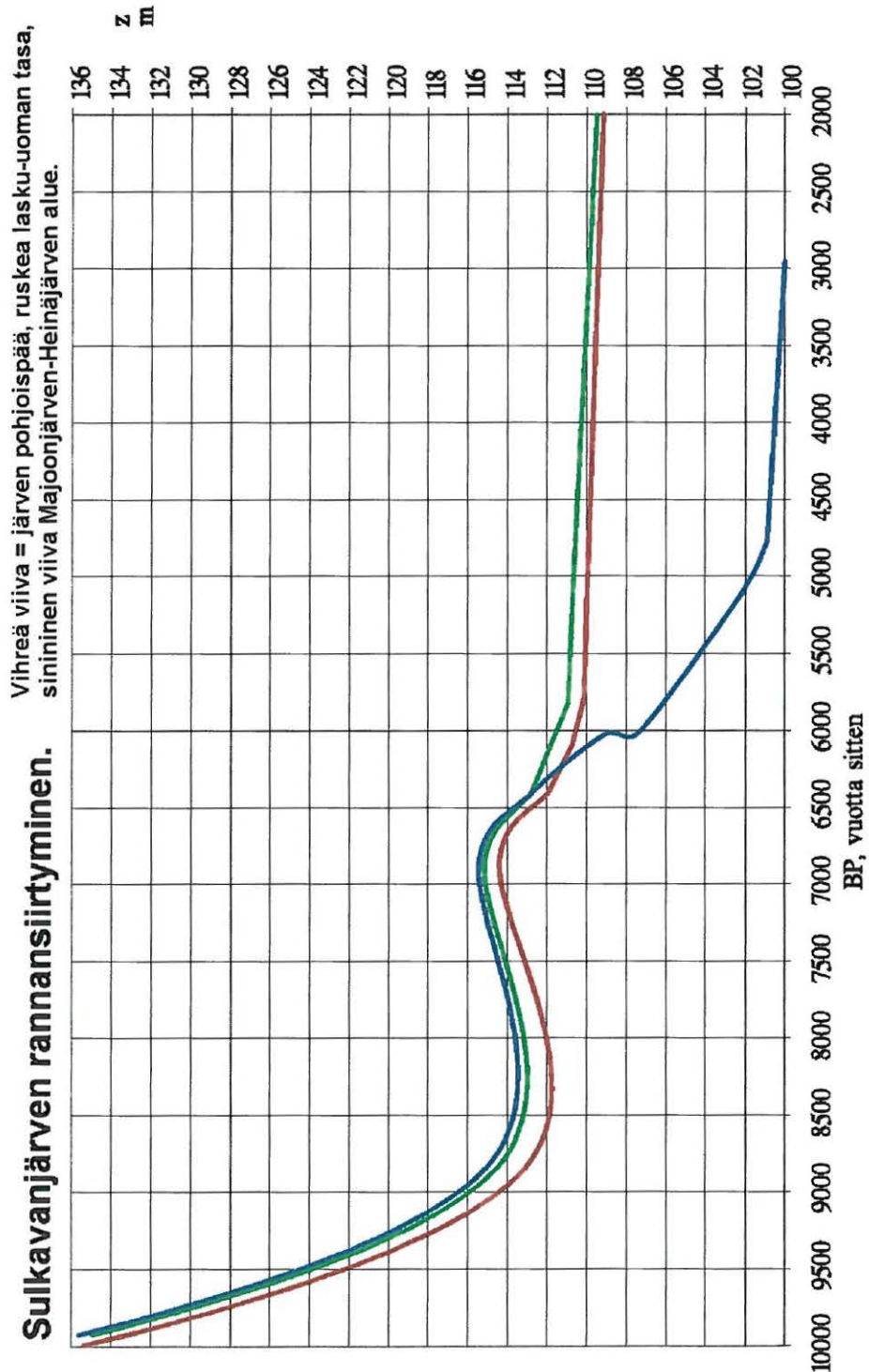
Perustiedot

- Alue:** Kiuruveden Sulkavanjärven (korkeus merenpinnasta 108 m) ranta-alueet, sekä läheisten pienvesien ranta-alueet: Ylemmäinen (117 m) Raskeenlampi (136 m), Ahvenuslampi (152 m), Salmijärvi (128,5 m), Jynkkä (104,5 m), Poskilampi (106,8 m), Lautonjärvi (101,2 m), Kaletonlampi, Tuikkalampi (109,8), Koijärvi (108 m), Iso-Malva (131 m), Ilveslampi (139 m), Mustalampi (111,6), Saarinen (111,7), Kaijanlampi (110,7), Iso-Tervalampi (125,9), Jouhtinen (109,3), Kantele (108,6 m), Telkkänen (109 m). Alleviivatut lammet ja järvet ovat olleet Muinais-Saimaan osana.
- Tarkoitus:** Alueella sijaitsevien muinaisjäänösten paikantaminen ja karkea rajaaminen.
- Tavoite:** Alueen mahdollisimman kattava tarkastus, pääpaino Muinais-Saimaan piirissä, nykyisten rantojen tuntumassa..
- Työaika:** Kenttätyöaika: 9.8.- 22.8.2004, kaikkiaan 11 henkilötyöpäivää maastossa Täydennystyönä, peltojen tarkastus 13.-14.10 yhdessä Timo Sepänmaan kanssa.
- Kustantaja:** Kiuruveden kaupunki
- Tekijä:** Mikroliitti Oy, Timo Jussila.
- Aiemmat tutkimukset:** Matiskainen H, inventointi 1977.
- Tulokset:** Alueelta ei tunnettu ennestään kiinteitä muinaisjäänöksiä. Löytöpaikkoja tunnettiin kaksi. Alueen liepeiltä tunnetaan yksi kuppikallio (Ylemmäinen lammen itäpuolelta), sekä viisi löytöpaikka alle kilometrin etäisyydellä tutkimusalueen rajoista. Lähin tunnettu kivikautinen asuinpaikka on Pielaveden Kivimäki 3 km länteen alueen etelärajalta. Inventoinnissa löytyi kaksi kivikautista asuinpaikka, yksi mahdollinen kivikautinen asuinpaikka, historiallisen ajan kylä/talotontti, tervahauta, sekä yksi kiviesineen löytöpaikka.
- Löydöt:** KM 34652 – 34654, kvartsiesineitä ja –iskoksia, palanutta luuta.



Rannansiirtyminen

Muinainen Saimaa laski vetensä ennen Ristiinan Matkuslammen puhkeamista Sulkavanjärven länsipuolitse Rytynjärven-Aittojärven alueelta Pielaveden Laukkalan lasku-uoman kautta muinaiseen Päijänteeseen. Laukkalan lasku-uoman niska sijaitsee n. 4 km Sulkavanjärven eteläpäästä länteen. Saimaan tulvan aikana (n. 6000-4800 eKr.) on Sulkavanjärvestä ollut vesiyhteys pohjoiseen Kojjärven ja Majoonjärven kautta Kiuruveteen. Tämä yhteys on ollut avoinna myös Ancylysjärvivaiheessa. Sen loppupuolella yhteys on saattanut katketa lyhyeksi aikaa. Sulkavanjärvi kuroutui Muinais-Saimaasta nykyisen lasku-uomansa kohdalta n. 4500-4300 eKr. Järvi jäi tuolloin 111-109 m tasolle, alkuaan ehkä hieman korkeammallekin. Järveä laskettiin n. metrin verran 1920-luvulla.



Inventointi

Inventoinnin maastotyö suoritettiin samalla matkalla – osin limittäin – kuin Sulkavanjärven Pie-laveden puoleisten rantojen inventointi. Kenttätyössä pääpaino asetettiin nykyisten rantojen tuntumaan. Sulkavanjärven rannoilla oli lähes kaikkialla havaittavissa enemmän tai vähemmän tasainen terassi 3-4 m nykyisen vedentason yläpuolella (=111-112 m mpy). Rannansiirtymiskronologian mukaan tämä korkeustaso edustaa lähes puolta koko esihistorian ajasta – aikaa järven kuroutumisesta Muinais-Saimaasta n. 4500 eKr. jälkeen. Selkeitä nykyistä korkeaa törmää ylempiä muinaisia rantamuodostumia ei alueella ollut havaittavassa. Inventointi keskittyi pääsoin em. korkeustason ja sen törmänpäälystän terassien tutkimiseen. Satunnaisemmin tarkastin ylempiä tasoja 115 m korkeustason tietämällä ja harvemmin ylempiä Ancyliusjärven korkeustasoja nykyisten rantojen tuntumassa.

Inventoinnissa keskityin lähes yksinomaan rakentamattomien metsäisten rantojen tutkimiseen, mitkä kävin läpi lähes täydellisesti. Kaikkia rakentamattomia metsärantoja en kävellyt kokonaan läpi, mutta kaikilla em. rannoilla kävin vähintäänkin pistokokeena toteamassa kannattaako rantakaistaa tutkia tarkemmin topografian, maaperän ja kasvillisuuden perusteella arvioiden. Peltoalueita en tarkastanut silmämääräistä topografian arviointia kummemmin. Pihamailla en käynyt. Alueella on enemmän kesämökkejä, mitä kartasta käy ilmi. Pellot olivat kauttaaltaan viljalla tai laitumina. Alueella on kuitenkin topografisesti mainioita ja muinaisjäänöksille otollisia rantapelloja, jotka on tarkoitettu tarkastaa myöhemmin syksyllä v. 2004, niiltä osin kun ne ovat kynnettyjä. Metsämaastossa kuljin törmän reunoja pitkin ja tein koekuoppia satunnaisesti. Sopivilla paikoilla (tasainen ja vähäkivisempi maasto, hiekkamaa, tai oiva pientopografia) tein useita koekuoppia varsin tiheäänkin, kunnes oli uskottava, että paikalta ei nyt mitään esihistoriaan viittaavaa löydy. Saarista tarkastin perusteellisesti Vuohensaaren ja Kangassaaren eteläosan, sekä Syvänsaaren ja Pirttisaaren. Muissa saarissa pistäydyin pikimmiten toteamassa enemmän tutkimisen tarpeettomuuden tai tekemässä jonkin harvan pistokokeen. Pienimmissä hyvin matalissa saarissa ja luodoilla en käynyt maissa lainkaan.

Kaikkiaan Sulkavanjärven rantamille ja saariin tuli tehtyä lähes pari sataa koekuoppaa!

Sulkavanjärven rakentamattomat ja metsäiset ranta-alueet tuli mielestäni perusteellisesti tarkastetuksi normaalein inventoinnin menetelmin. Kauempana nykyrannasta olevat ylempät korkeustasot jäivät satunnaisten pistokokeiden varaan.

Pienvesistä tutkin Sulkavanjärven rantojen tarkkuudella ne vedet, jotka ovat olleet muinaisen Saimaan osana (ks. perustiedot). Ylemmistä järvistä tutkin muutamien pistokokein Salmijärven rantoja. Järvi on kuroutunut Ancyliusjärvestä viimeistään 7900 eKr. Muut korkealla sijaitsevat lammet jäivät tältä erää kokonaan tarkastamatta. Kyseiset lammet eivät vaikuta mitenkään otollisilta kivikauden asuinpaikoille. Joillakin lammilla saatan tehdä vielä jokusen pistokokeen Ancyliuspaikkojen varalta myöhemmin syksyllä v. 2004, peltotarkastusten yhteydessä.

Havainnot

Maaperä alueella on moreeni. Paikoin kivinen hiekkamoreeni, yleensä hienoaineksinen moreeni. Maaperä rannan tuntumassa on useimmiten varsin kivinen. Muutamissa kohden havaitsin nykyisen rannan tuntumassa, Muinaisen-Saimaan ranta-alueilla lajittunutta hiekkamaa. Nämä hiekkamaat ovat: Vuohensaari kokonaan (ks. paikan lisäkuva 52 Vuohensaari kuvaus), Kääninimen kärkinipukka (ks. paikan lisäkuva 54 kuvaus), Karppaalanperässä kivikirveen löytöpaik-

kan koillispuolella laajahko hiekkainen muinaisrantatörmäalue suon lounaispuolella. Kangassaaren itäosan ja länsiosan erottavan salmen itärannalla. Nämä hiekkamaa-alueet koekuopitin perusteellisesti. Ainoastaan Vuohensaaresta löytyi muutama kvartsi-iskos. Laajempi hiekkamuodostuma on Salmijärven pohjoisosan länsirannan tuntumassa, ylemmillä varhaisilla Ancy-lusrannoilla. Kasvillisuus ranta-alueilla on pääosin kuusivaltainen tiheä sekametsä, paikoin enemmän mäntyä, paikoin lehtomaisempi – haapaa, koivua ja leppää. Usein maaperä oli korvimainen: sammaleinen ja kostea. Joissakin paikoin rannan tuntumassa oli vanhaa tiheä vesakkoista peltoa tai hakkuuaukkoa, jossa kasvoi miehen mittaista horsmikkoa ja vatukkoa. Tällaiset maastonkohdat jäivät niiden läpikävelystä huolimatta käytännössä tutkimatta.



Tyypillistä Sulkavanjärven rantametsää törmän päällä.

Maaperän laatu ei kuitenkaan ole ollut määrävä tekijä pyyntikulttuurin asuinpaikkojen sijoittamisessa. Louhikossa ja hyvin kivikkoisessa maaperässä on harvoin oltu. Hiekkamaat ovat olleet yleensä varhaisten asuttajien suuressa suosiossa (lähinnä hyvän rantautumismahdollisuuden takia), mutta muutoin kaikenlaiset maaperät ovat kelvanneet asuin- tai leiripaikan alustaksi. Hiekkamailta esihistorialliset asuinpaikat ovat suhteellisen helppoja löytää kun koekuoppia voi helposti tehdä useita lyhyessä ajassa, jolloin todennäköisyys löydön kohdalle osumiseen on suurempi. Moreenimaalla koekuopan teko on hidasta – varsinkin jos kyseessä on kivinen tai hyvin hienoaineksinen moreeni. Tiheä kuusimetsä tekee koekuopituksesta entistä hankalamman – juurakon läpi tunkeutuminen vaatii voimaa ja aikaa. Kuitenkin ”hyväntuntuiset” paikat pyrin koekuopittamaan siinä määrin, että mikään laajempi tai pitempään käytetty muinainen asuinpaikka tuskin olisi jäänyt huomaamatta. On kuitenkin muistettava, että inventointi on luonteeltaan satunnainen otostutkimus, jossa olosuhteilla ja onnella on oma vaikutuksensa.

Merkille pantavaa on, että alueella on lähes kaikkialla poikkeuksetta hyvin vahva ja paksu podsolmaannos, mikä johtunee juuri maaperän laadusta ja ennen kaikkea tiheästä ja rehevästä kasvillisuudesta. Väkevä podsoloituminen voi hävittää pintamaassa olevat merkit kulttuurikerroksesta – likamaa häviää tai ainakin laimenee vaikeasti koekuopasta havaittavaksi, palaneet luut sulavat. Maaperän laatu taas on sellainen, että kulttuurikerros ei voi ulottua syvälle, vaan se on jäänyt pintaan maannostumisen sekaan. Tällaisessa tapauksessa muinaisjäännöksen havaitseminen edellyttää koekuopan osumista löydön kohdalle ja löydön havaitsemista, tai kuopan osumista selkeän ja säilyneen rakenteen kohdalle (liesikiveys). Kun mitään vihjettä ihmistoiminnasta ei koekuopassa havaitse, ei koekuoppia tule kyseiselle kohdalle enää useampia tehdyksi, kuin vain todella ”hyväntuntuisilla” paikoilla. Nämä tekijät ovat osaltaan vaikuttaneet inventoinnin tuloksiin.

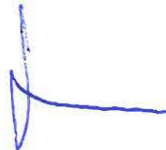
Koko tutkimusalueelta löytyi vain yksi selvä kivikautinen asuinpaikka (Joenlahti) ja yhden asuinpaikan rippeet (Vuohensaari), sekä myöhemmässä täydennysinventoinnissa yksi mahdollinen kivikautinen asuinpaikka Salmijärveltä. Tulos on pyyntikulttuurin asuinpaikkojen osalta

odotettua vähäisempi. Tosin hajalöytöjen vähyys suhteessa alueen viljelyhistoriaan antoi viitetä suhteellisesta asuinpaikkojen vähydestä. Vähäisiä löytöjä voi myös selittää – kuten muualakin – runsaahkolla mökkirakentamisella, joka kohdistuu samoille ”hyville rannoille” kuin kivi-kauden asutuskin, alueella jossa nykyranta ja muinaisrannat ovat lähellä toisiaan. On mahdollista, että peltoalueilta on vielä asuinpaikkoja löydettävissä. Alueen molemmat kiviesineen löytöpaikat ovat pelloista (tai pellon reunasta).

Täydennysinventointi lokakuussa 2004

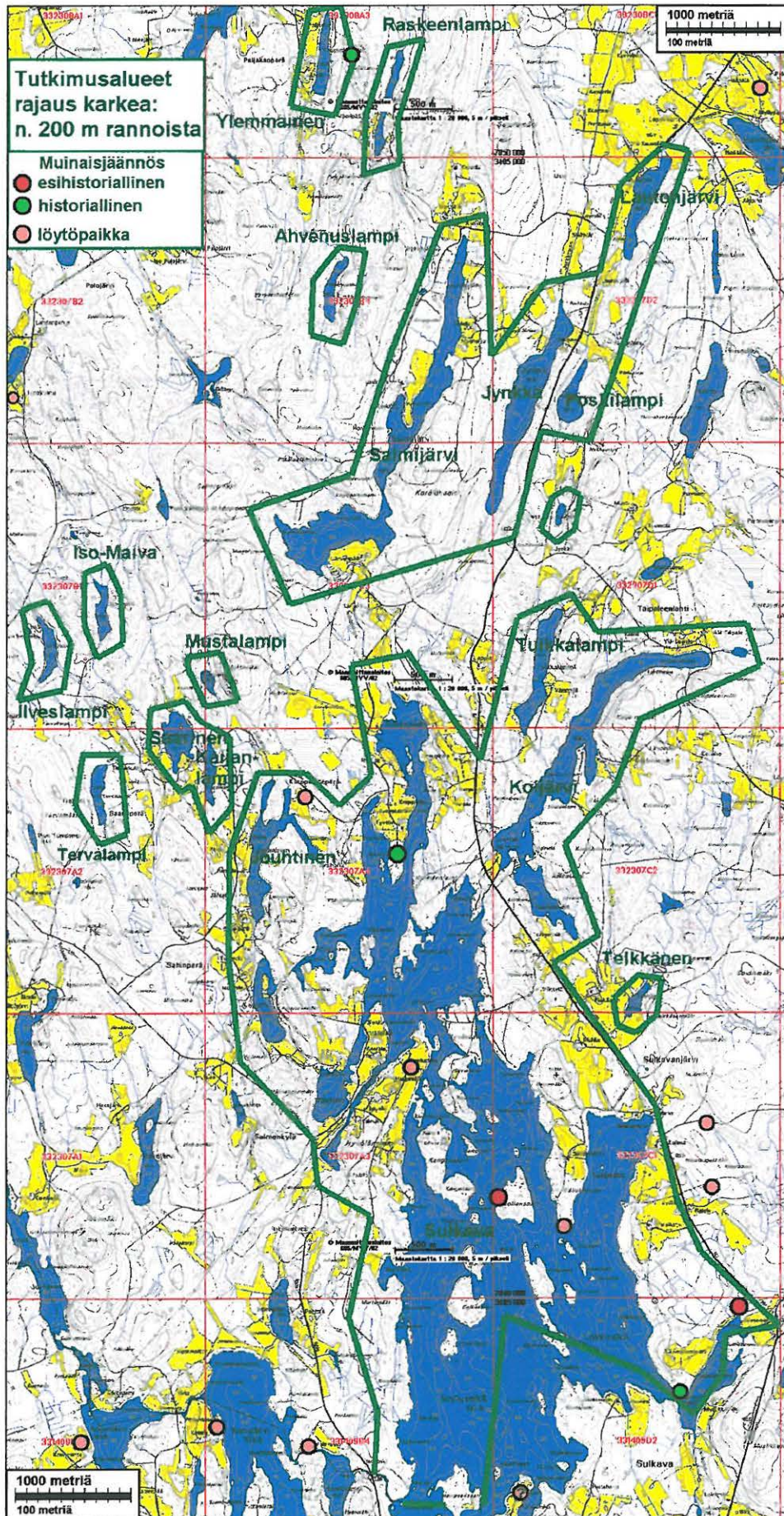
Parin päivän aikana, lokakuun 13. ja 14. päivinä kävin läpi yhdessä arkeologi Timo Sepänmaan kanssa alueen kynnetyt peltoja. Peltojen lisäksi koekuopitettiin vielä lisää Käänninnien kärjen aluetta – tuloksetta. Tärkein peltoalue, kiviesineen löytöpaikan alue Hyvölännien Vanhapihassa, oli kyntämättä ja jäi edelleen tarkemmin katsomatta. Useimmat alueen kynnetyt pellot rannan tuntumassa, tai muinaisrantojen törmillä katsottiin. Tulokset olivat laihoja. Osittain siihen saattoi vaikuttaa se, että moni kynnös oli varsin tuore ja sää oli ollut pitkään kuiva. Juuri kynnetyistä kuivasta pellostä löytöhavaintojen tekeminen on vaikeaa, ennen kuin sade pesee löydöt esille. Yhdestä pellostä Salmijärven Järvenpäästä löytyi kuitenkin selviä merkkejä kivi-kauden asuinpaikasta. Pellon kuivuudesta johtuen asuinpaikkaa ei kyetty rajaamaan, jolloin on tyydyttävä epämääräisempään paikkatietoon jolla on varauduttava muinaisjäännöksen olemassaoloon alueella.

Espoossa 7.10.2004



Timo Jussila

Kartta: tutkimusalue



Muinaisjäännökset**KIURUVESI 51 SULKAVA-JOENLAHTI**

1000 00 41157

Rauh.lk: 2

Ajoitus: kivikautinen
Laji: asuinpaikka

Kartta: 3314 09, x: 7039 91 y: 3487 13 z: 112 ±1 m

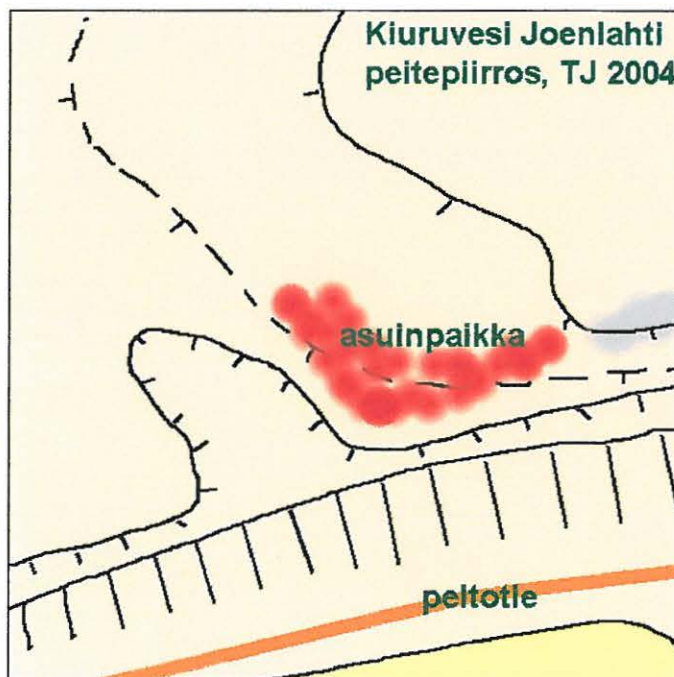
Tutkijat: Jussila T 2004 inventointi

Löydöt: KM 34652:1, 12 kpl, kvartsi-iskoksia, Jussila T 2004, diar. 26.6.2004, metsänlaikutusvaoista. :2, 1 g, 1 kpl, palanutta luuta.

Sijainti: Paikka sijaitsee Kiuruveden kirkosta 22,2 km etelään, Sulkavanjärven eteläosan itäpuolella olevan Mustikkalahden pohjukassa, Joenlahden pohjoisrannalla, rannasta n. 75 m pohjoiseen, peltotien kohdalta kohoavan jyrkän törmän laella, kohdalla missä maasto alkaa nousta törmältä itään mentäessä.

Huomiot: Havaittiin laikutetussa metsämaassa kvartseja n. 30 x 20 m alalla. Maaperä paikalla on saveksinen moreeni, kohtalaisen kivinen. Kasvillisuus on ollut paikalla kuusimetsää. Paikalla on ollut pieni niemeke jonka länsipuolella on ollut hyvin matala pieni lahdeke, eteläpuolella syvä vesi. Ks. peitepiirros. Kvartseja esiintyi jyrkän törmän suunnassa 30 m matkalla, itään kalliopaljastumaan asti, jossa maasto nousee.

Peitepiirros:



Maastokarttaote seur. sivulla

Kuruvesi 51 Joenlahti



Kuvattu koilliseen. Törmä oikealla. Asuinpaikka "auringonpaisteen alalla".



Kuvattu pohjoiseen peltotien laidalta. Asuinpaikan länsireuna aukon kohdalla, törmän laella.

Kuruvesi 51 Joenlahti



Kvartsi-iskoksia "in-situ" metsänlaikutusvaossa.



Arkeologin työkalu pelkka ja sen yläpuolella kivistä ihmisen työkalunteossaan iskemä kvartsi-iskos metsänlaikutusvaossa.

KIURUVESI 52 SULKAVA VUOHENSAARI

1000 20 4158

Rauh.lk: 2

Ajoitus: kivikautinen

Laji: asuinpaikka

Kartta: 3323 07, x: 7040 88 y: 3485 05 z: 112 ±1 m

Tutkijat: Jussila T 2004 inventointi

Löydöt: KM 34653:1, 1 kpl, kvartsikaavin, Jussila T 2004, diar. 26.6.2004, koekuopasta, pyöreäselkäinen ja -teräinen bipolaariytimestä tehty kaavin.
:2, 2 kpl, kvartsi-iskoksia, koekuopasta.

Sijainti: Paikka sijaitsee Kiuruveden kirkosta 20,8 km etelään, Sulkavanjärven keskellä olevan Vuohensaaren länsirannalla, luoteisrannalla olevasta vanhasta hiekkakuopasta n. 30 m lounaaseen, rantaan laskevan loivahkon ja luontaisen rintein laella (muualla ranta jyrkkää vanhaa hiekanottoaikan reunaa).

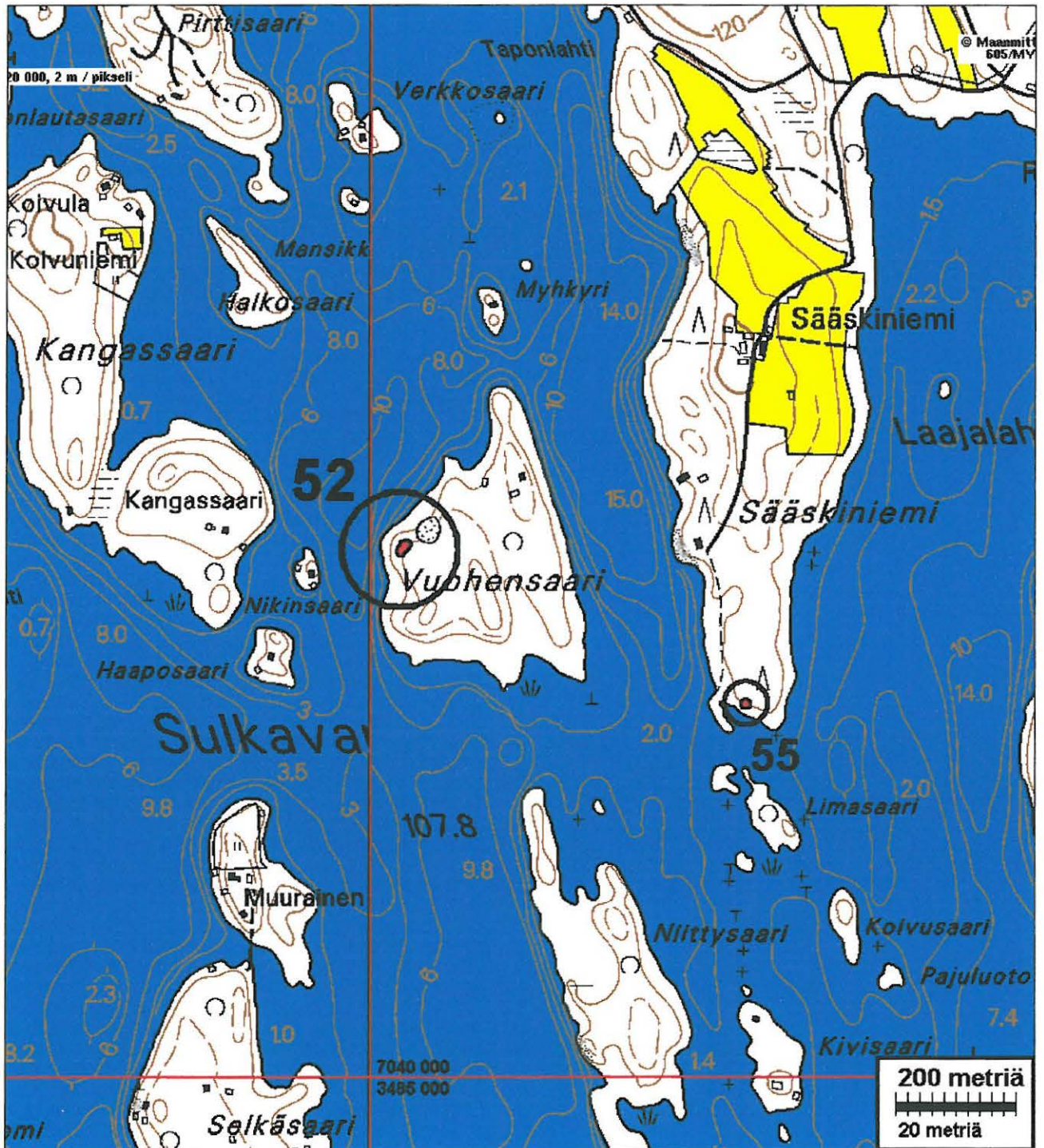
Huomiot: Saarta peittää koko sen länsiosalta lähes kivetön lajittuneen hiekan kerros, jonka paksuus vaihtelee hiekkakuopasta ja koekuopista tehtyjen havaintojen perusteella yli puolesta metristä pariin kymmeneen senttiin. Itäosassa saarta maaperä on kivi-sempi, mutta hiekkainen. Saaren maaperä poikkeaa jyrkästi ja silmiinpistävästi Sulkavan alueen muusta maaperästä, joka on silttinen moreeni. Saaren rannat ovat aivan rantavyöhykkeellä matalat ja märät, alavan rannan leveyden ollessa n. 7-15 m, itärannalla maasto nousee jyrkästi heti rannasta. Rantavyöhykkeen takana on jyrkkä törmä, joka nousee n. 3-4 m rannan tasosta. Monin paikoin törmästä erottaa että se on selvästi kaivettu, luonnon. Paikoin kaivuujäljet ovat hyvin selvät, paikoin jo hieman loiventuneet. Länsi- ja etelärannalla ehjää alkuperäistä loivaa törmää on näkyvissä vain parissa kohden kapealla alalla. Saaren lounaislänsi- ja eteläranta on viety aikojen kuluessa pois, siitä on otettu hiekkaa. Sääski-niemen isännän kertoman mukaan rantatörmästä otettiin viimeksi hiekkaa 90-luvun lopulla talvella räjäyttämällä jäistä maata hajalle.

Saari on mitä potentiaalisin pyyntikulttuurin asuinpaikoille. Se on aivan keskellä kulkureittiä - sitä ei voi olla ohittamatta järveä kulkiessa. Se on luonnollinen ja väistämätön rantautumispaikka - järven lähes ainoa kivetön hiekkaranta. Koekuopitin systemaattisesti nykyisen törmän reunan n. 10 m välein (paikoin tiheämmin) koko saaren länsi- ja eteläosassa. Koekuopissa oli vahva ja selvä podsolmaannos kaikkialla, mikä on häiriintymättömän maaperän merkki. Ainoastaan yhdessä kohden havaitsin merkkejä esihistoriasta: kvartseja. Löytökohdalla rantatörmä vaikutti kapealla alalla olevan alkuperäinen. Silti löytökuopan lähistölle tekemistäni lukuisista koekuopista en saanut enempää havaintoja esihistoriasta. Kyseessä lienee asuinpaikan rippeet, jota voi olla vielä jäljellä löytöpaikan ja sen pohjoispuolella olevan hiekkakuopan välillä, törmän reunoilla. Mahdollisen asuinpaikan rippeiden rajaus on hyvin epäselvä. On mahdollista, että tiheämpi koekuopitus saaren itärannalla (missä koekuopitin satunnaisesti) voisi vielä paljastaa pienialaisen muinaisen leiri-

tai asuinpaikan, joka nyt on saattanut jäädä havaitsematta normaalin inventoinnin satunnaisella etsintämenetelmällä.

On ilmeistä, että saarella mahdollisesti olleet asuinpaikat on viety pois hiekanotossa aikojen kuluessa. Ilmiö on varsin yleinen koko Järvi-Suomessa. Hiekkaiset rantatörmät ovat olleet kaikkialla otollisia ja helposti (talvella) hyödynnettäviä rakennus- ja maanparannushiekan lähteitä, seuduilla, missä hiekkamaita on vähän tai hankalasti saavutettavissa korkeiden mäkien rinteillä.

Maastokarttaote 1:10 000



Kiuruvesi 52 Vuohensaari



Löytökoekuoppa. Kuvattu rannan suuntaa,



Koekuopasta löydetty kaavin. Terä retusoitu oikealle kapealle reunalle.

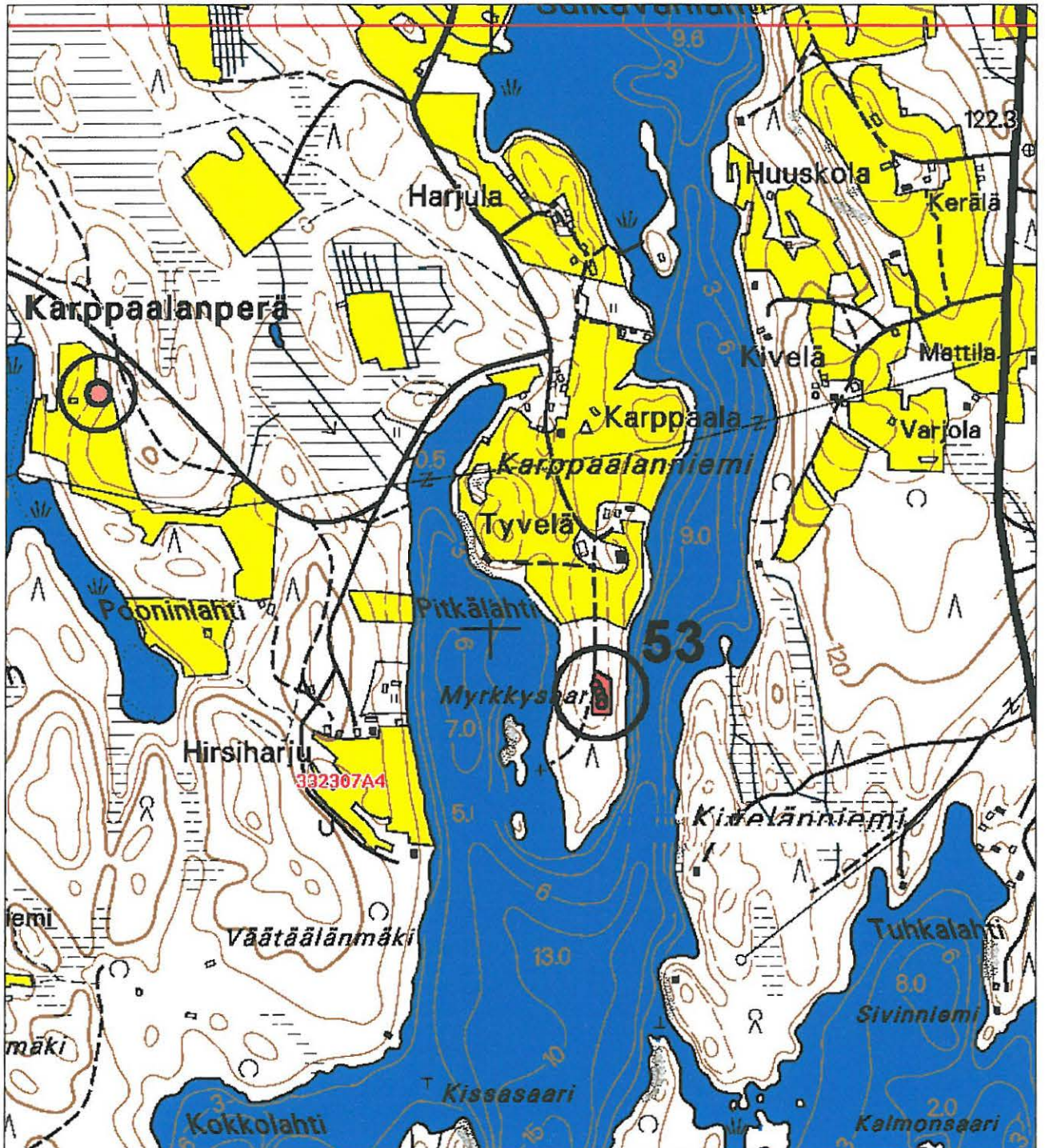
KIURUVESI 53 KARPPAALANNIEMI

1000 00 1129

- Rauh.lk: 2
- Ajoitus: historiallinen
Laji: asuinpaikka
- Kartta: 3323 07, x: 7043 89 y: 3484 17 z: 112 ±1 m
- Tutkijat: Jussila T 2004 inventointi
- Sijainti: Paikka sijaitsee Kiuruveden kirkosta 17,7 km etelään, Sulkavanjärven pohjoisosassa olevan etelään kurottuva Karppaalanniemen kapean kärkeosan keskivaiheilla, heti tien itäpuolella, n. 100 m pellon rajasta etelään.
- Huomiot: Paikalla on heti tien itäpuolella olevan pienen kumpareen laella sammaleen peittämä kiukaan raunio, kooltaan 4x4,5 m. Kiukaan kupeeseen tekemässäni koekuopassa oli hiiltä ja palanutta savea, sekä palaneita kiviä. Tästä kiukaasta 22 m etelään on toinen maakiven kupeessa oleva sammaleen peittämä kiviraunio, kooltaan n. 2,5 x 2,5 m. Siitä edelleen 12 m kaakkoon on isompi sammaleen peittämä kiviraunio kooltaan 3,5 x 3,5 m, jossa on palaneita kiviä. Tästä 6 m kaakkoon on pieni sammaleen peittämä kiviraunio, kooltaan 3 x 3 m. Siitä edelleen 4 m kaakkoon on pieni sammaleen peittämä kiviraunio, kooltaan 1,5 x 2 m.
- Paikalla on siis ainakin kaksi kiukaan rauniota ja siten kahden lämmitetyn rakennuksen paikat. Paikka on kuusimetsää, ja nyt laitumena. Maaperä on kivinen moreeni. Karppaalanniemen emäntä Marja Nousiainen kertoi, että yksi kiukaista on ollut "kautta aikojen" talonväen tiedossa (kivirauniona), mutta että sen tarkoitusta ei ole tiedetty. Muistitietoa paikalla olleista rakennuksista ei ole ja että alue on ollut aina metsää. Tällä perusteella paikalla on autioitunut 1-2 talon kylätontti, joka lieinee 1800-lukua vanhempi. Perimätieto kertoo, että alueella olisi ollut Sulkavankylän ensimmäinen talo Karelinniessä (joka on Pielaveden puolella 5,5 km etelään). Karppaalanniemen kärki on ollut alunperin Karelinniemen talon maata. Sulkavan kyläkirjan mukaan (Kokkonen: Sata suorta Sulkavassa, 1997), Karppaalanniemi on yksi Sulkavan vanhimmista taloista, perustettu 1500-luvulla, samoin kuin Karelinniemi.
- Kyseessä on mielenkiintoinen ja arkeologisesti hyvin säilynyt muinaisjäänös, todennäköisesti autioitunut kylätontti/talonpaikka. Paikka saattaa varsin todennäköisesti liittyä Sulkavan seudun varhaisimpaan kiinteään asutukseen ja paikan ajoitus voi ulottua 1500-luvulle. Aivan mahdotonta ei ole, että kyseessä voisi olla vakinaista asutusta edeltävä eräsijan paikka, jolloin raunioiden ajoitus olisi vieläkin vanhempi. Pienen pieni mahdollisuus on, että kyseessä voisi olla ns. lapinraunio, eli tässä tapauksessa rautakautinen kalmisto - joskaan rauniot eivät ole erityisen tyyppisiä lapinraunioita. Arkistotutkimus ja isojakokartta (1779) - jota ei nyt tutkittu - saattaa antaa lisävalaistusta asiaan.

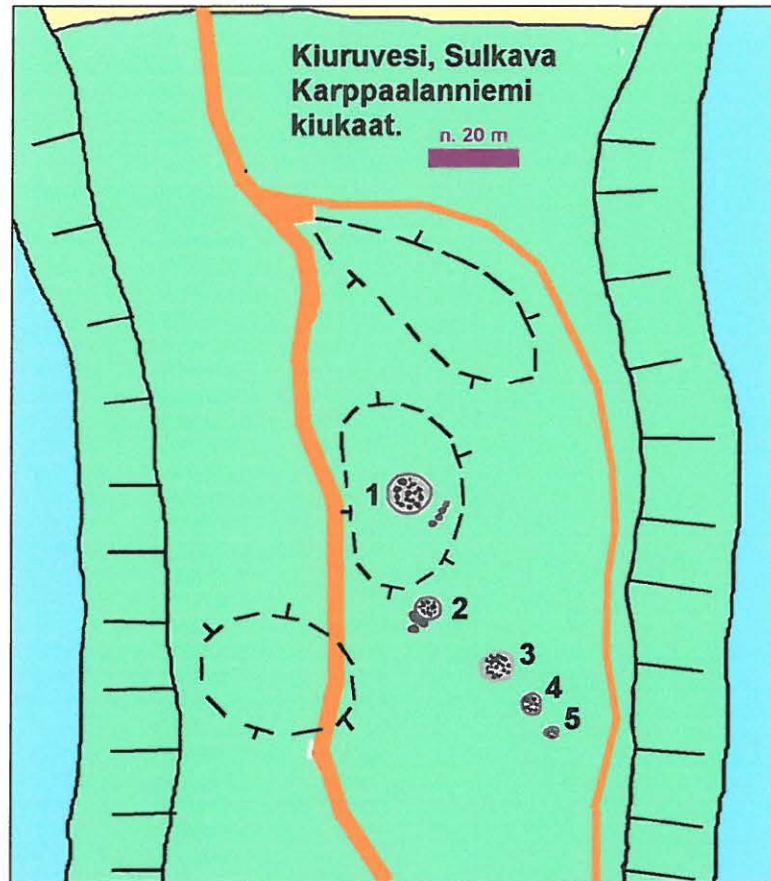
Kiuruvesi 53 Karppaalanniemi

Maastokarttaote 1: 10 000



Kiuruvesi 53 Karppaalanniemi

Peitepiirros:



Pohjoisin ja isoin raunio 1 rinteen laella kuvan keskellä, kuvattuna tieltä itään.

Kiuruvesi 53 Karppaalanniemi

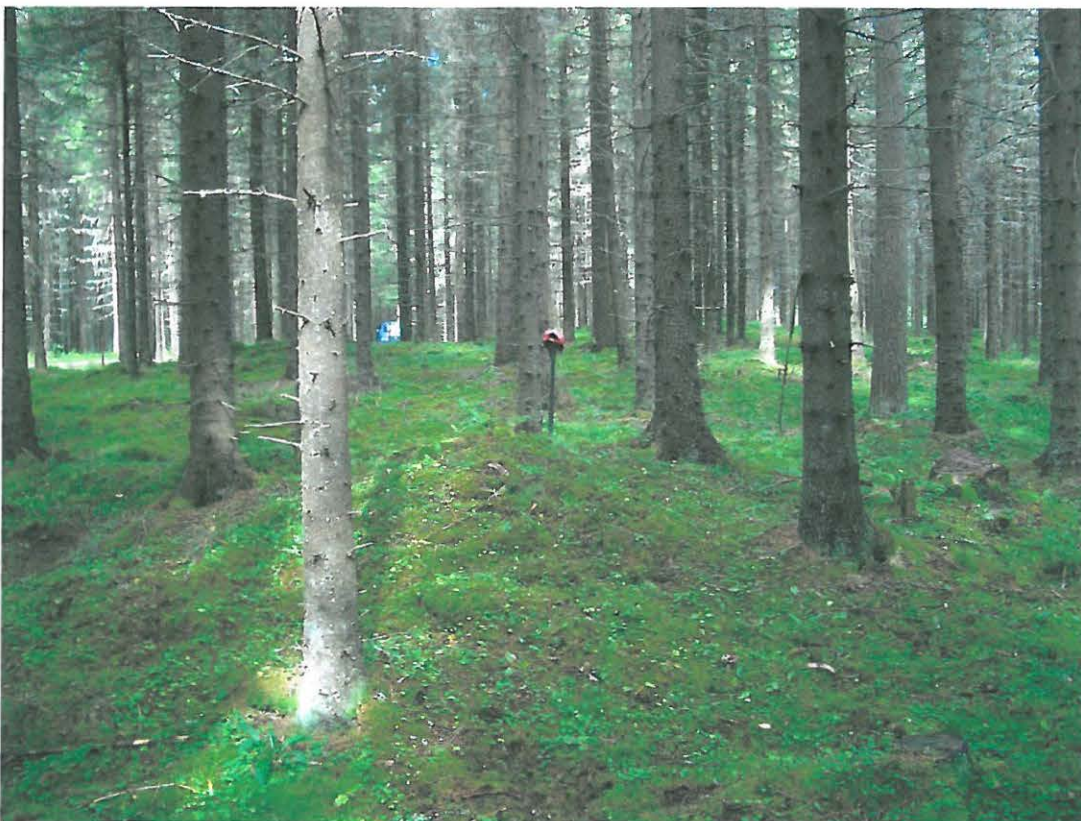


Isoin raunio 1 kuvattuna luoteeseen.



Raunio 2, kuvattu kaakkoon.

Kiuruvesi 53 Karppaalanniemi



Raunio 3 kuvattu pohjois-luoteeseen.



Raunio 4, kuvattu etelä-kaakkoon.

KIURUVESI 54 SULKAVA KÄÄNNINNIEMI

1000 00 4060

Rauh.lk: 3 (ei suojelukohde, mutta suosittelen säilytettäväksi kaavassa)

Ajoitus: historiallinen
Laji: valmistus: tervahauta

Kartta: 3314 09, x: 7039 17 y: 3486 62 z: 111 ±1 m

Tutkijat: Jussila T 2004 inventointi

Sijainti: Paikka sijaitsee Kiuruveden kirkosta 22,8 km etelään, Sulkavanjärven eteläosan itärannalla olevan Käänninniemen eteläpään kärkinipukassa, sähkölinjasta n. 40 m itään, rantatörmän päällä.

Huomiot: Paikalla on rannasta jyrkähkösti kohoava rantatörmä, joka on aivan niemen kärkiosassa maaperältään lajittunutta ja lähes kivetöntä hiekkaa (muualla ympäristössä kivistä hiekka-hiesumoreenia, maaperän raja on jyrkkä). Rantatörmän päällä on iso ja hyvin säilynyt tervahauta, halkaisijaltaan n. 15 m. Toinen pienempi tervahauta on kärkinipukassa, törmän laella (alemmalla tasolla). Kyseessä ovat ainoat Sulkavanjärven alueella tapaamani tervahaudat, vieläpä hyvin säilyneitä. Vaikka tervahauta onkin yleinen ja suhteellisen nuori rakennelma, voisi näitä tervahautoja pyrkiä mahdollisuuksien mukaan säilyttämään paikallisina erikoisuuksina. Alue olisi myös mitä erinomaisin kivikautiselle asuinpaikalle. Suppealle alalle tekemistäni parista kymmenestä koekuopasta en saanut mitään havaintoja tai edes vihjettä esihistoriasta. Lieneekö rantatörmä alkuperäinen? Onko alkuperäinen ranta viety täälläkin pois hiekanotossa (vrt. Vuohensaari).

Ks. maastokarttaote kohteen 51 yhteydessä.



KIURUVESI 55 SÄÄSKINIEMEN KÄRKI

Rauh.lk: 3 (ei suojelukohde)

Ajoitus: ajoittamaton

Laji: löytöpaikka

Kartta: *Sulkavanjärvi*
3323 07, x: 7040 62 y: 3485 61 z: 110 ±1 m

Tutkijat: Jussila T 2004 inventointi

Löydöt: KM 34654, 1 kpl, kvartsi-iskos / tuluskvartsi ?, Jussila T 2004, diar. 26.6.2004, koekuopasta.

Sijainti: Paikka sijaitsee Kiuruveden kirkosta 21,2 km etelään, Sulkavanjärven keskiosassa, itäpuolella olevan pitkän Sääskiniemen äärimmäisessä kärjessä, kärjen lounaisrannalla, rantatörmän päällä.

Huomiot: Niemen kärjen lounaisosassa 2-3 metriä korkean rantatörmän laki on tasainen. Maaperä on varsin kivinen hiekkamoreeni. Kasvillisuus katajaa, kuusta ja mäntyä. Paikalle tekemästani koekuopasta löytyi sievä ihmisen iskemä ja muotoilema kvartsi. Lukuisista löytökuopan lähistölle ja kärjen alueelle tekemistäni koekuopista en saanut mitään muuta havaintoa ihmistoiminnasta. löydetty kvartsi on selvästi muokattu, joko esineen katkelma tai ydin. Muiden löytöjen ja havaintojen puute viittaa siihen, että kyseessä saattaisi myös olla tulen iskentään yleisesti käytetty ns. tuluskvartsi (tulikivi eli ukonkivi), joita on käytetty vielä 1800-luvulla.

Ks. maastokarttaote paikan 52 yhteydessä.



Löytöpaikka kuvan keskellä. Kuvattu itään.

Kiuruvesi 55 Sääskiniemen kärki:



Kvartsiesine Sääskiniemestä. Esihistoriallinen esine vaiko tuluskvartsi?

KIURUVESI 56 SALMIJÄRVI-JÄRVENPÄÄ

Rauh.lk: 2 (3).

Ajoitus: kivikautinen
Laji: asuinpaikka (mahdollinen)

Kartta: 3323 07 x: 7046 62 y: 3483 89 z: 130

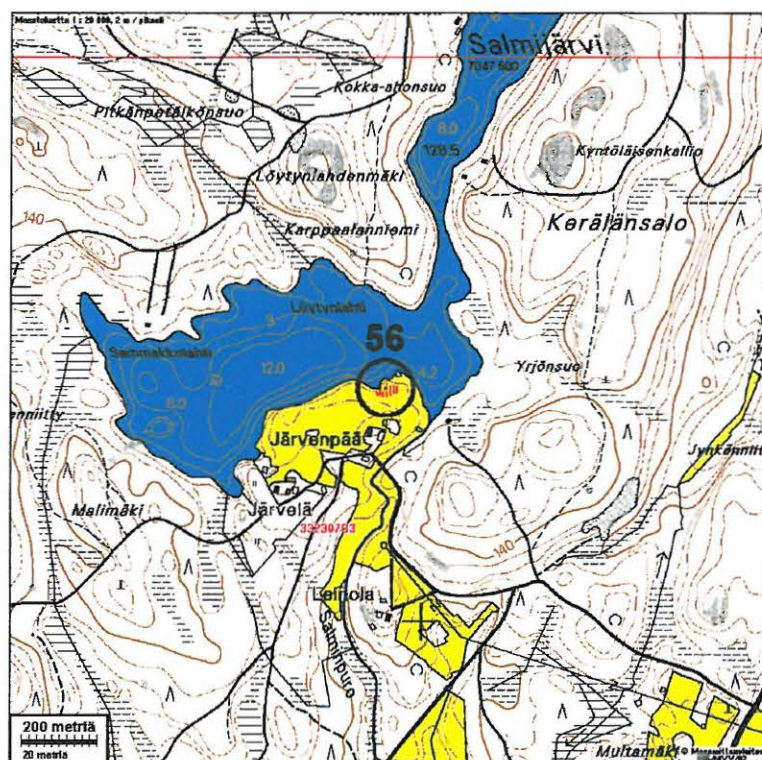
Tutkijat: Jussila T & Sepänmaa T, 2004 inventointi

Löydöt: KM _____, 2 g, 1 kpl, piisäle, Jussila T 2004, bipolaarinen kapea piisäle, kermanvaaleaa rusehtavaa mattapintaista piitä. Voimakkaan iskun aiheuttama aaltomainen jälki toisessa päässä.

Sijainti: Paikka sijaitsee Kiuruveden kirkosta 15,0 km etelään, Salmijärven eteläpäässä, järven lasku-uoman, Salminpuron länsipuolella olevassa peltoniemekkeessä, Järvenpään talosta n. 100-120 m pohjois-koilliseen.

Huomiot: Järvenpään tilan pellot tarkastettiin 13.10.2004. Pellon kynnös oli tuore, eikä sade ollut sitä vielä puhdistanut. Peltoniemekkeen länsityvestä, rannasta n. 15 m päästä löytyi kynnöksestä piisäle, joka on selvästi (mm. Aivar Kriiskan mukaan) esihistoriallinen. Sen lisäksi alueella havaittiin pari epämääräistä kvartsia, jotka saattaisivat olla ytimiä. Kvartsit jätettiin peltoon. On todennäköistä että paikalla on kivikautinen asuinpaikka, josta nyt ei ollut mahdollista saada tarkempia havaintoja. Asuinpaikkaa ei kyetty rajaamaan. On syytä kuitenkin varautua alueella olevaan muinaisjäänökseen. Salmijärvi on kuroutunut Ancylusjärvestä n. 7800 eKr ja on mahdollista, että pii voisi ajoittua tuohon aikaan.

Maastokartta 1:10 000



KIURUVESI 56 SALMIJÄRVI-JÄRVENPÄÄ



Piisäleen löytöpaikka punaisen hatun kohdalla. Todennäköisesti paikalla on kivekautinen asuinpaikka

Piisäleen alapuoli



Piisäleen yläpuoli



Aiemmin tunnetut löytöpaikat

Tutkimusalueelle eli Sulkavanjärven rannan tuntumaan osuu kaksi löytöpaikkaa:

KIURUVESI VANHAPIHA *1000 00 21164*

Kylä: SULKAVANJÄRVI

Ajoitus: kivikautinen
Laji: löytöpaikka

Kartta: 3323 07, x: 7042 02 y: 3484 28 z: 115

Tutkijat: Matiskainen H 1977

Löydöt: KiKsM 7, 1 kpl, kivitaltta, 1941.

Huomiot: Sulkavanjärven W-ranta, Hyvölänniemen kärki Ranta. Vanhapihan talon lähistö.

Paikkaa ei tarkastettu elokuussa 2004, pelto oli viljalla. Paikka tarkastetaan uudelleen syksyllä 2004.

KIURUVESI HIRSIHARJU *1000 00 11163*

Kylä: SULKAVANJÄRVI

Ajoitus: kivikautinen
Laji: löytöpaikka

Kartta: 3323 07, x:7044 40 y: 3483 36 z: 115

Tutkijat: Jussila T 2004, inventointi

Löydöt: *(KM 29306)*
kivitaltta, löytynyt peltotienteossa v. 1995 (Eino Remes)

Huomiot: Karppaalanperä, Jouhtisen pohjoispäästä n. 200 m koilliseen, pellon reunasta.

Kävin paikalla 2004. Pellossa on mainio törmä ja terassi löytökohdan alapuolella ja toinen metsässä löytökohdan yläpuolella. Tein yläpuoliselle törmälle useita koe-kuoppia saamatta havaintoja esihistoriasta.



Kirveenlöytöpaikka. Löytynyt kuvan keskellä olevaa tietä tehtäessä.

Aivan tutkimusalueen liepeiltä tunnetaan seuraavat löytöpaikat:

PIELAVESI KARELINNIEMI

Sulkavanjärven niemestä sanotaan löydetyn useita kiviesineitä. Ks. Pielaveden Sulkavanjärven inventoinnin raportti.

KIURUVESI PALJAKKA *263 01 0031*

Kylä: RAPAKKOJOKI

Ajoitus: rautakausi / historiallinen ?

Laji: palvonta: kuppikallio (?)

Kartta: 3323 08, x: 7050 90 y: 3483 77 z: 165

Tutkijat: Matiskainen H 1977

Huomiot: Ylemmäisen- ja Raskeenlammen välissä sij. Paljakanvuori
Loivasti NW viettävä kalliopinta P-vuoren kork. kohdalla

KIURUVESI ASIAISKOSKI *1000 00 4165*

Kylä: NOUSIALA

Ajoitus: kivikautinen

Laji: löytöpaikka

Kartta: 3314 09, x: 7038 70 y: 3483 39 z: 105

Tutkijat: Matiskainen H 1977

Löydöt: KM 13646, 1 kpl, kourutaltoa, A. Pietikäinen 1954, diar. 8.11.1954, Mitat: 170 x 45 x 27 mm. Löydetty peltotöiden yhteydessä.

Sijainti: Tutk. alueen lounaispuolelta, Kotajärven länsipuolella.

Huomiot: Asiaiskosken Isoniitty (nyk. Peräniitty) Loiva rinne kahden harjanteen välissä

KIURUVESI JAUHAINEN

1000 00 4166

Kylä: HEINÄKYLÄ

Ajoitus: ajoittamaton

Laji: löytöpaikka

Kartta: 3323 08, x: 7050 60 y: 3487 32 z: 100

Tutkijat: Matiskainen H 1977

Löydöt: KM 14868, 1 kpl, kaarnakoho, P. Jauhiainen 1954, diar. 20.4.1960, Mitat: 115 x 73 x 25 mm, reijän läpimitta 15-25 mm. Löydetty savenoton yhteydessä.

Sijainti: Tutk. alueen pohjoispuolelta

Huomiot: Heinäjärvestä Ruutanalammen kautta Kiuruveteen laskevan Heinäpuron varresta, n. 300 m puron niskasta alaspäin

KIURUVESI RAJALA

1000 00 4169

Kylä: SULKAVANJÄRVI

Ajoitus: kivikautinen/historiallinen

Laji: löytöpaikka

Kartta: 3323 07, x: 7040 95 y: 3486 90 z: 127

Tutkijat: Matiskainen H 1977

Löydöt: KuM 6287, 1 kpl, reikäkivi, mahd. värttinänkehrän puolikas hiekanoton yhteydessä.

Huomiot: Sulkavanjärven E-puoli, löytö as.rak:sta n. 250 m NE Suosta kohoavan Nousias-harjun SE-laita, hiekkakuoppa

KIURUVESI KALIMA

1000 10 4168

Kylä: SULKAVANJÄRVI

Ajoitus: kivikautinen

Laji: löytö

Kartta: 3323 07, x: 7041 52 y: 3486 86 z: 135

Tutkijat: Matiskainen H 1977

Löydöt: KuM 6286, 1 kpl, reikäkivi, M. Piekiäinen 1940, hiekanoton yhteydessä.

Huomiot: Sulkavanjärven Laajalahden pohjukasta E n. 500 m
Nousiaisharjun NE-rinteen hiekanottokuoppa