

**KIURUVEDEN
KOIVUJÄRVEN
RANTAOSAYLEISKAAVA-ALUEEN
MUINAISJÄÄNNÖSTEN
INVENTOINTI
2001**

**Kustantaja:
Kiuruveden kaupunki**

**Timo Jussila
Mikroliitti Oy**

Perustiedot

- Alue** Koivujärven rantaosayleiskaava-alue, Koivujärven rannat ja saaret pääosin. Idässä Tiensuun tilan tasalta pohjoiseen ja lännessä Vehkalahden tasalta pohjoiseen.
- Tarkoitus** Esihistoriallisten muinaisjäännösten paikantaminen kaava-alueelta, jotta ne voidaan ottaa huomioon kaavaa laadittaessa ja maankäyttöä suunniteltaessa. Muinaisjäännösten saaminen suojelun piiriin, jotta ne eivät tutkimatta tuhoutuisi. Materiaalin kerääminen Museoviraston ja Ympäristökeskuksen lausuntoa varten.
- Tavoite** Mahdollisimman monen uuden muinaisjäännösten paikantaminen alueelta. Pääpaino ehjien ja suojeluarvoa omaavien aiemmin tuntemattomien kohteiden paikantamisessa, rannan läheisyydestä.
- Työaika** Kenttätyöaika: elokuussa 3 työpäivää: Timo Jussila ja Antti Krapu
lokakuussa 1 työpäivä.: Timo Jussila ja Timo Sepänmaa
- Kustantaja** Kiuruveden kaupunki
- Tekijä** Mikroliitti Oy, Timo Jussila
- Tulokset** Kaikkiaan 2 uutta kohdetta.
2 uutta suojelukohdetta, molemmat kivikautisia asuinpaikkoja pellostä.
Uudet kohteet nro 49 ja 50.
Ennen inventointia alueelta tunnettiin yksi kivikautinen asuinpaikka (nro 48) ja kaksi historiallisen ajan löytöpaikkaa (177,178).
- Löydöt:** KM kvartsi-iskoksia ja ytimiä.
- Arvio:** Kaava-alue tuli perusteellisesti tarkastettua joitain peltoalueita lukuunottamatta. Huomattava osa pelloista heinällä, näitä ei katsottu.
- Aiemmat tutkimukset: Heikki Matiskainen inventointi 1977.

Sisältö:

Kertomus	3
Yleiskartta	5
Muinaisjäännökset (kuvaukset ja kartat)	6

KIURUVEDEN KOIVUJÄRVEN RANTAOSAYLEISKAAVA-ALUEEN MUINAISJÄÄNNÖSTEN INVENTOINTI 2001

Vesistöhistoria

Yleisin muinaisjäännöstyyppimme on pyyntikulttuurin asuinpaikka (kivi-varhaisrautakausi). Nämä ovat aina lähes poikkeuksetta sijainneet aivan oman aikansa rantaviivan tuntumassa. Tämän takia on muinaisjäännösinventointien yhteydessä ensimmäiseksi pyrittävä hahmottelemaan inventoitavan vesistön historiaa, mikäli sitä ei ole aiemmin jo tutkittu.

Muinaisen Saimaan ja Päijänteen vesistö kuroutui Ancylysjärvestä n. 9500 vuotta sitten (7500 eKr.). Sen jälkeen Saimaan vesistö oli Pielavesijärven pohjoispäässä olleen lasku-uoman kautta yhteydessä Ancylysjärveen. Tuolloin vedentaso oli Koivujärven eteläpään alueella n. 134 m korkeudella. Tuolloin - n. 7500 eKr. - erkani myös Koivujärvi Ancylysjärvestä, lasku-uoman ollessa nykyisellä paikalla. Ancylysjärvi laski Koivujärven eteläpuolella n. 120 m tasolle 6900 eKr. mennessä, jolloin Keitele-Päijänne kuroutui Itämerestä. Tuon jälkeen koivujärvi laski vetensä muinaiseen Päijänteeseen. Muinais-Päijänteen tulva (n. 5000 eKr.) ei ulottunut Koivujärvelle. Korkeimmillaan se ulottui Koivujärven eteläpuolella n. 115 m korkeudelle.

Koivujärven pinta on nykyään n. 131 m tasolla. Järveä lienee laskettu runsaan metrin verran historiallisena aikana. Muinaisjäännöksiä voidaan etsiä alimmillaan n. 133 m korkeustasolta. Ylin realistiset korkeustaso, jolta muinaisen ihmisen asumisen jälkiä voidaan etsiä lienee Ancylysjärven 8500 eKr. korkeustaso n. 160 m. Boreaalikauden alun (8000 eKr.) vedentaso on alueella ollut n. 143 m miltä korkeustasolta asuinpaikkojen löytyminen on jo hyvin mahdollista.

Työn suoritus

Kiuruveden kaupungilta saamani toimeksiannon mukaisesti inventoin Koivujärven ranta-alueita, muutaman sadan metrin säteellä nykyisestä rantaviivasta. Kenttätöiden pääosa tehtiin elokuussa 2001 kolmen työpäivän aikana. Tuolloin mukana oli kokenut arkeologian opiskelija Antti Krapu. Tuolloin tutkimme lähes kaikki rakentamattomat ja pelloksi raivaamattomat rantaalueet, joiden topografia olisi sovelias pyyntikulttuurin asuinpaikoille. (Soveltumaton topografia on jyrkkä rinne, laajat kalliot, louhikot). Alueen maaperä osoittautui arkeologin kannalta varsin kehnoksi. Enimmillään maaperä oli varsin kivistä hienoainesmoreenia. Tosin tällaisten maaperäalueiden sisällä oli siellä täällä vähäkivisempiä ja heikkaisempia maastonkohtia. Inventoinnin havainnointi - koekuopitus keskittyi näille pienialaisille maastonkohdille. Käsitykseni mukaan alue tuli hyvin kattavasti tutkittua. Rakentamattomilta metsäalueilta ei löytynyt yhtään mitään esihistoriaan viittaavaa. Onkin luultavaa, että pyyntikulttuurin asuinpaikat - jos niitä on alueella ollut - ovat sijainneet nykyisillä peltoalueilla. Pelloiksi on ensisijaisesti raivattu vähäkivisempiä ja suhteellisen tasaisia maastoja. Tämä oletuksen takia tein alueelle vielä erikseen matkan lokakuun 6. päivänä. Tuolloin kävin yhdessä erittäin kokeneen inventoijan ja arkeologin Timo Sepänmaan kanssa läpi kaikki rannan tuntumassa olevat kynnetyt peltoalueet. Tämä tuottikin tulosta. Alueelta saatiin esiin kaksi uutta kivikautista asuinpaikkaa, joista toinen sijaitsee n. 140 m korkeudella, jonka mukaan se ajoittuisi n. 7700 eKr.

Heti tutkimusalueen eteläpuolella, järven itäpuolella on alueen ainoa harjumuodostuma Tiensuun ja Peuraniemen välillä. Kävin siellä pikaisesti ja totesin alueen olevan varsin oivan esihistorialliselle asutukselle, ja siten mahdollisuudet muinaisjäännösten löytämiselle ovat alueella hyvät, vaikkakin hiekanotto on harjua kovasti runnellut. Koska harjuaalue oli kuitenkin reilusti tutkimusalueeni ulkopuolella, en ryhtynyt tarkempiin havaintojen tekoon.

Alueen joissain saarissa kävin pikaisesti Jo kartan perusteella ne ovat matalia ja siten varsin epätodennäköisiä esihistorialliselle asutukselle. Saarista ei mitään merkille pantavaa löytynyt.

Hietaniemen edustalla on **Kalmosaari**. Arvelin sitä alustavasti ns. ruumissaareksi, johon on tehty tilapäishautauksia. Hietaniemen talon isännän mukaan saari on kuitenkin hyvin matala ja erittäin kivinen, joten sitä tuskin on voitu hautasaarena käyttää. Saareen liittyy jokin tarina "sinne kuolleesta ihmisestä". En käynyt saarella

Koivujärveä koskevassa kyläkirjassa mainitaan että Hämeensaaresta on löydetty n.s. **rengaspyykki** (rajamerkki?). Tätä ei nyt tarkastettu.

Espoossa 19.10.2001



Timo Jussila

Mikroliitti Oy

Osoite: Kotitontuntie 17 F, 02200 Espoo

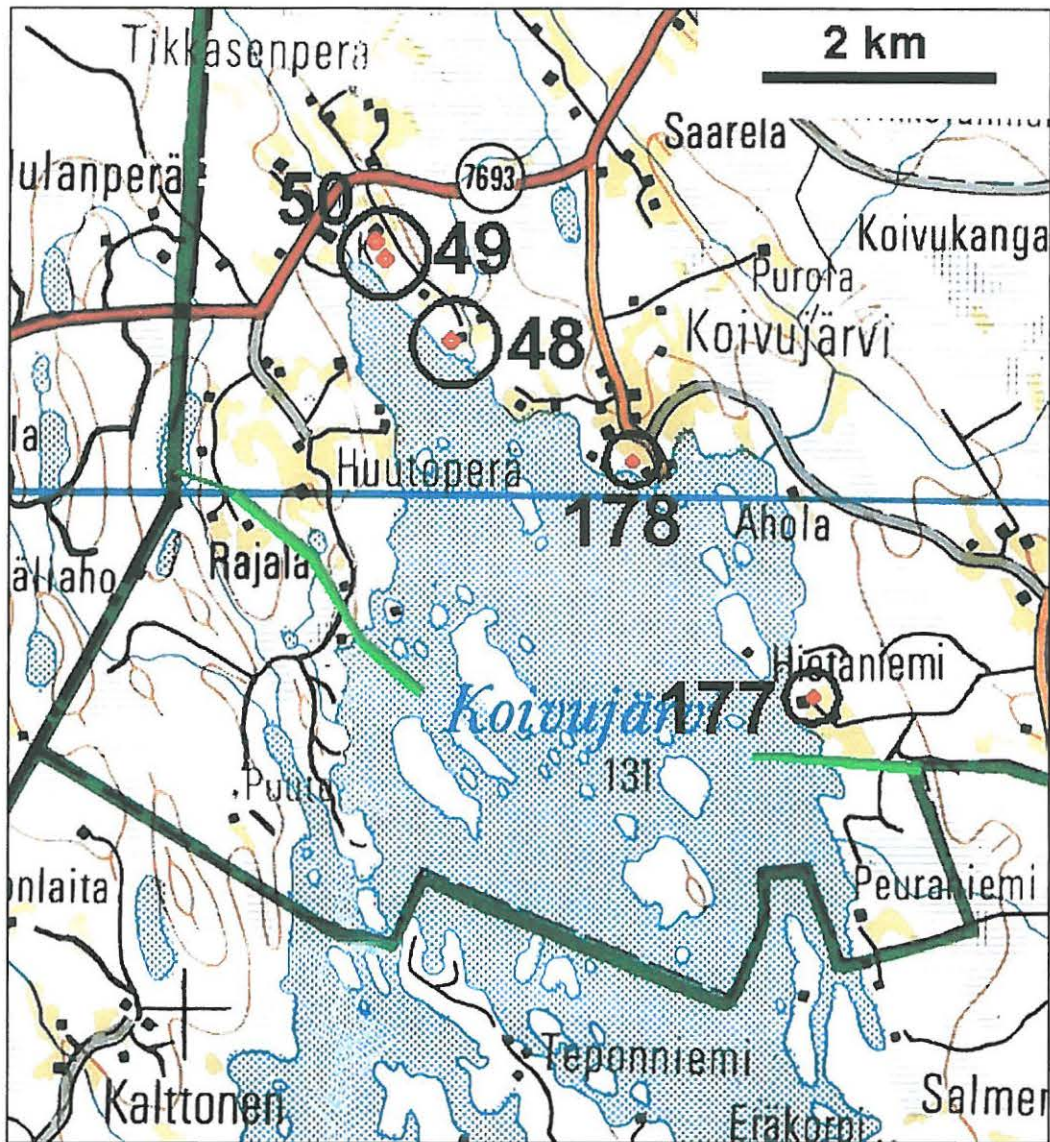
Puhelin: 09-4208852, 0400-530057

Fax: 09-4208967

Email: Mikroliitti@dlc.fi

www: <http://www.dlc.fi/~microlit>

Yleiskartta: Koivujärven muinaisjäännökset
Suojelukohteita numerot 48-50



KIURUVESI 48 KOIVUJÄRVI-HAAHKARINSUU

Ajoitus: kivitautinen
Laji: asuinpaikka (suojelukohde)

Kartta: 3323 01 KOIVUJÄRVI
x: 7046 04 y: 3462 28 z: 138 ±1 m

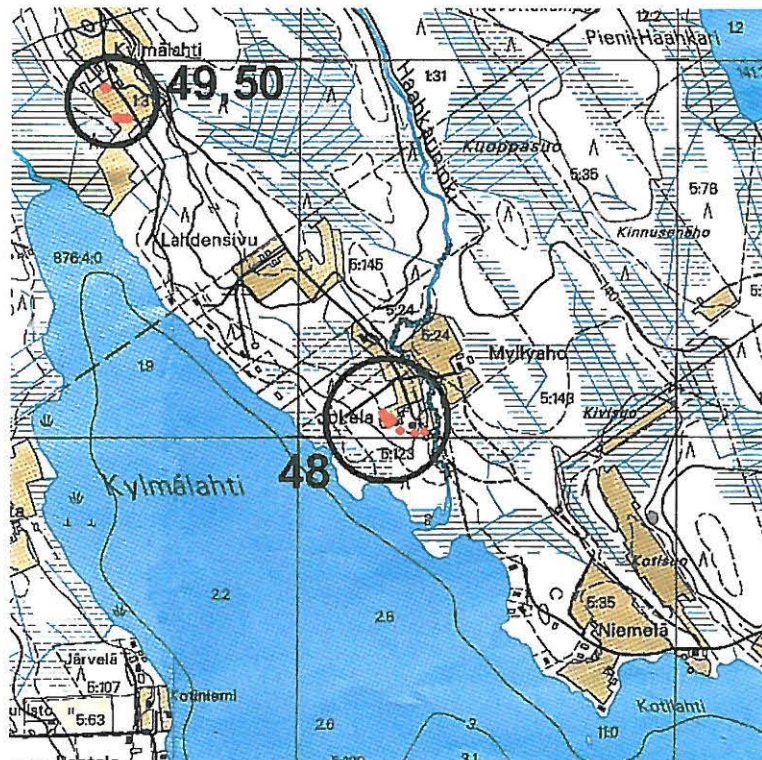
Tutkijat: Matiskainen H 1977 inventointi, Jussila T 2001 inventointi

Löydöt: Yksit, kiviesineitä, Huutoperän kansakoulun kokoelmassa: Hiomalaa'an kappale, suppiloreikäinen pallonuija. Lisäksi hukassa ovat liuskekeihäänkärki ja kivitaltta. Pallonuija Jokelan talossa. Löytötiedot: Matiskainen 1977.

Sijainti: Paikka sijaitsee Kiuruveden kirkosta 24,8 km SW, Koivujärven pohjoisrannalla, Haahkarinjoen suun länsipuolella olevan niemen kärkialueella, Jokelan talon länsipuoleinen pelto.

Huomiot: Matiskaisen (1977) mukaan löydöt suppealta alueelta hiekkaisesta pellostä. Matiskainen pitänyt paikkaa kivitautisena asuinpaikkana. V. 2001 paikalla käytössä pellot nurmella, eikä lisähavaintoja saatu tältä paikalta ja sen lähialueelta. Topografia, maaperä, sijainti ja löydöt viittavat mielestäni vakuuttavasti paikalla olevan kivitautisen asuinpaikan.

Peruskarttaote 2x2 km



50
KIURUVESI 49 KYLMÄLAHTI ALA

263 01 0050

Ajoitus: kivitautinen
 Laji: asuinpaikka (suojelukohde)

Kartta: 3323 01 KOIVUJÄRVI
 x: 7046 85 y: 3461 54 z: 135 ±1 m

Tutkijat: Jussila T 2001 inventointi

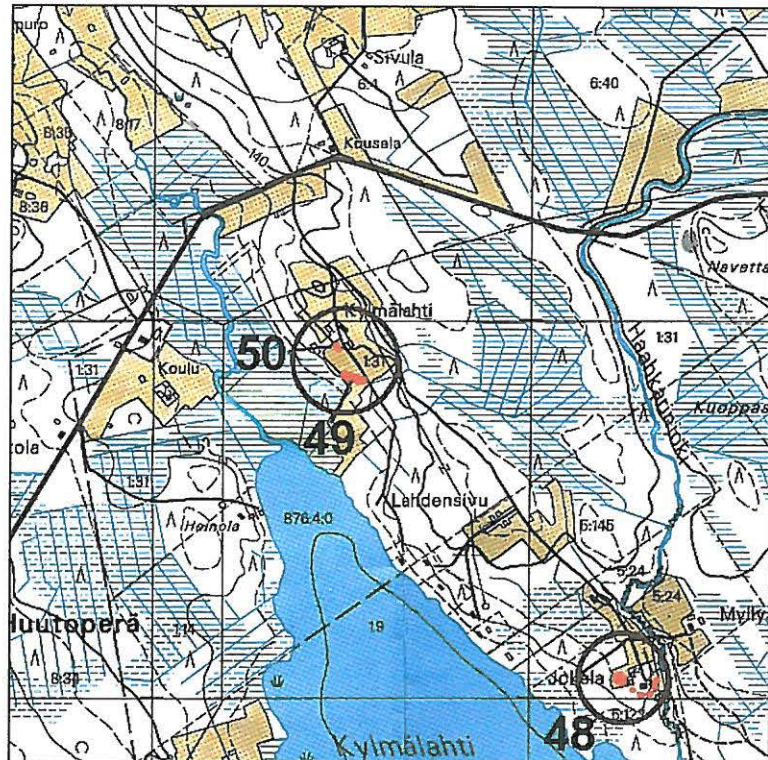
Löydöt: KM _____, 89 g, 9 kpl, kvartsi-iskoksia ja ydin, Jussila T 2001, pellostä.

Sijainti: Paikka sijaitsee Kiuruveden kirkosta 24,8 km SW, Koivujärven pohjoispään Kylmälahden pohjoisrannalla, Tikkasenjoen suun koillispuolella 250 m, Kylmälahden talosta 120 m etelään, peltorinteen eteläosassa, rantaan menevän tien lounaispuolella.

Huomiot: Kynnetyssä pellossa runsaasti kvartseja jokseenkin 135 m korkeuskäyrää noudattaen koko pellon alalla. Maaperä hienoainesmoreeni.

Peruskarttaote 2x2 km

Valokuva: kuvattu etelä-lounaaseen. Asuinpaikka kynnetyn pellon alaosassa, alapäästä 10-30 m ylärinteeseen, koko pellon leveydellä.



51 B
KIURUVESI 50 KYLMÄLAHTI YLÄ

263 01 0051

Ajoitus: kivikautinen
 Laji: asuinpaikka (suojelukohde)

Kartta: 3323 01 KOIVUJÄRVI
 x: 7046 93 y: 3461 49 z: 140 ±1 m

Tutkijat: Jussila T 2001 inventointi

Löydöt: KM _____, 120 g, 10 kpl, kvartsi-iskoksia ja ytimiä, Jussila T 2001, pellon yläosasta. Kvartsit osin epämääräisiä, pyörityneen oloisia, osin selviä iskoksia.

Sijainti: Paikka sijaitsee Kiuruveden kirkosta 24,8 km SW, Koivujärven pohjoispään Kylmälahden pohjoisrannalla, Tikkasenjoen suun koillispuolella 300 m, Kylmälahden talosta 50 m etelään, peltorinteen yläosassa, rantaan menevän tien SW-puolella.

Huomiot: Poimin kavrteja suppealta alalta pellon yläosasta. Saimaan ja Päijänteen rannansiirtymiskronologian mukaan asuinpaikka olisi rantatasolla juuri ennen Koivujärven kuroutumista Ancylysjärvestä. Paikka ajoittuisi tämän mukaan n. 7700-7800 eKr. Kvartsien osittainen epämääräisyys saattaisi johtua paikan iästä. Maaperä paikalla on (hienoaineksinen) moreeni.

Peruskarttaote edellisellä sivulla

Kuvattu kaakkoon. Asuinpaikkaa pellon yläosassa, 20 m tiestä ja tien puoleisesta pellon laidasta. Asuinpaikka 49 saman pellon alaosassa vasemmalla.



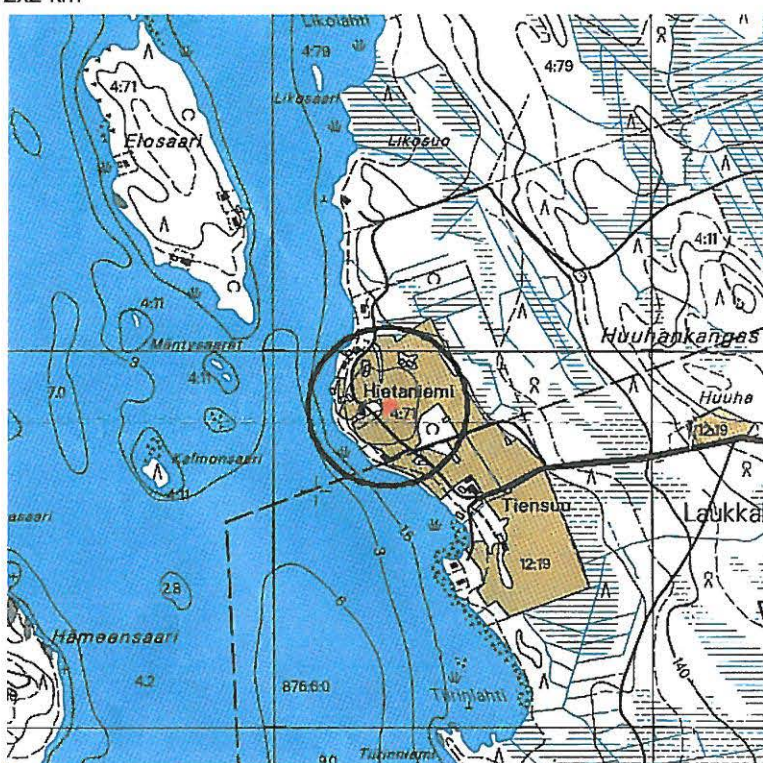
Kuvattu lounaaseen, jokisuuhun päin. Asuinpaikkaa kuvan alalla, parikymmentä metriä pellon reunasta.



KIURUVESI 177 HIETANIEMI

- Ajoitus: historiallinen
 Laji: löytöpaikka (talonpaikka ?) suojelua ehkä harkittava.
- Kartta: 3323 01 KOIVUJÄRVI
 x: 7042 88 y: 3465 28 z: 137
- Tutkijat: Matiskainen H 1978 inventointi, Jussila T 2001 inventointi
 Löydöt: Koivujoen kk 6, 4 kpl, painokivi, 1930, Harmaata kiillepit. liusketta. Löydetty peltotöiden yhteydessä. Löytäjä P. Saastamoinen.
 Koivujoen kk 7-9, 3 kpl, värttinänpyörä, Löytäjä P. Saastamoinen 1930, löydetty peltotöiden yhteydessä.
- Sijainti: Paikka sijaitsee Kiuruveden kirkosta 24,8 km SW, Koivujärven itärannalla.
 Huomiot: Löydöt Hietaniemen tilan isännän mukaan talon itäpuoliselta pellolta 100-200 m talosta. Löydöt viittaavat historialliseen aikaan ja kertonevat vanhasta talon paikasta. Nykyisen talon uuni on rakennettu 1850-luvulla ja hirsissä on vuosilukuja 1820-luvulta. Tilan historia ulottuu 1700-luvulle. löydöt kertonevat varhemmasta talon paikasta.

Peruskarttaote 2x2 km



KIURUVESI 178 RAUHANIEMI

- Ajoitus: historiallinen
 Laji: löytöpaikka
- Kartta: 3323 01
 x: 7044 94 y: 3463 02 z: 132
- Tutkijat: Matiskainen H 1978 inventointi
 Löydöt: Koivujoen kk, 1 kpl, värttinänpyörä, H. Saastamoinen 1910, Mitat: 76 x 73 x 12 mm, harmaata kiillepitoista liusketta, peltotöiden yhteydessä.
- Sijainti: Paikka sijaitsee Kiuruveden kirkosta 24,9 km SW, Koivujärven pohjoisrannalla.
 Huomiot: puhdas historiallinen löytöpaikka, ei suojelullista arvoa.