

# Kiuruvesi Kalliojärven-Toiviaisjärven- Hautajärven seudun rantaosayleiskaava-alueen muinaisjäännösinventointi 2008



Kiuruvesi: Kivimäki 2008

**Timo Jussila ja Hannu Poutiainen**



**Kustantaja: Kiuruveden kaupunki**

**Sisältö:**

<b>Perustiedot</b> .....	<b>2</b>
<b>Inventointi</b> .....	<b>4</b>
<b>Muinaisjäännökset</b> .....	<b>5</b>
KIURUVESI 11 LEHMILAHTI .....	5
KIURUVESI 61 KILPIMÄKI W .....	7
KIURUVESI 62 KYLLÖNNIEMI 1 .....	9
KIURUVESI 63 KYLLÖNNIEMI 2 .....	11
KIURUVESI 64 KÄMÄRÄNLAHTI.....	13
KIURUVESI 65 METSÄJÄRVI.....	16
KIURUVESI 66 HAUTAJÄRVEN VANHA SILTA .....	18
<b>Löytöpaikat</b> .....	<b>20</b>

---

*Kansikuva:* Kilpijärven Kilpimäen asuinpaikka.

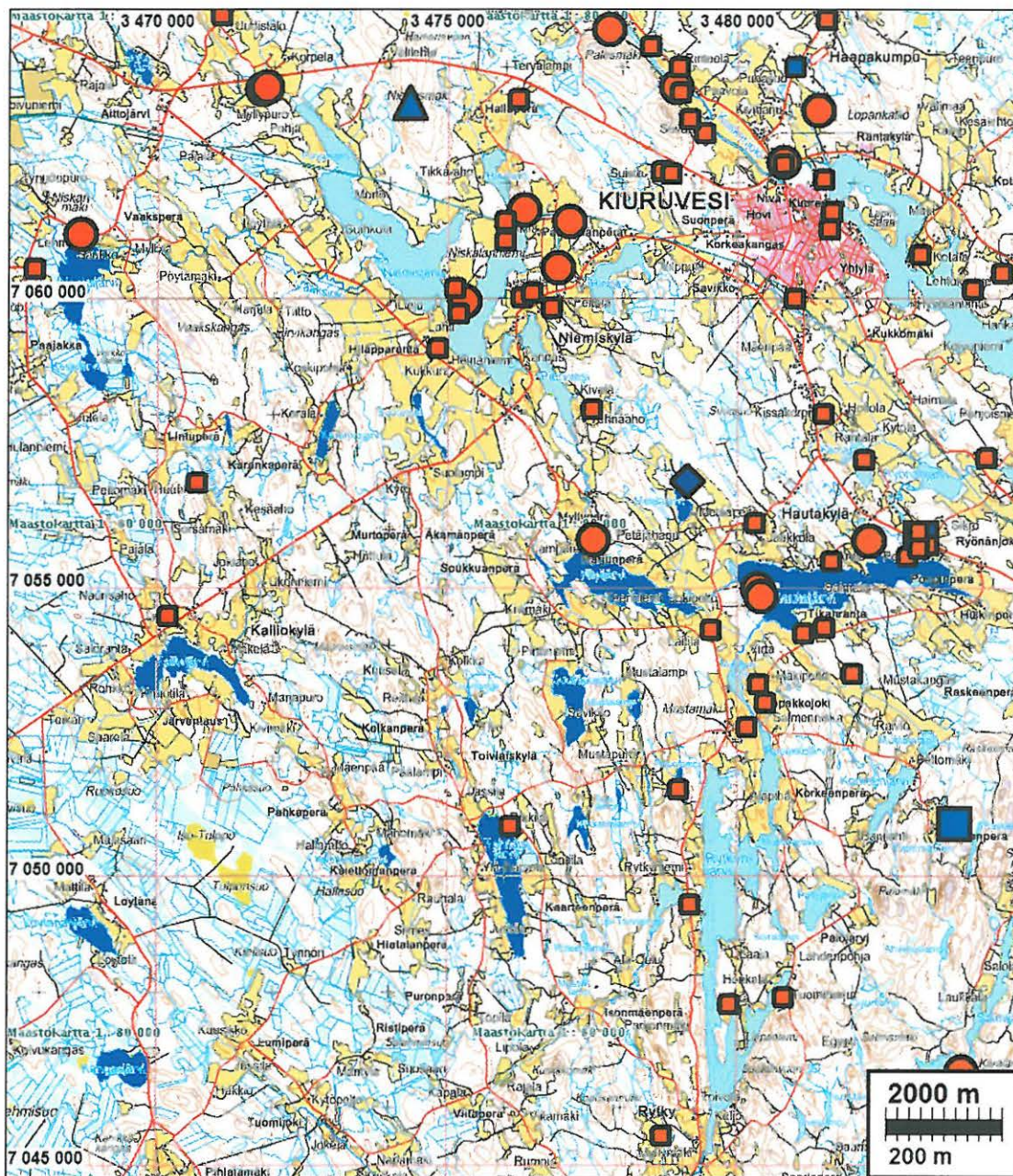
---

**Perustiedot**

- Alue:** Kalliojärven-Toiviaisjärven-Hautajärven seudun rantaosayleiskaava-alue Kiuruveden keskustan etelä-länsipuolella. Alueeseen kuuluvat seuraavat vedet: *Kilpijärvi, Hautajärvi, Kalliojärvi, Toiviaisjärvi, Juurikkajärvi, Löytänäjärvi, Kangasjärvi ja Vaaksjärvi*. Alueen pieniä järviä (alle 20 ha) ja lampia ovat: *Metsäjärvi, Mustalampi, Mikkelinlampi, Suolampi, Keskilampi, Poskilampi, Kalettomanlampi, Tivonlampi, Heinälampi, Karankajärvi, Aittojärvi*. Lisäksi alueeseen kuuluu muutamia jokiosuuksia: Niemisjoki, Hautajoki, Kilpijoki ja Rapakkojoki (joet osittain).
- Tarkoitus:** Tarkistaa riittävässä määrin, tihein pistokokein ja maastoltaan muinaisjäänöksille otollisilla alueilla onko kaavoitettavalla alueella muinaisjäänöksiä. Etsiä uusia muinaisjäänöksiä. Alustavasti rajata muinaisjäänökset niin, että ne voidaan asianmukaisesti merkitä kaavaan.
- Työaika:** Kenttätyöaika: 18.-24.5.2008 (+ matkapäivät 2 kpl, 1 pv Rantakylässä).
- Kustantaja:** Kiuruveden kaupunki
- Tekijät:** Mikroliitti Oy, Timo Jussila ja Hannu Poutiainen. Raportti Timo Jussila.
- Aiemmat tutkimukset:** Matiskainen H, inv. 1978. Jouko Aroaho, tarkastuksia eri aikoina.
- Tulokset:** Tutkimusalueella, tutkittujen pienvesien rannoilta tunnettiin ennestään 1 kivikautinen asuinpaikka (Vaaksjärvellä) sekä useita kiviesineiden löytöpaikkoja. Inventoinnissa löytyi neljä uutta kivikautista (tai varhaismetallikautista) asuinpaikkaa, yksi tervaränni, kaikki tutkimusalueen suurimmilta vesiltä, Kilpijärven ja Hautajärven alueelta. Lisäksi todettiin yksi muinaisjäänöskelpoinen vanhan kivisillan jäänteet.
- Löydöt:** KM 37370-37374, kvartsi-iskoksia ja -esineitä, palanutta luuta.



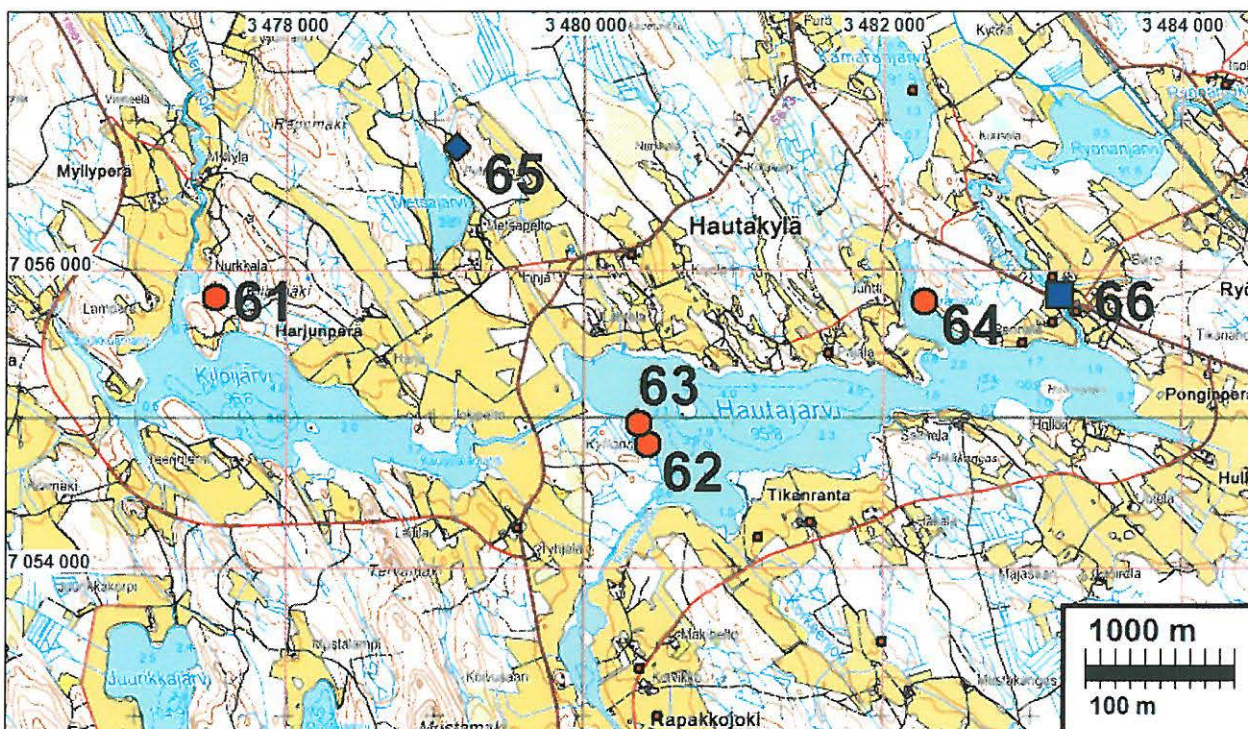
## Yleiskartta



Punaiset pallot kivikautisia asuinpaikkoja, pienet neliöt oletettuja tai tiedettyjä löytöpaikkoja. Hist. ajan jäännökset sinisellä. Tutkimusalueen järvet tumman sinisellä.



### Kilpijärvi-Hautajärvi yleiskartta'



### Inventointi

Inventointi suoritettiin toukokuussa 2008. Maastotyö suoritettiin kahden arkeologin voimin, jolloin kumpikin arkeologi kulki pääosan ajasta omaa reittiään mutta samalla alueella, niin että hyväksi havaituilla maastonkohdilla kokoonnuttiin tarvittaessa tehokkaaseen koekuopitukseen. Pihamaita ei tutkittu. Tasaisia rantapeltoja ei tutkittu. Vain avoimia peltoja tutkittiin tarkemmin, nurmella olleita peltoja ei tutkittu muutamaa harvakorsista peltoa lukuun ottamatta. Metsäalueita käytiin läpi rannan tuntumassa olevien mäkien reunoilla ja syvemmillä, kauempana rannasta ainoastaan pistokokein. Suurimmilla alueen järvillä rakentamattomat metsäalueet tutkittiin lähes kattavasti – aivan alavia ja soisia rantoja ei tarkastettu. Pienimpiä lampia ei tutkittu lainkaan, muutoin jokaisella vedellä käytiin tilanne katsastamassa ja rantoja tutkittiin tarkemmin jos maasto siltä näytti. Sopiviksi arvioiduilla maastonkohdilla suoritettiin satunnaista koekuopitusta.

Muinais-Saimaan korkein ranta on alueella n. 117-116 m mpy. korkeustasolla. Sen yläpuolelta on mahdollista löytää Ancyclusjärvivaiheen aikaisia asuinpaikkoja. Aluetta tarkastettiin n. 120 m tason ja vesien rannan tason väliltä. Tunnetut irtolöytöpaikat keskittyvät Kilpijärven-Hautajärven ja Ryt kynjoen alueelle. Myös kiinteät muinaisjäänneksistä näyttävät keskittyvät sille alueelle. Pienemmiltä vesiltä ei uusia muinaisjäänneksiä löydetty ankarasta etsinnästä huolimatta. Tosin näillä pienvesillä on yleensä yksi-kaksi kelvollista asuinpaikkakohtaa ja yleensä ne on jo rakennettu. Ryt kynjoen ja Ryönänjoen rannat ovat peltoa ja useimmat pellot olivat paikalla käytäessä tukevasti nurmella tai laitumina ja sellaisina arkeologin havaintomahdollisuuksien ulkopuolella. Harvoilla avoimilla pelloilla ei mitään havaittu. Alueella pelloiksi raivaamattomat rannat ovat monin paikoin kivistä tai alavaa ja märkää maaperä, mistä syystä niitä ei pelloiksi ole raivattu. On todennäköistä, että alueen pelloissa on vielä havaitsemattomia muinaisjäänneksiä.

26.10.2008

  
Timo Jussila



**Muinaisjäännökset****KIURUVESI 11 LEHMILAHTI**

Rauh.lk: 2

Ajoitus: kivikautinen

Laji: asuinpaikka

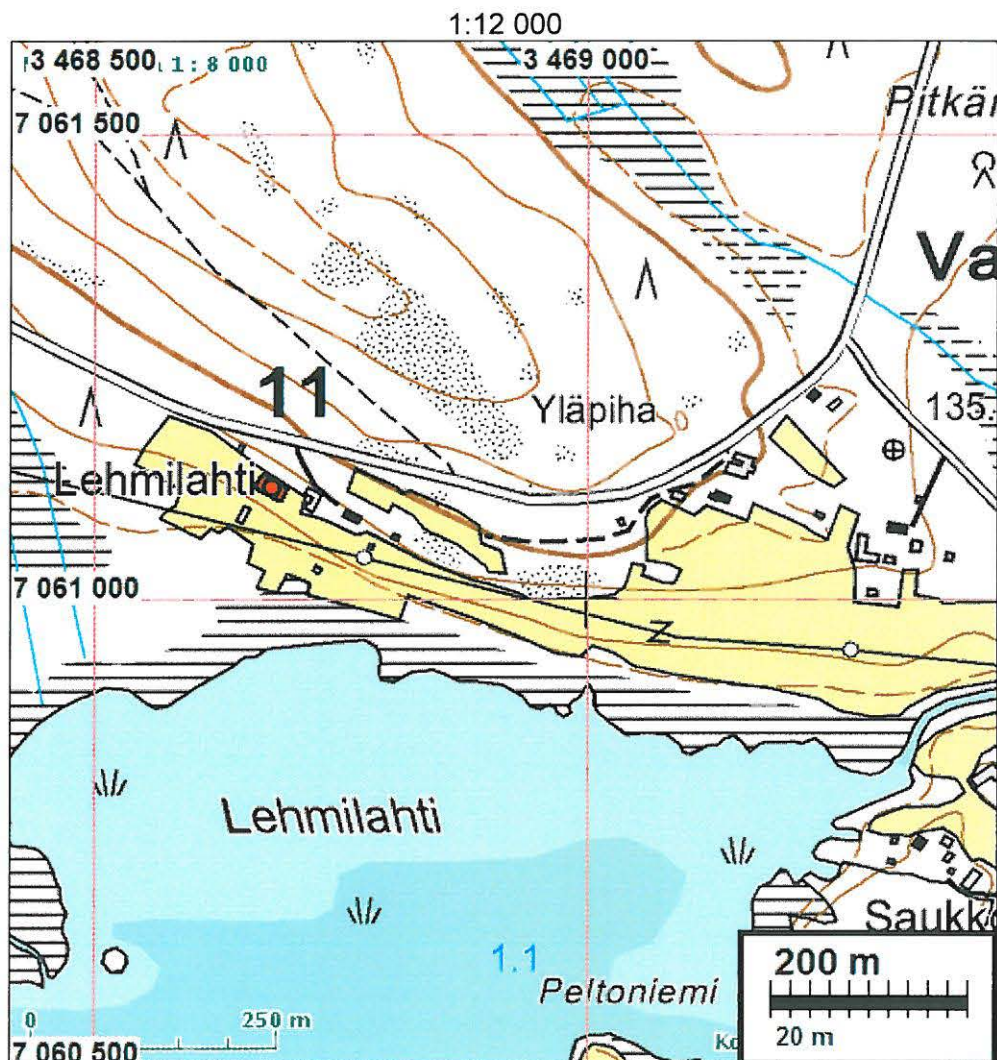
Kartta: 3323 03 x: 7061 12 y: 3468 68 z: 130

Tutkijat: Jussila &amp; Poutiainen 2008 inventointi, Matiskainen H 1977

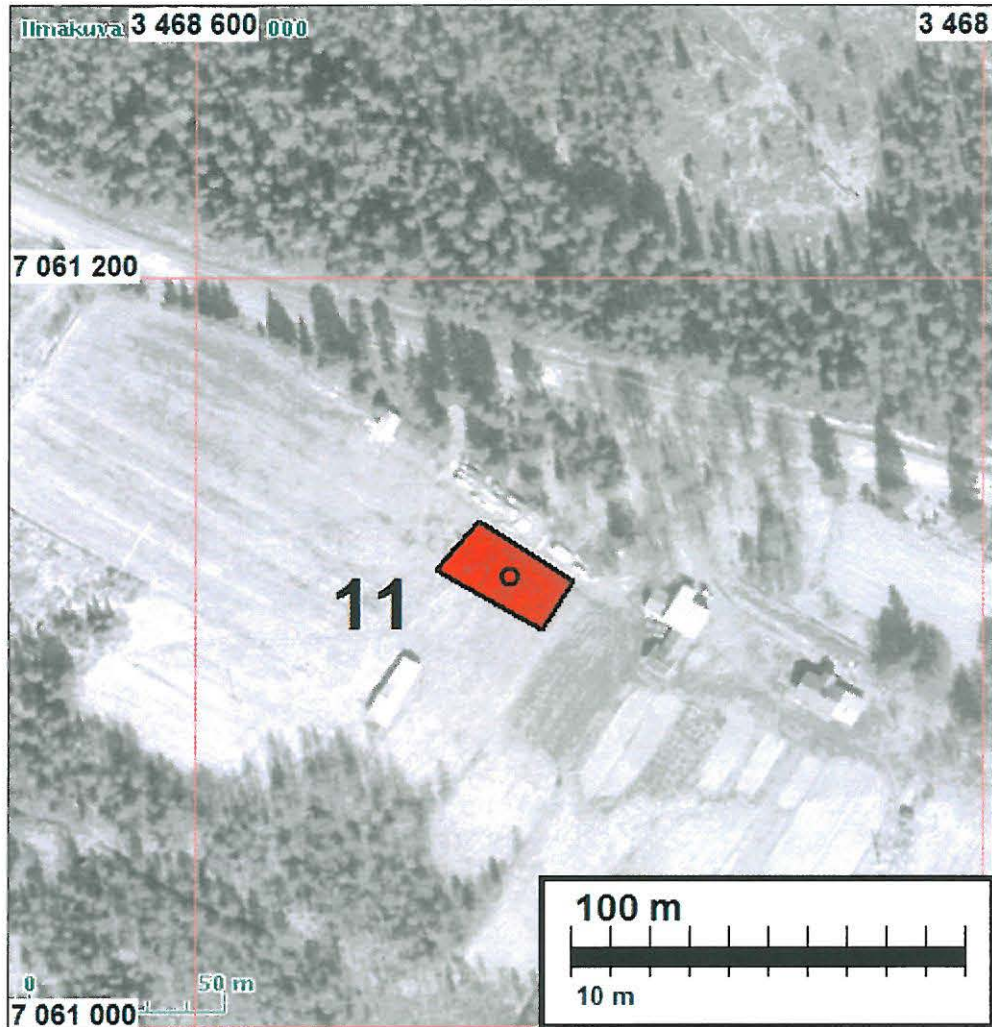
Löydöt: KM 10765, 1 kpl, reikäkivi, E. Tikkanen 1937, diar. 1.2.1938, Mitat: 80 x 101 x 87 mm. tien teon yhteydessä.KuM 6255, tasatalta, Matiskainen H 1977. kvartsi-iskoksia, hionkivi.

Sijainti: Paikka sijaitsee Kiuruveden kirkosta 13,0 km länteen, Vaaksjärven pohjoisrannalla, talon länsipuolisella pellolla.

Huomiot: Vaaksjärven N-ranta, Etelälounaaseen viettävä hiekkaperäinen pelto. Matiskainen havainnut v. 1978 pellossa kvartseja suurin piirtein niillä kohdin kuin on aiemmin löytynyt kiviesineitä. Paikalla käytäessä 2008 pelto oli sängellä ja kuiva. Emme saaneet paikasta lisähavaintoja. Paikan rajausta on arvio. Lähialueella emme havainneet merkkejä muinaisjäännöksestä.



1:3 000



Asuinpaikka pellossa kuvan keskellä taustalla. Kuvattu itään.



## KIURUVESI 61 KILPIMÄKI W

Rauh.lk: 2  
Ajoitus: kivikautinen  
Laji: asuinpaikka

Kartta: x: 7055 82 y: 3477 53 z: 106 ±1 m

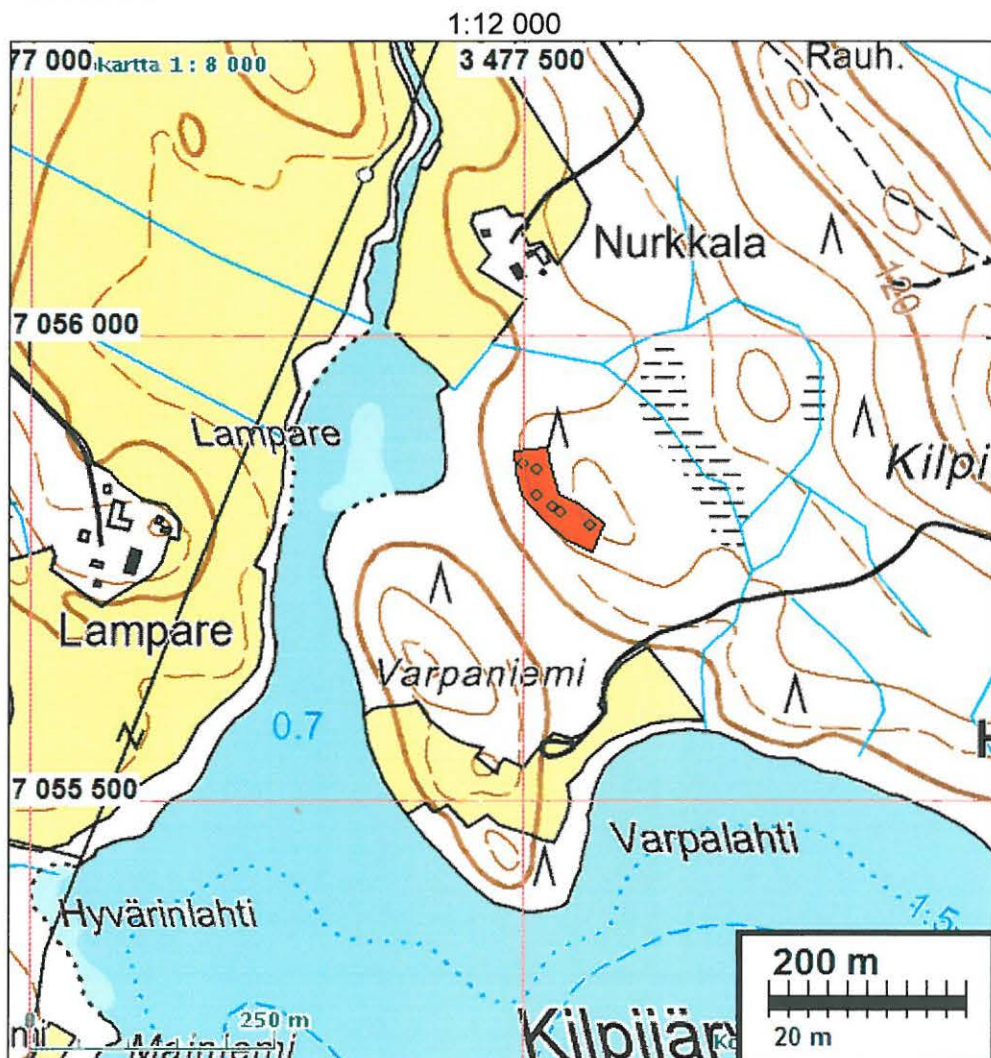
Tutkijat: Jussila & Poutiainen 2008 inventointi

Löydöt: KM 37370:1, 12 g, 21 kpl, kvartsi-iskoksia, Jussila T 2007, diar. 19.6.2008, Koe-kuopista. :2, palanutta luuta.

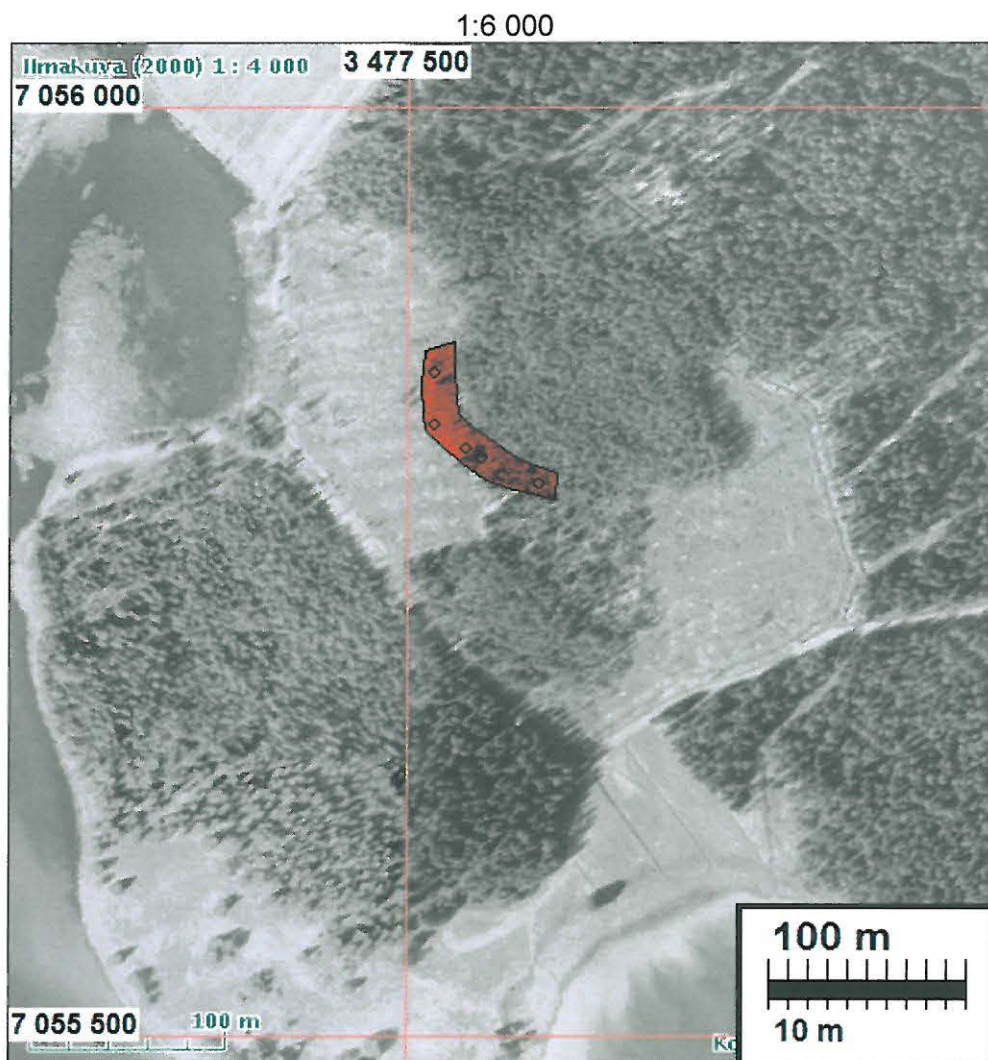
Sijainti: Paikka sijaitsee Kiuruveden kirkosta 7,0 km lounaaseen, Kilpijärven länsiosan pohjoispuolella, Varpaniemen koillispuolella olevan mäen laella, sen länsireunalla, Lampareen ja Kilpijoen suun kaakkoispuolella, Lampareen rannasta n. 90 m E.

Huomiot: Paikka on mäen laen reunalla jossa jyrkähkö ja korkea törmä laskee länteen. Maa-perä on alueella hiekkamoreeni ja hyvin vähäkivinen. Paikalla on mäntyvaltaista sekametsää. Paikalle tulle metsätraktorin ura koillisesta. Useasta koekuopasta löytöjä runsaan 100 m matkalla törmä reunalla. Paikka on täysin ehjä ja kajoamaton. Paikan etelä (kaakkois-) pään koordinaatit: 3477574 7055794, keskiosan koordin 3477518 7055827, pohjoispään koordin. 3477516 7055871. Paikka rajattu koe-kuoppahavaintojen perusteella.

Ilmakuva seur. sivulla.







Asuinpaikan keskiosaa, kuvattu pohjois-luoteeseen.





Asuinpaikan pohjoisosaa törmän reunalla, kuvattu pohjoiseen.



Asuinpaikan pohjoisosaa, kuvattu länteen.

### **KIURUVESI 62 KYLLÖNNIEMI 1**

Rauh.lk: 2

Ajoitus: kivikautinen

Laji: asuinpaikka

Kartta: x: 7054 83      y: 3480 43      z: 100 ±1 m

Tutkijat: Jussila & Poutiainen 2008 inventointi

Löydöt: KM 37371:1, 6 g, 9 kpl, kvartsi-iskoksia, Jussila T 2008, diar. 19.6.2008.

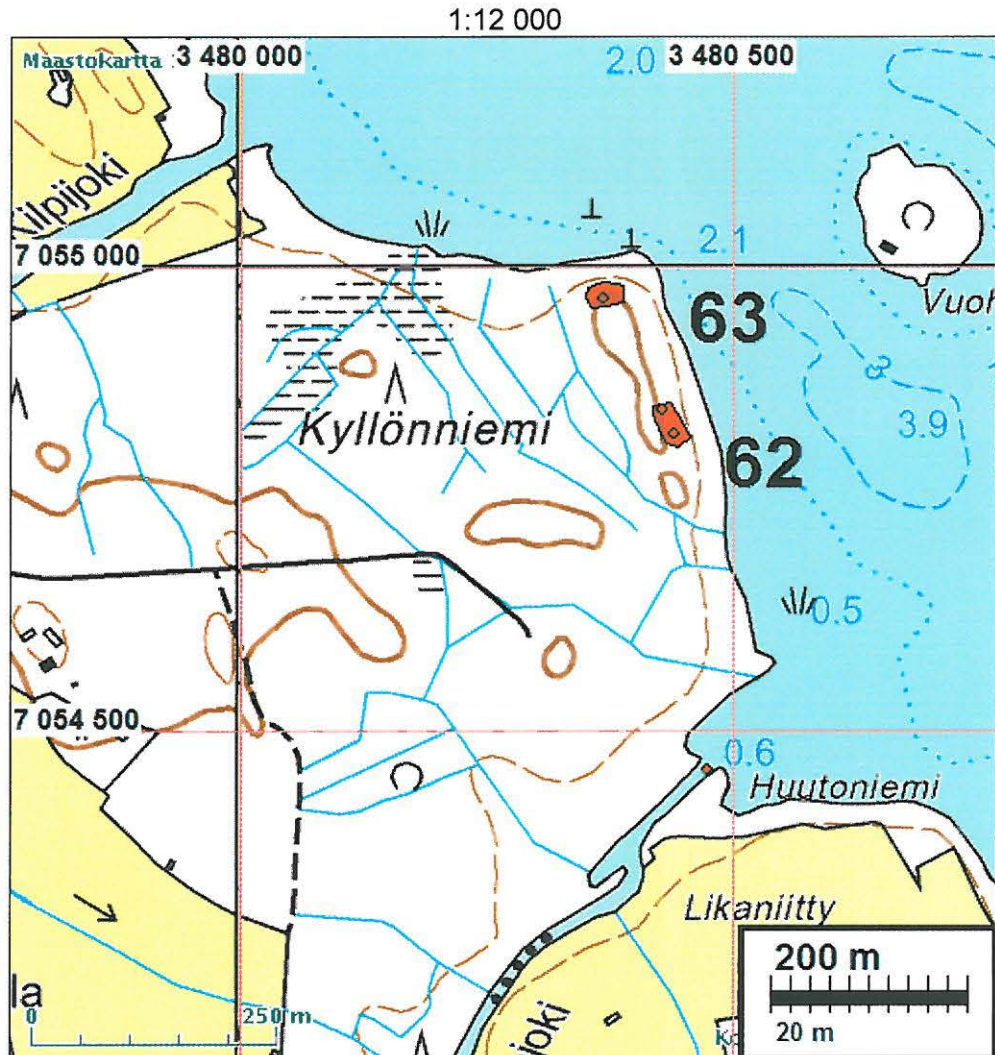


:2, 4 g, 12 kpl, palanutta luuta.

**Sijainti:** Paikka sijaitsee Kiuruveden kirkosta 6,7 km etelään, Hautajärven länsipään länsirannalla, Rapakkojoen suusta n. 350 m pohjoiseen, matalan, rannan suuntaisen harjanteen eteläpäässä.

**Huomiot:** Paikalla on rannan suuntainen (N-S) n. 30 m leveä harjanne. Maaperä hiekkamorreenia, kohtalaisen kivinen. Sekametsä. Useista koekuopista n. 50 m matkalla kvartseja ja luuta. Paikka on täysin ehjä ja kajoamaton. Paikan rajausta koekuoppahavaintojen ja topografian perusteella.

Ilmakuva s. 12



Asuinpaikkaa kuvattuna koilliseen. Hannu Poutiainen tutkii koekuopasta otetun maa-aineksen sisältöä.





Asuinpaikan eteläosaa, kuvattu etelään ja laa pohjoiseen.



### **KIURUVESI 63 KYLLÖNNIEMI 2**

Rauh.lk: 2

Ajoitus: kivikautinen

Laji: asuinpaikka

Kartta: x: 7054 97      y: 3480 37      z: 100 ±1 m

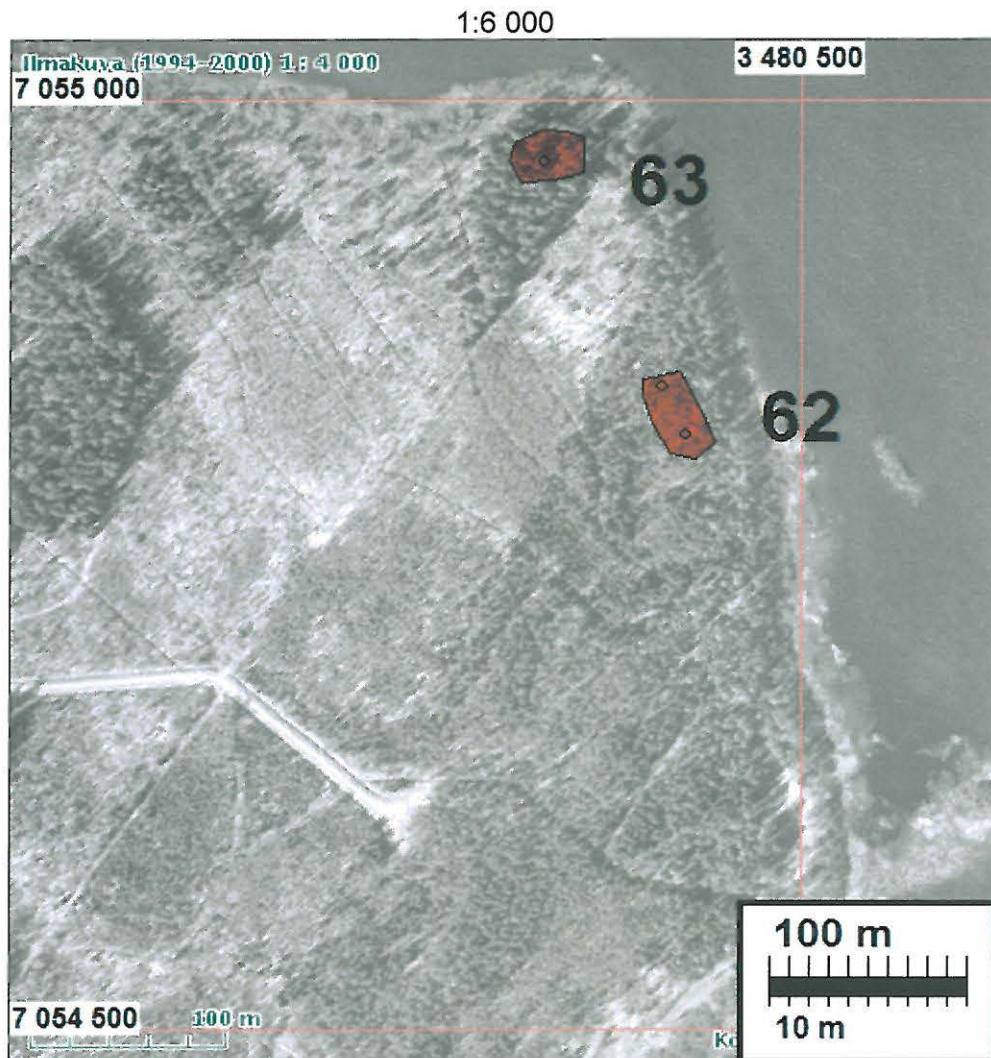
Tutkijat: Jussila & Poutiainen 2008 inventointi

Löydöt: KM 37372:1, 3 g, 6 kpl, kvartsi-iskoksia, Jussila T 2007, diar. 19.6.2008, koekuopasta. :2, 3 g, 7 kpl, palanutta luuta.



- Sijainti:** Paikka sijaitsee Kiuruveden kirkosta 6,7 km etelään, Hautajärven länsipään länsirannalla, Rapakkojoen suusta n. 500 m pohjoiseen ja Kilpjoen suusta n. 410 m itäkaakkoon, matalan, rannan (N-S) suuntaisen harjanteen pohjoispäässä.
- Huomiot:** Paikalla, niemen kärjessä, on harjanteen pohjoispäässä matala kumpare, jonka tasisella laella asuinpaikka. Maaperä hiekkainen moreeni ja sekametsä. Paikka on ehjä ja kajoamaton. Paikan rajaus koekuoppien ja topografian perusteella.

Kartta sivulla 10



Asuinpaikkaa kuvan alalla. Kuvattu pohjoiseen.





Kyllöniemi 2 asuinpaikan maastoa kuvattuna itään.

### **KIURUVESI 64 KÄMÄRÄNLAHTI**

Rauh.lk: 2

Ajoitus: kivikautinen

Laji: asuinpaikka

Kartta: x: 7055 79 y: 3482 28 z: 99 ±1 m

Tutkijat: Jussila & Poutiainen 2008 inventointi

Löydöt: KM 37373:1, 1 g, 4 kpl, palanutta luuta, Jussila T 2007, diar. 19.6.2008, koekuopista.

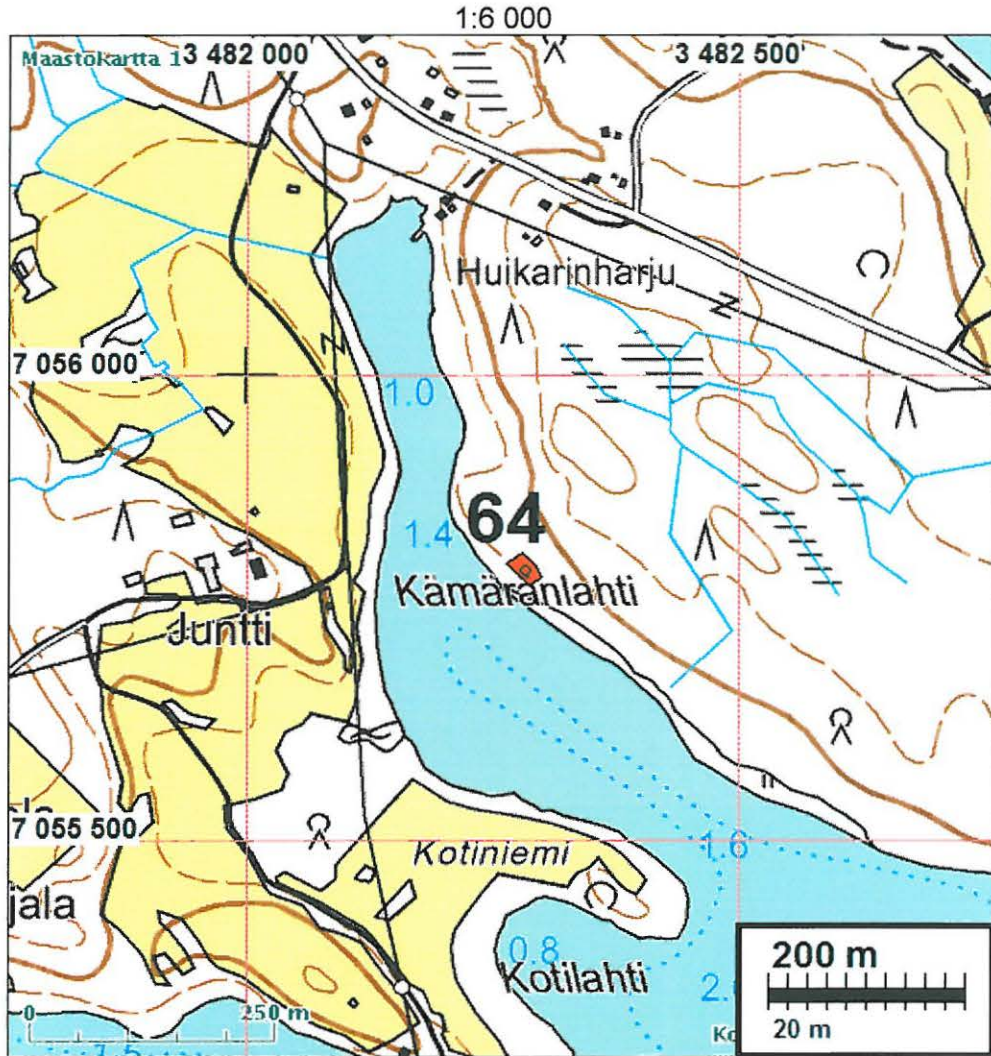
:2, 4 g, 7 kpl, kvartsi-iskoksia, koekuopista.

Sijainti: Paikka sijaitsee Kiuruveden kirkosta 5,7 km etelään, Hautajärven itäosan pohjoispuolella, olevan pohjoiseen kurottuvan Kämäränlahden itärannalla, sen keskiosassa olevan harjanteen eteläpäässä.

Huomiot: Paikalla on korkea ja jyrkähkösti järveen laskeva harjanne jonka laki on pohjoisosassa kivinen mutta eteläkärjessä vähäkivisempi. Eteläkärjen alueella parista kuopasta löytöjä. Maaperä hiekkainen moreeni ja sekametsä. Paikka on ehjä ja kajoamaton. Paikan rajausta maaston ja topografian perusteella tehty arvio.

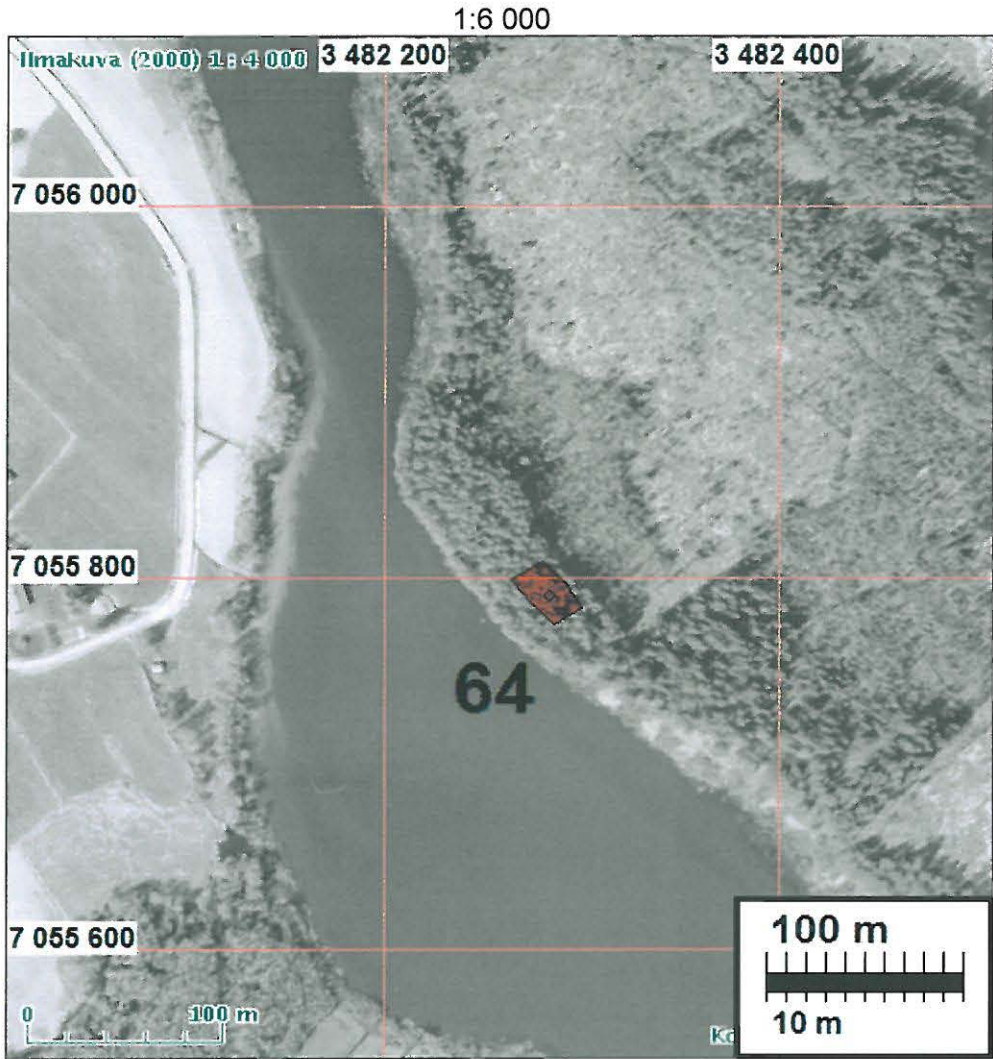
Kartta seur. sivulla





Asuinpaikan maastoa kuvattuna kaakkoon.





Asuinpaikan maastoa kuvattuna etelään.



## KIURUVESI 65 METSÄJÄRVI

Rauh.lk: 2

Ajoitus: historiallinen  
Laji: valmistus: tervaränni

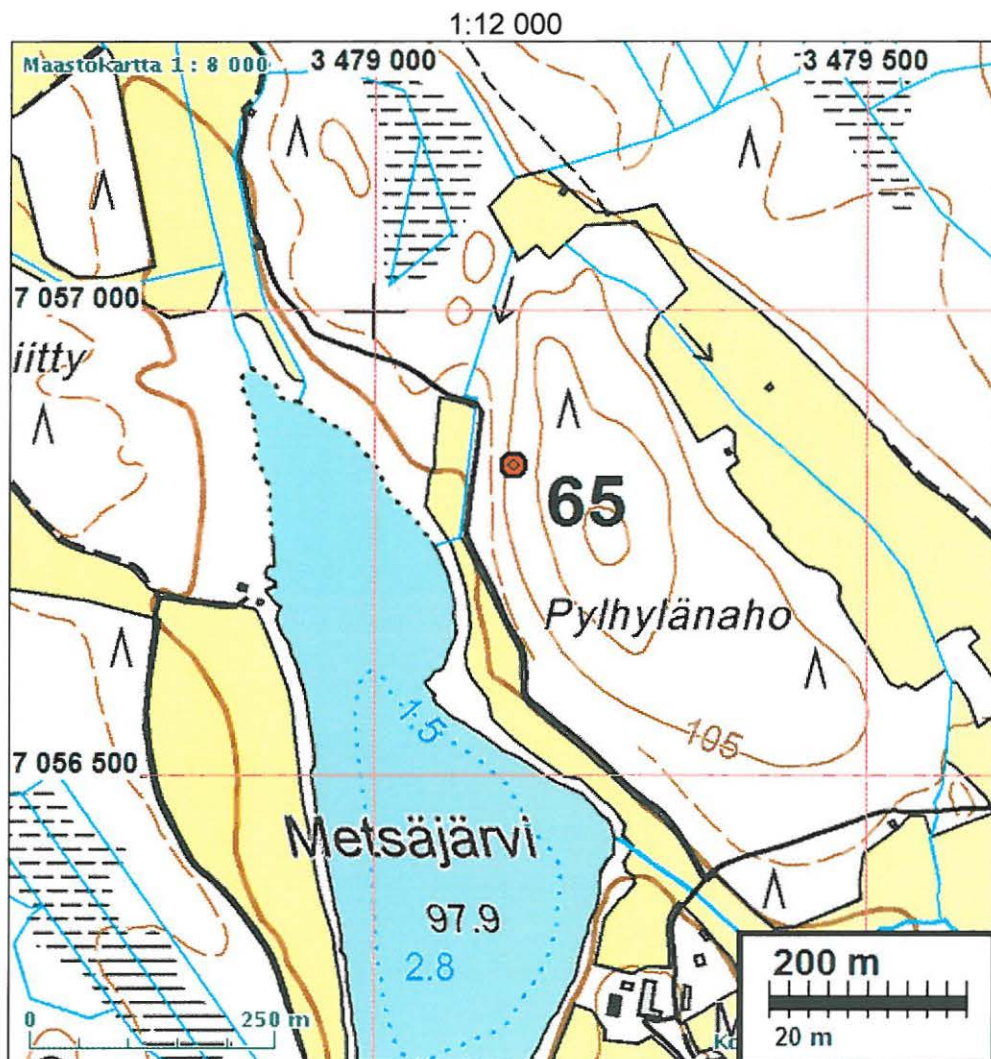
Kartta: x: 7056 83 y: 3479 14 z: 106 ±1 m

Tutkijat: Jussila & Poutiainen 2008 inventointi

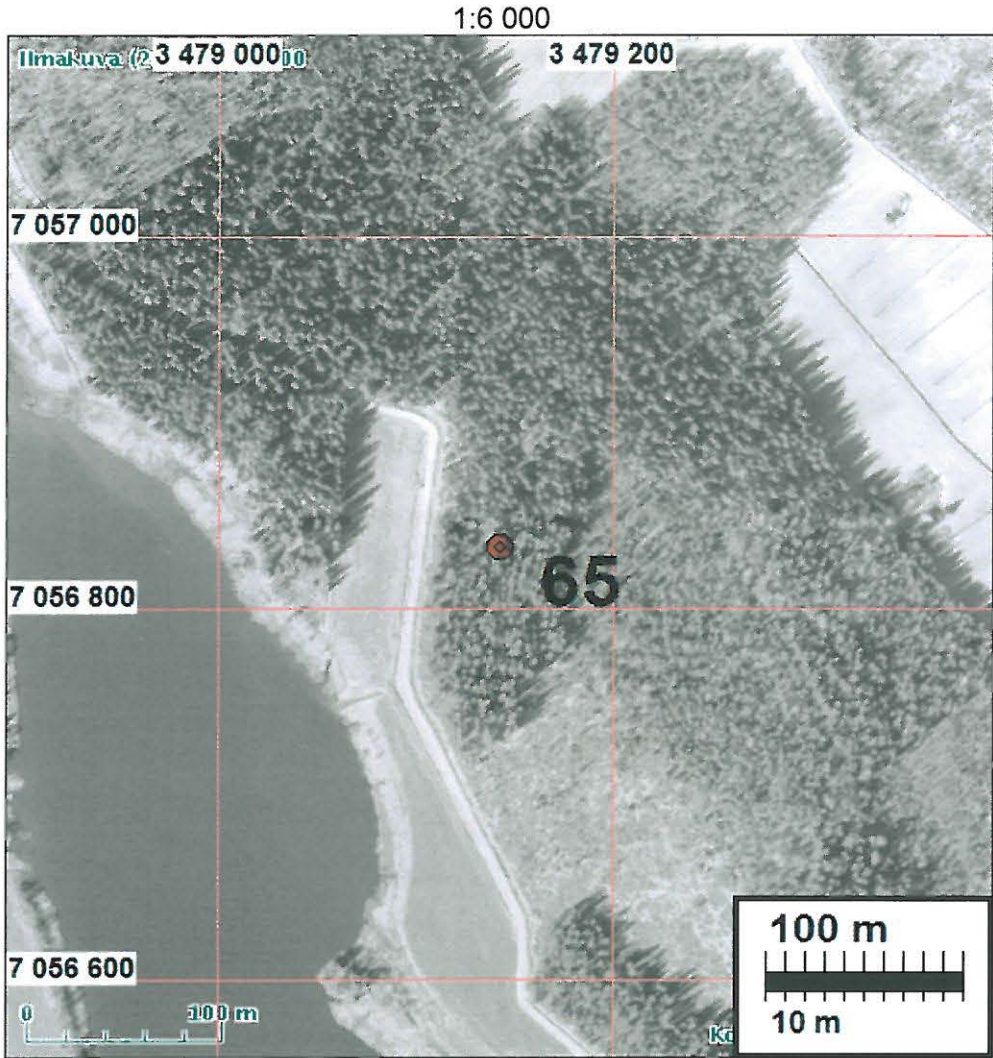
Sijainti: Paikka sijaitsee Kiuruveden kirkosta 5,3 km lounaaseen, pienen Metsäjärven pohjoispään itäpuolella metsässä, pellon reunasta ja tieltä 40 itään.

Huomiot: Paikalla on ehjä ja hyvin säilynyt, suurehko tervaränni. Kuusimetsä.

Ilmakuva seur. sivulla







Terväräni kuvattuna länteen.



## KIURUVESI 66 HAUTAJÄRVEN VANHA SILTA

Rauh.lk: 2

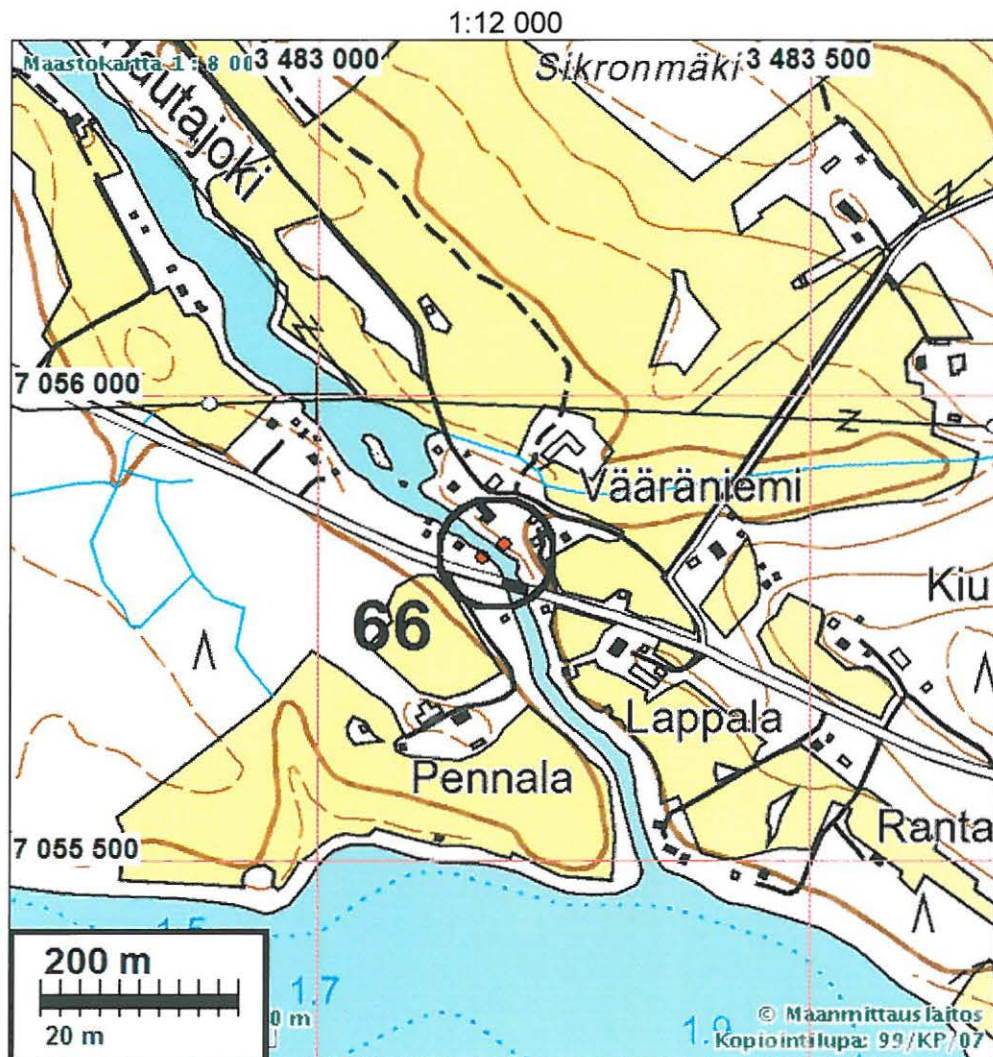
Ajoitus: historiallinen  
Laji: kulku: ylityspaikka

Kartta: x: 7055 83 y: 3483 19

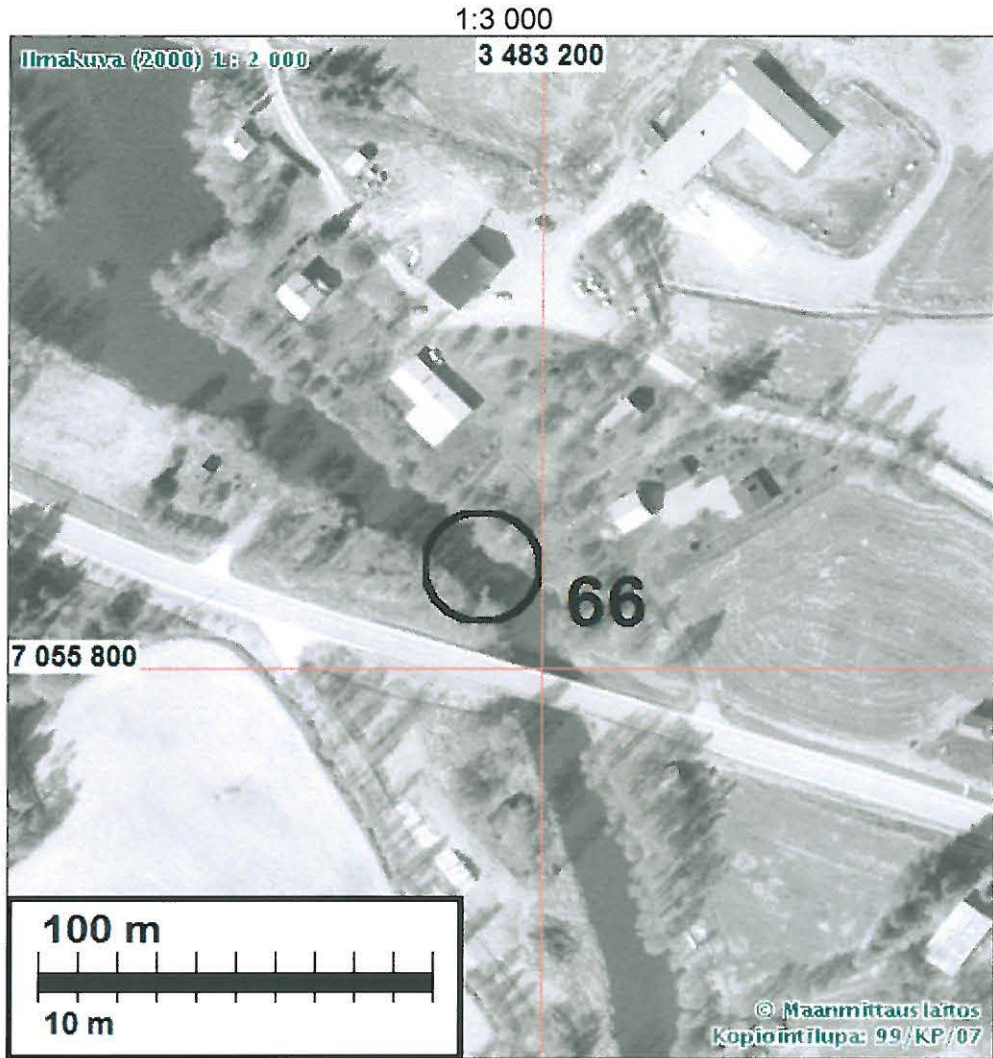
Tutkijat: Jussila & Poutiainen 2008 inventointi

Sijainti: Paikka sijaitsee Kiuruveden kirkosta 5,8 km etelään. Kiuruvesi-Pielavesi maantien Hautajärven nykyisen sillan pohjoispuolella.

Huomiot: Paikalla on vanhan kivisillan jäännökset ja perustukset joen molemmin puolin. Hyvin säilyneenä joen itärannalla, jossa myös kiveystä vanhan sillankohdan molemmin puolin joen rannassa.









**Löytöpaikat**

Nämä paikat eivät ole suojelukohteita. Löytöpaikkojen paikannus usein varsin epätarkka ja suuntaa-antava. Useimmat löytöpaikat tai niiden lähialueet tarkastettiin inventoinnissa 2008, mutta useat löydöt pellostä (nykyisestä tai silloisesta) ja pellot nurmella, jolloin lisähavaintoja ei voitu saada. Myös Matisikainen v. 1978 on tarkastanut löytöpaikat, samoin Aroalho joitain paikkoja.

**KIURUVESI PAJALA**

Ajoitus: kivikautinen  
 Laji: löytö  
 Kartta: 3323 08 x: 7055 44 y: 3481 64 z: 105  
 Tutkijat: Matiskainen H 1977  
 Löydöt: KM 9968, 1 kpl, kourutaltoa, I. Kärkkäinen 1934, Mitat: 118 x 44 x 26 mm. ojaa kaivettaessa.  
 Huomiot: Hautajärven N-ranta Päärak:n W-NW-puolella sij. Kylmäpuron luonnonniitty

**KIURUVESI SORSAMÄKI**

Ajoitus: kivikautinen  
 Laji: löytö  
 Kartta: 3323 05 x: 7056 80 y: 3470 70 z: 132  
 Tutkijat: Matiskainen H 1977  
 Löydöt: KM 11655, 1 kpl, kourutaltoa, O. Huttunen 1946, diar. 16.10.1946, Mitat: 212 x 41 x 31 mm. Peltotöiden yhteydessä.  
 Huomiot: Kalliojoen W-puoli Loiva rinnepelto

**KIURUVESI VÄÄRÄNIEMI**

Ajoitus: kivikautinen  
 Laji: löytö  
 Kartta: 3323 08 x: 7055 95 y: 3483 14 z: 97  
 Tutkijat: Matiskainen H 1977  
 Löydöt: KuM 2317, 1 kpl, kivitalta, P. Ruotsalainen 1928, Mitat: 180 x 45 x 0 mm. Löydetäessä hajosi kahtia lapion iskusta, maata kaivettaessa.  
 Huomiot: Tila Hauta- ja Ryönänjärven väl. Hautajoen E-rannalla ? Hautakaakin jokiahde

**KIURUVESI PENNALA**

Ajoitus: kivikautinen  
 Laji: löytö  
 Kartta: 3323 08 x: 7055 51 y: 3482 94 z: 100  
 Löydöt: KM 23884, 1 kpl, liuske-esine, P. Hyvönen, Mitat: 81 x 41 x 21 mm.

**KIURUVESI PENNALA 2**

Ajoitus: kivikautinen  
 Laji: löytö  
 Kartta: 3323 08 x: 7055 65 y: 3483 14 z: 105  
 Tutkijat: Matiskainen H 1977  
 Löydöt: KM 3564, 1 kpl, tasatalta, J. Nousiainen 1898, Mitat: 160 x 34 x 17 mm. Karjalais-ta muotoa, kapea harja. Peltotöiden yhteydessä.  
 Huomiot: Hautajärven E-pää, N-ranta, Hautajoen niska Pelto



**KIURUVESI KAUPPALA**

Ajoitus: kivikautinen  
 Laji: löytö  
 Kartta: 3323 05 x: 7054 26 y: 3479 56 z: 102  
 Löydöt: KM 2042:7, 1 kpl, kivikirves, lähettäjä A. F. Tikkanen 1880, Mitat: 134 x 46 x 16 mm. Katkennut reiän kohdalta, poikkil. nelikulmainen, reikä yhdeltä puolen "kehrotettu".  
 Huomiot: Kilpijärven E-pään SE-puoli, tila n. 500 m järvestä

**KIURUVESI JOKELA**

Ajoitus: kivikautinen  
 Laji: löytö  
 Kartta: 3323 08 x: 7053 32 y: 3480 38 z: 105  
 Tutkijat: Matiskainen H 1977  
 Löydöt: KM 2042, 1 kpl, tasataltta, läh. A. F. Tikkanen 1880, Mitat: 86 x 43 x 35 mm.:5 poikkil. nelikulmainen, teränlasku tasainen, suu hiukan kaareva, hyvätekoinen.  
 Huomiot: Hauta- ja Rapakkojärven väl. Rapakkojoen E-ranta Pelto

**KIURUVESI 122 KANGAS**

Ajoitus: kivikautinen  
 Laji: löytö  
 Kartta: 3323 08 x: 7056 10 y: 3480 32 z: 115  
 Tutkijat: Matiskainen H 1977  
 Löydöt: KM 2042, 1 kpl, tasataltta, läh. A. F. Tikkanen 1880, Mitat: 68 x 35 x 14 mm.:6 poikkil. suorakaiteen muotoinen, teränlasku viertävä, suu kaareva. Harmaata kivilajia.  
 Huomiot: Hautajärven N-puoli, tila n. 800 m N järvestä Hiekkamoreenipohjainen pelto

**KIURUVESI 150 HAUTAJÄRVI**

Ajoitus: kivikautinen  
 Laji: löytö  
 Kartta: 3323 08 x: 7053 50 y: 3482 00, paikannus ±5000 m  
 Löydöt: KM 7954, 1 kpl, reikäkivi, J. Pöksyläinen 1921, diar. 9.11.1921, metsätietä tehtäessä.  
 Huomiot: Mahd. Pk 3323 08 Ryönänjoki. Metsä n. 1 km S Hautajärven rannasta

**KIURUVESI 154 PENNALA 2**

Ajoitus: kivikautinen  
 Laji: löytö  
 Kartta: 3323 08 x: 7055 51 y: 3482 94 z: 100  
 Tutkijat: Aroalho J 1987, Huurre M 1987  
 Löydöt: KM 23881, 1 kpl, kivilaji-iskos, P. Hyvönen 1979, Mitat: 81 x 41 x 21 mm. liusketta Hiekanoton yhteydessä.  
 Huomiot: Hautajärven N-ranta, n. 400 m Hautajoen suusta W Hiekkaper. Kullervoniemi

**KIURUVESI 166 VÄÄRÄNIEMI**

Ajoitus: kivikautinen



Laji: löytö  
 Kartta: 3323 08 x: 7055 95 y: 3483 14 z: 97  
 Tutkijat: Matiskainen H 1977  
 Löydöt: KuM 2318, 1 kpl, kivitaltta, P. Ruotsalainen 1928, Mitat: 170 x 0 x 0 mm.terästä pahoin murtunut. Ojaa kaivettaessa.  
 Huomiot: Tila Hauta- ja Ryönänjärven väl. Hautajoen E-rannalla ? Hautakaakin jokiahde

#### **KIURUVESI 189 HOLMA**

Ajoitus: kivikautinen  
 Laji: löytö  
 Kartta: 3323 05 x: 7054 50 y: 3470 20 z: 146  
 Tutkijat: Matiskainen H 1977  
 Löydöt: KuM 6282, 1 kpl, reikäkivi, A. Väisänen 1955, punertavaa hiekkakiveä hiekanoton yhteydessä.  
 Huomiot: Kalliojärven N-ranta, as.rak;sta n. 500 m NW Talon pellon korkeimman harjanteen SW-sivun suorinteessä

#### **KIURUVESI 204 ONNELA**

Ajoitus: kivikautinen  
 Laji: löytö  
 Kartta: 3323 03 x: 7060 52 y: 3467 90 z: 130  
 Tutkijat: Matiskainen H 1977  
 Löydöt: KiKsM 79, 1 kpl, kivitaltta, A. Tossavainen 1962, peltotöiden yhteydessä.  
 Huomiot: Vaaksjärven W-puoli, as.rak:sta n. 10 m N, pellon reuna Suoympäristöstä kohoavan harjanteen korkein kohta, pelto

#### **KIURUVESI 207 POSKILAMPI**

Ajoitus: kivikautinen  
 Laji: löytö  
 Kartta: 3323 05 x: 7051 50 y: 3479 00  
 Tutkijat: Matiskainen H 1977  
 Löydöt: KiKsM 61, 1 kpl, nuolenkärki, A. Kämäräinen 1938, liusketta, peltotöiden yhteydessä.  
 Sijainti: Paikka sijaitsee Kiuruveden kirkosta 10,3 km etelään.  
 Huomiot: Rytkyjärven N-pään W-puoli, Poskilammen W-ranta As.rak:sta n. 100 m NE sijaitseva silttipohjainen pelto. Paikkaa ei tarkastettu inventoinnissa 2007 mutta katsottiin kyntämätöntä peltoa tuloksetta v. 2008.

#### **KIURUVESI 213 KORKEALAHTI**

Ajoitus: kivikautinen  
 Laji: löytö  
 Kartta: 3323 08 x: 7054 20 y: 3481 17 z: 100  
 Tutkijat: Matiskainen H 1977  
 Löydöt: KiKsM 34, 1 kpl, tasataltta, J. Kärkkäinen 1921.  
 Huomiot: Hautajärven S-puoli, Korkealahden SW-ranta

#### **KIURUVESI 214 UUDIS-TIKKA**

Ajoitus: kivikautinen  
 Laji: löytö



Kartta: 3323 08 x: 7054 30 y: 3481 52 z: 105  
 Tutkijat: Matiskainen H 1977  
 Löydöt: KiKsM 35, 1 kpl, kivitaltta, V. Tikkanen.  
 Huomiot: Tila sij. n. 400 m Hautajärven S-puolella. Tila Hautajärvestä loivasti kohoavalla niemekkeellä

### **KIURUVESI 215 LAPPALA**

Ajoitus: kivikautinen  
 Laji: löytö  
 Kartta: 3323 08 x: 7055 72 y: 3483 30 z: 100  
 Tutkijat: Matiskainen H 1977  
 Löydöt: KiKsM 27, 3 kpl, kivitaltta, N. Lappalainen ? 1938, löytöjä 1930-luvulta, ei tarkempia tietoja.  
KiKsM 40, kivitaltta, N. Lappalainen ? 1938, löytöjä 1930-luvulta, ei tarkempia tietoja.  
KiKsM 48, kivitaltta, N. Lappalainen ? 1938, löytöjä 1930-luvulta, ei tarkempia tietoja.  
 Huomiot: Talo sij. Hautajärvestä lähtevän Hautajoen niskassa. Tila Hautajoesta nousevalla rinteellä

### **KIURUVESI 250 RIKKILÄ**

Ajoitus: kivikautinen  
 Laji: löytö  
 Kartta: 3323 05 x: 7050 85 y: 3476 10, paikannus ±1000 m  
 Löydöt: KM 6176:2, 1 kpl, poikkikirves, J. Pöksyläinen 1912.  
 Huomiot: Toiviaisesta Tivoon virtaavan puron suu, Rikkilän torppa