

KIVIJÄRVI

MUINAISJÄÄNNÖSTEN INVENTOINTI

1989

Timo Jussila

Inventointi	s. 1
Tulokset	s. 1
Kivijärven altaan ympäristön luonnonolot	s. 2
Muinaisia kulkureittejä ...	s. 3
Kivijärven altaan mui- naisuuden yleispiirteitä ..	s. 4
Inventoinnin puutteet	s. 5
Luettelolista	s. 6

KIVIJÄRVEN KUNNAN MUINAISJÄÄNNÖSTEN INVENTOINTI 1989

Inventointi liittyy Kivijärven altaan ympäristökuntien, Kinulan, Kivijärven ja Kannonkosken, muinaisjäännösten inventointityöhön. Työ tehtiin Keski-Suomen museon toimeksianosta. Kenttätyöt tehtiin syyskuussa 1989.

Kiitän Kivijärven kuntaa, jonka edustajat antoivat aina pyytäessäni arvokasta apua inventointityöhön liittyvissä kysymyksissä. Maanomistustiedot olen saanut Kivijärven kunnan teknisestä toimistosta Leila Pekkaselta.

Tulokset

Kivijärven kunnasta tunnettiin ennen inventointia vain yksi kiinteä muinaisjäännös: Kivijärvi [21] Kirkkomaa, kivikautinen asuinpaikka, jonka Ari Siiriäinen havaitsi virkamatkallaan 1969. Tämän lisäksi oli Keski-Suomen museon intendentille Janne Vilkunalle tullut v. 1986 tietoon kivikautiseen asuinpaikkaan viittaavia kvartsilöytöjä (Kivijärvi [5] Syrjäniementyvi). Kunnasta aiemmin tunnetut hajalöydöt paikannettiin vaihtelevalla tarkkuudella (ks. liite 1, kohdeluettelo). Hajalöytöpaikkoja osoittautui arkistoinventoinnin perusteella kunnassa olevan 21 kpl.

Inventointityön tuloksena löytyi em. asuinpaikkojen lisäksi neljä uutta asuinpaikkaa, lisäksi aiemmin tunnettujen asuinpaikkojen rajat täsmentyivät. Uusia hajalöytöpaikkoja tuli nyt ilmi 2 kpl, joista toinen on mahdollinen asuinpaikka. Usean hajalöytöpaikan sijainti tarkentui kenttätyön aikana saatujen tietojen perusteella.

Kivijärven altaan ympäristön luonnonolot

Kivijärven luonnonoloista ja esihistoriasta on kirjoittanut mm. Janne Vilkuna Kivijärven kirjassa (1987).

Kivijärvi on n. 46 km pitkä N-S suuntainen järviallas, joka leveimmillään on vajaat 3 km leveä ja kapeimmat salmet ovat muutaman sadan metrin levyisiä. Kivijärven itärannan laajat lohkariekit lienevät antaneet järven nimen. Länsiranta on moreenia, jossa paikoin harjut muodostavat komeita hiekkarantoja.

Kivijärvi on 131 m mpy. Kivijärven pintaa on laskettu noin metrin verran 1800 luvulla. Järvi laskee nykyään Kannonkosken Syväjärven ja Pudasjärven kautta Vuosjärveen (107 m mpy) ja siitä Keiteleeseen. Kivijärvi on Päijänteen vesistön latvajärvi. Pohjoisessa Kivijärven latvavedet ulottuvat Suomenselälle.

Allas on itsenäinen, eikä Suur-Saimaan pinnanmuutokset ole ulottuneet ja vaikuttaneet Kivijärven altaaseen. Kivijärvi on myös kuroutunut varhaisessa vaiheessa Ancyclusjärvestä, joten itämeren vaiheet eivät liioin ole järven historiaan ulottuneet. Kartta-arvioni mukaan Kivijärven kynnyks Itämereen on nykyään noin 158 m mpy. Kynnyks on Lestijärven kaakkoispuolella, noin 10 km Kinnulan kk:sta pohjois-luoteeseen, Vihtanen-lampien luona, missä on nykyinen vedenjakaja.

Kivijärvi on havaintojeni mukaan muinoin laskenut Vuosjärveen nykyisen Kämärin kanavan eteläpuolelta Koiralahdesta, jonka itäpuolella on näkyvissä muinaisen komean kosken pohjaa. Tämä uoma on ollut olemassa järven ollessa 135 m mpy tasolla. Tällä 135 m:n rannalla ovat useimmat seudun kivikautiset asuinpaikat. Toinen uoma on ollut Kämärin pohjoispuolella. Tämä uoma on nuorempi kuin edellinen ja se on ollut olemassa, aina järven laskuun asti, 1800 luvulle. Uomassa virtaa vieläkin vettä.

Koska järvi on N-S suuntaisena kallistunut etelään, lienee alkuperäinen lasku-uoma ollut Kämärin kanavan N tai S -puoleinen uoma ja nykyinen Syväjärven lasku-uoma myöhempi, järviältäan kallistumisen aiheuttaman transgression aikaansaama. Lokakylän alueen irtolöydöt ovat näiden kahden muinaisen "kämärin uomien" välisessä niemessä.

Koiralahden, muinaisen uoman suussa, länsipuoleisen Kismaniemen pohjoisrannoilla on komeita hiekkarantoja. En kuitenkaan havainnut näillä muinaisilla 135 m:n rantatörmillä asuinpaikan merkkejä. Maasto täällä on kangasmetsä ja ainoa tapa saada havaintoja on koekuopitus, mikä on myös yhdelle ihmiselle hidas ja suurella alueella varsin epäluotettava ja sattumanvarainen havainnointitapa.

Muinaisia kulkureittejä.

Kivijärven rannoilta on, luonnollisestikin, ollut hyvä vesistöyhteys Vuosjärven ja Muuruejärven kautta Viitasaaren suuntaan Ylä-Keiteleeseen. Tätä kautta onkin ollut helppo kulku yhteys koko muinaisen Suur-Saimaan alueelle. Ennen Viitasaaren **Siilinsaloa** on muinaisen "Penttilänkylän miehen" täytynyt meloa noin 32 km ja laskea kolme railakkaa koskireittiä, päästäkseen "suuren maailman kynnykselle". Tai sitten päinvastoin "Siilinsalon miehen".

Pohjoisessa on ollut neljä hyvää reittiä Suomenselän yli pohjanlahdelle. Kinnulan Muholasta alkaa komea ja yhtenäinen harjureitti, joka kulkee Kinnulan kk:n kautta Lestijärven lounaisrannalle. Kinnulan muinaisjäännökset keskittyvätkin tämän harjureitin varrelle. Muholasta Lestijärven rannalle on harjua pitkin noin 30 km.

Toinen reitti on saman suuntainen vesireitti Kivijärven N-pohjukasta Isojoen ja Savijärven kautta Kangasjärvelle, josta matka on jatkunut joko maata pitkin em. harjureittiä Lestijärvelle tai pieniä puroja ja jokia pitkin, välillä ruuhta kantaa, vedenjakajan yli.

Selvempi vesireitti kulkee Isojoesta haarautuvaa Jääjokea pitkin Iso-Vihtanen lammelle, josta lienee kivikaudella pääsyt laskemaan puroja pitkin suoraan Lestijärveen. Kolmas reitti Lestijärveen on kulkenut Isojoen ja Yläjäpän kautta Matkusjokea pitkin Matkusjärveen, josta edelleen puroja pitkin Lestijärveen laskevaan Säöksjärveen.

Kaikki neljä "Lestijärven reittiä" ovat irtolöydöin "merkityt". Löytömäärien mukaan tärkein on ollut harjureitti.

Varsin hankala vesireitti Pohjanlahdelle puroja ja pieniä jokia pitkin kulkee Kivijärven kk:sta pohjoiseen, Hoikanperästä

Leukunjokeapitkin Kangaslamminjoelle ja edelleen Koirajärven kautta Salamajärvelle, joka on Perhonjoen latvavesiä. Tämä reitti lienee ollut käyttökelpoinen varhaisemmalla kivikaudella, mihin löydötkin viittaavat. Saman suuntainen ja ehkä helpompi on ollut vesireitti Kivijärven kk:sta Vuonamonlahden kautta Perhonjoen eteläisille latvoille. Täältä on päässyt pieniä vesiä pitkin laskemaan myös Kyyjärven kautta Karstulaan ja sieltä edelleen Saarijärvelle. Mutta tähän suuntaan on ehkä ollut helpompi reitti Kannonkosken Enonjärven ja Karstulan Aho-Vastingin kautta, joka löytöjen perusteella vaikuttaa kuitenkin merkityksettömältä reitiltä.

Tärkein kulkusuunta on löytöjen perusteella ollut ehdottomasti ~~Luode-kaakko~~ suunta, Keiteleeltä Lestijärven kautta pohjanlahdelle. Kivijärven seutu, erityisesti Kinnulan Muhola, on ollut "Viitasaari - Kannus pikatien" puolimatkan krouvi, tulliportti merikansan ja sisämaanheimojen rajalla. Alueen rautakautiset löydöt ovat yksinomaan tämän reitin varilla.

Kivijärven altaan muinaisuuden yleispiirteitä

Kivijärven altaan alueella on havaittu neljä muinaisjään-
nösaluetta, muinaista keskuspaikkaa:

- Kannonkosken Salmen ja kirkonkylän alue
- Kivijärven Penttilänkylän ja kirkonkylän alue.
- Kinnulan Muhola ja Saarenkylä
- Kinnulan kirkonkylän, Niemenkylän ja Kangaskylän alue.

Näiden lisäksi on tutkimatomina mahdollisesti vielä Kivijärven Lokakylän alue, joka saattaa olla nuorempi, metallikautinen keskusalue ja Kinnulan kk:n alueeseen liittyvä Isojoen suu-
alue, jossa on seudun ainoat hautaröykkiöt. Täällä on myös Kinnulan muinaisuuksien löytöpaikat.

Kannonkosken osalta kummastusta herättävää on Kämärin seudun ja Vuosjärven ympäristön irtolöytöjen vähäisyys.

Kivijärven altaan alue olisi yhtenäisyytensä ja eräänlaisen "ekologisen eristyneisyyden" vuoksi erinomainen kohde syväl-

liselle muinaisen asutushistorian ja asuinpaikojen sijoittumisen, keskinäisen kanssakäymisen ja niiden ekologisen perustan, infrastruktuutin, tutkimukselle.

Inventoinnin puutteet

Kaikkiaan kolmen kunnan maastoinventointiin oli varattu aikaa yhdelle henkilölle yksi kuukausi. On selvää, että näin lyhyessä ajassa, runsas viikko kuntaa kohden, jää kuntaan vielä huonosti tutkittuja alueita. Periaattenei inventoinnissa oli, että ne alueet jossa liikun, tulisivat mahdollisimman perusteellisesti tarkastetuksi ja jättäisin suosiolla täysin tarkastamatta ne alueet, jonne en syystä tai toisesta kerkeä.

Kokonaan tarkastamatta jäi **Lokakylän** alue, josta on mm. rautakautisia irtolöytöjä. Samoin kokonaan tarkastamatta jäi kunnan koilliskolkka, **Holmisperän** ja **Heinälahden** alue, jossa mm on Rutasaari, jonka Kinnulan puoleisesta osasta on irtolöytöjä. Kartan perusteella lupaavan oloinen paikka on myös Rutasaaren eteläpuolella oleva **Tyytiänniemi** ympäristöineen, joka on myös tarkastamaton aluetta.

Osa kohteista tuli tarkastettua huonosti, johtuen keunoista olosuhteista ja havaintomahdollisuuksista: pellot olivat nurmella tms. Näitä kohteita ovat **Puralankylän** irtolöytöpaikat ja hyvin mielenkiintoinen **Hiidenjärven** soikean tuluskiven löytöpaikka.

Kaksi keskeistä irtolöytökohdetta, jotka vaatisivat jatkotutkimuksia ovat **Penttilänkylän** irtolöytökohteet 2, 3 ja 4. Näiden kohteiden etelä- ja pohjoispuolelta löysin asinpaikkoja. Nämä kohteet ovat peltoalueella, joka oli nurmella käydessäni paikalla. Myöhemmin jouduin toteamaan, että myös ylempiä korkeustasoja kannattaisi tutkia. Näin ollen Penttilänkylän harjualueen 140 - 150 m:n tasot olisi syytä tarkastaa suuremmalla huolella, mitä nyt.

Toinen kohde on Hoikanperän **Lintuniemen** alue, mistä löysin viitteitä asuinpaikasta, mutta en päässyt kiinni itse asuinpaikkaan. Alueella olisi syytä tehdä koekuopitusta.

Edelliseen liityen mielenkiintoinen tutkimuskohde on irtolöytökohteen 22 ympäristö Hoikanperän pohjoisosassa. Tämä löytöpaikka sijaitsee korkeimmalla Kivijärven ja Kannonkosken löytöpaikoista. Täällä on näkyvissä harjun kupeessa komea 150 m mpy rantatörmä. Törmä on metsässä ja se vaatisi tehokkaan koekuopituksen, jotta mahdollinen kiinteä muinaisjäännös havaittaisiin.

Luettelot

Tähän inventointikertomukseen liittyy seuraavat luettelot:

- Muinaisjäännöskohteet, tarkastuskertomukset
- Kohdeluettelo
- Löytölajiluettelo
- Löytöluettelo

Esossa 30.2. 1990

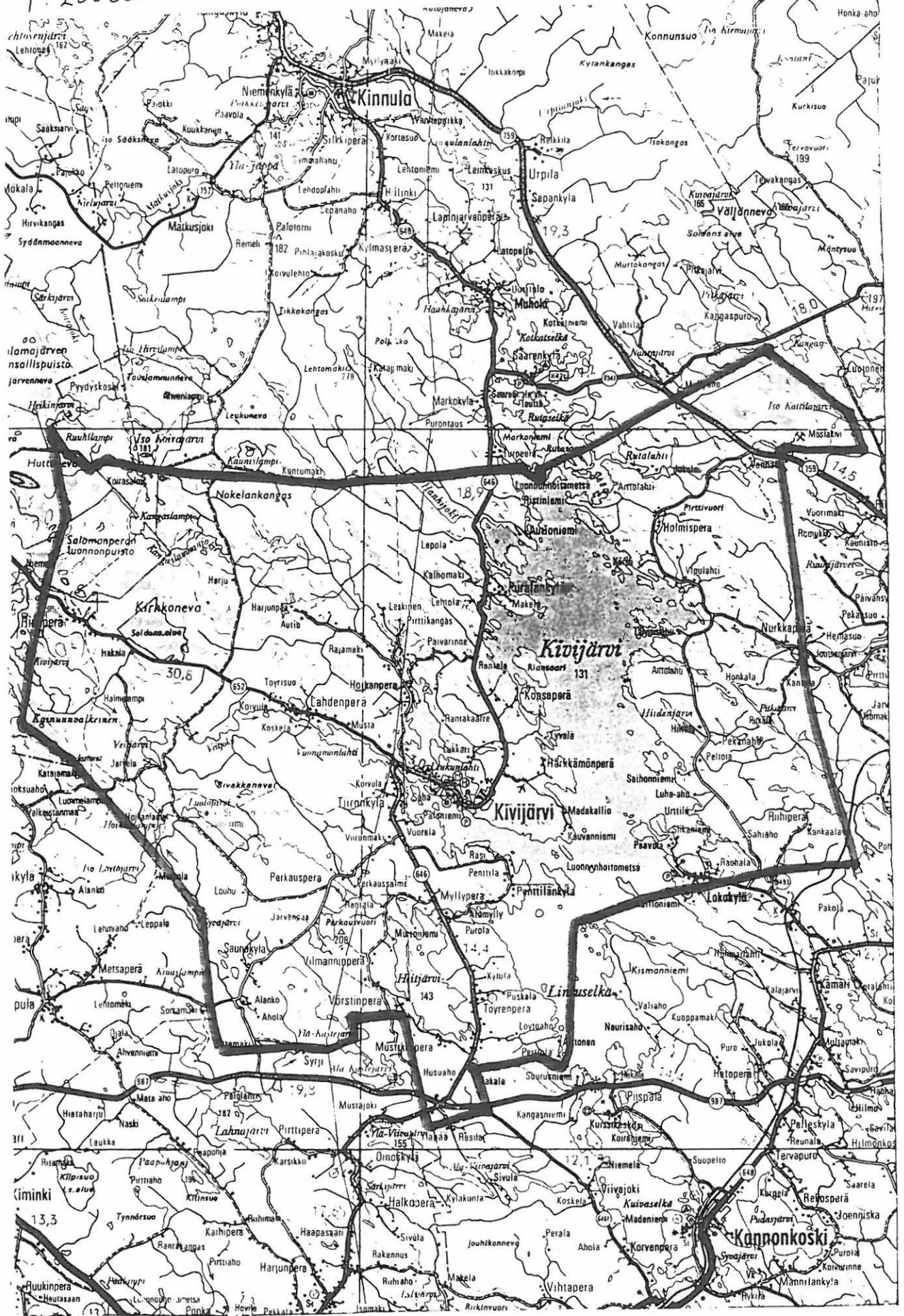


Timo Jussila

1:200000

KIVIJÄRVI

GT-8



Kunta: KIVIJÄRVI
Nimi : Kirkonkylä

Kylä: Kivijärvi
Inv.nro: 7

Mj.tyyppi: Hajalöytöpaikka
Ajoitus : Kivitalta

Luokka: 3

Kartta: 2333 05 Koordinaatit: summit Tarkkuus: +- 1000
X: 7001 00 Y: 2554 00 Z: 0 Z2: 0 Ala: 0 m»

Kivijärven kk, Tenholan talon maalta. Tarkastamatta.
Huonosti paikannettu. Kirkonkylän ympäristöä tarkastettu.

Tila- ja omistajatietoja ei ole

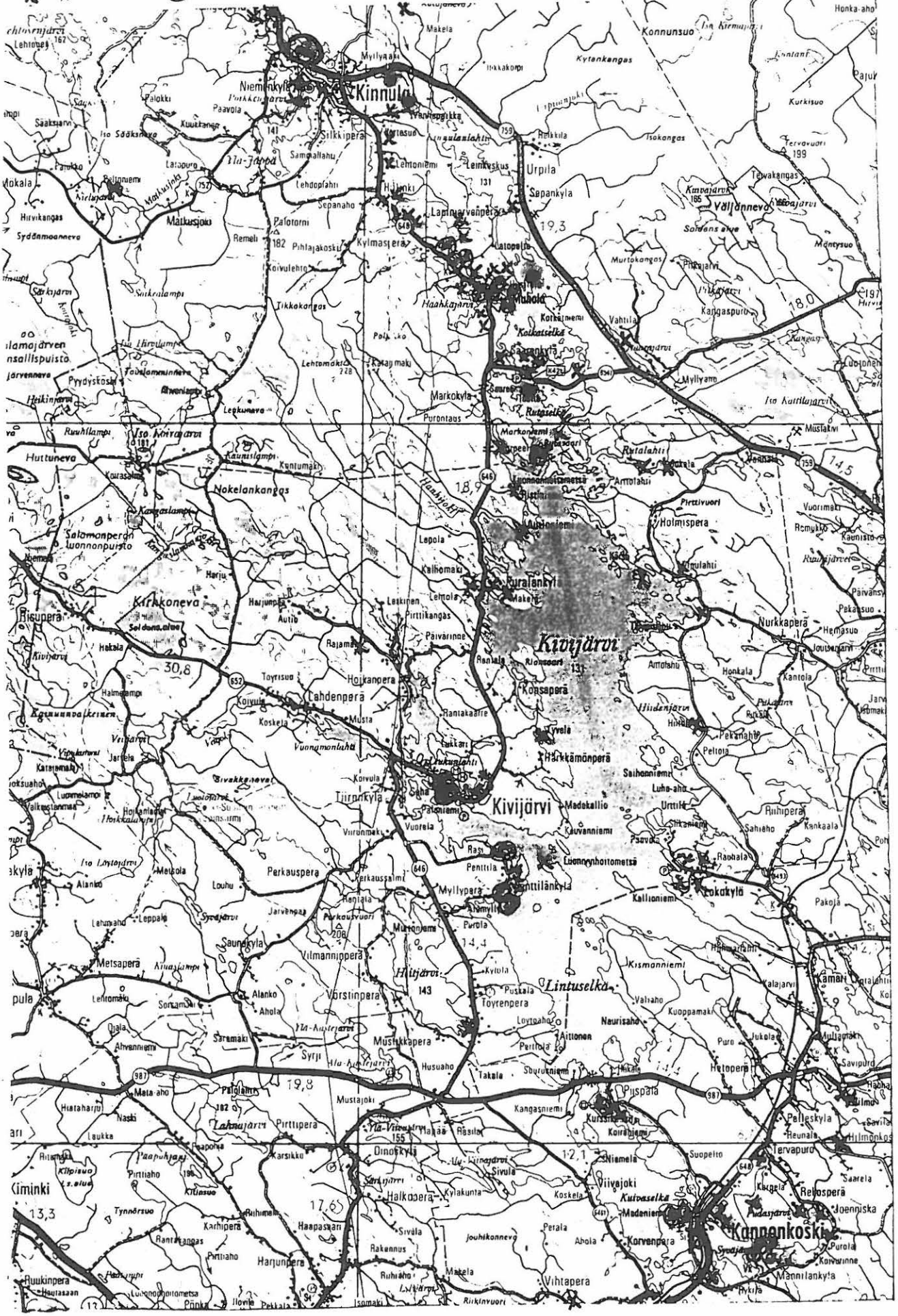
Löydöt:

KM 3497: 1, LIUSKEKEIHÄÄNKÄRKI 1 kpl,

T.Jussila 1989

1:200,000 GT-8 KIVIJÄRVEN ALTAAN MUINAISJÄÄNNÖKSET 1989

IRTOLÖYTY ASUINPAIKKA RÖYKKIÖ KULKUREITTI



LUETTELOT

KIVIJÄRVI
INVENTOINTI 1989

Kohdeluettelo sivu 2
Löytölajiluettelo .. sivu 4
Löytöluettelo sivu 6

KIVIJÄRVI, MUINAISJÄÄNNÖSKOhteet 1989

kylä	nimi	nro	ajoitus	tyyppi	paikannus +- m mpy.
SkL 2	Kivijärvi Syrjäniementyvi	5,	Kivikautinen	Asuinpaikka	, tarkka 0 m, 135 - 135
SkL 1	Kivijärvi Kirkkoma	21,	Kivikautinen	Asuinpaikka	, tarkka 0 m, 135 - 137
SkL 3	Kivijärvi Kukkonieni	25,	Kivikautinen	Asuinpaikka	, tarkka 0 m, 135 - 137
SKL4	Kivijärvi Hiekkalahti	27,	Kivikautinen	Asuinpaikka	, tarkka 0 m, 135 - 135
SkL 5	Kivijärvi Raunolahti	28,	Kivikautinen	Asuinpaikka	, tarkka 0 m, 133 - 133
SKL6	Kivijärvi Kirkkohiekka	29,	Kivikautinen	Asuinpaikka	, tarkka 0 m, 134 - 137
	Kivijärvi Heitsaari	1,	kivikautinen	hajalöytöpaikka,	tarkka 20 m, 130 - 134
	Kivijärvi Penttilänkylä 1	2,	Kivikautinen	Hajalöytöpaikka,	tarkka 10 m, 138 - 139
	Kivijärvi Penttilänkylä 2	3,	Kivikautinen	Hajalöytöpaikka,	tarkka 50 m, 135 - 138
	Kivijärvi Penttilänkylä 3	4,	Kivikautinen	Hajalöytöpaikka,	tarkka 100 m, 133 - 135
	Kivijärvi Heitjärvi-Jokiniemi	6,	Kivikautinen	Hajalöytöpaikka,	talo 1000 m, 0 - 0
	Kivijärvi Kirkonkylä	7,	Kivitaltta	Hajalöytöpaikka,	summit 1000 m, 0 - 0
	Kivijärvi Tyvelä	8,	Kivikautinen	Hajalöytöpaikka,	talo 500 m, 0 - 0
	Kuivaniemi Kärsäsaari	9,	Rautakautinen	Hajalöytöpaikka,	saari 400 m, 0 - 0
	Kuivaniemi Lokakylä-Kallio	10,	Rautakautinen	Hajalöytöpaikka,	talo 500 m, 0 - 0
	Kuivaniemi Hiidenjärvi-Hiitola	11,	Rautakautinen	Hajalöytöpaikka,	talo 1000 m, 0 - 0
	Kuivaniemi Lokakylä-Purala	12,	Rautakautinen	Hajalöytöpaikka,	talo 1000 m, 0 - 0
	Kuivaniemi Lokakylä-Lokalahti	13,	Kivikautinen	Hajalöytöpaikka,	arvio 300 m, 0 - 0
	Kuivaniemi Vipulahti	14,	Kivikautinen	Hajalöytöpaikka,	talo 1000 m, 0 - 0
	Kuivaniemi Purala-Mäkelä	15,	Kivikautinen	Hajalöytöpaikka,	talo 300 m, 0 - 0
	Kuivaniemi Purala-Uotila	16,	Kivikautinen	Hajalöytöpaikka,	talo 200 m, 0 - 0
	Kuivaniemi Heinälähden suu	17,	Kivikautinen	Hajalöytöpaikka,	arvio 200 m, 0 - 0
	Kuivaniemi Purala-Kuoppämäki	18,	Kivikautinen	Hajalöytöpaikka,	arvio 100 m, 133 - 135
	Kuivaniemi Purala-Tynnyriniemi	19,	Kivikautinen	Hajalöytöpaikka,	tarkka 10 m, 135 - 137
	Kuivaniemi Talviaislahti	20,	Kivikautinen	Hajalöytöpaikka,	tarkka 10 m, 140 - 141
	Kivijärvi Hoikanperä-Rajämäki	22,	Kivikautinen	Hajalöytöpaikka,	tarkka 0 m, 153 - 154
	Heinolahti Pörönpuro	23,	Kivikautinen	Hajalöytöpaikka,	arvio 200 m, 133 - 135
	Kivijärvi Kirkonkylä-Aho	24,	Kivikautinen	Hajalöytöpaikka,	talo 500 m, 0 - 0
	Kivijärvi Lintuniemi	26,	Kivikautinen	Hajalöytöpaikka,	tarkka 0 m, 135 - 135
	Kuivaniemi Hanhiniemi	30,	Kivikautinen	Hajalöytöpaikka,	talo 400 m, 0 - 0
	Kuivaniemi Heinälahti-Jokela	32,	Kivikautinen	Hajalöytöpaikka,	talo 400 m, 0 - 0

MUINAISJÄÄNNÖSKOhteita KAIKKIAAN: 32 KPL

KIINTEITÄ MUINAISJÄÄNNÖKSIÄ : 6 KPL

HAJALÖYTÖPAIKKOJA : 26 KPL

joista kivikautisia : 21 kpl

joista rautakautisia : 4 kpl

Hajalöytökohteitten paikannustarkkuus :

Tarkasti : 6 kpl

Tyydyttävästi : 6 kpl

Huonosti : 14 kpl

Täysin paikantamatta : 4 esinettä

Hajalöytökohteista tarkastettu hyvin 6 kpl

Hyvin paikannettujen kohteitten korkeustasot mpy (alaraja) :

~~130~~, 133, 134, 135, 138, 140, 153

KIVIJÄRVI, LÖYTÖLAJILUETTELO 1989

ASUINPAIKKALÖYTÖJÄ	Km	19071 : 0,	1 kpl, Kivijärvi Kirkkomaa	[21],	1972
KIVIKIRVES	Km	: ,	1 kpl, Kivijärvi Penttilänkylä 1	[2],	1986
	Km	: ,	1 kpl, Kivijärvi Penttilänkylä 2	[3],	1950
	K-SM	203 : 1,	1 kpl, Heinolahti Pöronpuro	[23],	1934
	Löytäjällä	: ,	1 kpl, Kuivaniemi Hanhiniemi	[30],	1950
	Löytäjällä	: ,	1 kpl, Kuivaniemi Heinälahti-Jokela	[32],	0
		yht.	5 kpl		
KIVITALTTA	Km	: ,	1 kpl, Kivijärvi Penttilänkylä 2	[3],	1950
	Km	: ,	1 kpl, Kivijärvi Syrjäniementyvi	[5],	1986
	Km	2029 :162,	1 kpl, Kivijärvi Heitjärvi-Jokiniemi	[6],	1880
	Km	2064 : 2,	1 kpl, Tuntematon Paikantamatta	[31],	1881
	Km	2808 : 6,	1 kpl, Kuivaniemi Lokakylä-Lokalahti	[13],	1892
	Km	2808 : 7,	1 kpl, Kuivaniemi Lokakylä-Lokalahti	[13],	1892
	Km	3354 : 26,	1 kpl, Tuntematon Paikantamatta	[31],	1897
	Km	3354 : 30,	1 kpl, Kuivaniemi Vipulahti	[14],	1895
	KM	3849 : 1,	1 kpl, Kivijärvi Kivijärvi-Tyvelä	[8],	1897
	Km	3849 : 2,	1 kpl, Kuivaniemi Purala-Mäkelä	[15],	1899
	Km	3849 : 3,	1 kpl, Kuivaniemi Purala-Uotila	[16],	1899
	Km	4340 : 19,	1 kpl, Kuivaniemi Heinälahden suu	[17],	1899
	Km	13292 : 1,	1 kpl, Kuivaniemi Purala-Tynnyriemi	[19],	1953
	Km	16641 : 1,	1 kpl, Kuivaniemi Ta'viaislahti	[20],	1961
	Löytäjällä	: ,	1 kpl, Kivijärvi Heitsaari	[1],	1980
		yht.	15 kpl		
KIVITUURA	Km	4340 : 20,	1 kpl, Kivijärvi Kirkonkylä-Aho	[24],	1898
KUPURASOLKI	Km	4340 : 45,	1 kpl, Kuivaniemi Lokakylä-Kallio	[10],	1904
KVARTSI-ISKOKSIA	Km	25412 : 2,	20 kpl, Kivijärvi Syrjäniementyvi	[5],	1989
	Km	25413 : 37,	3 kpl, Kivijärvi Kirkkomaa	[21],	1989
	Km	25414 : 1,	3 kpl, Kivijärvi Kukkoniemi	[25],	1989
	Km	25414 : 2,	2 kpl, Kivijärvi Kukkoniemi	[25],	1989
	Km	25414 : 3,	2 kpl, Kivijärvi Kukkoniemi	[25],	1989
	Km	25415 : 1,	3 kpl, Kivijärvi Lintuniemi	[26],	1989
	Km	25416 : 1,	17 kpl, Kivijärvi Hiekkalahti	[27],	1989
	Km	25416 : 2,	7 kpl, Kivijärvi Hiekkalahti	[27],	1989
	Km	25416 : 4,	1 kpl, Kivijärvi Hiekkalahti	[27],	1989
	Km	25417 : 1,	6 kpl, Kivijärvi Raunolahti	[28],	1989

	Km	25418 : 1,	6 kpl, Kivijärvi	Kirkkohiekka	[29],	1989
	Km	25418 : 2,	4 kpl, Kivijärvi	Kirkkohiekka	[29],	1989
	Km	25418 : 3,	6 kpl, Kivijärvi	Kirkkohiekka	[29],	1989
	Km	25418 : 4,	2 kpl, Kivijärvi	Kirkkohiekka	[29],	1989
	Km	25418 : 6,	2 kpl, Kivijärvi	Kirkkohiekka	[29],	1989
	Km	25418 : 7,	2 kpl, Kivijärvi	Kirkkohiekka	[29],	1989
		yht.	86 kpl			
KVARTSIESINE	Km	25412 : 3,	1 kpl, Kivijärvi	Syrjäniementyvi	[5],	1989
	Km	25413 : 2,	1 kpl, Kivijärvi	Kirkkomaa	[21],	1989
	Km	25416 : 3,	1 kpl, Kivijärvi	Hiekkalahti	[27],	1989
LIUSKEKEIHÄÄNKÄRKI	Km	3497 : 1,	1 kpl, Kivijärvi	Kirkonkylä	[7],	1897
PALANUTTA LUUTA	Km	25412 : 1,	9 kpl, Kivijärvi	Syrjäniementyvi	[5],	1989
	Km	25416 : 5,	8 kpl, Kivijärvi	Hiekkalahti	[27],	1989
	Km	25418 : 5,	1 kpl, Kivijärvi	Kirkkohiekka	[29],	1989
	Km	25418 : 8,	80 kpl, Kivijärvi	Kirkkohiekka	[29],	1989
		yht.	98 kpl			
RAUTAKEIHÄÄNKÄRKI	KM	2942 : 2,	1 kpl, Kuivaniemi	Kärsäsaari	[9],	1893
RAUTAPUTKI JA KOVELIN	Km	2942 : 34,	2 kpl, Kuivaniemi	Kärsäsaari	[9],	1893
REIKÄKIVI	Km	: ,	1 kpl, Kivijärvi	Penttilänkylä 2	[3],	1959
	Km	: ,	1 kpl, Kivijärvi	Penttilänkylä 2	[3],	1950
	Km	: ,	1 kpl, Kivijärvi	Penttilänkylä 3	[4],	1986
	Km	11024 : 1,	1 kpl, Kuivaniemi	Purala-Kuoppamäki	[18],	1938
	Km	21530 : 1,	1 kpl, Kivijärvi	Hoikanperä-Rajamäki	[22],	1981
	PoHiM	714 : ,	1 kpl, Tuntematon	Paikantamatta	[31],	
	PoHiM	715 : ,	1 kpl, Tuntematon	Paikantamatta	[31],	
		yht.	7 kpl			
SAVIASTIAN MURU	Km	25413 : 1,	1 kpl, Kivijärvi	Kirkkomaa	[21],	1989
SOIKEA TULUSKIVI	Km	4443 : 1,	1 kpl, Kuivaniemi	Hiidenjärvi-Hiitola	[11],	1904
	Km	8815 : 1,	1 kpl, Kuivaniemi	Lokakylä-Purala	[12],	1927

Kaikkiaan 59 löytöä, yht. 224 kpl

KIVIJÄRVI, LÖYTÖLUETTELO 1989

- Km** **REIKÄKIVI**, mitat: 70 x 78 x 0 mm. Löytäjä: Matti Holm ja Väinö Holm v. 1959, peltotöissä 50 luvulla. KIVIJÄRVI [3] Kivijärvi Penttilänkylä 2.
- Km** **KIVIKIRVES**, Löytäjä: Martti Holm, Kivijärvi Penttilänkylä. v. 1986, pihatöissä, istutuskuopasta. KIVIJÄRVI [2] Kivijärvi Penttilänkylä 1.
- Km** **REIKÄKIVI**, mitat: 100 x 100 x 0 mm. Löytäjä: Matti Holm ja Väinö Holm v. 1950, peltotöissä 50 luvulla. KIVIJÄRVI [3] Kivijärvi Penttilänkylä 2.
- Km** **KIVIKIRVES**, mitat: 155 x 66 x 0 mm. Löytäjä: Matti Holm ja Väinö Holm v. 1950, peltotöissä 50 luvulla. KIVIJÄRVI [3] Kivijärvi Penttilänkylä 2.
- Km** **KIVITALTTA**, katkelma. Löytäjä: Matti ja Väinö Holm v. 1950, peltotöissä 50 luvulla. KIVIJÄRVI [3] Kivijärvi Penttilänkylä 2.
- Km** **REIKÄKIVI**, mitat: 150 x 135 x 0 mm. Löytäjä: Olavi Holm, Raunola Penttilänkylä v. 1986, pellostasta. KIVIJÄRVI [4] Kivijärvi Penttilänkylä 3.
- Km** **KIVITALTTA**, mitat: 130 x 50 x 0 mm. Löytäjä: Olavi Holm, Raunola Penttilänkylä v. 1986. KIVIJÄRVI [5] Kivijärvi Syrjäniementyvi.
- K-SM 203 : 1** **KIVIKIRVES**, mitat: 137 x 57 x 27 mm. Tummanvihreätä kiveä, hiottu, poikkiteräinen. Diar. 9.07. 1936. Löytäjä: Edvin Piispanen v. 1934, 40-50 cm syvältä savimaasta, terä alaspäin. KIVIJÄRVI [23] Heinolahti Pörönpuro.

- Km 2029 : 162 KIVITALTTA, mitat: 130 x 44 x 29 mm. Kouru-
taltta, Löytäjä: A.L. Nyman v. 1880. Ei löytö-
tietoja. KIVIJÄRVI [6] Kivijärvi Heitjärvi-
Jokiniemi.
- Km 2064 : 2 KIVITALTTA, mitat: 149 x 33 x 12 mm. Diar.
3.03. 1881. Löytäjä: tuntematon v. 1881. KI-
VIJÄRVI [31] Paikantamatta.
- Km 2808 : 6 KIVITALTTA, mitat: 91 x 47 x 19 mm. Tasataltta.
Löytäjä: J.Hoikkanen, keräsi Uno Hagelberg.
v. 1892. Pellosta. KIVIJÄRVI [13] Kuivaniemi
Lokakylä-Lokalahti.
- Km 2808 : 7 KIVITALTTA, mitat: 104 x 38 x 0 mm. Tasataltta.
Löytäjä: J. Hoikkanen, keräsi Uno Hagelberg
v. 1892, pellosta. KIVIJÄRVI [13] Kuivaniemi
Lokakylä-Lokalahti.
- KM 2942 : 2 RAUTAKEIHÄÄNKÄRKI, "E-tyyppi" ?. v. 1893, ei
löytötietoja. KIVIJÄRVI [9] Kuivaniemi Kär-
säsaari.
- Km 2942 : 34 RAUTAPUTKI JA KOVELINRAUTA, 2 kpl. Löydetty
"sisäkkäin" yhdessä. v. 1893. Ei löytö-
tietoja. KIVIJÄRVI [9] Kuivaniemi Kär-
säsaari.
- Km 3354 : 26 KIVITALTTA, mitat: 97 x 55 x 16 mm. Diar.
19.01. 1897. Löytäjä: tuntematon v. 1897. KI-
VIJÄRVI [31] Paikantamatta.
- Km 3354 : 30 KIVITALTTA, mitat: 88 x 28 x 18 mm. Tasataltta.
Löytäjä: kerännyt R.Jack v. 1895, 1/2 m sy-
väältä suoniityltä. Tarkemmat löytötiedot
puuttuvat. KIVIJÄRVI [14] Kuivaniemi Vipu-
lahti.
- KM 3497 : 1 LIUSKEKEIHÄÄNKÄRKI, mitat: 89 x 29 x 7 mm. Har-
maata liusketta. Löytäjä: Matti Lindman, T.
J. Blomquist keräämä v. 1897. Ei löytö-
tietoja. KIVIJÄRVI [7] Kivijärvi Kirkonkylä.

- KM 3849 : 1 KIVITALTTA**, mitat: 87 x 33 x 24 mm. Käyräselkäinen. Löytäjä: Matti Kempainen, keräsi Kaarlo Moilanen v. 1897. Ei löytötietoja. KIVIJÄRVI [8] Kivijärvi Kivijärvi-Tyvelä.
- Km 3849 : 2 KIVITALTTA**, tasataltta, terän katkelma. Löytäjä: Heikki Moisio v. 1899, perunan nostossa. KIVIJÄRVI [15] Kuivaniemi Purala-Mäkelä.
- Km 3849 : 3 KIVITALTTA**, tasataltta. Löytäjä: Antti Piispa, kerännyt Kaarlo Moilanen v. 1899, pellostä kynnettäessä. KIVIJÄRVI [16] Kuivaniemi Purala-Uotila.
- Km 4340 : 19 KIVITALTTA**, mitat: 114 x 49 x 19 mm. Tasataltta, kantaan kapeneva, osittain hiomaton. Löytäjä: Henrik Peura, keräsi R. Jack v. 1899, KIVIJÄRVI [17] Kuivaniemi Heinälähdän suu.
- Km 4340 : 20 KIVITUURA**, mitat: 152 x 58 x 23 mm. Diar. 5.02. 1904. Löytäjä: Mikko Lehtimäki v. 1898. KIVIJÄRVI [24] Kivijärvi Kirkonkylä-Aho.
- Km 4340 : 45 KUPURASOLKI**, Janne Vilkunan mukaan: rapusolki, Linturin tyyppi C2/3b. löyd. v. 1904. Ei löytötietoja. KIVIJÄRVI [10] Kuivaniemi Lokakylä-Kallio.
- Km 4443 : 1 SOIKEA TULUSKIVI**, kvartsiittia. v. 1904. Ei löytötietoja. KIVIJÄRVI [11] Kuivaniemi Hiidenjärvi-Hiitola.
- Km 8815 : 1 SOIKEA TULUSKIVI**, v. 1927, Ei löytötietoja. KIVIJÄRVI [12] Kuivaniemi Lokakylä-Purala.
- Km 11024 : 1 REIKÄKIVI**, mitat: 15 x 15 x 0 mm. Litteä. Diar. 17.05. 1939. Löytäjä: Varma Kotilainen v. 1938, hiekan otossa n. 40 cm syvältä. KIVIJÄRVI [18] Kuivaniemi Purala-Kuoppamäki.
- Km 13292 : 1 KIVITALTTA**, mitat: 153 x 33 x 18 mm. Kourutaltta. Diar. 21.09. 1953. Löytäjä: Matti Pigg v. 1953, auratessa, 20 cm syvästä. KIVIJÄRVI [19] Kuivaniemi Purala-Tynnyriniemi.

- Km 16641 : 1 KIVITALTTA**, mitat: 232 x 42 x 32 mm. Mustaläiskäistä viheriäliusketta, kokonaan hiottu. Diar. 10.03. 1965. Löytäjä: Eino Jämbäck v. 1961, hiekanotossa. Löytöpaikalla havaittu myös hiillosta. KIVIJÄRVI [20] Kuivaniemi Talviaislahti.
- Km 19071 : 0 ASUINPAIKKALÖYTÖJÄ**, Kvartsiesineitä, -iskoksia, palaneen luun muru,, liuske-esineen katkelma. Diar. 3.05. 1972. Löytäjä: Ari Siiriäinen v. 1972, Pintapoimintana . KIVIJÄRVI [21] Kivijärvi Kirkkomaa.
- Km 21530 : 1 REIKÄKIVI**, mitat: 125 x 120 x 0 mm. Teelmä, reikää ei ole porattu läpi. Diar. 21.09. 1982. Löytäjä: Pekka Hakkarainen v. 1981, perunapellosta. KIVIJÄRVI [22] Kivijärvi Hoi-kanperä-Rajamäki.
- KM 25412 : 1 PALANUTTA LUUTA**, 9 kpl, 4.0 g. Diar. 15.03. 1990. Löytäjä: T.Jussila v. 1989, pintapoiminta tieltä ja pihoista. KIVIJÄRVI [5] Kivijärvi Syrjäniementyvi.
- Km 25412 : 2 KVARTSI-ISKOKSIA**, 20 kpl, 80.0 g. Diar. 15.03. 1990. Löytäjä: T.Jussila v. 1989, pintapoiminta. KIVIJÄRVI [5] Kivijärvi Syrjäniementyvi.
- Km 25412 : 3 KVARTSIESINE**, 2.0 g, mitat: 22 x 15 x 8 mm. Kaavin, hyvää kvartssia. Diar. 15.03. 1990. Löytäjä: T. Jussila v. 1989, pintapoimintana. KIVIJÄRVI [5] Kivijärvi Syrjäniementyvi.
- Km 25413 : 1 SAVIASTIAN MURU**, 1.0 g, Diar. 15.03. 1990. Löytäjä: T. Jussila v. 1989, tieleikkausta pengottaessa. KIVIJÄRVI [21] Kivijärvi Kirkkomaa.
- Km 25413 : 2 KVARTSIESINE**, 3.0 g, mitat: 20 x 14 x 7 mm. Kaavin, hienoa läpinäkyvää kvartssia, Diar. 15.03. 1990. Löytäjä: T. Jussila v. 1989, pintapoimintana polulta. KIVIJÄRVI [21] Kivijärvi Kirkkomaa.

- Km 25413 : 37 **KVARTSI-ISKOKSIA**, 3 kpl, 3.0 g. Löytäjä: T. Jussila v. 1989, pintapoimintana polulta. KIVIJÄRVI [21] Kivijärvi Kirkkomaa.
- Km 25414 : 1 **KVARTSI-ISKOKSIA**, 3 kpl, 30.0 g. Koekuopasta, matalasta painanteesta. Diar. 15.03. 1990. Löytäjä: T. Jussila v. 1989, koekuoppa. KIVIJÄRVI [25] Kivijärvi Kukkonieniemi.
- Km 25414 : 2 **KVARTSI-ISKOKSIA**, 2 kpl, 2.0 g. Niemen kärjestä, Diar. 15.03. 1990. Löytäjä: T. Jussila v. 1989, pintapoiminta. KIVIJÄRVI [25] Kivijärvi Kukkonieniemi.
- Km 25414 : 3 **KVARTSI-ISKOKSIA**, 2 kpl, 4.0 g, harjun laki, Diar. 15.03. 1990. Löytäjä: T. Jussila v. 1989, pintapoiminta. KIVIJÄRVI [25] Kivijärvi Kukkonieniemi.
- Km 25415 : 1 **KVARTSI-ISKOKSIA**, 3 kpl, 17.0 g. Diar. 15.03. 1990. Löytäjä: T. Jussila v. 1989, pintapoimintana polulta. KIVIJÄRVI [26] Kivijärvi Lintuniemi.
- Km 25416 : 1 **KVARTSI-ISKOKSIA**, 17 kpl, 6.0 g. Asuinpaikan itäosasta. Diar. 15.03. 1990. Löytäjä: T. Jussila v. 1989, koekuopasta, painanteesta, koordinaatista 60 m E. KIVIJÄRVI [27] Kivijärvi Hiekkalahti.
- Km 25416 : 2 **KVARTSI-ISKOKSIA**, 7 kpl, 13.0 g, Mökkitieltä. Diar. 15.03. 1990. Löytäjä: T. Jussila v. 1989, pintapoimintana mökkitieltä. KIVIJÄRVI [27] Kivijärvi Hiekkalahti.
- Km 25416 : 3 **KVARTSIESINE**, 1.0 g, mitat: 15 x 12 x 5 mm. kaavin. Diar. 15.03. 1990. Löytäjä: T. Jussila v. 1989, pintapoimintana mökkitieltä. KIVIJÄRVI [27] Kivijärvi Hiekkalahti.
- Km 25416 : 4 **KVARTSI-ISKOKSIA**, 3.0 g. Diar. 15.03. 1990. Löytäjä: T. Jussila v. 1989, Koekuopasta koordinaateista 40 m W. KIVIJÄRVI [27] Kivijärvi Hiekkalahti.

- Km 25416 : 5 **PALANUTTA LUUTA**, 8 kpl, 5.0 g. Diar. 15.03. 1990. Löytäjä: T. Jussila v. 1989, koekuopasta koordinaatista 60 m W. KIVIJÄRVI [27] Kivijärvi Hiekkalahti.
- Km 25417 : 1 **KVARTSI-ISKOKSIA**, 6 kpl, 17.0 g. Diar. 15.03. 1990. Löytäjä: T. Jussila v. 1989, pintapoimintana tieltä ja pellostä. KIVIJÄRVI [28] Kivijärvi Raunolahti.
- Km 25418 : 1 **KVARTSI-ISKOKSIA**, 6 kpl, 34.0 g. Keskimmäisen mökin luota. Diar. 15.03. 1990. Löytäjä: T. Jussila v. 1989, pintapoimintana tieltä ja mökin pihasta. KIVIJÄRVI [29] Kivijärvi Kirkkohiekka.
- Km 25418 : 2 **KVARTSI-ISKOKSIA**, 4 kpl, 41.0 g. Itäisimmän mökin polulta. Diar. 15.03. 1990. Löytäjä: T. Jussila v. 1989, pintapoimintana polulta. KIVIJÄRVI [29] Kivijärvi Kirkkohiekka.
- Km 25418 : 3 **KVARTSI-ISKOKSIA**, 6 kpl, 16.0 g. Keskimmäisen mökin mökkitieltä 10 m E. Diar. 15.03. 1990. Löytäjä: T. Jussila v. 1989, koekuopasta. KIVIJÄRVI [29] Kivijärvi Kirkkohiekka.
- Km 25418 : 4 **KVARTSI-ISKOKSIA**, 2 kpl, 5.0 g. Keskimmäisen mökin tieltä 15 m E ja rantatörmältä 25 m S. Diar. 15.03. 1990. Löytäjä: T. Jussila v. 1989, koekuoppa 2. KIVIJÄRVI [29] Kivijärvi Kirkkohiekka.
- Km 25418 : 5 **PALANUTTA LUUTA**, 2.0 g. Diar. 15.03. 1990. Löytäjä: T. Jussila v. 1989, koekuopasta 2. KIVIJÄRVI [29] Kivijärvi Kirkkohiekka.
- Km 25418 : 6 **KVARTSI-ISKOKSIA**, 2 kpl, 25.0 g. Yksi selvä ja yksi epämääräinen kvartsi. Itäisimmästä mökistä 25 m E, ylemmältä törmältä. Diar. 15.03. 1990. Löytäjä: T. Jussila v. 1989, koekuopasta 7. KIVIJÄRVI [29] Kivijärvi Kirkkohiekka.

- Km 25418 : 7 **KVARTSI-ISKOKSIA**, 2 kpl, 58.0 g. 20 m keksimäisen mökin tieltä W. Diar. 15.03. 1990.
Löytäjä: T. Jussila v. 1989, tuulenkaadosta.
KIVIJÄRVI [29] Kivijärvi Kirkkohiekka.
- Km 25418 : 8 **PALANUTTA LUUTA**, 80 kpl, 160.0 g. 40 m keskimäisen mökin tieltä W. Diar. 15.03. 1990.
Löytäjä: T. Jussila v. 1989, tuulenkaadosta.
KIVIJÄRVI [29] Kivijärvi Kirkkohiekka.
- Löytäjällä **KIVIKIRVES**, mitat: 85 x 45 x 21 mm. Vihreää diabaasia. Löytäjä: Arvo Leppänen v. 1950, Esine löytäjän vaimon hallussa. Löytäjä kuollut 1988. KIVIJÄRVI [30] Kuivaniemi Hanhiniemi.
- Löytäjällä **KIVIKIRVES**, , Jokelan talon Emännällä, kuulopuhe. KIVIJÄRVI [32] Kuivaniemi Heinälahti-Jokela.
- Löytäjällä **KIVITALTTA**. Löytäjä: Toivo Tutipää v. 1980, Juurakosta. Huhun mukaan löytäjä on myynyt esineen ruotsiin. KIVIJÄRVI [1] Kivijärvi Heitsaari.
- PoHiM 714 : **REIKÄKIVI**, KIVIJÄRVI [31] Paikantamatta.
- PoHiM 715 : **REIKÄKIVI**, , KIVIJÄRVI [31] Paikantamatta.

KIVIJÄRVI

MUINAISJÄÄNNÖSKOhteet
INVENTOINTINUMEROJÄRJESTYKSESSÄ

T. JUSSILA 1989

Sivut 1 - 36

Peruskarttalehtiotteet kohteitten yhteydessä.
Peruskarttalehtiotteet eivät ole sivunumeroinnissa.

Kunta: KIVIJÄRVI
Nimi : Heitsaari

Kylä: Kivijärvi
Inv.nro: 1

Mj.tyyppi: **hajalöytöpaikka**
Ajoitus : kivikautinen

Luokka: 2

Kartta: 2333 06 Koordinaatit: tarkka Tarkkuus: +- 20
X: 7000 12 Y: 2557 55 Z: 130 Z2: 134 Ala: 0 m»

Tarkastamatta. Huvilan pihasta.
Saari, niemenkärki.

Tilan nimi: Tilan numero: 1:29
Omistaja :
Osoite :

Löydöt:
Löytäjällä , KIVITALTTA 1 kpl,

Paikka sijaitsee Heitsaaren pohjoiskärjessä, 4 km Kivijärven kirkosta SE. Löytö tullut huvilan ja ulkorakennuksen puolesta välistä.

Keski-Suomen museon intendentti Janne Vilkuna kyseli esinettä löytäjältä Toivo Tutipäältä v. 1986. Tutipää ei tulloin suostunut riidatta esineestä luopumaan. Kivijärven palomestari Antti Kainulainen kertoi minulle, että Tutipää olisi sittemmin myynyt esineen ruotsalaiselle antiikkikaupiaalle. Lisäksi Kainulainen kertoi, että Tutipää olisi löytänyt pellostaan (Kivijärven kk:n pohjoispuolella) rautaisen keihäänkärjen. En tavannut Tutipäätä ollessani paikkakunnalla.

T.Jussila 1989

Kunta: KIVIJÄRVI
 Nimi : Penttilänkylä 1

Kylä: Kivijärvi
 Inv.nro: 2

Mj.tyyppi: Hajalöytöpaikka
 Ajoitus : Kivikautinen

Luokka: 2

Kartta: 2333 05 Koordinaatit: tarkka Tarkkuus: +- 10
 X: 6999 35 Y: 2556 24 Z: 138 Z2: 139 Ala: 0 m»

Tarkastamatta. Toukolan tilan pihamaa.
 Deltan reuna.

Tilan nimi: Tilan numero: 1:199
 Omistaja :
 Osoite :

Löydöt:

Km , KIVIKIRVES 1 kpl,

Paikka sijaitsee 3.7 km Kivijärven kirkolta S-SE, Toukolan talon pihamaalla.

T.Jussila 1989

Kunta: KIVIJÄRVI
Nimi : Penttilänkylä 2

Kylä: Kivijärvi
Inv.nro: 3

Mj.tyyppi: **Hajalöytöpaikka**
Ajoitus : Kivikautinen

Luokka: 2

Kartta: 2333 05 Koordinaatit: tarkka Tarkkuus: +- 50
X: 6999 24 Y: 2556 34 Z: 135 Z2: 138 Ala: 0 m»

Tarkastamatta. Eri aikoina 4 esinettä pellon eri osista.
Pelto, deltan reuna.

Tilan nimi: Talvela Tilan numero: 1:19
Omistaja : Mauri Holm
Osoite : Penttilänkylä, 00000 Kivijärvi

Löydöt:

Km	, REIKÄKIVI	1 kpl,
Km	, REIKÄKIVI	1 kpl,
Km	, KIVIKIRVES	1 kpl,
Km	, KIVITALTTA	1 kpl,

Paikka sijaitsee Kivijärven kirkolta 4 km S-SE, Talvelan tilan itäpuolisella pellolla.

T.Jussila 1989

Kunta: KIVIJÄRVI
 Nimi : Penttilänkylä 3

Kylä: Kivijärvi
 Inv.nro: 4

Mj.tyyppi: Hajalöytöpaikka
 Ajoitus : Kivikautinen

Luokka: 2

Kartta: 2333 05 Koordinaatit: tarkka Tarkkuus: +- 100
 X: 6998 83 Y: 2556 33 Z: 133 Z2: 135 Ala: 0 m»

Tarkastamatta. Raunolan tilan E-puoliselta pellolta.
 Pelto, deltan reuna

Tilan nimi: Raunola
 Omistaja :
 Osoite :

Tilan numero: 1:89

Löydöt:

Km , REIKÄKIVI 1 kpl,

Paikka sijaitsee Kivijärven kirkosta 4 km S-SE, Raunolan tilan E-puolisella pellolla.

Pellolta on löytynyt kaikkiaan 4-5 reikäkiveä, joista vain yksi on tallessa.

T.Jussila 1989

SKL 2

Kunta: KIVIJÄRVI
Nimi : Syrjäniementyvi

Kylä: Kivijärvi
Inv.nro: 5

Mj.tyyppi: Asuinpaikka
Ajoitus : Kivikautinen

Luokka: 2

Kartta: 2333 05 Koordinaatit: tarkka Tarkkuus: +- 0
X: 6998 54 Y: 2556 22 Z: 135 Z2: 135 Ala: 300 m»

Rannassa 150 x 20 m matkalla. Kunto huono - kohtalainen.
Hiekkakangas, harju, rantatörmä.

Tilan nimi: Syrjäniemi	Tilan numero: 1:73
Omistaja : Olavi Holm	
Osoite : 43800 Kivijärvi	
Tilan nimi: Raunola	Tilan numero: 1:89
Omistaja : Olavi Holm	
Osoite : 43800 Kivijärvi	
Tilan nimi: Loma-asuntotontti	Tilan numero: ?
Omistaja : Olavi Holm	
Osoite : 43800 kivijärvi	
Tilan nimi: loma-asuntotontti	Tilan numero: ?
Omistaja : Kalevi Holm	
Osoite : 43800 Kivijärvi	

Löydöt:

Km	, KIVITALTTA	1 kpl,
KM	25412: 1, PALANUTTA LUUTA	9 kpl,
Km	25412: 2, KVARTSI-ISKOKSIA	20 kpl,
Km	25412: 3, KVARTSIESINE	1 kpl,

Paikka sijaitsee Kivijärven kirkolta 4.5 km S-SE, Penttilänkylän eteläosassa, Hiekkalahden E-puolisella rannalla, Syrjäniemeen vievän tien alla sekä tien ja muinaisen rantatörmän välisellä kapealla alalla, törmän ylärinteessä.

Poimin kvartseja ja luuta Syrjäniemeen vievältä tieltä. Löytöjä tuli pohjoisesta alkaen siltä kohtaa, missä Raunolan tilan peltokieleke tulee aivan tien laitaan, etelään aina Syrjäniemen tyveen, missä maasto alkaa jyrkästi kohota. Niemeen vievä tie kulkee aivan rantatörmän reunalla. En havainnut mitään esihistoriaan viittaavaa tien itäpuolella. Poimin kvartseja myös tien levennyksiltä ja rantatörmän alapuolella oleville kolmelle mökille vieviltä tien ja polun pätkiltä.

Mökkien pihasta, törmän alapuolelta, en löytänyt mitään. Asuinpaikan pohjoisosassa olevan mökin pihamaalla oli tehty "maansiirtotöitä" eli rantatörmää oli koverrettu.

Suurin osa asuinpaikasta on jäänyt tien alle. Tie on toisaalta kevytrakenteinen "mökkitie", joka on suoraan tasoitettu kovapohjaiselle harjulle, joten tien alla lienee vielä lähes koskemattonta kulttuurikerrosta. Täysin kajoamattomia kohtia on vielä asuinpaikasta paikoin jäljellä tien ja törmän reunan välisillä kapeilla tasanteilla ja loivilla rinteillä.

Asuinpaikan Pohjoispuolella ranta kaartuu loivasti länteen ja törmä kohoaa 135 m:n korkeudelle. Maaperä on edelleen täällä tasarakeista hiekkaa ja maasto törmän päällä tasaista. Tein alueelle tasaisin välein useita koekuoppia, mutta en havainnut mitään. 100 m N asuinpaikan pohjoislaidista alkaa Kivijärven [27] Hiekkalahden asuinpaikka.

PK 2333 05

KIVILÄZVI 5 SYRJÄNIEMENTYVI



6399



Kunta: KIVIJÄRVI
Nimi : Heitjärvi-Jokiniemi

Kylä: Kivijärvi
Inv.nro: 6

Mj.tyyppi: Hajalöytöpaikka
Ajoitus : Kivikautinen

Luokka: 3

Kartta: 2333 05 Koordinaatit: talo Tarkkuus: +- 1000
X: 6993 00 Y: 2555 00 Z: 0 Z2: 0 Ala: 0 m»

"Jokiniemen kylästä". Seutu on tarkastamatta.

Tila- ja omistajatietoja ei ole

Löydöt:

Km 2029:162, KIVITALTTA

1 kpl,

T.Jussila 1989

Kunta: KIVIJÄRVI
Nimi : Tyvelä

Kylä: Kivijärvi
Inv.nro: 8

Mj.tyyppi: Hajalöytöpaikka
Ajoitus : Kivikautinen

Luokka: 3

Kartta: 2333 05 Koordinaatit: talo Tarkkuus: +- 500
X: ~~2333-06~~ Y: 2557 44 Z: 0 Z2: 0 Ala: 0 m»
7005 0 Y

Tyvelän talon maalta. Tarkemmin paikantamatta. Tarkastamatta.
Niemi, kirkolta 4 km NE.

Tila- ja omistajatietoja ei ole

Löydöt:

KM 3849: 1, KIVITALTTA 1 kpl,

Kunta: KIVIJÄRVI
Nimi : Kärsäsaari

Kylä: Kuivaniemi
Inv.nro: 9

Mj.tyyppi: Hajalöytöpaikka
Ajoitus : Rautakautinen

Luokka: 2

Kartta: 2334 07 Koordinaatit: saari Tarkkuus: +- 400
X: 7011 10 Y: 2561 30 Z: 0 Z2: 0 Ala: 0 m»

Tarkemmin paikantamatta. Tarkastamatta.
Saari on Kivijärven NE-rannalla, kirkolta 11 km NE.

Tila- ja omistajatietoja ei ole

Löydöt:

KM 2942: 2, RAUTAKEIHÄÄNKÄRKI 1 kpl,
Km 2942: 34, RAUTAPUTKI JA KOVELINRAUTA 2 kpl,

T.Jussila 1989

Kunta: KIVIJÄRVI
Nimi : Lokakylä-Kallio

Kylä: Kuivaniemi
Inv.nro: 10

Mj.tyyppi: Hajalöytöpaikka
Ajoitus : Rautakautinen

Luokka: 2

Kartta: 2333 08 Koordinaatit: talo Tarkkuus: +- 500
X: 6999 88 Y: 2563 60 Z: 0 Z2: 0 Ala: 0 m»

Kallion talo. Tarkemmin paikantamatta. Tarkastamatta.
Kivijärven E-ranta, kirkolta 10 km E-SE.

Tila- ja omistajatietoja ei ole

Löydöt:

Km 4340: 45, KUPURASOLKI 1 kpl,

T.Jussila 1989

Kunta: KIVIJÄRVI
Nimi : Hiidenjärvi-Hiitola

Kylä: Kuivaniemi
Inv.nro: 11

Mj.tyyppi: Hajalöytöpaikka
Ajoitus : Rautakautinen

Luokka: 2

Kartta: 2333 09 Koordinaatit: talo Tarkkuus: +- 1000
X: 7005 46 Y: 2563 64 Z: 0 Z2: 0 Ala: 0 m»

Tavilammin kangas, Hiitolan talo. Tarkastamatta.
Moreeni-Hiekkakangas, karu ympäristö, erämaata.

Tila- ja omistajatietoja ei ole

Löydöt:

Km 4443: 1, SOIKEA TULUSKIVI 1 kpl,

Hiitolan talo sijaitsee Kivijärven itäpuolella olevan Hiidenjärven SE-rannalla, 10 km kirkolta E-NE.

Löytötiedossa mainitaan Tavilammin kangas. Ko. nimeä en kartalta paikantanut, mutta Hiitolan talosta n. 1 km SE on pieni Tavilampi. Ajoin paikan ohi. Kaikki talon pellot olivat laitumina eli nurmella.

Paikannimistö on mielenkiintoinen: Hiitola, Hiidenjärvi, Hiidenneva, Hiidenvuori, Hiidenniemi, Hiidenlahti (Kivijärvessä), Hiidenkallio, Hiidenoja. Kaikki muutaman kilometrin säteellä. Mikä on alkuperäinen Hiisi-paikka? Järvi kenties? Paikka ei ole louhainen tai vaikeakulkuinen, vaan päin vastoin; se erottuu "vehmaampana" ja tasaisempana ympäristön kumpumoreeni-suo alueesta ja Kivijärven rannan lohkariekkosta. Hiisi-nimi ei siis liene kiirosamerkityksessä annettu paikalle, joten sillä voisi olla vanha keskuspaikan-kulttipaikan merkitys!

Alue vaatisi ja ansaitsisi oman pienen tutkimushankkeensa. Alueella voisi pari arkeologia käyskennellä lapion kanssa muutaman päivän.

T.Jussila 1989

Kunta: KIVIJÄRVI
Nimi : Lokakylä-Purala

Kylä: Kuivaniemi
Inv.nro: 12

Mj.tyyppi: Hajalöytöpaikka
Ajoitus : Rautakautinen

Luokka: 0

Kartta: 2333 08 Koordinaatit: talo Tarkkuus: +- 1000
X: 6999 66 Y: 2563 90 Z: 0 Z2: 0 Ala: 0 m»

Tarkemmin paikantamatta. Tarkastamatta.
Kirkolta 10 Km E-SE.

Tila- ja omistajatietoja ei ole

Löydöt:

Km 8815: 1, SOIKEA TULUSKIVI 1 kpl,

T.Jussila 1989

Kunta: KIVIJÄRVI
 Nimi : Lokakylä-Lokalahti

Kylä: Kuivaniemi
 Inv.nro: 13

Mj.tyyppi: Hajalöytöpaikka
 Ajoitus : Kivikautinen

Luokka: 3

Kartta: 2333 08 Koordinaatit: arvio Tarkkuus: +- 300
 X: 6999 70 Y: 2563 10 Z: 0 Z2: 0 Ala: 0 m»

Lokalahden pellosta. Tarkemmin paikantamatta. Tarkastamatta.
 Kirkolta 11 km E-SE.

 Tila- ja omistajatietoja ei ole

Löydöt:

Km 2808: 6, KIVITALTTA 1 kpl,
 Km 2808: 7, KIVITALTTA 1 kpl,

T.Jussila 1989

Kunta: KIVIJÄRVI
Nimi : Vipulahti

Kylä: Kuivaniemi
Inv.nro: 14

Mj.tyyppi: Hajalöytöpaikka
Ajoitus : Kivikautinen

Luokka: 3

Kartta: 2334 07 Koordinaatit: talo Tarkkuus: +- 1000
X: 7011 30 Y: 2562 30 Z: 0 Z2: 0 Ala: 0 m»

Tarkemmin paikantamatta. Tarkastamatta.
"Suoniityltä, läheltä Vipulahden torppaa."

Tila- ja omistajatietoja ei ole

Löydöt:

Km 3354: 30, KIVITALTTA 1 kpl,

T.Jussila 1989

Kunta: KIVIJÄRVI
Nimi : Purala-Uotila

Kylä: Kuivaniemi
Inv.nro: 16

Mj.tyyppi: Hajalöytöpaikka
Ajoitus : Kivikautinen

Luokka: 2

Kartta: 2334 04 Koordinaatit: talo Tarkkuus: +- 200
X: 7010 90 Y: 2555 04 Z: 0 Z2: 0 Ala: 0 m»

Tarkemmin paikantamatta. Tarkastamatta.
Uotilan talon pellosta, kirkolta 8.5 km N.

Tila- ja omistajatietoja ei ole

Löydöt:

Km 3849: 3, KIVITALTTA 1 kpl,

T.Jussila 1989

Kunta: **KIVIJÄRVI**
 Nimi : **Purala-Kuoppamäki**

Kylä: **Kuivaniemi**
 Inv.nro: **18**

Mj.tyyppi: **Hajalöytöpaikka**
 Ajoitus : Kivikautinen

Luokka: 3

Kartta: 2334 04 Koordinaatit: arvio Tarkkuus: +- 100
 X: 7010 82 Y: 2554 60 Z: 133 Z2: 135 Ala: 0 m»

"Laakson talosta n. 300 m kaakkoon".
 Loivapiirteistä kuusikkoa, kostea, Hk-Si moreenia.

 Tila- ja omistajatietoja ei ole

Löydöt:

Km 11024: 1, REIKÄKIVI 1 kpl,

Paikka sijaitsee 8.5 km Kivijärven kirkolta N, Kinnulaan vievän maantien W-puolella 200 m, peltojen välissä olevassa metsässä.

Laakson taloa ei kylästä löydy, mutta oletan tarkoitetun Lakson taloa, josta arvioin löytöalueen sijainnin. Maasto oli ryteikköistä, enkä havainnut selviä merkkejä muinaisrannasta, joka on ollut täällä noin 135 m myp. En tehnyt paikalla tarkempia tutkimuksia.

T.Jussila 1989

Kunta: KIVIJÄRVI
 Nimi : Purala-Tynnyriniemi

Kylä: Kuivaniemi
 Inv.nro: 19

Mj.tyyppi: Hajalöytöpaikka
 Ajoitus : Kivikautinen

Luokka: 2

Kartta: 2334 04 Koordinaatit: tarkka Tarkkuus: +- 10
 X: 7014 40 Y: 2556 20 Z: 135 Z2: 137 Ala: 0 m»

Tarkastanut Ari Siiriäinen 1969.
 Pelto, kumpare tasaisella maalla.

 Tila- ja omistajatietoja ei ole

Löydöt:

Km 13292: 1, KIVITALTTA 1 kpl,

 Paikka sijaitsee Kivijärven kirkolta 12 km N, kinnulan maan-
 tiestä 1 km E, Ristiniemen talosta 300 m N NW, pellolla, 150 m
 rannasta.

Siiriäinen 1970: "... En löytänyt kesantopellosta asuinpaikka-
 merkkejä ja maasto näytti asuinpaikaksi soveltumattomalta; ranta
 löytöpaikan kohdalla - Tynnriniemen N- tyvi - oli louhikkoinen."

T.Jussila 1989

Kunta: **KIVIJÄRVI**
 Nimi : **Talviaislahti**

Kylä: **Kuivaniemi**
 Inv.nro: **20**

Mj.tyyppi: **Hajalöytöpaikka**
 Ajoitus : Kivikautinen

Luokka: 2

Kartta: 2333 09 Koordinaatit: tarkka Tarkkuus: +- 10
 X: 7009 90 Y: 2563 83 Z: 140 Z2: 141 Ala: 0 m»

Mahdollinen asuinpaikka, joka lienee kokonaan tuhoutunut.
 Vanha hiekanottopaikka, vesakkoa, hiekkaa, rantatörmä 140 m.

 Tila- ja omistajatietoja ei ole

Löydöt:

Km 16641: 1, KIVITALTTA 1 kpl,

Paikka sijaitsee Kivijärven kirkolta 12 km NE, 300 m Talviaslahden Sammakkolahden rannasta NE. Huopanankoskelle ja Kämäriin vievien maanteiden risteyksestä 100 m SW, sähkölinjan E- puolella n. 20 m.

Paikalla on vanha hiekanottopaikka, josta Eino Jämbäck esineen löysi hiekkaa ottaessaan. Löytäjä näytti minulle tarkan löytöpaikan. Jämbäck kertoi, että löydön jälkeen hänen veljensä kävi paikalla vielä penkomassa ja kertoi havainneensa hiillosta.

Nyt en havainnut paikalla mitään. Tein muutaman koekuopan paikalle, ilman tulosta. Pengoin myös hiekanottopaikkaa reunustavia valleja, jotka on tehty hiekanottopaikkaa raivatessa. Maaperä paikalla olisi sopiva asuinpaikalle. Kymmenkunta metriä löytöpaikasta E ja SE, sähkölinjan alla, on muinainen rantatörmä, peruskartalta arvioituna 140 m:n korkeuskäyrän tuntumassa.

T.Jussila 1989

SKL 1

Kunta: KIVIJÄRVI
Nimi : Kirkkomaa

Kylä: Kivijärvi
Inv.nro: 21

Mj.tyyppi: Asuinpaikka
Ajoitus : Kivikautinen

Luokka: 2

Kartta: 2333 06 Koordinaatit: tarkka Tarkkuus: +- 0
X: 7002 31 Y: 2554 25 Z: 135 Z2: 137 Ala: 1500 m»

Lähes kokonaan tuhoutunut, hautausmaan alla. Kunto huono.
Harju. Löytöjä hautausmaan S ja NW reunalta.

Tilan nimi: Yhteisalue Tilan numero: Yht.
Omistaja : Kivijärven seurakunta, Taloustoimisto
Osoite : Kivijärventie 23, 43800 Kivijärvi
Tilan nimi: Lepistö Tilan numero: 12:34
Omistaja : Kivijärven seurakunta, Taloustoimisto
Osoite : Kivijärventie 23, 43800 Kivijärvi

Löydöt:

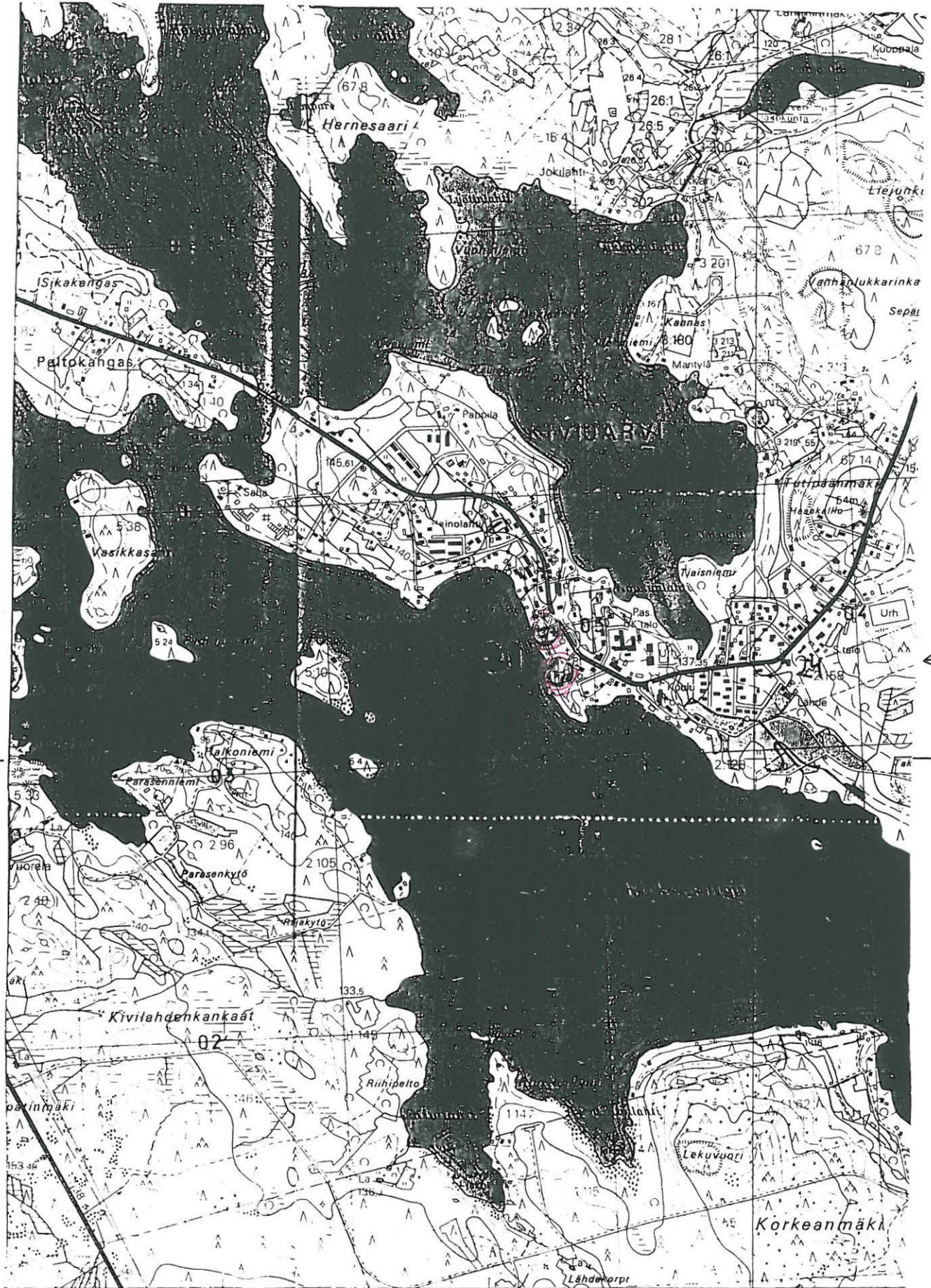
Km 19071: 0, ASUINPAIKKALÖYTÖJÄ 1 kpl,
Km 25413: 1, SAVIASTIAN MURU 1 kpl,
Km 25413: 2, KVARTSIESINE 1 kpl,
Km 25413: 37, KVARTSI-ISKOKSIA 3 kpl,

Paikka sijaitsee Kivijärven kirkon hautausmaan länsi ja etelä reunalla, rantatörmän päällä ja rinteessä. Asuinpaikka-alue jatkuu kirkkomaan eteläpuolella, hautausmaan aidasta n. 40 m etelään, Kukkonien suuntaan.

Ari Siiriäinen tarkasti paikan kesällä 1972. Hän totesi paikalla olevan asuinpaikan: "Hautausmaan aidan W-NW puolella oleva hiekkainen piha ja tiealue", josta hän poimi kvartsi esineitä, iskoksia ja palaneen luun sirun. Kirkon pohjoispuolelta lähtee tämä pihatie, joka kulkee aivan hautausmaan aidan viertä harjulta alas rantaan. Kirkon ja terveystakeskuksen väliseltä pihamaalta Siiriäinen ilmeisesti on kvartsit poiminut. Nyt paikalla oli seurakuntakeskus, ja törmän päälle, rantaan, on raivattu parkkipaikka, jossa on täytemaata! Seurakuntakeskus on rakennettu 1986 tai 1987. Asuinpaikka lienee siis tuhottu ilman lain vaatimaa tutkimusta!

Pengoin heti parkkipaikan kohdalla, kirkkomaan aidan viertä kulkevan tien leikkausta, josta poimin keramiikan murun. Leikkauksessa näkyy paikoin myös heikkoa kulttuurikerrosta. Tästä 150 m S, kirkkomaan eteläpuolella kulkee polku rannasta ylös harjulla oleville kerrostaloille. Poimin polulta pari kvartssia. noin 30 m aidasta etelään, Kukkoniemeeseen vievältä polulta poimin yhden kvartsin.

Asuinpaikkaa on ilmeisesti jäljellä pieninä koskemattomina läiskinä hautausmaan alla ja reunoilla. En kuitenkaan ryhynyt koekuopittamaan hautausmaata. Asuinpaikka on jatkunut kirkolta N-NW seurakuntakeskusken ja terveyskeskusken alle, jotka ovat 135 m:n tasaisella rantatörmällä. Etelässä asuinpaikka saattaa jatkua aina Kukkonien kärkeen [25], josta tein asuinpaikkahavaintoja. Maaperä karkenee pohjoiseen ja rantatörmä jyrkkenee, enkä 100 m matkalla Kukkonien löytöpaikan ja kirkkomaan asuinpaikan väliltä saanut mitään havaintoja esihistoriasta.



Karstulaan Korvumäenkangas

2553

Nak = 16° 25' 05"

2554

Nak = - 16° 25° 05' -19m 40s

2555

Kunta: KIVIJÄRVI
Nimi : Hoikanperä-Rajamäki

Kylä: Kivijärvi
Inv.nro: 22

Mj.tyyppi: Hajalöytöpaikka
Ajoitus : Kivikautinen

Luokka: 2

Kartta: 2333 06 Koordinaatit: tarkka Tarkkuus: +- 0
X: 7008 40 Y: 2550 68 Z: 153 Z2: 154 Ala: 400 m»

Löytöpaikalla maassa n. 3 x 3 m hiilikerros.
Korkealla harjulla, hiekkaa, perunamaa.

Tilan nimi: Rajamäki Tilan numero: 14:47
Omistaja : Rakel ja Pekka Hakkarainen
Osoite : Hoikanperä, Kivijärvi

Löydöt:

Km 21530: 1, REIKÄKIVI 1 kpl,

Löytöpaikka sijaitsee 7 km Kivijärven kirkolta N-NW, Lintuharjun NW-päässä, Leukunjoesta 700 m SW, Autionperälle vievän maantien SE-puolella 45 m, Rajamäen talon alapuolisella perunapellolla.

Rajamäen talo on rakennettu neitseelliseen kiviseen harjuun v. 1961. Mitään rakennuksia ei tiedetä paikalla aikaisemmin olleen. Löytäjä Pekka Hakkarainen näytti löytöpaikan tarkasti ja kertoi havainneensa oudon hiilikerroksen puhtaassa hiekassa. Kaivelimme perunapeltoa, ja totesin Hakkakraisien havainnon oikeaksi. Suppealla alalla tosiaankin oli heti muokkauskerroksen alla 2-8 cm paksu hiilijuotti, jonka päällä oli paikoin puhdasta hiekkaa. Reikäkivi löytyi tämän "hiilialueen" reunamilta parin metrin päästä, maan sisästä. Pengoimme aluetta, mutta en havainnut mitään kvartseja tai muuta esihistoriaan viittaavaa. Tarkastin myös lähialueen avoimet pellot ja tien pientareet, tuloksetta.

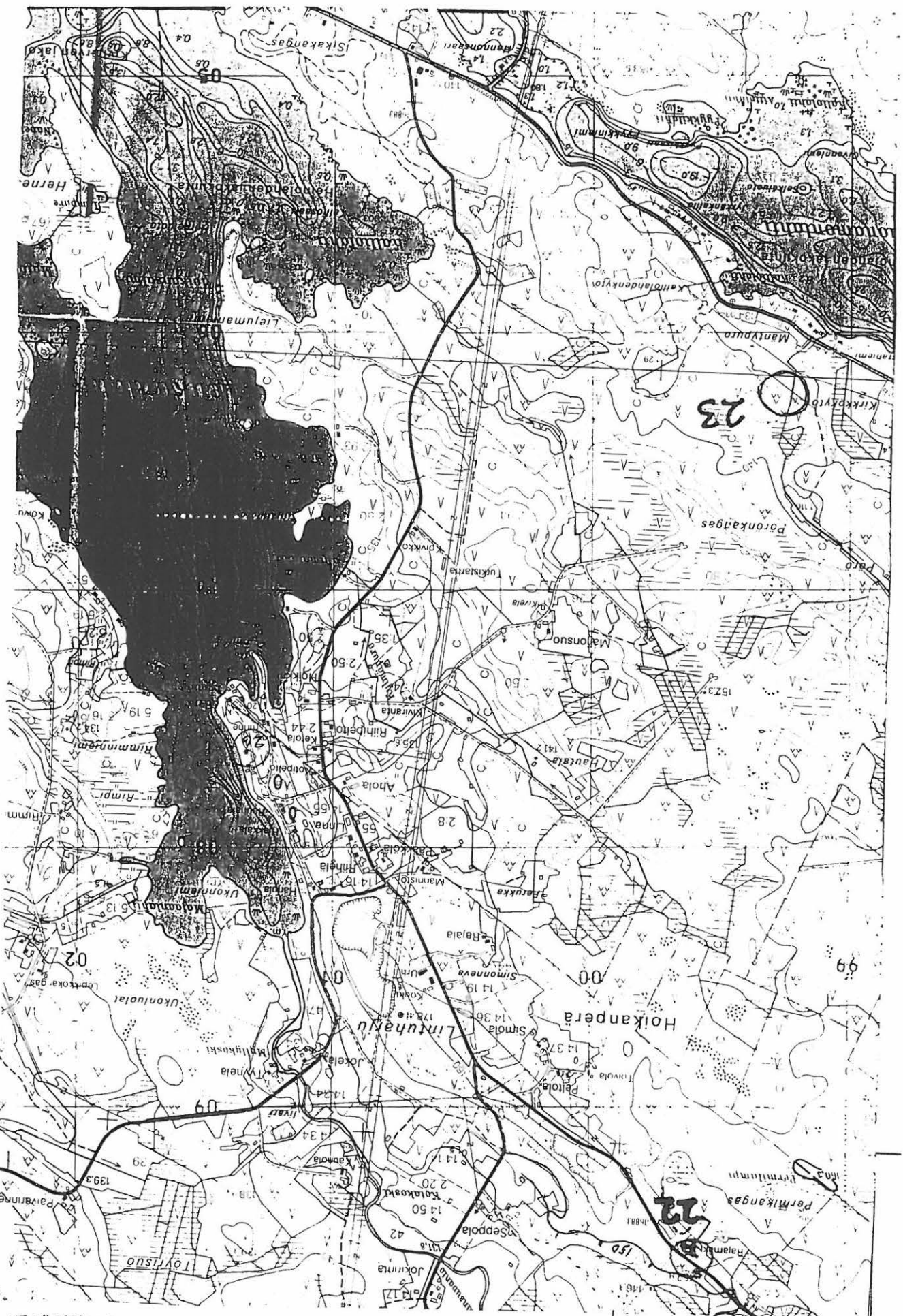
Maasto kohoaa löytöpaikan NE-puolella jyrkästi pieneksi kumpareeksi, jossa on talo. Loivemmin maasto kohoaa SE ja S, mahdollinen 152-153 m:n ranta on ollut NW aukeava suojaisa "hiekkalaguuni". Tien toisella puolen n. 40 m:n päässä NE kulkee NW-SE suuntainen jyrkkä rantatörmä noin 150 m:n korkeudella Lintuharjun kupeessa. Maaperä törmällä on hiekkaa, rantakerrostumaa so-
raharjun liepeillä? Tämä rantatörmä tarvitsisi tarkempaa tutkimista, koekuopitusta, johon nyt en ryhtynyt.

[22] Hoikanperä-Rajamäki Sivu 2

Olisi mielenkiintoista löytää tältä korkeustasolta asuinpaikan merkkejä. Reikäkiven löytöpaikka jää arvoitukseksi, lieneekö paikalla ollut asuinpaikka kenties talon alla olevalla kumpareella 154-155 m:n korkeudella?

Rajamäen emäntä Rakel Hakkarainen kertoi nuorena tyttönä löytäneenä viereisen Kytölän tilan pellosta (n.150 m myp) kivikirveen tapaisen esineen, joka on nyt hukassa.

T.Jussila 1989



06 2333 06
 2551
 LIIJAZVI 22
 HOIKANPERA
 RASANKANGAS
 7008

Kunta: KIVIJÄRVI
Nimi : Pörönpuro

Kylä: Heinolahti
Inv.nro: 23

Mj.tyyppi: Hajalöytöpaikka
Ajoitus : Kivikautinen

Luokka: 2

Kartta: 2333 06 Koordinaatit: arvio Tarkkuus: +- 200
X: 7005 00 Y: 2550 50 Z: 133 Z2: 135 Ala: 0 m»

Tarkemmin paikantamatta. Tarkastamatta.
Pörönpuron lähettyviltä savimaasta, nevan laidalta 1936.

Tila- ja omistajatietoja ei ole

Löydöt:

K-SM 203: 1, KIVIKIRVES 1 kpl,

Paikka sijaitsee Kivijärven kirkolta 4.5 km NW, Perhoon vievän tien N-puolella Vuonamonlahden N-rannalta 200-400 m N.

En käynyt paikalla, mutta kartalta totean paikalla kulkevan 135 m:n korkeuskäyrän pellon N-puolella. Vanha kivikautinen ranta, jossa voisi muutaman koekupan kaivella. Löydettäessä esineen terä oli alaspäin! Löytöpaikka oli v. 1936 luonnonniittyyä.

T.Jussila 1989

Kunta: KIVIJÄRVI
Nimi : Kirkonkylä-Aho

Kylä: Kivijärvi
Inv.nro: 24

Mj.tyyppi: Hajalöytöpaikka
Ajoitus : Kivikautinen

Luokka: 2

Kartta: 2333 06 Koordinaatit: talo Tarkkuus: +- 500
X: 7002 40 Y: 2555 10 Z: 0 Z2: 0 Ala: 0 m»

Ahon talon pellosta 1898. Tarkastamatta.
Kivijärven kirkonkylän taajamaa. Huonosti paikannettu.

Tila- ja omistajatietoja ei ole

Löydöt:

Km 4340: 20, KIVITUURA 1 kpl,

T.Jussila 1989

Kunta: KIVIJÄRVI
Nimi : Kukkonieni

Kylä: Kivijärvi
Inv.nro: 25

Mj.tyyppi: Asuinpaikka
Ajoitus : Kivikautinen

Luokka: 2

Kartta: 2333 06 Koordinaatit: tarkka Tarkkuus: +- 0
X: 7002 18 Y: 2554 31 Z: 135 Z2: 137 Ala: 600 m»

Mahdollinen asuinpaikka, liittyy [21]:een. Kunto hyvä.
Kapea harjun eteläkärki, karu mäntymetsä, soraa.

Tilan nimi: Tilan numero:
Omistaja : Kivijärven Kunta
Osoite : Keskustie 5, 43800 Kivijärvi

Löydöt:

Km 25414: 1, KVARTSI-ISKOKSIA 3 kpl,
Km 25414: 2, KVARTSI-ISKOKSIA 2 kpl,
Km 25414: 3, KVARTSI-ISKOKSIA 2 kpl,

Paikka sijaitsee Kivijärven kirkonkylässä, kirkosta 300 m S, Kukkonien kärkeä. Asuinpaikkahavainnot etelässä niemen kärkeä rantatörmän päältä pohjoiseen 40 m.

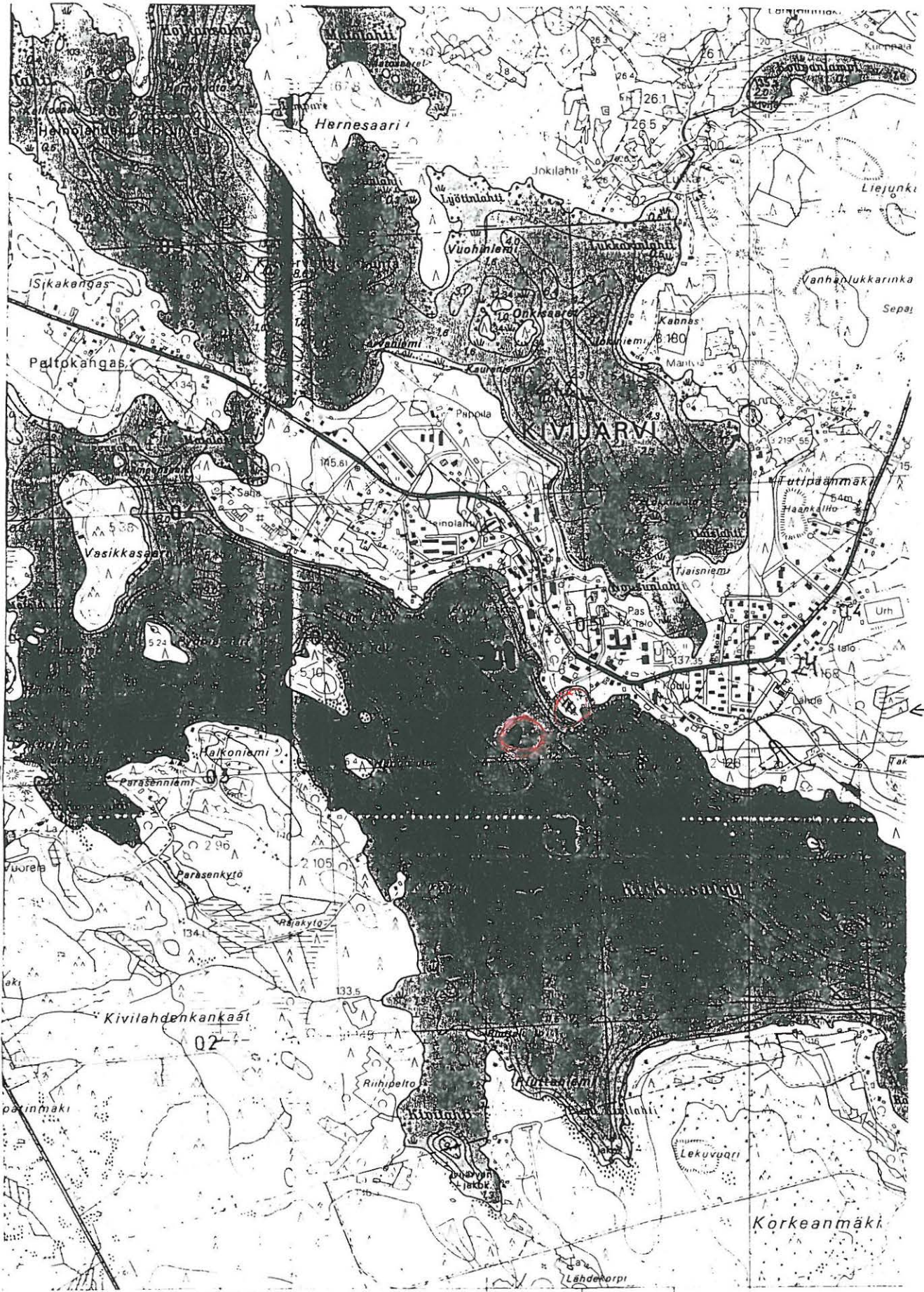
Maaperä paikalla on karkeata hiekkaa ja soraa, niemen kärkeä, missä harju laskee 135 m:n tasolle on rantakerrostumana hiekkaisempaa maata. Kuluneesta vanhasta 135 metrin rantatörmästä poimin kaksi kvartsi-iskosta. Tästä törmästä parikymmentä metriä N, kapean harjun itäreunassa on matala laakea painanteen tapainen tasanne. Tein tähän koekuopan, josta melko pinnasta poimin kolme kvartsi-iskosta. Ylempää harjulta, painanteesta parikymmentä metriä N, poimin polulta vielä kaksi kvartsia.

Tämä lienee mahdollinen kivikautinen asuinpaikka, joskin löydöt ovat vähäisiä ja mm. luut puuttuvat. Paikka voi olla satunnaisempi leiri tai pyyntipaikka. Varsinainen asuinpaikkakeskus lienee ollut kirkon kohdalla kolmesataa metriä pohjoisempana. Näiden kahden asuinpaikka havaintojen välillä on 100 m löydöntä harjua, joka on korkein ja jyrkin kohta harjasta ja siten tämä löydötön 100 m saattaa olla luontainen "katkos" asuinpaikka-alueessa.

Paikka on hyvin karu ja kulutukselle altis.

PK 2333 06

KIVIJÄRVI 25 KUKKONIEMI



7002

Koivumäenkangas 2553

2554

Nak = - 16' 25° 05' - 19m 40s

2555



Kunta: **KIVIJÄRVI**
 Nimi : **Lintuniemi**

Kylä: **Kivijärvi**
 Inv.nro: **26**

Mj.tyyppi: **Hajalöytöpaikka**
 Ajoitus : **Kivikautinen**

Luokka: 2

Kartta: 2333 06 Koordinaatit: tarkka Tarkkuus: +- 0
 X: 7006 70 Y: 2552 44 Z: 135 Z2: 135 Ala: 0 m»

Mahdollinen asuinpaikka!. Kunto hyvä - kohtalainen.
 Harju, hiekka, tasainen.

 Tila- ja omistajatietoja ei ole

Löydöt:

Km 25415: 1, KVARTSI-ISKOKSIA 3 kpl,

Paikka sijaitsee Hoikanperällä 4.3 km Kivijärven kirkolta N-NW, Leukunklahden NW-rannalla, Lintuharjun lahteen työntyvä eteläkärki. Löydöt Niemen NE-rannalta Rauhalan tilan eteläpuolella olevalta uimarannan kohdalta, rannalle laskeutuvalta tieltä ja yksi kvartsi uimarannasta 120 m etelään, mökin kohdalta tieltä.

Maaperä paikalla on tasarakeista hiekkaa, kuten pienelle harjuddeltalle kuuluukin. Niemen maaperä on tasaista ja parisataa metriä leveän ja puolenkilometriä pitkän niemen / harjun laella on kolme kaunista lampea. Niemen pohjoisosan länsipuoli laskee nykyään peltoihin.

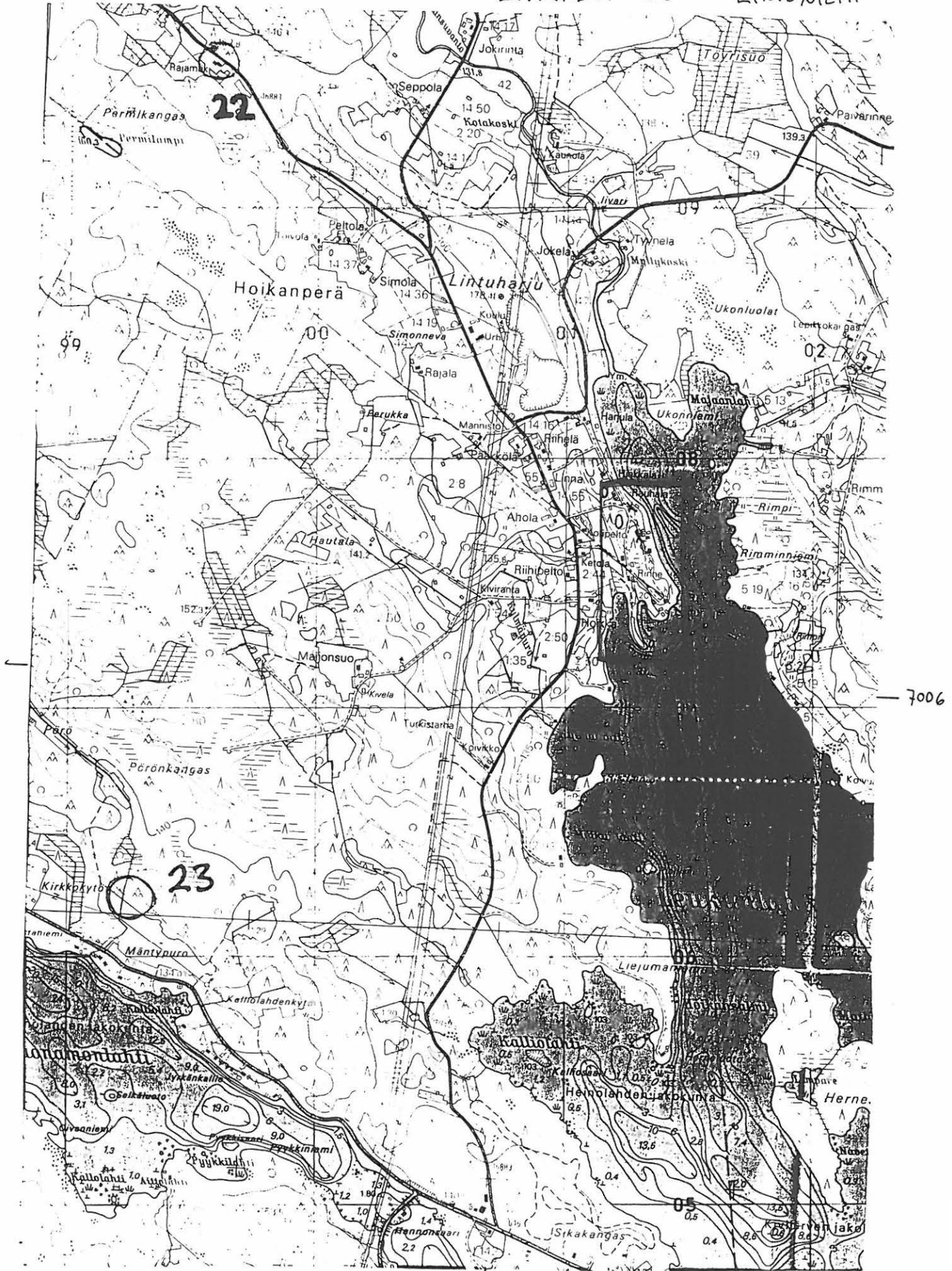
Paikka olisi mitä oivin kivikautiselle asuinpaikalle! En kuitenkaan saanut kiini itse auinpaikasta, mikä oletettavasti niemessä jossain on. Koordinaatit osoittavat kahden kvartsin löytöpaikkaa, uimarannan kohdalta. Niemen etelä ja lounaiskärki jäi nyt katsomatta, johtuen huonoista havaintomahdollisuuksista. Niemessä pitäisi tehdä tiheämpää koekuopitusta itä ja kaakkoisrannoilla, jotka ovat metsänä ja mökkipihoina.

T.Jussila 1989

PK 2333 06

KiviJÄRVI 26

LINTUNIEMI



SKL 4

Kunta: KIVIJÄRVI
Nimi : Hiekkalahti

Kylä: Kivijärvi
Inv.nro: 27

Mj.tyyppi: Asuinpaikka
Ajoitus : Kivikautinen

Luokka: 1

Kartta: 2333 05 Koordinaatit: tarkka Tarkkuus: +- 0
X: 6998 77 Y: 2556 06 Z: 135 Z2: 135 Ala: 5500 m»

Kunto erinomainen. Asumuspainanne, vahva kulttuurikerros.
Deltan reuna, hiekkaa, tasainen mäntykangas.

Tilan nimi: Kotiaho Tilan numero: 1:104
Omistaja : Mikko Holm
Osoite : 43800 Kivijärvi

Löydöt:

Km	25416:	1, KVARTSI-ISKOKSIA	17 kpl,
Km	25416:	2, KVARTSI-ISKOKSIA	7 kpl,
Km	25416:	3, KVARTSIESINE	1 kpl,
Km	25416:	4, KVARTSI-ISKOKSIA	1 kpl,
Km	25416:	5, PALANUTTA LUUTA	8 kpl,

Paikka sijaitsee Penttilänkylässä, Kivijärven kirkosta 4.1 km S- SE, vanhalla 135 m:n rantatörmällä Hiekkalahden N ja NE puolella, Raunolan talosta 190 m SW ja maantieltä 90 m SE. Asuinpaikka- alue ulottuu lännessä Hiekkalahden perukassa olevasta mökistä 65 m W olevaan kallioiseen mäkeen ja idässä tästä samasta mökistä 110 m E, kohtaan missä ranta kaartuu etelään, n. 30 m päähän Syrjäniemeen vievästä tiestä, tien W puolelle.

Paikka on kouluesimerkki kivikautisen asuinpaikan sijainnista: etelään viettävä suojaisa hiekkaranta, tasaisella kovalla hiekkapohjalla. Asuinpaikka on erittäin hyvin säilynyt. Ainoastaan lahden pohjukkaan vievä mökkitie on hieman häirinyt asuinpaikan pintakerrosta. Mökki on muinaisen rantatörmän alapuolisella tansanteella, eikä se ole haitannut asuinpaikan säilymistä. Asuinpaikka on melko laaja: 175 m pitkä rantakaistale, tosin asuinpaikka ei ulottune kovin pitkälle sisämaahan, ehkä vain muutaman kymmenen metriä törmän reunasta N. Tein alueelle kolme koekuoppaa, joista kaikista löytöjä ja vahvaa likamaata. Koekuoppa 1 on mökistä 100 m E, jossa havaitsin laakean matalan painanteen, asumuspainanteen. Koekuopasta kvartseja ja palanutta luuta.

Toisen koekuopan tein mökin N-puolelle ja kolmannen mökin tasalta 40 m W. Tästä koekuopasta tuli vain palanutta luuta, mutta myös vahvaa likamaata. Lisäksi poimin kvartseja mökille vievältä tieltä.

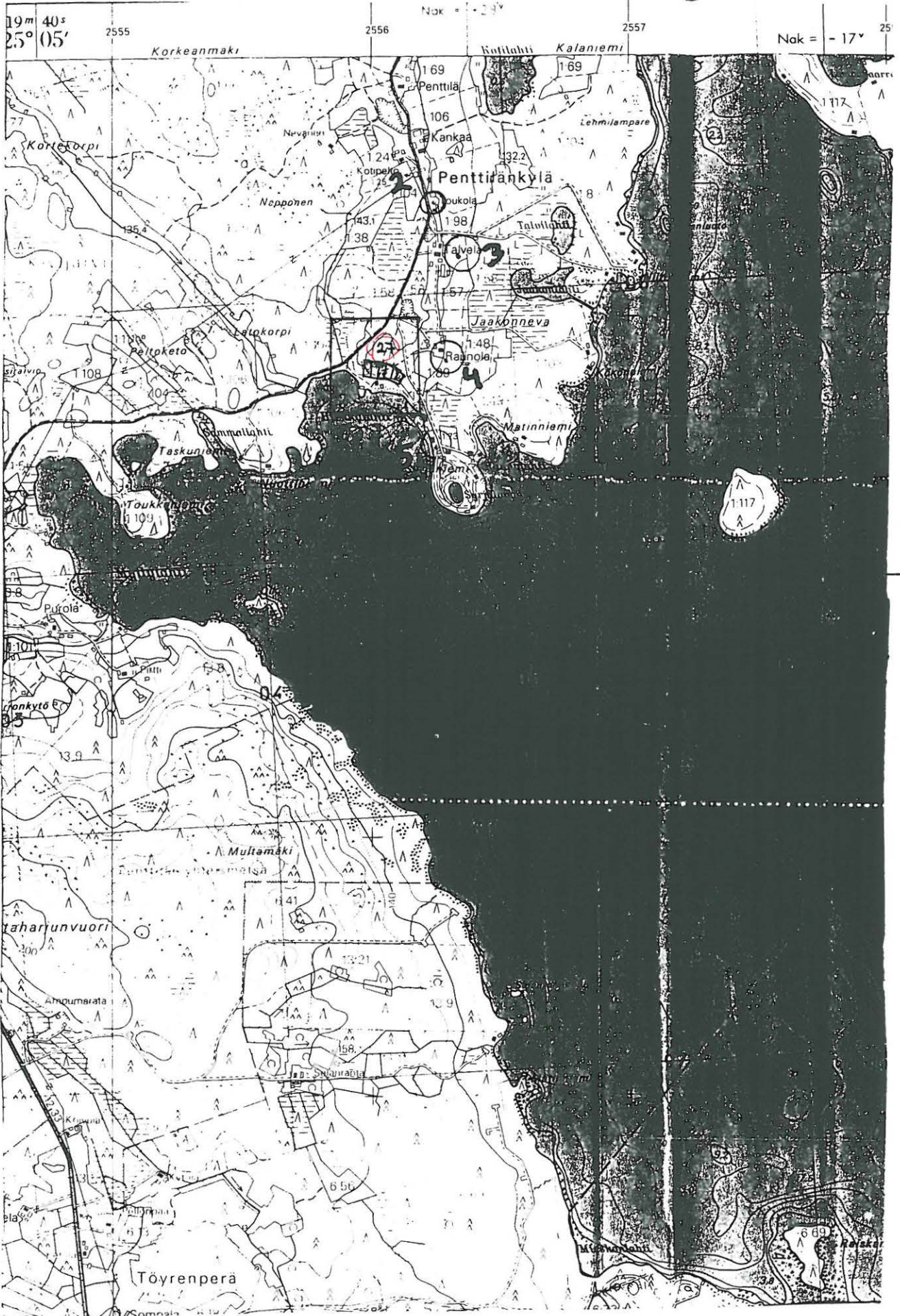
Paikan suojeluun on kiinnitettävä erityistä huomiota. Paikka on toistaiseksi ainoa lähes täysin säilynyt kivikautinen asuinpaikka Kivijärven kunnassa, ja lisäksi ilmeisen intensiivisesti asuttu ja löytörikas.

T.Jussila 1989

PK 2333 05

Kivijärvi 27

HIEKKALAHTI



6998

Kunta: KIVIJÄRVI	Kylä: Kivijärvi
Nimi : Raunolahti	Inv.nro: 28

Mj.tyyppi: **Asuinpaikka** Luokka: 2
Ajoitus : Kivikautinen

Kartta: 2333 05 Koordinaatit: tarkka Tarkkuus: +- 0
X: 6998 45 Y: 2556 40 Z: 133 Z2: 133 Ala: 1200 m»

Epämääräinen mahdollinen asuinpaikka. Kunto kohtalainen.
Soraa, hiekkaa, harjun lieve, matala, selvä rantatörmä.

Tilan nimi: Syrjäniemi Tilan numero: 1:173
Omistaja : Olavi Holm
Osoite : 43800 Kivijärvi

Löydöt:
Km 25417: 1, KVARTSI-ISKOKSIA 6 kpl,

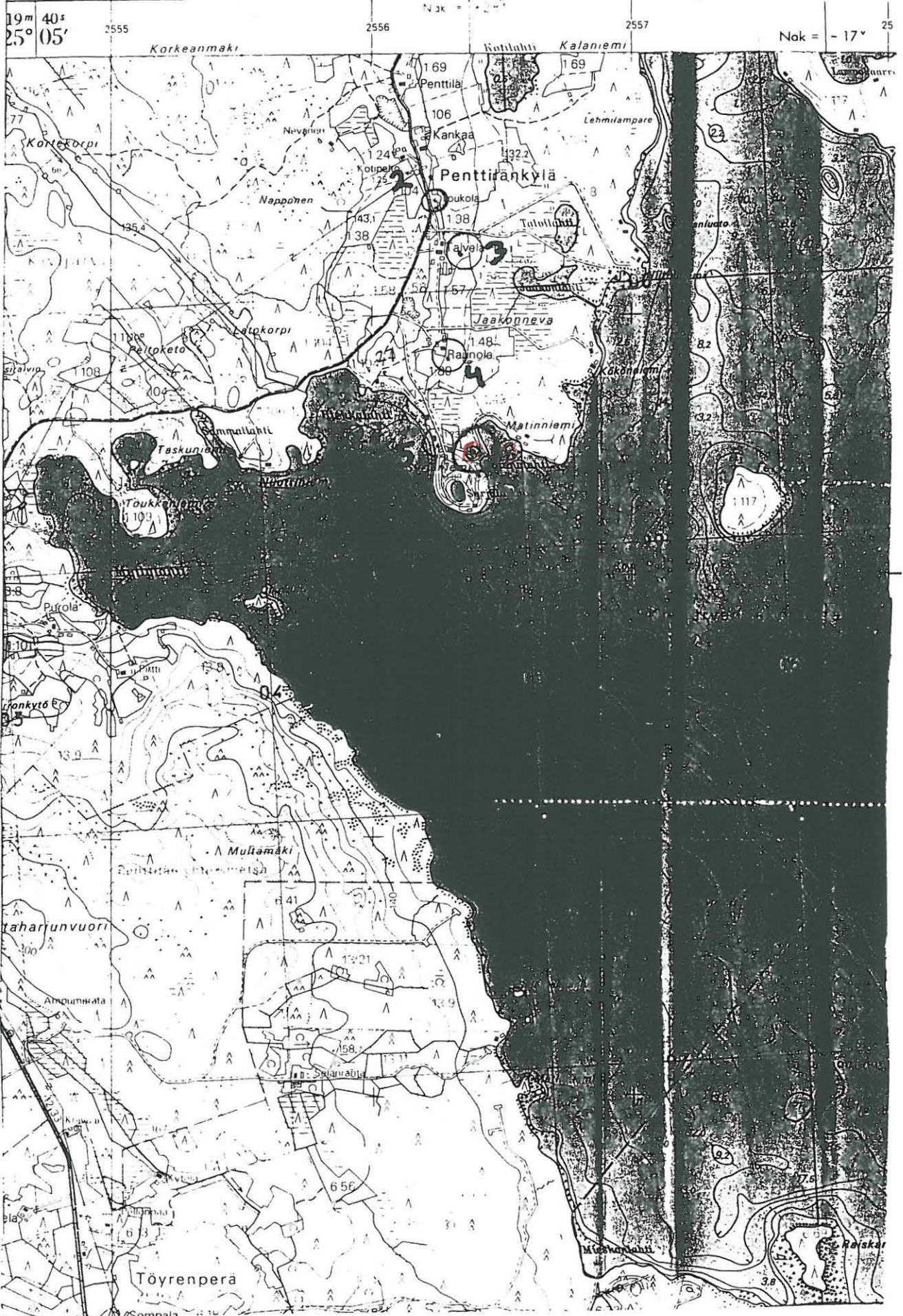
Paikka sijaitsee Kivijärven kirkolta 4.5 km SW-S, Penttilänky-
lässä Syrjäniemen NE tyvessä, vanhalla rantatörmällä, Matin-
niemeen ja Raunolahden mökeille vievän tien alla ja pari kym-
mentä metriä sen N ja S puolella, osittain pellolla, osittain
metsäisellä törmällä.

Poimin tieleikkauksesta, kohdalta misä tie on viety rantatörmän
läpi, muutaman kvartsin. Pari kvartsia tuli ylempää aivan pellon
reunasta. Maasto nousee tieltä etelään. Tutkin mökin takana ole-
vat törmät tuloksetta. Maasto laskee tieltä pohjoiseen ja itse
Raunolahden pohjukka on jo melko alavaa, ja lienee ollut kivi-
kaudella asuinkeivotonta rämettä.

Mahdollinen asuinpaikka lienee ollut suppealla alalla juuri tien
kohdalla. Epämääräinen paikka.

PII 2333 05

KIVIJÄRVI 28 RAUMOLAHTI



6938

Kunta: KIVIJÄRVI
 Nimi : Kirkkohiekka

Kylä: Kivijärvi
 Inv.nro: 29

Mj.tyyppi: Asuinpaikka
 Ajoitus : Kivikautinen

Luokka: 2

Kartta: 2333 06 Koordinaatit: tarkka Tarkkuus: +- 0
 X: 7000 36 Y: 2556 05 Z: 134 Z2: 137 Ala: 4800 m»

Kunto hyvä.
 Hiekkaa, rantatörmä, harjun lieve, mäntykangas

Tilan nimi: Hiekka Tilan numero: 1:94
 Omistaja : Anneli Ylisaari
 Osoite : Siiriläntie 7, 62100 Lapua
 Tilan nimi: Lomarasi Tilan numero: 1:92
 Omistaja : Ylisaari Anneli
 Osoite : Siiriläntie 7, 62100 Lapua
 Tilan nimi: Kiviranta Tilan numero: 1:41
 Omistaja : Liisi Mäntylä
 Osoite : 38510 Suodenniemi

Löydöt:

Km	25418:	1,	KVARTSI-ISKOKSIA	6 kpl,
Km	25418:	2,	KVARTSI-ISKOKSIA	4 kpl,
Km	25418:	3,	KVARTSI-ISKOKSIA	6 kpl,
Km	25418:	4,	KVARTSI-ISKOKSIA	2 kpl,
Km	25418:	5,	PALANUTTA LUUTA	1 kpl,
Km	25418:	6,	KVARTSI-ISKOKSIA	2 kpl,
Km	25418:	7,	KVARTSI-ISKOKSIA	2 kpl,
Km	25418:	8,	PALANUTTA LUUTA	80 kpl,

Kirkkohiekka sijaitsee Kivijärven kirkolta 2.8 km SE, Kirkkosalmen lahden etelärannalla, Penttilänkylän pohjoisosassa, Kiviniemen itäpuolella ja Rasin tilasta 200 m E. Alueella on kolme kesämökkiä. Asuinpaikka sijoittuu läntisimmän ja itäisimmän mökin väliselle 130 m leveälle rantakaistalle, vanhalle rantatörmälle alkaen n. 20 m rannasta ja tästä 20-30 m etelään olevalle ylemmälle muinaiselle rantatörmälle.

Tein alueelle kaikkiaan 7 koekuoppaa. löytöjä tuli koekuopista, jotka olivat keskimmäisen mökin ohi rantaan vievältä tieltä 10 - 20 m W mökin tasalla olevalta rantatörmältä sekä 15 m törmästä S olevalta ylemmältä rantatörmältä.

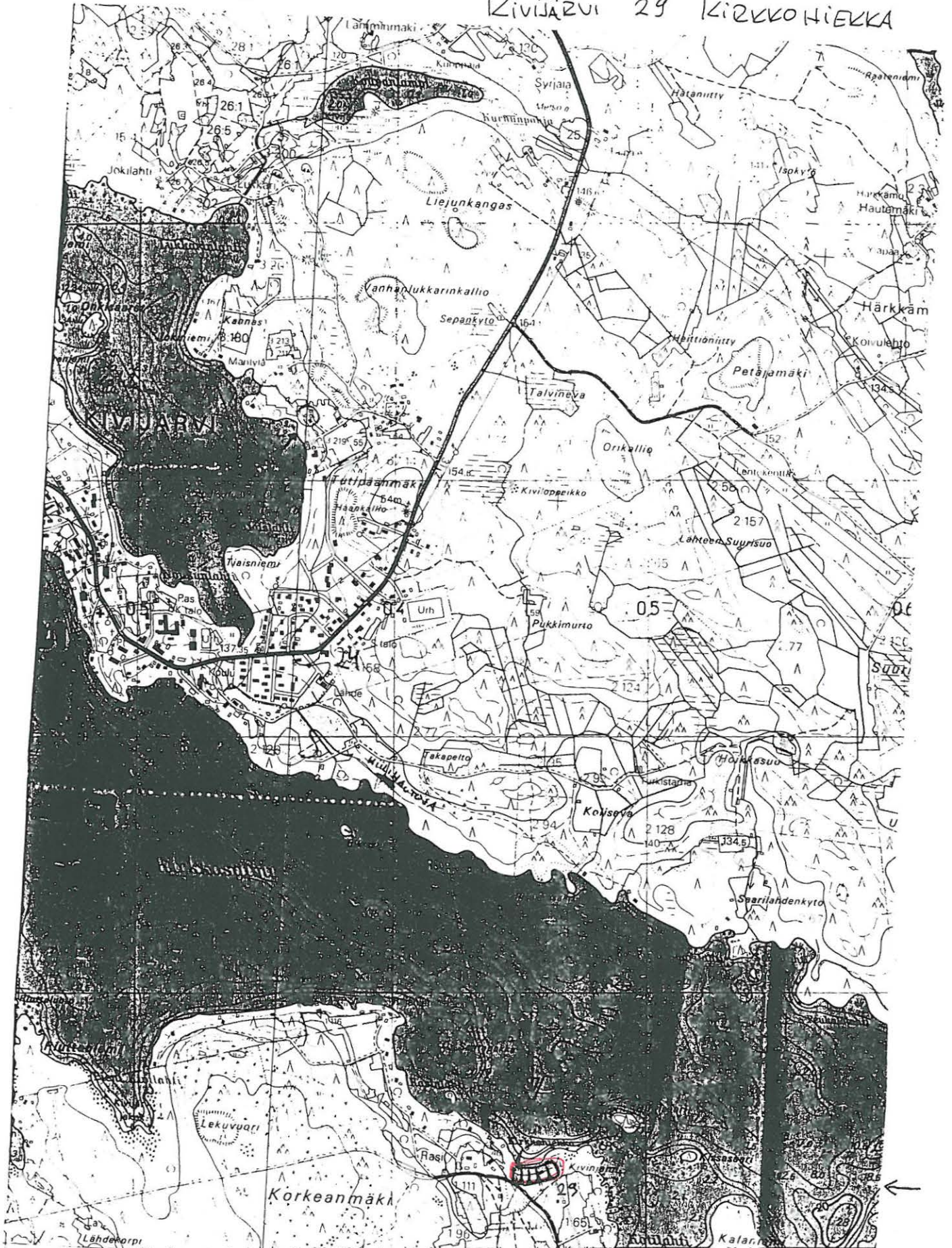
Toinen löytöalue on tästä 40 m E ulottuen itäisimmälle mökille, sekä alemmalta, että ylemmältä rantatörmältä. avaitsin koekuopissa myös hiiltä ja likamaata. Poimin kvartseja keskimmäisen mökin pihalta ja sen E-puolelta kulkevalta tieltä. Tiellä havaitsin myös vahvaa likamaata. Poimin kvartseja myös itäisimmälle mökille vievältä polulta.

Asuinpaikka on hyvin säilynyt. Ainoastaan keskimmäisen mökin alla ja sitä sivuavan tien alla on asuinpaikkaa tuhottu. Alueella on selvästi kaksi eri korkuista (n 2 m:n ero) rantatörmää, jolta kummaltakin löytöjä. Paikka on mielenkiintoinen ja tarkan suojelun arvoinen. Toiseksi parhaiten säilynyt esihistoriallinen kohde Kivijärven kunnassa.

T.Jussila 1989

DK 2333 06

KIVIJÄRVI 29 KIRKKOHIEKKA



2554 Nak = - 16° 25° 05' 2555 Penttilänkylä 2556 7000 2557

19m 40s

29

Kunta: KIVIJÄRVI
Nimi : Hanhiniemi

Kylä: Kuivaniemi
Inv.nro: 30

Mj.tyyppi: Hajalöytöpaikka
Ajoitus : Kivikautinen

Luokka: 3

Kartta: 2334 04 Koordinaatit: talo Tarkkuus: +- 400
X: 7012 82 Y: 2556 66 Z: 0 Z2: 0 Ala: 0 m»

Tuomolan talon mailta. Tarkemmin paikantamatta.
Niemi

Tila- ja omistajatietoja ei ole

Löydöt:

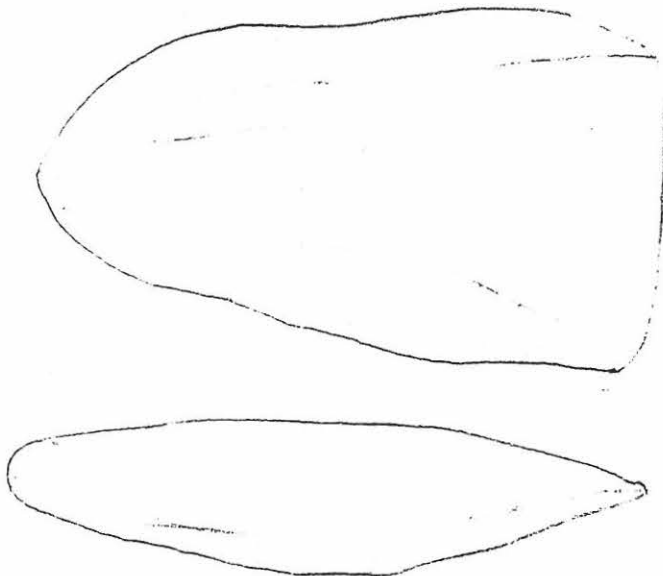
Löytäjällä , KIVIKIRVES 1 kpl,

Paikka sijaitsee 10 km kivijärven kirkolta N, 2.5 km Kinnulan rajalta S, Kivijärven länsirannalla, Autioniemessä.

Sain vihjeen paikkakunnalta, että Tuomolan talon edesmennyt isäntä on aikoinaan löytänyt kiviesineen ja että, esine on lesken hallussa. Kävin paikalla ja tapasin esineen hallussapitäjän leskirouva Kaisu Leppäsen os. Autioniemi, 43800 Kivijärvi. Hän ei suostunut luopumaan esineestä. Piirsin kivikirveen, piirros alla. Tarkempia löytötietoja en saanut. Esine on löydetty 50-luvulla tilan mailta.

Tutkailin ympäristöä, mutta en havainnut mitään esihistoriaan viittaavaa. Havaintomahdollisuudet olivat huonot.

T.Jussila 1989



T.Jussila

Kunta: KIVIJÄRVI
Nimi : Paikantamatta

Kylä: Tuntematon
Inv.nro: 31

Mj.tyyppi: Hajalöytöpaikka
Ajoitus : Kivikautinen

Luokka: 4

Kartta: 0 Koordinaatit: ei Tarkkuus: +- 0
X: 0 Y: 0 Z: 0 Z2: 0 Ala: 0 m»

Paikantamattomat hajalöytöydöt. Tarkastamatta.
Löytötietoja ei ole. Kivijärven pitäjästä.

Tila- ja omistajatietoja ei ole

Löydöt:

Km	2064:	2,	KIVITALTTA	1 kpl,
Km	3354:	26,	KIVITALTTA	1 kpl,
PoHiM	714:	0,	REIKÄKIVI	1 kpl,
PoHiM	715:	0,	REIKÄKIVI	1 kpl,

T.Jussila 1989

Kunta: KIVIJÄRVI
Nimi : Heinälahti-Jokela

Kylä: Kuivaniemi
Inv.nro: 32

Mj.tyyppi: Hajalöytöpaikka
Ajoitus : Kivikautinen

Luokka: 3

Kartta: 2334 07 Koordinaatit: talo Tarkkuus: +- 400
X: 7015 44 Y: 2562 08 Z: 0 Z2: 0 Ala: 0 m»

Tarkastamatta. Talon emännällä E.Jämbäckin mukaan kiviesine.
Lähellä kohde 17. (Jämbäck: ks. kohde 20)

Tila- ja omistajatietoja ei ole

Löydöt:

Löytäjällä	,	KIVIKIRVES	1 kpl,
------------	---	------------	--------

=====