

Jatki 9/5-64

Jatki, lähetetty Kodisjoen kunnalle
ilmian karttoja ja valokuvia.

K o d i s j o e n inventointi 1963

Matti Huurre

	Sisälllys	Sivu nro
	Esipuhe	1
I.	Kivikausi	3
II.	Pronssikausi	3
	A. Vareet	3
	B. Vareet, joita ei löydetty; pirunpellot y.m.	32
	C. Asuinpaikat	35
	D. Irtolöydöt	36
III.	Rautakausi	38
	A. Kalmisto	38
	B. Irtolöydöt	40
IV.	Epämääräisiä tai historiallisen ajan jäännöksiä	40
	A. Kumpareita	40
	B. Kuoppia	40
	C. "Linnoja"	41
	D. Uhrikuoppia kalliossa? Uhrilähde	45
	E. Käräjäpaikka	46
	F. "Luola"	47
	G. Irtolöytöjä	48

50-57

KARTTA LUONNOKSET

KARTAT

VALOKUVAT

E s i p u h e .

Kodisjoki kuuluu maamme pienimpiin kuntiin, sen pinta-ala on vain 40.3 km². Se on Varsinais-Suomea, mutta on aivan Satakunnan rajalla lähellä Rauman kaupunkia. Naapureina ovat Rauman mlk, Lappi Tl, Laitila ja Pyhäranta. Aikaisemmin se on kuullut Laitilaan ja sen muinaislöytöjä on käsitelty Laitilan yhteydessä. Niin tekee Killinen kihlakuntakertomuksessaan "Muinaisjäännöksiä Vehmaan kihlakunnassa" (SMYA VII, 1885), samoin Th. Schvindt ja U. Sirelius inventointikertomuksessaan "Luettelo Laitilan kunnan kiinteistä muinaisjäännöksistä", 1895-98 (top. arkisto, Laitila). Kun Laitilan muinaisjäännökset 1955 uudelleen inventoitiin (A.-L. Hirviluoto) ei Kodisjokea kuitenkaan enää otettu mukaan. Sen vuoro tuli syksyllä 1963.

Mainittujen Killisen ja Schvindtin kertomusten lisäksi ei esihistoriallisen osaston arkistossa ole juuri tietoja Kodisjoelta: irtolöytöjäkin on vain muutamia. Monet kertomuksissa esiintyvät paikannimet, etenkin peltojen ja niittyjen, mutta myös kallioiden, ovat jo unohtumassa tai unohtuneet. Siksi saattoi joskus joutua harhateille, kun paikkakuntalaiset ryhtyivät arvailemaan ja johtamaan nimiä.

Oppaanani toimi Kodisjoella mv Erik Iso-Ettala, innokas kotiseudun tutkija, joka on mm kerännyt monipuolisen kotiseutumuseon (ei esihistoriallisia esineitä). Huolimatta kuuromykkyystään hän oli erinomainen opas. Muista paikkakuntalaisista mainittakoon vain mv Eino Yli-Antola ja merkonomi Rauno Kaitila unohtamatta silti muitakaan, jotka auttoivat tiedoillaan ja opastuksillaan.

Hyviä karttoja ei ollut käytettävissä kuin Kodisjoen pohjoisosasta, joka sisältyy peruskarttoihin 113210 ja 113401 (1:20000). Muualta on vain vanhaa pitäjänkarttaa, joka on vanhentunut ja vaikea käyttää maastossa. Kodisjokea esiintyy lehdillä $\frac{IV:3}{21}$ ja $\frac{IV:3}{22}$, hiukan myös lehdellä $\frac{III:3}{2}$. (1:20000)

Paikkojen korkeudet on peruskartoilla olevien paikkojen kohdalla merkitty peruskarttojen mukaan, muuten venäläisen topografikartan XV:13 mukaan.

Helsingissä

Liitteet 2 peruskarttaa
3 pitäjänkarttaa
2 karttaluonnosta
19 valokuvaa (filmit 29 306 - 326)
piirrosta

Matti Huurre
Matti Huurre

I. Kivikausi.

Kivikaudella oli Kodisjoki suurimmaksi osaksi veden peittävä eikä sieltä ole museoissa ainoatakaan varmaa kivikautista esinettä. Tosin mv Iso-Ettala kertoi kerran löytäneensä Santanummesta saviastian palan, jota hän vertasi kampakeraamisen astian kuvaan, mutta koska paikalla on rautakautinen kalmisto, (ks. n:o 62), on epävarmaa, onko astian palakaan kivikautinen. Paikka kyllä sopisi asuinpaikaksikin, se on ollut hietikkokumpare, jonka korkeus on yli 21 m (kivikauden lopun ranta Laitilan seuduilla, ks Tallgren: Varsinais-Suomen esihistoria s. 127 k. 87). Toinen mahdollisesti kivikautinen löytö on ehkä ollut kivikirves(?), joka Heikki Rantasen isoisällä oli ollut naulan-oikaisualasimena. Isoisä oli sanonut sitä "ukkosen vaajaksi" ja kertojan käsityksen mukaan se oli ollut kivikirves. Sen löytöpaikka on tietymätön, ehkä ei Kodisjoelta ollenkaan. Muita kivi-esineitä on Kodisjoelta tiedossa neljä, joista kolme on museoissa. Hukassa on "vasarakirves", joka tietysti voi olla kivikautinen, mutta on löydetty läheltä rombinmuotoista kirvestä (ks. n:o 59) ja voi olla pronssikautinen. Pronssikautiseksi tullee myös suoraselkäinen reikäkirves (n:o 60) ^{ehkä} ja myös hioin (n:o 61) jotka on löydetty vareitten lähistöltä.

II Pronssikausi.

A. Vareet.

Kodisjoella on hiidenkiukaita todettu - hävitetyt ja epävarmat mukaan luettuina - kaikkiaan 57. Paikkakunnalla niitä ni-

mitetään hiittenvareiksi. Vare-nimeä käytetään - tai on käytetty - nähtävästi myös luontaisista todellista hautaröykkiötä muistuttavista maan ja kiven sekaisista kumpareista (ks. n:o 49 ja 58b sekä s.)

Vareiden ajoitus on epävarma. Vaikka ne kaikki on tässä lueteltu pronssikauden yhteydessä, voi osa niistä olla myöhäisempääkin.

Kaikkia aikaisemmissa kertomuksissa mainittuja vareita ei nyt löytynyt. Osa niistä on tuhottu kokonaan, osa lienee luonnonkivikoita ja muutama jäi paikallistamatta. Seuraavassa luetellaan vareet pohjoisesta etelään ja idästä länteen.

1. Vääräoja RN:o 1116

mv Eerola Kodisjoki

Peruskartta 113210 - 35/72 (x = 700, y = 870)

Korkeus 30-32 $\frac{1}{2}$ m.

Paikka on Vääräojan talosta 600-650 m miltei suoraan pohjoiseen Rauman mlk:n ja Kodisjoen rajalle on matkaa runsaat 100 m.

Maasto on soista korpimetsää. Sen keskellä kohoaa pieni kallio. Tämän päällä on pieni ja matala nelikulmainen kivilatomus, tehty etupäässä laattamaisista murtokivistä. Kooltaan se on n. 1 x 1 m, keskellä on syvennys, jonka pohjalla on kiviä. Syvennyksen itäsivu on avoin.

Pieni tutkimus osoitti, että keskellä on kivien alla hii-

lenjätettä. On epävarmaa, onko kyseessä hauta. Kokonsa puolesta kiveys voi olla myös tulisija.

2 - 5. Ison Saarnummen kallio.

Peruskartta 113210 - 34/72

Schvindtin kertomus s. 46.

Ison Saarnummen järven pohjoispuolella, sen ja Raumalta Kodisjoelle vievän maantien välillä, on laajahko ja korkea kallio. Aikoinaan on käärytie kulkenut kallion eteläpuolitse, nykyisin siitä kulkee metsätie Luhtalan talon luota Saarelaan ja Perkolle. Kallion eteläpuolitse kulkee myös sähkölinja Saarelan luota Luhtalaan. Kalliosta järvelle päin kasvaa alavalla maalla havuvaltaista metsää, rannempana on niittyä.

Kalliolla on vareita kaikkiaan neljä. Niistä kolme on samassa ryhmässä Perkon talon maalla kallion lounaisosassa, neljäs erillään muista on kallion korkeimmalla laella Luhtalan maalla.

Perko,

mv Matti Tahkonieni Kodisjoki

2. Koordinaatit $X = 580$, $y = 60$

Korkeus $27 \frac{1}{2}$ m.

Perkon talon maalla (ent. Mäkilän maata) olevista vareista on läntisin metsätien mutkassa kallion lounaisella kielekkeellä n. 10 m tiestä pohjoiseen. Tien puolelta on vareesta ajettu yli puolet pois jo kauan aikaa sitten, ehkä tien korjaukseen. Pohja on kuitenkin jäljellä. Raunio on hyvin ladottu ja sammaltunut. Sen korkeus ehjimmältä puolelta on $1 \frac{1}{2}$ m, läpimit-

ta on n. 7 m. (Schvindtin "vare n:o 3", jonka hän mainitsee olevan kivenheiton päässä kahdesta muusta, tarkoittaa tätä, joskaan sen kuvaus ei enää juuri päde: "9.8 m läpim., rannan puolelta 2 m, vastaiselta 0.6 m korkea, syvältä pengottu, mutta reunoiltaan hyvin säilynyt").

3. Koordinaatit $x = 640$, $y = 70$

Korkeus n. 30 m.

Vare on edellisestä n. 50 m itään korkeammalla kalliolla. Se on pyöreähkö ja pahasti pengottu, läpimitaltaan n. 5 m. (Ilmeisesti Schvindtin vare 1, joka on ollut läpimitaltaan $6\frac{1}{2}$ m ja korkeudeltaan 1.3 m.)

4. Koordinaatit $x = 645$, $y = 75$

Korkeus n. 30 m.

Vare on edellisestä n. 2 m itään ja myös pengottu. Se on muodoltaan pitkulainen n. 4×2 m. (Schvindtin varee 2: 5 m pitkä, 4 m leveä ja vajaa 1 m korkea).

5. Luhtala

mv Väinö Helenius Kodisjoki

Koordinaatit $x = 800$, $y = 220$

Korkeus n. 40 m.

Vare on n. 150 m koilliseen n:osta 4, Luhtalan (ent. Tore-

sen) maalla, n. 100 m itään Perkon ja Luhtalan rajasta, kalli-
lion pohjoislaidalla. Täällä on kalliion korkein kohta, sen poh-
joispuolella rinne on jyrkkä. Länsiluoteessa näkyy Raumalta kor-
kea tehtaanpiippu ja miltei suoraan pohjoiseen Harenkallion (kar-
talla Rajansuonkallio) kolmiomittaustorni. Jyrkänteen juurella on
kapea metsäkaistale ja niitty, jonka itäpäähän läheltä Raumantie
kulkee.

Vare on pyöreähkö, aivan pengottu, ympäristössä on siitä
heiteltyjä kiviä. Jo Schvindt mainitsee (vare 4), että 5/6 ki-
vistä on heitetty jyrkänteestä alas. Hänen paikalla käydessään
oli n. 4 m läpimittaisen varaan keskellä ollut vielä näkyvissä
arkku, jonka sisällys oli tutkittu ilman mitään tuloksia. Nyt
ei arkkua enää näkynyt. Varaan läpimitta on n. $2\frac{1}{2}$ m, keskel-
lä on kuoppa.

Jostakin näitten vareitten lähettyviltä lienee peräisin
hioin KM 11383 (n:o 61).

6. Lappiaron kallio.

Myllymaa RN:o 11²⁸

mv Erik Iso-Ettala Kodisjoki

Peruskartta 113210 - 32/72 x = 40, y = 80

Korkeus n. $37\frac{1}{2}$ m

Schvindtin kertomus s. 48

Valokuva /.

Lappiaron kallio, entisessä Ison-Ettalan talon metsässä,
on Rauman ja Kodisjoen välisen maantien koillispuolella, ties-
tä n. 400 m. Vääräojan talosta se on n. 300 m itäkaakkoon ai-

van niittyaukean itälaidassa. Se on pienehkö mäntyä kasvava kallio, jonka pohjoisrinne on jyrkkä ja korkea. Vare on kalliion pohjoisosassa, ei aivan korkeimmalla kohdalla, tasaisen kalliion päällä.

Vare on hajoitettu. Jäljellä on vain pyöreä n. 3 m läpimittainen kivikehä, jonka itälaidassa on aukko. Keskellä on vain muutama kivi. Maakerros siinä on n. 5 sm paksu, seassa on hiiltä ja palanutta luutakin.

Schvindtin kertomuksen mukaan vare oli jonkin verran suurempi, läpimitaltaan 3.75 m ja korkeudeltaan 0.65 sm, mutta jo tuolloin keskeltä paljaaksi pengottu.

Lappiaron nimeä ei enää juuri tunneta.

7 - 17. Pahanniitun kallio.

Myllymaa

mv Erik Iso-Ettala, Kodisjoki

¹⁹⁷¹
om. Pertti Mäki -) mppola

Peruskartta 113210 - 35-36/71

Schvindtin kertomus s. 45

Erik Iso-Ettalan karttaluonnos ja piirrokset.

Rauman ja Kodisjoen välisen maantien varressa, kilometripylvään 13/3 (Rauma/Kodisjoki) vaiheilla on tien pohjois- ja koillispuolella kallioista, tiehen päin viettävää havumetsäistä rinnettä. Täällä on kalliopohjalla ainakin kaksi varmaa varetta, joista toinen on kokonaan hävitetty. Metsässä on lisäksi joukko kivikoita, jotka voivat olla hautoja ja myös epämääräisiä kuoppia. Mv Iso-Ettala on tehnyt paikasta karttaluonnoksen ja lisäksi piirroksia raunioista.

7. Koordinaatit $x = 35820$, $y = 71700$

Iso-Ettala n:o 9

Korkeus $27 \frac{1}{2}$ - 30 m.

Kilometripylvästä 13/3 (tienoikaisun takia ei enää kartalle merkityssä kohdassa) n. 250 m Raumalle päin joutuu maantie tekemään melko jyrkän mutkan aivan pitkin jyrkähkön kallion juurta. Tämän kallion päällä on ollut vare, joka nykyisin on hävinnyt lukuunottamatta joitakin kiviä, joiden perusteella sen paikka voidaan todeta. Schvindtin mukaan sen läpimitta oli 7.2 m, mutta jo hänen aikanaan oli $\frac{3}{4}$ kivistä vieritetty pois. N. 30 vuotta sitten oli loput vareesta ajettu Vääräojan navetan rakennukseen. Varaan paikalla oli kallion koloissa hiilensekaista maata, joka tietysti voi olla myöhäistäkin.

8. Epävarma

Iso-Ettala n:o 10

Korkeus $27 \frac{1}{2}$ - 30 m.

Edellisestä n. 20 m kaakkoon on kallion laidalla epämääräistä pengottua kivikkoa, joka on aivan sammaltunutta. Kysymyksessä voi olla hajoitettu vare, mutta kivet voivat olla peräisin myös edellisestä vareesta. Luonnonkivikko on myös mahdollinen.

9. Epävarma

Korkeus n. $27 \frac{1}{2}$ m.

Edellisen lähellä, n. 5 m kaakkoon on pieni aivan sammaleinen kiveys, läpimitaltaan n. $1 \frac{1}{2}$ m. Se ei ole kallio-
pohjalla.

10. Epävarma

Iso-Ettala n:o 11

Korkeus $27 \frac{1}{2}$ - 30 m.

Pitkänomainen sammaltunut raunio edellisestä n. 12 m itään, metsän keskellä. Koko on $2 \times 1 \frac{1}{2}$ m.

11. Epävarma

Korkeus $27 \frac{1}{2}$ - 30 m.

N. 3 m edellisestä koilliseen on metsän keskellä pieni epämääräinen kiveys.

12. Epävarma

Iso-Ettala n:o 12

Korkeus $27 \frac{1}{2}$ - 30 m.

N. 60 m edellisestä itäkaakkoon on pitkulainen sammaltunut raunio, kooltaan $3 \times 1 \frac{1}{2}$ m. Sen länsipäässä kasvaa iso koivu, itäpäässä on kanto. Raunio on metsässä matalan kalli-onjyrkänteen juurella.

13. Epävarma

Iso-Ettala n:o 13

Korkeus 25-30 m.

N. 110 m n:osta 10 itäkaakkoon. Matala, sammaleinen, keskellä kuoppa. Laidalla kasvaa iso kuusi ja kantoja muista on paikalla myös. Raunion läpimitta on n. $2 \frac{1}{2}$ m.

14. Epävarma

Iso-Ettala n:o 17

Korkeus 25-30 m

N. 15 m koilliseen edellisestä $2\frac{1}{2}$ m läpimittainen raunio, jonka päällä kasvaa kuusi.

15. Koordinaatit $x = 36\ 010$, $y = 71\ 620$

Schvindt

Iso-Ettala n:o 14.

Korkeus 30 m.

Edellisestä n. 25 m itäkaakkoon on kallion päällä, jyrkän mutta matalan rinteiden päällä varma vare. Pyöreä, keskellä iso kuoppa, sammaleinen. Läpimitta 4 m, korkeus $\frac{1}{2}$ m.

16. Epävarma

Iso-Ettala n:o 2.

Korkeus 20-25 m.

Edellisestä n. 40 m etelälounaaseen, metsärinteessä. Hajanainen, matala. Päällä kasvaa kaksi kuusta. Maantielle matkaa n. 10 m.

17. Epävarma

Iso-Ettala n:o 1.

Korkeus 20-25 m.

Edellisestä n. 12 m itäkaakkoon, epämääräistä kivikkoa. Teille on matkaa n. 7 m. Kilometripylväs 13/3 on tältä kohdalta Kodisjoelle päin n. 50 m.

Varmoja vareita ovat vain n:ot 7 (joka siis on hävitetty) ja 15. Muut ovat epävarmoja. Alueella on muutakin luontaiselta vaikuttavaa kivikkoa. (Esim. Iso-Ettalan kartan n:ot 15, 16 ja 18).

Paikalla olevista kuopista ks. n:o 65.

18. Vadelmakallio.

Kerttula RN:o 2⁴⁸

mv Juho Saarela, Kodisjoki

Peruskartta 113210 - 34/71, x = 280, y = 400.

Korkeus n. 30 m.

Vadelmakalliolla (Saluksenvuorella) olevan "Hiidenkirkon" (n:o 67) lähettyvillä, kaakkoispuolella, on pienellä kallionnyppylällä epävarma vare. Se on Kerttulan maalla, Kerttulan, Saarelan ja Yli-Antolan yhteisestä rajapyykistä n. 100 m etelä-kaakkoon ja Kerttulan ja Yli-Antolan rajasta 20 m itään. Se on matala, heinän ja sammalen peittämä kivikasa, läpimitaltaan n. 2 m. Ympäristö on kivikkoista.

19-20. Sääksmäen kallio (Sääksämäen vuori eli Hiittenvuori)

Käräjämäki RN:o 2⁴³

mv. Heikki Heikola, Kodisjoki

Peruskartta 113210-34/71

Valokuvat 2 ja 3.

Schvindt s. 46-47.

Sääksmäen kallio, jota sanotaan myös Sääksämäen vuoreksi tai Hiittenvuoreksi, on suuri vuori Ison Saarnummen järven eteläpuolella, Kodisjoen kirkosta $3\frac{1}{2}$ km luoteeseen. Vuori on

mäntyä kasvavaa kalliomaastoa, pohjoisessa on jyrkkä rinne, etelässä loiva. Vuoren laella, Käräjämäen talolle kuuluvassa osassa (ent. Saaren-Kierolan maata) on kaksi suurta vareta, jotka ovat jo peruskartallakin.

19. Koordinaatit $x = 650$, $y = 60$

Korkeus $37 \frac{1}{2}$ - 40 m

Valokuvat 2

Vare sijaitsee kallion läntisellä laella n. 100 m Käräjämäen metsäpalstan kulmauksesta (pyykistä 1. sammaskivistä n:o 92) itäkaakkoon. Se on pitkänomainen, mitoiltaan n. 11 x 5 m, korkeus 1 - $1 \frac{1}{2}$ m (Schvindt: 10 m NW-SO, 7.8 m NO-SW, korkeus 1.65m) Schvindt tutki vareen 1896 löytämättä mitään ja vare on hänen entisöimänsä (ks. Schvindtin tekemä pohjapiirros).

Vare on lähes suorakulmainen. Eteläinen pitkä sivu on suora ja ladottu laattakivistä kohtisuoraksi. Pohjoissivu on kaareva, siellä näkyy isoja reunakiviä, samoin itäpäässä. Länsipää on hiukan sortunut. Keskellä on laaja kuoppa, mutta arkkua, jollainen näkyy Schvindtin pohjapiirroksessa, ei ole näkyvissä.

Muistona tutkimuksesta löytyi vareen reunalta kivilaatta, johon on hakattu T.S. ja vuosiluku 1899 (viimeinen numero epävarma)

20. Koordinaatit $x = 740$, $y = 40$

Korkeus 40 - $42 \frac{1}{2}$ m

Valokuva 3

Edellisestä n. 90 m itäkaakkoon, vuoren korkeimmalla huipulla on suuri pyöreä vare, läpimitaltaan n. 10 m ja korkeus

2 m (Schvindt 11.8 m ja 2 m). Se vaikuttaa mittojaan suuremmalta, koska liittyy luontevasti alla olevaan kallionnyppylään. Keskellä on laaja n. $1\frac{1}{2}$ m syvyinen kuoppa, joten koko vare on kraaterimainen. Schvindtin ajoista se ei liene paljoa muutunut.

Näiden kahden vareen lisäksi mainitsee Schvindt vuorella pari muuta, joista n:o 20 on "pari kivenheittoa länteen". Molemmat ovat hänen mukaansa tavallista pienemmistä kivistä tehtyjä, toisen läpimitta on 3.2 m, toisen 3.6 m.

Tällaisia vareita ei vuorelta löytynyt. N. 100 m (mikä vastannee paria kivenheittoa) -n:osta 20 itään kiertää kallion etelälaitaa luonnonkivikko, n. 10 m leveä ja 50 m pitkä. Kivet ovat siinä pieniä "varekiviä" ja alueen itäpäähän on kaivettu lähekkäin kaksi kuoppaa, jolloin on syntynyt varetta muistuttavat pyöreät kaset. Todennäköisesti Schvindt tarkoittaa juuri niitä. Vuoren kaakkois- ja eteläpuolella on alavassa kuusimet-sikössä suurista kivistä muodostunutta louhikkoa.

"Paikalla on joskus sotaa käyty".

21-24. Metsäjärven kallio.

Peruskartta 113210 - 35/70

Valokuvat 4-6

Schvindt s. 45.

Metsäjärven (Mettäjärven) kallio on Kodisjoen kirkolta n. 2.6 km luoteeseen, Takimmaisena Metsäjärven itäpuolella ja Etummaisena Metsäjärven pohjoispuolella oleva mäntyä kasvava kallioli. Varsinkin länteen päin rinne on jyrkkä.

Kalliolla on neljä varetta eri talojen osuuksilla.

21. Käräjämäki RNo 2⁴².

mv Heikki Heikola, Kodisjoki

Koordinaatit $x = 220$, $y = 300$

Korkeus 25-30 m.

Valokuva 4.

Aivan kallion länsiosassa on jyrkänteen päällä, Käräjämäen talolle kuuluvalla osalla, n. 10 m länteen Käräjämäen ja Mäkilän rajasta, vareen puolikas. Toisesta puolesta on kivet vieritetty jyrkännettä alas, jäljellä olevassa osassa on keskellä kuoppa pohjaan asti, joten se on vain puoliympyrän kehä. Läpimitta on ollut n. 5 m.

Schvindtin kertomuksen Saaren-Kierolan talon maalla lähellä järveä oleva vare vastanee tätä (läpim. 6.8 m, korkeus 1 m), joskin kuvaus Mäkilän maalla olevasta vareesta n:o 3 (läpim. 7 m, korkeus 1.3 m, toinen puoli kivistä heitetty järveen) sopii ainakin sen nykyiseen kuntoon.

22. Käräjämäki RNo 2⁴².

mv. Heikki Heikola, Kodisjoki

Mäkilä RNo 6²¹

mv. Elis Mäkilä, Kodisjoki

Koordinaatit $X = 220$, $y = 360$

Korkeus n. 30 m.

Edellisestä n. 25 m miltei suoraan pohjoiseen on Käräjämäen ja Mäkilän maiden rajalla vareen pohja, läpimitaltaan 3 m. Se on pelkästään hajanainen kivikehä, keskellä on pientä kiveä. Sen länsipuolella on neljä suurta kivenlohkarettä. Näistä etelään n. 3 m päässä vareen pohjasta on kaareva matala kiviaidan

tapainen kivikko, leveys n. 1 m ja pituus n. 6 m. Varaan luoteispuolella, lohcareiden takana n. 6 m päässä on luoteeseen suuntautuva kivikko, pituus 5 m, leveys paikoin 2 m.

Tämä kivikkoryhmä lienee sama kuin Schvindtin kertomuksen vareet 3-5. Edellä on jo esitetty Schvindtin kuvaus vareesta 3. Toisista hän sanoo: "kaksi matalaa kivilatomusta, kumpikin 3 m läpimitaltaan". Nämä tarkoittavat kai yllä kuvattua "kiviaitaa" ja kiveystä, jotka ehkä ovat syntyneet hajoitetuista vareista.

23. Aro RNo 6⁵⁶.

konstaapeli Niilo Selivaara, Uotila, Rauma.

Koordinaatit $x = 340$, $y = 320$

Korkeus 40-42 $\frac{1}{2}$ m

Valokuva 6

Kallion laella, n. 70 m itään n:osta 21 on suuri soikea vare. Sen pituus (SO-NW) on 12 m, leveys 7 m ja korkeus $1\frac{1}{2}$ m. Keskellä on kaksi kuoppaa, joista toisessa kasvaa kaksihaarainen männyntaimi (Schvindtin "varee 1", mitat $13.9 \times 9.2 \times 1\frac{1}{2}$ m)

24. Aro RNo 6⁵⁶,

Koordinaatit $x = 340$, $y = 330$

Korkeus 40-42 $\frac{1}{2}$ m

Valokuvat: 5 ja 6.

Edellisestä n. 8 m pohjoiseen on pyöreähkö vare, läpimita n. 10 m, korkeus n. $1\frac{1}{2}$ m. Varsinkin lounaisosassa on reu-nakiveys selvästi näkyvissä (valok. 5). Varetta on pengottu, mutta selvää kuoppaa siinä ei ole. Sen vieressä kaakkoispuolel-

la on pieni ladottu kivikasa, ilmeisesti pengotuista kivistä kasattu. Vareiden välillä on kiviä hajallaan.

Ilmeisesti vare on suunnilleen samassa kunnossa kuin Schvindtin käydessä.

Puuseppä Väinö Helkelän (os. Kodisjoki) kertoman mukaan hänen isänsä Karl Hellstedt oli löytänyt täältä rautaesineitä, jotka oli toimitettu Rauman museoon. Rauman museon luettelossa onkin seuraava merkintä: N:o 1690:5. "Rautainen esine, ostettu Viljo Hellstedtiltä Kodisjoelta 14/VI 1915. Hinta 50 penniä. Varsi 68 sm pitkä, 17 mm leveä, sen toinen pää on muodostettu renkaaksi, toisessa päässä olevassa naulasessa (19 x 16 sm) on rautainen levy, joka pääsee pyörimään. Koko esine ja etenkin rautalevy toisessa päässä on ruosteen syömä. (Mihin käytetty? Sepän työkalu?). Viljo Helkelä löysi sen 2 vuotta siten n. 2 km päästä Kodisjoen kirkosta luoteeseen päin suuren kiven alta, joka on 4-5 m päässä eräästä kiviröykkiöstä". Esiineen laatu ja sen yhteys vareiden kanssa ovat epäselvät.

25. Kirvestyksenmäki.

Ali-Antola RNo 5²²

mv. Frans Hyörtti, Kodisjoki

Peruskartta 113210 - 38/70 x = 950, y = 620

Korkeus n. 27 $\frac{1}{2}$ m

Valokuva 7.

Schvindt s. 47

Kirvestyksenmäki on Kodisjoen kirkosta n. 2 $\frac{1}{2}$ km koilliseen, kuivatun ja nyt niittyalueessa olevan Kivijärven koillispuolella.

Kodisjoelta Lappiin vievästä maantieltä erkanee n. 3 km päässä tiehaarasta peltotie kaakkoon päin. Peltoaukean ylitettyään senousee kallioiselle ja metsäiselle Kirvestyksenmäelle. Tämän tien eteläpuolella n. 30 m, maantiestä n. 450 m on mäen eteläosassa vare.

Maasto on matalahkoa kalliota, kasvaa etupäässä mäntyä. Jonkin matkan päässä lounaassa avautuu entisen Kivijärven lakeus.

Vare on säännöllisen pyöreä, läpimitaltaan n. 8 m. Sitä on hajoitettu ja keskellä on kuoppa, jossa näkyy n. 2 x 1 m suuruinen arkku. Tämän reunakiviä ei näytä siirrellyn paitsi ehkä lounaissivulla. Arkun suunta on luoteesta kaakkoon. Vare lienee suunnilleen samassa kunnossa kuin Schvindtin aikana.

Vareen vieressä, n. 2 m siitä länteen on pieni, etelään avoin kivikehä, läpimitta n. 1 $\frac{1}{2}$ m. Se on ilmeisesti tehty varresta otetuista kivistä.

N. 25 m vareesta luoteeseen, viereisellä laakealla kalliolla on kivikasa \ominus kolme suurta kiveä, joiden välissä pieniä. Muutenkin on kalliolla hajallaan kiviä.

26-27. Nairastenmaa.

Korvenkolkka

mv. Albert Hämäläinen, Kodisjoki

Peruskartta 113401 - 40/70

Korkeus 20 - 25 m

Schvindt s. 48.

Schvindt mainitsee, että Heikkilän talon maalla ns. Nairasten maassa on kaksi suurta varetta lähekkäin: 1) läpimitta

10.2 m, korkeus 1 m ja 2) läpimitta 7 m, korkeus 1 m. Molemmat olivat olleet jo silloin pengotuita.

Nykyisin ovat nämä vareet kokonaan hävinneet. Ne ovat olleet nykyisen A. Hämäläisen talon luona, mutta nykyinen isäntä, joka on asunut paikalla vasta jonkin aikaa, ei tiennyt niistä mitään. Entinen omistaja Ville Heinilä oli purkanut ne jo taloa rakennettaessa ja kivet on käytetty navetan rakennustöissä. Mitään ei ollut jäljellä, jonka mukaan ne voisi paikallistaa tarkemmin.

Talosta länteen lähellä Nairastenojaa on tosin alavan pelton laidassa kivikasa, mutta se lienee pellostä raivattu.

Paikka on loivaa sileää kalliota.

Jostain läheisestä pellostä lienee löydetty suoraselkäinen reikäkirves (Hämeen museo 1204:19, n:o 60).

28-29. Mäkivainio.

Kerttula

mv Juho Saarela, Kodisjoki

Pitäjänskartta $\frac{IV:3}{22}$

Korkeus n. 21 m.

Kerttulan talosta n. 300 m etelälounaaseen. Rauman maantiestä länteen, Kodisjärven pohjoispuolella on peltojen keskellä puita ja pensaikkoa kasvava matala kallio. Ennen Kodisjärven laskeamista on järvi ulottunut kallion juurelle.

28. Tämän kallion päällä on ollut vare, joka on aikoinaan hävitetty, kiviä käytetty rakennustöihin. Jäljellä on kuitenkin pohjaa, läpimitta n. 10 m. Kivien välissä on hiiltä, mutta sen kuuluminen vareeseen on epävarmaa.

Tästä vareen pohjasta n. 10 m etelään on suuren kivenlohkareen ympärillä kivikkoa. Kivet ovat ehkä peräisin e.m. vareesta.

29. N. 30 m lounaaseen vareen pohjasta on kallion reunalla aivan lähellä entistä järvenrantaa pieni vareen tapainen. Sen läpimitta on 2 m, siinä on muutama iso kivi ja niiden välissä pieniä. Kivien alla on hiiltä. On epävarmaa, onko kysymyksessä hauta.

N. 20 m edellisestä kaakkoon, laidunaukealla on pienipyöreä kiven ja maan sekainen kumpu, jonka läpimitta on n. 1 m. Mitään hiiltä tms ei siinä näkynyt.

30-35. Paha-aron kallio

Mikola

mv Anton Anttila, Kodisjoki

Pitäjänkartta $\frac{IV:3}{22}$

Korkeus n. 17-21 m?

Valokuva

Schvindt s. 47.

Paha-aron kallio on Kodisjoen kirkosta vajaat kaksi kilometria koilliseen, kuivatun Kivijärven itärannalla. Maasto on sekametsää kasvavaa laakeaa kalliota, alempana kasvaa kuusikkoa. Paikalta on otettu rapakiveä eli moroa. Kallion länsiosassa on kuusi varetta.

30. Valokuva. 8.

Pyöreä, hyvin säilynyt vare, läpimitta 8 m, korkeus $1 \frac{1}{2}$ m. Keskellä on suuri kuoppa, joten vare on kraaterimainen. Kuopan läpimitta on n. 4 m. Sen pohjalla on vanha kanto ja pieni koivu.

31. Edellisestä 5 m etelään on pyöreähkö, pohjoisosastaan epäsäännöllinen kiveys, läpimitaltaan 2 m. Se on matala, kehämäinen, reunoilta korkeampi, keskellä kerros kiviä. Sammaltunut.

32. 12 m pohjoiseen n:osta 30 on pyöreä sammaleinen vare, läpimitta 7 m, korkeus 1 m. Pengottu, mutta ei kuitenkaan syvää kuoppaa. Päällä kasvaa pieniä koivuja.

33. Edellisestä 30 m koilliseen on hajanainen vare, alaltaan n. 8 x 6 m. Pituussuunnassa siinä on pitkä kuopanne, päistään syvä. Eteläosassa näkyy suuria reunakiviä. Päällä kasvaa koivuja. Vareen koillispuolelta on otettu moroa, joka on sitä hajoittanut.

34. Edellisen vieressä, 3 m etelään, on pyöreähkö kivi-kehä, läpimitaltaan n. 4 m. Keskellä on vain jokunen kivi. Ehkä vareen jäännös.

35. N:osta 33 n. 50 m itäkoilliseen, matalan notkon toisella puolella on pyöreä 4 m läpimittainen vare. Se on matala ja pengottu. Keskellä on pienen (n. 1 x $\frac{1}{2}$ m) arkun jäännökset.

Schvindt mainitsee alueelta neljä varetta. Hänen luettelossaan n:o 1 vastaa tämän kertomuksen n:oa 30, n:o 2 n:o 32, n:o 3 n:oa 31 ja n:o 4 n:oa 32.

Jostakin Paha-aron vareesta kuuluu löytyneen aikoinaan rautainen hevosenkenkä.

36-38. Kaljasjärven luoto.

Saaren-Kierola

mv Viljam Laaksonen, Kodisjoki

Pitäjäkartta $\frac{IV:3}{21}$

Schvindt s. 48

Valokuva 9.

Kaljasjärvi sijaitsee Kodisjoen kirkolta länteen, Kodisjoen ja Pyhärannan rajoilla. Raja kulkee järvessä olevan suuren saaren, Kalja^sjärven luodon, poikki. Kodisjoen puolinen osa kuuluu Saaren-Kierolan talolle. Rannoilla on muutamia kesähuvioloita. Aivan pitäjän rajoilla on pieni niittyalue.

36. Korkeus n. $25\frac{1}{2}$ m.

Saaren Kodisjoen puoleisen osan korkeimmalla kohdalla, mäntyä, koivua ja katajaa kasvavalla kalliolla on pyöreä n. 7 m läpimittainen ja 1 m korkuinen vare. Sen keskellä on kuoppa, jossa näkyy arkun laattoja. Schvindtin mukaan "kesällä 1896 pohjaan saakka pengottu". Keskellä olevassa kuopassa kasvaa koivu ja pihlajia.

Schvindt kertoo, että "samassa luodossa sanottiin olevan toinenkin varee, vaan sitä emme löytäneet". Se tarkoittanee jompaa kumpaa seuraavaa.

37. Korkeus n. 21 m

Samalla kalliolla kuin edellinen, sen eteläisimmässä päässä, 100 m kaakkoon siitä, on pieni epävarma vare. Sen läpimitta on 2 m, reunoilla on isoja kiviä, keskellä pieniä.

38. Korkeus 17-21 m.

Edellä mainitun pitäjien rajalla olevan niittypalstan eteläpuolella, niityn reunasta n. 20 m etelään, rajasta n. 40 m itään on kuusta ja koivua kasvavalla sammaleisella kallioalueella soikea maatunut raunio, alaltaan n. $4 \times 1\frac{1}{2}$ m.

39. Kodisvuori

Rantasen perikunta (Heikki Rantanen, Kodisjoki)

Pitäjänpitää $\frac{IV:3}{22}$

Korkeus n. 30 m

Kodisvuori eli Kultavuori on Kodisjoen kirkosta n. $\frac{1}{2}$ km pohjoisluoteeseen, Kodisjärven ja Rauman maantien välissä. Sen itäreunalla on mm nuorisoseuran talo ja Rantasen talo. Jälkimmäisestä n. 20 m länteen, vuoren reunalla, on perusteellisesti pengottu ja purettu kivikko. Lähellä on kivikellari, johon kiviä ehkä on viety. Kivien alla on kellertävä maa, jossa näkyy n. 2 sm vahvuinen nokikerros.

On hyvin epävarmaa, onko kysymyksessä vare.

40-41. Kaitila

mv Ilmari Kaitila, Kodisjoki

Pitäjänpitää $\frac{IV:3}{22}$

Korkeus n. 30 m

Kodisjoen kirkosta n. 2 km itäkoilliseen, Siloon vievän kylätien pohjoispuolella, on metsässä kaksi varetta. N. 600 m Silon ja Leppäaron (Lepparon) teiden haarasta Siloon päin haarautuu koilliseen pieni metsätie ja tästä haarauksesta ovat vareet n. 200 m pohjoiseen.

Maasto on matalaa kallioista mäntymetsää, vareet sijaitsevat kallion etelälaidalla.

40.

Pyöreähkö vare, läpimitta n. 3 m. Sammaleinen, päällä kasvaa katajia. Kunto melko hyvä.

41.

Edellisestä n. 25 m luoteeseen. Kalliopohjalla. Läpi-

mitta on n. 4 m. Matala, päällä on iso kivi. Jonkin verran pengottu, mutta kuoppaa ei ole.

42-44. Isovuori

Yli-Antola

mv Lauri Yli-Antola, Kodisjoki

Pitäjänkartta $\frac{IV:3}{22}$

Valokuva 10.

Schvindt s. 47

Isovuori sijaitsee Kodisjoen kirkosta n. 1 km länteen, Vähäjärven ja Kodisjärven välillä.

42. Korkeus n. 38 m.

Vuoren luoteisosassa sen korkeimmalla kohdalla, metsäisen kallion korkeimmalla kohdalla on vare, Yli-Antolan talosta n. 300 m länsilounaaseen. Vare on suuri, nykyisin läpimitaltaan 9-10 m. Sen keskellä on n. $3 \times 1 \frac{1}{2}$ m laajuinen nelikulmainen kuoppa kallioon asti. Kuoppa on ollut leikki- tai retkeilypaikkana, siihen on etelästä päin raivattu "portti" ja reunoille on ladottu kivistä, "penkit". Kuopan reunoilla kasvaa kaksi mäntyä. Aikoinaan on vareen päällä ollut torni, "ryssätorni", joka näkyy venäläisellä topografikartalla XV-13. Schvindt in aikana sitä ei vielä ollut, hänen mukaansa vare oli 8.8 m läpimitaltaan, 1 m korkuinen on kolme pientä kiveystä, jotka ehkä ovat irtokiviä vareesta.

43. Korkeus n. 38 m.

N. 100 m kaakkoon edellisestä on kalliolla hajoitettu vare. Sen kivet ovat pienehköjä ja hajoitettu hajalle. Kivien alta kerrotaan löytyneen luita.

44. Korkeus n. 25 m.

Isovuoren koillisreunalla, n. 200 m Yli-Antolan talosta länsilounaaseen on Eino Yli-Antola rakentanut uuden suulin Lauri Yli-Antolan omistamalle maalle. Suulin länsipäässä on pieni kivikasa, läpimitta on n. 2 m. Kysymyksessä voi olla vare. Se on kalliopohjalla, osa kivistä on palaneita, alla on hiiliä.

45. Tuomistonmäki

Yli-Antola

Lauri Yli-Antola, Kodisjoki

Pitäjänpitää IV:3
22

Korkeus n. 25 m

Killinen s. 32.

Tuomistonmäki on pieni metsäinen kallio entisen Kodisjärven rannalla, Yli-Antolan talosta n. 250 m etelään, Kodisjoelta Ihodeen vievältä tieltä n. 200 m pohjoiseen, Yli-Antolaan vievän tien itäpuolella. Se on näköjään ollut suuri, mutta nyt kokonaan hajoitettu. Sen kiviä lienee käytetty navetan rakentamiseen.

Schvindt ei mainitse tätä. Killinenkään ei puhu vareesta vaan kertoo, että "Kodisjoen Yli-Antolan Tuomiston vainion mäessä sanotaan olevan aarnin haudan, joka suuria rikkauksia sisältää".

46. Rantatalo

mv Eino Rantatalo, Kodisjoki

Pitäjänpitää IV:3
22

Korkeus n. 25 m

VALOKUVA II.

Vajaat 1 $\frac{1}{2}$ km Kodisjoen kirkosta länteen on Vähäjärvi.

Sen länsirannan eteläosassa, Rantatalosta n. 200 m länteen on kapean niittypalstan eteläosassa pieni metsäinen kallio n. 30 m rannasta. Tämän kallion koillispäässä, ei aivan sen korkeimmalla kohdalla, on vare. Se on kooltaan n. 6 x 2 $\frac{1}{2}$ m, keskellä on 2 x 1 m laajuinen kuoppa. Eino Rantatalo kertoi aikoinaan avanneensa vareen. Keskellä oli ollut kauniisti ladottu arkku, jossa oli ollut hiiliä. Arkun sanoi kertoja jättäneensä koskemattomaksi, mutta myöhemmin oli joku hajoittanut sen. Kalliorinteessä on kiviä, jotka on heitelty vareesta.

N. 2 $\frac{1}{2}$ m edellisestä lounaaseen on matala aivan sammaltunut kiveys, joka voi olla toinen vare.

47. Rantatalo

Korkeus n. 25 m

Vähäjärven itärannan eteläosassa, n. 50 m Rantatalon rakennuksista pohjoiseen on järvenrantakalliolla ollut vare. Eino Rantatalo kertoi, miten hän pikkupoikana oli veljineen vierittänyt sen kivet alas kalliojyrkännettä rantaan, missä niistä oli rakennettu kivilaituri.

Paikka on tasaista kalliota, läntinen, järven puoleinen rinne on jyrkkä ja n. 10 m korkea. Sen juurella on alava rantatasanne, pohjoispuolella on rantasauna.

Vain muutama kivi osoittaa vareen paikkaa, eikä sitä ilman opastusta olisi löytynyt.

48-49. Harvaperkko

mv Vilho Tannela, Kodisjoki

Pitäjänskartta IV:3
22

Valokuva 12.

Schvindt s. 47

Harvaperkon talo on n. 800 m lounaaseen Kodisjoen kirkosta, Rhodeen vievän tien eteläpuolella.

48. Korkeus n. 25 m

Valokuva 12.

Talosta n. 200 m etelään on peltojen keskellä laakea kallio. Sen päällä kasvaa katajia, alempana varsinkin itäpäässä jokunen koivu ja mänty.

Kallion länsipäässä on ollut vare, josta on enää pohja jäljellä. Sen läpimitta on n. 7 m. Täältä, kuten monesta muustakin paikasta, ovat kivet joutuneet kavinavetan rakennukseen. Jäljellä on etupäässä suuria kiviä, jotka näyttävät muodostaneen kaksi kehää. Kivikon päällä kasvaa katajia.

Edellisestä n. 18 m SSO on pyöreää aivan ruuhottunut kivikasa, joka ehkä on sekin vare. Sen läheltä on kalliosta louhittu kiviä, luultavasti navettaa varten.

Paikka lienee sama, jota Schvindt nimittää Lassilan talon Ison-Puolen Etuvainion mäeksi. Hänen mukaansa paikalla ollut vare oli 8 m läpimittainen ja 1.4 m korkea sekä pengottu. Hän tosin ilmoittaa paikan olevan Kodisjoen kirkosta n. 1 km koilliseen, mutta siellä päin ei Lassilan talolla ole koskaan ollut maita. Niinpä näyttää ilmeiseltä, että kertomuksessa on ilmansuunta vaihtunut päinvastaiseksi. Paikkakuntalaiset osoittivat kuvatun paikan.

49. Korkeus n. 21 m

Edellisestä n. 200 m etelään, pienessä koivumetsikössä aivan lähellä Eemil Vähä-Ettalan ja Arvi Jalosen rajojen kulmasta on myös vareelta vaikuttava kivikasa. Maasto on alavaa,

ei nouse juuri lähellä olevaa peltoa ylemmäksi. Matalalla kalliolla on matala 6 x 5 m suuruinen kivikasa, jonka keskellä on pieni kuoppa. Kiviä on hajallaan ympärillä.

50 Haankallio

Sato-Ettala

mv Erkki Sato-Ettala, Kodisjoki

Pitäjänskartta $\frac{IV:3}{22}$

Korkeus n. 19 m

Schvindt s. 47

Killinen s. 6

Sato-Ettalan Haankallio (Hevoshaankallio) on Kodisjoen kirkosta n. 1 $\frac{1}{2}$ km lounaaseen, Sato-Ettalan talosta n. 400 m etelälounaaseen, talosta etelään vievän tien länsipuolella.

Kallio on havumetsän keskellä oleva pieni nyppylä, jonka länsireunasta on louhittu kiviä. Sen päällä on n. 5 m läpimitäinen pahasti hajallaan oleva vare.

Killinen ilmoittaa paikalla olevan yhden vareen. Sitä vastoin Schvindt puhuu kahdesta: "3,8 m läpim. vaille metriä korkea, hieman pengottu ja hajoitettu. Aivan tämän vieressä on varee, 3,5 m läpimit". Nyt ei toista voinut havaita. Kenties paikalla olevat kivet ovat kahdesta vierekkäisestä vareesta, vaikka päältä päin näyttävät yhdeltä. Toinen vare on voinut myös hävitä kiven louhinnan vuoksi. Siinä tapauksessa se ei ole aivan toisen vieressä.

51. Mansikkamäki

Kajantola

mv Iisak Kostti Aljasalo, Kodisjoki

Peruskartta $\frac{IV:3}{22}$

Korkeus n. 30 m

Schvindt s. 49

Kajantolan talo on Kodisjoen kirkosta n. $3\frac{1}{2}$ km itäkaakkoon ja Silon tieltä n. 300 m etelään. Talon eteläpuolella virtaa luoteista kohti oja, Silonjoki, joka laskee kuivatun Kivijärven kautta Kodisjoen nimellä kirkon ohi.

Mansikkamäki on talosta n. $\frac{1}{2}$ km kaakkoon, sen ja talon välillä on metsikköinen kalliomäki. Talosta etelään lähtevä polku kiertää tämän länsi- ja eteläpuolitse Mansikkamäen pohjois- ja itäpuolelle.

Schvindtin mukaan Mansikkamäkeä on sanottu Huhdanvareeksi. Se muistuttaakin varetta, kohoaa tasaiselta suomaalta kumpuna ja sen luoteispäässä ja -rinteessä on kivikkoa, joka tekee sen siltä puolelta vielä enemmän varemaiseksi. Kysymyksessä on kuitenkin luonnonmuodostuma, n. 60 x 45 m laajuinen kivikkoinen soramäki, jonka luoteisosan kivikko on pirunpeltoa. Sen pohjoisosasta on otettu soraa. Mäki on ollut metsän peittämä, mutta nyt on puut raivattu pois.

Mäen päällä on kiveys, joka voi olla hajoitettu vare. Se on pyöreähkö matala n. 5 m läpimittainen kivikasa. Sitä on pengottu ja siinä on kaksi kuoppaa. Kysymys voi olla kyllä luontaisesta kivikosta, joka kaivelun vuoksi on muuttunut varemaiseksi.

52. Kasarminmäki

Kajantola

Pitäjänkartta $\frac{IV:3}{22}$

Korkeus n. 30 m

Valokuva 13.

Löydöt KM 16039. Palanutta savea.

Mansikkamäestä pohjoiseen, Kajantolan talon itä- ja kaakkoispuolella on laaja Kasarminmäen kallio. Nimen alkuperästä ei ole tietoa eikä moni tätä nimeä tunnekaan.

Kajantolan talosta kaakkoon päin kulkevan polun varressa, sen eteläpuolella on hajoitettu vare tämän kallion laidalla. Siitä on jäljellä oikeastaan vain arkku, ympärillä on hajallaan kiviä. Arkun suunta on idästä länteen ja koko n. 2 x 0.6 m. Sen itäpäästä puuttuu kivi.

Arkun sisäpuolella on musta hiili- ja nokimaa ja sieltä löytyi myös palaneen saveen muruja. Luuta tms ei koekuoppa tuonut esiin.

Ympäristö on alavaa ja tasaista kalliota. Pohjoispuolella kallio nousee jyrkästi.

53. Ojankorvanmäki

Kylä-Yrjölä

mv Arvo Elomäki, Kodisjoki

Pitäjänskartta $\frac{IV:3}{22}$

Korkeus n. 21 m

Ojankorvanmäki on n. 1 $\frac{1}{2}$ km kaakkoon Kodisjoen kirkosta ja n. 800 m itään Käräjämäen talosta, kuivatun Koulammen itäpuolella oleva kallio. Tällä kalliolla, n. 60 m kaakkoon rinteessä olevan pellon kaakkoiskulmasta, metsäisellä kalliotasanteella on hajoitettu vare, alaltaan n. 3 x 3 m. Siinä on havaittavissa reu-nakivet paitsi länsisivulla. Keskellä on enää kerros kiviä, muut on heitetty hajalleen, etupäässä länsipuolelle. Vareessa on näky-

vissä arkku, n. $\frac{1}{2}$ x $1 \frac{1}{2}$ m.

54-56. Kertunmetsä

Ali-Karro

Jorma Lassila, Kodisjoki

Pitäjänpitärtä $\frac{IV:3}{22}$

Korkeus n. 21 m

Schvindt s. 45

VALOKUVA 14.

Kertunmetsä on n. 2 km Kodisjoen kirkosta etelälounaaseen, Otajärven pohjoispuolella ja pienen Lutajärven itäpuolella oleva metsäalue. Se on matalaa kalliokangasta, jolla kasvaa etupäässä mäntyä, alempana kuusta.

54. VALOKUVA 14.

Kallion länsiosassa, n. 100 m Lutajärven rannasta itään ja n. 450 m Kodisjoen suusta Otajärven rannasta länsiluoteeseen, on pyöreähkö vare, läpimitta n. $6 \frac{1}{2}$ m, korkeus n. 1 m. Se on aika tavalla pengottu, varsinkin keskellä olevan suuren ($2 \times 1 \times \frac{1}{2}$ m) maakiven ympäriltä. Kuopassa kasvaa pieni kuusi. (Schvindt n:o 1).

Tämän vareen länsi- ja lounaispuolella on kallion alaosassa hajanaisia kivikoita, etupäässä isoja kiviä.

55.

N. 25 m edellisestä itään on matala, 2 m läpimittainen vare, keskellä kuoppa. (Schvindt n:o 2).

56.

N. 40 m itään n:osta 53 on samanlainen pengottu vare, läpimitta 2 m. Se on hyvin ruohottunut.

57. Linnamäki

Yli-Karro

Veikko Yli-Karro, Kodisjoki

Pitäjänkartta $\frac{IV:3}{22}$

Korkeus n. 25 m

Schvindt s. 45

Linnamäki on Kodisjoen, ja Laitilan Vaimaron kylän rajalla n. 3 km Kodisjoen kirkosta eteläkaakkoon, maantien koillispuolella. Se on havumetsän keskellä oleva maantien suuntainen kallioselänne, joka on saanut nimensä paikalla tarujen mukaan olleesta kartanosta eli "linnasta" (ks. n:o 68).

Mainitun kallioselänteen luoteisimmassa päässä, maantiestä n. 125 m päässä ja tiestä koilliseen pistävän pitkän ja kapean peltoalueen laidasta n. 175 m kaakkoon, on hajoitettu vare. Sen alkuperäinen koko ja muoto ovat epävarmat. Nyt se on suunnilleen puolikuun muotoinen, itä-länsisuuntainen, kooltaan 7 x 5 m. Loivassa länsirinteessä on paljon kiviä, pohjoisessa ja luoteessa putous on jyrkkä ja myös sen juurella on kiviä.

Schvindtin mukaan paikalla on ollut kaksi varetta: 1. läpimitta 6 m, korkeus 1.2 m, pengottu. 2. vareen jäännös, jonka läpimitta on ollut 3 m. Jälkimmäistä ei nyt löytynyt, eikä Schvindt ilmoita, miten kaukana edellisestä se on ollut.

B. Vareet, joita ei löydetty; pirunpellot y.m. luonnonmuodostumat.

Schvindtin kertomuksessa on mainittu vielä muutamia vareita, joita ei inventointimatalla löytynyt. Osa niistä on ehkä hävinnyt kokonaan, osa voi olla luontaisia kivikoita.

Schvindt s. 48: "Kerttulan talon maalla pari sataa metriä

Ison Saarnummenjärven rannalla olevasta Kantosen torpasta pohjoiseen Saarnummen kallion ja Harenkallion välisessä laaksossa matalalla ylänneellä on varee 8.4 m läpimit. 1.25 m korkea".

Kantosen torppa (vanhalla pitäjankartalla Helenius) on nykyisin hävinnyt; se on ollut Ison Saarnummenjärven itärannalla, Luhtalan talosta n. 300 m itäkaakkoon, 200 m sen kohdalta Harenkallion (peruskartta: Rajasuonkallio) suuntaan ei vie edes Saarnummenkallion eteläreunaan. Matka kallioiden välimaastoon, jossa vareen piti sijaita, on vähintään kaksinkertainen.

Vare on ilmeisesti kokonaan hävinnyt. Kodisjoelta Raumalle vievä maantie kulkee Harenkallion ja Saarnummenkallion välistä ja mahdollisesti vare on sitä rakennettaessa hajoitettu. Mikäli ymmärsin E. Iso-Ettalan oikein, arveli hän vareen olleen maantien varressa sen itäpuolella, Luhtalan tienhaarasta n. 300 m pohjoiseen olevan hiekkakuopan kohdalla.

Schvindt s. 48: "Saaren talon maalla, lähes 200 m Hiidenkirkosta koill., on Saluksen maalla raunio, matala, 2 m läpimit. tavallista pienemmistä kivistä ladottu".

Hiidenkirkko: (ks n:o 67). Sen koillispuolella on pieni kallio, jolla tosin oli hajanaista kivikkoa, mutta vareelta se ei näyttänyt.

Schvindt s. 48: "Yli-Antolan talon maalla n. $\frac{1}{2}$ km luot. Hiidenkirkosta Saluksen eli Jänishuhdan maalla pieni raunio".

$\frac{1}{2}$ km Hiidenkirkosta luoteeseen vie Saluksenjärven koillispuolelle lähelle Rauman maalaiskunnan rajaa. Täällä on kyllä kalliota, mutta vareta ei löytynyt.

Schvindt s. 48: "Saaren talon maalla, Kuusiston kedon syrjässä lähellä Takamaisen Metjärven rantaa pieni raunio".

Takimmaisesta Metsäjärvestä n. 300 m luoteeseen, Valkissuon

koillispuolella olevalla kalliolla on epämääräistä kivikkoa, mutta varetta ei löytynyt.

Schvindt s. 48: "Mikkolan talon maalla n. 1,5 km pohj. koilliseen Kodisjoen kirkolta on varee, peräti hajoitettu Hiittenvuorella".

Hiittenvuori nimitys on tuntematon mainitulla suunnalla. Sitä kysellessäni neuvottiin aina Sääksmäen kalliolle, jota sanotaan myös Hiittenvuoreksi (n:o 19-20). Myöskään ei 1 $\frac{1}{2}$ km pohjoiskoilliseen kirkosta ole Mikolan talolla ollut maita. Ainoa paikka, mitä lopulta arveltiin Hiittenvuoren tarkoittavan, on Mikolanmäki, jolla aikoinaan on ollut Mikkolan torppa, n. 1 km kirkosta ONO. Paikalla on kyllä kivikkoakin, mutta kalliosta on otettu rapakiveä ja kivet ovat ainakin etupäässä siitä peräisin, (ks. n:o 69).

Killinen mainitsee (s. 6) että Harinkalliolla olisi neljä varetta. Sireliuksen muistiinpanoissa Laitilan kiinteistä muinaisjäännöksistä kerrotaan myös, että "Harenkalliolla, noin 700 m Ison-Saarnummenjärven rannasta laaja kivikko, jossa on joukko varaan tapaisia kohonnuksia, joita on pengottu".

Harenkallio (kartalla Rajasuonkallio) on Kodisjoen ja Rauman mlk:n rajalla maantien itäpuolella, Rauman puolella sillä on kolmiomittaustorni. Vareita ei sieltä löytynyt, sen sijaan kalliion kaakkoislaidalla on pirunpelto, johon on kaiveltu kuoppia. x)

Vare-nimitystä on paikkakunnalla käytetty myös ainakin parista luonnon muodostamasta kivikkoisesta sorakummusta. Toinen näistä on edellä mainittu Mansikkamäki, jota Schvindtin mukaan on sanottu Huhdanvareeksi (ks. n:o 51). Toinen on samantapainen, mutta pienempi ja vähäkivisempi kumpare Varenummella, Kodisjoen sa-

x) Tämä pirunpelto lienee ollut aiheena edellämainittuihin tietoihin.

hasta n. 400 m luoteeseen. Se on antanut nimen koko nummelle, (ks. n:o 58).

Myös Männistön talon luona, sahasta n. 200 m lounaaseen on kivikkoinen maakumpu Ø n. 20 m, korkeus 2 m. Sen keskellä on kuoppa, laidoilla kaksi, ainakin toinen jälkimmäisistä on ollut kellari. Samantapainen kumpare, joskin pitkänomainen (10 x 20 m), on Mansikkamäestä n. 800 m luoteeseen, joen lounaispuolella, myllystä n. 350 m kaakkoon, Vainion ja Kaupin talojen raja kulkee sen yli. Ympärillä oleva maasto on alavaa suometsää.

Vääräojan ja Myllymaan tilojen rajalla, Pahanniitun kallion (n:ot 7-17) pohjoispuolella, Raumantieltä Vääräojan taloon vievän tien varressa on raunio, joka lienee pellostä kerätty.

C. Asuinpaikkoja.

58. Varennummi

Kerttula

Juho Saarela, Kodisjoki

löydöt KM 16038

a) Pitäjänkartta $\frac{IV:3}{22}$

Korkeus n. 25 m.

Varennummen etelälaidassa, Kodisjoen sahalta n. 300 m länsilounaaseen Metsäjärville vievän peltotien varressa. Männistön talosta n. 200 m länsiluoteeseen on hiekkakuoppa. Se on tien pohjoispuolella, eteläpuolella on niittyalue.

Maasto on pohjoispuolella hyvin loivasti etelään viettävää havumetsää, maaperä on pehmeää hiekkaa. Aivan tien varresta on otettu hiekkaa n. 5 m leveältä ja 80 m pitkältä alueelta. Tä-

män hiekkakuopan länsipäästä, metsän puoleisesta reunasta löytyi jonkin verran kvartsi- sekä kvartsikeratofyyri-iskoksia, pieni hiottu kivenpala sekä joku pieni saviastian muru. Keramiikkaa on ohutta ja epämääräistä. Kuopan reunassa näkyi myös _tulisijan jätteitä.

Rautakautiselta ei keramiikka vaikuta. Koska Kodisjoelta ei ole ainoatakaan kivikautista löytöä, on asuinpaikka oletettava pronssikautiseksi. Rombinmuotoisen reikäkirveen KM 8849 (ks. n:o 59) löytöpaikka on tästä n. 200 m, sahan lähetyvillä.

b. Peruskartta 113210 - 36/70 (x = 30, y = 250),

Korkeus 25-30 m.

Varenummelle nimen antanut luonnonkumpare (ks. ed.) on Kodisjoen sahasta n. 400 m luoteeseen. Saarnummenjärville vievän metsätien varressa sen lounaispuolella. Paikka a) on siitä n. 400 m etelään. Täällä on nummesta ajettu soraa mm aivan kumpareen juurelta.

Tämän "vareen" länsipuolella olevan hiekkakuopan etelälaidassa oli näkyvissä laaja alue palanutta kiveä ja nokimaata. Tarkempi tutkimus osoitti, että paikalla lienee ollut kaksi aivan toistensa vieressä ollutta liettä, toisen läpimitta n. 2 m ja toisen n. 3 m, kumpikin n. 1 m syviä. Mitään ajoittavaa ei paikalta löytynyt, vain pieni iskos kvartsikeratofyyriä (KM 16038:5). Kulttuurikerrosta ei myöskään voinut havaita.

"Vareen" juurella on ollut sudenkuoppa, joka on hävinnyt hiekan otossa.

D. Irtolöydöt.

Pronssikauden metalliesinelöytöjä ei Kodisjoelta ole. Sen sijaan molemmat sieltä museoon tulleet kivikirveet ovat pronssi-

kautisia.

59. Helkelä

puuseppä Väinö Helkelä, Kodisjoki

Pitäjänkartta $\frac{IV:3}{22}$

Korkeus n. 25 m

KM 8849. Rombinmuotoinen reikäkirves.

Verif. "Löydetty Kodisjoen sahan koneenkäyttäjän (Rantala?) perunamaasta n. 1928".

Rantala-nimistä koneenkäyttäjää ei sahalla ole ollut. Mainittuun aikaan on koneenkäyttäjänä ollut puuseppä Väinö Helkelän isä Karl Hellstedt, joka myös kirveen on löytänyt. Hänen talonsa, Helkelän nykyinen paikka, on sahasta satakunta metriä länteen. Perunapelto on talon eteläpuolella, etelään viettävää peltorinnettä. Mitään asuinpaikan merkkejä ei näkynyt.

Sahan lähettyviltä mainitaan löytyneeksi toinenkin "vasarakirves" ojaa kaivettaessa. (Verif.). Sen löytöpaikalla on suosa näkynyt "hirsisen rakennuksen jätteitä". Tarkempi löytöpaikka jäi tuntemattomaksi.

Lähellä asuinpaikka n:o 58.

Meinander: Die Bronzenzeit in Finnland s. 73-77; k. 54 (1pksi merkitty Laitila).

60. Nairastenmaa (ks. n:o 26-27)

om. Albert Hämäläinen, Kodisjoki

Hämeen museo 1204:19. Suoraselkäinen reikäkirves.

"1. taloll. pka Odin Rafael Junnila Heinilä-nimisen talon maalta 1922 vanhaa peltoa reirattaessa Junnihuhta-nimisestä pellostä

Laitilan pitäjän Kodisjoen kylästä. Löytäjä on Lapin Kullaanperästä".

Tarkempi paikka jäi selvittämättä. Ilmeisesti löytö on tehty jostain pellosta, hävitettyjen vareiden lähettyviltä. Meinander: Die Bronzezeit in Finnland s. 83-84; k. 64 (1pksi merkitty Laitila)

61. Ison Saarnummenkallio

ks. n:ot 2-5.

KM 11383 Hioin

"L. Artturi Mikkola (Kylmäkoski) Kodisjoen Heleniuksen perikunnan maalta läheltä hiidenkiukaista 1938".

Heleniuksen perikunnan maalla (nykyisin Luhtala, om. Väinö Helenius) on yksi Saarnummenkallion hiidenkiukaista (n:o 5) ja hioin on ilmeisesti löytynyt sen lähettyviltä, ehkä kallion juurella olevasta pellosta. Ajoitus on epävarma, voisi olla kivikautinenkin.

III Rautakausi.

A. Kalmisto.

62. Santanummi

Lehtinen

mv Hannes Uusitalo, Kodisjoki

Pitäjäkartta $\frac{IV:3}{22}$

Korkeus n. 21 m

Löydöt KM 16037

VALOKUVVA 15.

N. 1 km Kodisjoen kirkosta pohjoiskoilliseen on Lapin (Yli-

Kierin) tieltä Rauman tielle vievän oikotien varrella eteläpuolella vanha laaja hiekkakuoppa. Paikkaa, joka on kylän yhteismaata, nimitetään Santanummeksi. Se on aikoinaan ollut kumpare, josta on hiekkaa viety mm hautausmaalle. Nykyisin ei kuoppa ole käytössä ja se on alkanut metsittyä. Kuopan kohdalla tien pohjoispuolella, n. 100 m Lapin tiestä, on pieni männikkö. Se on melko alavaa maata, luoteispuolella on kallio, jonka päällä Erholmin torppa, koillispuolella taas peltokaistaleen toisella puolella Lehdon talo. Myös täällä on pengottu jonkin verran, joskaan selvää kuoppaa ei ole syntynyt. Paikalla on suurehkoja kiviä.

Mv. Iso-Ettala oli kiinnittänyt huomionsa männikössä oleviin pieniin epämääräisiin kumpareisiin, joissa on kiviä ja hiilimaata. Joissakin on pinnassa myös tiilen jätteitä, mutta yhteen kaivettu koekuoppa tuotti tulokseksi keramiikkaa, joka lienee vanhemmalta rautakaudelta (KM 16037:1). Ilmeisesti on siis kysymys rautakautisista haudoista. Kumpareet ovat niin mitättömän näköisiä ja epämääräisiä, ettei niiden lukumäärää voi tarkasti sanoa. Ainakin kuusi niitä on.

Kodisjoelta on Kansallismuseossa kaksi rautaista ruodollista keihäänkärkeä (KM 2576:3-4), jotka on löydetty "sorakumusta Kodisjoen kylästä". Mahdollisesti ne ovat peräisin juuri nyt puheena olevalta alueelta, lähinnä tien eteläpuolelta. Sieltä kertoi myös mv. Iso-Ettala löytäneensä "kampakeramiikkaa", joka voi olla rautakautista. Hiekkakuopan eteläreunassa oli näkyvissä palanutta kiveä ja sieltä ^{löytyi} pieni kvartsi-iskos (KM 16037:2).

Myös Lapin tien ja mainitun oikotien risteyksessä, luoteiskulmassa, Lehdon kaivon vaiheilla on näkyvissä hiilimaata.

B. Irtolöydöt.

63. KM 2576:3-4. Kaksi rautaista ruodollista keihäänkärkeä. "Molemmat yhdessä löydetty sorakummusta Kodisjoen kylästä". Ehkä löydetty Santanummen hiekkakuopasta. Ks n:o 62.

IV. Epämääräisiä tai historiallisen ajan jäännöksiä.

A. Kumpareita.

64. Lammi

mv Eino Yli-Antola, Kodisjoki

Peruskartta 113210 - 38/72

Korkeus n. 30 m

Lammin viljelyspalsta sijaitsee Kodisjoen, Rauman mlk:n ja Lapin pitäjien kulmauksessa olevan Lamminjärven eteläpuolella, n. 4.3 km Kodisjoen kirkosta pohjoiskoilliseen. Rakennukset, n. 150 m rannasta lounaaseen, ovat autioina. Niiden lounaispuolella on lähekkäin kaksi pitkää ja kapeaa "hautakumpua", n. 3 x 1 x $\frac{1}{2}$ m. Lähinnä taloa olevaan kaivetusta koekuopasta saattoi huomata, että se oli kasattu kalliopohjalle. Siinä oli sekaisin kiveä ja maata, jonka seassa oli suuria hiilenkappaleita.

Kolmas samanlainen kumpare kuuluu olevan kallion juurella rakennusten koillispuolella.

B. Kuoppia.

65. Pahanniitun kallio

Myllymaa RN:o 11²⁸

mv. Erik Iso-Ettala, Kodisjoki

ks. n:ot 7 - 17

Pahanniitun kallion luona metsärinteessä on vareiden ohella myös epämääräisiä kuoppia ainakin 8. Niistä on viisi (Iso-Ettala n:ot 4-8) etelään vareista n:ot 7-8, pitkulaisia kuopanteita. Myös vareen n:o 13 lähetyvillä on muutama kuoppa. Niistä yksi, vareesta n:o 13 n. 10 m pohjoiseen, on pyöreä kuoppa, jota ympäröi matala kehämäinen maavalli. Lämpimittä valleineen on n. 3 m.

66. Matinnummi

Kaitila

mv. Ilmari Kaitila, Kodisjoki

Pitäjänskartta $\frac{IV:3}{22}$

Killinen s. 12.

Matinnummi, entistä Kaupin talon maata on Kodisjoen kirkosta 1.4 km itäkoilliseen, Leppäaron ja Silon teiden välillä. Paikalla on hiekkakuoppa, Killisen mainitsemista kymmenkunnasta hautakuopasta ei ole tietoaakaan. Yhdessä kohdassa hiekkakuopan länsireunassa näkyy hiukan hiilimaata.

C. "Linnoja"

67. Vadelmakallio, "Hiidenkirkko"

Yli-Antola

mv Lauri Yli-Antola, Kodisjoki

Peruskartta 113210 - 34/71

Korkeus n. 30 - 37 $\frac{1}{2}$ m

Valokuvat.

Karttaluonnokset s. 50-57

Killinen s. 24

Schvindt s. 49, 84.

Opettaja Juhani Helkiön kirje ja valokuvat 1957.

Killinen kertoo, että "Kodisjoen Saaren eli Kierulan maalla, lähellä Rauman Soukaisten rajaa metsässä, on ollut hiitten kirkko; siellä ovat, muka, vielä vanhat miehet nähneet kirkkoaidan, s.o. kirkkomaan eli hautausmaan".

Schvindt: "Meritien ja Saaren talojen mailla on Saluksen vuori, jossa on muinaislinna nimeltään Hiidenkirkko".

Hiidenkirkko-nimi on nykyisin tuntematon. Se sijaitsee runsaat 4 km Kodisjoen kirkosta luoteeseen Ison Saarnummenjärven ja Saluksenjärven välillä. Suurin osa kalliosta on Yli-Antolan (entinen nimi Meritie) maalla, vain pieni kulma kaakossa jää Kerttulan (om. Juho Saarela) puolelle.

Kallio on n. 150 m pitkä ja lähes 100 m leveä, pituussuunta kaakosta luoteeseen. Se on paikoin hyvinkin jyrkkä ja korkearintainen varsinkin lännessä ja pohjoisessa, itä- ja etelälaidat ovat loivemmat. Sen korkein kohta on etelässä, sen erottaa pohjoisosasta jyrkkä n. 4 m korkuinen putous. Pohjoisempaan kallio taas nousee, mutta ei niin korkeaksi kuin etelässä.

Kallion eteläosassa on pitkin sen etelä- ja itäreunaa, siis loivimpia paikkoja, matalaa kiviaitausta (Killisen mainitsemaa kirkkoaitaa), joka nähdäkseni on ihmisen latomaa. Etelässä se kulkee lähes länsi-itäsuuntaisena, ei itse kallion päällä vaan sen juurella (ks. karttaluonnos 1963). Se alkaa pieneltä

kallion nyppylältä, jonka varsinaisesta kalliosta erottaa kapea sola. Tämän matalan mutta jyrkkäreunaisen kallion itäpuolella on loiva matala kallioharjanne, jota pitkin kiviaita jatkuu itään. Jyrkän nyppylän ja loivan harjanteen välillä on aidassa kuitenkin aukko, josta päästään ison kallion juurelle. Myös harjanteen ja ison kallion välisessä notkossa on aseteltuja kiviä kuin poikkivalliksi. Loivan harjanteen päällä kiviaitaa jatkuu n. 35 m, vähitellen se kaartuu koillista kohti. Harjanteen päässä on taas "porttiaukko", josta aita jatkuu edelleen. Aivan ison kallion juuressa se haarautuu kahdeksi. Toinen, epämääräisempi jatkuu suoraan koilliseen päin kallion juurella ja näyttää päättyvän Yli-Antolan ja Kerttulan rajan vaiheille. Toinen taas kaartuu kallion päällä vähitellen lähes luoteeseen. Sen pituus on n. 15 m. Siitä pohjoiseen on vielä muutamia erillisiä aidanpätkiä, joista huomattavin on luoteis-kaakkoissuuntainen n. 15 m pitkä patkä Kerttulan puolella.

Kallion kahteen osaan jakavan jyrkänteen päällä ei mitään aita ole. Sellaista ei myöskään ole kallion länsipuolella, joskin siellä on hajanaisia kivikasoja. Kivikasoja on myös siellä täällä kallion päällä. Schvindt mainitsee, että kallion pohjoisosassa on "muutamia suurempia kiviä asemessa, joka näyttää kivijalan tapaiselta". Samoin hän kertoo, että "n. 180 m linnasta luoteeseen on eräässä ojassa, joka virtaa Ison Saarnummenjärvestä Saluksenjärveen, niin kutsutun Saukon-Tokkeen kohdalla jäännöksiä kivisistä silta-arkuista" ja "kerrottiin sillalta joutaneen kivitetty tie erään notkon yli Hiidenkirkkoon". Mitään näistä Schvindtin mainitsemista rakennelmista en löytänyt (ojaa, jossa sillan piti olla, on perattu useamman kerran), en myöskään "kiviportaita", joiden erään kertomuksen mukaan pitäisi johtaa pohjoisesta päin kalliolle.

Schvindtin kertomuksessa mainittu "etupiha" on "linnan" kaakkoiskulmassa, suurimmaksi osaksi Kerttulan puolella rajaa.

Schvindtin karttaluonnoksen mukaan sen "vallit" jatkuvat alavalle maalle asti, jossa ne muodostavat kulmauksen. Minun havaintojeni mukaan ei valleja niin alhaalla ollut näkyvissä. Muutenkin Schvindtin kartta on varsin kaavamainen.

Mikään oikea muinaislinna ei "Hiidenkirkko" ole. Sen vallit eivät ole puolustuksen kannalta tarkoituksenmukaisissa kohdissa, vaan - nimenomaan etelässä - kallion juurella, tosin kylä sen loivimmilla puolilla. Myöskin kivet ovat liian pieniä, pääasiassa sitä kokoa, jota esiintyy vareissa. Vallin leveys on 1-2 m ja korkeus n. $\frac{1}{2}$ m.

Huolimatta siitä, että valli näyttää ladotulta on mahdollista, että se on muinaista rantavallia, siis luonnon työtä.

Karttaluonnos 1963 on tehty kompassin ja askelmitan avulla, joten se ei ole ~~mitenkään~~ tarkka.

68. Linnanketo

Pitäjänkartta $\frac{III:3}{2}$

Schvindt s. 83, Killinen s. 28-29.

Kodisjoen ja Laitilan (Vaimaron kylän) rajalla, Kodisjoen kirkosta linnuntietä n. $3 \frac{1}{2}$ km kaakkoon, Kodisjoki - Suontaka maantien ja Vaimaron tien haaran kohdalla, tien koillispuolella on Linnanketo niminen paikka, josta kerrotaan monia tarinoita. Paikalla on niiden mukaan ollut aikoinaan kartano, jonka "herran" kodisjokiset tappoivat. Tämä oli koettanut saada haltuunsa koko Kodisjoen maat, josta kyläläiset tietysti olivat pahana. Kerran oli herra ollut sillan luona lähellä myllyä (Silon tien varres-

sa?) ja joutunut sanaharkkaan joen toisella puolella olevien kodisjokelaisten kanssa. „Jos tulet tälle puolelle, niin pää halki”, uhkasivat nämä. Herra oli tullut ja Mikolan renki oli tappanut hänet. Siihen aikaan oli taposta selvinnyt sillä, että oli asetettu 3 ruplan raha tapetun rinnan päälle. Joku Kodisjoen entisistä papeista oli tiennyt, että tämä oli tapahtunut nuijasodan aikoina ja että tapetun herran nimi oli ollut "Söderkreuts".

Herran kuoltua oli kartanokin hävinnyt. Siitä kuuluu kuitenkin vielä olevan jäljellä kaksi kiukaan sijaa, jotka ovat olleet rakennuksen päissä. Myös "aarrekellareita" on sieltä etsitty. Ympärillä on nummessa metsittyneitä peltosarkoja ja maantieltä sinne johtaa metsittynyt tie. Maantien varressa on ollut Linnanlähteeksi nimitetty lähde ja Kaitilan puolella oleva talo, jolle ainakin osa Linnankedosta on kuulunut, on ennen ollut nimeltään Linnankallio (nykyisin Kallio). Joskus on Linnankedosta löydetty miekka.

Edellä olevat tiedot ovat paikkakuntalaisten kertomia, Schvindtillä ja Killisellä on paikasta muitakin tarinoita.

Paikalla käydessäni oli siinä sotaharjoituksissa olevien sotilaiden leiri, ja koska mikään ei viittaa esihistoriallisuuteen, jätin paikan tarkemman tutkimisen. Kuitenkin näin tien, joka on suoranaista jatkoa Vaimarosta tulevalle tielle. Se on 2 - 3 m leveä, oja kummallakin puolella. Päällä kasvaa täysikokoinen mäntymetsä.

D. Uhrikuoppia kalliossa? Uhrilähde.

69. Mikolanmäki

Kaitila

mv. Ilmari Kaitila, Kodisjoki

Pitäjäkartta $\frac{IV:3}{22}$

Mikolanmäki on Kodisjoen kirkosta n. 1 km itäkoilliseen, Silon tien varressa. Todennäköisesti se on Schvindtin (s. 48) mainitsema Mikkolan Hiittenvuori (ks. tämä kertomus s.), vaikka hänen ilmoittamiaan vareita ei sieltä löytynyt, vain rapakivikasoja ja joitakin aivan epävarmoja hajanaisia kiveyksiä.

Mäellä on aikoinaan ollut Mikkolan torppa, joka nykyisin on aivan hävinnyt, vain kiukaanpaikka on jäljellä. Silon tieltä vie sinne, siis pohjoiseen, vielä polku. Paikalla, jossa tämä polku erkanee tiestä on näkyvissä paljasta sileää kalliota. Tässä kalliossa, aivan tien lähellä on kaksi kuoppaa vieretysten, joista ainakin toinen on selvästi hakattu siihen ja muistuttaa uhrikivien kuoppia sekä kooltaan että muodoltaan.

Mikkolan torpanpaikan pohjoispuolella, lähellä kuivatun Kivijärven rantaa on Kakrivuori-niminen kallio. Tämän itäpuolella olevassa notkossa on lähde^{jota} mainittiin uhrilähteeksi. Sitä puhdistettaessa on siitä aikoinaan kuulemma löydetty "kultaraha". Lähteen juoksu on pohjoiseen, Kivijärveen päin.

E. Käräjäpaikka

70. Käräjämäki

mv. Herman Heikola, Kodisjoki

Pitäjänpitää IV:3
22

Tallgren: Suomen kiinteät muinaisjäännökset s. 84.

Käräjämäen talo (ent. Yrjölä) on Kodisjoelta Laitilaan vievän maantien itäpuolella n. 1 km kirkosta etelään. Mäen päällä on Kodisjoen viimeinen tuulimylly pystyssä, sekin siivettömänä. Talo on saanut nimensä mäestä, jonka ylitse maantie menee.

Miten vanha Käräjämäen nimi on, on tuntematon. Mitään "käräjäkiveä" ei siellä ole näkyvässä.

dauri Puthonen 20.9.1978: ^{naapurin} erinomainen näytelmä epämääräistä kivikallia myllyn vieressä. Käräjäkiviä:

F. "Luola"

71. "Karkkisten kellari"

Pitäjänpitää IV:3
22

Killinen s. 24-25

Kodisjoen kirkosta n. 3.8 km itäkoilliseen lähellä Lapin pitäjän rajaa on Karkkisten kallio. Siinä on "Karkkisten kellariksi" sanottu luola, johon aukko johtaa vuoren päältä. Se on ollut pakopaikkana ison vihan ajalla ja siellä on rahakätkö. Jos sinne menee, ei pääse enää pois.

Kallio on korkea ja jyrkkäseinäinen, laeltaan melko tasainen. Se on rapautunut, täynnä rotkoja ja halkeamia, juurella on rapakivilouhikkoa. Ilmeisesti en osunut oikeaan "kellarin" kohdalle, mutta kalliossa on paljon lohcareiden muodostamia "luolia", joita voi käyttää leiripaikkana ja sateensuojana.

G. Irtolöytöjä.

72. Saarenkierola

mv. Viljam Laaksonen, Kodisjoki

Kodisjoen museo: Rautainen putkellinen keihäänkärki

~~(kuva 1)~~

Pitäjänkartta $\frac{IV:3}{22}$

Mv. Viljam Laaksonen oli löytänyt keihäänkärjen uutta saunaa rakennettaessa talon länsipuolelle. Talo sijaitsee kalliokumpareella lähellä Kodisjärven rantaa. Pihamaa on tasoitettu ja myllätty, ettei siitä voi enää tehdä havaintoja. Mitään palamisjälkiä tms ei paikalla ollut huomattu. Keihäänkärki ei vaikuta esihistorialliselta.

73?

Kodisjoen Museo: Rautainen putkellinen keihäänkärki

~~(kuva 2)~~

Keihään on löytänyt Eemil Raintila n. $\frac{1}{2}$ km Kodisjoen kirkolta etelään olevan talonsa ullakolta ostettuaan talon 1962. Sen alkuperä on tuntematon. Tyypiltään se on historiallinen.

74. Vääräoja

Miekan kahva, tietymättömissä.

(kuva 3)

Mv Eerik Iso-Ettala muisteli Vääräojan talossa aikoinaan olleen pronssisen(?) miekankahvan, jonka myöhempiä vaiheita hän ei tiennyt. Hänen muistista piirtämänsä kuvan perusteella se tuskin on ollut esihistoriallinen.

Metsäjärven vareitten luota löytyneestä rautaesineestä (Rauman museo 1690:5, ks. n:ot 21-24) samoin kuin Paha-aron vareesta löydetyistä hevosenkengästä (ks. n:ot 28-33) ja Linnankedosta löytyneestä miekasta (ks. n:o 67) on jo edellä puhuttu.

HUIDENKIRKKO

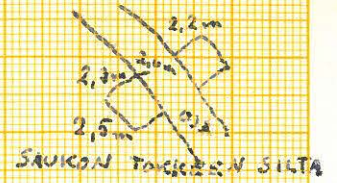
LAITILAN KODISJUELLA

T. SCHWINDT

1898

LUETTELO LAITILAN
KUNNAN KUNTEISTA
MUUNAJÄÄNNÖKSESI

(JÄLJ.)



100m SILLALLE

LOIVAT
P. 32m

Koork. 15m



P. 60m

P. 67m

P. 50m

P. 45m
Koork. 4m

P. 6m

P. 15m

P. 11m

P. 3m

P. 11m

P. 12m

P. 16m

Koork. 3m

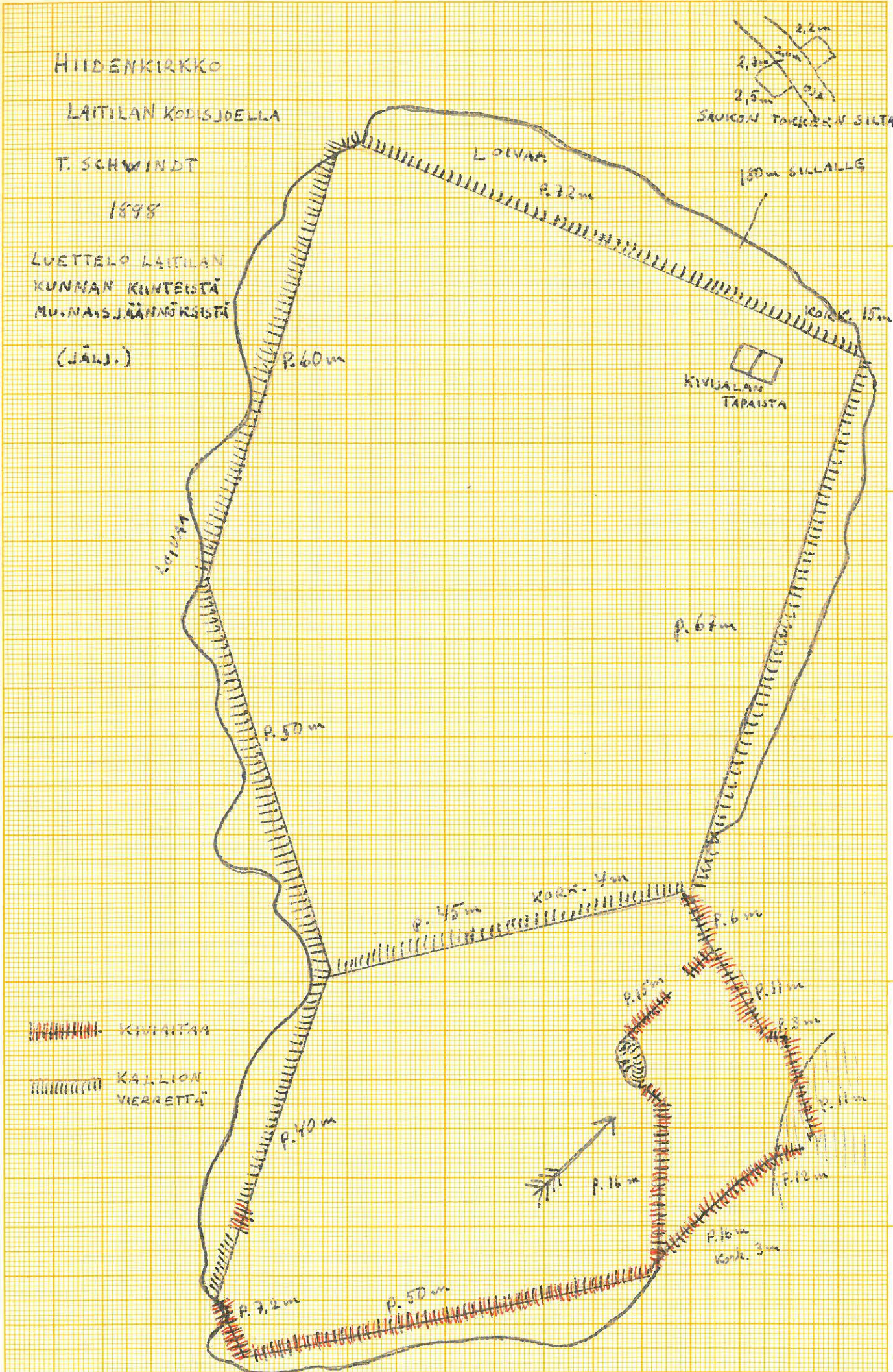
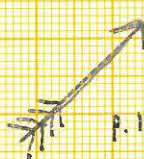
P. 16m

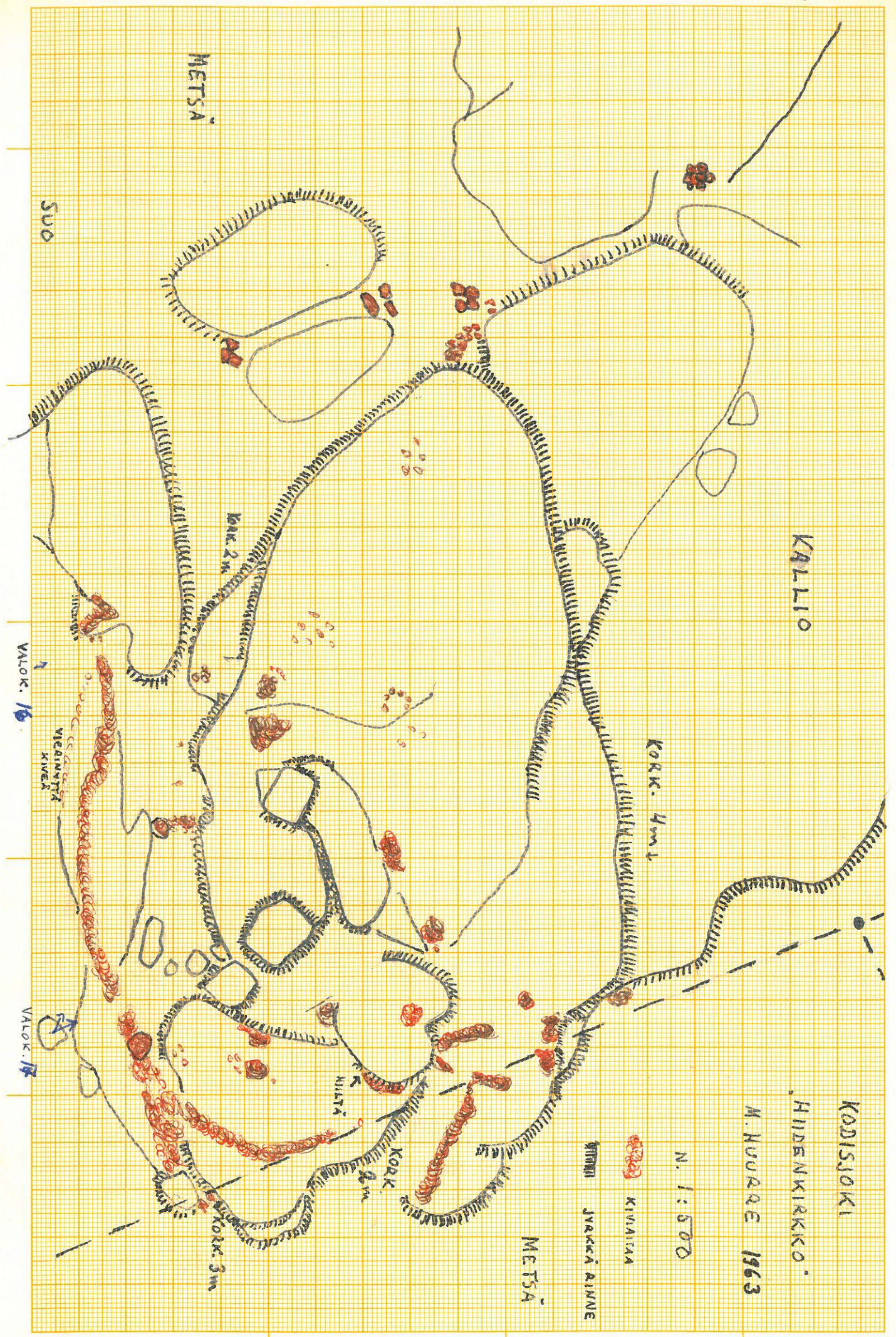
P. 50m

P. 7.2m

||||| KIVETTÄ

||||| KALLION
VIERRETTÄ





KALLIO

KODISJOKI
HIDENKIRKKO
M. HUURAE 1963

N. 1:500

KIVAITA

JÄRKÄÄ AINNE

METSA

KOROK. 4m

KOROK. 3m

KOROK. 2m

KOROK. 5m

METSA

SUO

VALOK. 16

VALOK. 17

MEININTÄ KIVET

MISTÄ

29306



1. LAPPIARON KALLION VARE (n:o 6)
KUVATTU LÄNNESTÄ

29307



29308



2. VARE N:o 19, KUVATTU ETELÄPUOLELLA KASVAVASTA MÄNNYSTÄ
KUVASSA NÄKYV KOHTISUORA LABOTTU ETELÄSIVU. NUOLEN OSOITTAMASSA
KIVILAATASSA HAKATTUNA "T. S. 1899 "

29309



3. VARE N:o 20, KUVATTU ETELÄSTÄ

29310



4. VAREEN PUOLIKAS N:o 21 KUVATTUNA
KAAKOSTA. TAUSTALLA TAKIMMAINEN
METSÄJÄRVI.

29311



5. VAREEN N:o 24 LONNAISSIVUN
REUNAKIVEYSTÄ

29312



29313



6. VAREET N:o 24 (VASEMMALLA) JA 23 OIKEALLA PUIDEN VÄLISSÄ.
KUVATTU LÄNNESTÄ

29314



7. KIRVESTYKSEN MÄKI. VAREEN N:o 25
ARKKU KUVATTU ETELÄSTÄ.

29315



8. PAHA-ARON KALLIO. VARE N:o 30
KUVATTU KAAKOSTA

29316



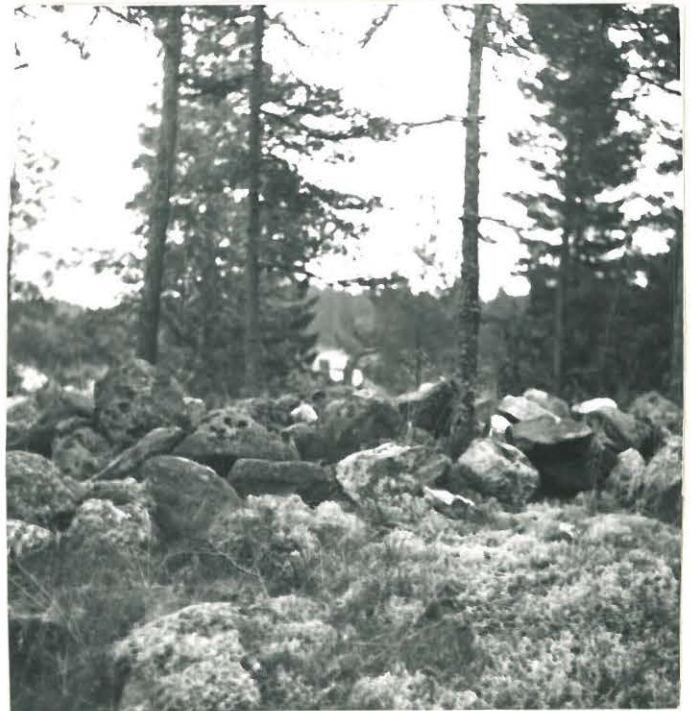
9. KALJASJÄRVEN LUOTO. VARE N:o 36. KUVATTU LÖUNNAASTA.

29317



10. VARE N:o 42 ISOVUORELLA KUVATTU ETELÄSTÄ. NUOLEN SUUNNASSA RAIVATTU "PORTTI" KESKELLÄ OLEVAAN KUOPPAAN, JONKA REUNOILLA MÄNNYT KASVAVAT.

29318



11. VARE N:o 46 VÄHÄJÄRVEN LÄNSIRANNALLA KUVATTU LÄNNESTÄ. TAUSTALLA VÄHÄJÄRVI, JONKA ITÄRANNALLA KUVAN KESKIVAIHEILLA ON RANTATALON SAUNA (EI EROTU KUVASSA)

29319



12. HARVAPERKKO. VAREEN POHJA
N:o 48 KUVATTU POHJOISESTA.

29320



13. KASARMINMÄKI. HAJOTETTU
VARE N:o 52. ARKKUKIVIA. KUVATTU
IDÄSTÄ

29321



14. ALI-KARRO. KERTUNMETSÄ.
VARE N:o 54. KUVATTU LÄNNESTÄ

29322



15. SANTANUMMI, KALMISTO (N:o 62)
 TIEN VASEMMALLA (POHJOIS-) PUOLELLA
 OLEVASSA METSIKÖSSÄ, TAUSTALLA LEHDON
 TALON RAKENNUKSIA. TIEN ETELÄPUOLELLA
 LAAJA VANHA HIEKKAKUOPAA, KUVATTU LÄN-
 NESTÄ.

29323

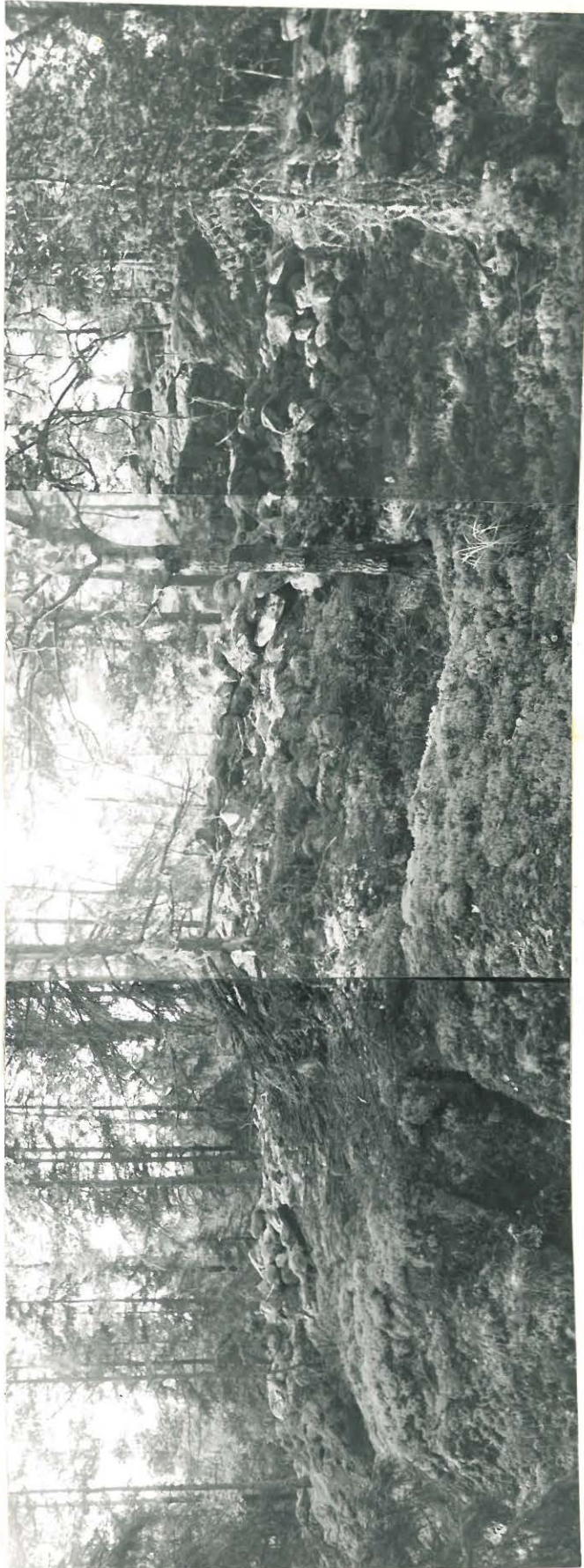


16. VADELMAKALLIO. "HIDENKIRKKO"
 LÄNTINEN "PORTTIAUKKO". KS. KARTTA-
 LUONNOS.

29324

29325

29326



17. "HIIDENKIRKON" KIVIAITAA, KUVATTU ETELÄSTÄ (KS. KAARTALUONNOS)