

Kolari Rautuvaaran alueen muinaisjäännösinventointi 2008



Timo Jussila ja Hannu Poutiainen



Kustantaja: Lapin vesitutkimus Oy

Sisältö:

Perustiedot	2
Inventointi	2
Yleiskartta (ilmakuva)	3
Yleiskartta 2	4
Muinaisjännökset	5
KOLARI 28 ÄKÄSJOEN PATO.....	5
KOLARI 83 RAUTUJÄRVI	5
KOLARI 84 AHVENJÄRVI	8
KOLARI 85 SULANKALTIONVAARA S	11
Muita havaintoja	12

Kansikuva: Rautujärven pohjoisranta kuvattuna sen itäosasta länteen

Perustiedot

- Alue:* Rautuvaaran alue Äkäsjoen eteläpuolella. Kaivoshankkeeseen liittyvä maankäytön suunnittelualue jota ei inventoitu v. 2007 samasta syystä tehdyssä inventoinnissa.
- Tarkoitus:* Tarkistaa riittävässä määrin, tihein pistokokein ja maastoltaan muinaisjännöksille otollisilla alueilla onko alueella muinaisjännöksiä. Etsiä uusia muinaisjännöksiä. Alustavasti rajata muinaisjännökset niin, että ne voidaan asianmukaisesti merkitä kaavaan.
- Työaika:* Kenttätyöaika: (13.)14.-15.9.2008.
- Kustantaja:* Lapin Vesitutkimus Oy
- Tekijät:* Mikroliitti Oy, Timo Jussila ja Hannu Poutiainen.
- Aiemmat tutkimukset:* Jussila & al, Äkäsjoen seudun inventointi 2007.
- Tulokset:* Tutkimusalueella sijaitsee yksi tuhoutunut kivikautinen asuinpaikka Äkäsjokivarressa joen eteläpuolella. Se paikka inventoitiin v. 2007. Muualla tutkimusalueella ei tunnettu muinaisjännöksiä. Alueelta löytyi inventoinnissa 2008 kaksi kiviröykkiötä jotka mahd. kiukaan raunioita tai raudanvalmistusuunien jätteet. Lisäksi havaittiin kaksi rakennuksen – kämpän – pohjaa joiden ikää ei voida arvioida mutta jotka katsottiin kuitenkin ainakin muinaisjännösehdokkaiksi.

Inventointi

Inventointi suoritettiin runsaan kahden päivän aikana syyskuussa v. 2008 työn kannalta mitä parhaimmissa olosuhteissa. Työ suoritettiin kahden arkeologin voimin joista kumpikin kulki pääosan maastotyöajasta omaa reittiään. Alueella on yksi järvi (Rautujärvi) ja siihen liittyvä soistunut laakso, muutama lampi ja kaksi jokilaaksoa: Kylmäjoki ja Niesajoki – kummatkin lähinnä puroja. Nämä edellä mainitut alueet tutkittiin täysin kattavasti reunoineen ja melko laajasti ympäristöineen. Muualla tutkittiin pistokokein – muutamalla kävelyretkellä – Rautuvaaran, Alisen Rautuvaaran ja Suvannonvaaran alueita. Mitään merkittävää ei siellä havaittu eikä enempää harhalua katsottu aiheelliseksi näillä alueilla eikä muualla vesistöistä kauempana olevilla jängillä.

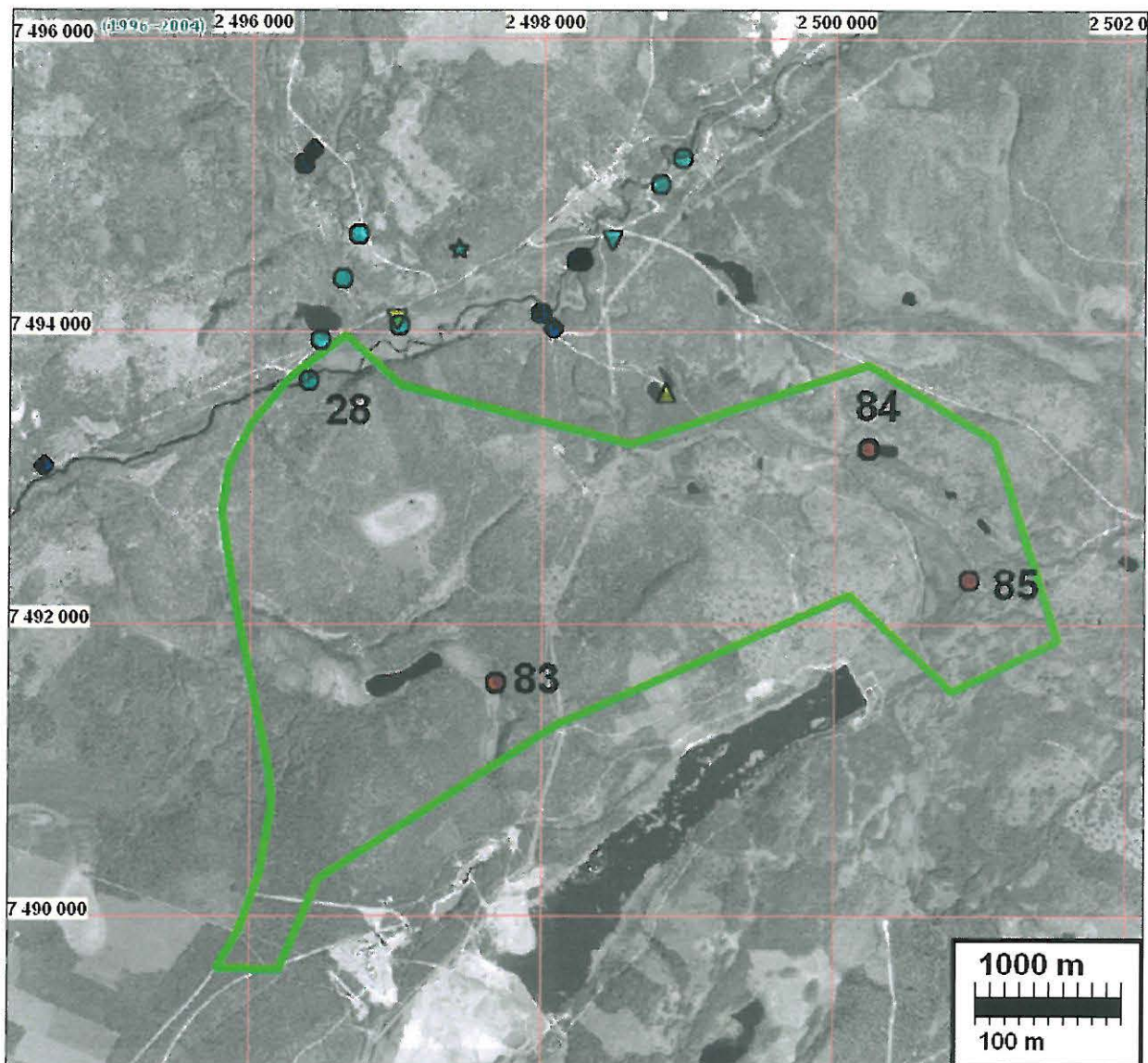
Espoossa 17.11.2008



Timo Jussila

Kuusi 20.8.2010

Yleiskartta (ilmakuva)

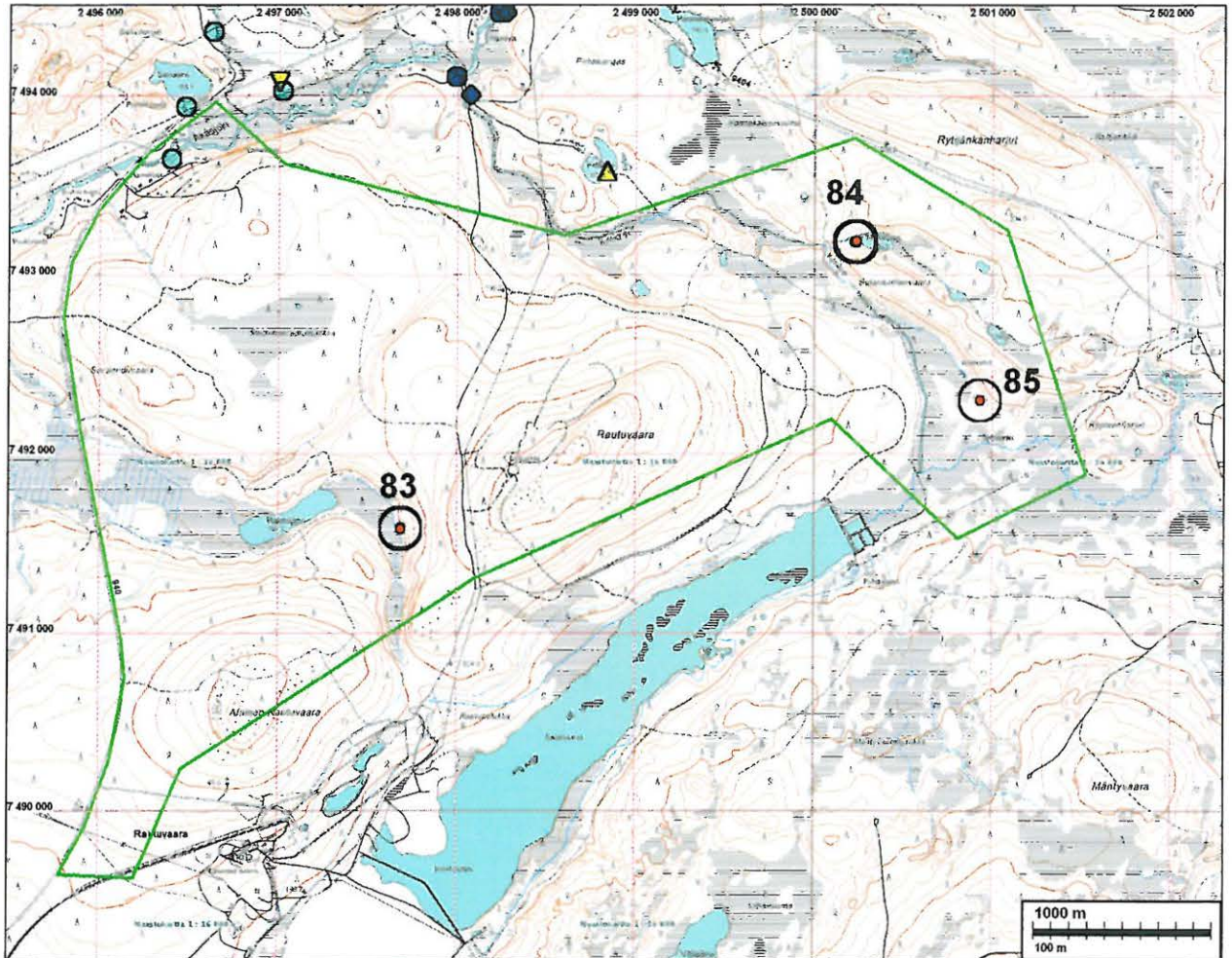


Tutkimusalue rajattu vihreällä. Muinaisjäännökset numeroituja palloja. Alueen ulkopuoliset muinaisjäännökset eri symbolein. Ks. Äkäsjoen alueen inv. kertomus 2007.



Suolampi alueen keskellä pohjoisreunalla, Kylmäojan eteläpuolella.

Yleiskartta 2



Tutkimusalue rajattu vihreällä. Muinaisjäännökset numeroituja palloja. Alueen ulkopuoliset muinaisjäännökset eri symbolein. Ks. Äkäsjoen alueen inv. kertomus 2007.



Maisema Sulankallionvaaran länsipuolella olevalta kankaalta ja suon reunalta koilliseen Ylläk-
selle.

Muinaisjäänökset**KOLARI 28 ÄKÄSJOEN PATO**

1000009390

Rauh.lk: 3 tuhoutunut, ei suojelukohde. Ks. Äkäsjoen inv. kertomus 2007.

Ajoitus: esihistoriallinen

Laji: asuinpaikka

Kartta: 2714 10 HANNUKAINEN x: 7493 65 y: 2496 40 z: 170
p: 7496 92 i: 3368 43

Tutkijat: Jussila T 2007 inventointi, Kotivuori H 1988 inventointi

Löydöt: Km 25310, palanut luu.

Sijainti: Paikka sijaitsee Äkäsjoen etelärannalla, mt 940 (Äkäslompolo-Pello) sillasta n. 200 m itään.

Huomiot: Kotivuori 1988: Äkäsjoessa on Saivojärven kohdalla patoralli ja siihen liittyvä betonisilta (kävelytie), josta noin 40 m eteläistä jokitormaa länteen kuljettaessa on törmästä valunut palanutta luuta ja palaneita liesikiviä. Patotyö lienee tuhonnut paikan suurimmaksi osaksi.

Jussila 2007: T. Rostedt tarkasti kohteen 18.9.2007. Sortuvassa Äkäsjoen rinteessä ei havaittu merkkejä Kotivuoren inventoinnissa vuonna 1988 mainitsemista liesikivistä tai palaneesta luusta. Äkäsjoen pato on edellisen inventoinnin jälkeen purettu ja siinä yhteydessä ilmeisesti viimeisetkin rippeet paikalla aikanaan sijainneesta asuinpaikasta ovat tuhoutuneet. Ehdotetaan siirrettäväksi muinaisjäänösluokkaan 3.

KOLARI 83 RAUTUJÄRVI

1000016717

Rauh.lk: 2

Ajoitus: historiallinen

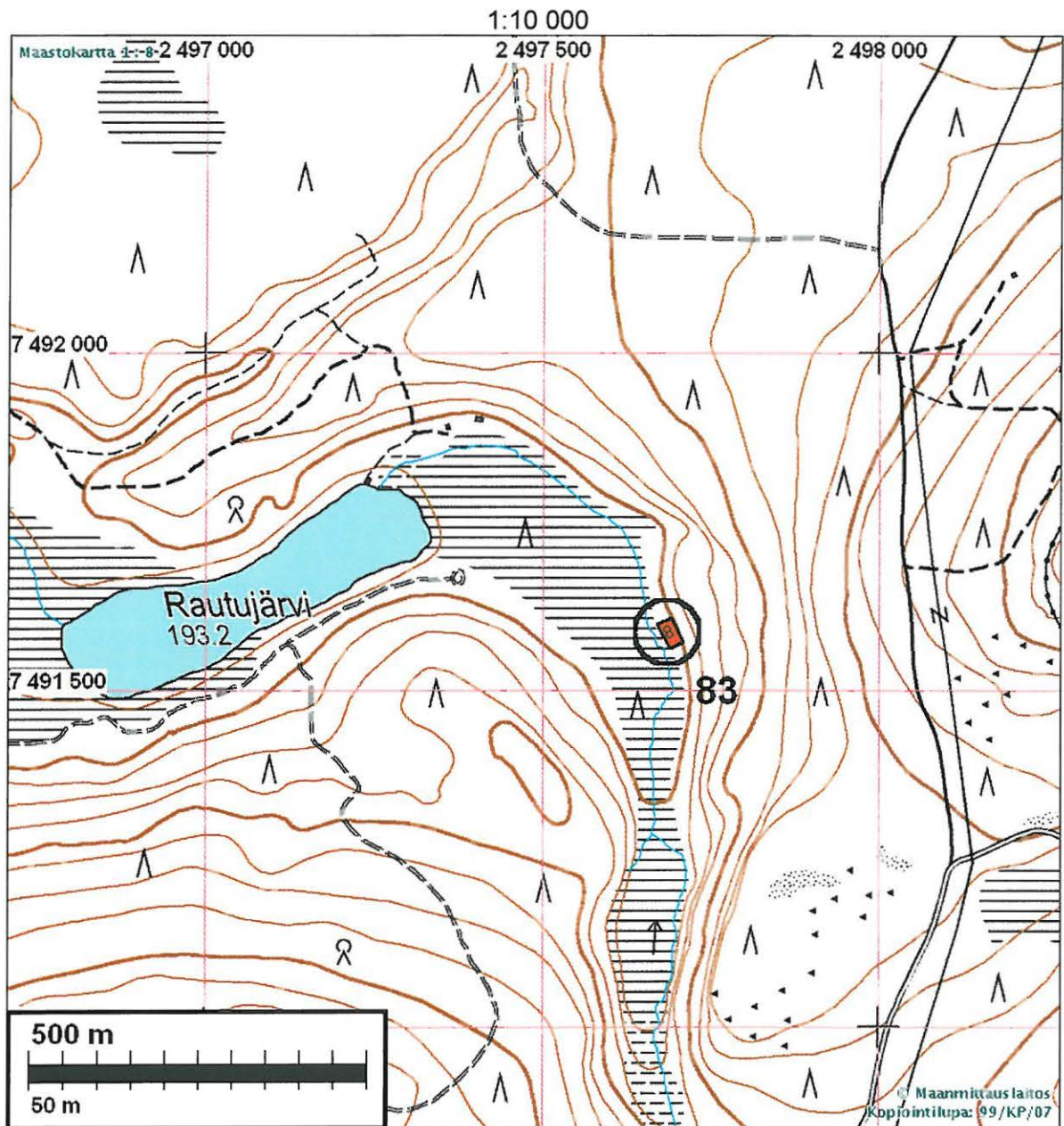
Laji: tunnistamaton: röykkiö

Kartta: 2713 09 x: 7491 59 y: 2497 69 z: 199 ±1 m
p: 7494 80 i: 3369 62

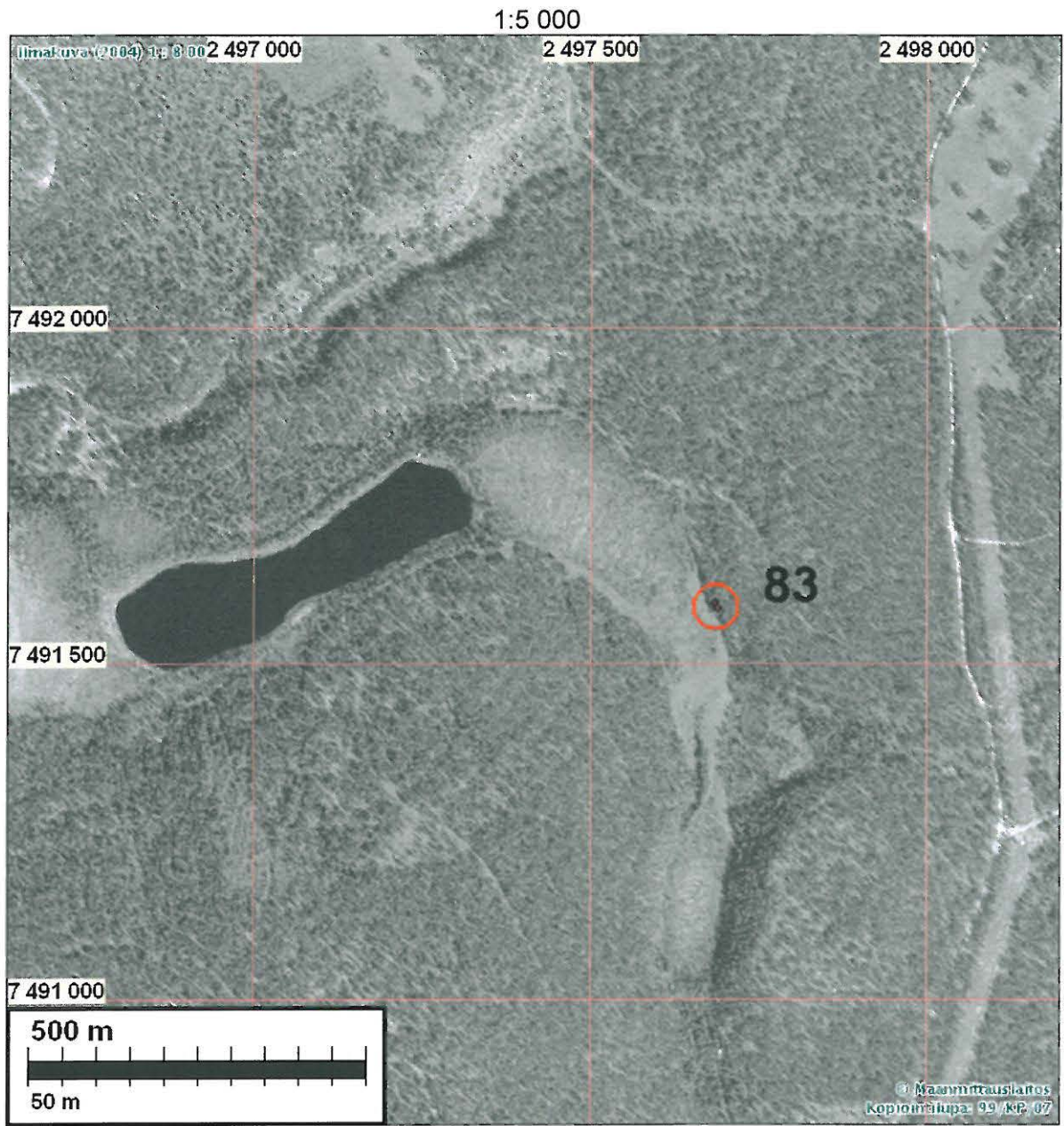
Tutkijat: Jussila & Poutiainen 2008 inventointi

Sijainti: Paikka sijaitsee Äkäsjoen eteläpuolella ja Rautuvaaran länsipuolella olevan Rautujärven itäpuolella, nykyisestä vesirajasta n. 375 m itä-kaakkoon, suon rannalla rinteeseen juurella tasanteella.

Huomiot: Paikalla on kaksi kiviröykkiötä n. 15 m etäisyydellä toisistaan. Röykkiöt ovat kooltaan n. 2 m halk. ja 1 m korkeita ja sammalpeitteisiä. Kivet "päänkokoisia" tai hieman pienempiä. Röykkiöt ovat aivan suon reunalla, kovan maan puolella. Ne ovat luultavasti kiukaita mutta lieneekö mahdollista että paikalla olisi valmistettu rautaa suomalmista ja ne olisivat uunin jäänteitä? En kuitenkaan havainnut paikalla rautakuonaa röykkiöiden vierestä kulkevalta avoimelta polulta. Sammalpeitteisyydestä ja raunioitumisasteesta päätellen röykkiöt eivät ole kovin nuoria - arvioisin että yli 100 vuotiaita - kuinka paljon sitä vanhempia ne ovat sitä en uskalla arvioida.



Röykkiöt suon laidalla "pusikossa" polun vasemmalla puolen. Kuvattu pohjoiseen.





Sammaloitunut rökkiö.



Rökkiöt taustalla rinteän juurella suon laidalla.

KOLARI 84 AHVENJÄRVI

Rauh.lk: 2
 Ajoitus: historiallinen
 Laji: asuinpaikka: tupasija

1000016718
 uatolott. ref.

Kartta: 2713 09 kola2

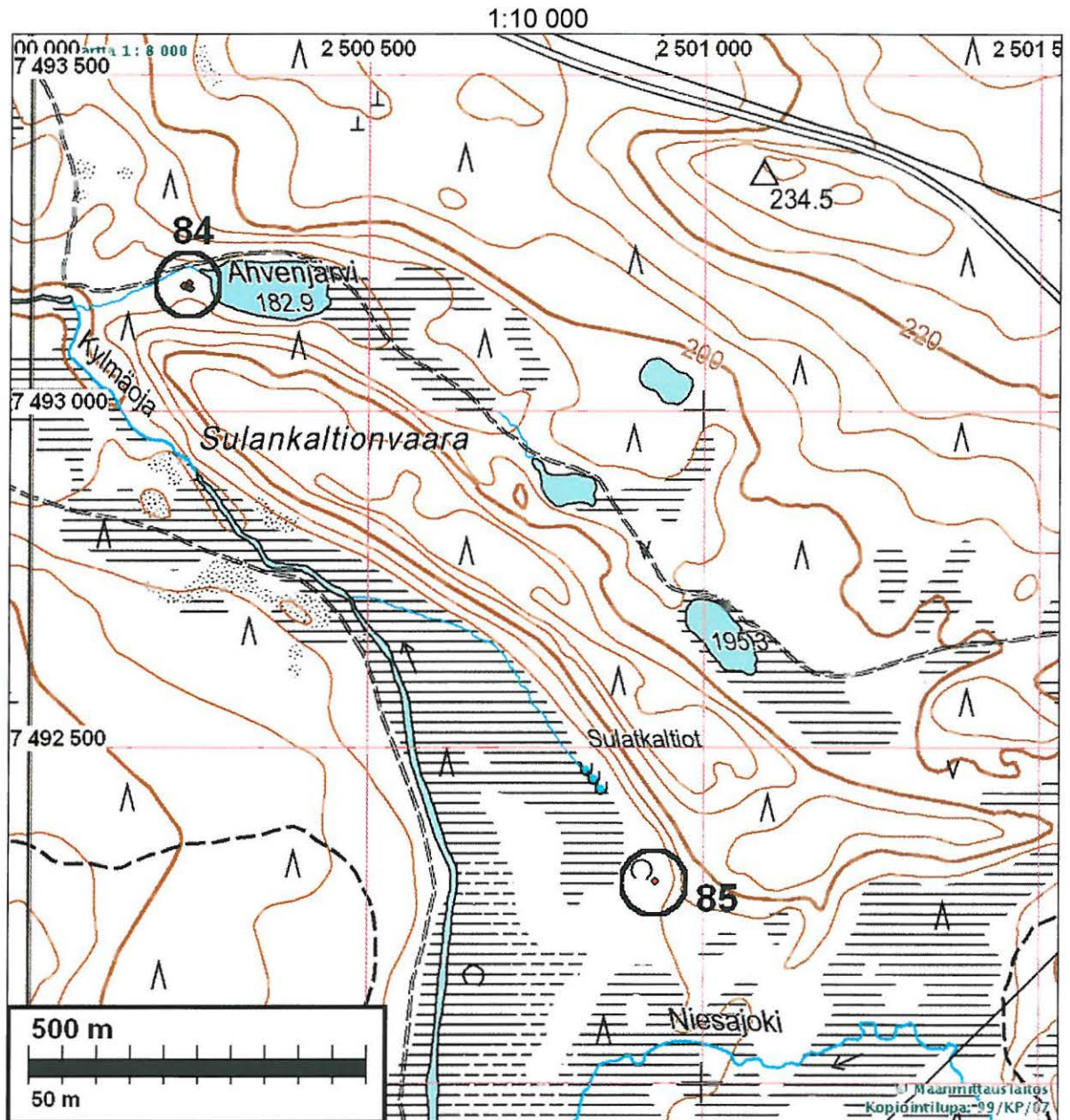
x: 7493 19
 p: 7496 28

y: 2500 22
 i: 3372 23

z: 193 ±1 m

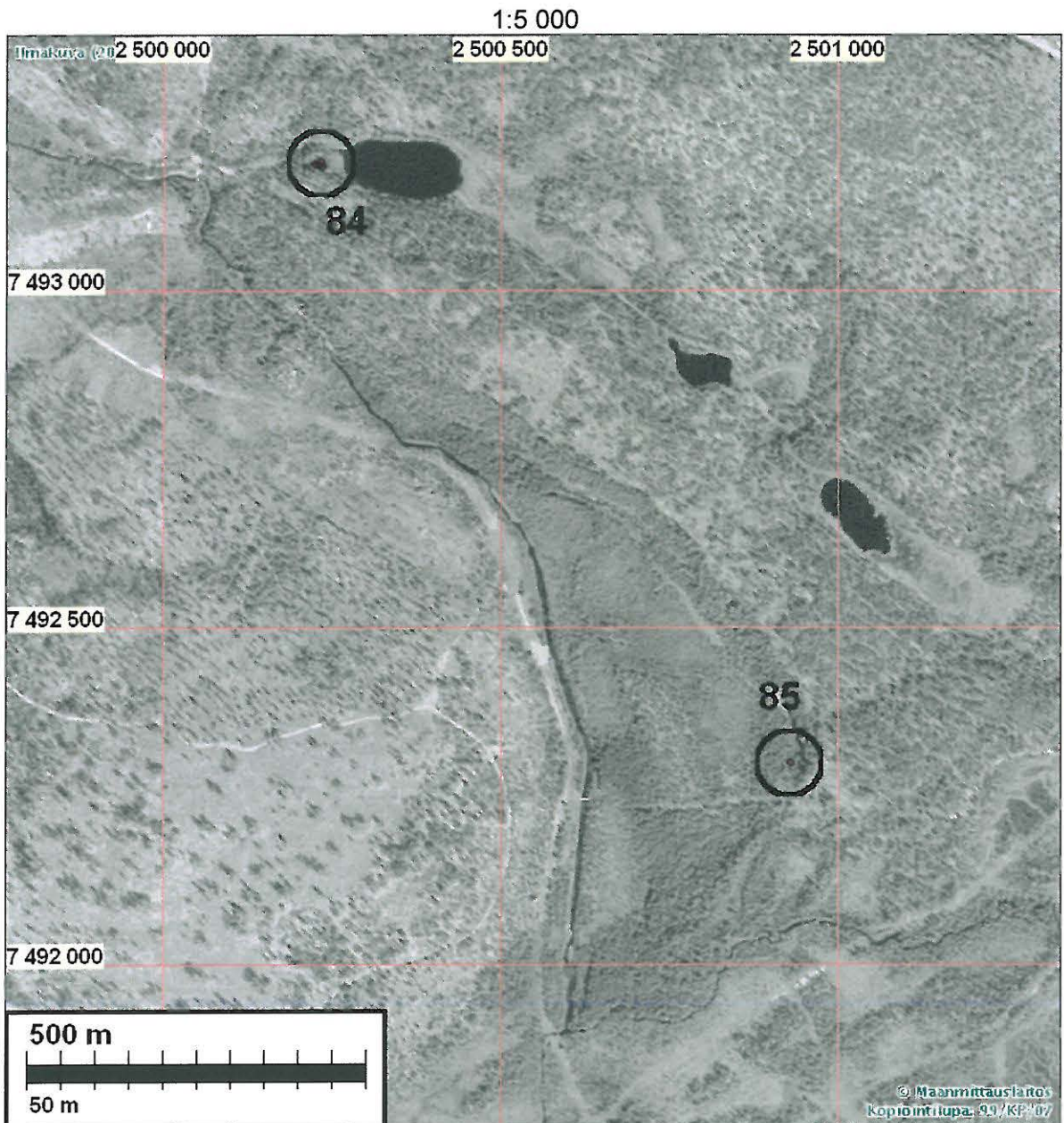
Tutkijat: Jussila & Poutiainen 2008 inventointi

- Sijainti:** Paikka sijaitsee Äkäsjoen eteläpuolella, Rautuvaaran koillispuolella olevan Sulankaltionvaaran pohjoispäässä olevan Ahvenlammen länsirannalla.
- Huomiot:** Paikalla on rakennuksen pohja ja kiukaan jäännös ja sen vieressä kuoppa, joka lie-
nee kellarin jäännös. Perusta ja kiukaan jäännös ovat vahvasti sammaloituneet jos-
kin yhdellä reunalla on jäljellä muutama kelottunut hirsi. Sen perusteella mahd.
kämpänraunio on 1900-luvun alusta. Sen ikä vaikea määrätä mutta lienee parasta
julistaa se muinaisjäännökseksi.





Rakennuksen perustaa





Röykkiö – uuninjäänös kuvan oik. laidassa.

KOLARI 85 SULANKALTIONVAARA S

- Rauh.lk: 2
 Ajoitus: historiallinen
 Laji: asuinpaikka: tupasija
- 1000016719*
Maadoll. nry.
- Kartta: 2713 09 x: 7492 30 y: 2500 93 z: 193 ±1 m
 p: 7495 35 i: 3372 89
- Tutkijat: Jussila & Poutiainen 2008 inventointi
- Sijainti: Paikka sijaitsee Äkäsjoen eteläpuolella, Rautuvaaran länsipuolella olevan pitkänomaisen harjanteen - Sulankaltionvaaran eteläpään tasalla, länsirinteen juurella, Niesajoen pohjoispuolella, soistuneen uomalaakson reunalla.
- Huomiot: Paikalla on hirsirakennuksen jäännökset - vahvaa ja paksua kelottunutta hirttä hajan hajan romahtaneesta ja maatuovasta rakennuksesta. Ikä vaikea määrätä - oletettavasti sotia edeltäneeltä ajalta mutta voi olla vanhempikin.

Kartta ja ilmakeku paikan nro 84 yhteydessä.



Muita havaintoja

Sulankaltionvaaran päällä, sen tasaisen laen länsireunalla on useita luontaisia ja erikokoisia suppamaisia kuopanteita ja kuoppia. Samalla alueella on joitain resentejä ihmisen tekemiä kivi-veliöitä, joita kaivettu kun maahan asetettu jonkunlaisia putkia (pohjavesinäytteiden keruuta varten?)



Luontainen kuoppa Sulankaltionvaaran laella.



Näytteenottoputki ja sen vieressä kivi-maakasa Sulankaltionvaaran päällä.

Resentejä epämääräisiä kuoppia havaittiin alueella parissa kohden:

Rautujärven luoteispuolella kankaalla pieni 1 m halk kuoppa, jyrkkäseinäinen y 2496667 x 7491813, sekä toinen kuoppa myöskin Rautujärven luoteispuolella, järvelle menevän tien pohjoispuolelta 3x1 m syv. 50 cm, y 2496652 x 7491986.

Rajamerkkejä havaittiin kaksi, kummatkin voimassa olevilla tilarajoilla:

Rautujärven itäpuolella rinteessä, paikasta no 83 n. 60 m itään on kivirivi tilarajalla: y 2497744 x 7491614.



Kivirivi tilojen rajalla.

Toinen rajamerkki nykyisten tilojen rajalla Sulankaltionvaaran pohjoispään länsipuolella, Kylmäojan mutkan lounaispuolella harjanteen koillispuolella: pystykivi ja sen ympärillä kivikehä y 2499995 x 7493110.

