

KOLARI

Äkäsjokisuun, Äkäsjokivarren ja Han- nukaisten alueen muinaisjäännösinventointi 2007



Timo Jussila
Tapani Rostedt, Hans-Peter-Schulz



Kustantaja: Lapin vesitutkimus Oy

Viikky Märskinen 2/2008
5/5

Sisältö:

Perustiedot	3
Inventointi	4
Pirtinpohjat	5
Paikannuskartta	7
Yleiskartta, tutkimusalueet	7
Kartta: Hannukainen, muinaisjäännökset	8
Kartta: Äkäsajokisuu, muinaisjäännökset	9
Muinaisjäännökset	10
Termien ja sisällön selitys.....	10
KOLARI 27 SAIVOJÄRVI	11
KOLARI 29 HANNUKAINEN 1 A	13
KOLARI 30 HANNUKAINEN 2	13
KOLARI 31 HANNUKAINEN 3	15
KOLARI 33 JYRISEVÄ	15
KOLARI 34 JUUSTOLINKAT.....	16
KOLARI 35 KUERKOSKI 1.....	17
KOLARI 35 /3 KUERKOSKI 3.....	18
KOLARI 35 /4 KUERKOSKI 4.....	18
KOLARI 36 KUERLINKAT 1	19
KOLARI 46 HANNUKAINEN 1 B	20
KOLARI 47 HANNUKAINEN 1 C	22
KOLARI 48 KUERLINKAT 3.....	23
KOLARI 49 AAVAHELUKAN ETELÄPÄÄ.....	24
KOLARI 51 PULKKASAARET 2	26
KOLARI 52 PIRTTIKANGAS NE 1	27
KOLARI 53 KYLMÄOJA 1	28
KOLARI 54 KYLMÄOJA 2	29
KOLARI 55 PIRTTIJÄRVI.....	31
KOLARI 56 KIVIVUOPIONVAARA	32
KOLARI 57 AILISAARENNIVAT	33
KOLARI 58 AILISAARENNIVAT 2	35
KOLARI 59 VALKEAJOKI 1.....	37
KOLARI 60 VALKEAJOKI 2.....	38
KOLARI 61 VALKEAJOKI 3.....	39
KOLARI 62 VALKEAJOKI 4.....	41
KOLARI 63 VALKEAJOKI 5.....	42
KOLARI 64 VALKEAJOKI 6.....	43
KOLARI 65 VALKEAJOKI 7.....	44
KOLARI 66 ÄKÄSJOKI 6	45
KOLARI 67 ÄKÄSJOKI 1	46
KOLARI 68 ÄKÄSJOKI 2 A JA B	47
KOLARI 69 ÄKÄSJOKI 3	50
KOLARI 70 ÄKÄSJOKI HAITARITIEVAT	51
KOLARI 71 HAITARITIEVAT TERVAHAUTA 1	53
KOLARI 72 HAITARITIEVAT TERVAHAUTA 2	53
KOLARI 73 ÄKÄSJOKI 7.....	53
KOLARI 74 ÄKÄSJOKI 4.....	54

KOLARI 75 MANNAJÄRVI NE 1.....	56
KOLARI 76 MANNAJÄRVI NE 2.....	58
KOLARI 77 ÄKÄSJOKI PELLIKOSKENMAA.....	58
KOLARI 78 ÄKÄSJOKI PELLIKOSKI	61
KOLARI 79 ÄKÄSJOKISUU NW.....	62
KOLARI 80 KALKKIKANGAS 1	63
KOLARI 81 KALKKIKANGAS 2	63
KOLARI 82 KALKKIKANGAS 3	64
MUONIO 10 KIRKKOPAHTA	66
Löytöpaikat ja tuhoutuneet ja epämääräiset jäännökset	66

Kansikuva: Maisema Kolari 57 Ailisaarennivat esihist. asuinpaikan pohjoisosasta kohti Yllästunturia.

Perustiedot

Alue: Kaivoshankkeisiin liittyvät maankäyttö- ja suunnittelualueet Hannukaisissa (sen pohjoisosassa, Kuertunturin länsipuolella, osin myös Muonion puolella) ja Äkäsajokisuussa (pääosin sen länsipuolella) ja niihin liittyvä putkilinjan alue Äkäsjokisuun ja Hannukaisten välillä Äkäsjoen pohjois-luoteisrannan tuntumassa. Ks. yleiskartta tutkimusalueet.

Tarkoitus: Tarkistaa riittävässä määrin, tihein pistokokein ja maastoltaan muinaisjäännöksille otollisilla alueilla kattavasti onko kaavoitettavalla alueella muinaisjäännöksiä. Etsiä uusia muinaisjäännöksiä.

Työaika: Kenttätyöaika: 17.9. – 23.9.2007.

Kustantaja: Lapin vesitutkimus Oy, Northland Resources inc.

Tekijät: Mikroliitti Oy. Maastotyöt Timo Jussila, Tapani Rostedt, Hans-Peter Schulz, raportti T. Jussila.

Aiemmat tutkimukset: Kotivuori Hannu inventointi 1988.

Tulokset: Tutkimusalueelta tunnettiin ennen inventointia kaikkiaan kuusi esihistoriallista asuinpaikkaa, kaksi pyyntikuoppakohdetta, mahdollinen kvartsilouhos ja yksi tunnistamaton kivirakenne, kaikkiaan 10 muinaisjäännöstä. Inventoinnissa 2007 todettiin yhden esihist. asuinpaikan ja yhden pyyntikuoppakohteen tuhoutuneen. Inventoinnissa löydettiin 9 esihistoriallista asuinpaikkaa, neljä pyyntikuoppakohdetta, yksi mahdollinen kvartsilouhos, 14 tervahautakohdetta, yksi kalkkimiilu, 5 tupasijaa tai pirtinpohjaa, kolme tunnistamatonta kuoppa- tai maarakennetta, kaikkiaan 37 muinaisjäännökseksi luokiteltua kohdetta. Lisäksi havaittiin pari hist. ajan rakenteiden jäännettä (korsuja tms. varustuksia?), joita ei luokiteltu muinaisjäännöksiksi. Kaikkiaan tutkimusalueella tunnetaan nyt 47 muinaisjäännöstä

Inventointi

Inventoinnin maastotyöt tehtiin kolmen arkeologin voimin 17.9 - 23.9.2007, kahdessa ryhmässä ja kahdella autolla. Toisessa ryhmässä kaksi arkeologia kulkivat samalla alueella mutta pääosan ajasta omaa reittiään. Työtä suosi erinomainen sää mikä mahdollisti pitkät, antoisat työpäivät. Työhön kuului myös inventointi Ruotsin puolella Pajalassa, Kaunisvaaran ja Huukin alueilla, joka suoritettiin 24.-28.9. Siitä on erillinen raportti.

Tutkittavat alueet rajattiin tilaajalta saatujen karttojen ja ohjeiden perusteella. Tutkimusalue jakaantui neljään osa-alueeseen: Hannukaisten alue, Rautuvaaran alue, Äkäsjoen pohjoisluoteisranta n. 200 m etäisyydelle rannasta välillä Hannukainen-Äkäsjokisuun, Äkäsjokisuun-Mannajärven alue. Tutkimus keskittyi joki- ja purovarsiin ja järvien (Mannajärvi, Pirttijärvi) rantoihin ja rantojen tuntumaan. Muualla, sisämaassa, jängillä ja vaaroilla tutkittiin maastoa pistokokein siellä ja täällä, erityisesti Hannukaisten pohjoisosassa. Mannajärven ja Äkäsjoen välinen kangasmaastoinen alue tutkittiin kuitenkin kattavasti. Samoin Kalkkikankaan alue Äkäsjokisuussa. Muualla sisämaa-alueilla oli maasto arkeologin kannalta ”luotaantyöntävää” eli kivikkoista ja märkää moreenimaata, josta ei tiedetä mitään mielenkiintoista olevan löydettävissä. Pihamaita ei joi-tain poikkeuksia lukuun ottamatta tutkittu.

Esihistorialliset pyyntikulttuurin asuinpaikat ovat vähäisin poikkeuksin sijainneet aina aivan rannassa. Siksi on tarpeellista selvittää tutkittavan alueen vesistöhistoriaa jotta muinaisjäännöksiä osattaisiin etsiä oikeista paikoista – muinaisrantojen tasoilta. Äkäsjokilaaksoon on saattanut ulottua muinainen Ancyclusjärvi, sen varhaisvaiheessa (n. 8900-8500 eKr.). Eri lähteistä tulkittuna arvelen varhaisen Ancyclusjärven ulottuneen n. 170-175 m korkeustasolle Äkäsjokivarressa Hannukaisten lounaispuolella ja Äkäsjokisuussa. Jos niin on ollut on periaatteessa mahdollista löytää hieman nuorempia Preboreaaliseen ilmastokauteen ajoittuvia (ennen 8200 eKr.) asuinpaikkoja hieman em. korkeustasojen alapuolelta. Itä-Lapissa vanhin kivikautinen asuinpaikka on ajoitettu n. 8500 eKr. (Utsjoki Vetsjärvi, Kankaanpää & Rankama). Äkäsjokivarressa oli monin paikoin selvästi havaittavissa muinainen rantatörmä n. 170-172 m tasolla (mm. asuinpaikan 57 Ailisaarennivat kohdalla) ja n. 175 m tasolla paikan nro 51 kohdalla. Kyseessä lienevät kuitenkin muinaiset joen ”luusuat” eli pienjärvet jokilaaksossa, joita lienee ollut useampia nykyisen jokiuoman kohdalla, päätellen monien asuinpaikkojen sijoittumisesta kauemmaksi nykyisestä jokirannasta. Missään emme havainneet ylempiä muinaisrantatörmä. Alempana jokivarressa ei havaittu myöskään em. 170-175 m törmä, vaikka kyseisillä tasoilla niitä havaittiin koillisempaan. Kauempana joesta olevilla rinteillä ja niiden päällisillä tasanteilla 170-175 m korkeusvälillä tehtiin paikoin intensiivistäkin koekuopitusta joen alajuoksulla, mm. Tapojoen suun alueella, mutta ilman pienintäkään havaintoa esihistoriasta. On mahdollista että Ancyclusjärvi ei kuitenkaan olisi ulottunut niin korkealle kuin olen oletanut – mutta yhtäältä on mahdollista että em. 170-175 m tason törmät voisivat olla myös Ancyclusaikaisia ja sitten siitä kuroutuneiden pienjärvien rantoja. On mahdollista että Ancyclusranta-taso on jäänyt myöhempien ”jokijärvivaiheiden” alle ja sekoittamaksi. Kyseiset muinaisjärvet ovat voineet olla olemassa vielä hyvinkin myöhään – mitään faktaa niiden iästä ei ole käytettävissä. Alueella ei tiedetä olleen jääjärviä (kuten pohjoisempaan Muoniossa – Muonion jääjärvi ei ole ulottunut tälle alueelle), eikä merkkejä sellaisista havaittu. Nykyisen (ajoitusten osalta vähäisen) tietämyksemme perusteella alueella olevat esihistorialliset asuinpaikat voivat siis periaatteessa ajoittua varsin laveasti 8500 eKr. – 1600 jKr. aikavälille. Tarkemmin ajoitettavaa esineistöä niiltä ei ole saatu. Esihistorian Lapissa katsotaan jatkuneen pitkälle 1600 luvulle jKr.

Hannukaisten alueella jokien ja purojen rannat ovat maaperältään hiekkaa. Ylempänä ja kauempana joesta maasto muuttuu ”normaaliksi” kiviseksi moreeniksi, märäksi jängäksi mäkien rinteillä ja lailla. Näiltä alueilta – kuten juuri Hannukaisten suunnitellulta maankäytön alueelta – ei ole odo-

tettavissa mitään muinaisjäänöksiä löydettäväksi, eikä niitä myöskään muutaman kävelyretken jälkeen ja metsäteiltä (maastoautolla kuljettavilta) tehdyin havainnoinein löydettykään. Osa alueesta on vanhaa kaivosta ja sen mittavaa jätemaakasaa. Emme nähneet mitään syytä tutkia Hannukaisten seudun ja Äkäsjokisuun alueen itäpuoliskon sisämaita sen tarkemmin. Alueen muinaisjäänökset ovat löydettävissä jokilaaksoista ja kankailla, jotka tutkittiin kattavasti ja suhteellisen tarkasti. Äkäsjokivarsi tutkittiin perusteellisesti. Hannukaisten tutkimusalueen ja Äkäsjokisuun tutkimusalueen välillä tutkittiin ainoastaan joen pohjois-luoteisrannat, minne mahdollisesti tullaan rakentamaan putkilinja.

Rautuvaaran maasto oli kivistä ja märkää moreenia, osin vanhan kaivoksen runtelema ja kaivostoiminnassa myllättyä. Siellä ei havaittu mitään muinaisjäänöksiin viittaavaa maastoa, jota olisi kannattanut tarkemmin tutkia. Vanhassa purolaaksossa on padottu tekojärvi. Sen patojen alapuolella purolaakso on soinen, eikä puron suorannoita ole mahdollista mitään etsiä saati löytää.

Rautuvaara:



Rautuvaaran patoallas koillisesta



Purolaakso luonnontilassa padosta länteen

Äkäsjokisuun alueella tutkittiin Muonionjokivartta sekä Äkäsjoen vartta sen molemmin puolin. Mannajärven rannat osoittautuivat pettymykseksi. Muinaisjäänöksille hyvin sopivaa maastoa siellä ei havaittu ja kivikkoisesta rantamaastosta ei mitään löydetty. Järven koillis- ja länsipuoliset Hiekkakankaat eivät ulotu rantaan asti. Ylempiä muinaisrantaatörmä ei alueella todettu. Sen sijaan soiden laitoja näillä kankailla tutkittiin – asuinpaikkoja, jotka osoittaisivat soiden olleen järvinä, ei havaittu.

Pirtinpohjat

Eräs mielenkiintoinen alueen muinaisjäänöslaji ovat ns. pirtinpohjat – valitsemani alustava termi. Niitä tavattiin kolmessa paikassa Kolarissa ja viidessä paikassa Pajalassa. Näistä on kuvia sivuilla: 28, 42, 43.

Kyseessä on asumuksen pohja, joka on nelisivuinen ja maahan kaivettu kuoppa, sisäkooltaan n. 2-3 x 2-3 m ja n. 50-80 cm syvä. Siinä on ympärillä vallit, usein aika leveät ja vallin korkeus tyypillisesti n. 0,5 m. Yhdessä nurkassa tai yhdellä sivulla on huolellisesti luonnonkivistä rakennettu matala uuni, jossa usein säilynyt holvattu tai laakakivistä tehty uunin aukko aivan kuopan lattiata-sossa ja vallin ulkopuolella (?) olleen hormin aukko. Yhdellä - usein uunia vastapäisellä - sivulla on usein (mutta ei aina) oviaukon paikka näkyvissä vallissa tai kuopassa. Joissain tapauksissa on kuopan seinämissä näkyvissä lahonneiden hirsien jäänteitä.

Tämä kuoppa-asumus esiintyy yhtä lukuun ottamatta tällä alueella tervahautojen läheisyydessä tai aivan vieressä. Etelä-Suomessa kutsuisin tätä tervapirtiksi. Tosin etelämpänä en ole havainnut kuoppapirttejä, pelkkiä kiukaita (monesti Pirttikankailla) tervahautojen vieressä.

Christian Carpelanin mukaan (pers. comm. lokakuussa 2007) hän on dokumentoinut lukuisia **tupasioja** Utsjoelta Kuusamoon ulottuvalla alueella, jossa niitä esiintyy yksittäin, muutaman ryhmässä, että Kyläselän talvikylän paikalla (nyk. Savukoskella) parinkymmenen ryppäänä. Niissä lattia, tavallisesti noin 3,5 x 3,5 -- 4 x 4 m (harvoin jopa 5 x 5 m), on suunnilleen ympäröivän maanpinnan tasalla. Voi päätellä, että tuolla alueella neliseinäinen, piisillä varustettu tupa tuli vähitellen käyttöön 1600-luvun keskivaiheilta alkaen (Carpelan op. cit.).

Nämä nyt havaitut asumuksen pohjat poikkeavat kuitenkin Itä-Lapin tupasioista siten että ovat maahan kaivettuja – lattia on kuopan pohjalla, ovat pienempiä ja piisi tai uuni on seinällä – luultavasti vielä osin ulkopuolella tai että hormi olisi ulkona. Carpelanin mukaan kyse saattaa olla mahdollisista paikallisista erikoisuuksista joista hänellä ei ole omakohtaisia havaintoja. Carpelan ehdottaa että voisi alustavasti olettaa kuitenkin, että kyse voi olla Tornionlaakson saamelaisten talviasumuksista ehkä juuri 1600-luvulta mutta ei voi sulkea pois mahdollisuutta, että kyse olisi tervanpolttajien - tai varsinkin miilunpolttajien kenttäasumuksista. Mielenkiintoista että seudulla (Hannukaisissa) on pirtti -nimistöä. Se voisi kenties viitata suomalaisiin, ehkä karjalaisiin (Carpelan op. cit.).

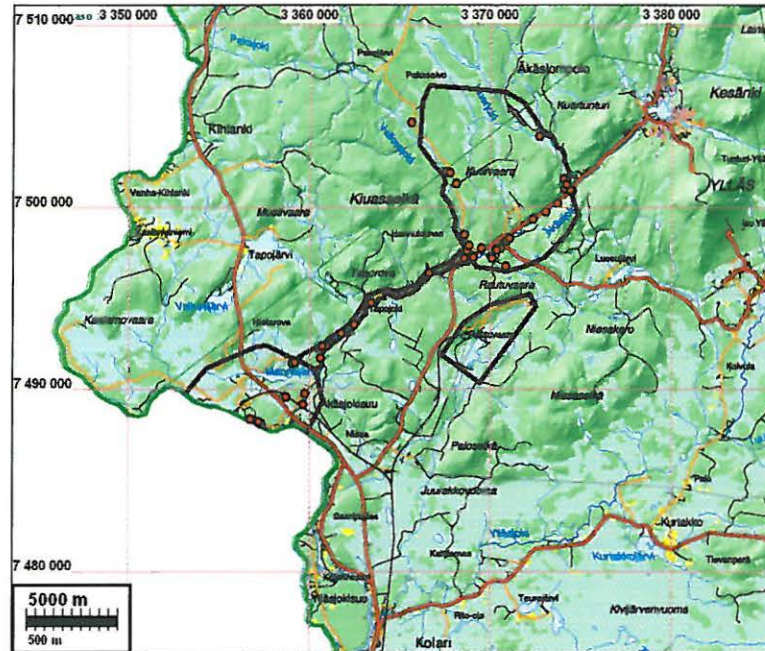
Espoossa 5.11.2007

Timo Jussila

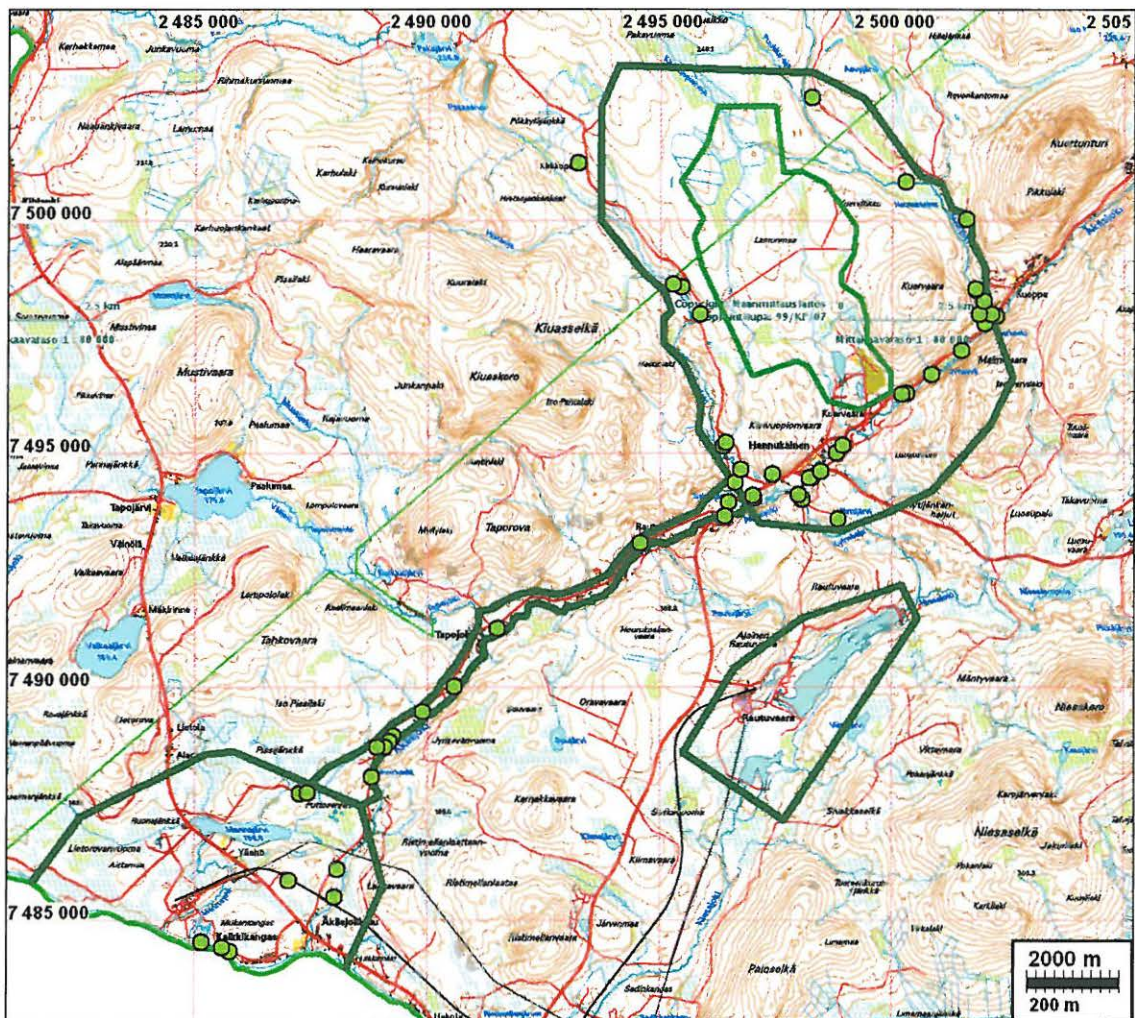
Lähteitä:

- Oksala Hilikka 1996: Muinainen Muonio, inventointituloksia vuodelta 1995. Meteli, Oulun yliopiston arkeologian laboratorion tutkimusraportti 17.
- Johansson Peter 2001 : Eskers and bedrock gorges (tunnel valleys) in the Pakasaivo area, western Finnish Lapland. Bulletin of the Geological Society of Finland, Vol. 75 (1–2) pp. 5–15

Paikannuskartta

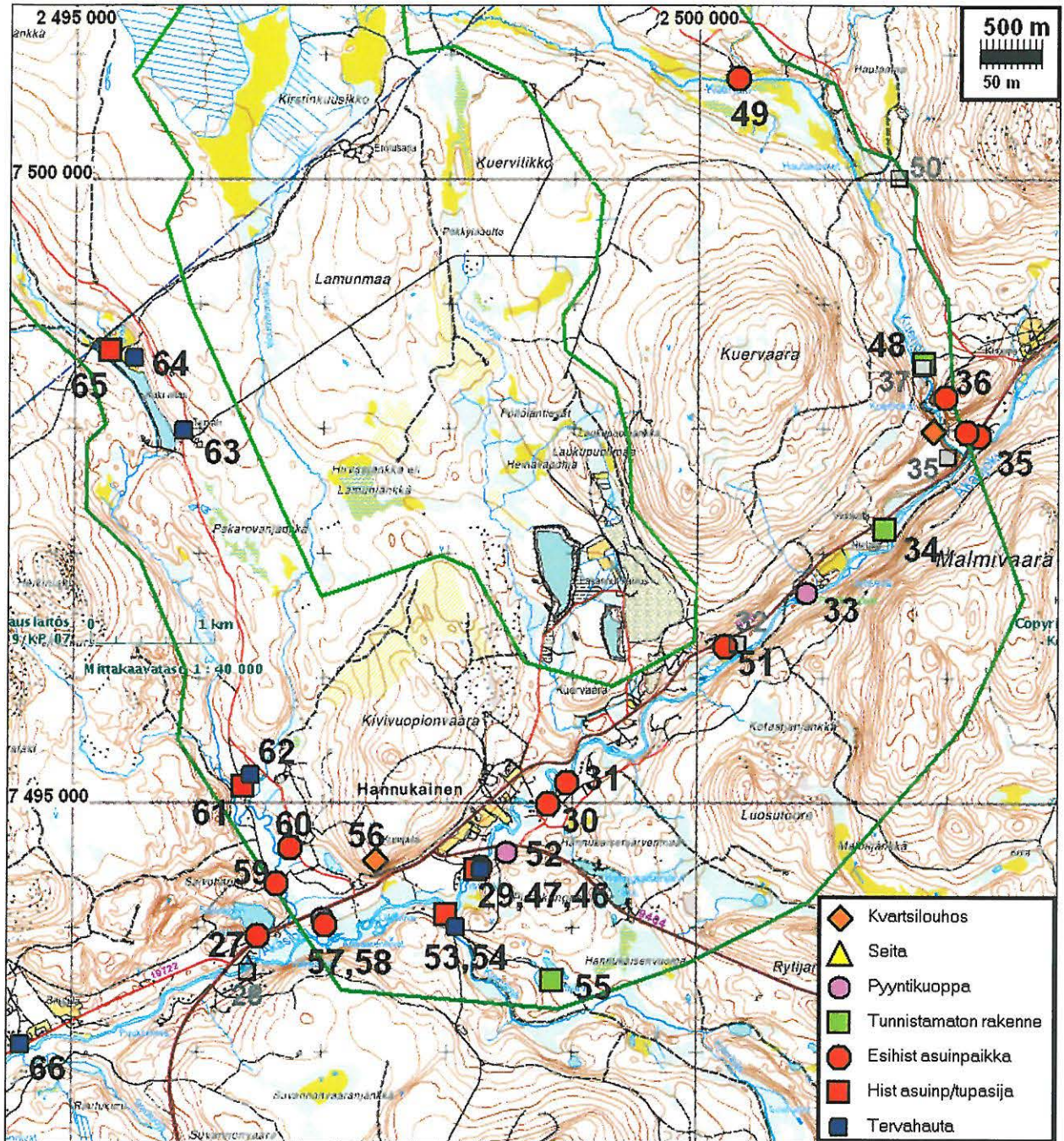


Yleiskartta, tutkimusalueet



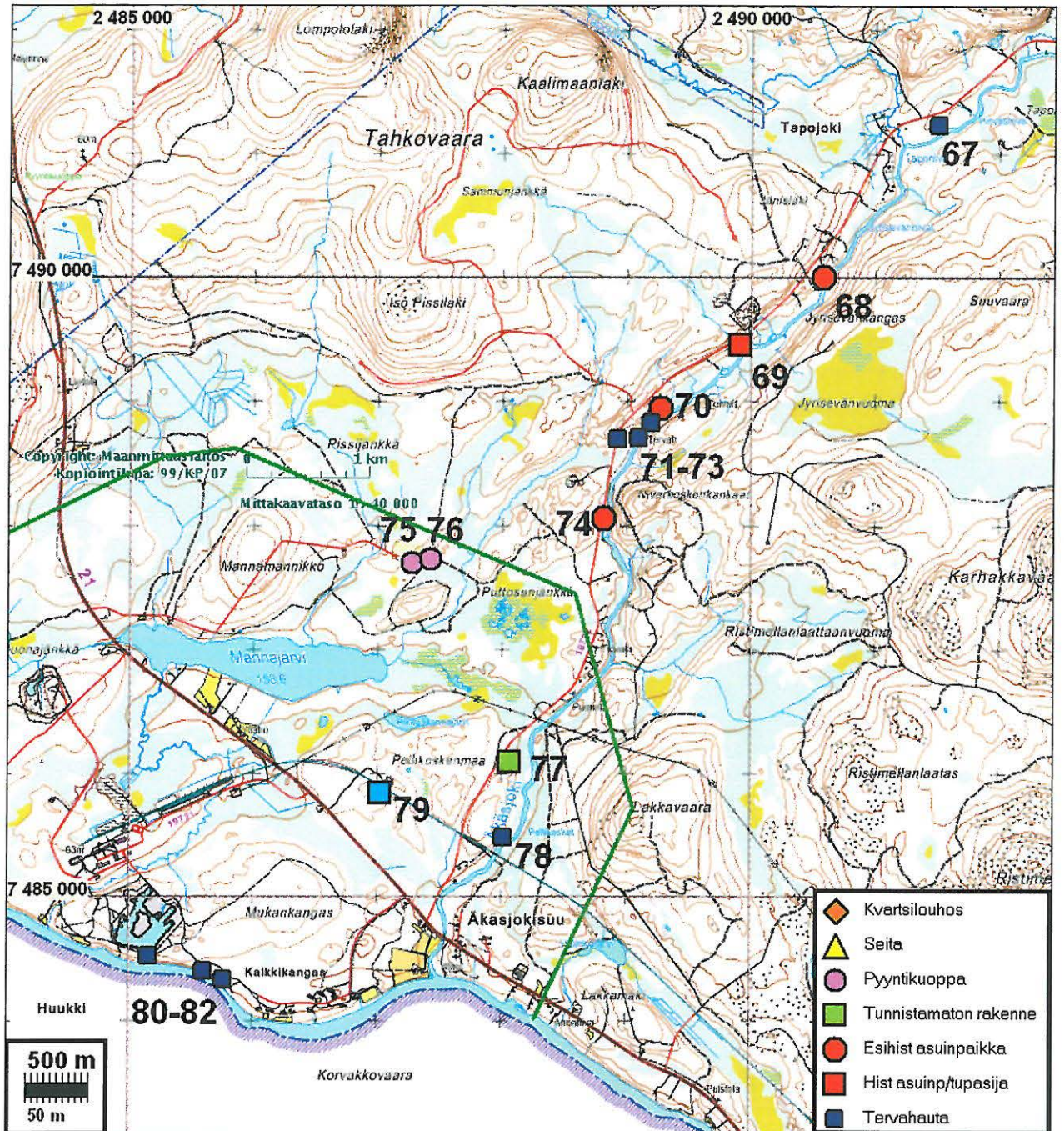
Tutkimusalueet rajattu vihreällä. Hannukaisissa suunniteltu maankäyttöalue rajattu vaalean vihreällä. Vihreät pallot muinaisjäänneksiä ja havaintopaikkoja.

Kartta: Hannukainen, muinaisjännökset



Tutkimusalueen raja vihreällä viivalla, suunniteltu maankäyttöalue vaalean vihr. viivalla.
Löytöpaikat ja epäm. jännökset (eivät suojelukohteita) harmaa neliö ja numero.

Kartta: Äkäsjokisuu, muinaisjäännökset



Tutkimusalueen raja vihreällä viivalla.

Löytöpaikat ja epäm. jäännökset (eivät suojelukohteita) harmaa neliö ja numero.

Muinaisjäännökset

Termien ja sisällön selitys

*not 27-36 ←
not 46-82 raku
tähän raporttiin*

Muinaisjäännöksen nimi (kunta, inventointinnumero, paikannimi). Inventointinnumero on kuntakoh-
tainen juokseva numero. Tässä raportissa numerointi perustuu Kotivuoren v. 1988
inventointikertomuksen kohdenumerointiin. Museovirasto antaa paikoille oman mui-
naisjäännösrekisterinumeron, joka välttämättä ei ole saman kuin raportin paikkanu-
mero.

Rauh.lk: 1,2,3. Museoviraston rauhoitusluokka: **1** = merkittävä muinaisjäännös, pyritään säi-
lyttämään kaikissa tapauksissa - suojelukohde, **2** = suojeltava muinaisjäännös -
suojelukohde, **3** = tuhoutunut tai vähämerkityksinen muinaisjäännös. Uusien paikko-
jen osalta on kyseessä inventoijan antama *rauhoituluokkaehdotus* jonka viran-
omainen yleensä sellaisenaan vahvistaa.

Ajoitus: *Esihistoriallinen* = ennen 1150 jKr, Lapissa ennen ~1650 jKr., tarkempaa ajoitusta ei
ole.

Historiallinen noin. 1150 jKr., Lapissa ~1650 jKr. jälkeen nykypäivään.

Laji: *Asuinpaikka* tarkoittaa yleensä "asuinpaikkaa", mutta käytetty myös yleisterminä
kaikenlaisten paikkojen kohdalla jossa vaikuttaa olleen jatkuvaa toimintaa tai siihen
viittaavia rakenteita (erona satunnainen yksittäistapahtuma = *löytöpaikka*), ja joiden
tarkempi funktio ei ole tiedossa. **Kiinteä muinaisjäännös, suojelukohde.**

Röykkiö = kivirakennelma, jonka funktio ei ole tiedossa. Se voi olla hauta (lapin-
raunio) , kiuas tms. Yleensä **kiinteä muinaisjäännös, suojelukohde.**

Löytöpaikka = yksittäistapahtuma, johon ei näytä liittyvän rakenteita tai muuta ha-
vaittavaa toimintaa, ns. irtain muinaisjäännös joka **ei ole suojelukohde.**

Kartta: Maastokarttalehden numero. KKJ 2 ja KKJ3 koordinaatit 10 m tarkkuudella (±5 m),
arvioitu z-koordinaatti sekä sen arvioitu tarkkuus.

Sijainti: Paikan sijainnin sanallinen, orientoiva kuvaus

Tutkijat: Tutkija vuosi toimenpide. Kansallismuseoon raportin jättänyt arkeologin toimittama
tutkimustapahtuma: kuka on paikalla käynyt, koska ja minkä toiminnan yhteydessä.
Vain kirjallisesti raportoidut tapahtumat on mainittu.

Löydöt: Kokoelma kokoelmanumero : alanro. Kokoelmatunnukset: **KM** = Kansallismuseo,
Löytölaji (löytövuosi, löytäjä, löydön ja löytötapahtuman kuvaus).

Liitekartat: Karttoihin on merkitty siinä olevien paikkojen numerotunnukset, muinaisjäännös-
paikkojen rajausarvio suoja-alueineen punaisella. Maastokarttaotteet ovat © Maan-
mittauslaitoksen maastotietokannasta kopioitu syksyllä 2007. Kopiointilupa:
99/KP/07. Tällä luvalla ei voi karttoja julkaista tai monistaa Raporttiin kartat on tulos-
tettu vaihtelevassa mittakaavassa, alkuperäiskartat CD:llä ovat 1:8 000 mittakaava-
tasolla. CD:llä on myös karttojen koordinaatistoon asemointitiedostot tfw-
formaattissa.

Rajaus Muinaisjäännösten arvioitu rajaus on ±5 m tarkkuudella annettuina koordinaattipis-
teinä, CD:llä myös MapInfon .mif/mid tiedostossa 1 m:n tarkkuudella esitettyinä mit-
toina (todellinen tarkkuus arviolta keskimäärin ±5 m)

Valokuvat: kuvaaja T. Jussila ellei toisin kuvan yhteydessä mainittu. Työn tilaajalla on vapaa
kuvien käyttöoikeus. Alkuperäiskuvat digikuvia, jotka luovutettu CD:llä tilaajalle. Ra-
porttiin on tulostettu alkup. kuvan pienennös. Kaikkia raportti-CD:n kuvia ei ole tulos-
tettu paperiraporttiin.

KOLARI 27 SAIVOJÄRVI

273 61 00 27

Rauh.lk: 2

Ajoitus: esihistoriallinen
Laji: asuinpaikka, pyyntikuoppaKartta: 2714 10
x: 7493 94 y: 2496 48 z: 175
p: 7497 21 i: 3368 53

Tutkijat: Jussila T 2007 inventointi, Kotivuori H 1988 inventointi

Löydöt: KM 37027, 34 g, 7 kpl, kvartsi-iskoksia, Jussila T 2007. Metsätien pinnasta.

Sijainti: Kolarin kirkosta n. 23 km pohjoiskoilliseen ja Hannukaisen taloryhmästä n. 2 km länteen. Saivojärven eteläpuolella, sen ja Kolarin-Äkäslompolon tien välissä.

Huomiot: Paikalla on aiemmin havaittu yksi maatonut kuoppa jota pidetty pyyntikuoppana. V. 2007 inventoinnissa paikalla havaittiin yksi isompi kuoppa ja toinen hieman pienempi sen läheisyydessä. Kuoppien koot olivat 3 x 3 m ja 1 x 1 m. Kuopista kaakkoon havaittiin tieuralla tulisijan jäänteet ja kvartseja. Paikan tarkastivat Schulz & Rostedt.

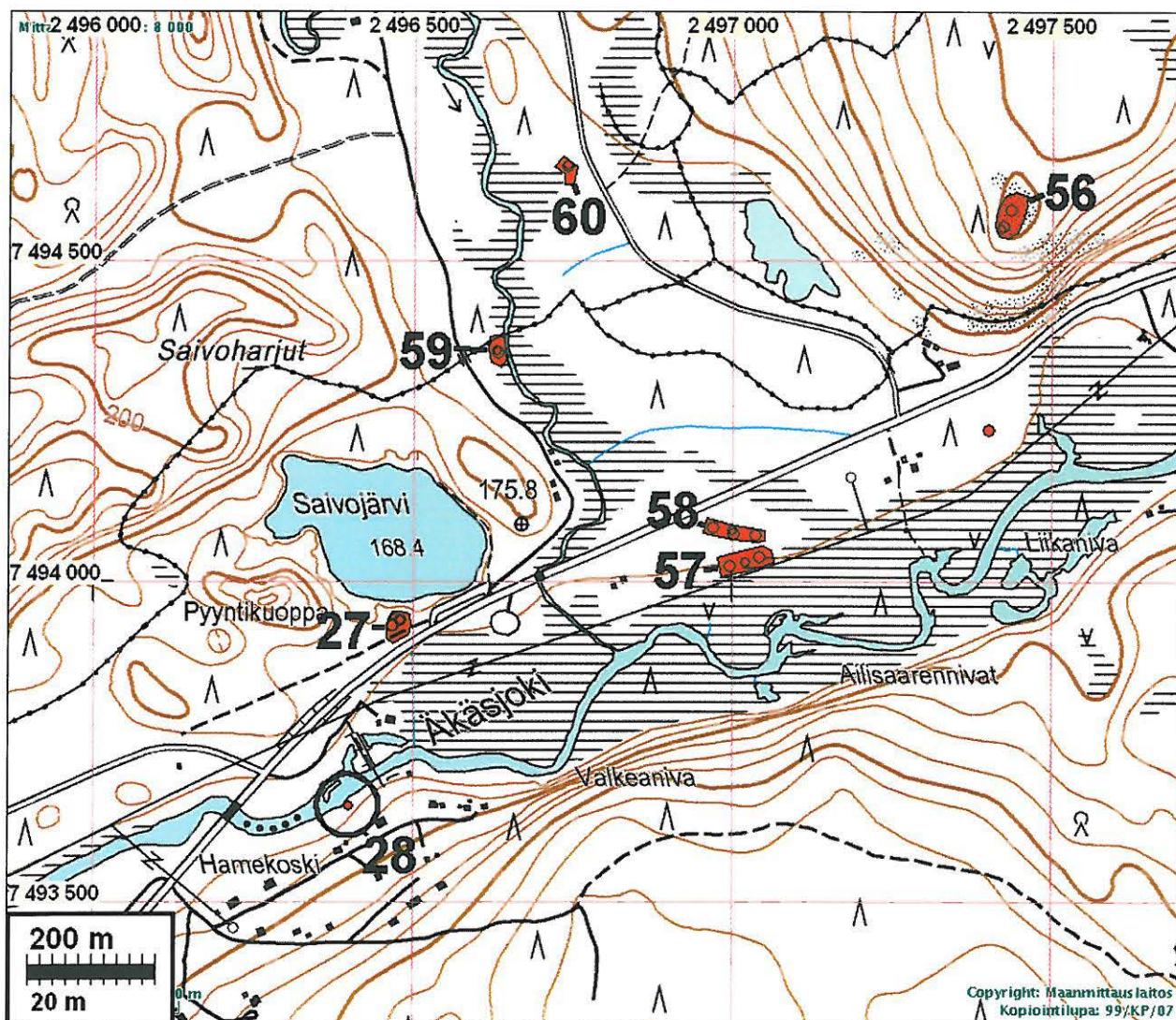
Kartta seuraavalla sivulla.



Kolari 27 Saivojärvi, idästä, lapion kohdalla liesi tiellä.



Kolari 27 Saivojärvi, kuoppa kuvattu kaakosta



KOLARI 29 HANNUKAINEN 1 A

273010029

Rauh.lk: 2

Ajoitus: esihistoriallinen
Laji: asuinpaikkaKartta: 2714 10
x: 7494 49 y: 2498 26 z: 170
p: 7497 68 i: 3370 33

Tutkijat: Jussila T 2007 inventointi, Kotivuori H 1988 inventointi.

Kopio 2012

Löydöt: Km 25311:1, palanut luu. Kotivuori 1988.

Sijainti: Kolarin kirkosta n. 25 km pohjoiskoilliseen ja Hannukaisten taloryhmästä n. 500 m koilliseen, Äkäsjoen itärannalla.

Huomiot: Kotivuori 1988: Äkäsjoen itäpuolisella tasaisella hiekkatörmällä erottuu pienellä alalla asuinpaikkamerkkejä ja palaneita kiviä. Hannukaisesta Lupsujärvelle haarautuvan tien Äkäsjoen ylittävästä sillasta etelään n. 400 m on palanutta luuta, tervahautoja sekä rakennuksen pohjia.
V. 2007 inventoinnissa ei havaittu luulöytöpaikalla asiaa tarkemmin valaisevaa. Lähistöllä rak. pohjia ja tervahautoja.

Kartta sivulla 21

KOLARI 30 HANNUKAINEN 2

273010030

Rauh.lk: 2

Ajoitus: esihistoriallinen
Laji: asuinpaikkaKartta: 2714 10
x: 7495 00 y: 2498 80 z: 175 ±2 m
p: 7498 15 i: 3370 89

Tutkijat: Jussila T 2007 inventointi, Kotivuori H 1988 inventointi.

Kopio 2012

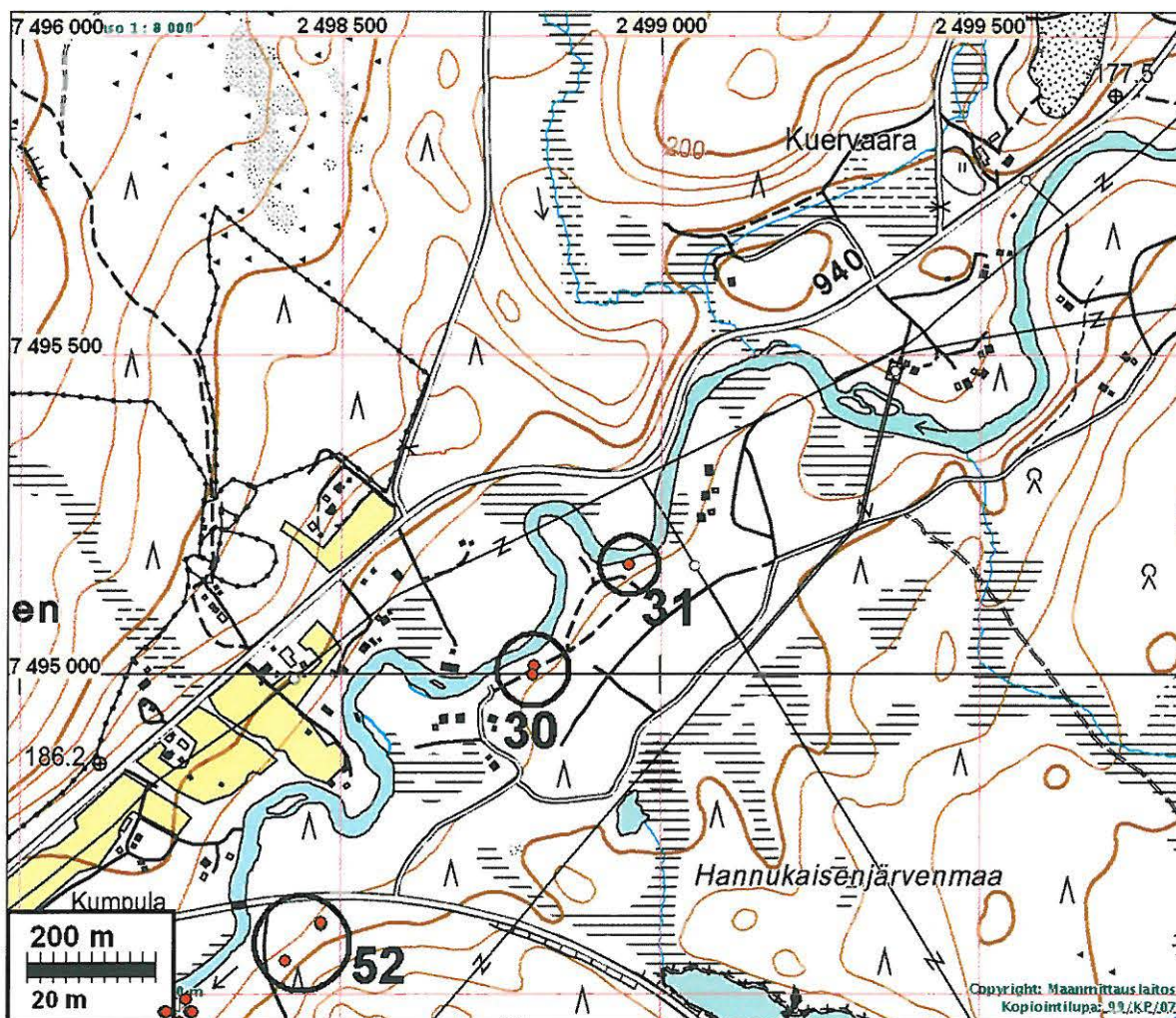
Löydöt: Km 25311:2-4, kvartsi-iskoksia ja palanutta luuta. Kotivuori 1988.

Sijainti: Kolarin kirkosta n. 25 km pohjoiskoilliseen ja Hannukaisten taloryhmästä n. 500 m koilliseen. Äkäsjoen itäpuolisella tasaisella hiekkatörmällä.

Huomiot: Kotivuori 1988: paikalla erottuu pienellä alalla asuinpaikkamerkkejä ja palaneita kiviä.
Jussila 2007: Paikka on nyt vesijohtolinjalla, jossa palanutta luuta sekoittuneessa hiekassa. Kotivuoren 1988 mainitsema pienialainen asuinpaikka lienee tuhoutunut ainakin osittain ellei suurimmaksi osaksi. Paikan tarkastivat Schulz & Rostedt.



Kolari 30 Hannukainen 2, kuvattu idästä



KOLARI 31 HANNUKAINEN 3

273 010 021

Rauh.lk: 2

Ajoitus: esihistoriallinen

Laji: asuinpaikka

Kartta: 2714 10

x: 7495 17 y: 2498 95 z: 170

p: 7498 32 i: 3371 05

Tutkijat: Kotivuori H 1988 inventointi

Löydöt: Km 25311:5, palanutta luuta. Kotivuori 1988.

Sijainti: Kolarin kirkosta n. 25 km pohjoiskoilliseen ja Hannukaisten taloryhmästä n. 500 m koilliseen.

Huomiot: Kotivuori 1988: Äkäsjoen itäpuolisella tasaisella hiekkatörmällä erottuu pienellä alalla asuinpaikkamerkkejä ja palaneita kiviä.
Paikalta ei saatu lisätietoja inventoinnissa 2007. Paikka on kuitenkin ilmeisesti samassa tilassa kuin 1988. Palaneet kivet viittaavat selvästi asuinpaikkaan vaikka Kotivuoren löydöt ovat vähäiset.

Kartta edellisellä sivulla.

KOLARI 33 JYRISEVÄ

273 07 0023

Rauh.lk: 2

Ajoitus: ajoittamaton

Laji: pyynti: pyyntikuoppa

Kartta: 2732 01

x: 7496 69 y: 2500 87 z: 179 ±2 m

p: 7499 75 i: 3373 04

Tutkijat: Jussila T 2007 inventointi, Kotivuori H 1988 inventointi

Kopio 2012

Sijainti: Äkäsjoen läheisen kosken mukaan nimetty kohde on joen luoteisrannalla olevasta Hietalan talosta noin 700 m lounaaseen olevalla mäntykankaalla.

Huomiot: Kotivuori 1988: Joen ja maantien välissä kumpareisella hiekkakankaalla neljä kuoppaa.
Jussila 2007: Havaitsimme alueella vain kaksi matalaa kuoppaa - mahdollisesti pyyntikuoppien jäännökset, rannassa olevan harjanteen jokeen laskevassa loivemmassa rinteessä ennen jyrkempää laskua.

Kartta sivulla 26

Kopio 2012
Kotivuori H 1988

KOLARI 34 JUUSTOLINKAT

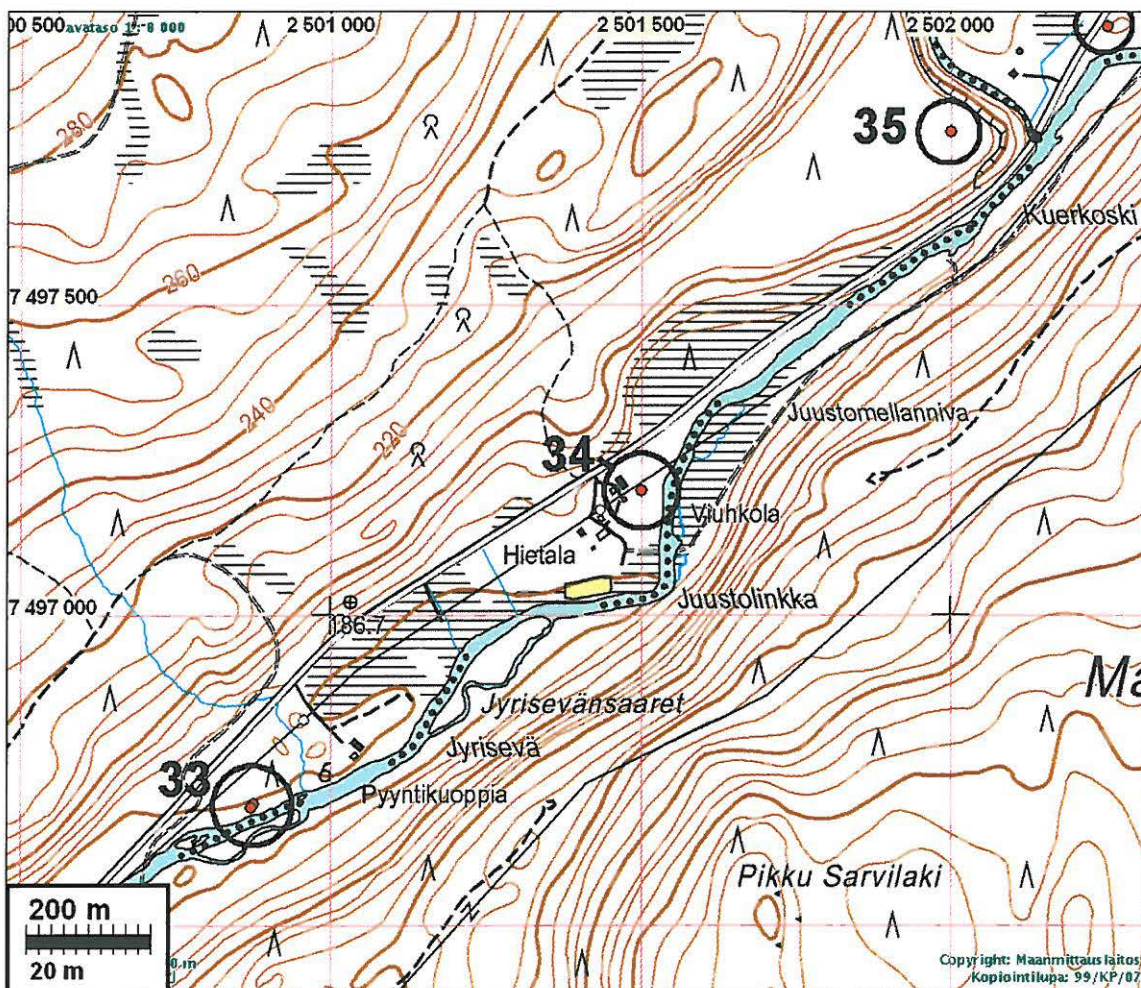
Rauh.lk: 2

Ajoitus: ajoittamaton
Laji: tunnistamaton: kivirakenneKartta: 2732 01
x: 7497 20 y: 2501 50 z: 180
p: 7500 22 i: 3373 69

Tutkijat: Kotivuori H 1988 inventointi

Sijainti: Kolarin kirkosta n. 25 km pohjoiskoilliseen. Äkäsjoen luoteispuolella, tien ja joen välissä. Hietalan talon piha-alueella

Huomiot: Kotivuori 1988: Pihalla näkyy ajouralla nelikulmainen kivilatamus, kota-asumuksen liesikiveys? Kooltaan 0,5 x 0,7 m. Paikka on tasaista hiekkakangasta. Paikkaa ei tarkastettu inventoinnissa 2007. Alue on hoidettua pihamaata.



KOLARI 35 KUERKOSKI 1

273 010035

Rauh.lk: 2

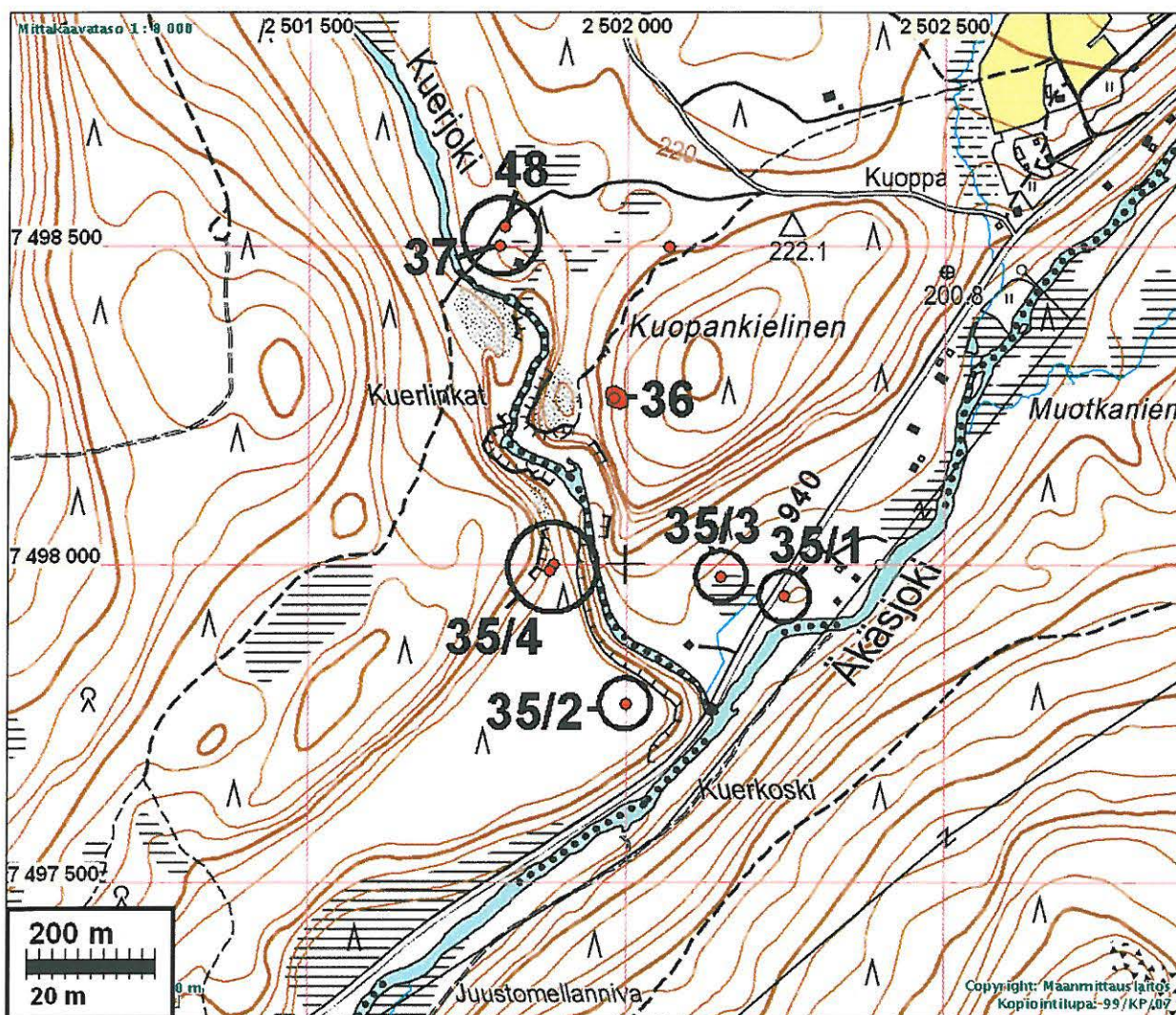
Ajoitus: esihistoriallinen
Laji: asuinpaikkaKartta: 2732 01
x: 7497 95 y: 2502 25 z: 185
p: 7500 93 i: 3374 48

Tutkijat: Jussila T 2007 inventointi, Kotivuori H 1988 inventointi.

Löydöt: Km 25312:1-7, kvartsi-iskoksia ja palanutta luuta. Kotivuori 1988.

Sijainti: Äkäsjoen ja siihen pohjoisesta yhtyvän Kuerjoen yhtymäkohdan tienoilla.

Huomiot: Jussila 2007: Tämä paikka sijaitsee Kuerjoen suusta 200 m koilliseen, Äkäslompoloon menevän tien varressa, tien ja joen välisellä kumpareella. Paikalta ei saatu lisähavaintoja.



KOLARI 35 /3 KUERKOSKI 3

Rauh.lk: 2

Ajoitus: esihistoriallinen
Laji: asuinpaikkaKartta: 2732 01
x: 7497 98 y: 2502 15 z: 185
p: 7500 97 i: 3374 38

Tutkijat: Jussila T 2007 inventointi, Kotivuori H 1988 inventointi.

Löydöt: Km 25312:8-24, kvartsi-iskoksia. Kotivuori 1988.

Sijainti: Äkäsjoen ja Kuerjoen yhtymäkohdasta n. 220 m pohjoiseen suon laidalla.

Huomiot: Kotivuori löytänyt paikalta kvartseja. Todennäköisesti esihist. asuinpaikka. Lähellä nyt pihamaata. Paikalta ei saatu lisähavaintoja v. 2007.

Kartta edellisellä sivulla

KOLARI 35 /4 KUERKOSKI 4

Rauh.lk: 2

Ajoitus: esihistoriallinen
Laji: aineksenotto: louhos (epämääräinen)Kartta: 2732 01
x: 7497 99 y: 2501 88 z: 202 ±2 m
p: 7501 00 i: 3374 12

Tutkijat: Jussila T 2007 inventointi, Kotivuori H 1988 inventointi.

Sijainti: Äkäsjoen ja Kuerjoen yhtymäkohdasta n. 340 m pohjois-luoteeseen, Kuorjokeen laskevan jyrkän törmän päällä olevalla tasanteella, josta edelleen jyrkkä törmä ylemmäksi.

Huomiot: Kotivuori on havainnut paikalla mahdollisen kvartsilouhoksen. Paikan v. 2007 tarkastaneiden H-P Schulzin ja T Rostedin mukaan paikalla on noin 1 m paksu ja muutamien metrin pitkä kvartsijuoni kallio-/kivikkotörmän juurella. Ympärillä on runsaasti kvartsipaloja. Ei havaittu artefakteja. Koko rinne ja törmän juuri täynnä lohkokiviä. Kvartsilouhos on kyseenalainen, mutta ei kuitenkaan aivan mahdoton. Epävarma muinaisjäännös.

Kartta edellisellä sivulla

Kuva seur. sivulla



Kolari 35-4, mahdolliseksi kvartsilouhokseksi arveltu juoni kallioseinässä, kuvattu kaakosta.

KOLARI 36 KUERLINKAT 1

1 51500 9333

Rauh.lk: 2

Ajoitus: esihistoriallinen
Laji: asuinpaikka

Kartta: 2732 01 YLLÄS
x: 7498 26 y: 2501 98 z: 220
p: 7501 26 i: 3374 22

Tutkijat: Jussila T 2007 inventointi, Kotivuori H 1988 inventointi.

Löydöt: Km 25312:26-27, kvartsi-iskos. Kotivuori 1988.

Sijainti: Kuerjoen koskipaikkojen, "Kuerlinkkojen" kohdalla, joen koillispuolella olevalla hiekkakankaalla. Rauh.lk 2

Huomiot: Paikalla on nyt metsätien kääntöpaikka. Paikka on korkean törmän reunalla olevalla loivemmin laskevalla tasanteella. Havaitsimme kääntöpaikan avoimessa hiekkamaan pinnassa useita kvartsi-iskoksia. Niitä ei otettu talteen.

Kartta sivulla 17

Kuva seur. sivulla.



Kolari 36 Kuerlinkat, kuvattu länteen. Kvartsi-iskoksia avoimessa tantereessa.

KOLARI 46 HANNUKAINEN 1 B

1570 10 442

Rauh.lk: 2

Ajoitus: historiallinen
Laji: valmistus: tervahauta

Kartta: 2714 10
x: 7494 47 y: 2498 27 z: 173 ±2 m
p: 7497 65 i: 3370 34

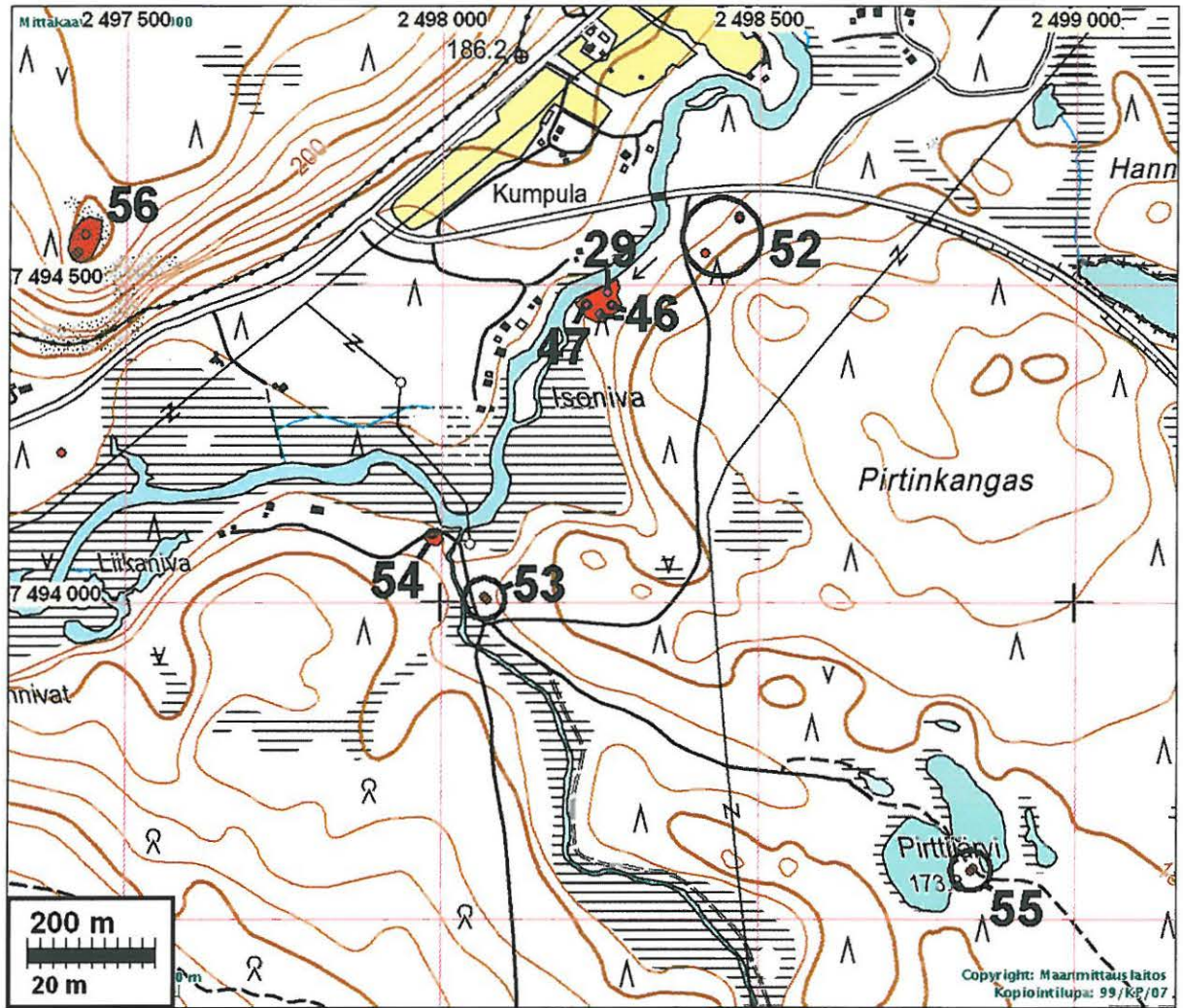
Tutkijat: Jussila T 2007 inventointi

Sijainti: Kolarin kirkosta n. 25 km pohjoiskoilliseen ja Hannukaisten taloryhmästä n. 500 m koilliseen, Äkäsjoen itärannalla.

Huomiot: 1) Tervahauta 1 lähellä jokea. Halkaisija 8 m sekä lisäksi vallit 1,5 - 2 m. Vallien korkeus 1 - 1,5 m. Juoksutusränni joelle (luoteeseen) päin. Koordinaatit: y 2498 267 x 7494 470
2) Tervahaudasta 1 12 m etelään tervahauta 2, hiukan pienempi. Halkaisija 5m sekä vallit. Vallien korkeus noin 50 cm. Juoksutusränni luoteeseen. Koordinaatit: y 2498 249 x 7494 455. Paikan tarkastivat Schulz & Rostedt.

Kartta seuraavalla sivulla

Kuva seuraavalla sivulla



Kolari 46, Tervahauta etelästä.

KOLARI 47 HANNUKAINEN 1 C

15050 13 142

Rauh.lk: 2

Ajoitus: historiallinen
Laji: asuinpaikka: tupasijaKartta: 2714 10
x: 7494 47 y: 2498 23 z: 177 ±2 m
p: 7497 66 i: 3370 30

Tutkijat: Jussila T 2007 inventointi

Sijainti: Kolarin kirkosta n. 25 km pohjoiskoilliseen ja Hannukaisten taloryhmästä n. 500 m koilliseen, Äkäsjoen itärannalla.

Huomiot: Paikasta 46 Hannukainen 1B (tervahaudat) 25 m lounaaseen, aivan jokitörmän reunaan on rakennuksenpohja, jonka pitkä sivu on joen suuntainen ja oviaukko lyhyellä kaakkoisseinällä. Koko n. 4,5 x 3,5 m, sisätilan mitat n. 3 x 2 m . Paikan tarkastivat Schulz & Rostedt.

Kartta edell. sivulla



Kolari 47, rakennuksenpohja, kuvattu luoteeseen

KOLARI 48 KUERLINKAT 3

1570 85 9000

Rauh.lk: 2

Ajoitus: historiallinen
Laji: tunnistamaton: maarakenne (korsu?)Kartta: 2732 01
x: 7498 53 y: 2501 81 z: 205 ±2 m
p: 7501 54 i: 3374 07

Tutkijat: Jussila T 2007 inventointi

Kotivirta 1918

Sijainti: Kuerjokisuusta noin 750 m ylävirtaan, joen koillisrannalla sorakumpareella.

Huomiot: Paikalla on maarakenne, nelisivuinen ja paksuvallinen, suuaukko kivetty. Inventoijat tulkitsivat sen korsun tms. jäänteeksi. Voiko kyseessä olla v. 1944 Lapinsotaan liittyvä rakenne? Paikan tarkastivat Schulz & Rostedt.

Kartta sivulla 17



Kolari 48 Kuerlinkat 2, korsun tms. jäännökset idästä

KOLARI 49 AAVAHELUKAN ETELÄPÄÄ

10000 10200

Rauh.lk: 2

Ajoitus: esihistoriallinen historiallinen
Laji: asuinpaikka tupasija

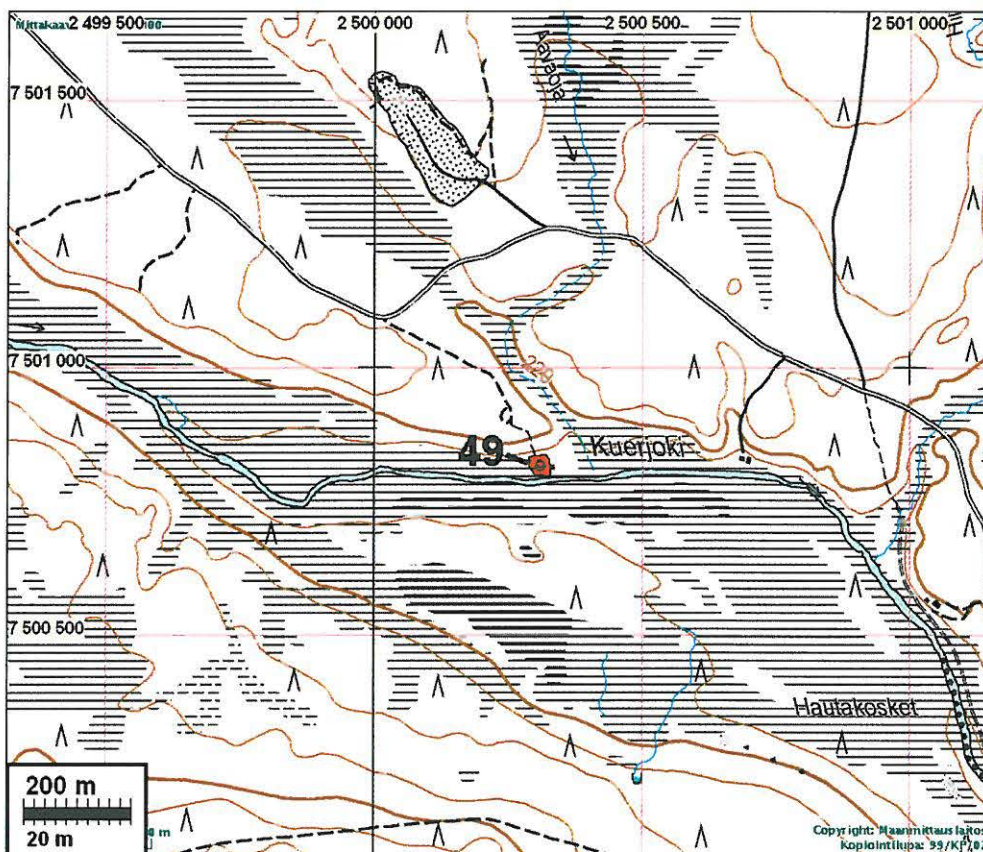
Kartta: 2714 11
x: 7500 82 y: 2500 31 z: 214 ±2 m
p: 7503 90 i: 3372 69

Tutkijat: Jussila T 2007 inventointi

Sijainti: Paikka sijaitsee Kuerjoen varressa, sen pohjoisrannalla, Kuerjoen suusta n. 3,5 km pohjois-luoteeseen.

Huomiot: Paikalla on historiallisen ajan pirtin jäännökset ja merkkejä mahd. esihistoriallisesta asuinpaikasta. Pirtistä on jäljellä 5 hirsikertaa, kooltaan se on 3,5 x 3,5 m. Osittain sortunut puuperustalle rakennettu kiuas on talon lounaisnurkassa. Pirtin pihapiirissä, sen länsipuolella lähempänä rantaa on merkkejä esihistoriallisesta asuinpaikasta. Yhdessä lapionpistossa oli huuhtoutumiskerroksen alaosassa ja sen alapuolella kerros palaneita kiviä, seassa nokea ja palanutta maata. Kyseessä on ilmeisesti liesi. N. 3 m säteillä rannan suunnassa oli huuhtoutumiskerroksen alla 5-10 cm paksu liika- maakerros, sisältäen nokea, yhdestä lapionpistosta tuli lisäksi 1 palanut kivi. Koska rakenteet ovat selvän huuhtoutumiskerroksen peitossa, ne ovat esihistoriallisia, eivätkä liity pirttiin. Paikan tarkastivat Schulz & Rostedt.

Kuva seur. sivulla





Kolari 49 Aavahelukka, lieden löytöpaikka idästä



Kolari 49 Aavahelukka, tuvan jäännökset kaakosta

KOLARI 51 PULKKASAARET 2

1573 10 370

Rauh.lk: 2/3

Ajoitus: esihistoriallinen
Laji: asuinpaikka / löytöpaikkaKartta: 2714 10
x: 7496 26 y: 2500 22 z: 178 ±2 m
p: 7499 35 i: 3372 37

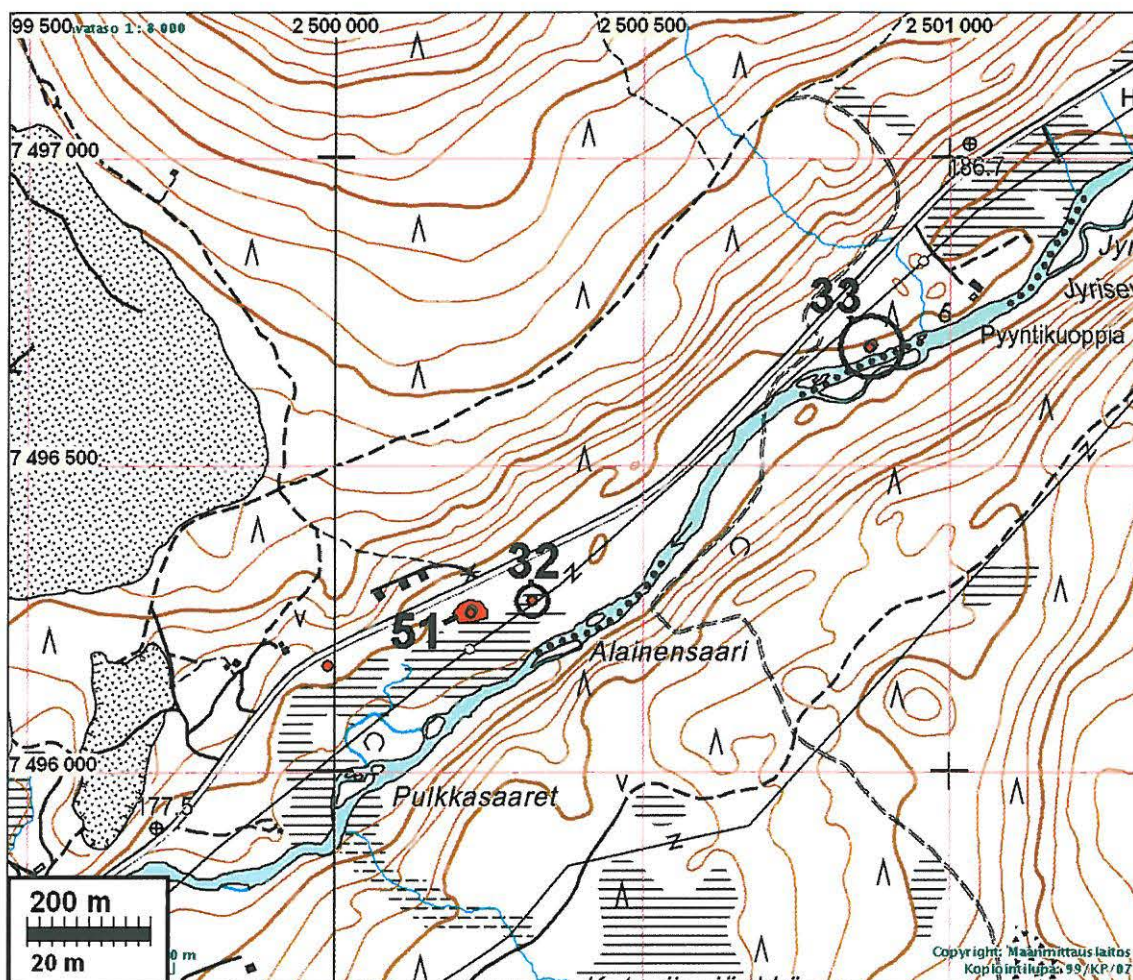
Tutkijat: Jussila T 2007 inventointi

Löydöt: KM 37028, 1 g, 1 kpl, palanutta luuta, Jussila T 2007.

Sijainti: Paikka sijaitsee Kuerjoen varressa, sen itärannalla, Kuerjoen suusta n. 2,3 km pohjoiseen, n. 40 m tien länsipuolella.

Huomiot: Paikalla on tien suunnasta jokea kohti laskeva syväkko ja tuore oja. Läheltä joen puoleisessa ojan päässä olevaa törmää löytyi ojasta kaivetusta maasta löytyi pari palaneen luun kappaletta. Ympäristöön tehdyistä koekuopista ei löytynyt mitään esihistoriaan tai muuhun ihmistoimintaan viittavaa. Paikalla on tasainen hiekkakangas ja osin kulunut, matala etelätörmä. Paikka kuitenkin mahdollinen esihist. asuinpaikka.

Kuva seur. sivulla





Kolari 51, Luulöytö ojan varresta, kuvattu etelään.

KOLARI 52 PIRTTIKANGAS NE 1

10500 10381

Rauh.lk: 2

Ajoitus: esihistoriallinen
Laji: pyynti: pyyntikuoppa

Kartta: 2714 10
x: 7494 61 y: 2498 47 z: 178 ±2 m
p: 7497 78 i: 3370 55

Tutkijat: Jussila T 2007 inventointi

Sijainti: Paikka sijaitsee Äkäsjoen varressa, sen etelärannalla, mt 9404 eteläpuolella olevalla kankaalla.

Huomiot: Kankaan rinteellä, n 60-70 m joesta on kaksi kuoppaa, jotka vaikuttavat pyyntikuopilta. Kuoppien läpimitta on 2 - 2,5 m ja syvyys n. 0,5 - 0,6 m. Kuoppien ympärillä valli. Paksu huuhtoutumiskerros pohjassa ja vallissa joten kuopat ovat vähintään useita satoja vuosia vanhoja. Koordinaatit osoittavat koillispuoleiseen kuoppaan. Sen lounaispuolella olevan kuopan koordinaatit ovat x 2498419 y 7494543. Paikan tarkastivat Schulz & Rostedt.

Kartta sivulla 21

Kuva seur sivulla



Kolari 52 Pirtinkangas NW, pyyntikuoppa 1 idästä

KOLARI 53 KYLMÄOJA 1

10 00 10 399

Rauh.lk: 2

Ajoitus: historiallinen
Laji: valmistus: tervahauta

Kartta: 2714 10
x: 7494 01 y: 2498 07 z: 172 ±2 m
p: 7497 21 i: 3370 12

Tutkijat: Jussila T 2007 inventointi

Sijainti: Paikka sijaitsee Hannukaisissa, Äkäsjoesta etelään erkanevan Kylmäojan varrella ojan suusta n. 120 m etelään.

Huomiot: Paikalla on tervahauta, halkaisija n 15 m. Juoksutusränni aukeaa länteen, osin tuhoutunut tien teon yhteydessä. Paikan tarkastivat Schulz & Rostedt.

Kartta sivulla 21

Kuva seuraavalla sivulla



Kolari 53 Kylmäoja 1, tervahauta kaakosta

KOLARI 54 KYLMÄOJA 2

10 073 10 400

Rauh.lk: 2

Ajoitus: historiallinen
Laji: asuinpaikka: pirtinpohja

Kartta: 2714 10
x: 7494 11 y: 2497 99 z: 170 ±2 m
p: 7497 31 i: 3370 04

Tutkijat: Jussila T 2007 inventointi

Sijainti: Paikka sijaitsee Hannukaisissa, Äkäsjoesta etelään erkannevan Kylmäojan suun länsipuolella, Äkäsjoen ja sen varrella kulkevan mökkitien eteläreunalla.

Huomiot: Paikalla on osin maahan kaivetun pirtin pohja ("tervapirtti" tervahaudan vieressä) mitat vallien reunoilta 4 x 4 m, sisältä 2 x 2 m, uuni itäseinällä 1,5 x 1,5 m. Valli 50 cm korkea, permantokuopan syvyys noin 80 cm. Valli ja uunin jäännökset turvettuneet runsaasti. Vallin sisäpuolella yhä nähtävissä hirsä, ts. talossa ollut hirsikehikko. Oviaukko pohjoiseen (joelle) päin. Talonpohjan vieressä, sen eteläpuolella varastokuoppa, 2 x 1,5 m, syvyys 50-60 cm. Paikan tarkastivat Schulz & Rostedt.

Kartta sivulla 21

Kuva seur. sivulla



Kolari 54 Kylmäoja 2 pirtin pohja lounaasta, uunin suu lattiantasossa näkyvissä.



Uuni kuopan laidalla, hormin aukko vielä näkyvissä.

KOLARI (55) PIRTTIJÄRVI

1033062-0

Rauh.lk: 2

Ajoitus: ajoittamaton

Laji: tunnistamaton: kuoppa (pyyntikuoppa tai pirtinpohja)

Kartta: 2714 10

x: 7493 58 y: 2498 84 z: 175 ±2 m

p: 7496 74 i: 3370 87

Tutkijat: Jussila T 2007 inventointi

Sijainti: Paikka sijaitsee Hannukaisten kohdalla Äkäsjoen eteläpuolella olevan pienen Pirttijärven etelärannalla olevassa niemikkeessä.

Huomiot: Paikalla on hiekkaisella järveen viettävällä kankaalla, järven niemikkeessä kuoppa. Koko valleineen 3,5 x 2 m, sisällä 2 x 1 m. Syvyys n. 30 cm. Saattaa olla pyyntikuopan jäännös ellei pirtinpohjan jäännös (Pirtti josta järvelle nimi) - tosin kiukaansijaa ei havaittu. Paikan tarkastivat Schulz & Rostedt.

Kartta sivulla 21



Kolari 55 Pirttijärvi maakuoppa koillisesta, H-P. Schulz "navigo" kuopan sisällä.

KOLARI (56) KIVIVUOPIONVAARA

Rauh.lk: 2

Ajoitus: esihistoriallinen
Laji: aineksenotto: louhosKartta: 2714 10
x: 7494 55 y: 2497 42 z: 215 ±2 m
p: 7497 78 i: 3369 50

Tutkijat: Jussila T 2007 inventointi

Löydöt: KM 37029, 36 g, 5 kpl, kvartsi-iskoksia, Jussila T 2007, Lohkoontunutta mahd. kalloseinästä iskettyjä teräväsärmäisiä kvartseja.

Sijainti: Paikka sijaitsee Hannukaisissa, Äkäsjoen pohjoispuolella, Pakasaivoon menevän tien risteyksestä n. 340 m koilliseen, Kivivuopionvaaran eteläkärjessä.

Huomiot: Mahdollinen kvartsilouhos. Kallionpahta mäen korkeimmalla kohdalla, sen itäreunalle oli ladottu puita. Kallionpystä noin 5m itään kalliopaljastumassa on kvartsijuoni josta on irrotettu kvartseja. Kohde 2: kallionpystä noin 30 m pohjoiseen on toinen kivi-louhikkokasa pari metriä alempana kuin kohde 1 (y 2497436 x 7494580). Paikan tarkastaneen T Rostedtin mielestä paikalla on myös "seitamaisia" piirteitä: korkea, ympäristöstään erottuva paikka ja luonnonmuodostuma.

Kartta sivulla 34 ja 21



Kolari 56, kvartsijuoni



Kolari 56, kalliopahta kauempaa idästä.

KOLARI (57) AILISAARENNIVAT

15700 10 393

Rauh.lk: 2

Ajoitus: esihistoriallinen

Laji: asuinpaikka

Kartta: 2714 10

x: 7494 03 y: 2497 02 z: 170 ±2 m

p: 7497 28 i: 3369 07

Tutkijat: Jussila T 2007 inventointi

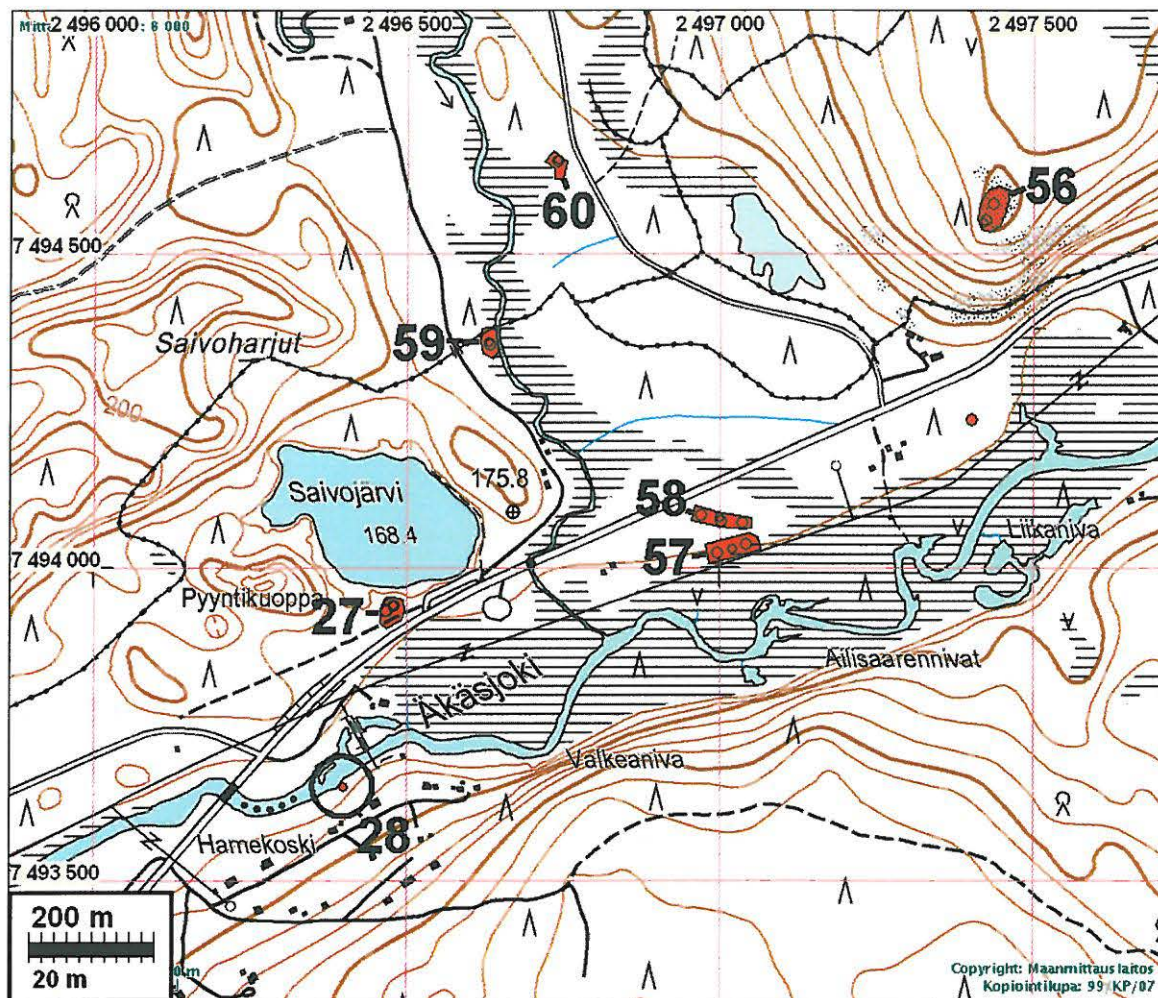
Löydöt: KM 37030:1, 5 g, 5 kpl, palanutta luuta, Jussila T 2007, koekuopista.
:2, 3 g, 1 kpl, kvartsi-iskos, koekuopasta.

Sijainti: Paikka sijaitsee Hannukaisissa, Äkäsjoen pohjoispuolella, kankaalla muinaistörmän äärellä, Saivojärven itäpäästä 400 m itään, tieltä 100 m etelään.

Huomiot: Paikalla on tasainen ja hiekkapohjainen kangas jossa etelään laskeva muinainen törmä. Törmän reunalla havaittiin koekuopissa palanutta luuta, palaneita kiviä ja punaiseksi palanutta maata. Paikalla oli vahva podsol palokerrosten päällä. Paikka on täysin ehjä ja koskematon. Paikan länsiraja y 2496997 x 7494025 ja itäraja y 2497042 x 7494038.

Kartta seuraavalla sivulla.

Kuvat seuraavalla sivulla



19.9.2007 / 15.49.34, Kolari 57.4

Kolari 57, asuinpaikan maastoa, kuvattu itään



Kolari 57, asuinpaikan maastoa, kuvattu etelään

KOLARI 58) AILISAARENNIVAT 2

18300 15 332

Rauh.lk: 2

Ajoitus: ajoittamaton
Laji: pyynti: pyyntikuoppa

Kartta: 2714 10
x: 7494 08 y: 2497 00 z: 173 ±2 m
p: 7497 33 i: 3369 05

Tutkijat: Jussila T 2007 inventointi

Sijainti: Paikka sijaitsee Hannukaisissa, Äkäsjoen pohjoispuolella, kankaalla, Saivojärven itäpäästä 350 m itään, tieltä 40-50 m etelään.

Huomiot: Alueella on hiekkaisella ja loivasti kumpuilevalla kankaalla kolme pyyntikuoppaa, halkaisijaltaan n. 4 m ja syvyys n. 50 cm, hyvin matalat ja sortuneet vallit. Kuopissa podsolmaannos. Vanhoja. Liittynevätkö viereiseen asuinpaikkaan? Luoteisin kuoppa kapealla matalalla harjanteella: x y 2496970 x 7494083, itäisin kuoppa tasanteella: x 2497036 y 7494072 ja kolmas näiden välissä tasanteella harjanteen juurella.

Kartta edellisellä sivulla

Kuva seuraavalla sivulla



Kolari 58, läntisin pyyntikuoppa harjanteella.



Kolari 58, "keskimmäinen" pyyntikuoppa (?)

KOLARI (59) VALKEAJOKI 1

1 km 0 30 30 4

Rauh.lk: 2

Ajoitus: esihistoriallinen
Laji: asuinpaikkaKartta: 2714 10
x: 7494 36 y: 2496 63 z: 173 ±2 m
p: 7497 62 i: 3368 70

Tutkijat: Jussila T 2007 inventointi

Löydöt: KM 37031, 3 g, 14 kpl, palanutta luuta, Jussila T 2007, avoimesta törmästä.

Sijainti: Paikka sijaitsee Hannukaisissa, Äkäsjoen pohjoispuolella, Saivojärven itäpuolella, Valkejoen länsipuolella olevalla tasaisella kankaalla, muinaisrantatörmän äärellä, jokuuusta n. 470 m pohjoiseen.

Huomiot: Paikalla on tasainen ja hiekkainen kangas, jossa jokilaakson reunalla avoin ja sortuva, n. 2 m korkea rantavalli. Rantavallin reunalla runsaasti palanutta luuta ja palaneita kiviä. Paikan raja-
aus on arvio.

Kartta sivulla 34



Kolari 59, asuinpaikan maastoa kuvattuna pohjoiseen.

KOLARI(60) VALKEAJOKI 2

10170 10335

Rauh.lk: 2

Ajoitus: esihistoriallinen
Laji: asuinpaikkaKartta: 2714 10
x: 7494 65 y: 2496 74 z: 173 ±2 m
p: 7497 91 i: 3368 82

Tutkijat: Jussila T 2007 inventointi

Löydöt: KM 37032, 1 g, 3 kpl, palanutta luuta, Jussila T 2007.

Sijainti: Paikka sijaitsee Hannukaisissa, Äkäsjoen pohjoispuolella, Saivojärven koillispuolella, Valkeajoen itäpuolella olevalla tasaisella kankaalla, muinaisrantatörmän äärellä, jokuuusta n. 740 m pohjoiseen, Pakasaivoon menevän tien länsipuolella, tiestä muutamien kymmenen metriä.

Huomiot: Paikalla on tasainen hiekkakangas joka laskee Valkeajokilaaksoon. Tieltä on kaivettu matala oja jokilaakson matalan törmän äärelle. Läheltä törmää, ojasta kaivetusta maasta löysimme palanutta luuta ja havaitsimme joitain palanneita kiviä. Lähialueella on runsaahkosti avoimia maalaikkuja, mutta niistä emme saaneet mitään lisähavain-
toja. Paikka vaikuttaa suppealta leiri- tms. paikalta. Paikan rajaus on arvio.

Kartta sivulla 34



Kolari 60, palanutta luuta ojasta kaivetussa maassa, kuvattu länteen.

KOLARI 61 VALKEAJOKI 3

100010403

Rauh.lk: 2

Ajoitus: historiallinen
Laji: asuinpaikka: tupasijaKartta: 2714 10
x: 7495 14 y: 2496 36 z: 177 ±2 m
p: 7498 42 i: 3368 46

Tutkijat: Jussila T 2007 inventointi

Sijainti: Paikka sijaitsee Hannukaisissa, Äkäsjoen pohjoispuolella, Valkeajoen suusta 1,3 km pohjoiseen, joen itärannalla.

Huomiot: Alueella on neljän rakennuksen pohjat noin 10-30 metriä jokitörmästä koilliseen. Rakenteet ovat suhteellisen lähellä toisiaan ja muodostavat yhden kokonaisuuden. Rakenteisiin tehdyissä lapionpistoissa havaittiin heikkoja merkkejä huuhtoutumiskerroksesta. Tämä viittaisi siihen, että kohteiden ikä on useita satoja vuosia, ajoittuen kuitenkin todennäköisesti historialliseen aikaan. Kohde Valkeajoki 4 (2 tervahautaa) sijaitsee tästä noin 80 metriä pohjoiskoilliseen.

Kohteet 1-3 koordinaatit: y 2496366 x 7495157. Kohde 1 sijaitsee kohteesta 2 noin 10 m pohjoiskoilliseen ja on kooltaan 6,5 x 4 m, sisämitoiltaan noin 3 x 1,8 m. Kohteen ympärillä on 70-80 cm korkeat vallit, jotka ovat matalammat rakenteen luoteis-(NW) ja kaakkois-(SE) sivuilla. Lapionpistossa havaittiin ohut huuhtoutumiskerros jonka alapuolella oli noin 15 cm hienoa harmaanruskeaa silttiä. Sen alapuolella oli alkuperäinen maanpinta jonka alta paljastui normaali podsolmaannos.

Kohde 2 on ulkomitoiltaan 4 x 4 m, sisämitoiltaan noin 2,5 x 2 m. Vallit ovat noin 50 cm korkeat. Kohteen keskellä oli lapionpistossa tulisija jossa palaneita kiviä, palanutta maata sekä runsaasti hiiltä. Koska kivikerros oli varsin ohut (yksi kivikerros), kyse oli todennäköisemmin liedestä kuin kiukaasta. Lapionpistossa havaittiin 10 cm paksun turpeen alla hyvin heikko huuhtoutumiskerros.

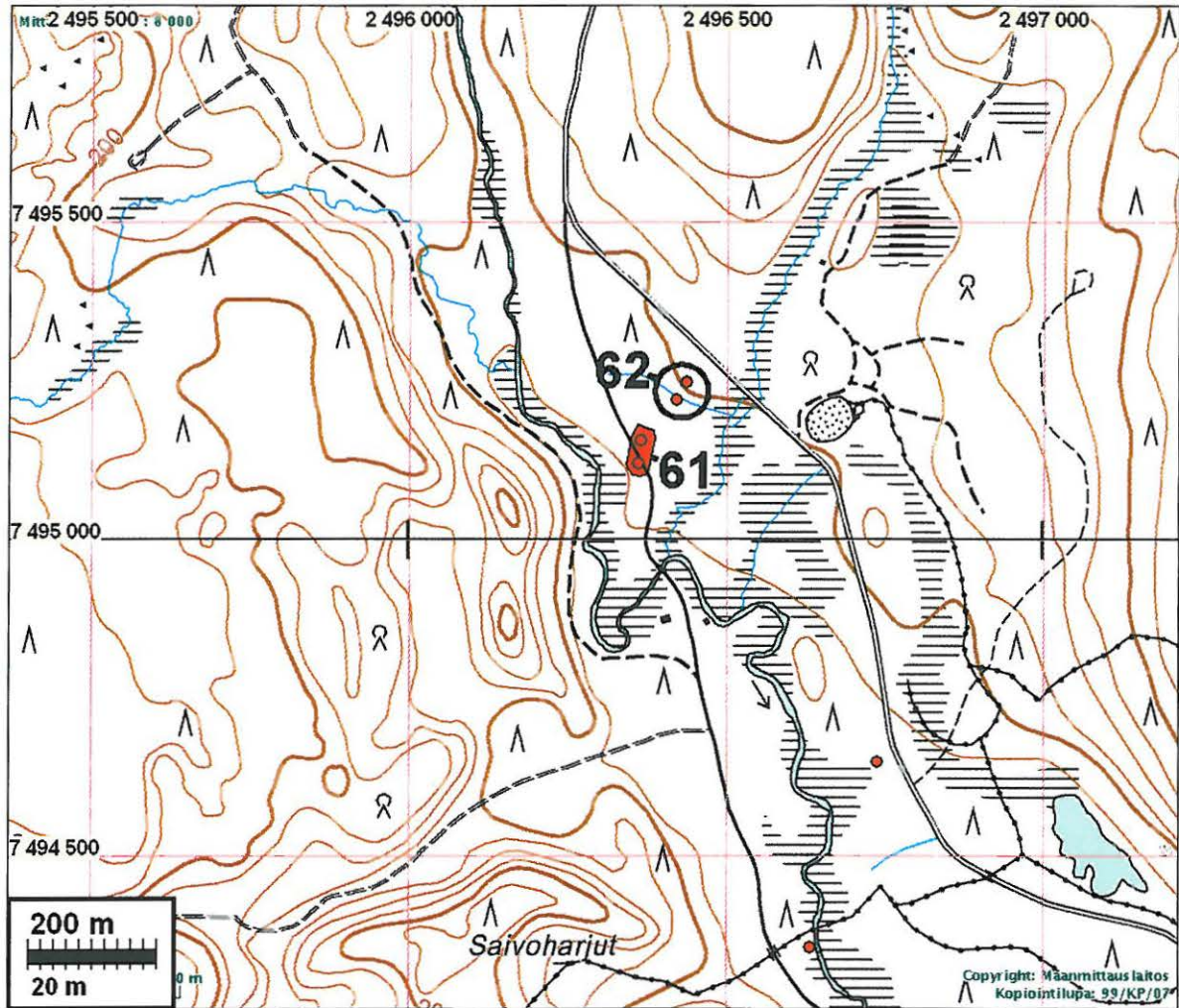
Kohde 3 sijaitsee kohteesta 2 8 m eteläkaakkoon ja on kooltaan 4 x 3 m, sisämitoiltaan noin 3 x 2 m. Vallit ovat kapeahkot ja korkeudeltaan noin 30 cm. Rakenteen koillispuolella havaittiin lapionpistossa isoja kiviä sekä hiiltä.

Kohde 4 (y 2496362 x 7495121) sijaitsee kohteesta 2 noin 25 m luoteeseen, paikan ohi menevän hiekkatien vieressä. Kyseessä on maakellari joka on kooltaan 3 x 1,8 m, ja syvyydeltään yli metrin. Kuopan pohjalla oli erittäin huonokuntoista lahonnutta puuta. Lapionpistossa puu havaittiin noin 20 cm paksun turvekerroksen alta, sen alapuolella oli sekoittunutta maata. Rakenteen oviaukko on tielle päin (itäkaakkoon) ja siinä havaittiin kiviä luoteisseinustalla. Seinämät ovat tässä rakenteessa lähes pystysuorat. Myös tässä rakenteessa on ympärillä noin metrin levyinen maavalli.

Paikan tarkastivat Schulz & Rostedt.

Kartta seuraavalla sivulla

Kuva seuraavalla sivulla.



Kolari 61 Maarakenteita tien varressa, kuvattu itään.

KOLARI 62 VALKEAJOKI 4

1070 010404

Rauh.lk: 2

Ajoitus: historiallinen
Laji: valmistus: tervahautaKartta: 2714 10
x: 7495 23 y: 2496 42 z: 177 ±2 m
p: 7498 50 i: 3368 53

Tutkijat: Jussila T 2007 inventointi

Sijainti: Paikka sijaitsee Hannukaisissa, Äkäsjoen pohjoispuolella, Valkeajoen suusta 1,3 km pohjoiseen, joen itärannalla.

Huomiot: Alueella on kaksi hyvin säilynyttä tervahautaa, joissa molemmissa on lounaaseen avautuvat tervanjuoksutusuomat. Molemmat tervahaudat olivat halkaisijaltaan noin 15 metriä. Hautojen koordinaatit: y 2496421x 7495219 ja y 2496436 x 7495249.

Kartta edell. sivulla



Vas. eteläinen tervahauta.

Alla pohjoisempi tervahauta.



KOLARI 63 VALKEAJOKI 5

1011015 405

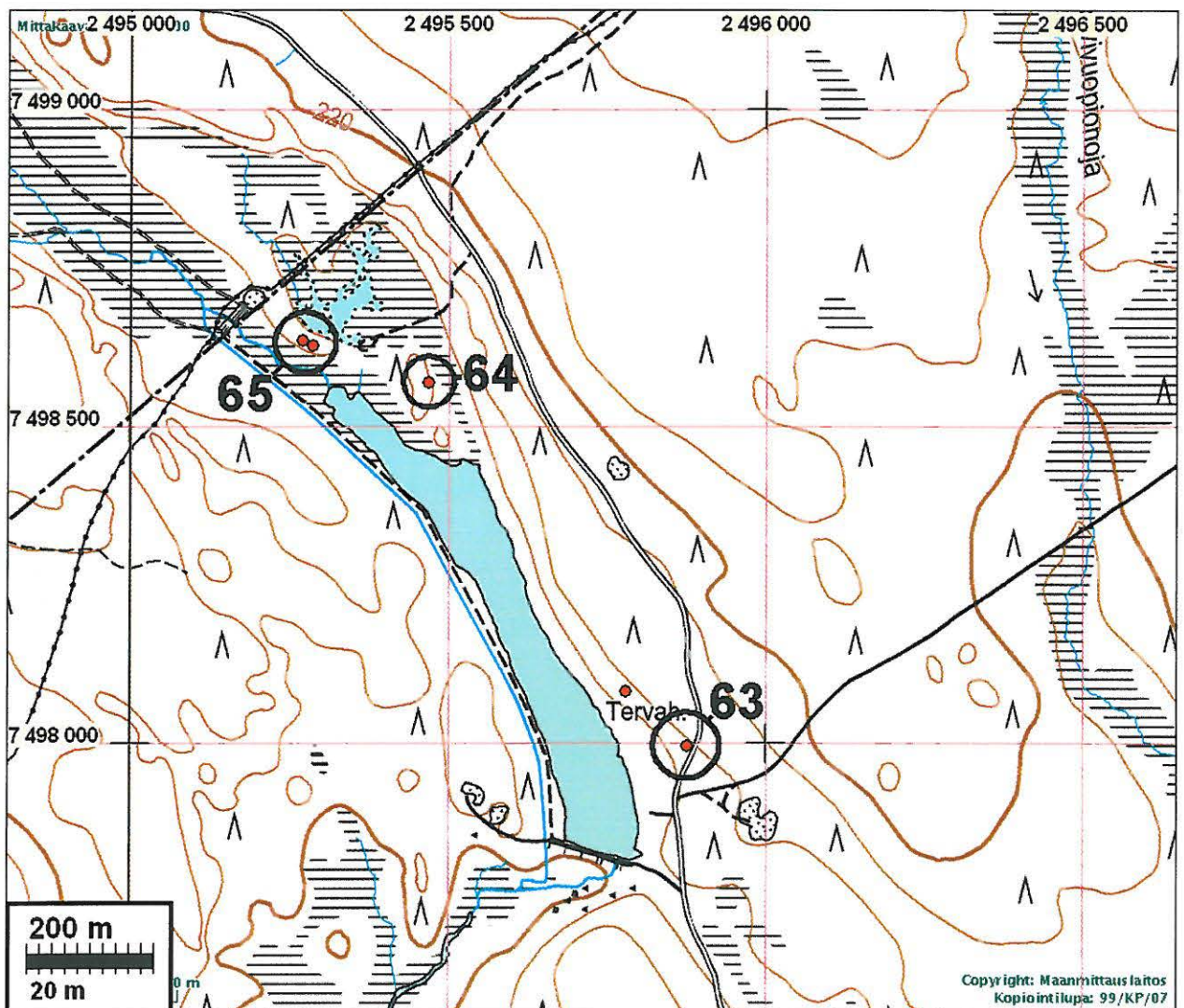
Rauh.lk: 2

Ajoitus: historiallinen
Laji: valmistus: tervahautaKartta: 2714 10
x: 7497 99 y: 2495 87 z: 209 ±1 m
p: 7501 29 i: 3368 11

Tutkijat: Jussila T 2007 inventointi

Sijainti: Paikka sijaitsee Hannukaisisten luoteispuolella, Pakasaivoon menevän tien varrella - aivan tien reunalla, Valkeajokilaaksoon laskevassa rinteessä Kangasmaalla. Valkeajoen suusta 4,2 km N ja sen itäpuolella.

Huomiot: Paikalla on ehjä tervahauta, merkitty peruskartalle. Halkaisija 15 m, ränni länsiluoteeseen.



KOLARI 64 VALKEAJOKI 6

1570 070 456

Rauh.lk: 2

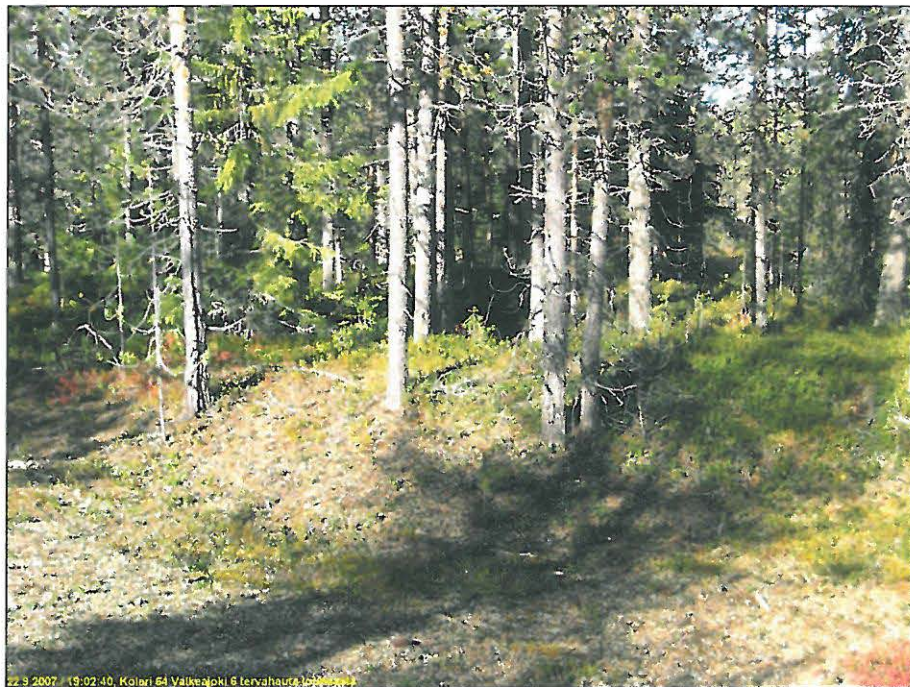
Ajoitus: historiallinen
Laji: valmistus: tervahautaKartta: 2714 10
x: 7498 57 y: 2495 47 z: 209 ±1 m
p: 7501 89 i: 3367 74

Tutkijat: Jussila T 2007 inventointi

Sijainti: Paikka sijaitsee Hannukaisten luoteispuolella, Pakasaivon menevän tien ja Valkeajokilaakson välisellä kankaalla, kanavoidusta joesta n. 170 m itään ja Pakasaivon tiestä 150 länteen, jokisuusta n. 4,8 km pohjoiseen.

Huomiot: Loivasti kumpuilevassa kangasmaastossa on tervahauta, halkaisija 10 m. Hyvin säilynyt, ränni itään.

Kartta edellisellä sivulla



Kolari 64, tervahauta.

KOLARI 65 VALKEAJOKI 7

1350010 408

Rauh.lk: 2

Ajoitus: historiallinen
Laji: asuinpaikka: pirtinpohjaKartta: 2714 10
x: 7498 63 y: 2495 28 z: 207 ±2 m
p: 7501 95 i: 3367 56

Tutkijat: Jussila T 2007 inventointi

Sijainti: Paikka sijaitsee Hannukaisisten luoteispuolella, Valkeajoen itäpuolella olevan pado-
tun Suolammen ja Valkeajokilaakson välisellä kannaksella, törmän reunalla, kana-
voidusta jokiuomasta n. 85 m koilliseen, Pakasaivon tiestä n. 290 m, Valkeajoen
suusta n. 4,9 km pohjoiseen.Huomiot: Paikalla on kaksi maahan kaivetun pirtin pohjaa n. 10 m etäisyydellä toisistaan joki-
laaksoon laskevan jyrkän törmän reunalla. Pirtinpohjien sisämitat ovat n. 2 x 1,5 m ja
niiden lyhyellä sivulla on uunin jäännökset. Kuoppaa reunustaa valli. Uunin suuaukko
on ollut lattian tasossa.

Kartta sivulla 42



Kolari 65, eteläisempi pirtin pohja, kuvattu etelään



Kolari 65, pohjoisempi pirtin pohja, kuvattu luoteeseen.

KOLARI 66 ÄKÄSJOKI 6

1070 70 406

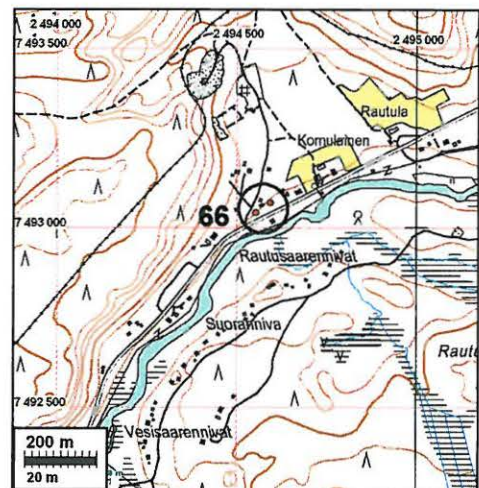
Rauh.lk: 2

Ajoitus: historiallinen
Laji: valmistus: tervahauta

Kartta: 2714 10
x: 7493 07 y: 2494 59 z: 169 ±2 m
p: 7496 43 i: 3366 60

Tutkijat: Jussila T 2007 inventointi

Sijainti: Paikka sijaitsee Äkäsjoen pohjoisrannalla Rautusaarennivojen kohdalla, joesta 60 ja Äkäsjokisuuntiestä (tie no 19722) 20 m pohjoiseen, jyrkän törmän päällä.



Huomiot: Paikalla on kaksi isoa tervahautaa jokilaaksoon laskevan jyrkän törmän päällä. Kummassakin ränni on tehty törmän läpi. Molemmat ehjiä. Toinen tervahauta on koordinaattien osoittamasta tervahaudasta 40 m lounaaseen.

Kuvassa keskellä tervahaudan rännin suu, kuvattu tieltä pohjoiseen.



KOLARI 67 ÄKÄSJOKI 1

1000000 410

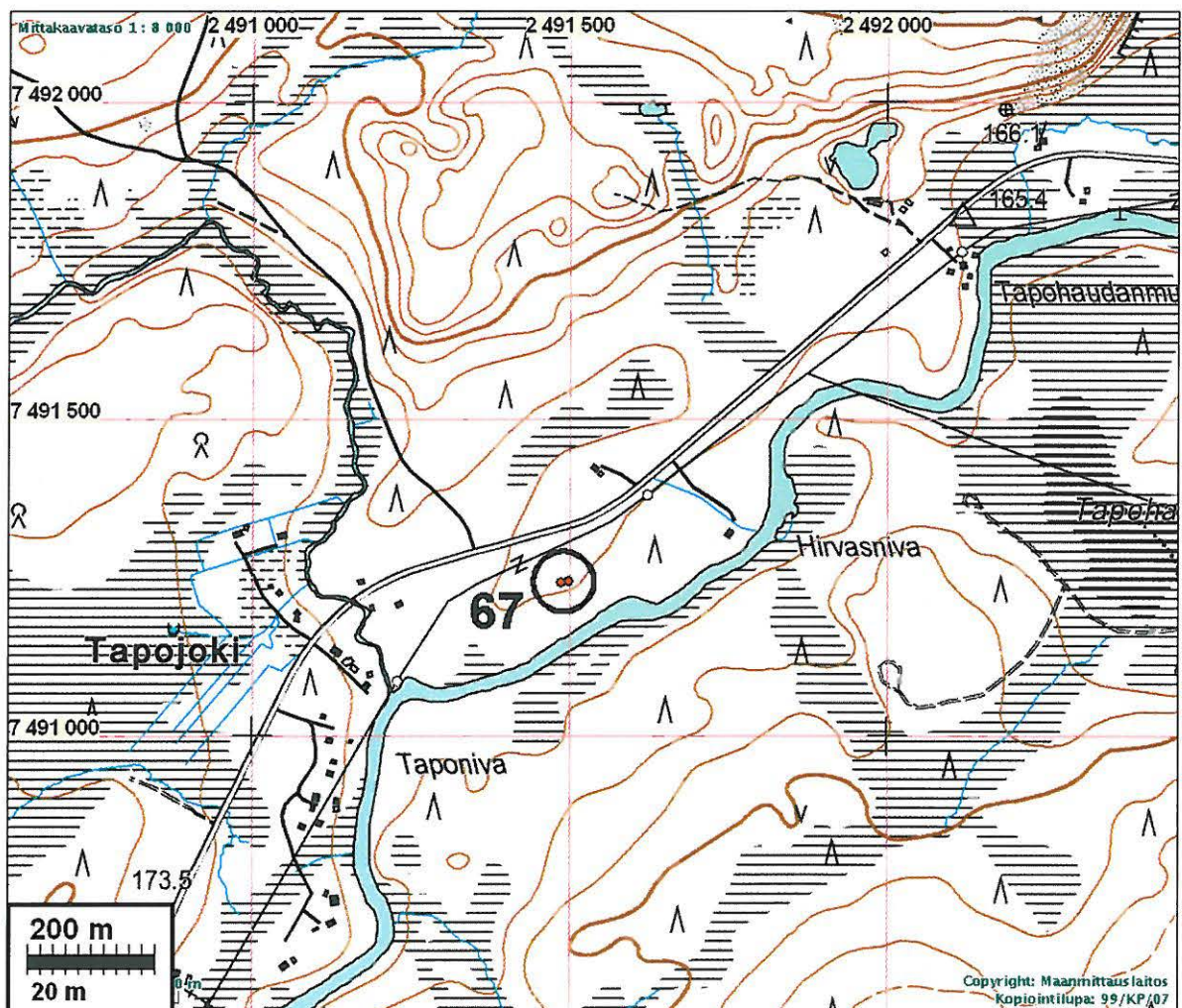
Rauh.lk: 2

Ajoitus: historiallinen
Laji: valmistus: tervahautaKartta: 2714 10
x: 7491 24 y: 2491 50 z: 169 ±2 m
p: 7494 76 i: 3363 42

Tutkijat: Jussila T 2007 inventointi

Sijainti: Paikka sijaitsee Äkäsjoen pohjoisrannalla Tapojoella, Tapojoen suusta n. 320 m koilliseen.

Huomiot: Paikalla on kankaalla tervahauta ja funktioltaan tunnistamaton (mutta vanha) kuoppa: Tervahaudan halkaisija 12 m. Hyvin säilynyt, ränni aukeaa kaakkoon. Kuoppa tervahaudasta 20 m itään 2 x 2 m, syvyys 50cm. Kuopan pohjalla vahva huuhtoutumiskerros. Paikan tarkastivat Rostedt & Schulz.



Kuvat seur. sivulla



Kolari 67 Äkäsjoki 1, tervahauta koillisesta

KOLARI 68 ÄKÄSJOKI 2 A JA B

1 5080 10 386

Rauh.lk: 2

Ajoitus: esihistoriallinen
Laji: asuinpaikka

Kartta: 2714 10
x: 7490 01 y: 2490 58 z: 160 ±2 m
p: 7493 57 i: 3362 44

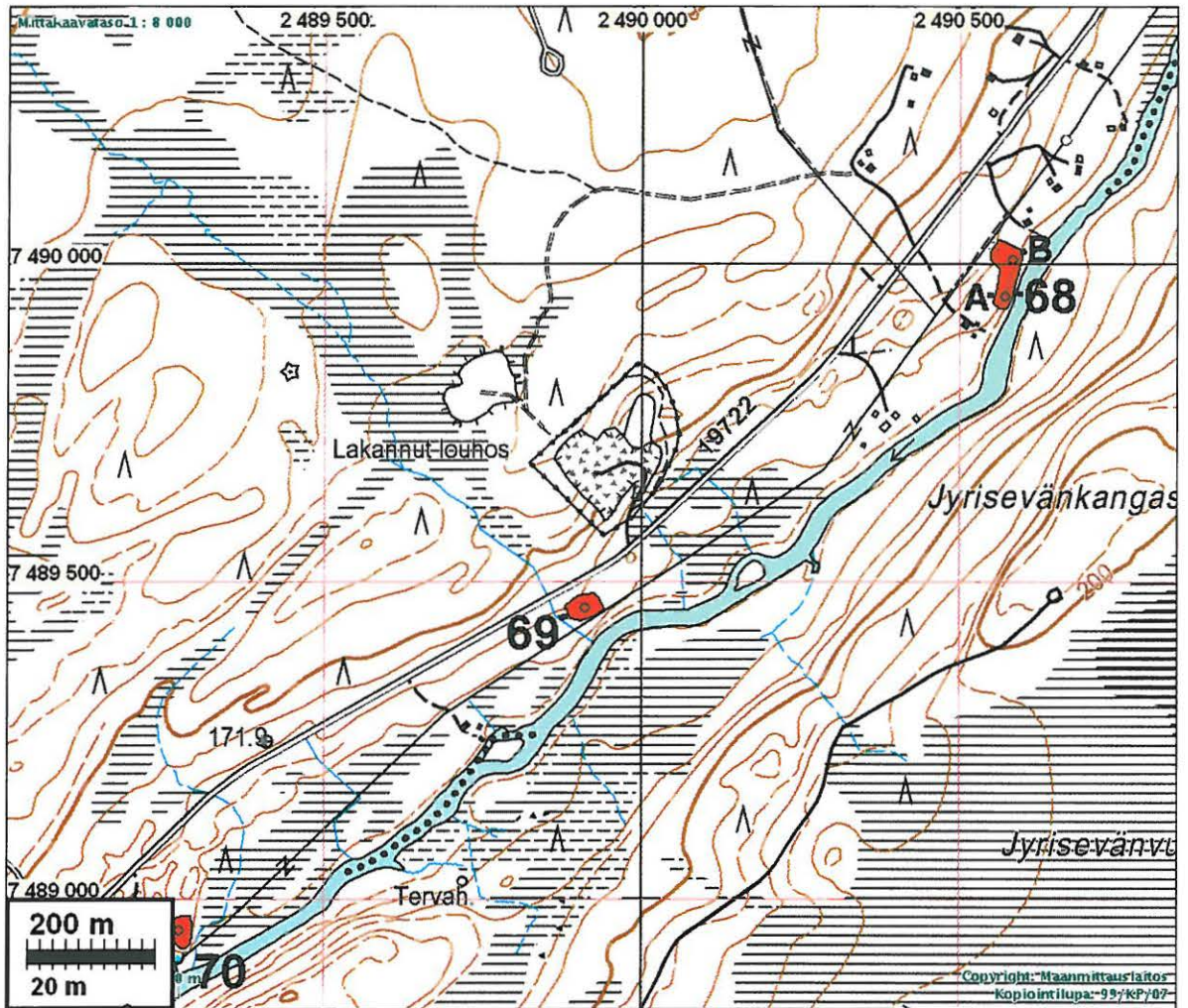
Tutkijat: Jussila T 2007 inventointi

Löydöt: KM 37033:1, 380 g, 1 kpl, kvartsiydin, Jussila T 2007, Terävasärmäinen levymäinen ydin (tai iso iskos), Löytöpaikka A. :2, 23 g, 8 kpl, kvartsi-iskoksia, Löytöpaikka A. :3, 3,7 g, 10 kpl, palanutta luuta, Löytöpaikka B.

Sijainti: Paikka sijaitsee Äkäsjoen luoteisrannalla, Tapojoen suusta n. 1,2 m lounaaseen.

Huomiot: Hiekkaisella kankaalla, aivan jokivarressa on laaja asuinpaikka jossa kaksi tai kolme keskittymää: A: x 749001 y 249058, kvartseja tasanteella sekä palanutta maata ja vähän palaneita kiviä. Lapionpistojen perusteella arvioitu koko noin 30-40m. B: x748995 y 249057. Edellisestä noin 40 m kaakkoon maastollisesti hyvin erottuva hiekkainen tasanne. Palanutta maata sekä runsaasti palanutta luuta. Asuinpaikan "takana" (länsiluoteessa) yleismaastosta selvästi poikkeava kallionpyy, jonka vieressä puunkaadossa palaneita kiviä. Tasanteen koko noin 12 x 6 m. Paikan tarkastivat Rostedt & Schulz.

Kartta seuraavalla sivulla.



Kolari 68 Äkäsjoki 2, asuinpaikka A luoteesta



Kolari 68 Äkäsjoki 2, asuinpaikka B idästä



Kolari 68 Äkäsjoki 2, asuinpaikkojen yläp kallio.

KOLARI 69 ÄKÄSJOKI 3

100001041

Rauh.lk: 2

Ajoitus: historiallinen

Laji: asuinpaikka: pirtinpohja, tervahauta, maarakenne.

Kartta: 2714 10

x: 7489 46 y: 2489 91 z: 163 ±2 m

p: 7493 06 i: 3361 75

Tutkijat: Jussila T 2007 inventointi

Sijainti: Tupasija ja tervahauta. Paikka sijaitsee Äkäsjoen luoteisrannalla Tapojoen lounaispuolella, Tapojoen suusta n. 2,1 km lounaaseen, Vanhan pienen louhoksen eteläpuolella aivan jokirannan tuntumassa..

Huomiot: Paikalla on kangasmaastossa, jokirannassa tervahauta, halkaisija noin 15 m. Ränni joelle (kaakkoon) päin. Tervahaudasta 20 m itään on maarakenne jonka halkaisija on 7 m. Rakenne on kokonaan maanpinnan yläpuolella. Rakenteen keskellä on kuoppa (halkaisija 2,5 - 3 m) ja siitä aukeaa kapea aukko kaakkoon päin. Tervahaudasta 10 m länteen on maahan kaivetun pirtin pohja. Kuopan sisämitat 2 x 1,8 m, vallien paksuus yli 1 m. Ulkomitat noin 6 x 5 m valleineen. Uuni on kuopan koillispuolella. Uunin päällä kasvaa vanha kuusi, jolla on ikää reippaasti yli 100 vuotta.

Kartta sivulla 48 ja 51



Kolari 69 Äkäsjoki 3, pirtinpohja kaakosta.

KOLARI 70 ÄKÄSJOKI HAITARITIEVAT

Rauh.lk: 2

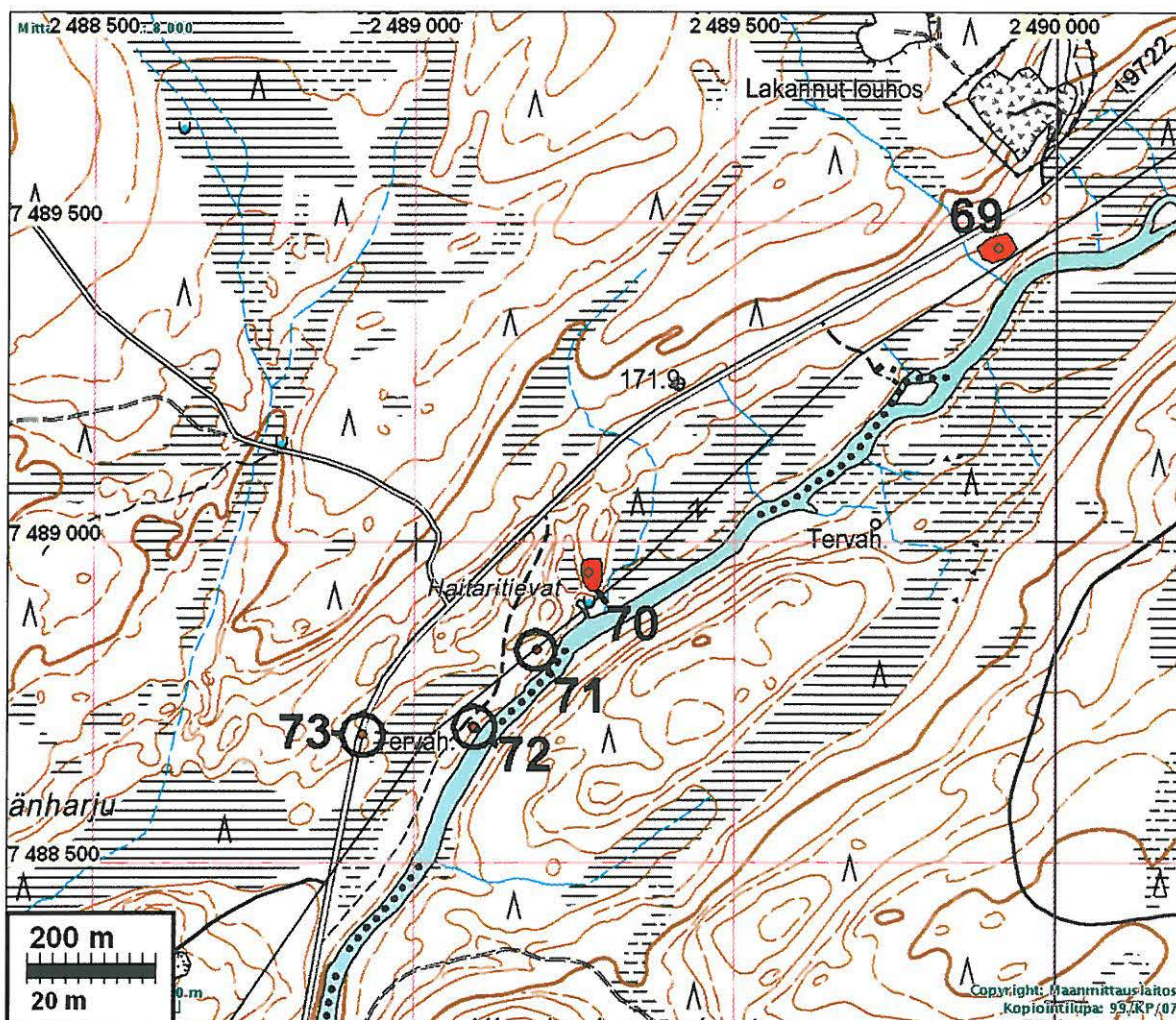
Ajoitus: esihistoriallinen
Laji: asuinpaikkaKartta: 2714 10
x: 7488 95 y: 2489 27 z: 165 ±2 m
p: 7492 58 i: 3361 08

Tutkijat: Jussila T 2007 inventointi

Löydöt: KM 37034:2, 5 g, 19 kpl, palanutta luuta, Jussila T 2007.

Sijainti: Paikka sijaitsee Äkäsjoen luoteisrannalla 4,9 km Äkäsjokisuusta pohjois-koilliseen, jokea kohti kurottuvan harjanteen eteläkärjessä.

Huomiot: Maaperä paikalla on hiekkainen moreeni, kohtalaisen kivinen. Jokea kohti kurottuu harjanne, joka laskee loivasti kohti jokea. Harjanteen kärjen alueella - ei aivan rannassa, vaan matalasta soisesta (osan vuodesta kuivana) lahukasta muutama kymmenen metriä pohjoiseen - on metsänuudistuslaikuissa palanutta luuta.



Kuvat seur. sivulla



Kolari 70, Asuinpaikan maastoa kuvattuna joelle päin etelään.



Kolari 70, Asuinpaikan maastoa kuvattuna joelta päin pohjoiskoilliseen.

KOLARI 71 HAITARITIEVAT TERVAHAUTA 1

1500 010 412

Rauh.lk: 2

Ajoitus: historiallinen
Laji: valmistus: tervahautaKartta: 2714 10
x: 7488 83 y: 2489 19 z: 163 ±2 m
p: 7492 46 i: 3361 00

Tutkijat: Jussila T 2007 inventointi

Sijainti: Paikka sijaitsee Äkäsjoen luoteisrannalla 4,7 km Äkäsjoesta pohjoiskoilliseen.

Huomiot: Paikalla on tervahauta aivan jokirannassa olevalla joen suuntaisen matalan harjanteen koillispuolella.

Kartta sivulla 51

KOLARI 72 HAITARITIEVAT TERVAHAUTA 2

1500 010 413

Rauh.lk: 2

Ajoitus: historiallinen
Laji: valmistus: tervahautaKartta: 2714 10
x: 7488 71 y: 2489 09 z: 163 ±2 m
p: 7492 35 i: 3360 89

Tutkijat: Jussila T 2007 inventointi

Sijainti: Paikka sijaitsee Äkäsjoen luoteisrannalla 4,5 km Äkäsjoesta pohjoiskoilliseen.

Huomiot: Paikalla on tervahauta aivan jokirannassa olevalla joen suuntaisen matalan harjanteen edelleen mataloituvassa lounaispuolella.

Kartta sivulla 51

KOLARI 73 ÄKÄSJOKI 7

1500 010 414

Rauh.lk: 2

Ajoitus: historiallinen
Laji: valmistus: tervahautaKartta: 2713 09
x: 7488 70 y: 2488 92 z: 163 ±2 m
p: 7492 34 i: 3360 72

Tutkijat: Jussila T 2007 inventointi

Sijainti: Paikka sijaitsee Äkäsjoen luoteisrannalla 4,5 km Äkäsjoen suusta pohjoiskoilliseen, Aivan Äkäsjoen suuntien varressa kaarteen kohdalla tien itäpuolella.

Huomiot: Paikalla on pienehkö ehjä tervahauta.

Kartta sivulla 51

KOLARI 74 ÄKÄSJOKI 4

Rauh.lk: 2

Ajoitus: esihistoriallinen

Laji: asuinpaikka

Kartta: 2713 09

x: 7488 06 y: 2488 81 z: 163 ±2 m

p: 7491 71 i: 3360 58

Tutkijat: Jussila T 2007 inventointi

Löydöt: KM 37035:1, 1 kpl, palanutta luuta, Jussila T 2007, koekuopasta. :2, 8 g, 3 kpl, kvartsi-iskoksia, epämääräisiä, huonolaatuisia kvartseja, kaksi mahd. iskosta.

Sijainti: Paikka sijaitsee Äkäsjoen länsirannalla 3,9 km Äkäsjoen suusta pohjoiskoilliseen, Äkäsjoen suuntien ja joen välisellä kapealla alueella olevalla matalalla ja lyhyellä joen suuntaisella harjanteella.

Huomiot: Vanhan ja pienen hiekkaotopaikan törmässä on kaksi sortunutta tulisijaa, runsaasti palanutta kiveä ja vahvasti palanutta maata, vahvan huuhtoutumiskerroksen alla. Kahdesta lapionpistosta runsaasti palaneita kiviä ja muutama epämääräinen kvartsi (2 mahd. iskosta), yhdestä pistosta palanut luu. Paikalla on hyvin kehittynyt huuhtoutumiskerros, sen alla palanutta ja likamaata n. 10 cm. Asuinpaikkatasanteen ala on n. 15 x 10 m.

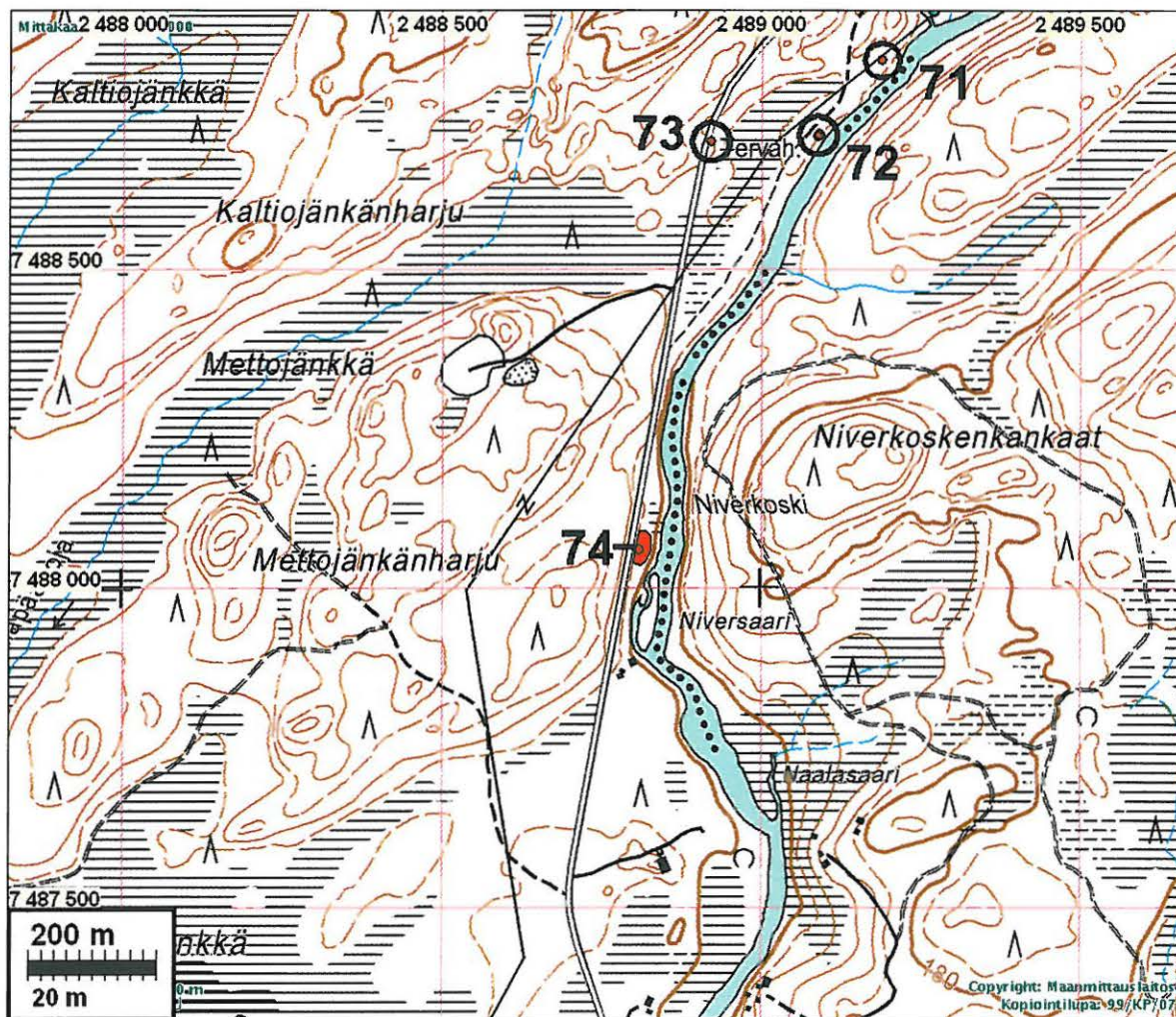
Kartta seuraavalla sivulla

Asuinpaikan maastoa kuvattuna pohjoiseen. Jussila koekuopittaa.





Asuinpaikan eteläreunan törmää tutkii Schulz.



KOLARI 75 MANNAJÄRVI NÉ 1

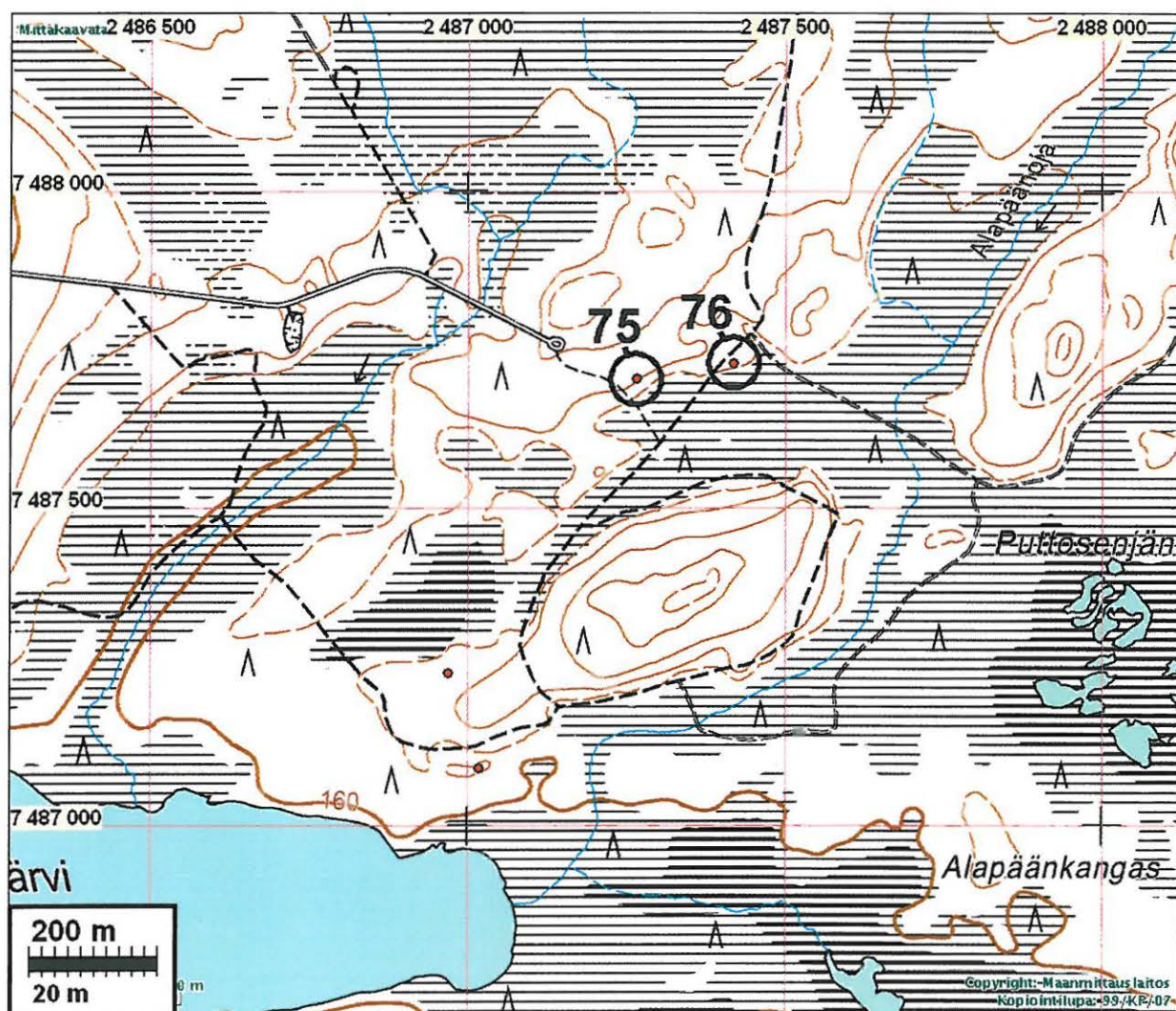
Rauh.lk: 2

Ajoitus: ajoittamaton
Laji: pyynti: pyyntikuoppaKartta: 2713 09
x: 7487 70 y: 2487 27 z: 165 ±2 m
p: 7491 43 i: 3359 03

Tutkijat: Jussila T 2007 inventointi

Sijainti: Paikka sijaitsee Mannajärven koillispuolella, järven itäpään pohjoisrannalta 860 m pohjois-koilliseen, etelään suohon laskevan törmän reunalla.

Huomiot: Paikalla on pyyntikuoppa, jossa lievästi havaittavaa vallia. Kuopassa podsol maanos. Kuopan halk. n 3 m.



Kuva seur. sivulla



Kuoppa kuvan keskellä, kuvattu lounaaseen.



Kuoppa kuvattuna kaakkoon.

KOLARI 76 MANNAJÄRVI NE 2

Rauh.lk: 2

Ajoitus: ajoittamaton
Laji: pyynti: pyyntikuoppaKartta: 2713 09
x: 7487 73 y: 2487 42 z: 165 ±2 m
p: 7491 45 i: 3359 18

Sijainti: Paikka sijaitsee Mannajärven koillispuolella, järven itäpään pohjoisrannalta 785 m pohjois-koilliseen, kaakkoon suohon laskevan loivahkon rinteeseen alaosassa, suohon laskevan törmän reunalla.

Huomiot: Paikalla on suohon laskevan törmän päällä matalavallinen kuoppa, halk. n 2.6 m.

Kartta sivulla 56



Kuoppa kuvattuna itään.

KOLARI 77 ÄKÄSJOKI PELLIKOSKENMAA

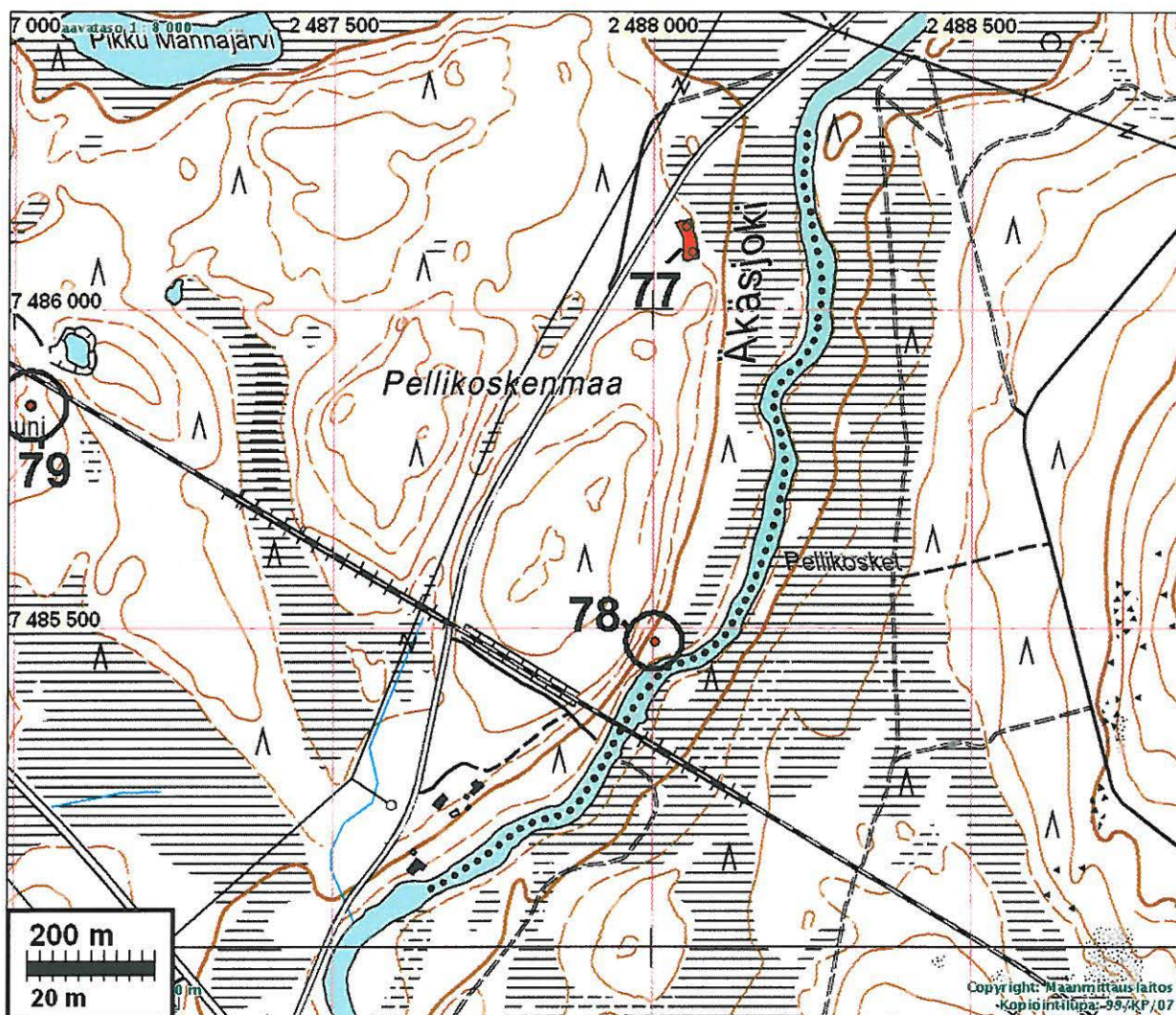
Rauh.lk: 2

Ajoitus: ajoittamaton
Laji: tunnistamaton: kuoppa, kuopparyhmä (purnuja?)Kartta: 2713 09
x: 7486 09 y: 2488 06 z: 163 ±2 m
p: 7489 78 i: 3359 74

Tutkijat: Jussila T 2007 inventointi

Sijainti: Paikka sijaitsee Äkäsjoen suusta 1,8 km pohjoiseen, Äkäsjoen länsirannalla olevan rantasuon takaa nousevan kankaan törmän reunalla, Äkäsjoen suuntiestä n. 70-80 m itä-kaakkoon.

Huomiot: Alue on tasaista ja loivasti kumpuilevaa hiekkakangasta jonka reunassa, suonlaidalla on muutaman metrin korkuinen törmä. Sen päällä, kankaan koillisreunalla on kuopparyhmä, mahdollisesti säilytyskuoppien jäänteet. Eteläisemmässä ryhmässä on kolme kuoppaa, kooltaan 2 x 1.5 m, kuoppia reunustaa matala ja n. 50 cm leveä valli. Kuopat ovat matalahkoja, n. 20-30 cm syviä, sammaleen peittämiä ja niissä on podsol maannos. Toinen kahden kuopan ryhmä on edellisestä muutaman kymmenen metriä pohjoisluoteeseen.



Kuva seur sivulla



Kolari 77, eteläisen kuopparyhmän yksi kuoppa, lapio pystyssä kuopan itäreunassa.



Pohjoisen kuopparyhmän yksi kuoppa, jossa kasvaa koivu.

KOLARI 78 ÄKÄSJOKI PELLIKOSKI

1500010416

Rauh.lk: 2

Ajoitus: historiallinen
Laji: valmistus: tervahautaKartta: 2713 09
x: 7485 48 y: 2488 01 z: 159 ±2 m
p: 7489 17 i: 3359 66

Tutkijat: Jussila T 2007 inventointi

Sijainti: Paikka sijaitsee Äkäsjoen länsirannalla, joenmutkan luoteisrannalla, rautatiesillasta 134 m koilliseen.

Huomiot: Korkeahkon ja jokeen jyrkästi laskevan törmän reunalla on hyvin säilynyt tervahauta.

Kartta sivulla 59



Kolari 78, tervahaudan ränni kuvan keskellä, kuvattu etelään haudan sisältä.

KOLARI 79 ÄKÄSJOKISUU NW

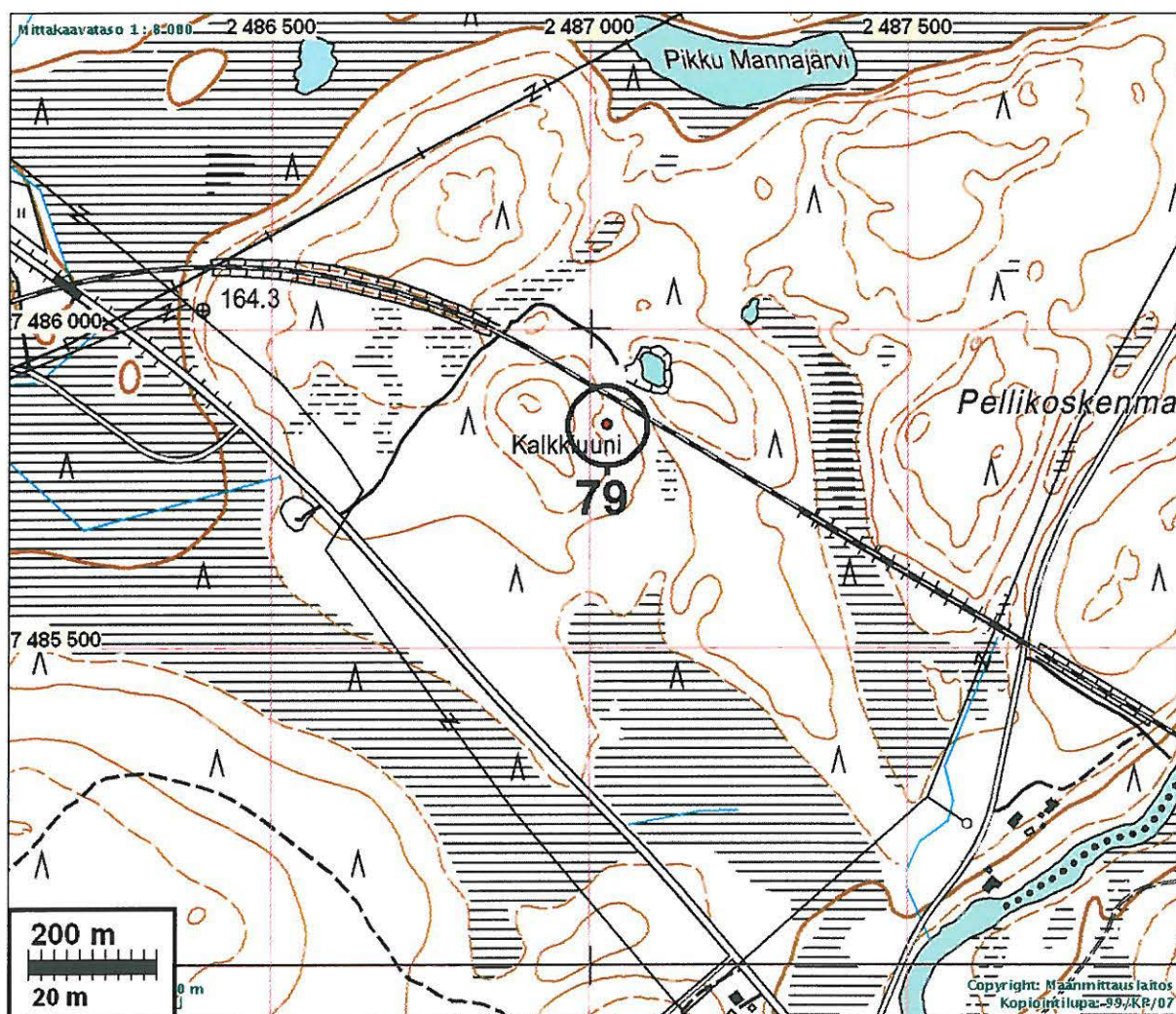
Rauh.lk: 2

Ajoitus: historiallinen
Laji: valmistus: kalkkimiiluKartta: 2713 09
x: 7485 84 y: 2487 02 z: 166 ±2 m
p: 7489 58 i: 3358 69

Tutkijat: Jussila T 2007 inventointi

Sijainti: Paikka sijaitsee Äkäsjoen suusta 1,52 km pohjois-luoteeseen, kankaalla, radan eteläpuolella n. 50 m, kohdalla missä radan toisella - pohjoispuolella on pieni vanha kalkkikaivos.

Huomiot: Paikalla on hyvin säilyneen kalkkiuunin jäännökset. Uuni on koverrettu rinteeseen ja seinämät on kivetty.



Kuva seur. sivulla



Kolari 79, Kalkkimiilu kuvattuna avoimelta sivulta luoteeseen.

KOLARI 80 KALKKIKANGAS 1

1070 010 418

Rauh.lk: 2

Ajoitus: historiallinen
Laji: valmistus: tervahauta

Kartta: 2713 09
x: 7484 33 y: 2485 76 z: 160 ±2 m
p: 7488 13 i: 3357 35

Tutkijat: Jussila T 2007 inventointi

Sijainti: Paikka sijaitsee Muonionjoen varressa, Äkäsjoen suusta 1,7 km länteen.

Huomiot: Paikalla on ehjä tervahauta jokitörmästä 40 m sisämaahan.

Kartta sivulla 65

KOLARI 81 KALKKIKANGAS 2

1070 010 418

Rauh.lk: 2

Ajoitus: historiallinen
Laji: valmistus: tervahauta

Kartta: 2713 09
x: 7484 40 y: 2485 60 z: 160 ±2 m

p: 7488 21 i: 3357 20

Tutkijat: Jussila T 2007 inventointi

Sijainti: Paikka sijaitsee Muonionjoen varressa, Äkäsjoen suusta 1,86 km länteen.

Huomiot: Paikalla on aivan jokitörmällä iso tervahauta.

Kartta sivulla 65 (seuraava sivu)



Kolari 81, tervahauta kuvattuna etelään Ruotsin suuntaan.

KOLARI 82 KALKKIKANGAS 3

1500 020 420

Rauh.lk: 2

Ajoitus: historiallinen
Laji: valmistus: tervahauta

Kartta: 2713 09
x: 7484 52 y: 2485 16 z: 160 ±2 m
p: 7488 35 i: 3356 76

Tutkijat: Jussila T 2007 inventointi

Sijainti: Paikka sijaitsee Muonionjoen varressa, Äkäsjoen suusta 2,3 km länteen, vanhan kalkkikaivosmontun ja Muonionjoen välillä.

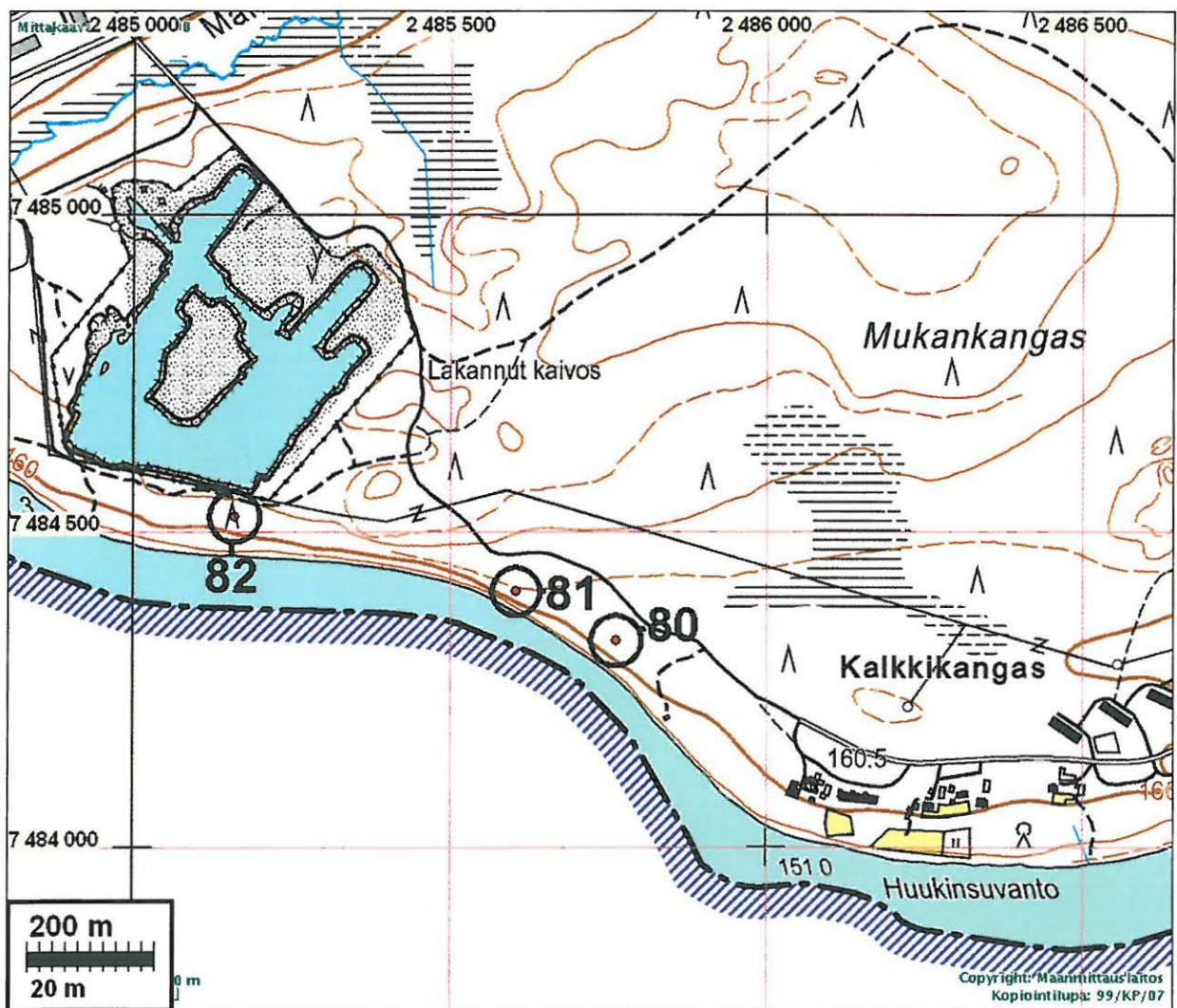
Huomiot: Paikalla on aivan jokitörmällä iso tervahauta.

Kartta seuraavalla sivulla



21.9.2007 / 14.40.42; Kolori 82 Kalkkikangas 3 a

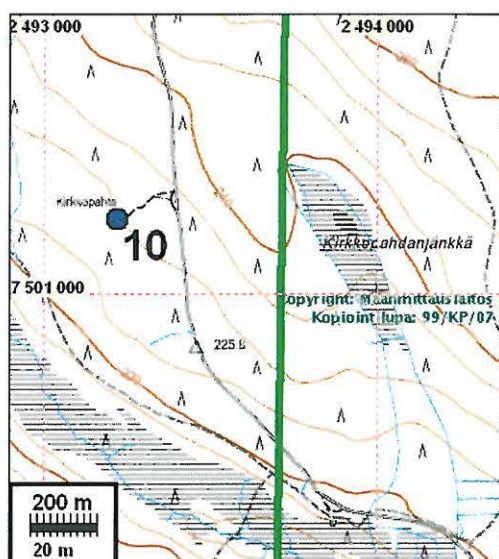
Tervahauta kuvattuna lounaaseen.



MUONIO 10 KIRKKOPAHTA

1000 020 9401

Rauh.lk: 1 Paikka ei ole tutkimusalueella, mutta aivan sen liepeillä.

Ajoitus: ajoittamaton
Laji: palvonta: seitaKartta: 2714 11
x: 7501 22 y: 2493 22 z: 230
p: 7504 64 i: 3365 62Huomiot: Pakasaivoon menevän tien länsipuolella. Paikka tunnetaan myös nimellä Kivikkopah-
ta. Paulaharju, Seitoja, s. 48-49.

Vihreä viiva on tutk. alueen länsiraja.

Löytöpaikat ja tuhoutuneet ja epämääräiset jäännökset

Nämä paikat eivät ole suojelukohteita

KOLARI 28 ÄKÄSJOEN PATO

1070 00 9390

Rauh.lk: 3 Paikka tuhoutunut.

Ajoitus: esihistoriallinen
Laji: asuinpaikkaKartta: 2714 10 HANNUKAINEN
x: 7493 65 y: 2496 40 z: 170
p: 7496 92 i: 3368 43

Tutkijat: Jussila T 2007 inventointi, Kotivuori H 1988 inventointi

- Löydöt: Km 25310, palanut luu. Kotivuori 1988.
- Sijainti: Paikka sijaitsee Äkäsjoen etelärannalla, mt 940 (Äkäslompolo-Pello) sillasta n. 200 m itään.
- Huomiot: Kotivuori 1988: Äkäsjoessa on Saivojärven kohdalla patovalli ja siihen liittyvä betonisilta (kävelytie), josta noin 40 m eteläistä jokitörmää länteen kuljettaessa on törmästä valunut palanutta luuta ja palaneita liesikiviä. Patotyö lienee tuhonnut paikan suurimmaksi osaksi.
- Jussila 2007: T. Rostedt tarkasti kohteen 18.9.2007. Sortuvassa Äkäsjoen rinteessä ei havaittu merkkejä Kotivuoren inventoinnissa vuonna 1988 mainitsemista liesikivistä tai palaneesta luusta. Äkäsjoen pato on edellisen inventoinnin jälkeen purettu ja siinä yhteydessä ilmeisesti viimeisetkin rippeet paikalla aikanaan sijainneesta asuinpaikasta ovat tuhoutuneet. Ehdotetaan siirrettäväksi muinaisjäännösluokkaan 3.

Kartta sivulla 12

KOLARI 32 PULKKASAARET

273 010 032

- Rauh.lk: 3 Paikka hävinnyt/tuhoutunut
- Ajoitus: ajoittamaton
Laji: pyynti: pyyntikuoppa
- Kartta: 2732 01 YLLÄS
x: 7496 28 y: 2500 32 z: 180
p: 7499 36 i: 3372 47
- Tutkijat: Jussila T 2007 inventointi, Kotivuori H 1988 inventointi
- Sijainti: Kolarin kirkosta noin 28 km pohjoiskoilliseen. Äkäsjoen luoteisrannalla, joen ja maantien välissä.
- Huomiot: Kotivuori 1988: kumpareisella hiekkakankaalla erottuu muutamia maatuneita kuoppia. Niistä on osa tuhoutunut, mutta pari erottuu yhä selvästi. Tästä 700-800 m koilliseen on neljä kuoppaa (paikka nro 33).
Jussila 2007: Tutkimme kolmen arkeologin voimin kyseisen - koordinaattien osoittaman - rantakaistaleen n. +-500 m matkalla perusteellisesti emmekä havainneet mitään pyyntikuoppiin tai muihin kuoppiin viittaavaa. Kotivuoren antamien koordinaattien kohdalla on nyt leveä maan alle kaivettu vesijohtolinja. Alueen lounaispuolella on vanhan laajahkon hiekanottoaikan maisemoitu jäännös. On todennäköistä, että Kotivuoren havaitsemat kuopat ovat hävinneet. Ehdotamme että paikalta poistetaan muinaisjäännösstatus.

Kartta sivulla 26

KOLARI 35 /2 KUERKOSKI 2

273 010 035

Rauh.lk: 3

Ajoitus: esihistoriallinen
Laji: asuinpaikkaKartta: 2732 01 YLLÄS
x: 7497 78 y: 2502 00 z: 200
p: 7500 78 i: 3374 22

Tutkijat: Jussila T 2007 inventointi, Kotivuori H 1988 inventointi.

Löydöt: Km 25312:25, kvartsi-iskos. Kotivuori 1988.

Sijainti: Äkäsjoen ja Kuerjoen yhtymäkohdasta n. 150 m länteen, korkean (yli 20 m) törmän päällä olevalla tasanteella.

Huomiot: Jussila 2007: Kotivuori on löytänyt törmän reunalta kvartsi-iskoksen (iskoksia?). Törmän maaperä on avoin ja törmä jyrkkä, tasanne sen päällä porojen kaluama. Emme havainneet mitään merkkejä isketyistä kvartseista tai muusta esihistoriallisen ihmisen toiminnasta vaikka havaintomahdollisuudet avoimesta törmästä olivat hyvät. Alueella on maaperässä muokkaamatonta ja osin lohjennutta "luonnollista" kvartsia. On todennäköistä, että jos paikalla on ollut jonkinlainen asuinpaikka, se on hävinnyt - sortunut pois. Paikka ei ole muinaisjäännös. Paikan tarkastivat Schulz & Rostedt.

Kartta sivulla 17



Kuerkoski, kuvattu pohjoisluoteeseen, törmän reuna, josta Kotivuori v. 1988 on löytänyt kvartseja.

KOLARI 37 KUERLINKAT 2

Rauh.lk: 3

Ajoitus: historiallinen
Laji: rakenteitaKartta: 2732 01 YLLÄS
x: 7498 50 y: 2501 80 z: 205
p: 7501 50 i: 3374 06

Tutkijat: Jussila T 2007 inventointi, Kotivuori H 1988 inventointi.

Löydöt: Km 25312:28, kvartsi-iskos.

Sijainti: Kuerjokisuusta noin 750 m ylävirtaan, joen koillisrannalla sorakumpareella sijaitsevan mökin pihamaalta.

Huomiot: Kotivuoren mainitseman mökin pihamaalta ja ympäristöstä ei löydetty lisää kvartseja tai saatu mitään esihistoriaan viittaavia havaintoja. Paikka säilyköön yksittäisen kvartsin löytöpaikkana. Läheltä löytöpaikkaa havaittiin korsun tms. jäännökset (paikka nro 48, Kuerlinkat 3). Paikan tarkastivat Schulz & Rostedt.

Kotivuori H 1988: Saksalaisten rakentamien parakkien perustoja sekä korsu.

Kartta sivulla 17

KOLARI 50 SADESUVANNON KOILLISPUOLI

Rauh.lk: 3

Ajoitus: historiallinen
Laji: tunnistamaton: maarakenneKartta: 2732 02
x: 7500 02 y: 2501 60 z: 226 ±2 m
p: 7503 04 i: 3373 94

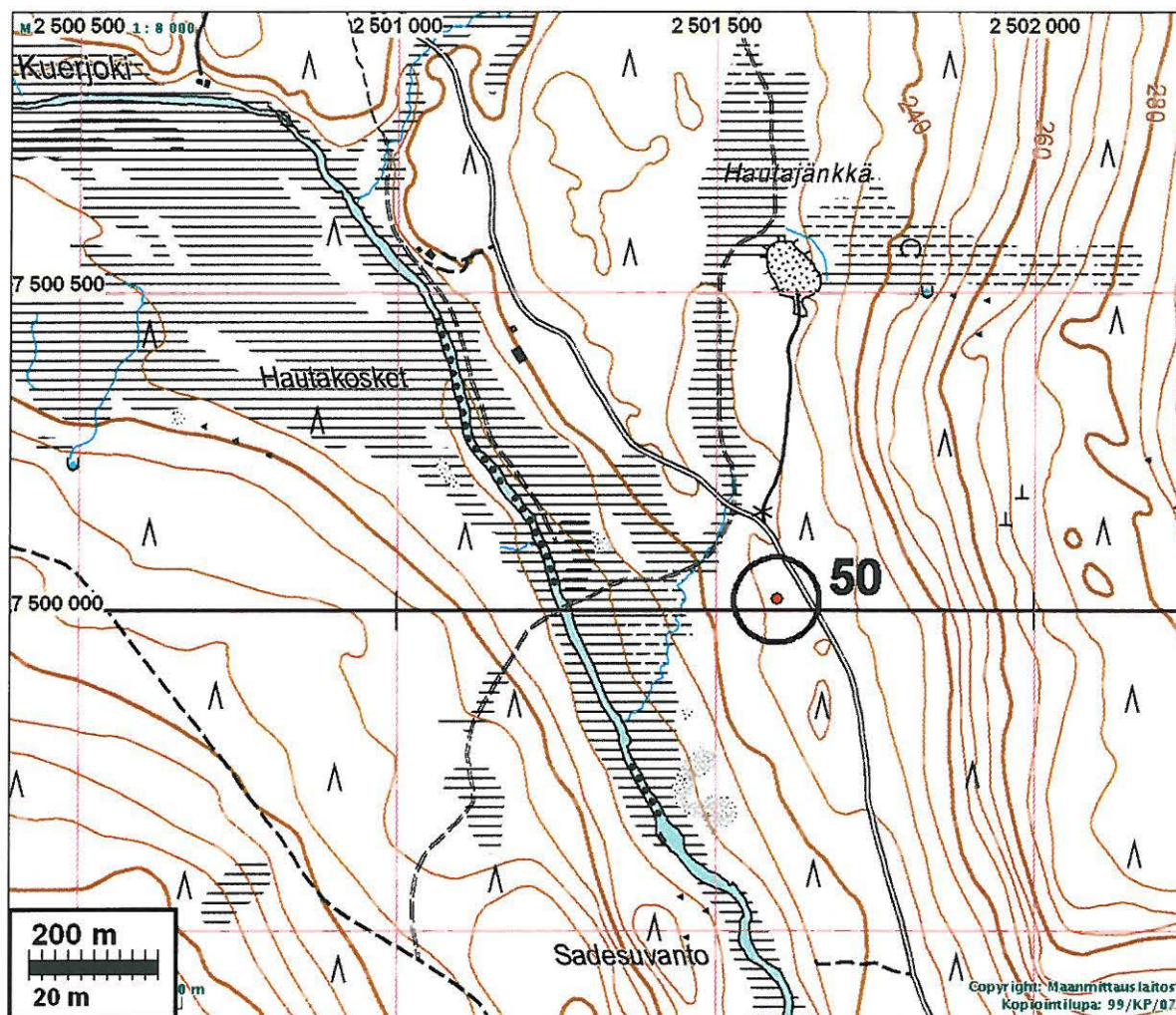
Tutkijat: Jussila T 2007 inventointi

Sijainti: Paikka sijaitsee Kuerjoen varressa, sen itärannalla, Kuerjoen suusta n. 2,3 km pohjoiseen, n. 40 m tien länsipuolella.

Huomiot: Paikalla on bunkkerimainen rakennelma. Puurakenteella tuettu kuoppa, kooltaan 3 x 4 m. Pystynurkkapaalut, niitä vasten lankut vaakasuorassa seinissä. Katolla (sortunut) merkkejä huovankappaleista. Aukeaa itään. Paikan tarkastivat Schulz & Rostedt.

Kartta seur. sivulla

Kuva seur. sivulla



Kolari 50, korsun tms. jäännökset.

MUONIO 200 AAVAHELUKAN POHJOISPÄÄ

Rauh.lk: 3

Ajoitus: historiallinen
Laji: tunnistamaton: maarakenneKartta: 2714 11
x: 7502 63 y: 2498 26 z: 226 ±2 m
p: 7505 81 i: 3370 73

Tutkijat: Jussila T 2007 inventointi

Sijainti: Paikka sijaitsee Kuerjoen varressa, sen itärannalla, Kuerjoen suusta n. 6,2 km pohjois-luoteeseen, lentokentän pohjoispuolella.

Huomiot: Paikalla on kaksi historiallisen ajan (ilm. 1900-luvun) hiekkatörmään tehtyä "bunkerimaista" puurakennetta. 1) koko 4x7m sekä vallit. Syvyys noin 1,5 m. Oviaukko hirsistä vielä jäljellä, avautuu länteen. Katto romahtanut, oviaukon kohdalla huovanriekaleita. Kohteesta 16 m pohjoiseen on pystypaaluilla tuettu länteen avautuva osittain sortunut kuoppa, kooltaan 5 x 3 m. Syvyys noin 1 m. Paikan tarkastivat Schulz & Rostedt.

