

Esihist. ts. 57/22.3.1982

KOINGINKANGAS

Esihistoriellisten muinaisjäännösten
inventointi

1981 Irmeli Suviola

SISÄLTÖ

Esipuhe	1
Johdanto	3
Lähdeluettelo	5
Kohdehakemista	6
Esinehakemisto	7
Kohteiden jakautuminen karttalehdittäin	9
Paikallistetut kohteet yleiskartalla	10
Luettelo kiinteistä muinaisjäännöksistä	11
Tarkastuskertomukset	13
Valokuvat	48

ESIPUHE

Konginkankaan esihistoriallisten muinaisjäännösten inventointi suoritettiin syys-lokakuussa 1981 yhtäaikaaisesti naapurikunnan Sumiaisten kanssa. Kun aikaisemmin oli inventoitu Pihtiputaan ja Viitasaaren kunnat, saatiin tilanne näin Keiteleeseen vesireitin kohdalla Äänekoskelle asti selvitettyä. Työ tehtiin museoviraston ja Keski-Suomen museon yhteistyönä viimeiseksi mainitun varoilla.

Inventoinnin lähdeaineisto saatiin museoviraston esihistoriallisen toimiston arkistosta ja Keski-Suomen museon esinekortistosta sekä maastotutkimuksella. Jokainen aikaisemmin tunnettu kiinteä muinaisjäännös ja löytöpaikka pyrittiin tarkastamaan maastossa. Paikkakuntalaisilta saadut tiedot ja vihjeet tarkistettiin. Kertomukseen tarkastetut kohteet on luetteloitu kylittäin etelästä pohjoiseen juoksevilla numeroilla. Yhteenvedo niistä on kohdehakemiston sivulla 6. Esinehakemisto on sivulla 7 ja kohteiden topograafinen jakautuminen karttalehdittäin sivulla 9. Sivulla 10olevalle Konginkankaan yleiskartalle on merkitty paikallistetut kohteet.

Konginkankaalta tunnettiin ennen inventointia 23 kivikautista ja 3 rautakautista irtolöytöä sekä 1 rautakautinen hautaröykkiö, josta löytyi 17 esinettä. Tasataltan KM 3801:11 olen jättänyt pois tästä kertomuksesta, koska löytöpaikkaa Äänneselän Risusaarta ei Konginkankaalta löytynyt. Esine on ilmeisesti Äänekosken Risusaaresta n. 5 km Konginkankaan rajalta etelään. Kivikautisten esineiden määrä on siten 22. Konginkankaan museon rautaisen tulusraudan esihistoriallisuus on vielä selvittämättä.

Röykkiöitä, ns. lapinraunioita, tunnettiin ennen inventointia 3. Paikkakuntalaisten vihjeiden perusteella löytyi 2 lisää ja kirjallisuudessa mainituista 4:stä paikal-

listin yhden, joten röykkiöiden määrä on nyt yhteensä 6. (Lehmisaareissa en tarkastuksesta huolimatta havainnut lapinraunioon viittaavaa¹⁾). Lintulan röykkiöitä eivät eivät paikkakuntalaiset tunteneet ja tiedot olivat niin epämääräisiä, ettei ollut mahdollista etsiä sitä maastosta²⁾. Vepsän röykkiö oli purettu muutamia vuosia sitten kesämökin rakennustöiden yhteydessä. Ilmoituksen tekijän kuvauksen ja paikan tarkistuksen perusteella kyseessä ei ole ollut lapinraunio³⁾.

Appelgren-Kivalo on kaivanut Konginkankaalla vuonna 1914 rautakautisen hautaröykkiön, J-P. Taavitsainen vuonna 1981 Pyhäsalon röykkiön ja Leppäaho 1700-luvulta peräisin olevan rautasulattamon Laajjarannassa.

Inventoinissa käytettiin peruskarttoja vuodelta 1968 ja Suomen tiekarttaa NO 8 Gt vuodelta 1979. Tilojen rekisterinumerot on pääasiassa saatu 1980 henkikirjoista. Niiden tilojen kohdalla, joiden omistajat eivät ole olleet kyseisenä vuonna henkikirjoilla Konginkankaalla, on käytetty verotoimiston rekisterinumeroa. Tarkistuskertomusten oikeassa yläkulmassa olevat kylän nimet noudattavat henkikirjojen virallista kyläjakoa. Kohdehakemistossa on käytetty käytössä olevia kylien ja kyläkuntien nimiä.

Jyväskylä maaliskuun 3. 1982 Anneli Siinäla

1) Nyman, 1882.

2) Appelgren-Kivalo, 1914.

3) Konginkankaan kirja, 1978 ja Otto Minkkisen haastattelu vuonna 1981.

JOHDANTO

Konginkankaan kunta sijaitsee Keski-Suomen läänin pohjoisosassa Keiteleen rannalla. Suurin osa maa-alueesta on Keski-Keiteleen länsirannalla, mutta kunnan alueeseen kuuluu useita saaria ja niemiä tai osia niistä. Läntinen "manneralue" on pääasiassa tyypillistä moreenimaata kumpuilevine havupuumetsineen. Keiteleen rannoilla entisillä vesijättöalueilla aukeavat tasaiset, viljavat pellot. Konginkankaan tärkeimmät viljelysalueet ovat Pyyrinlahden Liimattalassa ja Kalaniemen Hakolan ja Kajaman kylissä. Näillä seuduilla tavataan myös suuria savialueita.

Konginkankaalla näkyy jääkauden jättämät merkit harjujaksoina, jotka kulkevat pitkin Keiteleen rantoja Laajarannasta Liimattalaan ja Lintulahden pohjukasta Iisjärveen. Liimattalan harjuvyöhykkeiden pohjois- ja eteläpäässä on hieta- ja hiesu kerroksia.

Konginkankaan länsiraja Viitasaaren ja Saarijärven kuntien kanssa kulkee vedenjakajaseudulla, jonka suurilta suoalueilta useat Keiteleeseen, Räihänselkään ja Pyyrinlahteen laskevat joet saavat alkunsa. Kunnan itäosan muodostavat salmivedet, saaret ja niemet, jotka jakavat Keiteleen useisiin suuriin selkiin, kuten Räihän-Koivu- ja Karttuselkään. Räihänselän ja Pyyrinlahden väliin jää kapea kannas, josta työntyy itään suuri niemi jakaen Keiteleen Ala- ja Keski-Keiteleeseen. Keski-Keiteleen suuria saaria ovat Hautsalo, Koivuselän ja Kertonselän välissä, Iitsalo Ison- ja Pienen Koivuselän välissä ja Pyhänsalo itäisimpinä Listonniemen kärjessä.

Keiteleen pinnan korkeus on 99 m. Maanpinnan korkeus sisämaassa pysyttelee 100 - 200 m välillä, lukuunottamatta joitain tunnettuja näköalapaikkoja kuten Liimattalan Teltinmäki.

Vanhimmat kirjalliset tiedot Konginkankaasta ovat vuoden 1554 erämaaluettelosta, jolloin Keiteleeseen rannat olivat hämäläisten, lähinnä Pälkäneen pitäjän, nautinta-alueita. Ensimmäiset uudisasukkaat 1550-luvulla tulivat Savosta, mutta myöhempi asutus on Hämeestä. Kiinteän asutuksen alusta Konginkangas kuului Rautalammin hallintopitäjään.

Konginkankaan kehitys itsenäiseksi kunnaksi alkoi, kun 1867 osia Viitasaaren ja Saarijärven kunnista yhdistettiin Konginkankaan kappeliksi. Nykyisin se on n. 1600 asukkaan maatalousvaltainen kunta, jonka pinta-ala on 403,7 km².

LÄHDELUETTELO

Appelgren-Kivalo, Kaivauskertomus vuonna 1914. Museoviraston esihistoriallisen toimiston topograafinen arkisto.

Jalkanen, K.S., Rautalammin vanhan hallintopitäjän historia. Helsinki 1900.

Kallio, Reino, Vanhan Saarijärven historia, Jyväskylä 1972.

Konginkankaan kirja, toim. Keränen, Jorma. Jyväskylä 1978.

Nyman, A. L., Muistoja Laukaan kihlakunnasta. SMYA VII. Helsinki 1882.

Suomenmaa 4. Porvoo 1971.

Taavitsainen, J-P, Kaivauskertomus vuonna 1981. Museoviraston esihistoriallisen toimiston topograafinen arkisto.

Äyräpää, Aarne, Keski-Suomen esihistoria. Keski-Suomi. Jyväskylä 1935.

KOHDEHAKEMISTO: Sisältää kaikki kiinteät muinaisjäännökset ja irtolöydöt.

Kohde	Kylä, talo	Laatu	Sivu
<u>KONGINKANGAS 1.</u>	Liimattala, Nakkala	kivik. löytöp.	s.13
<u>KONGINKANGAS 2.</u>	Liimattala, Kallio	kivik. löytöp.	s.15
<u>KONGINKANGAS 3.</u>	Liimattala, -	kivik. löytöp.	s.17
<u>KONGINKANGAS 4.</u>	Liimattala, Reinikka	kivik. ja rautak. löytöpaikka	s.19
✓ <u>KONGINKANGAS 5.</u>	Konginkangas, kk, Jokela	kivik. löytöp.	s.20
<u>KONGINKANGAS 6.</u>	Konginkangas, kk, Kömi	kivik. löytöp.	s.21
✓ <u>KONGINKANGAS 7.</u>	Konginkangas, Kk, Peltomaa	rautak. hauta- röykkiö	s.22
<u>KONGINKANGAS 8.</u>	Konginkangas, kk, Uotila	kivik. löytöp.	s.24
<u>KONGINKANGAS 9.</u>	Konginkangas, kk -	kivik. löytöp.	s.25
<u>KONGINKANGAS 10.</u>	Räihä, Vanha Räihä	kivik. ja rautak. löytöpaikka	s.27
<u>KONGINKANGAS 11.</u>	Riihilahti, Hiekkala	kivik. löytöp.	s.29
<u>KONGINKANGAS 12.</u>	Riihilahti, Saarnaniemi	kivik. löytöp.	s.32
✓ <u>KONGINKANGAS 13.</u>	Kalaniemi, Sivisaari	röykkiö	s.33
✓ <u>KONGINKANGAS 14.</u>	Kalaniemi, Lehmonen	röykkiö	s.34
✓ <u>KONGINKANGAS 15.</u>	Pyyrinlahti, Kalliosaari	röykkiö	s.35
<u>KONGINKANGAS 16.</u>	Riihilahti, -	kivik. löytöp.	s.36
<u>KONGINKANGAS 17.</u>	Kajama, Tammela	kivik. löytöp.	s.38
<u>KONGINKANGAS 18.</u>	Hakolankylä, Heikkilä	kivik. löytöp.	s.39
<u>KONGINKANGAS 19.</u>	Räihä, Autio	kivik. löytöp.	s.41
<u>KONGINKANGAS 20.</u>	Kalaniemi, Poutala	kivik. ja rautak. löytöpaikka	s.42
✓ <u>KONGINKANGAS 21.</u>	Pyyrinlahti, Pyhänsalo	röykkiö	s.45
✓ <u>KONGINKANGAS 22.</u>	Pyyrinlahti, Pyhänsalo	röykkiö, 2 kpl	s.46

ESINEHAKEMISTO

KM 2029:153	kourutaltta	ks. KONGINKANGAS	18
KM 2029:154	kourutaltta	ks. KONGINKANGAS	17
KM 2029:155	kourutaltta	ks. KONGINKANGAS	4
KM 2029:156	tasataltta	ks. KONGINKANGAS	4
KM 2029:171	tuluskivi	ks. KONGINKANGAS	10
KM 2029:181	rautainen keihäänkärki	ks. KONGINKANGAS	4
KM 2983:4	kourutaltta	ks. KONGINKANGAS	18
KM 3354:23	reikäkivi	ks. KONGINKANGAS	6
KM 3354:24	kourutaltta	ks. KONGINKANGAS	5
KM 3801:3	kourutaltta	ks. KONGINKANGAS	10
KM 3801:4	oikokirves	ks. KONGINKANGAS	8
KM 3801:5	tuura	ks. KONGINKANGAS	16
KM 3801:6	tasataltta	ks. KONGINKANGAS	18
KM 3801:7	tuura	ks. KONGINKANGAS	9
KM 3801:10	tasataltta	ks. KONGINKANGAS	19
KM 4340:17	kourutaltta	ks. KONGINKANGAS	6
KM 6306:14	tasataltta	ks. KONGINKANGAS	4
KM 6579:1	rautakirves	ks. KONGINKANGAS	7
KM 6579:2	rautakirves	ks. KONGINKANGAS	7
KM 6579:3	rautaveitsi	ks. KONGINKANGAS	7
KM 6579:4	katkelma rautaveistä	ks. KONGINKANGAS	7
KM 6579:5	soikea kupurasolki	ks. KONGINKANGAS	7
KM 6579:6	soikea kupurasolki	ks. KONGINKANGAS	7
KM 6579:7	riipushely	ks. KONGINKANGAS	7
KM 6579:8	hevosenkenkäsolki	ks. KONGINKANGAS	7
KM 6579:9	katkelma vaskilevystä, 2 kpl	ks. KONGINKANGAS	7
KM 6579:10	kappale kangasta	ks. KONGINKANGAS	7
KM 6709:1	soikea kupurasolki	ks. KONGINKANGAS	7
KM 6709:2	rautainen nuolenkärki	ks. KONGINKANGAS	7
KM 6709:3	pronssikierukka	ks. KONGINKANGAS	7
KM 6709:4	villalankaa	ks. KONGINKANGAS	7
KM 6709:5	pronssihely	ks. KONGINKANGAS	7
KM 6709:6	poronnahkaa	ks. KONGINKANGAS	7
KM 6709:7	piikiviä	ks. KONGINKANGAS	7

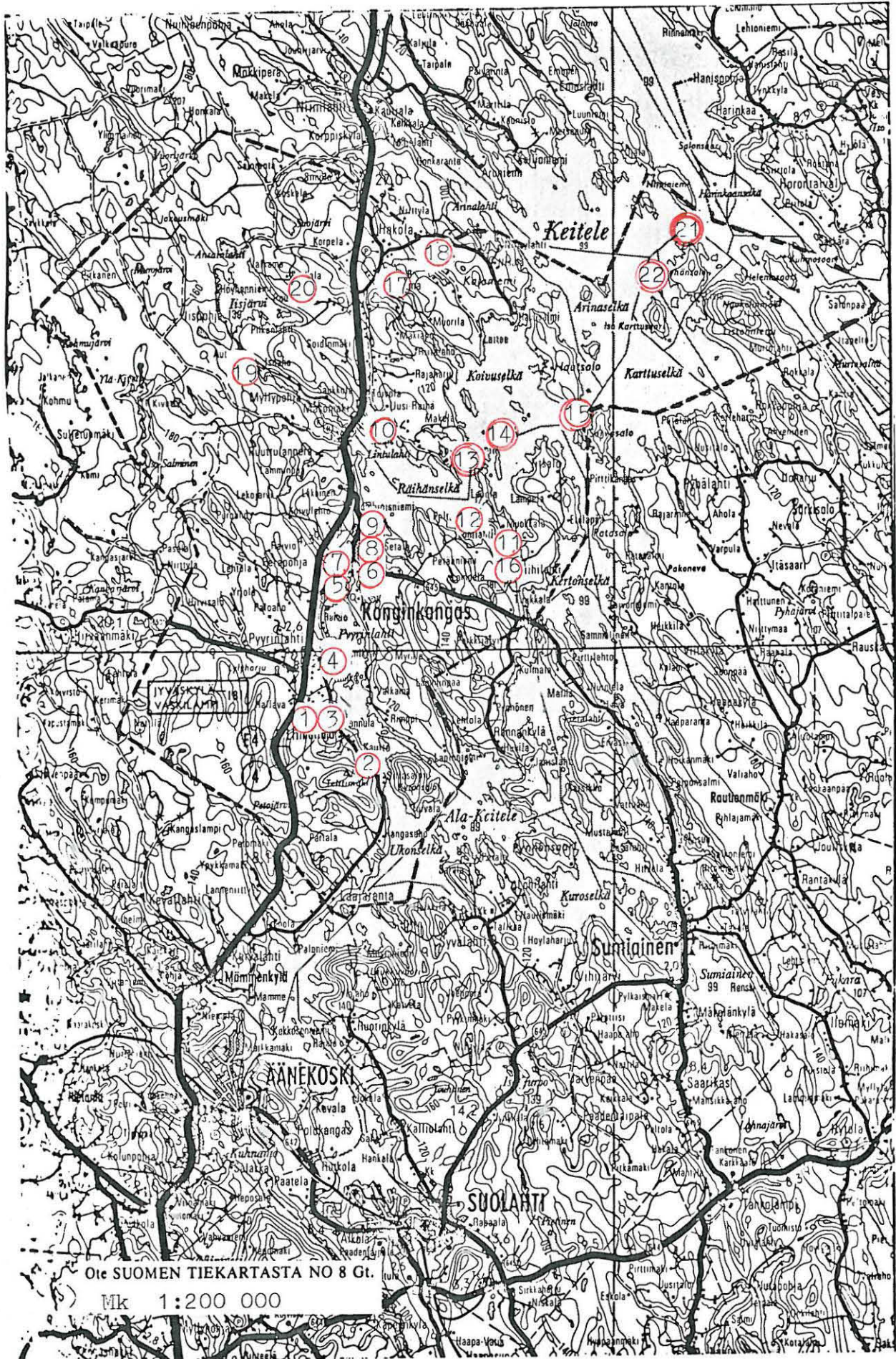
KM 8661	kourutaltta	ks. KONGINKANGAS	3
KM 12226	reikäkivi	ks. KONGINKANGAS	2
KM 12227	reikäkivi	ks. KONGINKANGAS	1
K-S M 834:3	reikäkivi	ks. KONGINKANGAS	20
K-S M 834:4	rautasolki	ks. KONGINKANGAS	20
K-S M 1278	reikäkivi	ks. KONGINKANGAS	11
-	kivikirves	ks. KONGINKANGAS	12
KM 21313	kivikirves	Paikallistamaton	

(Konginkankaan museon esine Nro102)

KOHTEIDEN JAKAUTUMINEN KARTTALHEDITTÄIN

Peruskartan nro		Muinaisjäännöksen nro
3222 04	LIIMATTALA	1 - 3
3222 05	KONGINKANGAS	4 - 9
3222 08	IITSALO	10 - 16
3222 09	KALANIEMI	17 - 18
3222 06	IISJÄRVI	19 - 20
3222 12	LISTONNIEMI	21 - 22

PAIKALLISTETUT KOHTEET. Irtolöydöt merkitty yhdellä ja kiinteät muinaisjäännökset kahdella ympyrällä.



KONGINKANGAS

LUETTELO KIINTEISTÄ MUINAISJÄÄNNÖKSISTÄ

(Ks. jäljempänä ao. tarkistuskertomus)

skl ① Röykkiö, ns. lapinraunio, Sivisaari, KONGINKANGAS 13

Pk: 3222 08 IITSALO

Ko: x = 6968 32, y = 444 30, z = 100 - 105

Kl: Kalaniemi

Tl: Kallioniemi (kesämökki), Rn 1⁶⁹

Om: Simo Niskanen, os. 44400 KONGINKANGAS

Luokka: II

skl ② Röykkiö, ns. lapinraunio, Lehmonen, KONGINKANGAS 14

Pk: 3222 08 IITSALO

Ko: x = 6968 40, y = 444 70, z = 100

Kl: Kalaniemi

Tl: Riihiaho Rn 4¹⁰⁸

Om: Niilo Kunelius, os. Näädänpolku 8, 40400 JYVÄSKYLÄ 40

Luokka: II

skl ③ Röykkiö, ns. lapinraunio, Kalliosaari, KONGINKANGAS 15

Pk: 3222 08 IITSALO

Ko: x = 6968 94, y = 447 78, z = 105

Kl: Pyyrinlahti

Tl: IITSALO Rn 6⁵⁸

Om: Vilho Pasanen, os. c/o Mirja Kaskari, 44500 VIITASAARI

Luokka: II

skl ④ Röykkiö ns. lapinraunio, Pyhänsalo, KONGINKANGAS 21

Pk: 3222 12 LISTONNIEMI

Ko: x = 6975 62, y = 452 01, z = 102

Kl: Pyyrinlahti

Tl: Pyhänsalo Rn 6¹⁷⁰

Om: Erkki Honkonen, os. Orapihlajantie 21 - 27 B 9, 00320 HELSINKI 32

Luokka: I

KONGINKANGAS

5 Røykkiö, ns. lapinraunio, Pyhänsalo, KONGINKANGAS 22 A ja B

Pk: 3222 12 LISTONNIEMI

Ko: A $x = 6975\ 01$, $y = 452\ 12$, $z = 100$

B $x = 6974\ 58$, $y = 451\ 12$, $z = 100$

Kl: Pyyrinlahti

Tl: Pyhänsalo, Rn 6¹⁷⁰

Om: Erkki Honkonen, os. Orapihlajantie 21 - 27 B 9, 00320 HELSINKI 32

Luokka: I

7 Rautakautinen hautaröykkiö, KONGINKANGAS 7

Pk: 3222 05 KONGINKANGAS

Ko: $x = 6964\ 46$, $y = 439\ 20$, $z = 110 - 115$

Kl: Konginkangas

Tl: Peltomaa, Rn 1⁸²

Om: Eeva ja Ester Savolainen, os. Ester Savolainen, 44400 KONGINKANGAS

Luokka: III

Peruskartta 3222 04

1000 00 3358

KONGINKANGAS 1

Pyyrinlahti

Nakkala

Koordinaatit: x = 6959 36 (as. rak.)

y = 437 30

z = 115-120

Kylä: Liimattala

Tila: Nakkala, Rn 167 M

Omistaja: Elina Sipiläinen, os. 44420 LIIMATTALA, Nakkala

Kivikautinen löytöpaikka

Löydöt: KM 12227 reikäkivi, jonka Otto Hytönen löysi talonsa pellosta kyntötöiden yhteydessä n. 25 cm syvyydestä vuonna 1905. Maa kiven ympärillä oli punaiseksi palanut ja vaikutti kovaksi tallatulta. Löytöpaikka sijaitsi pää-rakennuksesta n. 100 m lounaaseen. Reikäkivi haettiin museoon v. 1949.

Liite 1. s. 14

Peruskarttaote s. 18

Konginkankaan inventoinnin yhteydessä tarkistin em. esineen löytöpaikan.

Nakkalan tila sijaitsee 1,3 km päässä Pyyrinlahden rannasta tasaisella vesijättömaalla. Tilan rakennusten koillispuolella kulki n. 500 m pitkä moreeniharju, joka käytettiin soranottoon nelostietä rakennettaessa.

Reikäkiven lisäksi Elina Sipiläinen ei muistanut muita löytöjä.

Tarkastuksen yhteydessä ei löytynyt merkkejä asuinpaikasta.

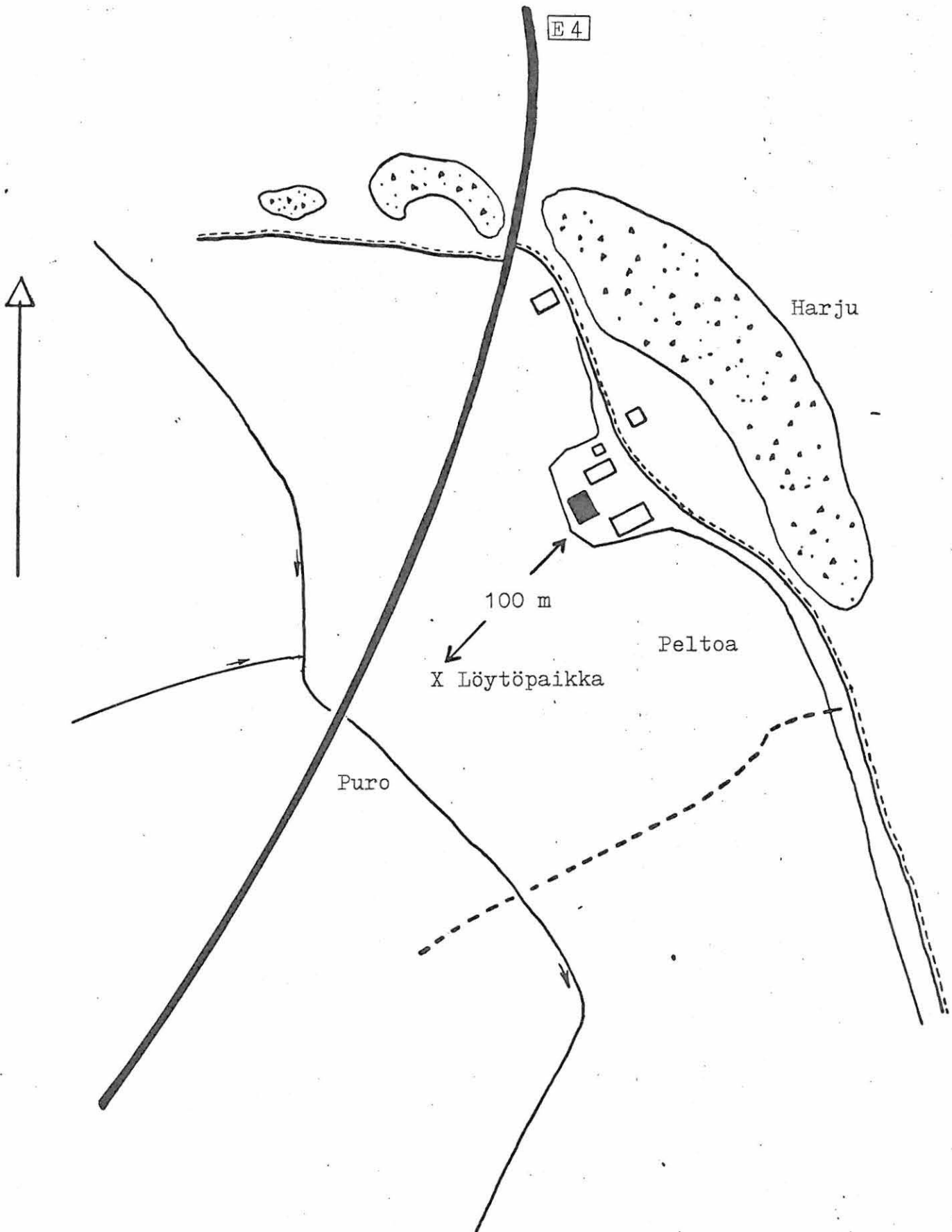
Peruskartta 3222 04 LIIMATTALA

KONGINKANGAS 1

Pyyrinlahti

Nakkala

Mittakaava 1:2 500



Peruskartta 3222 04 LIIMATTALA

1000 00 3579

KONGINKANGAS 2

Pyyrinlahti

Kallio

Koordinaatit: x = 6957 26 (as.rak.)

y = 439 90

z = 117,5

Kylä: Liimattala

Tila: Kallio Rn 114 S

Omistaja: Matti Tuomi, os. 44420 LIIMATTALA, Kallio

Kivikautinen löytöpaikka

Löydöt: KM 12226 reikäkivi. Matti Tuomi löysi esineen pihatöiden yhteydessä, kun erään entisen rakennuksen pohjan kohdalle ajettiin multa n. 300 m päästä pellolta. Reikäkivi haettiin museoon v. 1949.

Liite 1. s. 16

Peruskarttaote s. 18

Konginkankaan inventoinnin yhteydessä tarkistin em. esineen löytöpaikan.

Kallion tila sijaitsee vanhan Äännekoski - Viitasaari tien varressa n. 8 km päässä kirkonkylästä etelään. Rantaterassin reuna kulkee tilan rakennusten takana, jossa pellot laskevat kapeana kiilana kallioiden välissä Pyyrinlahteen.

Matti Tuomi arveli esineen nousseen pintaan pihaan kaivettaessa tai kulkeutuneen mullan mukana. Mullanottopaikalle rakennettiin v. 1979 asuinrakennus. Rakennustöiden yhteydessä ei havaittu mitään erityistä. Talon eteläpuolella on n. 2 m syvä uoma, jonka reunalla kulkee tie Pyyrinlahden rannalle.

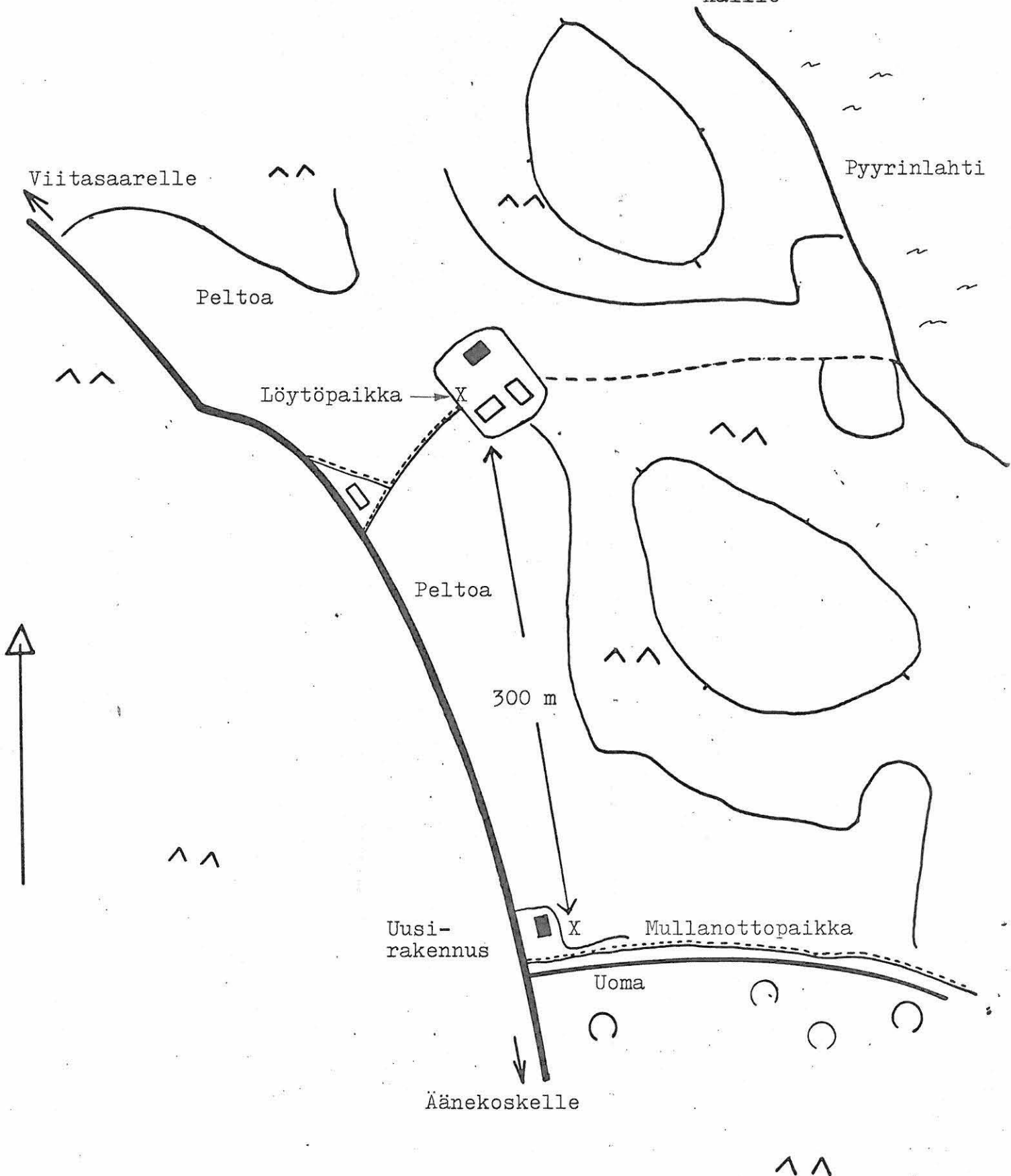
En havainnut merkkejä asuinpaikasta.

Mittakaava 1:2 500

KONGINKANGAS 2

Pyyrinlahti

Kallio



Peruskartta 3222 04 LIIMATTALA

KONGINKANGAS 3

Pyyrinlahti

Koordinaatit: x =

y =

z =

Kylä: Liimattala

Talo:

Omistaja:

Kivikautinen löytöpaikka

Löydöt: KM 8661 kourutaltta. Esineen löysi Arvi Perttelinen v. 1925 syksyllä Liimattalan kylän pellolta n. 50 cm syvyydestä. Hän toimitti sen museoon 1926.

Liitteet s. -

Peruskarttaote s.18

Konginkankaan inventoinnin yhteydessä kyselin Arvi Perttelinen nimistä henkilöä, mutta Liimattalassa ei häntä muistettu.



Peruskartta 3222 05 KONGINKANGAS

1000 00 3560

KONGINKANGAS 4

Liimattala

Reinikka

Koordinaatit: x = 6961⁰⁰ (as. rak.)

y = 438 66

z = 100 - 110

Kylä: Liimattala

Tila: Reinikka Rn 915 S

Omistaja: Toivo Kauppinen, mv. os. 44420 LIIMATTALA, Reinikka

Kivi- ja rautakautinen löytöpaikka

Löydöt: KM 2029:155 kourutalutta, joka löytyi Reinikan talon maalta.

A.L. Nyman toimitti esineen museoon 1880.

KM 2029:156 tasatalutta, joka löytyi Reinikan talon maalta.

A.L. Nyman toimitti esineen museoon 1880.

KM 2029:181 rautainen keihäänkärki, joka löytyi Reinikkalan

kylästä. A.L. Nyman toimitti esineen museoon 1880.

KM 6306:14 tasatalutta, joka löytyi Reinikan talon pellolta.

K.E. Boijer toimitti esineen museoon 1913.

Liitteet s. -

Peruskarttaote s. 26

Konginkankaan inventoinnin yhteydessä tarkistin Reinikan talon ympäristöä.

Reinikan talo sijaitsee Pyyrinlahden rannalla luode-kaakko suunnassa kulkevalla harjulla, n. 850 m Isojoen suusta kaakkoon. Kilometrin mittaisen Reinikkaharjun molemminpuolin on havaittavissa rantaterassia ja -kivikkoa, n. z = 110 kohdalla. Länsipuolella aukeavat Liimattalan vesijättöalueet tasaiset pellot, itäpuolella pelto-
vyöhykkeen takana rantaviiva tekee mutkan kaventaen Pyyrinlahden puolen kilometrin levyiseksi.

Toivo Kauppinen on asunut tilalla vuodesta 1938. Hän eikä talon entisen omistajan poika Veikko Reinikka tienneet em. löydöstä.

Todisteita mahdollisesta kivikautisesta asuinpaikasta ei ilmennyt.

Peruskartta 3222 05 KONGINKANGAS

992 01 0020

KONGINKANGAS 5

Konginkangas

Jokela

Koordinaatit: x = 6964 40 (as.rak.)

y = 439 60

z = 110 - 115

Kylä: Konginkangas, kk

Tila: Jokela, Rn 3¹

Omistaja: Vilho Pasasen perikunta, Kaisa Haltia, os. Pietarin-
katu 5 A 6, 00140 HELSINKI 14

Kivikautinen löytöpaikka

Löydöt: KM 3354:24 kourutaltoa, joka löytyi Jokelan talon pellolta
v. 1897. Sen toimitti museoon Rudolf Jack.

Liitteet s. -

Peruskarttaote s. 26

Suorittaessani Konginkankaan inventointia kävin Jokelan tilalla.

Jokelan tila sijaitsee Konginkankaan kirkosta n. 100 m etelään Sumiaisiin menevän tien Pyyrinlahden puolella. Pellot ovat etelärinteessä ja rajoittuvat Pyyrinlahteen ja Särkilammelta Pyyrinlahteen laskevaan jokeen etelässä ja kansakouluun ja hautausmaahan pohjoisessa.

Nykyisin pellot ovat vuokralla ja talossa asuu vuokralaisia. Kaisa Haltialla ei ollut tietoa em. esineestä, joka oli löytynyt "vuosikymmeniä ennen museoon toimittamista".

Merkkejä asuinpaikasta en havainnut.

Peruskartta 3222 05 KONGINKANGAS

1000 00 2561

KONGINKANGAS 6

Konginkangas

Kömi

Koordinaatit: x = 6964 42

y = 439 44

z = 110 - 115

Kylä: Konginkangas, kk

Tila: Kömi Rn 192 U

Omistaja: Aarne Pasanen, mv. os. 44400 KONGINKANGAS

Kivikautinen löytöpaikka

Löydöt: KM 3354:23 reikäkivi, jonka toimitti museoon Rudof Jack v. 1897.

KM 4340:17 kourutalтта, jonka oli löytänyt tilan vuokraaja Aleksander Kuutto kyntötöiden yhteydessä. Esineen toimitti museoon Rudolf Jack v. 1900.

Kadonnut esine, ks. jäljempänä.

Liitteet s. -

Peruskarttaote s. 26

Suorittaessani Konginkankaan inventointia kävin Kömin tilalla.

Kömin tila sijaitsee Konginkankaan keskustassa Sumiaisiin menevän tien varressa n. 200 m päässä kirkosta. Talon ympäristö on tasaista, loivasti Räihänselkään, koiliseen viettävää peltoa.

Aarne Pasanen ei tiennyt em. esineestä, mutta muistaa löytäneensä v. 1947 pelloltaan painanteen reunalta ojaankaivaessaan kiven, joka oli kauttaaltaan hiottu, hieman toisesta päästä paksumpi, arviolta 20 x 8 x 3 cm. (Lp. x = 6964 38, y = 439 58, z = 102,5) Esine on myöhemmin kadonnut.

Muita merkkejä asuinpaikasta en havainnut.

Peruskartta 3222 05 KONGINKANGAS

992 01 6317

KONGINKANGAS 7

Konginkangas

Peltomaa

Koordinaatit: x = 6964 46 (as. rak.)

y = 439 20

z = 110 - 115

Kylä: Konginkangas, kk

Tila: Peltomaa Rn 1⁸²

Omistaja: Eeva ja Ester Savolainen, os. Ester Savolainen

444000 KONGINKANGAS

Rautakautinen hautaröykkiö

Luokka III

Kaivanut Appelgren-Kivalo v. 1914

Löydöt: KM 6579:1 rautakirves
 :2 rautakirves
 :3 rautaveitsi
 :4 rautaveitsen katkelma
 :5 soikea kupurasolki
 :6 soikea kupurasolki
 :7 riipushely
 :8 hevosenkenkäsolki
 :9 katkelma vaskilevystä, 2 kpl
 :10 kangasta

KM 6709:1 soikea kupurasolki
 :2 rautainen nuolenkärki
 :3 pronssikierukka
 :4 villalankaa
 :5 pronssihely
 :6 poronahkaa
 :7 kappale piikiveä

Liitteet s.

Peruskarttaote s. 26

Löytöpaikka tunnetaan kauppias Savolaisen talon nimellä. Se sijaitsee aivan Konginkankaan kirkonkylän keskustassa, 200 m kirkosta luoteeseen, keskustasta valtatie E 4:lle kulkevan liittymätien pohjoispuolella.

Esineet KM 6579:1 - 10 kauppias Savolainen lähetti museoon v. 1913 ja esineet KM 6709:1 - 7 löytyivät Appelgren-Kivalon kaivauksissa v. 1914. Hautaröykkiö paljastui, kun kaupan pihassa ollutta kumpareta tasoitettiin. Alunperin halkaisija oli 7,5 x 8,5 m ja korkeus 50 cm.

Peruskartta 3222 05 KONGINKANGAS

KONGINKANGAS 8

Konginkangas

Uotila

Koordinaatit: x =

y =

z =

Kylä: Konginkangas, kk

Tila:

Omistaja:

Kivikautinen löytöpaikka

Löydöt: 3801:4 oikokirves, joka on löytynyt Uotilan talon pellosta Keiteleeseen kuuluvan Köminlahden rannalta v. 1897.

Esineen museoon toimitti Rudolf Jack v. 1900.

Liitteet s.-

Peruskarttaote s. 26

Uotilan talo on sijainnut Konginkankaan keskustassa nykyisen Säästöpankin kohdalla. Vanha päärakennus on siirretty Iitsalon saareen. Inventoinnin yhteydessä keskustelin perikunnan edustajan Kaija Haltian kanssa (os. Pietarinkatu 5 A 6, 00140 HELSINKI 14). Hän ei tuntenut löytöä.

Peruskartta 3222 05 KONGINKANGAS

KONGINKANGAS 9

Konginkangas

Koordinaatit x =

y =

z =

Kylä: Konginkangas, kk

Tila:

Omistaja:

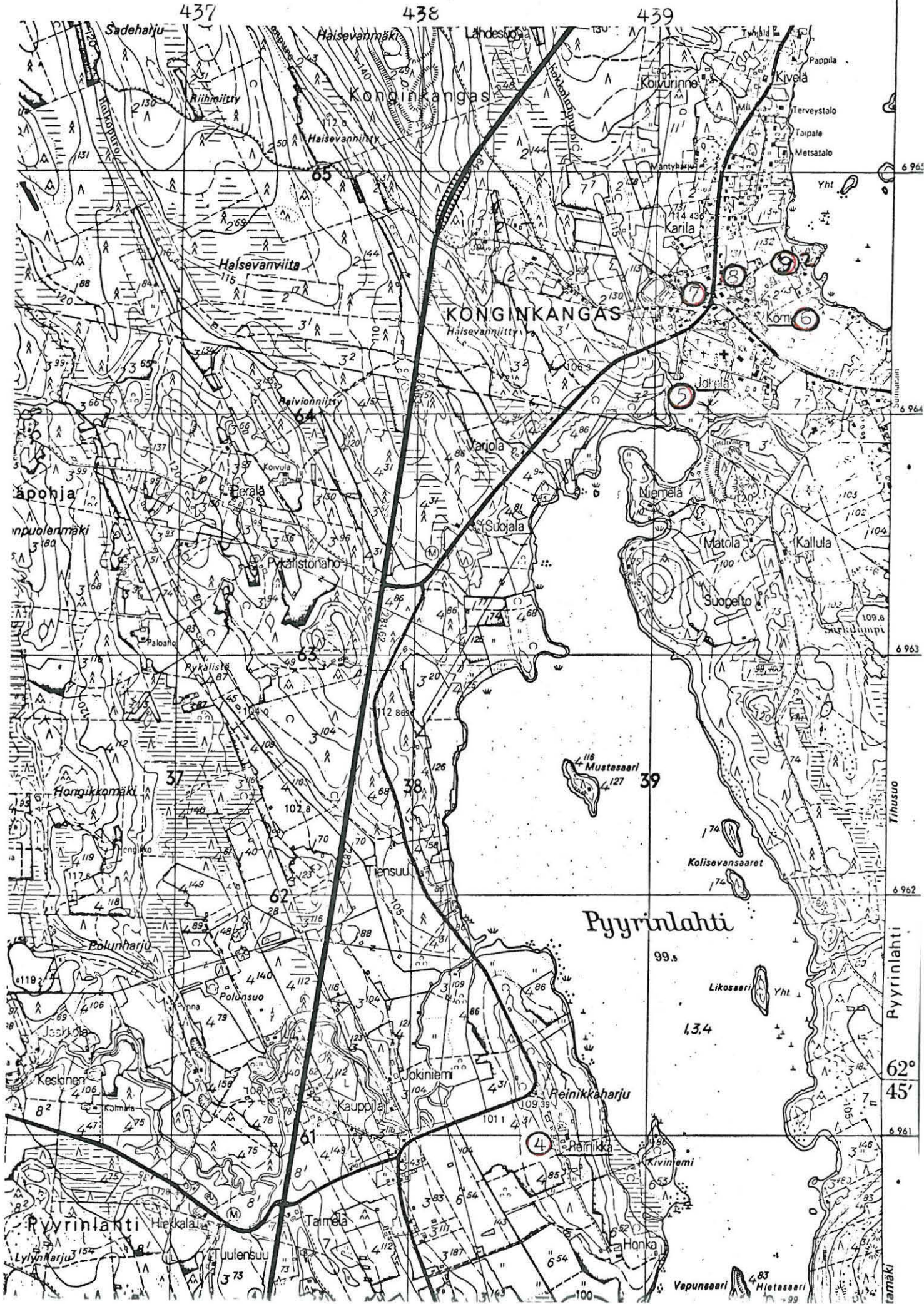
Kivikauden löytöpaikka

Löydöt: KM 3801:7 tuura, v. 1900 museoon toimittanut Rudolf Jack.

Esine on löydetty kirkonkylästä. Lähemmät tiedot puuttuvat.

Liitteet s. -

Peruskarttaote s. 26



Peruskartta 3222 08 IITSALO

1000 50 3562

KONGINKANGAS 10

Kalaniemi

Vanha Räihä

Koordinaatit: x = 6968 95 (as. rak.)

y = 440 18

z = 110

Kylä: Räihä

Tila: Vanha Räihä, Rn 108 8

Omistaja: Taisto Rutanen os. 44440 RÄIHÄ, Vanha-Räihä

Kivi- ja rautakautinen löytöpaikka

Löydöt: KM 2029:171 tuluskivi. Löydetty v. 1881 Rähän talon maalta Keiteleen rannalta.

KM 3801:3 kourutaltilta. Löytyi 1892 Rähän talon pellolta kyntötöiden yhteydessä.

Liitteet s. -

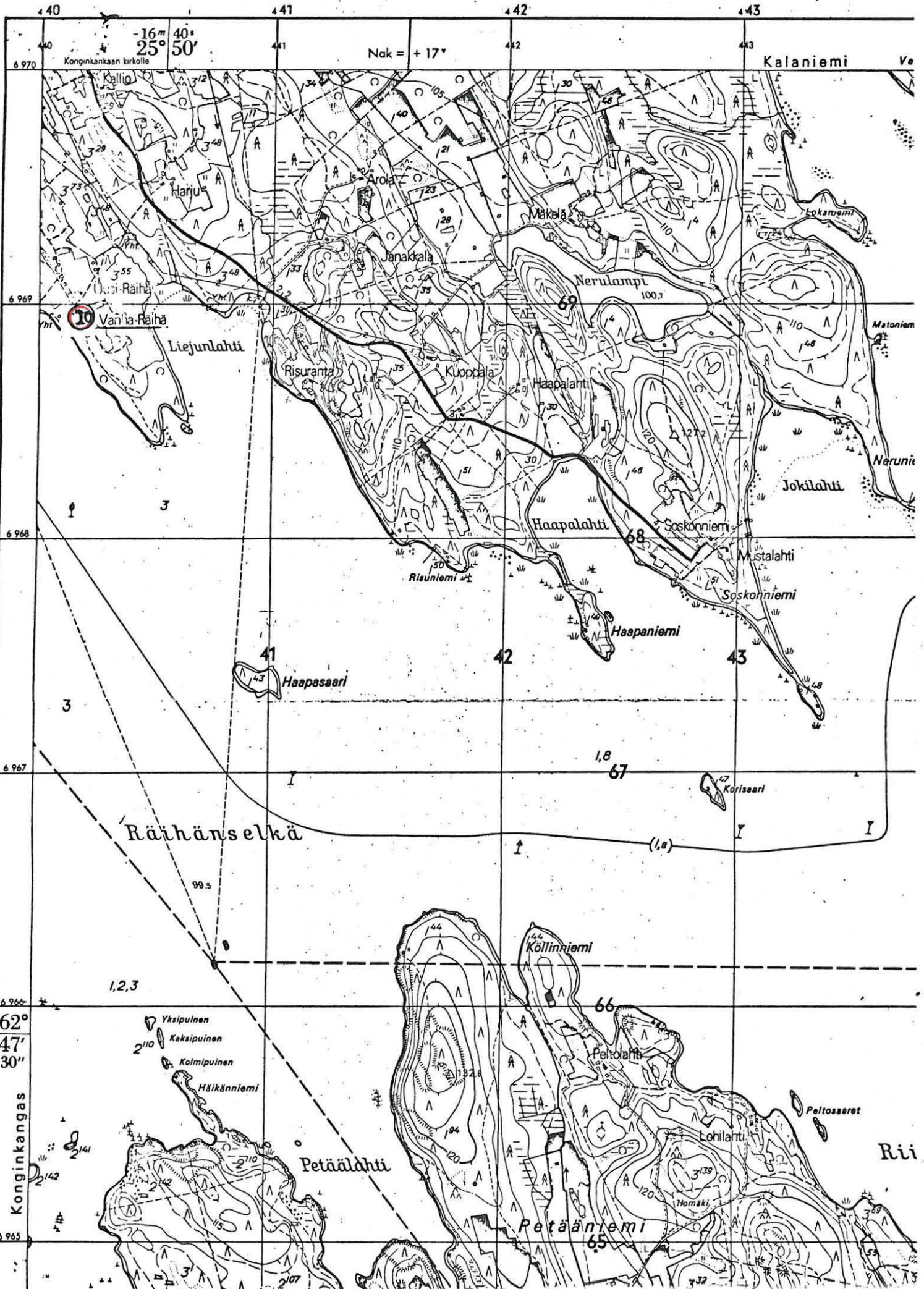
Peruskarttaote s. 28

Konginkankaan inventoinnin yhteydessä kävin Vanhan Rähän tilalla.

Vanha Räihä sijaitsee Rähän selän lahtien Lintulahden ja Liejunlahden väliin jäävällä niemikkeellä, josta alkaa luoteis-kaakko-suunnassa kulkeva matala harju. Rakennukset ja pellot sijaitsevat harjun havumetsää kasvavalla mäellä. Niemenkärki on soista lehtimetsää.

Taisto Rutanen muutti tilalle v. 1942. Hänellä ei ollut tietoa löydetyistä esineistä. Räihä on vanha tila, joka on jaettu useasti, mutta omistajan käsityksen mukaan Vanha Räihä olisi alkuperäinen. Varmuutta esineiden löytymisestä juuri tämän talon alueelta ei siten ole.

Merkkejä asuinpaikasta en tarkastuksen yhteydessä havainnut.



Peruskartta 3222 08 IITSALO

1000 00 373

KONGINKANGAS 11

Pyyrinlahti

Hiekkala

Koordinaatit: x = 6965 51 (lp.)

y = 444 76

z = 100

Kylä: Riihilahti

Tila: Hiekkala, Rn 905 P

Omistaja: Pentti Honkanen, mv. os. 44400 KONGINKANGAS, Riihilahti,
Hiekkala

Kivikautinen löytöpaikka

Löydöt: K-S M 1278 reikäkivi. Pentti Honkonen löysi esineen v. 1971 kaivaessaan ojaa vesijohtoputkea varten. Se löytyi n. 35 cm syvyydestä ja 3 m päässä rantaviivasta. Hiekka kiven ympärillä oli nokista.

Kadonnut esine, ks. jäljempänä.

Liitteet s. 31

Peruskarttaote s. 37

Konginkankaan inventoinnin yhteydessä tarkistin em. esineen löytöpaikan.

Hiekkalan tila sijaitsee Riihiniemessä, joka on kapea n. 4 km pitkä luoteeseen työntyvä niemi. Pellot ovat rakennusten itä ja pohjoispuolella. Länsipuolella Riihilahteen viettävässä hiekkamaa rinteessä kasvaa pääasiassa havumetsää. Tie rantaan on 150 m pituinen ja sen pohjoispuolella on pieni hiekanottopaikka.

Löytöpaikka on pieni poukama, joka muodostaa oivan luonnon sataman muutamalle veneelle. Vesijohtoputken kohdalla vesirajassa on muutamia isoja kiviä, mutta esineen löytökohta on tasaista, painuneen näköistä, pintakerroksessa hiiltä ja tuhkaa. Syvemmillä on puhdasta rantahiekkaa ja n. 60 cm syvyydessä savea. Pentti Honkonen kertoi vanhan tukkitien päättyneen poukamaan ja sitä on käytetty myös pyykinpesupaikkana.

Naapuritalon, Muokkalan isäntä Vilho Honkonen kertoi löytäneensä samaa vesijohtoa kaivaessaan rannasta tulevan tien ja kylätien risteyksestä kiviesineen, joka oli kauttaaltaan hiottu, tummaa kiveä ja arviolta 25 x 5 x 2 cm (z= 110 - 115). Esine on myöhemmin kadonnut.

Muita merkkejä asuinpaikasta en havainnut.

Peruskartta 3222 08 IITSALO

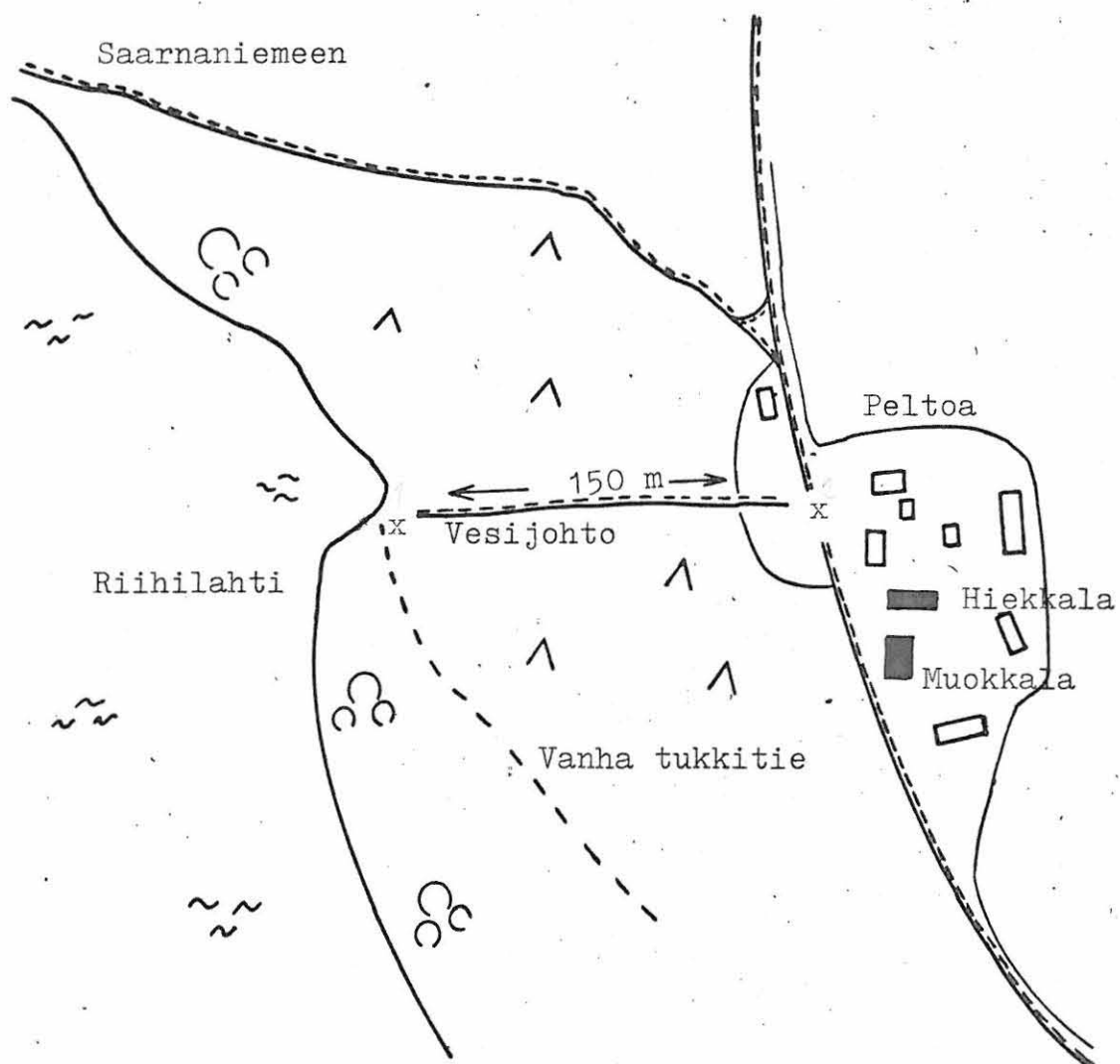
Liite 1.

KONGINKANGAS 11

Pyyrinlahti

Hiekkala

Mittakaava 1:2 500



1. reikäkiven löytöpaikka
2. kadonnut esineen löytöpaikka

Peruskartta 3222 08

1000 003564

KONGINKANGAS 12

Pyyrinlahti

Saarnaniemi

Koordinaatit: x = 6965 71

y = 444 26

z = 100

Kylä: Riihilahti

Tila: Saarnaniemi, kesämökki Rn 1¹⁰⁹

Omistaja: Harri Anttila, opettaja, os. 41400 LIEVESTUORE

Kivikautinen löytöpaikka

Löydöt: kivikirves, löytäjällä. Harri Anttila löysi esineen vuonna 1972 rantatörmälyä viinimarjapensaita istuttaessaan n. 30 cm syvyydestä.

Liitteet s. -

Peruskarttaote s. 37

Konginkankaan inventoinnin yhteydessä tarkistin em. esineen löytöpaikan.

Saarnaniemi on Riihiniemen länsipuolella pieni niemeke n. 3 km pohjoiseen Konginkangas - Sumiainen tiestä. Niemen kärki on avokalliota ja etelärannalla on jyrkkä n. 1 - 2 m korkea rantapenger. Kasvillisuus on hiekkamaalle tyypillistä varpu- ja havumetsää.

Harri Anttilalta puhelimitse saamieni tietojen mukaan löytöpaikka oli kesämökin itäpuolella sijaitsevan ulkorakennuksen ja rannan välissä n. 5 m rantaviivasta. Tarkistuta tehdessäni en havainnut tulisijasta, joka löytymisen jälkeen oli jätetty koskemattomaksi. Keski-Suomen museoon on tehty ilmoitus kahdesta muusta tulisijasta, jotka ovat löytynyt 200 - 300 m Saarnaniemestä pohjoiseen.

Saarnaniemi on ollut isonvihan aikana venäläisiä piilleskeiden konginkankaalaisten jumalanpalvelusten piilopaikka. Saarnapaikan merkinä oli iso kivi. Paikkakuntalaiset ovat viettäneet siellä muitakin juhlia 1930- luvulle asti.

Merkkejä asuinpaikasta en havainnut.

Peruskartta 3222 08 IITSALO

992 01 0012

KONGINKANGAS 13

Kalaniemi

Sivisaari

Koordinaatit: x = 6968 32

y = 444 30

z = 100-105

Kylä: Kalamieki

Tila: Kallioniemi, (kesämökki) Rn 1⁶⁹

Omistaja: Simo Niskanen, os. 44400 KONGINKANGAS

Röykkiö ns. lapinraunio

Luokka II

Liitteet s. -

Peruskarttaote s. 37

Konginkankaan inventoinnin yhteydessä tarkistin em. paikan.

Sivisaari sijaitsee Riihiniemen kärjessä Koivuselän eteläosassa.

Röykkiö on saaren pohjoisosassa, kallion rinteessä n. 6 m vesirajasta. Sen ala on 3 x 4 m, keskeltä matalampi, 2 - 3 kerrosta kiviä. Keskellä kasvaa puita. Röykkiö ei ole selvästi havaittavissa.

Peruskartta 3222 08 IITSALO

992 01 0013

KONGINKANGAS 14

Kalaniemi

Lehmonen

Koordinaatit: x = 6968 40

y = 444 70

z = 100

Kylä: Kalaniemi

Tila: Riihiaho, Rn 4¹¹⁸

Omistaja: Niilo Kunelius, os. Näädänpolku 8, 40400 JYVÄSKYLÄ 40

Röykkiö ns. lapinraunio

Liitteet: valokuvat 1 ja 2 s. 48

Luokka II

Peruskarttaote s. 37

heg. 55403-407 ja 55412-413.

Konginkankaan inventoinnin yhteydessä tarkistin em. paikan.

Lehmonen (saari) sijaitsee Koivuselän eteläosassa Riihiniemen ja Iitsalon saaren välissä.

Röykkiö on saaren pohjoisosassa kaljoliolla n. 12 m vesirajasta ja 35 m kummelista kaakkoon ($42/60^\circ$). Halkaisija on 8 - 9 m ja korkeus 60 - 70 cm. Keskeltä röykkiö on pengottu pohjaan saakka ja kivet nosteltu reunoille. Se muistuttaa lähinnä hevosenkenkää, jonka suuaukko on etelään.

Peruskartta 3222 08 IITSALO

mirja 992 010014

Pyöräkeskus KONGINKANGAS 15
 Pyyrinlahti
 Kalliosaari

Koordinaatit: x = 6968 94
 y = 447 78
 z = 105

Kylä: Pyyrinlahti

Tila: Iitsalo Rn 6⁵⁸

Omistaja: Vilho Pasanen, os. c/o Mirja Kaskari 44500 VIITASAARI

Röykkiö ns. lapinraunio

Luokka II

Liitteet: valokuvat 3 ja 4 s. 49

neg. 55408 - 417

Peruskarttaote s. 37

Konginkankaan inventoinnin yhteydessä tarkistin em. paikan.

Kalliosaari on Koivuselän kaakkoisosassa Sorvasalon ja Iitsalon välissä. Röykkiö sijaitsee saaren itäpuolella n. 200 m pohjoiskärjestä korkealla avokalliolla. Pohjoiskärjen ja röykkiön välissä on matala soinen alue ja poukama. Röykkiön etäisyys on 6 m kallion reunasta ja 35 - 40 m vesirajasta. Se on suorakaiteen muotoinen n. 5,5 x 12,5 m länsi- itäsuunnassa, Korkeus länsipäässä n. 40 cm ja itäpäässä 80 cm. Keskellä kasvaa mäntyjä.

Peruskartta 3222 08 IITSALO

KONGINKANGAS 16

Pyyrinlahti

Koordinaatit: x =

y =

z =

Kylä: Riihilahti

Tila:

Omistaja:

Kivikautinen löytöpaikka

Löydöt: KM 3801:5 tuura, jonka Rudolf Jack toimitti museoon v. 1900.

Esine löytyi v. 1894 Riihilahden rannalta Pyyrinlahden kylästä. Muut tiedot puuttuvat.

Dep. Turun museo 4.12.1957

Liitteet s. -

Peruskarttaote s. 37

444

445

446

447

37

Vepsänpolka

Haikarasaaret

Yalpuhan

6969

mi

6968

6967

6965

6964

Sivisaari

Lehmonen

Etoissaari

Riihiniemi

Epola

Jouhinen

Jouhalahki

Saarniemi

Hiekkala

Muokkala

Riihilahti

Lähtela

Oravaniemi

Halmeniemi

Pitikkoniemi

Lapinlahki

Lapinniemi

Matoniemi

Someronlahki

Someronniemi

Isohiekka

Paaluniemi

Kotka

Iitsalo

Lampela

Lamperoinen

Lautakärnäniitty

Lautakaarre

Selkäluoto

Pienisaari

Hayruudahki

Salmenarvio

Petäjaniemi

Eteläpää

Raivionniemi

Tervolahti

Riihinniemi

Raivio

Katjalahti

Rasnimäki

Lyysi

Pyyrinlahti

Sikaniemi

Majasaari

Här

mi

6968

6967

6965

6964

Sivisaari

Lehmonen

Etoissaari

Riihiniemi

Epola

Jouhinen

Jouhalahki

Saarniemi

Hiekkala

Muokkala

Riihilahti

Lähtela

Oravaniemi

Halmeniemi

Pitikkoniemi

Lapinlahki

Lapinniemi

Matoniemi

Someronlahki

Someronniemi

Isohiekka

Paaluniemi

Kotka

Iitsalo

Lampela

Lamperoinen

Lautakärnäniitty

Lautakaarre

Selkäluoto

Pienisaari

Hayruudahki

Salmenarvio

Petäjaniemi

Eteläpää

Raivionniemi

Tervolahti

Riihinniemi

Raivio

Katjalahti

Rasnimäki

Lyysi

Pyyrinlahti

Sikaniemi

Majasaari

Här

Peruskartta 3222 09 KALANIEMI

1000 00 3505

KONGINKANGAS 17

Kalaniemi

Tammela

Koordinaatit: x = 6972 34 (as. rak.)

y = 440 46

z = 110 - 115

Kylä: Kajama

Tila: Tammela, Rn 185 5

Omistaja: Keijo Hämäläinen, os. 44460 KALANIEMI, Tammela

Kivikautinen löytöpaikka

Löydöt: KM 2029:154 kourutaltoa, joka löytyi 1880 Tammelan talon maalta. Sen toimitti museoon A.L. Nyman.

Liitteet s. -

Peruskarttaote s. 40

Konginkankaan inventoinin yhteydessä kävin Tammelan tilan maalla.

Tammelan tila sijaitsee Kajamalammen ja Hakojoen välissä pelto-alueella n. 150 m Kajamalammen rannasta. Seutu on vanhaa viljelys- aluetta, jossa maasto kumpuilee loivasti jokien ja järvien välissä. Maa on laadultaan savista.

Asukkaat eivät muistaneet löytöjä, eikä todisteita asuinpaikoista löytynyt lähi maastosta.

Peruskartta 322209 . KALANIEMI

100000 3566

KONGINKANGAS 18

Kalaniemi

Heikkilä

Koordinaatit: x = 6975 60 (as. rak.)

y = 440 86

z = 110 - 112,5

Kylä: Hakolan kylä

Tila: Heikkilä, Rn 116 3

Omistaja: Matti Hautsalo, mv. os. 44460 KALANIEMI, Heikkilä

Kivikautinen löytöpaikka

Löydöt: KM 3801:6 tasataltta, joka löytyi 1897 pellolta Hakojärven rannalta. R. Jack toimitti esineen museoon.1900.

KM 2983:4 kourutalтта, joka löytyi Heikkilän talon maalta. J. Kauppi toimitti esineen museoon 1894.

KM 2029:153 kourutalтта, joka löytyi Heikkilän talon maalta. A.L. Nyman toimitti esineen museoon 1880.

Liitteet s. -

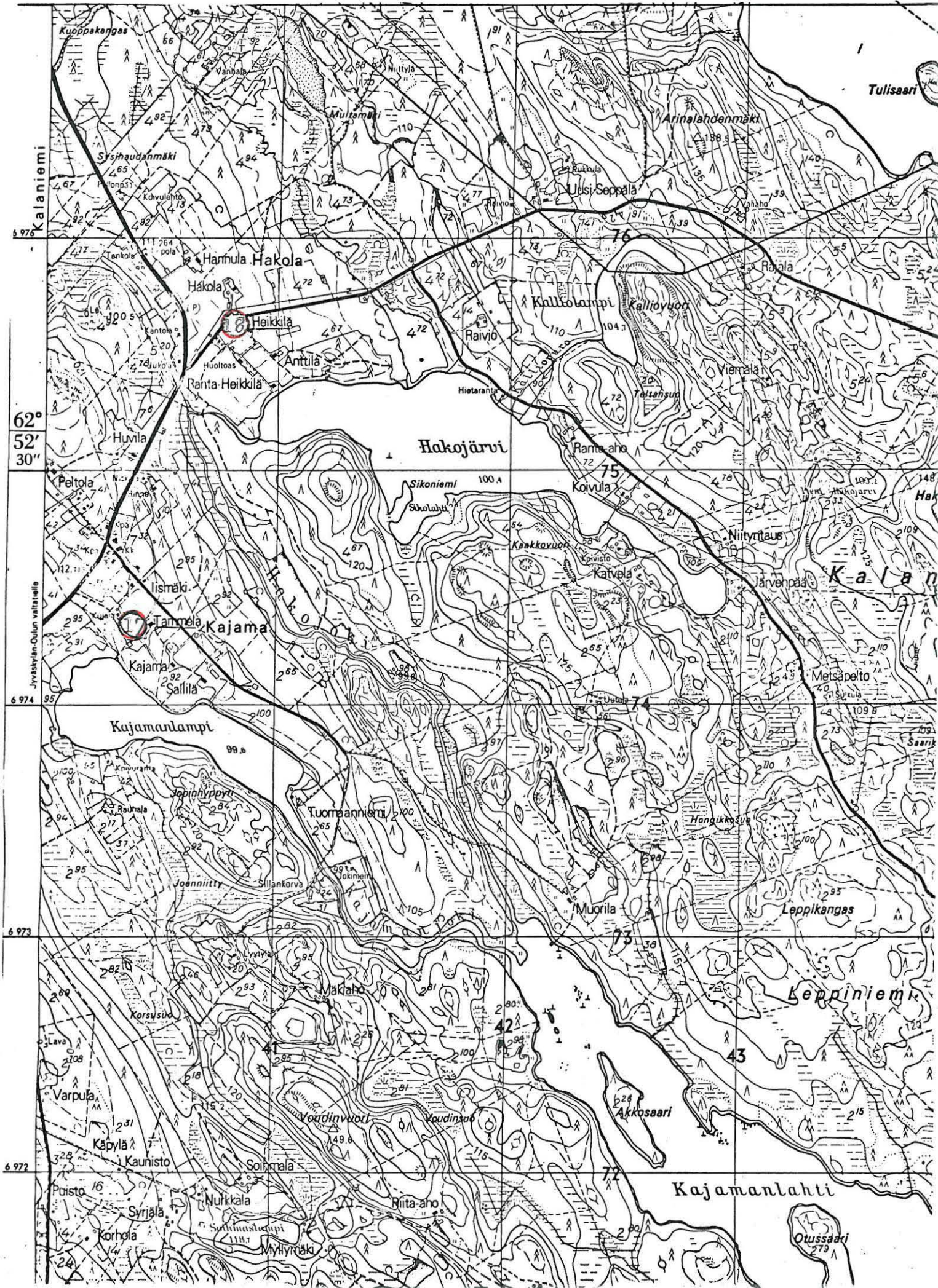
Peruskarttaote s. 40

Suorittaessani Konginkankaan inventointia kävin Heikkilän tilalla.

Heikkilän tila sijaitsee Hako-järven pohjoispuolella n. 300 m rannasta. Alue on savista Hako-järven ja Hako-jokeen viettävää peltoa. Heikkilän talo on Hakolan kylän kantataloja, josta 20 v. sitten lohkaistiin Ranta-Heikkilä ja Anttila.

Tämän inventoinnin yhteydessä ei tullut uudempia löytöjä eikä todisteita kivikautisesta asuinpaikasta.

Talojen asukkaat eivät tunteneet löytöjä.



Peruskartta 3222 06 IISJÄRVI.

1000 00 3567

KONGINKANGAS 19

Kalaniemi

Autio

Koordinaatit: x = 6972 24 (äs. rak.)

y = 435 26

z = 135 - 140

Kylä: Räihä

Tila: Autio, Rn 56 K

Omistaja: Keijo Soininen, os. 44400 KONGINKANGAS

Vuokraaja: Lauri Huuskonen, os. 44440 RÄIHÄ, Autio

Kivikautinen löytöpaikka

Löydöt: KM 3801:10 tasatalta. Pellolta löytyneen taltan toimitti museon R. Jack vuonna 1896.

Liitteet s. -

Peruskarttaote s. 44

Suorittaessani Konginkankaan inventointia kävin Aution tilalla.

Aution tila sijaitsee 1/2 km Iisjärvestä etelään Kaijan- ja Kotasen järven kautta Lintulahteen laskevan Iisjoen rannalla. Joen uoma kulkee ympäristöönsä nähden syvällä ja penkeret kohoavat jyrkästi molemmin puolin. Maasto on louhikkoista moreenimaata. Pellot sijaitsevat kapeina kaistaleina joen varressa. Ylempänä kasvaa havumetsää. Kalälammikot ja vanha tukinuiittokouru hallitsevat maisemaa. Tilalla on aikaisemmin ollut mylly. Lauri Huuskonen myi v. 1980 tilan Keijo Soiniselle, mutta asuu edelleen tilalla. Aasukkaat eivät tienneet löydöstä.

Tarkastuksessa en havainnut merkkejä asuinpaikasta.

Peruskartta 3222 06 IISJÄRVI

1000 00 3532

KONGINKANGAS 20

Kalaniemi

Poutala

Koordinaatit: x = 6973 78 (as. rak.)

y = 437 75

z = 175 - 180

Kylä: Kalaniemi

Tila: Poutala, Rn 29 E

Omistaja: Juho Rynnänen, mv. os. 44460 KALANIEMI, Poutala

Kivi- ja rautakautinen löytöpaikka

Löydöt: K-S M 834:3 reikäkivi. Veikko Rynnänen löysi esineen kyntö-
töissä n. 25 m asuinrakennuksesta länteen, v. 1965.

K-S M 834:4 rautasolki. Inga Rynnänen löysi soljen mansikka-
maata laitettaessa entisen halkoliiterin kohdalta. Inga
Rynnänen toimitti esineet museoon 1965.

Liite 1 s. 43

Peruskarttaote s. 44

Konginkankaan inventoinnin yhteydessä tarkistin em. esineiden
löytöpaikat.

Poutalan talo sijaitsee 500 m päässä Iisjärven Pilkanlahdesta
koiliseen, soisen havumetsän ja korkeiden kallioiden vuorotte-
lemalla alueella. Maasto viettää loivasti etelään. Seutu on
erittäin kivistä ja pelloilta on raivattu kiviä useaan otteeseen,
josta on nähtävissä kiviröykkiöitä pelloilla ja metsässä peltojen
läheisyydessä (ks. neg. 25 - 26). Tarkistusta tehdessäni reikäkivi-
ven löytöpaikka, saran pää, oli jätetty kyntämättä. Pellon reunal-
la sijainneesta pajasta on aikoinaan heitetty tuhkaa ja hiiltä
pellolle.

Löytötiedot sain Inga Rynnäseltä.

Tarkistuksessa en havainnut merkkejä asuinpaikasta.

Peruskartta 3222 06 IISJÄRVI

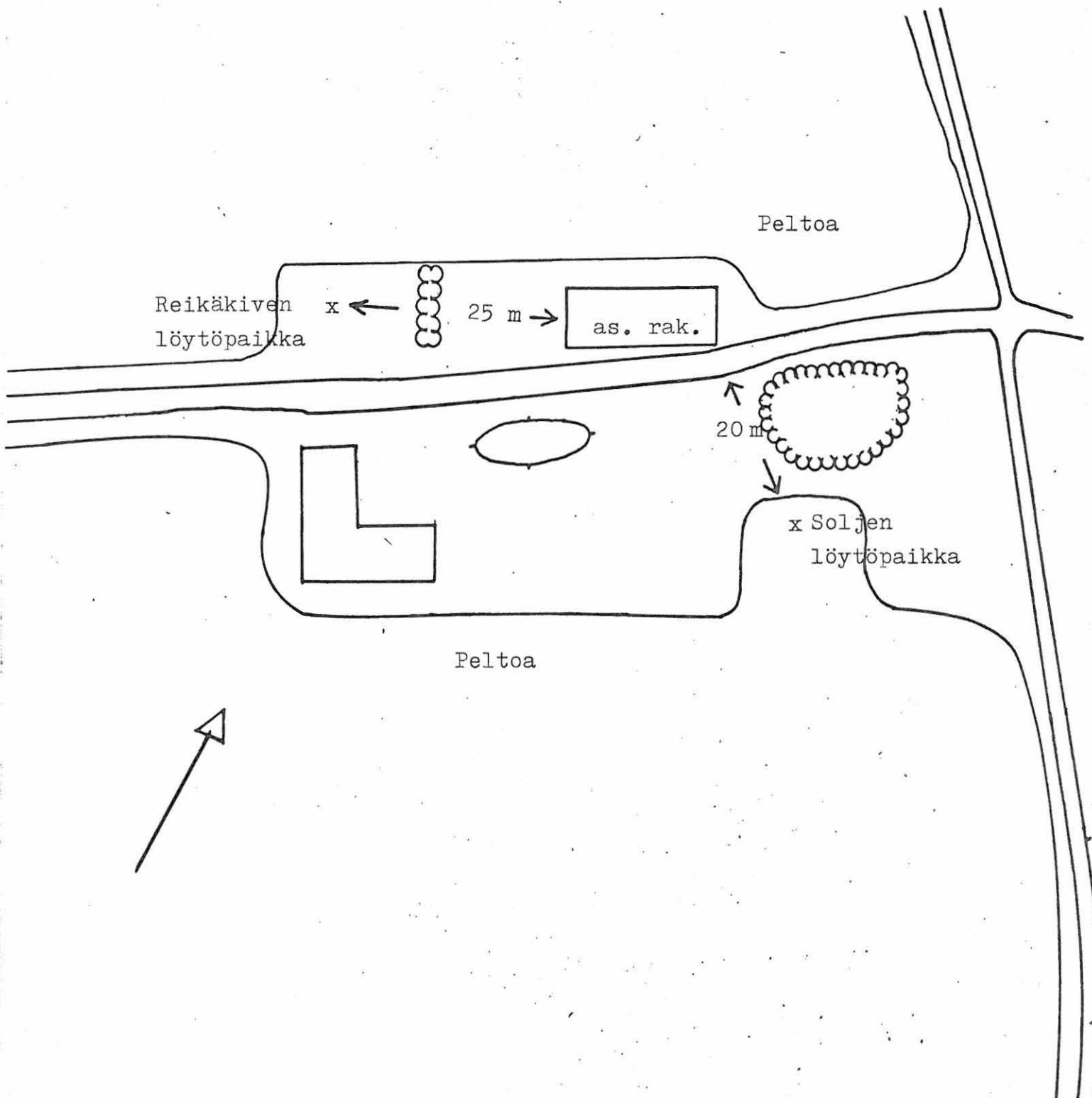
Liite 1.

KONGINKANGAS 20

Kalaniemi

Poutala

Mittakaava • 1:500



PERUSKARTTA 3222 06 IISJARVI, ote



Peruskartta 3222 12 LISTONIEMI

kyr 992 010015

KONGINKANGAS 21

Pyhänsalo 1

Koordinaatit: x = 6975 62

y = 452 01

z = 102

nyk. AA HEIKÖSKI

Kylä: Pyyrinlahti

Tila: Pyhänsalo, Rn 6¹⁷⁰

Omistaja: Erkki Honkonen, os. Orapihlajantie 21 - 27 B 9

00320 HELSINKI 32

Röykkiö, ns. lapinraunio

Luokka I

Inventoinut Janne Vilkuna, vuonna 1980.

Kaivanut J-P. Taavitsainen vuonna 1981.

Löydöt: KM 20907 ja 21160 palanutta luuta.

Liite s. -

Peruskarttaote s. 47

Pyhänsalon saari sijaitsee Konginkankaan kunnan itäisimmässä kolkassa 1 km päässä Kuopion läänin rajasta, Listoniemen kärjessä.

Röykkiö sijaitsi saaren pohjoiskärjessä avokalliolla. Se oli halkaisijaltaan n. 7 m, matala n. 70 cm, keskellä selvä syväne. Kaivausten yhteydessä löytyi kylmämuurattu kehä^{muuri} ja palanutta luuta. Röykkiö on ilmeisesti varhaismetallikautinen.

Peruskartta 3222 12 LISTONNIEMI

992 01 0016

KONGINKANGAS 22

Pyhänsalo 2

Koordinaatit: 22 A x = 6975 01

y = 451 12

z = 100

~~22 B x = 6974 58~~~~y = 451 12~~~~z = 100~~

Kylä: Pyyrinlahti

Tila: Pyhänsalo, Rn 6¹⁷⁰Omistaja: Erkki Honkonen, os. Orapihlajantie 21 - 27 B 9,
00320 HELSINKI 32Röykkiö, ns. lapinraunio, 2 kpl: 22 A ja 22 B Luokka I
Inventoinut Janne Vilkuna vuonna 1980.

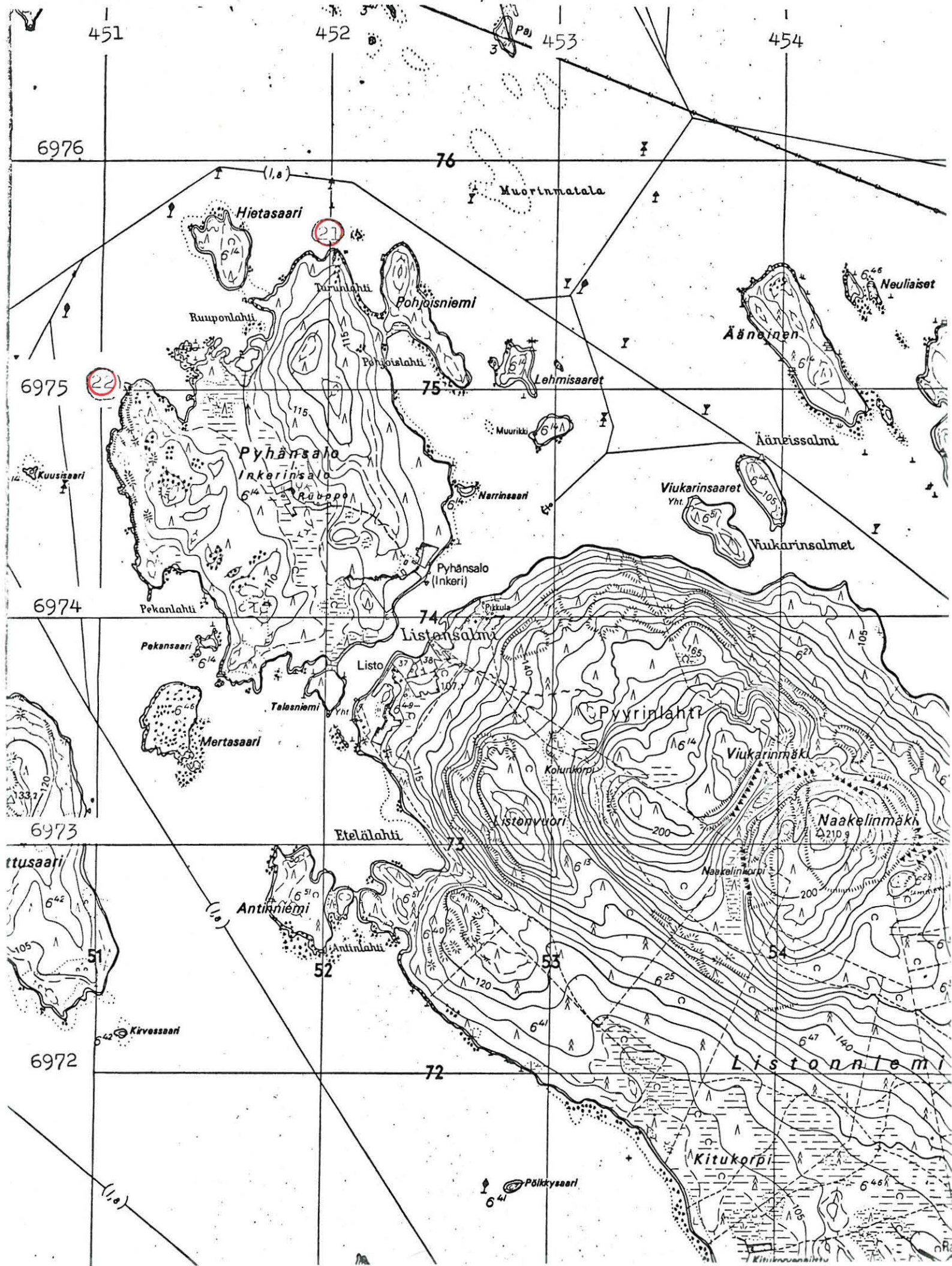
Liitteet s. -

Peruskarttaote s. 47

Konginkankaan inventoinnin yhteydessä tarkastin em. paikan.

Pyhänsalonsaari sijaitsee Konginkankaan kunnan itäisimmässä kolkassa yhden kilometrin päässä Kuopion läänin rajasta Listonniemen kärjessä.

Röykkiöt A ja B sijaitsevat 5 m päässä toisistaan, avokalliolla, saaren länsirannalla. Röykkiö 22 A on halkaisijaltaan n. 3 m matala ja kehämäinen ja 22 B n. 3 x 6 m samoin matala ja kehämäinen.



451

452

453

454

6976

76

6975

75

6974

74

6973

73

6972

72

27

26

51

52

53

54

(1:5)

Pölkkysaari

Kitkuvanselkä



0.55413

Kuva 1. LEHMENEN (neg. 25)
Pohjoisesta 60/60°

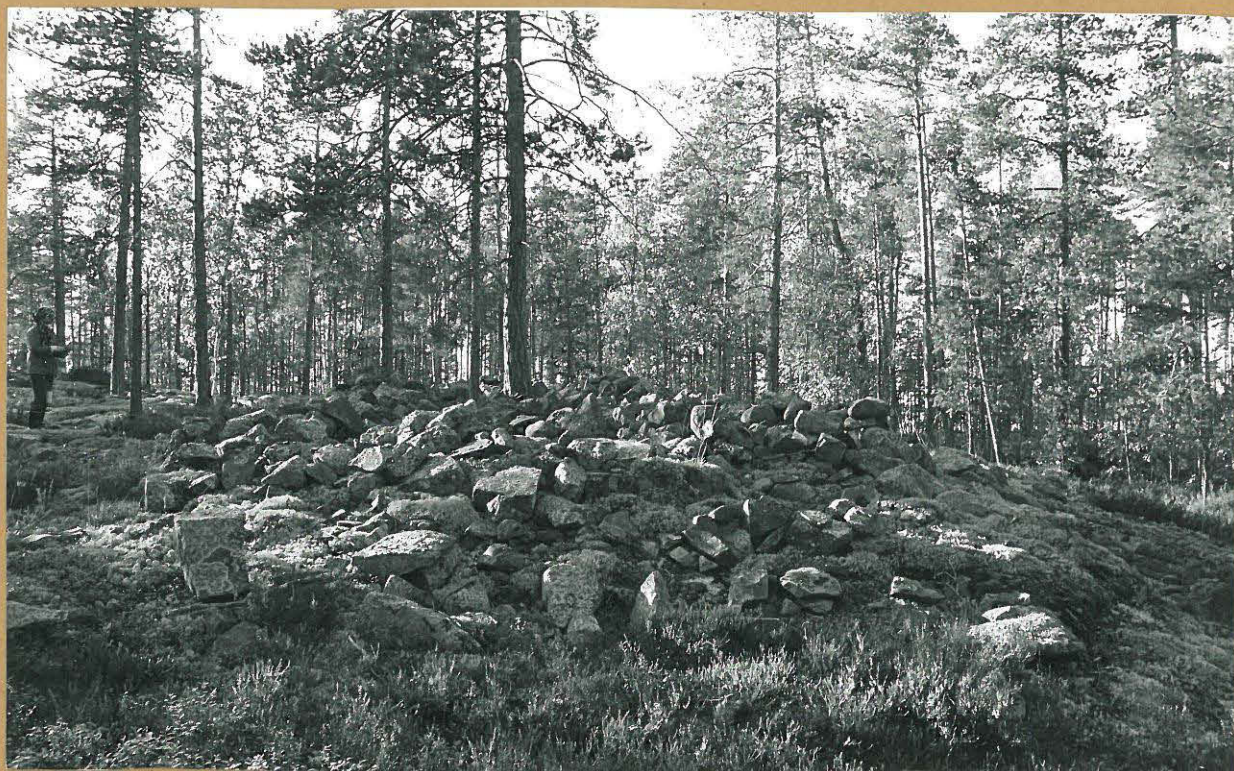
Yleiskuva
klo 18.00 syyskuu 1981
kuvannut Irmeli Suviola



0.55407

Kuva 2. LEHMENEN (neg.13A)
Lännestä 22/60°

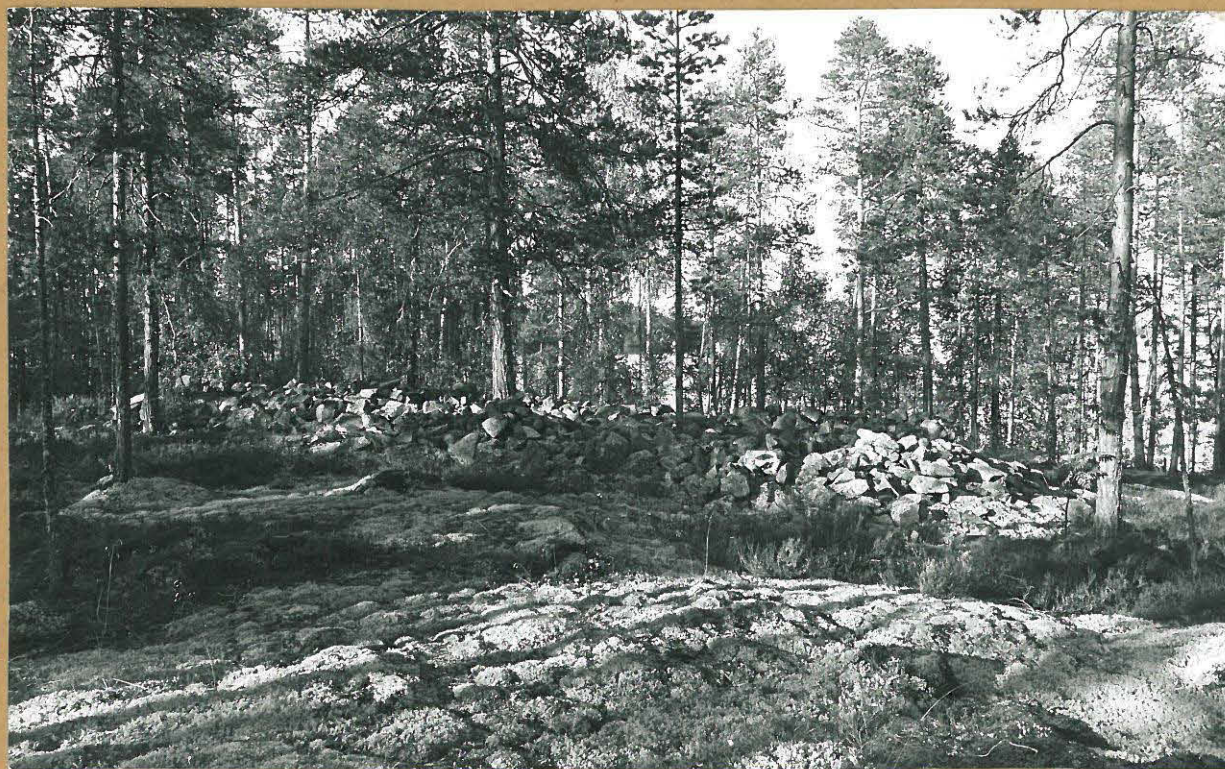
Lapinraunio
klo 15.00 syyskuu 1981
kuvannut Irmeli Suviola



q. 55408

Kuva 3. KALLIOSAARI (neg. 14 A)
Idästä 43/60°

Lapinraunio
klo 17.00 syyskuu 1981
kuvannut Teuvo Suviola



q. 55409

Kuva 4. KALLIOSAARI (neg. 15 A)
Etelästä 30/60°

Lapinraunio
klo 17.00 syyskuu 1981
kuvannut Irmeli Suviola