

S I S Ä L L Y S L U E T T E L O

	sivu
ALKUSANAT	1
I KIVIKAUSI	3
1 Asuinpaikat	3
2 Irtolöydöt	5
II RAUTAKAUSI	6
1 Irtolöytö	6
III EPÄMÄÄRÄISET LÖYDÖT	7
1 Asuin- ja Pyyntikuopat	7
2 Kivetyt tulisijat	8
IV HISTORIAALLINEN AIKA	11
1 Uhrilähteet	11
2 Ortodoksiset kalmistot	12
3 Olli Tiaiseen liittyvät haudat	14
NEGATIIVILUETTELO	15
KARTAT	16-22
VALOKUVAT	23-31
H. LÖNNBERGIN LIIGYS 1971	32-35

ALKUSANAT

Keväällä 1968 sain Muinaistieteelliseltä toimikunnalta tehtäväkseni suorittaa esihistoriallisten muinaislöytöjen inventoimisen Kontiolahden kunnan alueella. Keräsin Kansallismuseon esihistoriallisen osaston topograafisesta arkistosta kaikki mahdolliset löytötiedot ja lisää tietoja sain Pohjois-Karjalan museosta Joensuusta. Tutustuin myös J.Maukosen kesällä 1877 keräämiin tietoihin " Muinaisjäännöksiä Liperin kihlakunnassa." Lisäksi paikkakuntalaiset olivat kiinnostuneita ja esittivät lisää tietoja. Pyrin tarkastamaan kaikki tiedot mahdollisimman tarkaan paikan päällä.

Inventointityön suoritin 6.-29.6. 1968 välisenä aikana. Karjalaisen Kulttuurin Edistämissäätiö rahoitti työni ja avusti käytännöllisten asioiden hoitamisessa. Minulla oli apuna fil.yo. Terhi Nallinmaa Turusta. Suoritimme inventoimisen jalkaisin ja bussilla kulkien.

Tutustuin erityisen tarkkaan Kontiolahden eteläosiin ja Fielisjoen rantoihin. Varsinkin Paiholan ja Mönnin lossien välisen joen ranta-alueen tutkin tarkkaan, koska se tulee jäämään veden alle Kuurnan voimalaitoksen valmistuttua. Täältä ei kuitenkaan löytynyt mitään esihistoriallisesti mielenkiintoista.

Paiholan kylä osoittautui monipuoliseksi paikaksi. Siellä oli joen molemmin puolin löydettävissä kivettyjä tulisijoja, joista erään purin löytämättä kuitenkaan mitään ajoittavaa. Samoin kylässä oli säilynyt perimätieto kolmesta uhrilähteestä, joita on käytetty viime vuosisadalla. Vanhoja asuinpaikkoja muistettiin useita. Näistä mainittakoon mahdolliset asuinpaikat.

Kunnan pohjoispuoli oli jylhää ja löytököyhää aluetta. Pyrin tarkastamaan J.Maukosen keräämät tiedot ortodoksista kalmistoista. Näistä sain selvitettyä kaksi Romppalan Autiomäen ja Puson Rantalan.

Uutena löytyivät Paiholan Suoniemi ja Havukkavaaran Ylisenjärven Pöntönsaaren haudat. Olli Tiaiseen liittyviä taruja oli runsaasti muistissa. Mönnin taistelupaikan lisäksi oli Kalmonniemi Pielisjoessa ja Pappispetäjä, josta lienee kirjoitettu tarkemmin jossain muualla. Havukkalammen Kalmonniemeen on myös haudattu Tiaisen sodan aikana.

Kertomukseeni liittyy valokuvaliite, jossa on 26 valokuvaa.

Karttoja on seitsemän ja olen numeroinut ne seuraavasti :

Kartta 1 = 6920/50 30 460/500	Joensuu	4223	1:100000
Kartta 2 = 6950/80 30 460/500	Kontiolahti	4224	"
Kartta 3 = 6950/80 30 500/40	Eno	4242	"
Kartta 4 = 6920/50 30 500/40	Kiihtelysvaara		"
Kartta 5 = 6980/7010 30 460/500	Ahmovaara	4313	"
Kartta 6 = 6940/50-30-480/90	Joensuu	422309	1:20000
Kartta 7 = 6950/60-30-490/500	Paihola.	422410	1:20000

Tampereella elokuun 26 päivänä 1968

Pirjo Lahtiperä

Pirjo Lahtiperä

Fil.kand.

I K I V I K A U S I

1. Asuinpaikat

Mj.1. Pilkon asuinpaikka, KM 14981:1-3 ja KM 14750

Kylä Kehmo

Tila Sorsala RN:o 8⁵¹

Omistaja Ūuno Kinnusen perikunta

Osoite Pilkko

Valokuva 1

Kartta 1 ja 6

Asuinpaikka sijaitsee 14,4 kilometriä Kontiolahden kirkosta etelälounaaseen. Se on suunnilleen Lehmon harjun keskivaiheilla. Kyyrösuo on viljety ja löytöpaikka on sen eteläreunalla. Viittaan maisteri Tuomas Björkmanin tarkastuskertomukseen Kansallismuseon esihistoriallisen osaston topograafisessa arkistossa. Hänen tietojensa mukaan paikalla on ollut kivetön hiekkakumpu, joka taloa rakennettaessa on tasattu. Löytöpaikka on navetan edessä oleva alue. Sieltä ei enää ole löytynyt mitään esineitä tai savastian palasia.

Tutustuin Lehmon harjuun Nurmeksen tietä Puntarkosken tielle, mutta en löytänyt mitään toista asuinpaikkaa. Myöskään alueella olleista hiekkakuopista ei löytynyt mitään kulttuurimaahan viittaavaa. Ainoa paikka, jossa tienvierustan maa oli punertavaa oli noin 100 metriä ennen Puntarkosken tietä oleva alue, joka oli noin 25-30 metriä pitkä. Mitään erikoista ei kuitenkaan löytynyt. Olen merkinnyt alueen karttoihin kysymysmerkillä (?).

Mj. 2 Jynkän kivikautinen asuinpaikka KM

Kylä Lehmo

Tila 1) Utranvaara RN:o 5¹¹ 2) Kurkela RN:o 4¹⁷ 3) Koivikkola RN:o 4¹⁵

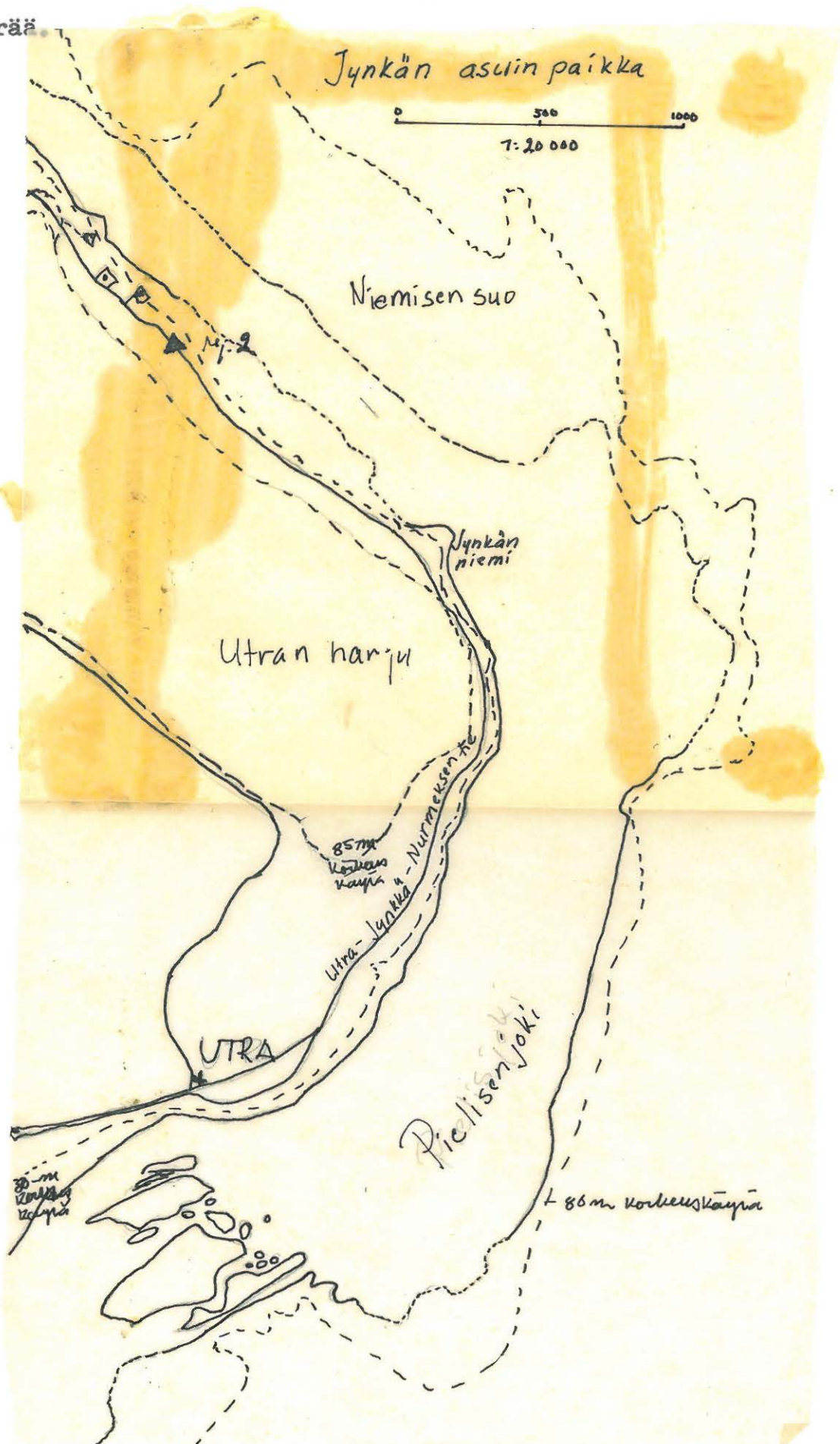
Omistajat 1) Enso Guzeit 2) Ida Turpeinen 3) Klemens Härkönen.

Osoite 1) Siltakatu 14, 2-3) Lehmo Jynkkä.

Valokuvat 2,3

Kartat 1 ja erikoiskartta.

Löytöpaikka on noin 13,9 kilometriä etelä kaakkoon Kontiolahden kirkosta. Kulkiessani Pielisjoen vasemmanpuoleista rantaa Utrasta pohjoiseen päin löysin tien oikeanpuoleisen ojan partaalta kvartsi-iskoksia, palaneita luunsiruja ja vähän syvemmältä hiiltä. Tarkastettuani ympäristöä totesin, että maantie kulki ilmeisesti kivikautisen asuinpaikan ylitse. Asuinpaikkaa on löytöjen ja pujertavan kulttuurimaan mukaan jäljellä noin 5 metrin matkalla. Tien toisella puolella ojassa oli silloin tällöin noin kilometrin matkalla nähtävissä voimakkaampi punainen noin 40-50 cm paksu maakerros. Välillä maa muuttui kellertäväksi. Pidän niitä joko ruostemaana tai kulttuuri- maana. Ne tuskin voivat olla palaneita kantoja. Mitään löytöjä niistä en havainnut. Asuinpaikka on luultavasti tuhoutunut melko tarkkaan tietä tehtäessä. Löytöpaikka on lähellä 80 metrin korkeuskäyrää.



2. Irtolöydöt

Mj.3 PKM nelisivuinen oikokirves koko 123 x 48 x 25 mm.

Kylä Lehmo

Tila Pienontto RN:o 31⁴⁰

Omistaja Timo Partanen

Osoite Onttola

Valokuva 4

Kartat 1 ja 6

Esineen löytöpaikka on noin 16 kilometriä etelälounaaseen Kontio lahden kirkosta ja 900 metriä pohjoiseen Onttolan pysäkiltä. Esi - neen on joskus löytänyt maanviljelijä Tahvo Partanen ja toimittanut Pohjois-Karjalan museoon. Esine on löydetty pellon laidasta ladon edestä. Tutustuessani paikkaan en löytänyt mitään asuinpaikkaan viittaavaa.

Mj.4 PKM kourutaltoa koko 170 x 45 x 30 mm.

Kylä Lehmo

Tila Pienontto RN:o 31⁴⁰

Omistaja Timo Partanen

Osoite Onttola

Valokuva 4

Kartat 1 ja 6

Esineen on löytänyt suunnilleen samasta paikkaa kuin edellisen - kin maanviljelijä Tahvo Partanen . Hän on tuonut sen joskus museoon. Tarkempia tietoja ei ole saatavissa esim löytösyvyydestä.

Mj.5 KM 11825 pyöreä reikäkivi halkaisija 11 cm, paksuus 1,1 cm.

Kylä Varparanta

Tila Kuntala RN:o 8⁷, Penttilä R:No 45¹⁰, Rupikivi RN:O 78⁵, Riihiahho RN:o

Omistaja Kontiolahden kunta

Valokuva 5

Kartat 2

Esineen löytöpaikka on noin 10,4 kilometriä Kontiolahden kirkosta pohjoiseen. Löytötiedot ovat seuraavat : "Juho Eronen on löytänyt kiven Kontiolahden pitäjän kunnalliskodin maalta, perunakuoppaa tehdessään noin 1 metrin syvyydestä. Maa löytökohtalla on kovaa ja kivikkoista ja metsää kasvoi päällä." Tämä on tapahtunut vuonna 1947.

Käydessäni paikalla vanhimmat kunnalliskodin asukkaat muistivat että perunakuoppa olisi tehty v. 1947 valokuvassa näkyvään paikkaan.

II R A U T A K A U S I

Irtolöytö

Mj. 6 KM 15501 rautakirves

Kylä Paihola

Tila Riosärkkä RN:o 7²⁵

Omistaja Rouva Sirkka Kärnä

Osoite Paihola

Kartat 2 ja 7

Esineen löytöpaikka on noin 13,2 kilometriä kaakkoon Kontiolahden kirkosta. Esineen löysi vuonna 1962 rouva Sirkka Kärnä pellon ja särkän reunasta. Paikalla oli entistä kaislikkoa ja mutalampea. Löytöpaikka on Väärienmäkien pohjoispuolella noin 1,2 kilometriä etelään Pielisjoen Kaisakanlahden pohjukasta. Mitään muuta esihistoriallista paikalta ei ole löydetty.

III E P Ä M Ä Ä R Ä I S E T L Ö Y D Ö T

1 Asuin- ja pyyntikuopat

Mj.7 Pyyntikuoppa ?

Kylä Paihola

Tila Kaisakanranta RN:o 14⁶

Ömistajat Veera Emil ja Hannes Kontkanen

Osoite Paihola, Kaisakanranta

Valokuvat 6,7

Kartat 2 ja 7

Löytäpaikka on noin 13,4 kilometriä Kontiolahden kirkosta kaakkoon ja noin 1,7 kilometriä Kaisakanlahdesta etelään. Maanviljelijä Kontkanen löysi kuopan muutama vuosi sitten käydessään metsässään. Kuoppa on kooltaan noin 7 x 6 x 3 metriä. Muodoltaan se on neliskulmainen. Maata on luotu kuopan viereen. Se ei ole tervahauta. Maasto on kumpuilevaa mäntyä kasvavaa kangasmaastoa. Kuopan pohjalta ei ollut kiviä.

Mj.8 Asuinkuoppa ?

Kylä Paihola

Tila Kaisakanranta RN:o 14⁶

Ömistajat Veera, Emil ja Hannes Kontkanen

Osoite Paihola Kaisakanranta

Valokuva 8

Kartta 2 ja 7

Löytäpaikka on 13,6 kilometriä kaakkoon Kontioalhdhen kirkosta ja noin 200 metriä edellisestä kuopasta etelään. Se on kooltaan vähän pienempi noin 4 x 5 x 1,5 metriä. Sekin on neliskulmainen, mutta siinä on pyöristetyt kulmat. Sen pohjoisnurkassa oli vielä jäljellä lahonnutta puuta tai hirttä. Kuoppa sijaitsee jyrkän rinteiden alla piilossa. Se on saattanut olla piilopirtin pohja. Maasto on yhtä

kumpuilevaa kuin edellisessäkin paikassa, mutta Väärätmäet ovat aivan välittömässä läheisyydessä. Kuoppa on löydetty viime syksynä.

Mj.9 Kaskenpolttajan maakuoppa
Kylä Paihola
Tila Kaisakanranta RN:o 14⁶
Omistajat Veera, Emil ja Hannes Kontkanen
Osoite Paihola Kaisakanranta
Valokuvat 9 ja 10
Kartat 2 ja 7

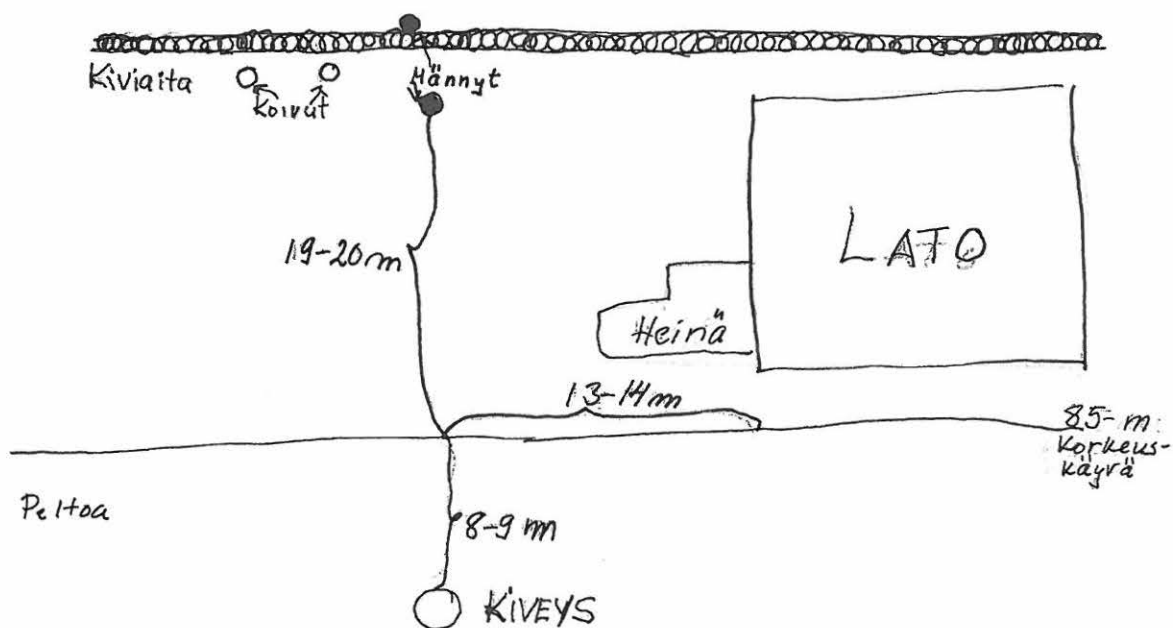
Marketanlampi on 12,9 kilometriä Kontiolahden kirkosta kaakkoon ja 600 metriä Kaisakanlahdesta etelään. Sen pohjoisrannalla on multavieru eli kaskenpolttajan maakuoppa. Se on melko jyrkässä rinneessä ja se on halkaisijaltaan 4 metriä ja syvyyttä siinä on vajaa metri.

2. Kivetyt tulisijat

Mj. 10 kivetty tulisija
Kylä Paihola
Tila Kaisakanranta RN:o 14⁶
Omistajat Veera, Emil ja Hannes Kontkanen
Osoite Paihola Kaisakanranta
Valokuvat 11 ja 12
Kartat 2 ja 7

Eöytöpaikka on 11,9 kilometriä kaakkoon Kontiolahden kirkosta Kontkasen talon heinäpellolla. Kiveys oli löytynyt peltotyön yhteydessä muutama vuosi sitten. Maanviljelijä Kontkanen oli jättänyt kiveyksen näkönsälle. Kiveys on noin 20 cm syvyydessä. Kaivoin sen

esille. Kiveyksen halkaisija oli noin 2 metriä ja se oli suunnilleen pyöreä. Kivien välissä ja osittain päällä ja alla olin hyvin voimakkaasti punaiseksi palanutta maata ja hiiltä. Kiveyksessä oli vain yksi kivikerta. Kiveys sijaitti noin 8-9 metriä 85 korkeuskäyrän yläpuolella. Rinne laskeutuu loivasti rantaan. En löytänyt mitään ajoittavaa kiveyksestä.



Yleiskartta kiveyksestä

90 m
Korkeus-
käyrä



Piirä Lattiperä 1968.

Mj. 11 Kaksi muuta kivettyä tulisijaa.

Kylä Paihola

Tila Kaisakanranta RN:o 14⁶

Omistajat Veera Emil Ja Hannes Kontkanen

Osoite Paihola Kaisakanranta

Valokuva 13

Kartat 2 ja 7

Löytöpaikka on 12,1 kilometriä kaakkoon Kontiolahden kirkosta ja noin 300 metriä kaakkoon edellisestä kiveyksestä. Maanviljelijä Kontkasen kertoman mukaan ruispellossa on kaksi kiveystä noin 70 cm päässä toisistaan. Ne ovat suunnilleen 95 metrin korkeuskäyrällä. Molemmissa kiveyksissä oli palaneita kiviä, tuhkaa, hiiltä ja punaisimpalanutta maata.

Mj. 12 Lukkarisen tulisijat

Kylä Paihola

Tila Heikkilä RN:o 6⁹

Omistaja Hanna Lukkarinen

Osoite Paihola

Valokuvat 14 ja 15

Kartat 2 ja 7

Löytöpaikka on 9,9 kilometriä etelä-kaakkoon Kontiolahden kirkosta Pielisjoen pohjoisrannalla aivan lossin vieressä. Käydessän Lukkarisilla ja kertoessani löytäneeni kivettyjä tulisijoja Kontkasen maalta, minulle kerrottiin, että heidän paikallaan on ollut monta kivettyä tulisijaa. Tarkemmin muisteltaessa saatiin selville, että niitä on ollut ainakin neljä kappaletta : 1) Kasvimaassa oli ollut liuskekivistä tehty kiveys. Siinä oli ollut lokero, joka oli sisältänyt palaneita päreitä. 2) Kiveys oli myös liuskakivistä tehty. Se sijaitti pihalla. 3) Kukka-asetelman luona oli kiveys, jossa oli löy-

tynyt palaneita luunsiruja, hiiltä ja tuhkaa. 4) Kiveys oli sisältänyt hiiltä ja tuhkaa. Sen sijainti oli suunnilleen tontin korkeimman la kohta. Kaikki nämä kiveykset olivat tulleet esiin pihamaata tai kasvismaata tai perunakuoppaa tehtäessä. Ne oli purettu ja hävitetty, joten minulla ei ollut mahdollista omakohtaisesti tutustua niiden rakenteeseen. Ne olivat tulleet noin 20-40 cm syvyydestä.

IV HISTORIAALLINEN AIKA

1 Uhrilähteet

Mj.13 Sohmeron uhrilähde

Kylä Paihola

Tila Alapaha RN:o 7⁴³⁴

Omistaja Heikki Mustonen

Osoite Paihola

Valokuva 16

Kartat 2 ja 7

Sohmeron uhrilähde sijaitsee 11,1 kilometriä kaakkoon Kontiolahden kirkosta. Se on kahden mäen välisessä suonotkelmassa. Siinä on keskellä lähde, josta vesi pulppuaa. Lammen rannat ovat soistuneet. Lukkaristen äidin isä on tietänyt kertoa, että lappalaiset tietäjät ovat käyneet taikojaan tekemässä Sohmeron uhrilähteellä vielä viime vuosisadan alussa.

Mj.14 Kaivonotkon uhrilähde

Kylä Paihola

Tila Siitala RN:o 4²¹

Omistaja Kuurnan Voima Oy

Valokuvat 17 ja 18

Kartat 2 ja 7

Kaivonotkon uhrilähde sijaitsee 9,5 kilometriä kaakkoon Kontiolahden kirkosta. Sekin sijaitsee kahden melko jyrkän mäen välisessä

notkelmassa. Siinä on pyöräe suonsilmäke uhrilähteenä. Sitä on käytetty vielä viime vuosisadalla.

Mj. 15 "Vanhan kansan lähde"

Kylä Paihola

Tila Vehkapuro RN:o 6²¹

Omistaja Lasse Soikkeli

Osoite Paihola

Valokuvat 19 ja 20

Kartat 2 ja 7

"Vanhan kansan lähde" sijaitsee 9,1 kilometriä Kontiolahden kirkosta kaakkoon. Se sijaitsee melko loivan ranteen alapuolella lehtimetsässä. Sen vierellä on ollut iso koivu uhripuuna, joka on ollut täynnä värillisiä kangassuikaleita. Tästä puusta ei enää kuitenkaan ollut enää mitään nähtävissä.

2. Ortodoksiset kalmistot

Mj.16 Paiholan Suoniemi

Kylä Paihola

Tila Suoniemi RN:o 3³²

Omistaja t Ida, Aina, Hilja, Juho, Uno, Tauno ja Fanny Ronkainen.

Osoite Paihola

Valokuva 21

Kartat 2 ja 7

Kalmisto sijaitsee 10,3 kilometriä kaakkoon Kontiolahden kirkosta. Sinne on haudattu joskus Paiholan kylän ortodokseja, joita ei ole voitu viedä Liperin Taipaleeseen. Paikka on nykyään peltona, eikä siinä enää ollut havaittavissa minkäänlaisia syvennyksiä. Se sijaitsee Pielisjoen välittömässä läheisyydessä.

Mj. 17 Romppala Autiomäki
Kylä Romppala
Tila Mäkelä RN:o 11⁶³
Omistaja Kontiolahden kunta
Valokuva 22 ja 23
Kartta 5

Kalmisto sijaitsee noin 21 kilometriä pohjoiseen Kontiolahden kirkosta. Paikalla on nykyään kansakoulun urheilukenttä eikä siinä enää ollut mitään syvennyksiä nähtävissä. J. Maukonen mainitsee kalmiston kertomuksessaan Kontiolahden pitäjistä ss. 141-142. - Kestiekievarin paikka on nykyään Lautala RN:o 18²⁴ ja sen omistaa Kaarlo Halonen.

Mj. 18 Pusso Rantala
Kylä Pusso
Tila Rantala RN.o 9¹⁶
Omistaja Aato Turunen
Osoite Pusso
Valokuva 24
Kartta 5

Kalmisto sijaitsee 24,4 kilometriä pohjoiseen Kontiolahden kirkosta. J. Maukonen mainitsee, että paikalla on voinut sijaita myös tsasouna. Paikan nykyiset omistajat eivät tienneet tsasounasta eikä kalmistosta mitään. Maukosen paikanmääritys pätee nykyäänkin.

Mj. 19 Ylisen järven Pöntön saari
Kylä Lehtoi
Tila Saaren omistussuhteet ovat epäselvät.
Valokuvat 25 ja 26
Kartta 4

Pöntön saaren haudat sijaitsevat noin 25,3 kilometriä kaakkoon Kontiolahden kirkosta aivan Kontiolahden ja Kiihtelysvaaran kunnan

rajan tuntumassa. Saarella on kaksi hautaa suunnilleen pohjois-eteläsuunnassa. Ne ovat nähtävissä syvennyksinä. Perimätiedon mukaan saareen olisi haudattu kaksi veljestä ehkä suurten nälkävuosien aikana.

3. Olli Tiaiseen liittyvät haudat

Mj. 20 Havukkalammen Kalmonniemi

Kylä Lehtoi

Tila 1) Simola RN:o 28⁴ 2) Pekkala RN:o 1⁶ ja 3) Huotarila RN:o 2¹¹

Omistajat Janne ja Veikko Könönen

Kartta 5⁴

Havukkalammen Kalmonniemi on noin 22,6 kilometriä kaakkoon Kontiolahden kirkosta lammen itärannalla. Perimätiedon mukaan paikalle on haudattu Tiaisen sodan aikana ihmisiä.

Mj. 21 Pielisjoen Kalmonniemi

Kylä Mönni

Tila En tiedä tilaa enkä omistajaa.

Kartta 3

Pielisjoen Kalmonniemi on noin 12,8 kilometriä itä-kaakkoon Kontiolahden kirkosta. Paikkakuntalaisten tiedon mukaan Haapavirran kanavaa kaivettaessa löydettiin pääkalloja ja luita. Paikalla on ilmeisesti ollut Mönnin taistelussa kaatuneiden hautoja.

KONTIOLAHDEN INVENTOINTIKERTOMUKSEN VALOKUVALIITTEEN VALOKUVIEN FILMI-
NUMEROT

Valokuva 1 = filmi 33644,	Valokuva 16 = filmi 33667,
"- 2 = "- 33680,	"- 17 = "- 33690,
"- 3 = "- 33681,	"- 18 = "- 33691,
"- 4 = "- 33648,	"- 19 = "- 33695,
"- 5 = "- 33655,	"- 20 = "- 33696,
"- 6 = "- 33698,	"- 21 = "- 33684-33685,
"- 7 = "- 33697,	"- 22 = "- 33712-33713,
"- 8 = "- 33699,	"- 23 = "- 33673,
"- 9 = "- 33702,	"- 24 = "- 33650, 33651,
"- 10 = "- 33703,	"- 25 = "- 33676,
"- 11 = "- 33656,	"- 26 = "- 33672.
"- 12 = "- 33657,	
"- 13 = "- 33659,	
"- 14 = "- 33688, 33689	
"- 15 = "- 33662	

Turussa lokakuun 22 päivänä 1968

Piia Lahti

LISÄYS Kontiolahden kunnan kiinteiden muinaisjäännösten inventointi-
kertomukseen

Mj.22 Kolmen epämääräisen röykkiön löytöpaikan tarkastus
Kontiolahti, Kontioniemi, Vaskiportinaho
Maanomistaja Kontiolahden seurakunta os. Kontiolahti
Top. kartta 4224 1:100000 (Kontiolahti, painettu 1941)
valokuvat 27-29, ff. 36217-36219

Neuvottelussa Karjalaisen Kulttuurin Edistämissäätiössä 27.8.1971
kertoi allekirjoittaneelle fil.tri Veijo Saloheimo saaneensa tietää
Kontiolahden Kontioniemellä olevan kolme röykkiötä ja käyneensä
niitä katsomassa. Hän kertoi, että paikalla on ollut perimätiedon
mukaan 1500-luvulla viiden talon muodostama kylä ja epäili röykkiöi-
tä kiukaanpohjiksi. Samana päivänä fil.tri Saloheimon pyynnöstä
tarkastin kyseisten röykkiöiden löytöpaikan.

Paikka sijaitsee noin 2,2 km linnuntietä etelälounaaseen Kontio-
lahden kirkosta Höytiäisen kaakkoisrannalla Kontioniemen kylässä.
Löytöpaikka on nuoria mäntyjä kasvavalla metsäaukealla melko korkeal-
la mäen rinteellä.

Alimpana sijaitseva röykkiö 1 on matalassa notkelmassa. Sen
korkeus on keskeltä ja korkeimmalta kohdaltaan noin 60 cm. Kooltaan
se on noin 200×230 cm. Keskellä röykkiötä on syvä kolo, joka saat-
taa olla jonkin eläimen tekemä. Röykkiö 1 koostuu pyöreistä kivistä
ja on selvästi erotettavissa maastosta.

Röykkiö 2 sijaitsee ylempänä rinteessä noin 60 m lounaaseen
röykkiöstä 1. Röykkiö 2 on erittäin maansekainen ja sen kivet ovat
pieniä. Paikalle tullessani oli sen keskelle jo ehditty kaivaa
pieni kuoppa, josta näkyi, että aivan humuskerroksen alla on runsaas-
ti nokimaata ja hiiltä ja sen alla puhdas punaruskea hiekka. Röyk-
kiön 2 mitat: 100×120 cm, korkeutta korkeintaan 20cm.

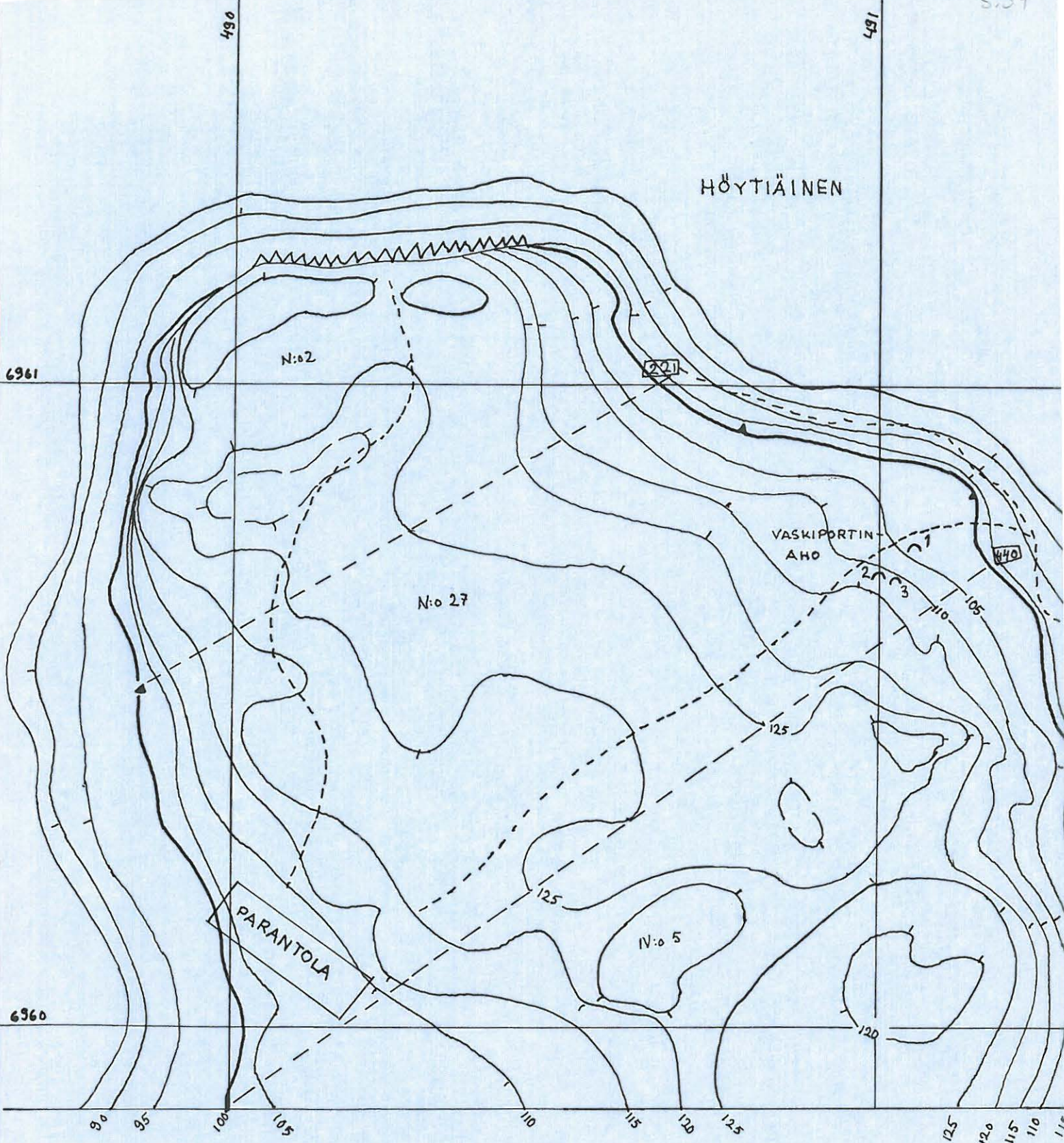
Röykkiö 3 on noin 15 metrin päässä röykkiöstä 2 kaakkoon. Se on lähes huomaamaton, matala, kiven- ja maansekainen kumpare, suunnilleen samankokoinen kuin röykkiö 2. Röykkiöitä 2 ja 3 on vaikea erottaa ympäristöstä, koska maasto on mättäistä ja maaperä kivistä. Ylipäätänsä näitä röykkiöitä on vaikea määritellä, sillä ne ovat todella epämääräisiä. Mahdollisesti ne ovat vanhoja kaskirauniota.

Helsinki 25. 11. 1971

Maarit Lönnberg

Maarit Lönnberg

fil.yo.

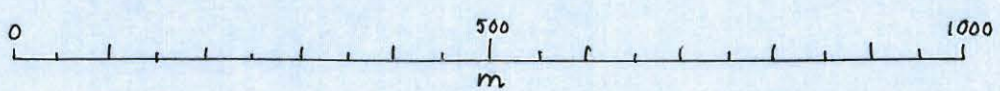


KONTIONIEMI

Kontiolahden kunta Kontiolahden jakokunta n:o 2, 5 ja 27 tiluksia

Rantaviiva ennen v. 1859 vahvennettu

Vaskiportinahon röykkiöt 1, 2, 3

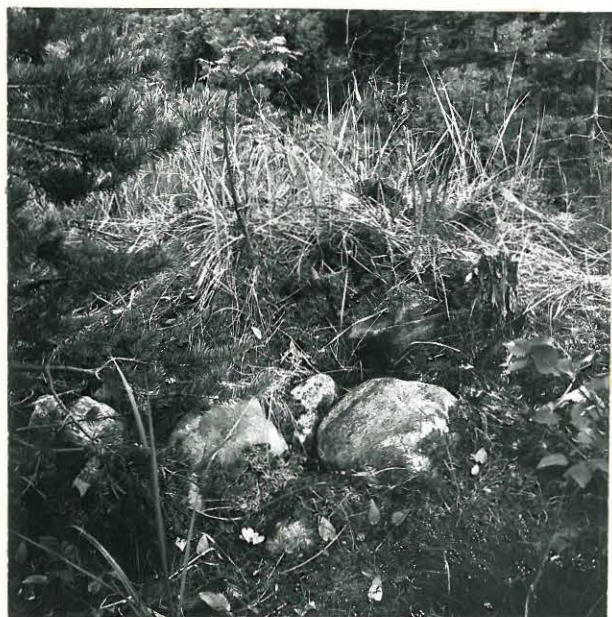


KONTIOLAHTI KONTIONIEMI VASKIPORTIN- AHO



f 36217

KUVA 27
RÖYKKIÖ 1 NUOLEN OSOITTA-
MASSA PAIKASSA KUVATTUNA
ETELÄSTÄ.



f 36218

KUVA 28
RÖYKKIÖ 1 KUVATTUNA LÄN-
NESTÄ.



f 36219

KUVA 29
RÖYKKIÖ 2 HENKILÖN EDESSÄ,
KUVATTU LÄNNESTÄ.

MAARIT LÖNNBERG 1971

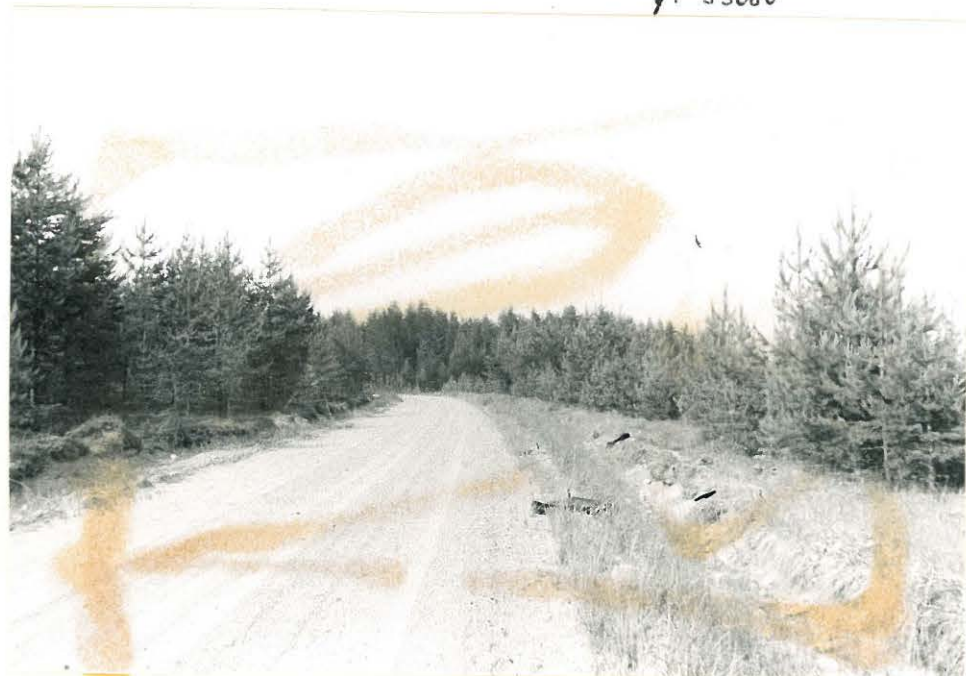
Konttolahden inventointikertomus
kesä 1968



1. Pilkon asuinpaikka kaakosta nähtynä. f. 33644



2. Jynkän kivi kautinen asuinpaikka luoteesta nähtynä.
f. 33680



3. Jynkän kivi kautinen asuinpaikka etelästä nähtynä.
Löydöt ovat viivoin merkityttä alueelta. f. 33681

Pirjo Lahtiperä

Kontio lahden inventointikertomus
kesä 1968



4. Tahvo Partanen on löytänyt esineet ladon edestä pellosta. Paikka nähtynä idästä. f. 33648



5. Tämän ladon alla on perunakuoppa, joka kaivettiin v. 1947. Paikka nähtynä etelästä f. 33655



6. Maanviljelijä Kontkanen ja fil. yo. Terhi Nallin maa - pyyntikuopanreunalla. f. 33698



7. Pyyntikuoppa? etelästä nähtynä f. 33699

Pirjo Lantiperä

Kontiolahden inventointikertomus

kesä
1968



8. Asuin kuoppa kaakosta nähtynä. f. 33699



9. Marketan lampi etelästä nähtynä. Kasken polttajan maa-
kuoppa on nuolen osoittamassa paikassa. f. 33702



10. Kasken polttajan maa-kuoppa idästä nähtynä f. 33703

Pirjo Lantiperä

Kontiolahden inventointikertomus
kesä 1968



11. Kivetty tulisiija sellaisena kuin se di tullessani
paikalle. f. 33656



12. Kivetty tulisiija avattuna. f. 33657



13. Kaksi muuta tulisiijaa luoteesta nähtynä. f. 33659

Pirjo Lanhperä

Kontiolahden inventointikertomus
kesä 1968



14. Lukkarisen 4. kivetty tulisija; nähtynä idästä maantieltä. 33688, 33689



15. Lukkarisen Kivetyt tulisijat 1-3 pihan piirissä; idästä nähtynä. 33662

Pirjo Lahtiperä

Konholahden inventointikertomus
kesä 1968



16. Sohmeron uhrilähde etelä-lounaasta nähtynä
f. 33667



17. Kallionotkon uhrilähde. f. 33690



18. Kallionotkon uhrilähde idästä - mäen huipulta - nähtynä
fil. yo. Terhi Nallinmaa uhrilähteen kohdalla. f. 33691

Pirjo Lahtiperä.



19. "Vanhan kansan uhrilähde". f. 33695



20. "Vanhan kansan uhrilähde" koillisesta nähtynä. Fil. yo.
Terhi Nallinmaa lähteen paikalla. f. 33696



21. Paiholan Suoniemen ortodoksinen kalmisto pohjoisesta nähtynä. f.
33684-33685 Pirjo Lantiperä.

Kontiolahden inventointikertomus
kesä 1968



22. Romppalan Autiomäen ortodoksinen kalmisto lännessä nähtynä. f. 33712-33713



23. Romppalan Autiomäki etelästä nähtynä.
↓ osoittaa entisen kestkievevarin paikkaa; ↓↓ ortodok-
sista kalmistoa f. 33673

Piirjo Lahtiperä

Kontiolahden inventointikertomus
kesä 1968



24. Puson Rantalan ortodoksinen kalmisto. ff. 33650-33657 - etelästä nähtynä.



25. Ylisenjärven Pöntönsaari luoteesta nähtynä.
f. 33676



26. Pöntön saaren hautapainanteet. f. 33672

Pirjo Lantiperä