

# Kontiolahti Ahokkala

---

Viemäri­linjan Inventointi ja koekuopitus  
19. - 27.10.2010

Anu Lempiäinen



## Sisällysluettelo

Sisällysluettelo .....	1
Abstrakti.....	2
Karttaote inventoidusta alueesta .....	3
1. Johdanto .....	4
2. Inventointialueen sijainti ja topografia.....	5
3. Luettelo inventoiduista kohteista .....	5
4. Yhteenveto .....	5
5. Kohdekuvaukset .....	7
Suoniemi 276010004.....	7
Nekkilänaho 2 1000002639.....	9
Nekkilänaho 3 1000002640.....	13
Ahokkalan koulu 1000017023.....	18
Kokkoppelto 1000017024.....	21
Lähteet.....	24
Digitaalikuva- ja mustavalkokuvalettelot.....	24

## Abstrakti

Kontiolahti

Ahokkalan kylän viemäri linja-alueen inventointi ja koekuopitus

Museoviraston arkeologian osasto

Inventoija: FM Anu Lempiäinen

Kenttätyöaika: 19.-27.10.2010

Tutkimuskustannukset: 12400,00 €, Kontiolahden kunta

Tutkimusraportti: Anu Lempiäinen 22.11.2010, Museoviraston arkeologian osaston arkisto

Kontiolahdelle Ahokkalan kylän alueelle kaavillaan uuden jätevesiviemäriin rakentamista, minkä vuoksi tulevan viemäri linjan alalle tuli suoritettavaksi arkeologinen inventointi. Suunnitellun viemäri linjan alueelta tai sen välittömästä läheisyydestä tunnettiin ennestään kolme kiinteää muinaisjäännöstä: kaksi kivikautista asuinpaikkaa (Nekkilänaho 2 ja 3) sekä ortodoksikalmiston ja tsasounan paikka (Suoniemi). Inventoinnin yhteydessä selvitettiin koekuopituksen avulla kivikautisten asuinpaikkojen laajuutta ja säilyneisyyttä sekä tarkastettiin kalmistoalueen mahdollista säilyneisyyttä maastossa. Itse viemäri linjan alueelta ei havaittu yhtään uutta esihistoriallista muinaisjäännöstä, ainoastaan yksi historiallisen ajan hiilimiilu, eivätkä ennestään tunnetut kiinteät muinaisjäännökset jatkuneet suunnitellulle viemäri linjalle. Linjan läheisyydestä löydettiin yksi kiviröykkiökohde sekä yksi mahdollinen asumuspainanne.

*Kannen kuva: DG1906: 1. Suoniemen ortodoksikalmiston muistomerkki. Pohjoisesta. Kuva Anu Lempiäinen.*

## Karttaote inventoidusta alueesta



*Inventoitu alue (=viemäriinja) on merkitty sinisellä viivalla. Lähialueen ennestään tunnetut muinaisjännökset on merkitty punaisella pisteellä ja uudet kohteet punaisella neliöllä.*

## 1. Johdanto

Kontiolahdella Ahokkalan kylän alueella tehtiin lokakuussa 2010 seitsemän maastopäivän mittainen inventointi ja koekuopitus, koska kylän alueelle on suunnitteilla uusi jätevesiviemäriinlinja. Maastotyöt tehtiin 19. - 27.10.2010 välisenä aikana. Inventoinnin toteutuksesta vastasi Museoviraston arkeologian osaston tutkija FM Anu Lempiäinen; tutkimusapulaisena toimi Huk Tuija Väisänen. Inventoinnin kokonaiskustannukset olivat 12400 euroa ja niistä vastasi muinaismuistolain 15 § mukaisesti hankkeen toteuttaja eli Kontiolahden kunta.

Suunnitellun viemäriinlinjan alueelta tunnettiin entuudestaan kolme kiinteää muinaisjäännettä: kaksi kivikautista asuinpaikkaa Nekkilänaho 2 ja 3, sekä Suoniemi-niminen ortodoksikalmiston ja tsasounan paikka. Kivikautiset asuinpaikat on löydetty Pohjois-Karjalan museon tekemässä inventoinnissa vuonna 2003, Suoniemi mainitaan jo Lahtiperän inventoinnissa vuodelta 1968. Aiemmissä tutkimuksissa muinaisjäännettöiden laajuutta ei ole tarkemmin selvitetty. Viemäriinlinjasuunnitelman myötä nousi tarve selvittää ulottuvatko nämä muinaisjäännekset suunnitellun viemäriinlinjan alueelle. Muinaisjäännettöiden laajuutta ja säilyneisyyttä selvitettiin koekuopituksen ja maastotarkastusten avulla. Tunnettujen kohteiden lisäksi koko viemäriinlinjan muu ala inventoitiin.

Inventoinnin aikana ehdittiin selvittää muinaisjäännettöiden laajuus kivikautisilla asuinpaikoilla (Nekkilänaho 2 ja 3) sekä tarkastaa Suoniemen ortodoksikalmiston paikka. Lisäksi koko muu viemäriinlinjan alue inventoitiin kokonaisuudessaan. Maastotarkastuksessa käveltiin viemäriinlinjan koko pituus läpi n. 10 metrin levyisenä kaistana, joka on rakennuttajan ilmoittama kaivuutöiden vaikutusalueen leveys. Pintapoimintaa tehtiin sellaisilla pelloilla, jotka olivat auki kynnetyinä. Lisäksi tarkastettiin erityisesti avoimet tieleikkaukset ja auratut metsäalueet. Säällä ja valoisan ajan pituudella oli jonkin verran rajoittava vaikutus inventoinnin kulkuun. Maastotyöt jakautuivat kahden viikon ajalle, joista jälkimmäisen viikon aikana satoi useampana päivänä hieman lunta, mikä hankaloitti pintapoimintaa.



DG1908:1. Yleiskuva inventointiolosuhteista. Ahokkalan kylä. Kaakosta. Kuva Anu Lempiäinen.

Inventoinnissa uusina kohteina löydettiin yksi kiviröykkiö, yksi mahdollinen asumuspainanne sekä yksi historiallisen ajan hiilimiilun paikka. Hiilimiilua lukuun ottamatta uudet kohteet jäävät viemäriinjan kaivuutöiden vaikutusalueen ulkopuolelle. Havaittujen kohteiden koordinaattitiedot mitattiin gps-laitteella ja niistä otettiin digitaali- ja mustavalkokuvat.

Viemäriinjan suunnitellulta vaikutusalueelta ei hiilimiilua lukuun ottamatta löydetty muita muinaismuistolain (295/63) tarkoittamia ja rauhoittamia kiinteitä muinaisjäännöksiä. Hiilimiilun paikka dokumentoitiin riittävällä tarkkuudella inventoinnin aikana. Näin ollen viemäriinjan toteuttamiselle suunnitellulla tavalla ei ole muinaismuistolain asettamaa estettä.

## 2. Inventointialueen sijainti ja topografia

Inventoidun jätevesiviemäriinjan alue sijaitsee Kontiolahden kirkolta 7-10 km kaakkoon, pääosin Ahokkalan kylän alueella, mutta se ulottuu myös Suoniemen ja Paiholan kylien puolelle. Etelässä alue rajoittuu Pielisjoen rannan läheisyyteen, muualla linja seurailee tien- ja peltojen reunoja, jonkin verran alueeseen sisältyy myös metsiä ja soita. Inventoidun alueen pituus oli noin 5,5 km.

Nekkilänahon asuinpaikat 2 ja 3 sijaitsevat Paiholan sairaalasta itään, Pielisjoen rantaterassilla. Molemmat ovat rannassa kulkevan hiekkatien länsipuolella, itään laskevan rinteen alaosassa. Maastoltaan alue on kosteaa mäntykangasta. Suoniemen alue puolestaan on länteen pistävällä niemekkeellä. Paikka on piha-aluetta ja peltoa, rannat vaikuttavat pengerryiltä.

## 3. Luettelo inventoiduista kohteista

Kohdenro	Kohde	Muinaisjäännöstyyppi ja ajoitus	Peruskartta	pkoo	ikoo	z mmpy
276010004	Suoniemi	hautapaikat, historiallinen	422410 Paihola	6957614	3651390	90
1000002639	Nekkilänaho 2	asuinpaikka, kivikautinen	422410 Paihola	6956986	3650935	85- 87,5
1000002640	Nekkilänaho 3	asuinpaikka, kivikautinen	422410 Paihola	6957091	3650980	90
1000017023	Ahokkalan koulu	kivirakenteet, ajoittamaton	422410 Paihola	6958529	3649579	102
1000017024	Kokkospelto	rakenteet, painanteet, ajoittamaton	422410 Paihola	6959752	3649466	90

## 4. Yhteenveto

Kontiolahden Ahokkalan kylän alueelle on suunnitteilla uusi jätevesiviemäriinja. Linjan alueelta tai sen välittömästä läheisyydestä tunnettiin ennestään kolme kiinteää muinaisjäännöstä, joiden laajuus ja säilyneisyys tarkastettiin koekuopituksen ja maastotarkastuksen avulla. Muilta osin viemäriinjan alaa ei ole aikaisemmin kattavasti inventoitu, joten nämä osat viemäriinjauksesta

inventoitiin ennestään tuntemattomien muinaisjäännösten löytämiseksi. Maastotutkimukset suoritettiin seitsemän päivän aikana lokakuun lopussa 2010. Maastotarkastuksessa käytiin koko viemärilinjauksen ala läpi n. 10 m levyisenä kaistana, mikä on rakennuttajan ilmoittama kaivannon maksimivaikutusalue.

Koekuopituksia tehtiin Nekkilänaho 2 ja Nekkilänaho 3 nimisillä kivikautisilla asuinpaikoilla, jotka ovat löytyneet Pohjois-Karjalan museon inventoinnissa vuonna 2003.

Nekkilänaho 2:n asuinpaikka vaikutti jäävän hieman viemärilinjän eteläpuolelle, mutta sijainti oli kuitenkin niin lähellä linjausta, että tarkempia tutkimuksia asuinpaikan laajuuden selvittämiseksi tarvittiin. Paikalle tehtiin yhteensä 7 koekuoppaa, lähtökohtana viemärilinjän sijainti suhteessa alkuperäiseen löytöpaikkaan. Löytöinä saatiin kaksi kvartsi-iskosta ja palanut luu. Koekuopituksen perusteella voidaan sanoa, että Nekkilänaho 2:n asuinpaikka ei ulotu suunnitellulle viemärilinjalle vaan se rajautunee melko suppealle alueelle lähelle alkuperäistä löytöpaikkaa - rannansuuntaisesti kulkevan hiekkatien vieressä.

Nekkilänaho 3 jää kokonaan suunnitellun viemärilinjän alle, joten alueella tehtiin kattava koekuopitus suhteessa topografiaan ja löytöihin. Aikaisemmat löydöt (11 pientä sirua palanutta luuta) olivat tulleet hiekkatien leikkauksesta. Nyt tieleikkauksen yläpuoliselle tasanteelle tehtiin koekuoppia yhteensä 10 kappaletta. Löytönä saatiin yksi kvartsi aivan tieleikkauksen vieressä olevasta koekuopasta. Koekuopituksen perusteella voidaan päätellä, että Nekkilänaho 3:n asuinpaikka on todennäköisesti tuhoutunut jo hiekkatietä tehtäessä, eikä paikalla ole enää havaittavissa kiinteää muinaisjäännöstä.

Nekkilänaho 3:n asuinpaikan pohjoispuolelta, viemärilinjauksen alalta, löydettiin painanne, jota alun perin arveltiin pyyntikuopaksi. Painanteen ajoituksen ja funktion selvittämiseksi siihen tehtiin kaksi koekuoppaa. Koekuoppien perusteella painanne todettiin historiallisenajan hiilimiilukuksi ja se dokumentoitiin mittauksin sekä valokuvin.

Suoniemen ortodoksikalmiston paikka tarkastettiin ja talon emäntää haastateltiin, liittyen mahdollisiin löytöihin tai havaintoihin piha-alueella. Alue on nykyisin piha-alue ja peltoa, eikä siellä ollut maanpinnalle havaittavia painanteita tai muita rakenteita. Luulöytöjä oli emännän mukaan tullut ennen voimalan rakentamista läheltä nykyistä kyläyhdistyksen pystyttämää muistomerkkiä, joka sijaitsee talon luoteispuolella. Suunniteltu viemärilinjaus puolestaan kulkee piha-alueen kaakkois- ja itäpuolella. Todennäköisesti kalmisto on siis jäänyt veden alle, eikä se siten ulotu suunnitellun viemärilinjauksen alueelle.

Koko viemärilinjauksen muu osa käveltiin inventoinnin aikana läpi. Uusia kiinteitä muinaisjäännöksiä löytyi kaksi: kiviröykkiökohde Ahokkalan koulun läheisyydestä ja asuinpainannekohde linjan pohjoisosasta, Kokkopellon alueelta. Molemmat kohteet jäävät kuitenkin suunnitellun viemärilinjän vaikutusalueen ulkopuolelle.

Kontiolahden Ahokkalan kylän alueelle suunnitellun viemärilinjän alueelta ei löydetty sellaisia muinaismuistolain (295/63) tarkoittamia ja rauhoittamia kiinteitä muinaisjäännöksiä, jotka asettaisivat esteen viemärihankkeen toteuttamiselle suunnitellulla tavalla.

Helsingissä 22.11.2010

  
Anu Lempiäinen

## 5. Kohdekuvaukset

### Suoniemi 276010004

**Laji:** kiinteä muinaisjäänös

**Ajoitus:** historiallinen

**Muinaisj.tyyppi:** hautapaikat

**Tyypin tarkenne:** ortodoksikalmistot

**Rauhoitusluokka:** 2

**Koordinaatit:** pkoo: 6957614, ikoo: 3651390, Z/m mpy alin: 90

**Koord. selite:** gps-mittaus

**Etäisyystieto:** Kontiolahden kirkolta n. 11,3 km kaakkoon.

**Peruskartta:** 422410

**Peruskartan nimi:** Paihola

**Tarkastuspäivä:** 22.10.2010

**Kuvat:** DG1908:1

**Kuvaus:** Suoniemen ortodoksikalmiston ja tsasounan paikka sijaitsee Pielisjoen rannassa, Suoniemen länsirannalla, Arolan tilasta länteen. Kalmiston todennäköisin sijaintipaikka on pihapiirin laitamilla, pellon laidassa ja se on ilmeisesti jäänyt veden alle Kuurnan voimalaitoksen rakentamisen yhteydessä 1960-luvun lopulla. Kylätoimikunta on pystyttänyt paikalle muistomerkin (ks. kansilehden kuva), jonka koordinaatit ovat yllä.

Suoniemi on kirjattu ensi kertaa Lahtiperän inventointikertomukseen vuodelta 1968 ja paikka on tarkastettu Pohjois-Karjalan museon inventoinnissa vuonna 2003. Aiemmissä tarkastuksissa ei paikalla ole havaittu mitään maanpäällisiä merkkejä ja kohteen on oletettu jääneen Pielisjoen säännöstelyn yhteydessä kokonaan veden alle.

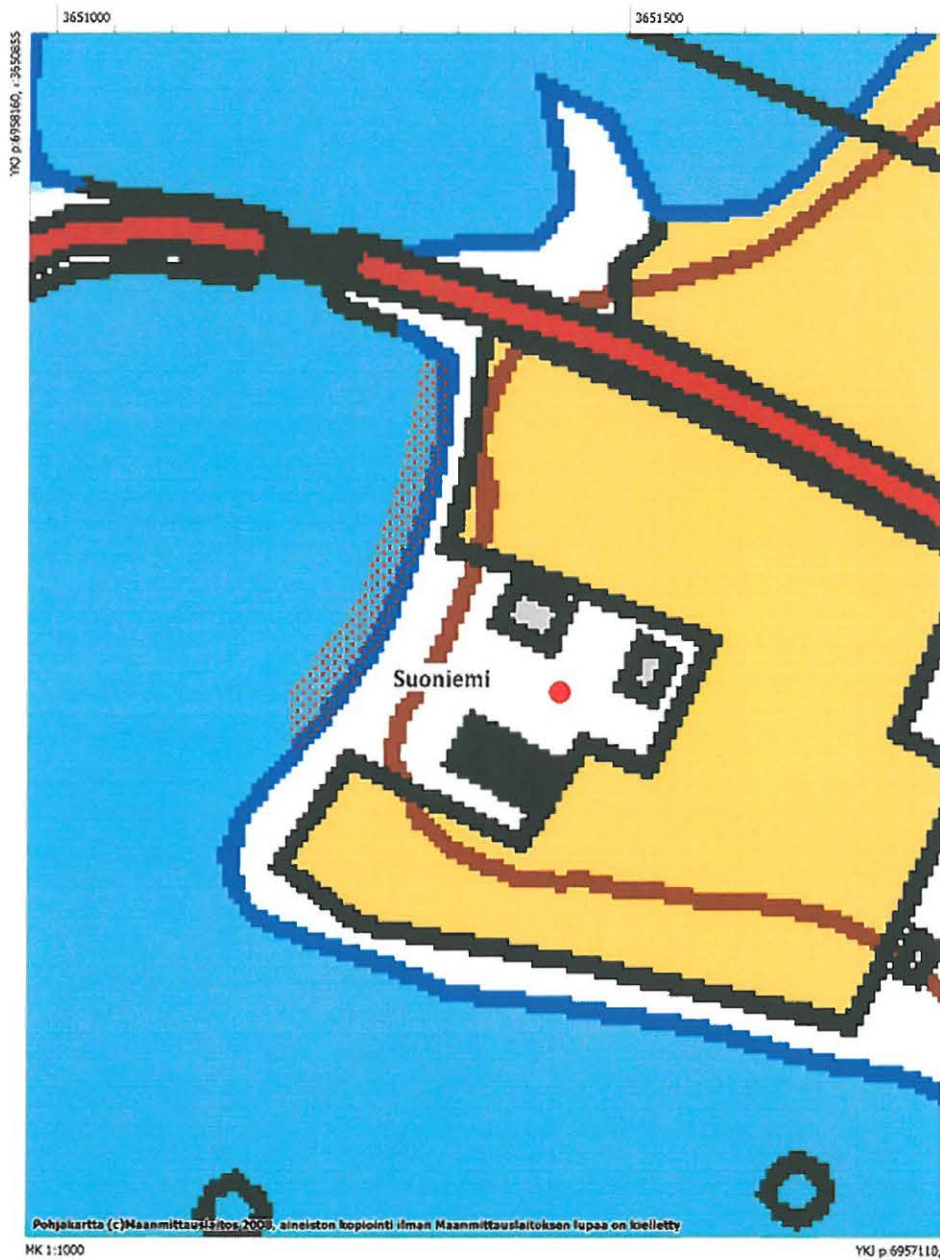
Tämän inventoinnin yhteydessä haastateltiin talon emäntää. Hän kertoi miehensä pienenä ollessa tehdyn luulöytöjä muistomerkin viereiseltä rannalta mutta että löydöt olisivat loppuneet voimalaitoksen rakentamisen myötä. Tarkkaa löytökohtaa hän ei osannut sanoa. Tarkastuksen yhteydessä käytiin läpi koko niemekkeen rannat sekä pellot, jotka tosin eivät pientä perunamaata lukuun ottamatta olleet auki kynnettyjä. Mitään painanteita tai muita rakenteita ei havaittu ja rannat vaikuttivat koko alueen osalta pengerryiltä. Näyttää siis todennäköiseltä, että paikalla mahdollisesti ollut kalmisto olisi todellakin jäänyt veden alle, eikä nykyisen niemekkeen alueella ole säilynyt merkkejä hautauksista tai tsasounasta. Suunniteltu viemäri linja kulkee eripuolella pihapiiriä kuin missä muistomerkki ja oletettu kalmiston paikka on ollut, joten kaivuutyöt eivät näyttäisi ulottuvan muinaisjäänöksen alueelle.



## Peruskarttaote 422410 Paihola

Kontiolahti Suoniemi

Muinaisjäännöksen todennäköinen sijainti merkitty punaisella.



## Nekkilänaho 2 1000002639

**Laji:** kiinteä muinaisjäännös

**Ajoitus:** kivikautinen

**Muinaisj.tyyppi:** asuinpaikat

**Tyypin tarkenne:** ei määritelty

**Rauhoitusluokka:** 2

**Koordinaatit:** pkoo: 6956986, ikoo: 3650935, Z/m mpy alin: 85,00, ylin: 87,50

**Koord. selite:** gps-mittaus

**Etäisyystieto:** Kontiolahden kirkolta n. 11,9 km kaakkoon.

**Peruskartta:** 422410

**Peruskartan nimi:** Paihola

**Tarkastuspäivä:** 21.-22.10.2010

**Kuvat:** DG1904: 1-2, F146510: 1-2

**Kuvaus:** Nekkilänaho 2 sijaitsee Pielisjoen rannassa, Paiholan sairaalan itäpuolella, Pyörteenvaaran länsipuolisella rannalla. Se löytyi Pohjois-Karjalan museon inventoinnissa vuonna 2003. Tuolloin rannansuuntaisen hiekkatien reunalta, auton kääntöpaikan kohdalta, löytyi rikkonaiselta maanpinnalta saviastian palasia, kvartsi-iskoksia ja palanutta luuta. Tämänkin koekuopituksen yhteydessä maanpinnalla, kääntöpaikan reunassa havaittiin kvartsi-iskoksia mutta ne jätettiin sijoilleen.

Nekkilänaho 2:n asuinpaikka vaikutti jäävän hieman viemäriinjan eteläpuolelle, mutta sijainti oli kuitenkin niin lähellä linjausta, että tarkempia tutkimuksia asuinpaikan laajuuden selvittämiseksi tarvittiin. Paikalle tehtiin yhteensä 7 koekuoppaa (50 x 50 cm), lähtökohtana viemäriinjan sijainti suhteessa alkuperäiseen löytöpaikkaan. Koekuoppia tehtiin linjalle, alkuperäiselle löytöpaikalle sekä näiden väliin jäävälle alueelle. Kahta koekuoppaa (nrot. 5 ja 8) lukuun ottamatta ne olivat löydöttömiä. Löytöinä saatiin kaksi kvartsi-iskosta ja palanut luu. Löydölliset kuopat olivat rannansuuntaisen hiekkatien ja autonkääntöpaikan väliin jäävässä pienessä metsikössä. Toinen kuopista (nro.8) sijaitsi alkuperäisten koordinaattien osoittamassa paikassa ja toinen hieman sen yläpuolella rinteessä. Useassa kuopassa oli turpeen alla multakerros, jossa oli hieman hiiltä mukana. Ohuen ja sekoittuneen huuhtoutumiskerroksen perusteella tuo hiilensekainen kerros liittyyneen historiallisen ajan maankäyttöön, todennäköisesti kaskiviljelyyn. Ainoastaan kuopassa nro 7 oli varsinaista tummanharmaanruskeaa, hiilen- ja noensekaista likamaata 14-25 cm turpeen alapuolella. Kaikki koekuopat joissa oli asuinpaikkalöytöjä (löydöt ja likamaa) olivat vähintään 10 m viemäriinjakuksesta (kuoppa nro 7) tai yli (nrot 5 ja 8).

Koekuopituksen perusteella voidaan sanoa, että Nekkilänaho 2:n asuinpaikka ei näyttäisi ulottuvan suunnitellulle viemäriinjaljalle vaan se rajautunee melko suppealle alueella lähelle alkuperäistä löytöpaikkaa - rannansuuntaisesti kulkevan hiekkatien vieressä.

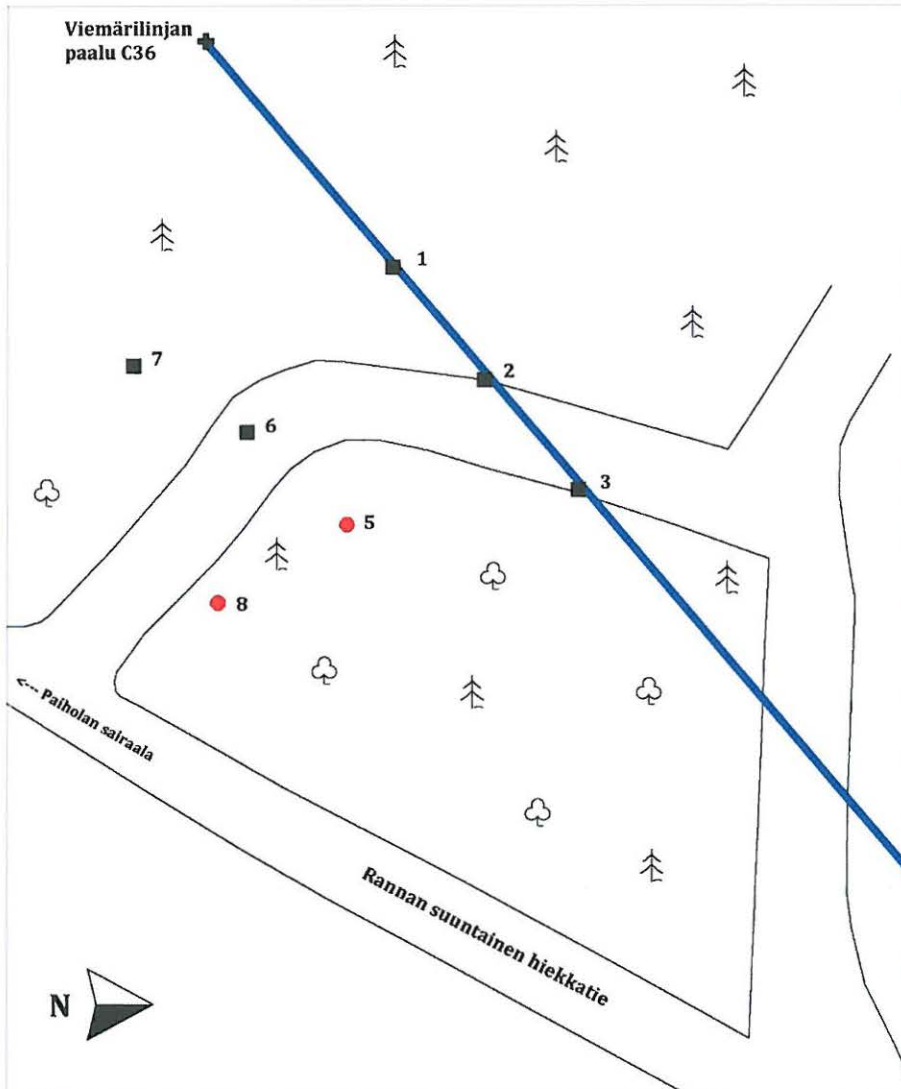


DG1904: 1. Yleiskuva. Nekkilänaho 2.Idästä. Kuva Anu Lempiäinen.



DG1904: 2. Nekkilänaho 2, koekuoppa 7. Likamaakerros pohjoisprofilissa. Kuva Anu Lempiäinen.

**Kontiolahti Nekkilänaho 2**  
**A. Lempiäinen 2010**  
**Yleiskartta**  
**MK 1:200**



-  Löydötön koekuoppa
-  Löydöllinen koekuoppa
-  Viemärilinja

Peruskarttaote 422410 Paihola

Kontiolahti Nekkilänaho 2

Muinaisjäännösalue on rajattu punaisella.



## Nekkilänaho 3 1000002640

**Laji:** kiinteä muinaisjäännös

**Ajoitus:** kivikautinen

**Muinaisj.tyyppi:** asuinpaikat

**Tyypin tarkenne:** ei määritelty

**Rauhoitusluokka:** 3

**Koordinaatit:** pkoo: 6957091, ikoo: 3650980, Z/m mpy alin: 90

**Koord. selite:** gps-mittaus

**Etäisyystieto:** Kontiolahden kirkolta n. 11,7 km kaakkoon.

**Peruskartta:** 422410

**Peruskartan nimi:** Paihola

**Tarkastuspäivä:** 19.-20.10.2010

**Kuvat:** DG1870: 1-8, F146509: 1-6

**Kuvaus:** Nekkilänaho 3 sijaitsee Pielisjoen rannassa, Paiholan sairaalan itäpuolella, Pyörteenvaaran länsipuolisella rannalla, Nekkilänahon talosta muutama kymmenen metriä länteen. Se löytyi Pohjois-Karjalan museon inventoinnissa vuonna 2003. Tuolloin rannansuuntaisen hiekkatien leikkauksesta, löytyi palanutta luuta, 11 pientä sirua. Tämän koekuopituksen yhteydessä tieleikkauksessa oli havaittavissa turpeen alapuolella n. 5 cm paksuinen ruskean, hieman noensekainen kulttuurimaakerros.

Nekkilänaho 3:n asuinpaikan arvioitiin jäävän kokonaan viemärilinjalle, joten asuinpaikan säilyneisyys ja laajuus täytyi selvittää koekuopin. Paikalle tehtiin yhteensä 10 koekuoppaa. Suurin osa kuopista oli 50 x 50 cm mutta kaksi kuoppaa kaivettiin laajemmiksi (50 x 70 cm ja 70 x 70 cm). Lähtökohtana koekuoppien sijoittumiselle pidettiin viemärilinjan sijaintia suhteessa alkuperäiseen löytöpaikkaan ja alueen topografiaan. Koekuoppia tehtiin linjalle, välittömästi tieleikkauksen yläpuolelle sekä lähiympäristöön. Vain yhdestä koekuopasta (nro. 7) tuli löytönä kaksi kvartsia, muut kuopat olivat löydöttömiä. Löydöllinen kuoppa sijaitsi heti tieleikkauksen yläpuolella tasanteella. Useassa kuopassa oli turpeen alla noensekainen kulttuurimaa, jossa oli hieman hiiltä mukana. Ohuen ja sekoittuneen huuhtoutumiskerroksen perusteella tuo hiilensekainen kerros liittyyneen historiallisen ajan maankäyttöön, todennäköisesti kaskiviljelyyn. Läntisimmästä kuopasta, joka oli kauimpana tiestä tuli turpeen alta 28 cm paksu hiilensekainen multakerros, josta löytyi 2 kpl posliiniastiankappaleita. Tämä viittaa vahvasti historiallisen ajan maanviljelystoimintaan alueella. Useasta muustakin koekuopasta tuli noensekaista kulttuurimaata, joka huuhtoutumiskerroksen sekoittuneisuuden ja suoranaisten puuttumisen vuoksi liittyvät samaan historiallisen ajan toimintaan.

Koekuopituksen perusteella voidaan sanoa, että Nekkilänaho 3:n asuinpaikka ei näyttäisi säilyneen, vaan se on todennäköisesti tuhoutunut jo hiekkatien tekovaiheessa.



*DG1870:1. Yleiskuva. Nekkilänaho 3. Tieleikkaus ja koekuopat 3-5. Kaakosta. Kuva Anu Lempiäinen.*



*DG1870:3. Nekkilänaho 3, koekuoppa 3. Häiriytynyt huuhtoutumiskerros ja tummanruskeaa likamaata pohjoisprofiilissa. Kuva Anu Lempiäinen.*

Nekkilänaho 3 asuinpaikan pohjoispuolelta, viemäriinjan alueelta, löytyi painanne, joka päädyttiin myös tutkimaan muutaman lapionpiston avulla. Kuopanteessa oli havaittavissa matalat vallimaiset rakenteet. Se sijaitsi samanlaisessa mäntykangasmaastossa kuin viereiset

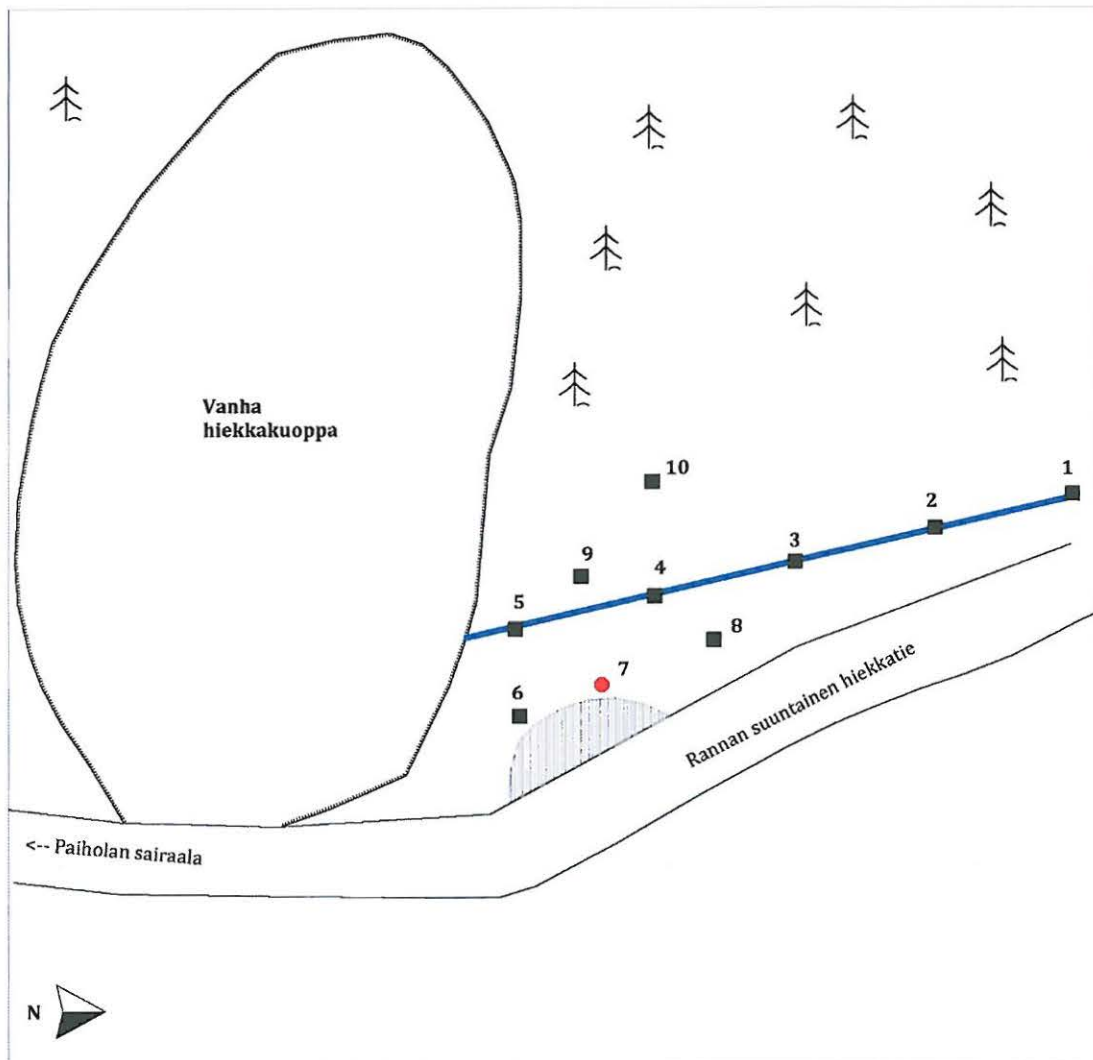
kivikautiset asuinpaikat. Lisäksi siinä kasvoi runsaasti horsmaa (ympäristöstä poiketen) ja sen päälle oli kasattu oksia ja muuta orgaanista ainetta. Painanteen sisähalkaisija oli 2,3 m ja vallien kanssa halkaisija oli n. 4,1 m. Syvyyttä sillä oli n. 1 m. Etäisyys rannansuuntaisesti kulkevaan hiekkatiehen oli 4,7 m ja painanteen pohjoispuolella olevalle pihatielle 21,7 m. GPS-laitteella mitatut keskikordinaatit ovat: pkoo 6957139, ikoo 3650997, z 93 m mpy. Painanteen valliin tehdyssä koepistossa maannos oli samanlainen kuin nekkilänaho 3:nkin koekuopissa: turpeen alla ohut, sekoittunut huuhtoutumiskerros, jonka alla n. 15 cm tummahko ruskeanharmaa, hiilensekainen likamaa ja rikastumiskerros. Painanteen keskelle tehdyssä koekuopassa oli n. 18 cm paksu orgaanisen aineksen kerros, jonka alla oli multakerros aina kuopan pohjalle asti (kaivettu 39 cm orgaanisen kerroksen alapuolelle saakka). Huuhtoutumiskerros oli sekoittunut multakerrokseen, sen ensimmäisen 15 cm matkalle. Multakerros oli koko matkalta huomattavan runsaasti noen- ja hiilensekainen. Hiilten koko kasvoi pohjaa kohti mentäessä, sen ollen pohjalla suurimmillaan n. 5 x 3 cm. Multakerros muuttui hieman hiekkaisemmaksi pohjaa kohti mentäessä. Kyseessä on mitä todennäköisimmin historiallisen ajan hiilimiilu. Rakenne dokumentoitiin huolellisesti valokuvin ja muistiinpanoin.






*DG1870: 8. Nekkilänaho 3: pohjoispuolella oleva hiilimiilu. Kuvassa tutkimusapulainen Tuija Väisänen. Pohjoisesta. Kuva Anu Lempiäinen.*



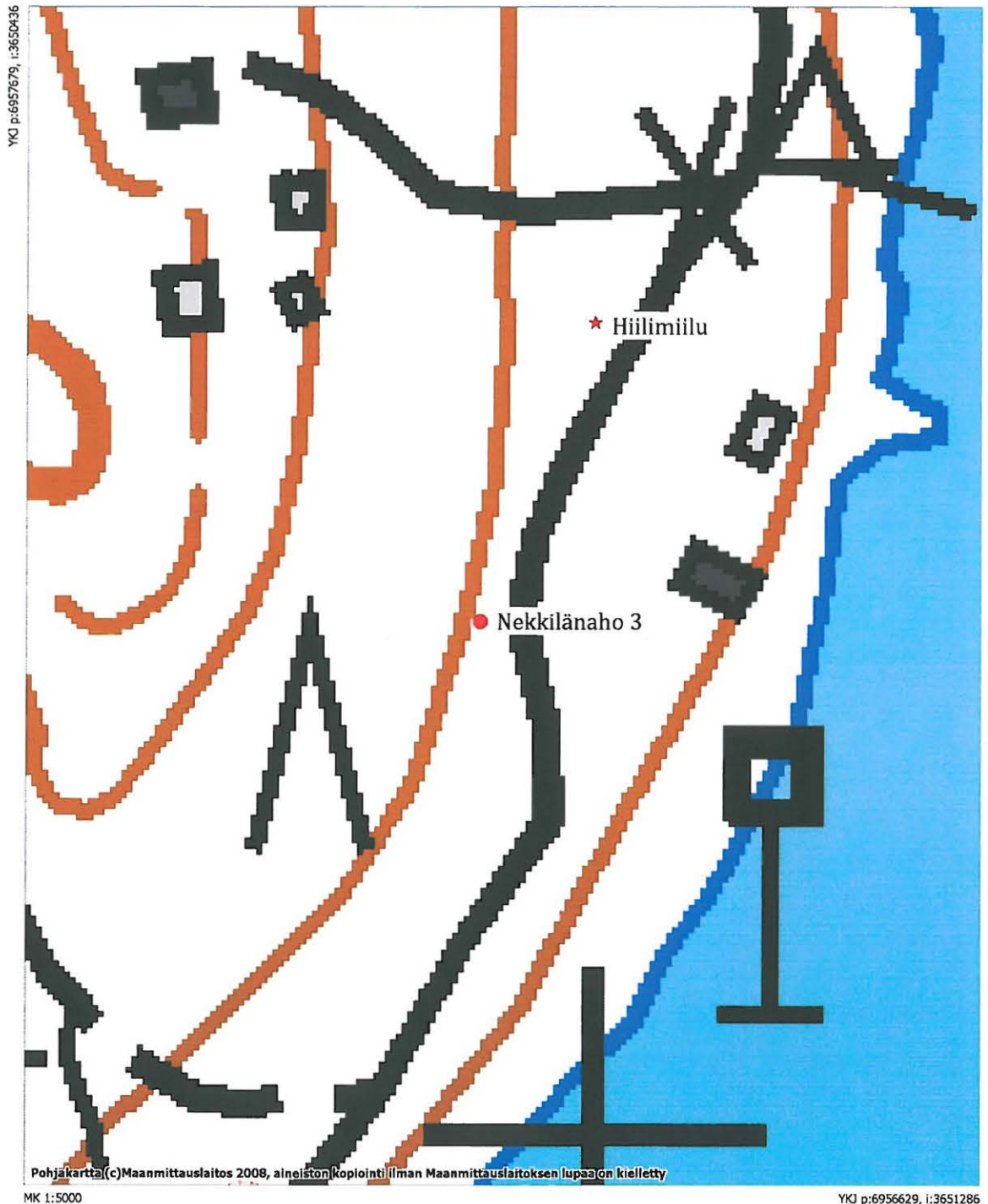
**Kontiolahti Nekkilänaho 3**  
**A. Lempiäinen 2010**  
**Yleiskartta**  
**MK 1:200**



- |   |                       |   |                    |
|---|-----------------------|---|--------------------|
|  | Löydötön koekuoppa    |  | Hiekkakuopan reuna |
|  | Löydöllinen koekuoppa |  | Tieleikkaus        |
|  | Viemäriinija          |   |                    |

# Peruskarttaote 422410 Paihola

## Kontiolahti Nekkilänaho 3



## Ahokkalan koulu 1000017023

**Laji:** kiinteä muinaisjäännös

**Ajoitus:** ajoittamaton

**Muinaisj.tyyppi:** kivirakenteet

**Tyypin tarkenne:** röykkiöt

**Rauhoitusluokka:** 2

**Koordinaatit:** pkoo: 6958529, ikoo: 3649579, Z/m mpy alin: 102

**Koord. selite:** gps-mittaus, keskikoordinaatti

**Etäisyystieto:** Kontiolahden kirkolta n. 8 km kaakkoon.

**Peruskartta:** 422410

**Peruskartan nimi:** Paihola

**Tarkastuspäivä:** 26.10.2010

**Kuvat:** DG1907: 1-2, F146511: 1-2

**Kuvaus:** Röykkiö sijaitsee Ahokkalan kylässä, koulun urheilukentän ja Paiholantien (5101) välisessä metsikössä. Etäisyys Paiholantiehen on 28 m röykkiön keskipisteestä mitattuna. Ympäröivä maasto on melko tasaista, rinne viettää loivasti itäänpäin kohti urheilukenttää.

Puusto on pääasiassa kuusta ja hieman koivua, aluskasvillisuutta on vain vähän, lähinnä heinää ja muutamia varpukasveja. Osa läheisistä kuusista on melko vanhoja - arviolta 60-80 vuotiaita. Ympäristö ei vaikuta entiseltä pellolta vaan siinä on enemmän laidunmainen tunnelma. Lähimaastossa on muutenkin jonkin verran kiviä mutta tämä kohde on ainoa, joka muodostaa selvän röykkiön.

Röykkiö on muodoltaan soikeahko ja se koostuu halkaisijaltaan n. 40-50 cm kivistä. Kooltaan se on n. 3,5 x 2,5 m ja korkeus on vajaa puoli metriä. Röykkiö vaikuttaa hyvin säilyneeltä ja se on hyvin sammaloitunut.

Röykkiö ei jää suunnitellun viemäriinjauksen alueelle.



*DG1907: 1. Ahokkalan koulun vieressä sijaitseva kivistö. Itäkoillisesta. Kuva Anu Lempiäinen.*

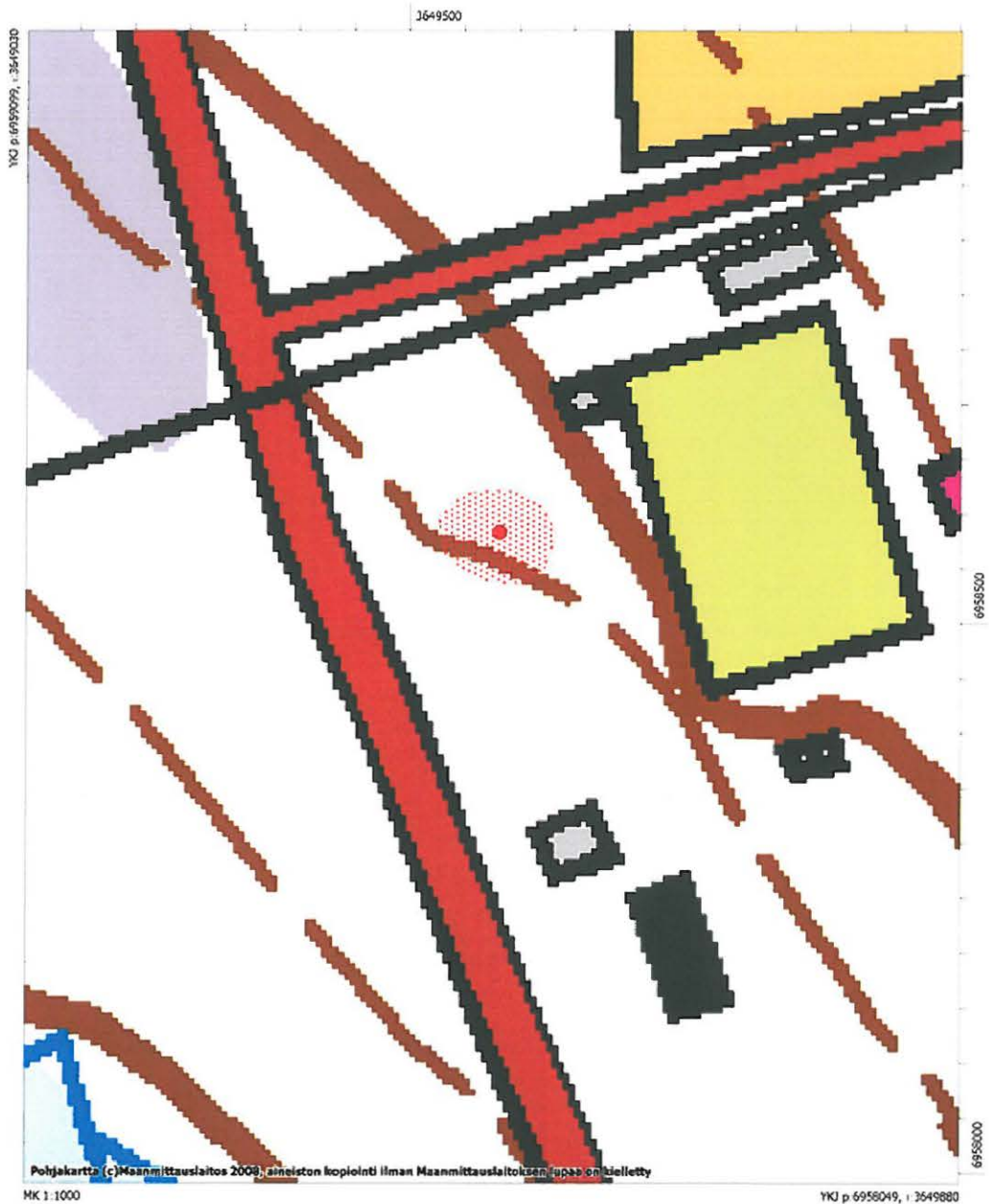


*DG1907: 2. Ahokkalan koulun viereinen kivistö. Luoteesta. Kuva Anu Lempiäinen.*

# Peruskarttaote 422410 Paihola

Kontiolahti Ahokkalan koulu

Muinaisjäännösalue on rajattu punaisella.



## Kokkoppelto 1000017024

**Laji:** kiinteä muinaisjäännös

**Ajoitus:** ajoittamaton

**Muinaisj.tyyppi:** asuinpaikat

**Tyypin tarkenne:** asumuspainanteet

**Rauhoitusluokka:** 2

**Koordinaatit:** pkoo: 6959752, ikoo: 3649466, Z/m mpy alin: 95,00, ylin: 97,50

**Koord. selite:** gps, keskikoordinaatti

**Etäisyystieto:** Kontiolahden kirkolta n. 7 km kaakkoon.

**Peruskartta:** 422410

**Peruskartan nimi:** Paihola

**Tarkastuspäivä:** 26.10.2010

**Kuvat:** DG1909: 1-2, F146513: 1-2

**Kuvaus:** Kohde sijaitsee Ahokkalan kylässä, Kokkopellon tilan koillispuoleisessa metsikössä, hiekkatien länsipuolella. Matkaa hiekkatien reunasta painanteen keskelle on 12,3 m.

Maasto on kosteaa mäntykangasta, mäntyjen joukossa kasvaa hieman kuusta. Aluskasvillisuus muodostuu paksusta karhunsammalkerroksesta, puolukasta ja kanervasta. Painanne sijaitsee hiekkaisen harjanteen laella, josta rinne laskee kohti pohjoista ja maasto muuttuu soisemmaksi. Ympäröivässä maastossa on runsaasti erilaisia muitakin painanteita, joista tämä oli muotonsa ja rakenteensa puolesta selkein.

Muodoltaan painanne on pyöreähkö ja siinä on heikosti erotettavissa vallimaista rakennetta. Keskuskuopanne on hieman soikeampi ja sen halkaisija on 1,1 - 1,6 m. Vallit mukaanlukien painanteen halkaisijaksi mitattiin 3,2 - 3,3 m. Painanne on matalahko.

Painanne ei jää suunnitellun viemäriinjauksen alle.

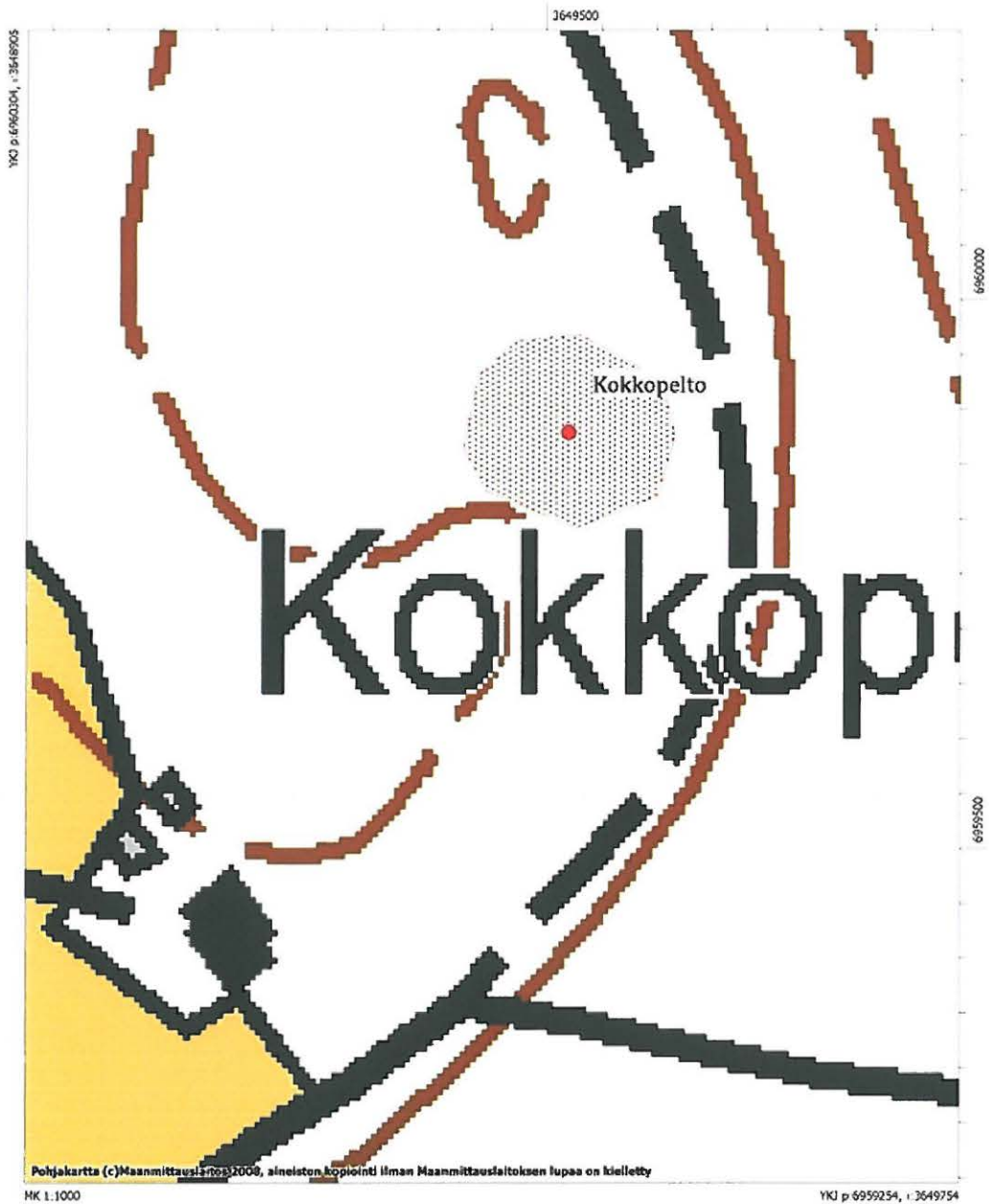


*DG1909: 2. Kokkoppelto. Mahdollinen asumuspainanne. Kuvassa tutkimusapulainen Tuija Väisänen. Koillisesta. Kuva Anu Lempiäinen.*

Peruskarttaote 422410 Paihola

Kontiolahti Kokkpelto

Muinaisjäännösalue on rajattu punaisella.





## Lähteet

### *Painamattomat lähteet*

Forsberg, Oili 2003. Kontiolahti. Inventointi. Museoviraston arkeologian osaston topografinen arkisto.

### Digitaalikuva- ja mustavalkokuvaluetellot

Kuvan numero	Kohde	Aihe	Kuvaaja	Kuvatyyppi
DG1870:1	Kontiolahti, Nekkilänaho 3	Yleiskuva, Nekkilänaho 3. Tieleikkaus ja koekuopat 1-5. Kaakosta.	A.Lempiäinen	digitaalikuva
DG1870:2	Kontiolahti, Nekkilänaho 3	Yleiskuva, Nekkilänaho 3. Koekuopat 1-5. Luoteesta.	A.Lempiäinen	digitaalikuva
DG1870:3	Kontiolahti, Nekkilänaho 3	Nekkilänaho 3, koekuoppa 3. Pohjoisprofiili. Etelästä.	A.Lempiäinen	digitaalikuva
DG1870:4	Kontiolahti, Nekkilänaho 3	Nekkilänaho 3, koekuoppa 7. Pohjoisprofiili. Etelästä.	A.Lempiäinen	digitaalikuva
DG1870:5	Kontiolahti, Nekkilänaho 3	Nekkilänaho 3, koekuoppa 7. Pohjoisprofiili. Etelästä.	A.Lempiäinen	digitaalikuva
DG1870:6	Kontiolahti, Nekkilänaho 3	Nekkilänaho 3, koekuoppa 9. Eteläprofiili. Pohjoisesta.	A.Lempiäinen	digitaalikuva
DG1870: 7	Kontiolahti, Nekkilänaho 3	Nekkilänaho 3:n pohjoispuolella oleva hiilimiilu. Pohjoisesta.	A.Lempiäinen	digitaalikuva
DG1870: 8	Kontiolahti, Nekkilänaho 3	Nekkilänaho 3: n pohjoispuolella oleva hiilimiilu. Kuvassa Tuija Väisänen. Pohjoisesta.	A.Lempiäinen	digitaalikuva
DG1904:1	Kontiolahti, Nekkilänaho 2	Yleiskuva. Nekkilänaho 2. Idästä.	A.Lempiäinen	digitaalikuva
DG1904:2	Kontiolahti, Nekkilänaho 2	Nekkilänaho 2, koekuoppa 7. Pohjoisprofiili. Etelästä.	A.Lempiäinen	digitaalikuva
DG1906:1	Kontiolahti, Suoniemi	Suoniemi. Ortodoksikalmiston muistomerkki. Pohjoisesta.	A.Lempiäinen	digitaalikuva
DG1907:1	Kontiolahti, Ahokkalan koulu	Ahokkalan koulu. Kiviröykkiö. Itä-Koillisesta.	A.Lempiäinen	digitaalikuva
DG1907:2	Kontiolahti, Ahokkalan koulu	Ahokkalan koulu. Kiviröykkiö. Luoteesta.	A.Lempiäinen	digitaalikuva
DG1908:1	Kontiolahti, Ahokkala	Yleiskuva inventointiolosuhteista. Kaakosta.	A.Lempiäinen	digitaalikuva
DG1909:1	Kontiolahti, Kokkoppelto	Kokkoppelto. Mahdollinen asumuspainanne. Kuvassa Tuija Väisänen. Idästä.	A.Lempiäinen	digitaalikuva
DG1909:2	Kontiolahti, Kokkoppelto	Kokkoppelto. Mahdollinen asumuspainanne. Kuvassa Tuija Väisänen. Koillisesta.	A.Lempiäinen	digitaalikuva

Kuvan numero	Kohde	Aihe	Kuvaaja	Kuvatyyppi
F146509: 1	Kontiolahti, Nekkilänaho 3	Yleiskuva, Nekkilänaho 3. Tieleikkaus ja koekuopat 3-5. Kaakosta.	A. Lempiäinen	mustavalkoinen negatiivi
F146509: 2	Kontiolahti, Nekkilänaho 3	Nekkilänaho 3. Koekuopat 3-5. Luoteesta.	A. Lempiäinen	mustavalkoinen negatiivi
F146509: 3	Kontiolahti, Nekkilänaho 3	Nekkilänaho 3, koekuoppa 3. Pohjoisprofiili. Etelästä.	A. Lempiäinen	mustavalkoinen negatiivi
F146509: 4	Kontiolahti, Nekkilänaho 3	Nekkilänaho 3, koekuoppa 7. Pohjoisprofiili. Etelästä.	A. Lempiäinen	mustavalkoinen negatiivi
F146509: 5	Kontiolahti, Nekkilänaho 3	Nekkilänaho 3:n pohjoispuolella oleva hiilimiilu. Pohjoisesta.	A. Lempiäinen	mustavalkoinen negatiivi
F146509: 6	Kontiolahti, Nekkilänaho 3	Nekkilänaho 3:n pohjoispuolella oleva hiilimiilu. Pohjoisesta.	A. Lempiäinen	mustavalkoinen negatiivi
F146510: 1	Kontiolahti, Nekkilänaho 2	Yleiskuva. Nekkilänaho 2. Idästä.	A. Lempiäinen	mustavalkoinen negatiivi
F146510: 2	Kontiolahti, Nekkilänaho 2	Nekkilänaho 2, Koeluoppa 7. Pohjoisprofiili. Etelästä.	A. Lempiäinen	mustavalkoinen negatiivi
F146511:1	Kontiolahti, Ahokkalan koulu	Ahokkalan koulu. Kiviröykkiö. Itä-koillisesta..	A. Lempiäinen	mustavalkoinen negatiivi
F146511:2	Kontiolahti, Ahokkalan koulu	Ahokkalan koulu. Kiviröykkiö. Luoteesta.	A. Lempiäinen	mustavalkoinen negatiivi
F146513:1	Kontiolahti, Kokkpelto	Kokkpelto. Mahdollinen asumuspainanne. Kuvassa Tuija Väisänen. Idästä.	A. Lempiäinen	mustavalkoinen negatiivi
F146513:2	Kontiolahti, Kokkpelto	Kokkpelto. Mahdollinen asumuspainanne. Kuvassa Tuija Väisänen. Koillisesta.	A. Lempiäinen	mustavalkoinen negatiivi