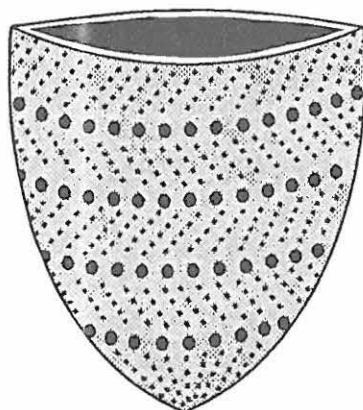




Korpilahti Putkilahti-Oittila muinaisjäännösselvitys



Timo Jussila



1996

Kustantaja: Korpilahden kunta
Keski-Suomen ympäristökeskus

PUTKILAHTI- OITILA, MUINAISJÄÄNNÖSSELVITYS

Allekirjoittanut sai tehtäväkseen Korpilahden kunnalta suunnitella Putkilahden-Oittilan kulttuuri- ja luontopolun yhteyteen muinaisjäännösopastauluja. Tätä tehtävää varten tein muinaisjäännöselvityksen Putkilahden-Oittilan alueelta. Oittilan alueelta selvitysalueen pohjoisrajaksi määritin Riihimäen tasan (x 6874). Täten selvityksen ulkopuolelle jäi Raidanlahden varsin rikas muinaisjäännösalue.

Selvitystä varten kävin läpi Museoviraston arkeologisen osaston topografisen arkiston Korpilahtea koskettelevat osat (raportit, lappuluettelot, osin löytöluettelot), sekä kirjallisuuden perusteella selvittelin Päijänteen rannansiirtymistä alueella.

Tehtävään liittyvät kenttätyöt tein kahdessa osassa: 21.-22.9 ja 7.-11.10. Tuolloin kävelin läpi luontopolut, sekä tutkin niiden lähialueita maastossa. Työn aikana löytyi yksi ennen tuntematon kivikautinen asuinpaikka (nro 45), sekä Lähdemäen asuinpaikan vanhin eli ylimpänä sijaitseva osa (nro 2 /2). Työn aikana vaaitsin ja kartoitin yhdessä Keski-Suomen Ympäristökeskuksen arkeologin Timo Sepänmaan kanssa Lähdemäen ja Kortelahden asuinpaikat. Selvityksen tulokset ovat kiteytettyinä viidessä opastaulussa (kopioid ohessa). Uusista kohteista esiin tulleet löydöt luetteloin kansallismuseon kokelmiin.

Oittilan lisäreitin varrelta tai lähistöltä en löytänyt esihistoriallisia kohteita, vaikka siellä paikoin on varsin otollisen tuntuisia muinaisrantatörmä. Eräs tällainen kohta, missä varsin todennäköisesti voisi olla kivikautinen asuinpaikka on Myllymäen itäpuolella, hiekkakuopan alapuolella Rinteelän ja Ala-Tihtarin välillä. Paikalla on hieno muinainen rantaterassi n. 90 m korkeudella, muinaisen lahden suussa. Topografisesti mitä parhain asuinpaikkamaasto. Nyt paikka oli laitumena, enkä päässyt sitä lähemmin tarkastamaan. Mäkelän alapuolinen pelto oli paikalla käydessäni kyntämättä, joten siitäkään en saanut enempää havaintoja. löytötietojen mukaan paikalla voisi olla kivikautinen asuinpaikka (nro 49).

Opastaulut tulevat seuraaviin kohteisiin:

A3 taulu tulisi kaupan vieressä olevan talon seinään, siellä nyt olevan luontopolkua esittelevän taulun yhteyteen. Siinä olevaan luontopolun peruskarttaan voisi lisätä merkityt muinaisjäännöskohteet (kannattaako merkitä kaikkia kohteita?).

Taulua A, Peuhan kivikautisen asuinpaikan luokse, siellä nyt olevan nykyisen taulun läheisyyteen, kallion eteläpuolelle Joutsan tien varteen.

Taulu B, Lähdemäen asuinpaikan yläosaan tien viereen ja taulu C metsään, kuten ao. taulussa olevasta karttaluonnoksesta käy ilmi.

Taulu D, Kortelahden asuinpaikan lähelle, tien viereen hiekkakuopan yläreunan lähistölle Muinais-Päijänteen rantatörmän juurelle.

Espoossa 30.10.1996



Timo Jussila

Taulut

Taulut ovat muovikalvolle poltettuja täysvärikuvia. Orginaalit jätetään tilaajalle myös disketillä, jossa taulut .wmf ja .eps ja tif -tiedostoina.

Kirjallisuutta:

Tässä arkeologian kannalta keskeisimmät Päijänteen vaiheita käsittelevät julkaisut, niistä löytyy hyvät lähdeluettelot muista aihepiirin julkaisuista.

- Matiskainen H. 1979: Päijänteen arkeologinen rannansiirtymiskronologia. Iahden museo- ja taidelautakunta, Tutkimuksia XVI/1979.
- Ristaniemi O. 1985: Keski-Suomen muinaisrannat. Keski-Suomen seutukaavaliitto, Julkaisu nro 73, sarja B.
- Saarnisto M. 1971: The upper limit of the Flandrian transgression of Lake Päijänne. *Comm.Phys.Mat.Soc.Sci. Fennicae*, vol. 37.
- Siiriäinen A. 1970: Archaeological background of ancient lake Päijänne and geological dating of the Meso-Neolithic boundary in Finland. *Bull.Geol.Soc.Finland* 42.

LIITTEET:

Valokuvia

- Kulttuuri- ja luontopolku: peruskarttakopio A3
 Oittilan lisäreitti peruskarttakopio A4
 Putkilahden-Oittilan muinaisjäännökset: peruskarttaotteet (osin 1:50000)

Kopiot muinaisjäännösopastauluista (mustavalkokopiot joissa värit harmaasävyinä).

Putkilahden ja Oittilan luontopolkujen lähialueiden muinaisjäännökset 1996.

Lyhenteet: ka I varhaiskampakeraamiikka
ka II tyypillinen kampakeraamiikka

KIINTEÄT MUINAISJÄÄNNÖKSET

KORPILAHTI [1] Putkilahti-Oittila Kortelahti

✓ kivikautinen asuinpaikka II ka II

Pk: 3211 04, X: 6868 16, Y: 3433 64, Z: 90

Hiekkakuoppa Ylisjärven pohjoisrannalla, n 100 m:n päässä järvestä. Asuinpaikka tuhoutunut osaksi hiekanotossa. Paikka sijaitsee Virtasalmen sillasta 2.7 km N, Ylisjärven pohjoisrannalla olevan hiekkakuopan itäreunalla.

Paikka vaaittu 1996 (Jussila & Sepänmaa): löytöpaikan korkeustaso tien vieressä = 89.8 - 90.1 m mpy. Ylempänä on Muinais-Päijänteen korkein rantatörmä: 97.8 m mpy.

Opastaulu "D" paikalle, tien varteen rinteeseen yläosaan, hiekkakuopan yläreunan tasalle, MP-rantatörmän kupeeseen. Mitään lisähavaintoja tuhoutuneesta asuinpaikasta ei saatu syksyllä 1996. Lähiympäristöön useita koekuoppia.

Km:15884, Km:16357, reikäkivi, saviastian paloja, kvartsiesineitä, kvartsi-iskoksia.

Miettinen T ja P inventointi 1964.

Jussila & Sepänmaa tarkastus 1996.

KORPILAHTI [2] Putkilahti Lähdemäki

✓ kivikautinen asuinpaikka II ka I ja ka II

Pk: 3211 04, X: 6865 15, Y: 3433 20, Z: 91-95

Putkilahden kylän keskustassa. Löytöjä loivasta rinteestä usealta korkeustasolta. Paikka sijaitsee Virtasalmen sillasta 0.7 km SE, Pohjolaan ja Salmelaan menevän tien molemmin puolin, Joutsan tien itäpuolella.

Kaivaus 1965 on tehty Pohjolantien pohjoispuolella, tien ja pihapiirin välisellä kapealla alueella. Tien eteläpuolella on ennen puro-uomaa peltosarka, jossa on näkyvissä kvartseja ja luuta 91.5 - 95.7 m korkeusvälillä. Paikka vaaittiin 1996.

Asuinpaikka saattaa jatkua puron eteläpuolelle.

KM:16358, Km:16823, Km:17801, saviastian paloja, kvartsi-iskoksia, palanutta luuta, kvartsi esineitä, kiviesine.

Miettinen T ja P inventointi 1964.

Miettinen T kaivaus 1965.

Jussila & Sepänmaa tarkastus 1996.

KORPILAHTI [2] Putkilahti Lähdemäki Ylä

UUSI KOHDE

✓ kivikautinen asuinpaikka II mesoliittinen

Pk: 3211 04, X: 6865 20, Y: 3433 24, Z: 100-101

Putkilahden kylän keskustassa. Muin.-Päijänteen korkeimman rannan yläpuolella. Paikka sijaitsee Virtasalmen sillasta 0.6 km SE, Pohjolaan ja Salmelaan menevän tien molemmin puolin, harjanteen tasaisella laella, heiman ennen Pohjolaan-Salmelaan vievien teiden haaraa.

Löytöjä tieleikkauksesta mäen päältä ja koekuopista alueen pohjoisosasta. Asuinpaikka on osin täysin ehjä, mutta eteläosa tien runtelema. Paikalla on komea Muinais-Päijänteen rantatörmä, jonka juuren korkeudeksi vaaittiin 98 m mpy. Asuinpaikka on tasanteella 100.2 - 101.6 m korkeudella.

Paikalle tien varteen opastaulu B ja tien pohjoispuolelle kumpareen toiselle puolelle rantatörmän yläpuolelle taulu C.

Km:29778, kvartsi-iskoksia, palanutta luuta.

Jussila & Sepänmaa tarkastus 1996.

KORPILAHTI [3] Putkilahti Peuha

kivikautinen asuinpaikka II (ka I) ka II

Pk: 3211 04, X: 6864 68, Y: 3433 40, Z: 88-93

Järven rantaan viettävässä hiekkamaassa, pellossa. Asuinpaikka kolmella tasolla pellon yläosasta alaosaan. Paikka sijaitsee Virtasalmen sillasta 1.2 km S, Joutsan tien molemmin puolin.

Kaivaus on ollut tien laidalla. Löytöjen (ka II) alaraja oli n. 90 m mpy. Varhaiskampakeramiiikkaan viittaavia löytöjä n. 93 m korkeudelta kallion kupeelta. Tien länsipuolelta pellon alarinteestä n. 87 m mpy tasolta on saatu 1974 asuinpaikkahavainnot (korkeuden mukaan kivikauden lopulta).

Paikalle opastaulu C, Peuhaan menevän tien varteen lähelle valtatieä.

Km:2214, Km:5920, Km:16359, Km:19516, Km:22900, Km:23443, kivihioin, reikäkivi, saviastian paloja, kvartsi-iskoksia, kvartsisieineitä, palanutta luuta, kiviesineitä, meripihkaa, piiesineitä, kvartskaavin.

Miettinen T ja P inventointi 1964.

Miettinen M tarkastus 1974.

Wallenius T kaivaus 1985.

Jussila & Sepänmaa tarkastus 1996.

KORPILAHTI [4] Putkilahti Saunapelto

kivikautinen asuinpaikka II

Pk: 3211 04, X: 6862 48, Y: 3433 37, Z: 95

Rantaan laskeva pelto. Paikka sijaitsee Virtasalmen sillasta 3.2 km S.

Km:16362, kvartsi-iskoksia.

Miettinen T ja P inventointi 1964.

KORPILAHTI [5] Putkilahti Kotipelto

kivikautinen asuinpaikka II

Pk: 3211 04, X: 6864 79, Y: 3433 17, Z: 88-90

Lounaaseen viettävä pelto. Inv 1964 n:o 4. Paikka sijaitsee Virtasalmen sillasta 0.9 km S, Putkilahden "keskustassa", keskellä omakotitaloasutusta muinaisen rantatörmän päällä.

Asuinpaikka on samalla törmällä kuin kohteet 2 ja 3, joihin se liittyy etelässä ja pohjoisessa.

KM:16360, kvartsi-iskoksia, pii-iskoksia.

Miettinen T ja P inventointi 1964.

✓ **KORPILAHTI [6] Putkilahti Väinölä**

kivikautinen asuinpaikka II

Pk: 3211 04, X: 6863 91, Y: 3433 30, Z: 85

Metsäinen mäki, osaksi peltoa. Paikka sijaitsee Virtasalmen sillasta 1.7 km S

KM:16361, saviastian paloja, kvartsi-iskoksia, pii-iskoksia.

Miettinen T ja P inventointi 1964.

✓ **KORPILAHTI [7] Putkilahti Rantamäki**

kivikautinen asuinpaikka II

Pk: 3211 04, X: 6861 60, Y: 3433 96, Z: 95

Peltoa. Inv 1964 n:o 7.

KM:16363, kvartsesineitä, kvartsi-iskoksia.

Miettinen T ja P inventointi 1964.

✓ **KORPILAHTI [8] Putkilahti Pieni Mustalahden pelto**

kivikautinen asuinpaikka II

Pk: 3211 04, X: 6861 16, Y: 3434 02, Z: 90

Peltoa. Inv 1964 n:o 8.

KM:16364, kvartsi-iskoksia.

Miettinen T ja P inventointi 1964.

✓ **KORPILAHTI [9] Putkilahti Rantapelto**

kivikautinen asuinpaikka II

Pk: 3211 04, X: 6861 47, Y: 3433 73, Z: 90

Järvenrantapelto. Inv 1964 n:o 9. KM:16365, kvartsi-iskoksia.

Miettinen T ja P inventointi 1964.

✓ **KORPILAHTI [10] Putkilahti Hiirola**

varhaismetallikautinen asuinpaikka II tekstiilikeraamikkaa

Pk: 3211 01, X: 6866 46, Y: 3428 56, Z: 85

Peltoa. Inv 1964 n:o 10. KM:16366, KM:20274, saviastian paloja, kvartsi-iskoksia, palanutta luuta.

Miettinen T ja P inventointi 1964.

Matiskainen H tarkastus 1978.

✓ **KORPILAHTI [11] Ruotsula Ahola**

kivikautinen asuinpaikka II

Pk: 3211 01, X: 6868 30, Y: 3429 58, Z: 100

Peltoa. Inv 1964 n:o 11.

KM:14964, KM:16367, kivikirves, kvartsi-iskos.

Miettinen T ja P inventointi 1964.

KORPILAHTI [12] Veijo Aittovainio

kivikautinen asuinpaikka II

Pk: 3211 05, X: 6874 28, Y: 3430 82, Z: 90

KM:16368, kvartsi-iskoksia, pii-iskoksia.

Miettinen T ja P inventointi 1964.

KORPILAHTI [35] Ruotsula Taikinaisniemi

rautakautinen hauta III

Pk: 3211 01, X: 6863 36, Y: 3426 84, Z: 85

Niemen lounaispäässä, kallion laella kalliosyvennyksen päälle tehty matala kumpu, joka rikottu läheisen huvilan rakennustöissä.

Miettinen T ja P inventointi 1964.

KORPILAHTI [40] Oittila Riitarinne A

kivikautinen asuinpaikka II

Pk: 3211 05, X: 6873 50, Y: 3435 18, Z: 100

Synsiänlahden länsirannalla, hiekanottoalueen reunalla. Rantatörmällä, ainakin osaksi tuhoutunut inv 1964: 35.

KM:16388, kvartsi-iskoksia.

Miettinen T ja P inventointi 1964.

KORPILAHTI [40] Oittila Riitarinne B

kivikautinen asuinpaikka II

Pk: 3211 05, X: 6873 35, Y: 3435 08, Z: 95

Synsiänlahden länsirannalla, hiekanottoalueen reunalla,. Rantatörmällä, ainakin osaksi tuhoutunut. KM:16388, kvartsi-iskoksia.

Miettinen T ja P inventointi 1964.

KORPILAHTI [42] Putkilahti Koutturi

esihistoriallinen röykkiö I lapinraunio

Pk: 3211 01, X: 6987 34, Y: 3426 86, Z: 82-85

Saaren eteläkärjessä kalliolla 8x5 m, korkeus n 1 m. Hyväkuntoinen. Tark 1987.

KORPILAHTI [45] Putkilahti Salmela-Koulu

UUSI KOHDE

kivikautinen asuinpaikka II

Pk: 3211 04, X: 6865 55, Y: 3433 20, Z: 90-93

Suureksi osaksi ehjä, mäntymetsässä. Kvartseja koekuopista metsästä ja peltosaralta. Paikka sijaitsee Virtasalmen sillasta 0.3 km E, Koulusta n. 120 - 150 m itään, Salmelaan-Karhulaan menevän tien länsipuolella hiekkakuopan kohdalla koskemattomassa mänty-metsässä, vanhan ladon ympäristössä, sekä ladon eteläpuolella olevalla peltosaralla.

Km:29779, kvartsi-iskoksia.

Jussila T tarkastus 1996.

HAJALÖYTÖPAIKKOJA**KORPILAHTI [46] Veijo Veijo**

kivikautinen hajalöytöpaikka III

Pk: 3211 05, X: 6874 00, Y: 3431 00, arvio +/-1000 m

"Löydetty Oittilan Veijosta" kivirauniosta 1885.

Km:2089, tikari (piitä?), kivikirves.

KORPILAHTI [47] Putkilahti Huuvuori

kivikautinen hajalöytöpaikka III

Pk: 3211 04, X: 6862 50, Y: 3432 50, +- 500 m

Löytötieto ainoastaan: "Huuvuori, Korpilahti" 1800-luvulla.

Km:2358, tasatalta.

KORPILAHTI [48] Putkilahti Salmela

kivikautinen hajalöytöpaikka III

Pk: 3211 04, X: 6865 76, Y: 3433 38, +- 50 m

Salmelan talosta n. 50 m S ja järvestä 200 m.

Km:16737, kivikirves.

KORPILAHTI [49] Oittila Mäkelä

kivikautinen hajalöytöpaikka II

Pk: 3211 05, X: 6871 90, Y: 3434 25, Z: 90

Mahdollisesti asuinpaikka!

Km:17240, pii-iskos, kvartsi-iskos.

KORPILAHTI [50] Putkilahti Paikantamattomat löydöt

kivikautinen hajalöytöpaikka

Paikantamattomat löydöt:

Km:4947, Km:11654, Km:19386, reikäkirves, reikäkivi, kivikirves.

Ks. tarkemmin löytöluettelosta jäljempänä.

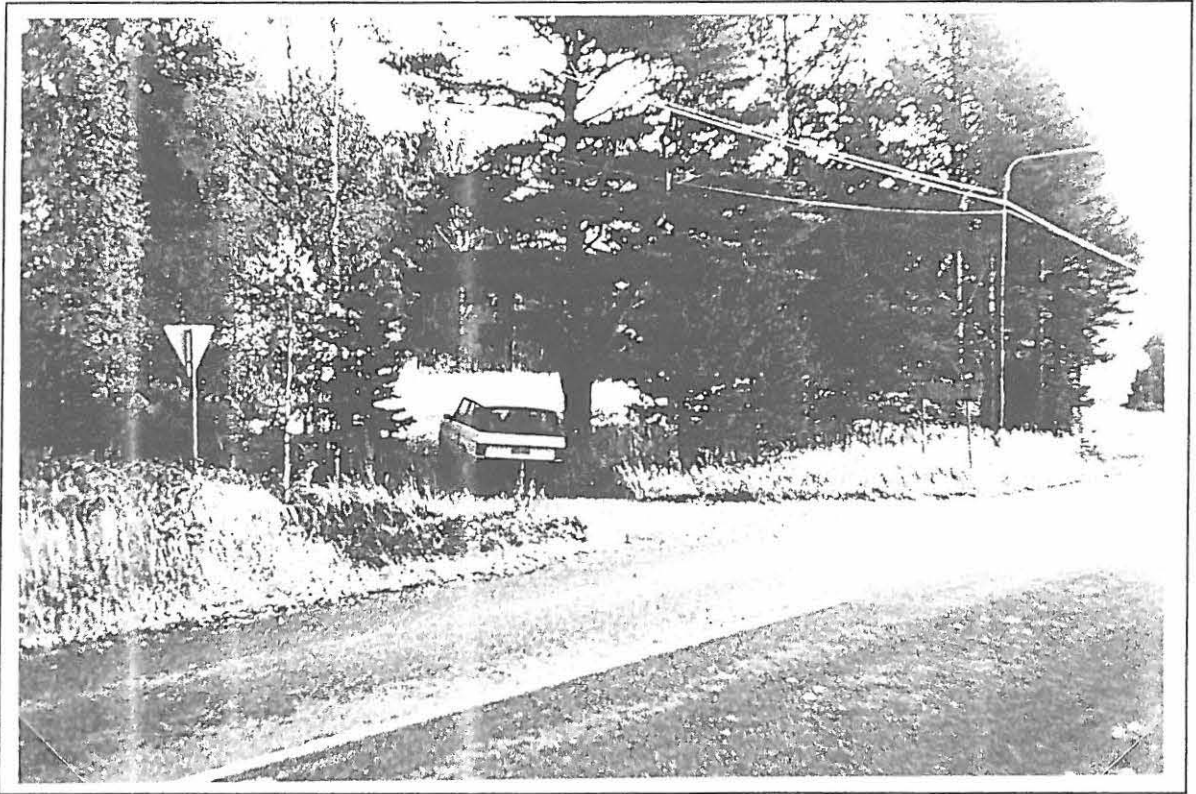
LÖYTÖLUETTELO

- Km 2089 : 1 TIKARI. Lienee piitikari ? Oittilan Veijosta kivirauniosta. KORPILAHTI [46] Veijo Veijo.
- Km 2089 : 2 KIVIKIRVES. KORPILAHTI [46] Veijo Veijo.
- Km 2214 : 745 KIVIHIOIN. "Peuhasta Korpilahdelta, kahnauskivi". (ka I) ka II. KORPILAHTI [3] Putkilahti Peuha.
- Km 2358 : 3 TASATALTTA. Leveäteräinen. KORPILAHTI [47] Putkilahti Huuvuori.
- Km 4947 : 1 REIKÄKIRVES. Suiponsoikea Matti Konki, torppansa maalta. KORPILAHTI [50] Putkilahti Paikantamattomat. (Kouhi ?)
- Km 4947 : 2 REIKÄKIVI. Matti Konki torppansa maalta. KORPILAHTI [50] Putkilahti Paikantamattomat. (olisiko kyseessä Matti Kouhi ?)
- Km 5920 : 4 REIKÄKIVI. (ka I) ka II. KORPILAHTI [3] Putkilahti Peuha.
- Km 11654 : KIVIKIRVES. Juha Reima, Reiman Ahopellosta. KORPILAHTI [50] Putkilahti Paikantamattomat.
- KM 14964 : KIVIKIRVES. Ja taltta. pellostä. KORPILAHTI [11] Ruotsula AHOLA.
- Km 15884 : REIKÄKIVI. Puolikas: Kotiniemestä. ka II. KORPILAHTI [1] Putkilahti-Oittila Kortelahti.
- Km 16357 : SAVIASTIAN PALOJA. Ka II:1 keramiikkaa. ka II. Löytäjä: Miettinen Timo ja Pekka v. 1964 hiekkakuopasta. KORPILAHTI [1] Putkilahti-Oittila Kortelahti.
- Km 16357 : KVARTSIESINEITÄ. Ka II. Löytäjä: Miettinen Timo ja Pekka v. 1964 hiekkakuopasta. KORPILAHTI [1] Putkilahti-Oittila Kortelahti.
- Km 16357 : KVARTSI-ISKOKSIA. Ka II. Löytäjä: Miettinen Timo ja Pekka v. 1964 hiekkakuopasta. KORPILAHTI [1] Putkilahti-Oittila Kortelahti.
- KM 16358 : SAVIASTIAN PALOJA. Ka I ja ka II. Löytäjä: Miettinen T ja P v. 1964. KORPILAHTI [2] Putkilahti LÄHDEMÄKI.
- KM 16358 : KVARTSI-ISKOKSIA. Ka I ja ka II. Löytäjä: Miettinen T ja P v. 1964. KORPILAHTI [2] Putkilahti LÄHDEMÄKI.
- KM 16358 : PALANUTTA LUUTA. Ka I ja ka II. Löytäjä: Miettinen T ja P v. 1964. KORPILAHTI [2] Putkilahti LÄHDEMÄKI.

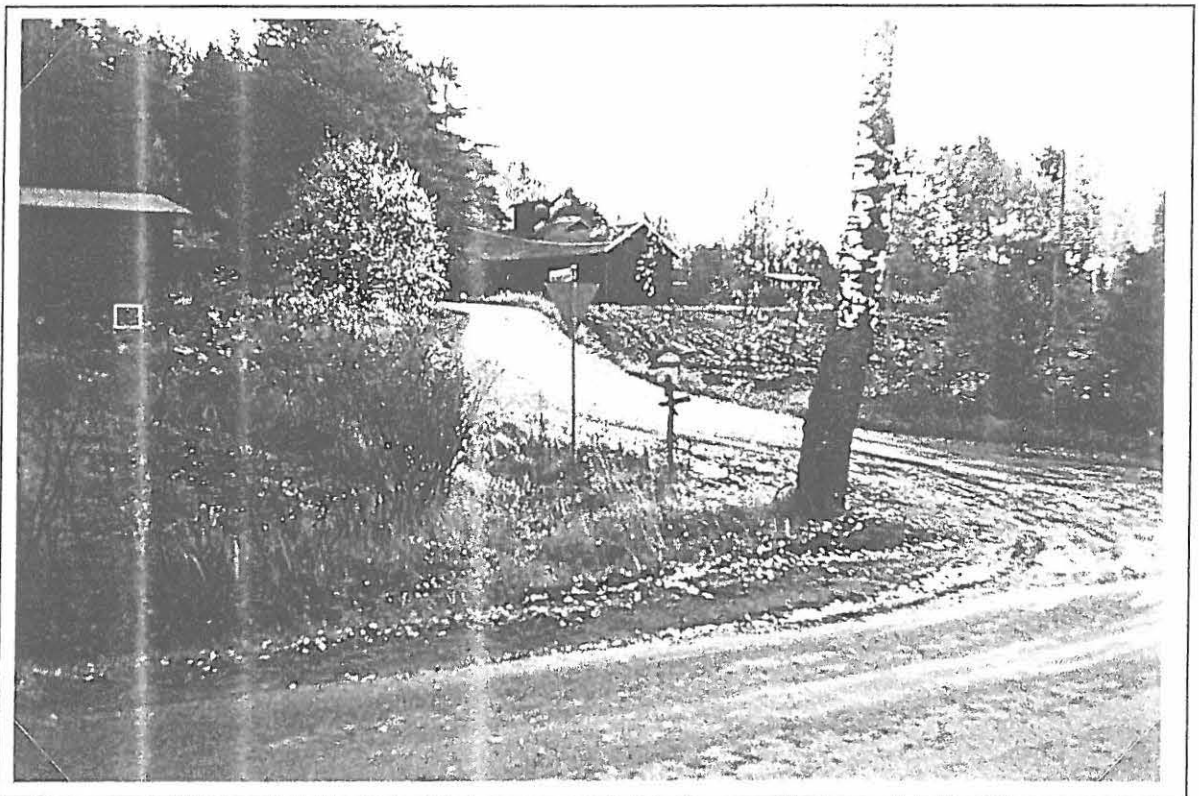
- Km 16359 : SAVIASTIAN PALOJA. (ka I) ka II. Löytäjä: Miettinen T ja P v. 1964. KORPILAHTI [3] Putkilahti PEUHA.
- Km 16359 : KVARTSI-ISKOKSIA. (ka I) ka II. Löytäjä: Miettinen T ja P v. 1964. KORPILAHTI [3] Putkilahti PEUHA.
- KM 16360 : KVARTSI-ISKOKSIA. Löytäjä: Miettinen T ja P v. 1964 pellost. KORPILAHTI [5] Putkilahti KOTIPELTO.
- KM 16360 : PII-ISKOKSIA. Löytäjä: Miettinen T ja P v. 1964 pellost. KORPILAHTI [5] Putkilahti KOTIPELTO.
- KM 16361 : SAVIASTIAN PALOJA. Löytäjä: Miettinen T ja P v. 1964 pellost. KORPILAHTI [6] Putkilahti VÄINÖLÄ.
- KM 16361 : KVARTSI-ISKOKSIA. Löytäjä: Miettinen T ja P v. 1964 pellost. KORPILAHTI [6] Putkilahti VÄINÖLÄ.
- KM 16361 : PII-ISKOKSIA. Löytäjä: Miettinen T ja P v. 1964 pellost. KORPILAHTI [6] Putkilahti VÄINÖLÄ.
- Km 16362 : KVARTSI-ISKOKSIA. Löytäjä: Miettinen T ja P v. 1964. KORPILAHTI [4] Putkilahti Saunapelto.
- KM 16363 : KVARTSESINEITÄ. Löytäjä: Miettinen T ja P v. 1964 pellost. KORPILAHTI [7] Putkilahti Rantamäki.
- KM 16363 : KVARTSI-ISKOKSIA. Löytäjä: Miettinen T ja P v. 1964 pellost. KORPILAHTI [7] Putkilahti Rantamäki.
- KM 16364 : KVARTSI-ISKOKSIA. Löytäjä: Miettinen T ja P v. 1964 pellost. KORPILAHTI [8] Putkilahti Pieni Mustalahden pelto.
- KM 16365 : KVARTSI-ISKOKSIA. Löytäjä: Miettinen T ja P v. 1964 pellost. KORPILAHTI [9] Putkilahti Rantapelto.
- KM 16366 : SAVIASTIAN PALOJA. Tekstiilikeramiikkaa. Löytäjä: Miettinen T ja P v. 1964 pellost. KORPILAHTI [10] Putkilahti Hirola.
- KM 16366 : KVARTSI-ISKOKSIA. Tekstiilikeramiikkaa. Löytäjä: Miettinen T ja P v. 1964 pellost. KORPILAHTI [10] Putkilahti Hirola.
- KM 16366 : PALANUTTA LUUTA. Tekstiilikeramiikkaa. Löytäjä: Miettinen T ja P v. 1964 pellost. KORPILAHTI [10] Putkilahti Hirola.

- KM 16367 : KVARTSI-ISKOS. Löytäjä: Miettinen T ja P v. 1964. KORPILAHTI [11]
Ruotsula AHOLA.
- KM 16368 : KVARTSI-ISKOKSIA. Löytäjä: Miettinen T ja P v. 1964. KORPILAHTI
[12] Veijo Aittovainio.
- KM 16368 : PII-ISKOKSIA. Löytäjä: Miettinen T ja P v. 1964. KORPILAHTI [12]
Veijo Aittovainio.
- KM 16388 : KVARTSI-ISKOKSIA. Löytäjä: Miettinen T ja P v. 1964. KORPILAHTI
[40] Oittila Riitarinne A.
- KM 16388 : KVARTSI-ISKOKSIA. Löytäjä: Miettinen T ja P v. 1964. KORPILAHTI
[40] Oittila Riitarinne B.
- Km 16737 : KIVIKIRVES. Pohjalainen. KORPILAHTI [48] Putkilahti Salmela.
- Km 16823 : SAVIASTIAN PALOJA. Ka I ja ka II. Löytäjä: Miettinen Timo v. 1965
kaivaus. KORPILAHTI [2] Putkilahti LÄHDEMÄKI.
- Km 16823 : KVARTSI ESINEITÄ. Ka I ja ka II. Löytäjä: Miettinen Timo v. 1965
kaivaus. KORPILAHTI [2] Putkilahti LÄHDEMÄKI.
- Km 16823 : PALANUTTA LUUTA. Ka I ja ka II. Löytäjä: Miettinen Timo v. 1965
kaivaus. KORPILAHTI [2] Putkilahti LÄHDEMÄKI.
- Km 17240 : PII-ISKOS. Löytäjä: Uusitalo Heimo v. 1967 pellostä. KORPILAHTI [49]
Oittila Mäkelä.
- Km 17240 : KVARTSI-ISKOS. Löytäjä: Uusitalo Heimo v. 1967 pellostä.
KORPILAHTI [49] Oittila Mäkelä.
- Km 17801 : KIVIESINE. Alanumerot 1-3. ka I ja ka II. soranotossa. KORPILAHTI [2]
Putkilahti LÄHDEMÄKI.
- Km 19386 : REIKÄKIVI. Putilahden "Ikaan talo" tietyössä. KORPILAHTI [50]
Putkilahti Paikantamattomat.
- Km 19516 : KVARTSI-ISKOKSIA. (ka I) ka II. Löytäjä: Miettinen M v. 1974.
KORPILAHTI [3] Putkilahti PEUHA.
- KM 20274 : SAVIASTIAN PALOJA. Tekstiilikkeramiikkaa. tekstiilikkeramiikkaa.
Löytäjä: Matiskainen H v. 1978 tarkastus. KORPILAHTI [10] Putkilahti
Hirola.
- Km 22900 : SAVIASTIAN PALOJA. (ka I) ka II. Löytäjä: Wallenius v. 1985 kaivaus.
KORPILAHTI [3] Putkilahti PEUHA.

- Km 22900 : KVARTSIESINEITÄ. (ka I) ka II. Löytäjä: Wallenius v. 1985 kaivaus. KORPILAHTI [3] Putkilahti PEUHA.
- Km 22900 : PALANUTTA LUUTA. (ka I) ka II. Löytäjä: Wallenius v. 1985 kaivaus. KORPILAHTI [3] Putkilahti PEUHA.
- Km 22900 : KIVIESINEITÄ. (ka I) ka II. Löytäjä: Wallenius v. 1985 kaivaus. KORPILAHTI [3] Putkilahti PEUHA.
- Km 22900 : MERIPIHKAA. (ka I) ka II. Löytäjä: Wallenius v. 1985 kaivaus. KORPILAHTI [3] Putkilahti PEUHA.
- Km 22900 : PIIESINEITÄ. (ka I) ka II. Löytäjä: Wallenius v. 1985 kaivaus. KORPILAHTI [3] Putkilahti PEUHA.
- Km 23443 : KVARTSKAAVIN. (ka I) ka II. Löytäjä: Vilkuna J v. 1986 pellost. KORPILAHTI [3] Putkilahti PEUHA.
- Km 29778 : 1 KVARTSI-ISKOKSIA. Mesoliittinen. Löytäjä: Jussila Timo v. 1996 koekuopista ja tieleikkauksesta. KORPILAHTI [2] Putkilahti LÄHDEMÄKI YLÄ.
- Km 29778 : 2 PALANUTTA LUUTA. Mesoliittinen. Löytäjä: Jussila Timo v. 1996 koekuopista ja tieleikkauksesta. KORPILAHTI [2] Putkilahti LÄHDEMÄKI YLÄ.
- Km 29779 : KVARTSI-ISKOKSIA. Löytäjä: Jussila T. v. 1996 koekuopista ja perunapellost. KORPILAHTI [45] Putkilahti Salmela-Koulu.



Peuhan asuinpaikan itäosaa. Paikalla on ennestään opastaulu auton ja liikennemerkkin välillä pellon laidassa. uusi taulu samoille kohdin tai tien länsipuolelle.



Lähdemäen asuinpaikan alemmat osat pellolla ja tien vasemmalla puolen pihapiirissä.



Lähdemäen asuinpaikan ylin, mesoliittinen osa (2) tien molemmin puolin rantatörmän päällä. Taustalla pilkottaa asuinpaikan alaosan peltoa. Opastaulu B tien laitaan.



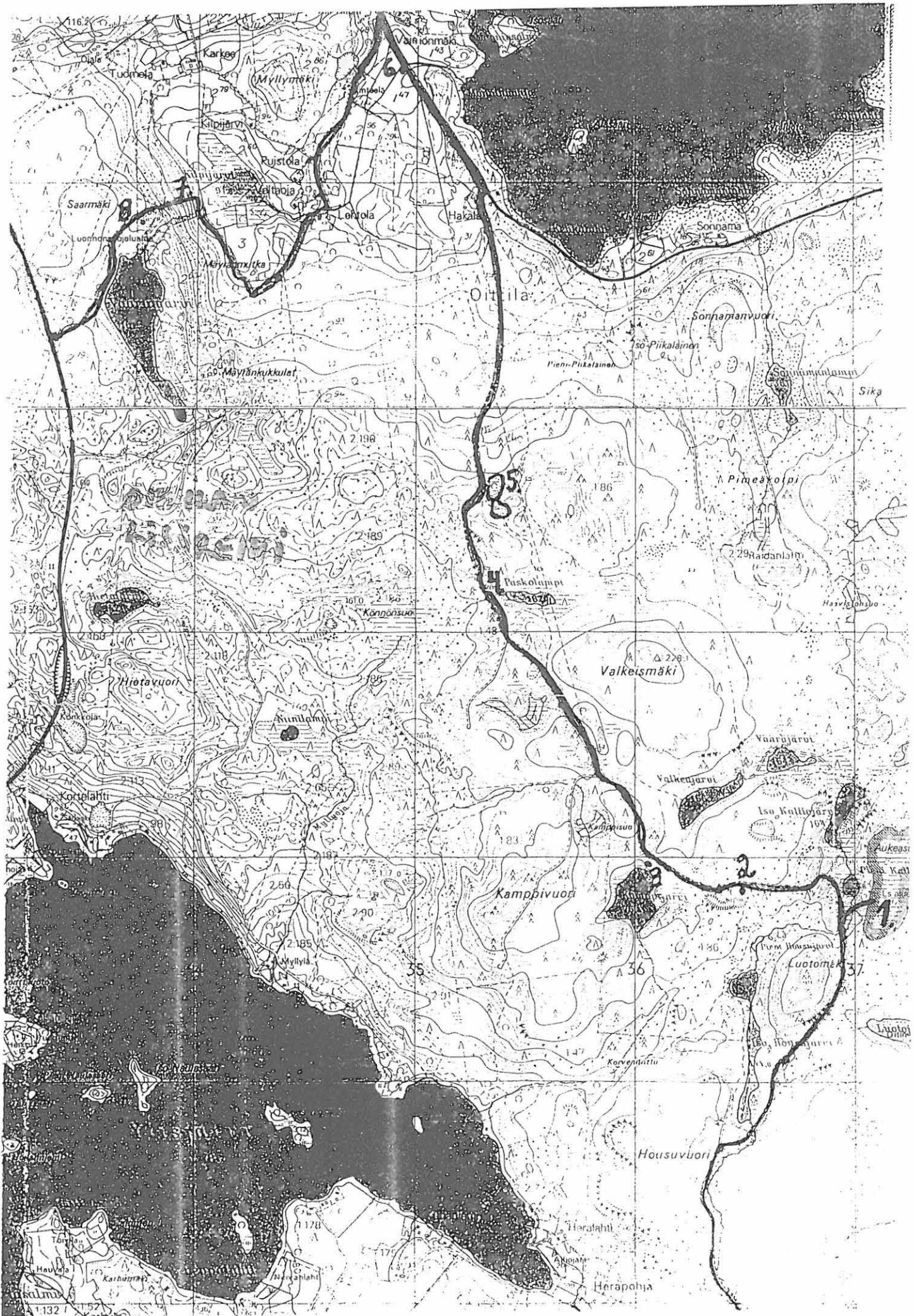
Muinais-Päijänteen rantatörmä Lähdemäen ylosan asuinpaikan pohjoisosassa. Opastaulu C tähän.



Kortelahden asuinpaikka on alempana rinteessä tien oikealla puolen (hiekkakuoppa). Opastaulu auton tasalle tien vasemmalle puolelle, Muinais-Päijänteen rantatörmän juurelle.



Muinais-Päijänteen rantatörmä Kortelahden asuinpaikan rippeiden yläpuolella. opastaulu tähän.





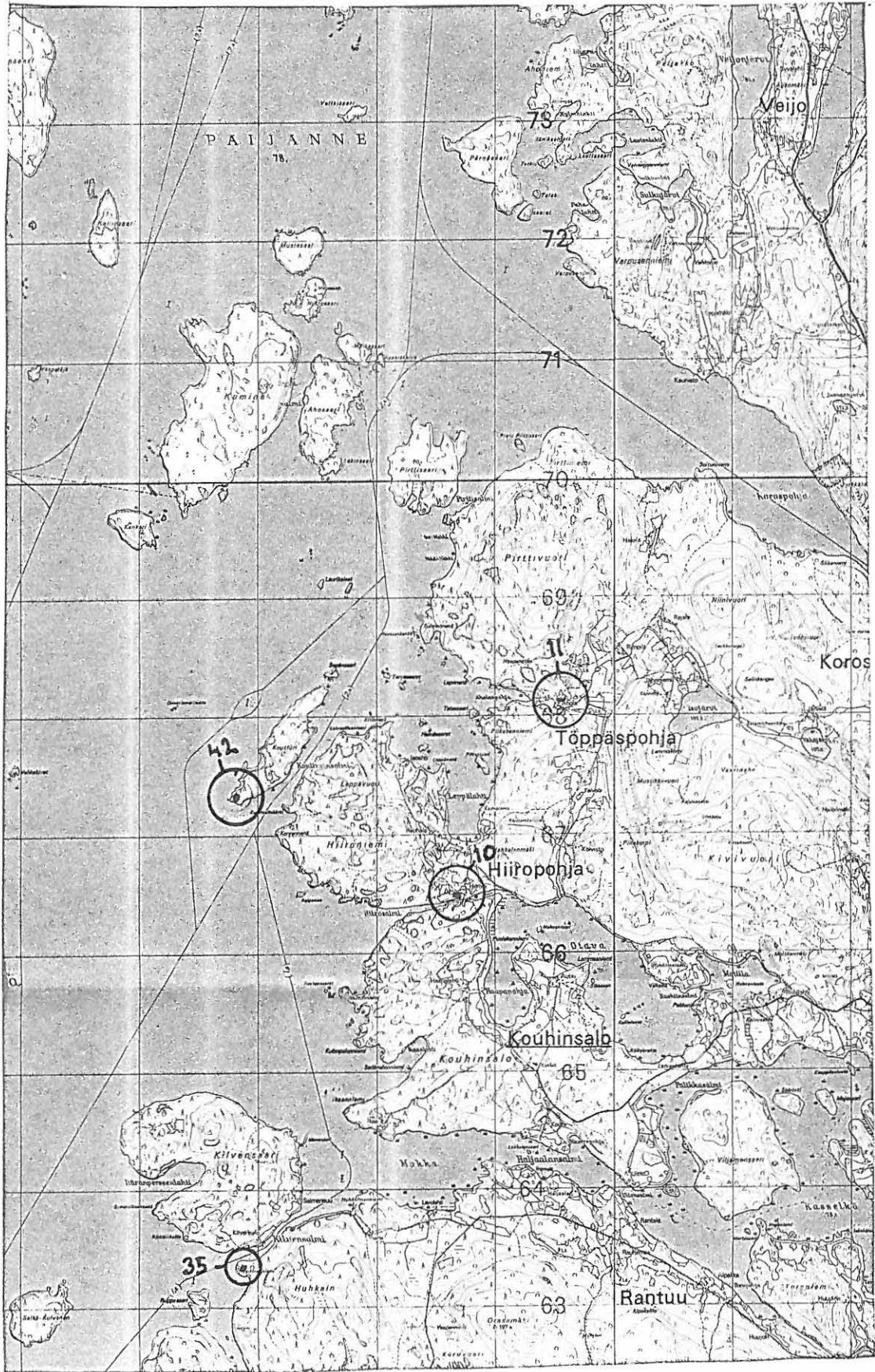
3432 Nak = + 19° 3433 3434
L.s. alue Särkijärvi Vaarunvuoret Jyväskylään Vaarunjärvi

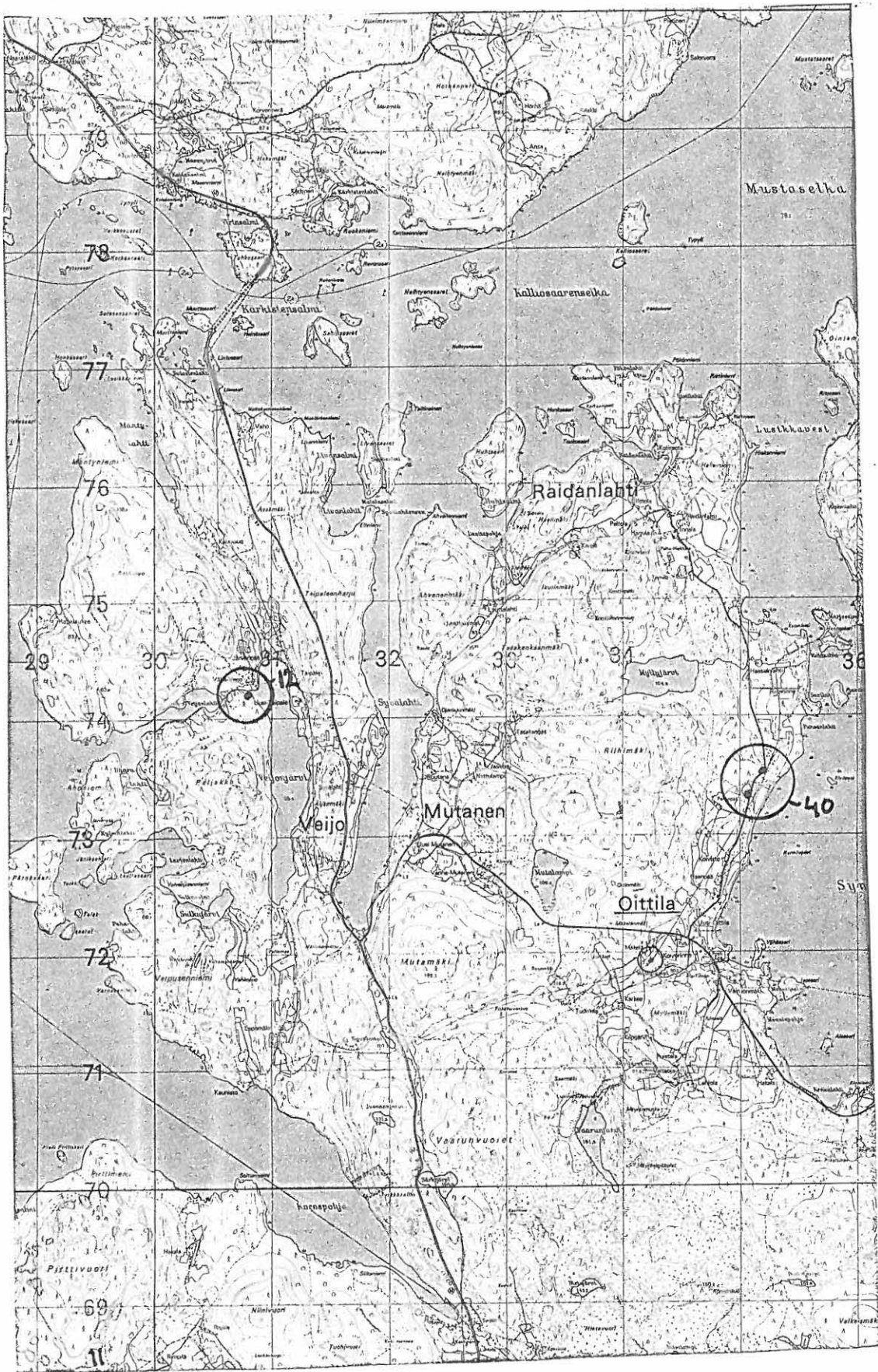
34

78.2

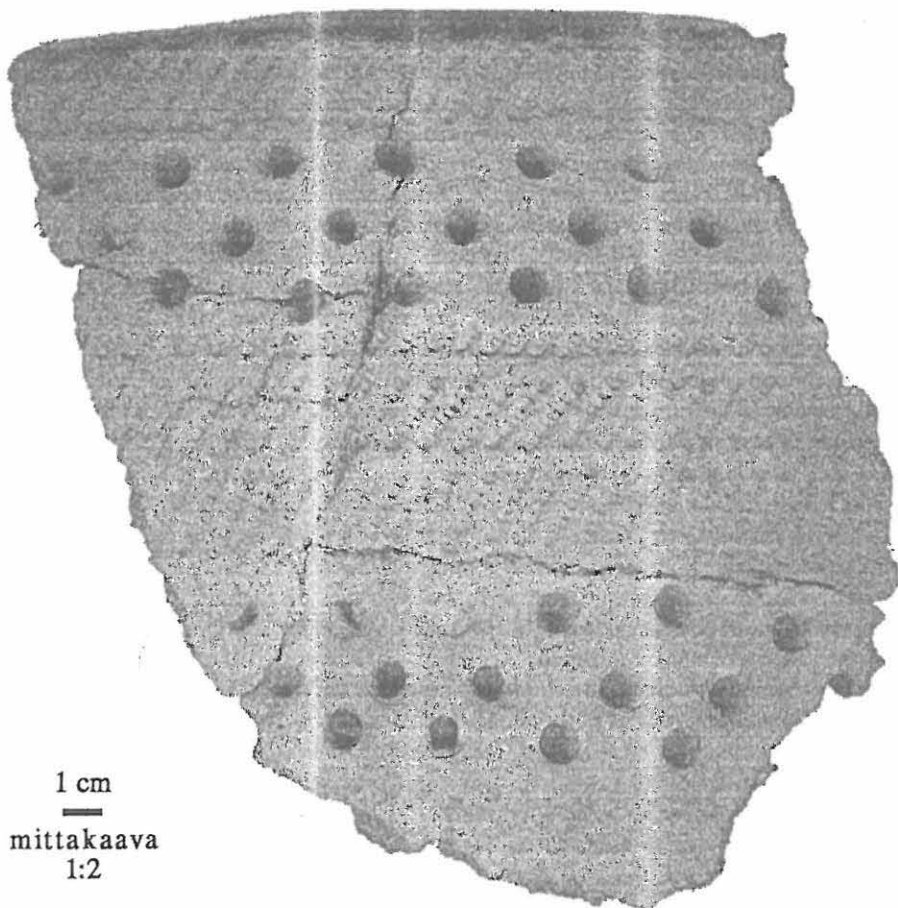








A. PUTKILAHTI PEUHA, KIVIKAUTINEN ASUINPAIKKA



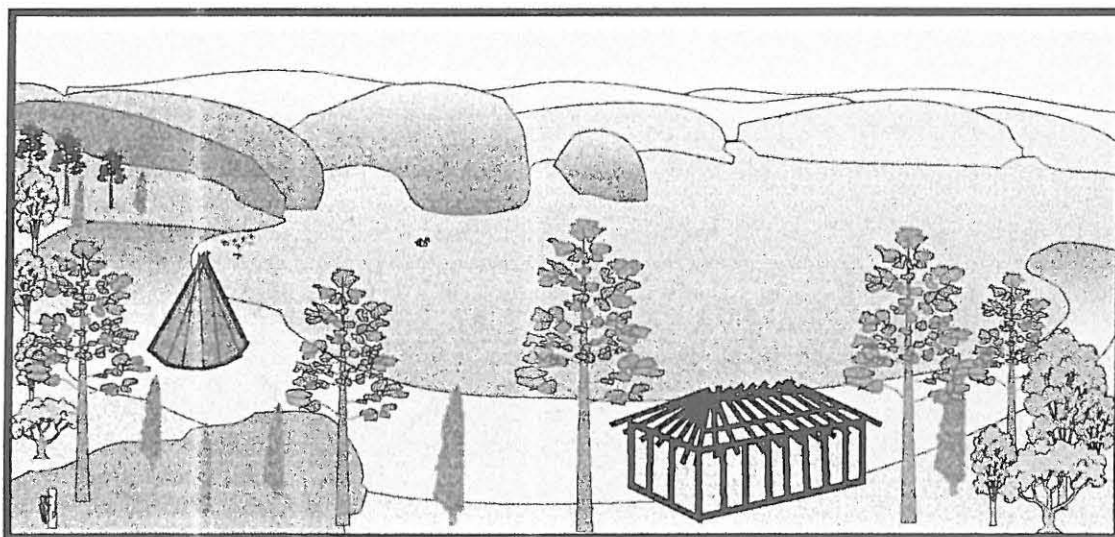
1 cm
—
mittakaava
1:2

V. 1985 kaivauksella tältä paikalta löydetty tyypillisen kampakeramiikan saviastian reunapala.

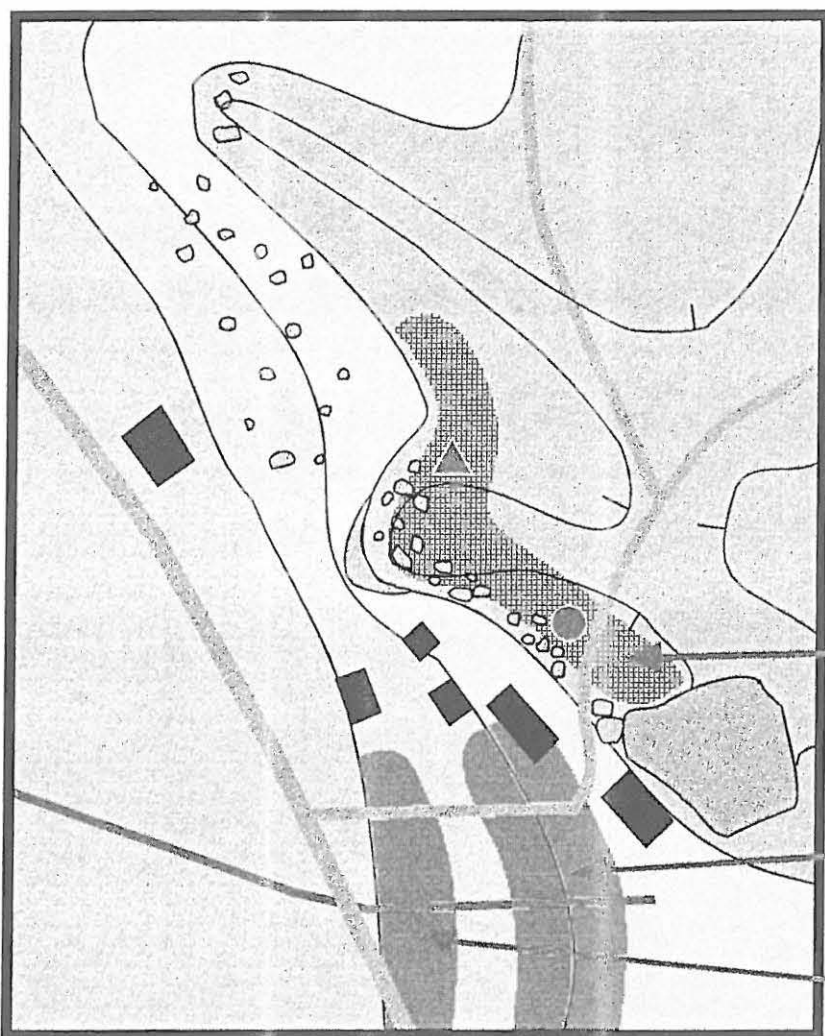
Astian seinämän paksuus on ollut 1-1.4 cm. Kampakeramisten isojen astioiden tilavuus on voinut olla jopa 60 l.

Nimensä saviastia-tyyppi on saanut sen ulkopinnan koristelussa käytetystä kampamaisesta leimasta.

Tyypillinen kampakeramiikka on ollut käytössä n. 4200-3600 eKr., jolloin Muinais-Päijänteiden vesi oli täällä 12 m nykyistä ylempänä (90 m mpy.). Tällä paikalla on ollut laaja asuinpaikka muinaisen rantaviivan tuntumassa. Veden taso oli tuolloin tästä taulusta n. 20 m eteenpäin alarinteeseen.



B. LÄHDEMÄEN KIVIKAUTISET ASUINPAIKAT



Karttaan merkityt asuinpaikkojen rajat ovat arvioita. Paikalla on tehty 60-luvulla suppeahko, mutta runsaslöytöinen kaivaustutkimus.

Suomusjärven kulttuurin asuinpaikka tällä tasanteella

Varhaiskampakeraaminen asuinpaikka

Tyypillisen kampakeraamiikan aikainen asuinpaikka.

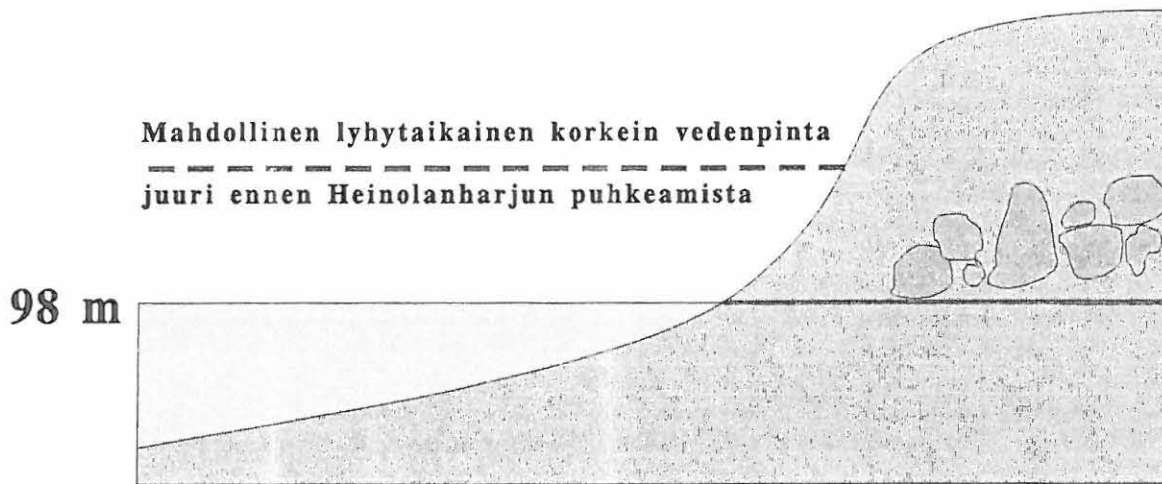
- | | |
|----------------------|--------------------------------------|
| ● Tämä taulu | □ Päijänteen ranta n. 5100 eKr. 98 m |
| ▲ Taulu C | □ Päijänteen ranta n. 4700 eKr. 95 m |
| ■ Kallio tai lohcare | □ Päijänteen ranta n. 4000 eKr. 90 m |

Tällä tasanteella on kivikautinen asuinpaikka Muinais-Päijänteen korkeimman rannan äärellä. Kivikautiset asuinpaikat ovat olleet aivan rantaviivan tuntumassa. Veden pinnan hiljalleen laskiessa siirtyivät asuinpaikat vetäytyvän rantaviivan perässä.

Kampakeraamiikan aikana näyttää muinainen asutus olleen laajimmillaan. Putkilahden taajaman alueella on todettu tämän paikan lisäksi neljä muutakin kampakeraamista asuinpaikkaa.

C. MUINAIS-PÄIJÄNTEEN KORKEIN RANTATÖRMÄ

tämän taulun edessä, tasanteen alapuolella



Muinais-Päijänne mursi nykyisen lasku-uomansa Heinolanharjun läpi Suomenlahteen n. 5100 eKr. Sitä edelsi parintuhannen vuoden mittainen alati kiihtynyt vedenpinnan nousu. Uoman puhjetua vesi laskei ensin romahdusmaisesti ehkä noin metrin. Sen jälkeen alkoi vedenpinnan tasainen lasku, joka hiljalleen hidastui maankohoamisen vähetessä. Hitaasti laskeva vesi kulutti harjun rinteeseen pehmeään hiekkamaahan rantatörmän. Aallot ovat louhineet törmästä maata ja kasanneet sen törmän eteen loivaksi terrassiksi. Veden edelleen laskeessa on törmä jäänyt kuiville.

Tämä Muinais-Päijänteiden korkein ranta erottuu Etelä-Päijänteeltä Pihtiputaan Muurasjärvelle törminä, valleina ja kivikkovöinä. Koska maankohoaminen on nopeampaa järvioltaan pohjoisosissa kuin sen eteläosissa on tämä rantataso nykyään kallistuneena lounaasta kaakkoon n. 17 cm/km. Tämä saman aikainen rantataso on Pihtiputaan Alvajärvellä n.120 m korkeudella ja Heinolassa n. 85 m korkeudella.

Muinais-Päijänteiden korkeimman rantatörmän yläpuolella olevat rantamuodostumat ovat syntyneet heti jääkauden jälkeen Yoldiamerivaiheessa, jolloin veden pinta jään vetäytyttyä oli korkeimmillaan tällä alueella n. 130 m korkeustasolla, mistä se pian laskei lähelle Päijänteiden nykyistä korkeustasoa.

D. KORTELAHDEN KIVIKAUTINEN ASUINPAIKKA

Edessä oleva törmä on syntynyt Muinais-Päijänteessä ollessa laajimmillaan n. 5200-5100 eKr. uuden lasku-uoman puhkeamisen aikoihin. Vesi on kovertanut törmän ja kasannut maata sen eteen loivaksi terassiksi.

Tuon jälkeen tapahtunut vähittäinen vedenlasku on jättänyt mäen alarinteeseen rantatörmä, jotka rinteiden jyrkkyydestä ja maa-aineksen karkeudesta johtuen ovat heikosti erottuvia.



Rinteen puolesta välistä, hiekkakuopan reunalta on 60-luvulla löydetty merkkejä kivikautisesta tyypillisen kampakeramiikan aikaisesta asuinpaikasta (n. 4200-3600 eKr.). Se on sijainnut tasanteella muinaisessa niemekkeessä.

Asuinpaikka ja sen sisältämä tieto on tuhoutunut hiekanotossa, emmekä edes tiedä, mitä tietoa on peruuttamattomasti hävinnyt. Kivikautisista asuinpaikoista ei yleensä ole jäänyt mitään maan päälle näkyviä merkkejä ja löydötkin ovat usein maallikolle vaikeasti havaittavia siruja. Tämän kaltaisten tahattomien tuhoamisten välttämiseksi muinaisjäännöksiä pyritään nykyään paikallistamaan etukäteen ja saamaan ne suojelun piiriin.



Muinaisjäännöksiä suojaa muinaismuistolaki.


Lain mukaan kiinteä muinaisjäännös on välittömästi rauhoitettu kun se havaitaan. Kiinteän muinaisjäännöksen kaivaminen, peittäminen, muuttaminen, vahingoittaminen, poistaminen ja muu siihen kajoaminen on kielletty. Pellostä todettu muinaisjäännös ei estä viljelyn jatkumista. Muinaisjäännöksen rauhoitus ei estä metsätaloutta, kunhan maata ei rikota. Suojelusta vastaa Museovirasto. Opastusta saa myös Keski-Suomen museosta.

PUTKILAHDEN MUINAISJÄÄNNÖKSET

Päijänne laski vetensä alunperin Pohjanlahteen Pihtiputaan Muurasjärven pohjoispuolelta. Maa kohoaa nopeammin vesistön pohjoisosassa kuin sen eteläosassa, joten järviällä kallistui kaakkoon. Järven eteläosan vedenpinta nousi ja vesimassat puhkaisivat uuden lasku-uoman Heinolanharjun kautta Kymijokeen. Tämä tapahtui n. 5100 eKr., vanhimman eli mesoliittisen kivikauden lopulla juuri ennen kampakeraamisen kulttuurin alkua. Siitä lähtien Päijänteen pinta on laskenut hiljalleen nykyiseen tasoonsa. Kivi- ja pronssikautiset ns. pyyntikulttuurin asuinpaikat voidaan karkeasti ajoittaa niiden korkeussijainnin mukaan, koska ne ovat sijainneet aivan kulloisenkin rantaviivan tuntumassa.

Putkilahti on ollut kivikaudella vesireittien risteyksessä. Kaakossa on Tammijärven-Hauhan kautta kulkenut reitti Puulaveden vesistöön ja sen kautta edelleen eteläiselle Saimaalle. Kivikautinen asutus on keskittynyt alueen halki kulkevan harjun hiekkamaille. Pronssikaudella (n. 1800-500 eKr) ja varhaisella rautakaudella asutuksen painopiste näyttää siirtyneen lähemmäksi Päijänteen selkiä, mahdollisesti siksi, että vesireitit umpeutuivat maankohoamisen johdosta. Rautakauden lopun maanviljelyskulttuurista ei alueelta ole vielä löydetty merkkejä.




 Muinais-Päijänne suurimmillaan n. 5200 eKr.
 Päijänne nykyään

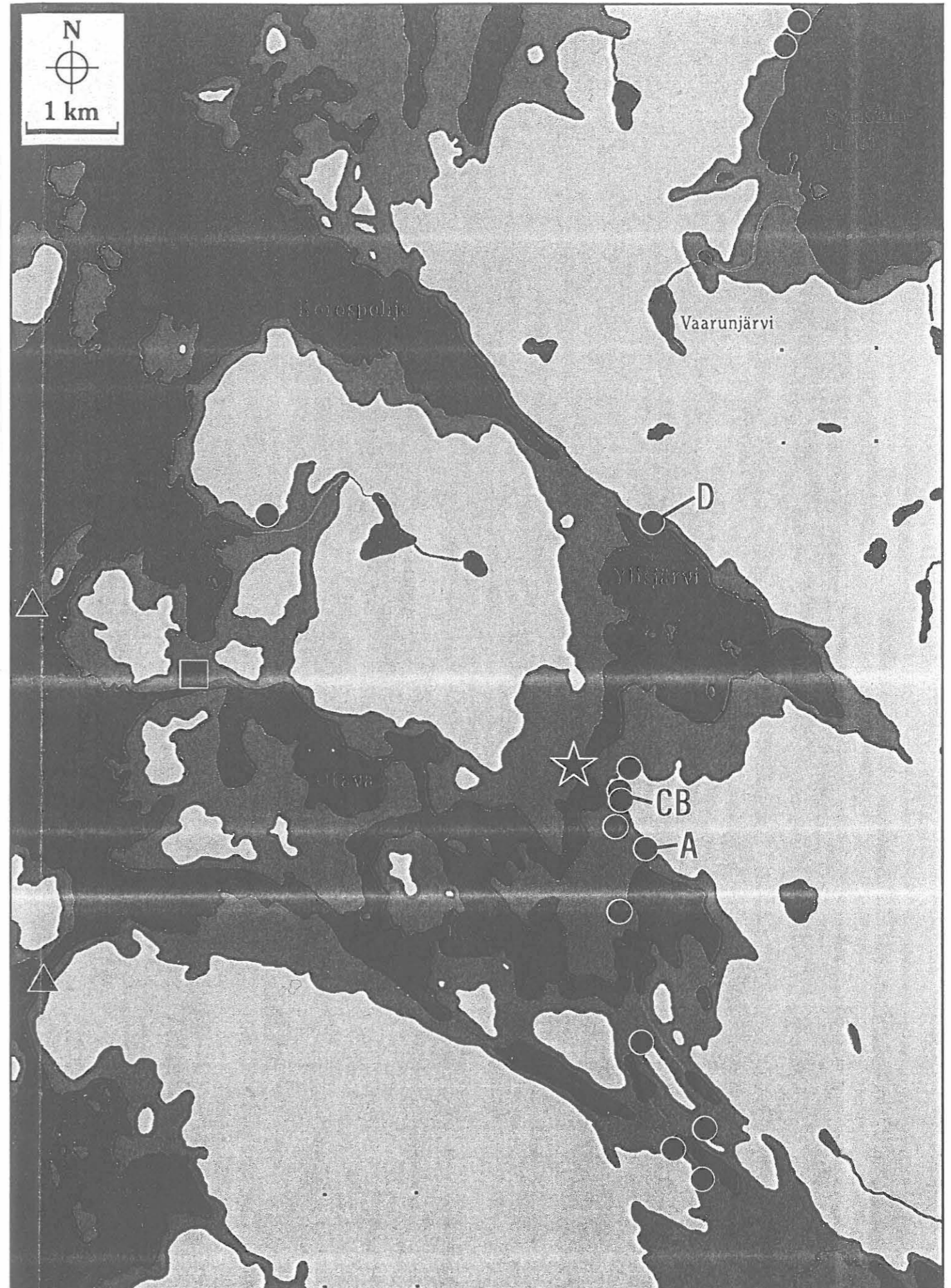
 Tämä taulu

Merkityt muinaisjäännöskohteet:

- A Peuhan kivikautinen asuinpaikka
- B Lähdemäen kivikautiset asuinpaikat ja
- C Muinais-Päijänteen rantatörmä
- D Muinais-Päijänteen korkein ranta ja Kortelahden kivikautinen asuinpaikka

Muut kohteet:

-  Kivikautinen asuinpaikka
-  Pronssikautinen asuinpaikka
-  Lapinraunio: pronssi-rautakautinen kiviröykkiöhauta



PUTKILAHDEN KULTTUURI- JA LUONTOPOLKU

