

KORPPOON KUNNAN KIINTEÄT MUINAISJÄÄNNÖKSET

Inventointikertomus ja luettelo kiinteistä muinaisjäännöksistä

1971

Marja Kopola

KORPPON KUNNAN KIINTEÄT

MUINAISJÄÄNNÖKSET

Inventointikertomus 1971

Sisällysluettelo

INVENTOINTIKERTOMUS

LAHDEKIRJALLISUUS

KUVAUKSET MOINAISJÄÄNÖKSISTÄ JA TARKISTUKSET KARTTOINEEN

VALOKUVAT

PERUSKARTAT

1031 11	JURMOFJÄRDEN
1032 08	GYLTO
1032 11	KORPOSTRÖM
1032 12	KORPO

Inventointikertomus

Kiinteiden esihistoriallisten muinaisjäännösten inventointityö Korppoon kunnan alueella ^{on suoritettu} muinaistieteellisen toimikunnan ja Lounais-Suomen seutukaavaliiton toimeksiannosta. Inventointityö on kehty 1. - 16. päivinä heinäkuuta 1971, minkä lisäksi mainitun kuukauden 23.-25. päivinä tehtiin matka Korppoon kuntaan kuuluville Utö ja Jurmon saarille. Aputyövoimaa ei ole käytetty.

Inventointityöhön on valmistauduttu tutustumalla asiaa valaisevaan kirjallisuuteen, muinaistieteellisen toimikunnan esihistoriallisen osaston arkistossa säilytettäviin tiedonantoihin sekä Uurun maanmittauskonttorin arkistossa olevaan karttakokoelmaan. Näistä kartoista ei löytynyt tietoja muinaisjäännöksistä. Kirjallisisista lähteistä tärkein on ollut L. W. FAGERLUNDIN kirjoittama kirjanen "Anteckningar om Korpo och Houtskär socknar" vuodelta 1878, sillä myöhemmät kirjoittajat ja tutkijat ovat perustaneet tutkimuksesa ensisijaisesti hänen antamiinsa tietoihin. Fagerlundin teoksessa on laajalti esitelty erilaisia historiallisen ajan jäännöksiä ja muistomerkkejä, kuten laivalatomuksia, munkinrinkejä, kallioon hakattuja kirjoituksia jne. Näiden ohella on mainittu myös "Jättekast"-nimiset kiviröykkiöt. Tämän termin on myöhemmistä muinaistutkijoista esim. Juho Sjöros teoksessaan "muinaismuistoja Mynämäen kihlakunnasta" (1887) suomentanut sanalla "hiidenkiuas". Tämä virheellinen käänös on ilmeisesti jonkin verran päässyt vaikuttamaan Korppoon kunnan kiinteistä muinaisjäännöksistä myöhemmin annettuihin tietoihin ja tutkimuksiin. Inventointityön yhteydessä haastatelluista korppoolaisista olivat kaikki sitä mieltä, että sanalla "jättekast" paikkakunnan murteessa tarkoitetaan luonnon muovaamia, lähinnä jääkauden aikaisia kivikoita eikä ihmiskäden

rakentamia hautaröykkiötä. Tämä "käännösvirhe" tuli todetuksi mo-
neen otteeseen kenttätyön yhteydessä.

Varsinaisen työn muodostivat siis ennakkotietojen ja paikka-
kuntalaisilta haastatteleamalla saatujen vihjeiden tarkistaminen
sekä annettujen karttojen avulla tapahtunut järjestelmällinen
maastoetsintä koekaiivauksin. Liikuin pitäjällä polkupyörällä. Käyn-
nit joissakin lähisaarissa edellyttivät myös soutu- tai moottori-
veneiden käyttöä. Matka Utöseen ja Jurmoon tehtiin yhteysalus M/S
Utöllä.

Paikkakunnalla haastateltiin n. 15 henkilöä, joista osa oli
sattumalta tavattuja, osa ennakkotietojen perusteella käsille haet-
tuja. Tiedot muinaisjäännöksistä osoittautuivat paikkakuntalaisten
keskuudessa vähäisiksi. Parhaita tiedonantajia olivat maanviljeli-
jät. Paikkakuntalaiset olivat kaikissa tapauksissa kiitettävän
myötämielisiä ja avuliaita. Erään osatentävän muodosti Lounais-
Suomen seutukaavaliiton antamaan karttaan merkittyjen tiesuunni-
telma-alueiden tarkastaminen. Ilman ennakkotietoja tehdyissä maas-
toetsinnöissä keskityttiin ensinnäkin mahdollisten pronssikauden
hautaröykkiöiden etsintään tietyiltä korkeusalueilta merenpintaan-
nähdän ja toisaalta mahdollisten rautakauden asuin- ja hautapaik-
kojen etsintään vanhojen kyläalueiden lähistöiltä. Tarkistettavien
ennakkotietojen vähyyden vuoksi tämä etsintä muodosti pääosan
työstä.

Paikkakunnalla yleisiksi tiedettyjen "ryssänuunien" järjes-
telmällisen etsinnän ei katsottu kuuluvan varsinaisen työn pii-
riin. Maastossa tavatut on kuitenkin merkitty kartalle ilman nume-
rointia tai yksityiskohtaista kuvausta. Samoin on pelkätään todet-
tu Korpoströmin salmen rannalla olleet kallioon hakatut kirjoituk-
set, jotka ovat historialliselta osajalta. Lagerlund on teoksessaan

esitellyt ne yksityiskohtaisesti. Varsinaisia irtolöytöjä ei tehty,
mutta koekaiivauksien yhteydessä otettiin talteen jonkin verran
palamutta savea, kuonaa ja luita lähinnä asuinpaikka- ja aterijättei-
nä.

Turussa 9.11.1971

Marja Kopola

Lähdekirjallisuus

- Appelgren 1891 Appelgren, Hjalmar, Suomen muinaislinnat. SMYA XII. 1891.
- Fagerlund 1878 Fagerlund, L.W., Anteckningar om Korpo och Houtskärs socknar. Sommarstudier. Bidrad till kännedom af Finlands natur och folk, utgifna av Finska Vetenskaps-Societeten XXVIII. Helsingfors 1878.
- Sjöros 1887 Sjöros, J., Muinaismuistoja Myhämäen kihlakunnasta. SMYA VIII. 1887.
- Tallgren 1931 Tallgren A.M., Varsinais-Suomen historia II. Turku 1931.
- Tallgren 1910 Tallgren, A.M., Ryssän uuneista. Kotiseutu 1910.
- Tallgren 1918 Tallgren, A.M., Varsinais-Suomea pitkin ja poikin. Hämeenlinna 1918.

I

Korppoon kunta

- 1 inv. kert 1971 nro 1
karttalehti 1032 12
- Korpogård, usitalo, Pakaston pelto. RN:o 1²⁰⁷, omist. Kerttu Teijula.
Yksi raunio. II.
Koordinaatit:
x = 6672 87
y = 530 84
z = n. 9
Maasto: harvaa sekämetsää kasvava kallio.
Raunion halkaisija n. 4 m.
- 2 inv.kert.1971 nro 2
karttalehti 1032 12
- Prestgården, kirkkoherran virkatalo. Prostberg - Tuomiovuori. RN:o 1, omist. Korppoon seurakunta.
Mahdollinen hautaröykkiö luonnon muovaaman kivikkoalueen yhteydessä. II.
Koordinaatit:
x = 6672 18
y = 530 02
z = n.26
Maasto: mäntymetsää kasvava kallio
Raunio läpimitaltaan n. 4 m.
- 3 inv. kert.1971 nro 3
karttalehti 1032 12
- Galtby, Ollas. Söderskogen. RN:o 2¹¹, omist. Erik Lindström.
Hautaröykkiö. III.
Koordinaatit:
x = 6673 85
y = 533 90
z = n.37
Maasto: harvaa mäntymetsää kasvava kallio.
Röykkiön paremmin säilyneen keskustan halkaisija n .3,5 m.
- 4 inv.kert.1971 nro 4
karttalehti 1032 12
- Västerretais, Gudmunds. Storskogen. RN:o 2¹⁶, omist. Gustaf Dahlqvist.
Kaksi nautaröykkiötä. III
Koordinaatit:
1. x = 6673 88
y = 534 67
z = 36

Korppoon kunta

II

$$2. x = 6673 \ 88$$

$$y = 534 \ 60$$

$$z = 36$$

Maasto: kalliioharjanne, jolla kasvaa harva mäntymetsää.

1. halkaisijaltaan n. 6 m

2. pituus 7 m, leveys 3 m.

5 inv. kert. 1971 nro 5
karttalehti 1032 12

Kosklax, Gesars. Ekdalarna. RN:o 2⁷, omist. Suomen valtio.

Hautaröykkiö, III.

Koordinaatit:

$$x = 6672 \ 49$$

$$y = 534 \ 54$$

$$z = 27$$

Maasto: kuusimetsän ja suon ympäröimä kallio. Kaunioita kivet rajoitettu n. 5 m läpitaltaan olevalle alueelle.

6 inv. kert. 1971 nro 6
karttalehti 1032 12

Galtby, Nickles, Lillängsskog. RN:o 4¹⁰, omist. Gunnar Nyström.

Kaksi kiven ja muullan sekaista kumpareta. Mahdollinen asuinpaikka, joka ajoittuu aikaisintaan esihistoriallisen ajan lopulle. II.

Koordinaatit:

$$x = 6674 \ 30$$

$$y = 532 \ 69$$

$$z = 4-5$$

Maasto: mäntymetsä pellon ja vesijättömaan ympäröimällä maalla.

Kumpareiden läpimitta n. 2,5 m.

7 inv. kert. 1971 nro 12
karttalehti 1032 12

Galtby, Lassas ja Ollas. Söderskogen, Bodalarna. Lassas: RN:o 3²⁵, omist. Arthur Johannes Janssen; Ollas: RN:o 2¹¹, omist. Erik Lindström.

Mainittujen talojen metsäpalstojen rajalla kaksi kiviröykkiötä. Lassaksen alueella lisäksi kivikkoa, jonka liittyminen em. röykkiöön epävarmaa. II.

Koordinaatit:

$$x = 6673 \ 52$$

III

Korppoon kunta

y = 5 33 79

z = 20-24

Maasto:mänty- ja kuusimetsää.

Röykkiöiden läpimitta keskim. 3-5 m.

8 inv. kert.1971 nro 8

karttalehti 1032 11

Balgarholm, Störängs. Hjortön saari. Paikan
entinen nimi Ryssvik. RN:o 1²², omist. Chris-
tian & Patrik Andersson.

Laivalatomus. II

Koordinaatit:

x = 6665 60

y = 530 25

z = n. 5

Maasto: kivikkoinen, ruohoa kasvava kallioniemi

9 inv. kert 1971 nro 13

karttalehti 1032 11

Östkalax, Borpoströmin tila. RN-o 3²⁸, omist.
Richard Erik Jansson.

Kiven ja saven sekainen kumpare, joka mahdol-
lisesti liittyy vanhaan asuinpaikkaan. II

Koordinaatit:

X= 6667 27

y = 533 85

z = n.9

Maasto: Mäntyä kasvava, ruohon ja sammaleen peit-
tämä mää rinne.

Kumpareen halkaisija n. 3m.

10 inv. kert.1971 nro 14

karttalehti 1031 11

Jurmo, yhteismaalla, jonka omistavat kylän 4
tilaa RN:o 1-4; Norrgannas omist. Hjalmar
mattsson; Hondas omist. Paul Andersson; Las-
fåls omist. Gillis Lindström; Bengtfåls omist.
Agda mattsson.

Viisi "munkinkehää" ja yksi neliön muotoinen
kivikehä. I.

Koordinaatit:

munkinkehä 1.: x = 6635 43

y = 534 23

z = 16,5

2.: x = 6635 40

y = 534 55

z = 8

3.: x = 6635 76

y = 534 42

Korppoon kunta

IV

z = 8

4.: x = 6635 30

y = 534 93

z = 7

5.: x = 6635 29

y = 535 17

z = 6,5

neliön muotoinen kehä nro 6.:

x = 6635 34

y = 535 38

z = 7,5

Maasto: katajaa ja kanervaa kasvavaa avointa harjannetta. Maaperä hiekkaa tai soraa. Puunkinkehien halkaisija 10-11 m. Neliön muotoisen latomuksen sivun pituus n. 25m.

11 inv.kert.1971 nro 15
karttalehti 1032 08

Bonäs, Norrgård, Bosmans torptomt. RN:o 2¹¹, omist. Stig Andersson.

Vanha rakennuksen tontti. Ajaltaan epämaääräinen. II.

Koordinaatit:

x = 6668 95

y = 529 12

z = 8,5

Maasto: peltotie, kivinen ruohon peittämä rinne.

Arto löyteinä pintakerroksesta kuonaa, hiiltä, palanutta savea, ruukun sirpaleita.

Peruskarttalehti n:o 1032 12

Korppoon kunta, inventointikertomus 1971

Muinaisjäännöslöytö n:o 1 279 01 0001

Sijainti: Korppoon kunnan Korpogårdin kylässä Pakaston niemellä

Uusitalo-nimisen tilan metsässä "Pakaston pellon" lähellä on

kiviröykkiö, jota voidaan pitää muinaishautana. Uudentalon tilan

RN:o 11²⁰⁷ omistaa rouva Kerttu Teijula os. Korppoo. Muinaisjäännök-

sen sijainti kartalla: $x = 6672.87$

$y = 530.84$

$z = n.9$.

Pakastonniemellä oleva 97 m ymp oleva linkkitorni on siitä luo-

teeseen 400 metrin päässä ja kaakossa n. 350 metrin päässä ovat

Korpogårdin kartanon rakennukset. Linkkiasemalle vievästä tiestä

on pellonreunaa seuraten matkaa paikalle n. 200 metriä.

Maastokuvaus: Kiviröykkiö on lounaaseen viettävällä rinteellä

Pakaston niemen peltosaran itäreunalla. Etäisyys pellon reunaan

on n. 17 m. Kohta tuntuu pienenä niemekkeenä peltojen keskelle.

Metsä siinä on verrattain harvaa sekametsää. Paljas kallio on osit-

tain näkyvissä ja varsinkin itä- ja pohjoispuolella on metsässä

runsaasti erikokoisia irtolohkareita. Etelässä on lehtometsää.

Röykkiö ei ole niemekkeen muodostaman kallio korkeimmalla kohdalla.

Muinaisjäännös on paljalle kalliolle tehty hautaröykkiö. Sen kivet ovat verrattain tasakokoisia, ihmisen helposti kannettavia. Muodoltaan sen on soikea, mitoiltaan lounas-koillinen suunnassa n. 4,5-5 metriä ja suunnassa itä - länsi 3,5 metriä. Korkeutta on korkeimmalla kohdalla n. 50 cm. Pohjoispuolella on iso siirtolohkare ja samalla suunnalla ovat reunakivet säännöllisenä kehänä. Röykkiö erottuu selvästi muusta lähistön kivikosta. Matkaa pellolle on niin paljon, ettei sitä voida selittää pellonraivauksen yhteydessä syntyneeksi kivikasaksi. Tätä mahdollisuutta vastaan todistaa myös kivien samankokoisuus. Paikan vähäinen korkeus merenpinnasta ajoittaa röykkiön rautakauden jälkipuoliskolle.

Muinaisjäännöksestä ei ollut tietoja aikaisemmissa kirjallisissa lähteissä eikä maanomistajakaan ollut sitä erikoisemmin pannut merkille. Röykkiö on kiinteä eikä sitä ole yritetty hajottaa. Seutukaavaliiton esittämä tielinja tulee kulkemaan verrattain läheltä, joten muinaisjäännöksen tutkiminen saattaa tulla aiheelliseksi ennen tien rakennustöiden alkamista.

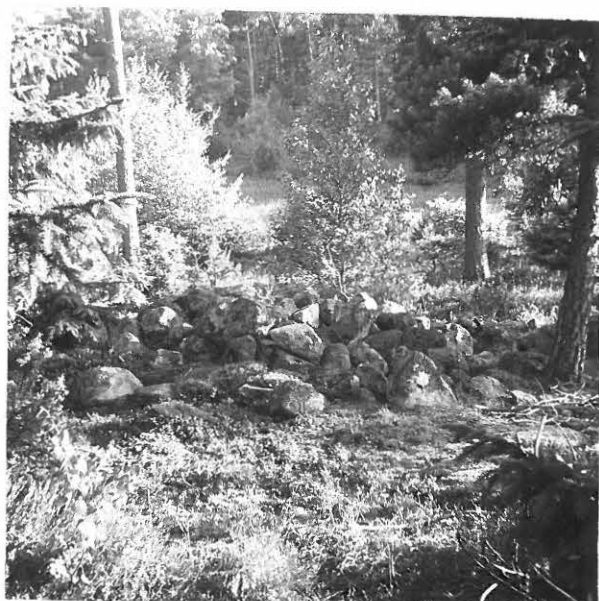
valokuvia 2 kpl

peruskartta n:o 103212
Korppoo, inventointi 1971



37537

löytö n:o 1 kuv. 1.7.1971 Marja Kopola
suunnasta S
sijainti x=667287 y=53084 z=9



37538

löytö n:o 1 kuv. 1.7.1971 Marja Kopola
suunnasta N
sijainti x=667287 y=53084 z=9

Peruskarttalehti n:o 1032 12

Korppoon kunta, inventointikertomus 1971

Muinaisjäännöslöytö n:o 2 *279 01 0002*

Sijainti: Korppoon seurakunnan omistaman pappilan tilan eli

Prästgårdenin mailla Prestgårdenin kylässä Prostberg-nimisellä

vuorella. Paikan aikaisemman, suomenkielisen nimen sanotaan olleen

Tuomiovuori. Tilan rekisterinumero on RN:o 1 ja osoite Korppoon

seurakunta, Korppoo. Sijainti kartalla: x=6672 18

y=530 02

z=26.

Paikalta itä-kaakkoon olevaan pappilaan on matkaa n. 300 metriä

ja pohjoisessa olevaan Kuggvikiin 150 m. Paikan lähin rakennus on

pappilalta vuokratulle maalle rakennettu lomamaja ulkorakennuksi-

neen, joihin on matkaa n. 50 m.

Maastokuvaus: Paikka on Korppoon pääsaaren länsirannalla olevan

Kuggvikin etelärannalla olevalla kallioharjanteella, jossa kasvaa

harvaa sekä- ja mäntymetsää. Kallion rinne meren suunnalla on hyvin

jyrkkä, mutta etelän suunnalla se laskeutuu loivempana ja tiheää

kuusimetsää kasvavana. Rinne laskeutuu itään ja kaakkoon kohti

pappilaa ja Väsbyn kylää vievää tietä. Muinaismuiston löytökondal-

la. Lähistön korkein kohta on löytöpaikasta merelle päin.

Muinaisjäännös on merkitty peruskartalle ja sen mainittu Korppoota käsittelevissä teoksissa alkaen L.W.Fagerlundin pääjääntutkimuksesta. Paikalla on laaja kivikkoalue, jonka rajoja maastossa on vaikea määrittellä useimmilta suunnilta, koska se "häviää" irtainten maalajien ja sammaleen alle. Lämpimiltään alue on vähintään 40-50 metriä. Kivet ovat kooltaan vaihtelevia ja pyöreiksi hioutuneita. Syvemmällä kivet sekoittuvat hiekan ja humusmaan kanssa. Ilmeisesti tätä aluetta on pidetty hautaröykkiä, koska siihen on tehty joitakin kuoppia, ilmeisesti "aartenetsintätarkoituksessa". Viime aikoina kiviä on kuljetettu läheisen homamajan kiviaidan rakennusaineeksi. Aivan tämän kivikon lounaispuolella, paljaalla kalliolla, on kuitenkin pienehkö kiviröykkiö, jota voidaan pitää hautarauniona. Se on kivikkoa korkeammalla ja osa kivistä on vierinyt kallion reunan yli. Laajuudeltaan se on 3,5 -4 metriä, korkeudeltaan 50 cm. Kivet ovat siinä ilmeisesti tasakokoisia. Reunakiveystä tai muita erikoispiirteitä ei ollut havaittavissa. Laajan kivikon rinnalla huomaamattomana se on säilynyt ilmeisesti hävitykseltä. Jos paikalla on ollut todella huomattava hautaraunio, on se hävitetty täydellisesti maan tasalle.

Kirjalliset lähteet: Fagerlund 1878 s.290

Sjöros 1887 s.167

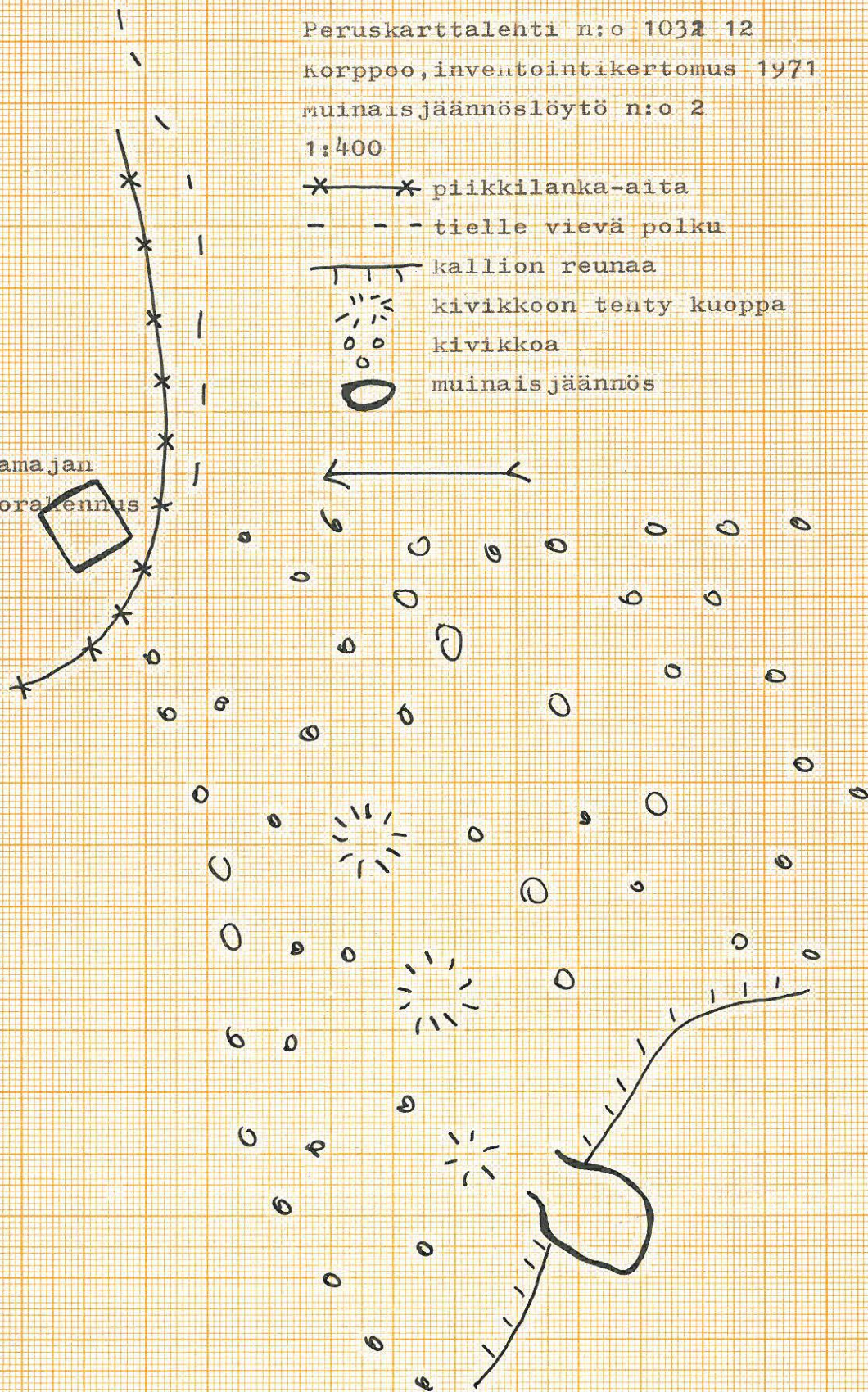
karttoja 1 kpl.

valokuvia 5 kpl.

Peruskarttalahti n:o 1032 12
 Korpoo, inventointikertomus 1971
 muinaisjäännöslöytö n:o 2
 1:400

- * — * piikkilanka-aita
- - - tielle vievä polku
- | | | kallion reunaa
- ⊙ kivikkoon tenty kuoppa
- kivikkoa
- ◉ muinaisjäännös

lomamajan
 ulkorakennus



peruskartta n:o 103212
Korppoo, inventointi 1971



37539

löytö n:o 2 kuv. 2.7.1971 Marja Kopola
suunnasta W hautaröykkiö
sijainti x=667218 y=53002 z=26



37540

löytö n:o 2 kuv. 2.7.1971 Marja Kopola
suunnasta S hautaröykkiö
sijainti x=667218 y=53002 z=26

peruskartta n:o 103212
Korppoo, inventointi 1971



37541

37542

löytö n:o 2 kuv. 27.1971 Marja Kopola
suunnasta W yleiskuva kivikosta
sijainti x=667218 y=53002 z=26



37543

löytö n:o 2
suunnasta N, mahdollinen
röykkiö nuolen os. paikassa



37544

löytö n:o 2
suunnasta W, eräs kivikossa
olleista kuopista aarteen-
etsijöiden jäljiltä

kuv. 27.1971 Marja Kopola
sijainti x=667218 y=53002 z=26

Peruskarttalehti n:o 1032 12

Korppoon kunta, inventointi 1971

Muinaisjäännöslöytö n:o 3 279 01 0003

Sijainti: Korppoon kunnan Galtbyn kylässä Ollaksen talon metsä-
sä, jota kutsutaan Söderskogiksi. Tilan maarekisterinumero RN:o 2¹

Omistaja on Erik Lindström, os. Galtby 5, Korppoo. Sijainti kar-

talla x=6673 856

y=533 902

Z=37.

Hautaröykkiö on Galtbyn kylän Bölena-niittyjen ympäröimällä kal-
lionsharjanteella. Kallion juurella kulkevalle peltotielle on mat-
kaa 200 metriä. Tietä pitkin on maantielle matkaa puoli kilomet-
riä. Galtbyn kylä on paikalta luoteeseen n. 1 km päässä.

Maastokuvaus: Hautaröykkiö on kallion muodostamalla kapealla har-
janteella, joka kulkee itä-länsi -suunnassa. Kalliolla kasvaa män-
tymetsää, joka on harvaa ja kitukasvuista. Rinteen pohjois- itä-
ja länsisuunnassa ovat jyrkät. Samoista ilmansuunnista näkyvät
paikalle Bölena-aukean pellot. Röykkiö on kallion korkeimmalla
kohdalla harjanteen itäpäässä.

Muinaisjäännös on pienenkö hautaröykkiö, joka on melko pahasti turmeltu. Iivimpi kiveys on on 4 x 3 m suuruisella alueella, mutta ympärille on rinnettä pitkin heitelty laajemmalti samaa kokoa olevia kiviä. Vain keskustassa on kiviä useammasa kuin yhdessä keroksessa. Röykkiön keskustan korkeus on n. 40 cm. Aivan sen länsipuolella on kalliossa n 50 cm syvyinen, sivuiltaan 1,2m suuruinen kolmion muotoinen kolo, jonka pohjalla ei ollut kiviä. Koska irrallisia kiviä oli kuppaa joka puolella, on mahdollista, että niitä on siitä siirretty pois. Röykkiön kivet olivat tasakokoisia. Paasiarkkia tai muuta vastaava erikoisrakennelmaa ei ollut havaittavissa. Huolimatta heikosta kunnosta saattaa röykkiön pohjaosa olla vielä koskematon ja tutkimisen arvoinen.

Muinaisjäännöstä ei ole mainittu aikaisemmissa kirjallisissa lähteissä.

Valokuvia 3 kpl

peruskartta n:o 103212
Korppoo, inventointi 1971



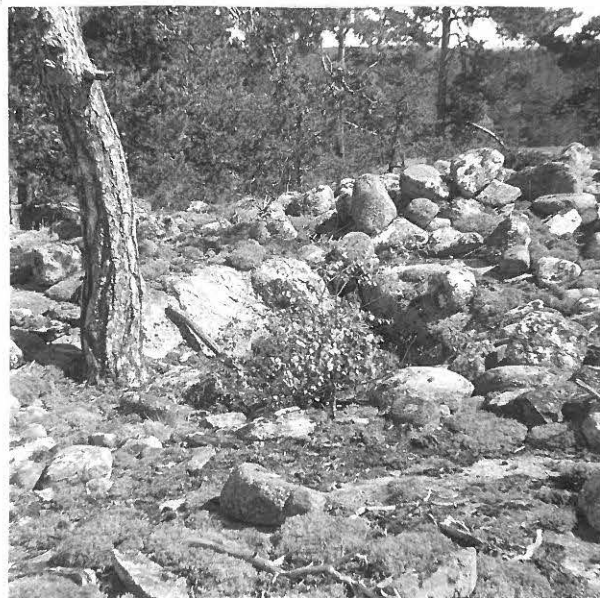
37545

37546

löytö n:o 3 kuv. Marja Kopola 8.7.1971
suunnasta N yleiskuva
sijainti x=667385 y=53390 z=37



37547



37548

löytö n:o 3 suunnasta W

suunnasta SW

kuv. Marja Kopola 8.7.1971
sijainti x=667385 y=53390 z=37

Peruskarttalehti n:o 1032 12

Korppoon kunta, inventointikertomus 1971

Muinaisjäännöslöytönn:o 4:I ja 4:II 279 01 0004

Sijainti: Korppoon kunnan Västerretaisten kylässä Gudmundsin tilalla, RN:o 2¹⁶. Tilan omistaa maanviljelijä Gustaf Dahlgvist os.

Korppoon, Västerretais. Muinaisjäännöksen sijainti kartalla on

4:I : x=6673 88 4:II : x=6673 88

y=53467 y=53460

z=n.36 z=n.36

Paikka on Gudmundsin tilan Storskogen -nimisessä metsässä, itä-

länsi -suuntaisella kallioharjanteella. Galtgyn ja Västerretaisten

kylien omistama Bölena-niminen peltoaukea on metsäalueen länsipuolella.

Itäkoillisessa olevaan Västerretaisten kylään on matkaa

kilometri.

Maastokuvaus: Muinaisjäännökset ovat kallioharjanteella, jolla kas-

vaa lakiosassa kitukasvuista harvaa mäntymetsää, alempana kuusi-

metsää. Rinteet ovat jyrkät, paikoitellen, esim. lännessä, pystysuorat

ja vaikeasti noustavat. Kallio on jäkälän peitossa. Röykkiöt on la-

dottu paljaalle kalliolle, 4:I harjanteen korkeammalle paikalle,

4:II hieman alemmaksi, näköetäisyyden päähän toisistaan. Välimatka

maastossa on 45-50 metriä.

Vrt kartta!
+koodi

Muinaisjäännöksistä 4:I on läntisempi. Hautaröykkiön halkaisija on 5-5,5 metriä. Keskustan korkeus on n. 50 cm. Keskustasta on kiviä siirretty pois, mutta paljas kallio ei kuitenkaan ollut näkyvissä. Kivet ovat tasakokoisia - "miehenkantamia". Erikoisia rakennepiirteitä ei ollut havaittavissa. Pohjan säilyminen koskemattomana mahdollista, joten tarkemmat tutkimukset voivat tuoda löytöjä.

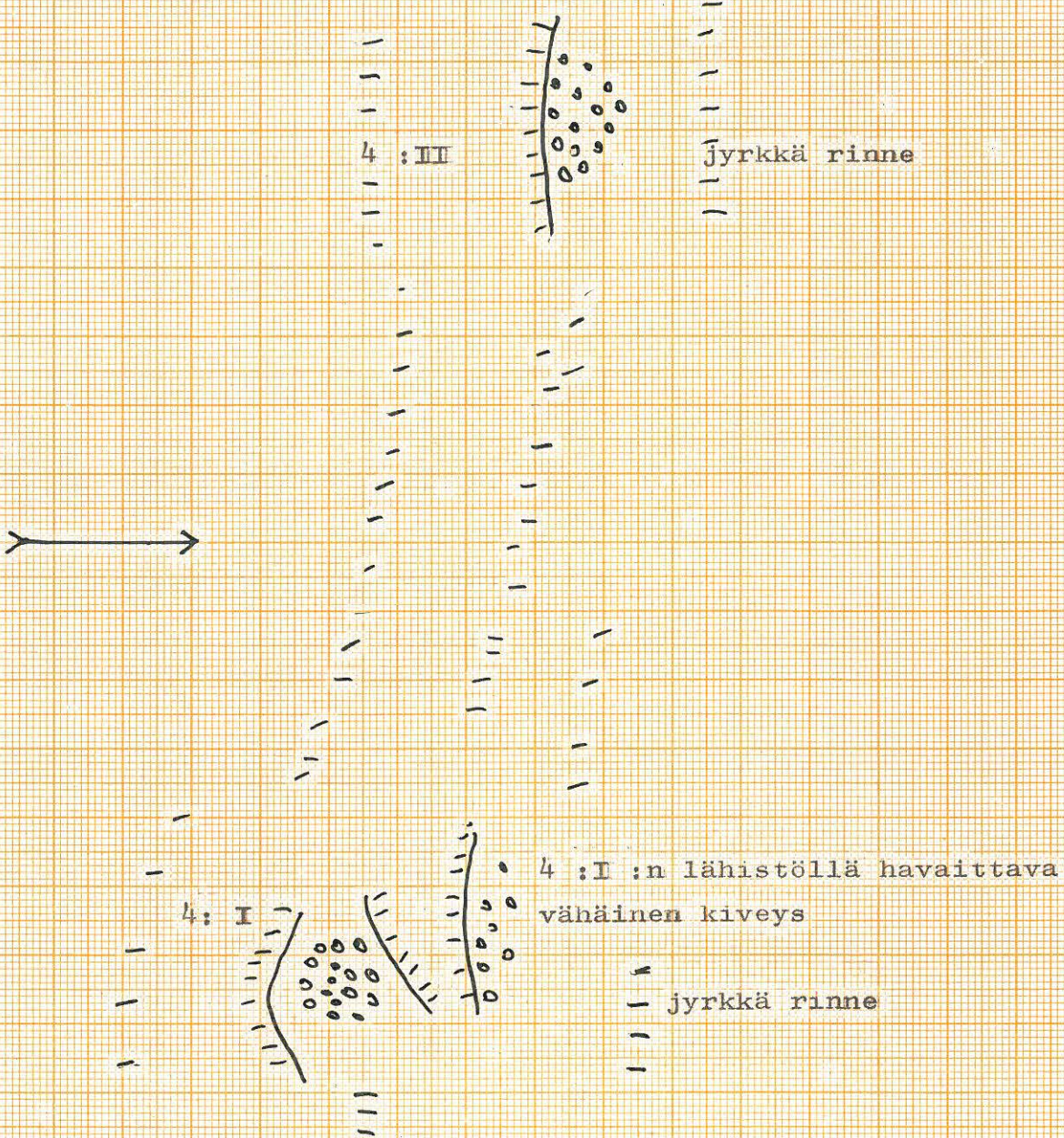
Muinaisjäännöksistä 4:II on lähellä harjanteen länsipäätä, aivan pohjoiseen hyvin jyrkästi laskeutuvan kalliorinteen yläpuolella. Se on itä-länsi -suunnassa 7 m pitkä ja n. 3 m leveä laivan tai sukkulan muotoinen kiveys. Kivet ovat vain yhdessä kerroksessa ja kooltaan ihmisen hepoästi liikuteltavia. Kivet eteläsivulla ovat verrattain selvästi kaarevassa rivissä noudatellen kalliossa olevaa samansuuntaista n. 1/2 m korkuista pengertä. Pohjoissivulla kivet ovat ilmeisesti vierineet jonkin verran rinnettä alaspäin, joten selvää reunaviivaa ei ollut havaittavissa. Paikoitellen oli paljas kallio kivien välissä näkyvissä. 4:II:n "laivanmuotoisuus" saattaa olla sattumanvaraista kiveyksen oheuden huomioonottaen. Myöhemmin ilmoitti Gudmunds'in tilan isäntä, että joitakin vuosikymmeniä sitten toinen näistä röykkiöistä oli hajonnut pahasti, kun sen keskellä kasvanut mänty oli kaatunut juurineen myrskyssä. Muinaisjäännöksestä 4:I suuntaan NW on 9-8 metrin päässä joukko irrallisia kiviä, jotka tuskin ovat jäänteitä hävitetystä hautaröykkiöstä. Niiden kuuluminen alkuaan 4:I:een on myös epätodennäköistä, koska välissä on pienehkö kalliosyväne.

Löydöstä ei ole varhaisempia kirjallisia tietoja.

Karttoja 1 kpl

valokuvia 4:I 2 kpl

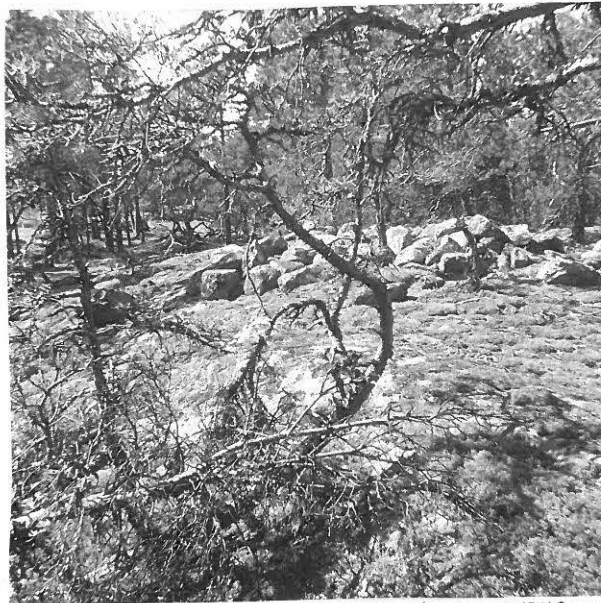
4:II 3 kpl.



Peruskarttaleniti n:o 1032 12
 Norppoo, inventointikertomus 1971
 Muinaisjäännöslöytö n:o 4
 1:400

- ||||| kallion reunaa
- ||| kalliota
- o o o kivistöykkiö

peruskarfta n:o 103212
Korppoo, inventointi 1971



37549

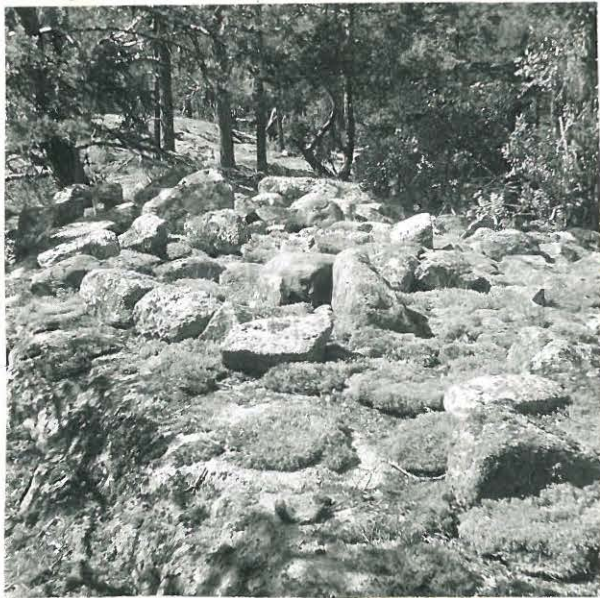
löyfö n:o 4:I kuv.9.7.1971 Marja Kopola
suunnasta E
sijainti x=667388 y=53467 z=36



37550

löyfö n:o 4:I kuv.9.7.1971 Marja Kopola
suunnasta NW, erualalla lähistöllä
havaittava irrokiviryhmä
sijainti x=667388 y=53467 z=36

peruskartta n:o 1032 12
Korpoo, inventointi 1971



37551

suunnasta E eteläreu-
nan kiviriviä



37552

suunnasta E lähikuva

löytö n:o 4:II Kuv. 9.7.1971 Marja Kopola
sijainti x=667388 y=53460 z=36



37553

löytö n:o 4:II kuv. 9.7.1971 Marja Kopola
suunnasta S
sijainti x=667388 y=53460 z=36

Peruskarttaleniti n:o 1032 12

Korppoon kunta, inventointikertomus 1971

Muinaisjäännöslöytö n:o 5 279 01 005

Sijainti: Korppoon kunnan Rosklaxin kylässä Gesars'in talon met-
sässä. Tilan maarekisterinumero on RN:o 2⁷ ja sen omistaa Suomen
valtio. Tilan pellot on vuokrattu, mutta vuokraajalla ei ole oikeut-
ta sen metsiin. Muinaisjäännöksen sijainti kartalla on
x= 6672 49

y=534 54

z=27

Paikalta etelään olevaan Rosklaxin kylään on matkaa n. 1200 met-
riä. Metsän keskellä olevana paikkana sillä ei paikkakunnalla ol-
lut erityisempää nimeä, mutta se kuuluu Ekdalarna -nimiseen laa-
jempaan metsäalueeseen Korppoon kirkkosaaren asumattomassa kes-
kusosassa. Eteläpuolella olevasta suosta käytävät kyläläiset
nimeä Kärp.

Maastokuvaus: Paikka on itä-länsi--suuntaisen kallioharjanteen
äärimmäisessä läntisessä päässä. Idässä kohoaa kallio vähitehien
jäkälää ja harvaa kitukasvuista mäntymetsää kasvavana. Etelässä
näkyä puiden välistä puuton suoalue, jota on äskettäin ojitettu.
Lännessä ja pohjoisessa on alavalla maalla tiheää kuusimetsää,
joka rajoittaa näkyvyyden näihin suuntiin. Aivan muinaisjäännök-
sen lähellä on etelässä n. 1 metrin korkuinen jyrkänne, kun taas
rinne pohjoisessa kallio laskeutuu loivasti.

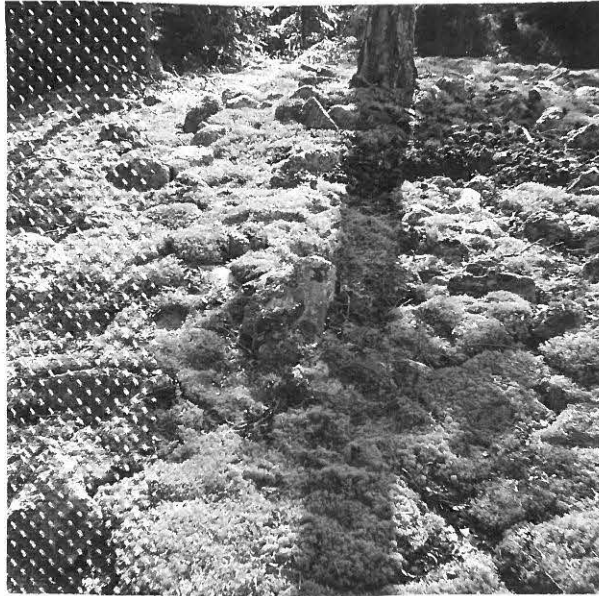
Muinaisjäännös: on paljaalla kalliolla oleva kiviröykkiö, jota voidaan pitää hautaröykkiönä. Verrattain pieniä kiviä on n. 5 metrin läpimittaisella alueella. Kiviä on ilmeisesti heitetty syrjään ja keskustassa on paljas kallio jäkälän ja käpyjen alla välittömästi paljastettavissa. Kiviä on keskustan ympärillä paikoitellen vielä 2-3 kerroksessa korkeuden ollessa enintään 40 cm. Erikoisia rakennepiirteitä ei ollut havaittavissa. Kiveyksen keskellä kasvoi verrattain kookas mänty ja se on sammaleen ja jäkälän peitossa. Mikäli kyseessä on ollut hautaröykkiö, on se hajoitettu perusteellisesti. Kivien kasaaminen paikalle rajamerkiksi on myös mahdollista, mutta toisaalta ei paikalla kulkeneesta rajalinjasta ole tietoa.

Kirjallisissa lähteissä ei ole mainintaa tästä muinaisjäännöksestä. Rosklaxin kylässä elämänsä asunut rouvat Eine Törnqvist o.s. Andersson (os. Korppoon, Rosklax) kertoi haastateltaessa, että ennen sitä aikaa -tarinan mukaan- jolloin Korppossa oli vielä nykyistä kivikirkkoa, haudattiin joku lähelle Ekdalarna -alueen soita. Toinen samanaikainen hauta on Galtbyn kylässä Mickelsin tilan puutarhassa olevan suuren omenapuun alla. Siihen on haudattu tämän talon ensimmäinen isäntä, sillä hautausmaata ei vielä ollut. Kertojan äiti oli kotoisin tästä kylästä, ja kun hän oli lapsena käynyt äidin kanssa siellä, oli äiti varoittanut ja käskennyt olla ottamatta omenia, sillä "ukko" saattaisi olla vielä paikalla. Tästä on aikaa lähes 80 vuotta. Rouva Törnqvist kertoi edelleen, että hänen edustamansa Anderssonien suku Korppossa on tullut vanhan perimätiedon mukaan aikoinaan Puolasta asettuen raivaamaan maata saarelle. Joissakin tuli Virosta. Saari asutettiin 1300-luvulla. Kertojan esi-isä Gustaf Andersson oli murannut ensimmäisen kivien

Korppoon nykyiseen kirkkoon. Kirkko rakennettiin 1400-luvulla.

Valokuvia 3 kpl.

peruskartta n:o 1032 12
Korppoo, inventointi 1971



37554

löytö n:o 5 kuv. 15.7.1971 Marja Kopola
suunnasta NE lähikuva röykkiön
keskustasta
sijainti x=667249 y=53454 z=27



37555

suunnasta N



37556

suunnasta NE

löytö n:o 5 kuv. 15.7.1971 Marja Kopola
sijainti x=667249 y=53454 z=27

Peruskarttalehti n:o 1032 12

Korppoon kunta, inventointikertomus 1971

Muinaisjäännöslöytö n:o 6; I ja 6: II 279 01 0006

Sijainti: Korppoon kunnan Galtbyn kylässä Mickels'in tilalla
RN:o 4¹⁰. Tilan omistaa maanviljelijä Gunnar Nyström, os. Galtby 5,
Korppoo. Paikan nimi on Lillängskogen ja sen sijainti kartalla
on $x=6674,30$

$y=532,69$

$z=4-5$

Galtbyn lahden maatonut perukka on pohjoisessa ja Galtbystä
Korppoon kirkonkylään vievälle maantielle etelässä on matkaa
100-150 m. Idässä olevaan Galtbyn kylän tienristeykseen on mat-
kaa 1/2 km.

Maastokuvaus: Muinaisjäännös, ilmeisesti verrattain myöhäinen asuin-
paikka, on harvaa mäntymetsää kasvavan kallionkumpareen pohjois-
reunalla. Aluskasvillisuutena on sammaleen ohella ruohoa ja kuta-
jaa. Peruskallio on sieltä täältä näkyvissä. Vesijättöalueen ja
kallion reunaan on pohjoissuunnassa matkaa n. 30 metriä. Lännessä
saman etäisyyden päässä on osittain kallioon louhittu oja, joka
laskee vesijättöalueelle. Muinaisjäännöstä osoittavat sammaleen-
peittämät kummut ovat pienessä notkelmassa, joka alenee lännen
ja lounaan suuntaan. Mäen korkein harjanne peittää näköalan ete-
lässä, kun taas pohjoisessa on maisema vesijättöalueelle avoin.

Muinaisjäännöksinä voidaan paikalla pitää kahta sammaleen peittämää kohoutumaa, jotka ovat ilmeisesti jätteitä rakennuksista. Näistä 6:I on läpimitaltaan n. 2,5 m, korkeuden ympäröivästä maastosta ollessa 35-40 cm. Keskellä kasvoi mänty. Sammaleen ohella sillä kasvoi ruohoa. Suoritettussa koekaivauksessa tuli sammaleen ja ruohon alta esille kiviä ja savimultaa. Seasta tuli esille myös punertavaksi palaneita savenkappaleita. Niistä ei voitu tunnistaa ruukunpaloja tms. Kivet olivat tiiviisti toisissaan kiinni. Koekuopan syvyys kumpareen reunassa oli n. 20 sm. Muinaisjäännöslöytö n:o 6:II oli edellisestä n. 5 m etäisyydellä Lounaaseen. Se on läpimitaltaan n. 2,5 m, kuten em. 6:I korkeuden ollessa n. 30 cm. Keskellä kohoutumaa oli havaittavissa matala syväne. Peittona oli karhun-sammalta ja ruohoa. Ehdyissä koekaivauksessa tuli pintakerroksen alta välittömästi esille edellisen kaltaisia kiviä ja savimultaa, joiden seasti oli havaittavissa aivan pieniä hitusia hiiltä. Löydös on tulkittavissa aikaisintaan historiallisen ajan alk ajoilta peräisin olegaksi asuinpaikan jätteeksi. Tällöin se olisi ollut myös rannan välittömässä läheisyydessä. Kovin myöhäisinä aikoina paikka ei ole ollut hyvä, sillä matala ranta olisi estänyt mm. veneillä liikkumisen. Mahdollisiksi rakennusjätteiksi voidaan tulkita myös kumpareiden länsipuolella havaittavat muutamien kivien muodostamat rivit. Paikan tarkempi tutkiminen saattaa osoittautua tarpeelliseksi, sillä Lounais-Suomen seutukaavaliiton esittämä tielinja tulee kulkemaan aivan läheltä.

Varhaisemmat kirjalliset lähteet eivät ole paikasta maininneet. Myöskään maanomistajalla ei ollut tietoa näistä varhaiseen asutukseen viittaavista jäänteistä.






karttoja 1 kpl

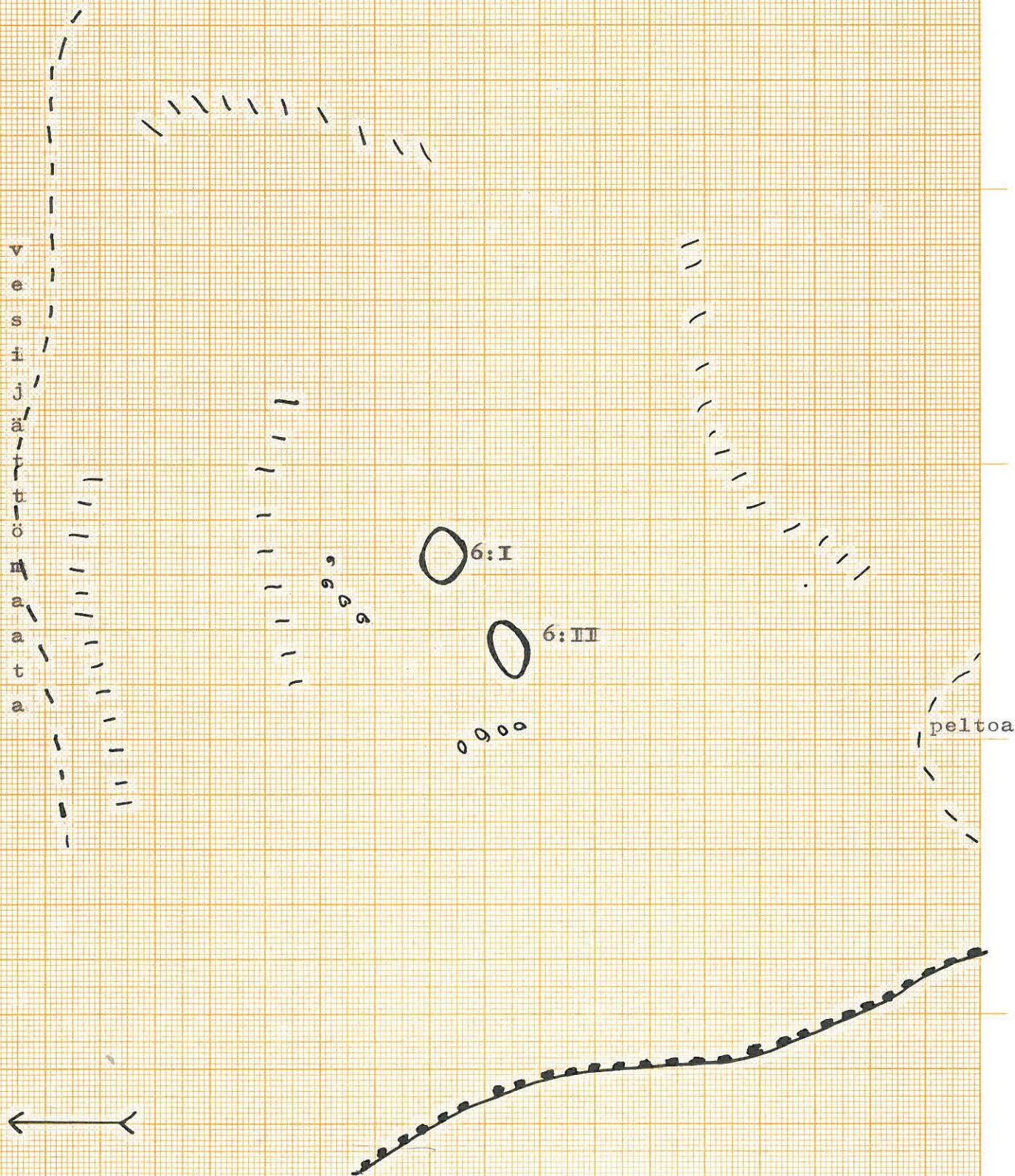
Valokuvia 3 kpl

Muinaisjäännöslöytöön n:o 6:I tendystä koekuopasta otettu tal-
teen 7kpl savipaloja

*Kyönessä on palanutta savea, kiviainetta, pieniä sursiq.
Ei ole talletettua muun koloalun.*

Peruskarttalehti n:o 1032 12
Korpoo, inventointikertomus 1971
muinaisjääntö n:o 6 :I-II
1:400

-  kallioon louhittu syvä oja
-  muinaisjääntös
-  kivirivi
-  kalliota
-  metsän reunaa



peruskartta n:o 1032 12
Korppoo, inventointi 1971



37557



37558

löytö n:o 6:I

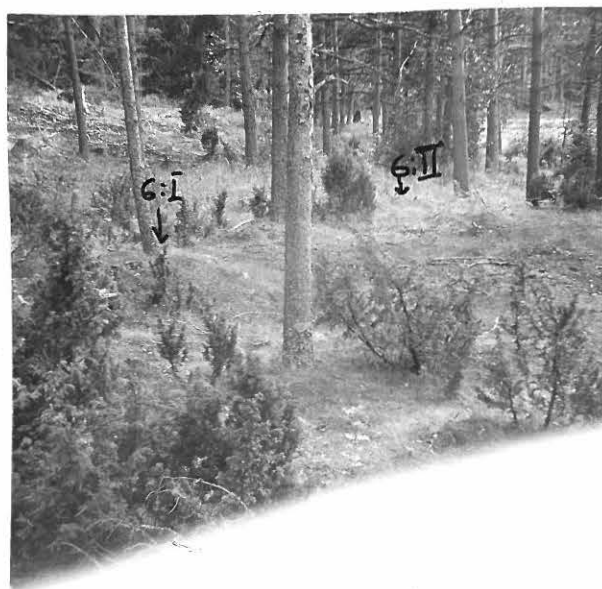
suunnasta SN

kuv.5.7.1971 Marja Kopola

sijainti $x=6674\ 30$ $y=532\ 69$ $z=4-5$

löytö n:o 6:II

suunnasta W



37559

löytö n:o 6:I ja 6:II kuv.5.7.1971 Marja Kopola
suunnasta N

sijainti $x=6674\ 30$ $y=532\ 69$ $z=4-5$

Peruskarttalehti n:o 1032 12

Korppoon kunta, inventointikertomus 1971

Muinaisjäänöslöytö n:o 7 , tarkistus

279 09 0001

Mm.L.W Fagerlundin teoksessa Anteckningar on Korpo och Houtskär socknar (s.1290) mainitaan Norrskatan saarella olleen "jättekast"-nimisen muinaismuistomerkin. Sen sijaintia ei ole tarkemmin määritetty. Norrskatan saarelta Hafträskin kylästä Brännärs -nimisen tilan metsästä löytyi etsittäessä laaja luonnon muovaama kivistä kivikko-alue, jota tällä tiedolla mahdollisesti on tarkoitettu. Brännärsin tilan (RN:o 2³⁰) omistaja maanviljelijä Rudin Ehneberg ilmoitti, ettei saarella hänen tietämänsä mukaan ollut muita vastaavia kivistä kivikkoalueita. Myöskään varsinaisia muinaisjäänöksiä tai niihin viittaavia irtolöytöjä ei saarelta ole tietävästi tavattu.

Löydetty kivikkoalue oli Norrskatan saaren keskiosassa paikalla

x=6680 00

y=532 45

Z= n30

Kivikko on verrattain laajan kaakko - luoteissuunnassa olevan tasaisen jäkälää ja harvaa kitukasvuista mäntymetsää kasvavan kallioharjanteen lakiosan itä ja kaakkoislaidalla ja harjanteen korkeimpien kohtien alempana. Alue on joitakin kymmeniä metrejä läpimitaltaan ilman, että sen rajoja voidaan selvästi määrätä. Paikoitellen paljastuu kallio kivien välistä. Kivien koko on vaihteleva, kuitenkin siten, että lähinnä samaa kokoa olevat kivet ovat "laiteltuina" samoille paikoille. Joukossa on suuriakin kiviä. Enimmäkseen kivistä ovat selvästi pyöristyneitä. Ilmeisesti tätä kivikkoaluetta on luultu nautaröykkiöksi, koska sitä on pengottu muuta-

mista kohdista. ~~naur~~aröykkiöön viittaavia rakennelmia ei alueella ollut havaittavissa.

Kirjallisissa lähteissä on mainittu Norrskatan saarelta löytyvä Jättekast Fagelund 1878 s. 190

"hiidenkiuas" mm. Iallgren s. 118

Sjöros 1887 s. 103

peruskartta n:o 103212
Korppoo, inventointi 1971



37560



37561

löytö n:o 7 suunnasta SE suunnasta NE
kuv. Marja Kopola 12.7.1971
sijainti x=668000 y=53245 z=30



37562

löytö n:o 7 kuv. Marja Kopola 12.7.1971
suunnasta S lähikuva eräästä kuopasta
sijainti x=668000 y=53245 z=30

Peruskarttatalenti n:o 1032 11

Korppoon kunta, inventointikertomus 1971

Muinaisjäännöslöytö n:o 8 279 00 0001

Sijainti: Korppoon kunnan Kalgarholmin kylässä Hjortö -nimisellä saarella Störängs -nimisellä tilalla. Tilan omistavat Christian ja Patrik Andersson os. Korppoo, Korpoström. Paikan sijainti kartalla on $x=6665\ 60$

$y=530255$

$z= n.5$

Paikka on aikaisemmin mainittu nimellä "Ryssvik", mutta nykyisin tämä nimi oli jäänyt unohtuksiin. Se on Hjortön saaren luoteiskulmassa Håsslöfjärdén -nimisen merenselän eteläläitaan pistävällä matalalla niemellä. Eteläpuolella on pieni merenlahti, joka on mahdollisesti aikaisemmin tunnettu em. Ryssvikin nimellä. Hjortö bötet -niminen vuorenhuippu on kaakkoissuunnassa 400 m päässä. Tilan maarekisterinumero on RN:o 1²².

Maastokuvaus: Nimekkeen pohjoisranta laskeutuu verrattain jyrkästi pohjoiseen meren puolella, kun taas eteläinen lahden puoleinen ranta on loivempi. Kallio on paikoitellen näkyvissä. Maasto on verrattain kivikkoista. Paikalla kasvaa ruohoa. Muinaisjäännös on niemen korkeimmalla kohdalla, verrattain lähellä sen kärkeä.

Muinaisjäännös on laivalatomus eli irtokivistä tehty laivanmuo-
toinen ladelma maan pinnalla. Inventointityön yhteydessä ei tätä
muinaisjäännöstä maastosta löytynyt, syystä ettei sen sijain-
nista vaikeakulkuisessa maastossa ollut tarkkaa tietoa. Myös-
kään saarella asuvilla lomanviettäjiillä ei ollut tietoa sen sijain-
nista. Störängsin tilan aikaisempi omistaja rouva Helmi Öhman, os.
Korppoo, Marby, joka on ikänsä asunut tällä saarella, ilmoitti tämän
muinaismuiston olevan edelleen säilyneenä ja arveli olevansa ai-
noa henkilö, joka tietää sen sijainnin maastossa. Latomus erottuu
maastosta selvästi vain keväisin ja syksyisin, jolloin ruohikko ei
sitä peitä. Rouva Öhman selosti, että tällöin voi rakennelman laiva-
maisen muodon todeta. Muinaisjäännöksen sijainti kartalle on mer-
kitty hänen antamiensa tietojen perusteella, maastokuvaus taas pe-
rustuu paikalla käyneen inventoijan havaintoihin.

Muinaisjäännöksestä on yksityiskohtainen kuvaus sekä piirros
L.W. Fagerlundin teoksessa (1878, s. 290), jossa se on mainittu 20 sy-
len pituiseksi. Lämän lähteen mukaan se on vuoden 1743 -sodan ajoi-
ta, jolloin lähistöllä oli käyty meritaistelu.

Peruskarttalehti n:o 1032 11

Korppoon kunta, inventointikertomus 1971

Muinaisjäännöslöytö n:o 9 , tarkistus 279 00 000a

L.W.Fagerlundin teostas (1878) lainaten on Hjalmar Appelgren artikkelissaan "Suomen muinaislinnat" (1891) maininnut Korppoon kunnan Hjortön saarella olevan linnan tapaisia kivijonoja. Hjortön saari on hyvinkin linnamainen; sen korkeimman huipun seinämät ovat monin paikoin äkkijyrkät, syvät kallionhalkeamat ja rotkot tekevät liikkumisen vaikeaksi, ja pakottavat kulkijaa hakemaan kiertoteitä, halkeamien pohjalla on kivikkoalueita ja toisaalta kasvillisuus alempana lähellä meren rantaa on erittäin tineää, jopa läpipääsemätöntä. Saaren korkein kohta tunnetaan Hjortö Bötet'in nimellä. Tämä jyrkkärinteinen kallionhuippu on yli 30 m korkuinen. Ihmiskäsin rakennettuja valleja tai muita rakennelmia ei alueella ollut havaittavissa; paikka on ollut sopiva pakolinnaksi jo sellaisenaan.

Hjortön saarella on kirjallisten lähteiden mukaan myös "hiidenkiukaita" ja mm. Sjöros on merkinnyt saaren kartalle useita hautaraunioita, korkeimman huipun lähistölle. Huipun länsi-, pohjois- ja itäpuolella on laaja kivikkoalue, jonka läpimitta on useita kymmeniä metrejä. Osittain se on puristuneena kanden kallion väliseen rotkoon. Varsinkin länsipuolella on useita pienempiä erillisiä kivikasautumia kallioden ja suurempien lohcareiden välissä. Kivikko on huomattavasti saaren korkeimman huipun alapuolella, lähinnä pohjoiseen viettävällä rinteellä. Kivikkoa katoaa alempana irtainten maalajien ja tihään kuusimetsän alle. Osa kivistä on selvästi veden pyöristämiä. Samaa kokoa olevat kivet ovat osittain sijoittuneet samoille alueille. Kivikkoalueen pinta ei ole tasaisesti

laskeutuvana rinteinä, vaan joissakin kohdin kivet ovat jonkin verran kasautuneina ilman, että erityisiä rakennepiirteitä olisi havaittavissa. Selvästi hautaröykkiöiksi tulkittavia ei näiden kivikasojen joukossa ollut. Lähinnä hautaröykkiöinä pidettäviä olivat huipun pohjois- ja luoteispuolella muusta kivikosta erillään olevat kivikasautumat, mutta notkelmissa ja rinteellä sijaitsevinä nekin kaiken todennäköisyyden mukaan ovat luonnon muovaamia.

Erimätieto: Kahvilanomistaja Maja Granvik (os. Korppoo) kertoi, että vanhan tarinan mukaan oli aikoinaan kaksi jättiläistä, joista toinen asui Hjortön saarella, ja toinen Korppoon ulkosaaristossa olevalla Brunkärillä. Jättiläiset riitaantuivat keskenään ja alkoivat heitellä toisiaan kivillä. Näin syntyivät "jättekast"-nimiset kivikot kummallekin saarelle. "Jättekast"-sanalla tarkoitettiin hänen mukaansa juuri luonnon muovaamaa kivikkoa eikä hautaröykkiötä tai hiidenkiuasta. Maja Granvik on kotoisin Brunkäristä, ja siellä oleva kivikko oli sikäläisten asukkaiden mielestä luonnon muovaama. Hjortön saarella hän ei ollut käynyt. Brunkärin saarella on korkea vuorenhuippu. Asutus tälle saarelle on tullut varhain. Syvältä savikerroksista on tullut esille ilmeisesti ihmiskäden muovaamia puupaloja. Saariston ehkä ensiksi asuttu paikka on Västerön saari. Quotsista tulleet kalastajat rakensivat sinne ensiksi kokujaan.

Sijainti: Korppoon kunnan Kalgarholmin kylässä Störängs-nimisen tilan maalla Hjortön saarella. Tilan rekisterinumero on RN:011²², ja sen omistavat Christian ja Patrik Andersson os. Korppoo, Korppoström. Saaren korkein huippu tunnetaan nimellä Hjortö bötet.

Kivikkoalueen sijaintin kartalla on $x= 6665$ 33-41

$y=530$ 60-65

$z=20-25$

Paikka on Hjortön saaren itäpäässä.

Airjalliset lähteet: Fagerlund 1878 ,s.290,191

Appelgren 1891 ,s.7

Sjöros 1887 ,s.167

Valokuvia 5 kpl

peruskartta no 103211
Korppoo, inventointi 1971

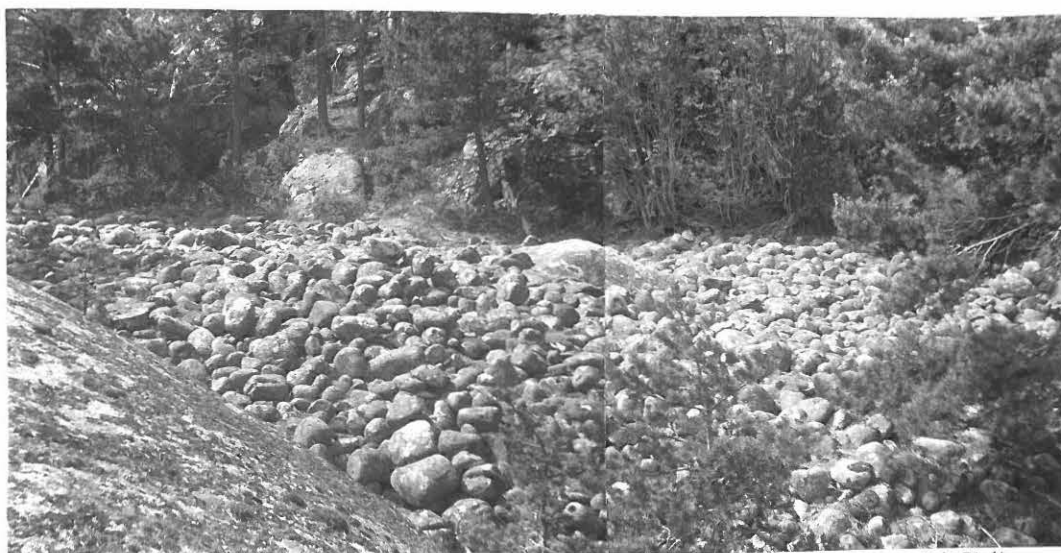


37560

37561

37562

löytö no 9 kuv. 9.7.1971 Marja Kopola
suunnasta S
sijainti x=666533-41 y=53060-65 z=20-25



37563

37564

löytö no 9 kuv. 9.7.1971 Marja Kopola
suunnasta EN
sijainti x=666533-41 y=53060-65 z=20-25

peruskartta n:o 103211
Korppoo, inventointi 1971



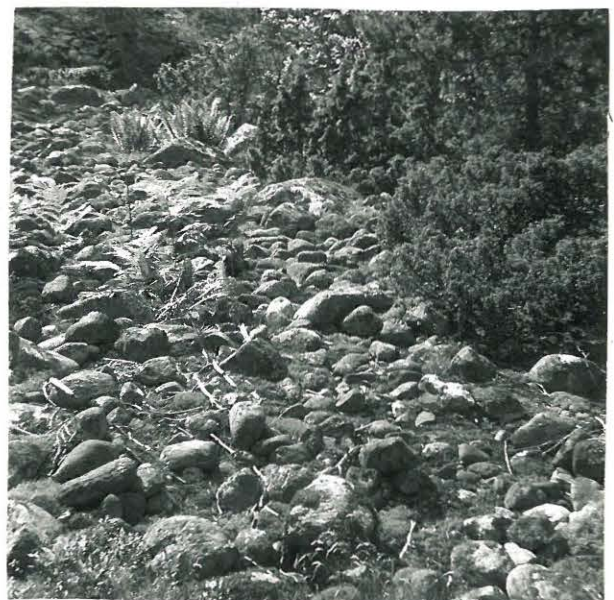
37565

löytö n:o 9 kuv.9.7.1971 Marja Kopola
suunnasta NW kivikon alareunaa
sijainti x=666533-41 y=53060-65 z=20-25



37566

suunnasta N keskiosaa



37567

suunnasta N lähikuva erillisestä kivikosta

löytö n:o 9 kuv.9.7.1971 Marja Kopola
sijainti x=666533-41 y=53060-65 z=20-25

Peruskarttatalenti n:o 1032 08

Korppoo, inventointikertomus 1971

Muinaisjäännöslöytö n:o 10, tarkistus

279 CH 0001

Sijainti: Korppoon kunnan Bonäsin kylässä Norrgårdin tilalla.

Tilan maarekisterinumero on RN:o 2¹¹ ja sen omistaa maanviljelijä Stig Andersson os. Bonäs, Karby, Korppoo. Talon maaalla on Kasaberg-niminen korkea kallionhuippu, jonka sijainti kartalla on
x=6668 85

y=528 65

z=37,5 (huippu)

Kasabergin vuoren huipulla on L.W. Ragerlundin teoksessa (1878) mainittu olevan "jättekast"-niminen kivikasa, ja myöhemmissä Korppoon muinaisjäännöksiä esittelevissä teoksissa on siellä mainittu olevan hiidenkiukaan tai esihistoriallisen muinaisjäännöksen. Selvästi nautaröykkiäksi tai muuksi ihmiskäsin tehdyksi muinaisjäännökseksi tulkittavaa kivirakennelmaa ei paikalla kuitenkaan ollut. Vuoren korkeimmalla huipulla, jonka muodostaa kolmelta taholta jyrkkäseinämäinen kallio, ei ollut kiviä lainkaan. Mahdollisesti siellä olleet kivet tai röykkiöt on hajoitettu ja heitetty alemmaksi. Korkeimman huipun edänpuoleisen jyrkänteen alapuolella on joitakin kiviä, jotka on saatettu heittää ylempää. Huipulla on muutaman cm:n paksuinen nokeutunut maakerros, johon tehdyistä koe-kuopista tuli esille nokinitusia sekä pieniä luun ja kalan selkäruodon palasia. Nämä jätteet, samoin kuin noki voivat olla myöhemmältä ajalta. Korkeimman huipun juurella, sen länsi- ja pohjoispuolella, on luonnon muovaamaa kivikkoa osittain paljaalla kalliolla ja rinteiden alaosassa vähitellen irtainten maalajien kans-

KM 18566

sa sekaantuneena. Kivet ovat paikoitellen varsin kookkaita. Kivien välissä kasvaa joitakin puita. Kivikko on pohjoiseen viettävällä rinteellä. Iän kivikkoalueen laidalla, huipun pohjoispuoleisen rinteeseen juurella on kasautuma pienempiä kiviä, joiden muodostama röykkiö on paikkakuntalaisten käsitysten mukaan mahdollisesti mainittu hautaröykkiö. (Liedon antanut Norrgårdin isäntä Andersson. Tämän röykkiön keskeisen osan läpimitta on 5-6 m; sen reunat häipyvät ympäröivään kivikkoon ja sammaleiden alle. Lähiympäristöstä sen huippu kohoaa n. 1/2 metriä. Kivet ovat verrattain tasakokoisia. Paljasta kalliota ei lähistöllä ole näkyvissä. Ympäristössä on harvaa sekametsää ja lähistöllä on äskettäin suoritettu hakkuita. Mitenkään tyypillisestä hautaröykkiöstä tässä tapauksessa ei olisi kysymys ja ensisijaisesti sitä on pidettävä luonnon muovamana, kuten alueen muutakin kivikkoa.

Kirjalliset lähteet: Fagerlund 1878 s. 290

Sjöros 1887 s. 167

Suomenmaa, hakusana Korppoo.

Valokuvia 4 kpl.

peruskartta n:o 103208
Korppoo, inventointi 1971



37568

suunnasta S kiviä jyrkänteen
juurella

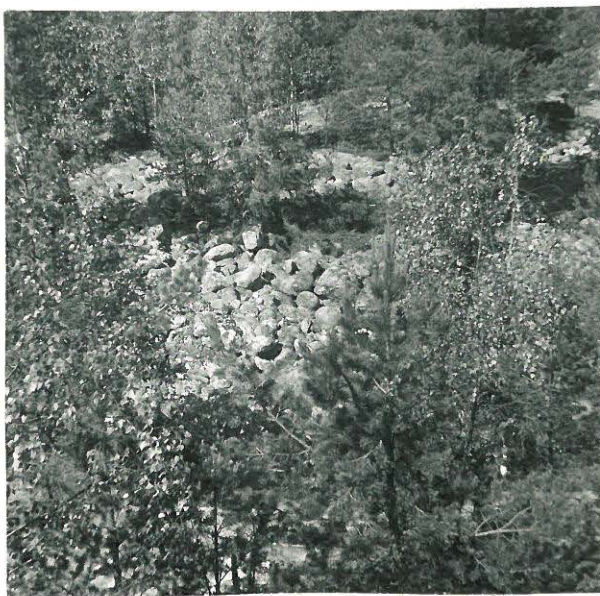


37569

suunnasta E huomiotu
röykkiö

löytö n:o 10 kuv. 4.7.1971 Marja Kopola

sijainti x=666885 y=52865 z=37,5



37570

suunnasta SE

löytö n:o 10 kuv. 4.7.1971 Marja Kopola

sijainti x=666885 y=528 65 z=37,5



37571

suunnasta S

Peruskarttalehti n:o 1032 11

Korppoon kunta, inventointikertomus 1971

Muinaisjäännöslöytö n:o 11, tarkistus 279 00 0003

Maanviljelijä Uno Mickelsson on kirjeitse ilmoittanut muinaistieteelliselle toimikunnalle löytäneensä vanhan liedensijan, jonka hän itse arveli olevan kivikaudelta. Ilmoituksen tekijä osoitti inventoijalle omistamansa Pellaksen tilan metsästä tämän löydön henkilökohtaisesti.

Sijainti: Korppoon kunnan Rumarin kylässä Pellas -nimisen tilan metsä. Tilan maarekisterinumero on RN:o 1¹⁷ ja tilan omistaa maanviljelijä Uno Mickelsson, os. Korppoo, Rumar. Paikan sijainti kartalle on x=6668 06

y=535 86

z=n.21

Se on Rumarin kylän peltoaukean luoteislaidalla kohoavan metsän peittämän kallion itärinteellä. Tämä rinne on hyvin kivikkoinen ja luonnon muovaamia kivikasautumia on myös ylempänä kalliiden välissä. Matkaa pellon reunaan on vajaat 100 metriä.

Osoitetulla paikalla oli luonnon muovaamassa kivikossa n. 1 1/2 metrin läpimittainen ja n. 60 cm syvyinen suppilonmuotoinen kuoppa. Kuoppa oli kaikesta päätellen tehty, sillä se erottui selvästi ympäristöstä. Sekä länsi- että eteläpuolella oli aivan sen välittömässä läheisyydessä kalliota - länsipuolella jopa lähes 2 metrin korkuisena jyrkänteinä. Kuopan reunamilla olivat kivet vaihtelevan kokoisia. Reunarakennelmista tai kiveyksistä ei ollut merkkejä. Kivien välistä tuli kaivettaessa esille multaa, jossa seassa oli myös pari pientä hitusta nokea. Varsinaisesti tulenpidon merkkejä ei kuitenkaan ollut havaittavissa sen paremmin kivissä kuin kuopan seinämissä tai pohjalla. Sijaintinsa ja hankalan maastonsa vuoksi kyseessä tuskin oli vakinaiseen asuinpaikkaan tms. liittyvä jäännös. Pikeämminkin jonkinlainen piilopaikka kuoppa on saattanut olla. Sen syntyä ja käyttöä oli mahdoton määritellä ja tuskin paikalla suoritettut tarkemmatkaan tutkimukset toisivat selvyyttä.

Uno Mickelssonin lähettämä kirje on Esihistoriallisen osaston arkistossa.

Valokuvia 2 kpl

petuskartta n:o 103211
Korppoo, inventointi 1971



37572

löytö n:o 11 kuv.11.7.1971 Marja Kopola
suunnasta N
sijainti x=666806 y=53586 z=21



37573

löytö n:o 11 kuv.11.7.1971 Marja Kopola
suunnasta W
sijainti x=6668 y=53586 z=21

Peruskarttalehti n:o 1032 12

Korppoon kunta, inventointikertomus 1971

Muinaisjäännöslöytö n:o 12:I ja 12:II

279 01 0007

Sijainti: Korppoon kunnan Galtbyn kylässä Lassas- ja Ollas -nimisten tilojen metsäpalstojen rajalla. Lassaksen RN:o 3²⁵ omistaa maanviljelijä Arthus Johannes Janssen ja Ollaksen RN:o 2¹¹ maanviljelijä Erik Lindström os. Galtby 5, Korppoo. Paikan sijainti kartalla on x= 66 73 52

y=533 79

z=20-24

Muinaisjäännös on Korppoon Kyrklandetin keskustassa olevan Bodalarna-nimisen suoalueen pohjoislaidalla, Ollaksen Söderskogen-nimisen metsäalueen etelälaidalla. Koillisessa ovat Bölena-niminen peltoaukea. Pohjoisessa olevalle maangielle on matkaa 900 m.

Maastokuvaus: Muinaisjännökset olivat aivan Lassaksen ja Ollaksen talojen metsälöiden rajalinjalla. Kesällä 1971 oli Ollaksen metsässä suoritettu puhtaaksihakkuu, kun taas Lassaksen metsässä kasvoi nuorta kuusimetsää. Rinne laskeutui etelään ja itään notkelmaksi, joka yhtyi etelässä Bodalarnan nimellä tunnettuun alavaan suo- ja rämealueeseen. Sen pohjoislaidalla kasvoi kookasta kuusikkoa. Maasto paikalla oli kivikkoista. Kallio näkyi paljaana pohjoisessa ja koillisessa sekä lounaassa Lassaksen metsän puolella pienellä alueella, kuten kartat osoittavat.

Muinaisjännäksinä on pidettävä kanta kiviröykkiötä, jotka voivat olla hautaröykkiöitä. Ne erottuvat selvästi ympäröivästä kivisestä maastosta "tehtyinä". Pohjoisempi 12:I on halkaisijaltaan 5,5 m ja korkeudeltaan enää 40 cm ympäröivästä rinnemaastosta. Tasakokoisia kiviä on useammassa kerroksessa ilman, että niiden välissä olisi irtaimia maalajeja. Länsipuolella röykkiö rajoittui suurempaan kiveen. Päällä on sammalta ja risuja. Eteläisempi röykkiö 12:II on pienempi, halkaisijaltaan $2 \frac{1}{2}$ - $3 \frac{1}{3}$ m korkeuden sen pohjoislaidassa ollessa 50 cm. Röykkiö on sammaleen ja kanervan peitossa ja aivan kahden pienehkön kuusen juurella. Kiviä on keskiosassa jonkin verran siirretty, mahdollisesti niitä on yritetty kohottaa kohdalla kulkevan rajan merkiksi. Kiviröykkiöt ovat varsin laakeita eivätkä ne sen vuoksi olisi rajamerkkeinä mitenkään tyypillisiä. Parhaiten ne ovat tulkittavissa rautakauden hautaröykkiöiksi. Röykkiöiden välimatka maastossa on n. 10 m. 12:I :n ollessa maastossa ylempänä. Kumpikin röykkiöstä on koskematon ja vasta lähemmällä tutkimuksilla voidaan niiden luonne selvittää tarkemmin.

Röykkiöstä 12:II suuntaan SW on laajempi irtokivialue, jonka kuuluminen muinajännösten yhteyteen on epäselvä. Matkaa tämän kivikon koilliskulmaukseen on n. 12 m. Tiheän kuusimetsän ja paljaan jäkälää kasvavan etelään viettävän kallioalueen rajalla on matala vyöhyke tasakokoisia irtokiviä. Vyöhyke muodostaa kallion reunaa noudatelle suoraa kulmaa. Itä-länsi-suuntainen osa on leveydeltään n. 4,5 m ja pituudeltaan n. 14 m ja pohjois-etelä-suuntainen osa pituudeltaan n. 10 m ja leveydeltään enintään 3 m. Kallion puoleinen reuna on epämääräinen ja kiviä siinä on yhdessä kerroksessa. Metsäpuolella kivikko häviää sammal- ja kuusikerroksen alle tiheään kuusikkoon. Pohjois- ja itäpuolella olevassa kuusikossa ei maasto ollut eritysen kivikkoista. Tämä lähinnä leveää ja matalaa kiviäitaa muistut-

tava kivikko saattaa olla luonnon muodostama. Lendyssä koekaivauksessa tuli kallion puoleiselta reunalta kivien välistä ja alta rapaa ja multaa.

Muinaisjäännöksestä ei ole aikaisempia kirjallisia tietoja.

Karttoja 1 kpl

Valokuvia 6 kpl.

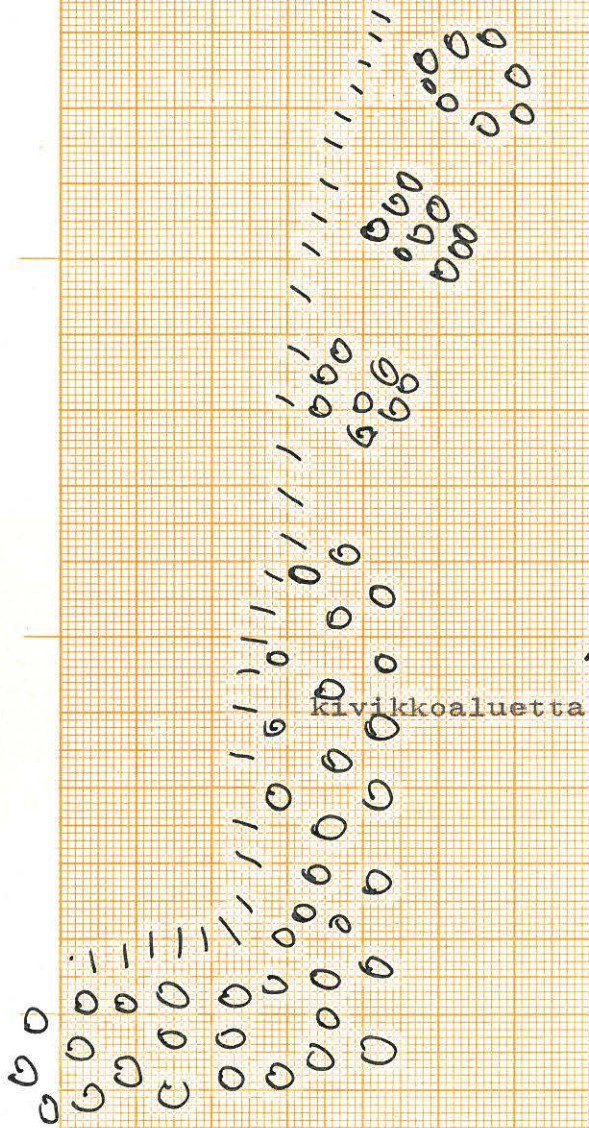
Keruskarttaleniti n:o 1032 12

Korpoo, inventointikertomus 1971

Muinaisjäännöslöytö n:o 12 :I-II

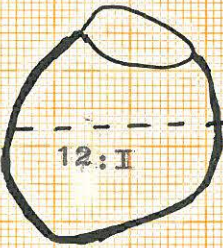
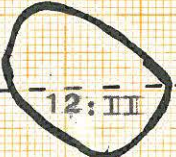
1:200

- - - rajalinja
- ||| kalliota
- röykkiö
- 8 kivikkoa
- isompi kivi
- ^^ kuusimetsää
- L hakkuualueita



kivikkoalueita

Lassaksen talon metsää



Ollaksen talon metsää

L

L

L

L

L



peruskartta no 103212
Korppoo, inventointi 1971



löytö no12 kuv. 21.7.1971 Marja Kopola
suunnasta SW oheista kivikkoa
sijainti x=667352 y=53379 z=20-24



löytö no12 kuv. 21.7.1971 Marja Kopola
suunnasta S oheista kivikkoa
sijainti x=667352 y=53379 z=20-24

peruskartta n:o 1032 12
Korppoo, inventointi 1971



37577

suunnasta SE

löytö n:o12:I kuv. 21.7. 1971 Marja Kopola
sijainti x=667352 y=53379 z=20-24



37578

suunnasta E

löytö n:o12:I kuv. 21.7. 1971 Marja Kopola
sijainti x=667352 y=53379 z=20-24



37579

suunnasta SW

löytö n:o12:II kuv. 21.7. 1971 Marja Kopola
sijainti x=667352 y=53379 z=20-24



37580

suunnasta S

Peruskarttalehti n:o 1032 11

Korppoo, inventointikertomus 1971

muinaisjäännöslöytö n:o 13

279 01 0008

Sijainti: Korppoon kunnan Österkalaxin kylässä Korpoström-nimisen tilan mailla. Tilan omistaa Richard Erik Jansson os. Korppoo, Korpoström. Tilan maarekisterinumero on RN:o 3²⁸. Paikan sijainti kartalla on x=6667 27
y=53385
z= n.9

Paikka on Korpoströmin paikalliskeskuksesta pohjoiseen Brändäng-nimiselle peltoaukealle Syvälaxin kylään vievän tien eteläpuolella. Koillisessa 150 m päässä on Åkerback-niminen talo. Kaakossa näkyy Syvälaxviken 200 m etäisyydellä.

Maastokuvaus: Paikka on peltojen kaikilta tahoilta ympäröimä kallion mäennyppylä Syvälaxvikin länsirannalla. Tämän mäen etelään ja koilliseen viettävällä rinteellä kasvaa suuria mäntyjä, joista osa oli äskettäin kaadettu. Muinaisjäännöksen pohjoispuolella 3 metrin päässä on kapea paikallistie. Tien pohjoispuolella on mäen korkein kohta, jossa kallio on paljaana. Muinaisjäännöksen paikalla maasto on kivikkoista, mutta enimmäkseen irtainten maalajien sammaleen ja ruohikon peitossa. Lisäksi aluskasvillisuutena on joidakin katajia.

Muinaisjäännöksenä on pidettävä 2 x 3 metrin laajuista kumpareta jonka korkeus ympäröivästä maastosta on n. 30 cm. Kumpare on samalleen ja matalan ruohon peitossa. Kehdyssä koekaivauksessa tuli tämän pintakerroksen alta esille pienenköjä kiviä, savea ja ilmeisesti korkeassa lämpötilassa kovettunutta savea. Länsipuolella 3-4 metrin päässä on joitakin suurehkoja kiviä, jotka voisivat olla rakennuksen perustaa. Kumpu erottuu ympäröivästä maastosta pienenä kohoutumana. Lehtyä löytöä voidaan pitää lähinnä varhaisen asutuksen jätteenä. Ajallisesta se sijoittuu aikaisintaan kuluvan vuosituhannen alkuun. Kuitenkin vasta tarkemmat tutkimukset voivat varmistaa ajoituksen. Muinaijäännös oli säilynyt koskemattomana. Lähinnä tien leventäminen tai rakennustyöt paikalla voivat aiheuttaa sen häviämisen. Nokea tai muita tulenpidon merkkejä ei ollut havaittavissa.

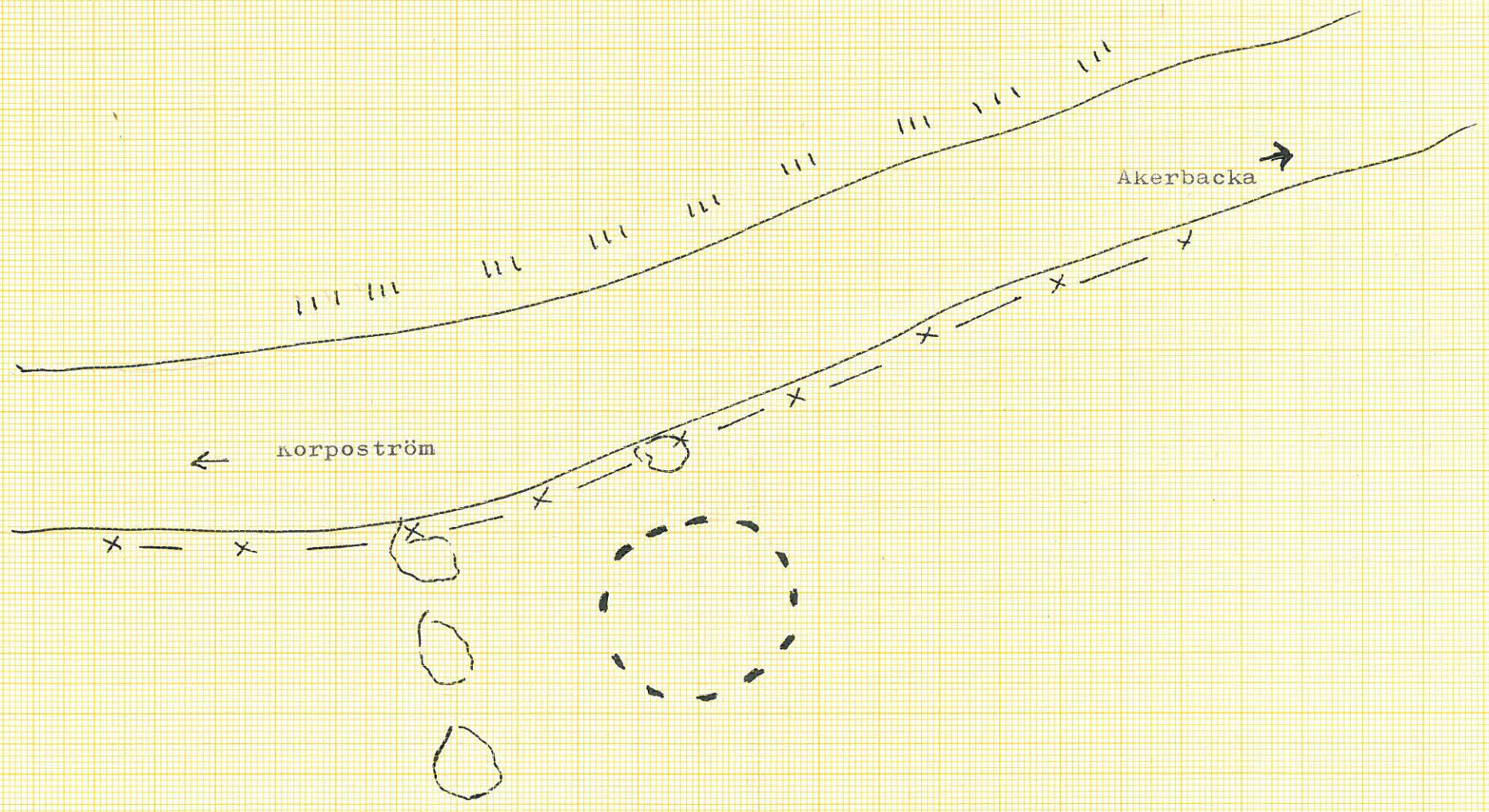
Karttoja 1 kpl

valokuvia 3 kpl

koekuopasta talteenotettu 4 palaa savea.

Palanutta savea meljäsivusta. Ei ole talletettu museon kabinettiin.

A 4 210 x 290 mm



- ■ ■ muinaisjäännös
 - x — x piikkilanka-aita
 - kivi
 - ||| ||| kallio
- 1:100



Oy Wihli Ab No 113

peruskartta n:o103211
Korppoo, inventointi 1971

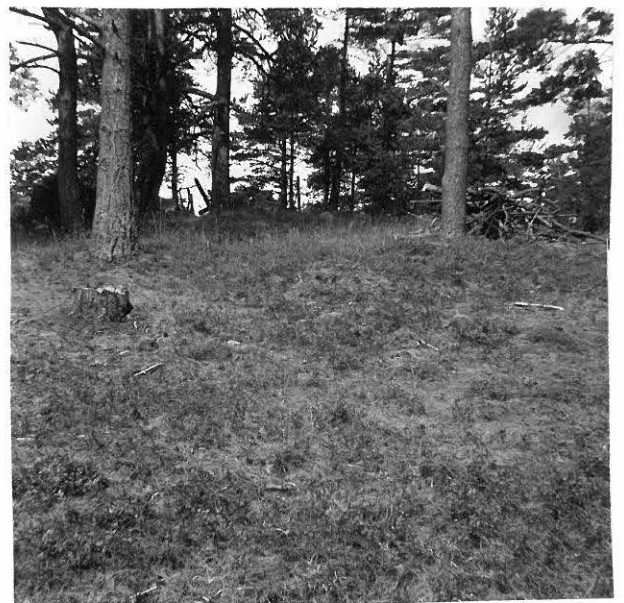


37581

löytö n:o 13 kuv. 21.7.1971 Marja Kopola
suunnasta NW
sijainti x=666727 y=53385 z=9



37582



37583

suunnasta SW

suunnasta S

löytö n:o13 kuv. 21.7.1971 Marja Kopola

sijainti x=666727 y=53385 z=9

Peruskarttaleniti n:o 1031 11

Korppeen kunta, inventointikertomus 1971

Muinaisjäännöslöytö n:o 14:1-VI

275 01 0011

Muinaisjäännös 14:V

Karttoja 1 kpl

Valokuvia 1 kpl

Muinaisjäännös 14:VI on paikkakuntalaisten arvelun mukaan jääne saaren ensimmäisestä kappelista. Se sijaitsee pohjoisessa ja etelässä liivästi kohoavien harjanteiden välisessä notkelmassa. Pohjoisessa on rinteiden yläalaidalla harjanteen huipulla laajaa kivikkoa ja etelässä laaja suurten kivien täyttämä notkelma. Maaperä on hiekkaa ja sillä kasvaa kanervaa sekä ruohoa, katajan ohella. Maasto on avoin: Lähistöllä on vai yksi suuri mänty etelässä 100 metrin päässä. Muinaisjäännöksen muodostavat kaksi sisäkkäin olevaa kivikehää, jotka hyvin soveltuvat rakennuksen perustaksi sekä rakennusta ympäröineeksi kiviaidaksi. Ulompi kehä on selvästi nelikulmainen, sen seinämät noudattavat pääilmansuuntia ollen n. 70 cm levyisiä. Kiviä on useammassa kerroksessa korkeuden vaihdellessa 30 ja 70 cm välillä. Joukossa on joitakin huomattavan suuria lohkareita. Sellainen on mm. ulomman kehän länsisivulla olevan "portin" pohjoispuolella sekä vastapäätä itälaidalla, jossa on 4 huomattavam suurta lohkareita toistensa läheisyydessä. Sisemmän kehän muodostavat suuremmat lohkareet, joita on enimmäkseen vain yhdessä kerroksessa. Sen seinien pituus on n. 10 metriä. Länsisivu on jonkin verran kapeampi kuin muut sivut. Eteläsivulla ovat kivet leveämmällä alueella kuin muualla.

Karttoja 1 kpl

Valokuvia 2 kpl

Peruskartalle on paikalle $x=6635\ 72$

$y=535\ 71$

$z=3$

merkitty muinaisjäännöksen sijaintipaikka, mutta maastossa ei tällä paikalla ollut havaittavissa mitään siihen viittaavaa eivätkä paikkakuntalaisetkaan tienneet siellä olleen mitään erityistä.

Kirjallisista lähteistä F. W. Fagerlund (1878 ss. 292, 293, liittekuvat 23, 24, 25) teoksessa esiteltyt nämä Jurmon saaren muinaisjäännökset yksityiskohtaisesti, ja ilmeisesti myöhäisemmät maininnat perustuvat hänen antamiinsa tietoihin. Sjöros 1887, s. 168.

Peruskarttalehti n:o 1031 11

Korppoon kunta, inventointikertomus 1971

Muinaisjäännöslöytö n:o 14 :I-VI

279 01 011

Sijainti: Korppoon kunnan Jurmon saarella Jurmon kylässä, jonka omistavat yhteismaana 4 taloa: Norrgrannas, omistaja Njalmar Mattsson; Bondas, omistaja Paul Andersson; Lasfäls, omistaja Gillis Lindström, asuinpaikka Utö; Bengtfäls, omistaja Agda Matsson. Muinaisjäännösten sijainti kartalla :

14:I x=6635 43
y=534 23
z=16,5

14:II x= 6635 40
y=534 55
z=8

14:III x=6635 76
y=534 42
z=8

14:IV x=6635 30
y=534 93
z=7

14:V x=6635 29
y=535 17
z=6,5

14:VI x=6635 34
y=535 38
z=7,5

Muinaisjäännökset ovat rivissä Jurmon saaren itäosan harjanteen korkeimmalla kohdalla tai sen välittömässä läheisyydessä.

Muinaisjäännös 14:I on läntisin. Se on saaren keskiosassa saaren enkä korkeimmalla kohdalla, josta on noin näköala kaikkiin ilmansuuntiin. Jurmon kirkko on luoteessa 300 metrin päässä ja Jurmon kylän rakennusryhmä on siitä hieman lähteen 1/2 kilometrin etäisyydellä. Välimaastossa on istutettua mäntymetsää. Etelään laskeutuvan rinteiden alapuolella on suota sekä lehtometsää sekä kivikkoja. Maaperä on hienoa hiekkaa. Kasvuillisuuden muodostavat kaner-

ma, variksenmarja sekä matalat katajat. Muinaisjännös muodostuu kahdesta sisäkkäisestä kivikehästä. Näistä ulompi on suuruudeltaan itä-länsi -suunnassa n. 14 metriä ja pohjois-etelä -suunnassa n. 15 metriä. Kehän paksuus vaihtelee 1-2 metriin. Seinä on idässä ja etelässä suora, lännessä ja pohjoisessa jonkin verran kaareva tai kuulikas. Kehä kohoaa ympäröivästä maastosta n. 50 cm ja se on selvästi sortunut ulko- tai sisäpuolelle. Kivet tässä ulkokehässä ovat selvästi pienemmät kuin sisäkehässä. Kehässä on porttimainen aukko länsipuolella sekä vielä itälaidalla kapeampi aukko, joka on mahdollisesti syntynyt muinaisjännöksen halki kulkevan polun kohdalle. Sisempi kehä muodostuu suurehkoista kivistä, joita on selvästi asetettu riveihin. Seinämät ovat pääilmansuuntien suuntaiset ja pituudeltaan n. 5 metriä. Myös tässä kehässä on porttimainen aukko länsilaidalla vastapäätä ulomman kehän aukkoa. Tämän sisemmän kivikehän keskellä on vielä joukko suurempia kiviä kasassa. Myös kivikehien välissä on joitakin irtokiviä. Tiheä katajavyö ympäröi varsinin ulompaa kehää. "Munkkring"-niminen rakennelma tuo mieleen neliömäisen rakennuspohjan ja sitä ympäröivän kiviaidana.

Karttoja 1 kpl

valokuvia 3 kpl

Muinaisjännös 14:II on edellisestä 350 metriä itään, näköetäisyydellä ja saman harjanteen huipun etelälaidalla. Etelässä rinne laskeutuu jonkin verran jyrkemmin ja hiekka tulee paikoi~~tellen~~ esille kasvillisuuden alta. Hiekalla kasvaa kanervaa, variksenmarjaa ja kanervaa. Kaakkoispuolella on paljasta kalliota näkyvissä n. 30 metrin päässä. Muinaisjännös on 10 metriä läpimitaltaan oleva kivikehä. Kehän kivet ovat vaihtelevan kokoisia ja ne kohoavat ympä-

räivästä maastosta paikoitellen n.40 cm. Kehän leveys on n.80 cm. Kehässä on n.90 cm levyinen portti itä- ja länsilaidalla. Keskustassa on maan pinnalla joitakin samaa kokoa olevia kiviä. Niiden sijoittumisessa ei ole havaittavissa erikoispiirteitä. Myös tämä muinaisjäännös on tunnettu nimellä "munkring".

Karttoja 1 kpl

valokuvia 1 kpl

Muinaisjäännös 14:III sijaitsee edellisestä 14:II :sta itään 200 metrin päässä samalla harjanteella. Harjanteen korkein kohta on tässä tapauksessa pohjoisempana soraharjulla. Maaperä on hienoa hiekkaa, jonka peittää ohut humuskerros. Ympäristössä on runsaasti eri kokoisia irtokiviä. Kanerva ja kataja ovat valtakasveja. Muinaisjäännöksen eteläpuolella on kivikkoa ja lehtometsää. Muinaisjäännös on jälleen kivikehä, jonka läpimitta on n.10 metriä. Kehän leveys vaihtelee 1:stä 1,6:een metriin korkeuden maanpinnasta ollessa 30-60 cm. Kiviä on useammassa kerroksessa. Keskustassa on joitakin kiviä sekä pieni kuoppa hiekassa. Kehän itä- ja länsilaidalla on n.90 cm levyinen portti. Muinaisjäännöksestä on käytetty nimeä "munkring".

Karttoja 1 kpl

valokuvia 1 kpl

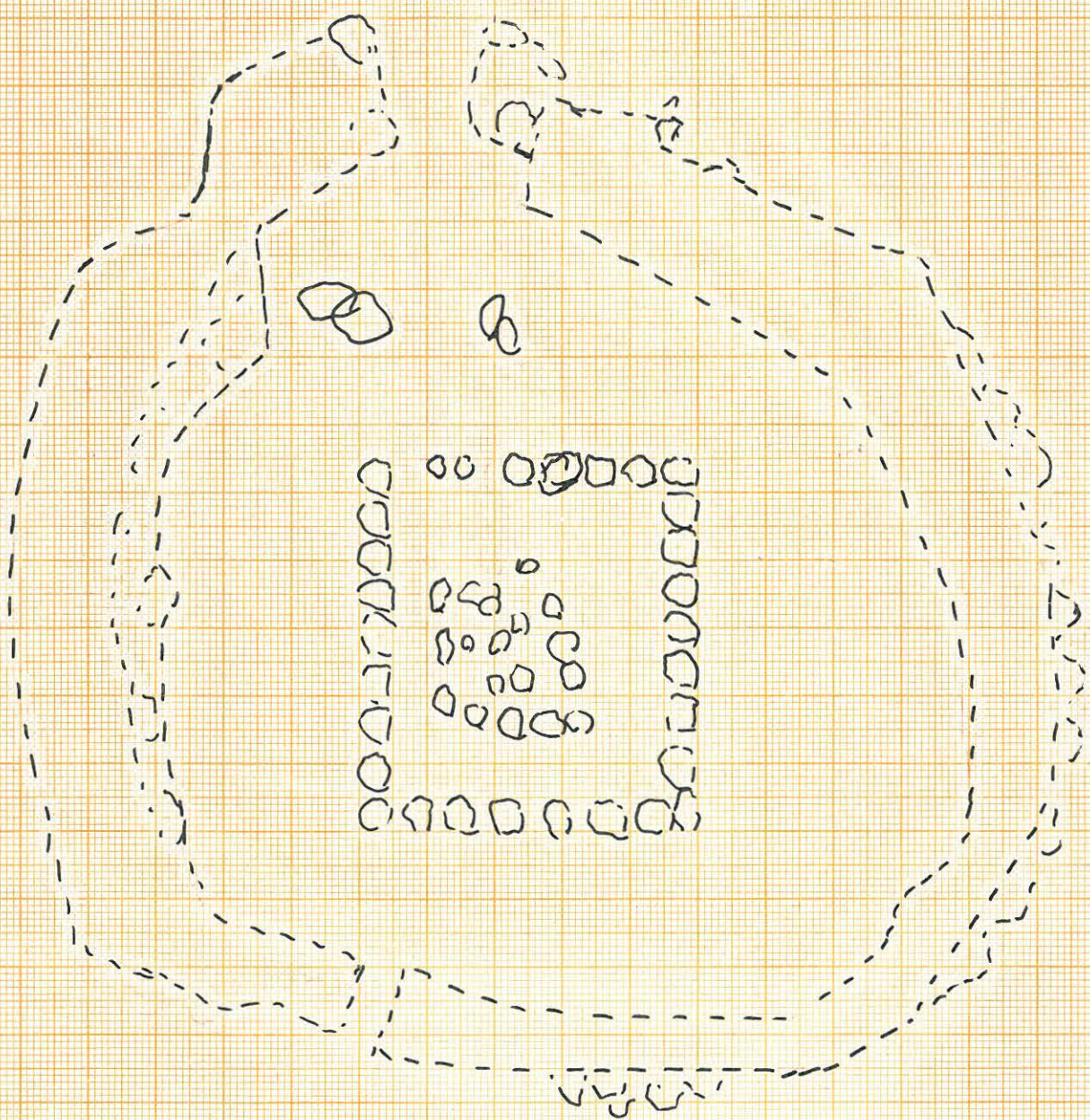
Muinaisjäännös 14:IV on 200 metrin etäisyydellä kaakkoisuunnassa muinaisjäännöksestä 14:III. Se on rakennettu hiekalle ja kasvillisuus paikalla on edellen kanervaa, variksenmarjaa ja katajaa. Muinaisjäännös on harjanteen etelärinteellä. Kaakossa ja luoteessa on laaja kivikkoalue ja myös muinaisjäännöksen läheisyydessä on

irtokiviä näkyvissä. Maasto on tälläkin paikalla avointa. Muinais-
jäännös on "munkekehä", joka on läpimitaltaan pohjois-etelä -suun-
nassa n. 11 metriä ja itä-länsi -suunnassa n. 10 metriä. Kehässä
on itä- ja länsisivulla kapea portti, joiden kautta kulkee polku.
Kehän leveys vaihtelee 1- ja 1,5 metrin välillä. Läntisen portin
pohjoispuolella kehä on huomattavan korkea, n. 60 cm, ja suurien
kivien lomassa on myös hiekkaa. Keskustassa on joitakin irtokiviä.
karttoja 1 kpl
Valokuvia 2 kpl

Muinaisjäännös 14:v on itäsuunnassa muinaisjäännöksestä 14:IV.
Välimatka on n. 220 metriä. Tämä "munkekehä" on harjanteen etelä-
rinteellä pienessä notkelmassa. Pohjoisessa harjanteen huipulla
on laaja kivikkoalue ja eläpuolella on samoin laaja, meren rantaan
asti ulottuva irtokivi-alue. Kehän keskustassa ja ympäristössä
kasvaa matalaa katajikkoa sekä kanervia ja ruohoa. Maaperä on
hienoa hiekkaa. Kehän leveys vaihtelee 1:stä 2:een metriin ja se
on korkeudeltaan n. 50 cm. Läpimittaa tällä kehällä on 11 metriä.
Kehän kivien koko on vaihteleva, mutta ne kaikki ovat ihmisvoimin
helposti liikuteltavissa. Kehä on sortunut sekä ulko-että sisälai-
daltaan. Keskustassa on kivetty alue, jossa kivet ovat enimmäkseen
yhdessä kerroksessa. Kiveyksen ja kehän välimatka on n. 2 metriä.
Kiveyksen luoteisreuna on suora, muilla suunnilla kaareva. Sen kes-
kustassa on syväne, jossa ei ole kiviä. Ulkokehässä on 1 metrin le-
vyinen aukko sekä itä- että länsisivulla. Tämä kehä, kuten myös
muinaisjäännökset 14:II-IV ovat lievästi litistyneitä päällin-
suuntaan suuntaisilta sivuiltaan, joten ne eivät ole täysin pyö-
reitä. Kuitenkaan ne eivät ole samassa määrin kulmikkaita kuin
muinaisjäännökset 14:I ja 14:VI.

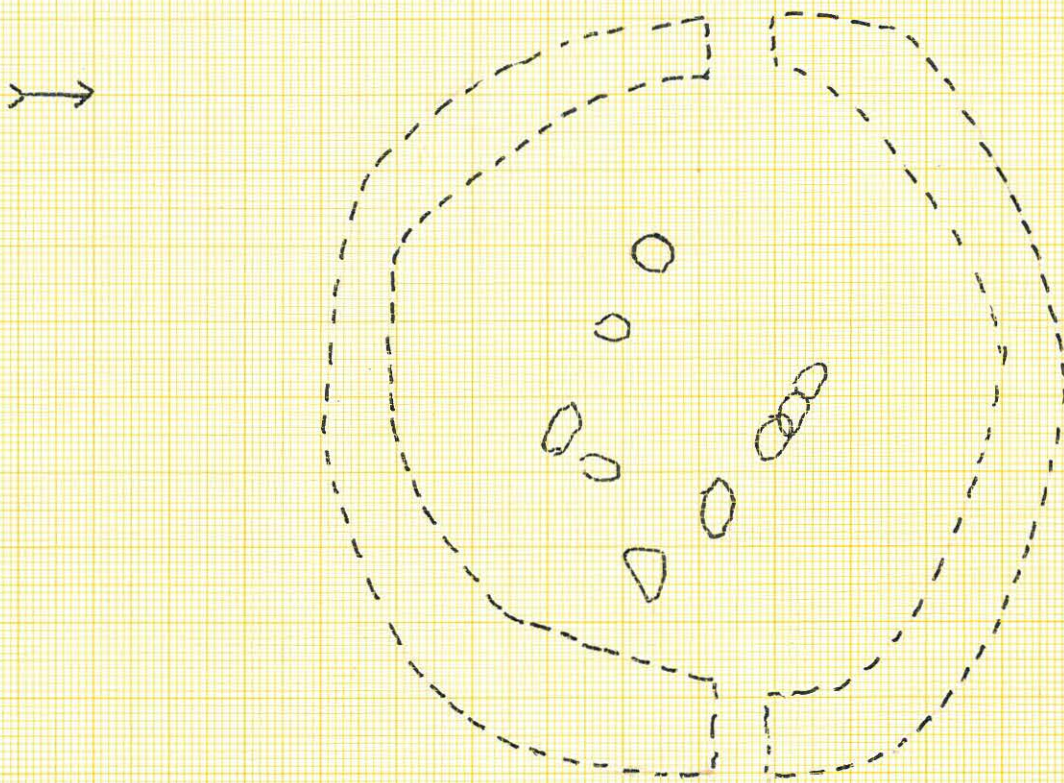
Peruskarttalehti n:o 1031 11
Korppoo, inventointikertomus 1971
muinaisjäännöslöytö n:o 14 :II
1:100

○ kiveystä
- - - "munkinkehän" ääriviivat
↑



Peruskarttalehti n:o 1031 11
Korppoo, inventointikertomus 1971
Muinaisjäännöslöytö n:o 14 : II
1:100

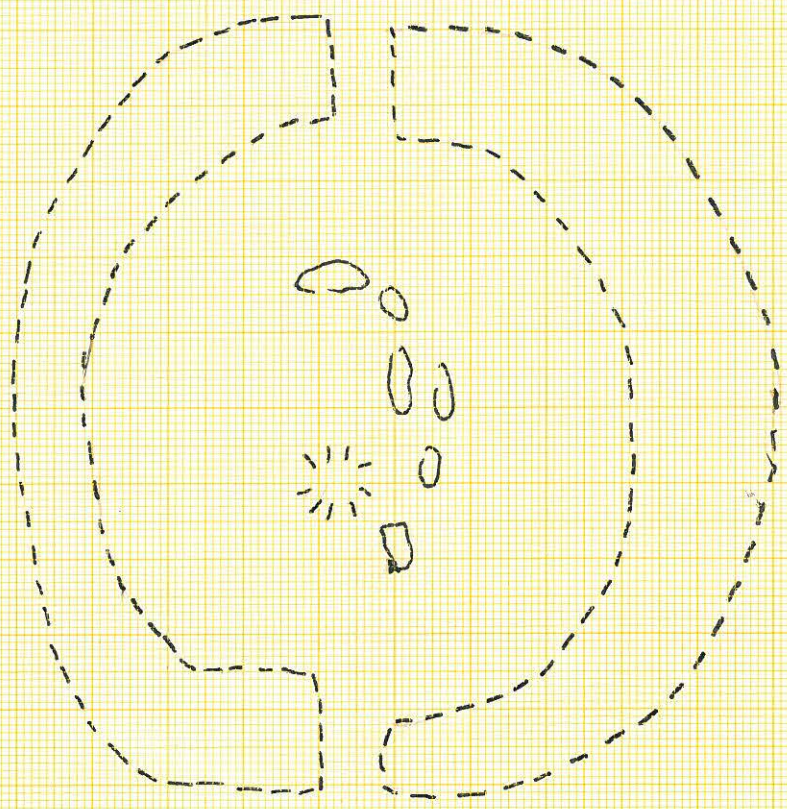
--- "munkinkehän" ääri viivat
○ kiviä



Peruskarttalehti n:o 1031 11
 korppoo, inventointikertomus 1971
 Muinaisjäännöslöytö n:o 14 : III
 1:100

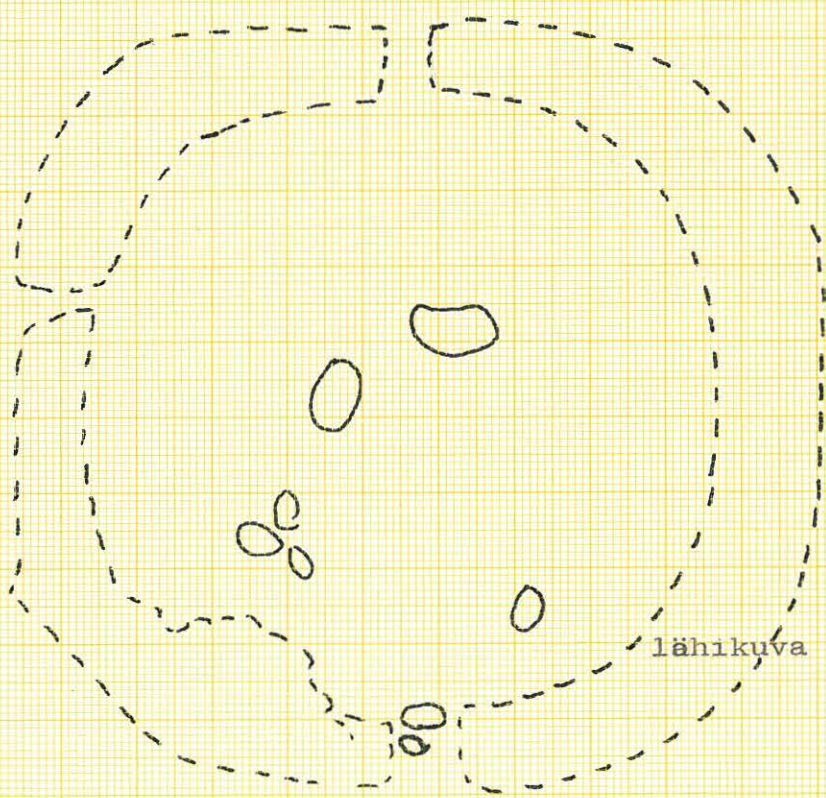


kiviä
 "munkinkehän" äärijiiva
 kuoppa



Peruskarttalehti n:o 1031 11
 korppoo, inventointikertomus 1971
 muinaisjäännöslöytö n:o 14 : Iv
 1:100

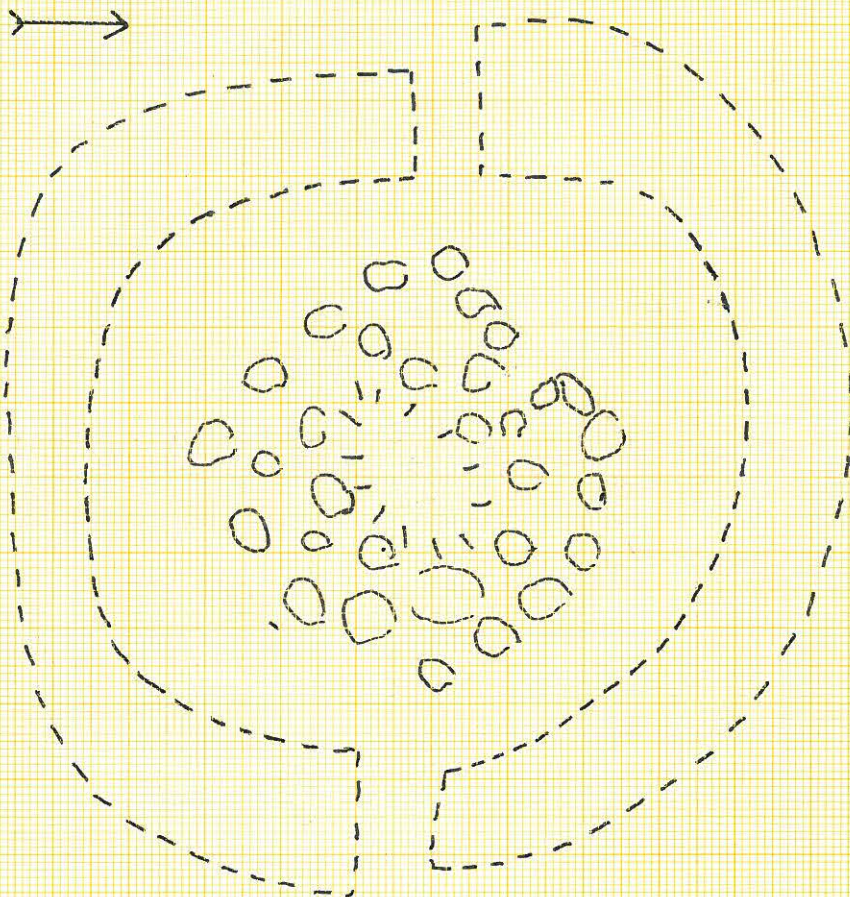
- - - "munkinkehän" äärioviiva
 ○ kiviä



lähikuva

Peruskarttalehti n:o 1031 11
Korppoo, inventointikertomus 1971
Muinaisjäännöslöytö n:o 14 :v
1:100

- - - "munkinkehän" äärioviiva
- oo sisäosan kiveystä
- |||| keskustan painanne



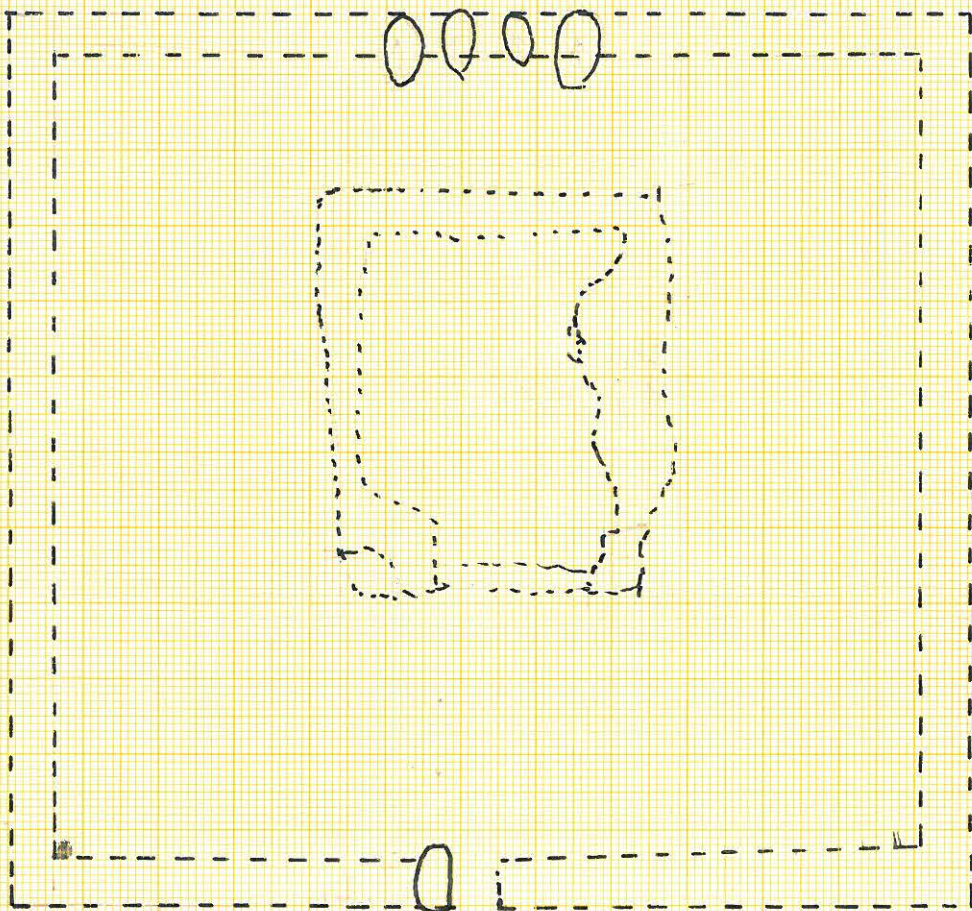
Peruskarttalehti n:o 1031 11

Korppoo, inventointikertomus 1971

Muinaisjäännöslöytö n:o 14 :vI

1:200

- ← --- ulompi kehä
- sisäkehä
- huomattava kivi



peruskartta n:o 1031 11

Korppoo, inventointi 1971



37584

löytö n:o 14:I kuv. 23.7.1971 Marja Kopola
suunnasta SE yleiskuva sijainnista
sijainti $x=663543$ $y=53423$ $z=16,5$



37585

37586

löytö n:o 14:I kuv. 23.7.1971 Marja Kopola
suunnasta S
sijainti $x=663543$ $y=53423$ $z=16,5$

peruskartta n o 103111
Korppoo, inventointi 1971



37587

37588

löytö n:o 14:I kuv. 23.7.1971 Marja Kopola
suunnasta NE lähikuva
sijainti x=6635 43 y=534 23 z=16,5



37589

löytö n:o 14:II kuv. 24.7.1971 Marja Kopola
suunnasta E
sijainti x=6635 40 y=534 55 z=8

peruskartta no 103111
Korppoo, inventointi 1971



37590



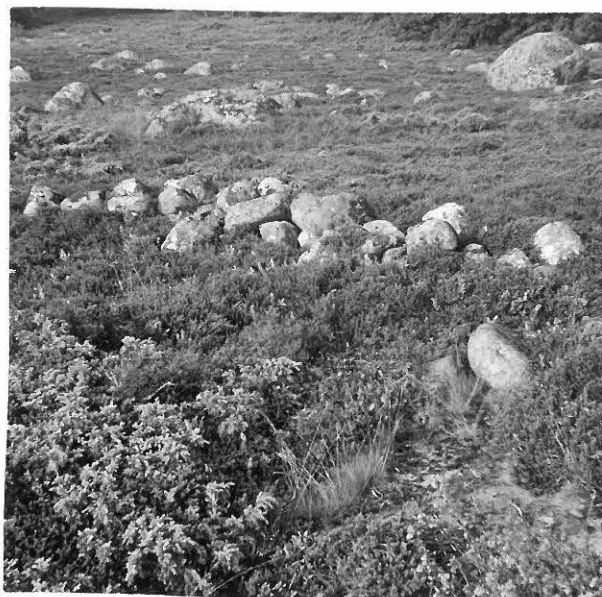
37591

löytö n:o 14:III kuv. 24.7.1971 Marja Kopola
suunnasta S
sijainti x=663576 y=53442 z=8



37592

suunnasta SE



37593

suunnasta NE lähikuva ke-
hästä

löytö n:o 14:IV kuv. 24.7.1971 Marja Kopola
sijainti x=663530 y=53493 z=7

peruskartta n:o 103111
Korppoo, inventointi 1971



37594

löytö n:o 14:V kuv. 24.7.1971 Marja Kopola
suunnasta S
sijainti x=663529 y=53517 z=6,5



37595

löytö n:o 14:VI kuv. 24.7.1971 Marja Kopola
suunnasta W keskiosaa
sijainti x=663534 y=53538 z=7,5

peruskartta n:o 10311
Korppoo , inventointi 1971



37596

37597

löyö n:o14:VI kuv.24.7.1971 Marja Kopola
suunnasta S
sijainti x=6635 34 y=535 38 z=7,5

Peruskarttalehti n:o 1032 08

Korppoon kunta, inventointikertomus 1971

muinaisjäännöslöytö n:o 15

279 01 0009

Sijainti: Korppoon kunnan Bonäsin kylässä Norrgårdin talon lähellä, talon omistaa maanviljelijä Stig Andersson, ja maarekisterinumero on RN:o 2¹¹. Osoite on Bonäs karby, Korppoo. Paikan sijainti kartalla on x=6668 95

y=529 12

z=8,5

Paikka on etelään viettävällä rinteellä 15 m etelään Norrgårdin talon aitasta. Saman verran matkaa on koillisessa olevalle portille, joka sulkee Norrgårdin ja Södergårdin talojen välitse kulkevan peltotien. Paikan lähellä on aikoinaan ollut pieni mökki kruununvenemiehen asuttavaksi, ja sen mukaan paikka on Bosmans torptomt.

Maastokuvaus: Alue oli laidunmaana. Rinne oli hyvin kivikkoinen ja siinä kasvoi ruohoa. Bonäsin kylästä merenrantaan ja Kasabergille vuorelle päin menevä peltotie kulkee siinä itä-länsi-suuntaisena. Pohjoispuolella ovat Norrgårdin rakennukset ja idässä Södergårdin rakennukset.

muinaisjäänökseksi saattaa tarkemmissa tutkimuksissa osoittautua vanha asuintontti. Paikalle oli n. 20 vuotta sitten penty kyseistä peltotietä ja ojaa kaivettaessa oli Norrgårdin talon silloinen isäntä löytänyt läheltä maan pintaa nokeutunutta maata, palanutta savea, tiiltä, kuonanpaloja sekä saviastian palasia. Lisäksi oli esille tullut mm. käsikivien alempi kivi. Keramiikan palat olivat olleet melko kookkaita. Paikalla tehdyssä koekaivauksessa tuli samoin esille nokea, tiiltä, kuonaa ja palanutta savea. Keramiikkaa ei tällä kertaa löytynyt tällä kertaa. Kuonapalat viittaavat siihen, että paikalla olisi ollut aikoinaan paja. Löydöt tulivat esille aivan ruohon alta ja maan pintakerroksista. Joukossa oli myös uudempaa tiiltä. Näitä jätteitä löytyi ainakin 15 metrin matkalta tien varrelta. Norrgårdin isännällä, joka löydön oli tehnyt, ei ollut tietoa siitä, missä vaiheessa paikalla olleet asumukset olisi purettu. Minkäänlaista muistitietoa siitä ei ollut.

Karttoja 1 kpl

Valokuvia 2 kpl.

Paikalta otettu talteen 1 pala kuonaa ja 10 palaa savea ja tiiltä.

Palanutta savea, tiilen siruja ja palanutta kuonaa ei ole talletettu museon kokoelmiin.

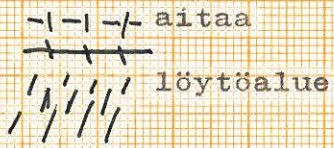
Peruskarttalehti n:o 1032 08



Korppoo, inventointikertomus 1971

Muinaisjäännöslöytö n:o 15

1:200



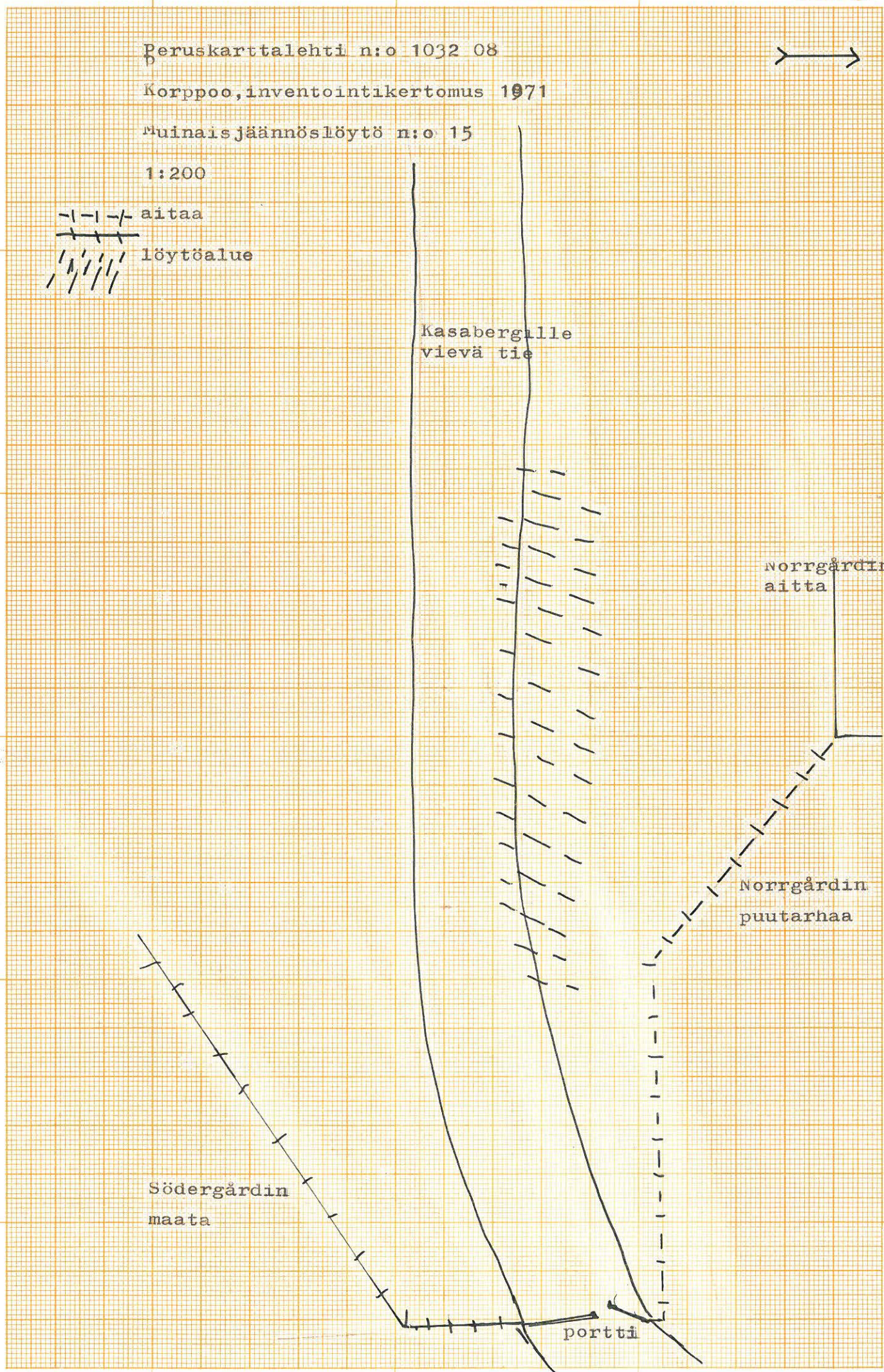
Kasabergille
vievä tie

Norrgårdin
aitta

Norrgårdin
puutarhaa

Södergårdin
maata

portti



peruskartta n:o103208
Korppoo, inventointi 1971



37598

löytö n:o15 kuv.4.7.1971 Marja Kopola
suunnasta SW
sijainti x=66685 y=52912 z=8,5



37599

löytö n:o15 kuv.4.7.1971 Marja Kopola
löytynyt jauhin kiven osa
sijainti x=666895 y=52912 z=8,5

Peruskarttalehti n:o 1032 12

Korppoon kunta, inventointikertomus 1971

Muinaisjäännöslöytö n:o 16, tarkistus

epävamma

Vuonna 1925 on Muinaistieteellisen toimikunnan esihistorialliselle osastolle saapunut kirje, jossa ilmoitetaan löydetyn Korppoon kunnan Väsbyn kylästä mahdollisen muinaisnaudan. Löydön tekijäksi mainitaan Frans Anton Mattsson. Naudan ilmoitetaan olevan kooltaan 1,10 x 2,20 metriä, sen seinämiä on mahdollisesti tuettu kivillä ja kuopasta oli tullut esille 8 cm pituinen selkänikamaa muistuttava esine.

Kesällä 1971 osoittivat Frans Anton Mattssonin perilliset Väsbyn kylän Södergrannasin tilan metsässä Hagan -nimisellä paikalla tämän todennäköisen löytöpaikan. Löytöpaikan täsmällistä sijaintia ei maastossa enään muistettu. Paikan sijainti kartalla on

x= 6670 70

y= 530 30

z= n. 8

Tilan omistaa Margit Mattsson, os. Korppoo, Väsby, ja sen maarekisterinumero on RN:o 3⁸. Osoitettu paikka oli tilustien varrella, metsässä. Sitilax klint -niminen kallionhuippu ja yleisradion omistama linkkitorni on siitä itään 300 metrin päässä. Pellon reunassa olevaan tilusteiden risteykseen on matkaa n. 50 metriä. Pohjoispuolella olevalla metsäalueella oli äskettäin suoritettu hakkuu. Lähistöllä kasvoi suuria mäntyjä sekä matalampaa kuusta ja nuoria koivuja. Maaperä oli hyvin kivistä.

Tien reunasta 2 metriä pohjoiseen oli tiheän kuusikon alla pienehkö painanne, joka on mahdollisesti ilmoitettu löytöpaikka. Kuoppaa

oli alettu kaivaa, kun tilustietä oli tenty ja siihen oli tarvittu täytemaata. Kuopan ympärillä oli kiviä kehässä maan pinnalla, mutta tämä kiveys saattaa olla myös luontainen. Kivien alla ja pohjassa oli puhdasta hiekkaa. Pohjaosassa oli myös savea ja multaa. Hiekka oli puhdasta 30 cm syvyydessä ja pohjaan tehdyn keokuopan kohdalta tuli 20 cm syvyydeltä vastaan puhdasta savea ja multaa. Toinen vastaava syvennys oli tien vierellä n. 30 metriä tietä lähteen päin mentäessä. Etäisyys tien reunasta oli n. 3 metriä. Tämän soikean, pohjalta suppilomaisesti kapenevan kuopan pohja oli n. 70 cm syvyydessä maan pinnasta. Pohjasta tuli esille multaa. Kuoppia ei ilmeisesti ole myöhemmin yritetty täyttää. Mitään hautaa viittaavaa ei ollut havaittavissa ja ympärillä ollut kiveys on selitettävissä myös maaperän kivisyydestä. Mahdollista myös on, että täsmällistä löytöpaikkaa ei enään pystytty osoittamaan.

Löydöstä ilmoittava kirje on esihistoriallisen osaston arkistossa. Asiasta on myös lyhyt lehtiartikkeli vuoden 1925 Västra Finland -lehdessä.

Peruskarttalehti n:o 1032 08

Korppoon kunta, inventointikertomus 1971

Muinaisjäänöslöytö n:o 17 , tarkistus

279 00 004

Korppoon kunnan alueelta Bonäsin Kasabergin luota on ilmoitettu löydetyn maakumpuja, joiden arvellaan olevan vanhoja hautoja. Tallgren on teoksessaan "Varsinais-Suomea pitkin ja poikin" maininnut löytöpaikaksi västergårdin tilan maan. Iämän nimistä tilaa ei ole Bonäsin kylässä, mutta läheisessä Skofattan kylässä. Iämän tilan omistajilla (isäntänä Thor Andersson) ei ollut tietoa asiasta eivätkä he myöskään tiesivät, että asiasta olisi heidän talonsa puolesta tehty ilmoitusta. Todennäköisesti on kysymys Bonäsin kylän Norrgårdin tilan maalla Kasatyr -nimisessä paikassa osoitetuista maakummuista, joita talon isäntä Andersson esitteli. Hän oli kuulut sanottavansa jännyösyitseipitänyt niitä mahdollisina hautakumpuina. Paikka on itä-kaakkoon Kasaberget -nimiseltä vuoren huipulta jyrkän rinteen juurelta. Kartalla välimatka on n. 120 metriä, mutta todellisuudessa jyrkän rinteen vuoksi huomattavasti pitempi. Paikalla kasvoi korkeita ja tuuheita kuusia. Paikan sijainti kartalla on X = 6668 79

y = 528 76

z = 10

Osoitetulla paikalla oli maassa pari kohotumaa, jotka eivät kuitenkaan poikenneet erityisesti ympäröivästä maastosta, siinä olemista kohoutumista ja mättäistä. Lehdystä koekuopasta kohoutumien keskiosasta tuli sammaleen alta esille humusta ja sen alapuolelta hiekkaa. Kumpuut olivat kumpikin n. 3 metrin pituisia, runsaan metrin levyisiä ja kohosivat ympäröivästä maastosta ehkä 30 cm.

viljan isäntä ilmoitti tehneensä lapiolla matalan kuopan toisen kumppun pintaosaan, mutta sieltä ei ollut tullut mitään erityistä esille. Näiden maakumpujen luonteen selvittäminen vaatii tarkempaa tutkimusta, mutta hyvin todennäköistä on, että ne osoittautuvat luonnon muovaamiksi.

Kirjalliset lähteet: Tallgren 1918 s. 1918

Karttoja 1 kpl

Peruskarttaliitti n:o 1032 08

Norppoo, inventointikertomus 1971

Muinaisjäännöslöytö n:o 17 tarkistus

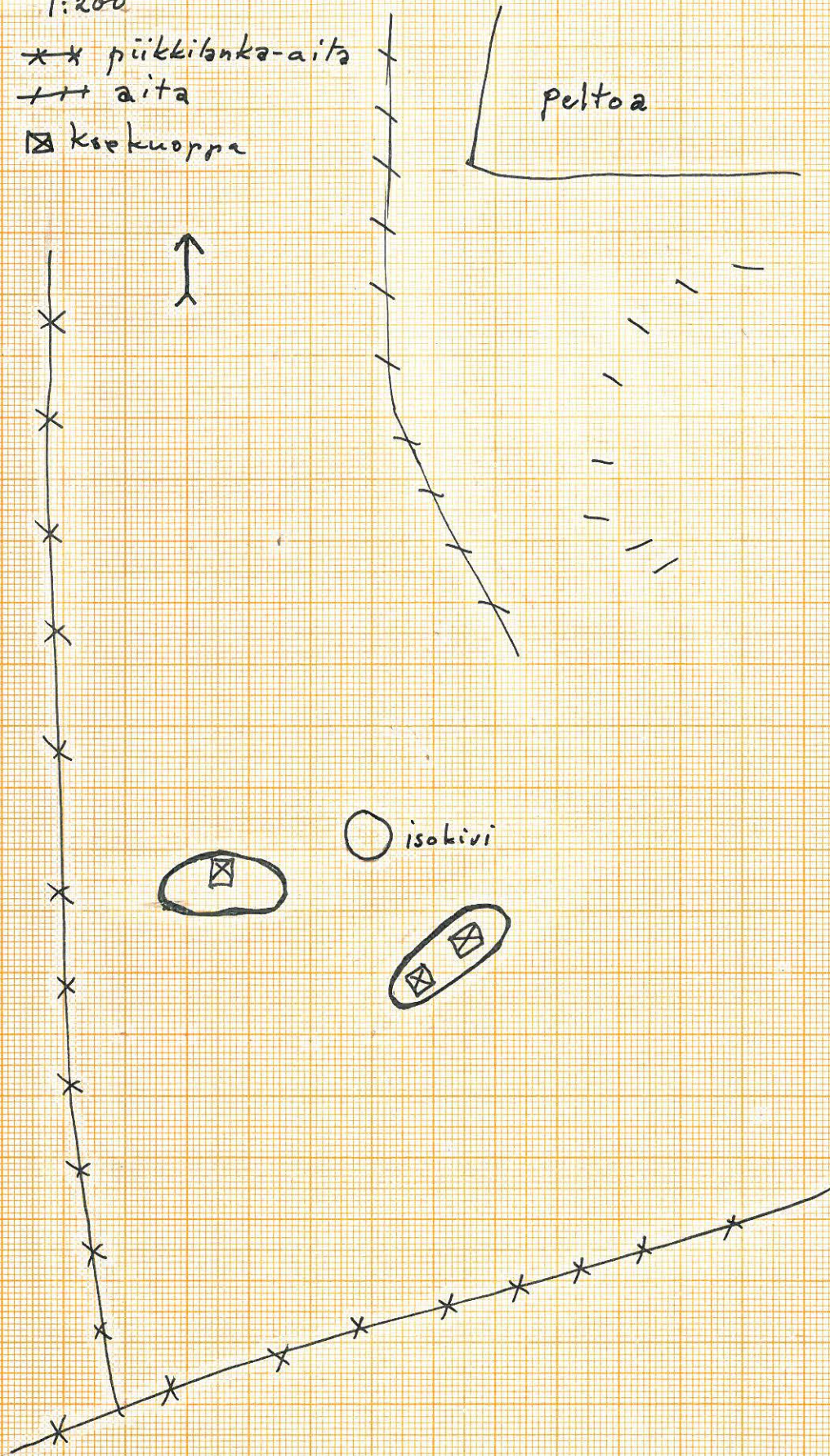
1:200

* * pükkilanka-aita

+ + + aita

☒ ksekuoppa

peltoa



Peruskarttalehti n:o 1031 07

Norppoon kunta, inventointikertomus 1971

Tarkistus

279 01 0010

L.W.Fagerlund on teoksessaan (1878 s.292 ,liitekuva 22) maininnut ja piirroksella esittänyt Utön saarella olleen "jungfrudans"-nimisen sokkelolatoksen. Tämä muinaisjäänös oli kuitenkin hajoitettu II maailmansodan aikana saarella oleskelleiden sotilaiden toimesta alueen jouduttua käyttöön. Kesällä 1971 oli paikalla halkopinoja. Paikan sijaini kartalla oli X=6629 98

Y=520 73

Z=5

Tiedot muinaisjäänöksen hajottamisesta antanut luotsi Gillis Lindström, os. Utö.

Peruskarttalehti n:o 1032 11

Korppoo, inventointikertomus 1971

Tarkistus

279 01 0012

Peruskarttalendelle n:o 1032 11 on merkitty muinaisjäännös paikalle

le x= 6666 789

y=534 04

z=n. 2,5

Paikka on Kumarin kylän alueella väsudd -nimisellä niemellä Korpoströmin salmen rannalla. Vastapäisellä läntisellä rannalla on Korpoströmin asutuskeskus ja Syvälaxvikenin suosa on pohjoisessa. Paikalla on kallioon hakttuna kuningas kustaa III:n paikalla käynnin muistoksi vuosiluku 1788 sekä kirjaimet v. MMA. Piirros oli edelleen kalliopinnasta havaittavissa.

Muinaisjäännöksen yksityiskohtainen kuvaus sekä piirros: Fagerlund 1978, s. 291 ja liitekuva 19.

Peruskarttalenä n:o 1032 11

Korppoo, inventointikertomus 1971

Tarkistus

270 01 0013

Peruskarttalehdelle n:o 1032 11 on paikalle $x=6666 48$

$y=533 84$

merkitty muinaisjäänös. Tällä merkillä lienee tarkoitettu korppoströmin salmassa hieman idempänä Skorvlot -nimisellä luodolla olevaa kallioon hakattua tekstiä. Skorvlot -luodon sijainti kartalla on $x=6666 66$

$y=534 478$

$z=2$

Muinaisjäänös on luodon pohjoispuolella olevan pienen lahdekkeen etelärannalla. Teksti on Kaarle -herttuan paikalla käynnin muistoksi laadittu ja vuodelta 1599. Kirjaimet erottuvat nimmeästi kalliopinnasta.

Yksityiskohtainen kuvaus muinaisjäänöksestä : Ragerlund 1878, s. 291 sekä liitekuva n:o 20.

Peruskarttalehti n:o 1032 12

Korppoo, inventointikertomus 1971

Tarkistus

Korppoon kunnan alueella Hakenkorp -Räklint -nimisellä paikalla on mainittu olleen "jättekast"-nimellä tunnetun kivilatomuksen. Hakenkorp-niminen metsäalue löytyy Bönlen kylästä. Korppoon kirkonkylästä etelään Korpoströmiin vievän tien varrelta. Räklint-nimisestä paikasta eivät kylän asukkaat olleet tietoisia eikä tällä alueella ole tavattu mitään muinaisjäännökseen viittaavaa. Hakenkorpin metsästä löytyi pienehkö luonnon muovaama kivikkoalue paljaalta kalliolta, mutta mistään ihmisten rakentamasta kiviröykkiöstä ei ollut kysymys. Kivikkoaluetta oli kallion koillisrinteellä.

Paikallisen perimätiedon mukaan on Hakenkorpin metsässä kuollut joku jäätyään kaatamansa puun alle. Tälle paikalle oli tehty tahtuneen muistoksi risti tai jokin muu merkki, mutta sen sijainnista ei ollut enään tietoa. Tämä onnettomuus on sattunut historiallisella ajalla.

kirjalliset lähteet mm. Fagerlund 1878 ,s.290

Sjöros 1887, s.167

Korppoo, inventointikertomus 1971

Tarkistus

Vuonna 1950 on muinaistieteellisen toimikunnan esihistorialliselle osastolle saapunut kirje, jossa ilmoitetaan löydetyn kirvestä muistuttavan esineen Korppoon kunnan Kölingbyn Grannasin tilan maalta. Löytö oli tehty kynnön yhteydessä ojasta n. 80 cm syvyydeltä norrängsäker -nimiseltä pellolta. Kyseinen esine oli edelleen tallella Grannasin talossa. Se osoittautui luonnon muovaamaksi kiveksi, joka kylläkin toi mieleen kirveen yhden särmän ollessa hyvin terävän. Lähinnä kiviä olisi voitu käyttää ankkurina tai painona oksanhaarukkaan kiinnitettynä. Kiven löytöpaikalla ei käyty.

Asiaa koskeva kirje on esihistorillisen osaston arkistossa.

Korppoo, inventointikertomus 1971

arkistus

Vuonna 1949 on muinaistieteellisen toimikunnan esihistorialliselle osastolle saapunut kirje, jossa ilmoitettiin, että Korppoon kunnan Österkalaxin kylästä Södergårdin talon mailta on löytynyt meisseliä muistuttava työkalu. Larkemmaksi löytöpaikaksi oli mainittu talon puutarha, etäisyydeksi rakennuksesta 20 m ja korkeudeksi merenpinnasta 5 m ymp. Ilmoituksen tehnyt ent. rehtori Jon Granit sanoi heittäneensä esineen pois, koska kyseinen esine ei ollut kuitenkaan muinaisjäännökseksi katsottava. Hän ei ilmeisesti muistanut myöskään esineen tarkempaa löytöpaikkaa. (Herra Granitilla oli kesällä 1971 ikää 102 vuotta, joten parin vuosikymmenen takainen asia näytti unohtuneen, vaikka Korppoon ja varsinkin Korpoströmin seudun muinaisuus häntä suuresti kiinnosti mieleen. Useat korppoolaiset kehoittivat inventoijaa kääntymään herran Granitin puoleen, koska hänen arveltiin olevan parhaiten perillä seudun menneisyydestä.)

Asiaa koskeva kirje on esihistoriallisen osaston arkistossa.