

KOTKA ja PYHTÄÄ  
Kotkan Räskin – Pyhtään Heinlahden osayleiskaava-alue  
Pyhtään Siltakylän osayleiskaava-alue  
Arkeologinen inventointi  
Petro Pesonen 2008



Vanha tienpohja Kotkan Väärämässä.



MUSEOVIRASTO

## Tiivistelmä

Kotka Räsäki – Pyhtää Heinlahti ja Pyhtää Siltakylä

Osayleiskaava-alueiden inventointi  
Museovirasto / arkeologian osasto  
Inventoija: FL Petro Pesonen

Kotkan Räsäkin – Pyhtään Heinlahden alueen ja Pyhtään Siltakylän (keskustaajama) osayleiskaava-alueilla tehtiin arkeologinen inventointi kesällä 2008. Inventointi on osa kaavoituksen perusselvitystyötä ja työn kustansi näin ollen hankkeen toteuttaja eli tässä tapauksessa Pyhtään kunta. Kaavoituksen keskeisenä syynä on mittavan uuden asuintaajaman perustaminen Räsäki-Heinlahden alueelle. Toinen tärkeä kaavoituksen tavoite on osallistumis- ja arviointisuunnitelman mukaan Pyhtään keskustaajaman eli Siltakylän kehittäminen, joka helpottuu nykyistä 7-valtatietä pohjoisemmaksi rakennettavan E18-moottoritien myötä.

Inventoinnissa löytyneistä muinaisjäänöksistä merkittävin on Pyhtään Kärsäharjun moniperiodinen kohde, jossa todettiin sekä kivikautinen asuinpaikka että ajoittamattomia raudanvalmistuspaikkoja suhteellisen laajalla alueella ja jokseenkin keskellä Huutjärven asutusalueetta. Toinen mielenkiintoinen kohde on Kotkan Väärämäessä havaittu vanha tienpohja, jonka linjaus saattaa olla Suuren Rantatien peruja. Ennestään tunnetuista kohteista Pellaksenharjun löytöpaikka tulkittiin mahdolliseksi kivikautiseksi asuinpaikaksi ja Hautaharjun rysänuunia ei inventoinnissa löydetty. Korvenkalliot 2 –asuinpaikka todettiin inventoinnin jälkeen tehdyissä koe-kaivauksissa tuhoutuneeksi. Muut tarkastetut kohteet todettiin entisenlaisikseen.

Löydöt: KM 37825-37831

Ajoitus: kivikausi – historiallinen aika

Tutkitun alueen laajuus: n. 29 km<sup>2</sup>

Kenttätöaika: 21.-30.7.2008

Tutkimuskustannukset: Pyhtään kunta

Tutkimusraportti: Petro Pesonen 16.2.2009 Museoviraston arkeologian osaston arkisto

## Sisällysluettelo

1. Arkistotiedot.....	2
2. Johdanto.....	3
3. Kaava-alueiden sijainti ja topografia.....	4
4. Arkeologinen tutkimushistoria .....	6
5. Inventointihavainnot .....	7
6. Yhteenveto .....	8
Kartta: Yleiskartta tutkimusalueesta, mk. 1:40000.....	9
Kartta: Inventoinnissa kuljetut reitit, mk. 1:40000.....	10
Negatiiviluettelo .....	11
Digikuvaluettelo .....	11
Luettelo GPS-mittauksista.....	12
Kohdehakemisto .....	13
Muinaisjäännösten kohderaportit .....	14
<i>Kotka Räsä – Pyhtää Heinlahti –osayleiskaava-alue</i>	
Kotka Heinlahti (1000005932), historiallisen ajan rajamerkki .....	14
Kotka Väärämäki (1000013508), historiallisen ajan tienpohja .....	16
Pyhtää Ristinkallio (1000013511), historiallisen ajan tervahauta ja hiilimiilu .....	19
Pyhtää Kärrinniitynmutka (1000013512), historiallisen ajan kiviaita .....	20
Pyhtää Korvenkalliot 1 (624010042), pronssikautinen asuinpaikka .....	22
Pyhtää Korvenkalliot 2 (1000007146), kivikautinen asuinpaikka .....	24
Pyhtää Korvenkalliot 3 (1000007147), pronssikautinen hautaröykkiö.....	27
Pyhtää Pahaniitty (1000007143), kivi- ja/tai pronssikautinen asuinpaikka.....	29
Pyhtää Peltolanmäki (1000013513), esihistoriallinen kiviröykkiö.....	31
Pyhtää Heinlahti Ivars (1000009832), historiallisen ajan kylänpaikka.....	33
Pyhtää Hevoskallio (1000013516), historiallisen ajan tervahauta.....	34
Pyhtää Heinlahti pumppuasema (1000007176), kivikautinen löytöpaikka .....	35
Pyhtää Niitynpää (1000013514), kivikautinen asuinpaikka .....	36
Pyhtää Rasikontie (1000013515), kivikautinen mahd. asuinpaikka .....	38
Pyhtää Ivarinmäki (1000007311), historiallisen ajan kiviaita .....	39
Pyhtää Kyytkäri (624010043), kivikautinen asuinpaikka .....	40
<i>Pyhtää Siltakylä – osayleiskaava-alue</i>	
Pyhtää Kiviniemi (1000009824), historiallisen ajan kartano.....	41
Pyhtää Lökören patteri (1000002105), historiallisen ajan puolustusvarustus .....	42
Pyhtää Hautaharju 1 (624010006), pronssikautisia hautaröykkiöitä .....	43
Pyhtää Hautaharju 2 (624010007), historiallisen ajan ryssänuuni .....	45
Pyhtää Kivikoski (624010032), rautakautisia hautaröykkiöitä .....	46
Pyhtää Kärsäharju (1000013517), moniperiodinen asuinpaikka ja raudanvalm. paikka.....	48
Pyhtää Pellaksenharju (1000007179), kivikautinen mahd. asuinpaikka .....	51
Pyhtää Riihimäki (1000013519), ajoittamaton raudanvalm. paikka .....	52
Pyhtää Birilsbacken (1000013518), ajoittamattomia kiviröykkiöitä.....	54
Maastokarttaotteet (1:10000).....	56

## 1. Arkistotiedot

Kotka Räsä – Pyhtää Heinlahti ja Pyhtää Siltakylä

Osayleiskaava-alueiden arkeologinen inventointi  
Petro Pesonen 2008

*Kunta:* Kotka, Pyhtää  
*Kylät:* Lankila, Sutela, Heinlahti, Siltakylä  
*Maastokartat:* 3023 09 HEINLAHTI, 3023 12 KOTKA, 3024 07 PERNOO

*Tutkimuslaitos:* Museovirasto, arkeologian osasto  
*Tutkija:* FL Petro Pesonen  
*Kenttätöaika:* 21.-30.7.2008

*Tutkimuskustannukset:* 6600 €  
*Tutkimusten kustantaja:* Pyhtään kunta

*Löydöt:* KM 37825-37831  
*Mustavalkonegatiivit:* F 145736-145748  
*Digikuvat:* DG 618-632

*Inventointikertomus:* Museovirasto, arkeologian osaston arkisto, 3.3.2009



## 2. Johdanto

Kotkan Räsikin – Pyhtään Heinlahden alueen ja Pyhtään Siltakylän (keskustaajama) osayleiskaava-alueilla tehtiin arkeologinen inventointi kesällä 2008. Inventointi on osa kaavoituksen perusselvitystyötä ja työn kustansi näin ollen hankkeen toteuttaja eli tässä tapauksessa Pyhtään kunta. Kaavoituksen keskeisenä syynä on mittavan uuden asuintaajaman perustaminen Räsikin-Heinlahden alueelle. Toinen tärkeä kaavoituksen tavoite on osallistumis- ja arviointisuunnitelman mukaan Pyhtään keskustaajaman eli Siltakylän kehittäminen, joka helpottuu nykyistä 7-valtatietä pohjoisemmaksi rakennettavan E18-moottoritien myötä.<sup>1</sup>

Inventoinnin päätarkoituksena oli tutkia, mikä on kaava-alueilta ennestään tunnettujen muinaisjäännösten kunto ja laajuus sekä selvittää onko alueella mahdollisesti ennestään tuntemattomia muinaisjäännöksiä. Kenttätövaiheessa käytettävissä oli Räsikin-Heinlahden osalta osallistumis- ja arviointisuunnitelma, Siltakylän osalta vain aluerajaus. Jälkimmäisestä on sittemmin ilmestynyt myös osallistumis- ja arviointisuunnitelma. Sinänsä pelkkä aluerajaus oli kuitenkin riittävä pohjatieto, sillä kaavat eivät kuitenkaan ole vielä siinä vaiheessa, että esimerkiksi tulevan rakentamisen alueet olisivat selkeästi tiedossa. Se kuitenkin tiedettiin, että pelloille rakentaminen ei tulisi kohdistumaan ja näin inventointi saatettiin tehdä kesäaikaan, jolloin peltoja ei käytännössä pysty arkeologisesti inventoimaan.

Suurin osa kaava-alueista on joko taajamaa tai metsäaluetta, laajempia peltoalueita on Siltakylässä, Heinlahdessa ja Mokrassa. Inventoinnin metodina oli pääasiassa metsäalueilla tehtävä koepistojen tekeminen sopiville paikoille. Lisäksi tarkasteltiin avoimia maastonkohtia, kuten hiekkakuoppien ja teiden leikkauksia, metsäteiden ja polkujen pintoja sekä metsänäestysalueita. Maan pinnalle näkyviä muinaisjäännöksiä havainnoitiin silmämääräisesti ja tarpeen mukaan niihin tehtiin koepistoja. Löytöjen ja rakenteiden sijainti mitattiin GPS-paikantimella ja muinaisjäännösrekisteriin tehdyt kiinteiden muinaisjäännösten rajaukset perustuvat näihin mittauksiin sekä havaintoihin topografiasta.

Inventoijana oli FL Petro Pesonen, kenttätöaika oli kahdeksan päivän mittainen, 21.-30.7.2008. Olosuhteet olivat inventointiin kohtalaisen hyvät, tosin kesän ainoat hellepäivät sattuivat tälle ajalle ja hetkittäin työ oli sen vuoksi raskasta. Sateita ei sen sijaan inventointiajalle sattunut. Majoitus järjestyi Kotkan Korelassa, Langinkosken lähellä sijaitsevassa opiskelija-asuntolassa. Kulku inventointialueella tapahtui vuokra-autolla. Inventoinnin jälkityöt on tehty helmi-maaliskuussa 2009.

Helsingissä 3.3.2009



FL Petro Pesonen

<sup>1</sup> Pyhtään keskustaajaman osayleiskaava, osallistumis- ja arviointisuunnitelma ja Räsiki-Heinlahti osayleiskaava, osallistumis- ja arviointisuunnitelma. MA-arkkitehdit 2008.

### 3. Kaava-alueiden sijainti ja topografia

**Räsikin – Heinlahden osayleiskaava-alue** sijaitsee Kotkan kaupungin ja Pyhtään kunnan alueella. Suunnittelualan raja pohjoisessa on tulevan E18-tien linjaus, joka on pohjoisempaa kuin nykyinen valtatie 7. Idässä suunnitteluala rajautuu Kotkan Aittakorven, Karhuvuoren ja Ruonalan kaupunginosiin. Etelässä kaava-alueeseen kuuluu meren ranta Syvälahdenpohjasta Puosterviikkiin sekä useita saaria (isoimmat Majasaari ja Mustasaari). Lounaassa rajana ovat Korvenkalliot ja Heinlahden Suuriniityn peltoaukea. Heinlahden rantaa on mukana Langinmäestä Peltolanmäkeen asti.

Osayleiskaava-alueesta pääosa on maa- ja metsätalousaluetta, itä- ja eteläosan metsät ovat osa laajaa metsäkokonaisuutta, joka jatkuu kaava-alueelta pohjoiseen ja lounaaseen. Alue on kallioista, mutta maaperä on pääasiassa hiekkaa, varsinkin alueen eteläosissa, Korvenkallioiden ympäristössä. Hiekkaharjua on alueen pohjoisosassa, Niitynpään pienen peltoalueen länsipuolella. Alueen länsiosassa on laaja Mokran peltolaakso. Metsäalueen halki Kotkan puolella kulkee pohjois-eteläsuunnassa leveä voimalinjasto. Suunnittelualueella on niukasti asutusta, merkittävin on lännessä Heinlahden rannalla, jossa on nauhamaista kyläasutusta. Meren rannikolla ja saarissa on loma-asutusta.

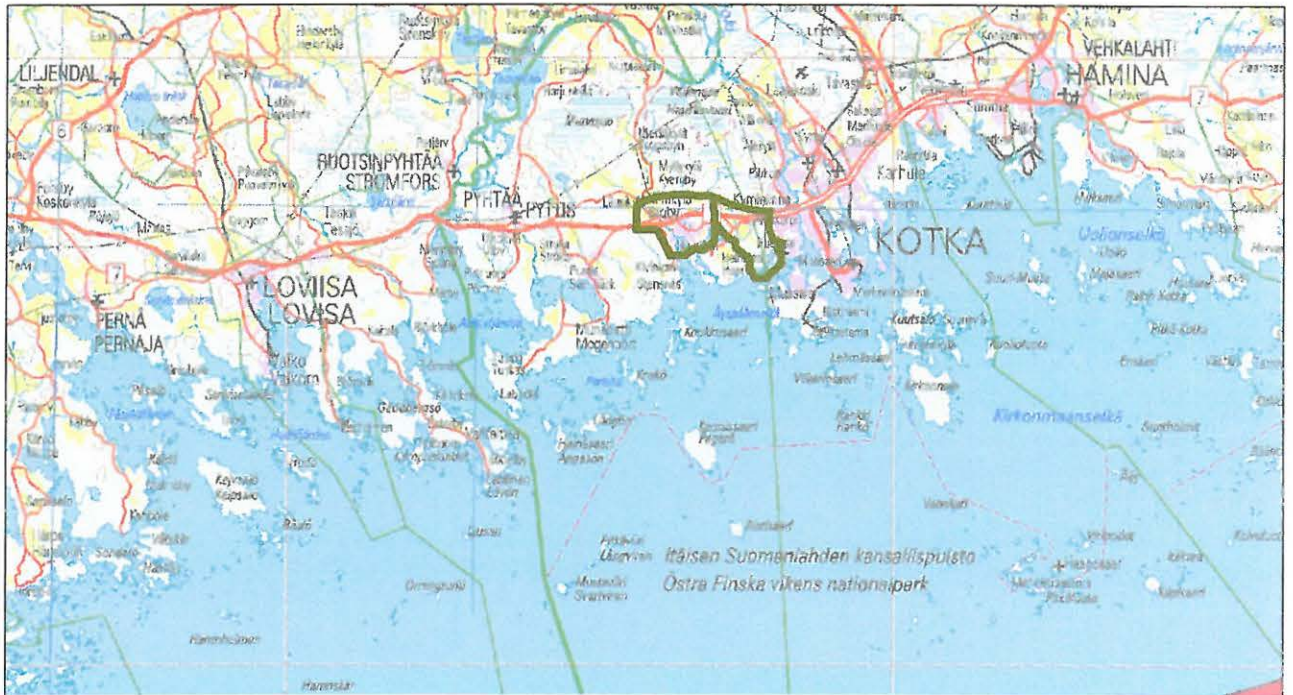
**Siltakylän osayleiskaava-alue** alkaa välittömästi Peltolanmäen länsipuolelta ja suunnitteluala-alueeseen kuuluu Heinlahden läntinen ranta. Etelässä kaava-alueella on meren rantaa Heinlahden Ryömistä Siltakylänlahteen sekä muutamia saaria. Lännessä alue rajautuu Kiviniementien länsipuolelle, Siltakyläntien ja valtatie 7:n risteykseen sekä Siltakylän peltolaaksoon. Pohjoisessa kaava-alueen rajaus kulkee noin puoli kilometriä tulevan E18-tien linjasta.

Osayleiskaava-alueella on sekä metsä- että peltomaastoa. Alueen lounaisosasta, Kokkovuoren tuntumasta, metsäalue jatkuu laajana lounaaseen. Samoin metsät jatkuvat Huutjärveltä pohjoiseen aina Valkmusan kansallispuistoon saakka. Peltoa on kaava-alueella eniten alueen länsiosassa, Siltakylänjoen laaksossa. Pienempiä peltoalueita on Heinlahden rannalla sekä alueen pohjoisosassa, Karjansuonviepä-nimisen ojan ympärillä. Topografialtaan alue on kallioista mäkimäastoa ja moreenikkoo, mutta kaava-alueen keskiosassa kulkee meren rannalta harjukso Hautaharjun ja Huutjärven kautta Pellaksenharjulle. Asutus- ja keskustatoiminnat keskittyvät hajanaisesti Huutjärven ja Siltakylänlahden ympärille. Asutus on levittäytynyt niin Siltakylän rannoille kuin valtatie varteenkin. Vanhempaa asutusta on Siltakylänjoen jokilaakson moreenimäillä ja reunuksilla sekä Heinlahden rannan viljelyksien reunoilla.

Kaava-alueiden maasto on verrattain matalaa: korkeimpia kohtia ovat Kokkovuori Siltakylänlahden länsipuolella (47,7 m mpy) ja Järvenkallio Huutjärvellä (43,8 m mpy). Paikoin vuorrenhuiput nousevat yli 40 metrin korkeuden myös kaava-alueiden pohjoisosassa, Lastenkalliolla, Niverkorvenkalliolla ja Järvenkalliolla.

Mesoliittisella kivilaudella (8600-5000 eKr) alue on ollut pääasiassa saaristoa. Kotkan-Pyhtään seudun mesoliittiset asuinpaikat sijaitsivat noin 30-35 m mpy korkeudella. Kampakeraamiset asuinpaikat (5000-3200 eKr) sijaitsivat puolestaan noin 20-25 m mpy korkeustasoilla nykyiseen vedenpintaan nähden. Alle 20 m mpy korkeudella sijaitsivat rantasidonaiset asuinpaikat ovat siten todennäköisesti myöhäskivikautisia ja pronssikautisia (3200-1000 eKr). Pronssikauden lopun ja rautakauden alkupuolen (1000 eKr. – 500 jKr) vesistötilan-

netta kuvaa 10 metrin korkeuskäyrä ja rautakauden lopun (500-1200 jKr) vesistöä puolestaan 5 metrin korkeuskäyrä.<sup>2</sup>



Osayleiskaava-alueiden sijainti, mk. 1:500000.

<sup>2</sup> Katja Vuoristo 2005-2006: Kotka, kunnaninventointi; Sirkka-Liisa Seppälä 2006: Pyhtää, esihistoriallisten muinaisjäännösten inventointi. Raportit Museoviraston arkeologian osaston arkistossa.



#### 4. Arkeologinen tutkimushistoria

Viimeisimmät kuntien arkeologiset perusinventoinnit on tutkimusalueella tehty niinkin hiljakkoin kuin vuosina 2005-2007. Katja Vuoristo suoritti Kotkan kaupungin muinaisjäännösten inventoinnin vuosina 2005-2006, Sirkka-Liisa Seppälä Pyhtään kunnan esihistoriallisten muinaisjäännösten inventoinnin vuonna 2006 ja Katja Vuoristo Pyhtään historiallisen ajan muinaisjäännösten inventoinnin vuonna 2007. Kaikissa näissä inventoinneissa on liikuttu myöskin tämän raportin kohteena olevilla osayleiskaava-alueilla.

Ennen mainittuja inventointeja osayleiskaava-alueen rajojen sisällä oli tehty muutama arkeologinen tutkimus. Varhaisin on Lasse Laaksosen vuonna 1967 Pyhtään Hautaharjun pronssikautisille röykkiöille tekemä tarkastusmatka. Vuonna 1975 Maarit Suni tarkasti Hautaharjun röykkiöt jälleen ja samassa yhteydessä niin ikään Hautaharjulla sijaitsevan historiallisen ajan ryssänuunin (Hautaharju 2). Seuraava tarkastuskertomus tehtiin yli 20 vuotta myöhemmin, kun Timo Miettinen tarkasti Pyhtään Kivikosken rautakaudelle todennäköisesti ajoittuvat hautaröykkiöt vuonna 1998. Vuonna 2002 Marita Kyyri kävi tarkastamassa Korvenkalliot 1 – pronssikautisen asuinpaikan ja Kyytkäri-nimisen kivikautisen asuinpaikan Pyhtäällä. Jälkimmäinen ei sijaitse aivan kaava-alueella. Vuonna 2005 Katja Vuoristo ja Kreetta Lesell inventoivat tulevan E18-tien linjausta. Tässä yhteydessä löytyivät livarinmäen kiviäitä ja Pellaksenharjun mahdollinen kivikautinen asuinpaikka. Tanja Tenhunen teki vuonna 2008 pienen koekaivauksen Korvenkalliot 1 –asuinpaikalla soranottouhan vuoksi.

Alueen vanhin irtolöytö on Paavo Kauppisen Pyhtään Heinlahden pumppuaseman tienoilta löytämä ja Kansallismuseon kokoelmiin vuonna 1979 luetteloitu mahdollinen kiviesine (KM 20616). Sittemmin löytöjä ovat Kansallismuseon kokoelmiin toimittaneet arkeologien lisäksi Rune Nydård (Korvenkalliot 1) ja Teppo Mahrberg (Kyytkäri).

Ennen inventointia Räsän – Heinlahden kaava-alueelta tunnettiin Kotkan puolelta Heinlahden rajamerkki, Pyhtäältä Korvenkallioiden esihistorialliset asuinpaikat sekä kivi-röykkiö (Korvenkalliot 1-3), Heinlahden Ivarsin historiallisen ajan kyläpaikka, Heinlahden pumppuaseman löytöpaikka sekä livarinmäen kiviäitä. Siltakylän kaava-alueelta tunnettiin puolestaan em. Hautaharjun muinaisjäännökset (1-2), Kivikosken röykkiöalue, Kiviniemen historiallisen ajan kartano, Lökören patterin puolustusvarustukset sekä Pellaksenharjun mahdollinen kivikautinen asuinpaikka.

## 5. Inventointihavainnot

Inventoinnin tavoitteena oli rekisteröidä kaikki kaava-alueilla sijaitsevat muinaisjäännökset sekä pyrkiä arvioimaan niiden laajuutta ja säilyneisyyttä. Sama arviointi koski niin kiinteitä muinaisjäännöksiä kuin mahdollisia muinaisjäännöksiä ja irtolöytöpaikkojakin. Muinaisjäännösrekisterissä ja arkistossa oli ennen inventointia tiedossa kaava-alueilta edellä mainitut 13 muinaisjäännöstä, yksi Kotkasta ja loput Pyhtäästä. Tässä inventointikertomuksessa käsitellyjä muinaisjäännöksiä tunnettiin lisäksi lähialueilta kaksi kappaletta: Pyhtään Kyytkärrin ja Pahaniityn kivikautiset asuinpaikat. Koska ennestään tunnettuja kohteita oli vain vähän ja nekin oli kaikki tarkastettu aivan hiljakkoin, keskittyi inventointityö ennestään tuntemattomien muinaisjäännösten etsimiseen. Inventointimenetelmänä oli pintahavainnointi ja tarpeen mukaan koekuopitus. Peltoalueita ei tutkittu lainkaan.

Inventoinnissa tarkastettiin kaikkiaan 25 muinaisjäännöstä, joista ennestään tunnettuja oli 15 kohdetta. Inventointikertomuksessa raportoiduista kohteista ajoitukseltaan todennäköisesti esihistoriallisia tai ajoittamattomia on suurin osa, 15 kpl, loppujen kymmenen ollessa varmasti historiallisen ajan muinaisjäännöksiä. Kiinteiksi muinaisjäännöksiksi on luokiteltu 19 kohdetta, viisi mahdollisiksi muinaisjäännöksiksi ja yksi irtolöytöpaikaksi. Ennestään tunnetuista kohteista Pellaksenharjun irtolöytöpaikan statusta on muutettu mahdolliseksi muinaisjäännökseksi. Mainittakoon, että kaikki kiinteät muinaisjäännökset ovat muinaismuistolain suojeltavia ja ne on otettava huomioon kaavoituksessa. Myös mahdollisten muinaisjäännösten kohdalla on järkevää ohjata rakentamista muille alueille.

<b>kiinteät muinaisjäännökset</b>	<b>19</b>
<i>esihistorialliset ja ajoittamattomat</i>	<i>11</i>
kivikautiset/esihistorialliset asuinpaikat <sup>3</sup>	6
pronssikautiset hautaröykkiökohteet	2
rautakautinen hautaröykkiökohde	1
esihistoriallinen kiviröykkiö	1
ajoittamaton raudanvalmistuspaikka	1
<i>historialliset</i>	<i>8</i>
kartano	1
kylänpaikka	1
rajamerkki	1
ryssänuuni	1
tervahaudat	2
tienpohja	1
puolustusvarustus	1
<b>mahdolliset muinaisjäännökset</b>	<b>5</b>
mahdolliset kivikautiset asuinpaikat	2
historiallisen ajan kiviaidat	2
ajoittamaton kivirakenne	1
<b>kivikautinen irtolöytöpaikka</b>	<b>1</b>
<b>Yhteensä</b>	<b>25</b>

<sup>3</sup> Mukana on Kärsäharjun moniperiodinen kohde, jossa on kivikautinen asuinpaikka ja ajoittamaton raudanvalmistuspaikka.



Inventoinnissa löytyneistä muinaisjäännöksistä merkittävin on Pyhtään Kärsäharjun moniperiodinen kohde, jossa todettiin sekä kivikautinen asuinpaikka että ajoittamattomia raudanvalmistuspaikkoja suhteellisen laajalla alueella ja jokseenkin keskellä Huutjärven asutusaluetta. Toinen mielenkiintoinen kohde on Kotkan Väärämässä havaittu vanha tienpohja, jonka linjaus saattaa olla Suuren Rantatien peruja. Ennestään tunnetuista kohteista Pellaksenharjun löytöpaikka tulkittiin mahdolliseksi kivikautiseksi asuinpaikaksi ja Hautaharjun rysänuunia ei inventoinnissa löydetty. Korvenkalliot 2 –asuinpaikka todettiin inventoinnin jälkeen tehdyissä koe-kaivauksissa tuhoutuneeksi. Muut tarkastetut kohteet todettiin entisenlaisikseen.

## 6. Yhteenveto

Kotkan Räskin – Pyhtään Heinlahden alueen ja Pyhtään Siltakylän (keskustaajama) osayleiskaava-alueilla tehtiin arkeologinen inventointi kesällä 2008. Inventointi on osa kaavoituksen perusselvitystyötä ja työn kustansi näin ollen hankkeen toteuttaja eli tässä tapauksessa Pyhtään kunta. Kaavoituksen keskeisenä syynä on mittavan uuden asuintaajaman perustaminen Räskin-Heinlahden alueelle. Toinen tärkeä kaavoituksen tavoite on osallistumis- ja arviointisuunnitelman mukaan Pyhtään keskustaajaman eli Siltakylän kehittäminen, joka helpottuu nykyistä 7-valtatietä pohjoisemmaksi rakennettavan E18-moottoritien myötä.





Inventoinnissa löytyneistä muinaisjäännöksistä merkittävin on Pyhtään Kärsäharjun moniperiodinen kohde, jossa todettiin sekä kivikautinen asuinpaikka että ajoittamattomia raudanvalmistuspaikkoja suhteellisen laajalla alueella ja jokseenkin keskellä Huutjärven asutusaluetta. Toinen mielenkiintoinen kohde on Kotkan Väärämässä havaittu vanha tienpohja, jonka linjaus saattaa olla Suuren Rantatien peruja. Ennestään tunnetuista kohteista Pellaksenharjun löytöpaikka tulkittiin mahdolliseksi kivikautiseksi asuinpaikaksi ja Hautaharjun rysänuunia ei inventoinnissa löydetty. Korvenkalliot 2 –asuinpaikka todettiin inventoinnin jälkeen tehdyissä koe-kaivauksissa tuhoutuneeksi. Muut tarkastetut kohteet todettiin entisenlaisikseen.

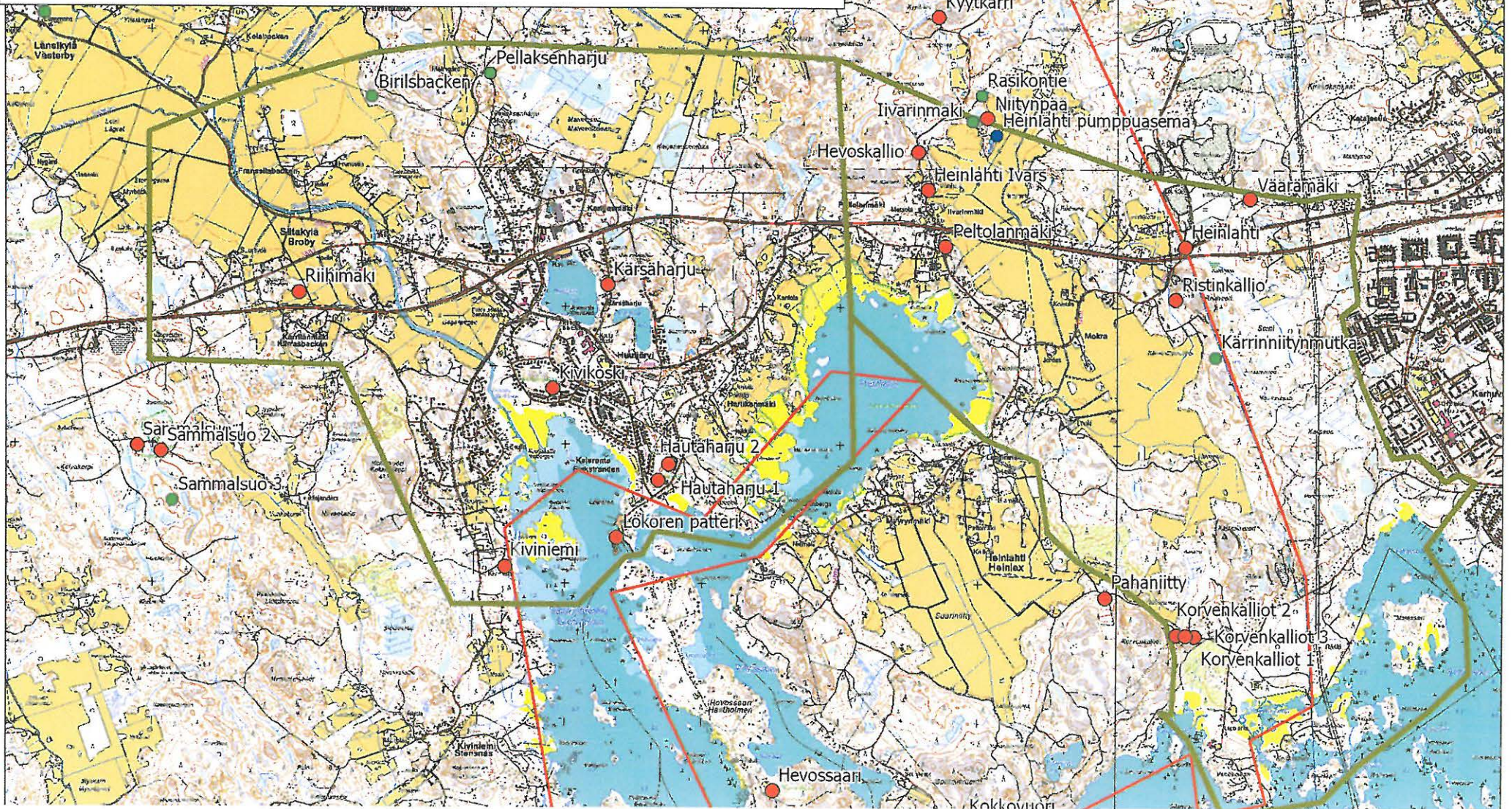


# KOTKA RÄSKI - PYHTÄÄ HEINLAHTI JA PYHTÄÄ SILTAKYLÄ, osayleiskaava-alueet

Arkeologinen inventointi  
Petro Pesonen 2008

Yleiskartta 1:40000

-  kaava-alueiden rajat
-  kiinteä muinaisjäännös
-  mahdollinen muinaisjäännös
-  irtolöytöpaikka









# KOTKA RÄSKI - PYHTÄÄ HEINLAHTI JA PYHTÄÄ SILTAKYLÄ, osayleiskaava-alueet

Arkeologinen inventointi  
Petro Pesonen 2008

Inventointireittikartta 1:40000

-  inventointireitti
-  kiinteä muinaisjäännös
-  mahdollinen muinaisjäännös
-  irtolöytöpaikka





## Negatiiviluettelo, kuvaaja Petro Pesonen

F	Mjtunnus	Kohde	Aihe	Pvm
145736:1	624010042	Korvenkalliot 1	Asuinpaikka kapealla vyöhykkeellä kallion ja hiekkakuopan välissä, kaakosta.	21.7.2008
145737:1	1000007147	Korvenkalliot 3	Röykkiö välittömästi oikealla, edessä laakso, lännestä.	21.7.2008
145738:1	1000007146	Korvenkalliot 2	Ylempi, uusi hiekkakuoppa, luoteesta (panoraama 3/3).	22.7.2008
145738:2	1000007146	Korvenkalliot 2	Ylempi, uusi hiekkakuoppa, luoteesta (panoraama 2/3).	22.7.2008
145738:3	1000007146	Korvenkalliot 2	Ylempi, uusi hiekkakuoppa, luoteesta (panoraama 1/3).	22.7.2008
145739:1	1000013512	Kärrinniitynmutka	Kivimuuri, idästä.	23.7.2008
145740:1	1000005932	Heinlahti	Heinlahden rajakivi louhoksen reunalla, etelästä.	23.7.2008
145741:1	1000013508	Väärämäki	Vanha tienpohja, uraa ja iso maakivi, koillisesta.	23.7.2008
145741:2	1000013508	Väärämäki	Vanha tieura sähkölinjan vierellä, lounaasta.	23.7.2008
145742:1	1000013513	Peltolanmäki	Lohkarekivikon kyljessä oleva röykkiö, koillisesta.	24.7.2008
145742:2	1000013513	Peltolanmäki	Lohkarekivikon kyljessä oleva röykkiö, kaakosta.	24.7.2008
145743:1	1000013514	Niitynpää	Pari kvartsia kuoritulta alueelta, luoteesta.	24.7.2008
145744:1	1000007311	livarinmäki	Kiviaita, idästä.	24.7.2008
145745:1	624010006	Hautaharju 1	Kiviröykkiö rinteellä, kaakosta.	25.7.2008
145745:2	624010006	Hautaharju 1	Kiviröykkiö rinteellä, koillisesta.	25.7.2008
145746:1	1000013517	Kärsäharju	Asuinpaikkalöytöjä polun pinnalta, kaakosta.	25.7.2008
145746:2	1000013517	Kärsäharju	Asuinpaikkalöytöjä polun pinnalta, kaakosta.	25.7.2008
145747:1	624010032	Kivikoski	Kallio, jolla röykkiöt sijaitsevat, lounaasta.	28.7.2008
145748:1	1000013519	Riihimäki	Kuonaa niityltä koekuopasta, oikealla olevan ison kiven edustalta, idästä.	29.7.2008
145748:2	1000013519	Riihimäki	Niitykumpare kuvan vasemmassa laidassa, lännestä.	29.7.2008

## Digikuvaluettelo, kuvaaja Petro Pesonen

DG	Mjtunnus	Kohde	Aihe	Pvm
618:1	1000005932	Heinlahti	Heinlahden rajakivi louhoksen reunalla, etelästä.	23.7.2008
619:1	1000013508	Väärämäki	Vanha tienpohja, uraa ja iso maakivi, koillisesta.	23.7.2008
619:2	1000013508	Väärämäki	Vanha tieura sähkölinjan vierellä, lounaasta.	23.7.2008
619:3	1000013508	Väärämäki	Ote Kuninkaankartastosta, Väärämäen tierauunion oletettu sijainti merkitty nuolella.	24.7.2008
620:1	624010006	Hautaharju 1	Kiviröykkiö rinteellä, kaakosta.	25.7.2008
620:2	624010006	Hautaharju 1	Kiviröykkiö rinteellä, koillisesta.	25.7.2008
621:1	624010032	Kivikoski	Kallio, jolla röykkiöt sijaitsevat, lounaasta.	28.7.2008
622:1	624010042	Korvenkalliot 1	Asuinpaikka kapealla vyöhykkeellä kallion ja hiekkakuopan välissä, kaakosta.	21.7.2008
623:1	1000007143	Pahaniitty	Asuinpaikka tien oikealla puolella tasanteella, luoteesta.	22.7.2008
624:1	1000007146	Korvenkalliot 2	Ylempi, uusi hiekkakuoppa, luoteesta.	22.7.2008
624:2	1000007146	Korvenkalliot 2	Vanha hiekkakuoppa, koillisesta.	22.7.2008
625:1	1000007147	Korvenkalliot 3	Röykkiö välittömästi oikealla, edessä laakso, lännestä.	21.7.2008
626:1	1000007311	livarinmäki	Kiviaita, idästä.	24.7.2008
627:1	1000013512	Kärrinniitynmutka	Kivimuuri, idästä.	23.7.2008
628:1	1000013513	Peltolanmäki	Lohkarekivikon kyljessä oleva röykkiö, koillisesta.	24.7.2008
629:1	1000013514	Niitynpää	Pari kvartsia kuoritulta alueelta, luoteesta.	24.7.2008
630:1	1000013517	Kärsäharju	Asuinpaikkalöytöjä polun pinnalta, kaakosta.	25.7.2008
630:2	1000013517	Kärsäharju	Asuinpaikkalöytöjä polun pinnalta, kaakosta.	25.7.2008
631:1	1000013518	Birilsbacken	Läntisempi röykkiö sähkölinjan alla, idästä.	29.7.2008
632:1	1000013519	Riihimäki	Kuonaa niityltä koekuopasta, oikealla olevan ison kiven edustalta, idästä.	29.7.2008
632:2	1000013519	Riihimäki	Niitykumpare kuvan vasemmassa laidassa, lännestä.	29.7.2008



## Luettelo GPS-mittauksista

nro	mjtunnus	kohdenimi	ikoo	pkoo	pvm	aika	havainto
247	624010042	Korvenkalliot 1	3490568	6706625	21.7.2008	13:57:14	keramiikkaa
248	624010042	Korvenkalliot 1	3490573	6706626	21.7.2008	14:00:28	keramiikkaa
249	1000007147	Korvenkalliot 3	3490493	6706635	21.7.2008	14:09:06	kiviröykkiö
250	1000007146	Korvenkalliot 2	3490432	6706603	22.7.2008	13:32:53	hiekkakuopan reuna
251	1000007146	Korvenkalliot 2	3490418	6706603	22.7.2008	13:33:24	hiekkakuopan reuna
252	1000007146	Korvenkalliot 2	3490404	6706608	22.7.2008	13:33:54	hiekkakuopan reuna
253	1000007146	Korvenkalliot 2	3490395	6706616	22.7.2008	13:34:09	hiekkakuopan reuna
254	1000007146	Korvenkalliot 2	3490394	6706627	22.7.2008	13:34:20	hiekkakuopan reuna
255	1000007146	Korvenkalliot 2	3490381	6706626	22.7.2008	13:34:44	hiekkakuopan reuna
256	1000007146	Korvenkalliot 2	3490377	6706635	22.7.2008	13:35:07	hiekkakuopan reuna
257	1000007146	Korvenkalliot 2	3490377	6706643	22.7.2008	13:37:51	hiekkakuopan reuna
258	1000007146	Korvenkalliot 2	3490382	6706653	22.7.2008	13:38:08	hiekkakuopan reuna
259	1000007146	Korvenkalliot 2	3490392	6706660	22.7.2008	13:38:27	hiekkakuopan reuna
260	1000007146	Korvenkalliot 2	3490398	6706661	22.7.2008	13:38:36	hiekkakuopan reuna
261	1000007146	Korvenkalliot 2	3490408	6706647	22.7.2008	13:38:58	hiekkakuopan reuna
262	1000007146	Korvenkalliot 2	3490415	6706643	22.7.2008	13:39:15	hiekkakuopan reuna
263	1000007146	Korvenkalliot 2	3490427	6706642	22.7.2008	13:39:32	hiekkakuopan reuna
264	1000007146	Korvenkalliot 2	3490436	6706642	22.7.2008	13:40:07	hiekkakuopan reuna
265	1000007146	Korvenkalliot 2	3490437	6706636	22.7.2008	13:40:20	hiekkakuopan reuna
266	1000007146	Korvenkalliot 2	3490440	6706629	22.7.2008	13:40:30	hiekkakuopan reuna
267	1000007146	Korvenkalliot 2	3490425	6706683	22.7.2008	13:43:52	hiekkakuopan reuna
268	1000007146	Korvenkalliot 2	3490425	6706674	22.7.2008	13:44:02	hiekkakuopan reuna
269	1000007146	Korvenkalliot 2	3490427	6706662	22.7.2008	13:44:12	hiekkakuopan reuna
270	1000007146	Korvenkalliot 2	3490430	6706653	22.7.2008	13:44:21	hiekkakuopan reuna
271	1000007146	Korvenkalliot 2	3490434	6706646	22.7.2008	13:44:32	hiekkakuopan reuna
272	1000007146	Korvenkalliot 2	3490438	6706642	22.7.2008	13:44:39	hiekkakuopan reuna
273	1000007146	Korvenkalliot 2	3490446	6706641	22.7.2008	13:44:47	hiekkakuopan reuna
274	1000007146	Korvenkalliot 2	3490457	6706647	22.7.2008	13:44:56	hiekkakuopan reuna
275	1000007146	Korvenkalliot 2	3490465	6706657	22.7.2008	13:45:04	hiekkakuopan reuna
276	1000007146	Korvenkalliot 2	3490467	6706664	22.7.2008	13:45:10	hiekkakuopan reuna
277	1000007146	Korvenkalliot 2	3490375	6706697	22.7.2008	13:51:33	kvartsi
278	1000007146	Korvenkalliot 2	3490387	6706703	22.7.2008	13:56:33	kuoppa
279	1000013511	Ristinkallio	3490417	6709063	23.7.2008	9:46:43	tervahauta
280	1000013511	Ristinkallio	3490557	6708911	23.7.2008	9:58:28	hiilimiilu
281	1000013512	Kärrinniitynmutka	3490708	6708648	23.7.2008	10:12:38	kiviaidan pää
282	1000013512	Kärrinniitynmutka	3490658	6708627	23.7.2008	10:13:30	kiviaidan pää
283	1000005932	Heinlahti	3490492	6709461	23.7.2008	11:47:40	rajamerkki
284	1000013508	Väärämäki	3490873	6709777	23.7.2008	12:14:13	tienpohja
285	1000013508	Väärämäki	3490883	6709786	23.7.2008	12:14:30	tienpohja
286	1000013508	Väärämäki	3490897	6709796	23.7.2008	12:14:49	tienpohja
287	1000013508	Väärämäki	3490911	6709808	23.7.2008	12:18:45	tienpohja
288	1000013508	Väärämäki	3490918	6709814	23.7.2008	12:18:56	tienpohja
289	1000013508	Väärämäki	3490924	6709818	23.7.2008	12:19:04	tienpohja
290	1000013508	Väärämäki	3490957	6709806	23.7.2008	12:20:41	tienpohja
291	1000013508	Väärämäki	3490964	6709801	23.7.2008	12:20:54	tienpohja
292	1000013508	Väärämäki	3490973	6709800	23.7.2008	12:21:02	tienpohja
293	1000013508	Väärämäki	3490982	6709798	23.7.2008	12:21:10	tienpohja
294	1000013508	Väärämäki	3490994	6709793	23.7.2008	12:21:20	tienpohja
295	1000013508	Väärämäki	3491010	6709794	23.7.2008	12:21:38	tienpohja
296	1000013508	Väärämäki	3491018	6709791	23.7.2008	12:21:47	tienpohja
297	1000013513	Peltolanmäki	3488756	6709445	24.7.2008	11:54:09	kiviröykkiö
298	1000013514	Niitynpää	3489057	6710374	24.7.2008	13:05:23	kvartsia



299	1000013514	Niitynpää	3489054	6710384	24.7.2008	13:08:18	kvartsia
300	1000013515	Rasikontie	3489012	6710539	24.7.2008	13:58:14	kvartsi
301	624010043	Kyytkärri	3488706	6711107	24.7.2008	15:04:28	löytöjä
302	1000013516	Hevoskallio	3488558	6710127	24.7.2008	15:57:55	tervahauta
303	1000013517	Kärsäharju	3486300	6709159	25.7.2008	14:29:45	löytöjä
304	1000013517	Kärsäharju	3486296	6709148	25.7.2008	14:31:09	löytöjä
305	1000013517	Kärsäharju	3486296	6709145	25.7.2008	14:31:53	löytöjä
306	1000013517	Kärsäharju	3486308	6709177	25.7.2008	14:46:27	löytöjä
307	1000013517	Kärsäharju	3486323	6709077	25.7.2008	15:15:17	löytöjä
308	1000013517	Kärsäharju	3486326	6709078	25.7.2008	15:15:44	löytöjä
309	1000013517	Kärsäharju	3486293	6708933	25.7.2008	15:27:28	löytöjä
310	1000013517	Kärsäharju	3486310	6708815	25.7.2008	16:14:09	painaumia
311	624010032	Kivikoski	3485900	6708415	28.7.2008	9:51:11	kiviröykkiö
312	624010032	Kivikoski	3485912	6708414	28.7.2008	10:00:29	kiviröykkiö
313		Rassinsuo	3486818	6709135	28.7.2008	11:24:52	epäm. luu
314	1000013518	Birilsbacken	3484589	6710518	29.7.2008	11:35:59	kiviröykkiö
315	1000013518	Birilsbacken	3484734	6710477	29.7.2008	11:48:10	kiviröykkiö
316	1000013519	Riihimäki	3484058	6709099	29.7.2008	14:15:47	koekuoppa

## Kohdehakemisto

	Mjtunnus	Kohdenimi	Ajoitus	Mjtyyppi	Lk	Mjlaji	i	p	pk	s
1	1000005932	Heinlahti	historiallinen	rajamerkki	2	kiinteä mj	3490490	6709444	302312	14
2	1000013508	Väärämäki	historiallinen	tienpohja	2	kiinteä mj	3490957	6709793	302312	16
3	1000013511	Ristinkallio	historiallinen	tervahauta ja hiilimillu	2	kiinteä mj	3490417	6709063	302312	19
4	1000013512	Kärrinniitynmutka	historiallinen	kiviaita		mahd. mj	3490708	6708648	302312	20
5	624010042	Korvenkalliot 1	pronssikautinen	asuinpaikka	2	kiinteä mj	3490564	6706630	302312	22
6	1000007146	Korvenkalliot 2	kivikautinen	asuinpaikka	3	kiinteä mj	3490434	6706640	302312	24
7	1000007147	Korvenkalliot 3	pronssikautinen	hautaröykkiö	2	kiinteä mj	3490498	6706633	302312	27
8	1000007143	Pahaniitty	kivi- ja/tai pronssikautinen	asuinpaikka	2	kiinteä mj	3489914	6706906	302309	29
9	1000013513	Peltolanmäki	esihistoriallinen	kiviröykkiö	2	kiinteä mj	3488756	6709445	302309	31
10	1000009832	Heinlahti Ivars	historiallinen	kylänpaikka	2	kiinteä mj	3488626	6709853	302309	33
11	1000013516	Hevoskallio	historiallinen	tervahauta	2	kiinteä mj	3488558	6710127	302407	34
12	1000007176	Heinlahti pump-puasema	kivikautinen	löytöpaikka		irtolöytö	3489120	6710250	302307	35
13	1000013514	Niitynpää	kivikautinen	asuinpaikka	3	kiinteä mj	3489057	6710374	302407	36
14	1000013515	Rasikontie	kivikautinen	mahd. asuinpaikka		mahd. mj	3489012	6710539	302407	38
15	1000007311	Ivarinmäki	historiallinen	kiviaita		mahd. mj	3488946	6710349	302309	39
16	624010043	Kyytkärri	kivikautinen	asuinpaikka	2	kiinteä mj	3488707	6711107	302407	40
17	1000009824	Kiviniemi	historiallinen	kartano	2	kiinteä mj	3485555	6707118	302309	41
18	1000002105	Lökören patteri	historiallinen	puolustusvarustus	2	kiinteä mj	3486365	6707332	302309	42
19	624010006	Hautaharju 1	pronssikautinen	hautaröykkiöitä	1	kiinteä mj	3486672	6707743	302309	43
20	624010007	Hautaharju 2	historiallinen	ryssänuuni	3	kiinteä mj	3486750	6707860	302309	45
21	624010032	Kivikoski	rautakautinen	hautaröykkiöitä	2	kiinteä mj	3485899	6708407	302309	46
22	1000013517	Kärsäharju	moniperiodinen	asuinpaikka ja raudanvalm. paikka	2	kiinteä mj	3486300	6709159	302309	48
23	1000007179	Pellaksenharju	kivikautinen	mahd. asuinpaikka		mahd. mj	3485443	6710686	302306	51
24	1000013519	Riihimäki	ajoittamaton	raudanvalm. paikka	2	kiinteä mj	3484058	6709099	302309	52
25	1000013518	Birilsbacken	ajoittamaton	kiviröykkiöitä		mahd. mj	3484589	6710518	302407	54

# 1 Kotka Heinlahti (1000005932)

## Perustiedot

<i>Muinaisjäännöslaji</i>	kiinteä muinaisjäännös
<i>Muinaisjäännöstyyppi</i>	kivirakenteet, rajamerkit
<i>Ajoitus</i>	historiallinen
<i>Rauhoitusluokka</i>	2

### Kiinteistöt:

285-403-10-0 Petäjäsuo

<i>Peruskartta</i>	302312 KOTKA
<i>Yhtenäiskoordinaatit</i>	p= 6709444, i= 3490490
<i>Koordinaattien selite</i>	
<i>Sijainti</i>	Kotkan kirkosta 7 km luoteeseen

*Kohdekuvaus* Kotkan ja Pyhtään rajalla sijaitseva keskiaikainen rajakivi on osoittanut Pyhtään ja Kymin hallintorajaa. Kivessä on nuorempia hakkauksia. Kivi sijaitsee työmaa-alueen reunassa Sutelantien varressa. Lähistöllä on kivilouhoksia ja muuta teollista toimintaa, joka uhkaa kiven olemassaoloa.

## Tutkimukset

Katja Vuoristo, inventointi 2007.

Petro Pesonen, inventointi 2008. Heinlahden rajamerkki tarkastettiin Pyhtään Siltakylän osayleiskaava-alueen inventoinnin yhteydessä 23.7.2008. Louhoksen reunalla on vajaa kaksi metriä korkea ja noin 50 x 50 cm kokoinen pystykivi, jonka louhoksen puoleisella reunalla on tuoreita kirjainhakkauksia. Toisella reunalla on vanhemman näköistä hakattua tekstiä, jossa näyttäisi lukevan "RAJA 1820". Näyttää siltä, että kivi olisi louhoksen töissä kaatunut ja tökätty sitten uudestaan pystyyn muiden kivien varaan. Louhoksen reunaan on matkaa hädintuskin lain vaatimat kaksi metriä ja rajamerkki on jatkuvassa vaarassa tuhoutua. Muutenkin ympäristön tila ei vastaa muinaisjäännöksen arvoa.

## Löydöt

### Valokuvat

*Negatiivit (F) ja digikuvat (DG):*

F145740:1 Heinlahden rajakivi louhoksen reunalla, etelästä. P. Pesonen 23.7.2008.

DG618:1 Heinlahden rajakivi louhoksen reunalla, etelästä. P. Pesonen 23.7.2008.

### Peruskarttaote 1





*DG 618:1. Heinlahti. Heinlahden rajakivi louhoksen reunalla, etelästä.23.7.2008.*

## 2 Kotka Väärämäki (1000013508)

### Perustiedot

<i>Muinaisjäännöslaji</i>	kiinteä muinaisjäännös
<i>Muinaisjäännöstyyppi</i>	kulkuväylät, tienpohjat
<i>Ajoitus</i>	historiallinen
<i>Rauhoitusluokka</i>	2

### Kiinteistöt:

285-403-10-0 Petäjäsuo  
285-411-9-0 Soininlaakso

<i>Peruskartta</i>	302312 KOTKA
<i>Yhtenäiskoordinaatit</i>	p= 6709793, i= 3490957, z= 25-27 m mpy
<i>Koordinaattien selite</i>	
<i>Sijainti</i>	Kotkan kirkosta 6,8 km luoteeseen

*Kohdekuvaus* Käytöstä jäänyt tienpohja sijaitsee Kotkan Sutelan kaupunginosan ja Petäjäsuo pientaloalueen länsipuolella, Väärämäen louhosten kaakkoispuolella, uuden ja vanhan Helsingintien pohjoispuolella olevalla mäenrinteellä. Tieraunion näkyvässä olevan osan pituudeksi mitattiin noin 170 metriä ja se alkaa louhoksen jätetasojen itäpuolelta jatkuen lähelle Petäjäsuo asutusaluetta. Ilmeisesti saman tien linjaus jatkuu talojen eteläpuolella nykyisenä kulkuväylänä ja em. louhoksen jätetasoon eteläpuolella polkuna. Tielinjaus noudattelee Kaukolan ja Sutelan kylien rajaa, joka kulkee myös Heinlahden rajamerkin kautta. Länsipäässään tieraunio on 1-2 metriä leveä ura, jonka varteen on paikoin raivattu kivikasvoja valliksi, paikoin tie on kourumainen väylä ja paikoin sen erottaa vain kalliolla valleiksi raivatuista kivistä. Tie näyttää siltä, ettei se ole ollut riittävä ajotieksi, joten se saattaa olla vanhakin. Mahdollisesti raunio on osa Suurta Rantatietä, sillä linjaus vastaa hyvin Kuninkaankartastossa esitettyä tien linjausta.

### Tutkimukset

Petro Pesonen, inventointi 2008. Väärämäen tieraunio tarkastettiin Kotkan Räsken-Heinlahden osayleiskaavan arkeologisen inventoinnin yhteydessä 23.7.2008. Käytöstä jäänyt tienpohja sijaitsee Kotkan Sutelan kaupunginosan ja Petäjäsuo pientaloalueen länsipuolella, Väärämäen louhosten kaakkoispuolella, uuden ja vanhan Helsingintien pohjoispuolella olevalla mäenrinteellä. Tieraunion näkyvässä olevan osan pituudeksi mitattiin noin 170 metriä ja se alkaa louhoksen jätetasojen itäpuolelta jatkuen lähelle Petäjäsuo asutusaluetta. Ilmeisesti saman tien linjaus jatkuu talojen eteläpuolella nykyisenä kulkuväylänä ja em. louhoksen jätetasoon eteläpuolella polkuna. Tielinjaus noudattelee Kaukolan ja Sutelan kylien rajaa, joka kulkee myös Heinlahden rajamerkin kautta. Länsipäässään tieraunio on 1-2 metriä leveä ura, jonka varteen on paikoin raivattu kivikasvoja valliksi, paikoin tie on kourumainen väylä ja paikoin sen erottaa vain kalliolla valleiksi raivatuista kivistä. Tie näyttää siltä, ettei se ole ollut riittävä ajotieksi, joten se saattaa olla vanhakin. Mahdollisesti raunio on osa Suurta Rantatietä, sillä linjaus vastaa hyvin Kuninkaankartastossa esitettyä tien linjausta.

### Löydöt

#### Valokuvat

##### Negatiivit (F) ja digikuvat (DG):

F145741:1 Vanha tienpohja, uraa ja iso maakivi, koillisesta. P. Pesonen 23.7.2008.

F145741:2 Vanha tieura sähkölinjan vierellä, lounaasta. P. Pesonen 23.7.2008.

DG619:1 Vanha tienpohja, uraa ja iso maakivi, koillisesta. P. Pesonen 23.7.2008.

DG619:2 Vanha tieura sähkölinjan vierellä, lounaasta. P. Pesonen 23.7.2008.

DG619:3 Ote Kuninkaankartastosta, Väärämäen tieraunion oletettu sijainti merkitty nuolella. P. Pesonen 24.7.2008.

#### Peruskarttaote 1





*DG 619:1. Väärämäki. Vanha tienpohja, uraa ja iso maakivi, koillisesta.23.7.2008.*



*DG 619:2. Väärämäki. Vanha tieura sähkölinjan vierellä, lounaasta.23.7.2008.*





DG 619:3. Väärämäki. Ote Kuninkaankartastosta, Väärämäen tieriaunion oletettu sijainti merkitty nuolella. 24.7.2008.

### 3 Pyhtää Ristinkallio (1000013511)

#### Perustiedot

<i>Muinaisjäännöslaji</i>	kiinteä muinaisjäännös
<i>Muinaisjäännöstyyppi</i>	työ- ja valmistuspaikat, tervahaudat
<i>Ajoitus</i>	historiallinen
<i>Rauhoitusluokka</i>	2

#### Kiinteistöt:

624-401-3-170 K.A. Rock  
624-401-3-126 Kalliosiiilo

<i>Peruskartta</i>	302312 KOTKA
<i>Yhtenäiskoordinaatit</i>	p= 6709063, i= 3490417, z= 10-12 m mpy
<i>Koordinaattien selite</i>	Tervahaudan koordinaatit
<i>Sijainti</i>	Pyhtään kirkosta 15,4 km itään

*Kohdekuvaus* Ristinkallio on korkeahko kalliomäki Helsingin maantien eteläpuolella Kotkan ja Pyhtään rajalla. Havaitut muinaisjäännökset sijaitsevat Ristinkallion länsirinteellä. Mäen rinteessä, 300 metriä Mokran risteyksestä etelälounaaseen on halkaisijaltaan noin kahdeksan metriä oleva tervahauta, jonka alarinteen puolella on erillinen sammion kuoppa. Maasto on nuorehkoa lehtimetsää. Tästä 200 metriä kaakkoon rinteessä havaittiin halkaisijaltaan 3,5 metriä oleva toinen kuoppa, jossa koepiston perusteella on suhteellisen hiilistä maata. Mahdollisesti kyseessä on hiilimiilu. Maaperä on alueella hiekkaa, tällä kohdalla kasvaa mäntymetsää.

#### Tutkimukset

Petro Pesonen, inventointi 2008. Kohde tarkastettiin Kotkan Räsikin - Pyhtään Heinlahden osayleiskaavainventoinnin yhteydessä 23.7.2008. Ristinkallio on korkeahko kalliomäki Helsingin maantien eteläpuolella Kotkan ja Pyhtään rajalla. Havaitut muinaisjäännökset sijaitsevat Ristinkallion länsirinteellä. Mäen rinteessä, 300 metriä Mokran risteyksestä etelälounaaseen on halkaisijaltaan noin kahdeksan metriä oleva tervahauta, jonka alarinteen puolella on erillinen sammion kuoppa. Maasto on nuorehkoa lehtimetsää. Tästä 200 metriä kaakkoon rinteessä havaittiin halkaisijaltaan 3,5 metriä oleva toinen kuoppa, jossa koepiston perusteella on suhteellisen hiilistä maata. Mahdollisesti kyseessä on hiilimiilu. Maaperä on alueella hiekkaa, tällä kohdalla kasvaa mäntymetsää.

#### Löydöt

#### Valokuvat

*Negatiivit (F) ja digikuvat (DG):*

#### Peruskarttaote 1

## 4 Pyhtää Kärrinniitynmutka (1000013512)

### Perustiedot

<i>Muinaisjäännöslaji</i>	mahdollinen muinaisjäännös
<i>Muinaisjäännöstyyppi</i>	kivirakenteet, kiviaidat
<i>Ajoitus</i>	historiallinen
<i>Rauhoitusluokka</i>	ei määritelty

### Kiinteistöt:

<i>Peruskartta</i>	302312 KOTKA
<i>Yhtenäiskoordinaatit</i>	p= 6708648, i= 3490708, z= 17-20 m mpy
<i>Koordinaattien selite</i>	
<i>Sijainti</i>	Pyhtään kirkosta 15,6 km itään

*Kohdekuvaus* Kärrinniitynmutka on peltoalue Helsingin maantien ja Ristinkallion eteläpuolella. Tämän pellon itäpuolella, kallioisella rinteellä havaittiin isoista järkäleistä koottu kiviaita, pituudeltaan noin 55 metriä. Paikalle ei näytä johtavan traktoritietä tms. jota pitkin kivet olisivat paikalle tuotu. Silti kasaus näyttää suhteellisen tuoreelta ja on hyvin todennäköistä, että rakennelma on varsin tuore. Kohde on silti otettu mukaan luetteloon mahdollisena muinaisjäännöksenä, sillä varmuutta sen iästä ei kuitenkaan ole.

### Tutkimukset

Petro Pesonen, inventointi 2008. Kohde tarkastettiin Kotkan Räsikin - Pyhtään Heinlahden osayleiskaava-alueen inventoinnissa 23.7.2008. Kärrinniitynmutka on peltoalue Helsingin maantien ja Ristinkallion eteläpuolella. Tämän pellon itäpuolella, kallioisella rinteellä havaittiin isoista järkäleistä koottu kiviaita, pituudeltaan noin 55 metriä. Paikalle ei näytä johtavan traktoritietä tms. jota pitkin kivet olisivat paikalle tuotu. Silti kasaus näyttää suhteellisen tuoreelta ja on hyvin todennäköistä, että rakennelma on varsin tuore. Kohde on silti otettu mukaan luetteloon mahdollisena muinaisjäännöksenä, sillä varmuutta sen iästä ei kuitenkaan ole.

### Löydöt

### Valokuvat

#### *Negatiivit (F) ja digikuvat (DG):*

F145739:1 Kivimuuri, idästä. P. Pesonen 23.7.2008.

DG627:1 Kivimuuri, idästä. P. Pesonen 23.7.2008.

### Peruskarttaote 1





*DG 627:1. Kärrinniitynmutka. Kivimuri, idästä.23.7.2008.*

## 5 Pyhtää Korvenkalliot 1 (624010042)

### Perustiedot

<i>Muinaisjäännöslaji</i>	kiinteä muinaisjäännös
<i>Muinaisjäännöstyyppi</i>	asuinpaikat
<i>Ajoitus</i>	varhaismetallikautinen
<i>Rauhoitusluokka</i>	2

### Kiinteistöt:

624-401-2-188 Rintapalsta

<i>Peruskartta</i>	302312 KOTKA
<i>Yhtenäiskoordinaatit</i>	p= 6706630, i= 3490564, z= 10-12,5 m mpy
<i>Koordinaattien selite</i>	
<i>Sijainti</i>	Pyhtään kirkosta 15,7 km itäkaakkoon

### Kohdekuvaus

Kohde sijaitsee valtatie 7 eteläpuolella, Heinlahdessa, laajan ja metsäisen Korvenkallioiden koilliskärjessä, Korvenkalliontien eteläpuolella, 90 m Santatien ja 280 m Vanhanniementien risteyksestä länteen. Tien varressa on useita hiekkakuoppia. Muodostumasta on hiekanoton jäljiltä säilynyt vain 10–20 metrin levyinen kaistale kallionjuuressa ja Korvenkallion tien eteläreunassa. Maasto on alun perin ollut korkean kalliomäen itäreunaan muodostunutta muinaista rantakerrostumaa, jonka maaperä on ollut pääosin hiekkää. Hiekkakuoppa on jäänyt pois käytöstä ja vähitellen metsittymässä. Paikan itäpuolella on ollut varhaismetallikaudella korkeiden kalliomäkien välistä kulkenut kapea salmi (12,5 m mpy), joka on yhdistänyt Heinlahden matalan sisälahtea ja Äyspäänselkää. Salmi on todennäköisesti kuroutunut (10 m mpy) rautakauden alkuun mennessä.

Hiekkakuopan pohjoisreunasta on otettu 2000-luvun alussa talteen saviastianpaloja. Tarkastuksessa löytöpaikalta tai muualtakaan hiekkakuopan reunoista ei ole todettu mitään merkkiä muinaisjäännöksestä, mutta löytöjen ja sijaintikorkeuden perusteella kyseessä on todennäköisesti varhaismetallikautinen asuinpaikka. Muinaisjäännös on rajattu kallioseinämän, hiekkakuopan reunan ja maantien mukaisesti. Ilmeisesti suurin osa asuinpaikasta on tuhoutunut hiekanotossa (rauhitusluokka 2), mutta se saattaa jatkua tien suuntaan luoteeseen ja pohjoiseen. Hiekkakuopan itäpuolinen alue on hakattu ja laikutettu äskettäin, mutta siitä ei inventoinnissa 2006 joitakin mahdollisia hiilimiilunpohjia lukuun ottamatta löydetty mitään. Korvenkalliontien pohjoispuolinen kannas soveltuu asuinpaikaksi ja aluetta olisi tutkittava enemmän.

### Tutkimukset

Marita Kykyri, tarkastus 2002. Kohteen löysi Rune Nygård.

Sirkka-Liisa Seppälä, inventointi 2006.

Petro Pesonen, inventointi 2008. Pronssikautinen asuinpaikka tarkastettiin Kotkan Räsikin - Pyhtään Heinlahden osayleiskaavan inventoinnin yhteydessä 21.7.2008. Asuinpaikasta on jäljellä kapea kaistale tien, hiekkakuopan ja kallion rajaamalla alueella. Maaperä on karkeaa hiekkää, jossa on jonkin verran mukana kiviä. Vanhan hiekkakuopan reunasta, sen pohjoisosan länsireunasta löytyi kolme saviastian palaa yhdestä keskittymästä. Palojen muodosta ja konsistenssista päätellen ne ovat pronssikautista keramiikkaa. Asuinpaikan rajaus ei tarkastuskäynnin yhteydessä muuttunut, tien pohjoispuolista kangasta tarkastettiin ja koekuopittiin paikoitellen, kuitenkin tuloksetta.

### Löydöt

KM 33594: 1-5 saviastian paloja 25 kpl (Rune Nygård 2000)

KM 37825 saviastian paloja 3 kpl (Petro Pesonen 2008)

### Valokuvat

*Negatiivit (F) ja digikuvat (DG):*

F145736:1 Asuinpaikka kapealla vyöhykkeellä kallion ja hiekkakuopan välissä, kaakosta. P. Pesonen 21.7.2008.



DG622:1 Asuinpaikka kapealla vyöhykkeellä kallion ja hiekkakuopan välissä, kaakosta. P. Pesonen 21.7.2008.

**Peruskarttaote 3**



*DG 622:1. Korvenkalliot 1. Asuinpaikka kapealla vyöhykkeellä kallion ja hiekkakuopan välissä, kaakosta. 21.7.2008.*

## 6 Pyhtää Korvenkalliot 2 (1000007146)

### Perustiedot

<i>Muinaisjäännöslaji</i>	kiinteä muinaisjäännös
<i>Muinaisjäännöstyyppi</i>	asuinpaikat
<i>Ajoitus</i>	kivikautinen
<i>Rauhoitusluokka</i>	3

### Kiinteistöt:

624-401-2-147 Lanki

<i>Peruskartta</i>	302312 KOTKA
<i>Yhtenäiskoordinaatit</i>	p= 6706640, i= 3490434, z= 15-16 m mpy
<i>Koordinaattien selite</i>	
<i>Sijainti</i>	Pyhtään kirkosta 15,7 km itäkaakkoon

*Kohdekuvaus* Kohde sijaitsee valtatie 7 eteläpuolella, Heinlahdessa, laajan ja metsäisen Korvenkallioiden koilliskärjessä, Korvenkalliontien eteläpuolella, 240 m Santatien ja 420 m Vanhanniementien risteyksestä länteen. Maasto on kalliomäkien pohjoisreunaan, koilliseen viettävään rinteeseen, muodostunutta hiekkakannasta, jossa kasvaa mäntymetsää. Kannaksen etelärinne on hyvin kivikkoista. Paikan itäpuolella on ollut kivikauden lopulta pronssikauden lopulle korkeiden kalliomäkien välinen kapea salmi (12,5–15 m mpy), joka on yhdistänyt Heinlahden matalan sisälahtea ja Äyspäänselkää. Salmi on todennäköisesti kuroutunut (10 m mpy) rautakauden alkuun mennessä. Tien eteläreunassa on pieni hiekkakuoppa, jonka yläpuolisella tasanteelta on otettu 2000-luvulla hiekkaa. Tasanteelle johtaa maantieltä ajoura.

Löydöt on otettu talteen tien eteläreunassa olevan hiekkakuopan ja sen eteläpuoliselle korkeammalle harjanteelle äskettäin avatun hiekkakuopan väliseltä tasanteelta. Löytöjä on poimittu kuoritusta maanpinnasta uuden kuopan pohjoisreunasta (P = 6706635, I = 3490429, Z = 16) sekä kuopalle luoteesta johtavan metsätien pinnasta (P = 6706671, I = 3490387, Z = 15). Tien reunassa olevan vanhemman kuopan lounaisreunasta (P = 6706655, I = 3490431, Z = 14) on saatu talteen kvartsia. Maantieltä erkanevan ajouran itäpuolella (P = 6706707, I = 3490380, z = 14) erottuu matala kuoppa (2 x 2 x 0,5 m).

Löytöjen ja maaston perusteella kyseessä on myöhäskivikaudelle ajoittuva salmiasuinpaikka. Topografiasta päätelleen asuinpaikka on ollut kapean kannaksen päällä ja ollut pienialainen. Kannaksesta ja sen mukana muinaisjäännöksestä suurin osa on tuhoutunut hiekanotossa. Asuinpaikkaa saattaa kuitenkin olla jäljellä hiekkakuoppien luoteispuolella, ajouran ja maantien välisellä metsäkaistaleella.

Paikalle tehtiin vuonna 2008 koekaivaus, jonka yhteydessä todettiin asuinpaikan tuhoutuneen kokonaisuudessaan hiekanotossa.

### Tutkimukset

Sirkka-Liisa Seppälä, inventointi 2006.

Petro Pesonen, inventointi 2008. Kivikautinen asuinpaikka tarkastettiin Kotkan Räsän - Pyhtään Heinlahden osayleiskaavan inventoinnin yhteydessä 22.7.2008 ja sillä tehtiin pieni koekaivaus 30.7.2008. Pintalöytönä saatiin talteen yksi kvartsi-iskos hiekkakuopalle johtavan tien pinnalta kohdasta p= 6706697, i= 3490375. Kannaksella on kaksi hiekkakuoppaa, joista eteläisempi on selvästi hiljakkoin laajentunut. Mahdollisesti vielä ehjänä olevan muinaisjäännöksen sijainnin selvittämiseksi paikalla tehtiin koekaivaus. Alueelle tehtiin yhdeksän lapionpistomaista koekuoppaa, joiden maa seuloittiin. Koekuopat tehtiin hiekkakuoppien luoteispuoleiselle rinteelle ja tasanteelle. Yhdestäkään koekuopasta ei kuitenkaan löytynyt mitään. Tenhusen samana syksynä tekemässä koekuopituksessa hiekkakuoppien länsireunojen väliseltä alueelta kuitenkin löytyi yhdestä kuopasta keramiikkaa ja kvartsia. Tutkimusten perusteella kohde on vapautettu rauhoituksesta. Alueen luoteispäässä olevaa pientä kuoppaa (halkaisija noin kaksi metriä) ei ole kuitenkaan tutkittu.



Tanja Tenhunen, koekaivaus 2008. Alueelle kaivettiin 21 koekuoppaa, joista yhdestä löytyi saviastian paloja, palanutta savea ja kvartsi-iskoksia kohdasta p= 6706642, i= 3490417. Lisäksi eteläisen sorakuopan länsilaidalta kerättiin muutamia kvartsi-iskoksia.

### **Löydöt**

KM 36400: 1-6 saviastian paloja 4 kpl, kvartsi-iskoksia 22 kpl, palanutta luuta 1 kpl (Sirikka-Liisa Seppälä 2006)

KM 37436: 1-4 saviastian paloja, kvartsia ym. (Tanja Tenhunen 2008)

KM 37826 kvartsi-iskos (Petro Pesonen 2008)

### **Valokuvat**

*Negatiivit (F) ja digikuvat (DG):*

F145738:1 Ylempi, uusi hiekkakuoppa, luoteesta (panoraama 3/3). P. Pesonen 22.7.2008.

F145738:2 Ylempi, uusi hiekkakuoppa, luoteesta (panoraama 2/3). P. Pesonen 22.7.2008.

F145738:3 Ylempi, uusi hiekkakuoppa, luoteesta (panoraama 1/3). P. Pesonen 22.7.2008.

DG624:1 Ylempi, uusi hiekkakuoppa, luoteesta. P. Pesonen 22.7.2008.

DG624:2 Vanha hiekkakuoppa, koillisesta. P. Pesonen 22.7.2008.

### **Peruskarttaote 3**

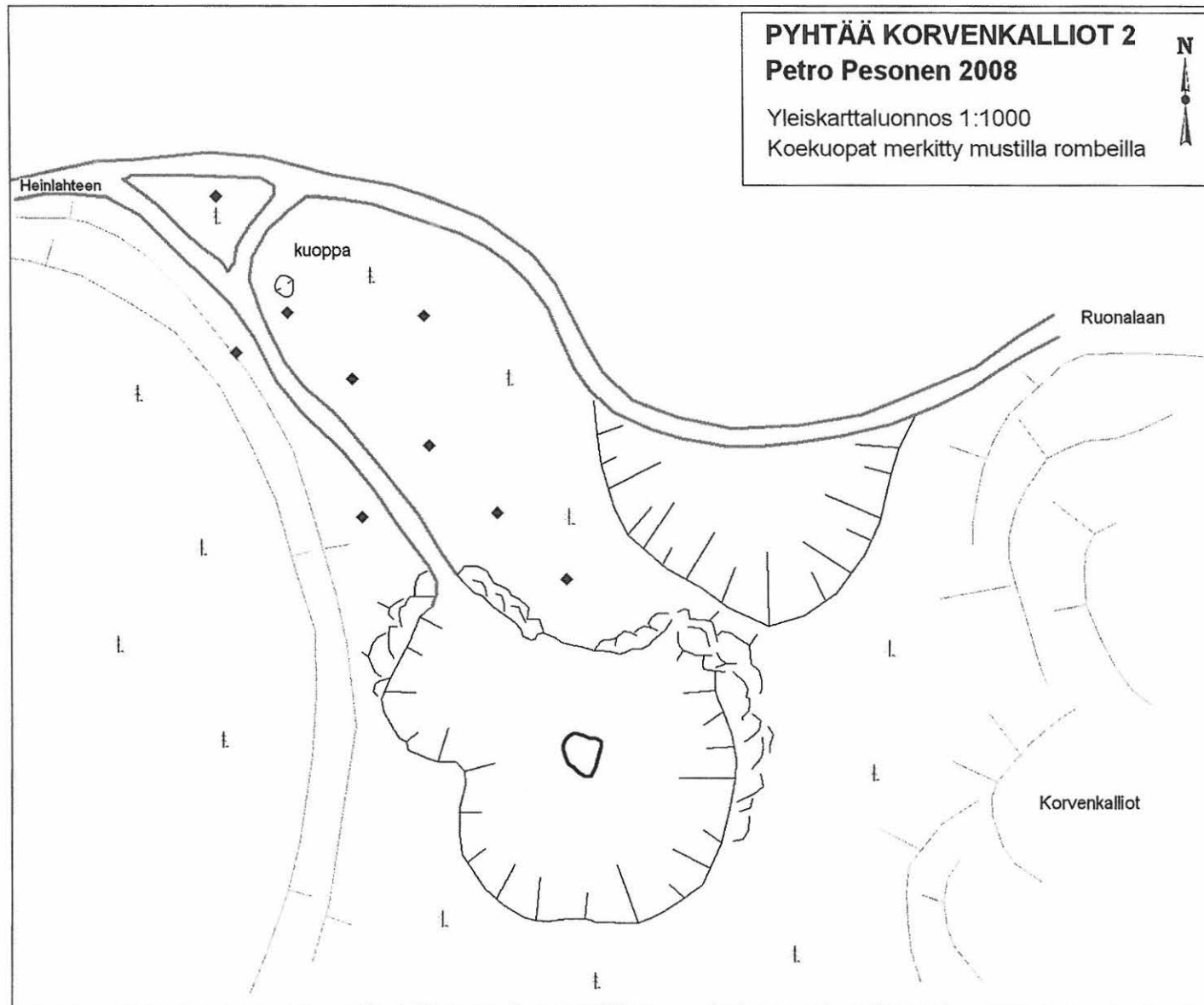


*DG 624:1. Korvenkalliot 2. Ylempi, uusi hiekkakuoppa, luoteesta.22.7.2008.*



*DG 624:2. Korvenkalliot 2. Vanha hiekkakuoppa, koillisesta.22.7.2008.*





## 7 Pyhtää Korvenkalliot 3 (1000007147)

### Perustiedot

<i>Muinaisjäännöslaji</i>	kiinteä muinaisjäännös
<i>Muinaisjäännöstyyppi</i>	kivirakenteet, röykkiöt
<i>Ajoitus</i>	pronssikautinen
<i>Rauhoitusluokka</i>	2

### Kiinteistöt:

624-401-2-188 Rintapalsta

<i>Peruskartta</i>	302312 KOTKA
<i>Yhtenäiskoordinaatit</i>	p= 6706633, i= 3490498, z= 30-31 m mpy
<i>Koordinaattien selite</i>	
<i>Sijainti</i>	Pyhtään kirkosta 15,7 km itäkaakkoon

*Kohdekuvaus* Kohde sijaitsee valtatie 7 eteläpuolella, Heinlahdessa, laajan ja metsäisen Korvenkallioiden koilliskärjessä, Korvenkalliontien eteläpuolella, 160 m Santatien ja 340 m Vanhanniementien risteyksestä länteen. Maasto on korkean kalliomäen lakea, jossa kasvaa joitakin nuoria mäntyjä. Paikan itäpuolella on ollut kivikauden lopulta pronssikauden lopulle korkeiden kalliomäkien välinen kapea salmi (12,5–15 m mpy), joka on yhdistänyt Heinlahden matalan sisälahtea ja Äyspäänselkää. Salmi on todennäköisesti kuroutunut (10 m mpy) rautakauden alkuun mennessä. Paikka on melko helppo saavuttaa maantieltä, mutta nousu on hyvin jyrkkä.

Jyrkkärinteisen kallion pohjoisosassa, laen korkeimmalla kohdalla, on kohouman päälle koottu matala kiveys (5 x 2 x 0,3 m). Jäkälän peittämä jäännös on koottu muutamista erikokoisista kivistä (halk. 15–30 cm). Eteläreunassa erottuu ainakin yksi isompi kivi (40 cm). Kiveyksen päällä kasvaa nuoria mäntyjä, mikä vaikeuttaa sen hahmottamista.

Sijainnin ja pienen koon perusteella kyseessä saattaa olla varhaismetallikauden lopulle ajoittuva jäännös. Kiveys voisi olla myös rajamerkki, mutta kohdalla ei ainakaan nykyisin kulje mitään tunnettua rajaa. Muinaisjäännös on rajattu kalliolaen mukaisesti. Jäännöksen luonteen ja ajoituksen selvittäminen edellyttää kaivauksia (rauhhoitusluokka 2).

### Tutkimukset

Sirkka-Liisa Seppälä, inventointi 2006.

Petro Pesonen, inventointi 2008. Kohde tarkastettiin Kotkan Räsän - Pyhtään Heinlahden osayleiskaava-alueen inventoinnissa 21.7.2008. Kuvauksen mukaisen röykkiön todettiin sijaitsevan samassa kunnossa kuin aiemminkin avokalliolla. Röykkiön päällä kasvaa pari pientä mäntyä.

### Löydöt

### Valokuvat

*Negatiivit (F) ja digikuvat (DG):*

F145737:1 Röykkiö välittömästi oikealla, edessä laakso, lännestä. P. Pesonen 21.7.2008.

DG625:1 Röykkiö välittömästi oikealla, edessä laakso, lännestä. P. Pesonen 21.7.2008.

### Peruskarttaote 3





*DG 625:1. Korvenkalliot 3. Röykkiö välittömästi oikealla, edessä laakso, lännestä. 21.7.2008.*

## 8 Pyhtää Pahaniitty (1000007143)

### Perustiedot

<i>Muinaisjäännöslaji</i>	kiinteä muinaisjäännös
<i>Muinaisjäännöstyyppi</i>	asuinpaikat
<i>Ajoitus</i>	kivi- ja/tai pronssikautinen
<i>Rauhoitusluokka</i>	2

### Kiinteistöt:

624-401-2-169 Kallio

<i>Peruskartta</i>	302309 HEINLAHTI
<i>Yhtenäiskoordinaatit</i>	p= 6706906, i= 3489914, z= 12,5-13 m mpy
<i>Koordinaattien selite</i>	
<i>Sijainti</i>	Pyhtään kirkosta 15 km itäkaakkoon

### Kohdekuvaus

Kohde sijaitsee valtatie 7 eteläpuolella, Heinlahdessa, laajan ja metsäisen Korvenkallioiden pohjoislaidassa, Korvenkallion tien eteläreunassa, kohdassa, jossa mäen reunaan noudatteleva tie tekee jyrkän mutkan etelään. Pohjoispuolella avautuu laaja tasainen peltoaukea. Tienmutkan eteläpuolella on pieni tasanne ja kalliomäkien väliin jäävä laakso. Kohta on ollut varhaismetallikaudella suuren ja korkean kalliosaaren pohjoisrannan pieni ja suojaisa tasku, jonka eteläpuolella on avautunut pieni poukama (12,5 m mpy).

Tien jyrkän etelämutkan eteläreunan leikkauksesta, itäpuolella olevan metsäautotien risteyksestä 25 m länsiluoteeseen, on huuhtoutumiskerroksesta, noin 10 cm:n syvyydestä, löydetty kvartsi-iskos ja pieniä kivilaji-iskoksia. Mutkan keskellä, heti löytöpaikan itäpuolella on pienen maatonut hiekkakuoppa. Tieleikkauksen eteläpuolelta tasannetta tutkittiin koekuopin. Hiekkakuopan eteläpuolella hiekassa erottui hieman nokimaata, mutta mitään löytöjä ei tavattu. Kuoppa saattaa olla myös pienen hiilimiilun jäännös. Tasanne ja löydöt viittaavat asuinpaikkaan, joka korkeuden perusteella ajoittuu todennäköisimmin varhaismetallikaudelle. Tasanteen reunaan tehty hiekkakuoppa on mahdollisesti tuhonnut osan asuinpaikan kulttuurikerroksesta.

### Tutkimukset

Sirkka-Liisa Seppälä, inventointi 2006.

Petro Pesonen, inventointi 2008. Kohde tarkastettiin Kotkan Räsän - Pyhtään Heinlahden osayleiskaava-alueen inventoinnin yhteydessä. Kohde on välittömästi kaava-alueen rajan ulkopuolella. Paikalla ei liene tapahtunut mainittavia muutoksia sitten vuoden 2006 inventoinnin, tienleikkauksissa ei havaittu löytöjä tai kulttuurikerrosta. Tein muutaman koepiston vanhasta hiekkakuopasta länteen, jossa maaperä on hiekkaa mutta koekuopista ei löytynyt mitään.

### Löydöt

KM 36399: 1-2 kivilaji-iskoksia 5 kpl, kvartsi-iskoksia 2 kpl (Sirkka-Liisa Seppälä 2006)

### Valokuvat

*Negatiivit (F) ja digikuvat (DG):*

DG623:1 Asuinpaikka tien oikealla puolella tasanteella, luoteesta. P. Pesonen 22.7.2008.

### Peruskarttaote 3





*DG 623:1. Pahaniitty. Asuinpaikka tien oikealla puolella tasanteella, luoteesta.22.7.2008.*

## 9 Pyhtää Peltolanmäki (1000013513)

### Perustiedot

<i>Muinaisjäännöslaji</i>	kiinteä muinaisjäännös
<i>Muinaisjäännöstyyppi</i>	kivirakenteet, röykkiöt
<i>Ajoitus</i>	esihistoriallinen
<i>Rauhoitusluokka</i>	2

### Kiinteistöt:

624-401-4-25 Myyry

<i>Peruskartta</i>	302309 HEINLAHTI
<i>Yhtenäiskoordinaatit</i>	p= 6709445, i= 3488756, z= 12-13 m mpy
<i>Koordinaattien selite</i>	
<i>Sijainti</i>	Pyhtään kirkosta 13,7 km itään

**Kohdekuvaus** Kohde sijaitsee Helsingin maantien eteläpuolella, Mokrasta livarinmäelle johtavan vanhan tien varrella, sen itäpuolella olevalla kalliolla, Peltolan talosta 210 metriä itään. Paikalla havaittiin halkaisijaltaan noin kolme metriä oleva pyöreähkö, matala, päänkokoisista ja pienemmistä kivistä kasattu kiviröykkiö ison lohkarekivikon vieressä hieman notkelmaisessa kallion kohdassa. Alueella kasvaa isoja mäntyjä ja nuorta taimikkoa. Vähän röykkiöstä etelään on avokalliota ja kallion päällä on isoja kiviä erilaisissa ryhmissä. Hieman röykkiöstä pohjoiseen, kallionpäässä on latoja ja itäpuolella on peltoa, mutta kyseinen röykkiö tuskin on peltoraunio, siksi etäällä se pelloista ja mahdollisista niityistä sijaitsee. Lohkarekivikot lienevät perua tienteosta ja ne on kasattu mäelle, muutamassa lohkareessa näkyikin dynamiittipanoksen reikiä. Kuvailtu kiviröykkiö saattaa hyvin kuitenkin olla lohkareita vanhempi, sillä se sijaitsee osittain lohkareikon alla.

### Tutkimukset

Petro Pesonen, inventointi 2008. Kohde tarkastettiin Pyhtään Siltakylän osayleiskaavainventoinnin yhteydessä 24.7.2008. Kohde sijaitsee Helsingin maantien eteläpuolella, Mokrasta livarinmäelle johtavan vanhan tien varrella, sen itäpuolella olevalla kalliolla, Peltolan talosta 210 metriä itään. Paikalla havaittiin halkaisijaltaan noin kolme metriä oleva pyöreähkö, matala, päänkokoisista ja pienemmistä kivistä kasattu kiviröykkiö ison lohkarekivikon vieressä hieman notkelmaisessa kallion kohdassa. Alueella kasvaa isoja mäntyjä ja nuorta taimikkoa. Vähän röykkiöstä etelään on avokalliota ja kallion päällä on isoja kiviä erilaisissa ryhmissä. Hieman röykkiöstä pohjoiseen, kallionpäässä on latoja ja itäpuolella on peltoa, mutta kyseinen röykkiö tuskin on peltoraunio, siksi etäällä se pelloista ja mahdollisista niityistä sijaitsee. Lohkarekivikot lienevät perua tienteosta ja ne on kasattu mäelle, muutamassa lohkareessa näkyikin dynamiittipanoksen reikiä. Kuvailtu kiviröykkiö saattaa hyvin kuitenkin olla lohkareita vanhempi, sillä se sijaitsee osittain lohkareikon alla.

### Löydöt

#### Valokuvat

*Negatiivit (F) ja digikuvat (DG):*

F145742:1 Lohkarekivikon kyljessä oleva röykkiö, koillisesta. P. Pesonen 24.7.2008.

F145742:2 Lohkarekivikon kyljessä oleva röykkiö, kaakosta. P. Pesonen 24.7.2008.

DG628:1 Lohkarekivikon kyljessä oleva röykkiö, koillisesta. P. Pesonen 24.7.2008.

#### Peruskarttaote 2





*DG 628:1. Peltolanmäki. Lohkarekivikon kyljessä oleva röykkiö, koillisesta. 24.7.2008.*

## 10 Pyhtää Heinlahti Ivars (1000009832)

### Perustiedot

<i>Muinaisjäännöslaji</i>	kiinteä muinaisjäännös
<i>Muinaisjäännöstyyppi</i>	asuinpaikat, kylänpaikat
<i>Ajoitus</i>	historiallinen
<i>Rauhoitusluokka</i>	2

### Kiinteistöt:

624-401-9-3 Vanhala

<i>Peruskartta</i>	302309 HEINLAHTI
<i>Yhtenäiskoordinaatit</i>	p= 6709853, i= 3488626, z= 7,5 m mpy
<i>Koordinaattien selite</i>	
<i>Sijainti</i>	Pyhtään kirkosta 13,6 km itään

*Kohdekuvaus* Kohde sijaitsee valtatie 7 pohjoispuolella Ivarinmäellä. Paikan itäpuolella on laaja peltoaukea ja länsipuolella kohoaa Hevoskallio. Ivarinmäki on säilyttänyt kokonaisuudessaan vanhakantaisen leiman nykypäiviin saakka, eikä alueella ole tehty suuria maanmuokkaustöitä. Ivarin tila on sijainnut vanhojen karttojen perusteella kyseisellä paikalla ainakin 1700-luvun loppupuolelta saakka (MHA 125 3/1; Alanen, Timo ja Kepsu, Saulo 1989). Todennäköisesti tila on ollut perustamisestaan lähtien samalla mäellä. Alueella on luultavasti säilynyt vanhempien rakenteiden jäännöksiä.

Heinlahti on ollut jo vuonna 1543 18-taloinen kylä, mutta autioitumisista johtuen kylään vakiintui 1500-luvulla 13 maakirjatilaa. Ivars kuului 1600-luvulla aluksi Hans Wrangelin rälssiin ja myöhemmin se siirtyi Otto Wilhelm von Fersenin rälssiin. Tila palautettiin kruunulle isossa reduktiossa ja se määrättiin ratsutilan aputilaksi. Ivarin tilan nimi tulee luultavasti sitä 1600-luvun puolivälissä isännöineen Ivar Jacobinpojan mukaan.

### Tutkimukset

Katja Vuoristo, inventointi 2007.

*Kohdetta ei tarkastettu vuoden 2008 inventoinnissa.*

### Löydöt

#### Valokuvat

*Negatiivit (F) ja digikuvat (DG):*

#### Peruskarttaote 2



## 11 Pyhtää Hevoskallio (1000013516)

### Perustiedot

<i>Muinaisjäännöslaji</i>	kiinteä muinaisjäännös
<i>Muinaisjäännöstyyppi</i>	työ- ja valmistuspaikat, tervahaudat
<i>Ajoitus</i>	historiallinen
<i>Rauhoitusluokka</i>	2

### Kiinteistöt:

624-401-11-34 Kalliorinne

<i>Peruskartta</i>	302407 PERNOO
<i>Yhtenäiskoordinaatit</i>	p= 6710127, i= 3488558, z= 10 m mpy
<i>Koordinaattien selite</i>	
<i>Sijainti</i>	Pyhtään kirkosta 13,6 km itäkoilliseen

*Kohdekuvaus* Tervahauta sijaitsee Suolinnantien varrella livarinmäen Vanhalasta 270 metriä pohjoisluoteeseen aivan tien länsileikkauksessa. Tervahaudan halkaisija on noin 10 metriä, se on osin tien ruhjoma ja hautaan on työnnetty maata. Tien leikkauksessa näkyy hiiliä.

### Tutkimukset

Petro Pesonen, inventointi 2008. Kohde tarkastettiin Kotkan Räsikin - Pyhtään Heinlahden osayleiskaava-alueen inventoinnin yhteydessä 24.7.2008. Tervahauta sijaitsee Suolinnantien varrella livarinmäen Vanhalasta 270 metriä pohjoisluoteeseen aivan tien länsileikkauksessa. Tervahaudan halkaisija on noin 10 metriä, se on osin tien ruhjoma ja hautaan on työnnetty maata. Tien leikkauksessa näkyy hiiliä.

### Löydöt

### Valokuvat

*Negatiivit (F) ja digikuvat (DG):*

### Peruskarttaote 2

## 12 Pyhtää Heinlahti pumppuasema (1000007176)

### Perustiedot

<i>Muinaisjäännöslaji</i>	irtolöytö
<i>Muinaisjäännöstyyppi</i>	löytöpaikat, irtolöytöpaikat
<i>Ajoitus</i>	kivikautinen
<i>Rauhoitusluokka</i>	ei määritelty

### Kiinteistöt:

<i>Peruskartta</i>	302307 PERNOO
<i>Yhtenäiskoordinaatit</i>	p= 6710250, i= 3489120
<i>Koordinaattien selite</i>	Arvio
<i>Sijainti</i>	Pyhtään kirkosta 14 km itäkoilliseen

*Kohdekuvaus* Kohde sijaitsee todennäköisesti valtatie 7 pohjoispuolella, Heinlahden pumppuaseman lähistöllä. Maasto on alavaa ja ollut kivikaudella vielä suurimmaksi osaksi veden alla. Kansallismuseon kokoelmiin on 1970-luvulla toimitettu pumppuaseman tienoilta löytynyt epämääräinen kiviesine. Tarkkaa löytöpaikkaa ei tunneta. Löytö on paikannettu pumppuaseman sijainnin perusteella ja on epätarkka.

### Tutkimukset

Sirkka-Liisa Seppälä, inventointi 2006.

Petro Pesonen, inventointi 2008. Löytöpaikka kuului Pyhtään Siltakylän osayleiskaavan inventointialueeseen, mutta sitä ei voitu tarkastaa koska tarkkaa löytöpaikkaa ei tunneta. Iivarimäen pohjoispuolella olevalta soraharjanteelta löytyi kuitenkin tuhoutunut kivikautinen asuinpaikka (Niitynpää) ja mahdollinen kivikautinen asuinpaikka (Rasikontie).

### Löydöt

KM 20616 kiviesine (Paavo Kauppinen)

### Valokuvat

*Negatiivit (F) ja digikuvat (DG):*

### Peruskarttaote 2



## 13 Pyhtää Niitynpää (1000013514)

### Perustiedot

<i>Muinaisjäännöslaji</i>	kiinteä muinaisjäännös
<i>Muinaisjäännöstyyppi</i>	asuinpaikat
<i>Ajoitus</i>	kivikautinen
<i>Rauhoitusluokka</i>	3

### Kiinteistöt:

624-401-13-11 Harjula  
624-401-9-4 Myyry

<i>Peruskartta</i>	302407 PERNOO
<i>Yhtenäiskoordinaatit</i>	p= 6710374, i= 3489057, z= 13-14 m mpy
<i>Koordinaattien selite</i>	
<i>Sijainti</i>	Pyhtään kirkosta 14,1 km itäkoilliseen

*Kohdekuvaus* Asuinpaikka sijaitsee Heinlahden pohjoispuolella, Niitynpään peltoalueen länsireunalla olevalla soraharjanteella, joka on lähes täysin syöty hiekkakuopilla. Jostain harjanteen alueelta on löydetty aikoinaan irtolöytönä kiviesine (KM 20616, Heinlahti, pumppuasema). Välittömästi kaava-alueen rajan ulkopuolella (pohjoispuolella) on tuore hiekkakuoppa, joka on tehty pumppaamolle johtavan tien ja pellon väliselle alueelle. Maata oli alueelta kuorittu laajemminkin ja noin 3-5 metriä kuopan reunasta, kuoritulta alueelta löytyi muutamia kvartsi-iskoksia hyvin soraisesta maasta. Alue lienee ollut harjun lakea aikanaan. Maakasoista päätellen pinnalla on ollut hienoakin hiekkaa, mutta se on jo kokonaan kuorittu pois. Asuinpaikka on täysin tuhoutunut hiekanotossa, eikä koko harjanteella liene enää yhtään ehjää kohtaa jäljellä.

### Tutkimukset

Petro Pesonen, inventointi 2008. Niitynpään kivikautinen asuinpaikka löytyi Kotkan Räsän - Pyhtään Heinlahden osayleiskaava-alueen inventoinnin yhteydessä 24.7.2008. Asuinpaikka sijaitsee Heinlahden pohjoispuolella, Niitynpään peltoalueen länsireunalla olevalla soraharjanteella, joka on lähes täysin syöty hiekkakuopilla. Jostain harjanteen alueelta on löydetty aikoinaan irtolöytönä kiviesine (KM 20616, Heinlahti, pumppuasema). Välittömästi kaava-alueen rajan ulkopuolella (pohjoispuolella) on tuore hiekkakuoppa, joka on tehty pumppaamolle johtavan tien ja pellon väliselle alueelle. Maata oli alueelta kuorittu laajemminkin ja noin 3-5 metriä kuopan reunasta, kuoritulta alueelta löytyi muutamia kvartsi-iskoksia hyvin soraisesta maasta. Alue lienee ollut harjun lakea aikanaan. Maakasoista päätellen pinnalla on ollut hienoakin hiekkaa, mutta se on jo kokonaan kuorittu pois. Asuinpaikka on täysin tuhoutunut hiekanotossa, eikä koko harjanteella liene enää yhtään ehjää kohtaa jäljellä.

### Löydöt

KM 37829 kvartsi-iskoksia 4 kpl (Petro Pesonen 2008)

### Valokuvat

*Negatiivit (F) ja digikuvat (DG):*

F145743:1 Pari kvartsi-iskoksia kuoritulta alueelta, luoteesta. P. Pesonen 24.7.2008.

DG629:1 Pari kvartsi-iskoksia kuoritulta alueelta, luoteesta. P. Pesonen 24.7.2008.

### Peruskarttaote 2



*DG 629:1. Niitynpää. Pari kvartsia kuoritulta alueelta, luoteesta.24.7.2008.*



## 14 Pyhtää Rasikontie (1000013515)

### Perustiedot

<i>Muinaisjäännöslaji</i>	mahdollinen muinaisjäännös
<i>Muinaisjäännöstyyppi</i>	asuinpaikat
<i>Ajoitus</i>	kivikautinen
<i>Rauhoitusluokka</i>	ei määritelty

### Kiinteistöt:

<i>Peruskartta</i>	302407 PERNOO
<i>Yhtenäiskoordinaatit</i>	p= 6710539, i= 3489012, z= 15 m mpy
<i>Koordinaattien selite</i>	
<i>Sijainti</i>	Pyhtään kirkosta 14,1 km itäkoilliseen

*Kohdekuvaus* Kohde sijaitsee Heinlahden pohjoispuolella, Niitynpään peltoaukean länsireunalla olevan soraharjanteen tyvessä, koilliseen, Rasikon pellolle johtavan metsätien kohdalla. Paikalta löytyi yksittäinen kvartsi-iskos hiekkatien pinnasta. Paikalle ei näyttäisi tuodun sepeliä, joten iskos saattaa olla aito. Viereinen mäki on syöty hiekkakuopaksi, maaperä on alueella hienoa hiekkaa ja ympäristö tiheää sekametsää. Paikalla saattaa olla kivikautinen asuinpaikka, mutta sen etsiminen vaatii koekaivauksia.

### Tutkimukset

Petro Pesonen, inventointi 2008. Rasikontien mahdollinen kivikautinen asuinpaikka löytyi Kotkan Räsän - Pyhtään Heinlahden osayleiskaava-alueen inventoinnissa 24.7.2008. Kohde sijaitsee Heinlahden pohjoispuolella, Niitynpään peltoaukean länsireunalla olevan soraharjanteen tyvessä, koilliseen, Rasikon pellolle johtavan metsätien kohdalla. Paikalta löytyi yksittäinen kvartsi-iskos hiekkatien pinnasta. Paikalle ei näyttäisi tuodun sepeliä, joten iskos saattaa olla aito. Viereinen mäki on syöty hiekkakuopaksi, maaperä on alueella hienoa hiekkaa ja ympäristö tiheää sekametsää. Paikalla saattaa olla kivikautinen asuinpaikka, mutta sen etsiminen vaatii koekaivauksia.

### Löydöt

KM 37830 kvartsi-iskos (Petro Pesonen 2008)

### Valokuvat

*Negatiivit (F) ja digikuvat (DG):*

### Peruskarttaote 2

## 15 Pyhtää Iivarinmäki (1000007311)

### Perustiedot

<i>Muinaisjäännöslaji</i>	mahdollinen muinaisjäännös
<i>Muinaisjäännöstyyppi</i>	kivirakenteet, kiviaidat
<i>Ajoitus</i>	historiallinen
<i>Rauhoitusluokka</i>	ei määritelty

### Kiinteistöt:

<i>Peruskartta</i>	302309 HEINLAHTI
<i>Yhtenäiskoordinaatit</i>	p= 6710349, i= 3488946, z= 8 m mpy
<i>Koordinaattien selite</i>	
<i>Sijainti</i>	Pyhtään kirkosta 13,9 km itäkoilliseen

<i>Kohdekuvaus</i>	Kiviaita sijaitsee lähellä Iivarinmäkeä, kylän peltoaukean pohjoislaidalla. Iivarinmäki on ollut asuttu ainakin 1600-luvulta alkaen. Peltoaukeaa on merkitty Kuninkaan kartastoon.
--------------------	--

### Tutkimukset

Katja Vuoristo ja Kreetta Lesell, inventointi 2005.

Petro Pesonen, inventointi 2008. Iivarinmäen kiviaita tarkastettiin Kotkan Räsän - Pyhtään Heinlahden osayleiskaava-alueen inventoinnin yhteydessä 24.7.2008. Aiemmassa inventoinnissa mainitun kuvauksen mukainen kiviaita on entisellään ja otin kohteesta valokuvan.

### Löydöt

### Valokuvat

*Negatiivit (F) ja digikuvat (DG):*

F145744:1 Kiviaita, idästä. P. Pesonen 24.7.2008.

DG626:1 Kiviaita, idästä. P. Pesonen 24.7.2008.

### Peruskarttaote 2



DG 626:1. Iivarinmäki. Kiviaita, idästä. 24.7.2008.



## 16 Pyhtää Kyytkärri (624010043)

### Perustiedot

<i>Muinaisjäännöslaji</i>	kiinteä muinaisjäännös
<i>Muinaisjäännöstyyppi</i>	asuinpaikat
<i>Ajoitus</i>	kivikautinen
<i>Rauhoitusluokka</i>	2

### Kiinteistöt:

624-401-10-103 Veikkola

<i>Peruskartta</i>	302407 PERNOO
<i>Yhtenäiskoordinaatit</i>	p= 6711107, i= 3488707, z= 22,5-23 m mpy
<i>Koordinaattien selite</i>	
<i>Sijainti</i>	Pyhtään kirkosta 14 km itään

**Kohdekuvaus** Kohde sijaitsee valtatie 7 pohjoispuolella, 200 m Suolinnantieltä erkanevan metsätien risteyksestä ja 100 m metsätieltä luoteeseen. Maasto on kahden kalliomäen väliin jäävää, melko tasaista kannasta, jonka luoteispuolinen rinne viettää jyrkästi luoteeseen Kyytkärriin suuntaan. Kannaksen keskellä on kalliokohouma, jota peittävä ohut maakerros (30 cm) on kuorittu ja kasattu alueen (30 x 15 m) koillis- ja pohjoisreunaan mataliksi valleiksi (50–60 cm), luode-kaakkosuuntaiseksi muodostelmaksi. Ympäristö on mäntyvaltaista metsää. Kalliolla on ollut rakennus, joka on purettu muutamia vuosia sitten. Paikka on ollut kivikaudella (20–22,5 m mpy) suojaisan salmen itärannalla olevan kalliosaaren lounaiskärjessä, sokkeloisen sisäsaariston ulkoreunalla.

Paikalta on otettu 2002 talteen kalliolle kasatuista maakasoista saviastian paloja, taltan katkelma ja iskoksia. Löytöjä erottuu erityisesti pohjoisreunan ja itäreunan kasoissa. Löytöjen alkuperäistä sijaintia ei voi enää määrittää. Löytöjen ja sijaintikorkeuden perusteella kyseessä on kivikautinen salmiasuinpaikka. Suurin osa asuinpaikasta on ilmeisesti tuhoutunut kuorinnassa. Muinaisjäännös saattaa jatkua erityisesti kuoritun alueen koillispuolisella tasanteella, joka rajautuu itäpuoliseen kallioon ja luoteispuoliseen törmään. Muinaisjäännös on rajattu tasanteen mukaisesti, mutta täsmällinen määrittely edellyttää vähintään koekaivauksia (rauhhoitusluokka 2).

### Tutkimukset

Marita Kykyri, tarkastus 2002. Kohteen löysi Teppo Mahrberg ulkoiluttaessaan koira.

Sirkka-Liisa Seppälä, inventointi 2006.

Petro Pesonen, inventointi 2008. Kyytkärriin kivikautinen asuinpaikka tarkastettiin Kotkan Räsikin - Pyhtään Heinlahden osayleiskaava-alueen inventoinnin yhteydessä 24.7.2008. Asuinpaikka ei kuulu varsinaiseen kaava-alueeseen, vaan se sijaitsee noin puoli kilometriä kaava-alueen rajasta pohjoiseen. Paikalta on kuorittu kallion päältä mineraalimaa pois ja alueen pohjoislaidalla on hieman kuorintakasoja jäljellä, josta kerättiin saviastian paloja ja kvartsia. Erittäin todennäköisesti asuinpaikka jatkuu pohjoiseen ehjällä, kuorimattomalla tasanteella.

### Löydöt

KM 33595: 1-5 tasataltan katkelma, kivilaji-iskos, saviastian paloja 41 kpl, kvartsia 32 kpl (Teppo Mohrberg 2002)  
KM 37827: 1-3 saviastian paloja 18 kpl, kvartsi-iskoksia 6 kpl (Petro Pesonen 2008)

### Valokuvat

*Negatiivit (F) ja digikuvat (DG):*

### Peruskarttaote 2

## 17 Pyhtää Kiviniemi (1000009824)

### Perustiedot

<i>Muinaisjäännöslaji</i>	kiinteä muinaisjäännös
<i>Muinaisjäännöstyyppi</i>	asuinpaikat, kartanot
<i>Ajoitus</i>	historiallinen
<i>Rauhoitusluokka</i>	2

### Kiinteistöt:

624-407-1-476 Kalkkeentranta

<i>Peruskartta</i>	302309 HEINLAHTI
<i>Yhtenäiskoordinaatit</i>	p= 6707118, i= 3485555, z= 2,5 m mpy
<i>Koordinaattien selite</i>	
<i>Sijainti</i>	Pyhtään kirkosta 10,7 km itäkaakkoon

*Kohdekuvaus* Kohde sijaitsee Kiviniemen kylän pohjoispuolella Siltakylänlahden länsirannalla. Kiviniemen nykyinen päärakennus on perustettu sementin päälle ja sen kohdalla vanhoja rakennustenpohjia tai kulttuurikerroksia on tuskin säilynyt. Sen sijaan kartanon kaakkoispuolella vanhan terassoidun puutarhan kohdalla sekä pohjoispuolella, jossa on alueen korkein kohta, on saattanut säilyä myös vanhempien rakenteiden jäännöksiä.

Kiviniemi muodostettiin jo 1600-luvun alussa kahdesta tilasta, joista toinen oli autio ja toinen ratsumiestila. 1640-luvun lopulla kartano sai säterioikeudet, jotka tosin peruttiin isossa reduktiossa vuonna 1681, jolloin kartano määrättiin ratsuväkirykmentin kornetin virkataloksi.

### Tutkimukset

Katja Vuoristo, inventointi 2007.

*Kohdetta ei tarkastettu vuoden 2008 inventoinnissa.*

### Löydöt

### Valokuvat

Negatiivit (F) ja digikuvat (DG):

### Peruskarttaote 4



## 18 Pyhtää Lökören patteri (1000002105)

### Perustiedot

<i>Muinaisjäännöslaji</i>	kiinteä muinaisjäännös
<i>Muinaisjäännöstyyppi</i>	puolustusvarustukset, tykkiasemat
<i>Ajoitus</i>	historiallinen
<i>Rauhoitusluokka</i>	2

### Kiinteistöt:

624-417-7-160 Lökören vallit

<i>Peruskartta</i>	302309 HEINLAHTI
<i>Yhtenäiskoordinaatit</i>	p= 6707332, i= 3486365
<i>Koordinaattien selite</i>	
<i>Sijainti</i>	Pyhtään kirkosta 11,5 km itäkaakkoon

*Kohdekuvaus* Kohde on tykkipatteri, joka sijaitsee Lökörenin matalan ja hiekkaisen niemen eteläpään länsirannalla, venesataman vieressä.

### Tutkimukset

John Lagerstedt, inventointi 2007.

Petro Pesonen, inventointi 2008. Kohde käytiin tarkastamassa Pyhtään Siltakylän osayleiskaava-alueen inventoinnin yhteydessä 25.7.2008. Kohde on meren rannalla kauniissa paikassa ja uimapaikasta johtuen myös kulutukselle altis. Mitään uutta ei inventoinnissa sinänsä havaittu.

### Löydöt

### Valokuvat

*Negatiivit (F) ja digikuvat (DG):*

### Peruskarttaote 4

## 19 Pyhtää Hautaharju 1 (624010006)

### Perustiedot

<i>Muinaisjäännöslaji</i>	kiinteä muinaisjäännös
<i>Muinaisjäännöstyyppi</i>	hautapaikat, hautaröykkiöt
<i>Ajoitus</i>	pronssikautinen
<i>Rauhoitusluokka</i>	1

### Kiinteistöt:

624-417-11-276 Hautaharju

<i>Peruskartta</i>	302309 HEINLAHTI
<i>Yhtenäiskoordinaatit</i>	p= 6707743, i= 3486672, z= 15 m mpy
<i>Koordinaattien selite</i>	
<i>Sijainti</i>	Pyhtään kirkosta 11,7 km itäkaakkoon

*Kohdekuvaus* Kohde sijaitsee valtatie 7 eteläpuolella, Siltakylän Hautaharjussa, 120 m Lökörentien ja ja Lököreen johtavan Hartikantien risteyksestä pohjoiskoilliseen, Maasto on melko korkean (20 m mpy) ja jyrkkärinteisen harjun eteläistä päätetasannetta (15 m mpy). Kohdan eteläpuolella rinne alkaa laskea etelään ja lounaaseen. Harvaa mäntyvaltaista metsää kasvavan, sammal- ja jäkäläpeitteisen harjun kaakkois- ja itärinne on erittäin kivikkoista. Länsi- ja itärinteissä on omakoti- ja rivitaloasutusta. Harjun poikki kulkee polku. Kohdalta on puuston rajoittama näköala Siltakylänlahdelle. Paikka on helppo saavuttaa maantieltä tulevaa polkua pitkin ja soveltuu erittäin hyvin opastuskohteeksi.

Harjun eteläpään tasanteen lounaisosasta on todettu luodekaakkosuuntainen röykkiöketju (20 x 10 x 0,5 m), joka muodostuu neljästä (halk. 4-5 m, kork. 0,3–0,5) erillisestä, mutta toisiinsa liittyvästä pyöreähköstä rakennelmasta. Kaikissa on havaittu kehämäinen rakenne ja kuoppa, joka on suurin kahdessa keskimmaisessä. Jäännös voidaan sijainnin ja rakenteen perusteella luokitella pronssikautiseksi hautapaikaksi. Ehjältä vaikuttava, ympäristöltään luonnontilaisena säilynyt muinaisjäännös on edustava esimerkki rannikon pronssikauden hautaröykkiöistä ja säilytettävä kaikissa olosuhteissa (rauhitusluokka 1).

### Tutkimukset

Laaksonen Lasse, tarkastus 1967.

Maarit Suni, inventointi 1975.

Sirkka-Liisa Seppälä, inventointi 2006.

Petro Pesonen, inventointi 2008. Kohde tarkastettiin Pyhtään Siltakylän osayleiskaava-alueen inventoinnin yhteydessä 25.7.2008. Raunioryhmä tai pitkäraunio on edustava muinaisjäännös harjanteen etelään suuntautuvalla kärjellä. Raunio edustalla on noin 7-8 m mpy korkeudella hiekkainen tasanne harjua kiertävän tien sisäpuolella. Teiden leikkaukset tarkastettiin, mutta tuloksetta. Koekuoppia ei tasanteelle tehty, koska lähistöllä on runsaasti asutusta.

### Löydöt

#### Valokuvat

*Negatiivit (F) ja digikuvat (DG):*

F145745:1 Kiviröykkiö rinteellä, kaakosta. P. Pesonen 25.7.2008.

F145745:2 Kiviröykkiö rinteellä, koillisesta. P. Pesonen 25.7.2008.

DG620:1 Kiviröykkiö rinteellä, kaakosta. P. Pesonen 25.7.2008.

DG620:2 Kiviröykkiö rinteellä, koillisesta. P. Pesonen 25.7.2008.

#### Peruskarttaote 4





*DG 620:1. Hautaharju 1. Kiviröykkiö rinteellä, kaakosta.25.7.2008.*



*DG 620:2. Hautaharju 1. Kiviröykkiö rinteellä, koillisesta.25.7.2008.*



## 20 Pyhtää Hautaharju 2 (624010007)

### Perustiedot

<i>Muinaisjäännöslaji</i>	kiinteä muinaisjäännös
<i>Muinaisjäännöstyyppi</i>	kivirakenteet, ryssänuunit
<i>Ajoitus</i>	historiallinen
<i>Rauhoitusluokka</i>	3

### Kiinteistöt:

624-417-11-276 Hautaharju

<i>Peruskartta</i>	302309 HEINLAHTI
<i>Yhtenäiskoordinaatit</i>	p= 6707860, i= 3486750, z= 15 m mpy
<i>Koordinaattien selite</i>	
<i>Sijainti</i>	Pyhtään kirkosta 11,8 km itäkaakkoon

*Kohdekuvaus* Ryssänuuni sijaitsee erittäin kivikkoisen, mäntymetsää kasvavan mäen itärinteessä. Se on tehty suurista luonnonkivistä. Kattona ollut laakakivi on hajonnut ja pudonnut uunin pohjalle. Uuni on sisämitoiltaan n. 100 x 50 x 60 cm.

Jäännöstä ei löytynyt 2006 inventoinnissa ja se on mahdollisesti tuhoutunut harjun itärinteessä olevan rivitalon grillipaikan rakentamisen takia.

### Tutkimukset

Maarit Suni, inventointi 1975.

Sirkka-Liisa Seppälä, inventointi 2006. Ks. kohde Hautaharju 1.

Petro Pesonen, inventointi 2008. Kohdetta yritettiin tarkastaa Pyhtään Siltakylän osayleiskaava-alueen inventoinnin yhteydessä 25.7.2008, mutta kohdetta ei löydetty. Muinaisjäännösrekisterin koordinaattien kohdalla on vuoden 2006 inventointikertomuksessa mainittu grillipaikka joten ryssänuuni on todennäköisesti tuhoutunut.

### Löydöt

### Valokuvat

*Negatiivit (F) ja digikuvat (DG):*

### Peruskarttaote 4

## 21 Pyhtää Kivikoski (624010032)

### Perustiedot

<i>Muinaisjäännöslaji</i>	kiinteä muinaisjäännös
<i>Muinaisjäännöstyyppi</i>	hautapaikat, hautaröykkiöt
<i>Ajoitus</i>	rautakautinen
<i>Rauhoitusluokka</i>	2

### Kiinteistöt:

624-417-15-130 Broas

<i>Peruskartta</i>	302309 HEINLAHTI
<i>Yhtenäiskoordinaatit</i>	p= 6708407, i= 3485899, z= 17 m mpy
<i>Koordinaattien selite</i>	
<i>Sijainti</i>	Pyhtään kirkosta 10,9 km itäkaakkoon

*Kohdekuvaus* Kohde sijaitsee valtatie 7 eteläpuolella, Huutjärven taajaman länsipäässä, Siltakylänjoen suulla olevan Kivikosken itäpuolella, Kalarannantien rivitaloalueen pohjoispuolella. Maasto on laakean kallioalueen eteläreunaa. Alue on ollut pronssi- ja rautakauden taitteessa Siltakylän lahdelta johtaneen salmen itäistä rantakalliota. Paikka on helppo saavuttaa, mutta jäännökset melko vaikea hahmottaa.

Alueella on todettu 1998 kaksi röykkiötä. Läntisempi, kallion laella sijaitseva röykkiö on kokonaan purettu ja siitä on jäljellä vain sen pohjan muodostava pikkukivikko (6 x 5 m); isompia kiviä on heitetty kallion juurelle. Röykkiö on vielä 1970-luvulla ollut selvästi suurempi, mutta kiviä on kannettu läheisen rivitalon pihalle. Jäännöksestä 7 m itäkaakkoon on kaakkoon viettävällä kalliorinteellä osittain ehjä röykkiö (4 x 3 m), joka on kasattu suuremmista kivistä. Kivet on mahdollisesti aikanaan purettu laella olevasta röykkiöstä.

Jäännöksiä ei ole tutkittu, mutta ne on ajoitettu rakenteensa ja sijaintikorkeutensa perusteella pronssikauden lopulle tai rautakauden alkuun. Muinaisjäännös on rajattu kallion korkeimman laen mukaisesti. Jäännöksen luonteen tarkempi määrittely edellyttää kaivaustutkimuksia (rauhhoitusluokka 2).

### Tutkimukset

Timo Miettinen, tarkastus 1998.

Sirkka-Liisa Seppälä, inventointi 2006.

Petro Pesonen, inventointi 2008. Kohde tarkastettiin Pyhtään Siltakylän osayleiskaava-alueen inventoinnin yhteydessä 28.7.2008. Kohteessa ei ole tapahtunut muutoksia sitten vuoden 2006 inventoinnin. Kallion laella oleva mahdollisesti purettu röykkiö on erittäin vaikea havaita, mutta nykyisellään lienee rauhassa koska siinä ei ole enää juurikaan kiviä otettavana. Ehjempi röykkiö sijaitsee tästä 15-20 metriä itään. Alue on kaunista kalliomaastoa. Röykkiöiden edustalla, talojen takapihoilla on asuinpaikaksi sopivia tasanteita. Röykkiöiden sijainti mitattiin GPS-paikantimella ja muinaisjäännöksen rajausta on muutettu uusia mittauksia vastaavaksi.

### Löydöt

#### Valokuvat

*Negatiivit (F) ja digikuvat (DG):*

F145747:1 Kallio, jolla röykkiöt sijaitsevat, lounaasta. P. Pesonen 28.7.2008.

DG621:1 Kallio, jolla röykkiöt sijaitsevat, lounaasta. P. Pesonen 28.7.2008.

#### Peruskarttaote 4





*DG 621:1. Kivikoski. Kallio, jolla röykkiöt sijaitsevat, lounaasta.28.7.2008.*

## 22 Pyhtää Kärsäharju (1000013517)

### Perustiedot

<i>Muinaisjäännöslaji</i>	kiinteä muinaisjäännös
<i>Muinaisjäännöstyyppi</i>	muinaisjäännösryhmät
<i>Ajoitus</i>	moniperiodinen
<i>Rauhoitusluokka</i>	2

### Kiinteistöt:

624-417-11-243 Kärsäpuro  
 624-417-11-250 Leppäranta  
 624-417-11-263 Suviranta  
 624-417-11-264 Suviranta 2  
 624-417-11-272 Kärsäjärven-puisto  
 624-417-11-278 Kärsäharju  
 624-417-11-288 Sulokallio  
 624-417-7-31 Hakoniska

<i>Peruskartta</i>	302309 HEINLAHTI
<i>Yhtenäiskoordinaatit</i>	p= 6709159, i= 3486300, z= 20-22 m mpy
<i>Koordinaattien selite</i>	
<i>Sijainti</i>	Pyhtään kirkosta 11,3 km itään

*Kohdekuvaus* Kohde sijaitsee Pyhtään Siltakylässä, pienten Huutjärven ja Kärsäjärven välissä olevalla korkeahkolla Kärsäharjulla suuntautuen länteen, Huutjärvelle. Paikalla on kolme löytökohtaa, joista pohjoisimmalta löytyi kvartsi-iskoksia, palanutta luuta ja rautakuonaa. Eteläisemmiltä kahdelta löytökohdalta löytyi palanutta luuta ja rautakuonaa. Kohde voidaan tulkita kivikautiseksi asuinpaikaksi ja rautakautiseksi tai historiallisen ajan raudanvalmistuspaikaksi. Pohjoisin löytöpaikka on kävelypolun pinta harjun tasanteella, alueen halki kulkevan tien länsipuolella. Kvartsit löytyivät kohdasta jossa polku nousee vielä hieman korkeammalle ympäröivää tasannetta ja luu sekä kuona löytyi puolestaan tästä pohjoiseen omana noin 10 metrin kokoisena keskittymänään, jossa somerikon rikkoutuneissa kohdissa näkyi myös hiiltä. Raudanvalmistuspaikka lienee paljastunut läheisen viemärikaivannon kaivuutöissä. Kaikkiaan pohjoisen löytöalueen laajuus on noin 40 x 10 metriä. Maaperä kankaalla on hienoa hiekkaa. Keskimäinen löytöalue on pohjoisesta noin 70 metriä eteläkaakkoon, jossa kuonaa ja luuta löytyi viemärikaivannon myllertämästä hiekasta tien länsipuolella. Kolmas löytöalue on keskimmäisestä edelleen 150 metriä etelälounaaseen uuden tien itäleikkauksessa aivan omakotitalon edessä. Suurin osa tienleikkauksesta on tässä pengerreretty kivillä, mutta löytökohdalle on jäänyt avointa hiekkaa. Kaikkiaan Kärsäharjun muinaisjäännös on laajuudeltaan noin 260 x 50 metriä. Kohde on osittain tuhoutunut viemäri- ja tietöissä, mutta toisaalta varsinkin pohjoisosissaan sekä asuinpaikka että raudanvalmistuspaikka saattavat olla hyvinkin ehjinä maastossa.

### Tutkimukset

Petro Pesonen, inventointi 2008. Kärsäharjun kohde löytyi Pyhtään Siltakylän osayleiskaava-alueen inventoinnissa 25.7.2008. Kohde sijaitsee Pyhtään Siltakylässä, pienten Huutjärven ja Kärsäjärven välissä olevalla korkeahkolla Kärsäharjulla suuntautuen länteen, Huutjärvelle. Paikalla on kolme löytökohtaa, joista pohjoisimmalta löytyi kvartsi-iskoksia, palanutta luuta ja rautakuonaa. Eteläisemmiltä kahdelta löytökohdalta löytyi palanutta luuta ja rautakuonaa. Kohde voidaan tulkita kivikautiseksi asuinpaikaksi ja rautakautiseksi tai historiallisen ajan raudanvalmistuspaikaksi. Pohjoisin löytöpaikka on kävelypolun pinta harjun tasanteella, alueen halki kulkevan tien länsipuolella. Kvartsit löytyivät kohdasta jossa polku nousee vielä hieman korkeammalle ympäröivää tasannetta ja luu sekä kuona löytyi puolestaan tästä pohjoiseen omana noin 10 metrin kokoisena keskittymänään, jossa somerikon rikkoutuneissa kohdissa näkyi myös hiiltä. Raudanvalmistuspaikka lienee paljastunut läheisen viemärikaivannon kaivuutöissä. Kaikkiaan pohjoisen löytöalueen laajuus on noin 40 x 10 metriä. Maaperä kankaalla on hienoa hiekkaa. Keskimäinen löytöalue on pohjoisesta noin 70 metriä eteläkaakkoon, jossa kuonaa ja luuta löytyi viemärikaivannon myllertämästä hiekasta tien länsipuolella. Kolmas löytöalue on keskimmäisestä edelleen 150 metriä etelälounaaseen uuden tien itäleikkauksessa aivan omakotitalon edessä. Suurin osa tienleikkauksesta on tässä pengerreretty kivillä, mutta löytökohdalle on jäänyt avointa hiekkaa. Kaikkiaan Kärsäharjun muinaisjäännös on laajuudeltaan noin 260 x 50 metriä. Kohde on osittain tuhoutunut viemäri- ja tietöissä, mutta toisaalta varsinkin pohjoisosissaan sekä asuinpaikka että raudanvalmistuspaikka saattavat olla hyvinkin ehjinä maastossa.



## Löydöt

KM 37828: 1-7 kvartsi-iskoksia 6 kpl, palanutta luuta 37 kpl, rautakuonaa 43 kpl (Petro Pesonen 2008)

## Valokuvat

### Negatiivit (F) ja digikuvat (DG):

F145746:1 Asuinpaikkalöytöjä polun pinnalta, kaakosta. P. Pesonen 25.7.2008.

F145746:2 Asuinpaikkalöytöjä polun pinnalta, kaakosta. P. Pesonen 25.7.2008.

DG630:1 Asuinpaikkalöytöjä polun pinnalta, kaakosta. P. Pesonen 25.7.2008.

DG630:2 Asuinpaikkalöytöjä polun pinnalta, kaakosta. P. Pesonen 25.7.2008.

## Peruskarttaote 4

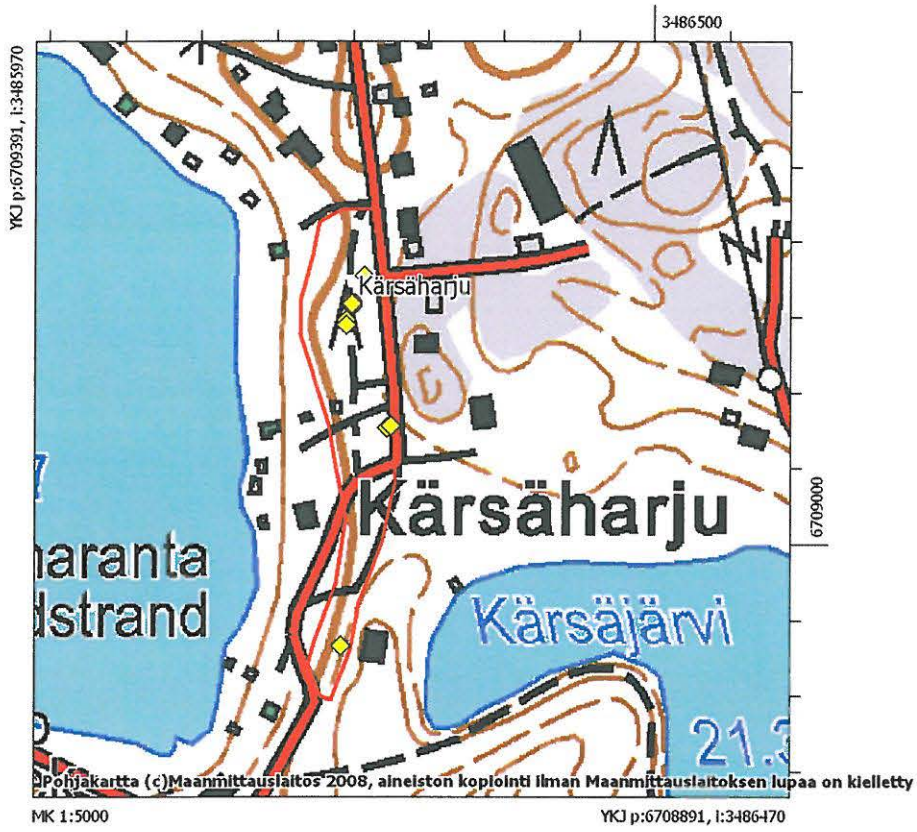


DG 630:1. Kärsäharju. Asuinpaikkalöytöjä polun pinnalta, kaakosta. 25.7.2008.



DG 630:2. Kärsäharju. Asuinpaikkalöytöjä polun pinnalta, kaakosta. 25.7.2008.





*Inventointilöytöjen levintä Kärsäharjun muinaisjäännöksellä.*

## 23 Pyhtää Pellaksenharju (1000007179)

### Perustiedot

<i>Muinaisjäännöslaji</i>	mahdollinen muinaisjäännös
<i>Muinaisjäännöstyyppi</i>	asuinpaikat
<i>Ajoitus</i>	kivikautinen
<i>Rauhoitusluokka</i>	ei määritelty

### Kiinteistöt:

<i>Peruskartta</i>	302306 PYHTÄÄ
<i>Yhtenäiskoordinaatit</i>	p= 6710686, i= 3485443, z= 20 m mpy
<i>Koordinaattien selite</i>	
<i>Sijainti</i>	Pyhtään kirkosta 10,5 km itäkoilliseen

*Kohdekuvaus* Kohde sijaitsee valtatie 7 pohjoispuolella, Siltakylästä 1,4 km koilliseen, Pellaksenharjun pohjoispäässä, maantien itäreunassa. Maasto on hiekkaharjun itään ja kaakkoon viettävää, mäntyä kasvavaa rinnettä, jonka itäpuolella aukeaa alava Malminsuo. Suurin osa harjusta on tuhoutunut hiekanotossa ja jäljellä on pieni hiekkateiden halkoma kannas. Kivikaudella paikka on ollut hiekkasaaren kannaksella, itäisen rannan suojaisassa poukamassa.

Kohde on todettu valtatie 7 uuden linjauksen inventoinnissa 2005. Rinteen koekuopituksessa on löytynyt muutamia kvartseja. Löytöpaikan koillispuolisessa rinteessä on todettu kaksi lähemmäs sijaitsevaa pientä ja matalaa painannetta (halk. 1-2 m), mutta niihin tehdyistä koekuopista ei ole havaittu mitään merkkiä muinaisjäännöksestä. Painanteiden merkitys on epäselvä, mutta ne voivat liittyä esihistorialliseen asutukseen. Alueella on todennäköisesti ollut asuinpaikka, joka on tuhoutunut kokonaan tai osittain tienteon ja hiekanoton yhteydessä. Valtatie 7 uusi linjaus kulkee löytöpaikan kohdalta, mikä edellyttää lisätutkimuksia.

### Tutkimukset

Katja Vuoristo ja Kreetta Lesell, inventointi 2005. Valtatie 7 uuden linjauksen inventointi.

Petro Pesonen, inventointi 2008. Kohde tarkastettiin Pyhtään Siltakylän osayleiskaava-alueen inventoinnin yhteydessä 28.7.2008. Paikalta on aiemmin löytynyt inventoinnissa koekuopasta kvartseja ja kohde on tuolloin luokiteltu löytöpaikaksi. Tein löytöpaikalle ja lähiympäristöön useita tuloksettomia lapionpistoja, mutta silti topografia ja aiemmat löydöt viittaavat mielestäni selvästi asuinpaikkaan. Koska kohde on jäämässä tulevaisuudessa uuden tien alle, tulisi se varalta koekuopittaa systemaattisesti.

### Löydöt

KM 35707: 1-2 kvartsi-iskoksia 3 kpl (Kreetta Lesell & Katja Vuoristo 2005)

### Valokuvat

*Negatiivit (F) ja digikuvat (DG):*

### Peruskarttaote 6



## 24 Pyhtää Riihimäki (1000013519)

### Perustiedot

<i>Muinaisjäännöslaji</i>	kiinteä muinaisjäännös
<i>Muinaisjäännöstyyppi</i>	työ- ja valmistuspaikat, raudanvalmistuspaikat
<i>Ajoitus</i>	ajoittamaton
<i>Rauhoitusluokka</i>	2

### Kiinteistöt:

624-417-9-35 Norrgård

<i>Peruskartta</i>	302309 HEINLAHTI
<i>Yhtenäiskoordinaatit</i>	p= 6709099, i= 3484058, z= 7-8 m mpy
<i>Koordinaattien selite</i>	
<i>Sijainti</i>	Pyhtään kirkosta 9 km itään

*Kohdekuvaus* Kohde sijaitsee Pyhtään Siltakylässä, Siltakylänjoen länsipuolella olevan Riihimäen itäisessä niemessä peltojen keskellä. Kohteen eteläpuolella on Helsingin maantie. Niemenkärki on niittynä, jolla kasvaa katajia ja mäntyä, maaperä on vähäsoraista hiekkaa. Punaherukkapensaat viittaavat vielä hiljakkoin paikalla kenties olleeseen taloon tai puutarhaan. Niitylle tehdystä lapionpistosta löytyi suuri pala rautakuonaa, joka viitannee raudanvalmistuspaikkaan.

### Tutkimukset

Petro Pesonen, inventointi 2008. Riihimäen mahdollinen raudanvalmistuspaikka löytyi Pyhtään Siltakylän osayleiskaava-alueen inventoinnissa 29.7.2008. Kohde sijaitsee Pyhtään Siltakylässä, Siltakylänjoen länsipuolella olevan Riihimäen itäisessä niemessä peltojen keskellä. Kohteen eteläpuolella on Helsingin maantie. Niemenkärki on niittynä, jolla kasvaa katajia ja mäntyä, maaperä on vähäsoraista hiekkaa. Punaherukkapensaat viittaavat vielä hiljakkoin paikalla kenties olleeseen taloon tai puutarhaan. Niitylle tehdystä lapionpistosta löytyi suuri pala rautakuonaa, joka viitannee raudanvalmistuspaikkaan.

### Löydöt

KM 37831 kuonaa 1 kpl (Petro Pesonen 2008)

### Valokuvat

#### *Negatiivit (F) ja digikuvat (DG):*

F145748:1 Kuonaa niityltä koekuopasta, oikealla olevan ison kiven edustalta, idästä. P. Pesonen 29.7.2008.

F145748:2 Niittykumpare kuvan vasemmassa laidassa, lännestä. P. Pesonen 29.7.2008.

DG632:1 Kuonaa niityltä koekuopasta, oikealla olevan ison kiven edustalta, idästä. P. Pesonen 29.7.2008.

DG632:2 Niittykumpare kuvan vasemmassa laidassa, lännestä. P. Pesonen 29.7.2008.

### Peruskarttaote 5



*DG 632:1. Riihimäki. Kuonaa niityltä koekuopasta, oikealla olevan ison kiven edustalta, idästä. 29.7.2008.*



*DG 632:2. Riihimäki. Niittykumpare kuvan vasemmassa laidassa, lännestä. 29.7.2008.*



## 25 Pyhtää Birilsbacken (1000013518)

### Perustiedot

<i>Muinaisjäännöslaji</i>	mahdollinen muinaisjäännös
<i>Muinaisjäännöstyyppi</i>	kivirakenteet, röykkiöt
<i>Ajoitus</i>	ajottamaton
<i>Rauhoitusluokka</i>	ei määritelty

### Kiinteistöt:

<i>Peruskartta</i>	302407 PERNOO
<i>Yhtenäiskoordinaatit</i>	p= 6710518, i= 3484589, z= 15-18 m mpy
<i>Koordinaattien selite</i>	
<i>Sijainti</i>	Pyhtään kirkosta 9,7 km itäkoilliseen

*Kohdekuvaus* Kohde sijaitsee Siltakylänjokeen laskevan Myllykylänpuron peltoaukean itälaidalla, Birilsbackenin eteläpuolella olevalla metsäisellä kallioalueella. Paikalla havaittiin kaksi kiviröykkiötä, kaakko-luode -suuntaisen sähkölinjan alla. Läntisempi kiviröykkiöistä on kooltaan noin 3,5 x 2,5 metriä ja korkeudeltaan 1,2 metriä. Se on nelisivuinen ja sijaitsee sähkölinjan alla aivan pylvään vieressä, kalliolla. Mahdollisesti se on vanhan pylvään tukiröykkiö. Kivet ovat kannettavan kokoisia ja jäkälöityneitä. Itäisempi röykkiö on toisella mäenkumpareella ja myös se sijaitsee pylvään luona. Siitä on otettu jonkin verran kiviä pylvään tueksi. Röykkiö on kuitenkin vanhempi kuin nykyinen pylväs. Koska röykköiden funktio ja ajoitus eivät ole täysin selvillä, on kohde luokiteltu mahdolliseksi muinaisjäännökseksi.

### Tutkimukset

Petro Pesonen, inventointi 2008. Kohde tarkastettiin Pyhtään Siltakylän osayleiskaava-alueen inventoinnin yhteydessä 29.7.2008. Kohde sijaitsee Siltakylänjokeen laskevan Myllykylänpuron peltoaukean itälaidalla, Birilsbackenin eteläpuolella olevalla metsäisellä kallioalueella. Paikalla havaittiin kaksi kiviröykkiötä, kaakko-luode -suuntaisen sähkölinjan alla. Läntisempi kiviröykkiöistä on kooltaan noin 3,5 x 2,5 metriä ja korkeudeltaan 1,2 metriä. Se on nelisivuinen ja sijaitsee sähkölinjan alla aivan pylvään vieressä, kalliolla. Mahdollisesti se on vanhan pylvään tukiröykkiö. Kivet ovat kannettavan kokoisia ja jäkälöityneitä. Itäisempi röykkiö on toisella mäenkumpareella ja myös se sijaitsee pylvään luona. Siitä on otettu jonkin verran kiviä pylvään tueksi. Röykkiö on kuitenkin vanhempi kuin nykyinen pylväs. Koska röykköiden funktio ja ajoitus eivät ole täysin selvillä, on kohde luokiteltu mahdolliseksi muinaisjäännökseksi.

### Löydöt

#### Valokuvat

*Negatiivit (F) ja digikuvat (DG):*

DG631:1 Läntisempi röykkiö sähkölinjan alla, idästä. P. Pesonen 29.7.2008.

#### Peruskarttaote 6



*DG 631:1. Birilsbacken. Lätisempi röykkiö sähkölinjan alla, idästä. 29.7.2008.*



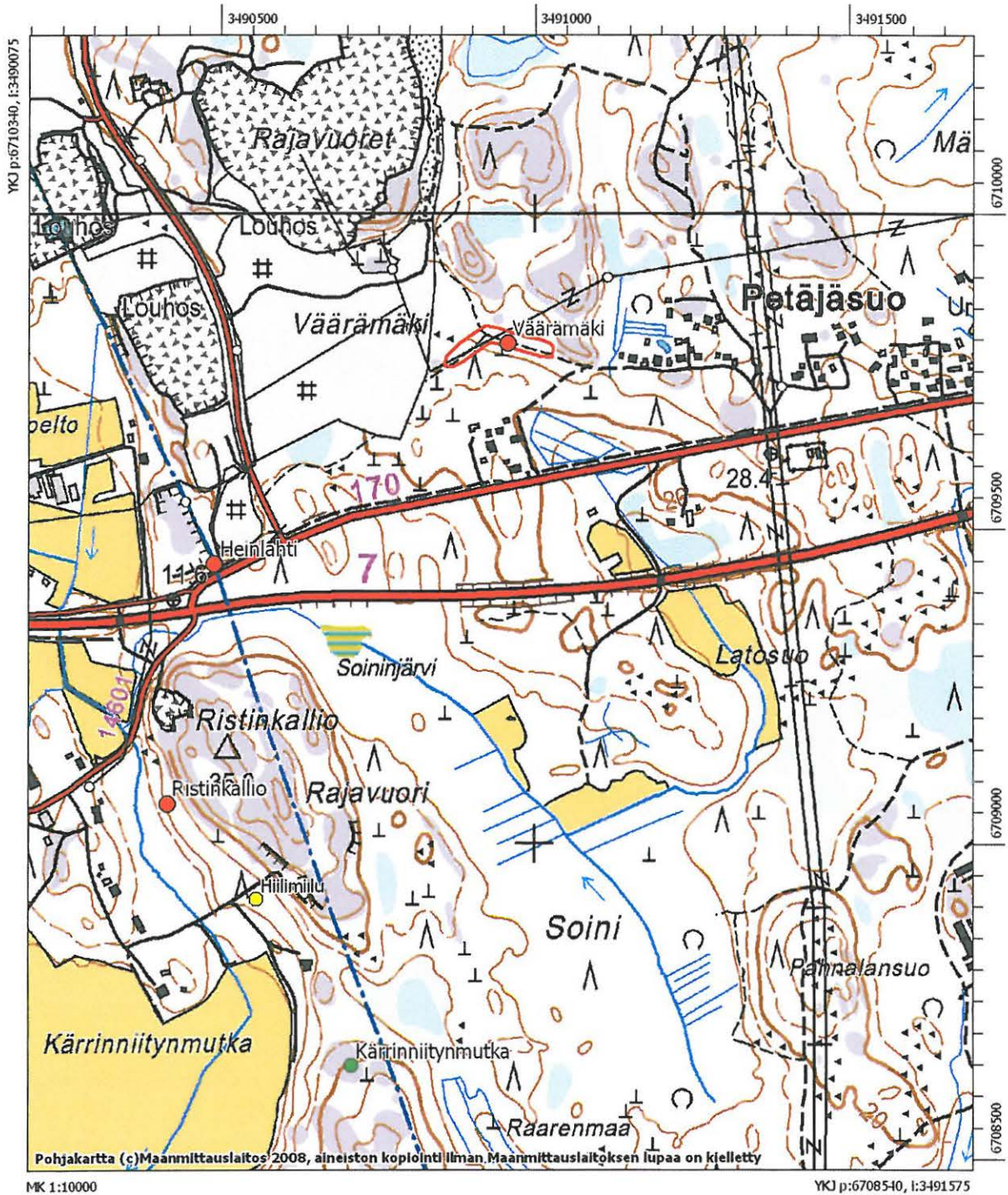
**Maastokarttaote 1 (3023 12 KOTKA, mk. 1:10000).**

Pyhtää Kärrinniitynmutka (1000013512) – historiallisen ajan kiviaita

Kotka Heinlahti (1000005932) – historiallisen ajan rajamerkki

Pyhtää Ristinkallio (1000013511) – historiallisen ajan tervahauta ja hiilimiilu

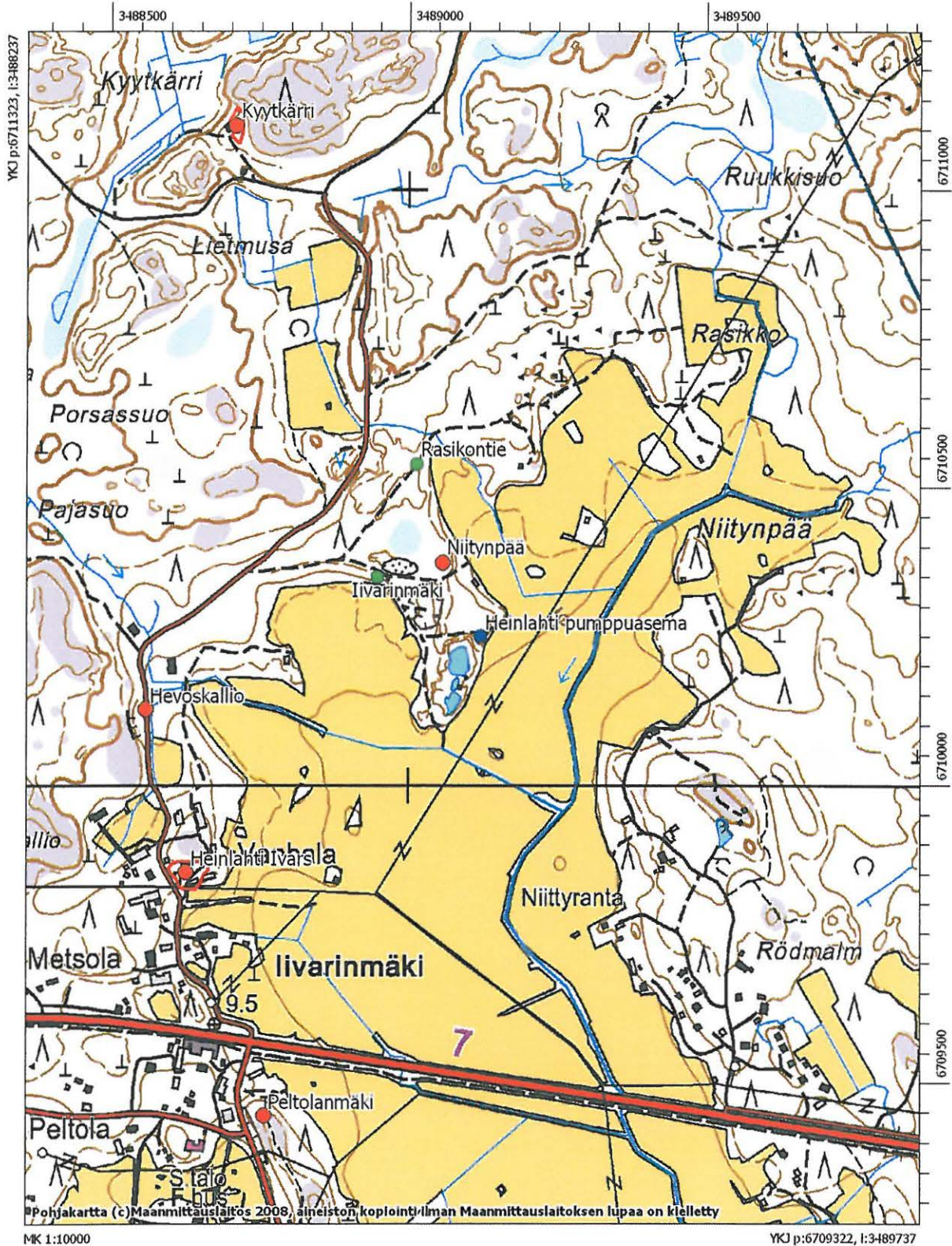
Kotka Väärämäki (1000013508) – historiallisen ajan tienpohja





**Maastokarttaote 2 (3023 09 HEINLAHTI ja 3024 07 PERNOO, mk. 1:10000).**

Pyhtää Kyytkäri (624010043) - kivikautinen asuinpaikka  
 Pyhtää Hevoskallio (1000013516) – historiallisen ajan tervehauta  
 Pyhtää Rasikontie (1000013515) – mahdollinen kivikautinen asuinpaikka  
 Pyhtää Niitynpää (1000013514) - kivikautinen asuinpaikka  
 Pyhtää Peltolanmäki (1000013513) - esihistoriallinen kiviröykkiö  
 Pyhtää Iivarinmäki (1000007311) – historiallisen ajan kiviaita  
 Pyhtää Heinlahti Ivars (1000009832) – historiallisen ajan asuinpaikka  
 Pyhtää Heinlahti pumppuasema (1000007176) - kivikautinen löytöpaikka





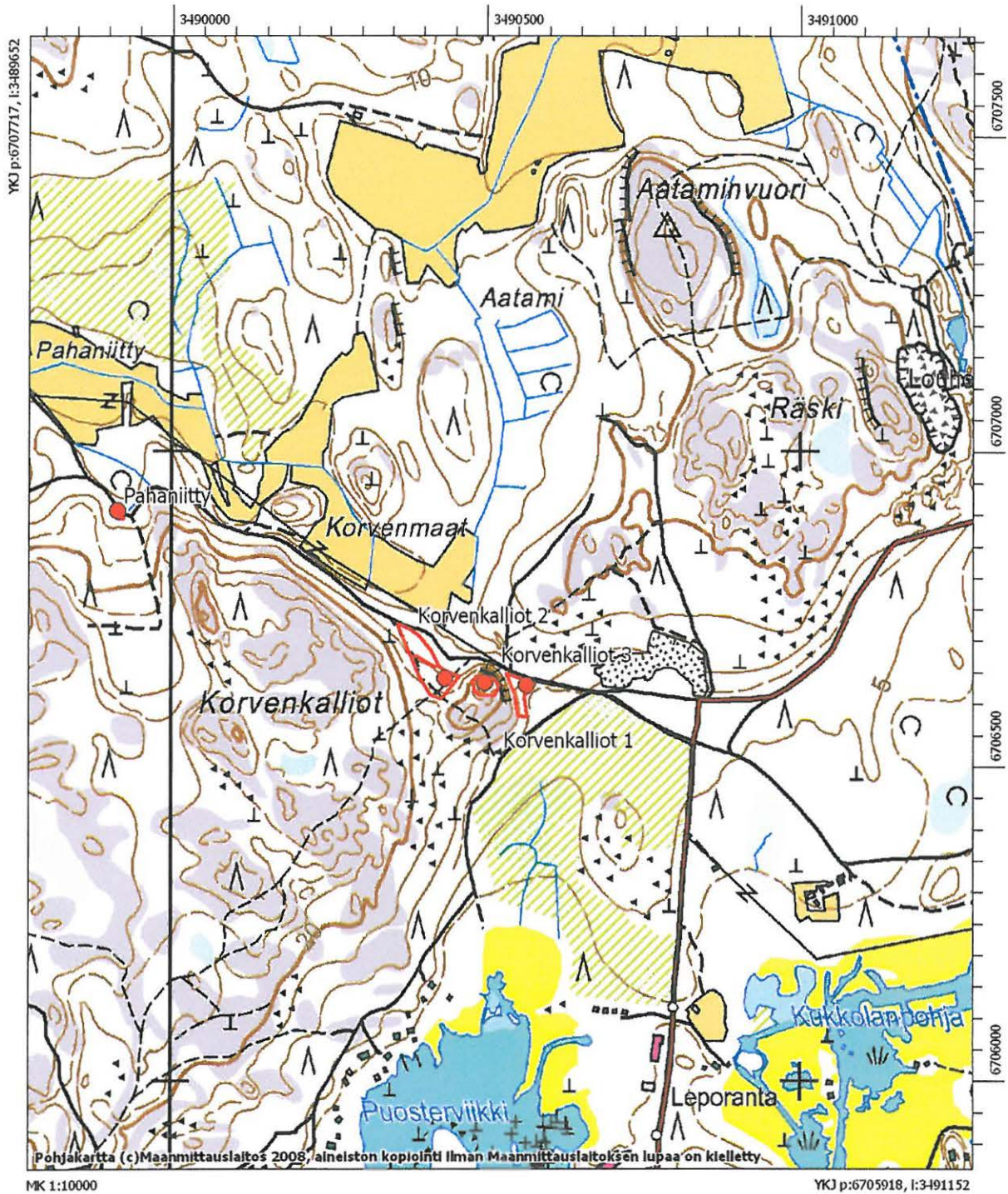
**Maastokarttaote 3 (3023 12 KOTKA ja 3023 09 HEINLAHTI, mk. 1:10000).**

Pyhtää Pahanitty (1000007143) - kivi- ja/tai pronssikautinen asuinpaikka

Pyhtää Korvenkalliot 2 (1000007146) - kivikautinen asuinpaikka

Pyhtää Korvenkalliot 3 (1000007147) - pronssikautinen kiviröykkiö

Pyhtää Korvenkalliot 1 (624010042) - varhaismetallikautinen asuinpaikka





**Maastokarttaote 4 (3023 09 HEINLAHTI, mk. 1:10000).**

Pyhtää Hautaharju 2 (624010007) – historiallisen ajan ryssänuuni, Pyhtää Hautaharju 1 (624010006) - pronssikautinen hautaröykkiö, Pyhtää Kivikoski (624010032) – rautakautisia hautaröykkiöitä, Pyhtää Kiviniemi (1000009824) - historiallisen ajan kartano, Pyhtää Lökören patteri (1000002105) – historiallisen ajan puolustusvarustus, Pyhtää Kärsäharju (1000013517) - moniperiodinen muinaisjännösryhmä: asuinpaikka ja raudanvalmistuspaikkoja

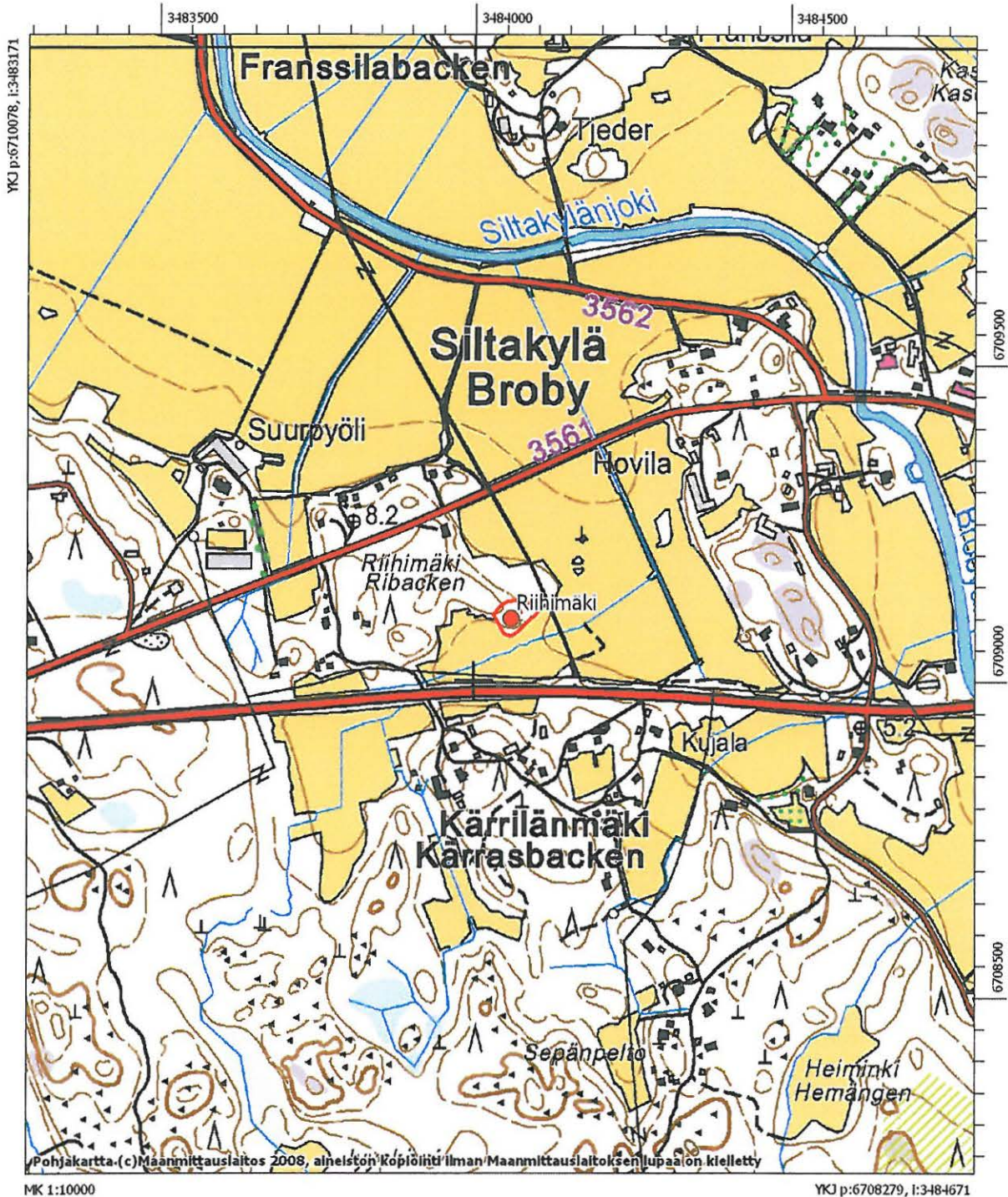


MK 1:10000

YKJ p:6707053, I:3486919



**Maastokarttaote 5** (3023 09 HEINLAHTI, mk. 1:10000).  
 Pyhtää Riihimäki (1000013519) - ajoittamaton raudanvalmistuspaikka





**Maastokarttaote 6 (3023 09 HEINLAHTI, mk. 1:10000).**

Pyhtää Birilsbacken (1000013518) – ajoittamattomia kiviroykkiöitä

Pyhtää Pellaksenharju (1000007179) – mahdollinen kivikautinen asuinpaikka

