

**KOTKA
KYMINLINNA
Vedenalaisten
muinaisjäännösten
inventointiraportti
13.-15.9.2005**



MUSEOVIRASTO
Meriarkeologian yksikkö

Sisällysluettelo

Arkistotiedot.....	3
Tiivistelmä.....	4
Johdanto.....	6
Kymijoen sijainti ja historia.....	6
Inventoinnin kenttätyöt.....	6
Kohdekuvaukset.....	9
Tarkastussukelluskohteet.....	12

Liitteet:

Kartta Langenkoskenhaaran viistokaikuaajoista ja kohteista.....	17
Kartta Huumanhaaran viistokaikuaajoista ja kohteista.....	18
Kartta Kartanokosken ja Hovikosken välisen alueen viistokaikuaajoista ja kohteista.....	19

Arkistotiedot

Kunta: Kotka
Kiinteistörekisteritunnus: Kymnlinna 285-414-8-7
Omistaja: Senaatti-kiinteistöt
Tutkimuksen laatu: Kotkan Kymnlinnaa ympäröivien vesien inventointi
Ajoitus: Kaikki
Peruskartta: PK 3024 10 Karhula, Pkoo=6710 700 ja Ikoo=3494 000 (keskipiste)
Tutkimuslaitos: Museovirasto/Arkeologian osasto/Meriarkeologian yksikkö (MV/AO/MaY)
Tutkimuksen johtaja: FM Stefan Wessman
Kenttätyöaika: 13-15.9.2005
Tutkitun alueen laajuus: Noin 3ha.
Tutkimuksen rahoittaja: Kaakois-Suomen TE-keskus
Tutkimushistoria: Tapani Ahvenisto 1966: Kymnlinnan inventointikertomus. MV/RHO:A
Kaskinen Ilkka 1989: Pienen Kymnlinnan koekuopitus
Kykyri Marita 2003: Kotka, Kymnlinna ja Kymn kappeli ja vanha Kymnkartano. Keskiaikaisen kappelin ja kartanon alueen koekaivaus. Kaivauskertomus. Kymnlaakson maakuntamuseo.
Hakanpää Päivi 2004: Kotkan Kymnlinnan koekaivaus, kartoitus ja maaperän kunnostuksen arkeologinen valvonta 2004
Alkuperäinen raportti: Museoviraston Arkeologian osaston Meriarkeologian yksikön arkisto (MV/AO/MaY:arkisto).
Kopio (2 kpl.): Museoviraston rakennushistorian osasto, Museoviraston rakennushistorian osasto, Haminan toimipiste
Alkuperäinen viistokaikumateriaali: Museoviraston Arkeologian osaston Meriarkeologian yksikön arkisto (MV/AO/MaY:arkisto).

Tiivistelmä

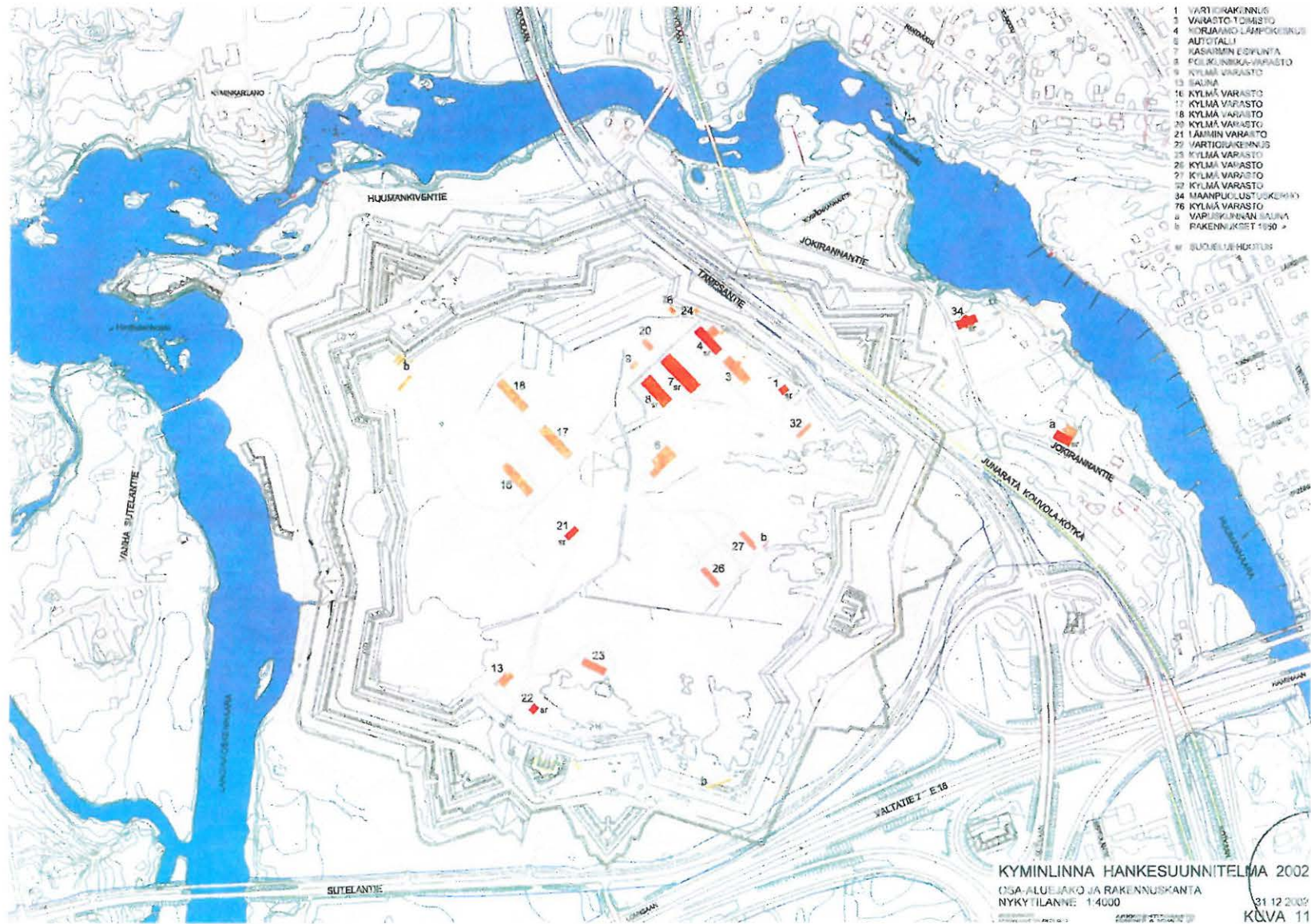
Meriarkeologian yksikkö inventoi Kymijoen vedenalaisia muinaisjäänöksiä Kyminlinnan edustalla 13-15.9.2005. Inventointi liittyi Museoviraston rakennushistorian osaston organisoimaan Kyminlinnan tutkimushankkeeseen, johon on saatu rahaa Kaakkois-Suomen TE-keskukselta.

Inventoinnissa viistokaiutettiin Kyminlinnan edustalla olevat vesialueet Huumanhaarassa ja Langinkoskenhaarassa. Viistokaiutetuilla alueilla tarkastettiin kaksi kohdetta sukeltamalla. Langinkoskenhaarassa tarkastettiin keskittymä, joka koostui isoista kivistä ja puutukeista. Tarkastuksessa ei kuitenkaan löytynyt viitteitä siitä, että ne liittyisivät kiinteeseen rakenteeseen. Huumanhaarassa puolustusvoimien 1950-luvulla rakentaman ison betonilaiturin vieressä tarkastettiin kohde, joka osoittautui rautatiekiskoiksi. Niitä on todennäköisesti käytetty veneenlaskupaikkana.

Kartanokosken ja Hovikosken välisellä alueella suoritettiin sukellusinventointi vanhan skanssipaikan edustalla. Joenpenkassa on paljon tiiliskiviä, vastapuoleisella rannalla on sijainnut tiilitehdas 1800-luvun alussa. Skanssista vähän matkaa alajuoksulle päin, Jokirannantien sillan vieressä, on paljon tukkeja, joista osassa on loveuksia ja liitoksia. Ne ovat todennäköisesti vanhemman sillan jäänteitä. Viistokaikumateriaalin jälkitarkastuksessa on lisäksi löydetty vielä kahdeksan kohdetta, jotka Meriarkeologian yksiköllä on aikomus tarkastaa tulevaisuudessa.

Hylkysaarella 25.4.2006

FM Stefan Wessman



Yleiskartta inventoidusta vesialueesta. Ei mittakaavassa.

Johdanto

Kymijoen inventointi Kotkan Kyminlinnan edustalla liittyi Museoviraston rakennushistorian osaston organisoimaan Kyminlinnan tutkimushankkeeseen. Tutkimushankkeeseen on saatu rahaa Kaakkois-Suomen TE-keskukselta, ja sillä maksettiin myös meriarkeologian yksikön ylimääräiset kulut. Muilta osin työ suoritettiin virkatyönä.

Kymijoen sijainti ja historia

Kymijoki (ruotsiksi *Kymmene Älv*) on Kotkan edustalla Suomenlahteen laskevan Kymijoen vesistön laskujoki. Vesistöalue kattaa noin 11 prosenttia Suomen pinta-alasta, mikä tekee joesta yhden Suomen suurimmista vesialueista. Kymijoen vesistön pääjärvi on Päijänne. Joki alkaa Päijänteen kaakkoiskulmasta ja se laskee Suomenlahteen viiden haaran kautta Kotkan ja Pyhtään alueilla. Kymijoki syntyi noin 6900 vuotta sitten, kun Muinais-Päijänteen vedet mursivat lasku-uomansa Kymijokeen. Pituutta joella on noin 180–200 kilometriä.

Muinaisjäännösten perusteella Kymijoen varrella on ollut asutusta kivikaudesta lähtien. Asutus muuttui pysyväksi 1100–1200 -luvulla, ja 1500-luvulta lähtien sahateollisuus alkoi hyödyntää Kymijokea. 1700-luvulla Ruotsi-Suomi ja Venäjä sotivat useampaan otteeseen Kymijoen lähistöllä ja 1743 valtakuntien välinen raja siirtyikin Kymijoelle. Vuosina 1803–1809 venäläiset rakensivat Kyminlinnan linnoituksen Kymijoelle 1790-luvulla rakennetun pienen bastionin tilalle.

Päivi Hakanpää on vuoden 2004 raportissaan (Hakanpää 2004: 1-3) käynyt yksityiskohtaisesti läpi Kyminlinnan vaiheita.

Inventoinnin kenttätyöt

Meriarkeologian yksikkö (työmestari Pekka Paanasalo ja tutkija Stefan Wessman) kävi 26.4.2005 Rakennushistorian osaston tutkija Päivi Hakanpään ja tutkija Donald Lillqvistin johdolla tutustumassa inventointialueeseen ja arvioimassa tarvittavaa työaika. Varsinainen inventointi suoritettiin 13–15.9.2005 välisenä aikana.

Inventoinnin suorittivat työmestari Pekka Paanasalo, apulaistutkija Rami Kokko sekä tutkija Stefan Wessman. Se keskitettiin vesialueisiin, jotka ympäröivät Kyminlinna-linnoitusta. Raportointivaiheessa inventointi on työllistänyt myös Vesa Hautsalon, joka on työstänyt viistokaikumateriaalin ja tehnyt kartat.

Inventoinnissa viistokaiutettiin Langinkoskenhaarassa Vanhan Sutelantien sillan (Väkinäisten silta) ja Sutelantien sillan välinen alue (liite 1), Huumanhaarassa Hovikosken ja valtatie 7 sillan välinen vesialue (liite 2) sekä Kartanonkosken ja Hovikosken välinen vesialue (liite 3). Työssä käytetty viistokaikuluotain oli Imagenex SportScan 330/800. Kaistanleveydet viistokaikutyössä olivat 30 metriä, paitsi ajot 14.2. ja 14.3., joissa kaistanleveys oli 15 metriä. Käytetty taajuus oli koko työn ajan 800kHz. Kohteiden paikannus on tehty tietokoneohjelmalla, jota Vesa Hautsalo on kehittänyt Meriarkeologian yksikölle. Periaatteessa se laskee kohteen position veneen GPS-position ja viistokaikudatan avulla. Tarkkuus on suoraan verrannollinen GPS:n paikannustarkkuuteen ja päivitystiheyteen sekä kääntäen verrannollinen kohteen lateraaliseen etäisyyteen ajolinjasta ja kaikuluotaimen etäisyyteen veneestä. Tässä tapauksessa tarkkuus on alle 5 metriä. Viistokaikutyössä käytetty GPS oli Garmin GPS 76.

Hinttulankoskessa, Kartanokoskessa ja Hovikoskessa ei ollut mahdollista tehdä viistokaiutusta. Keväällä 2005, kun tutustuttiin alueeseen, vesi oli kuitenkin niin matala, että pystyttiin rannalta toteamaan inventointi tarpeettomaksi.

Kouvola-Kotka -rautatiesillan ja Hovinkosken väliin jäi pieni alue, jota ei pystytty inventoimaan. Tämänkin alueen rantoja tarkastettiin keväällä 2005. Myös viistokaiutetuilla alueilla on pieniä aukkoja, joissa ei ole ollut mahdollista tehdä viistokaiutusta. Yleensä se johtui paikalla olevista isoista kivilohkareista, mutta muutamassa kohdassa runsas vesikasvillisuus esti viistokaiuttamisen (liite 3).

Viistokaiutetuilla alueilla tarkastettiin kaksi kohdetta sukeltamalla. Langinkoskenhaarassa tarkastettiin keskittymä, joka koostui isoista kivistä ja puutukeista (kohde 13.2/11). Tarkastuksessa ei kuitenkaan löytynyt viitteitä siitä, että ne liittyisivät rakenteeseen. Huumanhaarassa tarkastettiin ison betonilaiturin vieressä oleva kohde (kohde 14.4/7). Pohjassa kulkee rautatie, jonka avulla on laskettu aluksia veteen. Betonilaituri on Puolustusvoimien 1950-luvulla

rakentama, ja laskupaikka liittyy siihen (Kaskinen, Ilkka: suullinen tieto 24.4.2006).

Kartanokosken ja Hovikosken välisellä alueella suoritettiin sukellusinventointi vanhan skanssipaikan edustalla (liite 3). Alueelta löytyi kaksi kohdetta (1,2), jotka eivät näy viistokaikumateriaalissa.

Kohteessa 1 joenpenkassa on paljon tiiliskiviä. Tiiliskivet liittyvät todennäköisesti tiilitehtaaseen, vanhoihin karttoihin on Kyminlinnan yhteyteen merkattu useita tiilitehtaita (mm. VIK 1, 5, 56). Kartassa vuodelta 1816 "Niityn" tiilitehdas on sijoitettu joenpenkan vastapäätä (VIK 1).

Kohteessa 2, joka sijaitsee Huumaankiventien sillan vieressä, skanssista 20-30m alajuoksulle päin, on paljon pyöreitä tukkeja, joista osassa on loveuksia ja liitoksia. Ne ovat todennäköisesti vanhemman sillan jäänteitä.

Viistokaikumateriaalin jälkitarkastuksessa on löytynyt 8 kohdetta, joissa olisi syytä tehdä tarkastussukellus, että saataisiin määritellyksi, ovatko ne muinaisjäännöksiä, irtolöytöjä vai jotain muuta. Meriarkeologian yksiköllä on aikomus tarkastaa kohteet tulevaisuudessa.

Yleisradio kuvasi inventointityöt ja teki Jokiärkeologia-nimisen TV-ohjelman, joka esitettiin Tutkittu juttu -sarjassa talvella 2006.

Lähdeluettelo

Arkistolähteet:

Museovirasto, rakennushistorian osaston arkisto (RHOA)

Venäläisen insinöörikomennuskunnan piirustukset VIK 1-367

Suulliset tiedonannot:

Hakanpää Päivi, tutkija, Museovirasto

Kaskinen Ilkka, tutkija, Museovirasto

Lillqvist Donald, tutkija, Museovirasto

Painamattomat lähteet:

Hakanpää Päivi 2004: Kotkan Kyminlinnan koekaivaus, kartoitus ja maaperän

kunnostuksen arkeologinen valvonta 2004. MV/RHOA

Kohdekuvaukset

Huumanhaaran rautatiekiskot Viistokaikukohde 14.4/7



Muinaisjäänntöstyyppe: Vedenalainen rakenne

Ajoitus: 1950-luku

Koordinaatit: WGS-84: 60d30.578m, 26d53.934m

Syvyys: 0-3m

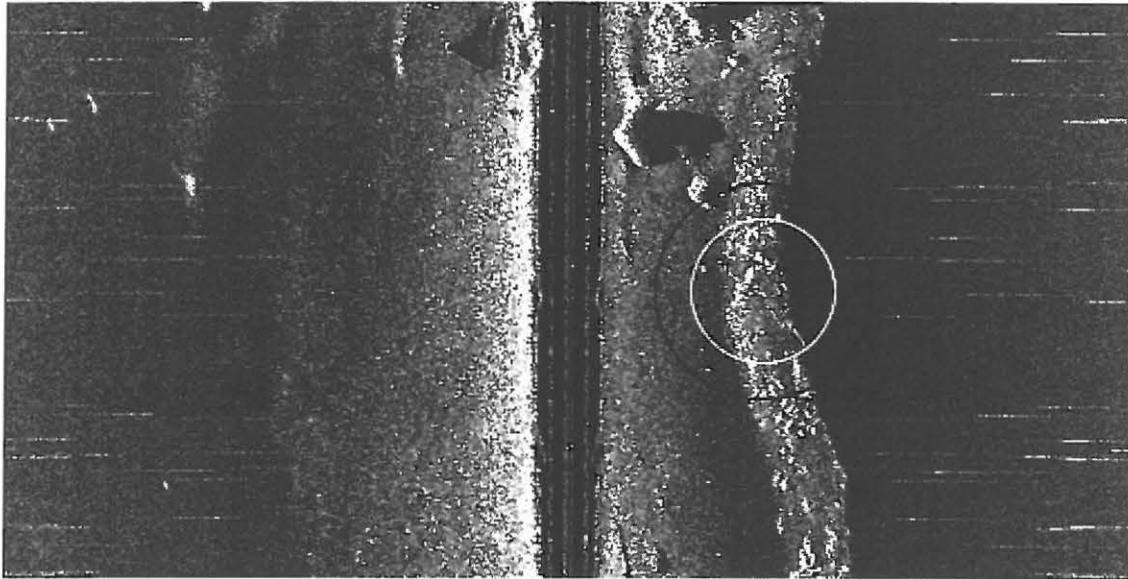
Kuvaus:

Pohjassa kulkee rautatie, jonka avulla on saatu vedettyä esim. aluksia tai tukkinippuja maihin. Perustaksi on laitettu kaivonrenkaita, joihin on valettu betonia. Renkaiden halkaisija on 1m.

Ratakiskot sijaitsevat lähellä isoa betonilaituria, jonka Puolustusvoimat on rakentanut 1950-luvulla. Laiturin perustus on tehty samalla tavalla kuin kiskojen perustus, eli käyttämällä kaivonrenkaita, joihin on valettu betonia.

Vanhan Skanssirakennuksen edusta

Ei havaittu viistokaikukuvassa. Kartalla kohde 1



Muinaisjäännöstyyppi: Ei määritelty

Ajoitus: Ei määritelty

Koordinaatit: WGS-84: 60d30.714m 26d53.293m

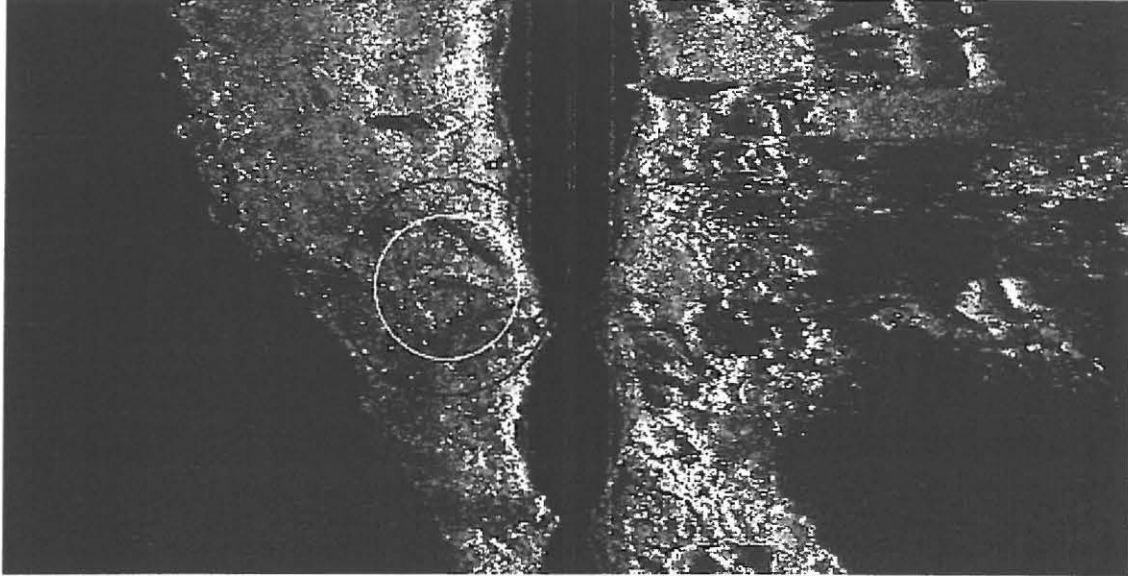
Syvyys: 0-3m

Kuvaus:

Sukellusinventoinnissa havaittu paljon tiilejä joenpenkassa. Joenpenkan vastapäätä on sijainnut tiilitehdas 1800-luvun alussa.

Kantinkujantien silta

Ei havaittu viistokaikukuvassa. Kartalla kohde 2



Muinaisjäännytystyyppi: Vedenalainen rakenne

Ajoitus: Ei määritelty

Koordinaatit: WGS-84: 60d30.710m 26d53.340m

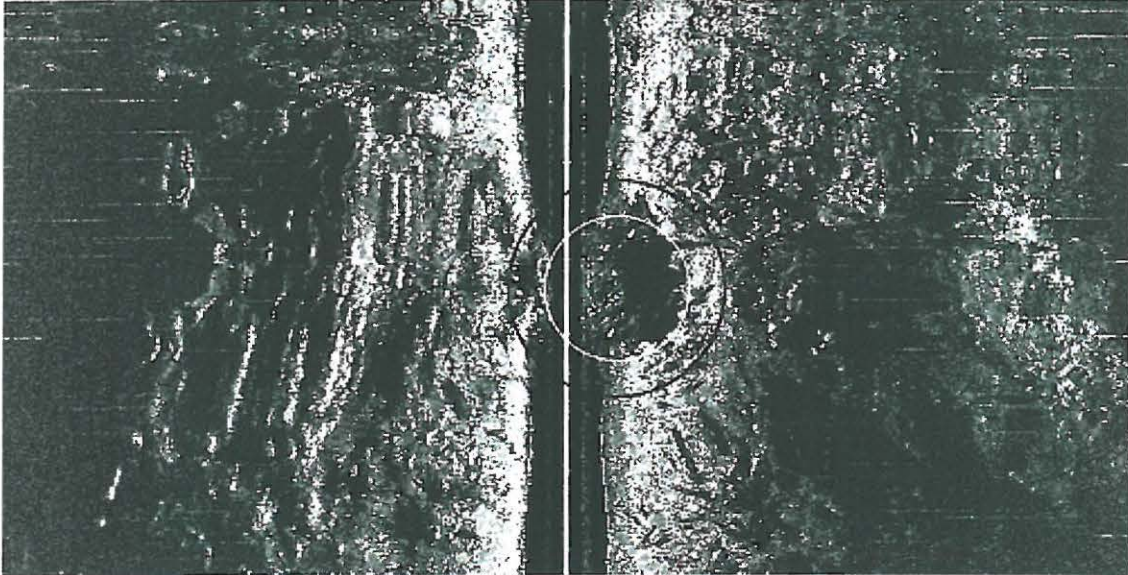
Syvyys: 1-2m

Kuvaus:

Jokirannantien sillan kohdalla paljon pyöreitä tukkeja, joista osassa oli loveuksia ja liitoksia. Ovat todennäköisesti vanhemman sillan jäänteitä.

Tarkastussukelluskohteet

Viistokaikukohde 13.2/11



Muinaisjäännoistyyppi: Ei määritelty

Ajoitus: Ei määritelty

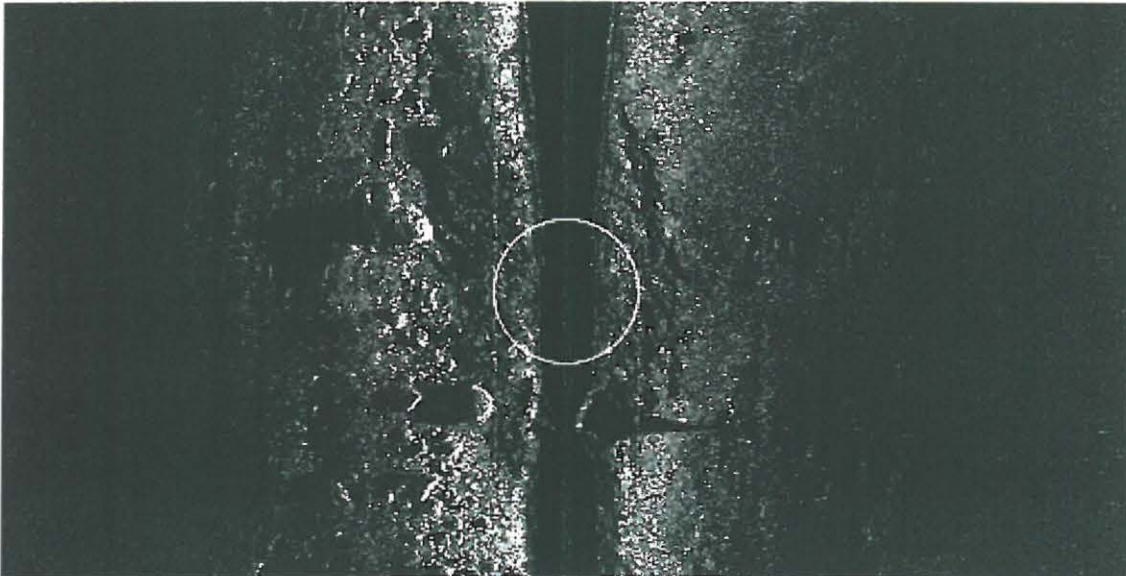
Koordinaatit: WGS-84: 60d30.381m, 26d52.782m (tiedosto viallinen, koordinaatit epätarkkoja)

Syvyys 0-2m

Kuvaus:

Tarkastussukellus tehty. Kiviä ja puutukkeja, mutta ei kiinteitä rakenteita. Viistokaikukuvissa kivien yläpuolella näkyy lisää tukkeja ja mahdollisesti pystyssä olevia paaluja. Vaatisi lisätutkimuksia.

Viistokaikukohde 13.1.u



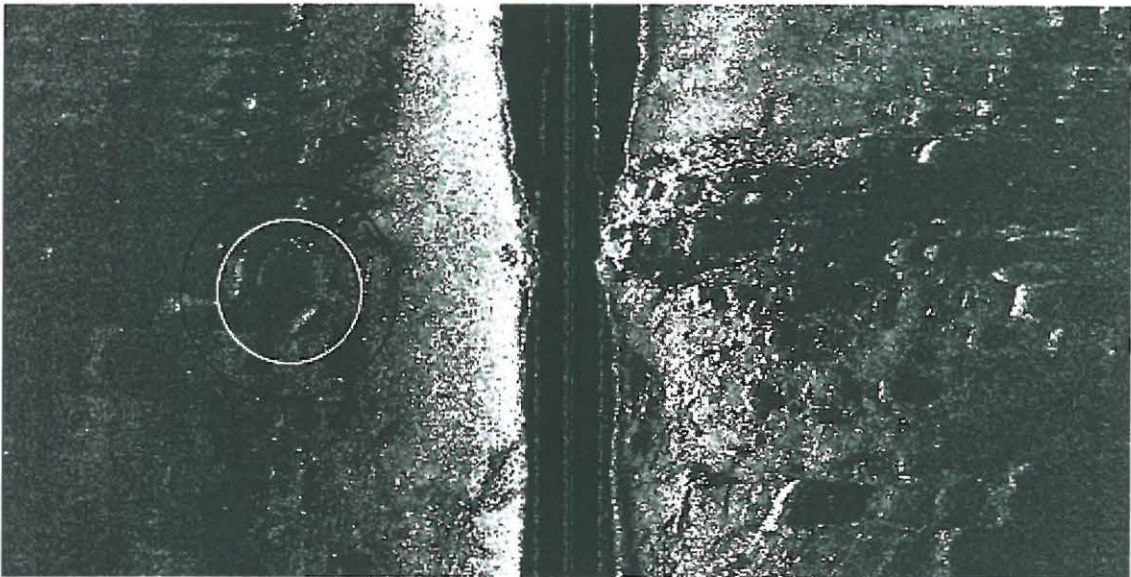
Muinaisjäännöstyyppi: Ei määritelty

Ajoitus: Ei määritelty

Koordinaatit: WGS-84: 60d30.311m, 26d52.760m

Kuvaus: Kohde havaittu viistokaikumateriaalin jälkitarkastuksessa

Viistokaikukohde 13.1.v



Muinaisjäännöstyyppi: Ei määritelty

Ajoitus: Ei määritelty

Koordinaatit: WGS-84: 60d30.354m, 26d52.790m

Kuvaus: Kohde havaittu viistokaikumateriaalin jälkitarkastuksessa

Viistokaikukohde 13.1.7



Muinaisjännöstyyppi: Ei määritelty

Ajoitus: Ei määritelty

Koordinaatit: WGS-84: 60d30.343m, 26d52.762m

Kuvaus: Kohde havaittu viistokaikumateriaalin jälkitarkastuksessa

Viistokaikukohde 13.1.8



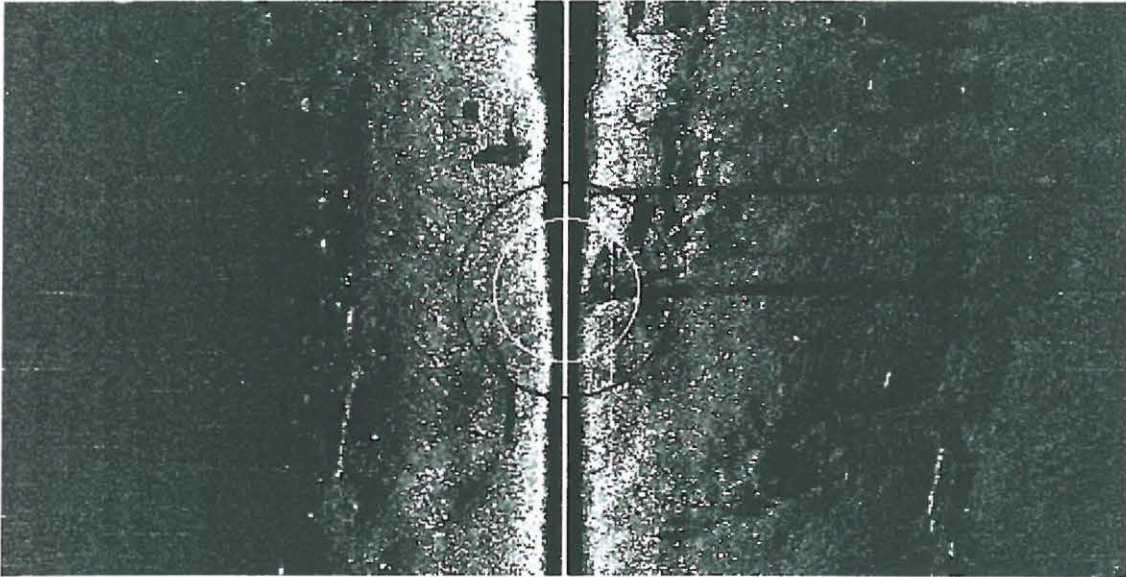
Muinaisjännöstyyppi: Ei määritelty

Ajoitus: Ei määritelty

Koordinaatit: WGS-84: 60d30.358m, 26d52.811m

Kuvaus: Kohde havaittu viistokaikumateriaalin jälkitarkastuksessa

Viistokaikukohde 13.2.8



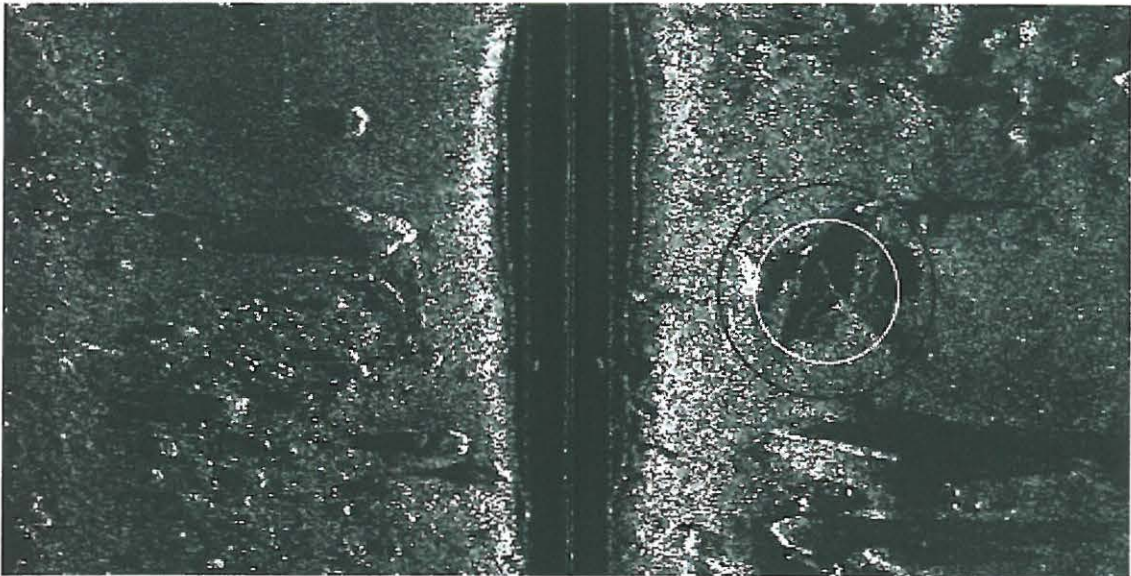
Muinaisjäännöstyyppi: Ei määritelty

Ajoitus: Ei määritelty

Koordinaatit: WGS-84: 60d30.432m, 26d52.785m (tiedosto viallinen, koordinaatit epätarkkoja)

Kuvaus: Kohde havaittu viistokaikumateriaalin jälkitarkastuksessa

Viistokaikukohde 14.3.1



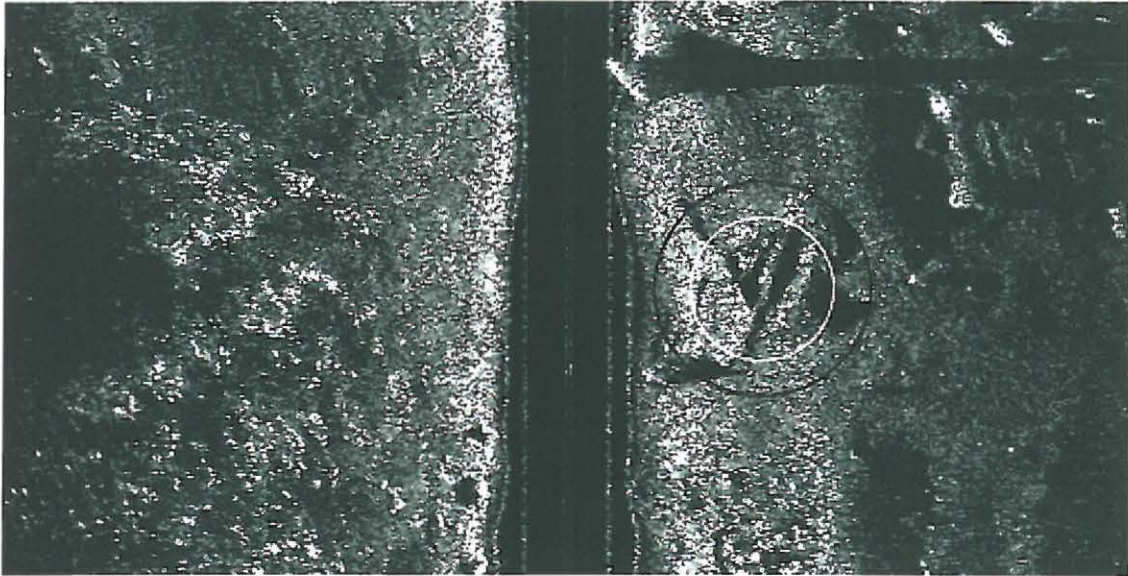
Muinaisjäännöstyyppi: Ei määritelty

Ajoitus: Ei määritelty

Koordinaatit: WGS-84: 60d30.698m, 26d53.171m

Kuvaus: Kohde havaittu viistokaikumateriaalin jälkitarkastuksessa. Kohde todennäköisesti sama kun 14.3.2 ja 14.3.3

Viistokaikukohde 14.3.2



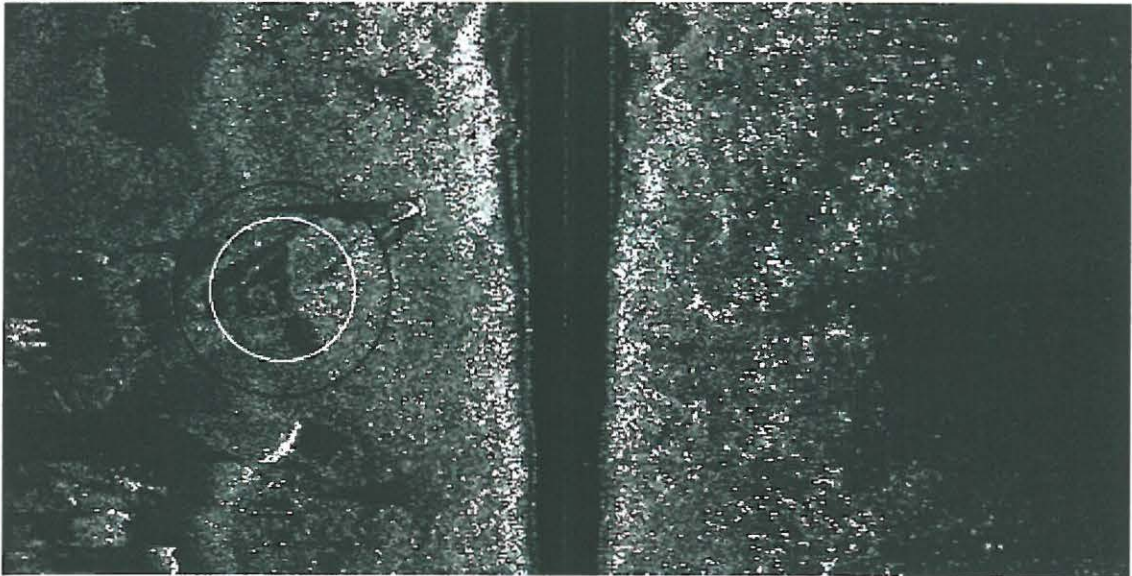
Muinaisjäännytystyyppi: Ei määritelty

Ajoitus: Ei määritelty

Koordinaatit: WGS-84: 60d30.696m, 26d53.165m

Kuvaus: Kohde havaittu viistokaikumateriaalin jälkitarkastuksessa. Katso 14.3.1

Viistokaikukohde 14.3.3

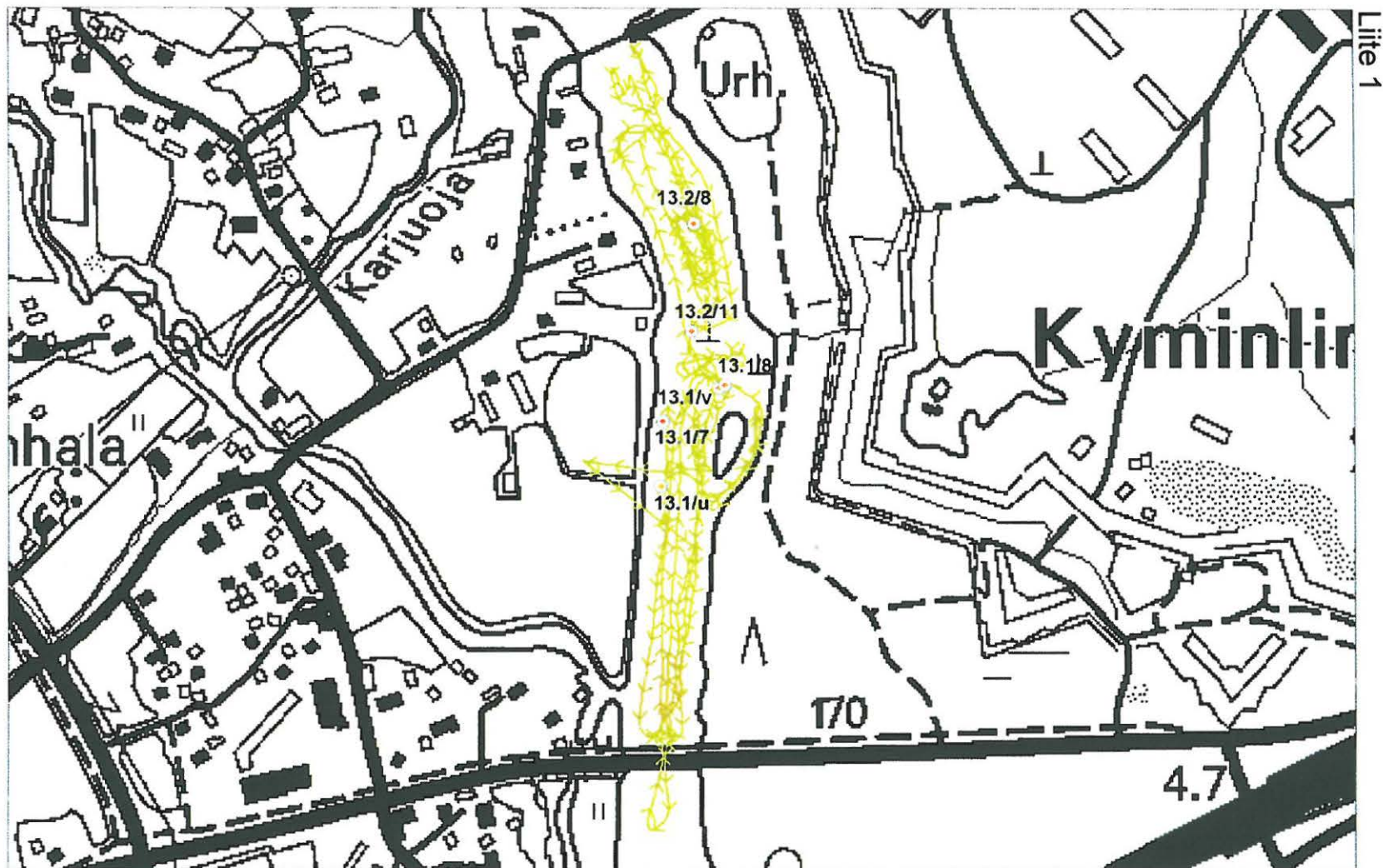


Muinaisjäännytystyyppi: Ei määritelty

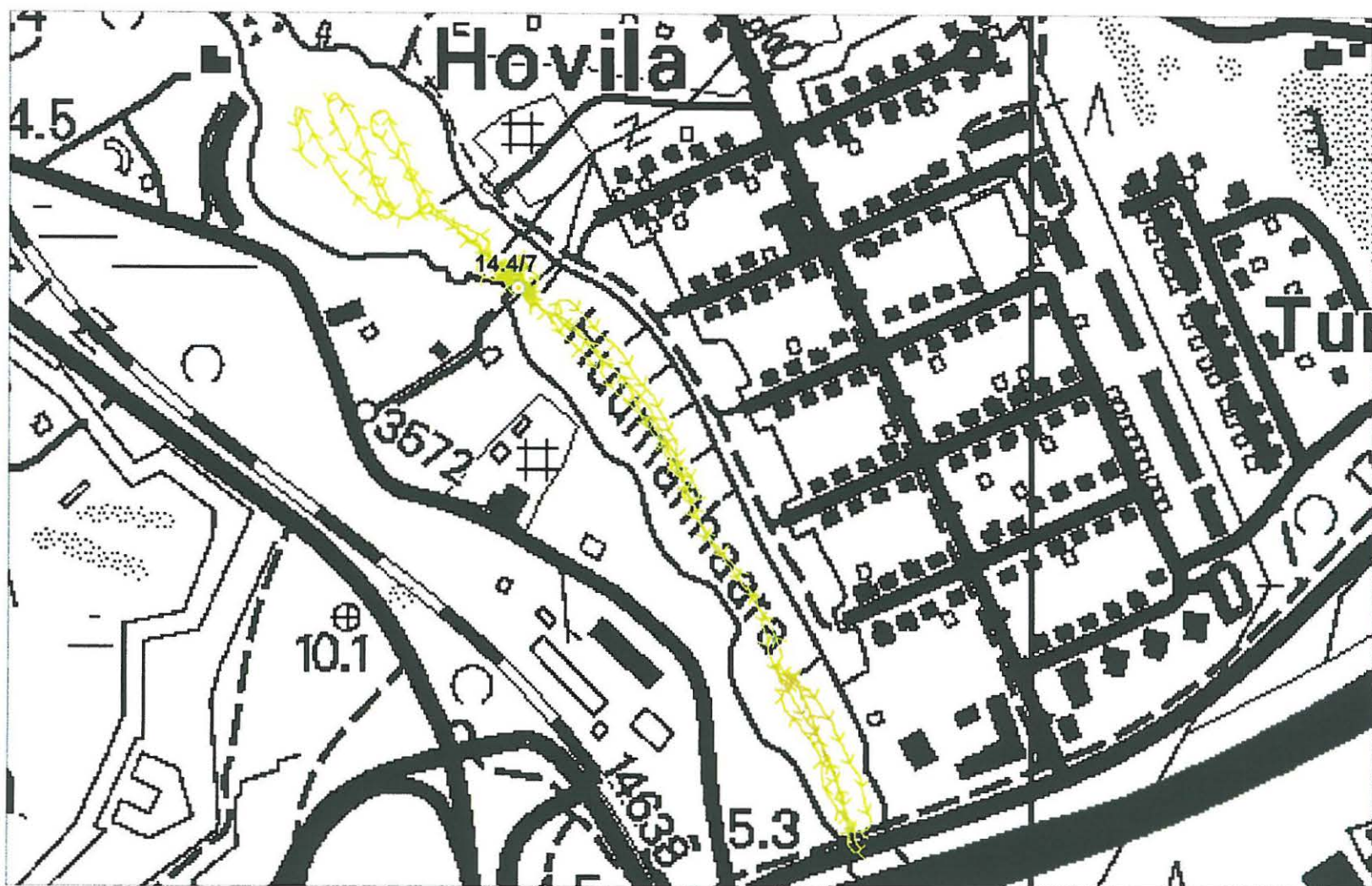
Ajoitus: Ei määritelty

Koordinaatit: WGS-84: 60d30.697m, 26d53.166m

Kuvaus: Kohde havaittu viistokaikumateriaalin jälkitarkastuksessa. Katso 14.3.1



Viestokaikuaajat ja kohteet Langinkoskenhaarassa. Kartta: V.Hautsalo, Arkeologian osasto



Lite 2

Viistokaikuaajat ja kohteet Huumanhaarassa. Kartta: V.Hautsalo, Arkeologian osasto



Viistokaikuajot ja kohteet Kyminkartanokosken ja Hovikosken välisellä alueella. Sukeltamalla inventoitu alue on merkitty harmaalla. Sukellusinventoinnissa havaitut kohteet merkitty numeroin (1,2,). Kartta: V.Hautsalo, Arkeologian osasto