

Esitelmä, tsu 69/8.3.1991

KRUUNUPYY

TEERIJÄRVEN ESIHISTORIALLISTEN KOHTEIDEN INVENTOINTI

K. Katiskoski 1990

## SISÄLLYS

JOHDANTO	1
INVENTOINNIN TULOKSISTA	2
LUETTELO KOHTEISTA	4
KOHTEET PERUSKARTTALEHDITTÄIN	5
LUETTELO LÖYDÖISTÄ	6
KARTTA KOHTEISTA	8
KOHTEET	9
LUETTELO VALOKUVISTA (NEGATIIVEISTA)	60
KUVATAULUT	62

## JOHDANTO

Nykyisin Kruunupyyhyn kuuluvan entisen Teerijärven kunnan alue oli syksyllä 1990 tehdyn muinaisjäännösinventoinnin yhtenä kohteena neljästä. Tästä n. kuuden viikon pituisesta kenttätöajasta kolme viikkoa (24.9. - 12.10) jakautui Teerijärven ja Vetelin kesken. Siten työtä voi myös hyvällä syyllä pitää ns. pikainventointina. Muut inventoidut kunnat olivat Perho ja Isojoki (ks. Vetelin, Perhon ja Isojoen inventoinnikertomus). Vaasan läänin seutukaavaliiton rahoittaman inventoinnin kokonaiskustannukset olivat n. 60 000 mk. Vaasan läänin seutukaavaliiton 1.1. 1985 tilanteeseen perustuvassa kiinteiden muinaisjäännösten luettelossa v:lta 1986 ai-noastaan yksi kohde, n:o 34, sijaitsee Kruunupyyhyn sisällytettynä Teerijärven alueella. Nyt käsillä oleva luettelo käsittää 24 kohdetta, joista seitsemän on kuitenkin ainoastaan yleensä tilan tarkkuudella paikannettuja vanhoja irtolöytökohteita. Luettelo Teerijärven kohteista on vanhaan tapaan sisällytetty juoksevalla numeroinnilla Kruunupyyhyn kohdeluetteloon.

Helsingissä 24.1. 1990



K. Katiskoski

## INVENTOINNISTA JA TULOKSISTA

Teerijärveltä tunnetaan arkistotietojen mukaan 22 ennen 1980-lukua löydettyä kiviesinettä 13 löytöpaikalta. Nämä ovat jo 1800-luvulla ja kuluvan vuosisadan alkupuolella löydettyjä. Löytöjä on siis suhteellisen niukasti ympäristökuntiin verrattuna. Esineistä viiden löytöpaikka on tuntematon tai tarkemmin paikantamatta (KM 2045:5, joka ilmeisesti vanhan Kruunupyyn puolelta, :7,:16, 10371:6-7). Ylioppilas L.H. Sandelin laati kuvauksen Pietarsaaren kihlakunnan ruotsinkieliseen osaan kuuluvan Teerijärven muinaisjäännöksistä ja -löydöistä v. 1894 (SMYA XIV 1894, s. 95-99). Sandelinin luettelo käsittää 31 kohdetta, kiviröykkiöitä tai kuoppia, joista osa sijoittuu vanhan Kruunupyyn kunnan alueelle, sekä 10 esineiden löytöpaikkaa. Näitä kohteita ei ole sisällytetty kä-sillä olevaan luetteloon. Gunnar Rosén tarkasti osan Sandelinin kohteista v. 1949 pitäen röykkiöitä joko epävarmoina hautaröykkiöinä tai muina rakenteina ja luonnonmuodostumina (Rosénin luettelo v:lta 1951 esihist. tston top. ark.). Lisäksi on tietoja joukosta hukkaan joutuneista esineistä (Sandelinin n:ot 2,6,9-10, Rosénin mainitsema tuura Kaitändanista, n. 300 m Kaitsjönin lounaiskulmasta länteen, etelään viettävästä pellostasta). Lisäksi näin Teerijärvellä Bo-Erik Lillrankilla, os. 68740 HÖGNABBA, lähes kauttaaltaan hiotun kourutaltan, jonka Lillrank oli löytänyt metsämaasta Kaustisen rajalta (pk 2323 07 VETELI, koordin. x = 7044 43, y = 482 99, z = n. 82,5). Esine, jonka löytöpaikka jäi tarkastamatta, on edelleen löytäjän hallussa. Rautakautisia löytöjä alueelta ei tunneta.

Itse inventointityössä pyrin tarkastamaan vanhat löytöpaikat, mutta osa paikoista jäi kuitenkin tarkastamatta. Kohdeluettelossa mainittujen lisäksi kävin Sandelinin mainitsemalla hukkaan joutuneen kivikirveen löytöpaikalla Lillvikissä, mutta havaintomahdollisuuksien puutteen vuoksi käynti jäi tuloksettomaksi (Lillviken, pk 2323 04 TERJÄRV, koordinaatit. x = 7045 98, y = 472 88, z = n. 52,5). Svartsjönin alueella (Sandelin: löytö 6) tarkastin järvenrannan länsipuolen terassilla tien vieressä sijaitsevan peltokynnöksen, mutta tässä kohdassa en havainnut muinaisjäännökseen viittaavaa (tarkastuskohta pk 2314 06 EVIJÄRVI, koordin. n. x = 7038 65, y = 479 69, z = n. 67,5). Valtaosa peruskartoille merkittyjä

hiekkaja- ja sorakuoppia tarkastettiin (pl. mm. Evijärven karttalehellä Snårbackenin alue). Peltotyöt olivat Teerijärvellä pidemmällä, kuin esim. Vetelissä, joten havaintomahdollisuudet olivat paikoin hyvät. Peltopöiminnassa löytyikin useilta paikoilta kvartssia, joka on kuitenkin usein luonteeltaan epämääräistä.

Teerijärven läpi virtaavan päävesistön Kruunupyynjoen (-Poraså/Porasejoen) uoma on luoteessa vain runsas 35 m merenpinnasta ja kaakossa Vetelin rajalla runsas 65 m mpy. Löytöpaikat sijaitsevat lähinnä n. 55-65 m mpy., paikoin lähes 80 m korkeudessa merenpinnasta. Lukuisat järviaaltaat sijaitsevat 50-60 m mpy. ja ovat kam-pakeraamisella ajalla muodostaneet kuroutuvaa sisäsaaristoa. Yleensä Pohjanmaalle tyypillinen selvä jokilaaksomuodostuma puuttuu Teerijärveltä. Suurimmat hiekka-alueet sijaitsevat entisen kunnan pohjoisosassa Kaustisen rajalla, Viiperinoosin-Oosin alueella, jonne sijoittuu myös muutama uudemmissa löytöpaikoista (kohteet 36,37,51,53). Näistä kohde 53 sijoittuu osittain Kaustisen puolelle. Ennestään tunnettu asuinpaikka KAUSTINEN 27 OOSI N (Pönttöniitty) sijoittuu puolestaan osittain Teerijärven puolelle, vaikkei ole tässä yhteydessä käsitelty. Inventoinnin yhteydessä tarkastetusta kohteesta 52 KRASSLANDSBACKEN on vanhan Kruunupyyn Pårasin kylään kuuluvana erillinen tarkastuskertomus. Käsillä oleva Teerijärven luettelo sisältää 24 kohdetta, joista 10 on kivikautisia asuinpaikkoja/mahdollisia asuinpaikkoja, 5 on epämääräisiä kvartsilöytöpaikkoja, 2 röykkiö- tai kuopannekohdetta ja loput 7 irtolöytökohteita.

## LUETTELO KOHTEISTA

34	EMASBACKEN	6 røykkiötä
36	VILIVIIKI	kivikautinen asuinpaikka
37	VIIPERINOOSI	"
46	HELVETESKÄRRET	"
48	HEMBACKEN	"
49	STRANDEN/DALBACKEN	"
50	FRÖJDÖMOSSEN	kivikautinen mahd. asuinpaikka
51	PIKKU MIESVESI 2	"
53	NYA KYTTLANDET	"
54	GRAVGÅRD/HAUTAUSMAA	kvartsilöytöpaikka
55	KAITÅSEN	kivikautinen asuinpaikka
56	FRÖJDÖBACKEN	kivikautinen mahd. asuinpaikka
57	FURU	kvartsilöytöpaikka
58	BROLIDEN (YRJASBROKYTTLANDET)	"
59	LILLBÄCK	"
60	NÄSET	"
61	FÅRBROBACKEN	kivirøykkiötä/-kuoppia
62	STOREDSFORSEN	kivikautinen irtolöytöpaikka
63	BEXAR	"
64	LÅNGBACKA	"
65	STORBACKA	"
66	BACKMAN	"
67	DJUPSJÖBACKA	"
68	STORA EMASSJÖN	"

## KOHTEET PERUSKARTTALEHDITTÄIN

✓ Pk 2314 09 PORASENJOKI  
kohteet 57, 58, 65

✓ Pk 2323 02 KOLAM  
kohteet 62, 63

✓ Pk 2323 04 TERJÄRV  
kohteet 34, 46, 49, 54, 55, 56, 59, 60, 61, 64, 66, 68

✓ Pk 2323 05 SALONKYLÄ  
kohteet 36, 37, 50, 51, 53

✓ Pk 2323 07 VETELI  
kohteet 48, 67

## LUETTELO LÖYDÖISTÄ

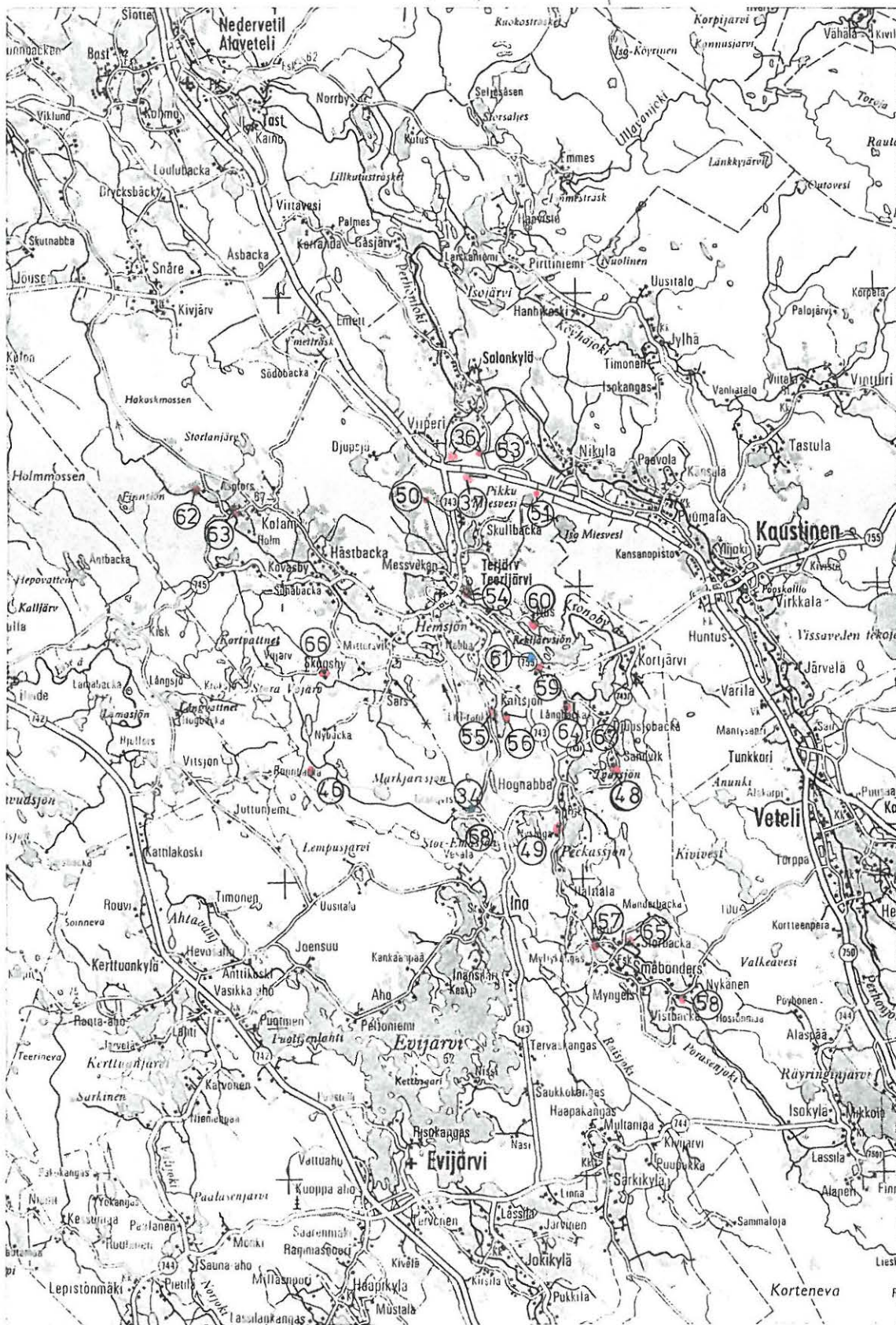
	kohde
KM 2045:5 (reikäkiven katkelma)	?
KM 2045:6 (reikäkivi)	59
KM 2045:7 (oikokirves)	?
KM 2045:8 (pyöreäteräinen oikokirves)	57
KM 2045:9 (kivikirveen teräpuolen katkelma)	65
KM 2045:10 (tasataltta)	58
KM 2045:16 (talttamainen kiviesine)	?
KM 2108:1 (kivikirveen katkelma)	57
KM 3711:1 (kuokkamainen kiviesine)	65
KM 3173:2 (tasataltta)	64
KM 3919:8 (reikäkivi)	57
KM 10371:1-4 (reikäkivi, 2 poikkitaltta ja kiille- liuskesaha)	62
KM 10371:5 (kiilleliuskelaaka)	63
KM 10371:6-7 (poikkitaltta ja pohjalainen kirves)	?
KM 10774 (kaksoistaltta)	63
KM 12439 (T-muotoinen riipus)	56
KM 21424:1-2 (2 kourutalttta)	68
KM 25266 (kvartseja ja palaneita luunpaloja)	46
KM 24987 (kvartseja)	36
KM 24988 (kvartseja)	37
KM 25957 (kvartseja)	36
KM 25958 (kvartseja, kivilaji-iskos ja pal. luunpala)	37
KM 25959 (kvartseja)	48
KM 25960 (kvartseja)	49
KM 25961 (kvartseja)	50
KM 25962 (kvartseja)	51
KM 25964 (kvartseja)	53
KM 25965 (kvartseja)	54
KM 25966 (kvartseja)	55
KM 25967 (kvartseja)	56
KM 25968 (kvartseja)	57
KM 25969 (kvartseja)	58
KM 25970 (kvartseja)	59
KM ????? (kvartseja)	60

25934



PHM 794 (reikäkivi)	66
PHM 839 (reikäkivi)	?
Kortjärven koulun kok. (lattea reikäkivi)	67

# KROONUPY / TEERIJÄRVI



52 ?  
 m...  
 L... V...

# 1:200 000 / TIEKARTTA

KRUUNUPYY (Teerijärvi) 34 EMASBACKEN

MJR 288 07 0034

Röykkiöitä 6 kpl.

lk. II

Kylä, kyläosa: Kortjärvi, Emas

Tila: Stor-Emas Rn:o 11:15, om. Granvik, Jack, os. 68740 HÖGNABBA  
Pk 2323 04 TERJÄRV (1979, PP. 1987)

Koordinaatit: x = 7042 24, y = 476 46, z = n. 80

Löydöt: -

Tutkimukset: tark. 1983 (T. Heikkurinen), inv. 1990

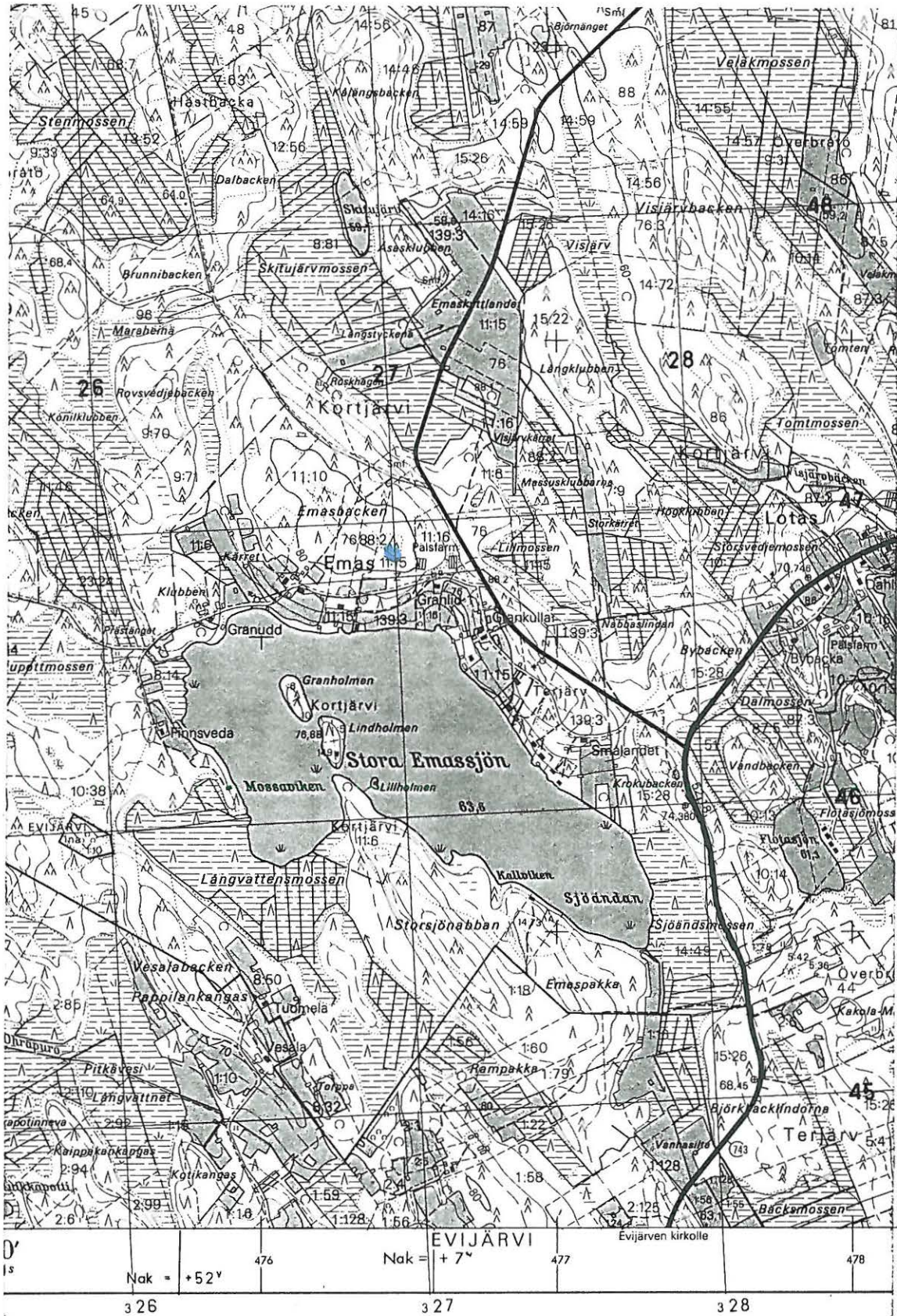
Vesistö: Kruunupyynjoki ja Ähtävänjoki? (Stora Emassjön)

Sijainti: Teerijärven kirkolta linnuntietä n. 7,3 km etelään Stora  
Emassjö-järven (Emusjärven ?) pohjoispuolella, rannasta n. 230 m.

Kuvaus: Paula Purhonen ja Tuula Heikkurinen tarkastivat paikan  
syyskuussa 1983. Maanomistaja Granvik ilmoitti TVL:n vaasan pii-  
rin sota-alueeksi varanneella paikalla olevan muinaishautoja.  
Tarkastuksessa todettiin kuusi matalaa, keskeltä syvällä kuopalla  
olevaa kiviröykkiöitä. Näiden halkaisija oli 2-4 m ja pienin oli  
vain 0,5 m kokoinen. Yhdessä oli penkomisen jälkiä. Tarkastin  
paikan syksyn 1990 inventoinnin yhteydessä ja totesin sen olevan  
koskematon. Röykkiöt tai kuopanteet sijaitsevat kasvillisuuden  
peittämässä pirunpellossa ja ne muistuttavat Fårbrobackenilla nä-  
kemiäni (kohde 61). Emassjönin alueelta tunnetaan irtolöytöinä  
lisäksi kaksi kourutaltoa (KM 21424:1-2) (kohde 68).

kartta s. 10

Ote peruskartasta 2323 04 TERJÄRV 1:20 000 Hki 1987



2010

KRUUNUPYY (Teerijärvi) 36 VILIVIIKI

*kyr 288 01 0036*

Kivikautinen asuinpaikka

lk. II

Kylä: Terjärv

Tila: Rn:o 1:92 Grusö, om. Granö, Bjarne Jan-Olof, 68700 TERJÄRV

Rn:o 1:94 Målas, om. Saarinen, Johan Erik ja Monica Sofia,  
68700 TERJÄRV

Pk 2323 05 SALONKYLÄ (1979, pp. 1987)

Koordinaatit: x = 7054 38, y = 475 78, z = n. 57,5

Löydöt: KM 25957:1-2 (kvartsi-iskoksia)

Aiemmat löydöt: KM 24987 (kvartsi-iskoksia)

Viite: R. Kängsälän ilm. v:lta 1989

Tutkimukset: tark. 1990 (P. Kankkunen 1990), inv. 1990

Vesistö: Perhonjoki

Sijainti: Teerijärven kirkolta linnuntietä n. 5 km pohjoiseen, valtatie 13:n pohjoispuolisen suuren hiekkakuoppa-alueen pohjoiosassa, tieltä n. 350 m ja Perhonjoen SSW-puolella n. 1450 m.

Kuvaus: Kaustisella sijaitsevan Suomen kansansoitinmuseon amanuenssi Risto Kängsälä lähetti syksyllä 1989 museovirastoon kvartsi-iskoksia, jotka hän löysi Teerijärven Viiperinoosin hiekkakuoppa-alueelta. Näistä osa (5 iskosta) oli valtatie 13:n pohjoispuolisen laajan hiekkakuopan pohjoisreunan törmästä, jossa hiekanotto oli käynnissä. Päivi Kankkunen ja Anja Korkala tarkastivat löytäjän kanssa paikan 26.5 1990, mutta tuolloin ei paikalla havaittu löytöjä eikä kulttuurimaata.

Tarkastin paikan 25.9. 1990 ja havaitsin suunnilleen Kängsälän ilmoittamassa paikassa useita metrejä korkeassa seinämässä muutamia kvartsi-iskoksia, joukossa yksi retusoitu kappale. Löydöt tulivat vain n. 10 m matkalta. Maaperä on hienoa hiekkää ja maasto melko tasaista tai hyvin loivasti pohjoista kohti viettävää. Pohjoiseen hiekkakuopan reunasta on kuivaa kangasmetsää, joka kuitenkin on paikoin kaadettu, mahdollisesti tulevaa hiekanottoa silmällä pitäen. Hakkuualueelle oli tehty myös ainakin yksi hiekanottajien koekuoppa, mutta tässä en havainnut muinaisjäännöksen merkkejä. Samaisen suunnilleen itä-länsisuuntaisen yleensä matalan hiekkakankaan eteläosassa, valtatie 13:n eteläpuolella, on runsaslöytöi-

sempi asuinpaikka (kohde 37) n. 700-800 m kaakkoon. Muualla mainitun laajan hiekkakuopan alueella tehdyt tarkastukset olivat löydöttömät.

kartta s. 13

Ote peruskartasta 2323 05 SALONKYLÄ 1:20 000 Hki 1987



7055

475

KRUUNUPYY (Teerijärvi) 37 VIIPERINOOSI

288 07 0737

Kivikautinen asuinpaikka

lk. II

Kylä: Terjärv

Tila: yhteismaa sekä Rn:o 101 Granlund, om. Häggblom, Krister Andreas, 68700 TERJÄRV, mahdoll. Rn:o 3:84

Pk 2323 05 SALONKYLÄ (1979, pp. 1987)

Koordinaatit: x = 7053 76-80, y = 476 24-40, z = n. 60

Löydöt: KM 25958:1-19 (kvartseja, pii-iskos ja palaneita luunpalojia)

Aiemmat löydöt: KM 24988 (kvartseja), + KM 29165 j 36763

Viite: R. Kängsälän ilmoitus v:lta 1989

Tutkimukset: tark. 1990 (P. Kankkunen 1990), inv. 1990

Vesistö: vedenjakaja Kruunupyynjoki/Perhonjoki

Sijainti: Teerijärven kirkolta linnuntietä n. 4,3 km NNE, valtatie 13:n eteläpuolella n. 70-120 m, hiekkakuoppa-alueen eteläreunassa

Kuvaus: Suomen kansansoitinmuseon amanuenssi Risto Kängsälä löysi 16.9. 1989 kohteen 36 lisäksi runsaasti kvartseja valtatie 13:n eteläpuolisen hiekkakuopan etelä- (SSW-) reunasta, osittain myös hiekkakuopan itäosaan viimeksi kaivetun laajennuksen keskelle jääneen niemekkeen SSW-profiilista. Löytöjä oli paikoitellen (9 löytökohtaa) n. 160-170 m matkalla itä-länsisuunassa. Päivi Kankkunen ja Anja Korkala tarkastivat paikan löytäjän kanssa 26.5. 1990. Hiekkakuopan eteläreunassa havaittiin tuolloin kvartseja, muttei värjäytynyttä kulttuurimaata. Tarkastin paikan 25.9. 1990. Havaitsin kvartseja sekä palaneen luunpalan ja pii-iskoksen alueella n. 70-80 m matkalla kuopan etelä- (SSW-) seinämässä, en kuitenkaan enää viimeksi kaivetun osan reunassa kaakossa. Yksi kvartsi löytyi lisäksi aiempaa lännempää, valtatieltä lounaaseen johtavan tien kaakkoisen, melko korkean pengerretyn tieleikauksen kaakoisreunan yläosasta. Siten löytöjä on kaikkiaan n. 210-220 m matkalla. Muualla ison tien eteläpuolella en havainut löytöjä. Havaitsemani löytökohdan itäosassa hiekkakuopan leikkaus osuu suunnilleen muinaisen rantaterassin koreunan kohdalle, josta löytöjä on odotettavissa. Selvä terassi (suunnilleen 60 m korkeuskäyrä) jatkuu kohti ESE-SE. Tämän terassin reunassa, löytökohdista n. 50-100 m kaakkoon, havaitsin epämääräisiä melko laajoja painaunomia, jotka

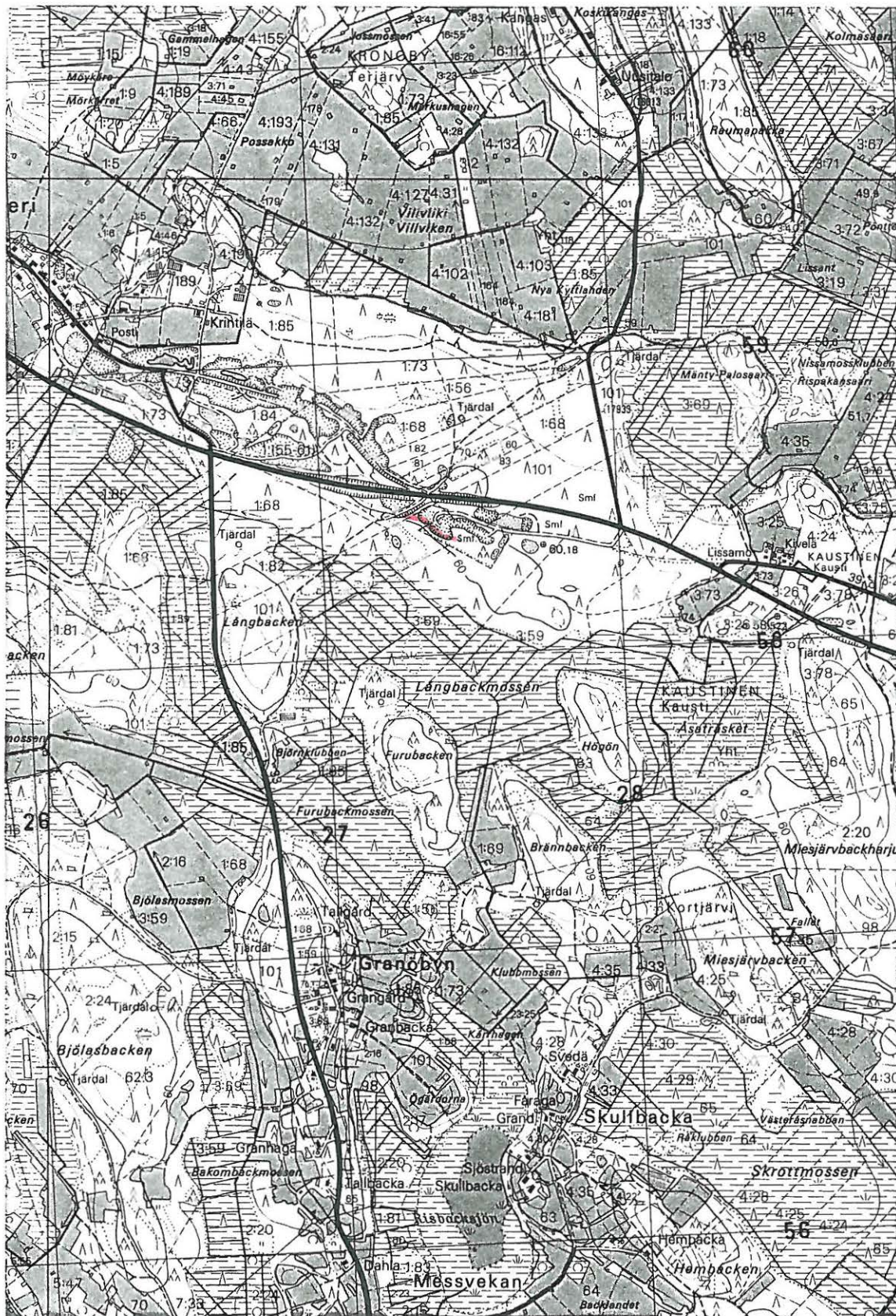


saattavat olla luontaisiakin. Tein alueelle useita koekairauksia ja -kuoppia, mutta mitään muinaisjäännökseen viittaavaa en niissä havainnut. Mahdollisesti hiekanotto alueelle rajoittuu yhteismaahan, jonka SSW-raja on lähellä nykyistä kuopan reunaa. Sen sijaan kuopan laajentaminen kaakkoa kohti on todennäköisintä.

kartta s. 16

kuva 1 (negat. f 84311)

Ote peruskartasta 2323 05 SALONKYLÄ 1:20 000 Hki 1987



7055

475

KRUUNUPYY (Teerijärvi) 46 HELVETESKÄRRET

258 07 0046

Kivikautinen asuinpaikka

lk. II

Kylä: Hästbacka, Överbråtö

Tila: Hästbacka (Rn:o 99:3, om. Särs, Stig), Överbråtö (Rn:o 39)

Pk 2323 04 TERJÄRV (1979, pp. 1987)

Koordinaatit: x = 7043 84, y = 470 94, z = n. 60

Löydöt: KM 25266 (kvartseja ja palantta luuta)

Tutkimukset: rark. 1989 (P. Kankkunen), inv. 1990

Vesistö: Kruunupyynjoki (Storbäcken)

Sijainti: Teerijärven kirkolta linnuntietä n. 7,3 km SSW, metsäautotien lounaispuolella, Evijärven rajalta n. 600 m koilliseen.

Kuvaus: Göran Vestin, os. 68810 YTTRESSE, ilmoituksen perusteella tarkasti Päivi Kankkunen Torolf Furun ja Sven Hästbackan opastuksella paikan 19.7. 1989. Osittain metsäauratun pienehkön jyrkkärinteisen mäen laelta löytyi aurasvaoista kvartsi-iskoksia ja palaneita luunpaloja. Löytöalue on mäenlaen kaakkoisosassa. Paikka tarkastettiin syksyllä 1990, mutta löytöjä ei tuolloin havaittu. Aurattu ja hakattu alue oli tiheän aluskasvillisuuden peitossa.

kartta s. 18

Ote peruskartasta 2323 04 TERJÄRV 1:20 000 Hki 1987



470

KRUUNUPYY (Teerijärvi) 48 HEMBACKEN

Kivikautinen asuinpaikka

lk. II

Kylä, kyläosa: Kortjärvi, Sandvik

Tila: Rn:o 52 Sandvik-Nybondas I, om. Envik, Anna-Helena ja Ek,

Rut Margareta, os. 68700 TERJÄRV ?, mahdoll. Rn:o 53 ?

Pk 2323 07 VETELI (1978, pp. 1987)

Koordinaatit: x = 7043 54, y = 481 24, z = n 75

Löydöt: KM 25959:1-4 (kvartseja, mm. retusoituja/käyttäjälkisiä)

Tutkimukset: inv. 1990

Vesistö: Kruunupyynjoki (Tvårasjön)

Sijainti: Teerijärven kirkolta linnuntietä n. 8 km SE Tvårasjön-järven itäpuolella n. 150 m, Hembackenin lounasta kohti viettävällä rinteellä, pellolla.

Kuvaus: Tarkastin 3.10. 1990 Sandvikin kyläosan Hembackenin lounaispuolella olevan kynnetyn rinnepellon (Rn:o 52) Sandvikin kautta kulkevan paikallistien länsipuolella. Havaitsin peltokynnöksessä muutamia kymmeniä kvartseja, joista talletin valtaosan. Löytöjä oli n. 80-90 m matkalla kaako-luodesuunnassa, lähinnä pellon keskivaiheilla, n. 75 m korkeuskäyrään liittyen. Kvartsien joukossa on retusoituja ja käyttäjälkisiä kappaleita. Muuta asuinpaikkaan viittaavaa en havainnut. Koska ainoastaan mainittu pelto oli laajemasta alueesta kynnettyinä, ei asuinpaikan mahdollinen jatkuminen kaakkoon tai luoteeseen ollut tarkastuksessa todettavissa.

kartta s. 20

kuva 2 (negat. 84312)

Ote peruskartasta 2323 07 VETELI 1:20 000 Hki 1987



480

KRUUNUPYY (Teerijärvi) 49 STRANDEN/DALBACKEN

288 01 00 49

Kivikautinen asuinpaikka

lk. II

Kylä, kyläosa: Kortjärvi/Terjärv, Högnabba

Tila: Kortjärvi: Rn:o 90 Stranden, om. Högnabba, Ulla M., os. 68740

HÖGNABBA, Terjärv: Rn:o 3:15 ?

Pk 2323 04 TERJÄRV (1979, pp. 1987)

Koordinaatit: a) Stranden: x = 7041 47, y = 479 37, z = n. 65

b) Dalbacken: x = 7041 64, y = 479 38, z = n. 65

Löydöt: KM 25960:1-6 (kvartseja)

Tutkimukset: inv. 1990

Vesistö: Kruunupyynjoki (Peckas sjön)

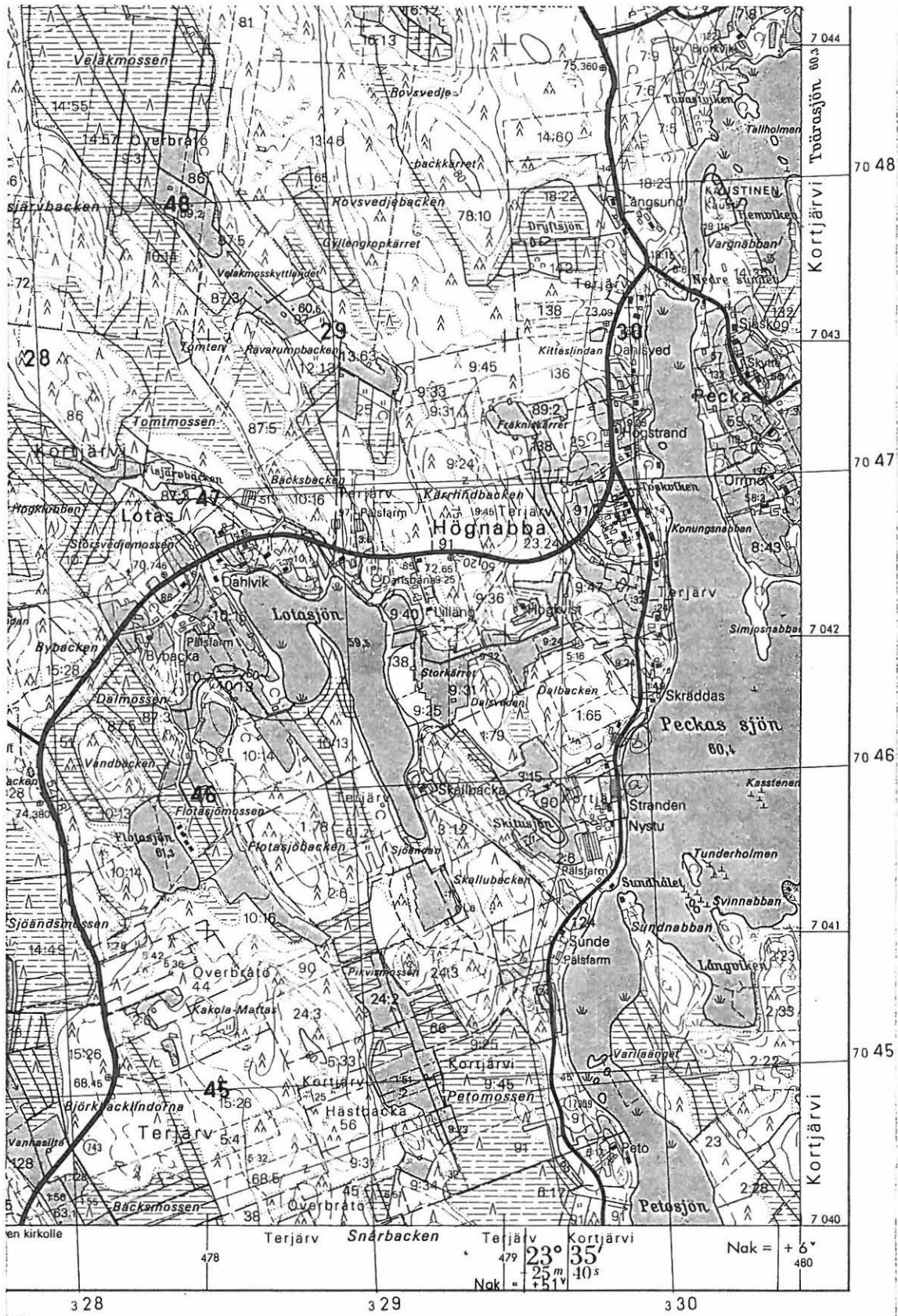
Sijainti: Teerijärven kirkolta linnuntietä n. 8,7- 8,9 km SSE Peckas sjön -nimisen järven länsirannalla.

Kuvaus: Peckas sjön -järven länsirannalta löytyi 3.10. 1990 tarkastuksessa kahdesta toisiaan lähellä olevasta paikasta asuinpaikkaan viittavia kvartseja. Stranden-nimisen talon (a) koillispuolella sijaitsevasta pienestä kynnetyn viljelypalstan itäreunasta, välittömästi paikallistien länsipuolelta, löysin joukon kvartsi-iskoksia tasaisesta hiekkapellosta. Löytöjä oli n. 10 m leveydellä ja kynnetyllä n. 30-40 m pituudella etelä-pohjoissuunnassa. Nykyiseen järvenrantaan on vain parikymmentä metriä. Kerroin maanomistajalle löydöistäni. Toinen löytökohta (b) sijaitsee n. 150-170 m pohjoiseen Dalbackenin itärinteessä paikallistien länsipuolella olevasta pienestä käännetystä viljelysmaasta. Maaperä on hiekkaa ja maasto loivahkosti kohti WNW kohoavaa. Havaitsin tässä muutamia kvartseja. Löytöpaikkojen välialue oli muokkamaton, mutta asuinpaikan ulottuminen sille on mahdollista. Löytöpaikat sijaitsevat lounaassa ja lännessä sijaitsevien Skitusjönin ja Lotasjönin kautta luoteeseen ulottuneen muinaisen vesireitin (n. 62,5-65 m mpy.) niemessä.

kartta s. 22

kuva 3 (negat. 84314)

Ote peruskartasta 2323 04 TERJÄRV 1:20 000 Hki 1987





KRUUNUPYY (Teerijärvi) 50 FRÖJDÖMOSSEN

Kivikautinen mahdollinen asuinpaikka 44/2 LSS 01 0057

Kylä, kyläosa: Terjärv, Granöbyn

Tila: Rn:o 7:17, 2:16

Pk 2323 05 SALONKYLÄ (1979, pp. 1987)

Koordinaatit: x = 7052 83, y = 474 77, z = n. 55

Löydöt: KM 25961:1-2 (kvartsiesine, -iskoksia)

Tutkimukset: inv. 1990

Vesistö: Kruunupyynjoki (Nevalandsbäcken)

Sijainti: Teerijärven kirkolta linnuntietä n. 3,5 km NNW, Granöbyn Bjölasbackenin NW-puolella Fröjdömosseinin itäreunassa sorakuopan reunassa.

Kuvaus: Fröjdömosseinin suuntaan luoteeseen vievän tilapäisen autotien reunassa olevan pienen rinteessä olevan sorakuopan (kotitarvekuopan ?) tarkastuksessa 2.10. 1990 löytyi muutamia kvartseja, joiden joukossa oli käyttöjälkinen esine. Maaperä on paikalla hiekkaa ja kivistä soraa. Kvartsit olivat kuopan reunan alla sortuneina. Sen sijaan itse kuopan leikkauksessa en niitä havainnut. Kuopassa oli myös suuria kivenlohkareita. Maasto on pienen mäennyppylän lounaisrinnettä. Tarkastusmahdollisuudet rajoittuivat sorakuoppaan.

kartta s. 24

KRUUNUPYY (Teerijärvi) 50 FRÖJDÖMOSSEN

Ote peruskartasta 2323 05 SALONKYLÄ 1:20 000 Hki 1987



7052

495

KRUUNUPYY (Teerijärvi) 51 PIKKU MIESVESI 2

288 01 0057

Kivikautinen mahdollinen asuinpaikka

lk. II

Kylä: Terjärv/Teerijärvi

Tila: Mesjärv, Rn:o 2:26 (peruskartalla 2:17), om. Granbacka, Henning Jan Gustav, os. Kyrkobý 68700 TERJÄRV (?)

pk 2323 05 SALONKYLÄ (1979, päällepain. 1987)

Koordinaatit: x = 7053 02, y = 478 60, z = 60

Löydöt: KM 25962 (kvartsi-iskoksia)

Tutkimukset: inv. 1990

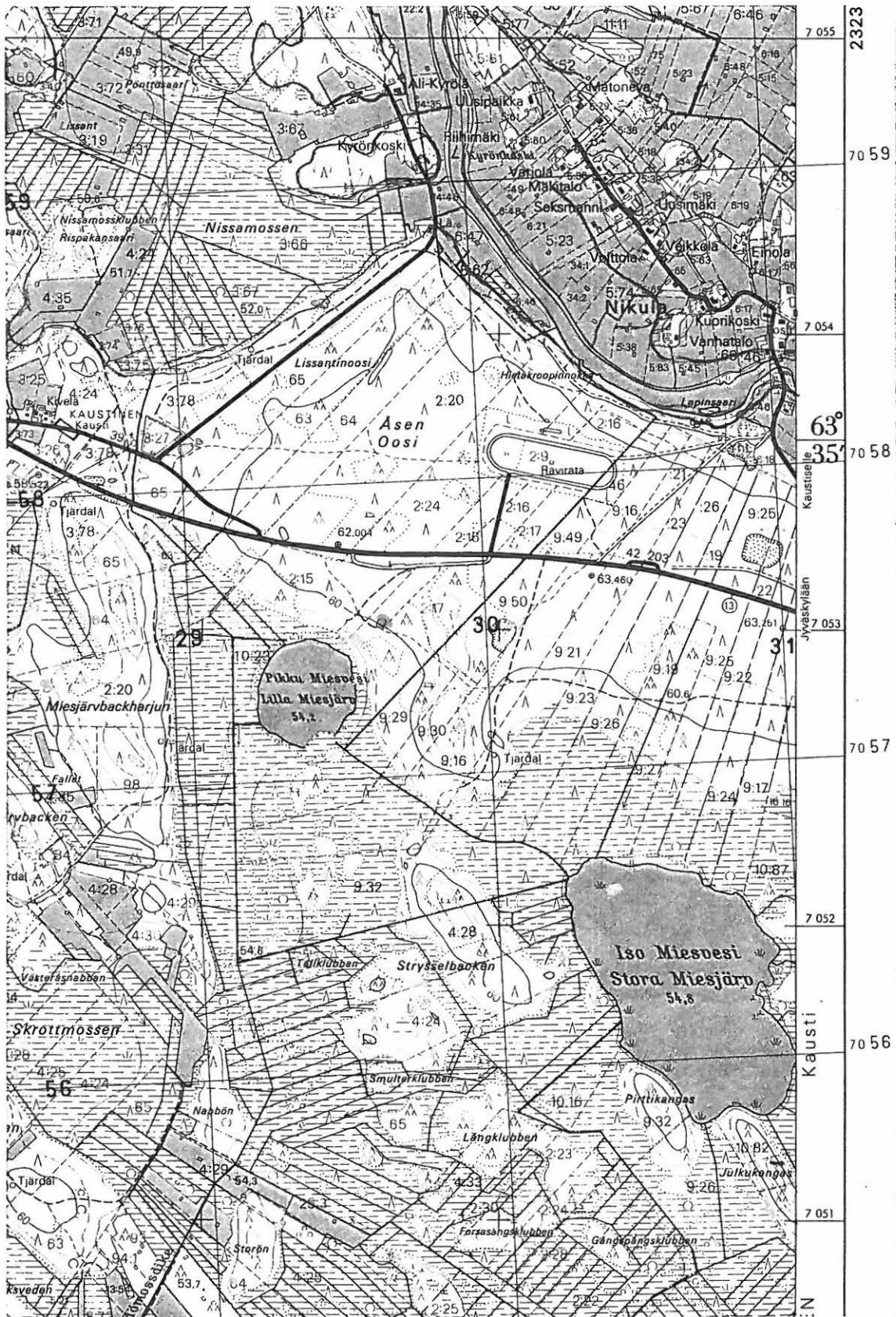
Vesistö: Kruunupyynjoki, Pikku Miesvesi

Sijainti: Teerijärven kirkosta linnuntietä n. 4,6 km koilliseen Teerijärven kylän pohjois/koillisnurkassa Åsen (Oosi)-nimisen melko laajan ja tasaisen hiekkakankaan etelälaidalla, Kaustisen kunnanrajasta n. 200 m NW, Pikku Miesjärven koillisrannasta n. 150 m ja Jyväskylä-Kokkola -valtatiestä (N:o 13) n. 230 m etelään.

Kuvaus: Kaustisen ja Kruunupyyn (Teerijärven) alueella sijaitsevan raviradan risteyksen kohdalla olevalta valtatie 13:n taukopaikalta johtaa Pikku Miesvedelle metsätie, jolta kaakkoon poikkeavan tieuran pohjoispuolella sijaitsee n. 20x20 m laajuinen, peruskartalle merkitty hiekkakuoppa. Kuopan itä- sekä länsireunasta löytyi 30.9. 1990 kolme kvartsi-iskosta. Läheisiltä ajourilta ei löytöjä havaittu eikä paikkaa koekuopitettu. Maasto on hiekkakuopan kohdalla etelälounasta kohti viettävä, kuopan koillispuolella tasaisempaa. Hiekkakuoppa sijoittuu kokonaisuudessaan viettävään maastokohtaan. Maaperä on hienoa hiekkaa. Löytöjen vähäisyydetä huolimatta on todennäköistä, että paikalla tai sen lähiympäristössä on kivikautinen asuinpaikka, joka sijaintikorkeutensa puolesta kuulunee tyypilliseen kampakkeramiikkaan. Korkeamman maastokohdan (n. 65-67,5 m mpy.) erottamana, Kaustisen puolella rajaa, sijaitsee samassa yhteydessä löytynyt rikaslöytöinen (tyypillistä kampakkeramiikkaa, kvartssia ja piitä) asuinpaikka samalla harjulla n. 370 m etäisyydellä (KAUSTINEN 45 PIKKU MIESVESI 1).

kartta s. 26

Ote peruskartasta 2323 05 SALONKYLÄ 1:20 000 Hki 1987



480

KRUUNUPYY (Teerijärvi) 53 NYA KYTTLANDET

MJR 28 07 5053

Kivikautinen mahdollinen asuinpaikka

lk. II

Kylä: Terjärv; (Kaustinen Kausti?)

Tila: Rn:o 1:73 ?

Pk 2323 05 SALONKYLÄ (1979, pp. 1987)

Koordinaatit: x = 7054 38, y = 476 77, z = n. 55

Löydöt: KM 25964:1-2 (kvartsi-iskukivi? ja -iskoksia) km 36922

Tutkimukset: inv. 1990

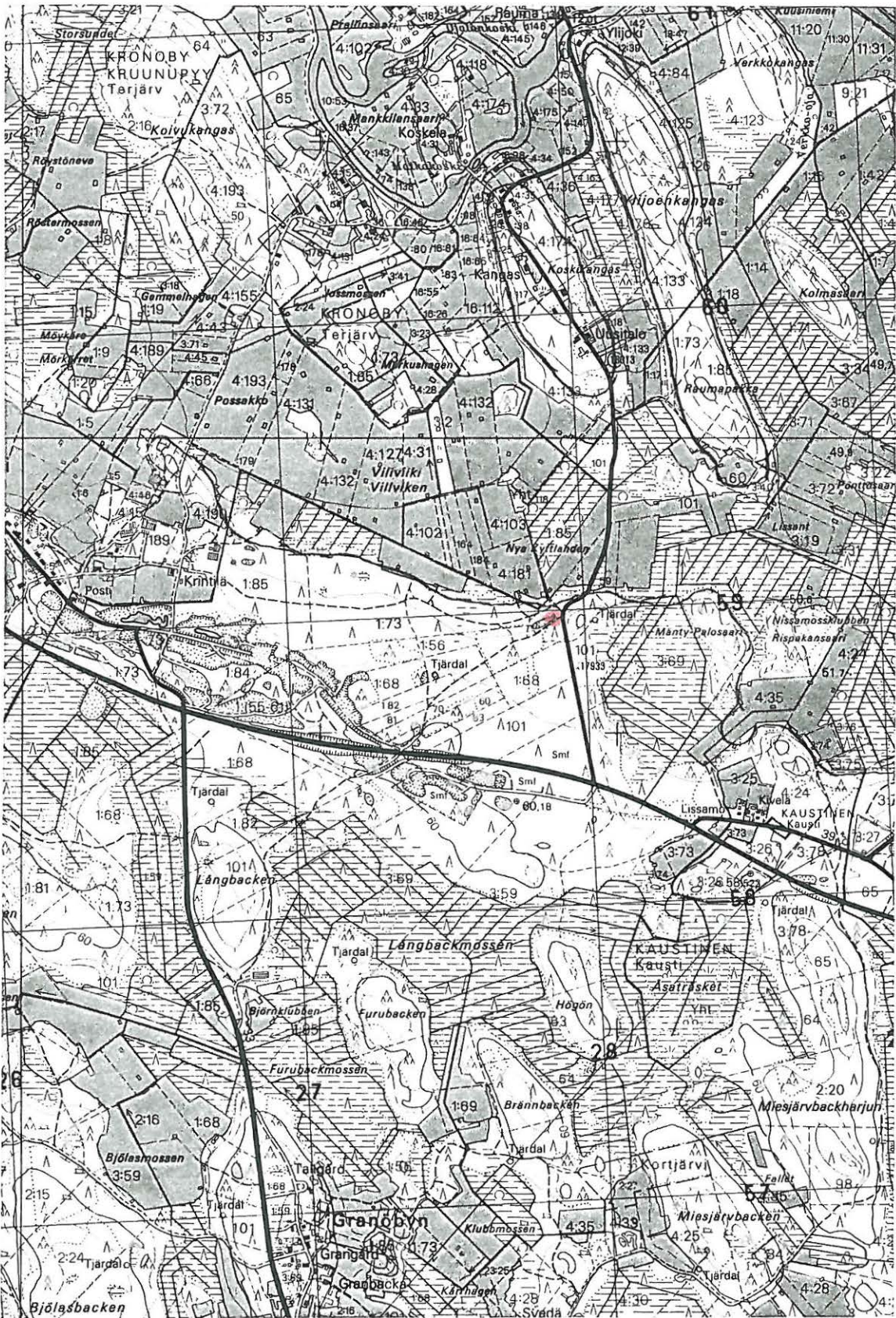
Vesistö: Perhonjoki

Sijainti: Teerijärven kirkolta linnuntietä n. 5 km NNE Viiperinharjun pohjoisreunassa, Kaustisen kunnanrajan tuntumassa, valtatie 13:n pohjoispuolella n. 500 m, Salonkylään vievän paikallistien ensimmäisen mutkan länsipuolella.

Kuvaus: Kvartsit löytyivät varsin tasaisen harjun pohjoisreunan loivaan rinteeseen tehdyn hiekkakuopan koillisosan reunoilta 2.10. Hiekanottoalue on varsin matala ja tehty dyynimäiseen hiekkalueeseen. Muutamit kvartsilöydöt rajoittuivat kuopan koilliskulman alueelle, eikä muuta asuinpaikkaan viittaavaa havaittu. Mahdollisesti kyseessä on tilapäinen asuin-/oleskelupaikka. Kohteet KRUUNUPYY (Teerijärvi) 36 ja 37 ovat n. 1000 m länteen ja 750 m lounaaseen samalla hiekkakankaalla.

kartta s. 28

Ote peruskartasta 2323 05 SALONKYLÄ 1:20 000 Hki 1987



7055

475

KRUUNUPYY (Teerijärvi) 54 GRAVGÅRD/HAUTAUSMAA

287 010054

Kvartsilöytöpaikka/kivikautinen mahdollinen asuinpaikka lk. II

Kylä: Terjärv

Tila: Rn:o 31 ?

Pk 2323 04 TERJÄRV (1979, pp. 1987)

Koordinaatit: x = 7049 49, y = 476 28, z = n. 62,5

Löydöt: KM 25965 (kvartseja)

Tutkimukset: inv. 1990

Vesistö: Kruunupyynjoki

Sijainti: Teerijärven kirkolta linnuntietä n. 700 m itään Kruunupyynjoen koillispuolella, peltorinteen yläosassa, hautausmaan lounaispuolella.

Kuvaus: Tarkastin Teerijärven uuden ? hautausmaan lounaispuolella olevaa rinnepeltoa 4.10. 1990. Urheilumajalle vievän paikallistien koillispuolella olevan pellon yläosasta, heti hautausmaan muurin lounaispuolelta, löytyi hiekkaperäisestä pellostä muutamia osin epämääräisiä kvartseja. Löydöt olivat terassimaisen pellon päällä n. 10x20 m alalla. Muuta muinaisjäännökseen viittaavaa en havainnut. Myöskään hautausmaalle vievän tien luoteispuolisessa pellossa, n. 200-300 m luoteeseen löytöpaikasta, ei ollut löytöjä. Samaten löytöpaikan koillispuolella sijaitsevasta Forsbackenin hiekkakuopasta ei tarkastuksessa löytynyt muinaisjäännökseen viittaavaa.

kartta s. 30

KRUUNUPYY (Teerijärvi) 54 GRAVGÅRD/HAUTAUSMAA

Ote peruskartasta 2323 04 TERJÄRV 1:20 000 Hki 1987





KRUUNUPYY (Teerijärvi) 55 KAITÅSEN

*MJR 288 07 0055*

Kivikautinen asuinpaikka

lk. II

Kylä, kyläosa: Terjärv, Kaitåsen

Tila: Lillsved Rn:o 120, om. Lillrank, Valde Runar ja Sylvi Maria,  
os. Kaitåsen 68700 TERJÄRV,

Pk 2323 04 TERJÄRV (1979, pp. 1987)

Koordinaatit: a): x = 7045 58, y = 477 18, z = n. 60-65

b): x = 7045 41, y = 477 16, z = n. 60-65

Löydöt: KM 25966:1-4 (kvartseja)

Viite: luettelo esihist. tston top. ark: Fornlämningar i Terjärv  
(Gunnar Rosen 1951)

Tutkimukset: inv. 1990

Vesistö: Kruunupyynjoki (Hemsjön, Kaitsjön)

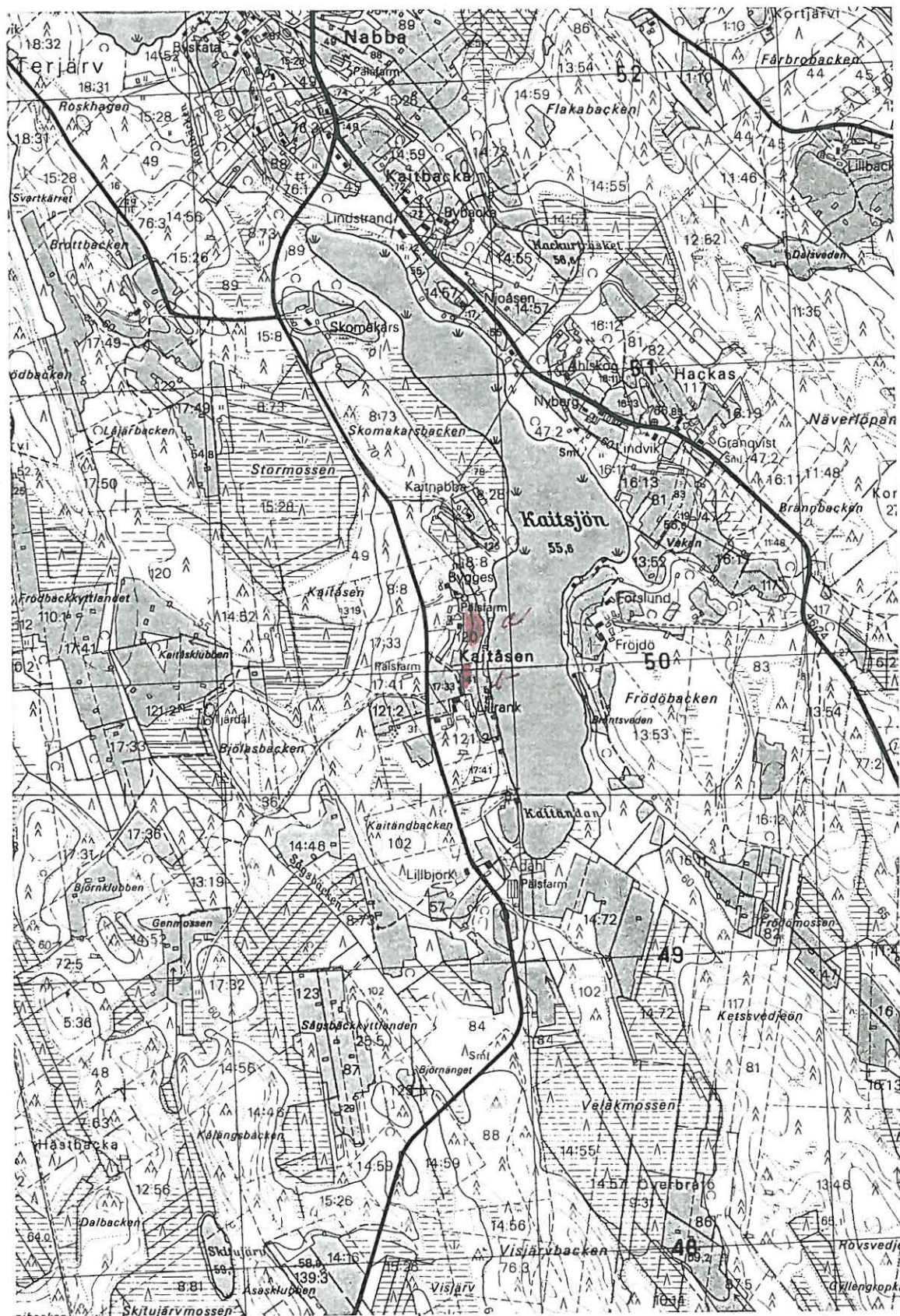
Sijainti: Teerijärven kirkolta linnuntietä n. 4,3 km SSE Kaitsjön-  
järven länsirannalla peltorinteessä.

Kuvaus: Tarkastuksessa 11.10. 1990 löytyi Kaitsjönin länsirannalta Lillsvedin tilalta peltokynnöksestä melko runsaasti kvartseja järvenrannan suuntaisesti n. 120-140 m pituudelta suunnilleen 60-65 m korkeuskäyrien vaiheilta. Löytöpaikka on osittain melko jyrkkäänkin hiekkaperäistä peltorinnettä talon itäpuolella. Kvartsien lisäksi muita löytöjä en havainnut. Päivi Kontio toimitti myöhemmin syksyllä 1990 museovirastoon Bengt Furun lokakuussa löytämiä kvartsilöytöjä, jotka ovat peltorinteeltä, n. 150 m etelään edellisestä löytöpaikasta. Kyseessä lienee laajempi kivikautinen asuinpaikka-alue. Kaitsjönin vastarannalla idässä on Frödöbackenin (Frojdön) kivikautinen mahdollinen asuinpaikka (kohde 56). Lisäksi Kaitsjönin kaakkoispuolelta tunnetaan T-muotoinen liuskeriipus (KM 12439). Rosenin mukaan myös järven lounaiskulman länsipuolelta n. 300 m olisi löytynyt myös paikallisissa kokoelmissä säilytetty tuura (v. 1949 säästöpankin kamreeri Granholmin hallussa). Tämä olisi Lillbjörkin tilan etelään viettävästä pellostä, kilometrin verran etelään Kaitåsenin löytöpaikasta. Tarkastin naapuritilan Ådahlin kynnöspellon, mutta en havainnut löytöjä.

kartta s. 32

kuva 4 (negat. f 84318)

Ote peruskartasta 2323 04 TERJÄRV 1:20 000 Hki 1987



7045

477

KRUUNUPYY (Teerijärvi) 56 FRÖJDÖBACKEN

14/2  
288 0700576

Kivikautinen mahdollinen asuinpaikka

Kylä: Terjärv

Tila: Fröjdö Rn:o 13:78, om. Karlström, Verna Maria ja Johansson,  
Venny Lovisa, Asumuksent. 5 67700 KOKKOLA ?

Pk 2323 04 TERJÄRV (1979, pp. 1987)

Koordinaatit: a): x = 7045 55, y = 477 56, z = n. 65-67,5

b): x = 7045 32, y = 477 62, z = n. 65-67,5

Löydöt: KM 25967:1-4 (kvartseja)

Aikaisemmat löydöt: KM 12439 (T-muotoinen riipus)

Viite: luettelo Fornlämningar i Terjärv (G. Rosen 1951)

Tutkimukset: inv. 1990

Vesistö: Kruunupyynjoki (Kaitsjön)

Sijainti: Teerijärven kirkolta linnuntietä n. 4,4-4,7 km SSE

Kaitsjön-järven itärannalla Fröjdöbackenin länsipuolella, pelloilla.

Kuvaus: Kaitsjönin jyrkän itärannan loivemmin laskevan terassin päältä löytyi tarkastuksessa 4.10. 1990 kvartseja kahdesta erillisestä kohdasta. Näistä pohjoisempi löytökohta a) sijaitsee Fröjdön talon länsipuoleisessa pellossa hiekkamaassa, josta n. 40x 80 m alaltaöytyi kvartsiydin ja joukko -iskoksia. Paikka on Kaitsjönin niemen eteläosassa. Muuta asuinpaikkaan viittaavaa en havainnut ja pellot tilanrajan pohjoispuolella olivat kyntämättä. Löytöpaikan alapuolella järvenrannassa on joukko kesämökkejä. Tästä n. 180 m etelään sijaitsee toinen löytöpaikka, Brantsveden (b), pelloksi raivaamattoman metsäalueen erottamana. Vain peltoalueen yläosa, peruskartalle merkityn tilustien itäpuolella, oli kynnettyä. Tämän peltokynnöksen alaosassa sijaitsevan ladon läheltä löytyi joukko kvartseja, osittain kuitenkin epämääräisiä pyöristyneitä kappaleita. Löytöalue oli n. 40-50 m pituinen järven suunnassa. Pellon pohjoisosasta ja sen yläosasta idässä en löytänyt kvartseja. Myös tällä kohdalla on järvenrannassa kesämökkiasutusta. Kohde 55 KAITÅSEN sijaitsee n. 300-400 m länteen, järven vastarannalla. T-muotoinen riipus (KM 12439) lienee löytynyt eteläisemmästä löytöpaikasta n. 300 m SSE suunnilleen samalla korkeudel-

la sijainneilta pieniltä pelloilta, jotka nykyään ovat niittyinä. Paikka on hyvin metsittynyttä, eikä pintahavaintoihin ole mahdollisuutta. Asuinpaikan jatkuminen riipuksen löytöpaikan suuntaan on kuitenkin mahdollista.

kartta s. 35

kuva 4 (negat. f 84318)

diaposit. 22331

Ote peruskartasta 2323 04 TERJÄRV 1:20 000 Hki 1987



7045

477

KRUUNUPYY (Teerijärvi) 57 FURU

288 07 0057

Kvartsilöytöpaikka *1/10 p 2*

Kylä, kyläosa: Kortjärvi, Småbönders

Tila: Furu, Rn:o 92:2, om. ? Furu, Leo Gustav ja Furu, Bror Karl  
Oskar, 68750 SMÅBÖNDERS

Pk 2314 09 PORASENJOKI (1977, PP. 1986)

Koordinaatit: x = 7037 82, y = 480 48, z = n. 67,5-70

Löydöt: KM 25968 (kvartseja)

Aikaisemmat löydöt: KM 2045:8 (oikokirves), KM 2108:1 (kivikirveen  
katkelma), mahdoll. KM 3909:8 (reikäkivi)

Tutkimukset: inv. 1990

Vesistö: Kruunupyynjoki (Poraså/Poraseanjoki)

Sijainti: Teerijärven kirkolta linnuntietä n. 13 km SSE Porase-  
joen länsirannalla Furun sillan länsipuolella n. 70 m.

Kuvaus: Ylioppilas L.H. Sandelinin v. 1880 SMY:lle lahjoittamat  
kiviesineet ovat Furun talon läheltä löytyneet: oikokirves talol-  
linen Anders Jonasson Furun löytämänä pellolta sammaleen alta ja  
myös toinen esine on samoilta alueilta kiven päältä sammaleen alta  
löytynyt. Tarkempi löytöpaikka ei kuitenkaan ole tiedossa. Jaak-  
ko Pitkäkankaan keräämiin esineisiin kuulunut reikäkivi (KM  
3909:8) on löytötietojen mukaan löytänyt Anders Antinpoika Furu  
Kortjärven kylästä peltotyössä savensekaisesta maasta n. 150 m  
pohjoiseen talosta (Furun?) ja 30 m jokirannasta. Furun talon  
isäntä ei tiennyt löydöistä, mutta kertoi kiviesineestä Svartsjö-  
nin kyläosasta, jonka löytäjä on nykyään Kokkolassa. Furun talo  
sijaitsee jokirannan mäennyppylällä, jolla olevaa pientä muokattua  
peltotilkkua talon eteläpuolella tarkastettaessa 3.10. 1990 löytyi  
muutamia epämääräisiä kvartseja, muttei mitään muuta mahdolliseen  
muinaisjäänökseen viittaavaa. Reikäkiven mahdollinen löytöpaikka  
oli muokkaamatonta peltoa joen länsipuolella.

kartta s. 37

kuva 5 (negat. f 84313)

Ote peruskartasta 2314 09 PORASENJOKI 1:20 000 Hki 1986

N:o 2314 09



KRUUNUPYY (Teerijärvi) 58 BROLIDEN (YRJASBROKYTTLANDET)

Kvartsilöytöpaikka, mahdollinen kivikautinen asuinpaikka lk. II

Kylä, kyläosa: Kortjärvi, Vistbacka

Tila: Broliden, Rn:o 16:25, om. Vistbacka, Jan Gustav Ingemar, os.  
68750 SMÅBÖNDERS

Pk 2314 09 PORASENJOKI (1977, pp. 1986)

Koordinaatit: x = 7036 02, y = 483 32, z = n. 75-77,5

Löydöt: KM 25969:1-2 (kvartseja)

Aikaisemmat löydöt: mahdollisesti KM 2045:10 (tasataltta)

Tutkimukset: inv. 1990

Vesistö: Kruunupyyinjoki (Poraså/Poraseanjoki)

Sijainti: Teerijärven kirkolta linnuntietä n. 15,9 km SSE Vistbackan kyläosassa, Vetelin Torppaan vievän paikallistien eteläpuoleisella pellolla, n. 300 m Vetelin kunnanrajasta WSW.

Kuvaus: Tasataltan (KM 2045:10) on 1800-luvulla lahjoittanut tallollinen Anders Vistbacka, joka aikoinaan oli saanut sen suutarin työkalujen joukosta. Varsinaista löytöpaikkaa ei tunneta. Tarkastaessani 3.10. 1990 Vistbackan kyläosan harvoja kynnöspelloja löysin osin epämääräisiäkin kvartseja Brolidenin talon etelä- ja lounaispuoliselta hiekkaperäiseltä pellolta suunnilleen itään laskevalta loivalta rinteeltä. Löytöjä oli paikoitellen n. 140 m matkalla suunnassa SSE-NNW ja n. 40 m leveydellä. Mitään muita löytöjä en tavannut. Viereinen pelto oli kyntämättä. N 200-250 m lännempänä tarkastetulla kynnöspellolla hieman korkeammalla korkeustasolla ei löytöjä ollut havaittavissa (Rn:o 16:27).

kartta s. 39



Ote peruskartasta 2314 09 PORASENJOKI 1:20 000 Hki 1986



483

7035

KRUUNUPYY (Teerijärvi) 59 LILLBÄCK

kyr 288 87 0059

Kvartsilöytöpaikka/kivikautinen mahdollinen asuinpaikka lk. II

Kylä: Terjärv

Tila: Lillbäck Rn:o 12:44, om. Nissas, Margareta ja Österlund,  
Nanna Gunilla, 68940 LILLBY, Björkstrand 12:67, om. Lyts,  
Sigurd Immanuel ja Ingegerg Anita, 68700 TERJÄRV?

Pk 2323 04 TERJÄRV (1979, pp. 1987)

Koordinaatit: a): x = 7047 26, y = 478 70, z = n. 60-65

b): x = 7047 12, y = 478 58, z = n. 62,5

Löydöt: KM 25970:1- (kvartseja)

Aikaisemmat löydöt: KM 2045:6 (reikäkivi)

Tutkimukset: inv. 1990

Vesistö: Kruunupyynjoki (Rekijärvisjön, Lillbäcken)

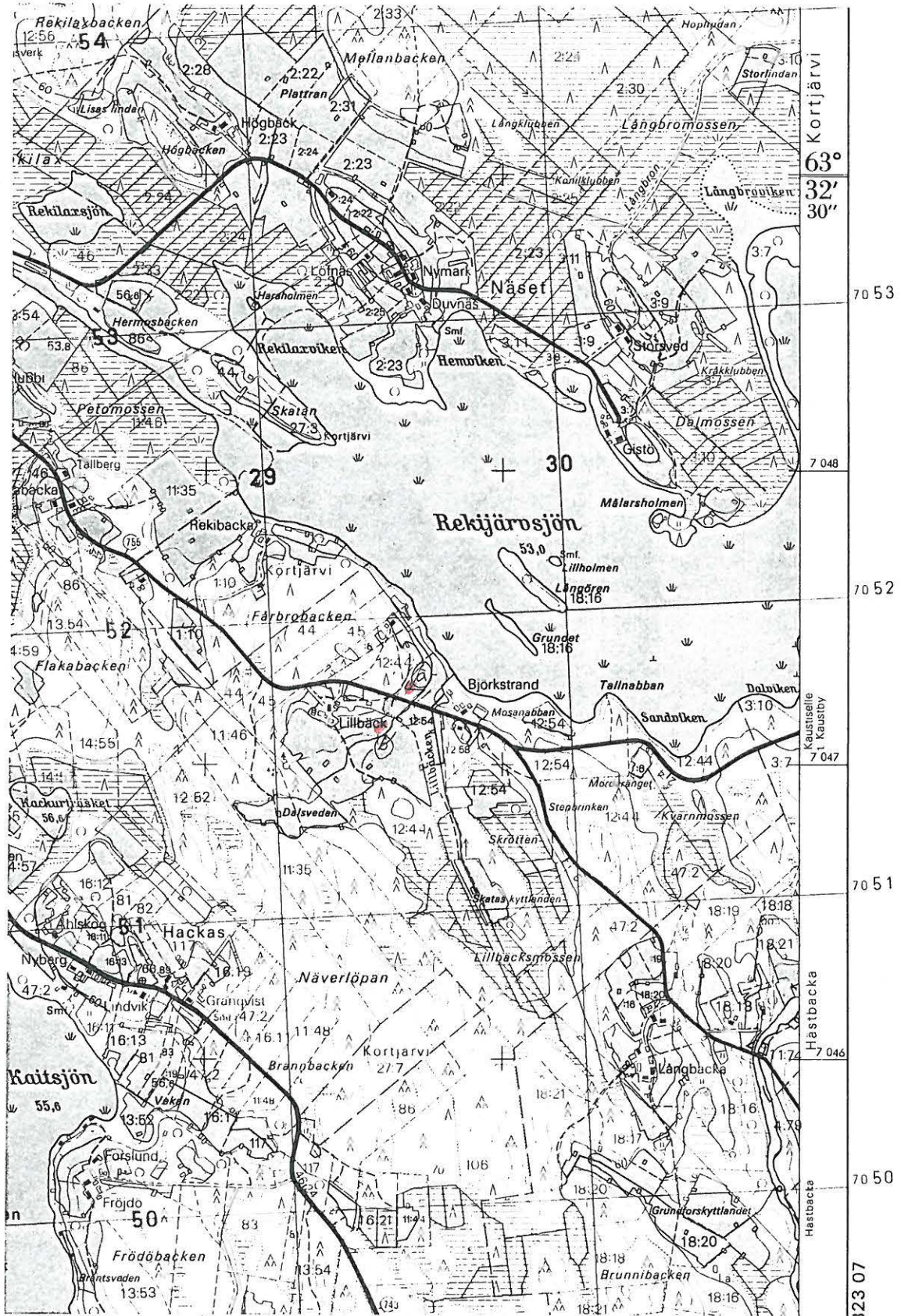
Sijainti: Teerijärven kirkolta linnuntietä n. 3,9 km SE Kaustisel-  
ta Teerijärvälle vievän paikallistien molemmilla puolilla Rekijär-  
visjön-järven lounaisrannalla.

Kuvaus: Yliopilas Sandelinin keräämä esine on löytynyt 1800-luvun  
loppupuolella kolmen korttelin syvyydeltä viljelysmaasta läheltä  
Lillbäckä (Sandelinin mukaan ei viljellystä maasta). Mahdolli-  
sesti kyseessä on Rekijärvisjönin ranalla Fårbrobackenin kaakkois-  
rinteeseen raivattu peltoalue. Maaperä alueella on hiekkaa. Löy-  
töpaikka a) sijaitsee Kaustinen-Teerijärvi-tien pohjoispuolella n.  
50 m Fårbrobackenin itäpuolisen pellon lounaiskulmassa. Löysin  
4.10. 1990 muutamia pieniä kvartsi-iskoksia pellon yläosan rin-  
teestä läheltä metsän- ja tilustien reunaa, n. 20x 30 m alalta.  
Yksittäinen selvä iskos löytyi tien eteläpuolelta terassimaisen  
pellon päältä, vanhan metsittyneen sorakuopan lounaispuolelta n.  
40 m. Pelto on tällä kohtaa kaakkoa kohti viettävä. Kvartsien  
lisäksi muuta muinaisjäännökseen viittaavaa ei ollut havaittavis-  
sa.

kartta s. 41

KRUUNUPYY (Teerijärvi) 59 LILLBÄCK

Ote peruskartasta 2323 04 TERJÄRV 1:20 000 Hki 1987



478

KRUUNUPYY (Teerijärvi) 60 NÄSET

288 010060

Kvartsilöytöpaikka / asp??

Kylä, kyläosa: Terjärv, Näset

Tila: Rn:o 2:22?, om. Torolf Furu? os. Näset 68700 TERJÄRV

Pk 2323 04 TERJÄRV (1979, pp. 1987)

Koordinaatit: x = 7048 72, y = 478 60, z = n. 65

Löydöt: KM 25931:1-2

Tutkimukset: inv. 1990

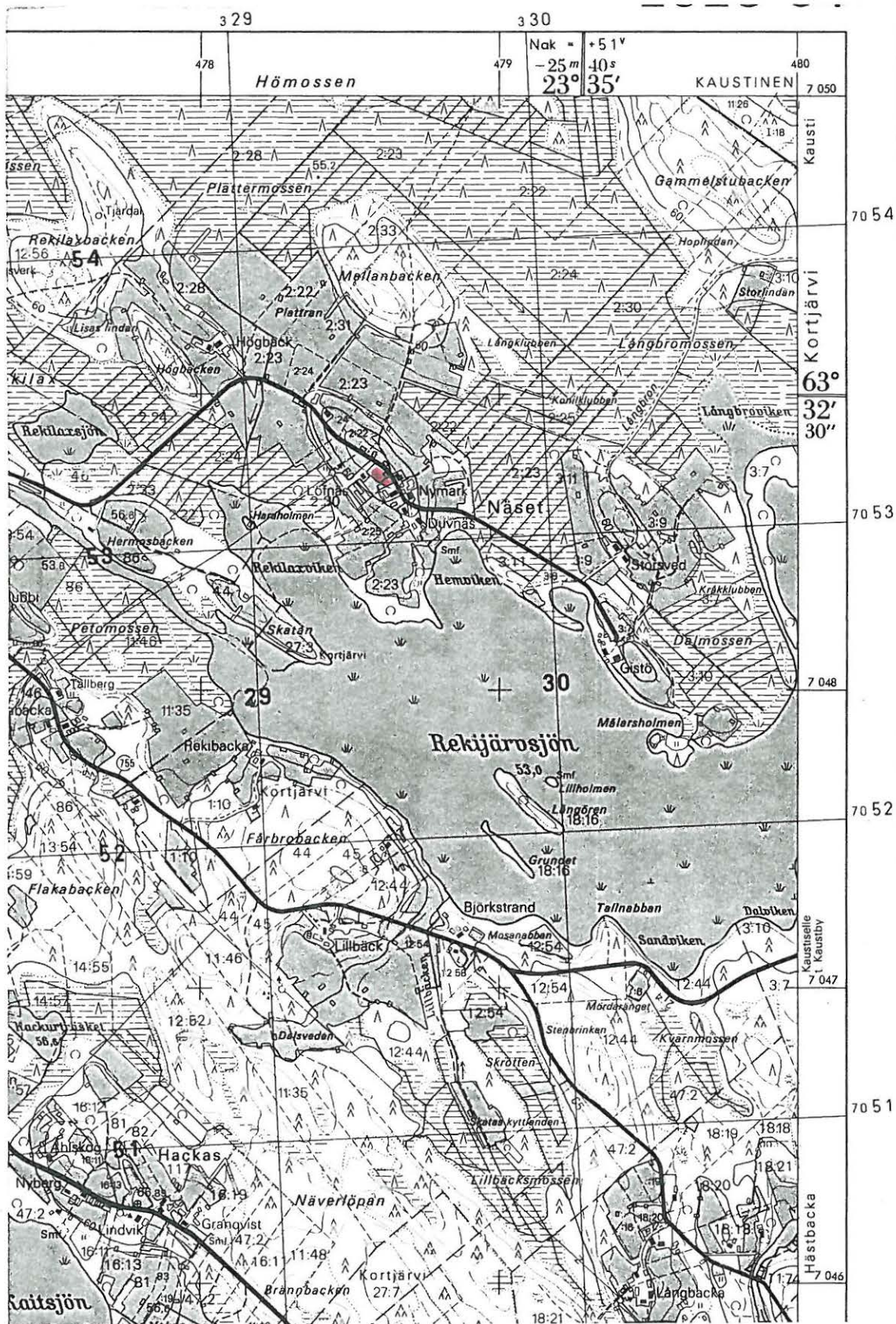
Vesistö: Kruunupyynjoki (Rekijärvisjön)

Sijainti: Teerijärven kirkolta linnuntietä n. 3,1 km ESE Rekijärvisjön-järven pohjoispuolella Näsetin kyläosan mäellä pellolla.

Kuvaus: Tarkastin 4.10. 1990 Rekijärvisjön -nimisen järven pohjoispuolella sijaitsevan Näsetin kyläosan pellon Gistöhön menevän paikallistien lounaispuolella. Pelto sijaitsee ympäristöstään n. 10 m kohoavanmäen laella. Hiekkaperäisen pellon kynnöksissä näkyi muutamia kvartseja, joista kuitenkin osa on epämääräisiä. Muuta mahdolliseen muinaisjäännökseen viittaavaa en havainnut. Löytöpaikka on sinänsä hyvin kivikautiseen asutukseen sopiva hiekkamäki, jonka eteläpuolella on Rekijärvisjön ja joka muuten on soistuneiden matalien alueiden ympäröimä. Vedenpinnan ollessa n. 57,5-60 m mpy on alueella ollut saaristoa. Tilan isännältä Torulf Furulta (?) sain kuulla mahdollisista röykkiöistä Hermosbackenilla, löytöpaikasta n. 850 m länteen. Tarkastin mainitun alueen, jossa peltoalueen keskellä oli useita viljelyröykkiöitä peltosarekkeissa. Metallinetsimellä malmeja etsivä isäntä kertoi myös järven eteläpuolella Fårbrobackenilla olevista röykkiöistä, jotka tarkastin (kohde 61).

kartta s. 43

Ote peruskartasta 2323 04 TEREJÄRV 1:20 000 Hki 1987



KRUUNUPYY (Teerijärvi) 61 FÅRBROBACKEN

Kiviröykkiöitä/-kuoppia 7 kpl.

lk. II

Kylä: Terjärv

Tila: Rn:o 12:44 Lillbäck, om. Nissas, Margareta ja Österlund,  
Nanna Gunilla, 68940 LILLBY, Rn:o 12:45, om. ?, Rn:o  
12:64, useita omistajia

Pk 2323 04 TERJÄRV (1979, pp. 1987)

Koordinaatit: alueen keskus: x = 7047 37, y = 478 48, z = n. 80

Löydöt: -

Tutkimukset: inv. 1990

Vesistö: Kruunupyynjoki (Rekijärvisjön)

Sijainti: Teerijärven kirkolta linnuntietä n. 3,6 km SE Rekijärvisjönin lounaisrannan Fårbrobackenin laella, Kaustinen-Teerijärvi-maantien pohjoispuolella n. 100 m.

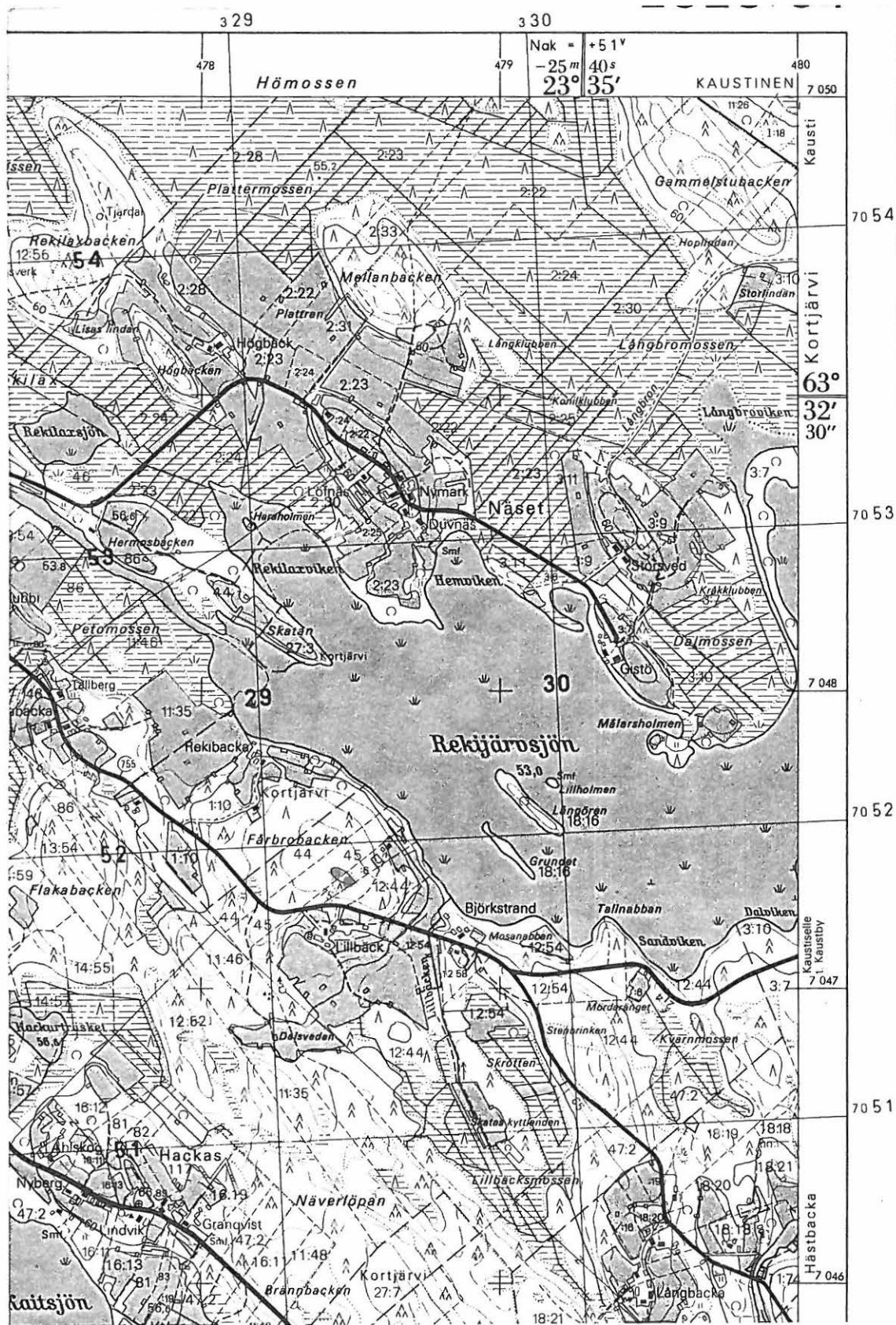
Kuvaus: Näsetin kyläosassa asuvan isännän Torulf Furun (?) kertomuksen perusteella tarkastin hänen ilmoittamansa Fårbrobackenin laella 4.10. 1990. Hänen ilmoittamastaan paikasta mäen kaakkoisosassa, sen korkeimmalla paikalla, löytyi joukko kuopanteita sammaloituneessa ja osin muun aluskasvillisuuden ja metsän peittämässä pirunpellossa. Rakenteita oli havaittavissa korkeimman kohdan kaakkoispäässä ja sen luoteispäässä. Kaakkoisosassa erotin ainakin kuusi pyöreää tai pyöreähköä ja osin epämääräistä kuopannetta, joiden halkaisija vaihteli n. 2-4 m välillä. Yhtä näistä näytti kaivellun viime aikoina. Mäenlaen WNW-päässä oli ainakin yksi halkaisijaltaan n. 6-metrinen kuopanne. Kuopanteiden funktiosta on vaikea sanoa mitään varmaa ja iältään ne ovat vanhempia kuin paikallinen muistitieto, mutta tuskin esihistoriallisia. Sandelin luettelee Pietersaaren kihlakunnan ruotsinkielisen osan kuvauksessaan (SMYA XIV 1894, 95-98) useita vastaavanlaisia kuopanteita eri puolilla Teerijärveä.

kartta s. 45

kuvat 6,7,8 (negat. f 84315-317)

KRUUNUPYY (Teerijärvi) 61 FÄRBROBACKEN

Ote peruskartasta 2323 04 TERJÄRV 1:20 000 Hki 1987



## KRUUNUPYY (Teerijärvi) 62 STOREDSFORSEN

Kivikautinen irtolöytöpaikka

Kylä, kyläosa: Hästbacka ja Terjärv, Storedet (Kruunupyy, Hopsala)

Tila:

Pk 2323 02 KOLAM (1978, pp. 1987)

Koordinaatit: Storedsforsenin talo:  $x = 7054\ 34$ ,  $y = 465\ 46$ ,  $z =$   
n. 37,5

Löydöt: KM 10371:1-4 (reiällinen kivikiekko, poikkitaltta, kiille-  
liuskesaha ja lattea poikkitaltta)

Tutkimukset: inv. 1990

Vesistö: Kruunupyynjoki

Sijainti: Storedsforsen sijaitsee Teerijärven kirkolta linnuntietä  
n. 11 km WNW, entisen Teerijärven kunnan luoteisimmassa osassa,  
osittain Kruunupyyn Hopsalan kylän alueella.

Kuvaus: Esineet löytyivät Teerijokea perattaessa v. 1920 Storeds-  
forsenin (Storedsforsenin) torpan maalta samannimisestä koskesta.  
Löytötietojen mukaan oli kosken pohjassa kivikko- ja savisoran al-  
la tulisija, jossa oli kekäleitä ja kuusen käpyjä. Löydöt :2-4  
ovat tästä. Kosken rantatörmässä oli lisäksi 50 cm syvyydessä  
valtava tulisijan paikka, josta löytö n:o :1 oli peräisin. Ny-  
kyään mainittu torppa on autiona eikä paikkaa tarkastaessani pai-  
kalla ollut juuri havaintomahdollisuuksia. Löytöpaikka kuulunee  
ennemminkin Hopsalan kylään (vanhan Kruunupyyn alueeseen).

kartta s. 47



Ote peruskartasta 2323 02 KOLAM 1:20 000 Hki 1987



KRUUNUPYY (Teerijärvi) 63 BEXAR

Kivikautinen irtolöytöpaikka

Kylä, kyläosa: Hästbacka, Kolam

Tila:

Pk 2323 02 KOLAM (1978, pp. 1987)

Koordinaatit: n.  $x = 7052\ 50$ ,  $y = 468\ 47$ ,  $z = 40$

Löydöt: KM 10371:5 (kiilleliuskelaaka), KM 10774 (kaksoistatta)

Tutkimukset: -

Vesistö: Kruunupyynjoki

Sijainti: Teerijärven kirkolta linnuntietä n. 7,4 km WNW Kruunupyynjoen koillisrannalla, Kolamin sillan pohjoispuolella.

Kuvaus: Laakakivi (?) on löytynyt Bexarforsin pohjasta v. 1920 kosken ollessa kuivana. Kaksoistaltta puolestaan on ollut Axel Bexarilla, mutta sen löytöpaikkaa ei tunneta. Paikkaa ei lähemmin tarkastettu v. 1990 syksyllä.

kartta s. 49

Ote peruskartasta 2323 02 KOLAM 1:20 000 Hki 1987



20)	Ahtavalle	KRUUNUPYY KRONOBY	Terjärvi	469	Nak = +54°
10)	Esse				
	467		468		
3 18		3 19		3 20	

7050

KRUUNUPYY (Teerijärvi) 64 LÅNGBACKA

Kivikautinen irtolöytöpaikka

Kylä: Kortjärvi

Tila: Långbacka Rn:o 18:16 ?

Pk 2323 04 TERJÄRV (1979, pp. 1987)

Koordinaatit: Långbackan talo:  $x = 7045\ 95$ ,  $y = 479\ 51$ ,  $z = n.$   
67,5

Löydöt: KM 3173:2 (tasataltta)

Tutkimukset: -

Vesistö: Kruunupyynjoki

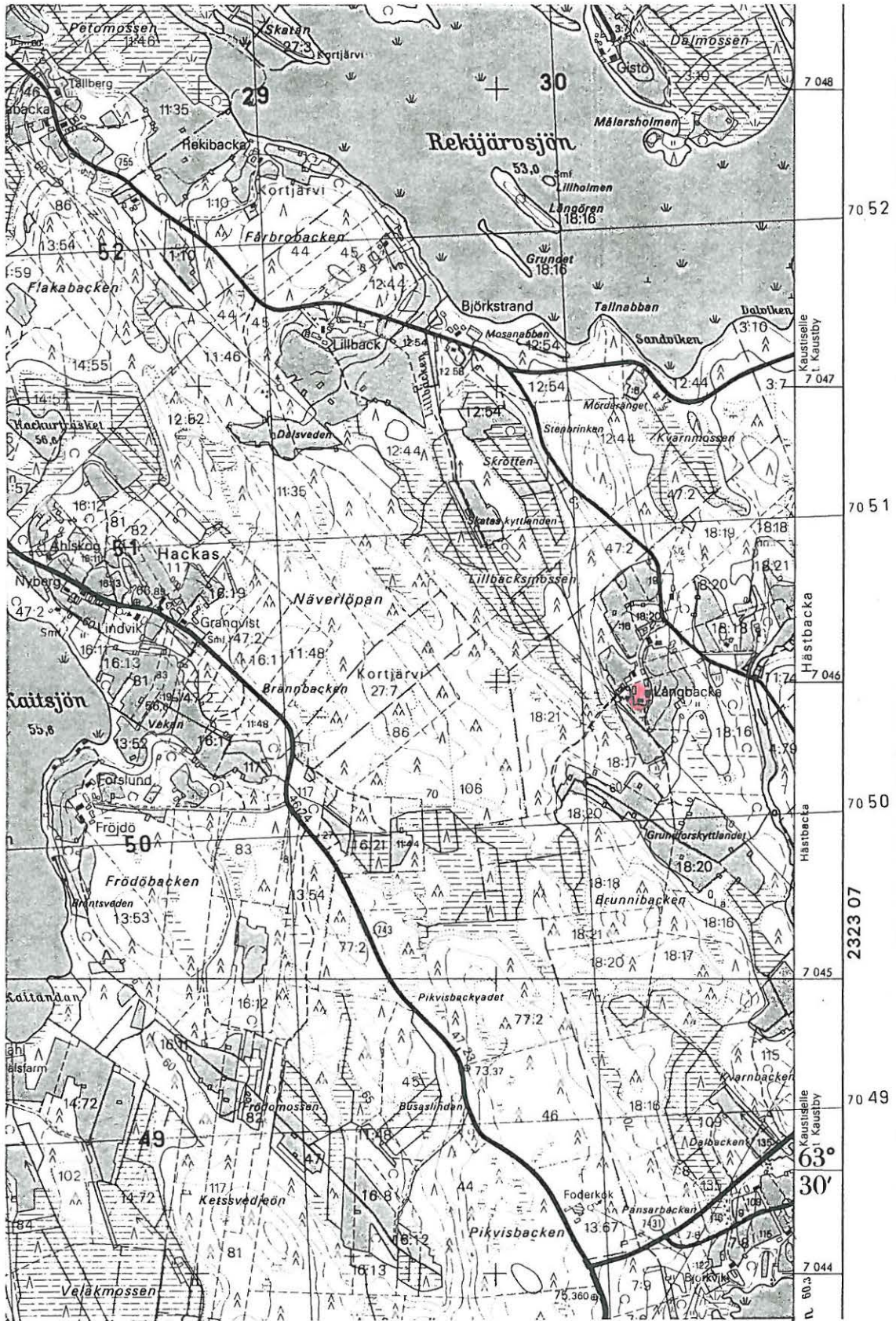
Sijainti: Teerijärven kirkolta linnuntietä n. 3,3 km SE kirkolta Djupsjöbackaan vievän paikallistien lounaispuolella n. 200 m ja Djupsjönistä Kortjärvsjöniin laskevan joenuoman länsipuolella n. 350 m.

Kuvaus: Esine on löytynyt Kortjärven ylän Långbackan torpan pellostosta 1800-luvun lopulla. Todennäköisesti kyseessä on mainittu Långbackan talo, joka sijaitsee Kortjärven kylän maalla. Löytöpaikkaa ei tarkastettu inventoinnissa v. 1990.

kartta s. 51

KRUUNUPYY (Teerijärvi) 64 LÅNGBACKA

Ote peruskartasta 2323 04 TERJÄRV 1:20 000 Hki 1987



KRUUNUPYY (Teerijärvi) 65 STORBACKA

Kivikautinen irtolöytö

Kylä, kyläosa: Kortjärvi, Småbönders

Tila:

Pk: 2314 09 PORASENJOKI (1977, pp. 1986)

Koordinaatit: Storbackan talo ?: x = 7037 85, y = 481 57, z = n.  
82,5

Löydöt: KM 2045:9 (kivikirveen katkelma), KM 3711:1 (kiviesine)

Tutkimukset: -

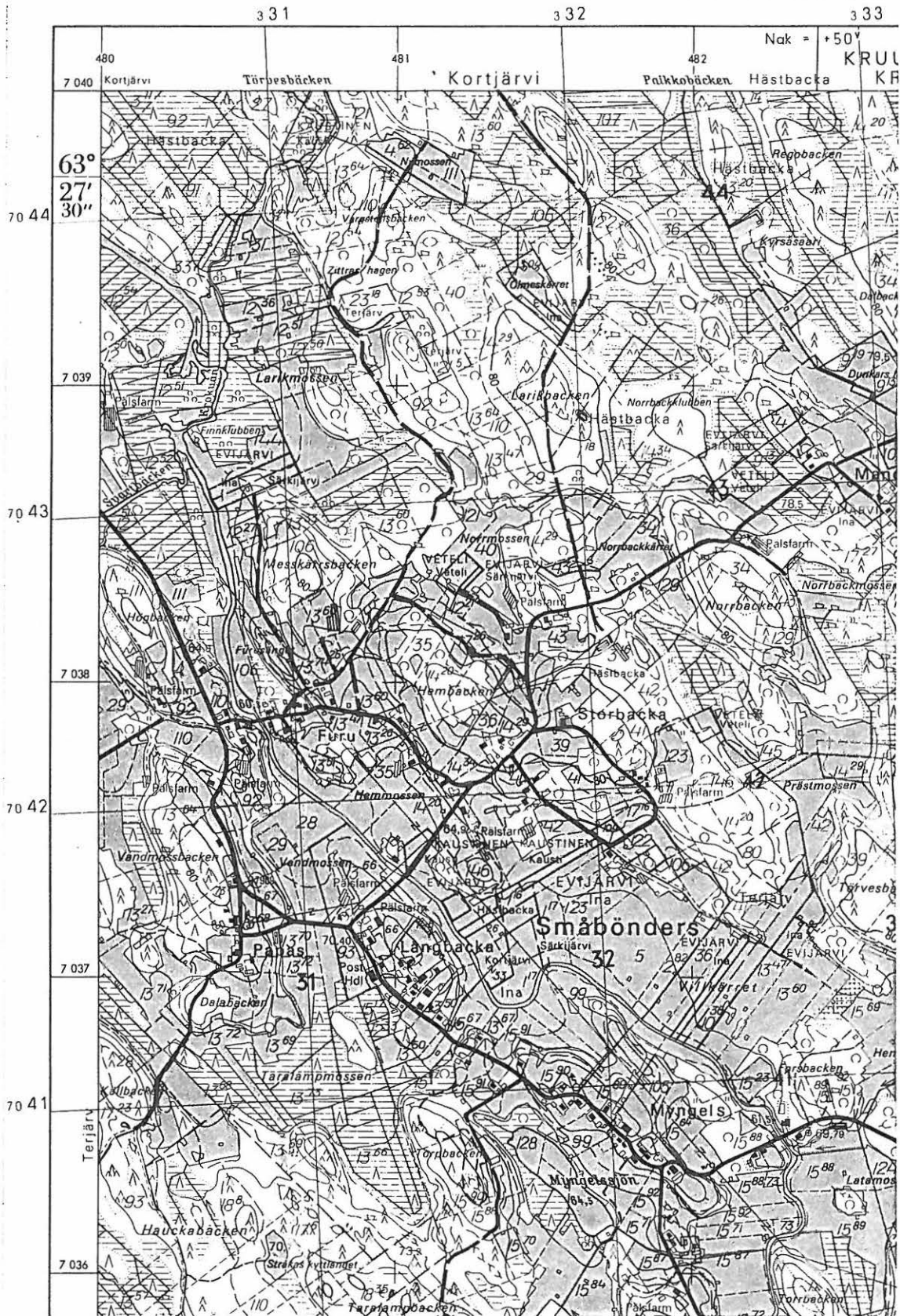
Vesistö: Kruunupyynjoki (Poraså/Poraseanjoki)

Sijainti: Teerijärven kirkolta linnuntietä n. 13,3 km SSE, Porase-  
senjoen koillispuolella n. 700 m.

Kuvaus: Kivikirveen katkelma on talollinen Karl Storbackan pellos-  
taan löytämä 1800-luvun luppupuolella n. kahden korttelin syvyy-  
deltä. Toinen esine on Storbackan talossa pitkään säilytetty  
1800-luvulla maasta löydetty kiviase. Tarkemmat löytötiedot mo-  
lemmista puuttuvat. Todennäköisesti esineet ovat Småböndersin  
Storbackasta peräisin. Mahdollista löytöpaikkaa ei tarkastettu  
syksyllä 1990.

kartta s. 53

Ote peruskartasta 2314 09 PORASENJOKI 1:20 000 Hki 1986



KRUUNUPYY (Teerijärvi) 66 BACKMAN

Kivikautinen irtolöytöpaikka

Kylä, kyläosa: Hästbacka, Skogsbyn

Tila:

Pk 2323 04 TERJÄRV (1979, pp. 1987)

Koordinaatit: Granbon talo:  $x = 7046\ 86$ ,  $y = 471\ 40$ ,  $z = n. 60$

Löydöt: PM 794 (reikäkivi)

Tutkimukset. -

Vesistö: Kruunupyynjoki (Storbäcken, Särsbäcken)

Sijainti: Teerijärven kirkolta n. 5 km SW kuivatun Särssjön-järven länsipuolella Särsbäckenin pohjoispuolella.

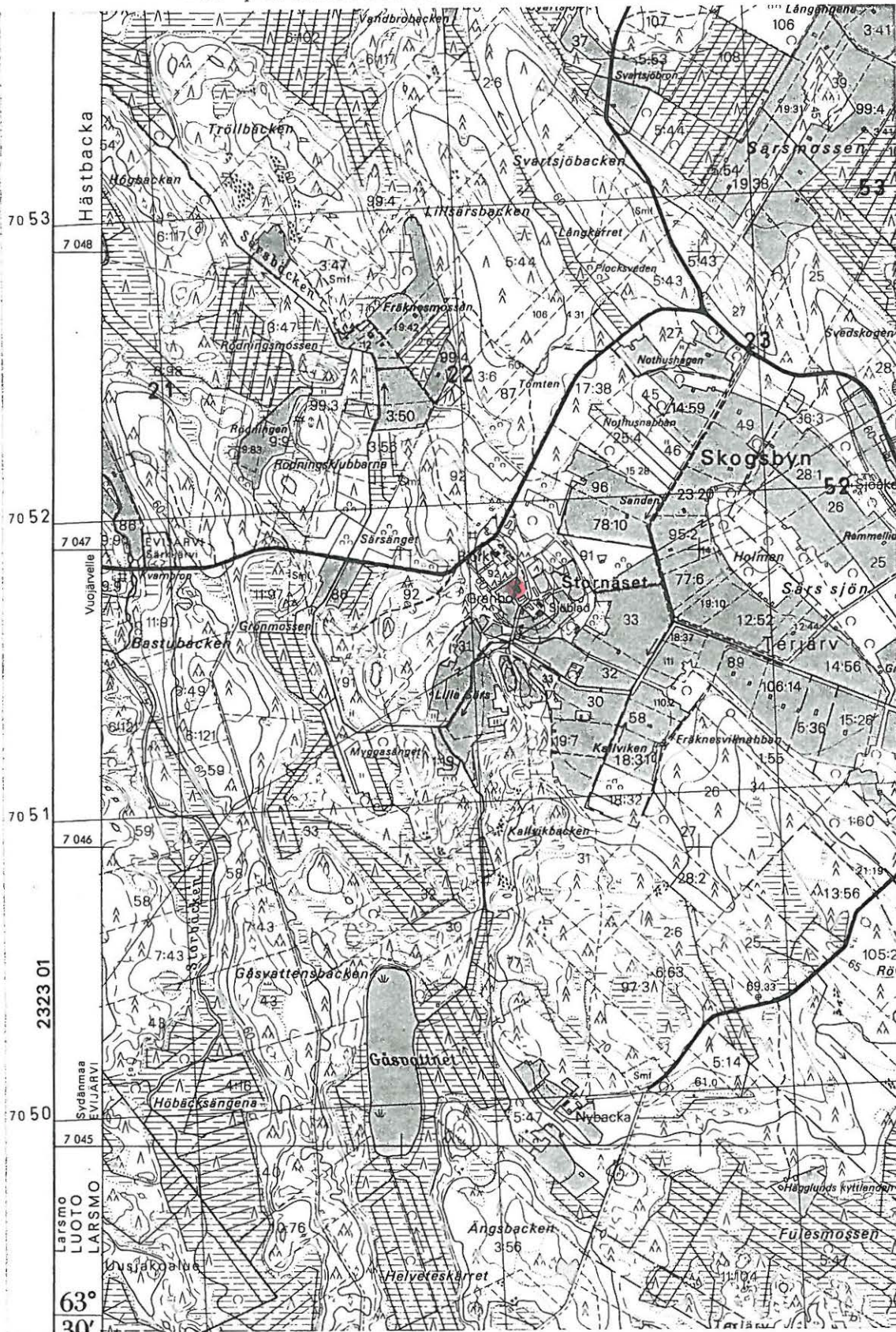
Kuvaus: Pohjanmaan historiallisessa museossa säilytettävän esineen mainitaan löytyneen taloa purettaessa vintiltä v. 1883 (1886) backmanin tilalta Hästbackan tilalta. Alkuperäinen löytöpaikka ei ole tiedossa. Backmanin tila lienee sijainnut Stornäsetin alueella Skogsbyn kyläosassa (mahdollisesti nykyinen Granbon talo). Paikkaa ei tarkastettu v. 1990.

kartta s. 55



KRUUNUPYY (Teerijärvi) 66 BACKMAN

Ote peruskartasta 2323 04 TERJÄRV 1:20 000 Hki 1987



470

KRUUNUPYYNJOKI (Teerijärvi) 67 DJUPSJÖBACKA

Kivikautinen irtolöytö

Kylä, kyläosa: Kortjärvi, Djupsjöbacka

Tila:

Pk 2323 07 VETELI (1978, pp. 1987)

Koordinaatit: n.  $x = 7045$ ,  $y = 480$ ,  $z = 60-70$

Löydöt: Kortjärven koulun kok. Teerijärvi (lattea reikäkivi)

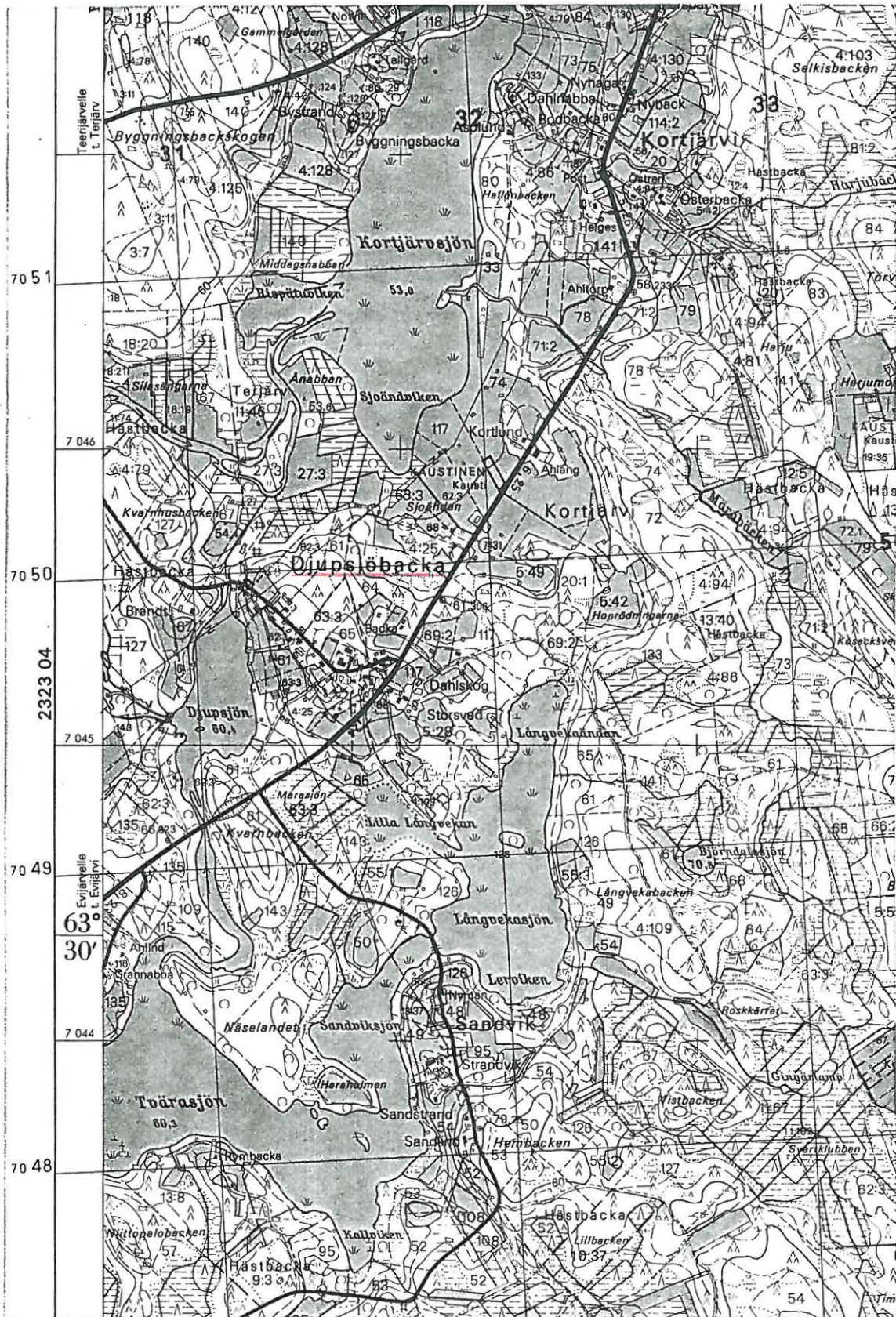
Vesistö: Kruunupyynjoki (Djupsjön)

Sijainti: Teerijärven kirkolta linnuntietä n. 7 km SE Kortjärven- ja Djupsjön-järven välissä.

Kuvaus: Reikäkiven on löytänyt Hans Ahlsved v. 1948 ojasta Djupsjöbackan alapuolelta. Esine on siis Djupsjöbackan kyläosan alueelta, mutta tarkemmat löytötiedot puuttuvat. Alueen lähempää tarkastusta ei tehty syksyn 1990 inventoinnin aikana.

kartta s. 57

Ote peruskartasta 2323 07 VETELI 1:20 000 Hki 1987



480

KRUUNUPYY (Teerijärvi) 68 STORA EMASSJÖN

Kivikautinen irtolöytöpaikka

Kylä: Kortjärvi, Terjärv

Tila:

Pk 2323 04 TERJÄRV (1979, pp. 1987)

Koordinaatit: Stora Emassjön: x = 7040-7042, y = 475-477, z = 63,6

Löydöt: KM 21424:1-2 (2 kourutalttaa, ent. Vaasan ruotsal. lyseon kok.)

Tutkimukset: -

Vesistö: Kruunupyynjoki/Ähtävänjoki? (Stora Emassjön)

Sijainti: Teerijärven kirkolta linnuntietä n. 8 km etelään.

Kuvaus: Kourutaltat, jotka aiemmin ovat kuuluneet Vaasan ruotsalaisen lyseon kokoelmiin, ovat J. Törniltä ostetut v. 1880 ja Emasjärveltä (Emusjärveltä) peräisin. Tarkemmat löytötiedot puuttuvat eikä aluetta tarkastettu Emasbackenin kohdetta (n:o 34) lukuun ottamatta.

kartta s. 59

KRUUNUPYY (Teerijärvi) 68 STORA EMASSJÖN

Ote peruskartasta 2323 04 TEERJÄRV



30' 00"

Nak = +52°

EVIJÄRVI

Nak = +7°

Evijärven kirkolle

478

## LUETTELO NEGATIIVEISTA

- 84311 (K. 1) 37 VIIPERINOOSI Kivikautista asuinpaikka-alue-  
ta luodetta kohti kuvattuna, taustalla hiekka-  
kuopan reunassa asuinpaikkalöytöjä, etualalla  
korkeamman dyynin oikealla puolella mahdollises-  
ti asuinpaikkaan kuuluvia painanteita.
- 84312 (K. 2) 48 HEMBACKEN Kivikautinen asuinpaikka pellolla,  
kuv. kohti luodetta.
- 84313 (K. 5) 57 FURU Kvartsilöytöpaikka taustalla Furun pää-  
rakennuksen oikealla puolella viljelysmaassa,  
alueelta tai sen ympäristöstä myös 2-3 aiempaa  
irtolöytöä, kuv. itään.
- 84314 (K. 3) 49 STRANDEN/DALBACKEN Kivikautinen asuinpaikka  
tien oikealla puolella kynnöspellossa (Stranden)  
ja etualalla viljelysmaassa (Dalbacken), kohti  
etelää kuvattu.
- 84315 (K. 6) 61 FÅRBROBACKEN Kuopanteita sammaloituneessa ja  
kasvullisuuden peittämässä pirunpellossa mäen  
ESE-päässä luodetta kohti kuvattuna.
- 84316 (K. 7) 61 FÅRBROBACKEN Mäen ESE-osan kuopanteita n.  
luoteeseen kuvattuina.
- 84317 (K. 8) 61 FÅRBROBACKEN Mäen WNW-osan suuri kuopanne  
pirunpellossa etelää kohti kuvattuna.
- 84318 (K. 4) 56 FRÖDÖBACKEN Kivikautinen mahdollinen asuin-  
paikka pellolla, kvartseja kuvan oikeassa reu-  
nassa peltokynnöksessä terassin päällä, vasem-  
malla Kaitsjön, jonka toisella rannalla taloryh-  
män edessä ja siitä vasemmalle kohde 55 KAITÄ-  
SEN, kivikautinen asuinpaikka, kuvattu luodetta  
kohti

## LUETTELO DIAPOSITIIVEISTA

- 22331 56 FRÖDÖBACKEN Kivikautinen mahdollinen asuinpaikka pel-  
lolla, kvartseja kuvan oikeassa reunassa olevasta pelto-  
kynnöksestä, vas. Kaitsjön, jonka toisella rannalla ra-  
kennusten kohdalla ja niistä vasemmalle kivikautinen  
asuinpaikka 55 KAITÅSEN, kuv. n. luoteeseen.



K.1 Kivikautista arainpaskka. aluetta f 84311  
luodeelta luotei konvuktua, tans-  
talla olevaa leikkalunon ren-  
nosta asp.-tyttö, etualalla  
dyymin oth. puolella maaleoll.  
arainpaskkaa lunkkua (+ luon-  
tasia) pannaiteita



K.2 Kivikautisen arainpaskka f 84312  
Heinbachenda lounastajan  
pellolla, kuv. luoteeseen





K. 3 Strandens/Dalbäckens luvikautta  
+ 84519  
asuinpaikkaa Högnabban kylösä-  
sä, luvittu taitella tien aik. puol.  
myrkyä takana (Stranden) ja etu-  
alalla viljelysmaana (Dalbäckens),  
luv. etelään



K. 4 Frödbäckensin k. metsäveden, luvii-  
luntinen asuinpaikka-alue, luvitt-  
15 oikeatte veneassa luvittuensa,  
luv. luoteeseen, van. Kaskeja  
jouska vastarannalla rähentysten  
luona asuinpaikka 55 KAITÄEN



f 84513

K.5 Furuun Warrantilijonpaikalla  
talon pöytäkennuun aik.  
puolella viljelyksessä maalla,  
kev. istäin



K.6 Kuopanteita <sup>f 84515</sup> lammasalokkueena ja  
 kasvillisuuden peittäessä pinta-  
 peltomaa m. Est - pöytä, l. l. luodella



K.7. Mäen ETE-osa <sup>f 84516</sup> Kuopanteita,  
 luv. l. l. luodella



K.8 Mäen WNW-osa <sup>f 84517</sup> suuri Kuopanteita  
 pöytäpelto etelä l. l. luodella