

Kruunupyyn osainventointi

Marcus Riska & Lauri Skantsi 2002

SISÄLLYSLUETTELO

| | |
|-------------------------|-------|
| 1. Johdanto | 2 |
| 2. Hakemistot | 2 |
| 3. Kohdekuvaukset | 4 |
| Kruunupyy, Borgbacken 1 | 4 |
| Kruunupyy, Kåtabacken | 6 |
| Kruunupyy, Forsbacken | 8 |
| Kruunupyy, Rummelbacken | 9 10 |
| Kruunupyy, Högryggen | 10 12 |
| 4. Yhteenveto | 11 14 |

Liitteet:

Peruskarttaotteet
Yleiskartat 1-3
Kuvataulut

1. JOHDANTO

Inventoinnin lähtökohtana oli huoli vanhan Kruunupyyn pitäjän alueen muinaisjäännösten kohtalosta. Alueella kuten niin monin paikoin muuallakin Pohjanmaalla tehdään paljon metsäaurauksia, mitkä saattavat koitua muinaisjäännösten tuhoksi. Eräs inventoinnin tarkoituksista oli kartoittaa juuri sellaisia alueita, joilla lähiaikoina tullaan suorittamaan metsäaurauksia. Arkeologi Håkan Vikströmin ja metsänhoitaja Kristian Björkin avustuksella merkittiin karttaan tiedossa olevat muinaisjäännökset, joiden alueella tullaan tekemään lähiaikoina aurauksia. Nämä alueet käytiin läpi ja muinaisjäännökset dokumentoitiin ja merkittiin maastoon Museoviraston muinaisjäännöskylteillä. Kahdessa kohteessa, jotka olivat jo muinaisjäännösrekisterissä suoritettiin tarkastus (Borgbacken 1 288 01 0011, Kåtabacken 288 01 0015). Näistäkin kohteista löytyi lisää röykkiöitä. Lisäksi dokumentoitiin kolme muuta kohdetta. Muinaisjäännösten paikantamisessa käytettiin apuvälineenä GPS-satelliittipaikanninta. Maastotöihin käytettiin aikaa 10 päivää. Inventoinnin mahdollisti Kronoby folkhögskola 1680 euron apurahallaan. Inventoinnin toteutuksesta ja raportoinnista vastasivat arkeologit Marcus Riska ja Lauri Skantsi apunaan K.H. Renlundin museon työharjoittelija Jenni Björk. Alkuperäinen raportti säilytetään Kokkolan kotiseutuarkistossa.

2. HAKEMISTOT

2.1 Luettelo kiinteistä muinaisjäännöksistä

| | |
|------------------------------------|--------------------|
| Kruunupyy Borgbacken 1 288 01 0011 | 2323 03 Nedervetil |
| Kruunupyy Kåtabacken 288 01 0015 | 2321 Jakobstad |
| Kruunupyy Forsbacken | 2323 03 Nedervetil |
| Kruunupyy Rummelbacken | 2321 Jakobstad |
| Kruunupyy Högryggen | 232210 Ytterbråtö |

X) OBS. wordinannot ilmeisesti yletään pois diivasta

26.11.02 / KLL

2.2 Kuvaluettelot

KHRMARK 27: 1-14 Valokuvaaja: Marcus Riska

1. Kåtabacken 2, röykkiö A pohjoisesta
- 2-3 Kåtabacken 2, röykkiö A idästä
- 4-6. Kåtabacken 3, röykkiö A idästä
7. Kåtabacken 3, röykkiö B lounaasta
8. Kåtabacken 3, röykkiö B koillisesta
9. Forsbacken 2, epäselvä röykkiö lounaasta
10. Borgbacken 1, röykkiö 1 etelästä
11. Borgbacken 1, röykkiö 2 lounaasta
12. Borgbacken 1, röykkiö 6 luoteesta
13. Borgbacken 1, röykkiö 10 luoteesta
14. Rummelbacken, röykkiö pohjoisesta

3. KOHDEKUVAUKSET

Kruunupyy, Borgbacken 1 288 01 0011

Perustiedot

- MJ-tyyppi: Röykkiötä
- Ajoitus: Pronssikausi?
- Lukumäärä: 20
- Peruskartta: 2323 03 Nedervetil
- Koordinaatit: ~~X~~X=7067 090, ~~Y~~Y=3314 050, Z=n. 30
- Maastomerkitä: Ei
- Sijainti: Kruunupyyn kirkosta n. 20 km kaakkoon

Omistajatiedot

- Kylä: Söderby
- Tila: 13:20, 13:21

Tarkastus

- Aika: 10.10. 2002
- Löydöt: Ei mitään
- Karttaotteet: 2323 03 Nedervetil 1:20 000(1979, pp. 1986), yleiskartta 1:500
- Mustavalkonegatiivit: KHRMARK 27: 10-13

Tutkimuskertomus

Kohde sijaitsee Åsbackan tieltä n. 1,5 km pohjoiseen Borgbackenin pohjoiskärjessä ja puolikilometriä Kruunupyynjoen eteläpuolella. Maasto on hyvin kivikkoista kangasmaastoa, jossa kasvaa sekametsää. Paikalla on Jakob Tegengren kartoittanut 13 röykkiötä ja kaivanut kahta niistä (Tegengren 1931). Tarkastuksessa kohteesta löydettiin vielä seitsemän röykkiötä lisää. Mahdollisesti alueelta voisi löytyä vielä lisää röykkiötä. Röykkiöt sijaitsevat n. 50m säteellä. Alueen keskeltä kulkee tilojen välinen raja. Rajan itäpuoli on avohakkuualueetta ja länsipuolella kasvaa vanhaa kuusimetsää. Röykkiöiden kuvaukset:

- Röykkiö 1: 7x7m pyöreä
- Röykkiö 2: 4,5x4,5m pyöreä
- Röykkiö 3: 3x3,5m, soikea, luode-kaakko
- Röykkiö 4: 3,5x4m, soikea, koillinen-lounas
- Röykkiö 5: 3,5x2m, soikea, luode-kaakko
- Röykkiö 6: 3x3m, kraateriröykkiö
- Röykkiö 7: 3,5x3,5m, pyöreä
- Röykkiö 8: 11,5x1,5m, kivivalli, itä-länsi
- Röykkiö 9: 3,5x4m, soikea, luode-kaakko
- Röykkiö 10: 5x5m, pyöreä
- Röykkiö 11: 2,5x2,5m, pyöreä
- Röykkiö 12: 6,5x4m, soikea, luode-kaakko
- Röykkiö 13: 4,5x4,5m, pyöreä
- Röykkiö 14: 3,5x4m, soikea, itä-länsi, kraateriröykkiö
- Röykkiö 15: 4x4m, pyöreä
- Röykkiö 16: 3x4m, soikea, itä-länsi

Röykkiö 17: 3,5x3,5m, pyöreä

Röykkiö 18: 3x3m, pyöreä

Röykkiö 19: 3x4m, soikea, pohjois-etelä

Röykkiö 20: 3,5x3,5m, pyöreä

Kruunupyy, Kåtabacken 288 01 0015

Perustiedot

- MJ-tyyppi: Röykkiöitä+mahdollisia keittokuoppia
- Ajoitus: Varhaismetallikautinen?
- Lukumäärä: 5 (Kåtabacken 1-3)
- Peruskartta: 2321 Jakobstad (topografinen kartta 1:50 000)

Koordinaatit:

- ylleuina*
- Kåtabacken 1: X=7070 017, Y=3310 920, Z=30
- Kåtabacken 2: Röykkiö A X=7069 800, Y=3311 067, Z=n.30
Röykkiö B X=7069 771, Y=3311 131, Z=n.27
- Kåtabacken 3: Röykkiö A X=7069 705, Y=3311 100, Z=n.25
Röykkiö B X=7069 712, Y=3311 125, Z=n.25
Keittokuopat X=7069 731, Y=3311 094, Z=n.26

- Maastomerkitä: Kåtabacken 2 Röykkiö A on merkitty peruskarttaan
- Sijainti: Kruunupyy kirkosta n. 12 km kaakkoon

Omistajatiedot

- Kylä: Överbrätö
- Tila: Kåtabacken 1: 11:8, Kåtabacken 2: 10:25 ja 11:8, Kåtabacken 3: 10:14

Tarkastus

- Aika: 12-13.9. ja 3.10. 2002
- Löydöt: Ei löytöjä
- Karttaotteet: 2321 Jakobstad (2000) topografinen kartta 1:50 000, yleiskartta 2 1:500
- Mustavalkonegatiivit: KHRMARK 27:1-8

Tutkimuskertomus

Kåtabacken 1: Röykkiö sijaitsee Kåtabacken –nimisen harjun pohjoisosassa länsirinteessä lähellä harjun korkeinta kohtaa. Röykkiön pohjoispuolelta kulkee tilojen välinen raja ja länsipuolelta aukeaa näkymä pelloille. Ympäristö on vanhaa sekametsää, valtapuuna kuusi. Röykkiön koko on 6x4 m, muoto on soikea, suunta luode-kaakko. Poikkileikkaukseltaan röykkiö on kraaterimainen, sen keskellä on metrin läpimittainen painanne. Röykkiö koostuu enimmäkseen isoista päätä suuremmista kivistä ja on paksun sammaleen peitossa. Jakob Tegengren on kaivanut röykkiötä aikanaan.

Kåtabacken 2: Röykkiö A sijaitsee n. 300m edellisestä kaakkoon tilojen välisellä rajalla kapean luode-kaakko –suuntaisen harjanteen kaakkoispäässä. Puusto on nuorta sekametsää, enimmäkseen mäntyä. Röykkiön koko on 7x9m, muoto soikea, suunta itä-länsi. Röykkiö on osittain tuhoutunut ja sen korkeus on n. 50 cm. Röykkiön reunoilla on isompia kiviä kuin keskellä. Röykkiön itäreunalla ja keskellä on pystykivet (mahdolliset bautakivet). Röykkiö B sijaitsee edellisestä n. 50m kaakkoon. Paikalla on 3x2,5m läpimittainen maakivi, jonka reunalle on ladottu pieni röykkiö 2,5x1m. Röykkiö on luonteeltaan varsin epämääräinen. Kåtabacken 1 ja 2 välissä harjun laella on muutamia mahdollisia keittokuoppia, jotka merkittiin punaisin nauhoin mahdollista aurausta varten.

Kåtabacken 3: Röykkiö A sijaitsee Kåtabackenin kaakkoispäässä tiheässä ja nuoressa sekametsässä n. 100m metsäautotiestä luoteeseen. Röykkiön koko on 7,5x8m ja muoto pyöreä. Röykkiö on vallimainen, keskusta on n. 50cm matalemmalla kuin reunavalli. Keskustan mitat ovat 3x3m ja sen keskellä on pieni kivikasa, joka ulottuu n. 50cm syvyyteen. Kivien alla on hienoa soraa tai hiekkaa. Röykkiön länsi-etelä vallissa on iso maakivi, läpimitta 6x3m, korkeus 1,5m. Kivi on osa reunavallia.

Röykkiö B sijaitsee n. 20m edellisestä koilliseen. Röykkiö on maantasainen, kiviä siinä on 3-4 kerrosta. Sen koko on 6,5x7m, röykkiö levenee eteläpäähän. Röykkiö on kasattu kahden maakiven väliin ja se koostuu päänkokoisista kivistä.

Keittokuopat sijaitsevat röykkiöstä 1 n. 30m pohjoiseen tilojen välisellä rajalla. Rajan eteläpuolella on tiheää mäntyvaltaista nuorta sekametsää ja pohjoispuolella vielä nuorempaa harvaa sekametsää. Paikalla on kapea painanne 5x1,5m sekä kaarevassa muodostelmassa 1-2m läpimittaisia pyöreitä kuoppia, joiden pohjassa oli kiveystä. Mahdollisia keittokuoppia?

Kruunupyy, Forsbacken

MIR 288 01 0074

Perustiedot

- MJ-tyyppi: Röykkiöitä ja mahdollisia keittokuoppia
- Ajoitus: varhaismetallikautinen?
- Lukumäärä: Röykkiöitä n. puolitusinaa, keittokuoppia 10
- Peruskartta: 2323 03 Nedervetil

Koordinaatit:

- Forsbacken 1: X=7069 430, Y=3311 720, Z=n. 35 /
- Forsbacken 2: X=7069 370, Y=3311 605, Z=n. 25
- Forsbacken 3: X=7069 318, Y=3312 035, Z=n. 27,5

- Maastomerkitä: Ei
- Sijainti: Kruunupyy kirkosta n. 12km kaakkoon

Omistajatiedot

- Kylä: Ytterbrätö
- Tila: Forsbacken 1 5:6, Forsbacken 2 9:6, Forsbacken 3 7:31

Inventointi

- Aika: 26.9. ja 3.10. 2002
- Löydöt: Ei
- Karttaotteet: 2323 03 Nedervetil, 1:20 000 1979 (pp. 1986), yleiskartta
- Mustavalkonegatiivit: KHRMARK 27: 9

Tutkimuskertomus

Forsbacken 1 Forsbacken on erittäin kivikkoinen ja kallioinen harju. Puusto on etupäässä vanhaa sekametsää, valtapuuna kuusi. Forsbackenin päällä olevan kapean harjanteen kaakkoisosassa on 9 kuopannetta. Niiden muoto on pyöreä tai soikea ja koko 1-3m. Kuoppien pohjat ovat kivettyjä. Mahdollisia keittokuoppia? Poikkileikkaukseltaan kuopat ovat laakeita, eivät jyrkkäreunaisia. Kaikissa kasvaa paksu sammal päällä, syvyys on n. 50 cm.

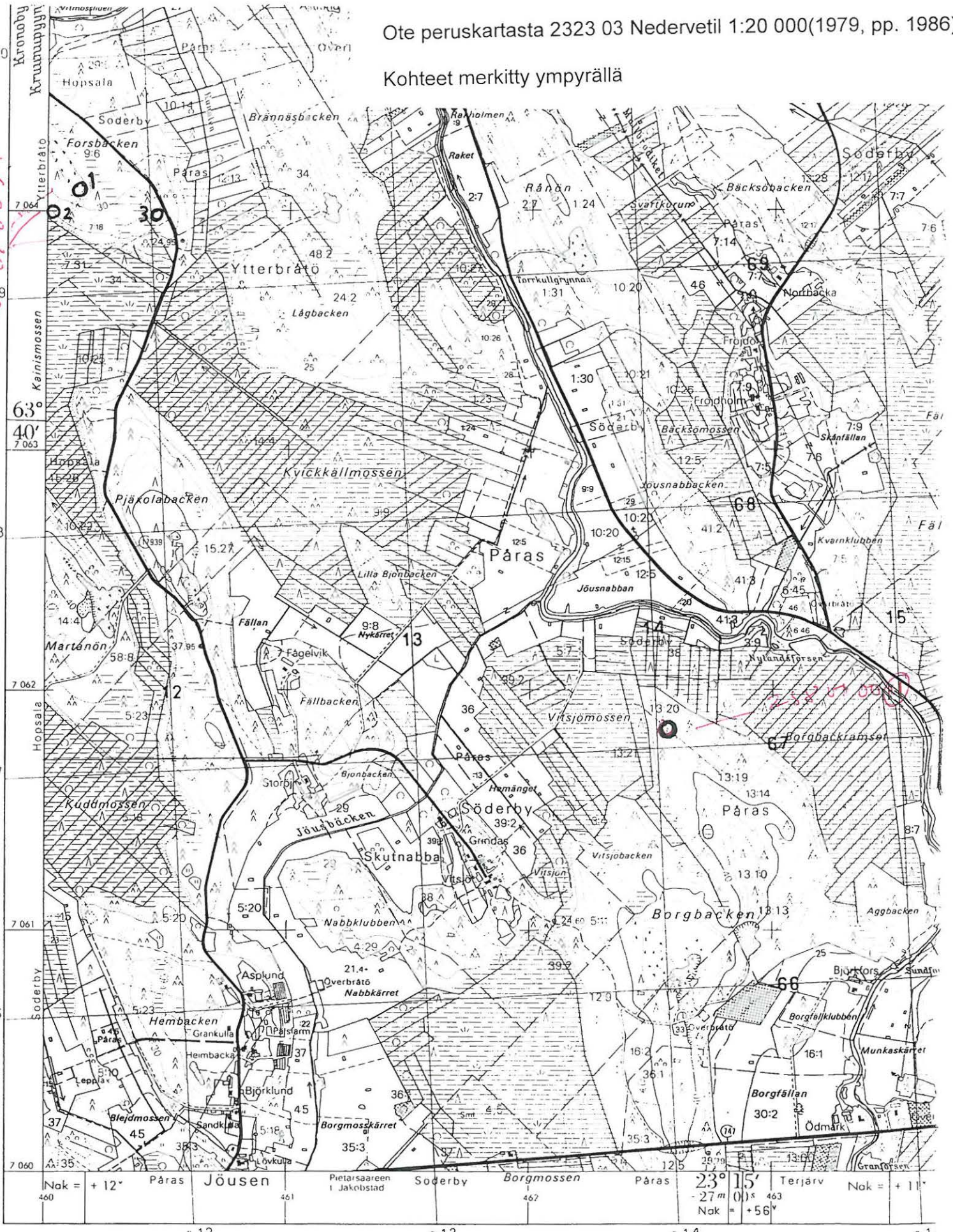
Forsbacken 2 Forsbackenin lounaisrinteessä on muutamia epäselviä kumpumaisia röykkiöitä. Niiden läpimitta on 2-3m, muoto soikea tai pyöreä. Röykkiöt ovat matalia ja paksun sammaleen peitossa, hyvin vaikeasti havaittavissa. Paikoin röykkiöissä tuntuu olevan löysällä olevia päätä pienempiä kiviä. Niitä on noin puolitusinaa 50m säteellä. Paikka sijaitsee edellisestä n. 200m lounaaseen alempana rinteessä.

Forsbacken 3 Röykkiö sijaitsee edellisestä n. 400m itään Jöuseniin menevän tien länsipuolella 20-30m tiestä loivasti etelään viettävässä rinteessä. Kangas on hyvin kivikkoinen ja puusto mäntyvaltaista nuorta sekametsää. Röykkiön koko on 4x5m, muoto soikea, suunta länsi-itä. Röykkiön poikkileikkaus on kraaterimainen ja se koostuu päänkokoisista ja sitä isommista kivistä. Röykkiöstä 4m koilliseen on iso maakivi, jonka päällä on pieni kivilatomus. Kiven länsipuolella on mahdollinen pienehkö röykkiö.

Kohteet merkitty ympyrällä

75.00.00.00
75.00.00.00

75.00.00.00



MAANMITTAUSHALLITUS, HELSINKI 1979
 LANTMÄTERISTYRELSEN, HELSINGFORS

1:10 000 -mittakaavaiset piirroukset täydellisesti ajantasaisesti v. 1986

Karttarunkona stereokartortus Autograph A8 stereokojeella 1:10 000, kuvaus v. 1971
 Kartan baserad på stereokartläggning med Autograph A8 stereopparaten 1:10 000 flygfotogrerad

Ajantasainen rajatietous on saatavissa maanmittauskonttorista

Kruunupyy, Rummelbacken

Kirj. 288 07 0075

Perustiedot

- MJ-tyyppi: Röykkiö
- Ajoitus: Varhaismetallikausi
- Lukumäärä: 1
- Peruskartta: 2321 Jakobstad (topografinen kartta 1:50 000)
- Koordinaatit: X=7072 209, Y=3303 535, Z=n. 25
- Maastomerkinnot: Ei
- Sijainti: Kruunupyy kirkosta n. 6km lounaaseen

YHTENÄIS

*PERUSKARTTA - x 706644
 y 245788
 Z n. 25.25*

Omistajatiedot

- Kylä: Hopsala
- Tila: 20:4

Inventointi

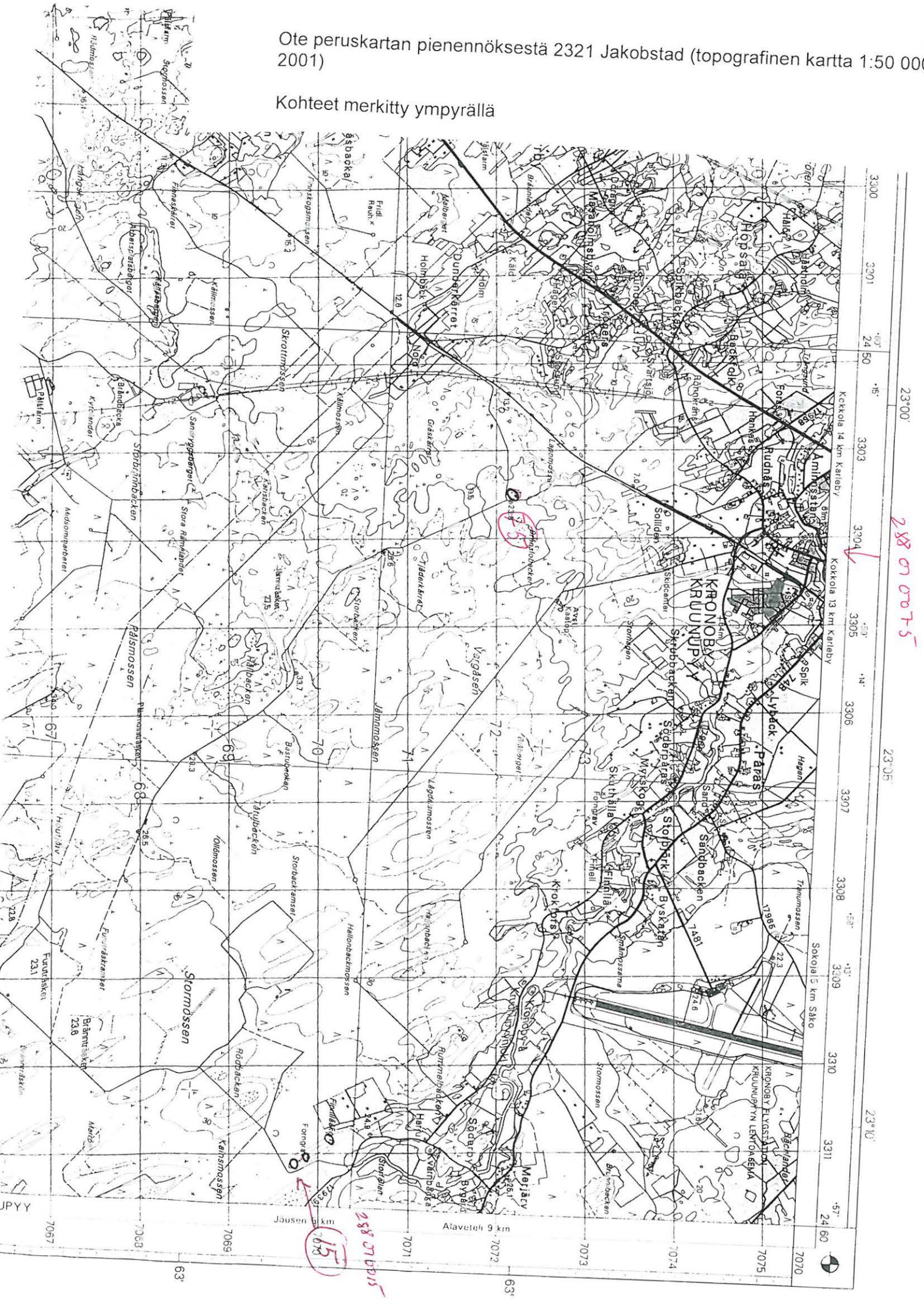
- Aika: 11.10. 2002
- Löydöt: Ei löytöjä
- Karttaotteet: 2321 Jakobstad (2000) topografinen kartta 1:50 000
- Mustavalkonegatiivit: KHRMARK 27:14

Tutkimuskertomus

Röykkiö sijaitsee pienen erittäin kivikkoisen mäen kaakkoisreunassa, pirunpellon eteläpäässä. N. 30m röykkiöstä länteen kulkee metsäautotie. Metsäautoteiden risteys sijaitsee röykkiöstä n. 100m kaakkoon. Puusto on nuorta sekametsää, valtapuuna koivu. Röykkiön koko on 5,5x4,5m, muoto soikea, suunta länsi-itä. Kyseessä on kraateriröykkiö, kraaterin läpimitta on n. 1m. Röykkiö on koottu päänkokoisista kivistä, reunoilla on muutama, huomattavasti isompi kivi.

Ote peruskartan pienennöksestä 2321 Jakobstad (topografinen kartta 1:50 000, 2001)

Kohteet merkitty ympyrällä



Kruunupyy, Högryggen

MjR 288 070076

Perustiedot

-MJ-tyyppi: Röykkiö ja muinaistie (hålväg)

-Ajoitus: ?

-Lukumäärä: 1 röykkiö, 1 muinaistie

-Peruskartta: 2322 10 Ytterbråtö

-Koordinaatit: X=7079 845, Y=3303 842, Z=n. 10 (röykkiö)

-Maastomerkitä: Ei

-Sijainti: Kruunupyyn kirkosta n. 5 km pohjoiseen

perusk. x 70 74 10

y 2451 82

z n. 10

Omistajatiedot

-Kylä: Ytterbråtö

-Tila: 12:16

Inventointi

-Aika: 17.10 2002

-Löydöt: Ei löytöjä

-Karttaotteet: 2322 10 Ytterbråtö, 1:20 000 1986 (pp. 1992).

-Mustavalkonegatiivit: Ei

Tutkimuskertomus

Kohde sijaitsee n. 700m Vaasantiestä länteen pienellä mäenkumpareella. Kohteen kaakkoispuolella kulkee voimalinja. Mäellä kasvaa varsin nuorta sekametsää, vallapuuna mänty. Röykkiön koko on 7,5x7m, muoto soikeahko. Röykkiö on matala ja koostuu isohkoista kivistä. Se on tuhoutunut suurimmaksi osaksi. Röykkiöstä n. 30m kaakkoon erottuu maastossa n. 55m pitkä ja 1-1,5m kapea tasainen ura, josta on poistettu kivet. Ura erottuu hyvin selvästi maastossa ja se nousee rinnettä pitkin lounais-koillisuuntaisena mäen yli. Kyseessä on ilmeisesti muinaistie (hålväg). Tietä on ilmeisesti käytetty kävellen ja/tai rekeä vetäen.

Kohteet merkitty ympyrällä

2322 10 00 76

76



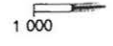
| | | | | | | | | | |
|------|-------------------------------|------|-----------------|------|-------------------|----------------------------|------|----------------------------|------------|
| 2450 | Nak = +15° 23° 00' -28m | 2451 | Vaasaan Vasa | 2452 | KRUUNUPYY KRONOBY | Semajoelle 1 Semajoelle | 2453 | Alavejetin Nedervejetil | Nak = +59° |
|------|-------------------------------|------|-----------------|------|-------------------|----------------------------|------|----------------------------|------------|

MAANMITTAUSHALLITUS, HELSINKI
© LANTMÄTERISTYRELSEN, HELSINGFORS 1986
Ajantasainen rekisterikartta on saatavana läänin kartasto- ja tietopalveluolaimistossa Kunteistorajat v. lta 1983
Den tidsenliga fastighetkartan finns vid lanets kartverks- och dataservicebyrå Fastighetsgränsen från år 1983.

Ennen kartasta otetun suunnan käyttämistä kulkusuunnana maastossa on sen lukemasta vähennettävä kokonaiskorjaus Kok = karttopohjoisen ja neulapohjoisen välinen kulma. Punaisella painetun yhtenäiskoordinaatiston mukainen kokonaiskorjaus saadaan laskemalla etumerkkeineen yhteen neulaluvunkorjaus Nek (+85°) ja punaisella merkitty napaluvunkorjaus Nak (+58°) -143°. Mustalla painetun peruskoordinaatiston mukainen kokonaiskorjaus on +85°+14° - +99°

Innan den på kartan mätta färdriktningen används i terrängen skall från dess värde subtraheras total-korrekturen Kok, dvs. vinkeln mellan kartnorr och kompassnorr. För det i rött tryckta enhetskoordinat-systemets del erhålls totalkorrekturen (+143°) genom att nålltskorrekturen Nek (+85°) och den i rött tryckta poltalskorrekturen Nak (+58°) adderas med sina förtecken. För det i svart tryckta grundkoordinat-systemets del är totalkorrekturen +85°+14° - +99°

Karttarunkona st
Kartan baserad i



4. YHTEENVETO

Huolimatta lyhyestä maastotyöjaksosta Kruunupyyn osainventointi osoitti ainakin sen, kuinka runsaasti kiinteitä muinaisjäännöksiä alueelta löytyy ja on varmasti vielä löytymättä. Valtaosa Kruunupyyn vanhan pitäjän kiinteistä muinaisjäännöksistä ajoittuu varhaiselle metallikaudelle. Kahdessa kohteessa, jotka olivat jo muinaisjäänösrekisterissä suoritettiin tarkastus (Borgbacken 1 288 01 0011, Kåtabacken 288 01 0015). Näistäkin kohteista löytyi lisää röykkiöitä. Lisäksi dokumentoitiin kolme muuta kohdetta.

Pahin vaara kiinteille muinaisjäänöksille ovat metsien auraustyöt. Jatkossa olisikin olennaista merkitä muinaisjäänökset maastoon ja tehdä niitä tunnetuksi, jotta ne tiedostettaisiin mahdollisimman hyvin. Sekä suojelullisista että tutkimuksellisista syistä olisi erittäin tärkeää, että koko Kruunupyyn kunnan alueesta tehtäisiin kattava kiinteiden muinaisjäänösten inventointi. Näin voitaisiin välttyä arvokkaan kulttuuriperintömme katoamiselta ja saataisiin lisää uutta informaatiota alueen esihistoriasta.

Kruunupyssä 25.10. 2002


Marcus Riska


Lauri Skantsi

HAKKUUAUKEA/AVOHAKKUUALUE

KRONOBY

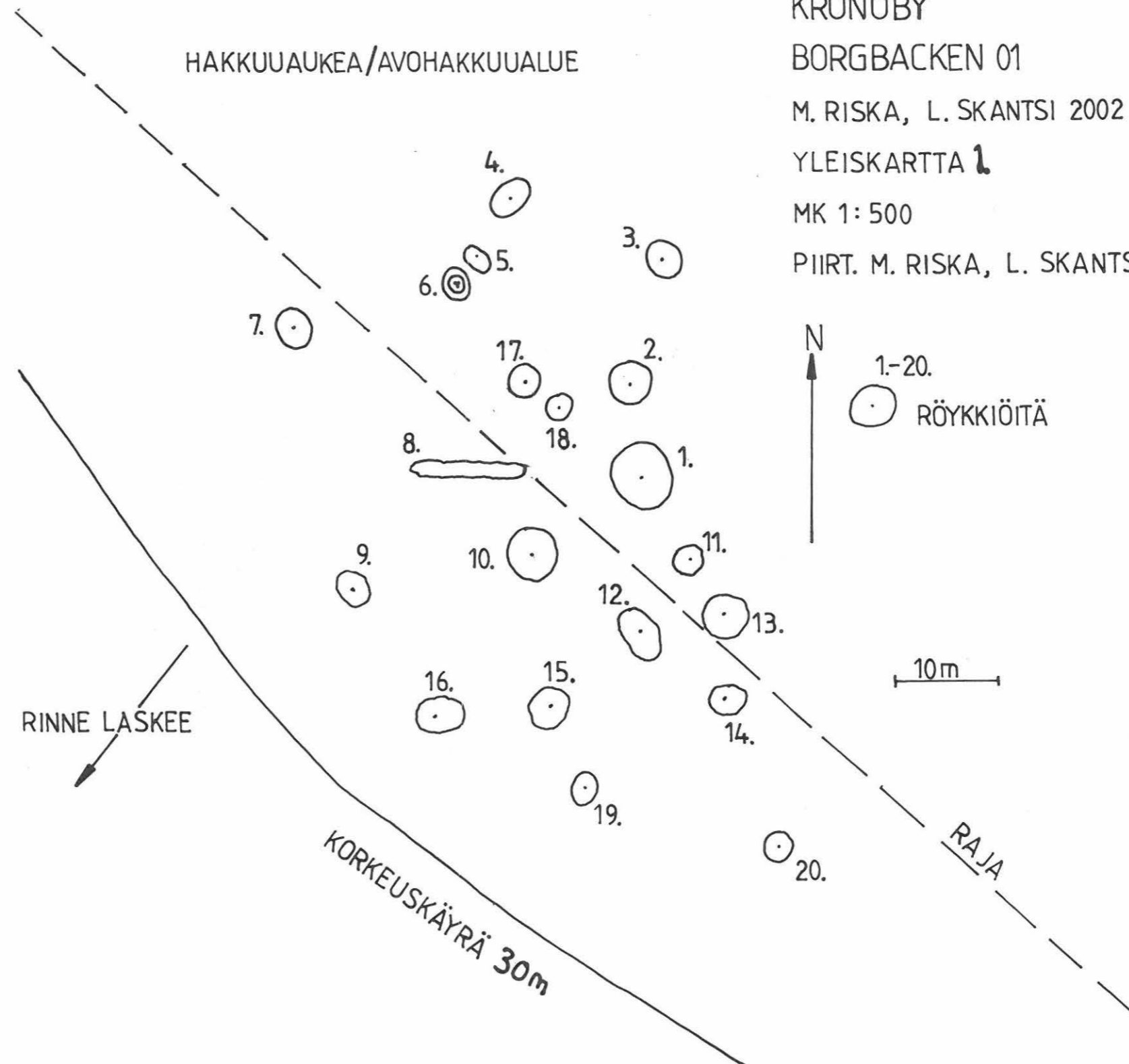
BORGBACKEN 01

M. RISKÄ, L. SKANTSI 2002

YLEISKARTTA 1

MK 1:500

PIIRT. M. RISKÄ, L. SKANTSI, J. BJÖRK



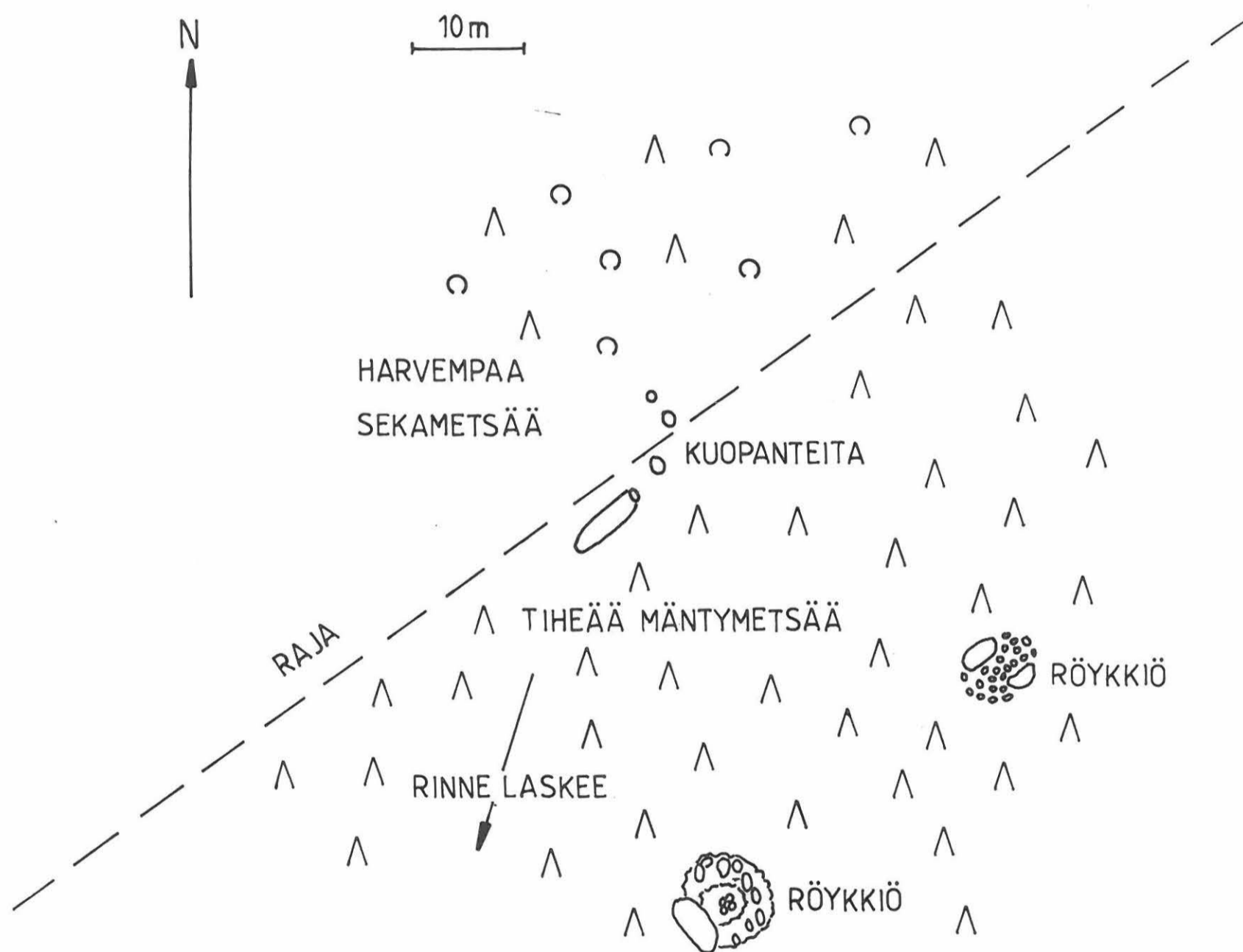
KRONOBY
KÄTABACKEN 3

M. RISKÄ, L. SKANTSI 2002

YLEISKARTTA 2.

MK 1:500

PIIRT. M. RISKÄ, L. SKANTSI, J. BJÖRK



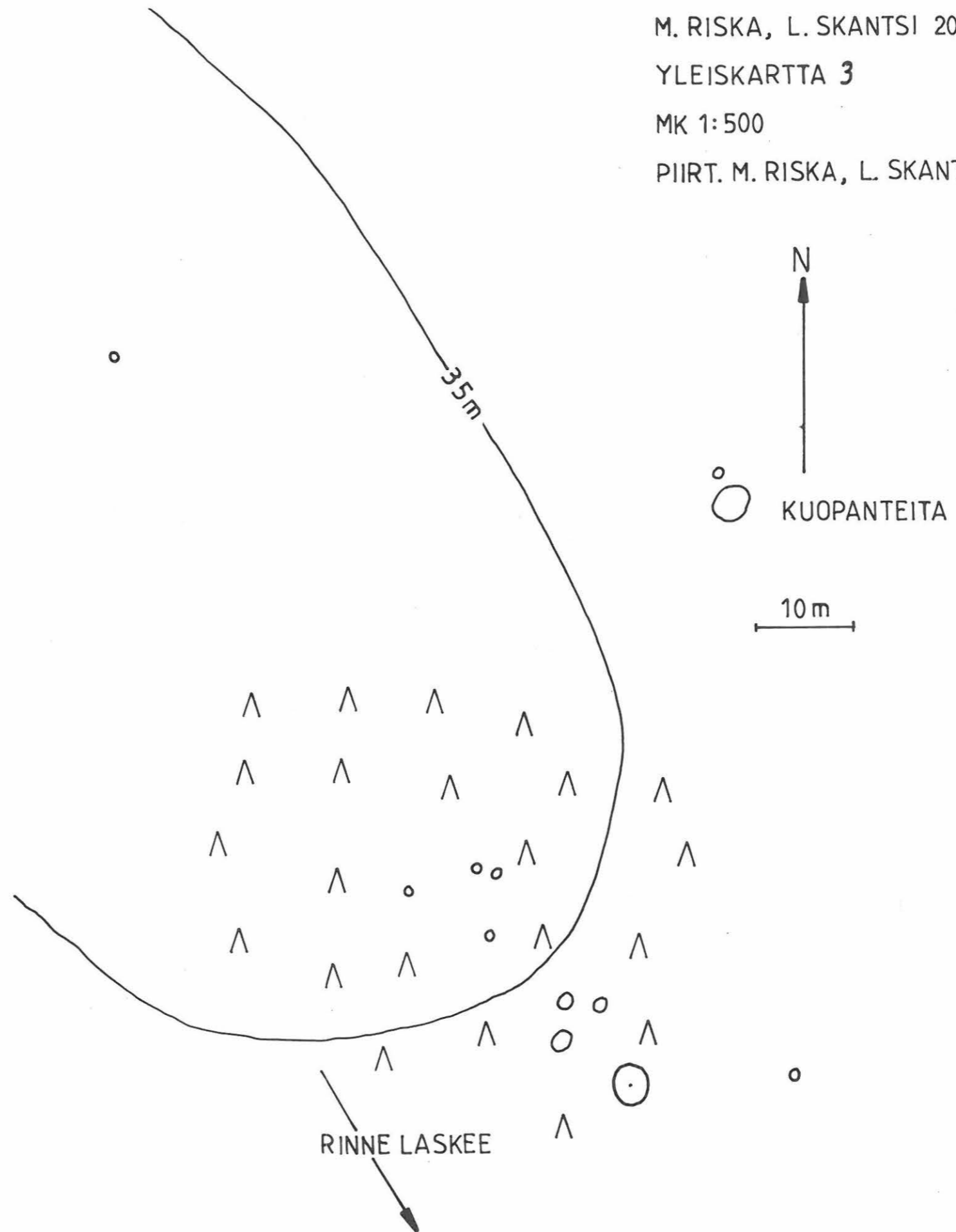
KRONOBY
FORSBACKEN

M. RISKÄ, L. SKANTSI 2002

YLEISKARTTA 3

MK 1:500

PIIRT. M. RISKÄ, L. SKANTSI, J. BJÖRK





KHRMARK 27:10 Borgbacken 1, röykkiö 1 etelästä, Valokuvaaja: M. Riska 2002



KHRMARK 27:5 Kåtabacken 3, røykkiö A idästä, Valokuvaaja: M Riska 2002



KHRMARK 27:14 Rummelbacken, röykkiö pohjoisesta, Valokuvaaja: M. Riska 2002